



**MOISSON
MONTREAL**

40^e anniversaire
et encore tant à faire

Innover pour mieux nourrir

40 ans de leadership
en sécurité alimentaire

Table des matières

Mission, vision et valeurs	2
Faits saillants 2024-2025	3
Moisson Montréal en bref	5
Mot de la direction	6
Conseil d'administration	7
Comités de Moisson Montréal	7
Ressources humaines et expériences clients	8
40 ans de Moisson Montréal	9
Opérations	12
Approvisionnement alimentaire	16
Route des denrées	18
Relations communautaires	20
Aide alimentaire dans la métropole et les organismes partenaires	24
Administration et technologies de l'information	27
Communication et marketing	30
Philanthropie	36
Donateurs	38
Résultats financiers	42

Recherche et rédaction :

Éliane Larouche

Design graphique :

Isabelle Robert, CINQ CINQ studio

6880 Chemin de la Côte-de-Liesse
Montréal, QC H4T 2A1

info@moissonmontreal.org
514 344-4494

Suivez-nous !



Notre mission

Assurer un approvisionnement alimentaire optimal aux organismes communautaires montréalais tout en développant des solutions durables.

Notre vision

Être un leader mobilisateur de la sécurité alimentaire durable.

Nos valeurs

Respect

Le respect des personnes que nous sommes, que nous aidons, des confrères de travail, des bénévoles et des partenaires. Le respect, aussi, de notre environnement de travail et de l'environnement externe.

Intégrité

Dans toutes nos actions, agir dans le respect des principes d'honnêteté et de transparence.

Équité

Dans les décisions prises pour l'ensemble des partenaires et dans le partage des denrées, mais aussi entre nous, employés et bénévoles.

Entraide

Aide naturelle et gratuite que nous nous portons mutuellement afin de remplir la mission de Moisson Montréal.

Engagement

Au quotidien, tous ensemble, unis dans la lutte contre la faim. Au service des organismes et au bénéfice de tous les Montréalais aux prises avec la faim.

Les faits saillants 2024-2025

Une année marquée par le 40^e anniversaire de Moisson Montréal

Tout au long de l'année, Moisson Montréal a célébré ses **40 ans d'engagement** envers la sécurité alimentaire. L'événement phare fut sans contredit le gala reconnaissance tenu au Casino de Montréal, qui a rassemblé des centaines de partenaires, de donateurs, de bénévoles, d'employés et d'organismes accrédités. Ce moment inoubliable a permis d'honorer les pionniers de Moisson Montréal et de rendre hommage à toutes les personnes ayant contribué à son évolution depuis 1984. Un mur hommage orne désormais les couloirs de Moisson Montréal, retraçant en images et en faits marquants les grandes étapes de ces quatre décennies de solidarité.

Toujours dans le cadre du 40^e anniversaire, **69 bourses totalisant 2 millions de dollars**, ont été remises à des organismes accrédités afin de soutenir l'achat de matériel essentiel. Cette initiative vise à renforcer leur capacité d'action et à leur offrir des outils concrets pour mieux répondre aux besoins croissants de leur communauté.

Une réponse sans précédent aux besoins grandissants

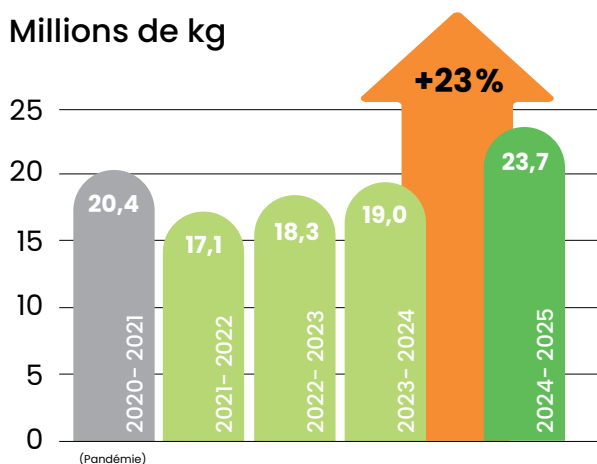
Jamais dans son histoire Moisson Montréal n'a distribué autant de denrées alimentaires que cette année. Nous avons même **grandement dépassé les sommets atteints durant la pandémie de COVID-19**, ce qui témoigne de l'ampleur de la crise actuelle. Cette hausse fulgurante des demandes représente un défi majeur non seulement sur le plan logistique, mais aussi au niveau de l'approvisionnement. Dans un contexte économique incertain, nous poursuivons activement la recherche de nouvelles façons de faire.

Un geste fort pour les Fêtes : 42 000 boîtes de Noël distribuées

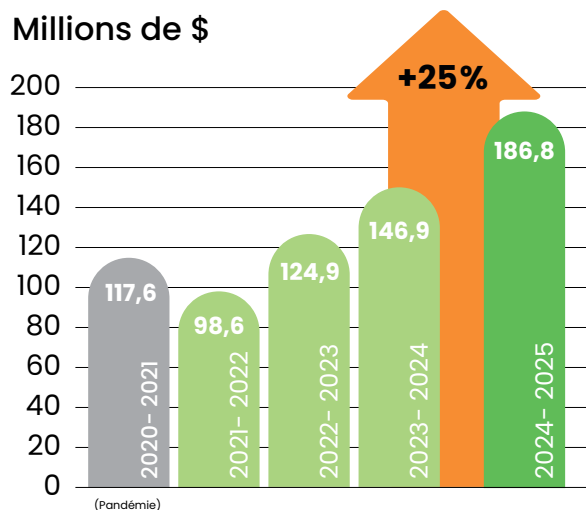
Face à l'annonce du retrait des Magasins-Partage pendant la période des Fêtes, Moisson Montréal a pris le relais pour ne pas laisser tomber les familles dans le besoin. Un total de **42 000 boîtes de Noël** ont été préparées et distribuées, **dont 7 000 qui étaient auparavant prises en charge par les Magasins-Partage**. Ce geste solidaire a été possible grâce à la mobilisation exceptionnelle de nos équipes et partenaires.

Total annuel de denrées distribuées

Millions de kg



Millions de \$



292 organismes soutenus en 2024-2025

Un dollar donné, quinze dollars redonnés à la communauté

Un investissement qui multiplie les bienfaits !

Chaque dollar offert à Moisson Montréal **génère plus de 15 \$** en retombées concrètes pour la communauté. Ce rendement exceptionnel reflète l'efficacité de notre modèle et notre engagement à maximiser chaque contribution. En 2024, cette performance nous a valu une place parmi les 100 meilleurs organismes évalués par Charity Intelligence. Une reconnaissance de notre rigueur, de notre transparence et de notre impact durable.

15\$

1\$

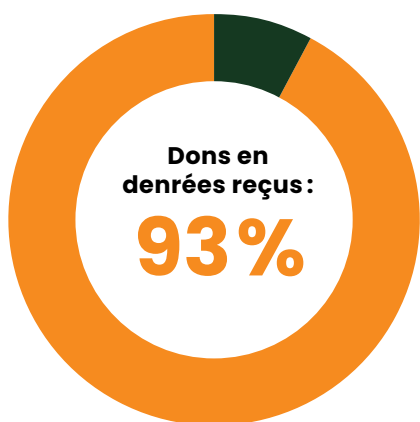


Moisson Montréal en bref



* Selon la méthode de valorisation de Banques alimentaires Canada.

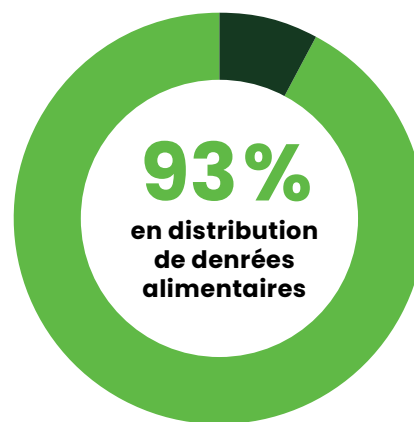
Répartition des dons reçus



**Dons monétaires
reçus: 7%**

Fondations, communautés religieuses et OBE	39%
Événements et campagnes	20%
Particuliers	16%
Entreprises	13%
Gouvernements	3%
Autres	9%

À quoi servent les dons reçus



Opérations et
services aux
organismes:

5%

Développement
philanthropique et
activités de financement:

1%

Administration: **1%**

Mot de la direction



Pierre G. Brodeur
Président du conseil
d'administration

40 ans et toujours tant à faire

L'année 2024-2025 a marqué un moment charnière dans l'histoire de Moisson Montréal: celui de nos 40 ans d'existence. **Quatre décennies à travailler pour la sécurité alimentaire**, à bâtir des ponts entre les surplus et les besoins, à mobiliser des communautés entières pour nourrir les plus vulnérables. Ce fut une année de reconnaissance: envers les organismes communautaires que nous soutenons, envers nos donateurs, partenaires et bénévoles qui rendent cette mission possible. Dans un contexte toujours plus difficile, il est impressionnant de constater à quel point la chaîne de solidarité opère avec efficacité, résilience et humanité.

Cette année a également été celle d'une réflexion en profondeur sur l'avenir. Notre nouvelle planification stratégique pose les fondations de nos actions à venir. Elle nous guidera dans les prochaines années pour relever les défis d'un écosystème alimentaire de plus en plus complexe et assurer que notre mission demeure claire: approvisionner les organismes communautaires avec efficacité, équité et pertinence.

MERCI à tous ceux et celles qui, de près ou de loin, contribuent à faire de Moisson Montréal un acteur incontournable pour l'égalité alimentaire. Ensemble, continuons d'avancer, pour aujourd'hui... et pour les décennies à venir.



Chantal Vézina
Directrice générale

Une équipe mobilisée, toujours en mode solution

Nous vivons une époque anxieuse. Le contexte économique et social ne laisse pas présager un avenir plus reluisant. Et pourtant, malgré cette réalité parfois décourageante, **Moisson Montréal continue d'avancer. Et surtout, d'évoluer grâce à des partenaires engagés.** Ce qui me frappe profondément, c'est l'engagement indéfectible non seulement des donateurs, mais aussi de notre équipe. Jour après jour, nos employés font preuve d'agilité, de créativité et de résilience. Peu importe les obstacles, ils trouvent des solutions. Leur détermination est une véritable force motrice qui nous permet de poursuivre notre mission dans un contexte de plus en plus complexe.

De grands chantiers pour mieux servir

Au cours de la dernière année, plusieurs projets structurants ont été lancés. Nous avons amorcé une étude qui vise la révision complète de notre plancher d'entrepôt pour en améliorer l'efficacité et optimiser nos opérations. Parallèlement, nous avons entamé une étude sur les points de relais à Montréal. Déjà, celui de l'est de la ville démontre tout son potentiel. Explorer l'ouverture de nouveaux points de relais nous permettra de desservir nos organismes accrédités plus rapidement, plus efficacement, et plus près de leurs besoins.

Dans un environnement instable, notre capacité d'innovation devient un levier essentiel. C'est pourquoi nous poursuivons activement la recherche de nouvelles sources d'approvisionnement, en collaboration avec l'industrie alimentaire. Des projets novateurs, qui sortent des sentiers battus, émergent et nous permettent de mieux répondre aux besoins sur le terrain.

Grâce à l'engagement de tous, employés, organismes, partenaires, donateurs, nous continuons de tracer la voie **vers un avenir plus juste et plus solidaire.**



Président du conseil

Pierre G. Brodeur, FCPA
Administration de sociétés
DELOITTE, Associé retraité



Vice-président

Glenn Acton
Vice-président principal,
mise en marché,
division escompte
Les Compagnies Loblaw Ltée



Trésorier

Robin Deveaux, CPA, CA
Vice-Président Finance,
Amérique du Nord
Boralex Inc.



Secrétaire

**Jean-Guillaume Shooner,
M. FISC.**
Avocat associé
Stikeman Elliott S.E.N.C.R.L., s.r.l.

Administrateurs



**Richard Blain, MBA, IAS.A.,
FELLOW CRHA**
Maître d'enseignement
HEC Montréal



Donald Boisvert
Directeur général
La Corbeille-Bordeaux-Cartierville



Sylvie Cloutier
Présidente-directrice générale
Conseil de la transformation
alimentaire du Québec



Catherine Coursol
Conseillère juridique principale
Stantec



Patrice Légaré
Vice-président/chaîne
d'approvisionnement/
Logistique/Exécutif
Nortera



Hugues Mousseau, MBA, MPA
Associé directeur
Cabinet conseil Heyco



Brunilda Reyes
Directrice générale
et fondatrice
Les Fourchettes de l'Espoir



Eddy Savoie
Président exécutif construction
Groupe Savoie -
Les Résidences Soleil



Ex Officio

Chantal Vézina
Directrice générale
Moisson Montréal

Les comités de Moisson Montréal

Pour traiter certains dossiers, Moisson Montréal met en place des comités spécifiques. Composés de membres bénévoles du conseil d'administration, de directeurs, de gestionnaires, d'employés et de professionnels externes, ces comités rassemblent des expertises variées pour guider la réflexion et la planification. Cette approche favorise une vue d'ensemble des enjeux importants et contribue à une saine gouvernance. Formés chaque année, les comités se réunissent selon les besoins de la direction générale.

Comité Audit et investissement

Robin Deveaux (Président du comité), Pierre G. Brodeur, Michael Clamen, Catherine Boyer, Chantal Vézina.

Comité Gouvernance et éthique

Jean-Guillaume Shooner (Président du comité), Richard Blain, Donald Boisvert, Pierre G. Brodeur, Hugues Mousseau, Eddy Savoie, Chantal Vézina.

Comité Ressources humaines

Richard Blain (Président du comité), Pierre G. Brodeur, Catherine Coursol, Jennifer Bourdua, Catherine Raymond, Chantal Vézina.

Comité Événementiel

Joe Nakhle (Coprésident d'honneur Golf), Sylvie Cloutier (Coprésidente d'honneur Golf), Sylvain Lemieux (Président d'honneur La Soirée Gastronomique), Glenn Acton, Audrey Bernier, Corinne Bélanger, Patrice Légaré, Jean-Pierre Haché, Eddy Savoie, Sarah Taylor, Myriam Jalbert Gauthier, Chantal Vézina.

Comité Immobilisations et projets spéciaux

Eddy Savoie (Président du comité), Pierre G. Brodeur, Michael Clamen, Robin Deveaux, Catherine Boyer, Chantal Vézina.

Comité Technologies de l'information

Robin Deveaux (Président du comité), Catherine Boyer, Pierre G. Brodeur, Mathieu Lescadres (membre externe de i2p Informatique d'entreprise), Michael Clamen, Chantal Vézina.

Comité Communication

Hugues Mousseau (Président du comité), Audrey Bernier, Maggie Borowiec, Pierre G. Brodeur, Catherine Coursol, Éliane Larouche, Claudia Landry, Glenn Acton, Chantal Vézina.

Comité planification stratégique

Pierre G. Brodeur, Hugues Mousseau, Richard Blain, Donald Boisvert, Eddy Savoie, Éliane Larouche, Catherine Boyer, Chantal Vézina.

Comité interne

Comité social, de mobilisation et de bien-être COSMO

Jean-François Dubé, Jean-François Noël, Sandrine Sénécal, Jean-Paul Rado, Ivette Barrientos, Kim Beaupré, Catherine Raymond, Catherine Boyer.



Ressources humaines et expériences clients



« Les défis sont nombreux et concrets à Moisson Montréal. C'est ce qui rend le travail si stimulant et valorisant. On opère comme une entreprise, mais au service d'une mission essentielle. »

Alain Théberge, Chef des immobilisations,
dans notre équipe depuis 10 ans

Félicitations aux employés de longue date!

Nous vous présentons...

les membres de l'équipe qui célèbrent **dix ou quinze années** dans notre organisation, démontrant ainsi un engagement durable envers notre mission et nos valeurs.

- > Djamel Ait Mouhoub: **10 ans**
- > Mathieu Cypihot-Cardinal: **10 ans**
- > Samuel Doumbé Dallé: **15 ans**
- > Alain Théberge: **10 ans**
- > Adel Zemouri: **10 ans**



Employés absents sur la photo : Douglas Michel Bravo Navarro, Kim Beaupré, Michael Clamen, Carollanne Cyr, Davide Frenna, Robert Poirier, Jorge Recavarren et Claudia Vergnolle.

40 ans plus tard et encore tant à faire

Les employés

Les employés de Moisson Montréal brillent par leur engagement et leur dévouement pour la cause et au service des organismes accrédités. Leur travail et leur ingéniosité transforment **chaque dollar de don en plus de 15\$ remis à la communauté.**



Présenté par



En collaboration avec



Des bénévoles toujours au rendez-vous

Chaque année, Moisson Montréal a le privilège de pouvoir compter sur la générosité et l'engagement de centaines de bénévoles. Si la dernière année avait vu l'arrivée d'un grand nombre de bénévoles issus de l'immigration, cette année, bien que leur présence ait été un peu moins marquée, **plusieurs d'entre eux sont demeurés fidèles à notre mission** et continuent de contribuer régulièrement à nos opérations. Leur présence constante est d'une grande richesse pour notre équipe et pour les organismes que nous soutenons.

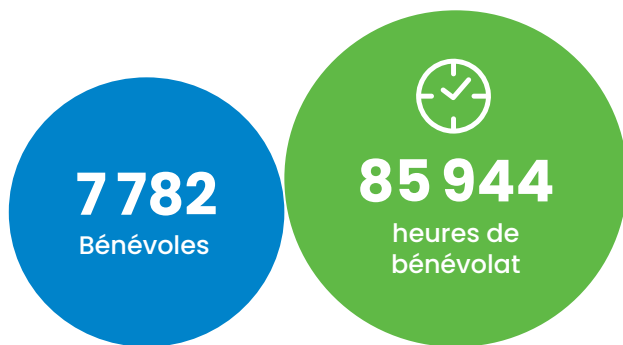
Nos événements spéciaux

Qu'il s'agisse du Salon CPMA, du Train des Fêtes, de la Guignolée des médias ou encore du tournoi de golf, nous pouvons toujours compter sur une participation bénévole solide. Ces moments-clés ne pourraient avoir lieu sans leur appui indéfectible.



« Quand je vois les gros camions arriver et se remplir, et que je sais qu'à l'autre bout il y a des gens qui comptent là-dessus, je suis fier de faire partie d'une équipe qui aide concrètement, chaque jour. »

Mark St-Jean, Bénévole



= l'équivalent de 47 postes à temps plein

66 bénévoles par jour, en moyenne, sont venus prêter main forte à l'équipe permanente de Moisson Montréal.

Types de bénévoles et leur implication

	2022-2023	2023-2024	2024-2025
	Nombre d'heures (ratio %)	Nombre d'heures (ratio %)	Nombre d'heures (ratio %)
Individus réguliers	25 326 (42 %)	19 901 (24 %)	35 750 (42 %)
Individus occasionnels	11 261 (18 %)	11 843 (14 %)	14 039 (16 %)
Groupes (famille, amis, école, corporatif)	24 465 (40 %)	52 294 (62 %)	36 155 (42 %)
Total d'heures	61 052 (100 %)	84 038 (100 %)	85 943 (100 %)
Équivalence de postes à temps plein	34	46	47
Total de bénévoles	5 546	8 123	7 782



Un élan de solidarité exceptionnel pour l'assemblage des boîtes de Noël

Un autre moment marquant de l'année a été la préparation des boîtes de Noël: **42 000 boîtes ont été assemblées par nos bénévoles** avec cœur et dévouement. Un geste de solidarité exceptionnel qui a permis à des milliers de personnes de vivre les Fêtes dans la dignité.

Ce soutien constant est le reflet d'un engagement collectif envers une cause qui nous dépasse, et c'est ensemble que nous continuons d'aider les plus vulnérables de notre société.

Programmes d'intégration sociale

Moisson Montréal est également partie prenante dans divers programmes d'intégration sociale. L'objectif est de **développer l'autonomie** de ces personnes, briser leur isolement et leur permettre l'acquisition d'habiletés diverses.

Merci et bravo à tous les participants d'intégration sociale ainsi qu'à leurs intervenants. Ils font une énorme différence dans la réalisation de notre mission et ils apportent une **richesse unique** à Moisson Montréal.



« Pour plusieurs des participants au programme d'intégration sociale, être ici, c'est bien plus qu'un emploi: c'est une fierté, un repère, une façon de reprendre confiance. Mon rôle, c'est de faire le lien entre leur réalité et celle du monde du travail — d'expliquer, d'adapter, d'accompagner chaque jour. C'est un rôle profondément humain, valorisant et stimulant. »

Danielle Pagé, Enseignante pour le Centre de ressources éducatives et pédagogiques (CREP)



13 000

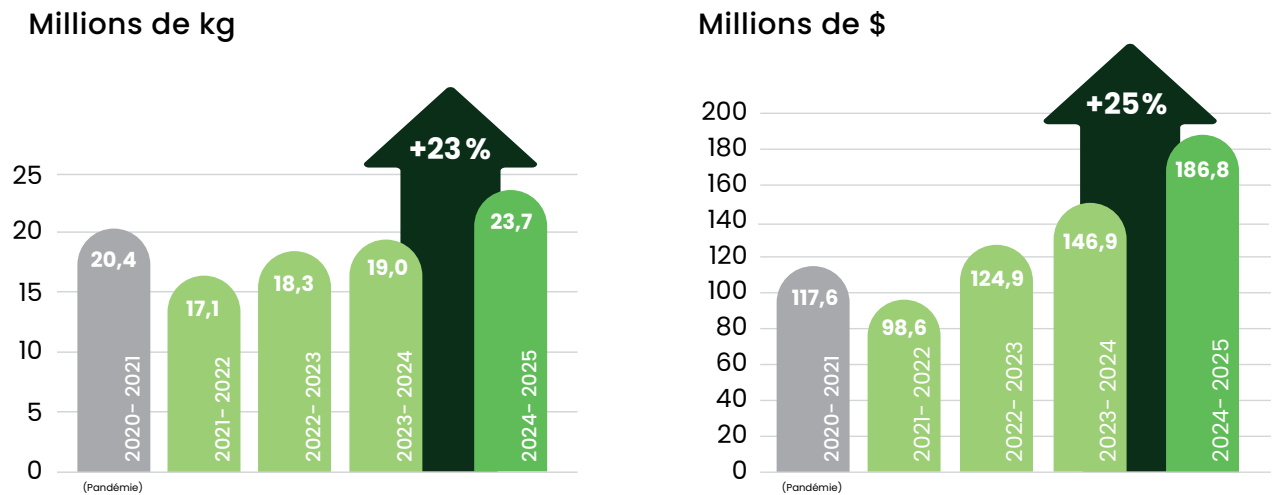
heures de travail accomplies

Les opérations

La distribution alimentaire

Cette année, Moisson Montréal a franchi un nouveau seuil: **23 % de denrées de plus** ont été distribuées, soit **près de 4,5 millions de kilos supplémentaires**. Ce rythme de croissance soutenu exerce une pression inédite sur notre chaîne logistique.

Total annuel comparatif des denrées distribuées en kg et en dollars durant les 6 dernières années (2020-2025)



S'adapter à une réalité en pleine expansion

Nos installations, conçues il y a près de 20 ans, ne suffisent plus. À l'époque, Moisson Montréal distribuait deux fois moins de denrées à un nombre plus restreint d'organismes. Aujourd'hui, il faut trier, emballer, ensacher et redistribuer un volume toujours plus important, sans avoir gagné en superficie.

Une logistique rigoureuse et humaine

Pour faire face à cette réalité, Moisson Montréal s'appuie sur **sept plateaux de travail spécialisés** et sur l'engagement essentiel de ses bénévoles.

En 2024-2025

Plus de 3,1 millions de kilos de denrées ont été triés et transformés chez nous.

276 700

sacs de légumes congelés

+

64 670

sacs de légumes racines conditionnés

116 203

caisses produites pour emballer les conserves variées

30 167

glacières préparées pour le partage de la viande

8 956

contenants de plastique pour emballer les légumes triés par qualité

Penser l'avenir

Malgré nos efforts, l'espace vient à manquer. C'est pourquoi nous avons mandaté LIDD Consultants pour repenser l'aménagement de notre entrepôt. **Cette démarche vise à optimiser chaque mètre carré**, mais aussi à amorcer une réflexion plus large sur les investissements nécessaires.

Pour continuer à jouer un rôle central dans la sécurité alimentaire à Montréal, Moisson Montréal devra moderniser ses infrastructures et anticiper la croissance des besoins. Ce sont là les **conditions essentielles d'une sécurité alimentaire durable**.

Quelques résultats marquants

Derrière ces chiffres se cache une **organisation efficace**, rendue possible par l'agilité des équipes et l'aménagement adapté des postes de travail.

Miser sur l'innovation pour mieux nourrir

D'année en année, notre approvisionnement en fruits et légumes ne cesse de croître. En plus de nos projets en agriculture urbaine et de notre première ligne d'ensachage dédiée aux légumes racines, **nous avons pu compter cette année sur un apport régulier de légumes frais** en provenance des Fermes Lufa, rendu possible grâce à un don philanthropique de La Fondation Rossy.

Et pour aller encore plus loin, **une deuxième ligne d'ensachage verra le jour l'an prochain**. Spécialement conçue pour les légumes congelés, elle viendra renforcer notre capacité à transformer et redistribuer ces aliments essentiels vers nos organismes accrédités.

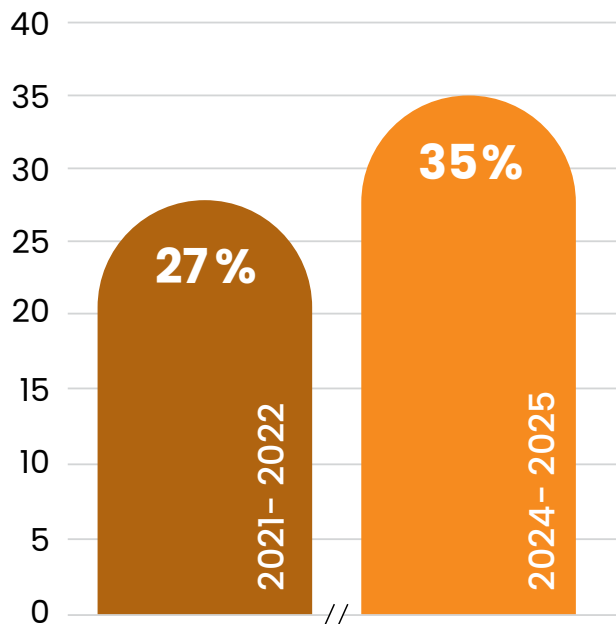
23,7 millions de kg

de denrées distribuées au grand réseau d'entraide (organismes, Moisson du Québec, banques alimentaires au Canada)

8,2 millions de kg de fruits et légumes



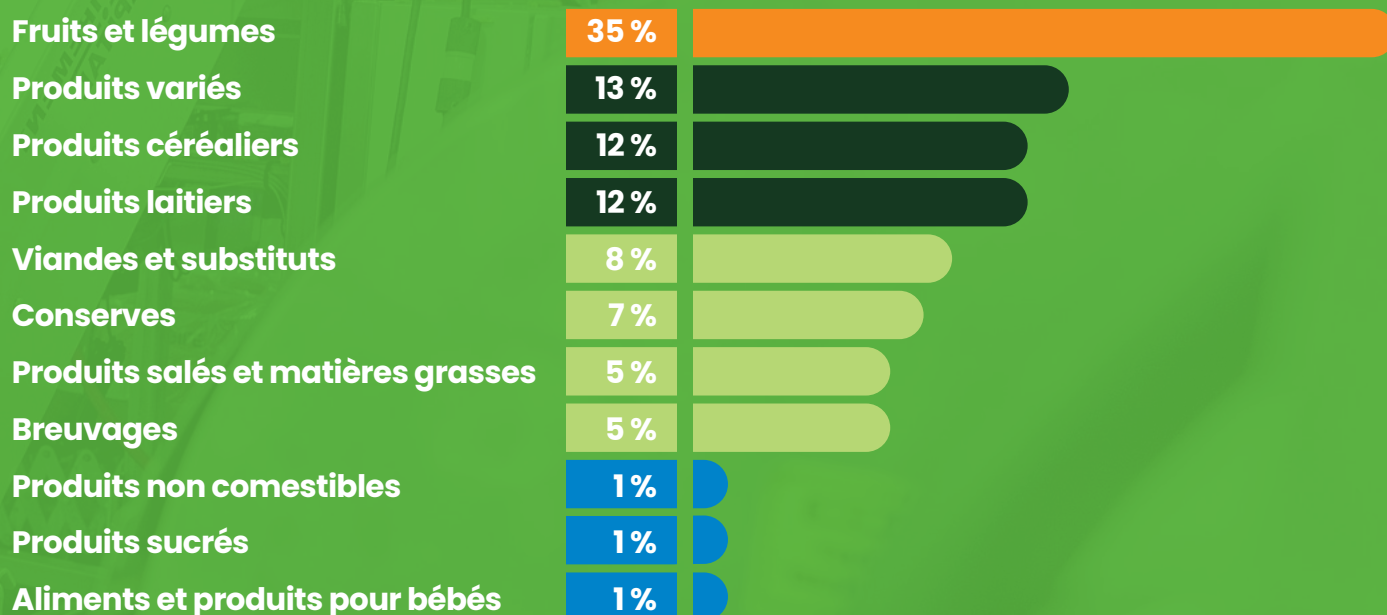
Progression du pourcentage de fruits et légumes distribués



De concert avec les organismes de quartier pour une alimentation saine

Moisson Montréal promeut une alimentation saine en **encourageant la consommation d'aliments peu transformés, riches en nutriments essentiels**. Pour garantir cela, les denrées distribuées sont catégorisées selon l'index NOVA, qui classe les produits alimentaires en fonction de leur degré de transformation.

Denrées distribuées par catégories



L'approvisionnement alimentaire

Des partenariats renforcés pour répondre à la demande

Cette année, **457 donateurs** ont soutenu la mission de Moisson Montréal, une hausse marquée par rapport aux 375 de l'an dernier. Cette progression témoigne de la solidité de notre modèle basé sur la collaboration, mais surtout de l'importance croissante des partenariats d'entreprises, devenus essentiels à notre capacité de répondre aux besoins sur le terrain.

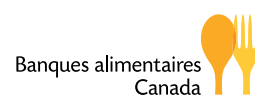
20 partenaires ont contribué à la confection des boîtes de Noël, dont la moitié par des dons en denrées. Grâce à leur appui, nous avons pu garnir les **42 000 boîtes de produits variés et nutritifs**, adaptées aux besoins des familles. L'été dernier, la campagne *La faim des vacances* a également pu être déployée avec succès grâce à **10 entreprises partenaires**, permettant de fournir des collations aux enfants fréquentant nos organismes accrédités pendant la période estivale, souvent synonyme de rupture de services.

En parallèle, certaines sommes issues de nos associations provinciales et fédérales ont été stratégiquement orientées pour combler les manques spécifiques dans l'approvisionnement. Cette flexibilité nous a permis d'acquérir des aliments de base à forte valeur nutritive comme le lait et les œufs, mais aussi des produits adaptés à certaines clientèles, notamment la viande halal et le couscous. Cette logique de complémentarité et d'innovation s'incarne aussi dans des projets comme celui de la revalorisation de produits de charcuterie en offrant une tartinade nutritive. La collaboration avec Les Fermes Lufa et La Fondation Rossy, qui permet une réception hebdomadaire de légumes frais et locaux, illustre également cette volonté d'agir pour une alimentation saine, durable et équitable.

Tous ces résultats sont rendus possibles grâce à l'engagement constant de notre équipe, qui entretient des relations solides avec nos donateurs et partenaires, moteurs de notre action collective pour la sécurité alimentaire.

Les 24,5 millions de kg récupérés proviennent de 457 partenaires donateurs en denrées

En partenariat avec :



Principaux donateurs :



Merci aux détaillants
qui participent au Programme de
récupération en supermarchés (PRS):



Une croissance significative dans le programme de récupération en épicerie

La tendance des épiceries à Montréal est de continuer à donner des surplus alimentaires à Moisson Montréal, surtout en ce qui concerne les protéines qui connaissent une augmentation constante. Aujourd'hui, il faut trier, entreposer et redistribuer un volume toujours plus important, sans avoir gagné en superficie.

	2022-2023	2023-2024	2024-2025
Quantité totale de denrées récupérées par le PRS (kg)	1 164 521	1 298 509	1 516 596
Quantité totale de denrées récupérées par le PRS + autres grandes chaînes alimentaires (kg)	1 542 262	2 122 047	2 465 198
Nombre total de magasins au 31 mars	130	130	134

Le Programme de récupération en supermarchés (PRS)

Initié par Moisson Montréal en 2013, le Programme de récupération en supermarchés (PRS) est une initiative qui vise à recueillir dans les épiceries les produits qui ne peuvent plus être vendus, mais qui sont toujours propres à la consommation. Chaque semaine, l'équipe de l'approvisionnement recueille des denrées mises de côté par les épiceries et les aide ainsi à **réduire leur gaspillage alimentaire**. Le PRS est la principale source de viande pour Moisson Montréal.

Progression des dons de viande

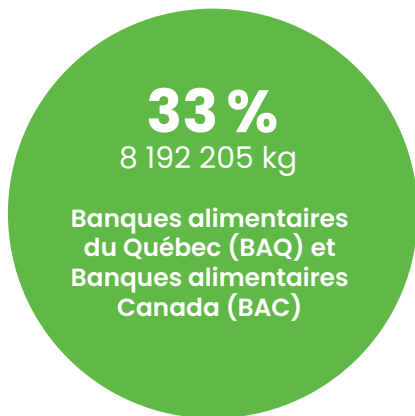
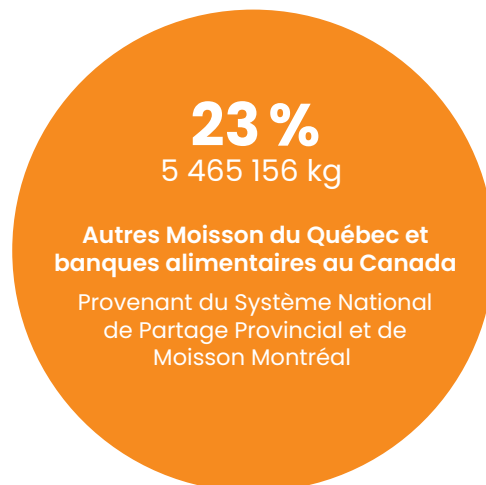
625 454 kg
2024-2025

557 232 kg
2023-2024

526 737 kg
2022-2023

496 460 kg
2021-2022

La route des denrées 2024-2025 de la plus grande banque alimentaire au Canada



Provenance des denrées



Distribution des denrées



780 221 KG
en déchets et compost



Les relations communautaires

Relations communautaires : à l'écoute des besoins du terrain

À Moisson Montréal, maintenir un **lien étroit avec les organismes communautaires** est essentiel. L'écoute de leurs réalités nous permet de nous adapter, car les enjeux dépassent souvent l'approvisionnement alimentaire.

Cet engagement s'est illustré durant le temps des Fêtes. Après le retrait des Magasins-Partage, nous avons repris le programme pour éviter que des familles, même desservies par des organismes non accrédités, se retrouvent sans ressources à ce moment critique.

Notre rôle dépasse aussi la distribution de denrées. Le Programme de bourses Moisson Montréal - 40^e anniversaire visait à combler un besoin criant: le manque d'équipements essentiels pour soutenir les personnes en situation de précarité.

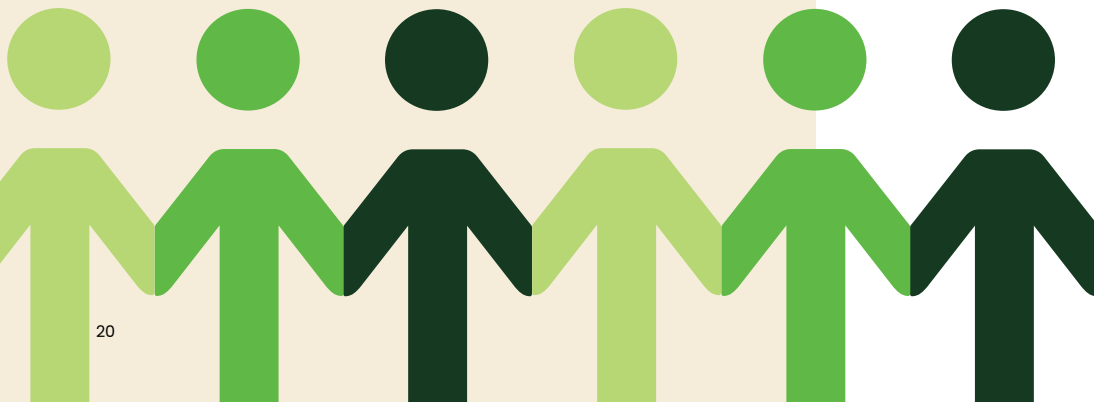
Fruit d'un vaste chantier, ce programme a nécessité l'analyse de **162 demandes**, la mise en place d'un jury impartial et l'attribution de **plus de 2 millions de dollars à 69 organismes montréalais** pour leurs projets.

Malgré cette aide, les besoins sont immenses: il aurait fallu 5 millions pour tout financer. Ce constat souligne l'importance d'investir durablement dans le tissu communautaire pour lutter efficacement contre la précarité alimentaire.



Près d'un million de demandes d'aides alimentaires sont comblées chaque mois par l'entremise des organismes accrédités.

*selon le Bilan-Faim 2024





La Maissonette des parents

« Grâce à cette bourse, nous pouvons transformer notre épicerie communautaire en un véritable lieu de solidarité. Grâce à ce soutien, la Maissonette des parents pourra renforcer l'autonomie, la confiance et les compétences de celles et ceux qui s'impliquent avec cœur, pour que chaque famille accueillie soit reçue avec dignité, chaleur et respect. »

Dolly Kendarji, Directrice générale



La Maison du Partage d'Youville

« Grâce à cette bourse, nous pouvons enfin nous équiper correctement et réorganiser notre espace pour rendre les opérations plus fluides. Cela va vraiment alléger notre quotidien, améliorer nos distributions, et surtout, nous permettre de mieux prendre soin de toutes les personnes qui comptent sur nous – sans jamais avoir à refuser une personne qui a faim. »

Sarah Nambukarawasam, Directrice générale



Innovation Jeunes

« Nous avons vraiment hâte de recevoir la bourse de Moisson Montréal. Elle nous permettra de commencer un programme de mutualisation de camion dans notre quartier. Cela permettra à de nombreuses organisations de consacrer plus de temps à la construction de la communauté par le moyen de la distribution de denrées alimentaires. »

Micah Angell, Coordinatrice de sécurité alimentaire et agriculture urbaine



Afrique au Féminin

« La bourse reçue de Moisson Montréal nous permettra de mettre sur pied une cuisine collective ayant pour but de lutter contre l'insécurité alimentaire, de former nos membres à des compétences techniques culinaires, et de créer un lieu communautaire de distribution alimentaire, de partage et de collaboration, qui encourage la solidarité et le développement social des femmes. »

Rose Ndjel, Directrice générale

Mission principale des organismes

35%

des organismes ont pour mission principale un service alimentaire

Par exemple :

- > Dépannage alimentaire
- > Livraison de repas à domicile
- > Cuisine collective

65%

des organismes ont d'autres activités comme mission principale

Par exemple :

- > Centre communautaire
- > Centre d'hébergement
- > Intégration des nouveaux arrivants

Dans leur cas, le service alimentaire est secondaire, mais reste essentiel.



◀ **L'Auberge Madeleine**, qui partage la même année de fondation que Moisson Montréal, est l'un de ses plus anciens partenaires. Elle accueille, héberge et soutient des femmes en situation d'itinérance ou à risque de l'être.

L'alimentation, de plus en plus au cœur de la mission des organismes

À la lumière des données recueillies cette année, on observe une tendance significative: de plus en plus d'organismes que nous soutenons ont une mission centrée sur l'aide alimentaire. **En un an, la proportion de ces organismes est passée de 29% à 35%.** Ce glissement, bien que modeste en apparence, pourrait traduire une transformation plus profonde. Est-ce le signe d'une intensification des besoins essentiels dans la population? D'un réalignement des priorités dans le milieu communautaire? Une chose est certaine: l'aide alimentaire prend une place croissante dans le tissu social, et les ressources sont plus sollicitées que jamais.

Nous observons une hausse du nombre d'organismes dont la mission principale est alimentaire.

Écouter pour mieux servir

Cette année, Moisson Montréal a mené un sondage auprès de ses organismes accrédités afin d'évaluer l'intérêt et les besoins liés à l'ouverture de nouveaux points de distribution alimentaire sur le territoire montréalais. Cette initiative découle du succès du point de distribution récemment mis en place dans l'est de la ville, qui a répondu à un besoin concret exprimé par plusieurs organismes. À la lumière des résultats du sondage, nous analyserons les avenues possibles et considérerons les ajustements requis pour améliorer l'accessibilité à nos services. Cette démarche s'inscrit dans notre **volonté d'adapter notre action à la réalité du terrain** et de **soutenir plus efficacement les organismes** qui œuvrent chaque jour auprès des personnes en situation de vulnérabilité.




180 000



0

Demande mensuelle comblée par les organismes partenaires de Moisson Montréal et leur répartition dans la métropole

Excluant les organismes dont l'emplacement est confidentiel

 Nombre d'organisme(s) selon le territoire





15 Ahuntsic-Cartierville

Centre d'appui aux communautés immigrantes (CACI) / Centre de service et d'intégration des minorités culturelles (CSIMC) / Centre d'intégration et d'intervention multiculturel de l'Ouest de Montréal (CIIMO) / Collectif Bienvenue / Corbeille Bordeaux-Cartierville / École Félix-Antoine / Fondation internationale Maria Luisa de Moreno / Maison des jeunes de Bordeaux-Cartierville / Maison des Parents de Bordeaux Cartierville / Mousquet'aides / Œuvre des Samaritains / Première Église Évangélique Arménienne de Montréal / RAP Jeunesse - L'Accès-Soir / Service de nutrition et d'action communautaire (SNAC) / SSVF Conférence Saint-André-Apôtre

2 Anjou

Centre Humanitaire d'Organisation de Ressources et de Référence d'Anjou (CHORRA) / Service d'aide communautaire Anjou (SAC Anjou)

12 Confidentiel

Abri d'espoir / Auberge Madeleine / Auberge Shalom pour femmes / Bouclier d'Athéna / Inter-Val 1175 / Logifem / Maison Dalauze / Maison Marguerite / Maisons de l'Ancre / Multi-Femmes / Parados / Refuge pour les femmes de L'Ouest de l'île

18 Côte-des-Neiges-Notre-Dame-de-Grâce

À deux mains / Association de la communauté noire de Côte-des-Neiges / Association jamaïcaine de Montréal / Banque Alimentaire de l'Université de Montréal / Bethlehem Healing Fountain / Cafétéria communautaire MultiCaf / Centre communautaire MADA / Centre communautaire Mountain Sights (CCMS) / Centre de santé autochtone de Tiohtià:ke / Chabad Chai Center / Fondations du Quartier / Hive Café Solidarity Co-operative / Le Dépôt - Centre communautaire d'alimentation / L'envol des femmes / Maison Elizabeth / Pain et Plus / Relais communautaire Côte-des-Neiges / Service d'Interprète d'Aide et de Référence aux Immigrants (SIARI)

(la suite de la liste en page suivante)

- 1 Dollard-des-Ormeaux**
Mission de l'Ouest de l'île
- 3 Dorval**
Foyer du Liban / Ressources communautaires Omega / Service éducatif spécialisé et adapté de Montréal (SÉSAM)
- 1 Hampstead**
Maison de la famille Mosaik
- 1 Kirkland**
Centre de formation professionnelle des métiers de la santé
- 10 Lachine**
Banque Alimentaire Resurrection De Lachine / Carrefour d'entraide Lachine / Carrefour jeunesse-emploi Lachine / CEA Lasalle/Lachine / Centre de formation professionnelle de Lachine / Comité de vie de Quartier Duff-Court (COVIQ) / Mains Tendues / Maison des jeunes l'Escalier de Lachine / Œuvre soupe maison de Lachine / P'tite Maison Saint-Pierre
- 9 LaSalle**
Bienvenue à l'Immigrant (BAI) / Centre du Vieux Moulin de LaSalle / Centre intégré de mécanique, de métallurgie et d'électricité (CIMME) / Coopérative de solidarité Abondance Urbaine Solidaire (CAUS) / Destination Travail du Sud-Ouest de l'île de Montréal / Échange de services de LaSalle (C.A.D.R.E.) / HOPE Society / Maison des jeunes de LaSalle / Triade HCT
- 22 Le Plateau-Mont-Royal**
Ateliers d'Éducation Populaire du Plateau / Autisme Montréal / Banque Alimentaire Milton-Parc / Banque alimentaire Vertical / Centre d'aide à la famille (CAF) / Centre des femmes de Montréal / Centre du Plateau / Corporation Félix-Hubert d'Hérelle / Dignité Mensuelle / Diners St-Louis / J'aime ma ville / La Porte Ouverte / Le Chainon / Ma Chambre / Maison des amis du Plateau Mont-Royal / Maison du Parc / Mission communautaire du Mile End / Projet d'intervention auprès des mineur.e.s prostitué.e.s (PiAMP) / Racine Croisée / Resto Plateau / Santropol roulant / SSVF Conférence St-Jean-Baptiste
- 25 Le Sud-Ouest**
Action Santé de Pointe St-Charles / Arche-Montréal / Armée du Salut / Atelier 850 / Auberge communautaire du Sud-Ouest / Banque alimentaire de l'AEËTS / Centre Booth / Centre communautaire Tyndale St-Georges / Comité d'éducation aux adultes de la Petite-Bourgogne et de Saint-Henri (CEDA) / Église catholique Saint-Charles / Église de la Pentecôte Bible-Way / Église Renaissance de Montréal / Épicentre Saint-Henri / La Main qui partage / Les Scientifiques / Maison Benoît Labre / Maison d'entraide Saint-Paul & Émard / Maison des jeunes L'Escampette / Maison du Partage d'Youville / Maison St-Columba / Mission Bon Accueil / Mission du Grand Berger / Partageons l'Espoir / Résidence Projet Chance / Union United Church
- 3 L'île-Bizard-Sainte-Geneviève**
Action Jeunesse de l'Ouest de l'île (AJOI) / Centre Communautaire Multiculturel L'Amour / Maison Entre Familles
- 28 Mercier-Hochelaga-Maisonneuve**
Antre-Jeunes de Mercier-Est / Auberge du cœur Le Foyer / CAP St-Barnabé / Carrefour familial Hochelaga / Centre d'entraide le Rameau d'Olivier Inc. / Centre des Jeunes Boyce-Viau (CJBV) / Centre NAHA / Chic Resto-Pop / Cuisine collective Hochelaga-Maisonneuve (CCHM) / Dopamine / Église Adventiste du 7^e jour La Fontaine / Église Reflet de Christ / Escalier Notre-Dame / Frigo Communautaire et Solidaire de l'Est / Groupe d'entraide de Mercier-Ouest (GÉMO) / Groupe du troisième âge Habitations Nicolet / Impact Famille / Interaction Famille Hochelaga-Maisonneuve / Jeunes musiciens du monde / Le Mûrier / Maison à Petits Pas / Maison du Pharillon / Maison L'Exode - Pavillon André-Dumont / Maison Tangente / Pavillon d'éducation communautaire Hochelaga-Maisonneuve (PECHM) / Projet Harmonie / Répit-Providence / Service d'éducation et de sécurité alimentaire de Mercier-Est (SÉSAME)
- 1 Montréal-Est**
Action Secours Vie d'Espoir (ASVE)
- 11 Montréal-Nord**
Amour en action / Carrefour des retraités de Montréal-Nord / Centre communautaire Espoir et solidarité de Montréal-Nord (CCESMN) / Centre communautaire multi-ethnique de Montréal-Nord / Centre de pédiatrie sociale de Montréal-Nord / Église du Nazaréen de Montréal-Nord / Fourchettes De L'Espoir / JoJo Dépannage / Réseau Action Missionnaire Entraide Phare (Réseau AMEP) / Toxic-Stop / Vision Charitable (VICHA)
- 3 Pierrefonds-Roxboro**
Fonds d'aide de l'Ouest de l'île / Ricochet Hébergement / Services communautaires On Rock
- 1 Pointe-Claire**
Parrainage Civique de la Banlieue Ouest
- 9 Rivière-des-Prairies-Pointe-aux-Trembles**
Centre Bienfaisance Mont-Sinai / Centre Communautaire Smyrne / Centre d'entraide aux familles (CEAF) / Centre de Promotion Communautaire Le Phare / Centre local d'initiatives communautaires du Nord-Est de Montréal (CLIC) / Chapi Chapo / Cuisine collective à Toute Vapeur / Foyers de la Création / Maison des jeunes de Rivière-des-Prairies (MDJ-RDP)
- 13 Rosemont-La Petite-Patrie**
Centre d'aide Nouveau Départ / Centre de ressources et d'action communautaire de la Petite-Patrie (CRACPP) / Centre d'Orientation Paralégale et Sociale pour Immigrants - COPSI / Centre N A Rive / Compagnons de Montréal / Église Adventiste du 7^e jour de Beer-Schéba / Église Baptiste Évangélique de Rosemont / La Maisonnée / Maison L'Exode - Pavillon Alpha / Maisonnée des parents / Mission catholique Ste-Thérèse d'Avila / Oasis des enfants de Rosemont / Villa Exprès pour toi
- 1 Sainte-Anne-de-Bellevue**
Mac Happy Belly
- 10 Saint-Laurent**
Centre Action / Centre communautaire Bon Courage de Place Benoît / Centre d'action bénévole et communautaire Saint-Laurent (Centre ABC) / Centre de pédiatrie sociale de Saint-Laurent-Au cœur de l'enfance / Centre d'Encadrement pour Jeunes Femmes Immigrantes (CEJFI) / Centre Soutien-Jeunesse / COCLA (Corporation Communautaire Laurentienne) / Entraide des familles (Enfam-Québec) / Oasis de Saint-Laurent / Ressources Jeunesse de Saint-Laurent
- 8 Saint-Léonard**
Association Alerte Providence / Association haïtiano-canado-québécoise d'aide aux démunis (AHCQAD) / Bureau Associatif pour la Diversité et la Réinsertion (BADR) / Centre Tawhid / Fondation le cœur du père / Mouvement Fraternité Multi-Ethnique (MFME) / Société de Saint-Vincent de Paul, Conférence de Saint-Léonard / Table Ronde de Saint-Léonard
- 9 Verdun**
Ancre des Jeunes / Centre d'Aide aux Familles Immigrantes (Casa CAFI) / Centre de formation professionnelle des Carrefours / CFP de Verdun / Maison d'accueil des nouveaux arrivants (MANA) / Maison des jeunes Point de Mire / Réseau d'entraide de Verdun / Société de Saint-Vincent de Paul, Conférence de Verdun / Toujours Ensemble
- 46 Ville-Marie**
Accueil Bonneau / Action Centre-Ville / Adrianna Espace Collectif / Alima, Centre de nutrition sociale périnatale / Association Bénévole Amitié / Association des Familles du Centre-Sud / Auberge du cœur le Tournant / Carrefour Saint-Eusèbe / Centre d'entraide et de Ralliement Familial (CERF) / Centre d'amitié autochtone de Montréal (CAAM) / Centre de jour St-James / Centre de réfugiés / Centre créatif Poupart / Chez Doris / Chez Émilie / Comité social Centre-Sud / Communauté Hadley / Entraide Léo Théoret / Go Jeunesse / Information alimentaire populaire Centre-sud / Innovation Jeunes / La rue des Femmes / Le Sac à Dos / L'itinéraire / LOVE (Québec) / Mains du Quartier / Maison du Père / Maison Plein Cœur / Méta d'Âme / Midnight Kitchen / MIRE - Mouvement pour l'Intégration et la Rétention en Emploi / Mission Old Brewery / Mission St-Michael / Œuvres de St-Jacques / PAS de la rue / Patate du peuple / Projets Autochtones du Québec (PAQ) / Refuge des jeunes de Montréal / Relance Jeunes et Familles / RÉZO - Santé et mieux-être des hommes gais et bisexuels, cis et trans / SIDA bénévoles Montréal (ACCM) / Sidalys / Société de Saint-Vincent de Paul de Montréal / Spectre de Rue / Sphère de services / Y Femmes
- 30 Villeray-Saint-Michel-Parc-Extension**
Afrique Au Féminin / Agape Food Drive (Church of Pentecost) / Alliance de commerces mexicains à Montréal (ACOMM) / Association du troisième âge FILIA / Association Vive la Vie / Carrefour populaire de Saint-Michel / Centre communautaire CEFEDI / Centre communautaire La Patience / Centre d'orientation et de prévention d'alcoolisme et de toxicomanie latino-américain (COPATLA) / Centre d'Action Solidarité-Montréal (CASM) / Centre des femmes de convictions de Montréal / Comité Canada soins relève vie / Comptoir alimentaire Villeray / Cuisines et vie collectives St-Roch / Entraide Bénévole Kouzin Kouzin' / Espace Jeunesse En Marche / Grande Porte / Groupe d'action pour la prévention de la transmission du VIH et l'éradication du Sida (GAP-VIES) / Héberjeune de Parc-Extension / Jeunesse au Soleil / Les Jumeleurs - Espace communautaire / Maison de Quartier Villeray / Mon Resto Saint-Michel / Organisation des jeunes de Parc-Extension (PEYO) / Patro Villeray / Petites-Mains / Projaide / Renaissance / Ressource Action-Alimentation / Services sociaux helléniques du Québec
- 1 Westmount**
Résilience Montréal

Administration et technologies de l'information

Mieux structurer nos opérations pour plus d'efficience

L'année dernière, nous avons amorcé une importante modernisation de nos opérations, guidée par un double objectif: **assurer la conformité avec les normes nationales des banques alimentaires** et **accroître notre efficacité pour mieux servir nos organismes accrédités**. Notre implication dans un projet pilote pancanadien et nos efforts soutenus en matière d'optimisation témoignent de notre engagement envers l'excellence opérationnelle.

Révision des processus d'affaires avec Deloitte

Pour préparer la réimplantation de notre progiciel de gestion intégré (PGI), nous avons revu en profondeur nos processus internes, avec le soutien de Deloitte. Cette démarche nous permet de renforcer notre traçabilité, de mieux planifier nos ressources et d'optimiser nos flux logistiques.

Étude sur les hubs alimentaires à Montréal

Après l'ouverture d'un premier hub dans l'est de la ville, nous avons lancé une étude pour évaluer la pertinence d'implanter d'autres points de chute stratégiques, afin de rapprocher l'aide alimentaire des milieux qui en ont le plus besoin.

Réaménagement du plancher d'opération avec LIDD

En collaboration avec LIDD, nous avons entrepris une étude afin de revoir l'organisation physique de notre entrepôt, pour soutenir la croissance de nos activités et mieux répondre à la complexité des opérations.



Obtention du certificat d'accréditation aux normes d'excellence

Couronnement de 18 mois de travail rigoureux, notre accréditation officielle, obtenue en février 2025, confirme notre alignement avec les meilleures pratiques du secteur et notre engagement envers des standards élevés de qualité et d'intégrité.



Nos axes de développement

Diversifier nos approvisionnements pour mieux soutenir le terrain

Développer de nouvelles sources d'approvisionnement nous permet d'élargir notre impact, de planifier davantage et de **proposer des aliments mieux adaptés aux différentes réalités** que vivent les communautés que nous soutenons.

Dans cette optique, nous poursuivons notre **partenariat en agriculture urbaine**, qui permet de distribuer des aliments de saison et locaux à nos organismes. Nous multiplions également les collaborations innovantes avec des donateurs, des entreprises et des centres de recherche pour explorer de nouvelles voies d'approvisionnement, dans une perspective durable et solidaire.



Projet Fermes PB – Valorisation des dons de charcuterie

En partenariat avec les Fermes PB, des produits de charcuterie sont transformés pour en prolonger la durée de conservation: pasteurisation et surgélation permettent désormais une durée de vie d'un an. Une recette de tartinade, enrichie d'okara (un résidu végétal riche en fibres et en protéines), a également été développée.

Recherche avec l'ITEGA sur la revalorisation des croûtes de pain

En collaboration avec l'ITEGA (l'Institut de technologie des emballages et du génie alimentaire), nous explorons des pistes pour transformer les extrémités de pains tranchés, habituellement écartées dans la fabrication de sandwiches, en produits à valeur ajoutée. Une démarche prometteuse dont les premiers résultats sont attendus à l'été 2025.



Partenariat hebdomadaire avec Les Fermes Lufa et La Fondation Rossy

Chaque semaine, nous recevons des légumes frais et locaux grâce à ce **partenariat engagé**. Il s'agit d'une source complémentaire stable, qui renforce l'accès à des aliments nutritifs et soutient une agriculture urbaine durable et solidaire.

1

Innover pour accroître l'approvisionnement alimentaire, optimiser les opérations et assurer la pérennité financière

2

Développer l'agilité et la flexibilité dans la gestion des ressources humaines

3

Avoir une meilleure connaissance des différents besoins de nos organismes et partenaires

4

Être la référence de la sécurité alimentaire de Montréal et rassembler les acteurs de l'écosystème pour maximiser les efforts en faveur de la cause

5

Renforcer les capacités et compétences technologiques ainsi que les infrastructures de Moisson Montréal

Le plan stratégique
2024-2027 repose sur
cinq orientations

Bilan de l'année 1 – Une année fondatrice

L'année 1 du plan stratégique 2024-2027 a marqué un tournant pour Moisson Montréal. Dans un contexte de demandes alimentaires toujours croissantes et de pression sur les ressources, nous avons su poser des gestes concrets pour renforcer notre efficacité, notre capacité d'innovation et notre rôle au sein de l'écosystème de la sécurité alimentaire.

Nous travaillons pour diversifier nos sources d'approvisionnement grâce à des partenariats novateurs et d'optimiser nos processus pour mieux répondre aux besoins des organismes accrédités. Enfin, nous avons mis les énergies afin de consolider notre présence publique, **affirmant notre rôle de chef de file dans un mouvement collectif en faveur de l'égalité alimentaire.** Ces premiers pas nous permettent aujourd'hui d'ancrer pleinement les grandes orientations qui guideront Moisson Montréal pour les prochaines années.

Communication et marketing

Une année marquée par notre 40^e anniversaire

Tout au long de l'année, le 40^e anniversaire de Moisson Montréal a servi de fil conducteur à nos actions. Plutôt que d'ajouter des événements au calendrier, **nous avons choisi de souligner cette étape importante à travers nos activités existantes**. L'événement phare a été le Gala Reconnaissance au Casino de Montréal, qui a mis à l'honneur les personnes et les organisations qui contribuent chaque jour à faire avancer notre mission. Ce moment fort a permis de témoigner de la vitalité de notre réseau et de l'impact collectif que nous bâtissons depuis quatre décennies.

Un positionnement renouvelé dans un paysage en mutation

Conscients des transformations sociales, économiques et environnementales, nous avons amorcé l'an dernier une réflexion stratégique avec Za Communication afin de mieux positionner Moisson Montréal dans un écosystème en constante évolution. Tout en poursuivant notre mission première qui est d'approvisionner nos organismes accrédités en denrées, nous avons souhaité **affirmer notre rôle comme leader mobilisateur de la sécurité alimentaire durable**. C'est dans cet esprit que nous avons entamé une collaboration avec la firme LG2 pour imaginer une campagne de sensibilisation grand public pour l'année 2025.

Merci à nos
partenaires de ces grandes
agences qui, avec générosité
et engagement, nous
accompagnent dans cette
démarche ambitieuse.



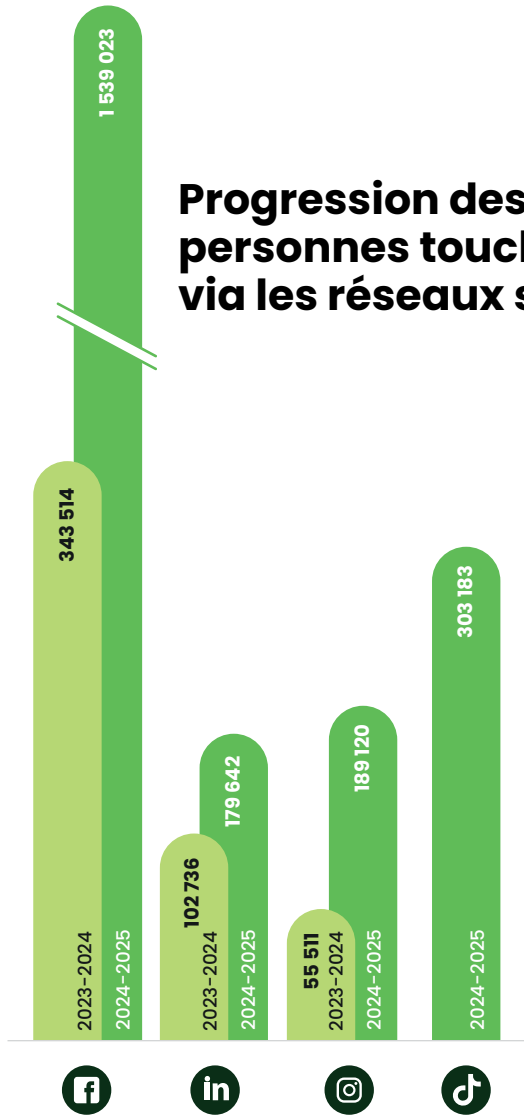
Un porte-parole à notre image : Stefano Faita

Cette année a aussi été marquée par l'arrivée de Stefano Faita comme porte-parole de Moisson Montréal. Chef cuisinier, entrepreneur montréalais engagé et personnalité bien connue du grand public, il incarne les valeurs d'authenticité, de solidarité et de proximité qui nous animent. Son implication concrète et sincère dans notre mission fait de lui un ambassadeur naturel et inspirant.





Progression des personnes touchées via les réseaux sociaux



Médias sociaux et balado

Notre message résonne

Cette année, Moisson Montréal a connu une véritable percée sur les médias sociaux, atteignant des sommets historiques. En un an, notre audience a plus que quadruplé sur Facebook, et notre portée a triplé sur Instagram. Le lancement de notre compte TikTok, avec déjà **plus de 300 000 personnes touchées**, a marqué une nouvelle étape dans notre stratégie de rayonnement. Mentionnons que cette progression s'est fait de façon organique, sans placement publicitaire.

Notre présence médiatique traditionnelle reste forte et constante. Les médias continuent de répondre présents pour relayer les enjeux liés à la sécurité alimentaire et soutenir la mission de Moisson Montréal. **Entre avril 2024 et mars 2025, Moisson Montréal s'est imposée dans l'actualité avec 1350 mentions à la radio ou à la télévision, et 716 mentions dans les nouvelles Web.**

De plus, notre balado *Parler sans faim*, initié dans le cadre du 40^e anniversaire, a permis de donner la parole à celles et ceux qui gravitent autour de Moisson Montréal. Le tout premier épisode mettait en lumière Pierre Legault, notre fondateur, suivi de nombreux témoignages forts tout au long de l'année.



Campagnes et événements



Avril + Août

La Soirée Gastronomique

L'année 2024 fut marquante pour Moisson Montréal et son prestigieux événement la Soirée Gastronomique. Grâce au travail incroyable et à l'implication sans borne des membres du comité, deux éditions de cet événement phare ont vu le jour afin de répondre à la demande. Au total, ce sont 190 généreux participants qui se sont réunis le 25 avril 2024 à la Maison Boulud, restaurant du très réputé hôtel le Ritz Carlton, ou le 22 août 2024 à l'Europea, restaurant montréalais du célèbre chef Jérôme Ferrer. La tenue de deux éditions de cet événement haut de gamme a été un grand succès puisque **plus de 175 000 \$ ont été amassés grâce à la générosité des participants et des commanditaires**. Après amortissement des coûts, les deux éditions 2024 de la Soirée Gastronomique ont ainsi permis de distribuer près de 1,5 M\$ de nourriture dans le réseau de nos organismes.



Juin

21^e Classique de Golf

Le 17 juin 2024 s'est tenue la 21^e édition de la Classique de golf. Avec **près de 300 joueurs sur le terrain** et **350 invités au cocktail-souper de fin de journée**, cette édition au club de golf Elm Ridge affichait complet plusieurs semaines à l'avance. Grâce à la générosité des commanditaires de l'événement, des participants et des donateurs, Moisson Montréal a pu **réunir la somme de 400 000 \$**, un record pour le plus grand événement-bénéfice de l'organisme.

Une fois les coûts amortis de l'événement, la 21^e Classique de golf aura permis de distribuer plus de 4 M\$ de nourriture en 2024.





Juillet

La faim des Vacances

En juillet 2024, la traditionnelle campagne d'été visant à venir en aide aux enfants était de retour. Alors que durant l'été des milliers d'enfants se retrouvent privés de l'aide alimentaire fournie par le réseau scolaire, Moisson Montréal a mis sur pied une campagne destinée à fournir des collations aux enfants fréquentant ses organismes accrédités. **Pour chaque dollar donné, Moisson Montréal était en mesure d'acheter et de distribuer au moins deux collations.** Grâce à un grand intérêt médiatique, à la générosité des commanditaires et à une réponse exceptionnelle du grand public, la campagne présentée par Lassonde a dépassé son objectif en récoltant **195 000 \$**. Tout au long de l'été, la campagne a ainsi permis de distribuer **570 016 collations à 4 178 enfants** issus de **36 organismes**, une augmentation significative par rapport à l'année précédente.



Décembre

Moisson de Noël

2024 a vu les demandes d'aide alimentaire augmenter fortement et le recours aux boîtes de Noël n'a pas fait exception. Face à cette situation, Moisson Montréal a décidé de préparer **42 000 boîtes de Noël**, contre 30 000 en 2023. La traditionnelle Moisson de Noël était donc d'autant plus importante cette année. Le 13 décembre 2024, sous le parrainage du porte-parole de Moisson Montréal, l'entrepreneur et restaurateur Stefano Faita, une centaine de personnalités politiques et artistiques ainsi que plusieurs grands partenaires se sont réunis à Moisson Montréal pour confectionner près de 5 000 boîtes de Noël. De plus, grâce à la Fondation Marcelle et Jean Coutu, 5 000 dindes ont été distribuées aux organismes accrédités.





Vous êtes
tiel
The F
202

*Joyeuses Fêtes!
Happy Holidays!*

40
**MOISSON
MONTRÉAL**

Campagnes tierces

Merci

aux nombreux partenaires qui ont pris le temps d'organiser des collectes de dons, des événements et d'autres initiatives pour amasser de l'argent au profit de Moisson Montréal.

The logo for metro is the word "metro" in a bold, red, lowercase sans-serif font.The logo for La guignolée des médias features the text "La guignolée des médias" in a red, stylized font, with horizontal lines above and below the text.

The logo for CPKC is the text "CPKC" in a bold, red, uppercase sans-serif font.The logo for OMNI MONT-ROYAL features the text "OMNI" in a large, bold, black font, with "MONT-ROYAL" in a smaller black font to the right.The logo for WonderBra features the text "WonderBra" in a bold, black, uppercase sans-serif font.

Philanthropie

Une générosité fidèle, porteuse et engagée

Le soutien philanthropique provenant de particuliers, d'entreprises et d'organisations demeure **la principale source de financement pour les opérations essentielles de Moisson Montréal**. Cette année encore, nous sommes infiniment reconnaissants envers nos donateurs récurrents ainsi qu'aux nombreux nouveaux donateurs qui se sont mobilisés. La grève des postes avant le temps des fêtes nous a grandement inquiétés, mais notre communauté de donateurs a su faire preuve d'ingéniosité en trouvant d'autres moyens de nous soutenir, démontrant ainsi sa fidélité et son engagement.

Nous souhaitons également souligner l'importance croissante des dons dédiés, comme celui de La Fondation Rossy pour le projet avec Les Fermes Lufa, ou encore pour notre programme de bourses. **Cette nouvelle approche nous permet d'aller plus loin, de soutenir des initiatives porteuses tout en préservant notre modèle fondé sur la récupération alimentaire**. Enfin, nous tenons à saluer l'engagement indispensable de Centraide du Grand Montréal, de la Fondation Marcelle et Jean Coutu, de La Fondation Rossy, ainsi que de l'ensemble de notre précieuse communauté de donateurs bienveillants.



« En créant la Fondation Boucher-Lambert en 1983, nos parents souhaitaient non seulement soutenir les personnes en situation de pauvreté, mais aussi transmettre à leurs descendants les valeurs de solidarité. Avec la dissolution de la fondation, il allait de soi que les fonds amassés devaient être remis à des organismes en cohérence avec leur vision. En versant 300 000 \$ à Moisson Montréal, nous sommes convaincus d'honorer leur précieux héritage. »

Cécile Lambert, fille de Joseph L. Lambert et Doris Boucher





Lassonde

« Lassonde est fier d'être partenaire de Moisson Montréal depuis plusieurs années déjà. L'organisme incarne une mission qui nous rejoint profondément : nourrir ceux qui en ont besoin tout en s'attaquant au gaspillage alimentaire. Grâce à leur dévouement et à leur rigueur, Moisson Montréal incarne une force essentielle dans cette lutte. Leur engagement, leur efficacité et surtout l'impact concret de leurs actions dans nos communautés ne sont que quelques exemples qui nous incitent, chaque année, à nous investir davantage. Nous les remercions sincèrement pour leur travail exceptionnel et nous engageons à leurs côtés à bâtir un avenir plus solidaire. »

Mathieu Simard, Chef de la direction, Ressources humaines chez Lassonde



Ambassadeurs

Le Club des ambassadeurs a été fondé en 2012 dans le but de **rendre hommage aux individus qui ont contribué de manière remarquable à la lutte contre la faim** par le biais de leur engagement auprès de Moisson Montréal. Le Club compte plus de soixante membres. En 2024, Moisson Montréal en a reconnu quatre nouveaux.



Ambassadeur
Dons en denrées

Daniel Vielfaure



Ambassadeur
Dons en bénévolat

Patrick Lord
(Portage)



Ambassadeur
Dons monétaires

Joe Nakhle
(Banque Nationale du Canada)



Ambassadeur
Dons en bénévolat

Réjean Bourque
bénévole régulier

Merci à tous nos précieux donateurs 2024-2025

Nous remercions de tout cœur notre grande communauté de milliers d'individus, entreprises, fondations et autres donateurs qui font tous une différence très appréciée dans votre travail pour la sécurité alimentaire. Nous reconnaissons spécialement parmi eux ceux qui se démarquent par l'ampleur de leur soutien envers Moisson Montréal.

Donateurs monétaires

Partenaires visionnaires (500 000\$ +)

Fondation Marcelle et Jean Coutu
La Fondation Rossy
Les banques alimentaires du Québec
Société des alcools du Québec (SAQ)

Partenaires de mission (75 000\$ - 499 999\$)

2 dons anonymes
Banques alimentaires Canada
Centraide du Grand Montréal
CIUSSS du Centre-Sud-de-l'Île-de-Montréal (PSOC)
Fidelity Investments Canada Limited
Fondation Boucher-Lambert (La)
Fondation Famille Mongeau
Fondation J.-Louis Lévesque
La fondation de la famille Roberto Pietrovito
La guignolée des médias Loto-Québec
METRO
Rio Tinto
Sœurs Franciscaines Missionnaires de l'Immaculée-Conception
Ville de Montréal

Partenaires bienfaiteurs (10 000\$ - 74 999\$)

42 donateurs anonymes
5N Plus inc.
Amazon Canada
BMO Groupe financier
BMW MINI Laval
BNP Paribas
Cada Inc.
Cadence
Canadian Pacific Kansas City Limited
Charles Nicol

Claire Jacques et Alain Lauzon
Compagnies Loblaw Limitée (Maxi et Provigo)
Compugen
CTV MONTREAL
Dollarama
Ébénisterie Classique
Emeral Investments inc.
Enterprise Mobility Foundation
Famille Jacques L'Écuyer
Fiducie Jacqueline Lallemand
Financement Agricole Canada
Fondation Connor, Clark & Lunn
Fondation Denise et Guy St-Germain
Fondation Eric T. Webster
Fondation familiale Elina & Giuseppe Borsellino
Fondation familiale Trottier
Fondation Famille Godin
Fondation Lorraine et Jean Turmel
Fondation Lucie Letendre et Yves Leduc
Fondation RBC
Fonds de charité des employés de la Ville de Montréal
Fonds Famille Pineau
Fonds Fondation Paul-A. Fournier de la Fondation du Grand Montréal
General Mills Hometown Grant Program
Gestion de patrimoine Assante
Gestion de placements Mawer Ltée
Glencore Canada
Global X Investments Canada Inc.
Google
Groupe conseil ERA
Groupe CSL Inc.
Groupe Leclair
Industries Lassonde Inc
Intact Assurance
Investissements Guy Gingras inc.
Keurig Dr Pepper Canada
La Fondation Altru
La Fondation Bellini

La Fondation de la Famille George Hogg
La Fondation de la famille Mireille et Murray Steinberg
La fondation KPMG
La Fondation Tenaquip
Lactalis Canada
Laurent Ferreira et Leslie Silver
Le Groupe M Ouellet inc.
Les aliments Nortera inc.
Les Produits métalliques Bailey Limitée
Les Résidences Soleil - Groupe Savoie
LJT Avocats
Manuvie
Martin Gauthier
McKesson Canada
Michael A. Kaplan
Michelle Décary et Jean-François de Grandpré
Morgan Stanley
Murray et Karen Dalfen
Œuvres Régis-Vernet (Les)
Omni Hotels & Resorts Mont-Royal I Montréal
Paoletti Gracioppo Therrien, CPA
Picton Mahoney Gestion d'actifs
Pierre Giguère
PLANi Construction
Power Corporation du Canada
Prével
Prisma Construction Inc.
RBC
RBC Capital Markets
Redevances Aurifères Osisko
Régulvar inc.
SIAL Canada
Société de gestion Sogefor Inc.
Sophie DeCorwin
Stephan Vachon et Hye Chong Yi
Succession Gilles Olivier Caplette
Succession Mariette Racicot
Succession Philippe Dussault
Succession Rolande Trudeau
Succession Tina Hattem

Summit Maritime Corporation
TFI International Inc.
Walmart Canada
WonderBra
Yannick Brosseau

Partenaires supporteurs (5 000 \$ - 9 999 \$)

27 donateurs anonymes
9386-6580 Québec inc.
Acier Soudé & Grillage
American Eagle Outfitters Foundation
Antonio Di Schiavi, Brigitte Drapeau &
The Sempre Insieme Family Foundation
Baillie Gifford
Banque Nationale du Canada
BBA Inc.
Benoît Clairoux
BGO
Bisson Fortin
Bloomberg Philanthropies
Bombardier
Borden Ladner Gervais LLP
Canadawide
Chenail
Church & Dwight Canada
Ciena Corporation
Compagnie d'Assurance Trisura
Garantie
Congrégation de Notre-Dame
du Québec
Conte philanthropique pour
la suite du monde
Corporation Conpav
CPU, une entreprise Compugen
Édika
EEM Gestion ESS inc.
Elhami Sidarous
Ettehadieh Peeling Family Fund
Financière Canoe
Fondation Alain Paquet
Fondation de bienfaisance T.A.
Saint-Germain (La)
Fondation Famille Marc Thériault
Fondation Famille René & Deschênes
Fondation Matlex
Fondation McCarthy Tétrault
Fondation Morley et Rita Cohen
Fondation Protech
Fonds Famille Miron
FORT Assurances & Avantages Sociaux
Franco Narcisi
François Joyet
Gestion Robert Barakett Inc.
Groupe Banque TD
Groupe Compass Québec
Hay Foundation (The)

i2p Informatique d'Entreprise
J. St-Laurent, Montréal
Kruger inc.
La Famille Hamer-Tremblay
La Grande Loge du Québec
Laboratoires Silicon Canada
Le Groupe Immobilier Broccolini
L'Institut des CBV
Lloyd's Canada
Louis Marcotte
Lundbeck Canada Inc.
Malouf Family Fund de la
Fondation du Grand Montréal
Marché d'alimentation
Marcanio & Fils Inc.
MFS Gestion de Placements
Canada Ltée
Michel Dubuc et Isabelle Parisien
Nino Cesta et Familles
Peter Martin & Hélène Lalonde
Placements Mackenzie
Produits Lubri-Delta inc.
Raymond Guay
Serge Archambault et la Fondation
Serge et Rollande Archambault
Services Techniques XPERT Inc
Société de placements
Franklin Templeton
Sylvain Bacon et John Zuccarini
Takeda Canada Inc.
Travelers Canada
UAP inc.
Valeurs Mobilières TD Inc.
Ville de Montréal - Arrondissement
de LaSalle
Vincent Cesta
Yvette B. et Gilbert Pinet

Donateurs en denrées

Partenaires visionnaires (1 000 000 kg +)

Canadawide
Les aliments Nortera inc.
Les Banques alimentaires du Québec

Partenaires de mission (250 000 - 999 999 kg)

Chenail
A.Lassonde Inc.
Abbott Laboratories Ltd.
Aliments Ouimet Cordon Bleu
Alimplus
Bimbo Canada
Botsis Fruits et Légumes
Boulangerie St-Méthode

Bridor Inc.
Burnbrae Farm
Coca-Cola Canada
Courchesne Larose
CTS Food Brokers Inc.
Danone Canada
Defi Jeunesse
Donateur corporatif
ESKA Inc.
Farmlink Project
Fermes Lufa (Les)
Fondation Coup de Cœur
Fruits et Légumes Gaetan Bono
General Mills / Groupe Robert
Global
Global Medic
Keurig Dr Pepper Canada Inc.
Kraft Heinz Canada
Lactalis
Les Jardins Paul Cousineau et Fils
Little Potato Company
METRO
Mondelez Canada
Olymel
Pepsico Canada
Regroupement des
Magasins-Partage
Royal Alpha
Saputo
Second Harvest
Sobeys - Voila
Speroway
Stericycle
Thomas Fruits et Légumes

Partenaires supporteurs (10 000 - 49 999 kg)

Access Air
Agriculteur-Producteur
de pommes du Québec
Agropur
Avon Canada inc.
Barilla
Bison Transport
Boulangerie Lanthier
Bveggie
Clover leaf
Congebec
Culture Gen V
Daboom Desserts
Daily Bread
Delicouki
Distributions Macchi inc.
E.D. Foods (Luda Foods)
Emballages Marcan Inc
Entrepôt congelé 1035
Expresco
Fempro Consumer Products ULC
Ferme Benoit Vernier inc

Fermes PB-Olymel
 Fleury Michon
 Fromageries Bel Canada
 Fruits et Legumes Royal
 Galderma
 Gastronomica Aliments Fins Inc.
 Groupe Lafrance
 Groupe Messier
 Groupe pro-vert
 GSI Canada
 Hector Larivée inc.
 Hello Belov
 Highline Mushrooms
 Jeunesse au Soleil
 Kraft Heinz Canada
 Kruger Inc.
 Kwik Chef inc.
 Lavo Inc.
 Le Groupe Martel
 Leamington regional Food hub
 Les Aliments Bercy Inc.
 Les Recettes Cook It Inc.
 L'Oréal Canada
 Menthes Rito
 Moissonneurs Solidaires
 Montreal Pita
 Nantel Mc Diarmid
 Naos Amérique du nord-Bioderma
 NATURE'S PATH INC
 Nature's Touch
 Nestlé
 Oatbox
 Olymel Anjou
 Phoenicia
 Pierre Dagenais et Fils Inc.
 PRIMO FOODS
 Produits alimentaires Viau
 Produits Zinda Inc (Les)
 PTG FOODS PRETZEL INC
 Reser's Fine Food Inc.
 Robert Transport
 Saladexpress
 Schwans Company
 St-Hubert
 Still Good
 Transport Midland Limitee
 Veg Pro
 Versacold
 Wc & Co brands
 Western Harvest Inc

Donateurs en bénévolat

Partenaires visionnaires (2000 h +)

Les participants du CRDITED
 (Alexis, Eric, François, Hugo, Mélanie,
 Philippe, Terrance, William, Erika, Laurent)

Portage

Partenaires de mission (1000 - 1999 h)

Desjardins
 Intact
 Jean-Louis Calvé
 Marc Hubert
 Maxime Greffe-Germain
 Summit School TECC

Partenaires bienfaiteurs (500 - 999 h)

José Humberto Mora
 Alexandre Tranquille Picard
 Banque Nationale
 Betienne Pierre
 BNP Paribas
 Deon Browne
 Fiorentino Antonitti
 German Podolnik
 Jax Dubois
 Josette Archambault
 Kevin Ley
 Loto-Québec
 Louis Paquette
 Mathieu John Dubuc
 Mikailu Abdullahi Dantsoho
 Morgan Stanley
 Réjean Bourque
 Sesan Peter Olasusi
 Yolande Vaz

Partenaires supporteurs (200 - 499 h)

Abubakar Yunusah
 ALDO
 André Marsan
 Andrée Angers
 Anick Charland
 Assurance Economical/Definity
 Aviva Canada
 Belron Canada
 CAE
 Carol Sejean
 Caroline Lebel
 Centre François-Michelle
 Christiane Patry
 Ciena
 Claudette Latreille
 CSMB-CEA Outremont Édifice Fillion
 Dragos Rabei
 École Dorval Jean-XXIII
 École secondaire Jean-Grou
 Elizabeth Olley
 Émilienne Moundjongue
 Éric Perron
 Fairstone
 Gary Whalen
 HPE
 Jocelyne Cotnoir

Jodoin Lamarre Pratte architectes

Joseph Ribkoff
 Liette Sicard
 Lisette Joly
 Louise Beaulne
 Louise Carline
 Luc Major
 Lyne Forget
 Marc Thompson
 Marie-Claude Mercier
 Marielle St-Amour
 Mark St-Jean
 Martine Eggeman
 Martine Gaudreault
 Mathieu Desnoyers
 McKesson Canada
 Michel Perreault
 Michel Perreault
 Michel Racine
 Michelle Jones
 Michelle Seguin
 Momo Jaago
 Monique Gravel
 Nancy Mersereau
 Nespresso
 Omar Fathallah
 Paul Pelletier
 Ranger Design
 Raymond Brodeur
 Robert Proschek
 Rotimi Adesote
 Telio
 Telus Santé
 Toromont Cat
 Walter Kocherha
 Westmount High School
 William Mersereau

Donateurs en biens et services

Brasserie Sleeman
 I2p Informatique d'Entreprise
 Kamik Canada
 LG2
 Location d'outils Simplex
 Mitchel Lincoln
 Parkland
 Petrie Raymond
 Remorques Le Convoi
 Traffix
 ZA Communication
 NORDIC
 Rebox



Résultats financiers

Chaque dollar va encore plus loin

Grâce à un modèle opérationnel qui repose sur la récupération alimentaire plutôt que les achats et à l'immense générosité de ses donateurs en denrées et bénévoles, Moisson Montréal bénéficie d'un effet de levier extraordinaire. **Chaque dollar permet de distribuer plus de 15 \$ de nourriture.** Comme l'indiquent les résultats financiers, 186 millions de dollars en denrées ont été distribués cette année. Les dépenses engagées pour y parvenir se sont élevées à 12,5 millions de dollars ($186/12,5 = 15$), ce qui représente 15 \$ de denrées distribuées pour chaque dollar dépensé.

De plus, 1,9 million de dollars ont été investis pour nos 292 organismes. Cela représente une dépense totale de 14,4 millions de dollars au service de la communauté. Au nom de tous ceux et celles qui ont faim, Moisson Montréal est infiniment reconnaissant envers les donateurs et les bénévoles qui permettent ce tour de force.

15 \$

1 \$

Résultats

Exercice clos le 31 mars

	2025	2024
APPROVISIONNEMENT ALIMENTAIRE		
Denrées reçues et récupérées	193 256 533 \$	155 941 287 \$
Denrées redistribuées	(186 831 022 \$)	(145 866 454 \$)
Compost, recyclage, déchets et variations d'inventaire	(8 537 193 \$)	(6 978 415 \$)
	(2 111 682 \$)	3 096 418 \$
ACTIVITÉS DE DISTRIBUTION ALIMENTAIRE		
Produits		
Dons	10 057 181 \$	8 634 557 \$
Activités de financement	2 942 481 \$	3 238 849 \$
Contributions	366 652 \$	394 160 \$
Location et prestations de services	513 633 \$	446 534 \$
Amortissement des apports reportés afférents aux immobilisations corporelles et incorporelles et actifs incorporels	372 260 \$	378 240 \$
Produits financiers et autres	381 999 \$	311 907 \$
	14 634 206 \$	13 404 247 \$
Charges		
Opérations	6 579 048 \$	4 079 602 \$
Récupérations et approvisionnement	4 512 988 \$	3 904 716 \$
Collecte de fonds	1 589 065 \$	1 326 114 \$
Administration	1 723 042 \$	1 446 208 \$
	14 404 143 \$	10 756 640 \$
Résultat net - Activités de distribution alimentaire	230 063 \$	2 647 607 \$
Excédent des produits (charges)	(1 881 619 \$)	5 744 025 \$
Total des produits	207 890 739 \$	169 345 534 \$
Total des charges	209 772 358 \$	163 601 509 \$
Excédent des produits (charges)	(1 881 619 \$)	5 744 025 \$

**Les rapports financiers complets de
Moisson Montréal sont disponibles sur notre site Web**



MOISSON MONTREAL

40^e anniversaire
et encore tant à faire

6880 Chemin de la Côte-de-Liesse
Montréal, QC H4T 2A1

info@moissonmontreal.org
514 344-4494

Suivez-nous!

