

NOUVEAU!

MOTS-CROISÉS EN LIGNE

Visitez notre site Web au
www.lhebdomekinacdeschenaux.ca/mots-croises

LE 2 MARS 2022 | Volume 4, N° 3 | 12 370 exemplaires

Maximum

**LIQUIDATION
FIN DE SAISON**

**25%
DE RABAIS**

habits de motoneige
et équipement de
motoneige Klim et
ckx en inventaire!

Klim

CKX

2850, rue des Apprentis
Shawinigan
819 538-8899
maximumaventure.com

PRODUITS CHIMIQUES CITADEL POURSUIT SA CROISSANCE

Produits Chimiques Citadel se fait construire une toute nouvelle usine dans le parc industriel de Notre-Dame-du-Mont-Carmel. L'entreprise, qui a pignon sur rue sur la route 157 depuis quatre décennies, a choisi de poursuivre sa croissance dans la municipalité qui l'a vu naître.

PAGE 3

IN MEMORIAM.CA
À JAMAIS DANS NOS CŒURS

Fermeture du pont
des Piles
**Des impacts
moins grands
que prévu**

PAGE 5

COOPÉRANTE PAR
Fenplast
Desjardins

défi
ski
leucan

defiski.com

**AIDONS-LES À
REMONTÉ LA PENTE**

12 MARS 2022 DE 12H À 20H
8 HEURES DE SKI OU DE PLANCHE À NEIGE

www.MERCIER40.CA
819-295-1122

MERCIER
Autoroute
40
Sortie
220
INC

MERCIER40.CA VISITE VIRTUELLE DISPONIBLE
visite.mercier40.ca

SORTIE 220
OUVERT AU PUBLIC

Achat Vente - Neuf et Usagé - Ponçaux - Matériaux - Isolants - Palettes - Contenants - Conteneurs Maritimes - Espaces d'entreposage - etc...

(Photo - Audrey Leblanc)

SOYEZ PRÊT

pour la saison



Réservez tôt



ENTRETIEN DE VÉLOS

À partir de
Mise au point 34⁹⁵\$

Le plus
GRAND
CHOIX
en Mauricie



381-A, boul. ThibEAU
TROIS-RIVIÈRES
819 909-4123

1592, avenue Saint-Marc
SHAWINIGAN
819 731-0588

ACTUALITÉS

Produits Chimiques Citadel poursuit sa croissance à Notre-Dame-du-Mont-Carmel

Quand la chimie opère

AUDREY LEBLANC

aleblanc@icimedias.ca

NOTRE-DAME-DU-MONT-CARMEL.

Produits Chimiques Citadel se fait construire une toute nouvelle usine dans le parc industriel de Notre-Dame-du-Mont-Carmel. L'entreprise, qui a pignon sur rue sur la route 157 depuis quatre décennies, a choisi de poursuivre sa croissance dans la municipalité qui l'a vu naître. Cette nouvelle usine est pour le moment le plus gros bâtiment du parc industriel.

Depuis sa fondation en 1978, Produits Chimiques Citadel se spécialise dans la fabrication de produits connexes à la fibre de verre tels que les résines polyester, les gelcoats, les époxy, le polyuréthane et une vaste gamme de produits chimiques.

Il s'agit de l'une des rares industries de la municipalité. L'entreprise emploie une vingtaine de personnes et vend ses produits partout au Canada, majoritairement au Québec, en Ontario et dans les Maritimes.

L'an dernier, les propriétaires, Caroline Forget et son conjoint Pierre Bougie, ont saisi l'opportunité d'acheter un terrain dans le parc industriel de Notre-Dame-du-Mont-Carmel pour agrandir leurs locaux qui étaient devenus beaucoup trop petits. Ce terrain devait initialement accueillir une usine de cannabis, mais le projet n'aura finalement pas lieu à cet endroit. Le couple d'entrepreneurs a donc décidé d'acquiescer l'emplacement.

«La préparation du terrain a commencé avant les vacances de la construction et la construction comme telle du bâtiment a débuté au mois d'août dernier, indique M. Bougie. Ici, l'usine qu'on a présentement fait 60 pieds par 100 pieds et on a une plus une partie de

12 par 85. On a aussi un entrepôt de 60 par 100, un de 30 par 40 et un autre de 60 par 60.»

«Dans le parc industriel, la nouvelle usine aura 80 pieds par 180 pieds et on aura 90 pieds par 150 pieds d'entrepôt, compare M. Bougie. Présentement, on a des conteneurs dehors et on loue des entrepôts. On a une personne qui ne fait que des voyages entre les deux places pour transporter les produits. Dans la nouvelle usine, on va avoir de la place pour agrandir au besoin. Ce sera possible de doubler l'entrepôt si c'est nécessaire. On aura beaucoup plus d'espace pour les camions de transport.»

Les propriétaires envisagent un déménagement au mois de mai. «Une fois là-bas, il y a plusieurs contrats qu'on pourra essayer de décrocher, soutient M. Bougie. Ici, comme on est installé présentement, c'est impensable. La capacité de production ne sera vraiment pas la même.»

UN DÉPART INATTENDU

L'entreprise a été fondée en 1978 par Rémi Forget, le père de Caroline Forget. «Ma mère, Suzanne Marceau, était infirmière auxiliaire et mon père a parti l'usine, raconte-t-elle. Un moment donné, ma mère a lâché l'hôpital pour venir travailler avec mon père. Ils sont partis de rien et ils ont bâti tout ça.»

Dix ans plus tard, en 1988, l'entreprise a été la proie d'un incendie criminel. «C'était une perte totale, se souvient M^{me} Forget, qui a commencé à travailler avec ses parents à l'âge de 8 ans. On a rebâti et agrandi l'entreprise.»

Au fil du temps, Produits Chimiques Citadel a développé sa notoriété et n'a jamais cessé de croître. Et puis, en 2017, le fondateur de l'entreprise est décédé rapidement d'un cancer.

«Il a su qu'il avait un cancer en septembre et il est

Caroline Forget et Pierre Bougie, copropriétaires de l'entreprise Produits chimiques Citadel, située à Notre-Dame-du-Mont-Carmel. (Photo - Audrey Leblanc)

décédé le mois d'après, en octobre, mentionne sa fille. Ça nous est tombé dessus. On a été saisi. C'était certain pour moi que je continuais l'entreprise à mon père. On travaillait déjà tous les deux ici, alors c'était une suite logique. On s'est reviré de bord, on s'est retourné les manches. Mon père était chimiste de métier et pas nous, alors il a fallu qu'on apprenne à la dure, mais on est très fier parce que, malgré tout, l'entreprise a toujours continué d'évoluer chaque année.»

LE RÊVE DE SON PÈRE

M^{me} Forget et son conjoint auraient pu décider d'installer leur nouvelle usine dans une ville voisine ou même ailleurs au Québec, mais c'était important pour eux de demeurer à Notre-Dame-du-Mont-Carmel.

«Mon père avait le rêve de construire une nouvelle usine, mais il n'avait pas la santé pour le faire. C'était son rêve d'aller dans le parc industriel à Mont-Carmel, affirme M^{me} Forget. On a donc décidé de poursuivre son rêve malgré les complications qu'il peut y avoir avec le fait d'être dans une municipalité. Pour nous, c'était certain qu'on restait à Mont-Carmel. Mon père a parti ça ici et il voulait que ça reste ici.»

D'ailleurs, une phrase en son honneur sera présente sur l'un des murs de la nouvelle usine. «Un journaliste en entrevue lui a déjà demandé quel était le secret de son succès et il a répondu *Quand la chimie opère*. C'est une phrase qui m'est restée et c'est un clin d'oeil à mon papa, une phrase qu'on va afficher dans la nouvelle usine pour lui rendre hommage», conclut la copropriétaire.



La nouvelle usine en construction de l'entreprise Produits chimiques Citadel, dans le parc industriel de Notre-Dame-du-Mont-Carmel. (Photo - Audrey Leblanc)

CARTON ROUGE
POUR LA CAQ!
LEGAULT AU BANC DES PÉNALITÉS

PROMESSES
BRISÉES
LE
COMMUNAUTAIRE
EN A ASSEZ
21-24 FÉVRIER 2022

**M. LEGAULT, IL EST TEMPS DE RECONNAÎTRE
L'IMPORTANCE DU COMMUNAUTAIRE!**

18 millions de dollars manquants dans la région!

Une JOURNÉE dans les organismes de la Mauricie c'est:

800 travailleuses et travailleurs

1500 personnes soutenues et accompagnées

1200 personnes aidées pour les besoins de base

engagezvousaca.com [@engagezvousaca](https://www.facebook.com/engagezvousaca)

Sauvetage hors route

Des pompiers en renfort aux ambulanciers

AUDREY LEBLANC

aleblanc@icimedias.ca

NOTRE-DAME-DU-MONT-CARMEL.

Depuis 2018, la brigade incendie de Notre-Dame-du-Mont-Carmel a effectué une vingtaine de sauvetages hors route. Sur 25 pompiers, 18 sont formés pour intervenir lors de ce type d'événement. La brigade possède également de l'équipement lui permettant d'atteindre des zones isolées.

Le service de sauvetage hors route a débuté en 2018 à la suite de l'obtention d'une subvention gouvernementale. « On a fait l'acquisition d'un camion avec remorque fermée et d'un VTT de type côte à côte », indique Yves Landry, directeur incendie à Notre-Dame-du-Mont-Carmel.

Sa brigade dessert la municipalité et celles environnantes, dont Saint-Maurice et Saint-Luc-de-Vincennes. « On se rend où les ambulances ne peuvent pas se rendre, comme dans le Parc de la rivière Batiscan, précise M. Landry. On est équipé de civières sur roues pour faciliter le déplacement dans le bois. »

« On se spécialise dans le sauvetage en zone isolée à 45° de pente, ajoute ce dernier. Plus que ça, c'est plus corsé et ça demande de l'équipement spécial qu'on n'a pas. En fait, plus que ça, ça s'appelle du sauvetage en hauteur et ça prend du cordage, une attelle, une poulie, etc. Selon la configuration de notre terrain, on n'a pas besoin d'équipement pour plus de 45°. Et si jamais ça devait arriver, Shawinigan possède cet équipement et viendrait en renfort. »

La brigade incendie de Notre-Dame-du-Mont-Carmel peut être appelée pour un sauvetage hors route lorsqu'il s'agit, par exemple, d'un accident de



Le VTT de type côte à côte utilisé par les pompiers de Notre-Dame-du-Mont-Carmel lors des sauvetages hors route. (Photo courtoisie)

« C'est un réflexe à développer, mais on voit que le volume d'appels va en augmentant. »

- Yves Landry

motoneige ou encore pour secourir une personne qui s'est blessée en bûchant sur sa terre à bois. « On a aussi eu à secourir une fois une dame qui était tombée en ski de fond, renchérit M. Landry. Les appels viennent des ambulanciers. Quand ils ont besoin de nous, ils entrent en contact avec notre brigade et on se rend sur place. C'est à leur demande seulement. »

EN ASSISTANCE AUX AMBULANCIERS

Sur un appel, il y a quatre pompiers ainsi qu'un

ou deux ambulanciers. « On les embarque sur notre VTT et on les apporte jusqu'au blessé. Ensuite, on est là en assistance aux ambulanciers. On leur prête main-forte pour ramener la civière à l'ambulance, par exemple », explique M. Landry.

De plus en plus, le service offert par les pompiers de Notre-Dame-du-Mont-Carmel se fait connaître auprès des ambulanciers. M. Landry constate que le nombre d'appels est à la hausse.

« Ils nous connaissent de plus en plus et certains

nous appellent directement en partant parce qu'ils savent qu'ils auront besoin de nous. C'est un réflexe à développer, mais on voit que le volume d'appels va en augmentant, mentionne le directeur incendie. Je m'attends à atteindre au moins dix sorties par année dans les années à venir. »

En 2018 et 2019, les pompiers ont effectué trois sauvetages hors route par année. En 2020, ils en ont fait cinq et en 2021, sept. Jusqu'à présent, en 2022, ils en comptent un.

60 000 pêcheurs sur la rivière Sainte-Anne

AUDREY LEBLANC

aleblanc@icimedias.ca

SAINTE-ANNE-DE-LA-PÉRADE. Ce sont quelque 60 000 visiteurs qui ont pris part à la 84^e saison de pêche aux petits poissons des chenaux, qui s'est conclue le 20 février.

« On a eu beaucoup de monde les deux dernières fins de semaine, indique Steve Massicotte, porte-parole de l'événement. On a accueilli beaucoup de familles de la Mauricie. Le festival a aussi été

populaire. On a relevé le défi d'offrir un bel événement hivernal malgré la pandémie. »

Son équipe et lui se préparent maintenant pour la 85^e saison de pêche. « On a un excellent partenariat avec l'équipe du Domaine seigneurial, ça vient solidifier nos actions, mentionne M. Massicotte. Pour souligner le 85^e, j'aimerais avoir une grande roue sur la glace. C'est mon souhait. »

Sans trop en dévoiler pour le moment, ce dernier confirme que déjà plusieurs idées sont sur la table.



(Photo archives - Audrey Leblanc)

Les pompiers seront formés dans la MRC

AUDREY LEBLANC

aleblanc@icimedias.ca

MRC DES CHENAUX. C'est officiel : la MRC des Chenaux a obtenu son accréditation pour offrir la formation aux pompiers de son territoire. Désormais, tant la portion théorique que la portion pratique seront données sur place, ce qui facilitera grandement le recrutement de pompiers.

En démarches depuis quelques mois pour faire aboutir ce dossier, la MRC des Chenaux a obtenu récemment la certification de l'École nationale des pompiers du Québec. « La formation sera offerte en fonction des besoins et des inscriptions dans chacune des municipalités de la MRC », précise Christian Gendron, maire de Sainte-Geneviève-de-Batiscan et représentant du comité incendie de la MRC des Chenaux.

La formation théorique et pratique sera offerte en alternance. Les locaux de la MRC pourraient être utilisés pour la portion théorique et les différentes casernes du territoire pour la portion pratique. « Présentement, on a une personne qui a

reçu la formation pour être instructeur et environ cinq autres personnes qui sont formées comme moniteurs pour les pratiques sur le terrain, mentionne M. Gendron. D'autres instructeurs sont en voie d'être formés. »

Cette nouvelle compétence de la MRC des Chenaux sera un grand avantage pour le recrutement, croit M. Gendron. « Ce sera bien mieux pour le recrutement parce que la formation est souvent un frein étant donné que les gens doivent aller loin pendant quelques jours. Ici, on a beaucoup d'agriculteurs. À certaines périodes de l'année, ils ne peuvent pas partir. En offrant la formation ici, c'est beaucoup plus facilitant et on peut s'accommoder », explique-t-il.

Un autre point important selon lui, c'est que tous les pompiers recevront la même formation. « Ce n'est pas rare qu'on fasse de l'entraide intermunicipale, alors c'est bien que la pratique soit la même, uniformisée », fait-il valoir.

Si tout se passe bien, les premières formations débiteront sous peu, au printemps ou au début de l'été. Il sera possible de faire autant la formation de base que des spécialisations par la suite.

L'Hebdo
MÉKINAC/des Chenaux.ca

POUR NOUS JOINDRE
1672 - A, avenue St-Marc,
Shawinigan, Québec G9N 2H4
Tél. : 819 537-5111
Annonces classées : 1 866 637 5236
www.icimedias.ca

RÉSEAU SÉLECT

Directrice générale : Amélie St-Pierre (maternité)
Directrice Stratégies Médias : Amélie St-Pierre (maternité)
Directrice générale par intérim : Katy Champagne
Adjointe-administrative : Suzanne Blanchette

Nous reconnaissons
l'appui financier du
gouvernement du Canada.

Canada
Veuillez recycler ce journal

DISTRIBUTION : 12 319 EXEMPLAIRES • TIRAGE : 12 370 EXEMPLAIRES IMPRIMÉS

Convention de la poste-publication #40050124. Retourner toute correspondance ne pouvant être livrée au Canada au : 1672 - A, avenue St-Marc, Shawinigan, Québec G9N 2H4. Toute reproduction des annonces ou informations, en tout ou partie de façon officielle ou déguisée est interdite sans la permission écrite du directeur général. L'Hebdo du St-Maurice ne se tient pas responsable des erreurs typographiques pouvant survenir dans les textes publicitaires mais il s'engage à reproduire uniquement la partie du texte où se trouve l'erreur. La responsabilité du journal et ou du directeur général ne dépassera en aucun cas le montant de l'annonce. Les articles publiés dans l'Hebdo du St-Maurice sont sous la seule responsabilité des auteurs et la direction ne partage pas nécessairement les opinions émises.

Conseillers en solutions médias : Marc Lemire, Karine Gélinais
Coordonnatrice aux ventes : Nathalie Gauthier
Rédactrice en chef : Marie-Ève B. Alarie
Journalistes : Audrey Leblanc, Bernard Lepage
www.icimedias.ca

Publié par : Icimedias inc.
Président : Renel Bouchard
Directeur général : Marc-Noël Ouellette
Impression : Imprimeries Transcontinental 2005 s.e.n.c.,
division Transcontinental Transmag,
10807, rue Mirabeau, Anjou
Distribution : Distribution Transcontinental inc.
Division Publi-Sac Mauricie



La Boulangerie Germain opérera la Coop du Coin

La Coop du Coin a ouvert ses portes en août 2008, mais elle était menacée de fermeture depuis près de deux ans.

(Photo L'Hebdo - Bernard Lepage)



BERNARD LEPAGE

blepage@icimedias.ca

SAINT-ADELPHÉ. En recherche depuis deux ans d'un opérateur pour l'épicerie et la station-service du village, la Coopérative de solidarité de Saint-Adelphé a finalement trouvé son sauveur: la Boulangerie Germain, de Sainte-Thècle.

Les propriétaires Martin Brière et Pascal Lavallée prendront officiellement les commandes à la fin du mois de mars. « Nos efforts ont porté fruit et je suis convaincu que nous avons conclu la meilleure entente pour toutes les parties », s'est réjoui Stéphane Lamy, présidente de la coopérative de solidarité.

Depuis son ouverture en août 2008, la Coop du Coin était opérée par Novago qui avait cependant fait part en 2020 aux administrateurs de la coopérative de son intention d'abandonner le secteur

de l'alimentation. « Notre entente était au départ valide pour toute la durée de l'hypothèque, mais il y a eu une restructuration chez Novago qui voulait se concentrer dorénavant sur ses activités agricoles et dans les quincailleries. Saint-Adelphé était d'ailleurs la dernière épicerie qu'ils opéraient au Québec », poursuit Stéphane Lamy.

« Notre objectif était de faciliter le transfert des activités pour minimiser les impacts sur la clientèle. En assumant la totalité du coût restant de l'hypothèque et en vendant les équipements à prix intéressant, nous sommes sûrs que nous laissons à La Coop du Coin un héritage qui assurera la pérennité de l'offre de service à Saint-Adelphé », a pour sa part commenté Dany Côté, directeur général de Novago Coopérative.

Novago avait prévu initialement de couper les ponts en novembre dernier au moment où elle entreprend une nouvelle année financière, mais devant le sérieux des pourparlers entre La

Boulangerie Germain et la coopérative de solidarité, elle a accepté de prolonger son entente jusqu'à la signature officielle survenue dans les derniers jours.

UN DÉFI DIT MARTIN BRIÈRE

« On est conscient du défi. Notre priorité, c'est de reconquérir le cœur d'une clientèle qui avait délaissé la Coop du Coin, pas de souligner notre arrivée avec des ballounes », a souligné Martin Brière, copropriétaire de La Boulangerie Germain. L'offre de produits et de services sera maintenue, tout comme les emplois. « On conserve l'entente avec Marché Ami (Métro), la station-service et l'agence SAQ. On veut créer une synergie entre le marché d'alimentation et la boulangerie en bonifiant l'offre avec nos produits d'appel qui ont fait notre renommée. On va les faire découvrir aux gens de la place, mais aussi aux visiteurs, car l'épicerie de

Saint-Adelphé est située sur un axe de circulation importante. »

Gérer une boulangerie ou une épicerie revient au même selon Martin Brière. « On a 30 personnes à Sainte-Thècle et là, on va en avoir 43 à Saint-Adelphé. La gestion de personnel et le service à la clientèle, je suis là-dedans à temps plein depuis 2010. On va proposer aux employés de la Coop du Coin la même ambiance familiale qu'on a développée à Sainte-Thècle », promet-il.

La Boulangerie Germain est une institution en Mauricie. En activité depuis 1899, la boulangerie de Sainte-Thècle est passée de mains en mains, pour devenir La Boulangerie Germain en 1952. C'est en 2010 que Martin Brière et Pascal Lavallée en devenaient propriétaires.

Comptant environ 300 membres, la Coopérative de solidarité de Saint-Adelphé a été constituée en 2005. Le projet de la Coop du Coin avait nécessité un investissement de 2,3 millions\$ à l'origine.

Fermeture du pont des Piles: les impacts moins grands que prévu

PATRICK VAILLANCOURT

pvaillancourt@icimedias.ca

MAURICIE. Voilà un mois déjà depuis l'annonce du ministère des Transports du Québec (MTQ) du pont des Piles reliant l'autoroute 55 à la route 155 où près de 11 000 véhicules par jour empruntaient l'infrastructure au-dessus de la rivière Saint-Maurice. L'Hebdo a fait un tour d'horizon avec divers intervenants. Le constat de tous est unanime: les impacts sur la circulation sont moins grands qu'anticipés au départ.

« Le constat effectué dans les dernières semaines démontre que la situation se déroule bien dans les circonstances, affirme d'entrée de jeu Roxanne Pellerin, porte-parole du MTQ en Mauricie et Centre-du-Québec. Les équipes du ministère sont sur le terrain, tout comme nos partenaires, la Sûreté du Québec et les contrôleurs routiers, pour une surveillance accrue à des points stratégiques. Nous avons aussi des équipes de signaleurs qui sont en poste et qui le demeureront au cours des prochaines semaines et des prochains mois. Notre mot d'ordre est d'être en amélioration continue avec les observations faites par des intervenants de diverses municipalités et nos partenaires. Dans les premières journées à la suite de la fermeture, il y a

eu des bonifications, et c'est toujours le cas de semaine en semaine. »

Après une analyse, certains signaleurs ont été retirés de certains endroits, mais chose certaine, les signaleurs demeureront en poste au pont de Grand-Mère, ainsi qu'à l'intersection des routes 157 et 125.

« Nous avons fait aussi la modification de certains feux afin que la circulation soit plus fluide », précise M^{me} Pellerin.

Lors de nos différents déplacements sur le terrain par les chemins de détours, qu'il s'agisse du rang St-Mathieu reliant Shawinigan-Sud au Lac-à-la-Tortue, la route 359 (route du Lac-à-la-Tortue) et le chemin de Saint-Georges, de nombreux policiers ont été aperçus en action alors que les gyrophares étaient allumés pour intercepter un usager de la route.

La porte-parole rappelle aux camionneurs que le pont de Grand-Mère n'est pas la solution de détour. « Des signaleurs sont sur place en permanence les jours de semaines pour permettre la fluidité de la circulation, mais aussi pour voir à la sécurité si un camion lourd plus large emprunte le pont. Les contrôleurs routiers se déplacent aussi à cet endroit pour voir au respect des limites de charges. »

En discutant avec un signaleur sur place, il

indiquait voir environ une dizaine de camions en matinée, pour environ de 25 à 35 camions par jours.

Un autre signaleur posté à l'intersection de la route 359 et du chemin de Saint-Georges a fait remarquer que la principale problématique est que certains automobilistes ne respectent pas la ligne d'arrêt, ce qui empêche les camionneurs de tourner adéquatement. Nous avons observé cette problématique à cet endroit précis.

Des panneaux à messages variables ont été installés à divers endroits, ainsi que des radars pédagogiques, notamment devant l'école primaire du secteur Lac-à-la-Tortue. « Des caméras ont même été installées sur quelques jours pour pouvoir bien suivre la situation, notamment du côté de Saint-Narcisse sur la route 359 », ajoute M^{me} Pellerin.

DES RENCONTRES HEBDOMADAIRES

Dès la fermeture du pont, le MTQ a effectué des rencontres avec divers intervenants et municipalités impliqués. « Au départ, c'était pour court terme, qu'est-ce qui était important de modifier maintenant. On amorce une autre phase en se projetant dans le futur. On sait que l'arrivée du printemps et de l'été apportera d'autres défis. On a demandé aux municipalités de nous envoyer leur calendrier d'événements. On est dans un travail continu de collaboration », précise la porte-parole.

« UNE OPPORTUNITÉ POUR NOTRE ÉCONOMIE LOCALE »

La MRC de Mékinac avait partagé une certaine inquiétude à la suite de la fermeture du pont des Piles. Toutefois, le préfet de la MRC Bernard Thompson affirme que la situation est somme toute acceptable. « À ce jour, ça va bien. On a un lien avec le MTQ, et on a des discussions chaque semaine pour voir s'il y a des modifications à apporter pour des chemins de détour ou d'autres routes où il peut y avoir moins d'impact. Si les signaleurs n'avaient pas été mis en place, ça aurait été une autre histoire. »

M. Thompson émet toutefois des réserves avec l'arrivée du printemps. « On ne sait pas quel sera l'impact sur la circulation lorsque les gens iront à leur chalet ou en camping dans Mékinac ou dans le Haut-St-Maurice. Comment ça se déroulera en septembre avec le Festival western? Ce sont des inconnus. Mais l'ouverture du MTQ est là. »

Le préfet de la MRC de Mékinac ajoute qu'il s'agit d'une opportunité pour la région et ses citoyens de se tourner davantage vers l'achat local. « Avec les chemins de détours, est-ce que ça vaut vraiment la peine de dépenser de l'essence avec le prix qui augmente pour économiser 2\$ sur un article? C'est l'aspect positif. C'est une opportunité pour notre économie locale. »

«Grâce au professionnalisme, à la diplomatie et à la rigueur au travail d'une personne telle que Linda dans notre équipe, notre établissement est maintenant reconnu comme un incontournable en Mauricie. Merci Linda de contribuer au succès de notre entreprise.»

Linda Quessy
Gérante



LE PRESBYTÈRE
MAURICIE

1360 principale
Saint-Stanislas
418 328-3371
lepresbytere.ca

«Avec le printemps qui s'en vient, venez-nous voir pour vos projets et obtenir des échantillons GRATUITS de teinture pour le bois afin de trouver la bonne couleur.»

France Cossette
propriétaire



Teintures pour Calfeutrant ST-TITE

597, route 153, St-Tite
1 877 365.4443
1 418 365.4444
www.teinturecalfeutrant.com

42 regards sur la réalité des femmes scientifiques

MARIE-EVE B. ALARIE
mbalarie@lhebdojournal.com

FEMMES. La professeure émérite de l'UQTR Louise Lafortune et Audrey Groleau, professeure titulaire à l'UQTR, s'intéressent à la situation des femmes dans les domaines des sciences, technologies, ingénierie et mathématiques (STIM). En compagnie de Claire Deschênes, professeure émérite de l'Université Laval, elles ont codirigé le Manifeste à propos des femmes en STIM pour mettre en lumière la réalité de ces femmes.

Ce Manifeste se veut positif, mais aussi percutant, car il reste encore du chemin à faire vers l'équité et la parité pour les femmes en STIM. Les textes y sont courts, faciles à lire et accessibles.

On y retrouve les réflexions de 42 auteures, auteurs et regroupements issus des milieux scolaires, universitaires et privés qui œuvrent à propos des femmes en STIM dans la francophonie canadienne.

« Il y a eu de l'avancement. On voit plus de femmes dans le domaine, mais il faudrait voir pourquoi les femmes quittent également le domaine et comment les retenir. Par exemple, la conciliation travail-famille est un enjeu et pour soutenir les femmes, il faudrait faire en sorte que les mécanismes de demande de subvention soient regardés autrement. Présentement, si une femme a peu de production scientifique, ça a un impact négatif sur sa carrière, explique Louise Lafortune, codirectrice de l'ouvrage. Le nombre de femmes en STIM augmente dans certains secteurs, mais ce nombre stagne dans le domaine de l'ingénierie et de l'intelligence artificielle, notamment. »

Ce Manifeste est l'occasion d'aborder différents enjeux tels que l'équité, la diversité, l'inclusion, la préoccupation pour les femmes doublement minorisées (ex : femmes autochtones et non hétérosexuelles) dans les STIM et l'intersectionnalité. Une partie du livre est aussi consacrée aux enjeux de la pandémie associés à la place des femmes en STIM et sur l'impact que cette pandémie aura dans l'avenir pour

les femmes en STIM. Le Manifeste à propos des femmes en STIM se termine sur une série de sept recommandations allant de la réalisation d'un portrait exhaustif et évolutif de la situation des femmes en STIM à l'élaboration d'un programme de mentorat faisant appel aux femmes pionnières qui travaillent en STIM. Mais ce qui ressort beaucoup de la lecture, c'est cette nécessité d'avoir une meilleure connaissance des femmes qui œuvrent ou qui ont œuvré dans le domaine des sciences, technologies, ingénierie et mathématiques, mais aussi de reconnaître leur travail.

»D'où l'importance de bien documenter les initiatives des femmes en STIM et bien connaître les statistiques, insiste Audrey Groleau, professeure titulaire à l'UQTR et codirectrice du Manifeste. Il y a également un texte sur l'importance d'avoir des archives sur ce que les femmes ont fait dans le domaine. On remarque que c'est peu pris en compte dans les archives. Pour connaître la contribution des femmes en STIM, il faut être en mesure de remonter plus loin derrière. C'est un aspect important dans les recommandations qui sont émises.»

M^{me} Lafortune remarque d'ailleurs que les recherches et documents réalisés par des femmes en STIM entre les années 1980 et 2000 ne se retrouvent pas nécessairement sur le Web. »Ce serait intéressant de mettre ces documents en PDF, par exemple, et de les rendre disponibles quelque part. Ça éviterait de recommencer des choses qui ont déjà été faites et qui étaient déjà innovantes à l'époque», précise-t-elle.

Les codirectrices souhaitent que les propos que l'on retrouve dans le Manifeste puissent être discutés en classe, dans les familles et avec les conseillers et conseillères en orientation.

La population est invitée à signer le Manifeste au www.uqtr.ca/manifeste.femmes.stim. On peut se le procurer sur le site Web des Éditions JFD.



Table de concertation du mouvement des femmes de la Mauricie

L'AVENIR EST FÉMINISTE



819 372-9328 • info@tcmfm.ca
tcmfm.ca

CONTINUONS LE TRAVAIL POUR L'ÉGALITÉ !




JEAN BOULET
Député de Trois-Rivières



SONIA LEBEL
Députée de Champlain



SIMON ALLAIRE
Député de Maskinongé



MARIE-LOUISE TARDIF
Députée de Lavoie-Saint-Maurice



DONALD MARTEL
Député de Nicolet-Bécancour

MARS

Mois de la reconnaissance de LA PHARMACIE



352121

Soulignons le rôle déterminant des pharmaciens!

En mars, Mois de la reconnaissance de la pharmacie, il importe de reconnaître combien le travail de nos pharmaciens est déterminant. Chaque jour, ils œuvrent d'arrache-pied pour servir la communauté et leurs clients. Leur rôle, indispensable en temps normal comme en période de pandémie, a d'ailleurs un impact majeur sur le système de santé canadien. En voici quelques exemples.

ILS FACILITENT L'ACCÈS AUX SOINS

Le Canada compte plus de 42 500 pharmaciens répartis dans plus de 10 500 pharmacies. Ces professionnels de

la santé sont les plus accessibles au pays, réduisant par la même occasion la pression sur le système de santé. Leurs délais d'attente pour obtenir une consultation sont également les plus courts.

ILS RÉDUISENT LE NOMBRE DE VISITES AUX URGENCES

De nombreuses personnes ayant un problème de santé peuvent rencontrer un pharmacien pour obtenir des conseils favorisant leur guérison, ce qui leur évite d'avoir à prendre rendez-vous avec leur médecin de famille ou à se rendre à l'urgence. Avec des réponses rapides, la quantité d'hospitalisations s'en trouve aussi diminuée.

ILS OFFRENT DE MULTIPLES SERVICES

Selon l'établissement où ils exercent leurs fonctions, les pharmaciens sont en mesure de servir les personnes qui les rencontrent de nombreuses façons. Ils peuvent, par exemple, soigner des infections urinaires sans complications, aider des fumeurs à effectuer un sevrage tabagique, proposer des évaluations et des prescriptions pour des affections bénignes ou encore offrir des conseils pour un mode de vie sain. Ce mois-ci, pensez à dire « merci » à votre pharmacien ou à votre pharmacienne pour son excellent travail!



À vos côtés depuis plus de 40 ans !



Sylvain Francoeur
Pharmacien



- Conseils santé, humains et personnalisés
- Suivi maladies chroniques
- Vente ou location d'appareils

Sylvain Francoeur
pharmacien, propriétaire

418 365-5148
491, Notre-Dame, Saint-Tite

351748

SERVICE DE VACCINATION GÉNÉRALE

Offre sur place tel que :

- Vaccination grippe
- Vaccination Zona
- Et autres Vaccins



CONSEILLÈRE EN DERMO-COSMÉTIQUE SUR PLACE

NOS SERVICES OFFERTS

Évaluation, conseils et prescription

- Allergies
- Eczéma (dermatite atopique)
- Cessation tabagique
- Médication
- Santé de la bouche
- Santé de la femme
- Santé de la peau
- Santé des yeux
- Santé digestive
- Santé du bébé
- Traitement préventif

Santé voyage

- Consultation individuelle
- Diarrhée du voyageur
- Vaccination voyage
- Trousse de voyage
- Service photo passeport

Soins de santé

- Médication
- Santé de la femme
- Santé de la peau
- Santé du bébé
- Prise de tension artérielle

Suivi maladies chroniques

- Cholestérol
- Diabète
- Hypertension
- Hypothyroïdie
- Migraine
- Santé cardiovasculaire
- Santé respiratoire

VENTE OU LOCATION D'APPAREILS

- Béquilles
- Canne
- Fauteuil roulant
- Marchette
- Prise de mesure, bas de compression
- Et bien plus...

Pharmacie Christine Béland



418 289-3069

131, Rue Lacordaire, Sainte-Thècle



HORAIRE

| | |
|----------|----------|
| Lundi | 9h à 20h |
| Mardi | 9h à 20h |
| Mercredi | 9h à 20h |
| Jeudi | 9h à 20h |
| Vendredi | 9h à 20h |
| Samedi | 9h à 16h |
| Dimanche | Fermée |

L'HEBDO MÉKINAC / DES CHENAUX - www.lhebdomekinacdeschenaux.ca - Le 2 mars 2022 - 7

592052

3 M\$ pour des logements adaptés

L'octroi de la somme de 3 M\$ à l'organisme Hébergement adapté et supervisé (HAS) des Chenaux permettra de construire un immeuble de 12 logements à prix modique, adaptés et supervisés.

Ce projet vise à loger des personnes ayant une déficience physique, intellectuelle ou un trouble du spectre de l'autisme.

« Beaucoup d'efforts ont été déployés pour la concrétisation de ce projet et l'annonce de cette somme confirme toute sa pertinence et son importance. Cette nouvelle construction changera réellement le quotidien de plusieurs familles de la MRC des Chenaux. En effet, ces unités résidentielles permettront à la clientèle desservie d'avoir un chez-soi unique, sécuritaire tout en créant davantage un sentiment d'autonomie et d'épanouissement », souligne Sonia LeBel, députée de Champlain.

Cette entente Canada-Québec, qui permettra de financer un total de 79 projets dans les régions du Québec, facilitera la création de plus de 1 400 nouveaux logements sociaux et abordables, grâce à un investissement de près de 338 M\$.

Afin de s'assurer que les Québécois dans le besoin qui y habiteront ne paient que 25 % de leurs revenus, le gouvernement du Québec investira aussi jusqu'à 128 M\$ au cours des 20 prochaines années.

La CDC des Chenaux souffle ses 20 bougies

AUDREY LEBLANC

aleblanc@icimedi.ca

SAINTE-GENEVIÈVE-DE-BATISCAN. La Corporation de développement communautaire (CDC) des Chenaux a 20 ans. Pour souligner cet anniversaire, l'organisation s'offre une nouvelle image et a prévu des surprises tout au long de l'année.

Désirant se doter de leurs propres outils de concertation et de développement, c'est en juillet 2002 que les organismes communautaires du secteur des Chenaux ont créé la CDC des Chenaux.

« Notre CDC est devenue aujourd'hui un modèle de solidarité, soutient le directeur général, Jean Brouillette. On a su se démarquer au fil du temps grâce à nos membres et leurs projets. »

Pour souligner son 20^e anniversaire, la CDC des Chenaux a lancé il y a quelques semaines un calendrier qui revient sur des moments marquants du regroupement tels que La grande séduction des Chenaux tenue en 2007, le Trésor du communautaire en 2011, La Caravane de la noirceur en 2016 et l'Opération Foudre sociale de 2017.

De plus, la CDC a maintenant une nouvelle image de marque conçue par l'artiste-concepteur Robert Julien. « Le logo est un origami aux multiples facettes, comme la CDC, précise M. Brouillette. C'est un assemblage qui rappelle un oiseau qui prend son envol. Ça suggère un second souffle pour s'envoler plus loin et plus haut. »

UNE BIÈRE ET UN KOMBUCHA

Aussi, au printemps, en collaboration avec la Microbrasserie Le Presbytère de Saint-Stanislas, la CDC lancera une bière et un kombucha à son image. Tous les détails seront dévoilés sous peu.

Par ailleurs, la CDC des Chenaux pilotera une nouvelle campagne de marketing social sous forme d'une série de vidéos promotionnelles des organismes membres. La thématique de la campagne est gardée secrète pour le moment, mais pour les gens férus d'enquêtes, quelques indices ont été dévoilés dans une vidéo FlashMob lancée avant les Fêtes sur la page Facebook de l'organisation.

15 ANS DE PASSION

Directeur général de la CDC des Chenaux depuis 15 ans, Jean Brouillette faisait partie de l'équipe du Soutien à domicile lorsqu'il a été approché pour occuper ce poste. C'est avec toute la passion et l'énergie qu'on lui connaît qu'il a accepté de relever le défi.

« En 15 ans, on a connu bien des vagues et on a traversé bien des épreuves, mais c'était de fichus de beaux défis, lance-t-il. J'ai toujours trouvé que les semaines passaient à toute vitesse. Je tripe encore à fond sur ce que je fais. »

« C'est vrai que c'est cliché, mais si j'aime autant mon travail, c'est parce que je suis bien entouré. C'est l'équipe qui fait la différence. J'ai beaucoup de chance », conclut-il.



Les membres du conseil d'administration de la CDC des Chenaux. (Photo - Filisofik studio)

rabaischocs.com

PROFITEZ D'UN

Wilver

à petits prix!

Bronzage
Laguna
18 ANS +

CERTIFICAT-CADEAU

OBTENEZ

80\$

POUR

40\$

familiprix
EXTRA
Pharmacie
Élysabeth Lemire

CERTIFICAT-CADEAU

OBTENEZ

30\$

POUR

20\$

OFFRES LOCALES
EN MAURICIE,
NICOLET ET
BÉCANCOUR!

ÉCONOMISEZ EN
4 ÉTAPES FACILES!

- 1 VISITEZ rabaischocs.com
- 2 ACHETEZ EN LIGNE les CERTIFICATS-CADEAUX des marchands locaux
- 3 RECEVEZ vos CERTIFICATS-CADEAUX par courriel
- 4 DÈS LE LENDEMAIN, UTILISEZ vos CERTIFICATS pour acheter chez vos marchands locaux!

Visitez rabaischoc.com pour connaître toutes les offres!

L'Hebdo
Mékinac/des Chenaux

Les offres disponibles en ligne peuvent différer.

>350892

VOTRE MÉDIA D'ICI
L'Hebdo
Mékinac/des Chenaux.ca

Votre journal en ligne
dès le mardi à minuit

www.lhebdomekinacdeschenaux.ca

Un blitz entrepreneurial à l'école Paul-Le Jeune

PATRICK VAILLANCOURT
pvailancourt@icimedias.ca

SAINT-TITE. Créer une entreprise en 12 heures, c'est le projet mis de l'avant par l'enseignante en entrepreneuriat en 5e secondaire, Marie-Pier St-Amand. Pendant toute la journée de jeudi dernier, 11 élèves divisés en quatre groupes devaient créer un article promotionnel destiné à la Communauté entrepreneuriale de Mékinac.

Au départ, c'est un besoin qui a été exprimé par la Communauté entrepreneuriale de Mékinac. « La communauté voulait que des objets promotionnels soient créés à partir d'un projet entrepreneurial des élèves, explique l'enseignante Marie-Pier St-Amand. De fil en aiguille, on s'est dit que ça serait possible dans le cadre du cours entrepreneurial. L'objectif pour

les élèves est de développer une entreprise en une journée. »

Au cours de la matinée, les élèves ont d'abord rencontré des spécialistes en finances, en marketing et en retombées économiques et sociales. L'équipe gagnante verra son projet financé par la Communauté entrepreneuriale de Mékinac.

« Dans le cadre du cours, ils avaient déjà un projet amorcé, alors ils pouvaient utiliser cette idée ou apporter une nouvelle idée après avoir parlé aux spécialistes. L'objet promotionnel doit avoir un lien avec Mékinac. Par exemple, une équipe a décidé de concevoir son outil promotionnel à partir du cuir avec des retailles de bottes Boulet », précise Mme St-Amand.

Une autre équipe avait un projet de sacs réutilisables avec des images de Mékinac, et une autre équipe avec un gilet.



Les élèves entrepreneurs: Laurie Turcotte, Sven Meyer, Anabel Codispoti, Heidi Marchand, Antoine Tourigny, Mélissa St-Amand, Maélie Bacon, Léonie Champagne, Isaac Gauvin & Florence Gauthier. Absente sur la photo Bianka Toutant. (Photo courtoisie)

Deux puits de gaz naturel seront fermés à Batiscan

AUDREY LEBLANC
aleblanc@icimedias.ca

BATISCAN. La compagnie Utica, propriétaire de deux puits de gaz naturel à Batiscan, procédera à leur fermeture cette année.

Rappelons qu'une éruption du puits de gaz naturel localisé à l'intersection de la route 138 et du chemin de l'Île-Saint-Éloi Ouest était survenue en février 2020. Il n'y avait eu aucun blessé ni dommage matériel, mais à la suite de cet incident, la compagnie Utica avait entrepris des démarches auprès du ministère de l'Environnement afin de procéder à la

fermeture des deux installations présentes à Batiscan.

« La compagnie a obtenu récemment le feu vert du ministère et nous a informés que la fermeture se ferait cette année, indique le maire de Batiscan, Christian Fortin. Il n'y a pas de potentiel d'exploitation, donc la fermeture évitera d'autres incidents comme celui de février 2020. »

Les puits dont il est question ici ont été construits au milieu des années 50 et n'avaient jamais été exploités. « À l'époque, c'était du pétrole qui était recherché, mais ils n'en ont jamais trouvé, il n'y en a pas ici », précise M. Fortin.

Avez-vous de la difficulté à joindre les deux bouts ?

Consacrez-vous 30 % ou plus de votre revenu aux dépenses liées au logement ?

(ex. : loyer, électricité, chauffage)

Si vous êtes locataire, propriétaire ou en chambre, vous avez peut-être droit à un soutien financier provenant du programme Allocation-Logement.

Recevez jusqu'à 100 \$ par mois !

Environ 19 000 ménages sont potentiellement admissibles en Mauricie.

Passez le mot !

LES ÉTAPES POUR DEMANDER L'ALLOCATION-LOGEMENT :

1. Téléphoner sans frais à Revenu Québec au **1 855 291-6467** (option 2). Demander le formulaire.

2. Avoir les documents exigés: déclaration de revenu, bail, factures d'électricité, de chauffage, d'impôt foncier, etc.

3. Retourner le formulaire par la poste. Inscription en tout temps.

VÉRIFIEZ SI VOUS AVEZ DROIT À L'ALLOCATION-LOGEMENT

ANNÉE DE PROGRAMMATION 2021-2022

| Nombre de personnes dans votre ménage | Type de votre ménage | Le loyer* mensuel de votre ménage est supérieur ou égal à** | Le revenu annuel de votre ménage est inférieur ou égal à*** |
|---------------------------------------|---|---|---|
| 1 | Personne de 50 ans ou plus habitant une maison de chambres | 198 \$ | 18 364 \$ |
| 2 | Personne avec un enfant ou plus habitant une maison de chambres | | |
| 1 | Personne seule de 50 ans ou plus | 308 \$ | 18 364 \$ |
| 2 | Couple sans enfant dont au moins une des personnes est âgée de 50 ans ou plus | 398 \$ | 27 971 \$ |
| 2 | Famille monoparentale avec un enfant | | |
| 2 | Couple avec un enfant | 434 \$ | 27 971 \$ |
| 3 | Famille monoparentale avec deux enfants | | |
| 3 | Couple avec deux enfants | 460 \$ | 27 971 \$ |
| 4 | Famille monoparentale avec trois enfants | | |
| 4 | Couple avec trois enfants ou plus | 486 \$ | 27 971 \$ |
| 4 | Famille monoparentale avec quatre enfants ou plus | | |

* Le programme Allocation-logement s'applique également au remboursement d'un prêt hypothécaire.

** Si vous payez l'électricité ou le chauffage, vous pourriez être admissible au programme même si votre loyer est inférieur aux montants indiqués.

*** Il s'agit du revenu de l'année d'imposition 2020, excluant la pension alimentaire mensuelle reçue (pour un maximum de 350 \$ par enfant).





POUR TOUT ACHETER
ET TOUT VENDRE,
près de chez vous

PETITES ANNONCES CLASSÉES

Un seul numéro 1 866 637-5236

365 Poêle / fournaise /
bois de foyer

BOIS de chauffage sec avec
livraison. 418-284-1300

424 Astrologie/occultisme

Ana Médium, spécialiste des
questions amoureuses de-
puis 25 ans. Le secret des
rencontres positives, la mé-
thode pour récupérer son ex
et des centaines de couples
sauvés durablement, répon-
ses précises et datées. Tél.:
450-309-0125

Trouvez-en
encore plus sur
vosclasses.ca

430 Comptabilité / Impôt

IMPÔTS par ordi-
nateur, confiden-
tiel, bas prix. Ser-
vices électro-
niques, Ste-Tite. De-
mandez René
Brouillette:
418-365-7799

585 Services financiers divers

FINANCEMENT Brissou. Prêt
hypothécaire privé. Finance-
ment automobile. Aucun cas
refusé. Léger dépôt.
1-866-566-7081

AVIS

AVIS DE CLÔTURE D'INVENTAIRE

Avis est donné par les présentes, à l'effet que, suite
au décès de M. André Cossette, le 26 octobre 2021,
en son vivant résidant au 441, rue Principale, St-
Narcisse (Québec) G0X 2Y0, un inventaire de ses biens
a été dressé par ses liquidateurs, le 14 janvier 2022,
conformément à la loi.

Cet inventaire peut être consulté par les intéressés au
2880, Rang St-Jean, St-Maurice G0X 2X0. Donné ce
18 février 2022.

Lucie Cossette et Sylvain Cossette

>350442

AVIS PUBLIC

Avis public

Régie des alcools, des courses et des jeux

AVIS DE DEMANDES RELATIVES À UN PERMIS OU À UNE LICENCE

Toute personne, société ou association au sens du Code
civil peut, dans les 30 jours de la publication du présent
avis, s'opposer à une demande relative au permis ci-après
mentionné en transmettant à la Régie des alcools, des
courses et des jeux un écrit assermenté qui fait état de ses
motifs, ou intervenir en faveur de la demande, s'il y a eu
opposition, dans les 45 jours de la publication du présent
avis.

Cette opposition ou intervention doit être accompagnée
d'une preuve attestant de son envoi au demandeur ou à
son procureur, par courrier recommandé ou certifié ou par
signification à la personne, et être adressée à la **Régie des
alcools, des courses et des jeux, 560, boul. Charest
Est, Québec (Québec) G1K 3J3.**

| NOM ET ADRESSE DU DEMANDEUR | NATURE DE LA DEMANDE | ENDROIT D'EXPLOITATION |
|--------------------------------|-------------------------|---------------------------|
|--------------------------------|-------------------------|---------------------------|

| | | |
|--|---|--|
| Pub Pruneau Resto-Boutique inc. 530 4 ^e Avenue Grandes-Piles (Québec) G0X 1H0 | Augmentation de la capacité du permis restaurant localisé sur une terrasse suite à la cession totale. | PRUNEAU PATATES 521 5 ^e Avenue Grandes-Piles (Québec) G0X 1H0 Dossier: 2 152 759 |
|--|---|--|

Québec



Le bureau d'information
touristique situé à Sainte-
Anne-de-la-Pérade.

(Photo archives - Audrey Leblanc)

Une entente entre la MRC et l'équipe du Domaine seigneurial

AUDREY LEBLANC

aleblanc@icimedia.ca

SAINTE-ANNE-DE-LA-PÉRADE. La
MRC des Chenaux et l'équipe du Domaine
seigneurial Sainte-Anne ont conclu une
entente de partenariat pour la gestion
du bureau d'information touristique à
Sainte-Anne-de-la-Pérade.

Cette entente prévoit que ce soit l'équipe du
Domaine seigneurial qui s'occupe de l'accueil
des touristes et qui épaulé l'Association des
pourvoyeurs de la rivière Sainte-Anne.

« C'est une entente gagnant-gagnant, lance
d'entrée de jeu le préfet de la MRC des Chenaux,
Guy Veillette. Auparavant, ça reposait sur des
emplois étudiants et sur des emplois tempo-
raires. On devait donc souvent composer avec

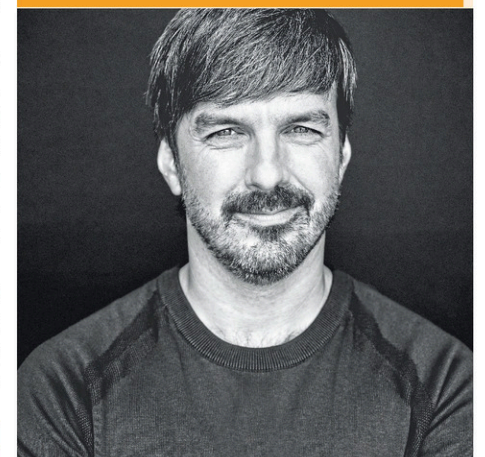
des départs et ça devenait parfois un casse-
tête pour remplacer ces gens lors de grandes
périodes d'achalandage. Avec la nouvelle
entente, on n'aura plus ce problème et, en plus,
on s'associe avec des gens qui ont déjà une
expérience en tourisme. »

Pour l'équipe du Domaine seigneurial, cela
permet également de consolider un emploi.
« C'est un projet qui se trame depuis le mois de
septembre dernier, indique Émilie Roy-Element
du Domaine. L'opportunité s'est présentée et on
a embarqué dans le projet de façon naturelle.
Notre expertise fait en sorte que ça allait de
soi. »

L'équipe du Domaine seigneurial assurera
une présence à l'année au bureau d'information
touristique, l'été pour l'accueil des touristes et
passants ainsi que l'hiver pour les activités

entourant la pêche aux petits poissons des
chenaux.

SAINTE-GENEVIÈVE-DE-BATISCAN



Damien Robitaille en spectacle à Sainte-Genève- de-Batiscan

Damien Robitaille présentera son
spectacle solo *Dé-Confiné*, le 27 avril, à
Sainte-Genève-de-Batiscan.

L'artiste sera en spectacle à la Salle
Denis-Dupont dès 20h. Les billets sont en vente
dès maintenant sur le site web Le point de vente
au coût de 35 \$ par personne, taxes incluses.

Compte tenu de l'allègement des mesures
sanitaires qui seront en vigueur dans les pro-
chains jours, la salle pourra accueillir sa pleine
capacité, soit 292 places. S'il reste des billets le
soir de l'événement, il sera possible de s'en pro-
curer à la porte.

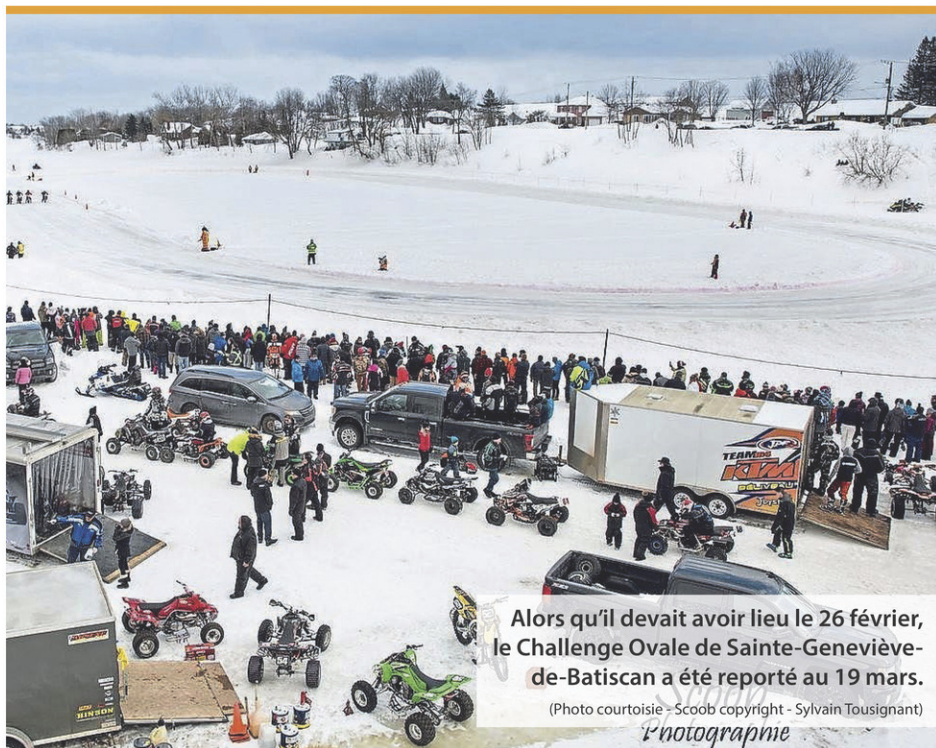
À noter que les consignes sanitaires de bases
seront appliquées: le passeport vaccinal sera
obligatoire ainsi que le port du masque tout
au long du spectacle. **(A.L.) Rédaction Hebdo
Mékinac/des Chenaux** (Photo - Félix Renaud)

À JAMAIS DANS NOS COEURS
INMEMORIAM.CA



Claudine Lachapelle
née le 5 mars 1975,
décédée le 7 février 2022

Dans sa belle maison du Lac-à-la-Tortue,
le 7 février 2022, est décédée subitement
et prématurément dans son sommeil notre
chère et bien-aimée Claudine Lachapelle,
à l'âge de 46 ans. Elle laisse dans le deuil,
son mari Jérémie Nadeau, ses fils Samuel
Lachapelle (Laura-Maude Bergeron) et
Christophe Nadeau, ses parents Jocelyne
Corbeil (François Filion) et Réal Lachapelle
(Micheline Beaumont), ses sœurs Annie
Lachapelle, Lyne Filion (Stéphane Kelley)
et Chantal Filion (Alain Blanchette), ainsi
que de très nombreux beaux-frères, belles-
sœurs, cousines, cousins, parents, ami(e)s
et collègues. Une cérémonie sobre sera
organisée ultérieurement, selon les dernières
volontés de la défunte.



Alors qu'il devait avoir lieu le 26 février, le Challenge Ovale de Sainte-Geneviève-de-Batiscan a été reporté au 19 mars.

(Photo courtoisie - Scoob copyright - Sylvain Tousignant)

l'photographie

Le Challenge Ovale reporté au 19 mars

JONATHAN COSSETTE

jcossette@icimedias.ca

COURSES. Alors qu'il devait avoir lieu le 26 février, le Challenge Ovale de Sainte-Geneviève-de-Batiscan a été reporté au 19 mars.

« Nous voulions trouver un moyen de réunir toute la famille pour cette course que les gens aiment tant et tout le monde avait hâte aux assouplissements. Par contre, les règles sont claires et exigeaient le passeport vaccinal obligatoire avant le 14 mars. Nous espérons un Challenge Ovale sans passeport, alors nous avons donc pris cette décision en espérant, bien sûr, que Dame Nature collaborera avec nous », peut-on lire dans le communiqué officiel.

Une décision finale sera prise le 14 mars pour s'assurer que la glace peut recevoir les pilotes. Les inscriptions sont limitées à 75 pilotes et ceux déjà inscrits ont la priorité pour le changement de date. Pour les inscrits qui ne pourraient pas se présenter le 19 mars, ils seront remboursés.

À nouveau cette année, il y aura des courses de motos et de VTT pour les débutants (6 à 12 ans), soit dans les catégories de moteur

150 cc et moins (motos) et 250 cc et moins (VTT).

Chez les adultes à motos, on y retrouvera les classes Amateur Open et Pro Open. Idem du côté des VTT avec les classes VTT Amateur Open et Pro Open.

« On est content de ce retour à la réalité et on espère avoir l'appui de nos pilotes. Avant les plus récents allègements, on nageait un peu dans le néant. Est-ce que nous étions un événement sportif? Étions-nous un événement de haut niveau? Nous étions un événement extérieur, mais étions-nous grand public ou libre pratique, parce qu'on ne veut pas pratiquer nous, on veut faire des courses », confiait Dominic Fugère, directeur général du Grand-Prix de Trois-Rivières et organisateur du Challenge Ovale.

« De notre côté, on reste en contact avec la Santé publique régionale également. L'événement en est un important, non seulement pour la région, mais aussi pour notre santé mentale. C'est dans notre ADN de faire de la course et on est fier de pouvoir à nouveau tenir notre Challenge ovale », ajoute M. Fugère.

Habituellement, le Challenge ovale à Sainte-Geneviève-de-Batiscan attire une centaine de pilotes.

AGENDA COMMUNAUTAIRE

■ Club des Aînés de St-Tite Inc.

Pratique de danse avec Ginette Provencher le dimanche 13 mars à 13 h 30. Reprise du baseball poche le jeudi 17 mars à 13 h 30. Les activités se déroulent au 428, boul. Saint-Joseph, Saint-Tite. Info : 418 365-7368.

■ Femmes de Mékinac

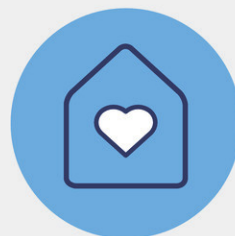
Si vous avez besoin d'écoute, de soutien, d'accompagnement ou si vous désirez simplement échanger, contactez-nous au 418 289-2588. 7 mars, 13 h 30 à 15 h 20 : comité Club de marche *La tournée des marcheuses* pour mettre en place les randonnées. 8 mars, 11 h à 15 h 30 :

Journée internationale des droits des femmes. 16 mars de 13 h 15 à 16 h 30 : rendez-vous gourmand et culturel. Les activités ont lieu au Centre de femmes. Places limitées. Réservation obligatoire : 418 289-2588.

■ Association des personnes handicapées actives de Mékinac

2, 9, 16 et 23 mars : Viactive adaptée, jeux et soupe de l'amitié. 10 mars : cuisine collective. 30 mars : conférence suivie d'un dîner fraternel. Changements imprévus à l'horaire possible selon l'évolution de la situation sanitaire. Info : 418 289-3630

En contexte de pandémie, quoi faire avant de consulter ?



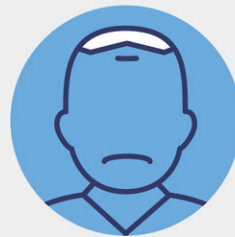
J'ai un résultat positif à la COVID-19.

DÉBUTER LES SOINS À LA MAISON



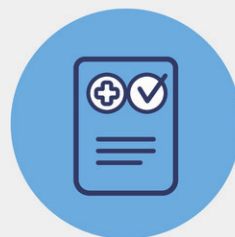
J'ai des questions sur ma santé.

APPELER INFO-SANTÉ 811



J'ai des inquiétudes ou je vis une situation difficile.

APPELER INFO-SOCIAL 811

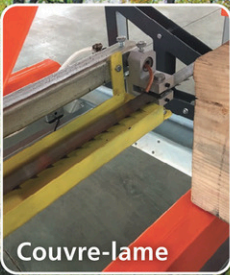


Je souhaite renouveler mes ordonnances.

EN PARLER AVEC VOTRE PHARMACIEN(NE)

[Québec.ca/besoinsanté](https://quebec.ca/besoinsanté)

SCIERIE MOBILE DUCAR SM310-DLE



SCIERIE MOBILE SM310-DLE DUCAR 15 CV

À partir de **5 599\$***

CARACTÉRISTIQUES

- Moteur Ducar 15 cv EPA Démarreur électrique
- Pour des arbres jusqu'à **31 pouces**
- de diamètre et d'une longueur de **16 pieds**
- Dimensions de la lame :
- 156 po x 1-1/4 po x 0,042 po

INCLUS

- Extension de 2 mètres (6 pieds 6 pouces) Tendeur de lame (voir photo)
- Couvre-lame (voir photo)

AUTRE MODÈLE DISPONIBLE

SM260, moteur DUCAR 13 cv, pour arbres jusqu'à **26 pouces** de diamètre

À partir de **4 399\$***

**OPTION : REMORQUE
HORS ROUTE GALVANISÉE**
À partir de **3 799\$***

(*) Les prix n'incluent pas les taxes, l'assemblage et la livraison. Les offres, les photos, les prix et les spécifications sont sujets à modifications sans préavis.



VENTE ET RÉPARATIONS

418 328-3752 • 37, rue Déry, Saint-Stanislas-de-Champlain
www.garagelucgenest.com



ON SOUFFLE LA COMPÉTITION !

- Choix
- Service
- Qualité



ARIENS



0%

Financement
sans intérêt
pour 36 mois.



Plus de 35 ans à votre service !

Contactez votre marchand Ariens pour plus de détails sur la garantie et le financement. Certaines conditions s'appliquent.

Taxes, transport et préparation en sus. Les spécifications, les photos et les prix peuvent changer sans préavis. Imprimé Canada, © MTI Canada inc. 2022

37, rue Déry, St-Stanislas
418 328-3752

