

AGRICULTURE

AGRICULTURE

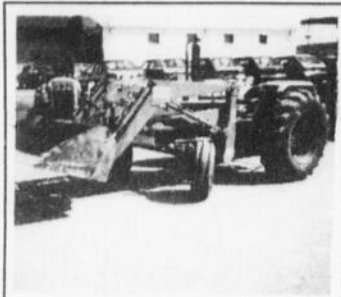
AGRICULTURE

AGRICULTURE

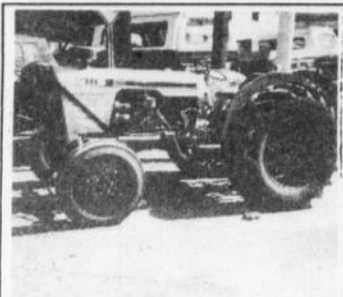


L'ECLAIREUR
ROGRES

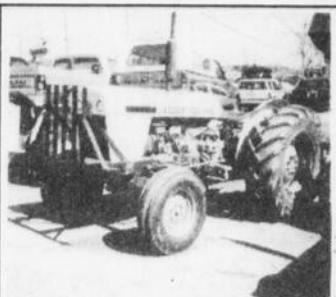
VASTE CHOIX DE TRACTEURS USAGÉS



1979-CASE 995 avec chargeur



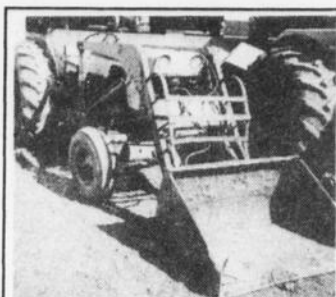
1979-CASE 885



1968-CASE 990



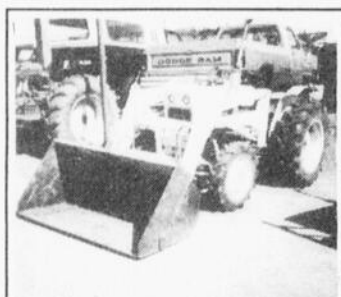
CASE 430 gaz



1967-CASE 430 diesel avec chargeur



CASE 400, gaz



BISSON 4 roues motrices, avec chargeur



1979-UNIVERSEL 445 4 roues motrices

**1980
CASE
1210**

4 roues motrices

Nous plaçons vos intérêts au-dessus de tout!

Comme nouveau concessionnaire Case International, nous faisons de vous un gagnant sur toute la ligne en vous offrant un choix de trois plans de financement extraordinaires qui vous font économiser sur notre gamme de plus complète de tracteurs neufs*. Ces plans vous sont offerts d'ici au 31 mai 1985.

Un financement
à taux garanti
de 8,8%

OU

0% d'intérêt
d'ici le 1er
janvier 1986

OU

Une remise en espèces atteignant les 17 100 \$

Les remises varient en fonction du modèle et du plan de financement. Donnez-nous l'occasion de vous montrer les chiffres et nous expliquer les faits.

Passez-nous voir pour en connaître davantage sur les économies exceptionnelles que vous réalisez sur nos

TRACTEURS

*Toutes nos offres sont en vigueur jusqu'au 31 mai 1985. Les acheteurs qualifiés voient leurs achats financés par la J.I. Case Credit Corporation. Les remises varient en fonction du modèle. Les plans de financement ne s'appliquent pas aux produits qui portent notre nouveau nom.



1979-INTERNATIONAL 844S



1976-INTERNATIONAL 444



1958-INTERNATIONAL 340

**1978
UNIVERSEL
590**

4 roues motrices

OFFRE SPÉCIALE

HUILE HYDRAULIQUE TCH ou PTF

20 litres - Rég.: 40.90 **SPÉCIAL \$ 33 50**

205 litres - Rég.: 368.00 **SPÉCIAL \$ 325**



HUILE À MOTEUR HDM

Le litre - Rég.: 2.25 **SPÉCIAL \$ 2 00**

La caisse - Rég.: 36.00 **SPÉCIAL \$ 26 50**

Valide jusqu'à épuisement des stocks

Profitez de notre financement spécial à 10% sur nos tracteurs usagés

EQUIPEMENT

FCÔTÉ INC.

MACHINERIE AGRICOLE

FERNAND COTE, président
JACQUES FORTIN, rép., tél. rés.: 228-4160

10090, Boul. Lacroix Est,
St-Georges, Bce - 228-2001

Une toute nouvelle équipe au service
de l'agriculteur d'aujourd'hui



Les Productions Agricoles en Beauce

Les principales productions en nombre et valeur monétaire sont les productions laitière et porcine. La production laitière se retrouve un peu partout sur le

territoire de l'UPA de la Beauce avec un plus fort volume de production au nord de la région. En ce qui concerne la production porcine, nous obser-

vons une forte concentration au nord de la région, surtout dans le secteur de St-Bernard et St-Elzéar. Le sud de la région à partir de St-Georges compte très

peu d'exploitation de ce genre.

Il est de plus intéressant de remarquer que la proportion régionale de ces productions par rapport à l'ensemble du Québec a augmenté au cours des douze dernières années.

50% des producteurs agricoles de la région sont les producteurs laitiers, alors que près de 40% font de la production porcine.

Pour ce qui est de la production bovine, celle-ci a connu une forte augmentation dans la région au cours des huit dernières années, doublant pratiquement pendant ce temps. Malgré le nombre de producteurs bovins qui semblent relativement élevé, il faut noter qu'une forte proportion se constitue de petites unités de production, étant souvent complémentaire à d'autres productions. En ce qui concerne

Production	Nombre de producteurs	Volume produit	% par rapport au provincial
Lait	1699	7,545,274 kg	7%
Porcs	1389	725,080 porcs	16.11%
Bovins	750		
Volailles	91	30,000,000 livres	8%
Oeufs	34	505,000 pondueuses	15.8%
Agneaux - Moutons	37		
Serres	52	350,000 pieds ²	
Fraises - framboises	24	140 acres	
Légumes et pommes de terre	22	290 acres	
Lapins	25		
Pisciculture	33		
Apiculture	25		
Agriculture biologique	12		
Sirop d'érable	2600	8 à 10,000,000 livres	41%
TOTAL UPA DE LA BEAUCE	3565		

Nouvelle organisation Case International

La compagnie J I Case vient d'introduire sa nouvelle lignée d'équipement agricole "Case International" lors de récentes réunions avec quelque 2,200 concessionnaires qui représentent l'organisation combinée d'équipement agricole Case et International Harvester.

La nouvelle organisation de Case International combine les forces du leadership de Case dans la technologie des tracteurs et le réseau respecté de concessionnaires International Harvester, ainsi que sa lignée

d'équipement agricole.

Le nom de la compagnie entière demeure tout de même J I Case le nom qu'elle porte depuis plus de 140 ans.

De nouvelles couleurs et conceptions graphiques pour la nouvelle lignée d'équipement agricole ont aussi été dévoilées. Le modèle 2086 de Case fut présenté aux concessionnaires: de couleur rouge, la caractéristique majeure d'International Harvester, avec la rayure traditionnelle noire de Case, maintenant

accentuée d'argent. Cette conception apparaîtra sur tout l'équipement nouvellement conçu.

Le nouveau logo conserve, en joignant côte à côte les deux logos établis de Case et International Harvester, le meilleur de deux traditions.

Tous les programmes de garanties pour les produits déjà inventoriés de Case et International Harvester demeurent en vigueur, ainsi que toutes les garanties sur les unités achetées.

les autres productions animales, malgré que le nombre de producteurs est moins important, certaines occupent une part importante de la province ou génèrent une valeur intéressante, telles les productions de volailles et d'oeufs.

Plusieurs reconnaissent l'importance de la production du sirop d'érable dans la région qui représente la première région productrice du Québec. Malgré le nombre important de 2,600 producteurs, il faut noter qu'il pourrait être plus élevé si l'exploitation des érablières était maximale, contrairement à

une utilisation actuelle de seulement 66%.

Malgré que les autres productions sont plutôt marginales en tant que nombre ou volume de production, leur développement se poursuit depuis quelques années et certaines ont encore des possibilités d'accroissement. En plus des productions indiquées, nous trouvons aussi quelques producteurs d'animaux à fourrures, de chèvres, de chevaux et de pommes dans la région de la Beauce.

Pour permettre la mise en marché de ces produits agricoles,

nous retrouvons divers types d'usines de transformation dans la chaîne agro-alimentaire, tels, laiterie, fromagerie, abattoirs de bovins de porcs et de poulets et des usines de transformation du sirop d'érable. Ainsi, près de 25% des industries de transformation de la Beauce oeuvrent dans le secteur agro-alimentaire et procurent de l'emploi à près de 2,500 personnes, alors que les exploitations agricoles elles-mêmes font vivre directement 12% de la population beauceronne.

Je me
paysage
aux...

7 7 4 5 5 5 1

SERRES **BÉGIN** INC.

3320 - Chemin Royal, Notre-Dame des Pins

Un déplacement
compensé par le

VASTE
CHOIX
et des
PRIX
INCOMPARABLES

HEURES D'AFFAIRES

Lundi au vendredi: 8h00 à 21h00

Samedi: 8h00 à 17h00

Porc

Une industrie importante pour la région

Depuis 1969, l'industrie porcine au Québec a connu un essor considérable avec une production de 4.5 millions de porcs en 1983 comparativement à 1.9 million pour 1971.

Cette tendance provinciale s'est aussi manifestée sur la production de notre région, cette dernière passant de 250,000 en 1971 pour atteindre un sommet de 850,000 en 1983.

Les retombées économiques qui résultent de cet accroissement soudain de la production ont été et sont encore aujourd'hui d'une importance capitale pour l'économie de notre région.

Ainsi, en plus des quelque 100 millions de revenus bruts qu'elle procure aux 900 producteurs de la région, ce qui lui vaut d'ailleurs le deuxième rang en importance après la production laitière, la production porcine exerce un rôle primordial sur le nombre d'emplois générés dans l'industrie de l'alimentation animale, du transport, de l'abattage, etc...

De plus, en produisant près de vingt pour cent de la production provinciale, les producteurs de la région, par l'écoulement de leur produit, favorisent l'injection de capitaux extérieurs dans l'économie régionale.

...mais dont la survie est menacée

Le vent d'optimisme qui régnait dans l'industrie porcine dans les années soixante et dix s'est vite transformé en cauchemar pour bon nombre de producteurs ayant cru et investi dans cette production.

A l'époque où les investissements dans cette production se succédaient à un rythme effarant, les possibilités de marché semblaient pourtant inépuisables et inattaquables.

Ainsi, pendant que les provinces de l'Ouest concentraient leurs efforts à la production de grains, les producteurs du Québec voyaient là l'occasion unique d'accroître leur production pour assurer l'approvisionnement des marchés domestiques et d'exportation. De plus, l'industrie laitière

vivait une période difficile, étant inondée de production.

Il n'en fallut pas plus pour que l'Etat, désireuse de voir l'agriculture se développer, souscrive financièrement à l'opération "développement de la production porcine" en encourageant les

agriculteurs, aux prises avec des problèmes dans l'industrie laitière ou simplement désireux d'entreprendre une carrière en agriculture, d'investir dans la construction de bâtisses servant à l'élevage du porc.

Les résultats n'ont

pas tardé à se manifester, la production ayant presque triplée dans l'espace de 10 ans. Hélas, les résultats se sont aussi manifestés au niveau des possibilités de vente et de profit et dans l'espace de quelques années les producteurs se sont

vus dans l'obligation de composer avec des prix de vente inférieurs à leur coût d'exploitation pour assurer le financement de leurs investissements.

En plus d'être confrontés à des prix trop bas, les producteurs devaient de plus, investir de nouveau afin de se conformer

aux normes prescrites par le ministère de l'Environnement.

Ainsi, présentement, les producteurs reçoivent un prix de vente d'environ \$0.60/livre alors que leur coût de production se situe à \$0.80/livre ce qui signifie une perte de \$34.00 par porc mis en marché.

Bien sûr, une partie de ces pertes est comblée par le programme d'assurance stabilisation des revenus mis en place et financé au 2/3 par le ministère de l'Agriculture du Québec. Il n'en demeure

pas moins que les producteurs subissent depuis deux à trois ans des pertes qui les conduiront à l'abandon de la production porcine. Plusieurs ont déjà été dans l'obligation d'affronter concrètement cette alternative.

Ainsi, sur 1,100 producteurs en 1981 pour notre région, il n'en reste qu'à peine 900 présentement. Que sera la situation dans cinq ans??? Il serait malheureux que le Québec et en particulier notre région perdent cet élément si important dans l'économie.



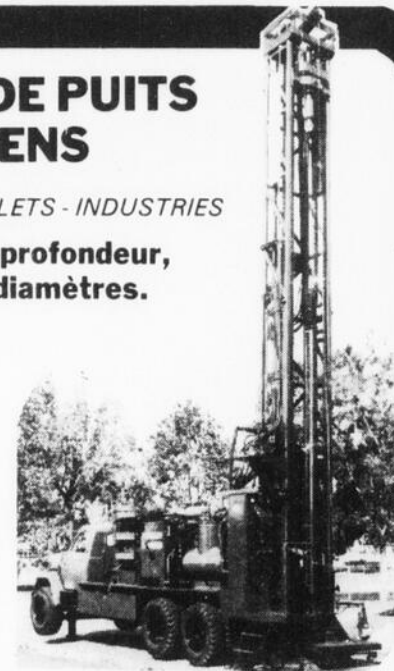
CREUSAGE DE PUIITS ARTÉSIENS

Pour: — RÉSIDENCES - CHALETS - INDUSTRIES

Aucun minimum de profondeur, de 6 à 8 pouces de diamètres.

Plusieurs années d'expérience!

FAITES CONFIANCE À UN HOMME DONT LA RÉPUTATION N'EST PLUS À FAIRE...



ROLAND GARANT INC.
ST-ZACHARIE

593-3127 rés.

593-6192 chalet

LES ROTIS

RÔTI DE PORC GLACÉ

Temps de préparation: 30 min. (Mariner 2 h)
Temps de cuisson: 2h30 min. (four)
3 h (B.B.Q.)

4 lb de longe désossée non roulée	2kg
4 c. à table de romarin frais	60 ml
1 tasse de cidre sec	250 ml
poivre frais moulu	
1/4 tasse de sucre à fruits	60 ml
1/3 tasse de jus de citron	80 ml
3 à 4 c. à table de calabac	45 à 60 ml

Faire des incisions dans la viande désossée à plusieurs endroits dans le sens des fibres • Hacher le romarin très fin et en introduire les trois-quarts dans les incisions • Étendre la viande dans un plat, l'arroser avec le cidre et la saupoudrer du reste du romarin-poivre généreusement. Laisser mariner au moins deux heures, la retourner à quelques reprises • Chauffer le four à 425°F - 220°C • Sortir la viande de la marinade, l'éponger, la rouler et la ficeler à plusieurs endroits • Placer le rôti roulé dans une tôle au four chaud, le laisser cuire 15 minutes, baisser la chaleur à 350°F - 180°C et continuer la cuisson • Commencer à arroser avec le gras qui s'échappe de la viande après 30 minutes de cuisson • Mélanger les trois derniers ingrédients, bien brasser pour dissoudre le sucre • Après une heure de cuisson, retirer la viande du four, enlever le gras qui est au fond de la casserole • Badigeonner avec le mélange citron-calabac et remettre au four pour un autre 30 minutes, arroser avec le mélange toutes les 10 minutes • Le rôti sera brillant et bien doré. Laisser reposer 10 minutes avant de découper • NOTE: Ce rôti peut se cuire sur le barbecue. Calculer au moins 45 minutes de cuisson par livre de viande. On commence la cuisson sur une brasse très chaude et on éloigne le rôti de la brasse pour continuer la cuisson sur un feu plus doux, on badigeonne toutes les 5 minutes pour obtenir une croûte bien dorée et non calcinée • 4 à 6 portions •

RÔTI DE PORC À L'ALLEMANDE

Temps de préparation: 30 min.
Temps de cuisson: 2 h à 2h30 min.

3 lb de rôti de porc désossé et roulé (soc)	15 kg
sel - poivre	
Pincée de chaque: marjolaine - Pincée thym - sauge	
1 c. à thé de graines de carvi	5 ml
1/2 c. à thé d'anis	3 ml
eau bouillante	
1 chou moyen coupé en quartiers	1
Pincée de graines de carvi	Pincée
1 boîte (19 onces) de tomates en conserve	540 ml
1/2 c. à thé de paprika	3 ml

Déposer le rôti dans une grande marmite, placer les herbes et épices dans un petit sac attaché, le placer dans la marmite, assaisonner de sel et poivre et couvrir d'eau bouillante, ajouter aussi le jus de la boîte de tomates et monter à ébullition • Écumer, couvrir, baisser la chaleur et mijoter sur feu doux 2 heures • Après une heure de cuisson, blanchir le chou et le placer dans une marmite, lui ajouter quelques louches de bouillon de cuisson du porc, une pincée de carvi, le laisser mijoter 30 minutes • Ajouter alors les tomates égouttées, le paprika, couvrir et cuire 15 minutes • Égoutter le porc cuit, le découper en tranches et les placer autour des quartiers de chou dressés au centre d'un plat de service chaud • Arroser la viande avec un peu de bouillon de cuisson • Servir avec des pommes de terre vapeur • 4 portions •

SYNDICAT DES PRODUCTEURS DE PORCS DE LA BEUCE

2550, 127ième rue, St-Georges Est, Beauce, Québec, G5Y 5L1
Tél.: 228-5588



La Société d'Agriculture de Beauce 1985

CALENDRIER DES ACTIVITES

Mai

Mercredi 8: Calibration de pulvérisateur et semoir. 13:00 hres - Ferme Carrier & Frères, 208, Rang 6 Nord St-Honoré

Juillet

Dimanche 21: Visite de la Ferme de l'Année 1984. 13:00 hres - Claude Bilodeau, 174, Rang 6 Nord St-Honoré.

Jeudi 25: Journée herbagère. 13:00 hres - Guy Quirion, Rang 3, St-Simon les Mines.

Septembre

Jeudi 12: Visite d'érablière. 13:00 hres - Paul-Eugène Bolduc, Rang 4 Sud St-Victor, environ 4 milles de la Route 108.

Octobre

Samedi 26: Soirée sociale. 20:30 hres - Villa des Pins.

Novembre

12-13-14-15: Voyage à l'Exposition Royale d'hiver de Toronto.

Mercredi 20: Assemblée générale annuelle. 20:00 heures - Parc de l'Erable (à Beauceville).

LISTE DES ADMINISTRATEURS POUR L'ANNEE 1984-1985

Philippe Dallaire, président, St-Jean de la Lande, 228-6082. Guy Carrier, 1er vice-président, St-Honoré, 485-6811. André Giguère, 2ème vice-président, Vallée-Jonction, 253-5390. René Bélanger, St-Victor, 588-3323. Gilles Gilbert, St-Côme, 685-2112. Gilles Rodrigue, St-Alfred, 774-9480. Jean-René L'Heureux, St-Elzéar, 387-2484. Jean-Marie Giguère, Ste-Marie, 387-2083. Jean-Yves Busque, St-Simon Les Mines, 774-6957. Raymond Bolduc, St-Georges Est, 228-4398. Martin Boutin, Aubert Gallion, 228-0003. Alain Bernard, Beauce-

ville, 774-3896. Raymond Roy, St-Martin, 382-5627. Yvon Leclerc, secrétaire-trésorier, St-Honoré, 485-6685.

PROMOTIONS

Promotion: garomètre et sonde à foin

La Société d'Agriculture de Beauce répartira un montant de \$800.00 parmi les agriculteurs qui s'achèteront un garomètre ou une sonde pour échantillonner les fourrages.

Jeunes ruraux

Un montant de \$700.00 sera distribué parmi les jeunes ruraux qui exposeront un animal dans le cadre de la journée des "Jeunes Ruraux" à l'Exposition de St-Honoré de Beauce Inc.

Insémination artificielle des bovins et classification

Insémination artificielle: le tirage se fera au hasard. Dix prix de

\$40.00 seront distribués pour un total de \$400.00.

Classification: le tirage se fera au hasard. Dix prix de \$40.00 seront distribués pour un total de \$400.00.

CONCOURS

Meilleure déviation de M.C.R. combinée toute race: vache N.I.P. et pur-sang

Pour encourager les agriculteurs pratiquant un contrôle laitier officiel soit le P.A.T.L.Q. officiel ou le R.O.P. la S.A.B. offre le concours de meilleure déviation de M.C.R. combinée toute race.

Sécurité à la ferme

Ce concours se veut une prise de conscience sur les accidents à la ferme par les agriculteurs. Les participants à ce concours pourront visionner un montage audio-visuel qui sera présenté lors des assemblées an-

nuelles des Syndicats de Base de l'U.P.A.

Etablissement agricole

Ce concours se veut à aider les futurs agriculteurs à planifier leur établissement agricole.

AUTRES ACTIVITES DE LA S.A.B.

Bourse d'étude:

Un montant de \$100.00 sera attribué à l'élève qui a obtenu la meilleure note académique au cours de finissant en exploitation agricole.

Visite de la ferme de l'année 1984.

Date: 21 juillet à 13:00 heures.

Endroit: Claude Bilodeau, 174 Rang 6 Nord, St-Honoré.

Concours: trophée P.A.T.L.Q. régulier;

Le trophée perpétuel est accordé à l'agriculteur qui a obtenu la meilleure moyenne annuelle de gras calculée sur le sommaire de troupeau ou la formule 1 de juillet

1985.

Meilleure augmentation P.A.T.L.Q. régulier:

Le trophée perpétuel est accordé à l'agriculteur qui a obtenu la meilleure moyenne annuelle d'augmentation de gras calculée sur le sommaire ou la formule 1 de juillet 1985.

Voyage agricole:

Date: 12-13-14-15 novembre 1985.

Endroit: Exposition agricole d'hiver de Toronto.

Inscription: avant le 1er octobre 1985.

Coût du voyage

incluant le transport, le coucher, un repas et une entrée sur le terrain: environ 125\$ par personne.

Durant ce voyage, 2 fermes laitières seront visitées.

Soirée sociale

Date: samedi le 26 octobre 1985, à 20.30 heures.

Endroit: A la Villa des Pins.

Assemblée générale annuelle des membres:

Date: mercredi le 20 novembre 1985

Endroit: Au Parc de l'Erable de Beauceville.



Le RÉVEIL de la NATURE PAYSAGISTE

PÉPINIÈRE

ST-PHILIBERT

228-1268

SPÉCIAL

- Pommiers
- Pruniers
- Cerisiers
- Poitiers • Etc ...

PETITS FRUITS:

- Bleuets
- Gadelles
- Groseilles

FEUILLUS, CONIFÈRES, ARBUSTES, VIVACES...

Chers clients,

Nos suggestions pour l'été...
des plantations variées et réussies...
notre grande spécialité (reprise garantie)

des patios...
pour votre confort

des rocailles...
le charme de la nature chez-vous

des pièces d'eau...
un aspect nouveau dans
la conception du jardin

l'éclairage du jardin...
une autre dimension de l'aménagement paysager

des murets...
pratiques et décoratifs

l'entretien...
pour que ça pousse en beauté

par une équipe toujours à la fine pointe
de l'horticulture ornementale.

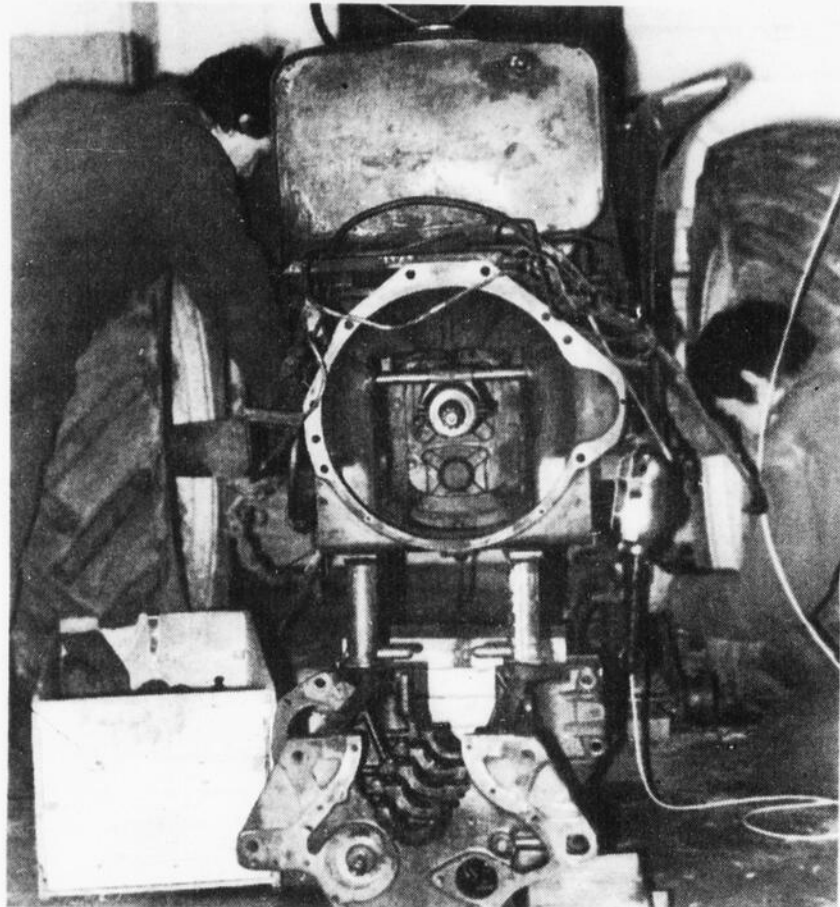
Confiez-nous le
design et la
réalisation de votre
aménagement
paysager.



Téléphone:
228-1268
Res. 1-257-4391

Membre Association Paysage Québec

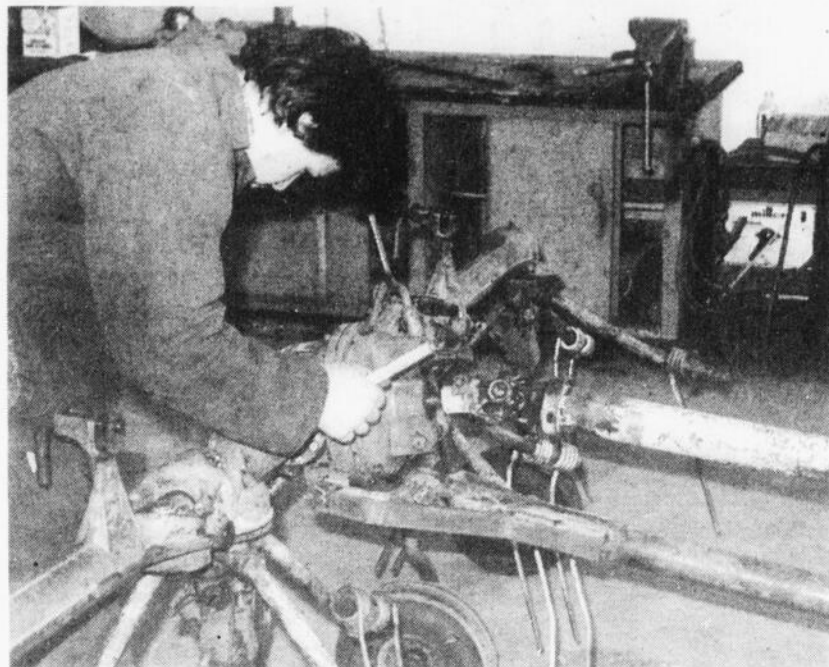
Un cours de mécanique agricole, un atout pour les agriculteurs de demain!



Les réparations majeures effectuées en mécanique agricole de réparation sont sous la responsabilité du futur mécanicien.

La mécanisation de l'agriculture a augmenté l'efficacité du travail effectué par une personne sur une ferme. Parallèlement, l'inflation et l'augmentation des coûts de production ont engendré une augmentation rapide du prix des machines agricoles. Ajoutez à cela les progrès de la technologie dans le domaine des machines agricoles et vous obtenez un vrai beau casse-tête pour l'agriculteur moderne qui tente de se maintenir à flot pour opérer son entreprise avec rentabilité et efficacité.

Inutile de se faire des cachettes, le côté mécanique de l'agriculture coûte cher. Voilà une bonne raison de connaître le fonctionnement de ses machines à fond ainsi que leur entretien de façon à pouvoir les utiliser plus longtemps, plus efficacement et obtenir une valeur de



Le reconditionnement du moteur requiert beaucoup de précision.

revente plus élevée lorsqu'on désire obtenir un modèle plus récent ou plus gros.

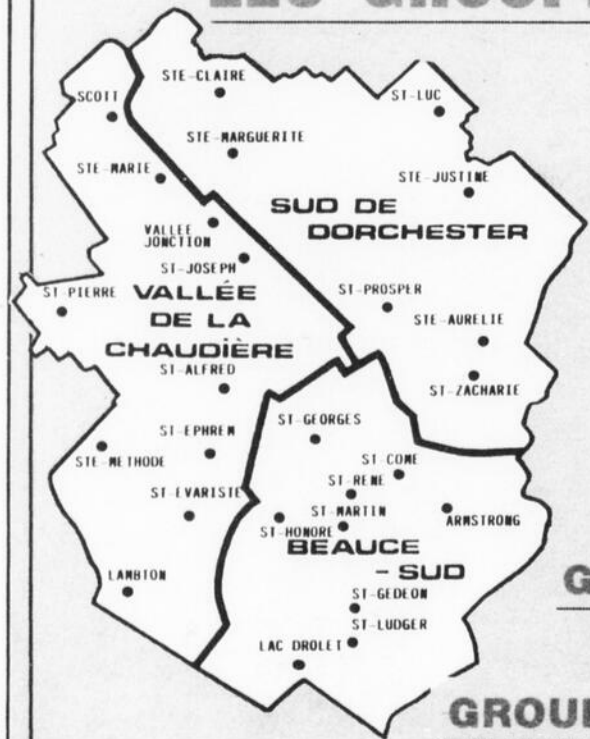
La polyvalente Bélanger de St-Martin offre deux cours en mécanique agricole pour les jeunes qui aspirent à devenir agriculteur dans un avenir rapproché.

Un de ces cours appelé "Mécanique agricole d'entretien" fournit au futur agriculteur les notions de bases relatives au fonctionnement de

toutes les machines agricoles utilisées sur la ferme. Ce jeune agriculteur recevra une solide formation en soudure, on lui fera connaître les éléments mécaniques utilisés sur les machines agricoles et apprendra tous les ajustements et points d'entretien de ces machines. Le cours se déroule sur 2 plateaux d'enseignement: l'atelier spécialisé de l'école, utilisé pour les réglages de base et le fonctionne-

ment des machines, la ferme école où le futur agriculteur aura à travailler dans les champs avec ces machines pour connaître les conditions d'utilisation, les problèmes de fonctionnement et les réglages selon les diverses conditions. De plus, on l'initiera aux réparations mineures. Il va sans dire que l'entretien, la sélection et l'opération du tracteur prend une place importante dans ce cours. La polyvalente

LES GROUPEMENTS FORESTIERS de la BEAUCE



3 organismes de gestion en commun qui peuvent vous aider à aménager votre boisé.

Plusieurs propriétaires font peu de travaux dans leur boisé faute d'argent, de connaissance ou de temps. Les Groupements peuvent fournir de l'aide technique et financière à ces propriétaires.

Dé même, pour les propriétaires qui exploitent leur boisé, les Groupements avec leur programme de subventions et leur possibilité de mise en marché représentent des outils d'aménagement avantageux.

Et les services des Groupements sont gratuits pour leurs membres.

GROUPEMENT FORESTIER DE BEAUCE-SUD

34, 4e rue, ST-MARTIN O. - (382-5068)

GROUPEMENT FORESTIER DE LA CHAUDIÈRE

Route rurale no 1, ST-ALFRED, - (774-6824)

GROUPEMENT FORESTIER DE DORCHESTER

21, rue des Érables, STE-AURÉLIE, - (593-6821)

Les Groupements Forestiers c'est aussi BECHEDOK, une pépinière produisant des plants pour le reboisement; oeuvre des 3 Groupements de notre région, pour répondre aux besoins de leurs membres et de tous les propriétaires de boisé.

Contacter le Groupement Forestier de votre région afin que nous discutons avec vous des travaux forestiers nécessaires pour augmenter la valeur et la productivité de votre boisé.



dispose de plusieurs tracteurs pur les fins de ce cours et d'une gamme complète de machines agricoles (pulvérisateur, semoir, faucheuse, moissonneuse-batteuse...)

Le deuxième profil "Mécanique agricole de réparation" vise à produire un mécanicien spécialisé en réparation de machines agricoles. Il forme un individu capable de réparer des troubles majeurs sur les machines agricoles. Que ce soit un moteur qui est usé par les années ou qui a subi des avaries suite au mauvais fonctionnement d'une de ses composantes aussi bien qu'une faucheuse-conditionneuse qui a besoin d'être remise à neuf, ce sont là des travaux qui sont réalisables par le candidat qui a suivi ce profil. La polyvalente dispose d'un atelier très spécialisé avec un équipement des plus complets pour assurer une formation solide.

Les deux cours précités offerts à la relève agricole sont, sans contredit, des atouts importants dans les mains des agriculteurs de demain. Le profil de mécanique agricole d'entretien répond aux besoins de l'agriculteur type, car il permet d'économiser de l'argent en évitant des avaries causées par une mauvaise connaissance du fonctionnement et par une augmentation de l'efficacité du travail effectué par la machine. Le profil de mécanique agricole de réparation peut répondre aux aspirations d'un individu voulant faire une carrière de mécanicien de machines agricoles ou à celles d'un futur agriculteur qui veut économiser sur les coûts des réparations majeures en les exécutant lui-même avec assurance.

Les pré-requis pour être éligible à ce cours sont un sec. III pour un cours de 2 ans ou un secondaire V pour un cours d'un an. Pour faire mécanique agricole de réparation, il faut avoir suivi préalablement le cours de mécanique agricole d'entretien.

Avec la diminution du nombre des fermes, la forte demande des produits agricoles, le seuil de rentabilité de plus en plus difficile à atteindre et l'instabilité des productions, l'aspirant n'a jamais trop de cartes en main pour jouer dans ce jeu économique et c'est encore plus encourageant lorsque ces cartes sont de l'atout!



Les candidats effectuent les réparations et les ajustements en atelier.

Prudence en Agriculture

A quelques semaines seulement de la période intensive des travaux agricoles, la fédération de l'UPA de la Beauce, dans un effort sans précédent pour réduire le nombre des accidents à la ferme, vous invite à redoubler de prudence.

Le phénomène est plutôt mal connu: les accidents de travail sont nombreux en milieu agricole. Le problème a toujours existé mais il s'est aggravé considérablement au cours des dernières décennies, en raison notamment d'une mécanisation omniprésente et d'un contact plus régulier avec différents produits toxiques.

Les chiffres seuls - quelques dizaines de décès, et quelques milliers de blessés chaque année - traduisent mal la réalité. Mais lorsqu'on tient compte de la population concernée, les données sont troublantes: le secteur agricole serait l'un des plus dangereux milieux de travail.

Les agriculteurs sont de plus en plus conscients de ce fait. Au cours des dernières années, la fédération de l'UPA de la Beauce a donc accentué massivement ses efforts en matière de prévention. En 1983, un comité régional de prévention s'est formé et des assemblées d'information sur la prévention ont eu lieu

(films, travail, en atelier, discussions). A l'été 1984, Jagribec organisait une journée sur la prévention. En novembre 1984, l'UPA obtenait de la C.E.I.C., un projet "Prévention des accidents en agriculture". Depuis, des comités de prévention existent dans chaque syndicat de base et des activités (Journées et soirées d'information, cours de prévention et de premiers soins, etc.) ont lieu rejoignant ainsi près d'un millier de personnes. De la documentation, (dépliants, brochures, autocollants) a été également distribuée et continuera de l'être continuellement.

(suite à la page suivante)

Assortissez une herse à disques tandem Massey à vos champs...



Vous pouvez choisir la herse à disques tandem MF qui convient exactement à vos champs. Trois solides modèles semi-rigides vous permettent d'avoir les caractéristiques assorties à la puissance de votre tracteur, et vous offrent un grand choix de largeurs. Il y a aussi un grand modèle à sections latérales flexibles pour travailler rapidement toutes sortes de champs. Donc, venez nous voir et choisir celle qu'il vous faut.

MF
Massey Ferguson

...ou un petit tracteur à votre pelouse

TRACTEUR À PELOUSE 4 ROUES MOTRICES
SÉRIE 1010

- 16 H.P. diesel
- Chargeur MF 214
- Tondeuse MF 1018



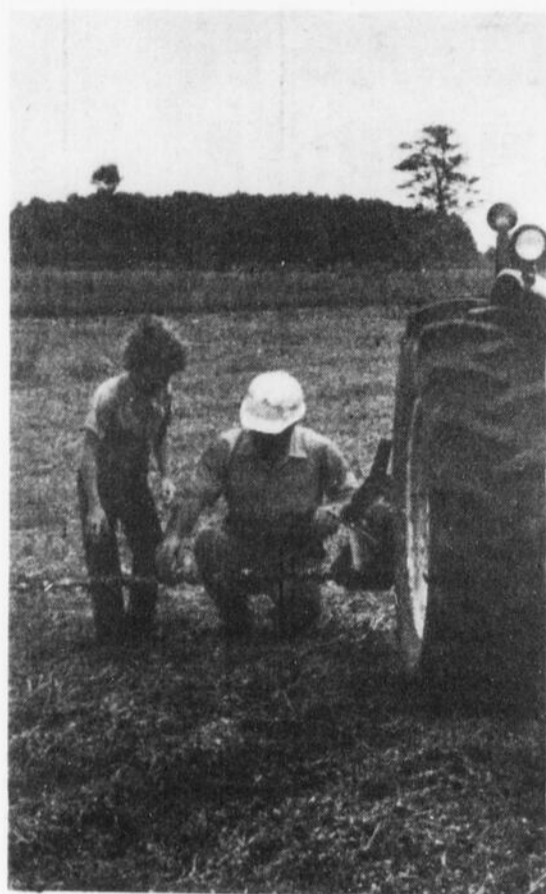
SUPER SPÉCIAUX
sur toute la gamme
des produits

MF
Massey Ferguson

Aurelien Lessard INC.

950, Boul. Dionne St-Georges-Ouest tél. 228-3622

(suite de la page précédente)



De plus, de l'information se donne présentement dans les écoles de la région. Avec la formation des comités locaux dans notre région, ce sera plus facile d'obtenir de l'information sur la prévention pour les années à venir.

Toute cette promotion a pour but de sensibiliser les agriculteurs et les agricultrices, leur famille et leurs employés à la nécessité d'une plus grande vigilance et d'une plus grande prudence. Avant le début de la période intensive

des travaux sur la ferme, pourquoi ne ferions-nous pas le tour de notre machinerie agricole, pour une bonne inspection et peut-être ainsi découvrir ce qui lui manque de la rendre encore

plus sécuritaire.

Selon le comité régional, "les accidents à la ferme sont un véritable fléau qui frappe chaque année des milliers de familles". Dans le milieu agricole, on parle de plus

en plus d'une qualité de vie qu'il faut retrouver. S'il est un domaine où il faut intervenir d'urgence, c'est bien celui des accidents; nous devons tout faire pour en réduire radicalement le nombre et la

gravité. Or, nous sommes convaincus que la prévention est le meilleur moyen d'y arriver.

Trop souvent, nous avons l'impression que les accidents c'est fait pour les autres, mais attention, ça pourrait

aussi vous arriver. Il ne faudra jamais oublier que la prévention est une affaire de tous les instants, 365 jours par année. Tous sur nos fermes, nous devons apprendre à cultiver la prudence.



Les Producteurs Agricoles du Québec...



Les Professionnels de l'Agriculture!



de la Beauce

En collaboration avec nos syndicats affiliés:

- SYNDICAT DES PRODUCTEURS DE LAIT
- SYNDICAT DES PRODUCTEURS DE BOEUF
- SYNDICAT DES PRODUCTEURS DE PORC
- SYNDICAT DES PRODUCTEURS DES OEUFS
- SYNDICAT DES PRODUCTEURS DE VOLAILLE
- SYNDICAT DES PRODUCTEURS DE BOIS
- SYNDICAT DES PRODUCTEURS DE SIROP
- SYNDICAT DE GESTION DE BEAUCE-NORD
- SYNDICAT DE GESTION DE DORCHESTER
- ASSOCIATION DE LA RELÈVE DE LA BEAUCE
- SYNDICAT DES PRODUCTEURS D'AGNEAUX ET MOUTONS

PRODUCTEUR AGRICOLE: UNE PROFESSION

Le métier d'agriculteur a, depuis les deux dernières décennies, évolué de façon remarquable au Québec. Être producteur agricole de nos jours signifie beaucoup. La profession demande de la détermination, du courage et une grande compétence tant au niveau des techniques de production qu'au niveau de la gestion administrative.

Trouvant des solutions collectives à leurs problèmes, les producteurs ont su mettre en place différents organismes voués à la cause agricole: les coopératives de transformation et de services, les caisses d'établissement, les sociétés mutuelles d'assurance et leur association professionnelle, L'UPA, en sont de très beaux exemples.

FÉDÉRATION DE L'UPA DE LA BEAUCE

2550, 127e rue, St-Georges Est, Beauce (228-5588)

Plan de financement FORD sur tous les modèles FORD neufs



OU 1 PRÉ-SAISON SANS INTÉRÊT JUSQU'AU 1er OCTOBRE 1985

OU OBTENEZ DES RABAIS EN ARGENT

GRAND SPÉCIAL
Laveuse à pression
COMPRESSEUR



Les Equipements Agricoles

Luc Boucher Inc.

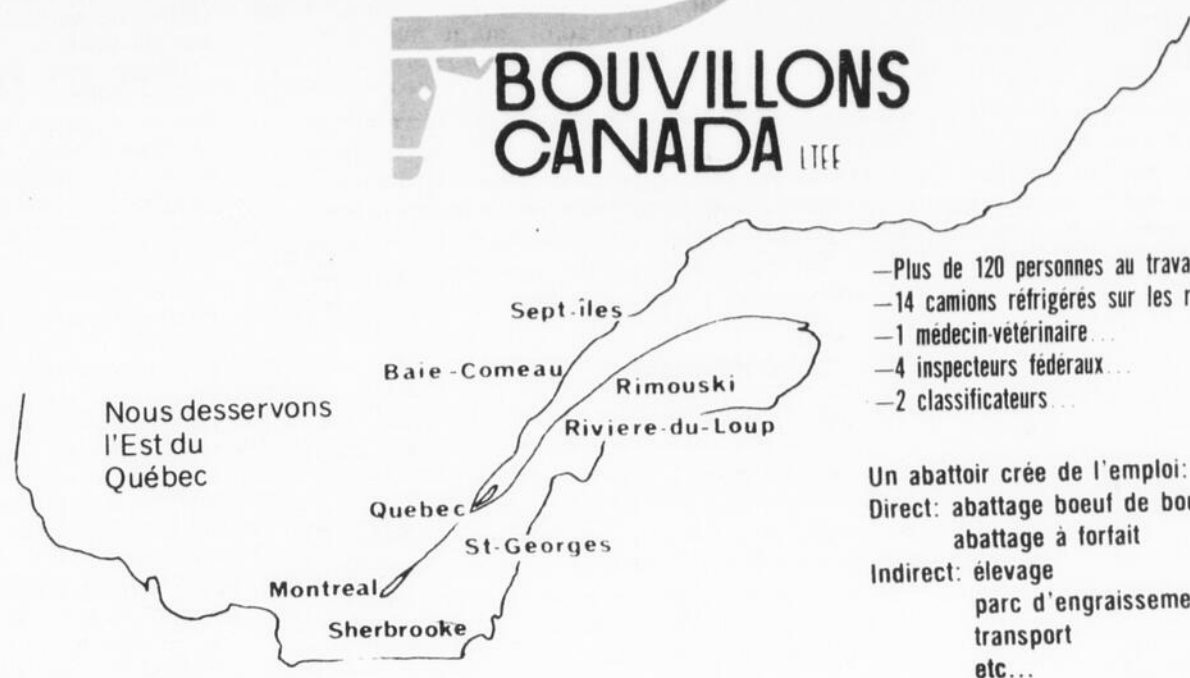
Vente - Pièces - Service

Tél.: (418) 588-6891

St-Victor, Cté Beauce, Qué.



BOUVILLONS CANADA Ltee



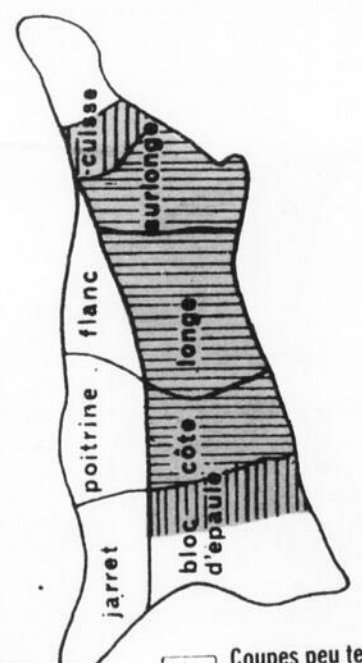
- Plus de 120 personnes au travail...
- 14 camions réfrigérés sur les routes...
- 1 médecin-vétérinaire...
- 4 inspecteurs fédéraux...
- 2 classificateurs...

Un abattoir crée de l'emploi:
 Direct: abattage boeuf de boucherie
 abattage à forfait
 Indirect: élevage
 parc d'engraissement
 transport
 etc...

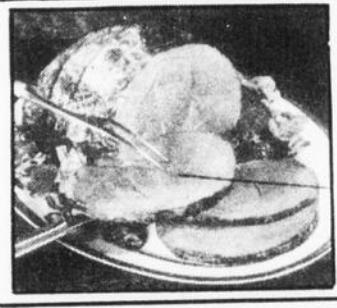
ABATTOIR

- Vente de boeuf et veau de boucherie
- Sous contrôle de l'inspection fédérale

LE BOEUF un aliment NATURELLEMENT bon



- Coupes tendres**
Se servir d'un mode de cuisson à chaleur sèche
Rôti, faire sauter, griller ou cuire au barbecue
- Coupes de tendreté moyenne**
On peut utiliser la chaleur sèche, mais la cuisson humide assurera une plus grande tendreté.
- Coupes peu tendres**
Employer un mode de cuisson en milieu humide
Braisier, préparer en ragout ou en pot au feu.



UNE PORTION DE BOEUF. QU'EST CE QU'ELLE VOUS APPORTE?
 Une portion de boeuf maigre (90 g - 3 oz) vous procure les éléments nutritifs suivants:

- Protéine	- Fer
- Zinc	- Niacine
- Phosphore	- Vitamine B12

et seulement 179 calories.

Obtenez le maximum de votre animal en le vendant directement à l'abattoir



SERVICE AUX PRODUCTEURS "SANS FRAIS"
 Abattage de votre boeuf et livraison à votre boucher selon notre cédule de livraison

GARDONS NOS EMPLOIS CHEZ-NOUS:

DEMANDONS BOUVILLONS CANADA Ltee à notre BOUCHER

438, 6e Ave Nord, St-Georges Beauce-Sud, C.P. 456 - G5Y 5C9 P.Q.
 (418) 228-6673 Québec: (418) 692-1247

De l'eau pure, saine et sans bactérie

APPROVISIONNEMENT EN EAU

A son état naturel, l'eau de pluie est exempte de toute contamination. Dès qu'elle touche le sol, elle se charge de colorants, de goûts, d'odeurs et de plusieurs minéraux dissous, parmi lesquels on retrouve, le calcium, le magnésium et le fer. Lorsque l'eau absorbe le calcium et le magnésium, elle devient dure. Le fer ne joue aucun rôle dans la dureté de l'eau, mais présente ses problèmes particuliers. Le fer peut être enlevé grâce à un filtre spécial, néanmoins une petite quantité peut être enlevée avec un adoucisseur courant.

L'eau de ruissellement recueillie, à des degrés divers, les minéraux contenus dans les sols qu'elle traverse. L'eau est comparable à une éponge et elle absorbe à peu près tout. L'eau du système municipal qui, elle, est traitée, n'est pas toujours pure. Elle contient toujours du fer est encore dure. Elle contient également des matières en suspension et certaines bactéries qui ne peuvent être détruites par le chlore.

LA DURETÉ DE L'EAU

L'eau des Grands Lacs a plus ou moins 8 grains de dureté. Dans les autres parties du pays, autres que dans les régions montagneuses, la dureté de l'eau varie de 10 à 140 grains.

Cela cause des problèmes divers, spécialement dans les conduites d'eau chaude des habitations. Au fur et à mesure que l'eau est chauffée, les sels de calcium et de magnésium dissous se déposent dans les conduites, dans les bouilloires, dans les réservoirs d'eau chaude. Ces dépôts diminuent le flux de l'eau d'à peu près 50% en peu de temps. Il en résulte que les conduites et les réservoirs d'eau chaude doivent être remplacés plus fréquemment qu'ils ne le devraient.

- 1 grain ou moins = eau légèrement dure.
- 3.5 à 7.0 grains = eau moyennement dure.
- 7.0 à 10.5 grains = eau dure.
- 10.5 et au-delà = eau très dure.

Il faut utiliser une plus grande quantité de savon et de détergent pour combattre la dureté naturelle de l'eau. Cela provoque un plus grand dépôt de tartre boueux dans les fosses septiques et des traces sur les car-

relages; provoque des agglomérats mousseux dans les systèmes de vidange municipaux. On doit se souvenir que tous les détergents ont une basse huileuse, qui ne peut être dissoute par un système municipal ordinaire. Les vêtements, la nourriture sont affectés par la dureté de l'eau. L'eau dure est également la cause des taches sur la vaisselle, d'un manque de lustre des vêtements, et d'un film sur les cheveux et le corps. Tous ces cas ne peuvent être nettoyés avec l'eau dure.

ADOUCCISSEURS D'EAU

Au moment où l'eau dure entre dans le haut de l'adoucisseur, comprenant un réservoir en fibre de verre, un système d'échange d'ions et un contrôle automatique, et qu'elle passe au travers de tous ces systèmes, elle laisse les ions de dureté dans l'unité. Les résines peuvent être éventuellement saturées mais elles peuvent être régénérées par le sel transformé en saumure. La saumure passe au travers du système lors de la régénération, et est alors évacuée vers le drain lors du rinçage de l'adoucisseur et de sa régénération, ces deux phases se font en même temps.

FER

Le fer se trouve sous diverses formes. Quand l'eau contient du fer, il provoque une tache qui va du brun au noir - même 0.3 part par million (ppm) provoquera des taches. Ces taches apparaissent dans les éviers et sur les vêtements lavés, et dans la plupart des cas, il est difficile, sinon impossible de les enlever.

Par ailleurs, le fer et le manganèse donnent un mauvais goût, qui peut affecter la saveur des aliments et des boissons et ils peuvent également provoquer des dépôts dans les conduites, dépôts qui réduisent le flux de l'eau. On utilise souvent des filtres oxydants pour enlever de l'eau le fer inorganique, parfois avant que l'eau ne soit adoucie, cela pour s'assurer d'une suppression complète et pour protéger l'adoucisseur de toute souillure. Ces filtres contenant un système avec une force oxydante suffisante, convertissent tous les sels dissous en un précipité qui peut être enlevé par filtration.

La Ferme de Kapuskasing et l'agriculture dans le Nord

Depuis près de 70 ans, l'objectif de la Ferme expérimentale de Kapuskasing consiste à aider les agriculteurs de la région agricole du Nord à devenir plus efficaces.

Bien qu'une de ses principales tâches soit d'étudier les possibilités d'engraisser les bovins aux fourrages, plusieurs programmes ont été mis en oeuvre en vue d'évaluer la résistance à l'hiver des cultures agricoles et horticoles.

Un programme relativement nouveau porte sur l'évaluation des variétés de légumes et des pratiques de culture en vue de résoudre les problèmes des producteurs de la région. On procède actuellement à des essais sur les dates de semis, l'espacement des rangs, les paillis de plastique et les brise-vent.

Cette année, la Ferme de Kapuskasing procède à l'évaluation d'arbres et d'arbustes

en collaboration avec la Ferme expérimentale de l'Assomption (Qc).

L'ordinateur et l'irrigation

M. Nader Foround, ingénieur en irrigation à la Station de recherches d'Agriculture Canada à Lethbridge (Alb.), a mis au point un modèle informatique d'après les données recueillies pendant de nombreuses années sur l'utilisation de l'eau dans 14 cultures du sud de l'Alberta.

Le logiciel, adaptable à différents types d'ordinateurs, est à la disposition des agriculteurs à la Station de recherches de Lethbridge ou à la Division de l'irrigation du ministère de l'agriculture de l'Alberta.

Les agriculteurs peuvent obtenir aussi facilement les données qui leur manquent. À partir de ces données, leur ordinateur personnel déterminera la réduction de la teneur en eau du sol et indiquera la date de la prochaine irrigation ainsi que la quantité d'eau nécessaire.

Mesdames,

Pourquoi pensez-vous que certaines dames réussissent mieux leur soupe aux pois que d'autres, que leur lessive est plus blanche, que leur vaisselle est plus brillante, que leurs cheveux sont plus soyeux que d'autres?

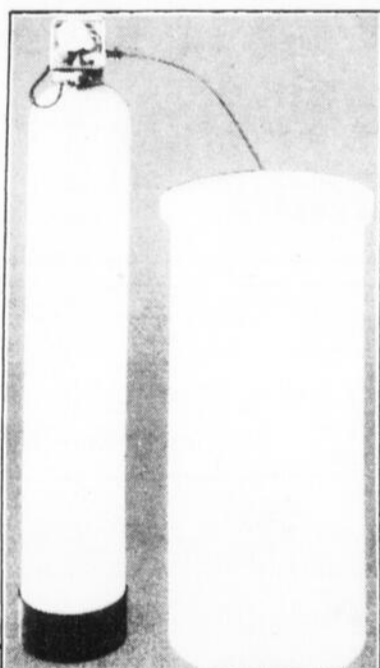
AVEZ-VOUS PENSÉ QUE VOTRE PROBLÈME EST DÛ À VOTRE EAU?

Tous ces problèmes peuvent être résolus pour obtenir de l'eau pure et claire exempte de:

- BACTÉRIES - ODEUR - TURBIDITÉ
- COULEUR - DURETÉ - GOÛT
- SÉDIMENT.

Les POMPES de BEAUCE sont qualifiées pour résoudre tous ces problèmes.

Apportez-nous votre eau, mesdames, nous faisons l'analyse GRATUITE à notre laboratoire.



Les POMPES
de BEAUCE Inc.

18655, Boul. Lacroix Est, St-Georges de Beauce
G5Y 5B8 — Tél.: 228-3904

L'EAU c'est si important

Votre puits ne le laissez pas au hasard

Moi je choisis

LES PUITES

J.-P. LEBREUX

La tuberculose bovine: une chose du passé

La tuberculose est une maladie bactérienne mortelle et infectieuse tant pour les hommes que pour les animaux. Depuis le début du siècle, le Canada s'est engagé dans une guerre sans merci, longue et coûteuse contre ce fléau. En 1908, deux Canadiens mouraient de tuberculose à chaque heure. Cette maladie était la cause de près d'un tiers des décès dans la classe ouvrière.

Heureusement, grâce à la médecine moderne, la tuberculose n'est plus considérée comme un danger au Canada. L'application de mesures de

lutte contre la tuberculose bovine a également permis de la faire regresser chez les humains. En effet, cette maladie était souvent transmise par le lait ou le contact direct avec les vaches infectées.

"Le Canada est maintenant pratiquement exempt de tuberculose bovine", précise M. Claude Lavigne, Chef du programme d'éradication de la tuberculose bovine mené par Agriculture Canada. "Ca n'a pas toujours été le cas. Il y a 60 ans, le taux d'infection atteignait jusqu'à 30% des bovins dans certaines

régions." M. Lavigne pense que le Canada sera déclaré exempt de tuberculose bovine en 1985.

La campagne d'éradication de la tuberculose bovine a cependant connu des débuts difficiles. Au début du siècle, on a demandé au Parlement d'allouer 100 000\$ pour le financement de ce programme. En raison de l'ampleur de la tâche et des coûts qu'elle

entraînerait, cette demande fut rejetée. Toutefois, en 1919, on a commencé à mener de façon systématique le programme de tests. Quatre ans plus tard, Agriculture Canada lançait un programme de grande envergure visant à dépister par des tests la tuberculose bovine chez tous les troupeaux canadiens.

La tuberculose bovine comptait des risques pour la santé humaine; elle entraînait aussi de lourdes pertes pour les agriculteurs. En effet, au début du programme, un bovin sur 33 était

atteint de la maladie et les agriculteurs recevaient de très faibles indemnités pour les troupeaux condamnés.

"On offrait en moyenne 20\$ pour chaque bovin atteint et c'était souvent là tout l'argent qui restait à l'agriculteur pour reconstituer son troupeau", rappelle M. Lavigne.

En 1961, on achevait de faire passer la première série générale de tests à tous les bovins du Canada. En tout, depuis le début, 50 millions de tests à la tuberculine avaient été effectués, 400 000 animaux avaient été

abattus et on avait versé environ 15 millions de dollars en indemnités.

Depuis, l'objectif du programme consistait à dépister les derniers foyers d'infection. En 1979, les tests des troupeaux ont été remplacés par une méthode plus économique basée sur le dépistage des lésions tuberculeuses à l'abattoir.

"Si un animal réagissait au test, on retracait le troupeau d'origine. Et si certains bovins étaient infectés, le troupeau entier était abattu", explique M. Lavigne.

M. Ross Reid, direc-

teur de la Division de la santé des animaux d'Agriculture Canada, est très satisfait du succès remporté par le Programme d'éradication de la tuberculose bovine. Selon lui, ces résultats ont été obtenus grâce au travail de milliers de vétérinaires, chercheurs et propriétaires de troupeaux de tous les coins du Canada.

M. Reid souligne que l'éradication de la tuberculose bovine permettra à notre pays d'accroître ses exportations de bovins et de produits à base de viande de boeuf dans le monde entier.

L'ordinateur, l'encanteur de demain

Le signal sonore de l'ordinateur pourrait bientôt remplacer la voix de l'encanteur.

En effet, le Saskatchewan Wheat Pool organise chaque semaine des ventes aux enchères de bétail en Ontario, par l'intermédiaire d'un satellite de communication. Les acheteurs ontariens font une offre pour les bovins qui apparaissent sur de grands écrans de télévision. Au cours des cinq premières ventes, quelque 10.000 animaux ont été vendus aux enchères de cette manière.

Les possibilités des systèmes informatiques de ventes aux enchères sont presque illimitées. Les chercheurs d'Agriculture Canada étudient actuellement la possibilité d'élargir le système afin d'inclure d'autres produits ainsi que de pénétrer sur les marchés internationaux.

Les mauvaises herbes et l'alimentation du bétail

On conseille aux agriculteurs qui luttent contre le kochia dans leurs champs de céréales d'essayer plutôt de tirer profit de cette mauvaise herbe.

Monsieur G. Green, phytophysiologiste à la Station de recherches d'Agriculture Canada à Swift Current (Sask.), souligne que le kochia peut être cultivé comme fourrage et qu'il donne de bons résultats, particulièrement dans les régions où les sols sont salins.

Monsieur Green a effectué des essais en serre sur le kochia de variété locale ainsi que sur des variétés provenant du Texas et du Colorado. Son objectif est d'établir un système cultural qui cadre bien avec les techniques classiques d'agriculture et qui permettra de faire du kochia une culture de grande valeur.

POUR LA RÉUSSITE DE VOTRE JARDIN...

UN BON
COUP
D'POUSSE



Préparez-vous dès maintenant un été plein de goût et de fraîcheur!

- Des légumes gorgés de soleil et de vie
- Des fleurs belles et colorés
- Pétunias
- Bégonias
- Oeillets d'Inde
- Tomates
- Piments
- Concombres

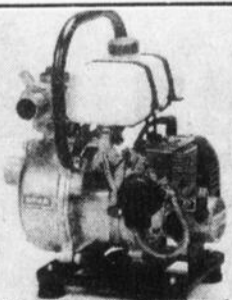
Vous trouverez tout ça aux **SERRES CHAMPAGNE**. Et plus encore!...
OUVERT DU LUNDI AU VENDREDI JUSQU'À 21H00, SAMEDI ET DIMANCHE

BOTANIX LES SERRES CHAMPAGNE INC.
(418) 228-5454

15225, boul. Lacroix
St-Georges-de-Beauce
G5Y 1R8

Reine Gilbert
et Gaston Lagrange,
props.

POMPES À EAU
ET DIESEL
"SHINDAIWA"
de 2256 à 3960 gal./hre



IDÉAL POUR:
• Travailleur forestier
• Sucrier • Agriculteur
• Entrepreneur, etc...

LE SOUDEUR ENR.
1780, 90e rue du Golf
St-Georges Est 228-8295
MICHEL POULIN, prop.

Les pesticides et la santé humaine

Les pesticides sont parfois nécessaires dans la lutte contre les organismes nuisibles aux ressources dont l'homme a besoin. Leur usage doit se faire dans le respect de la qualité de son milieu de vie, autant pour lui-même que pour les générations futures.

Une façon d'atteindre cet objectif est de restreindre, dans la mesure du possible, leur utilisation. Il existe d'autres moyens de faire échec au problème des organismes nuisibles. Toutefois, les pesticides sont quelquefois nécessaires quand les moyens naturels, physiques, et biologiques sont inapplicables ou insuffisants. Quand cette situation s'impose, voici les principales mesures de prudence dont il faut tenir compte lors de l'achat, l'entreposage, la préparation, l'épandage et enfin, l'élimination des pesticides.

Au sujet des intoxications

Les intoxications massives accidentelles surviennent surtout chez les enfants en bas âge, d'où l'importance d'un entreposage adéquat. Chez l'adulte, elles surviennent surtout à la suite de distractions telles que le transvasement de pesticides dans un récipient à usage alimentaire.

Certains produits absorbés à faible dose peuvent entraîner un affaiblissement des facultés. Plusieurs pesticides sont facilement absorbés à travers la peau. La plus grande prudence est donc à conseiller, surtout lors de l'utilisation d'appareils mécaniques.

Quelques mesures préventives

- Il ne faut pas fumer en travaillant; on évitera ainsi de porter les mains souillées à la bouche.

- Il ne faut pas

manger sans s'être préalablement lavé.

- Il faut s'abstenir de consommer tout alcool lors de l'application de pesticides notamment les thio-carbamates; cette combinaison peut provoquer des nausées, des vomissements, et des évanouissements.

- Il faut respecter les délais entre la dernière application et la récolte; il faut penser à la sécurité de ceux qui consommeront ces fruits et légumes.

- Il faut laver soigneusement les fruits et les légumes traités avant de les manger.

Pour ceux qui désirent plus d'informations sur la question, ils peuvent communiquer avec la Direction régionale de Québec pour obtenir une brochure sur le sujet. L'adresse est la suivante: Direction régionale de Québec, 917 ave Mgr Grandin, Sainte-Foy, Qc G1V 3X8.

Enfin arrivé le BIG WHEEL de YAMAHA

SA SUSPENSION AJUSTABLE, SA TRANSMISSION A 10 VITESSES, SON COMPTEUR STANDARD, SA LUMIERE AVANT, SA LUMIERE ARRIERE, SA SERRURE DE LA CROISSANTE.

- SUSPENSION AJUSTABLE
- 10 VITESSES
- COMPTEUR STANDARD



DISPONIBLE CHEZ

R.G. MÉCANIQUE inc.
2275, 90e rue du Golf, St Georges Est, G5Y 7B6 - 228-8780



Chez MOBILIER

382-5987

RUSTIQUE

(Beauce) INC.

ST-MARTIN, BEAUCE

POTEAUX DÉCORATIFS

pour parterre

CLÔTURE DE PERCHES

1 SECTION DE 8 PI. DE LONG

comprenant:

- 1 poteau de 5" x 5" x 6'
+ 2 perches de 8'

\$10⁷⁵

1 SECTION DE 10' DE LONG

comprenant:

- 1 poteau de 5" x 5" x 6'

+ 2 perches de 10'

\$12⁷⁵

SAMEDI
ouvert de
9h00 à 12h00

POTEAUX pour carport #1

5" x 5" x 8 pieds
long

7⁶⁰
ch

6" x 6" x 8 pieds
long

11²⁰
ch

BOIS pour
QUAI 6" x 6"
beau 2 côtés
le pied linéaire

90[¢]

BOIS pour
QUAI 6" x 6"
beau 1 côté
le pied linéaire

45[¢]

BOIS pour
QUAI 5" x 5"
beau 2 côtés
le pied linéaire

60[¢]

BOIS pour
QUAI 4" x 4"
beau 2 côtés
le pied linéaire

30[¢]

PIEUX 3" x 4"
aiguillés
pour cultivateurs,
6 pieds et plus
chacun

50[¢]

POTEAUX de
corde à linge
20 à 22 pds de long
chacun

\$ 25.

La santé et le bien-être des animaux

Les Canadiens dépendent énormément des animaux de ferme. Ces derniers sont pour nous une source de revenus en même temps qu'ils nous procurent nourriture et vêtements. Mais cette dépendance est souvent réciproque; les animaux dépendent de nous pour leur assurer santé et bien-être.

Selon M. Raymond Lessard, de la Direction générale de la recherche d'Agriculture Canada, traiter les

animaux humainement est une affaire de bons sens: un animal bien soigné produit mieux. Les codes d'usage recommandés fournissent à l'industrie agricole des lignes directrices sur le traitement adéquat des animaux de ferme.

Le secteur agricole et la Fédération des sociétés canadiennes d'assistance aux animaux, en collaboration avec des producteurs, des transporteurs, des chercheurs et des vétérinaires ont éla-

boré des codes d'usage. Les lignes directrices proposées dans ces codes sont acceptées en grande majorité.

Le gouvernement aussi bien que l'industrie reconnaissent l'importance critique des conditions de transport des animaux.

"Les représentants de l'industrie se préoccupent grandement de la sécurité et du bien-être des animaux lors de leur transport", explique Brian Peart, vétérinaire chargé du

programme de transport des animaux d'Agriculture Canada. Il ajoute que la réglementation sur le transport des animaux a été mise au point à l'instigation des éleveurs de bétail.

Le personnel chargé du programme de transport des animaux travaille en collaboration avec les représentants de l'industrie agricole afin d'assurer que le transport des bêtes soit effectué sans cruauté tout en étant rentable.

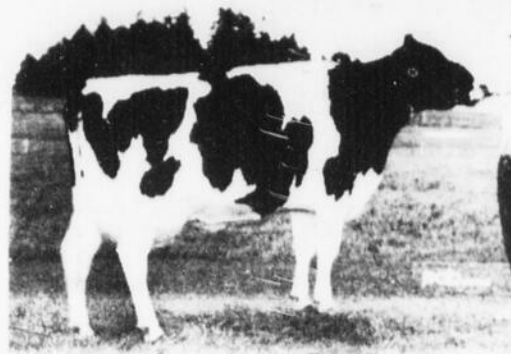
"On a établi des normes concernant la période maximale pendant laquelle des animaux peuvent être transportés sans nourriture, sans eau et sans repos", déclare M.

Peart.

Les employés de la Direction de l'inspection vétérinaire inspectent également les installations d'embarquement et de débarquement, vérifient les conditions des véhicules et s'assurent que les animaux soient protégés contre les intempéries.

On examine aussi les animaux destinés à l'exportation afin d'être sûr qu'ils peuvent être transportés sans danger pour leur santé. Des vétérinaires accompagnent parfois des animaux destinés à l'exportation et contrôlent leur état lors du trajet.

"Grâce à ses méthodes, le Canada a la réputation de livrer des



animaux en santé partout au monde", conclut M. Peart.

Il est possible d'obtenir des codes d'usage recommandés pour le traitement des volailles et des porcs auprès de la Direction générale des communications, Agriculture Canada, Ottawa K1A

OC7. Des recommandations concernant le bétail devraient être élaborées d'ici à 1986.

"Les codes sont des outils d'éducation qui fournissent à l'industrie de l'information et des lignes directrices sur le traitement sans cruauté des animaux", précise M. Lessard.

"VIENS VOIR ÇA"

NOUVEAU PROGRAMME d'achat valide jusqu'au 30 juin 85

NOUVELLE SÉRIE

"90" tracteur Fiat

- Fiabilité
- 30% plus économique
- Toujours les meilleurs FWD
- Hydraulique "clic clac"

Fiat

HESSTON

↓

LE PREMIER CHOIX

↓

NOUVEAU MODÈLE

Tracteur White

- Innovation
- Endurance
- Compétence
- Performance

NOUVELLE PRESSE

à foin Coop

- Bonne capacité
- Ramasseur à foin envié
- Longue expérience en fenaison
- Prix très compétitif

CO-OP

↓

STUB AND STUB

↓

Sa table de coupe exceptionnelle rase tout grâce aux nouveaux doigts

HESSTON

Venez rencontrer vos représentants pour plus d'informations

MACHINERIE G. ROY ENR. de St-Georges **CO-OP** **Centre Agricole Coop de Ste-Marie**

9375, boul. Lacroix, G5Y 2B6 228-3520 451, rue St-Jean, Ste-Marie, Bce 387-5987

Pour 11 semaines

De jeunes fermiers du Togo en Beauce

par Louis-Pierre Côté
De jeunes apprentis-fermiers Togolais seront en Beauce cet été, dans le cadre d'un programme d'échange qui leur permettra de demeurer sur des fermes de St-Evariste, La Guadeloupe, Frampton et St-Léon de Standon.

Ces jeunes, qui seront accompagnés de Canadiens provenant des quatre coins du pays, seront en Beauce grâce au programme «Jeunesse Canada Monde», un organisme financé par l'Agence canadienne

de développement international.

Comme nous l'a annoncé l'agent de groupe Sharmaine Nelles de St-Evariste, chaque village accueillera un groupe de 14 jeunes chacun, à l'exception de St-Evariste et de La Guadeloupe qui recevront un groupe commun. Ces jeunes seront âgés de 17 à 25 ans et seront accompagnés de deux animateurs. Ils seront placés dans des fermes par groupe de deux, un Canadien et un Togolais, pour y travailler bénévolement pendant

tout l'été. Par la suite, tout le groupe s'enverra pour le Togo, afin d'y vivre une expérience similaire dans des villages du Togo.

«L'objectif du programme, de nous dire Mme Nelles, est d'amener les jeunes des deux pays à se connaître et à prendre conscience ensemble des problèmes de leur société respective, tout en établissant une meilleure coopération internationale».

Les villages et les familles d'accueil auront une tâche parti-

culière en aidant les participants à s'intéresser au fonctionnement des fermes et de la communauté.

Le Togo

Les Togolais qui viendront en Beauce vivront un réel choc culturel.

Petit pays de 3 millions d'habitants, le Togo est situé en Afri-

que de l'Ouest, près du Ghana et du Nigéria. Pays essentiellement agricole, le Togo a la langue française comme langue nationale.

Les Togolais qui viendront parmi nous vivent eux-mêmes d'agriculture et sont intéressés à se familiariser avec notre type d'agriculture.

Pour héberger les Togolais

Familles recherchées

(LPC) L'organisme «Jeunesse Canada Monde» est à la recherche de familles d'accueil pour héberger les Togolais et les Canadiens qui viendront en Beauce cet été dans le cadre d'un programme d'échanges.

Les participants, des garçons et filles de 17 à 25 ans, devront demeurer dans des fermes de La Guadeloupe, St-Evariste, St-Léon de Standon et

Frampton. D'une durée de 11 semaines, le programme a pour buts d'intégrer les jeunes dans les familles et de leur faire connaître le travail de la ferme québécoise. Jeunesse Canada Monde défraie par ailleurs les frais de nourriture des participants.

L'agent de groupe Sharmaine Nelles de St-Evariste a signalé qu'un tel programme avait eu lieu en 1981 à St-Ephrem, St-Victor,

St-Odilon et Beauceville, avec des jeunes du Sénégal. «Les gens avaient été très satisfaits de l'expérience» a fait savoir Mme Nelles.

Pour de plus amples informations, on peut contacter les agents de groupe Sharmaine Nelles pour St-Evariste et La Guadeloupe (459-6617), Gilles Gervais pour St-Léon (642-5034) et Pierre Bergeron pour Frampton (479-5235).

Terrassement Paysagiste

985, 152e rue, St-Georges Est

VOYEZ UN HOMME D'EXPÉRIENCE



ALCIDE GENESSE
propriétaire

ESTIMATION GRATUITE

(418) 228-0587



- POUR AVOIR LE PLUS BEAU PATERRE
- Nous vendons tous genres de décoration extérieure.
- Tourbe cultivée et de champ.
- Nous faisons des quais de tout genre.
- Haie de cèdres et chèvre feuille.

LA TECHNOLOGIE TERRE À TERRE DE GOODYEAR.



RADIAL DYNA TORQUE

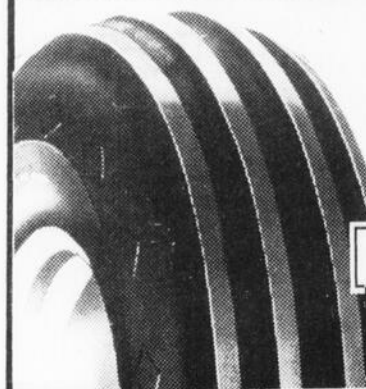
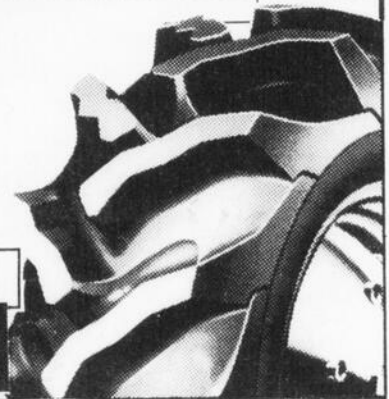
SUPER RABAIS
GOODYEAR

Le radial Dyna Torque représente ce qu'il y a de plus récent en fait d'innovation et de technologie du pneu de Goodyear. Semelle à crampons à trois angles gage d'excellente traction et de dérapage réduit.

TRACTION TORQUE

Le Traction Torque de Goodyear répond à tous vos besoins moyennant un prix exceptionnel. Ce pneu est spécialement conçu pour offrir tout l'allant qu'il faut. Les flancs renforcés sont robustes pour résister aux meurtrissures.

SUPER RABAIS
GOODYEAR



DYNA RIB

SUPER RABAIS
GOODYEAR

Le plus nouveau pneu agricole de Goodyear pour train avant. Quatre bandes de roulement gage de stabilité de la direction et de longue durée du pneu.

Jos St-Hilaire vous offre le service complet sur les pneus de ferme, tels: installation, réparation, remplissage de liquide, etc. . . .

GOODYEAR

Jos St-Hilaire ENR.

11915, 2e av., St-Georges - Tél.: 228-8871

De nouveaux produits à base de sirop d'érable

(S.O.P.)— Plus de la moitié de la production canadienne de sirop d'érable est exportée chaque année. Cependant, la situation pourrait changer puisque le secteur des produits de l'érable lance actuellement sur le marché canadien toutes sortes de nouveaux produits, recettes et préparations.

"Dans la plupart des pays, surtout en Europe, on considère les produits de l'érable comme des aliments raffinés, explique l'agent de commercialisation pour Agriculture Canada et conseiller spécial de l'Institut international du sirop d'érable (International Maple Syrup Institute). Les producteurs et les conditionneurs déploient leur imagina-

tion pour promouvoir la consommation de leurs produits au pays et en élargir le marché."

Jusqu'à maintenant, un mélange composé de 85% de sirop d'érable et de 15% de miel clair est le nouveau produit le plus populaire. Moins cher que le sirop d'érable pur, il présente une couleur et une texture très semblables à celles du sirop de table connu de la plupart des consommateurs. Les ventes de ce nouveau produit, lancé il y a un an ont dépassé toutes les prévisions.

"Vendu dans une saupoudreuse, le sucre d'érable en poudre est une nouveauté intéressante pour le déjeuner. On en garnit les crêpes, les rôties ou le gruau comme on le

ferait avec de la cassonade," poursuit l'agent de commercialisation.

D'autres produits comme le maïs éclaté et les amandes enrobées de sirop d'érable, ainsi que le mélange de limonade aromatisée à l'érable sont également apparus sur le marché.

Afin d'encourager les hôtels et les restaurants à utiliser davantage les produits de l'érable, on a mis au point des recettes et des préparations spéciales pour répondre aux besoins particuliers de ces établissements. La production de sirop d'érable comme garniture à sundae au même titre que le chocolat, le caramel et d'autres garnitures semblables pour les crémeries constitue une

autre idée intéressante.

La production de

sirop d'érable est un secteur bien établi qui utilise les

techniques de pointe, et de plus en plus de producteurs et

de conditionneurs l'envisagent comme une occupation à temps plein et travaillent à promouvoir la vente des produits de l'érable au Canada et à l'étranger.



**LIVRAISON le 15 MAI '85
et le 5 JUIN '85**

- **POUSSINS** pour la chair ou la ponte, 1 jour ou 3 semaines
- **POULETTES** prêtes à pondre Leghorn — Warren, etc...
- **DINDONNEAUX** blancs un jour ou 4 semaines

Avec chaque achat de 50 poussins et plus
1 sac de moulée Début Poulet Purina **GRATUIT**

Les Services Agricoles D.M.V. Ltée

concessionnaires "PURINA"
498, 17e rue Est, C.P. 26
La Guadeloupe Beauce, G0M 1G0
Tél.: (418) 459-3101



TOUT POUR LE PETIT ÉLEVAGE DE VOLAILLE

UNIROYAL NOS RADIAUX QUITTENT LES SENTIERS BATTUS



Le radial pour camionnettes:

Le LAREDO S/R

toutes saisons, tous terrains

- Excellentes performances toute l'année
- Conduite confortable et silencieuse sur route
- Excellente traction sur tous les terrains

SUPER RABAIS UNIROYAL

Le radial a cotes pour camionnettes
Le LAREDO LT S/R

- Conduite silencieuse sur route

SUPER RABAIS

UNIROYAL



Le radial ceinturé d'acier a barrettes pour camionnettes

Le LAREDO LTL S/R

- Excellente traction toute l'année

SUPER RABAIS

UNIROYAL

Jos St-Hilaire ENR.

11915, 2e avenue, St-Georges
Tél.: 228-8871

UNIROYAL

Avec nous ça roule

Les producteurs de chevaux s'organisent

Depuis quelques mois, les producteurs de chevaux de notre région manifestent de plus en plus d'intérêt pour le développement de leur élevage.

Regroupés depuis

peu au sein de leur nouvelle association, ces personnes tiennent à favoriser la mise sur pied de toute organisation, programme ou activité susceptibles d'aider les

membres.

Comptant au-delà de 160 adhérents(es), l'Association des éleveurs et propriétaires de chevaux de la région de la Chaudière a entrepris auprès des

organismes concernés, des démarches en vue d'améliorer les programmes d'aides aux éleveurs, de restreindre la propagation de maladies infectieuses...

La consultation amorcée des membres de l'association permet de croire que des énergies seront versées dans la mise en place de circuits de randonnée, de compétitions équestres, de tires de chevaux.

Une première activité de l'A.E.P.C.C. se tiendra au cours de l'été. En effet, le 17 juillet prochain, l'Association inaugurera la Journée du cheval. Cette démarche sera réalisée avec la collaboration des responsables du Festival Western de St-Victor de Beauce.

Statistiques

Selon les estimations du ministère de l'Agriculture des

Pêcheries et de l'Alimentation du Québec la population chevaline de la province est évaluée à plus de 33,500 chevaux en 1984. Celle-ci est composée à 51% par des chevaux d'équitation, à 23% par des chevaux de trait et 26% par des chevaux de course. (tableau 1)

Malgré que l'on retrouve le plus grand nombre d'éleveurs dans le secteur des chevaux de trait, on constate que ce sont les chevaux de course qui génèrent le plus

d'emplois. (tableau 2)

Au sixième rang par rapport aux autres secteurs de l'agriculture, le secteur des chevaux se situe immédiatement après des oeufs. La valeur des ventes de l'élevage des chevaux s'élève à environ 12,2 millions de dollars; cette somme comprend la vente des chevaux et de poulains et les revenus de saillies. De plus, il existe de nombreux revenus supplémentaires reliés à l'utilisation des chevaux. Ces revenus sont

très variés et proviennent beaucoup plus d'activités non agricoles qu'agricoles. Il s'agit entre autres des revenus suivants: de pensions de chevaux, de location, de dressage, de cours d'équitation, d'entraînement, de concours hippiques, tires de chevaux, courses de toutes sortes, autres spectacles, expositions et compétitions et des revenus provenant du travail des chevaux dans les boisés de ferme, dans les érablières, sur les fermes.

Tableau 1
Évaluation de la population chevaline au Québec, 1984

Catégories de chevaux	Minimum	Maximum	Population totale
Chevaux d'équitation	16 650	18 550	17 100 (51%)
Chevaux de trait	7 250	8 050	7 650 (23%)
Chevaux de course	8 370	9 330	8 786 (26%)
Total	32 270	35 930	33 526 (100%)

Source: Ministère de l'Agriculture, des Pêcheries et de l'Alimentation du Québec, Direction de la planification, 1984

Tableau 2
Aperçu général des retombées économiques du secteur des chevaux en terme d'emplois permanents et occasionnels

Types de chevaux	Nombre d'éleveurs	Nombre d'emplois permanents	Nombre d'emplois occasionnels
Chevaux de trait	900 à 1 000	150	4 000
Chevaux d'équitation	600 à 700	350	3 125
Chevaux de course	400 à 500	2 700	3 650
Total	1 900 à 2 200	3 200	10 775

Source: Ministère de l'Agriculture, des Pêcheries et de l'Alimentation du Québec, Direction de la planification, avril 1984.

LE SOUDEUR ENR.
MICHEL POULIN, prop.
1780, 90e rue du Golf, St-Georges - 228-8295

Éloignez-vous des jouets fabriqués outre-mer

MAINTENANT **NOUVEAU DEPOSITAIRE**

La transmission à convertisseur de couple élimine les changements de vitesse. De tous les 3-roues actuellement sur le marché, le SASQUATCH 340 est celui qui demande le moins d'entretien.

TRI-MOTO

La **Quincaillerie COOP** a tout pour votre pelouse & jardin

QUINCAILLERIE COOP ST-PROSPER
Épicerie - Meunerie - Quincaillerie
Matériaux de construction - Huile à chauffage "Sonic" - Vente et service
Machineries agricoles - Etc. . .

Magasin, bureau: 594-8246
Garage: 594-5322
Quincaillerie: 594-5749

Les étudiants de la Polyvalente Bélanger exploitent leur propre ferme

Bien que les productions animales occupent une place importante dans le cours Agro-Technique, les champs, la machinerie et la gestion n'en sont pas négligés pour autant.

Les défis à relever sont grands: choix des espèces et cultivars, des parcelles à labourer et à semer, application des fertilisants appropriés, mesure des rendements, entretien et réparation de la machinerie et des bâtiments.

La vie des étudiants à la ferme est parfois essouffante mais combien valorisante!

Pour être admis en Agro-Technique, il suffit d'avoir complété un sec. III pour le cours régulier d'une durée de

sud GOM IBO au no de tél.: 418-382-5581.

en Agro Technique, à la Polyvalente Bélanger.

tracent les courbes de croissance, calculent les programmes alimentaires nécessaires



Depuis 3 ans déjà, les étudiants inscrits

à une croissance optimale. Pour diminuer les coûts d'alimentation, ceux-ci ont eu l'idée de substituer de la mouture de pain à une partie de la moulée, qui, elle-même provient des grains récoltés à la ferme.

Tous les travaux de décornage, tonte, vermifuge, taille des sabots... sont sous la responsabilité des étudiants. Les dossiers des animaux ainsi que leurs courbes de croissance seront prochainement transférés sur ordinateur. La comptabilité de la ferme, la régie des champs et les calculs alimentaires y seront intégrés.



2 ans et un sec. V pour le cours intensif d'un an. La formation de la relève agricole, c'est une assurance pour l'avenir!

Pour plus d'informations, veuillez vous adresser à la direction de la polyvalente de St-Martin C.P. 280 Beauce

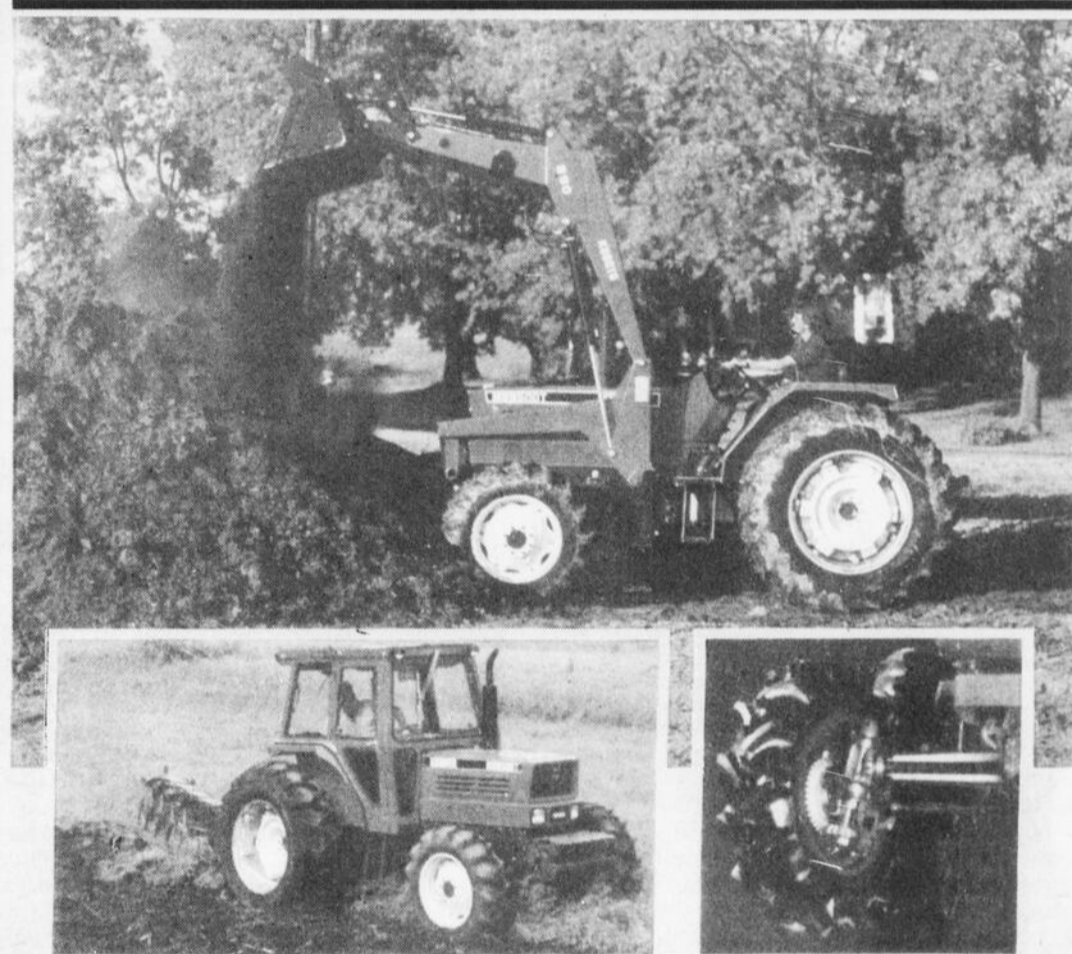
ger de Saint-Martin, ont la chance d'exploiter une ferme d'une centaine d'acres. On y fait l'élevage de génisses laitières, de la naissance au vêlage.

Tout au long de la croissance, les étudiants toisent, pèsent, mesurent la hauteur,

Afin d'exploiter au maximum ce laboratoire animal et permettre à chacun d'acquérir des connaissances dans diverses productions, moutons, chèvres, lapins, poules, canards et chevaux s'ajoutent à l'élevage de génisses.



UN BON OUTIL... UN BON TRAVAIL



Voici l'outil de travail idéal pour l'exploitant agricole, avec toutes les caractéristiques dont vous avez besoin. Tout dans ce secteur est conçu pour la performance, du système d'engrenages à couple conique des roues avant, unique en son genre, au dispositif de blocage différentiel des 4 roues. Grâce à la transmission de vitesse toute nouvelle, entièrement synchronisée, vous disposez de 12 vitesses en marche avant et de 4 vitesses en marche arrière bien adaptées aux champs ou au transport avec changement de vitesse excellent pendant la marche, ainsi que d'une marche arrière synchronisée tout à fait inédite. Le système d'injection directe du carburant contribue au fonctionnement économique et efficace du moteur diesel de série "M". Nous nous engageons à vous fournir un produit excellent, souple, performant: constatez-le en profitant de notre inspection gratuite (main-d'oeuvre et matériaux) après 150 heures de fonctionnement... votre tracteur sera toujours en excellent état, et le restera pendant de nombreuses années! Les tracteurs de série "M" sont disponibles avec une prise de force disponible (P.T.O.) de 46 à 86 Ch (H.P.)

Kubota offre une gamme complète de tracteurs robustes et durables, de 10 à 100 H.P.

LES ROBUSTES

KUBOTA

EQUIPEMENT **FCÔTÉ** INC. MACHINERIE AGRICOLE — Fernand Coté, président

JACQUES FORTIN
representant
Bur. 228 2001
Res. 228 4160

KUBOTA

10090, boul. Lacross,
St-Georges Est, Beauce 228-2001

Le concours du propriétaire forestier

Le Fonds forestier de la Beauce organise le **Concours du Propriétaire forestier** afin d'encourager les efforts et initiatives déployés par les propriétaires qui réalisent des travaux d'amélioration dans leurs boisés.

Participants: tous les propriétaires de boisés peuvent participer à ce concours. Toutefois, les critères d'évaluation avantageront les propriétaires qui dirigent eux-mêmes les travaux d'amélioration de leurs boisés. Aucun frais d'inscription n'est requis.

Nombreux prix offerts: plus de \$5,000 en prix seront versés. On soulignera ainsi les efforts consentis par les propriétaires les plus méritants. Plusieurs autres prix de participation seront également décernés dans le cadre du **Concours du Propriétaire forestier**.

Renouveler notre forêt: en 1985, le thème du concours portera sur la **régénération forestière**. Tous les types de travaux qui ont comme conséquence de favoriser la régénération (repousse) rencontrent les objectifs du concours: préparation de terrain, reboisement, repiquage, entretien de plantation, drainage, coupes sélectives, coupes de régénération, autres...

Inscription: pour être éligible, vous devez avoir réalisé certains de ces travaux ou avoir l'intention d'en faire cette année et vous inscrire au Syndicat des producteurs de bois de la Beauce avant le 25 mai 1985.

ACTIVITES PREVUES: A l'intérieur du Concours du Propriétaire forestier, plusieurs activités sont prévues; entre autres:

Soirées d'information: des activités d'animation sont prévues afin de vulgariser certaines techniques d'aménagement et de

ront également décernés en guise d'appréciation aux propriétaires qui auront participé au Concours du propriétaire forestier.

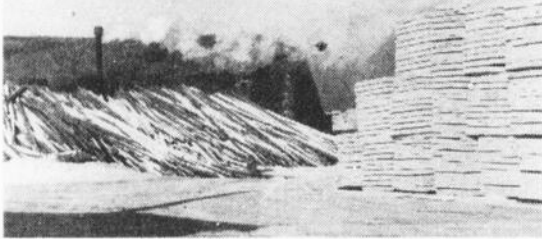
REBOISER: UNE DECISION FACILE A PRENDRE

En Beauce, des richesses naturelles se perdent:

- 120,000 acres de superficies improductives qui pourraient être mises à profit;
- 1 coupe à blanc sur 3 est régénérée en essences indésirables (peuplier, cerisier)

Le saviez-vous?

- La meilleure



mettre en commun des expériences réalisées par des propriétaires de boisés.

Visite de votre lot: nous irons constater les efforts réalisés sur votre lot et vous aurez l'occasion d'en discuter avec un ingénieur forestier.

Remise de prix: une soirée récréative sera organisée afin de clôturer cet événement. C'est dans une atmosphère de détente que nous soulignerons le mérite de ceux qui se seront particulièrement distingués. De nombreux prix se-

çon de résister à la tordeuse, c'est de diversifier les essences de votre boisé.

- D'après la loi, sur demande du propriétaire, les taxes d'un terrain reboisé peuvent être gelées durant 30 ans.

- Les propriétaires de petites forêts privées de la Beauce produisent annuellement en moyenne 225,000 cordes de bois.

- 70% du bois de sciage traité en Beauce provient des Etats-Unis.

- Après l'agriculture, la forêt est

l'industrie la plus importante en Beauce. **Ce que l'avenir nous réserve**

D'ici l'an 2000, on prévoit que la consommation canadienne augmentera de:

- -50% pour le papier journal
- -55% pour les autres papiers et cartons
- -25% pour le bois d'oeuvre

D'après le MER (ministère de l'Energie et des Ressources) les besoins de l'industrie s'établiront à 15 millions de cordes en l'an 2000.

Laisser votre terrain pousser tout seul...

- Production moyenne: 3 cordes/acre;
- Essences non-désirables.

- Quantité et qualité inférieures par rapport au peuplement précédent

...ou s'en occuper

- Production moyenne: 30 cordes/acre
- Contrôle des essences de valeur
- Régénération plus rapide
- Meilleure résistance à la tordeuse

Reboiser: un choix personnel

Reboiser, c'est une décision personnelle: à chaque propriétaire de déterminer ses besoins et l'importance de son reboisement.

Mais pour mener à bien cette opération,

vous pouvez avoir besoin d'aide technique et financière.

...mais aussi un enga-

gement collectif

Avec votre Syndicat, vous avez obtenu par le passé des avantages grâce au plan conjoint, à l'exclusivité et aux contingents de mise en marché.

Avec votre Syndicat, c'est possible d'obtenir l'aide nécessaire. **Pour en savoir plus long?**

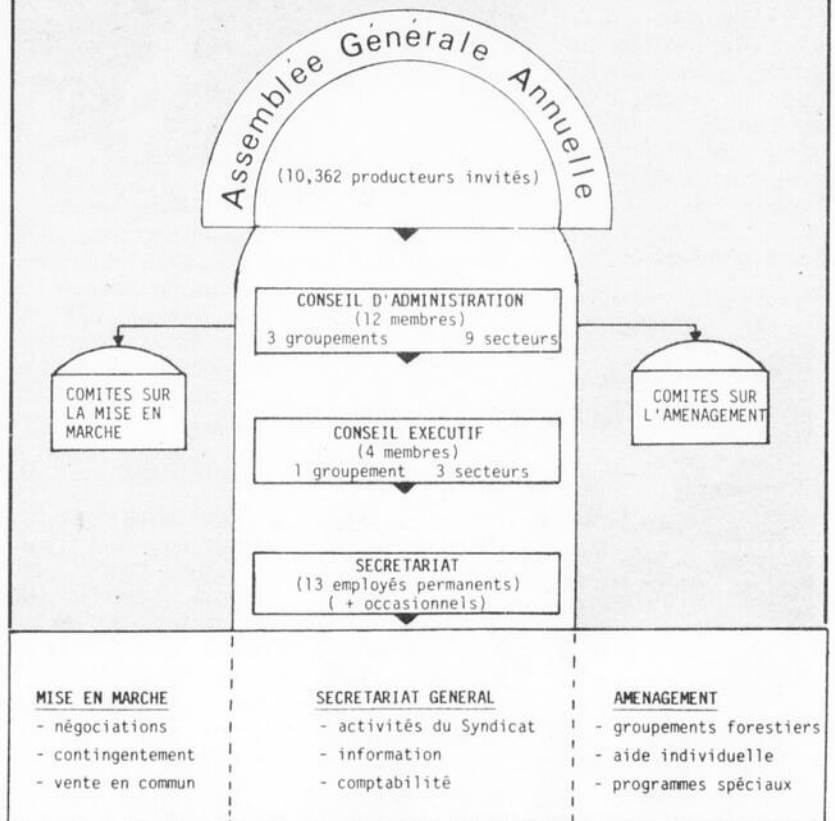
Un document d'information publié par le Fonds forestier de la Beauce est dispo-

nible au Syndicat des producteurs de bois de la Beauce.

(Ces informations sont tirées d'un dépliant publié par le Fonds forestier de la Beauce, auquel contribue le Syndicat des producteurs de bois de la Beauce, Papeterie Reed Ltée et la Compagnie Price Limitée. Ce fonds a été créé afin de promouvoir l'aménagement forestier)

LE SYNDICAT DES PRODUCTEURS DE BOIS DE LA BEAUCE: 7,539 membres

Le Plan conjoint des producteurs de bois de la Beauce:
10,362 producteurs
50 délégués



PROPRIÉTAIRE DE BOISÉS

* **Notre forêt privée: "un avenir"**

DES RESSOURCES À MIEUX UTILISER...

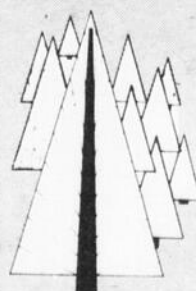
- 10,500 PROPRIÉTAIRES DE BOISÉS
- 372,000 HECTARES OU 67% DU TERRITOIRE
- 5 À 10 MILLIONS DE PLANTS REBOISÉS ANNUELLEMENT
- 14,000,000 DE CORDES DE BOIS SUR PIED
- 45% EN RÉSINEUX; 55% EN FEUILLUS
- 225,000 CORDES VENDUES ANNUELLEMENT
- \$30,000,000. DE VENTES À L'USINE
- 150 INDUSTRIES ET 10,000 EMPLOIS EN DÉPENDENT

BASE DE NOTRE ECONOMIE LOCALE ET REGIONALE

* **Notre Syndicat: "un outil"**

- REPRÉSENTE ET DÉFEND LES PROPRIÉTAIRES DE BOISÉS
- FAVORISE L'INFORMATION ET L'ÉDUCATION DE SES MEMBRES
- ORGANISE LA MISE EN MARCHÉ DU BOIS À PÂTE ET DE SCIAGE
- ASSURE LA PROMOTION DE L'AMÉNAGEMENT FORESTIER
- OFFRE DES SERVICES TECHNIQUES ET APPLIQUE DIVERS PROGRAMMES

• UNITE • DYNAMISME • DEVELOPPEMENT •



SYNDICAT DES PRODUCTEURS DE BOIS DE LA BEAUCE

2550, 127e RUE, ST-GEORGES EST, BEAUCE, QUÉ.
G5Y 5L1 - TÉL.: (418) 228-5588

LAWN-BOY 85

SUPRÊME CD 48 CM
(19 po)
à pousser, à sac latéral
modèle 5277

DELUXE 50 CM
(20 po)
modèle 5126

SUPRÊME CD53 CM
(21 po)
à autopropulsion
modèle 8270A

Venez voir...
ça vaut le déplacement!

ELOI MORIN

VENTE et REPARATION de scies à chaîne
et de tondeuses à pelouse
ST-PROSPER 594-5348



M. Raymond Loignon
propriétaire

Raymond Loignon Sport

votre spécialiste dans

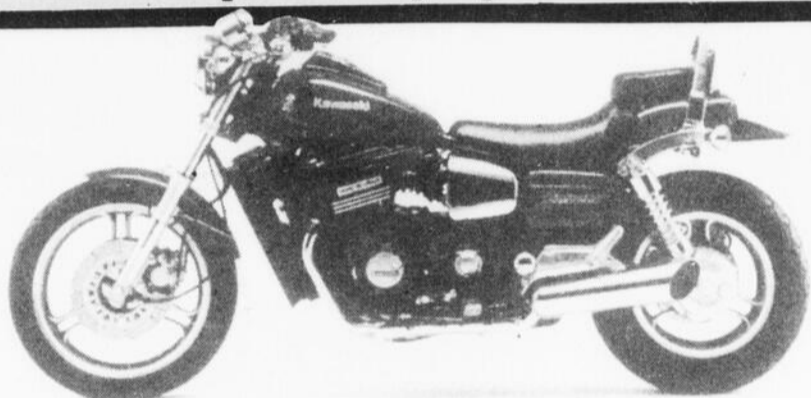
TRACTEURS à PELOUSE et JARDIN



Mme Monique Loignon
secrétaire

Ainsi que l'équipement dans les marques . . .

MOTOS
KAWASAKI
et
TRI-MOTOS
4 ROUES



ELIMINATOR

BAYOU 300



Sur la piste ou en pleine nature, c'est le Bayou 300 qui a le pied le plus sûr. Vous avez la une machine bien fiable avec 390 CC de puissance à votre disposition. Le démarrage électrique vous lance sur les chemins, et la stabilité des 4 roues vous permet d'y rester envers et contre-tout. Avec ses freins hydrauliques à l'avant et à l'arrière, et ses porte-bagages robustes, le Bayou 300 va partout et peut travailler toute la journée et en surtemps sans jamais se plaindre.



TRACTEUR
Yard-Man

YARD-MAN

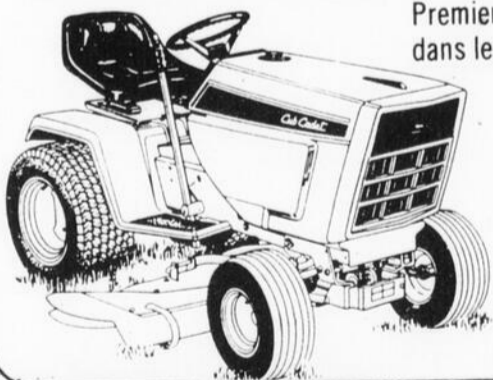


TRACTEUR
Roper



Cub Cadet

Premier diésel
dans le tracteur
à
jardin



**HOMELITE
JACOBSEN**



TONDEUSE
JACOBSEN - YARD-MAN
CANADIANA

shindaiwa



Scie à chaîne
Poulan
Homelite

shindaiwa

DÉBROUSSAILLEUSE

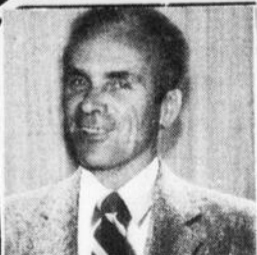
Tanaka

shindaiwa

POMPE
À EAU et
GÉNÉRATRICES
Homelite

Le service est complet!

2 mécaniciens spécialisés
pour mieux vous servir



Michel Gaboury
20 ans d'expérience.

Raymond Loignon Sport

St-Come — Tel.: 685-3893 - Res.: 685-3988



Denis Cloutier
10 ans d'expérience



vous présente ses

ÉCONOMIES du PRINTEMPS

Le **GARAGE OSCAR BROCHU INC.** de **ST-ÉVARISTE** vous offre trois (3) façons d'économiser à l'achat de tracteurs neufs.

Dès maintenant et jusqu'au 31 mai 1985 nous vous offrons le programme de Super Économie de **CASE IH**. Ceci peut vous permettre d'économiser des sommes considérables à l'achat du tracteur dont vous avez besoin.

Avec ce Plan nous nous donnons des rabais de base sur tous nos modèles et en plus nous vous offrons 2 autres possibilités d'économiser.

- 1) Un financement de 8.8% ou
- 2) Sans intérêt jusqu'au 1er janvier 1986.

Pour les tracteurs usagés nous avons un plan de financement à 10%. Passez nous voir au **GARAGE OSCAR BROCHU INC.** le plus tôt possible afin de profiter d'un plus grand choix de modèle.



GARAGE

OSCAR BROCHU INC.

St-Évariste, Beauce – GOM ISO

tél.: 459-6405