

**BLOGUE**  
UBS propose les meilleurs titres à ses clients. Son nouveau chouchou: la Royale sur [blogues.cyberpresse.ca/lapresseaffaires/dufour](http://blogues.cyberpresse.ca/lapresseaffaires/dufour)

**ACTIONS**  
Dressez la liste des actions que vous souhaitez suivre sur une base régulière sur [lapresseaffaires.cyberpresse.ca/bourse](http://lapresseaffaires.cyberpresse.ca/bourse)

**SONDAGE**  
Quelle partie de vos achats payez-vous avec votre carte de crédit? [lapresseaffaires.cyberpresse.ca](http://lapresseaffaires.cyberpresse.ca)

# LA PRESSE AFFAIRES

**MICHEL GIRARD**  
L'ACHARNEMENT  
DE REVENU CANADA  
PAGE 3



**PETITS GÂTEAUX  
PETITS PROFITS**  
SAPUTO REMET EN QUESTION  
L'ACHAT DE VACHON PAGE 2

|  |   |  |   |   |
|--|---|--|---|---|
| <b>S&amp;P TSX</b><br>11 782,60<br>+69,17 (+0,59%) | <b>S&amp;P 500</b><br>1120,46<br>-5,40 (-0,48%) | <b>DOW JONES</b><br>10 636,38<br>-38,00 (-0,36%) | <b>PÉTROLE</b><br>82,55 \$US<br>+1,21 \$US (+1,49%) | <b>DOLLAR</b><br>97,67 ¢US<br>+0,42 ¢US |
|--|---|--|---|---|

## Cogeco veut cinq stations de radio à Montréal

**ISABELLE MASSÉ**  
Un nouveau pas a été franchi, hier, dans le processus d'achat des stations radio de Corus Québec par Cogeco. Selon sa stratégie dévoilée au CRTC, Cogeco est prêt à se départir de deux stations de Québec et en fermer une à Sherbrooke. Le câblodistributeur tient cependant à conserver toutes ses stations dans le marché de Montréal.

propriété commune. Elle tient ainsi à conserver le 98,5FM, CKOI FM et Rythme FM dans la métropole. « Ça donnerait à Cogeco cinq stations à Montréal, comme pour Astral, résume Richard Lachance, vice-président de Cogeco Diffusion. L'importance de maintenir une radio parlée forte pour assurer la pérennité de la radio parlée francophone au Québec justifie aussi notre demande d'exemption. »

Cogeco a annoncé en mai dernier son intention d'acquérir 11 stations québécoises de Corus Entertainment pour 80 millions de dollars. L'entreprise, qui possède déjà le réseau Rythme FM, en

À Québec, Cogeco veut se départir des stations Rythme FM et CKOI FM, pour cause de la complémentarité de ses propriétés actuelles et éventuelles. « Mais en ce qui a trait à Rythme FM, nous sommes disposés à don-

« L'importance de maintenir une radio parlée forte pour assurer la pérennité de la radio parlée francophone au Québec justifie aussi notre demande d'exemption. »  
— Richard Lachance, vice-président de Cogeco Diffusion

aurait alors 16, dont trois FM francophones à Montréal, quatre FM francophones à Québec et trois FM francophones à Sherbrooke.  
Or, une politique du Conseil de la radiodiffusion et des télécommunications canadiennes (CRTC) empêche une entreprise de posséder ou diriger plus de deux stations commerciales de même langue et de même fréquence dans un marché où on en trouve plus de huit. Cela dit, il est arrivé au CRTC (notamment en 2005 et 2007) de déroger à sa politique de propriété commune.  
Cogeco demande donc une exemption à la Politique de

ner à l'acheteur potentiel un contrat d'affiliation», explique Richard Lachance.  
À Sherbrooke, Cogeco souhaite fermer CKOY FM pour en faire une répétitrice de CKAC Montréal. « Présentement, à Sherbrooke, il y a trois stations qui perdent énormément d'argent, soit plus de 1 million de dollars annuellement, affirme Richard Lachance. Il y a aussi moins d'argent de disponible en publicité pour la radio. En convertissant CKOY, on cesse de vendre de la publicité localement et on espère trouver une certaine rentabilité. »  
» Voir **COGECO** en page 4

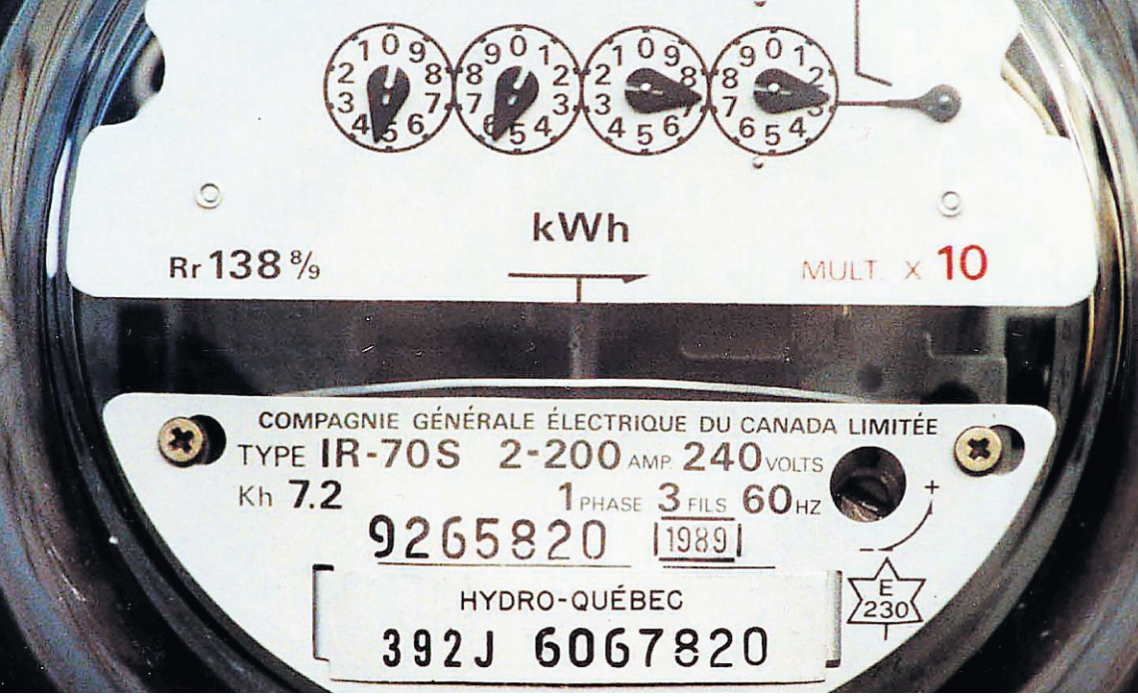


PHOTO BERNARD BRAULT, ARCHIVES LA PRESSE

À cause de ses surplus, Hydro-Québec ne peut plus justifier des hausses de tarifs par l'achat de nouveaux approvisionnements à des prix plus élevés.

### TARIFS D'ÉLECTRICITÉ

## Surprise, Hydro-Québec ne demande pas de hausse

**HÉLÈNE BARIL**  
Pour la première fois en sept ans, les Québécois ne subiront pas d'augmentation de leurs tarifs d'électricité le 1<sup>er</sup> avril prochain. Hydro-Québec vient en effet d'aviser la Régie de l'énergie qu'elle n'avait pas besoin de hausse pour 2011-2012.  
Ce répit s'explique par les surplus d'électricité qui s'accumulent et parce que l'entreprise augmente son efficacité et réduit ses coûts, a expliqué hier le porte-parole d'Hydro-Québec, Guy L'Italien.  
Hydro-Québec, qui pensait avoir trop d'électricité

pour satisfaire les besoins des Québécois jusqu'en 2020, estime maintenant qu'elle aura des surplus jusqu'en 2022 inclusivement.  
Est-ce à dire que ce répit tarifaire pourrait durer encore quelques années? Les consommateurs d'électricité, petits et grands, l'espèrent bien.  
À cause de ses surplus, Hydro ne peut plus justifier des hausses de tarifs par l'achat de nouveaux approvisionnements à des prix plus élevés. « L'an dernier, la hausse demandée était justifiée par un changement de normes

comptables, ce qui était déjà inacceptable », rappelle Luc Boulanger, porte-parole des grands consommateurs industriels d'électricité. Sans ce changement aux règles comptables, les consommateurs québécois auraient eu droit à une baisse de leurs tarifs d'électricité l'an dernier.  
La décision d'Hydro de se passer d'augmentation cette année n'est donc pas une surprise pour Luc Boulanger. « Ça vient confirmer qu'on avait bien évalué la situation l'an dernier », dit-il.  
» Voir **HYDRO** en page 4

### RESEARCH IN MOTION

## Nouveau BlackBerry sur fond d'incertitude



PHOTO SHANNON STAPLETON, REUTERS

Le nouveau BlackBerry Torch, banni en Arabie Saoudite.

AGENCE FRANCE-PRESSE ET LA PRESSE CANADIENNE  
NEW YORK — Research In Motion (RIM) a présenté hier à New York son dernier modèle, le BlackBerry Torch, le même jour où l'Arabie Saoudite ordonnait la suspension des services du fabricant ontarien dès la fin de la semaine.  
Les Émirats arabes unis (EAU) et l'Arabie Saoudite s'inquiètent des entraves à la sécurité que poseraient des services de messagerie sur les BlackBerry. Le régulateur des télécommunications saoudiennes a annoncé hier qu'il avait ordonné une suspension

des services de BlackBerry à partir de vendredi après que le fabricant n'eut pas satisfait à ses exigences, selon un communiqué publié par l'agence officielle SPA.  
Aucun dirigeant de RIM n'était disponible à l'issue de la présentation du Torch, un appareil à écran tactile et clavier coulissant, pour évoquer les « discussions » en cours avec les autorités de ces pays. Plus tard en journée, l'entreprise a nié avoir accordé de quelconques privilèges à certains pays, comme l'affirmation des responsables émiratis, assurant que les données personnelles de ses clients sont protégées partout de la même manière.

Le BlackBerry Torch doit sortir le 12 août aux États-Unis avec pour exploitant exclusif AT&T, qui le vendra 199 \$US avec un forfait de deux ans. Au Canada, Bell, Rogers et TELUS ont tous dit avoir l'intention de proposer le Torch à leurs clients. Du groupe, Rogers s'est montré le plus précis quant à ses plans, affirmant qu'un lancement de l'appareil aurait lieu « au cours des semaines à venir ».  
Le Torch est doté d'un nouveau système d'exploitation, BlackBerry 6, se voulant familier pour les habitués de la marque, intuitif pour les nouveaux utilisateurs et plus puissant.  
» Voir **INCERTITUDE** en page 4

# Avec BMO, ça a du sens, profitez.

Nous clarifions vos questions et vous proposons des solutions qui ont du sens pour que vous puissiez profiter de la vie.

bmo.com

Banque de Montréal

Ça a du sens. Profitez.™

™ Marque de commerce déposée de la Banque de Montréal.

## LA PRESSE AFFAIRES RÉSULTATS D'ENTREPRISES

# Saputo n'achèterait pas les gâteaux Vachon aujourd'hui

SYLVAIN LAROCQUE  
LA PRESSE CANADIENNE

Les dirigeants de Saputo ont assuré hier qu'ils ne regrettaient pas d'avoir acquis les gâteaux Vachon en 1999, mais ils ont reconnu qu'ils ne referaient pas la transaction aujourd'hui.

Depuis plusieurs années, la filiale de boulangerie de Saputo enregistre une baisse de ses ventes et de ses profits. Les consommateurs se montrent de plus en plus réticents à l'égard des petits gâteaux emballés – et de leur taux élevé de sucre.

« En 1999, les tendances n'étaient pas aussi marquées qu'elles ne le sont aujourd'hui en ce qui a trait au déclin de la consommation de ces produits », a déclaré le président et chef de la direction du géant montréalais des produits laitiers, Lino Saputo fils, au cours de l'assemblée annuelle des actionnaires, qui s'est déroulée hier à Laval.

« À l'époque, (l'acquisition de Vachon) semblait une bonne idée, a-t-il ajouté. Mais, aujourd'hui, si nous nous demandions s'il y a une compatibilité stratégique entre la boulangerie et les produits laitiers, la réponse serait probablement non. »

Le fondateur de l'entreprise, Lino Saputo père, a admis qu'il s'attendait à mieux de cette acquisition, mais, 10 ans plus tard, il préfère ne pas regarder en arrière.

« Lorsqu'on a acheté (la filiale), on l'a achetée pour la faire avancer, a-t-il rappelé. Malheureusement, ça n'a pas avancé comme on aurait voulu que ça avance parce que les habitudes du consommateur ont changé, mais, par contre, on ne regrette pas du tout du tout. Lorsqu'on prend des décisions, on les prend avec conscience et on vit avec. »

Deux actionnaires de Saputo ont interrogé les dirigeants de l'entreprise sur le sujet hier, mais ceux-ci ont assuré qu'ils excluaient de revendre la filiale – une avenue qu'ils avaient explorée il y a deux ans.

## La boulangerie en baisse

Au premier trimestre de l'exercice de Saputo, qui a pris fin le 30 juin, les revenus provenant des produits de boulangerie ont reculé de 17,5 % par rapport à la même période de l'an dernier pour atteindre



PHOTO PAUL CHIASSON, LA PRESSE CANADIENNE

Le fondateur de Saputo, Lino Saputo (sur la photo avec Lino Saputo fils, président et chef de la direction), a admis qu'il s'attendait à mieux de l'acquisition des gâteaux Vachon, mais, 10 ans plus tard, il préfère ne pas regarder en arrière.

34,8 millions de dollars. C'est presque la moitié moins qu'il y a neuf ans. Le bénéfice d'exploitation de la filiale s'est élevé à 4,2 millions, en baisse de 8,7 %.

Depuis plusieurs mois, Saputo tente de redresser la situation en réduisant ses coûts, mais aussi en lançant de nouveaux produits, comme des gâteaux surgelés et les collations pour enfants Igor. De plus, Saputo vient de commencer à commercialiser certains gâteaux Vachon dans le nord-est des États-Unis.

« Jusqu'à maintenant, ça va bien, a indiqué Lino Saputo fils. Nous avons une bonne réception des clients et du marché, mais c'est encore très, très tôt dans notre évaluation. »

Une chose est sûre, Saputo n'entend pas étendre ses activités dans le secteur de la boulangerie. L'entreprise a annoncé hier qu'elle se départirait, d'ici la fin de l'année, de sa participation de 21 % dans le fabricant ontarien de biscuits et de friandises Dare. Saputo s'attend à ce que cette

transaction lui procure un gain financier, mais ne l'a pas chiffré.

## Résultats

À son premier trimestre, Saputo a vu ses profits nets croître de 31,4 % pour s'élever à 111,4 millions (53 cents par action), comparativement aux 84,8 millions (41 cents par action) dégagés il y a un an.

Ses revenus ont toutefois glissé de 0,7 % pour se chiffrer à 1,44 milliard, la robustesse du dollar canadien ayant miné la valeur des ventes aux États-Unis et en Argentine.

Comme c'est devenu la tradition le jour de l'assemblée annuelle, Saputo a annoncé hier une augmentation de son dividende trimestriel, qui passera de 14,5 à 16 cents l'action, une hausse de 10 %.

Au premier trimestre, Saputo a profité de la hausse du prix moyen du bloc par livre de fromage, qui s'est établi à 1,40 \$US, soit 21 cents US de plus que l'an dernier.

## SAPUTO : FORTE HAUSSE DES BÉNÉFICES

Résultats du 1<sup>er</sup> trimestre terminé le 30 juin

|                     | 2010           | 2009          |
|---------------------|----------------|---------------|
| Revenus             | 1,44 milliard  | 1,45 milliard |
| Bénéfice net        | 111,4 millions | 84,8 millions |
| Bénéfice par action | 54¢            | 41¢           |

Source: Saputo

Par contre, l'appréciation du dollar canadien par rapport à la devise américaine et au peso argentin a fait en sorte de diminuer d'environ 75 millions les revenus et de quelque 9 millions le bénéfice d'exploitation de l'entreprise.

Au Canada, en Europe et en Argentine, les revenus ont reculé de 2 % pour se chiffrer à 927 millions, en raison notamment d'une baisse du volume des ventes, mais le bénéfice d'exploitation a crû de 8,1 %, à 121,6 millions.

Aux États-Unis, le chiffre d'affaires s'est établi à 474,3 millions, en progression de 3,4 %, tandis que le bénéfice

d'exploitation a bondi de 57,4 % pour s'élever à 65 millions.

Au cours des prochains mois, Saputo entend continuer d'investir pour accroître sa présence dans le marché canadien des fromages de spécialité, qui est en pleine croissance.

En Argentine, l'entreprise devra faire face à l'augmentation du coût du lait, tandis qu'en Europe, elle continuera d'être confrontée à la difficulté de s'approvisionner en lait à des tarifs concurrentiels compte tenu des prix de vente du fromage. L'action de Saputo a clôturé hier à 31,30 \$, en baisse de 11 cents, à la Bourse de Toronto.

# Molson Coors reprend de la vigueur au Canada

LUANN LASALLE  
LA PRESSE CANADIENNE

Le brasseur Molson Coors affirme que ses ventes ont augmenté au Canada, mais que son volume a chuté à l'échelle mondiale, au deuxième trimestre, alors que les consommateurs de plusieurs marchés ont continué de limiter leurs dépenses.

« Nous revenons de loin au Canada », a déclaré hier le président et chef de la direction de Molson Coors, Peter Swinburn, après que la brasserie eut annoncé avoir enre-

gistré une hausse de 27 % de son bénéfice net.

« Nous sommes heureux de nos progrès, mais nous reconnaissons qu'il y a encore du chemin à faire sur ce plan », a-t-il ajouté au cours d'une téléconférence avec des analystes.

Alors que les volumes de ventes ont augmenté de 2,6 % au Canada, ils ont diminué de 0,7 % dans le monde entier.

« Nos volumes demeurent faibles, et nous nous attendons à ce que 2010 soit une année difficile pour l'industrie », a indiqué M. Swinburn, ajoutant que les récentes améliorations tendan-

cielles donnaient au brasseur des raisons de faire preuve d'un optimisme prudent.

Le brasseur de la Coors Light et de la Carling a réalisé un bénéfice net de 237,8 millions US, soit 1,27 \$US par action, à la période de trois mois terminée le 26 juin, en hausse comparativement au bénéfice net de 187,3 millions US, ou 1,01 \$US par action, du trimestre correspondant l'an dernier.

Abstraction faite des éléments non récurrents, le bénéfice net de l'entreprise a été de 234,5 millions US, soit 1,25 \$US par action.

Les revenus de Molson Coors ont progressé de 10,6 %, à 883,3 millions US.

Les analystes, qui ne tiennent habituellement pas compte des éléments non récurrents, s'attendaient à un bénéfice net de 1,20 \$US par action sur des revenus de 876,3 millions US.

L'analyste Mark Swartzberg, de la firme américaine Stifel Nicolaus, a estimé que ces résultats reflétaient la tendance à la stabilité ou à l'amélioration qu'on observe dans chacun des principaux marchés du brasseur: le Canada, les États-Unis et le Royaume-Uni.

Au Canada, le volume des ventes a progressé de 2,6 %, tandis que les ventes aux détaillants se sont améliorées de 2,2 %. À l'échelle de l'industrie, ces ventes ont reculé d'un peu moins de 2 %. Au Royaume-Uni, les ventes ont avancé de 0,7 %, après s'être effondrées de 11 % pendant le premier trimestre. Aux États-Unis, les ventes du brasseur pour le compte de sa coentreprise avec SABMiller ont reculé de 2,4 %.

L'action de Molson Coors a clôturé à 47,50 \$ hier, en hausse de 2,2 %, à la Bourse de Toronto.

# Le Fonds Boralex perd 300 000 \$

LA PRESSE CANADIENNE

Le Fonds de revenu Boralex énergie a perdu 300 000 \$ au deuxième trimestre, après avoir engrangé un bénéfice de 1 million de dollars pendant la même période l'an dernier.

Les produits générés par ses ventes d'énergie ont reculé à 19,4 millions, comparativement à 25 millions, notamment en raison de la robustesse du dollar canadien.

Le Fonds fait actuellement l'objet d'une tentative d'acquisition de la part de Boralex.

Les conditions hydrauliques moins favorables du deuxième trimestre de 2010 – notamment dues aux faibles

chutes de neige de l'hiver dernier – ont entraîné une baisse de production de 26,4 % des centrales hydroélectriques comparativement au même trimestre de 2009.

Les centrales thermiques aux résidus de bois inscrivent pour la période de trois mois terminée le 30 juin 2010 des produits de 3,3 millions, tandis qu'à la même période, en 2009, les produits de la vente se chiffraient à 4,5 millions.

La centrale de cogénération au gaz naturel régénère des produits de 6 millions, une hausse de 7,1 % par rapport au même trimestre de 2009, découlant principalement de la hausse de 24,8 % du prix moyen de la vapeur.

Vendredi dernier, Boralex a annoncé un prolongement jusqu'au 13 août de son offre pour le Fonds Boralex, et que tous les détenteurs de parts de ce dernier devraient considérer cette offre comme finale.

Boralex indique que 20,6 millions de parts ont été déposées jusqu'à présent, ce qui porte sa participation totale à 58,3 %. Les conditions de l'offre précèdent toutefois que sa participation devra être au moins des deux tiers.

Le président du conseil d'administration du Fonds Boralex, Claude Boivin, a déclaré par voie de communiqué être en faveur de cette offre.

# Les profits de Jazz Air piquent du nez

LA PRESSE CANADIENNE

HALIFAX, N.-É. — Les profits nets du transporteur régional Jazz Air ont plongé de 38,6 % au deuxième trimestre, alors que ses revenus ont reculé de 3,9 %.

Pour la période qui a pris fin le 30 juin, l'entreprise a enregistré un bénéfice net de 15,6 millions de dollars (13 cents par part), alors qu'elle avait dégagé 25,4 millions (21 cents par part) pendant la même période l'an dernier.

Le chiffre d'affaires a atteint 359 millions, comparativement à 373,6 millions il

y a un an. Le recul est notamment attribuable au taux de change plus bas du dollar américain, à une diminution de 4,9 % des heures facturables et à une baisse de 3 % des départs.

Les charges d'exploitation totales sont passées de 336,9 à 332,1 millions, une baisse de 1 %. Les dépenses en carburant ont augmenté de 9,3 millions, alors que celles liées à la maintenance des avions ont diminué de 3,5 millions.

Hier, les parts de Jazz s'échangeaient à 4,41 \$, en hausse de 4 cents, à la Bourse de Toronto.

# Des finances serrées mais enviables

## Le Canada sur la bonne voie d'atteindre ses cibles budgétaires

RUDY LE COURS

Le Canada parviendra sans trop d'efforts à remplir ses engagements fiscaux pris à la réunion du G20 en juin à Toronto, mais le retour à des budgets fédéraux et provinciaux équilibrés sera plus problématique. Dans l'ensemble, toutefois, le portrait fiscal du Canada a de quoi faire l'envie de la plupart des autres pays membres du cénacle politique.

Tels sont les points saillants de l'analyse *Canada's Fiscal Exit Strategy (La stratégie canadienne de retour à l'équilibre budgétaire)*, signée par Derek Burleton et Pascal Gauthier, économistes au Groupe financier Banque TD.

Sous l'impulsion du Canada, les membres du G20 se sont engagés à réduire de moitié leur présent déficit budgétaire d'ici 2013 et à stabiliser le ratio de la dette sur le produit intérieur brut (PIB) d'ici 2016. « Ces cibles à moyen terme paraissent tout à fait atteignables, compte tenu surtout des performances meilleures que prévu aux chapitres de la croissance et de l'emploi, affirment les auteurs. En revanche, l'atteinte du déficit zéro sera plus difficile. »

La relative aisance canadienne repose sur l'observation que bien des dépenses budgétaires présentes sont non récurrentes. Les auteurs mentionnent le programme de subventions à la rénovation (échu le 1<sup>er</sup> mars) ou les sauvetages de GM et de Chrysler.

Les deux économistes ont ensuite additionné les déficits passés, présents et prévus d'Ottawa et des provinces.

### Bonne performance

Pour l'année budgétaire 2009-2010, le déficit combiné équivaut à 5,5 % du PIB, ce qui se compare avantageusement avec le Royaume-Uni (11,3 %), les États-Unis (11,0 %), la moyenne de l'Organisation de coopération et de développement économique (7,9 %) ou la France (7,6 %).

C'est toutefois moins bien que l'Italie et l'Allemagne. Leurs stimuli fiscaux pour relancer la croissance ont été plus modestes que les nôtres (plus de 4 % du PIB).

Le Canada se tire aussi très bien d'affaire quand on examine la taille de sa dette nette en proportion de celle de son économie ou, comme on le dit dans le jargon économique, le ratio de sa dette nette (dette brute moins les actifs du gouvernement) sur son PIB.

Elle se situe à 28,6 %, comparativement à 50,2 % pour l'Allemagne, 53,1 % pour la France, 56,4 % pour les États-Unis et 97,4 % pour l'Italie.

Le déficit fédéral présent équivaut à 3 % du PIB. Le retour à l'équilibre est prévu en 2014-2015, soit un an plus tard que l'objectif de Québec, mais trois ans de moins que celui de Queen's Park. En comparaison, les États-Unis sont dans de beaux draps avec une projection de déficit structurel équivalent à 4 % ou 5 % de PIB jusqu'en 2020.

« Cette solide performance se reflète sur les marchés obligataires où l'appétit des étrangers contribue à contenir les taux d'intérêt sur la dette canadienne à long terme », rappellent les auteurs.

Il ne s'agit pas d'une vétéille, surtout quand le service de la dette est appelé à augmenter à mesure que le pays emprunte.

Cela représente un des trois défis auxquels Ottawa et les provinces feront face au cours des prochaines années, s'ils veulent revenir à l'équilibre budgétaire.

### Grand défi

L'essor économique sera aussi moins dynamique que par le passé. Le service de la dette oblige les gouvernements à se serrer la ceinture, tandis qu'entreprises et ménages craignent une ponction fiscale accrue. Cela freine forcément la consommation et les investissements.



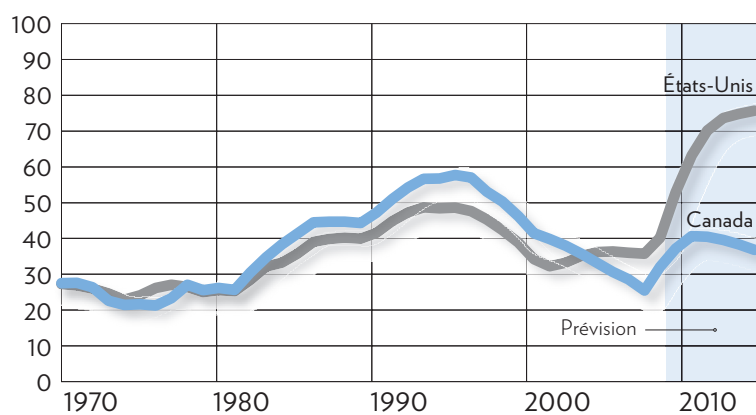
PHOTO MARTIN CHAMBERLAND, ARCHIVES LA PRESSE  
Pour l'année budgétaire 2009-2010, le déficit combiné Canada-provinces équivaut à 5,5 % du produit intérieur brut, ce qui se compare avantageusement avec le Royaume-Uni (11,3 %), les États-Unis (11,0 %), la moyenne de l'Organisation de coopération et de développement économique (7,9 %) ou la France (7,6 %).

Le plus grand défi reste l'augmentation rapide des dépenses gouvernementales liées au vieillissement de la population. Pour les provinces, c'est une difficulté particulière. « Le coût de la santé augmente de 6 ou 7 % dans toutes les provinces, écrivent les auteurs. Pour la plupart d'entre elles, cela signifie qu'elles absorberont 80 % des dépenses de programmes (dépenses totales moins le service de la dette) d'ici 15 ans. »

Mentionnons enfin que ces dépenses sont en partie financées par des transferts fédéraux calculés sur une base par habitant. En vertu d'une entente fédérale-provinciale, ces transferts augmentent de 3 % par année.

### DETTE FÉDÉRALE

En pourcentage du PIB



Source: TD Economics

# Revenu Canada sur le dos d'un homme atteint d'alzheimer



MICHEL GIRARD  
CHRONIQUE

Monsieur Albert, 90 ans, souffre de la maladie d'Alzheimer depuis plusieurs années. Et conséquemment, il est placé dans une institution spécialisée pour personnes non autonomes. Sa femme, Gabrielle, 86 ans, réside pour sa part dans un foyer de personnes âgées.

Ils vivent pauvrement, avec un revenu de 15 500\$ pour monsieur et un de 16 400\$ pour sa conjointe. Avec un si

fisc fédéral, monsieur Albert ne résidait pas au Canada en 2007 et 2008! Donc, comme il n'était pas résidant du Canada, il n'avait pas le droit aux versements trimestriels dudit crédit pour la TPS.

Et dans les avis de cotisation, Revenu Canada ajoute: « Nous ne pouvons pas déterminer si vous (monsieur Albert) avez encore droit aux versements du CTPS/TVH car nous n'avons pas tous les renseignements

### La confusion

À vrai dire, c'est Revenu Canada qui souffre de confusion avancée dans le dossier de monsieur Albert. En 2007 et 2008, monsieur Albert avait peut-être la tête ailleurs, mais il était physiquement bel et bien ici, dans une institution spécialisée, non pas dans le Sud, mais sur la Rive-Sud. Non seulement monsieur Albert n'est jamais sorti du pays, il n'est même sorti de sa chambre où il est hébergé et alité en permanence.

C'est tellement vrai qu'année après année, la personne qui produit les déclarations d'impôt de monsieur Albert envoie au fisc l'attestation de déficience physique permanente signée par son médecin traitant.

nières années sur la Rive-Sud, dans une institution spécialisée.

Yves F. s'est retrouvé dans un véritable labyrinthe, duquel il n'est d'ailleurs pas encore sorti après plus de deux mois.

En tant que son représentant autorisé aux fins de l'impôt, Yves F. a envoyé une lettre aux gens de l'ARC pour expliquer la situation de monsieur Albert, tout en leur demandant de consulter le formulaire d'attestation de déficience physique prouvant hors de tout doute la déficience de monsieur Albert.

« Six semaines plus tard, je téléphone à l'ARC, section TPS, pour me faire dire que la situation serait corrigée. Quatre appels plus tard et après avoir parlé à quatre personnes différentes, la situation n'est toujours pas réglée... Sauf qu'on m'annonce tout bonnement que je dois maintenant appeler la section impôt pour faire corriger la situation. »

« Cette semaine, ajoute Yves F., j'appelle la section impôt pour me faire dire que c'est vrai, que les *pitonneux de données* ont fait erreur, mais qu'ils ne peuvent rien changer à la situation tant qu'ils n'auront pas reçu un nouveau formulaire T-1013 attestant que je possède le niveau 2 d'autorisation qui me donne le pouvoir de demander un changement à la déclaration d'impôt de M. Albert. »

Conséquence? Yves F. croit qu'il faudra une autre période d'attente de six semaines avant que la demande de correction de l'erreur de Revenu Canada soit finalement traitée correctement.

Morale de cette histoire: quand l'ARC est dans les patates, comptez sur le fonctionnarisme pour vous faire sortir de vos gonds.

« Six semaines plus tard, je téléphone à l'ARC, section TPS, pour me faire dire que la situation serait corrigée. Quatre appels plus tard et après avoir parlé à quatre personnes différentes, la situation n'est toujours pas réglée... Sauf qu'on m'annonce tout bonnement que je dois maintenant appeler la section impôt pour faire corriger la situation. »

faible revenu, ils ont évidemment droit au crédit d'impôt pour la TPS.

Madame Gabrielle est atterrée. Quelle ne fut pas sa surprise de recevoir en mai dernier de l'Agence du revenu du Canada (ARC) deux avis de cotisation dans lesquels le fisc fédéral réclame à son mari un remboursement immédiat de 570\$ de crédits pour la TPS qui auraient été versés en trop en 2007 et 2008.

Quelle est la raison évoquée par Revenu Canada pour réclamer à monsieur le remboursement de 570\$ de crédits de TPS? Selon le

nécessaires. Si vous nous envoyez les renseignements suivants, nous les traiterons et vous informerons si vous y avez droit: votre revenu de toutes provenances, avec montant converti en dollars canadiens, pour la période de 2007 (et la période de 2008) avant votre entrée au Canada. »

Avec de tels avis de cotisation insinuant que monsieur Albert (90 ans et souffrant d'alzheimer) ne résidait pas au Canada en 2007 et 2008, il y a de quoi s'interroger sérieusement sur les sources de renseignements de Revenu Canada.

On parle ici d'une personne hautement qualifiée: Yves F. est un actuaire à la retraite. Depuis plusieurs années, il prépare bénévolement les déclarations fiscales du couple Albert, des amis de ses défunts parents.

Quand la femme de monsieur Albert a reçu les avis de cotisation de Revenu Canada, elle a immédiatement communiqué avec Yves F.

*Subito presto*, il a communiqué avec le Ministère pour lui signaler que cette réclamation était carrément erronée, puisque monsieur Albert était hébergé ces der-

VOUS CHERCHEZ ?  
VOUS TROUVEREZ !

CARRIÈRES

Le samedi dans  
LA PRESSE

### AVIS DE NOMINATION



La Fondation canadienne pour l'innovation (FCI) est heureuse d'annoncer la nomination de M. Gilles G. Patry, qui devient son quatrième président-directeur général à compter du 1<sup>er</sup> août 2010.

Avant de se joindre à la FCI, M. Patry était professeur de génie à l'Université d'Ottawa (1993 à 2010), où il a également occupé les postes de doyen de la Faculté de génie, de vice-recteur aux études, et de recteur et vice-chancelier. Il est titulaire d'un baccalauréat et d'une maîtrise en sciences appliquées en génie civil de l'Université d'Ottawa et d'un doctorat en génie de l'environnement de l'Université de la Californie à Davis. M. Patry a été professeur de génie civil à l'École Polytechnique de Montréal (1978-1983) et à l'Université McMaster (1983-1993). Il a été président-fondateur de Hydromantis, Inc., une société d'experts-conseils située à Hamilton spécialisée dans la modélisation et le contrôle des usines de traitement des eaux usées et potables. M. Patry a récemment été nommé Membre de l'Ordre du Canada.

La Fondation canadienne pour l'innovation (FCI) est un organisme autonome créé par le gouvernement du Canada pour financer l'infrastructure de recherche.



Fondation canadienne pour l'innovation  
Canada Foundation for Innovation

www.innovation.ca

## LA PRESSE AFFAIRES

## À L'AGENDA

■ PRÉVISIONS ■ RÉEL BPA: bénéfice par action K: millier M: million G: milliard

## AUJOURD'HUI

|   |
|---|
| Indice ISM non manufac. juillet: <b>53,7</b><br>(É.-U.) juin: <b>53,8</b> |
| Agrium BPA 2T: <b>2,75\$</b>  |
| Financière Sun Life BPA 2T: <b>29¢</b>                                    |
| Great-West BPA 2T: <b>45¢</b>   |
| Jazz Air BPA 2T: <b>14¢</b>   |

## LUNDI 9 AOÛT

|  |
|--|
| Fiducie de revenu Cargojet BPA 2T: <b>9¢</b> |
| Fortress Paper BPA 2T: <b>24¢</b>            |
| Liberty Media BPA 2T: <b>11¢US</b>           |
| Tyson Foods BPA 3T: <b>55¢US</b>             |

Source: Bloomberg

## POUR NOUS JOINDRE

## DEMAIN

|   |
|---|
| Permis de bâtir (Can.) juin: <b>-1,0%</b><br>mai: <b>-10,8%</b> |
| Air Canada BPA 2T: <b>-16¢</b>                                  |
| BCE BPA 2T: <b>75¢</b>  |
| Financière Manuvie BPA 2T: <b>-62¢</b>                          |
| Gaz Métro BPA 3T: <b>4¢</b>                                     |

## MARDI 10 AOÛT

|  |
|--|
| Commerce de gros juin: <b>0,6%</b><br>mai: <b>0,5%</b>                   |
| Réunion de la Fed 10 août: <b>0,25%</b><br>(É.-U.) 23 juin: <b>0,25%</b> |
| Genivar BPA 2T: <b>54¢</b>   |
| High Liner BPA 2T: <b>26¢</b>  |

## VENDREDI 6 AOÛT

|   |
|---|
| Taux de chômage juillet: <b>9,6%</b><br>(É.-U.) juin: <b>9,5%</b> |
| Taux de chômage juillet: <b>7,9%</b><br>(Can.) juin: <b>7,9%</b>  |
| SNC-Lavalin BPA 2T: <b>50¢</b>                                    |
| Yellow Pages BPA 2T: <b>23¢</b>                                   |

## MERCREDI 11 AOÛT

|  |
|--|
| Bal. commerciale juin: <b>-42,5G\$US</b><br>(É.-U.) mai: <b>-42,3G\$US</b> |
| CAE BPA 1T: <b>15¢</b>   |
| Cascades BPA 2T: <b>18¢</b>  |
| Metro BPA 3T: <b>1,13\$</b>  |
| Rona BPA 2T: <b>58¢</b>  |

## SUDOKU

Ce jeu est une réalisation de Ludipresse. Pour plus d'informations: [www.les-mordus.com](http://www.les-mordus.com) ou écrivez-nous à [info@les-mordus.com](mailto:info@les-mordus.com)

|   |   |   |   |   |   |   |   |   |
|---|---|---|---|---|---|---|---|---|
| 9 |   |   | 5 |   |   |   |   |   |
|   |   |   |   | 4 | 5 |   |   | 1 |
|   | 1 | 2 | 6 | 7 |   |   |   |   |
|   |   | 4 | 3 | 9 |   |   |   | 6 |
|   |   |   |   | 5 |   | 8 |   |   |
|   | 9 |   |   |   |   |   | 2 |   |
| 7 |   | 8 |   | 4 |   |   |   |   |
|   |   | 5 |   |   | 2 | 7 |   |   |
|   |   |   |   |   |   |   |   | 3 |

Placez un chiffre de 1 à 9 dans chaque case vide. Chaque ligne, chaque colonne et chaque boîte 3x3 délimitée par un trait plus épais doivent contenir tous les chiffres de 1 à 9. Chaque chiffre apparaît donc une seule fois dans une ligne, dans une colonne et dans une boîte 3x3.

## Solution du dernier sudoku

|   |   |   |   |   |   |   |   |   |
|---|---|---|---|---|---|---|---|---|
| 9 | 2 | 5 | 8 | 1 | 7 | 4 | 6 | 3 |
| 6 | 7 | 4 | 9 | 5 | 3 | 1 | 2 | 8 |
| 3 | 8 | 1 | 2 | 6 | 4 | 7 | 9 | 5 |
| 1 | 9 | 6 | 5 | 2 | 8 | 3 | 4 | 7 |
| 4 | 3 | 8 | 6 | 7 | 1 | 9 | 5 | 2 |
| 7 | 5 | 2 | 4 | 3 | 9 | 8 | 1 | 6 |
| 2 | 1 | 7 | 3 | 4 | 5 | 6 | 8 | 9 |
| 5 | 4 | 9 | 7 | 8 | 6 | 2 | 3 | 1 |
| 8 | 6 | 3 | 1 | 9 | 2 | 5 | 7 | 4 |

Niveau de difficulté : DIFFICILE

1742

Par Fabien Savary

1741

## Nouveau BlackBerry sur fond d'incertitude

## INCERTITUDE

suite de la page 1

Principale innovation, la fonction « recherche universelle », permet de rechercher des mots dans toutes les applications de l'appareil, courriels, contacts, applications, etc.

Le nouvel appareil n'a visiblement pas soulevé l'enthousiasme des investisseurs: le titre de RIM a perdu 4 %, à 56,77\$, à la Bourse de Toronto.

## Inquiétudes

Les EAU ont décidé de suspendre à partir du 11 octobre les principaux services du téléphone multimédia BlackBerry, jugés non conformes aux législations en vigueur dans le pays et qui poseraient des problèmes de sécurité.

En Arabie Saoudite, des discussions sont en cours avec les réseaux de téléphonie mobile

paraison, 71 % des utilisateurs d'Android comptent rester fidèle au système, et la fidélité des amateurs de l'iPhone atteint 89 %.

## Réseaux sociaux

RIM, qui a fondé sa puissance en cultivant une clientèle professionnelle, confirme avec le nouveau Torch qu'il s'intéresse aussi à une clientèle adepte de réseaux sociaux et de vidéos.

L'appareil, sensiblement du même poids et de la même taille que le Bold, un appareil récent du groupe, permet d'intégrer des flux Facebook et Twitter à la messagerie, et contient une application « mobiTV » permettant de regarder des émissions de télévision en temps réel.

Certains analystes financiers, comme Tero Kultinen, de la maison de courtage MKM Partners, ont salué plusieurs bonnes surprises, comme la date de sortie

Seulement 42 % des utilisateurs de BlackBerry voudraient que leur prochain appareil soit de la même marque.

locaux sur une adaptation des services du BlackBerry à la réglementation locale.

Les investisseurs s'inquiètent également des difficultés à contrer l'engouement pour l'iPhone d'Apple et les téléphones utilisant le système d'exploitation Android conçu par Google, la part de marché du système BlackBerry s'érodant lentement même s'il reste numéro un des téléphones intelligents aux États-Unis.

Lundi, l'institut Nielsen a publié une étude montrant que, parmi les utilisateurs américains de ces trois systèmes, ceux des BlackBerry (35 % du total) sont les moins fidèles.

Seulement 42 % des utilisateurs de BlackBerry voudraient que leur prochain appareil soit de la même marque, 29 % espérant un iPhone et 21 % un Android. Par com-

de l'appareil qui pourrait gonfler les ventes de RIM dès ce trimestre.

Mark Tauschek, directeur de la recherche chez Info-Tech Research Group, a quant à lui estimé que le nouvel appareil représentait un important pas en avant pour RIM et permettrait à l'entreprise de demeurer concurrentielle sur le marché des téléphones intelligents. Mais RIM n'a pas été en mesure de devancer Apple et de réellement frapper l'imagination avec son annonce, a-t-il ajouté.

De nombreux commentateurs spécialisés dans les technologies étaient plus dubitatifs, doutant que RIM ait beaucoup à gagner en cultivant une clientèle non professionnelle, notamment parce que l'esthétique reste trop classique pour en faire un gadget à la mode.

## Gildan règle des poursuites de 22,5 millions US

Vêtements de sport Gildan a conclu une entente afin de régler tous les recours collectifs proposés qui avaient été déposés en

2008 auprès de la Cour supérieure de justice de l'Ontario, de la Cour supérieure du Québec et du tribunal de district des États-Unis pour le district sud de New York.

L'entente de règlement prévoit un règlement d'un montant total de 22,5 millions US qui sera distribué aux membres des grou-

pes admissibles conformément à un plan de répartition devant être approuvé par les tribunaux. Les recours collectifs proposés se rapportaient, notamment, à l'annonce faite par Gildan le 29 avril 2008 modifiant ses prévisions en ce qui a trait au bénéfice par action de l'exercice 2008.

- La Presse Canadienne

## Cogeco veut cinq stations de radio à Montréal

## COGECO

suite de la page 1

Richard Lachance, qui admet que la nouvelle n'est pas réjouissante pour la dizaine d'employés sherbrookoï touchés, parle de possibilité de repositionnement dans d'autres stations. « À Sherbrooke, comme les gens ont travaillé d'arrache-pied à bâtir CKOY, il y a de la tristesse », dit pour sa part Mario Cecchini, vice-président de Corus Québec qui a fait une tournée régionale pour décrire les intentions de Cogeco aux employés des stations de Corus Québec, hier.

## Agence de nouvelles

Par ailleurs, la stratégie radio de Cogeco comprend la création d'une agence de nouvelles à laquelle auront accès toutes les stations du groupe et à laquelle tous les journalistes du groupe pourront contribuer.

Les opposants à ces requêtes déposées hier pourront faire valoir leurs arguments au cours d'une audience du CRTC tenue à Montréal le 28 septembre prochain. Paul Tietolman de T&T Média, qui a aussi fait part de son intention d'acheter les stations de Corus Québec, en juin, s'y rendra. « On ne lâche pas jusqu'à la fin, dit-il. On croit sincèrement que le CRTC va faire savoir qu'il s'attend à ce qu'on offre davantage au public. On a toujours respecté nos promesses. On est prêt à injecter jusqu'à 12 millions pour améliorer le sort de la radio, offrir un choix plus diversifié et appuyer la relève. »

À ce titre, Cogeco compte accorder 7,2 millions au soutien du système canadien de radiodiffusion si la transaction est approuvée.

Corus Québec répète qu'elle a une promesse d'engagement formelle avec Cogeco, qui l'empêche de considérer les

## LES STATIONS MONTRÉALAISES DE CORUS QUÉBEC ET COGECO

- > Rythme FM (105,7 FM)
- > 98,5 FM
- > CKOI (96,9 FM)
- > CKAC Sports (730 AM)
- > Q92 (92,5 FM)

offres faites après la signature de cet accord.

Dans cette optique, T&T Média serait-elle prête à reprendre seulement les stations dont veut se départir Cogeco, plutôt que l'ensemble du réseau? « Sans doute », répond Paul Tietolman, sans pouvoir donner plus de détails.

## Surprise, Hydro-Québec ne demande pas de hausse

## HYDRO

suite de la page 1

Les petits consommateurs ne sont pas surpris non plus. « C'est une démonstration éloquentes qu'avec les tarifs actuels, Hydro-Québec peut faire des profits plus que raisonnables », souligne Charles Tanguay, de l'Union des consommateurs. La société d'État a encaissé des profits de plus de 3 milliards l'an dernier.

Plusieurs soupçonnent Hydro de demander plus à la Régie pour obtenir un peu moins, soit l'augmentation qu'elle souhaite en réalité. Cette fois, étant donné que la société d'État ne demande rien, cela peut vouloir dire que les tarifs pourraient baisser.

Les arguments d'Hydro-Québec seront donc examinés attentivement au cours des audiences publiques qui

auront lieu l'automne prochain. « S'il y a de la place pour une baisse, on va la réclamer », promet le porte-parole des grandes entreprises.

## Hausse en 2014

Comme Hydro-Québec est à court d'arguments pour justifier des hausses de tarifs devant la Régie, le gouvernement, qui a besoin d'argent pour rétablir ses finances, a dû se résoudre à dégelier le prix du bloc patrimonial d'électricité, fixé à 2,79 cents le kilowattheure depuis 2000.

Ce tarif, qui s'applique aux premiers 165 milliards de kilowattheures consommés en premier au Québec, augmentera de 1 cent entre 2014 et 2018 et son prix sera par la suite ajusté au taux d'inflation.

Cette augmentation signifie une hausse de 3,7 % par année de la facture des consommateurs québécois, à l'exception

des alumineries et des autres grandes entreprises énergivores, qui en sont exemptées.

Le gouvernement a aussi demandé à ses sociétés d'État, dont Hydro-Québec, d'éliminer les primes et de faire un effort pour réduire leurs coûts d'exploitation. Dans les documents qu'elle vient de déposer à la Régie, la division Distribution d'Hydro-Québec soutient avoir fait sa part en augmentant le salaire de base de ses cadres de 0,5 % et en réduisant leur rémunération incitative de 30 %. La division économisera ainsi 2 millions.

Si la Régie accepte les explications d'Hydro-Québec, les tarifs d'électricité resteront à leur niveau actuel au moins jusqu'au 31 mars 2012. Depuis la fin du gel des tarifs qui a duré cinq ans, de 1999 à 2003, la facture d'électricité des Québécois a augmenté de 18,6 %.

**AFFAIRES**  
700

**715 FINANCEMENT**  
PRÊT HYPOTHÉCAIRE, 1ÈRE et 2e + CONSTRUCTION, Taux compétitifs. - Prêteur direct Placement Dencol, 514-342-1356

PRÊT HYPOTHÉCAIRE, 1ère et 2e, résidentiel, localit, semi-comm., const. Réponse rapide. Sécur Finance 1-877-346-2620. Agent protégé.

**AVIS**  
800

**801 AVIS LÉGAUX**  
PERDU passeport LIBANAIS RL0500276 en date du 29 juillet 2010, je le déclare nul.

**850 AVIS DE DISSOLUTION CHANGEMENT DE NOM**

**AVIS DE DISSOLUTION PRENEZ AVIS** que la compagnie "G" CLASSIQUE COIFFURE INC. demandera au Registraire des entreprises du Québec la permission de se dissoudre. Longueuil, le 2 août 2010. Gary Go, Président de la compagnie

**AVIS DE DISSOLUTION PRENEZ AVIS** que la compagnie BACCI LADJIMI INC. demandera au Registraire des entreprises la permission de se dissoudre. Jamila Ladjimi

**AVIS**  
800

**850 AVIS DE DISSOLUTION CHANGEMENT DE NOM**

**AVIS** est, par les présentes, donné que **GUICHET SANTÉ INC.**, compagnie constituée en vertu de la *Loi sur les compagnies*, ayant son siège à Montréal, province de Québec, demandera au Registraire des entreprises la permission d'obtenir sa dissolution. Montréal, le 3 août 2010. Les procureurs de la compagnie Lavery, de Billy, S.E.N.C.R.L.

**PRENEZ AVIS** que la compagnie **9114-9104 QUEBEC INC** ayant son siège au 1736 rue de Neuchatel, Laval (QC) H7M 4K3 demandera au Registraire des entreprises du Québec la permission de se dissoudre.

**PRENEZ AVIS** que la compagnie **ADAGIO TANGO INC.** demandera au Registraire des entreprises la permission de se dissoudre. Montréal, le 3 août 2010. Danielle Gingras, avocate.

**PRENEZ AVIS** que la compagnie **RPM AUTOMOBILES INC.** demandera au Registraire des entreprises la permission de se dissoudre. Montréal, le 3 août 2010. Danielle Gingras, avocate.

**PRENEZ AVIS** que **PASCAL KINDY YINGLA** domicilié au 4840 Joseph-Poulin à St-Hubert, Qc présentera au Directeur de l'état civil une demande pour changer son nom en celui de **PAPY KATHAYI**

**VENTE DE PIANOS**  
ÉCOLE DE MUSIQUE VINCENT-D'INDY  
RENOUVELLEMENT D'INVENTAIRE DE L'ÉCOLE DE MUSIQUE  
**+100 PIANOS NEUFS ET USAGÉS**  
**5 au 8 août sur rendez-vous seulement (514) 276-3333**  
par Kawai Canada Musique et le Centre Musical Italmélodie.

**www.collegeimmobilier.com**  
L'école des leaders de l'immobilier  
**Changeement de carrière?**  
Devenez courtier immobilier ou hypothécaire  
• Programmes par compétences  
• Reconnaissance des acquis et compétences professionnelles  
Cours en classe  
En français ou en anglais  
3 campus: Laval, Île-des-Soeurs, Rive-Sud  
Cours à distance  
Plusieurs formules possibles  
Plusieurs dates en août!  
3 campus  
Pour information et inscription : 514 762-1862 ou 1 888 762-1862  
3224, avenue Jean-Béraud, Laval 600, chemin du Golf, Île-des-Soeurs 2501, boul. Lapinière, bureau 250, Brossard

# CARRIÈRES ET EMPLOIS

TÉLÉPHONE 514-285-7320  
TÉLÉCOPIEUR 514-499-2053  
carrieres@lapresse.ca

LE RENDEZ-VOUS  
DE L'EMPLOI

WORKOPOLIS LA PRESSE

## Motivation en mode estival

CAROLINE RODGERS  
COLLABORATION SPÉCIALE

Avec le soleil, les terrasses et l'atmosphère de vacances, la productivité des employés est au ralenti l'été. Gestionnaires et patrons devraient-ils s'inquiéter? Au contraire, affirment les experts, l'été est une période de ressourcement où il vaut mieux assouplir certaines pratiques au travail, comme les horaires et le code vestimentaire.

«Beaucoup de patrons craignent d'assouplir les règles de travail pendant l'été parce qu'ils ont peur de créer des précédents et que des mauvaises habitudes se prennent, explique Julie Carignan, CRHA et psychologue organisationnelle associée à la Société Pierre Boucher. Mais tout se joue dans le plan de communication et d'implantation de ces mesures. On peut se le permettre si on explique clairement aux employés qu'il y a un début et une fin, pourquoi on peut le faire en été, et pourquoi on ne peut pas pendant le reste de l'année.»

L'important, c'est que les mesures d'été n'entrent pas en conflit avec les objectifs de l'entreprise et que l'on ne diminue pas les attentes en ce qui concerne les résultats, souligne-t-elle. «Les gestionnaires sont en droit de rester engagés envers les objectifs de l'entreprise et la satisfaction des clients, dit la psychologue. Mais d'un autre côté, ils peuvent regarder quels sont les aspects où ils pourraient assouplir certaines règles afin que les employés se sentent mieux.»

Par exemple, le code vestimentaire, un sujet chaud pendant la saison estivale. «Dans un environnement professionnel où la clientèle s'attend à une tenue formelle, on ne peut



PHOTO DAVID BOILY, ARCHIVES LA PRESSE

Peu importe la période de l'année, les travailleurs ont trois besoins psychologiques fondamentaux : l'autonomie, la compétence et l'affiliation.

pas se permettre d'autoriser un relâchement vestimentaire, dit Julie Carignan. Mais s'il s'agit d'une entreprise où les clients ne voient pas les employés et où il n'y a pas d'enjeux de sécurité, on peut laisser plus de liberté et permettre un style informel partout où il n'y a pas d'impact sur l'image. Cela crée un environnement de travail plus attrayant, surtout pour la jeune génération.»

D'ailleurs, il n'est pas toujours nécessaire d'attendre l'été pour assouplir certaines règles, croient nos experts.

«Si c'est bon pour l'été, ça se peut que ce soit bon pour le reste de l'année, dit Jacques Forest, professeur chercheur à l'ESG UQAM, psychologue

organisationnel et CRHA. Peu importe la période de l'année, les travailleurs ont trois besoins psychologiques fondamentaux : l'autonomie, la compétence et l'affiliation. Il faut les garder en tête quand on définit les règles du jeu. Certaines entreprises laissent beaucoup de latitude à leurs employés en tout temps, pourvu qu'ils atteignent les résultats demandés. Cela répond bien à leur besoin d'autonomie et contribue à la motivation.»

**Une période de ressourcement**

Par ailleurs, les entreprises dont les affaires ralentissent en été devraient profiter de cette période pour donner à leur per-

sonnel des occasions de se ressourcer et de créer des liens entre eux. «C'est une bonne période pour les activités de consolidation d'équipe, ce qui répond bien au besoin d'affiliation sociale», dit Jacques Forest.

L'été est aussi une excellente période pour tenir les équipes occupées grâce à des activités d'amélioration continue. «C'est un bon moment pour faire de la résolution de problèmes et de l'optimisation de processus, dit Julie Carignan. C'est mobilisateur. D'autre part, c'est le bon temps pour prévoir des activités de développement légères, comme des déjeuners-causeries. Ça permet aux gens de se ressourcer.»

L'Ordre des conseillers en ressources humaines du Québec a conçu des capsules vidéo à l'intention des organisations pour les aider à mieux gérer leurs troupes en été. «Le message que l'on souhaite passer à travers ces capsules est que, malgré le ralentissement, il est important de garder les troupes motivées et épanouies, dit Florent Francoeur, PDG de l'Ordre. De cette manière, on favorise une rentrée où les ressources sont au mieux de leurs capacités.»

**EN SAVOIR PLUS**  
On peut visualiser les capsules à cette adresse : <http://www.portailrh.org/StudioRH/ete.aspx>

CONCERTS SUR DEMANDE

## Stingray achète une chaîne américaine

VINCENT  
BROUSSEAU-POULIOT

Après la musique et le karaoké, Stingray Digital se lance dans la distribution de concerts sur demande à la télé. L'entreprise montréalaise annoncera aujourd'hui l'acquisition de CONCERT TV, une chaîne de concerts sur demande offerte dans plus de 20 millions de foyers aux États-Unis.

La chaîne CONCERT TV a été fondée en 2003 par Cablevision, câblodistributeur new-yorkais qui possède notamment le Madison Square Garden et les Rangers de New York. Stingray a racheté CONCERT TV de l'entreprise new-yorkaise Interactivation pour une somme de plusieurs millions de dollars. La valeur exacte de la transaction ne sera pas rendue publique, car aucune des deux parties n'est inscrite en Bourse.

«C'est une transaction très importante sur le plan stratégique, car elle nous permettra d'avoir accès à 30 millions de foyers aux États-Unis pour nos autres services.» - Éric Boyko, président de Stingray Digital

autres services. Nous voulons aussi rendre CONCERT TV accessible au Canada. Il y a déjà 400 heures de concerts, nous devons ajouter du contenu canadien, car ce sont surtout des concerts qui s'adressent au marché américain», a dit Éric Boyko, président de Stingray Digital, en entrevue à *La Presse Affaires*.

Fondée en 2007, Stingray Digital s'est vite fait une place de choix dans l'industrie de la musique sur demande. La même année, Stingray a acheté la chaîne de télé KARAOKE Channel pour 10 millions. L'an dernier, l'entreprise a ajouté à son carnet de propriétés les

chaînes de musique numérique Galaxie, acquises de CBC/Radio-Canada pour la somme de 60 millions. Sur le plan financier, l'acquisition de CONCERT TV serait la moins importante des trois acquisitions faites par Stingray Digital. C'est ainsi dire que le total de la transaction est inférieur à 10 millions.

Stingray Digital est une société privée dont les quatre actionnaires sont Éric Boyko et Alexandre Taillefer, deux entrepreneurs qui ont fait fortune dans les technos, la société d'investissement Téléystème de Charles Sirois et le fonds québécois Novacap Technologies.

VOUS DÉSIREZ DEVENIR  
PHARMACIEN-  
PROPRIÉTAIRE?

Nous recherchons  
des pharmaciens  
qui désirent devenir  
propriétaires pour  
des points de vente,  
affiliés à Uniprix,  
en Abitibi

(Ville-Marie et Rouyn-Noranda).

**UNIPRIX**

Pour plus de détails, communiquez avec  
M. Yvon Desmarais  
au 1 800 361-0845  
ou par courriel à  
yvon.desmarais@uniprix.com

Montréal

Offre  
d'emploi

Votre savoir-faire au  
service des Montréalais

Soucieuse d'accroître son  
virage vert en misant sur une  
gestion de l'efficacité éner-  
gétique et de développement  
durable de son parc immobilier  
de 700 bâtiments, la Direction  
des immeubles recherche :

- › Un ingénieur en mécanique  
du bâtiment - efficacité  
énergétique (permanent)
- › Un ingénieur en mécanique  
du bâtiment (long terme)
- › Un agent technique en  
mécanique du bâtiment  
(permanent)
- › Un architecte (permanent)

Pour plus de détails sur le poste, les exigences  
requis et les modalités d'inscription, vérifiez auprès  
d'un Bureau Accès Montréal, dans les points de  
service des arrondissements ou consultez :

[www.ville.montreal.qc.ca](http://www.ville.montreal.qc.ca)

La Ville de Montréal souscrit aux principes d'égalité en  
emploi et invite donc les femmes, les autochtones, les  
membres des minorités visibles, des minorités ethniques et  
les personnes handicapées à soumettre leur candidature.



CARRIÈRES  
POUR TROUVER.

Le samedi dans LA PRESSE



Collège québécois des médecins de famille  
Une section du Collège des médecins de famille du Canada

Collège québécois des médecins de famille  
A chapter of the College of Family Physicians of Canada

### AGENT(E) AUX COMMUNICATIONS ET À LA DIRECTION

Le Collège québécois des médecins de famille, organisme à but non lucratif regroupant des médecins de famille, a pour mission de valoriser et promouvoir l'excellence en médecine familiale au Québec. Le poste en question vous offre un travail stimulant qui vous permettra de participer à l'amélioration de la santé des Québécois dans une organisation qui prône l'équilibre travail-famille par des semaines de 4 jours durant la période estivale (de la St-Jean-Baptiste à la fête du Travail).

Relevant de la directrice, l'agent(e) aux communications et à la direction apporte un soutien administratif, informatique et logistique au bureau administratif du CQMF et à la vice-présidente des communications publiques dans l'orchestration des stratégies marketing et e-marketing ainsi qu'aux initiatives lancées par le conseil d'administration et le comité de direction.

#### TÂCHES

- Apporte un soutien administratif à la directrice, rédaction de documents de toute sorte, mise en page, révision, montage de support visuel/informatique, mise à jour de documents, photocopie, numérisation, assemblage de documents, classement, envois massifs, dépouillage du courrier/courriels, etc.;
- Assure la mise à jour quotidienne du site Internet et fournit un soutien technique et informatique aux différents supports de communication (site Internet, kiosques, imprimés, présentations et autres);
- Gère les communications téléphoniques et électroniques entrantes, répond aux demandes d'information et dirige les demandes spécifiques aux personnes responsables;
- Établit une revue de presse quotidienne et affiche sur le site Internet les articles, communiqués de presse et reportages pertinents;
- Participe aux réunions du comité de direction et du conseil d'administration, prépare les documents relatifs aux réunions, voit à l'aspect logistique et rédige les procès-verbaux;
- Assure un soutien logistique dans l'organisation et la coordination de diverses activités;
- Voit au suivi de l'inventaire de tout le matériel et toutes fournitures de bureau.

#### EXIGENCES ET COMPÉTENCES PROFESSIONNELLES

- Diplôme en bureautique ou administration;
- 3 à 5 ans d'expérience dans des domaines similaires;
- Bilingue, français et anglais, excellente maîtrise, tant à l'oral qu'à l'écrit;
- Excellentes connaissances informatiques: infographie et programmation Web un atout;
- Maîtrise (niveau avancé) de la suite Microsoft Office, connaissance de bases de données un atout;
- Expérience dans la coordination/gestion de projets.

#### CONDITIONS DE TRAVAIL

- Emploi permanent (situé à Laval);
- Horaire de travail (septembre à juin): 8h00-16h00;
- Horaire 4 jours/lundi au jeudi: 8h00-16h00, de la St-Jean-Baptiste jusqu'à la fête du Travail;
- Disponible un soir par mois pour les réunions et quelques déplacements à l'extérieur;
- Salaire avantageux et compétitif selon formation et expérience.

Veillez faire parvenir votre lettre de présentation et curriculum vitae par courriel ou par le poste au plus tard le 20 août 2010 à:

Madame Nicole Cloutier - directrice administrative  
Collège québécois des médecins de famille  
3210, avenue Jacques-Bureau, bureau 202, Laval (Québec) H7P 0A9  
Tél.: 450-973-2228 • Courriel: [cqmf@bellnet.ca](mailto:cqmf@bellnet.ca)

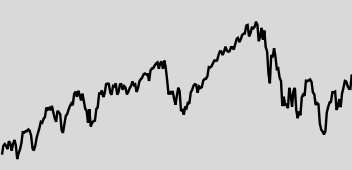
Seuls(es) les candidats(es) retenus(es) seront convoqués(es) en entrevue.

# LA PRESSE AFFAIRES INVESTIR

## LES BOURSES

### ÉTATS-UNIS

S&P 500 > 12 mois



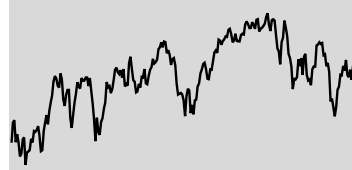
FERMETURE **1 200,46**  
 VAR. 1J **-0,48%** | 1 AN **+11,75%**  
 52 SEM. HAUT **1 219,80** BAS **978,51**

### DANS LE MONDE

|                           | FERMETURE | VAR. 1J | (pts) | (%) |
|---------------------------|-----------|---------|-------|-----|
| Brazil Bovespa (Brésil)   | 67 997,36 | -520,10 | -0,76 |     |
| CAC 40 (France)           | 3 747,51  | -4,52   | -0,12 |     |
| DAX (Allemagne)           | 6 307,91  | 15,78   | 0,25  |     |
| DJ Euro Stoxx 50 (Europe) | 2 542,87  | -1,75   | -0,07 |     |
| FTSE 100 (Angleterre)     | 5 396,48  | -0,63   | -0,01 |     |
| Hang Seng (Hong Kong)     | 21 457,66 | 44,87   | 0,21  |     |
| Mexico Bolsa (Mexique)    | 32 768,08 | -48,44  | -0,15 |     |
| FTSE MIB (Italie)         | 21 498,32 | -49,52  | -0,23 |     |
| NIKKEI 225 (Japon)        | 9 694,01  | 123,70  | 1,29  |     |
| S&P/ASX 200 (Australie)   | 4 571,60  | 30,00   | 0,66  |     |
| Shanghai (Chine)          | 2 627,00  | -45,51  | -1,70 |     |
| Swiss Market (Suisse)     | 6 337,72  | 16,08   | 0,25  |     |

### CANADA

S&P/TSX TORONTO > 12 mois



FERMETURE **11 782,60**  
 VAR. 1J **0,59%** | 1 AN **+9,23%**  
 52 SEM. HAUT **12 321,76** BAS **10 480,18**

### PLUS ACTIFS

|                        | VOLUME     | FERM (\$) | VAR (%) |
|------------------------|------------|-----------|---------|
| KINROSS GOLD (K)       | 26 179 310 | 15,79     | -6,50   |
| RED BACK MINING (RBI)  | 17 659 053 | 27,45     | 5,50    |
| ISHARES S&P/TSX (XIU)  | 11 285 358 | 17,31     | 0,64    |
| BOMBARDIER/B (BBD.B)   | 10 065 050 | 4,57      | -1,93   |
| HORIZONS BETAPRO (HOU) | 9 893 933  | 7,33      | 8,92    |
| HORIZONS BETA/A (HNO)  | 6 601 649  | 6,23      | -9,32   |
| HORIZONS BETAPRO (HND) | 6 023 005  | 5,89      | 8,67    |
| MANULIFE FINAN. (MFC)  | 5 886 211  | 16,09     | -1,53   |
| OSISKO MINING (OSK)    | 5 722 335  | 13,01     | 0,08    |
| LUNDIN MINING (LUM)    | 5 206 702  | 4,20      | 5,00    |
| SUNCOR ENERGY (SU)     | 4 878 051  | 34,71     | 2,42    |
| RESEARCH IN MO. (RIM)  | 4 218 423  | 56,77     | -4,02   |
| HORIZONS BETAPRO (HOD) | 3 955 576  | 8,94      | -8,96   |
| WESTERN COAL (WTM)     | 3 614 190  | 4,29      | 2,17    |
| BARRICK GOLD (ABX)     | 3 517 761  | 42,46     | 0,44    |
| GOLDCORP (G)           | 3 505 120  | 39,76     | -1,34   |

### TITRES GAGNANTS

| EN %                      | VOLUME  | FERM (\$) | VAR (%) |
|---------------------------|---------|-----------|---------|
| SMTC MANUF CORP (SMX)     | 7 400   | 3,45      | 35,29   |
| SILVER WHEATON (SLW.WU)   | 5 050   | 7,80      | 11,75   |
| MINCO SILVER (MSV)        | 233 442 | 3,34      | 11,33   |
| DISTINCTION GROUP (GD)    | 1 500   | 2,74      | 9,16    |
| PRT FOREST REGEN. (PRT.U) | 5 484   | 2,40      | 9,09    |

| EN \$                | VOLUME  | FERM (\$) | VAR (%) |
|----------------------|---------|-----------|---------|
| ALGOMA CENTRAL (ALC) | 1 510   | 82,50     | 3,50    |
| DOMTAR CANADA (LFX)  | 3 262   | 63,56     | 3,08    |
| FIRST QUANTUM (FM)   | 657 431 | 67,37     | 2,95    |
| NIKO RESOURCES (NKO) | 90 562  | 113,60    | 2,72    |
| FAIRFAX FINAN. (FFH) | 52 700  | 412,07    | 2,57    |

### TITRES PERDANTS

| EN %                     | VOLUME    | FERM (\$) | VAR (%) |
|--------------------------|-----------|-----------|---------|
| SMART TECH. (SMA)        | 149 566   | 14,11     | -10,47  |
| HORIZONS BETAPRO (HNO)   | 15 600    | 11,45     | -9,77   |
| KINROSS GOLD CW13 (K.WC) | 36 778    | 2,41      | -9,74   |
| HORIZONS BETA/A (HNU)    | 6 601 649 | 6,23      | -9,32   |
| VITRAN (VTN)             | 1 340     | 10,89     | -9,25   |

| EN \$                   | VOLUME    | FERM (\$) | VAR (%) |
|-------------------------|-----------|-----------|---------|
| RESEARCH IN MO. (RIM)   | 4 218 423 | 56,77     | -2,38   |
| SMART TECH. (SMA)       | 149 566   | 14,11     | -1,65   |
| LULULEMON ATH. (LLL)    | 41 653    | 41,26     | -1,40   |
| WESTPORT INNOVAT. (WPT) | 101 414   | 18,95     | -1,37   |
| HORIZONS BETAPRO (HNO)  | 15 600    | 11,45     | -1,24   |

### TSX CROISSANCE PETITES CAPITALISATIONS > 12 mois



FERMETURE **1 441,08**  
 VAR. 1J **0,96%** | 1 AN **+22,17%**  
 52 SEM. HAUT **1 691,10** BAS **1 145,41**

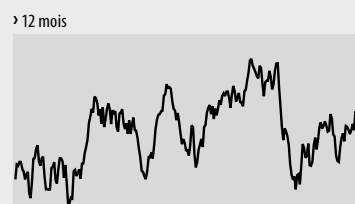
### PLUS ACTIFS

|                        | VOLUME     | FERM (\$) | VAR (%) |
|------------------------|------------|-----------|---------|
| STRATIG ENERGY (SE)    | 42 914 801 | 0,15      | 50,00   |
| ALANGE ENERGY (ALE)    | 5 062 932  | 0,41      | 10,96   |
| SIDON INTL RES. (SDI)  | 4 884 129  | 0,17      | 3,13    |
| ECOMAX ENR. (EES)      | 3 668 557  | 0,01      | 0,00    |
| CANACOL ENERGY (CNE)   | 3 426 431  | 1,17      | 1,74    |
| CANACO RES. (CAN)      | 3 019 676  | 1,84      | -7,54   |
| ITHACA ENERGY (IAE)    | 2 537 198  | 1,70      | 1,80    |
| ADMIRAL BAY RES. (ADB) | 2 477 527  | 0,03      | 25,00   |
| MEDORO RES. (MRS)      | 2 410 941  | 0,66      | 10,00   |
| TIMMINS GOLD (TMM)     | 1 943 363  | 1,74      | 8,75    |

CONSULTEZ les cotes  
 boursières en tout temps  
 sur [lapiresseaffaires.com](http://lapiresseaffaires.com)

## PÉTROLE

West Texas Intermediate, contrat à terme



**82,55 \$US**

Variation 1 JOUR **+1,21 \$US**

Variation 1 SEM. **+6,52 %**

Variation 1 AN **+15,33 %**

## FONDS INDICIELS

|                       | FERM. | 1J (\$) | 1J (%) | 1AN (%) |
|-----------------------|-------|---------|--------|---------|
| S&P/TSX comp. (XIC)   | 18,62 | 0,14    | 0,76   | 9,40    |
| S&P/TSX 60 (XIU)      | 17,31 | 0,11    | 0,64   | 5,04    |
| S&P/TSX fin. (XFN)    | 22,21 | 0,03    | 0,14   | 0,91    |
| S&P/TSX éner. (XEG)   | 17,93 | 0,27    | 1,53   | 8,34    |
| S&P/TSX or (XGO)      | 21,62 | 0,09    | 0,42   | 13,61   |
| Oblig. c. terme (XSB) | 29,10 | -0,03   | -0,10  | -0,48   |
| Oblig. l. terme (XSB) | 29,83 | 0,00    | 0,00   | 1,57    |
| S&P 500 (XSP)         | 12,84 | 0,19    | 1,50   | 11,94   |

## CANADA LPA 100 (QUOTIDIEN)

La Presse Affaires présente une sélection de 100 titres inscrits à la Bourse de Toronto.

|                               | FERM. (\$)          | VARIATION 1J (%) | VOLUME (100) | VAR. CETTE ANNÉE (%) | 52 SEM. HAUT | BAS    | DIV. ANN. |      |
|-------------------------------|---------------------|------------------|--------------|----------------------|--------------|--------|-----------|------|
| <b>SANTÉ</b>                  | <b>406,42 pts</b>   | <b>1,67</b>      | <b>25,19</b> |                      |              |        |           |      |
| ▲ MDS (MDS)                   | 10,00               | 0,29             | 2,99         | 16,94                | 10,21        | 6,16   | 0,00      |      |
| ▲ Biovail (BVF)               | 23,00               | 0,55             | 2,45         | 36,68                | 23,33        | 13,45  | 0,39      |      |
| ▲ Atrium (ATB)                | 16,70               | 0,16             | 0,97         | 5,96                 | 17,98        | 12,57  | 0,00      |      |
| ▼ Theratechnologies (TH)      | 4,75                | -0,07            | -1,45        | 1,510                | 7,22         | 5,75   | 1,83      | 0,00 |
| <b>INDUSTRIELLES</b>          | <b>1 201,34 pts</b> | <b>1,46</b>      | <b>5,94</b>  |                      |              |        |           |      |
| ▲ Canadian National (CNR)     | 66,96               | 2,29             | 3,54         | 20 170               | 16,78        | 67,20  | 50,75     | 1,08 |
| ▲ Stella-Jones (SJ)           | 28,00               | 0,42             | 1,52         | 66                   | 8,74         | 29,90  | 20,60     | 0,36 |
| ▲ Canadian Pacifique (CP)     | 62,27               | 0,88             | 1,43         | 5 256                | 9,65         | 62,90  | 45,41     | 1,08 |
| ▲ Genivar (GNV.U)             | 26,40               | 0,36             | 1,38         | 159                  | -2,40        | 29,26  | 22,93     | 1,50 |
| ▲ Jazz Air (JAZ.U)            | 4,41                | 0,04             | 0,92         | 2 099                | 0,00         | 5,24   | 3,29      | 0,60 |
| ▲ SNC-Lavalin (SNC)           | 46,64               | 0,17             | 0,37         | 2 194                | -13,61       | 54,89  | 41,59     | 0,68 |
| ▲ Quinc. Richelieu (RCH)      | 25,50               | 0,09             | 0,35         | 35                   | 13,33        | 25,99  | 18,99     | 0,36 |
| ▲ Transforce (TFI)            | 10,16               | 0,00             | 0,00         | 1 038                | 20,95        | 11,12  | 6,75      | 0,40 |
| ▲ Velan (VLN)                 | 14,50               | 0,00             | 0,00         | 0                    | -4,92        | 16,98  | 11,01     | 0,32 |
| ▲ ACE Aviation (ACE.A)        | 9,90                | -0,01            | -0,10        | 1 618                | 67,80        | 10,30  | 4,22      | 0,00 |
| ▲ Transat (TRZ.B)             | 12,00               | -0,02            | -0,17        | 435                  | -43,13       | 24,90  | 9,75      | 0,00 |
| ▼ CAE (CAE)                   | 9,68                | -0,12            | -1,22        | 7 521                | 10,38        | 10,42  | 7,10      | 0,12 |
| ▼ Garda (GW)                  | 8,48                | -0,11            | -1,28        | 397                  | -17,11       | 11,90  | 4,55      | 0,00 |
| ▼ Bombardier (BBD.B)          | 4,57                | -0,09            | -1,93        | 100 651              | -4,77        | 6,24   | 3,78      | 1,10 |
| ▼ Transcontinental (TCL.A)    | 14,43               | -0,40            | -2,70        | 1 113                | 11,69        | 15,25  | 8,12      | 0,36 |
| ▼ Laperr. & Verreault (GLV.A) | 8,21                | -0,39            | -4,53        | 107                  | -8,57        | 10,35  | 6,75      | 0,00 |
| <b>ÉNERGIE</b>                | <b>2 761,80 pts</b> | <b>1,36</b>      | <b>-3,25</b> |                      |              |        |           |      |
| ▲ Enbridge (ENB)              | 51,40               | 1,36             | 2,72         | 14 098               | 5,70         | 52,32  | 39,95     | 1,70 |
| ▲ Suncor Energy (SU)          | 34,71               | 0,82             | 2,42         | 48 781               | -6,72        | 40,79  | 29,91     | 0,40 |
| ▲ Can Natural Res. (CNO)      | 36,21               | 0,81             | 2,29         | 24 719               | -4,71        | 40,08  | 30,33     | 0,30 |
| ▲ Cameco (CCO)                | 26,69               | 0,51             | 1,95         | 8 890                | -21,34       | 35,00  | 21,64     | 0,28 |
| ▲ Penn West Energy (PWT.U)    | 20,29               | 0,35             | 1,76         | 10 847               | 9,38         | 22,35  | 13,60     | 1,80 |
| ▲ Husky Energy (HSE)          | 25,70               | 0,44             | 1,74         | 8 957                | -14,56       | 33,08  | 24,87     | 1,20 |
| ▲ Nexen (NXY)                 | 21,71               | 0,36             | 1,69         | 11 731               | -13,92       | 27,31  | 20,34     | 0,20 |
| ▲ Enerplus Res. (ERF.U)       | 23,95               | 0,37             | 1,57         | 2 606                | -1,07        | 25,80  | 18,22     | 2,16 |
| ▲ Imperial Oil (IMO)          | 40,81               | 0,59             | 1,47         | 5 202                | 0,37         | 44,80  | 37,75     | 0,44 |
| ▲ Crescent Point En. (CPG)    | 38,44               | 0,55             | 1,45         | 5 589                | -2,66        | 43,69  | 33,45     | 2,76 |
| ▲ Pengrowth Energy (PGE.U)    | 10,07               | 0,14             | 1,41         | 6 698                | -0,79        | 12,00  | 8,50      | 0,84 |
| ▲ Transcanada (TRP)           | 36,62               | 0,29             | 0,80         | 14 952               | 1,19         | 38,16  | 30,01     | 1,60 |
| ▲ Arc Energy (AET.U)          | 20,05               | 0,12             | 0,60         | 9 162                | 0,55         | 22,78  | 15,92     | 1,20 |
| ▲ Talisman Energy (TLM)       | 17,63               | 0,08             | 0,46         | 26 401               | -10,46       | 20,86  | 15,71     | 0,25 |
| ▲ EnCana (ECA)                | 31,49               | 0,06             | 0,19         | 27 556               | -7,68        | 36,65  | 28,62     | 0,80 |
| ▲ Canadian Oil Sands (COS.U)  | 26,86               | -0,10            | -0,37        | 30 311               | -10,20       | 34,89  | 25,48     | 2,00 |
| <b>MATÉRIAUX</b>              | <b>3 025,32 pts</b> | <b>0,85</b>      | <b>0,17</b>  |                      |              |        |           |      |
| ▲ Semafo (SMF)                | 7,75                | 0,61             | 8,54         | 32 226               | 74,94        | 9,13   | 2,03      | 0,00 |
| ▲ Teck Cominco (TCK.B)        | 37,25               | 1,06             | 2,93         | 32 889               | 1,17         | 46,92  | 24,50     | 0,40 |
| ▲ Canam (CAM)                 | 7,46                | 0,16             | 2,19         | 88                   | 4,63         | 9,81   | 6,52      | 0,16 |
| ▲ Potash (POT)                | 108,76              | 1,15             | 1,07         | 11 239               | -4,92        | 130,69 | 88,68     | 0,40 |
| ▲ Cascades (CAS)              | 6,97                | 0,04             | 0,58         | 3 984                | -22,04       | 9,80   | 5,10      | 0,16 |
| ▲ Barrick (ABX)               | 42,46               | 0,20             | 0,47         | 35 177               | 2,41         | 50,53  | 35,70     | 0,48 |
| ▲ Osisko (OSK)                | 13,01               | 0,01             | 0,08         | 57 223               | 53,78        | 13,30  | 6,77      | 0,00 |
| ▼ Goldcorp (G)                | 39,76               | -0,54            | -1,34        | 35 051               | -3,85        | 48,37  | 35,12     | 0,18 |
| ▼ Tembec (TMB)                | 2,10                | -0,17            | -7,49        | 1 467                | 64,06        | 3,09   | 0,50      | 0,00 |
| <b>SERVICES PUBLICS</b>       | <b>1 739,51 pts</b> | <b>0,57</b>      | <b>2,22</b>  |                      |              |        |           |      |
| ▲ TransAlta (TA)              | 21,27               | 0,43             | 2,06         | 5 930                | -9,41        | 24,00  | 19,55     | 1,16 |
| ▲ Fortis (FTS)                | 29,41               | 0,16             | 0,55         | 21 637               | 2,55         | 29,51  | 21,60     | 1,12 |
| ▲ Innergex (INE)              | 8,71                | 0,00             | 0,00         | 367                  | 58,36        | 9,62   | 3,76      | 0,59 |
| ▲ Gaz Métro (GZM.U)           | 16,45               | -0,08            | -0,48        | 119                  | 0,30         | 17,17  | 14,75     | 2,24 |
| ▲ Canadian Utilities (CU)     | 48,44               | -0,37            | -0,76        | 958                  | 10,72        | 49,65  | 36,02     | 1,51 |
| ▲ Boralex (BLX)               | 8,57                | -0,08            | -0,92        | 345                  | -11,65       | 10,98  | 7,70      | 0,00 |
| <b>CONSOMMATION COURANTE</b>  | <b>1 514,50 pts</b> | <b>0,42</b>      | <b>-2,03</b> |                      |              |        |           |      |
| ▲ Weston (George) (WN)        | 80,59               | 2,08             | 2,65         | 956                  | 20,43        | 80,78  | 52        |      |

# LA PRESSE AFFAIRES INVESTIR

### DENRÉES

|                     | FERMETURE | VARIATION (%) |        |
|---------------------|-----------|---------------|--------|
|                     |           | 1 JOUR        | 1 AN   |
| Blé (SUS/boisseau)  | 6,80      | -1,91         | 23,81  |
| Cacao (SUS/livre)   | 1,39      | -0,78         | 4,19   |
| Café (SUS/livre)    | 1,67      | -3,39         | 25,25  |
| Mais (SUS/boisseau) | 3,90      | -0,26         | 8,80   |
| Soya (SUS/boisseau) | 10,54     | 0,02          | -10,23 |
| Sucre (SUS/livre)   | 0,19      | -4,18         | -2,87  |

### ÉNERGIE

|                             | FERMETURE | VARIATION (%) |       |
|-----------------------------|-----------|---------------|-------|
|                             |           | 1 JOUR        | 1 AN  |
| Essence (SUS/gallon)        | 2,19      | 0,94          | 5,78  |
| Gaz naturel (SUS/gigajoule) | 4,92      | -0,68         | 15,83 |
| Mazout (SUS/gallon)         | 2,20      | 2,01          | 17,41 |

### MÉTAUX

|                       | FERMETURE | VARIATION (%) |        |
|-----------------------|-----------|---------------|--------|
|                       |           | 1 J           | 1 AN   |
| Aluminium (SUS/livre) | 1,00      | 0,71          | 13,96  |
| Argent (SUS/once)     | 18,40     | -0,10         | 29,10  |
| Cuivre (SUS/livre)    | 3,34      | 0,33          | 23,24  |
| Étain (SUS/livre)     | 8,97      | -0,25         | 28,28  |
| Nickel (SUS/livre)    | 9,75      | 0,40          | 15,74  |
| Palladium (SUS/once)  | 506,45    | -1,82         | 105,04 |
| Platine (SUS/once)    | 1 584,60  | -1,10         | 27,82  |
| Plomb (SUS/livre)     | 0,99      | 4,34          | 11,62  |
| Zinc (SUS/livre)      | 0,93      | 2,95          | 13,72  |

### LES OBLIGATIONS

|                                  | COUPON | ÉCHÉANCE | PRIX   | REND. VAR. |
|----------------------------------|--------|----------|--------|------------|
| <b>LE GOUVERNEMENT DU CANADA</b> |        |          |        |            |
| Canada                           | 9,00   | 01-03-11 | 104,69 | 0,80 0,01  |
| Canada                           | 6,00   | 01-06-11 | 104,07 | 1,02 0,03  |
| Canada                           | 10,25  | 15-03-14 | 128,58 | 2,00 0,31  |
| Canada                           | 9,75   | 01-06-21 | 160,24 | 3,14 0,97  |
| Canada                           | 8,00   | 01-06-23 | 147,85 | 3,37 0,85  |
| Canada                           | 8,00   | 01-06-27 | 155,20 | 3,59 1,04  |
| Canada                           | 5,75   | 01-06-29 | 128,27 | 3,65 0,99  |

### LES PROVINCES

|               |       |          |        |           |
|---------------|-------|----------|--------|-----------|
| Hydro Québec  | 11,00 | 15-08-20 | 157,16 | 4,01 0,65 |
| Manitoba      | 7,75  | 22-12-25 | 138,23 | 4,32 0,79 |
| New Brunswick | 6,00  | 27-12-17 | 116,28 | 3,48 0,47 |
| Newfoundland  | 6,15  | 17-04-28 | 120,06 | 4,49 0,77 |
| Nova Scotia   | 6,60  | 01-06-27 | 124,35 | 4,51 0,76 |
| Ontario       | 6,25  | 25-08-28 | 120,67 | 4,55 0,78 |
| Ontario Hydro | 7,45  | 31-03-13 | 116,12 | 1,25 0,15 |
| Ontario Hydro | 8,50  | 26-05-25 | 144,38 | 4,39 0,79 |
| Ontario Hydro | 8,25  | 22-06-26 | 142,61 | 4,47 0,80 |
| PEI           | 8,50  | 27-10-15 | 126,44 | 2,99 0,37 |
| Québec        | 6,00  | 01-10-29 | 117,84 | 4,58 0,79 |

### LES CORPORATIONS

|              |      |          |        |           |
|--------------|------|----------|--------|-----------|
| Bell Canada  | 7,00 | 24-09-27 | 111,22 | 5,94 0,73 |
| Bombardier   | 7,35 | 22-12-26 | 99,50  | 7,40 0,00 |
| Cons Gas     | 6,10 | 19-05-28 | 112,72 | 5,01 0,78 |
| Gtaa         | 6,45 | 03-12-27 | 114,16 | 5,19 0,79 |
| Investors Gr | 6,65 | 13-12-27 | 105,33 | 6,14 0,71 |
| Wtcoast Éne  | 6,75 | 15-12-27 | 115,72 | 5,34 0,80 |

### TAUX D'INTÉRÊT

|                         | FERMETURE | RENDEMENT SEM. ANNÉE |       |
|-------------------------|-----------|----------------------|-------|
| <b>CANADA</b>           |           |                      |       |
| Taux d'escompte         | 1,00      | 0,00                 | 0,50  |
| Taux préférentiel       | 2,75      | 0,00                 | 0,50  |
| Fonds à un jour         | 0,75      | 0,00                 | 0,50  |
| Bons du Trésor (3 mois) | 0,66      | 0,04                 | 0,42  |
| Obligations (2 ans)     | 1,45      | -0,16                | 0,03  |
| Obligations (10 ans)    | 3,11      | -0,12                | -0,35 |

### ÉTATS-UNIS

|                         |      |       |       |
|-------------------------|------|-------|-------|
| Taux d'escompte         | 0,75 | 0,00  | 0,25  |
| Taux préférentiel       | 3,25 | 0,00  | 0,00  |
| Fed funds               | 0,25 | 0,00  | 0,00  |
| Bons du trésor (3 mois) | 0,14 | -0,01 | -0,03 |
| Obligations (2 ans)     | 0,53 | -0,10 | -0,65 |
| Obligations (10 ans)    | 2,91 | -0,14 | -0,73 |

### OR

New York

# 1 185,20 \$US

Variation 1 JOUR **+1,80 \$US**

Variation 1 SEM. **+2,35 %**

Variation 1 AN **+23,90 %**



# 97,67 ¢US

VARIATION **+0,42 ¢**

SOMME REQUISE POUR ACHETER

Un dollar US **102,39 ¢**



# 0,7383 €

VARIATION **-0,0035 €**

SOMME REQUISE POUR ACHETER

Un euro **1,3545 \$**

### LES DEVICES DANS LE MONDE

|                 |           |                |                  |           |                 |
|-----------------|-----------|----------------|------------------|-----------|-----------------|
| Afrique du Sud  | 1 \$ vaut | 7,11 rands     | Japon            | 1 \$ vaut | 83,87 yens      |
| Australie       | 1 \$ vaut | 1,07 dollar    | Liban            | 1 \$ vaut | 1 535,08 livres |
| Bésil           | 1 \$ vaut | 1,72 real      | Mexique          | 1 \$ vaut | 12,29 pesos     |
| Chine           | 1 \$ vaut | 6,62 renminbis | Norvège          | 1 \$ vaut | 5,82 couronnes  |
| Grande-Bretagne | 1 \$ vaut | 0,61 livre     | Nouvelle-Zélande | 1 \$ vaut | 1,33 dollar     |
| Hong-Kong       | 1 \$ vaut | 7,58 dollars   | Russie           | 1 \$ vaut | 29,04 roubles   |
| Inde            | 1 \$ vaut | 45,05 roupies  | Suède            | 1 \$ vaut | 6,92 couronnes  |
| Israël          | 1 \$ vaut | 3,68 n.shekels | Suisse           | 1 \$ vaut | 1,02 franc      |

# Wall Street se replie, Toronto avance

AGENCE FRANCE-PRESSE  
REVUE  
BOURSIÈRE

NEW YORK — La Bourse de New York s'est légèrement repliée hier, après avoir fini la veille à son plus haut niveau en trois mois, pénalisée par une série d'indicateurs économiques et de résultats d'entreprises décevants aux États-Unis.

L'indice Dow Jones a cédé 38,00 points (-0,36%), à 10 636,38 points, et le NASDAQ, à dominante technologique, 11,84 points, à 2283,52 points.

L'indice élargi Standard & Poor's 500 a reculé de 0,48% (5,40 points), à 1120,46 points.

« Vu toutes les mauvaises nouvelles, et la forte hausse (de lundi), le marché a plutôt bien tenu », estime Peter Cardillo, d'Avalon Partners. « C'est un bon signe sur le plan technique. »

Le Dow Jones avait gagné lundi 2% et fini au plus haut depuis la mi-mai.

Selon l'analyste, les courtiers ont fait preuve de prudence à la veille de la publication du rapport du cabinet ADP sur l'évolution de l'emploi dans le secteur privé en juillet aux États-Unis. Ces chiffres donneront un aperçu de ce que pourraient donner vendredi les statistiques officielles du chômage, un indicateur toujours attendu avec anxiété par les marchés.

En attendant, les indicateurs du jour ont une nouvelle fois reflété une économie américaine en ralentissement.

Les commandes industrielles ont baissé (-1,2%) en juin pour le deuxième mois d'affilée et plus que prévu. Les promesses de vente de logements ont continué de se replier (-2,6%). Les dépenses de consommation sont restées stables, comme les revenus des ménages, sans surprise.

Sur le front des entreprises, la saison des résultats

a été marquée par deux déceptions, avec les bénéfices trimestriels du groupe de produits de grande consommation Procter & Gamble et du chimiste Dow Chemical.

« C'est une bonne nouvelle que le marché ne baisse pas plus sur des données économiques plutôt médiocres, et aussi des déceptions » sur le plan

« Vu toutes les mauvaises nouvelles, et la forte hausse (de lundi), le marché a plutôt bien tenu », estime Peter Cardillo, d'Avalon Partners.

des résultats, estime Gregori Volokhine, de Meeschaert New York. « Cela indique une tendance haussière, parce qu'on aurait pu avoir des prises de bénéfices beaucoup plus importantes. »

Les actions du groupe de produits de grande consommation Procter & Gamble et du chimiste Dow Chemical ont chuté après la publication de résultats décevants, à l'inverse

de ceux du géant pharmaceutique Pfizer.

Pfizer (+5,56%) a signé la plus forte hausse au sein du Dow Jones. Il a publié un bénéfice trimestriel de 2,5 milliards US, en hausse de 9% en un an et meilleur qu'attendu, assorti de ventes en forte hausse grâce à l'intégration de Wyeth.

À l'inverse, Procter & Gamble (-3,4%) a tiré l'indice vedette vers le bas. Son profit trimestriel a chuté de 12%, tombant à 2,2 milliards US, performance inférieure aux prévisions des analystes. Son chiffre d'affaires a également déçu.

La Bourse de Toronto a laissé filer en fin de séance une partie des gains qu'elle avait enregistrés au cours de la journée, mais a tout de même su

clôturer avec une bonne progression, alors que les investisseurs sousespaient des données économiques contradictoires.

L'indice composé S&P/TSX a gagné 69,17 points, ou 0,6%, pour terminer la séance à 11 782,60 points, en cette première journée de négociation du mois d'août.

L'avancée a fait suite aux gains d'environ 2% enregistrés lundi sur les places boursières américaines, qui étaient fondés en bonne partie sur des données économiques encourageantes. La Bourse de Toronto était fermée lundi en raison d'un congé provincial.

L'humeur des investisseurs a toutefois été tempérée hier par des chiffres moins reluisants sur les dépenses et les revenus personnels aux États-Unis.

Le cours du pétrole s'est accru de 1,21 \$US pour atteindre 82,55 \$US le baril, alors que celui de l'or a crû de 2,10 \$US, à 1187,50 \$US l'once.

Le dollar canadien s'est apprécié de 0,42 cent US pour clôturer à 97,67 cents US.

## INDUSTRIE AURIFÈRE

# Gros prix, grosses transactions

HUGO FONTAINE

Le prix de l'or stimule les discussions dans l'industrie aurifère. Avec un total de quelque 32 milliards US, la valeur des fusions et acquisitions effectuées en 2010 atteint déjà un sommet, révèle une compilation faite par l'agence Bloomberg. Et l'année est loin d'être terminée.

Lundi, Kinross Gold Corp. et Red Back Mining ont annoncé le rachat de la deuxième par la première, une transaction de 7,1 milliards US.

« Si vous pensez que le prix de l'or est solide et qu'il grimpera encore, il est censé acquérir davantage de réserves ou de gisements en production », souligne Greg Fournier, spécialiste du secteur des mines et métaux de Merrill Lynch à Hong-Kong. L'once d'or s'échangeait à 1185,20 \$US hier, en progression de 1,80 \$US.

Selon M. Fournier, les grands acteurs mondiaux (Barrick, Newmont, Goldcorp et Kinross) continueront d'être très actifs sur la voie des acquisitions, voire des fusions.

Kinross, troisième producteur aurifère canadien, a fait un grand coup en proposant de racheter les actions de Red Back qu'il ne détient pas déjà, soit 90,6% du total. La valeur de l'offre est de 30,50 \$ l'action de Red Back.

Plusieurs analystes ont souligné la forte dilution de l'actionnariat de Kinross, qui émettra 425 millions de nouvelles actions dans le cadre de la transaction. Le titre (K) a d'ailleurs lâché 6,4% hier à la Bourse de Toronto, pour clôturer à son plus bas niveau depuis novembre 2008 (15,79 \$).

Compte tenu de cette dilution et de l'évaluation actuelle du titre de Kinross, l'analyste Tanya Jakusconeck, de la Financière Banque Nationale, s'est dite surprise que Kinross aille de l'avant à ce moment.

Mais la société de Toronto, qui prévoit produire 2,2 millions d'onces cette année grâce à ses mines situées aux États-Unis, en Amérique du Sud et en Russie, veut profiter du fort potentiel de croissance de Red Back Mining en Afrique.

Red Back, établie à Vancouver, compte extraire de 445 000 à

460 000 onces d'or de ses mines du Ghana et de Mauritanie en 2010.

Une fois la transaction conclue, les actionnaires de Kinross détiendront 63% de la nouvelle société, comparativement à 37% pour les actionnaires de Red Back.

Le titre de Red Back (RBI) a gagné 5,5% hier, à 27,45 \$.

### Semafo gagne 8,5%

Semafo (SMF), active en Afrique comme Red Back, a également vu son titre bondir hier, pour clôturer en hausse de 8,5%, à 7,75 \$. La minière montréalaise a annoncé hier matin des résultats de forage encourageants sur son site de Mana, au Burkina Faso. Elle doublera ainsi son budget d'exploration à cet endroit, budget qui atteindra donc 18,2 millions.

- Avec Bloomberg

# BP vend ses actifs en Colombie

AGENCE FRANCE-PRESSE

LONDRES — Le géant pétrolier britannique BP a conclu un accord portant sur la vente de ses actifs en Colombie au groupe colombien Ecopetrol et au canadien Talisman, pour la somme totale de 1,9 milliard US.

Dans un communiqué, le groupe britannique a indiqué hier qu'il vendait sa filiale

colombienne BP Exploration Company, responsable des activités d'exploration, de production, de transport de pétrole et de gaz de BP en Colombie, à un consortium constitué à 51% de la société pétrolière colombienne Ecopetrol et à 49% du groupe pétrolier canadien Talisman.

Lors de la publication de ses résultats trimestriels le 27

juillet, BP avait indiqué vouloir vendre en 18 mois 30 milliards US d'actifs, soit environ 10% de ce qu'il possède, après avoir subi une perte inévidente.

En effet, le groupe a enregistré au deuxième trimestre 2010 une perte de 16,9 milliards US, après avoir inscrit dans ses comptes de la période une charge de 32,2 milliards US, afin de couvrir la plupart des

frais techniques ou judiciaires liés à la plus grave pollution pétrolière de l'histoire provoquée par l'explosion dans le golfe du Mexique de la plateforme Deepwater Horizon le 20 avril.

BP avait déjà annoncé le 20 juillet un accord avec son concurrent américain Apache pour lui vendre pour 7 milliards US d'actifs, aux États-Unis, au Canada et en Égypte. La presse spéculait beaucoup sur les autres ventes que pourrait réaliser le groupe, qui espère mettre fin très prochainement à la marée noire en « taut » le puits qui fuit.

nement à la marée noire en « taut » le puits qui fuit.

Ainsi, la presse indienne a assuré à la fin du mois de juillet que les groupes indiens Reliance Industries et Essar Oil étaient en lice pour racheter des dépôts de carburant du britannique BP dans plusieurs pays africains.

Ce week-end, un hebdomadaire allemand, *Wirtschaftswoche*, croyait savoir que BP souhaitait céder ses stations-services Aral en Allemagne, mais le groupe a fait comprendre qu'il n'en était rien.

## MÉTÉO

TOUTE LA MÉTÉO SUR CYBERPRESSE.CA/METEO



### MONTRÉAL ET LA RÉGION

**AUJOURD'HUI** Ciel variable en matinée, risque d'orages violents en après-midi. Vents de l'ouest à 15 km/h tournant du sud-ouest à 20 km/h. Probabilité de précipitations: 60%. Facteur humidex 35.

**MAXIMUM**  
**28**

**DEMAIN** Plutôt nuageux avec quelques averses. Probabilité de précipitations: 60%.

**MAX / MIN**  
**28/16**

**CETTE NUIT** Possibilité d'orages cessant en soirée, passages nuageux au cours de la nuit. Vents légers. Probabilité de précipitations: 60%. Facteur humidex 31.

**MINIMUM**  
**22**

**VENDREDI** Plutôt nuageux avec averses isolées. Probabilité de précipitations: 40%.

**MAX / MIN**  
**21/13**

### AUJOURD'HUI

JOUR > début 5h42 / fin 20h18 / durée 14h36

©MétéoMédia 2010

### PRÉVISIONS RÉGIONALES

|                |        |       |
|----------------|--------|-------|
| Baie-Comeau    | Orages | 18 14 |
| Gatineau       | Orages | 28 19 |
| La Tuque       | Orages | 25 16 |
| Maniwaki       | Orages | 26 18 |
| Mont-Tremblant | Orages | 25 16 |
| Québec         | Orages | 25 19 |
| Rimouski       | Orages | 21 18 |
| Saguenay       | Orages | 25 18 |
| Sainte-Agathe  | Orages | 26 16 |
| Sherbrooke     | Orages | 27 19 |
| Thetford Mines | Orages | 25 18 |
| Trois-Rivières | Orages | 26 21 |
| Val-d'Or       | Orages | 24 14 |

### AU PAYS

|               |            |       |
|---------------|------------|-------|
| Calgary       | Beau       | 21 10 |
| Charlottetown | Pluie      | 23 19 |
| Edmonton      | Beau       | 23 14 |
| Fredericton   | Averses    | 26 18 |
| Halifax       | Pluie      | 23 18 |
| Ottawa        | Orages     | 28 20 |
| Regina        | Soleil     | 23 13 |
| Saint-Jean    | Variabile  | 23 17 |
| Saskatoon     | Ensoleillé | 23 13 |
| Toronto       | Variabile  | 30 22 |
| Vancouver     | Soleil     | 24 18 |
| Whitehorse    | Soleil     | 29 12 |
| Winnipeg      | Orages     | 23 15 |
| Yellowknife   | Variabile  | 19 12 |

### LE MONDE

|                |         |       |
|----------------|---------|-------|
| Bruxelles      | Beau    | 22 15 |
| Lisbonne       | Soleil  | 33 20 |
| Londres        | Nuageux | 22 17 |
| Los Angeles    | Beau    | 20 15 |
| Madrid         | Soleil  | 34 17 |
| Mexico         | Orages  | 22 10 |
| Moscou         | Soleil  | 39 21 |
| Paris          | Nuageux | 23 17 |
| Pékin          | Averses | 23 23 |
| Port-au-Prince | Orages  | 38 25 |
| Rio de Janeiro | Pluie   | 23 17 |
| Rome           | Soleil  | 31 19 |
| Tokyo          | Beau    | 30 26 |
| Washington     | Orages  | 32 25 |

### AU SOLEIL

|               |        |       |
|---------------|--------|-------|
| Atlantic City | Orages | 31 24 |
| Cape Cod      | Orages | 31 23 |
| Daytona Beach | Orages | 33 23 |
| Kennebunkport | Orages | 32 20 |
| Key West      | Orages | 30 28 |
| Miami         | Orages | 31 26 |
| Old Orchard   | Orages | 30 19 |
| Wild Wood     | Orages | 30 24 |

### AFFAIRES

|          |        |       |
|----------|--------|-------|
| Boston   | Orages | 31 23 |
| Chicago  | Orages | 32 21 |
| New York | Orages | 30 24 |

## LA PRESSE AFFAIRES

# Juillet fructueux pour GM et Chrysler aux États-Unis

AGENCE FRANCE-PRESSE

NEW YORK — Le constructeur américain General Motors (GM) a publié hier des ventes en nette hausse pour ses marques centrales au mois de juillet, Chrysler ayant aussi affiché de bons chiffres, mais leurs concurrents Ford et Toyota ont déçu.

Les ventes de GM ont atteint 199 692 véhicules le mois dernier aux États-Unis. Sans compter Hummer, Saturn et Pontiac, en train d'être fermées, et Saab, cédée au néerlandais Spyker, les ventes ont atteint 199 432 véhicules, en hausse de 24,6% en un an.

Le site internet spécialisé Edmund.Com prévoyait une hausse de 9,9% des ventes en incluant les marques non stratégiques.

Cadillac et Buick sont les marques qui ont montré le plus de vigueur, avec des ventes plus que doublées en un an. Chevrolet, qui représente le gros des ventes du groupe, a vu les siennes progresser de 12% en un an, et GMC, de 27%.

Le directeur des ventes pour les États-Unis, Don Johnson, s'est félicité, au cours d'une téléconférence, du fait que le numéro un américain de l'automobile, sorti de faillite il y a un an, « vend plus de voitures plus chères et avec moins d'incitations financières ».

Il a ajouté que le mois de juillet avait été « le meilleur pour les ventes au détail depuis deux ans ».

« Les stocks arrivent presque à leur fin, les aides gouvernementales aussi. Tant que l'essence reste sous 3\$US par gallon (3,78 litres), ce qui est critique pour notre secteur,



PHOTO FOURNIE PAR GM

Cadillac et Buick sont les marques qui ont montré le plus de vigueur chez General Motors, avec des ventes plus que doublées en un an. Sur la photo, la Buick LaCrosse 2010.

et que le chômage continue à baisser lentement», le groupe s'attend à des progrès des ventes dans tout le secteur.

M. Johnson a également noté « une hausse des ventes de camionnettes, un signe de vigueur sous-jacente de l'économie ».

## Ford déçoit

De son côté, Ford a dévoilé des ventes en hausse de 3,1% en un an aux États-Unis, moins que ce que les analystes prévoient.

En incluant toutes les marques du groupe (Ford, Lincoln, Volvo et Mercury), les ventes ont atteint 170 411 véhicules.

En excluant la marque suédoise Volvo, dont la vente

au chinois Geely vient d'être conclue, la progression passe à 4,6%. Elle est exclusivement due aux camions (+27,4%), les ventes de voitures et de véhicules utilitaires ayant reculé.

George Pipas, analyste des ventes maison, a affirmé, au cours d'une téléconférence, que les ventes aux parcs de véhicules commerciaux étaient « incroyablement soutenues » et que les ventes au détail étaient « conformes aux attentes ».

Les dirigeants du groupe ont justifié les ventes moins bonnes qu'attendu par la « saisonnalité » et un effet de comparaison défavorable avec juillet dernier, mois pendant lequel le programme de prime

à la casse gouvernementale avait été lancé pour stimuler les ventes automobiles.

Au début du mois de juin, le groupe avait annoncé qu'il allait abandonner la marque Mercury. Le démantèlement « se passe en douceur » et, d'ici la fin de l'année, le constructeur compte n'avoir que « très peu de Mercury en stock ».

## Chrysler surprend

Enfin, le plus petit des constructeurs américains, Chrysler, a de son côté annoncé hier une hausse de 5% en un an de ses ventes en juillet aux États-Unis, à 93 313 véhicules, mieux qu'attendu par les analystes d'Edmunds.com.

Il s'agit du « quatrième mois d'affilée de progression des

ventes » sur un an, fait remarquer Chrysler.

La hausse est surtout imputable à la marque de 4x4 de loisirs Jeep, alors que les marques Dodge et Chrysler ont vu baisser leurs ventes.

## Les japonais

Le japonais Toyota est resté au troisième rang des ventes de véhicules aux États-Unis le mois dernier avec 169 224 véhicules vendus, un recul de 6,8% en un an, plus accusé que ne le prévoient les analystes d'Edmunds.com.

Son compatriote Honda, numéro quatre du marché, a lui aussi enregistré un recul de ses ventes (-5,6%) à 112 437 véhicules.

# Les Américains ont préféré économiser en juin

ASSOCIATED PRESS

WASHINGTON — Les dépenses des ménages américains sont demeurées stables en juin, tout comme les revenus des consommateurs, de nouvelles indications que la relance économique a ralenti au printemps.

Le taux d'épargne des Américains atteint aussi son niveau le plus élevé en près d'un an.

Des données rendues publiques hier par le département du Commerce révèlent que les dépenses des ménages sont demeurées inchangées en juin. Il s'agit d'une troisième performance mensuelle décevante de suite. Les revenus ont aussi mal fait, chutant à leur niveau le plus faible des neuf derniers mois.

Ce manque de croissance des dépenses et des revenus démontre que l'économie

70% de l'activité économique américaine.

Une partie de la faiblesse des revenus enregistrée en juin découle de la disparition de milliers d'emplois temporaires associés au recensement, ce qui a retranché 3,4 milliards US à la masse salariale du gouvernement fédéral.

Les économistes attendaient une hausse de 0,2% des revenus et une hausse modeste des dépenses des ménages.

## Inflation

En outre, la publication d'un nouvel indicateur témoignant d'un ralentissement brutal de la hausse des prix aux États-Unis pourrait pousser la banque centrale américaine à prendre des mesures antidéflation à sa réunion de politique monétaire du 10 août.

Selon l'indice des prix associés aux dépenses de consom-

Une partie de la faiblesse des revenus enregistrée en juin découle de la disparition de milliers d'emplois temporaires associés au recensement.

a terminé le deuxième trimestre sur une note faible. Plusieurs économistes prédisent que la croissance ralentira encore davantage pendant le deuxième semestre, quand le taux de chômage élevé, la confiance chambranlante des consommateurs et de nouveaux problèmes sur le marché immobilier viendront ébranler la reprise entamée il y a un an.

Le taux d'épargne personnelle a atteint 6,4% en juin, son niveau le plus élevé en près d'un an. Ce taux est maintenant environ trois fois supérieur à la moyenne nationale de 2,1% calculée en 2007, avant le début de la récession.

Des épargnes plus importantes freinent les dépenses à court terme, même si elles permettent aux consommateurs de remettre de l'ordre dans leurs finances personnelles. Les dépenses des ménages représentent

mation des ménages (PCE) publié par le département du Commerce, l'inflation a diminué à 1,4% sur un an en juin.

Elle apparaît ainsi supérieure à la hausse des prix de 1,1% sur un an en juin révélée par l'indice des prix à la consommation (CPI) publié le 16 juillet par le département du Travail, mais le PCE est l'indice que privilégie la Réserve fédérale (Fed) pour la conduite de sa politique monétaire.

Or, la progression du PCE apparaît désormais manifestement inférieure à ce que la Fed juge souhaitable: une hausse comprise entre 1,7% à 2,0%.

Qui plus est, la Fed prévoit que sa hausse ralentira davantage dans les mois à venir puisqu'elle table sur une hausse des prix comprise entre 1,0 et 1,1% pour l'ensemble de 2010, et encore très faible en 2011 et 2012.

## AVIS LÉGAUX - APPELS D'OFFRES - SOUMISSIONS - ENCANS

**Appel d'offres**

**Montréal**

Service de l'eau  
Direction de l'eau potable

Des soumissions sont demandées et devront être reçues, avant 14h à la date ci-dessous, à la Direction du greffe de la Ville de Montréal à l'attention du greffier, 275 rue Notre-Dame Est, bureau R-134, Montréal H2Y 1C6, pour:

**Catégorie:** Travaux de fourniture et d'installation  
**Appel d'offres:** 9904  
**Descriptif:** Mise à niveau, usines Atwater et Charles-J. Des Bailleurs  
Mécanique de procédé, dosage de produits chimiques  
**Date d'ouverture:** 25 août 2010  
**Dépôt de garantie:** 10% du montant de la soumission (cautionnement de soumission, chèque visé ou lettre de garantie bancaire irrévocable et inconditionnelle)  
**Documents:** Les documents relatifs à cet appel d'offres seront disponibles à compter du 4 août 2010 à l'usine Atwater, 3161, rue Joseph, porte 26, 3e étage, Tour Sud, Verdun, H4G 1H8 (entre 8h30 et 12 h et entre 13 h et 16 h), contre un paiement de 250,00\$, non remboursable.  
**Renseignements:** Lisette Lallemand 514-872-7941  
**Visite des lieux:** Une visite des lieux aura lieu le 11 août 2010 à 10h à l'usine Atwater et le 11 août 2010 à 13h30 à l'usine Charles-J. Des Bailleurs. Cette visite n'est pas obligatoire.  
**Vente du cahier des charges:** Lisette Lallemand  
Téléphone: 514 872-7941  
Télécopieur: 514 872-2898  
Tout paiement doit être fait au comptant ou sous forme de chèque certifié à l'ordre de: Ville de Montréal.  
Pour être considérée, toute soumission doit être présentée sur les formulaires préparés par la Ville et transmise dans l'enveloppe prévue à cette fin.  
Les soumissions reçues seront ouvertes publiquement dans les locaux de la Direction du greffe à l'hôtel de ville, immédiatement après l'expiration du délai fixé pour leur réception.  
La Ville de Montréal ne s'engage à accepter ni la plus basse ni aucune des soumissions reçues et n'assume aucune obligation de quelque nature que ce soit envers le ou les soumissionnaires.  
Ces travaux sont réalisés grâce à la participation financière du gouvernement du Canada, du gouvernement du Québec et de la Ville de Montréal.  
Montréal, 4 août 2010

Le greffier de la Ville  
Me Yves Saindon

**cyberpresse.ca**

Le blogue de SOPHIE COUSINEAU

Intervenez et commentez.



<http://blogues.cyberpresse.ca/cousineau>

Le conseil d'administration du Groupe TMX Inc. a déclaré un dividende de 0,38 \$ par action ordinaire en circulation, payable le 27 août 2010 aux actionnaires inscrits à la fermeture des bureaux le 13 août 2010.

Sharon C. Pel  
Première vice-présidente,  
Chef des affaires juridiques et  
commerciales  
Groupe TMX inc.



**CASILOC**

inc.

**APPEL D'OFFRES**

**LOT 2530 - AJOUT ET RÉFECTION - ASCENSEURS PAVILLON DE LA FRANCE**

**TRAVAUX DE MODERNISATION AU CASINO DE MONTRÉAL**

Les entrepreneurs peuvent obtenir de l'information sur cet appel d'offres en visitant le site internet de l'entreprise : [www.casiloc.com](http://www.casiloc.com)

**OACIQ**

ORGANISME D'AUTORÉGLEMENTATION DU COURTAGE IMMOBILIER DU QUÉBEC

**AVIS DE SUSPENSION DU PERMIS DE M. HENRY GARDY LAGARDÈRE (Dossier : 33-09-1236)**

**AVIS est donné par les présentes** que M. Henry Gardy Lagardère, ayant été détenteur d'un certificat d'agent immobilier affilié (C5387) et ayant exercé dans un établissement situé à Beaulieu, a été trouvé coupable par le comité de discipline de l'Organisme d'autoréglementation du courtage immobilier du Québec de l'infraction résumée comme suit :

1er chef : Entre le ou vers le mois de septembre 2007 et le ou vers le mois de décembre 2007, à l'occasion des démarches entreprises en vue de l'obtention d'un financement hypothécaire pour lui-même relativement à un immeuble, avoir fait une demande de financement par l'entremise de son frère, agent immobilier, sachant ou devant savoir que de faux documents et informations seraient transmis à l'institution prêteuse au soutien de ladite demande; le tout contrairement aux articles 1 et 13 des Règles de déontologie de l'ACIQU.

Le 17 mai 2010, le comité de discipline a imposé à M. Henry Gardy Lagardère la suspension de son certificat pour une période d'une (1) année sur le chef no 1 de la plainte, et lui a interdit de demander la reprise d'effet ou la délivrance de tout certificat avant la fin de cette période.

Si toutefois, le certificat de l'intimé fait l'objet d'une suspension ou est expiré au moment de l'expiration des délais d'appel, la période de suspension et d'interdiction ici ordonnée prendra effet au moment de toute demande de reprise d'effet ou de délivrance de tout permis de la part de l'intimé.

Compte tenu que M. Henry Gardy Lagardère ne détient aucun permis, tout permis sera suspendu pour une période de quatre-vingt-dix (90) jours à compter de toute demande de délivrance de sa part.

Le présent avis est donné en vertu de l'article 98.1 de la Loi sur le courtage immobilier (L.R.Q., c. C-73.2) et de l'article 33 du Règlement sur la délivrance des permis de courtier ou d'agence.

En vertu de l'article 143 de la Loi sur le courtage immobilier, l'Association des courtiers et agents immobiliers du Québec est devenue, depuis le 1er mai 2010, l'Organisme d'autoréglementation du courtage immobilier du Québec.

Brossard, ce 21 juin 2010  
Chantal Peltier  
Secrétaire du comité de discipline

**AÉROPORTS DE MONTRÉAL**

**APPELS D'OFFRES**

**APPROVISIONNEMENT**

Les entrepreneurs et les fournisseurs de biens et services peuvent obtenir plus d'informations sur nos appels d'offres en cours en consultant la section « APPELS D'OFFRES » dans notre site internet à l'adresse suivante : [www.admtl.com](http://www.admtl.com)

**Appels d'offres**

**Montréal**

Direction générale – Direction de l'approvisionnement

Des soumissions sont demandées et devront être reçues, avant 14h aux dates ci-dessous, à la Direction du greffe de la Ville de Montréal à l'attention du greffier, 275, rue Notre-Dame Est, bureau R-134, Montréal H2Y 1C6, pour:

**Catégorie :** Biens et services  
**Appel d'offres :** 10-11327  
**Descriptif :** Surveillance d'édifices pour le SPVM  
**Date d'ouverture :** 23 août 2010  
**Dépôt de garantie :** Aucun  
**Renseignements :** Mathieu Crôteau, agent d'approvisionnement 514-872-1028  
**Catégorie :** Services professionnels  
**Appel d'offres :** 10-11360  
**Descriptif :** Services professionnels pour obtenir les services actuels en support pour l'administration des régimes de retraite.

**Date d'ouverture :** 8 septembre 2010  
**Dépôt de garantie :** Aucun  
**Renseignements :** Ghislaine Lachapelle, agente d'approvisionnement 514-872-1858  
Pour être considérée, toute soumission devra être présentée sur les formulaires spécialement préparés à cette fin.  
**Documents :** Les documents relatifs à ces appels d'offres seront disponibles à compter du 4 août 2010.  
Les personnes et les entreprises intéressées par ce contrat peuvent se procurer les documents de soumission en s'adressant au Service électronique d'appels d'offres (SEAO) en communiquant avec un des représentants par téléphone au 1 866 669-7326 ou au 514 856-6600, ou en consultant le site Web [www.seao.ca](http://www.seao.ca).  
Les documents peuvent être obtenus au coût établi par le SEAO.  
Chaque soumission doit être placée dans une enveloppe cachetée et portant l'identification fourni en annexe du document d'appel d'offres.  
Les soumissions reçues seront ouvertes publiquement dans les locaux de la Direction du greffe à l'hôtel de ville, immédiatement après l'expiration du délai fixé pour leur réception.  
La Ville de Montréal ne s'engage à accepter ni la plus basse ni aucune des soumissions reçues et n'assume aucune obligation de quelque nature que ce soit envers le ou les soumissionnaires.  
Montréal, le 4 août 2010

Le greffier de la Ville  
Me Yves Saindon