

La réunification crée la violence chez les Coréens

SEOUL (AFP, AP) — Plus de 10 000 étudiants et opposants sud-coréens se sont violemment affrontés à la police dans les rues de Séoul, hier, alors qu'ils entamaient une marche de 70 kilomètres vers la frontière nord-coréenne en faveur de la réunification de la péninsule, à l'occasion du 45e anniversaire de la libération de la Corée de l'occupation japonaise.

La police a révélé que 350 personnes ont été arrêtées et plus de cent autres blessées.

De leur côté, 116 marcheurs nord-coréens arrivés le même jour au village-frontière de Panmunjom, et qui demandaient à être autorisés à se rendre au sud, ont été refoulés par les militaires sud-coréens.

Ces incidents interviennent alors que Pyongyang et Séoul, les deux capitales rivales, s'étaient engagées à ouvrir la frontière pour la première fois durant quelques jours à leur concitoyens pour l'anniversaire de la libération de la Corée et dans le cadre des « petits pas » vers la réunification du nord communiste avec le sud capitaliste.

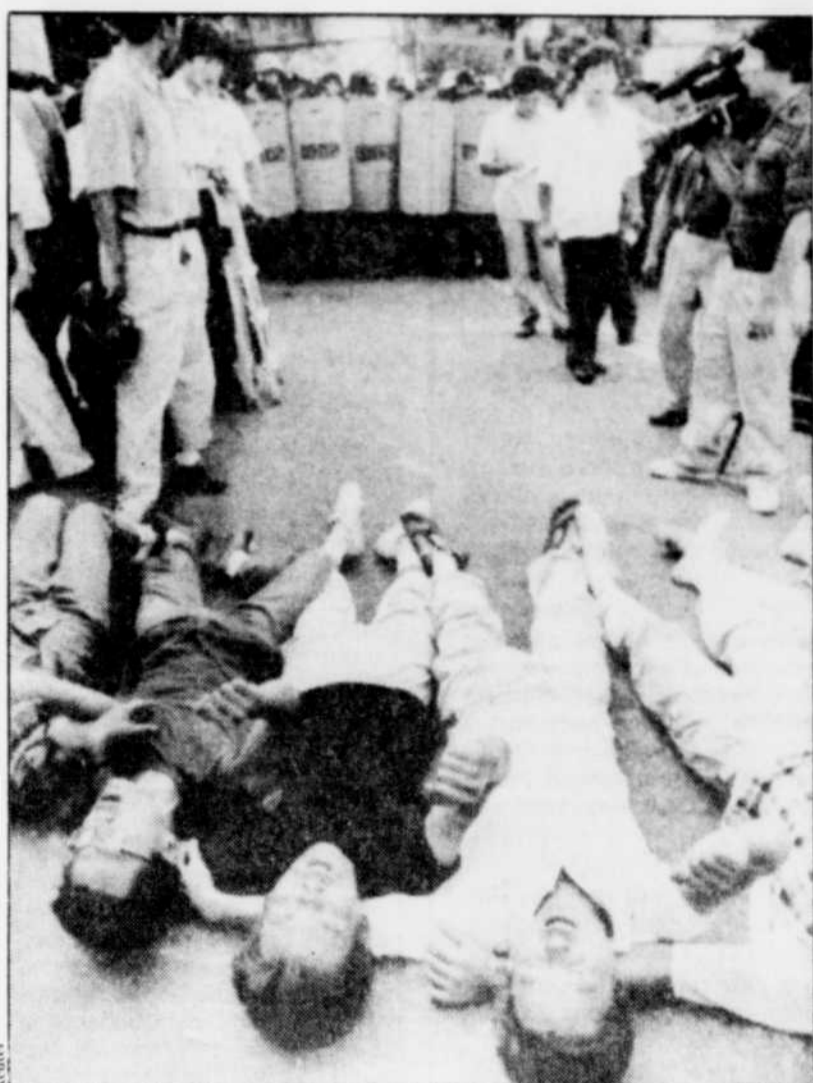
Mais les autorités communistes du nord et celles, pro-occidentales, du sud, y ont mis des conditions jugées inacceptables de part et d'autre.

Les étudiants sud-coréens de l'Université de Yonsei, la plus grande de Séoul, se sont heurtés durant près de trois heures à quelque 2000 policiers anti-émeutes, bombardés de « cocktails Molotov » et autres projectiles.

Hier soir, alors que les rues du centre de Séoul étaient encore emplies de gaz lacrymogènes tirés depuis des véhicules blindés, plusieurs milliers d'étudiants étaient toujours bloqués à l'intérieur du campus de Yonsei, encerclés par les policiers.

Les manifestants scandaient des slogans anti-américains comme « Notre rêve est la réunification, chassons les Yankees qui y font obstacle », accusant les 43 000 soldats américains stationnés en Corée du Sud de perpétuer la division de la péninsule entre le sud capitaliste et le nord communiste.

Pour réduire la tension dans la péninsule, incidemment, Washington songe à revenir sur sa décision de placer la Corée du Nord sur sa liste des États terroristes. Cette décision a fait suite aux confessions d'une jeune femme qui avait avoué avoir saboté un avion de ligne sur ordre de la Corée du Nord. L'avion avait disparu au-dessus de la Birmanie le 29 novembre 1987, avec 115 personnes à bord.



Des étudiants radicaux de l'université Yonsei de Séoul, en Corée du Sud s'adonne à ce sit-in dans leur marche vers la Corée du Nord alors que les forces policières leur barrent la route.

Des Noirs s'entre-tuent dans trois villes d'Afrique du Sud

JOHANNESBURG (AFP, AP) — La plus sanglante explosion de violence jamais enregistrée en Afrique du Sud entre factions noires rivales a fait au moins 140 morts et plus de 300 blessés depuis lundi dans trois cités noires proches de Johannesburg.

Les combats, entamés dimanche et qui se sont poursuivis la nuit dernière malgré une présence massive de policiers et soldats, ont pris l'allure d'une véritable guerre à Tokoza, Kattlehong et Vosloorus (35 km au sud-est de Johannesburg) entre Zoulous et Xhosas, les deux plus importantes ethnies noires d'Afrique du Sud.

Les deux groupes s'opposent à l'apartheid mais ils sont divisés par des rivalités de leadership, des loyautés tribales ainsi que par des visions différentes de l'Afrique du Sud de demain.

Sur place, de nombreux résidents, apeurés, décriaient ces événements comme un nouvel affrontement entre militants du parti zoulou Inkatha (conservateur) et sympathisants du Congrès national africain (ANC, socialiste), le plus important mouvement noir du pays, dont de nombreux dirigeants, à commencer par son leader Nelson Mandela, sont des Xhosas.

Le bain de sang a pour origine la mort, dimanche, d'un habitant xhosa du camp de squatters de Phola Park, près de Tokoza, victi-

me d'une attaque des résidents d'un « hostel », un foyer pour travailleurs.

Réaction en chaîne

Les autres squatters attaquaient alors un autre foyer peuplé essentiellement par des Zoulous pour venger leur camarade, déclenchant une réaction en chaîne.

Selon des témoins, une véritable armée de plusieurs centaines de Xhosas, armés de grenades et d'engins incendiaires, se dirigeait ainsi hier vers des foyers de Vosloorus pour y attaquer des Zoulous.

Il s'agissait apparemment de Xhosas ayant fui ces « hostels » dans la matinée pour échapper à une attaque des Zoulous, et cherchant ensuite à se venger.

À Kattlehong, un résident xhosa, qui a requis l'anonymat, a affirmé qu'un groupe de « plus de 2000 » Zoulous brandissant des revolvers, des assegais (lances), des couteaux et des pangas (machettes) avait attaqué le camp de squatters de Crossroads tôt hier-credi matin. À l'en croire, la police n'avait « rien fait » pour empêcher le massacre.

Les pires manifestations depuis un an

La crise économique en RDA a raison de quatre ministres

BERLIN (AP, AFP) — Alors que la RDA s'enfonçait chaque jour davantage dans la crise économique, le premier ministre Lothar de Maizière (Union chrétienne-démocrate CDU) a congédié ou « démissionné » quatre de ses ministres qui en sont les boucs émissaires dont celui de l'Agriculture, lequel a reçu hier des oeufs de la part de fermiers en colère.

Ces ministres ne seront pas remplacés et leur tâche sera accomplie par les secrétaires d'Etat, a précisé M. de Maizière.

Qui plus est, le premier ministre a suspendu indéfiniment son secrétaire général, Martin Kirchner, que la presse ouest-allemande, notamment le *Stern*, a maintes fois accusé de collaboration avec l'ancienne police secrète (la Stasi) qui continue d'empoisonner la jeune démocratie est-allemande.

Le départ des Finances de M. Walter Romberg, 63 ans, est la conséquence de « dissensions insurmontables » en matière économique au sein de la coalition au pouvoir à Berlin-Est depuis le 12 avril, a expliqué M. de Maizière lors d'une conférence de presse impromptue.

M. Romberg « n'est pas prêt à accepter les directives du premier ministre » dans les négociations sur le traité d'Etat inter-allemand fixant les conditions de l'union politique allemande, a-t-il ajouté.

Le chef du gouvernement « commet une erreur fondamenta-

le s'il croit que la situation en RDA va s'améliorer en licenciant ceux qui nomment les vrais problèmes par leur nom », a commenté le président du SPD, Wolfgang Thierse.

M. Romberg avait été déjà vivement attaqué lors des négociations du traité sur l'union économique, monétaire et sociale entrée en vigueur le 1er juillet, par les conservateurs de Bonn et de Berlin-Est qui lui reprochaient ses exigences financières.

Le ministre des Finances expliquait quant à lui qu'il refusait de brader la RDA et avait brandi à plusieurs reprises la menace de sa démission s'il n'était pas fait droit à ses demandes.

Les compétences du ministre de l'Economie Gerhard Pohl, absent des négociations inter-allemandes, ont toujours été mises en doute tant dans les rangs de ses amis politiques que de l'opposition.

Ancien directeur de la recherche d'une usine textile de Forst (Sud-Est), il en avait été licencié pour raisons politiques selon lui,

pour incompétence selon l'opposition de gauche.

Depuis 1989

En remettant sa démission, M. Peter Pollack, 59 ans, a exaucé le vœu des quelque 250 000 agriculteurs est-allemands qui avaient participé le jour même aux plus importantes manifestations depuis les rassemblements de la révolution de l'automne 1989, pour protester contre la « liquidation de l'agriculture est-allemande » incapable de s'intégrer à un système d'économie de marché.

Dans le même temps environ 700 000 exploitants agricoles, maraîchers et forestiers ont cessé le travail pendant deux heures.

La démission à la Justice de M. Kurt Wuensche, 60 ans, déposée par l'intéressé depuis « quelques temps » sur le bureau du premier ministre, selon M. de Maizière, met fin à une vive controverse.

M. Wuensche était en effet le seul ministre du premier gouvernement démocratique est-allemand à avoir détenu un portefeuille dans la RDA stalinienne, celui de la Justice, de 1967 à 1972.

Membre de l'ancien Parti libéral LDPD, allié durant 40 ans du parti communiste SED, puis du nouveau LDP, il en a démissionné le 3 juillet en raison des controverses sur son passé. Deux anciens condamnés politiques mènent une grève de la faim pour obtenir son départ.

Moscou amnistie les exilés

MOSCOU (AFP, AP) — Mikhaïl Gorbatchev a réintégré hier dans leur citoyenneté tous les Soviétiques qui en avaient été privés entre 1966 et 1988, notamment le plus célèbre d'entre eux, le prix Nobel de littérature Alexandre Soljenitsyne, devenu symbole de la dissidence soviétique depuis la publication de « L'Archipel du Goulag ».

avaient fait l'objet d'une mesure similaire.

Par cette décision globale, M. Gorbatchev supprime ainsi un des derniers fantômes d'une époque que la direction soviétique veut révoluer. Durant son long règne (1964-1982), l'ancien numéro un soviétique Léonid Brejnev avait privé de nombreux dissidents de leur citoyenneté, sous prétexte d'actes « antisoviétiques ».

La direction soviétique actuelle avait déjà pris ces derniers mois des mesures dans ce sens, mais à titre individuel, notamment en faveur du violoncelliste Mstislav Rostropovitch et de son épouse Galina Vichnevskaja. Le 30 juin, les écrivains Alexandre Zinoviev et Vladimir Maximov, ainsi que le biologiste Jaures Medvedev,

« aux yeux du KGB (les services de renseignement soviétique), n'ont pas été privés de leur citoyenneté lorsqu'ils ont demandé l'asile politique à l'étranger.

De son côté, l'écrivain en exil Vladimir Boukovski a regretté que les autorités soviétiques n'aient toujours pas annulé les condamnations à des peines de prison de nombreux dissidents, en commentant la décision du président Gorbatchev.

« Le plus important, c'est qu'ils (des Soviétiques) n'ont toujours pas annulé nos condamnations à des peines de prison. J'ai encore six ans de prison à faire en Union soviétique », a-t-il précisé, depuis Cambridge, au nord de Londres.

Quant à Soljenitsyne, il n'a jamais demandé qu'on lui rende sa citoyenneté et a fait savoir qu'il refuserait de revenir dans son pays tant que « l'Archipel du Goulag » n'y serait pas publié. Or ce livre est désormais édité et la revue « Novy Mir » le reproduit depuis août 1989.

PRÊTS À S'ÉVADER !



PRÉ-VENTE DE BILLETS DE SAISON 1990-1991

L'évasion est plus que jamais à votre portée! Comme à chaque année, nous vous offrons un rabais si vous vous procurez votre billet de saison 1990-1991 avant le 31 octobre. Mais pour contrer les effets de la T.P.S., un prix exceptionnel vous est offert jusqu'au 31 août. Profitez-en!

Prenez la fuite au Relais de Lac-Beauport et découvrez des pistes enneigées et éclairées au maximum. En famille, trou-

vez-y aussi un chalet moderne et chaleureux, le télésiège quadruple débrayable ultra-rapide et surtout, toute l'ambiance de liberté de skieurs branchés sur l'évasion et la détente familiale.

Le Relais, de loin le plus près pour l'évasion.

Pour plus d'information, composez dès aujourd'hui le 849-1851.

LE RELAIS
CENTRE DE SKI
LAC-BEAUPORT, QUÉBEC

TARIFS SAISON 1990-1991

| ABONNEMENT DE SAISON | Avant | | Après |
|----------------------------------|------------|---------------|---------------|
| | 31 août 90 | 31 octobre 90 | 31 octobre 90 |
| PLAN INDIVIDUEL | | | |
| 21 ans et plus | 400,00 \$ | 425,00 \$ | 450,00 \$ |
| 14 à 20 ans | 375,00 \$ | 400,00 \$ | 425,00 \$ |
| 7 à 13 ans ou 60 ans et plus | 300,00 \$ | 325,00 \$ | 350,00 \$ |
| 6 ans et moins | gratuit | gratuit | gratuit |
| Tous les soirs à partir de 16h00 | 215,00 \$ | 230,00 \$ | 245,00 \$ |
| Toutes taxes incluses | | | |
| PLAN FAMILIAL | | | |
| 1 ^{er} billet | 400,00 \$ | 425,00 \$ | 450,00 \$ |
| 2 ^e billet | 375,00 \$ | 400,00 \$ | 425,00 \$ |
| 3 ^e billet | 275,00 \$ | 300,00 \$ | 325,00 \$ |
| 4 ^e billet | 135,00 \$ | 150,00 \$ | 165,00 \$ |
| 5 ^e billet | 90,00 \$ | 100,00 \$ | 110,00 \$ |
| Toutes taxes incluses | | | |

Gagnant du Flocon d'Or 1990 décerné à la station la plus améliorée du Québec.

LES ARTS ET SPECTACLES

Tordre le cou aux préjugés

Radio-Québec ne présente-t-elle que des émissions psychosociopolitico-philosophiques ?

On le croirait si on ne se fiait qu'aux cotes d'écoute qui restent décevantes malgré des émissions de grande qualité.

La campagne publicitaire de Radio-Québec va tenter de « tordre le cou aux préjugés » cet automne. Radio-Québec, ce n'est pas juste « des shows de chaise, des émissions 10 ans en retard, des vieux films, du placotage, des documentaires d'animaux ou des émissions pour enfants » diront les messages.

Ce n'est pas seulement la période des questions de l'Assemblée nationale, aurait-on pu ajouter !

Du neuf et du vieux

Radio-Québec n'annonce pas de virage majeur de programmation. On sent toutefois un effort pour resserrer le mandat « éducatif » sans tomber dans l'ennui. La matinée est consacrée à l'enseignement, l'après-midi aux reprises. La programmation originale commence à 17 h. De nouveaux épisodes de *Robin et Stella*, *Catimini*, *Le Club des 100 watts*, *Passe-Partout* sont prévus. Des émissions originales comme *C'est la vie*, *Omniscience* (vendue dans 40 pays), *Tandem* reviennent.

On verra un rebrassage d'animateurs, d'horaires, un élargissement des participations régionales au sein de six magazines. Bref, on fait du neuf avec du vieux.

Le meilleur exemple, c'est *Tele-service* à 18 h 30 avec Gérard Marie-Boivin à l'animation. Après deux tentatives infructueuses pour remplacer cette formule, on revient à la vieille recette qui fait appel à la complicité d'une équipe autour d'une table : Dominique Lajeunesse fille de Janette, Yves Mondoux, Danièle Bombardier, Guy Rosa causeront d'actualité et des petites choses de la vie.

Au rayon des nouveautés

Il y a quand même des nouveautés dans cette grille d'automne : « Rideau » le mardi à 20 h qui se lèvera sur toutes les formes d'art. Un grand nombre de documents, concerts ont été acquis à l'étranger : le violoncelliste Paul Tortelier, la danseuse Sylvie Guillem, Claudio Arrau, Lee Konitz, le *Kabuki* de Maurice Béjart, des concerts Mozart et Salieri sont au programme. Comme des productions québécoises : *Les dernières fougères* de Michel d'Astous mise en scène par André Brassard... etc.

Les entrevues de Stéphane Bureau se glisseront une fois par mois dans cette émission animée par François Dompierre.

Au rayon nouveautés, un quiz, *Les colles buissonnières* sur la langue française qui mettra en concurrence des écoliers de 4e et 5e secondaire. Il sera animé par Pierre Therrien, avec le champion d'orthographe Stéphane Ethier comme grand juge.

Aussi le jeudi 20 h jusqu'en novembre, *La bourse et la vie*, une série britannique doublée (accent pointu) en France. Les nouveaux épisodes de *La trentaine* seront diffusés en novembre.

Des grands spéciaux sont au programme : *Alphonse Desjardins*, miniserie produite par Claude Héroux diffusée les 16 et 17 octobre. En période de sondages bien sûr ! Un spécial chanson francophone à New York est prévu le 25 novembre. *La quête du Nerval*, un récit



Ghislaine
RHEAULT

d'expédition au nord de la terre de Baffin ouvrira la saison le 2 septembre 20 h.

On verra le téléthon de la dystrophie musculaire, les championnats d'orthographe fin novembre, quatre nouveaux épisodes *Avec un grand A* de Janette Bertrand en version d'une heure trente. L'un des épisodes montrera les amours torturantes d'un prêtre (Yves Jacques) avec Marie Tifo. On sent que Janette Bertrand a trouvé là un sujet à sa mesure.

Animateurs: grand « bumping »

À la suite du départ de Claire Lamarche, le « bumping » des animateurs se poursuit. Louise Josée Mondoux est remplacée par Gérard-Marie Boivin à *Tele-service*. Elle remplace Marguerite Blais à *Visa Santé*. Michel Viens prend le podium de Claire Lamarche à *Droit de Parole*, Ernest Godin celui de Gérard-Marie Boivin à *Transitions*. Marie-Christine Trottière reste seule à *Consommation*. Pierre Beland, un scientifique, anime le magazine *Feu vert* sur l'environnement.

Horaire revu

Radio-Québec change plusieurs émissions de case horaire : *Première ligne* en version d'une demi-heure ouvre la soirée du vendredi. *Nord-Sud* est déplacé du mercredi au lundi 21 h.

Le téléroman *Tandem* profitera de la case rentable du vendredi, 21 h, entre *Droit de parole* et *Parler pour parler*. *Questions d'argent* revient le jeudi 19 h 30, *Lumières* le mardi 19 h 30.

Mais on peut se demander si *Rideau* (le mardi 20 h) ne risque pas de passer sous le tapis avec la concurrence de *Cormoran* et de *Chambre en ville* aux autres réseaux.

Du bon cinéma

À Radio-Québec, on pourra encore engranger du bon cinéma. *Pelle le conquérant*, *Le Festin de Babette*, *L'insoutenable légèreté de l'être* font notamment partie des nombreuses primeurs.

Le magazine *Le Clap* avec Pierre Therrien a maintenant un créneau fixe le dimanche à 19 h 30.

Les régions

Il ne reste plus que quatre bureaux régionaux de Radio-Québec. Mais des équipes régionales participent à six émissions différentes. Ce qui est une manière efficace d'intégrer les régions à la programmation disait hier le vice-président aux programmes M. Pierre Roy.

N'empêche qu'une « constituante » de Radio-Québec dans la Capitale, ce ne serait sûrement pas un luxe !

Les équipes participent à *Première ligne*, *Feu vert*, *Québec Inc* où Louis Bergeron fait un retour, *Transitions*, *Profession prof*.

Et l'actualité?

Radio-Québec a fait un vrai lancement « national » hier en diffusant simultanément ce spectacle annuel en circuit fermé dans ses bureaux régionaux, et au complexe G à Québec.

On n'a rien su toutefois des sujets chauds de Janette Bertrand à *Parler pour parler*? Elle les garde pour elle... Elle ne veut pas qu'on la « copisse » disait-elle ironiquement. Michel Viens suivra pour sa part l'actualité à *Droit de parole* et ne jouera pas dans les platebandes de Janette.

Première ligne avait déjà prévu avant la crise parler des Américains à la fin septembre. Pour la rentrée, on s'attaque au « burn out »... Celui des policiers de la SQ peut-être ?

Le Festival du film de Québec dévoile une partie de sa programmation

C'est une liste partielle et encore imprécise qu'a présentée hier, en conférence de presse, le président du Festival international du film de Québec, M. Serge Losique.

par FRANCINE JULIEN
LE SOLEIL

Les noms de trente-neuf des 50 films qui seront présentés au Cinéplex Odeon de Place Charest du 5 au 11 septembre ont été dévoilés, hier. C'est un film français qui donnera le coup d'envoi du 5e Festival : *Alberto Express*, d'Arthur Joffe, qui met en vedette Sergio Castellitto, Nino Manfredi et Jeanne Moreau. Exceptionnellement, les films d'ouverture et de fermeture (dont le titre n'a pas encore été dévoilé) seront présentés au Grand Théâtre.

Comme il fallait s'y attendre, plusieurs films présentés au Festival des films du monde de Montréal figurent dans la programmation du festival de Québec : on aura droit au très attendu *Bethune*, de Phillip Borsos, *Nuit d'été en ville*, du Français Michel Deville, *Princes in Exile*, du Canadien Gyles Waters ; figurent aussi au menu le dernier film des frères Taviani *Le soleil même la nuit*, mettant en vedette Nastassja Kinski et Charlotte Gainsbourg, ainsi que la nouvelle production du réalisateur de *Cinéma Paradiso*, Giuseppe Tornatore, *Tout le monde va bien* (*Stanno Tutti Bene*). Ce dernier a d'ailleurs reçu le prix du jury oecuménique au dernier festival de Cannes.

Parmi les primeurs présentées à Québec, M. Losique a nommé *Quelle heure est-il*, (*Que ora è*), d'Ettore Scola, *Les choses de l'amour*, de l'Espagnol Jaime Chavarrri, ainsi que *Company of Strangers*, une production de l'Office national du film.

Pays de l'Est

À l'instar de Cannes et Montréal, Québec recevra elle aussi plusieurs productions venues des pays de l'Est. Notons entre autres *Bouge pas, meurs et ressuscite*, du Soviétique Vitali Kanevski, *Caméra d'Or* à Cannes ainsi que *Les alouettes*, *le fil à la patte*, dernière

oeuvre du Tchecoslovaque Jiri Menzel, l'auteur de *Mon cher petit village*.

Québec recevra aussi plusieurs films primés au dernier festival de Cannes : outre *Bouge pas, meurs et ressuscite* et *Tout le monde va bien*, on retrouvera *L'aiguillon de la mort*, du Japon (prix de la critique internationale et Grand prix du jury), ainsi que *Ju dou*, de la Chine (prix Luis Bunuel).

Seul manque, pour l'instant, le *Wild at Heart* de David Lynch, Palme d'Or du dernier festival français ; mais, comme l'a répété M. Losique, il ne s'agit là que d'une première liste partielle.

Information au compte-gouttes

Car il faudra attendre jusqu'à la semaine prochaine pour avoir plus d'informations, plus particulièrement au sujet du volet « films d'humour » du festival, volet qui pourrait compter une dizaine de production en primeur. En conférence de presse, hier, M. Losique a esquissé les questions des journalistes qui désiraient avoir plus de détails sur la programmation, l'horaire, la venue de vedettes étrangères à Québec ou le nom des membres du jury du festival.

Programme officiel

Le festival de Québec fonctionnera avec un budget d'environ 250 000 \$, a affirmé M. Losique, dont 80 000 \$ proviennent de subventions (40 000 \$ d'Ottawa, 30 000 \$ de Québec et 10 000 \$ de la ville de Québec).

Le programme officiel sera distribué gratuitement dès le 25 août ; nouveauté cette année, la grille-horaire sera insérée dans le programme. Par ailleurs, le coût des billets reste toujours au prix uniforme de 4 \$, sauf pour les films d'ouverture et de fermeture, qui coûteront 7 \$. Les billets seront en vente à partir du 27 août, au Cinéplex Charest, entre 12 h et 21 h.

Tout sera mis en oeuvre pour éviter la confusion de l'an dernier où l'horaire a dû être souvent chamboulé, a précisé pour sa part Mme Marie Talbot, de l'organisation de M. Losique. « Tout ce qu'on ose espérer, ce sont des ajouts, plutôt que des changements. » De même, le festival promet que le nombre de films présentés en version française sera plus important que l'an dernier. Quant aux films venus de l'Est, ils seront pour la plupart présentés avec des sous-titres français, a promis M. Losique.

Le festival comptera aussi une section « Hommage à la ville de Québec », qui présentera des films plus ou moins récents tournés dans la capitale. Outre la série des *Plouffe*, de Denys Arcand et de Gilles Carle, *La femme de l'hôtel*, de Lea Pool, notons la présence du film *I confess* (*La loi du silence*), d'Alfred Hitchcock. Ce dernier film, tourné en 1953, avec Anne Baxter et Cliff Montgomery, sera, lui, présenté en version originale anglaise, a affirmé Mme Talbot.

Et, comme annoncé auparavant, le festival tiendra un Forum international du cinéma francophone. Genre d'avant-première au festival, le forum se tiendra le 5 septembre, à l'hôtel Concorde, et recevra 12 producteurs venus du Canada, de la Suisse, de la France et de la Belgique.

Amant identifié

ROME (AFP) — Peppino D'Allura, un muletier sicilien décédé en mars dernier à Pittsburgh à l'âge de 92 ans, aurait servi de modèle à l'écrivain anglais D.H. Lawrence pour le personnage de son plus célèbre roman, *L'amant de lady Chatterley* (1928). C'est ce qu'affirme l'écrivain italien Gaetano Saglimbeni dans un livre intitulé : *Péchés et amours de Taormine*, qu'il vient de publier. Selon Saglimbeni, le muletier aurait rencontré Frida, l'épouse et inspiratrice de l'écrivain, en 1922 à Taormine, sur la côte orientale de la Sicile, où D.H. Lawrence atteint de tuberculose aimait séjourner. Le beau Peppino, qui avait alors 24 ans, aurait été le premier amant de l'exubérante Frida, déjà âgée de 43 ans. Selon les témoignages recueillis par Saglimbeni, Peppino D'Allura aimait raconter son aventure avec la belle étrangère à ses amis de Taormine.

Santhe Record Man

LE PLUS GRAND VENDEUR DE DISQUES AU CANADA

LA GRANDE VENTE-O-THON DE CASSETTES SE POURSUIT!

CHOISISSEZ PARMIS
DES CENTAINES DE
TITRES À PARTIR DE

5.99
ET PLUS
CHACUNE

DES
CENTAINES
DE
CASSETTES
ÉTIQUETÉES

TOUTE UNE
SELECTION
DE TITRES
PARMI
LESQUELS:

- U2 - Eric Clapton - The Rolling Stones - Elvis Presley - R.E.M.
- The Band - The Who - Tom Petty - Frank Sinatra - Rod Stewart
- Elton John - Kate Bush - Pink Floyd - The Beatles - Iron Maiden
- Harry Connick Jr. - Bob Dylan - Lou Reed - The Guess Who
- AC/DC - Led Zeppelin - Cat Stevens - Eurythmics - Rush - Kiss
- Billy Idol - Joe Jackson - Humble Pie - Phil Collins - Bryan Adams
- The Eagles... ET PLUSIEURS AUTRES!...

Offre valide
du 19 juillet
au 31 août
1990.

Les galeries
de la capitale



Caution de 2 millions \$

Le fils de l'acteur Marlon Brando, Christian, accusé de meurtre, a été libéré hier, son père ayant accepté d'hypothéquer sa maison pour payer les 2 millions \$ de caution. Marlon Brando possède dans les environs de Los Angeles une propriété estimée à 5 millions \$, qu'il perdrait si son fils prenait la fuite pour échapper à la justice. Christian Brando, 32 ans, est accusé d'avoir tué, le 16 mai dernier dans la propriété familiale, Dag Drolett, l'ami de sa demi-soeur Cheyenne.

patricia kaas

Vendredi
12 octobre, 20 h
Centre
municipal
des congrès

Sièges réservés:
22,50 \$



En vente aujourd'hui

BILLETTS EN
VENTE DANS
LE RESEAU

Billetech

Renseignements:
643-8131



Le musée de la basilique rouvrirait ses portes en 1992

Fermé au public depuis quelques années, le musée de la basilique de Sainte-Anne-de-Beaupré pourrait être rétabli et ouvrir ses portes en 1992. En effet, une étude de faisabilité portant sur le réaménagement du musée et sur les rénovations de l'édifice est actuellement en cours.

par JEAN MARTEL
LE SOLEIL

C'est en 1958 que les pères rédemptoristes de Sainte-Anne ont fait construire l'édifice qui abrite le musée de la basilique. C'était pour marquer le troisième centenaire de la construction de la première église de Sainte-Anne-de-Beaupré.

Jusqu'à sa fermeture, le musée présentait aux visiteurs des collections de première importance. Les points forts de ces collections sont des ex-votos (tableaux, maquettes), des oeuvres du sculpteur Louis Jobin, des sculptures et le fonds d'atelier d'Émile Brunet, des pièces d'orfèvrerie anciennes, des sculptures de bois du XVIIe et du XVIIIe siècles, la maquette et les plans de construction de la basilique, des ornements sacerdotaux, des tableaux, des photographies des Livronis, une iconographie de sainte Anne et divers documents d'archives.

Le père Laurent Proulx, responsable de ce projet, évalue qu'il en coûtera environ 500 000 \$ pour que le musée réponde aux normes des musées contemporains et mette ses collections en valeur.

Pour en arriver là, les pères rédemptoristes de Sainte-Anne ont retenu les services de deux professionnels : M. Jean Trudel, professeur en muséologie à l'Université de Montréal et con-

sultant en muséologie, et M. Pierre Mercier, architecte du bureau D'Anjou, Bernard et Mercier de Québec.

M. Trudel a été consultant pour le Musée des beaux-arts de Sherbrooke et pour celui de l'Hôtel-Dieu de Montréal. Quant à M. Mercier, il participe à la réalisation de deux musées, celui de Charlevoix et celui des religieuses hospitalières de Saint-Joseph à Montréal.

Subvention

Les pères rédemptoristes de Sainte-Anne ont reçu une subvention de 15 000 \$ du « Programme d'appui aux musées » du ministère des Communications d'Ottawa. Cette subvention servira à payer une partie des coûts de l'étude de faisabilité de l'aménagement du musée.

Le musée est actuellement désert. Toutes les pièces et collections ont été entreposées. Seul le rez-de-chaussée de l'édifice est ouvert; on y trouve l'histoire de sainte Anne et des pèlerinages en tableaux de cire.

Le père Proulx considère que l'aménagement du musée est une chose importante tant pour la conservation du patrimoine québécois que pour sa diffusion. D'ailleurs, il fait remarquer que les religieux de Sainte-Anne reçoivent souvent des demandes d'information sur les objets qui y sont conservés. Il arrive même que ces demandes proviennent de l'étranger.

Grand Théâtre: saison de danse variée où le ballet classique aura une place de choix

Le Grand Théâtre semble avoir pris pour de bon le leadership en danse. Après avoir réussi, l'an passé, à hausser considérablement l'assistance aux spectacles de danse, la directrice Michelle Mercier nous réserve une autre saison variée, mais avec plus de ballet classique. Les temps changent!

par RÉGIS TREMBLAY
LE SOLEIL

Sur les 11 représentations, d'octobre à juin, sept présenteront du ballet classique par le Ballet de l'Opéra de Kiev, le Ballet national du Canada et les Grands Ballets canadiens. En moderne, pour la première fois, le G.T. participera financièrement à la création du spectacle de Danse Partout, qui fait un retour dans la grande salle.

Avec moins de gros noms, en 1989-1990, le Grand Théâtre a rempli 85 % de ses salles, comparativement à 77 %, en 1988-1989, alors que l'on accueillait Martha Graham et le Kirov, en plus de Momix. C'est ce qu'a fièrement annoncé la directrice Michelle Mercier, hier, en conférence de presse. Soyons précis: en 1988-1989, 14 représentations de 10 spectacles de danse ont attiré 19 316 spectateurs, alors que la saison dernière, 12 représentations de sept spectacles en attiraient 18 333.

L'image des choses à venir

Si l'on est encore à négocier le contenu du spectacle du Ballet de Kiev, le 10 juin, on a annoncé, hier, le programme des autres spectacles.

Les 6 et 7 octobre, à la salle Louis-Frèchette, le Ballet national du Canada, le seul au pays qui soit vraiment dans les ligues majeures,



Le Ballet national du Canada dansera notamment une chorégraphie de John Cranko sur le « Concerto pour flûte et harpe de Mozart »

danseira notamment une chorégraphie de John Cranko sur le « Concerto pour flûte et harpe de Mozart ».

Le 27 octobre, à la salle Octave-Crémaçie, ce sera l'unique spectacle de danse folklorique de la saison, « Fiesta flamenco », avec le grand guitariste canadien d'origine soviéto-polonaise Michael

Laucke et trois danseuses espagnoles. Voilà de l'internationalité! Remarquons que le volet danse folklorique du G.T. décline depuis 1988-1989, alors que trois des 10 spectacles étaient alors dans cette veine. L'an passé, il n'y en avait qu'un, celui des danseurs et chanteurs de Georgie, Rustavi.

Après quelques années d'absence, les Grands Ballets canadiens nous revenaient, l'an dernier. Eh bien, la saison prochaine, ils donneront deux spectacles entièrement différents, deux très grands classiques: les 20 et 21 novembre, ce sera une nouvelle production de « Giselle », et les 5 et 6 avril, l'intermittable « Lac des cygnes ».

Danse Partout revient

Le 27 novembre, à la salle Louis-Frèchette, Danse Partout présentera trois premières signées Luc Tremblay, Paul-André Fortier et Lucie Boissinot. Cette année, le Grand Théâtre se mouille financièrement avec notre troupe institutionnelle de Québec. « Le G.T. fête son 20e anniversaire avec Danse Partout, qui fête son 15e! » commentait Michelle Mercier.

Le 30 avril, Prelocaj, de la nouvelle vague française, promet de l'inédit: quelque chose de très différent de ce qui se danse ici.

Le 30 juin, le Ballet de l'Opéra de Kiev, qui n'est pas très loin derrière le Kirov et le Bolshoi, s'arrête pour la première fois à Québec. Un répertoire tout à fait classique, comme il se doit.

Si les assistances ont fait un bond, la saison dernière, le plan d'abonnement n'y est pas étranger. Pour une deuxième année, le Grand Théâtre présente deux séries, avec des réductions de prix 15 %. Pour les balletomanes, la série « Grandes troupes » comprend le Ballet de Kiev, le Ballet national et les Grands Ballets (deux spectacles). Pour les mordus de danse moderne, la série « Audace » inclut Danse Partout, Batsheva et Prelocaj, avec en prime le flamenco de Michael Laucke.

On écrit à: Saison de danse, Grand Théâtre de Québec, 269 boul. Saint-Cyrille Est, Québec PQ, G1R 2B3. On téléphone au (418) 643-8131.

Nomination

MONTREAL (PC) — L'historien de l'art John R. Porter remplacera Frederik Duparc au poste de conservateur du Musée des beaux-arts de Montréal. M. Porter conservera son poste de professeur à l'université Laval qu'il occupe depuis 1978. Spécialiste de l'art québécois d'avant le 20e siècle, M. Porter est l'auteur de

nombreux ouvrages. De 1972 à 1978, il était adjoint au conservateur de la Galerie d'art national d'Ottawa.

EN PREMIER AUJOURD'HUI
RESURRECTION D'ÈVE
MIDI-MINUIT
LA BOUTIQUE AVEC LA MEILLEUR SÉLECTION ET PRIX DE CASSETTES XXX À QUÉBEC

FAMOUS PLAYERS
STEVE MARTIN RICK MORANIS
est un gangster est un représentant du Gouvernement
MY BLUE HEAVEN
Une comédie sur un témoin à charge qui donne à la banlieue un choc culturel.
V.O. ANGLAISE
STE-FOY
2500 boul. LAURIER 656-0592
Dès demain

CINÉMAS CINEPLEX ODEON
PLACE CHAREST
Du Pont et Boul. Charest 529-9745
ROBOCOP # 2 (v. française) (14 ans)
DOUBLE JEU (14 ans)
CRUISING BAR (14 ans)
LA NURSE (14 ans)
MISS DAISY ET SON CHAUFFEUR (G)
MR FROST (G) (v. française)
RETOUR VERS LE FUTUR # 3
2e film: LE DELATEUR (14 ans)
NIKITA (14 ans)
LE PARIS
Place d'Youville 604-0891
DIE HARD # 2 (v. o. anglaise) (14 ans)
YOUNG GUNS # 2 (v. o. angl.) (14 ans)
coupons et laissez-passer refusés
PROBLEM CHILD (v. o. anglaise) (G)
CANARDIÈRE
Les Galeries Canadière 661-8575
ROBOCOP # 2 (v. française) (14 ans)
CINÉMA LIDO
Galeries Rond-Point, Lévis 837-0234
JOURS DE TONNERRE (G)
ROBOCOP # 2 (v. française) (14 ans)
ARACHNOPHOBIE (v. française) (14 ans)
FLEUR DU MAL (18 ans)
RETOUR VERS LE FUTUR # 3 (G)
CINÉ-PARC BEAUPORT
Route 40 (sortie 320) 667-5362
ROBOCOP # 2 (v. française)
2e film: CADILLAC MAN (14 ans)
ARACHNOPHOBIE (14 ans)
2e film: LE MARIAGE DE BETSY
JOURS DE TONNERRE
2e film: OCTOBRE ROUGE (G)
CINÉ-PARC DE LA COLLINE
Route 20 (sortie 311) 831-0778
JOURS DE TONNERRE
2e film: NOUS NE SOMMES PAS DES ANGES (G)
RETOUR VERS LE FUTUR # 3
2e film: LE DELATEUR (14 ans)

FAMOUS PLAYERS
SCHWARZENEGGER
TOTAL RECALL
CYRANO
Le Livre de la Jungle
DICK TRACY
Rosalie fait ses COURSES
RICHARD GERE JULIA ROBERTS
UNE JOLIE FEMME
JACK NICHOLSON
TWO JAKES
TOM CRUISE
GHOST

HARRISON FORD
Certaines personnes tueraient par amour.
PRÉSUMÉ INNOCENT
Dès demain! VERSION FRANÇAISE DE "PRESUMED INNOCENT"
2ème film au C.P.: "DOUBLE JEU" v.f. de IMPULSE
PLACE CHAREST
LÉVIS
CINÉ-PARC BEAUPORT

TRIOMPHE
"DIE HARD 2"... Un film d'action... qui a de l'esprit!... c'est le triomphe de la fantaisie sur le cauchemar."
Régis Tremblay, LE SOLEIL
58 MINUTES POUR VIVRE
VERSION FRANÇAISE DE
DIE HARD 2
DES DEMAIN!
21ème FILM AUX CINE-PARCS
PLACE CHAREST
CANARDIÈRE
CHICOUTIMI
ALMA
CINÉ-PARC BEAUPORT
CINÉ-PARC DE LA COLLINE
LÉVIS
CINÉ-PARC SAGUENAY
CINÉ-PARC ST-GEORGES

LA BANDE À DIÉGUE
LE TRÉSOR DE LA LAMPE PERDUE
HARRISON FORD
PRESUMED INNOCENT
ARACHNOPHOBIE
MEL GIBSON ROBERT DOWNEY, JR.
AIR AMERICA
N'importe quoi. N'importe où. N'importe quand. V.O. anglaise

Où aller à Québec

Faire parvenir vos communiqués à: Lise GIGUÈRE, journal LE SOLEIL, C.P. 1547, 390, St-Vallier Est, Québec, G1K 7J6. Tél.: 647-3489.

Cinéma

★CANARDIERE (Galeries Canardière, 661-8575). RoboCop #2 (5) 19h, 21h15. 14 ans. Prix d'entrée: 7,50 \$. 4 \$ moins de 14 ans et pour les 65 ans et plus.

★CINEPLEX CHAREST (coin du Font et boul. Charest, 529-9745). RoboCop #2 (5) (v.f.) 14h15, 16h40, 19h, 21h25. 14 ans. Double jeux (5) 13h30, 16h, 19h15, 21h35. 14 ans. Cruising bar (5) 13h15, 15h20, 17h25, 19h40, 21h45. 14 ans. La nurse (4) (v.f.) de The Guardian 14h, 16h30, 19h20, 21h25. 14 ans. Miss Daisy et son chauffeur (3) (v.f.) de Driving Miss Daisy 13h30, 16h, 19h05, 21h15. G. Monsieur Frost (4) 14h30, 17h05, 19h35, 21h55. G. Programme double: Retour vers le futur #3 (4) (v.f.) de Back to the Future #3 12h30, 17h, 21h35. G. et Le délateur (4) (v.f.) de Bird on a Wire 14h50, 19h30, 14 ans. Nikita (4) Dolby. 13h45, 16h15, 19h15, 21h40. 14 ans. Prix d'entrée: 7,50 \$. 4 \$ pour les 65 ans et plus et les moins de 14 ans.

N.B.: Il est possible de se procurer ses billets à l'avance, la journée même de la représentation à laquelle vous désirez assister.

★CINE-PARC BEAUFORT (667-5362) Les juchets sont ouverts à compter de 19h30. La projection débute au crépuscule. Écran no 1: RoboCop #2 (5) (v.f.) et Cadillac man (5) 14 ans. Écran no 2: Arachnophobie (4) (v.f.) de Arachnophobia et Le mariage de Betsey (5) (v.f.) de Betsy's Wedding 14 ans. Écran no 3: Jours de tonnerre (4) (v.f.) de Days of Thunder et A la poursuite d'Octobre rouge (4) (v.f.) de The Hunt for Red October 14 ans. Prix d'entrée: 6,50 \$. 4 \$ pour les 13 ans et moins.

★CINE-PARC DE LA COLLINE (831-0778) Les juchets sont ouverts à compter de 19h45. La projection débute au crépuscule. Écran no 1. Nous ne sommes pas des anges (5) (v.f.) de Vierge no Angels 14 ans. Écran no 2: Jours de tonnerre (4) (v.f.) de Days of Thunder et A la poursuite d'Octobre rouge (4) (v.f.) de The Hunt for Red October 14 ans. Prix d'entrée: 6,50 \$. 4 \$ pour les 13 ans et moins.

★CLAP (2360 Chemin Sainte-Foy, 650-CLAP). Salle 1: ★Cyrano de Bergerac (2) 12h, 21h10. G. Quand Harry rencontre Sally (4) (v.f.) de Harry et Sally 12h15, 19h15, 21h30. Salle 2: ★Le Sud (3) (v.o.s.t.) 12h15, 14h30, 17h, 19h15, 21h30. 14 ans. Salle 3: ★Helsinki Napoli (4) 12h, 21h20. G. ★Erreur de jeunesse (1) 14h, 19h20. G. La Révolution française - Les années terribles (4) 16h. G. Prix d'entrée: 4,50 \$. 3,50 \$ pour les 10 ans et plus et les moins de 14 ans. Les films précédés d'un * ont un prix spécial de 7 \$ du ven. au dim. et de 4,50 \$ du lun. au jeudi. Aussi carte d'abonnement disponible. 10 films pour 35 \$.

★GALERIES DE LA CAPITALE (540) des Galeries, 628-2455. Salle 1: La bande Pissou (1) 13h, 14h30, 16h, 17h30. G. Total Recall (4) (v.f.) 19h, 21h20. 18 ans. Salle 2: Jours de tonnerre (4) (v.f.) de Days of Thunder 13h30, 16h, 19h, 21h20. G. Salle 3: Arachnophobie (4) (v.f.) de Arachnophobia 13h, 15h, 18h15, 21h. G. Les laissez-passer ne sont pas acceptés. Salle 4: Cyrano de Bergerac (2) 13h, 15h35, 18h15, 21h. G. ★ Les laissez-passer ne sont pas acceptés. Salle 5: Dick Tracy (4) (v.f.) 18h45, 21h25. G. ★ Les laissez-passer ne sont pas acceptés. Le livre de la jungle (5) (v.f.) de The Jungle Book 13h15, 15h, 17h. G. Salle 6: Rosalie fait ses courses (4) (v.f.) de Rosalie Goes Shopping 13h15, 15h15, 17h15, 19h15, 21h30. G. Prix d'entrée: 7 \$. 4 \$ enfants et âge d'or.

★LIDO (Lévis 837-0234). Salle 1: Jours de tonnerre (4) (v.f.) de Days of Thunder 13h, 18h55, 21h15. G. Salle 2: RoboCop #2 (5) (v.f.) 13h, 18h55, 21h15. 14 ans. Salle 3: Arachnophobie (4) (v.f.) de Arachnophobia 13h, 19h, 21h15. 14 ans. Salle 4: Retour vers le futur #3 (4) (v.f.) de Back to the Future #3 13h. G. La fleur du mal (6) (v.f.) de Wild Orchid 19h, 21h15. 18 ans. Prix d'entrée: 4,50 \$ pour adultes et adolescents. 3 \$ pour les moins de 13 ans et plus de 65 ans.

★MIDI-MINUIT (252 rue Saint-Joseph est, 522-2828) Les fantômes privés #1 (-) 12h20, 14h50, 17h25, 19h55. Chaleurs torides (-) 13h30, 16h05, 18h35, 21h10. 18 ans. Prix d'entrée: 6 \$.

★PARIS (Place d'Youville, 694-0891). Salle 1: Die Hard #2 (4) (v.o.a.) 19h15, 21h40. 14 ans. Salle 2: Young Guns #2 (4) (v.o.a.) 19h, 21h10. 14 ans. Salle 3: Problem Child (6) (v.o.a.) 19h, 20h45. G. Prix d'entrée: 7,50 \$. 4 \$ âge d'or moins de 14 ans pour chaque salle.

★PLACE QUEBEC (525-4524). Salle 1: Une jolie femme (5) (v.f.) de Pretty Woman 18h40, 21h05. G. Salle 2: The Two Jakes (1) 18h10, 21h. ★ Les laissez-passer ne sont pas acceptés. Prix d'entrée: 7 \$. 4 \$ enfants et âge d'or.

★SAINT-FOY (Place Saint-Joy, 656-0592). Salle 1: Presumed Innocent (4) (v.o.a.) 18h25, 21h10. G. ★ Les laissez-passer ne sont pas acceptés. Salle 2: Air America (1) 19h, 21h20. G. ★ Les laissez-passer ne sont pas acceptés. Salle 3: Ghost (4) (v.o.a.) 18h25, 21h. G. ★ Les laissez-passer ne sont pas acceptés. Prix d'entrée: 7 \$. 4 \$ enfants et âge d'or.

★VIDÉOTHÉÂTRES

- Bibliothèque Gabrielle-Roy, 350 rue Saint-Joseph est. Rens: (525-0234). Ce soir 19h: D'images en paroles, vol.9 et 10.
- Bibliothèque municipale de Charlesbourg, 7950, 1ère avenue, salle Reine-Malouin. Entrée libre. Rens: 624-7750. Aujourd'hui 14h: L'histoire sans fin, 11h30. La grenouille et la baleine.
- Bibliothèque Félix-Leclerc, Ville de Val-Bélair, 1105 ave. de l'Église. Entrée libre. Rens: 717-94. Ce soir 19h: Le shérif et les extra-terrestres.
- Bibliothèque de Québec, Succursale Saint-André, 500 boul. Bastien. (843-3263). Projections de films. Tous les jours: 13h30. Mar. jeu., ven.: 18h30.

Théâtre

SORS PAPA DES BOULES À MITE, de Yvon Brochu. Avec Jean Riard, Sylvie Bouffard, Chantal Groux, Kelly Riard et Alain Jean. Mise en scène de Jean Guy. Après que sa femme l'ait quitté, un homme se fait une vie à son image. Mar. au sam. 20h. Théâtre Le Paradis, 630 Route 365 nord, Neuville. Billets: 19 \$ le samedi et 17 \$ du mardi au vendredi. Réservations: (418) 876-2993. Se termine le 1er septembre.

SOIRÉE MEURTRE ET MYSTÈRE AU BONA-PARTE. Souper-théâtre tous les jeudis de 18h30 à 22h présente par les Mystères Édouard May Restaurant Bonaparte, 680 Grande-Alle est. Réservation: 647-4747. Coût: 29,95 \$. Aussi, tous les premiers vendredis du mois.

APPELEZ-MOI DENISIE! de Arrie Sultan et Earl Barret dans une adaptation de Michèle Léger et Pascal Rollin. Avec Johanne Bolduc, Jack Robitaille, Jacques Leblanc, Josée Deschênes, Raymonde Gagnier, Bertrand Alain et André Lachance. Après six mois d'absence, Denis revient de vacances créant tout un émoi chez ses amis. Mar. au sam. 20h30 et les dimanches 1er, 8, 15, 22 et 29 juillet. Théâtre d'été de Stoneham, 1420 avenue du Hibou, Stoneham. Billets: 17 \$ et 12 \$ du mar. au jeu. pour les 50 ans et plus. Possibilité de souper-théâtre et de buffet-théâtre au restaurant Le Praliné. Réservations: (418) 848-2411.

DES MOITONS NOIRS PURE LAINE, de Neil Simon. Avec Jacques-Henri Gagnon, Marie-Hélène Gagnon, Alain Zuvit, Isabelle Miquelin, Pierre-Yves Lemoine et Geneviève de Rocray. Deux frères quittent le foyer familial avec l'intention de faire la grande vie. Mais avec un père à principes et une mère neurotisque, les choses se compliquent. Mar. au ven. 20h30. Sam. 19h et 22h. Théâtre d'été du Manoir du Lac Delage, 40 av. Delage, Lac Delage. Billets: 18 \$, 17 \$. Prix spéciaux pour les groupes et possibilité de différents forfaits. Réservations: (418) 848-1818. Se termine le 2 septembre.

CHERCHÉZ L'HERMÈSE, de Jean-Raymond Baril. Antoine Fafard, Martin Dion et Benoit Gouin. Un couple dans la trentaine décide à tout prix d'avoir un enfant. Au même moment, un couple d'homosexuels se voit parachuter les trois adolescents de l'un d'eux. Mar. au vendredi

20h30, sam. 22h. Théâtre Paul-Hébert. Saint-Jean de l'Île d'Orléans sur le terrain du Manoir Mauvide-Genest. Billets: 16 \$ en semaine; 18 \$ samedi et dimanche. Réservations: (418) 829-2202. Groupe et forfaits souper-théâtre: 828-2275.

LA MENTEUSE, de Bricaire et Lasaygues. Avec Sophie Gasson, Louise Lavallée, Myriam St-Pierre, Michel Thériault et Julien Bessette. Habitue à mentir à tout propos, une jeune fille se retrouve un jour dans les embêtements par-dessus la tête. Mar. au sam. 20h. Théâtre à Tout Prix, Centre socio-culturel Anne-Hébert, 22 rue Louis-Jolliet, Ste-Catherine-de-la-Jacques-Cartier, Portneuf. Billets: 16 \$. Réservations: (418) 875-2751.

COMME ÇA TU TE SÉPARES, de Bertrand B. Leblanc. Avec Simone Chartrand, Denise Dubois, Carol Cassat et Gil Champagne. Mar. au ven. 20h30. Sam. 19h et 22h. Théâtre de l'Île, 342, du Galendror, St-Pierre, Île d'Orléans. Billets 16 \$ du mardi au vendredi et 18 \$ le samedi. Réservations: (418) 828-9530 ou 2275 (pour les forfaits souper-théâtre).

FLEURS D'ACIER, de Robert Harling. Traduction et adaptation de François Tasse. Avec Diane Jules, Monique Mercure, Monique Miller, Michèle Sirois, Guylaine Tremblay et Denise Verreuil. Le salon de coiffure est le «no man's land» des femmes. Il s'y échange confidences, espoirs, rêves, etc. Mar. au ven. 20h. Sam. 18h et 21h30. Théâtre du Bois de Coulonge, 1215 chemin St-Louis, Parc du Bois de Coulonge, Silvery. Billets: 16 \$ et 18 \$.

RONS PARENTS, MÉCHANTS ENFANTS!!!, de Jean Daigle. Avec Danielle Aubut, Jean Boillard, Maryselle Kirouac, Jules Philip, Pierre Powers et Francine Vernac. Mar. au dim. 20h30. Théâtre la Fenière, 1500 rue de la Fenière, Ancienne-Lorette. Billets: 17 \$ en semaine; 18 \$ les vendredis et samedis. Réservations: (418) 872-1424. Se termine le 9 septembre.

UNE DRÔLE DE MALADIE, Comédie musicale présentée par les étudiants-tes des cours de musique et de socio-culturel du Centre des loisirs St-Sacrement de Québec. Cette création collective raconte comment des extra-terrestres ont amené la pizote dans un château du moyen-âge. Aujourd'hui 19h à la Chrypte de l'Église St-Sacrement, 1330 Chemin Ste-Foy. Entrée libre. Rens: 681-7809.

Soirée dansante

Les nuits lambda. Croisières AML Inc. à bord du LOUIS-JOLLIET Animation: CHIK-FM 99. Embarkement ce soir: 22h30 au quai Chouinard, près de la place Roy. Au programme: Trio Louis Jolliet, jeux divers, concours "Lambda", démonstration danse Lambda, prix divers à gagner. Prix d'entrée: 5 \$.

Spectacle

★RENÉE CLAUDE. Spectacle: «J'ai rendez-vous avec vous», un récit regroupant les chansons du grand poète Georges Brassens. Du mercredi au dimanche 20h. Théâtre Petit Champlain, 68 rue Petit Champlain.

★MICHEL LEVEILLER ET MANGANCE. Ce soir 20h30 à la Place d'Youville.

Bars

- Bob Joli et Martin Pelletier. Ce soir 21h. Le Petit Paris, 48 côte de la Fabrique.
- Le groupe Nasty. Ce soir 22h30. Bar l'Entreprise, 30 rue Saint-Stanislas. Entrée libre. Rens: 692-0708.
- Édouard Marquis, pianiste. Jeu au dim. 17h30 ainsi que les brunchs du dimanche. Manoir Montmorency, 2490 ave Royale, Beauport. Rens: 663-2877.
- Benito Trogi et Roberto Veruchia chantent «La Dolce Vita». Mer. au dim. 18h30. Restaurant Au Parmesan, 30 rue Saint-Louis.
- Le Quatuor de Bernard Dionne. (piano, contrebasse, piano et guitare). Ce soir 22h15. Jazz tous les soirs à compter de 22h15. Entrée libre. Café-bar l'Emprise, Hôtel Clarendon, rue Sainte-Anne.
- Claude Olivier Dubuc, 5 à 7 au Bar La Rosée, du lun. au ven. Château Bonne Entente, 3400, ch. Ste-Foy, Ste-Foy.
- Lucie Roy. Mer. au sam. 22h. Bar «Après 5». Aussi, pendant le 5 à 7, Christian Grimart, guitariste-chanteur. Mar. au ven. Baron Rouge, 350 boul. Ste-Anne.
- Peter Shonk, groupe newyorkais présente son spectacle de Blues et de soft rock. Bar Le D'Auteuil, 35 rue d'Auteuil. Rens: 692-2263.
- Pierre Ko, Prix d'entrée: 2 \$. Johnny Farago. Spectacle: «30e anniversaire d'Elvis». Le Dancing bar Symphonie, 13 rue Saint-Louis. Lévis. Prix d'entrée: 20 \$. Rens: 837-2069.
- Cénario. Ce soir à 22h30. Entrée libre. Le Jacob, 239 St-Vallier Ouest. Entrée libre.
- Lajos Molnar (violoniste tzigane) et Sergio Arellano (pianiste). Tous les soirs à la salle à manger et au bar du Manoir du Lac Delage situé au 40, avenue du Lac, ville du Lac Delage.
- Tournée Bud «Juste pour le fun», au Zoupe Bar, au-dessus du restaurant Le Coquin, 2780 boul. Laurier. Spectacles humoristiques tous les jeudis à compter de 21h30. Prix de présence. Rens: 651-5000.

★FARIS (Place d'Youville, 694-0891). Salle 1: Die Hard #2 (4) (v.o.a.) 19h15, 21h40. 14 ans. Salle 2: Young Guns #2 (4) (v.o.a.) 19h, 21h10. 14 ans. Salle 3: Problem Child (6) (v.o.a.) 19h, 20h45. G. Prix d'entrée: 7,50 \$. 4 \$ âge d'or moins de 14 ans pour chaque salle.

★PLACE QUEBEC (525-4524). Salle 1: Une jolie femme (5) (v.f.) de Pretty Woman 18h40, 21h05. G. Salle 2: The Two Jakes (1) 18h10, 21h. ★ Les laissez-passer ne sont pas acceptés. Prix d'entrée: 7 \$. 4 \$ enfants et âge d'or.

★SAINT-FOY (Place Saint-Joy, 656-0592). Salle 1: Presumed Innocent (4) (v.o.a.) 18h25, 21h10. G. ★ Les laissez-passer ne sont pas acceptés. Salle 2: Air America (1) 19h, 21h20. G. ★ Les laissez-passer ne sont pas acceptés. Salle 3: Ghost (4) (v.o.a.) 18h25, 21h. G. ★ Les laissez-passer ne sont pas acceptés. Prix d'entrée: 7 \$. 4 \$ enfants et âge d'or.

★VIDÉOTHÉÂTRES

- Bibliothèque Gabrielle-Roy, 350 rue Saint-Joseph est. Rens: (525-0234). Ce soir 19h: D'images en paroles, vol.9 et 10.
- Bibliothèque municipale de Charlesbourg, 7950, 1ère avenue, salle Reine-Malouin. Entrée libre. Rens: 624-7750. Aujourd'hui 14h: L'histoire sans fin, 11h30. La grenouille et la baleine.
- Bibliothèque Félix-Leclerc, Ville de Val-Bélair, 1105 ave. de l'Église. Entrée libre. Rens: 717-94. Ce soir 19h: Le shérif et les extra-terrestres.
- Bibliothèque de Québec, Succursale Saint-André, 500 boul. Bastien. (843-3263). Projections de films. Tous les jours: 13h30. Mar. jeu., ven.: 18h30.

Un rappel

CONFÉRENCE

Gausseries de soirée. Ce soir 20h. Le Lynx. Thème: «Enquête sur un agille fantôme» Amphithéâtre du centre d'accueil et d'interprétation du parc de la Jacques-Cartier, 10 kilomètres au nord de Stoneham, secteur Lavallée. Animatrice: Lyne Murency. Entrée libre. Rens: 848-3169.

Musée de la civilisation

ANIMATION PLACE ROYALE: Aujourd'hui:

- 12h: Musique traditionnelle, avec le Trio Casse-Reel. Musée.
- 13h15: Flash-Théâtre, Du pain de l'or et du soleil. Musée.
- 14h et 16h: Musique traditionnelle, avec S.Landry, A.Marchand, R.Queliet et L.Goulet. Musée.
- 14h30: Causerie, L'histoire du Québec. Musée.
- 15h: Flash-Théâtre, Commerce, amour et volées. Musée.
- 16h: Causerie, Milestones in the history of Québec. Musée.

Expo Québec 1990

*Au Parc de l'Exposition provinciale, du 15 au 26 août. Prix d'entrée, excluant l'entrée dans les manèges, est de: 3 \$ pour les enfants de 6 à 13 ans et pour les personnes âgées de 65 ans et plus; 5 \$ pour les adultes de 14 à 64 ans. L'entrée est libre pour les enfants de moins de 6 ans.

Aujourd'hui:

- 11h: Ouverture des pavillons et mise en marche des manèges.
- 12h: Ouverture du Casino (tête du Mail).
- 13h, 15h, 17h, 19h: Club de gymnastique Sirius, Dojo Laflamme et l'école de peinture C. Denis Cloutier (Place Art-Sport).
- 14h30, 16h30, 19h30: L'équipe américaine de plongeurs de haute voltige (Plaza).
- 15h, 19h, 21h: Festival International de la Magie (Gulise).

Des bijoux du Tout-Hollywood aux enchères

NEW YORK (AFP) — Des bijoux des actrices de cinéma Paulette Godard et Jean Wallace, d'Ann Warner, femme d'un des fondateurs de la célèbre Warner Brothers seront mis aux enchères à New York les 24 et 25 octobre prochains chez Sotheby's, a annoncé cette maison.

Les plus beaux des 28 bijoux d'Ann Warner, veuve de Jack Warner décédée en mars dernier, sont notamment constitués d'un collier de diamants de Van Cleef et Arpels estimé entre 750 000 et un million \$. Elle laisse aussi une bague des années 1940 formée d'un diamant de 25,5 carats, estimée à quelque 300 000 à 350 000 \$.

Parmi les bijoux de Paulette Godard — l'actrice morte en avril dernier qui fut mariée à Charlie Chaplin et l'écrivain Erich Maria Remarque — figurent notamment une bague en cabochon de rubis et diamant de Van Cleef et Arpels estimée à 20 000 \$ à 30 000 \$, ainsi qu'une paire de boucles d'oreilles en émeraude et diamant des années 1940 estimées à 15 000 à 20 000 \$.

Ces clips étaient assortis à un bracelet, déjà vendu un peu plus de 90 000 \$ chez Sotheby's peu avant la mort de l'actrice.

Une bague à diamant octogonal de 5,5 carats (estimée à 60 000 à 70 000 \$), une autre bague ornée de diamants et d'un saphir de 21 carats (50 000 à 60 000 \$) et un bracelet Art Déco saphirs et diamants (25 000 à 35 000 \$) forment les pièces les plus importantes des bijoux de Jean Wallace, cette actrice célèbre dans les années 40 à 60, qui fut mariée en secondes noces à l'acteur Cornel Wilde avec qui elle a tourné 10 films.

Avant d'être vendus aux enchères à New York, ces bijoux seront exposés à Los Angeles, Hong Kong et Tokyo.

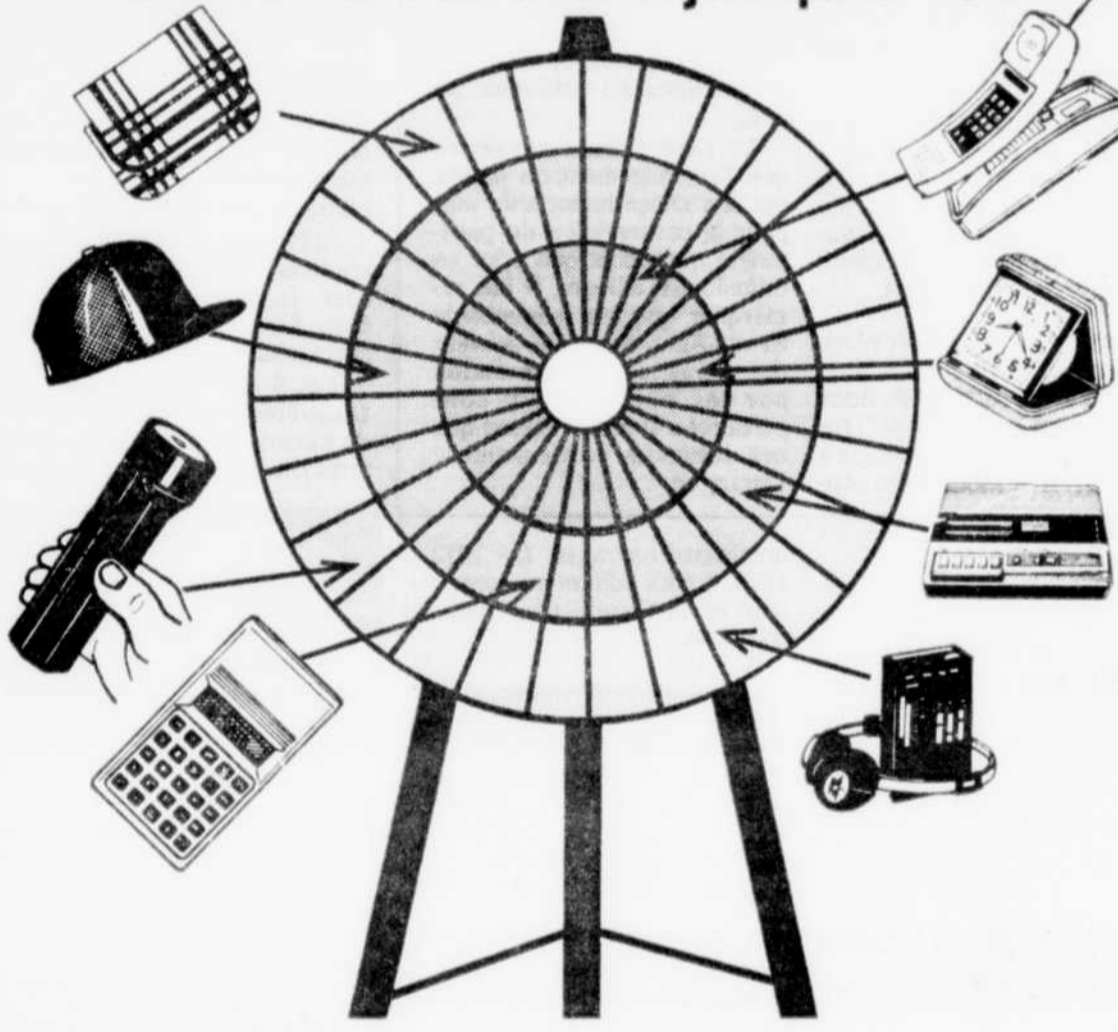
Vente de tableaux

NEW YORK (AFP) — Le gouvernement philippin mettra en vente aux enchères en janvier prochain chez Christie's à New York des tableaux de maîtres, parmi lesquels des oeuvres de Titien, Raphaël et Tintoret, ainsi que de l'orfèvrerie, a annoncé cette maison hier à New York. Le produit de la vente, estimé à quelque 10 millions \$, servira notamment à aider les victimes du récent tremblement de terre philippin, a précisé Christie's dans un communiqué, citant un responsable philippin. En 1987 et 1988 déjà, Christie's avait procédé à des ventes aux enchères pour le compte du gouvernement philippin.

NE MANQUEZ PAS DE VISITER LE KIOSQUE LE SOLEIL À EXPO-QUÉBEC

Abonnez-vous ou renouvelez votre abonnement*

GAGNEZ DES PRIX d'une valeur allant jusqu'à 130\$



- TÉLÉPHONE SANS FIL
- RÉPONDEUR AUTOMATIQUE
- NAPPERONS
- CASQUETTE DE BICYCLETTE
- LAMPE DE POCHE
- CALCULATRICE

Vous abonner, c'est gagner automatiquement!

* Pour 6 ou 7 jours, pour une période de 3 mois, 6 mois ou 1 an payée à l'avance.

LE SOLEIL

** Pour réclamer votre prix, vous devez répondre à la question suivante: Quel est le quotidien numéro 1 à Québec?

CE SOIR À LA TÉLÉ

LES CHOIX DU SOLEIL par Ghislaine RHEAULT

■ 20h30-RQ
La route des vacances nous entraîne aux îles-de-la-Madeleine. Un rêve.

■ 20h00-TQS
Passe ton bac d'abord. Tiens, c'est une idée! Et aussi un film de Maurice Pialat.

■ 22h00-TV5
Patrick Sabatier, animateur se fait faire à son tour le coup de Avis de recherche.

| | 18h30 | 19h00 | 19h30 | 20h00 | 20h30 | 21h00 | 21h30 | 22h00 | 22h30 | 23h00 | 23h30 |
|----|--------------------------------|-----------------------------|--|--|--------------------------|-------------------|--------------------------|---|-------------------------|--------------------------|---|
| 2 | CABLE 13 CFAP (TDS) | Garden-party | 24/24 | Cinéma du jeudi: PASSE TON BAC D'ABORD | | | | Garden-party (reprise) | | Grand Journal | Sports Plus |
| 3 | CABLE 14 WCAX (CBS) | The News (en cours) | CBS News | Family Feud | 48 Hours | | The Eddy Capra Mysteries | Northern Exposure | | The News | The Arsenio Hall Show |
| 4 | CABLE 7 CFCM (Pathonic) | Charivari | Santa Barbara | L'été en été | L'homme des étoiles | | Harry et compagnie | Ferland/Nadeau en vacances | | Nouvelles TVA | |
| 5 | CABLE 3 CKMI (nd) | Newswatch (en cours) | Inside Québec | CFL Football Toronto à Ottawa | | | | The National/The Journal | | Newswatch | |
| 6 | CABLE 19 WPTZ (NBC) | NBC News | Jeopardy! | Cheers | Cosby Show | Family Ties | Cheers | Grand | L.A. Law | News 5 | Tonight Show |
| 7 | CABLE 15 TV5 (CTOC) | Des chiffres et des lettres | Le journal de A2 | L'Info 5 | Haute curiosité | | | Avis de recherche | | L'Afrique des femmes | Le journal de A2 |
| 8 | CABLE 10 CFTM (TVA) | Charivari | Santa Barbara | L'été en été | L'homme des étoiles | | Harry et compagnie | Ferland/Nadeau en vacances | | Nouvelles TVA | |
| 9 | CABLE 6 CBVT (R.-C.) | La cour en direct | Détecteurs de mensonges | Les Grands Films: LE RETOUR DU JEDI | | | | Le téléjournal/Le point | | L'heure G | |
| 10 | CABLE 12 CFCF (CTV) | Pulse (en cours) | Entertainment Tonight | My Secret Identity | Cosby Show | A Different World | Cheers | Dear John | L.A. Law | CTV National News | Pulse |
| 11 | CABLE 8 CIVO (R.-Q.) | Lassie | Les bons ennemis (1re de 4) | Grandeur nature | La route des vacances | | Beau et chaud | Lumières | Nord-Sud | La conquête de l'espace | La route des vacances |
| 12 | CABLE 28 WVVY (ABC) | ABC World News Tonight | Wheel of Fortune | A Current Affair | Father Dowling Mysteries | | The Young Riders | Prime Time Live | | Newscenter 22 | ABC News Nightline |
| 13 | CABLE 16 WCFE (PBS) | The Nightly Business Report | MacNeil/Lehrer Newshour | Adventure | | | | Films for a Summer Night: THE HUNCHBACK OF NOTRE DAME | | Bullman | |
| 14 | CABLE 9 Videotron | Parions d'art | Ping-Pong chaud | Plus beaux voyages | Coup d'oeil | Écriture d'ici | Parions Tiers-monde | Action sante | Esotérisme expérimental | Le secret | Communiqués |
| 15 | CABLE 20 MusiquePlus | Fax: l'infoplus | Solidrock | LA TOURNÉE MONDIALE | | | Rock en bulle | Musique Vidéo | Top 500 | | |
| 16 | CABLE 24 Télé Plus | Gala de kick-boxing | Sport-boulé | Option-24 | Mieux profiter de la vie | | Justice et justiciables | Virage | | Marine royale canadienne | Mon bien-être /yvois |
| 17 | RDS CABLE 25 Réseau des sports | International de golf (17h) | Ligue canadienne de soccer Montreal à Winnipeg | | | | Troisième millénaire | La box Top Rank | | Sports 30 | Entre bonnes mains / Les courses à Trois-Rivières |

LES ANNONCES CLASSÉES

LES ANNONCES CLASSÉES

**VENDE
LOUER
ACHETER**

les Annonces classées

SERVICE À LA CLIENTÈLE

647-3311

INTERURBAIN GRATUIT

1-800-463-2116

FAX: 647-3322

+ VISA MASTERCARD



INFORMATIONS GÉNÉRALES

- Service téléphonique, du lundi au jeudi, de 8h30 à 17h30, vendredi 17h00.
- Heures d'ouverture du lundi au jeudi, de 8h30 à 17h00, vendredi 16h30.
- Le Soleil se réserve le droit d'accepter, de refuser ou d'annuler la publication de toute annonce pour toute raison jugée valable par la direction.
- Adresse: Le Soleil, 390, St-Vallier Est, Québec, QC G1K 7J6.

Délais pour la parution d'annonces ordinaires

- 17h30, du lundi au jeudi; 17h00 vendredi, pour insertion dans le journal du lendemain.
- Vendredi 17h00 pour insertion dans le journal du dimanche et du lundi.

Pour placards publicitaires plus grands

- 16h30, à deux jours ouvrables de la date de publication. Ajoutez une journée de plus si une épreuve est nécessaire.

MESSAGES PERSONNELS ET AVIS
101 A 110

SERVICE ET VENTE
120 A 250

LOISIRS
251 A 270

EMPLOIS
380 A 388

FINANCE
391 A 399

IMMEUBLES
400 A 599

VÉHICULES
600 A 699

DECES, PRIÈRES, REMERCIEMENTS
700 A 799

FAITES-LE VOUS-MÊME

Comment rédiger une annonce

- Commencez par citer la marchandise à vendre, cela situe mieux le lecteur.
- Indiquez toujours le prix de vente. La plupart des lecteurs des annonces classées ne donneront pas suite si l'annonce ne mentionne pas de prix.
- Mettez-vous à la place du lecteur. Qui aimerez-vous savoir... Donnez des informations telles: la marque, la (ies) couleur(s) et toute autre caractéristique spécifique. Les lecteurs vous repondront plus rapidement.

INFORMATIONS DIVERSES

PUCES
Rubrique 1 - 2 lignes, 3 jours, 5,04\$. Le prix dot apparaitre, jusqu'à 500\$.

PETITES PUCES
Rubrique 1 - 2 lignes, 3 jours, 3 dollars. Le prix dot apparaitre, 100\$ et moins.

COURRIER
Pour faire parvenir une annonce au journal Le Soleil, l'adresse est la suivante: Le Soleil, à l'attention des Annonces classées, 390, St-Vallier Est, Québec QC G1K 7J6.

POUR CORRIGER, ANNULER UNE PUBLICATION
Pour annuler une publication, vous avez jusqu'au jour ouvrable précédant cette dernière. Heures d'ouverture du lundi au jeudi, de 8h30 à 17h30, vendredi 17h00.

VOTRE ANNONCE EST INCOMPLÈTE?
Des la première journée, veuillez lire attentivement votre annonce. En cas d'erreur, il faut nous en aviser le plus tôt possible, car notre responsabilité se limite à la période comprise entre la première parution erronée et le premier jour ouvrable suivant cette parution. Nous ne sommes responsables que du montant facturé pour la période précisée.

102 AVIS DIVERS ET LEGAUX

TOUTES personnes connaissant les adresses et ventes de Hilda Cabot, mère de Alexandre Cabot, sont priées de contacter Sylvain Bouchard (613) 71-1627 de 8h30 à 16h30.

103 ACTIVITÉS DIVERSES

GAGNANTS DU CONCOURS

LES ANNONCES CLASSÉES
Semaine du 6 au 12 août

Steve Descares
Rue Martigny, Sainte-Foy

Bernard Roberge
Rue des Érables, Sainte-Foy

Laval Caron
Av. de Vitre, Québec

Michel Peltier
Rue des Carifs, Charlesbourg

Regent Moreau
Av. des Gouverneurs, Sillery

Nicole Lepard
Rue Bourgeois, Québec

Jean-Guy Caron
Rue Charbonneau, Sainte-Foy

GAGNER UN FORFAIT

comportant un laissez-passer pour quatre au Parc de la Capitale (Québec), un forfait pour deux personnes au festival d'été.

Appelez à: **647-3342**

avant lundi prochain, 11 heures, pour réclamer votre prix.

LESOLEIL

107 AGENCES DE RENCONTRE

ACCUEIL: 390, 25ème Rue
POURQUOI RESTER SEUL?
Consultez Mme. Adrienne Lavoie
623-7458, 623-5547

AGENCE MATRIMONIALE
MME HAMEL INC. LIC
A votre service depuis 20 ans
2097 Chappelaine, St-Foy

But sérieux, 681-0169

CENTRE d'Économisme Affectif
1636 CH. STE-FOY
681-6801
Louise Bergeron, B.S.S.

108 PERDU - TROUVÉ

LE 15 juillet dans Vanier, perdu chemise noire gris-bleu, rac croisées, boutons court; récompense: 623-7242 ou 627-3434.

PERDU, chat rafe noir et beige, poil long, yeux verts, 66-0722, 656-7444, récompense.

PERDU lundi à Villa Vanier, bracelet noir, 667-2637.

PERDU poster de Berlin au stationnement de l'Aéroport de Ste-Foy, mercredi le 8 août, 626-2835, 626-4272.

SERVICE ET VENTE

120 ACCESSOIRES DE PARQUETS

CABANON
8x6x7 bois recouvert en PVC, toit arboré, 600\$, 651-1104

ENSEMBLE balconcours d'enfants, avec glissade, 125\$, 647-1375

126 AMÉNAGEMENT TERRAIN

A consulter, les Entreprises Amélie Inc. Aménagement paysager, Tourbe, arbor, interbelles, plantations, 623-3147, 629-3440

A vendre, véritable terrain toisé pour jardin et piscine, tourbe couverte, 623-1121.

128 AMÉUBLEMENT

MATELAS
39" 99\$ 54" 129\$
(312 ressorts, garantie de 10 ans sur l'ensemble)

Ensemble 3 pièces à partir de **1716\$**

LE MEUBLEUR
GAUDET 648-9441

128 AMÉUBLEMENT

ACHAT-VENTE-CONSIGNÉ
Meubles et autres
L'Appointeur, 641-1036

AMÉUBLEMENT de chambre en arable, comprenant: bureau triplé, 2 tables de nuit, lampes, tête de lit, etc. 1134\$, 208, 642-8398

AMÉUBLEMENT complet pour 3 pièces, 668-1667, 626-3480

AUBAINE, menuiserie complet pour 3 pièces, 807-3360

AUBAINE, mobilier salon, canapé et causeuse, gris polaire. Excellente condition, 3600\$, 626-3166

Buffet colonial lignure 40", valeur 360\$, laissé 1900\$ état neuf, 623-6455

CANAPÉ + causeuse, fond gris, valeur 3000\$, après 1800\$, 643-1743

CAUSEUSE 700\$, après 220\$, 505, 643-1100, 623-4338

CAUSEUSE haut de gamme, 1000\$, 438 5\$ causeuse, 472-2452

3 COMMODES bois à résineur, 190\$ les 3, divan, lit 100\$, réfrigérateur 2 p.c., 100\$, 658-8537

DIVAN chaise provinciale français 225\$, buffet table, chaises coloniales, 225\$, radio ondes courtes, stereo, combiné, Téléfonon 150\$, 653-9736

DIVAN, grand, propre, spacieux, 1000\$, de brésil, 1655, 981-6500

DIVAN, lit, excellent état, style moderne, beige, 3000\$, 639-3254

DIVANS-LITS, sofas, causeuses, meubles, armoires, brun moyen, très beaux, 175\$, 640-2177

Quartier 1990, 17h30 à 19h, 500 de la Capitale, angle des rues, 623-4800, 623-4800

FAUTEUIL et buffet au mercier, 175\$, lit, 100\$, 647-6499

FAUTEUIL, inclinable en cuir, pression neuf, valeur 900\$, à vendre, 640-2177

HORLOGE grand-écran en chêne Howard Miller, valeur 4000\$ pour 2000\$, 642-3337

LAMPE Tiffany, Poêle électrique bonne condition, discuter, 636-9999

LAVES-VAISSE Gibson, ondule, à pile, 225\$, 623-1172

MATELAS 39", 54", état neuf, 600\$, 623-4800, 623-4800

MENAGE complet 2/3, meubles, vaisselle, linaires, etc. 3100\$ grande table à louer, 623-7376

MEUBLES années 40, chambre, cuisine, 300\$ le tout, 871-6243

MEUBLES luxueux de successeur provincial français, canapé, chaise, table, chambre, chaises et tables salon, 849-1136

MEUBLES chambre colonial, lit 54", bureau, commode, 2 tables de nuit, 623-4800, 623-4800

MEUBLES chambre, 4 m. canapé, 3 tables, 200\$, 2 tables, 200\$, 623-4800, 623-4800

MEUBLES chambre, 4 m. canapé, 3 tables, 200\$, 2 tables, 200\$, 623-4800, 623-4800

MEUBLES chambre, 4 m. canapé, 3 tables, 200\$, 2 tables, 200\$, 623-4800, 623-4800

MEUBLES chambre, 4 m. canapé, 3 tables, 200\$, 2 tables, 200\$, 623-4800, 623-4800

MEUBLES chambre, 4 m. canapé, 3 tables, 200\$, 2 tables, 200\$, 623-4800, 623-4800

MEUBLES chambre, 4 m. canapé, 3 tables, 200\$, 2 tables, 200\$, 623-4800, 623-4800

MEUBLES chambre, 4 m. canapé, 3 tables, 200\$, 2 tables, 200\$, 623-4800, 623-4800

MEUBLES chambre, 4 m. canapé, 3 tables, 200\$, 2 tables, 200\$, 623-4800, 623-4800

MEUBLES chambre, 4 m. canapé, 3 tables, 200\$, 2 tables, 200\$, 623-4800, 623-4800

MEUBLES chambre, 4 m. canapé, 3 tables, 200\$, 2 tables, 200\$, 623-4800, 623-4800

MEUBLES chambre, 4 m. canapé, 3 tables, 200\$, 2 tables, 200\$, 623-4800, 623-4800

MEUBLES chambre, 4 m. canapé, 3 tables, 200\$, 2 tables, 200\$, 623-4800, 623-4800

MEUBLES chambre, 4 m. canapé, 3 tables, 200\$, 2 tables, 200\$, 623-4800, 623-4800

MEUBLES chambre, 4 m. canapé, 3 tables, 200\$, 2 tables, 200\$, 623-4800, 623-4800

MEUBLES chambre, 4 m. canapé, 3 tables, 200\$, 2 tables, 200\$, 623-4800, 623-4800

MEUBLES chambre, 4 m. canapé, 3 tables, 200\$, 2 tables, 200\$, 623-4800, 623-4800

MEUBLES chambre, 4 m. canapé, 3 tables, 200\$, 2 tables, 200\$, 623-4800, 623-4800

MEUBLES chambre, 4 m. canapé, 3 tables, 200\$, 2 tables, 200\$, 623-4800, 623-4800

MEUBLES chambre, 4 m. canapé, 3 tables, 200\$, 2 tables, 200\$, 623-4800, 623-4800

MEUBLES chambre, 4 m. canapé, 3 tables, 200\$, 2 tables, 200\$, 623-4800, 623-4800

128 AMÉUBLEMENT

MOBILIER salon, salle manger, unités, moderne, etc., 648-9700

PETIT vaisselier et buffet blancs causeuse métallique 300\$, 826-3246

SALLE à manger acier 5300\$, 4 chaises, valeur 3700\$, causeuse encastrée 800\$, meuble à fin, etc., à discuter, 327-5048

SCHNAUZER noir 8 mois, oreilles baillées, vacciné, 400\$, 639-3431

SUPER chaises himalayennes et personnes entreprises, 200\$, 616-8223

TRES beaux cheval grise, arabe, très bon état, 329-5156

TABLE de salle manger ou cuisine, 4 chaises, valeur 150\$, à discuter, 327-5048

TABLE de salle manger ou cuisine, 4 chaises, valeur 150\$, à discuter, 327-5048

TABLE ronde, 4 chaises de cuisine, valeur 150\$, à discuter, 327-5048

TABLE ronde, 4 chaises de cuisine, valeur 150\$, à discuter, 327-5048

TABLE ronde, 4 chaises de cuisine, valeur 150\$, à discuter, 327-5048

TABLE ronde, 4 chaises de cuisine, valeur 150\$, à discuter, 327-5048

TABLE ronde, 4 chaises de cuisine, valeur 150\$, à discuter, 327-5048

TABLE ronde, 4 chaises de cuisine, valeur 150\$, à discuter, 327-5048

TABLE ronde, 4 chaises de cuisine, valeur 150\$, à discuter, 327-5048

TABLE ronde, 4 chaises de cuisine, valeur 150\$, à discuter, 327-5048

TABLE ronde, 4 chaises de cuisine, valeur 150\$, à discuter, 327-5048

TABLE ronde, 4 chaises de cuisine, valeur 150\$, à discuter, 327-5048

TABLE ronde, 4 chaises de cuisine, valeur 150\$, à discuter, 327-5048

TABLE ronde, 4 chaises de cuisine, valeur 150\$, à discuter, 327-5048

TABLE ronde, 4 chaises de cuisine, valeur 150\$, à discuter, 327-5048

TABLE ronde, 4 chaises de cuisine, valeur 150\$, à discuter, 327-5048

TABLE ronde, 4 chaises de cuisine, valeur 150\$, à discuter, 327-5048

TABLE ronde, 4 chaises de cuisine, valeur 150\$, à discuter, 327-5048

TABLE ronde, 4 chaises de cuisine, valeur 150\$, à discuter, 327-5048

TABLE ronde, 4 chaises de cuisine, valeur 150\$, à discuter, 327-5048

TABLE ronde, 4 chaises de cuisine, valeur 150\$, à discuter, 327-5048

TABLE ronde, 4 chaises de cuisine, valeur 150\$, à discuter, 327-5048

TABLE ronde, 4 chaises de cuisine, valeur 150\$, à discuter, 327-5048

TABLE ronde, 4 chaises de cuisine, valeur 150\$, à discuter, 327-5048

TABLE ronde, 4 chaises de cuisine, valeur 150\$, à discuter, 327-5048

TABLE ronde, 4 chaises de cuisine, valeur 150\$, à discuter, 327-5048

TABLE ronde, 4 chaises de cuisine, valeur 150\$, à discuter, 327-5048

TABLE ronde, 4 chaises de cuisine, valeur 150\$, à discuter, 327-5048

TABLE ronde, 4 chaises de cuisine, valeur 150\$, à discuter, 327-5048

TABLE ronde, 4 chaises de cuisine, valeur 150\$, à discuter, 327-5048

TABLE ronde, 4 chaises de cuisine, valeur 150\$, à discuter, 327-5048

TABLE ronde, 4 chaises de cuisine, valeur 150\$, à discuter, 327-5048

TABLE ronde, 4 chaises de cuisine, valeur 150\$, à discuter, 327-5048

TABLE ronde, 4 chaises de cuisine, valeur 150\$, à discuter, 327-5048

TABLE ronde, 4 chaises de cuisine, valeur 150\$, à discuter, 327-5048

TABLE ronde, 4 chaises de cuisine, valeur 150\$, à discuter, 327-5048

130 ANIMAUX

PENSION DRESSAGE 829-3444

PERRUCHES, cocktail, 6 mois, cage, prix, 753, 1367-7209

SAMOYED mâle 11 mois, vacciné, semi-dressé, 250\$, 654-9994

SCHNAUZER noir 8 mois, oreilles baillées, vacciné, 400\$, 639-3431

SUPER chaises himalayennes et personnes entreprises, 200\$, 616-8223

TRES beaux cheval grise, arabe, très bon état, 329-5156

TABLE de salle manger ou cuisine, 4 chaises, valeur 150\$, à discuter, 327-5048

TABLE de salle manger ou cuisine, 4 chaises, valeur 150\$, à discuter, 327-5048

TABLE de salle manger ou cuisine, 4 chaises, valeur 150\$, à discuter, 327-5048

TABLE de salle manger ou cuisine, 4 chaises, valeur 150\$, à discuter, 327-5048

TABLE de salle manger ou cuisine, 4 chaises, valeur 150\$, à discuter, 327-5048

TABLE de salle manger ou cuisine, 4 chaises, valeur 150\$, à discuter, 327-5048

TABLE de salle manger ou cuisine, 4 chaises, valeur 150\$, à discuter, 327-5048

TABLE de salle manger ou cuisine, 4 chaises, valeur 150\$, à discuter, 327-5048

TABLE de salle manger ou cuisine, 4 chaises, valeur 150\$, à discuter, 327-5048

TABLE de salle manger ou cuisine, 4 chaises, valeur 150\$, à discuter, 327-5048

TABLE de salle manger ou cuisine, 4 chaises, valeur 150\$, à discuter, 327-5048

TABLE de salle manger ou cuisine, 4 chaises, valeur 150\$, à discuter, 327-5048

TABLE de salle manger ou cuisine, 4 chaises, valeur 150\$, à discuter, 327-5048

TABLE de salle manger ou cuisine, 4 chaises, valeur 150\$, à discuter, 327-5048

TABLE de salle manger ou cuisine, 4 chaises, valeur 150\$, à discuter, 327-5048

TABLE de salle manger ou cuisine, 4 chaises, valeur 150\$, à discuter, 327-5048

TABLE de salle manger ou cuisine, 4 chaises, valeur 150\$, à discuter, 327-5048

TABLE de salle manger ou cuisine, 4 chaises, valeur 150\$, à discuter, 327-5048

TABLE de salle manger ou cuisine, 4 chaises, valeur 150\$, à discuter, 327-5048

TABLE de salle manger ou cuisine, 4 chaises, valeur 150\$, à discuter, 327-5048

TABLE de salle manger ou cuisine, 4 chaises, valeur 150\$, à discuter, 327-5048

TABLE de salle manger ou cuisine, 4 chaises, valeur 150\$, à discuter, 327-5048

TABLE de salle manger ou cuisine, 4 chaises, valeur 150\$, à discuter, 327-5048

TABLE de salle manger ou cuisine, 4 chaises, valeur 150\$, à discuter, 327-5048

TABLE de salle manger ou cuisine, 4 chaises, valeur 150\$, à discuter, 327-5048

TABLE de salle manger ou cuisine, 4 chaises, valeur 150\$, à discuter, 327-5048

TABLE de salle manger ou cuisine, 4 chaises, valeur 150\$, à discuter, 327-5048

TABLE de salle manger ou cuisine, 4 chaises, valeur 150\$, à discuter, 327-5048

TABLE de salle manger ou cuisine, 4 chaises, valeur 150\$, à discuter, 327-5048

TABLE de salle manger ou cuisine, 4 chaises, valeur 150\$, à discuter, 327-5048

TABLE de salle manger ou cuisine, 4 chaises, valeur 150\$, à discuter, 327-5048

TABLE de salle manger ou cuisine, 4 chaises, valeur 150\$, à discuter, 327-5048

TABLE de salle manger ou cuisine, 4 chaises, valeur 150\$, à discuter, 327-5048

TABLE de salle manger ou cuisine, 4 chaises, valeur 150\$, à discuter, 327-5048

TABLE de salle manger ou cuisine, 4 chaises, valeur 150\$, à discuter, 327-5048

TABLE de salle manger ou cuisine, 4 chaises, valeur 150\$, à discuter, 327-5048

151 CHAUFFAGE CLIMATISATION VENTILATION

POELE à bois, de cuisine, Findley, comme neuf, 1523\$, 828-9341

POELE à combustion lente, neuf 150\$, 327-9036

POELES sans cheminée, coût du chauffage 250-300\$

POELES sans cheminée, coût du chauffage 250-300\$

POELES sans cheminée, coût du chauffage 250-300\$

POELES sans cheminée, coût du chauffage 250-300\$

POELES sans cheminée, coût du chauffage 250-300\$

POELES sans cheminée, coût du chauffage 250-300\$

POELES sans cheminée, coût du chauffage 250-300\$

POELES sans cheminée, coût du chauffage 250-300\$

POELES sans cheminée, coût du chauffage 250-300\$

POELES sans cheminée, coût du chauffage 250-300\$

POELES sans cheminée, coût du chauffage 250-300\$

POELES sans cheminée, coût du chauffage 250-300\$

POELES sans cheminée, coût du chauffage 250-300\$

POELES sans cheminée, coût du chauffage 250-300\$

POELES sans cheminée, coût du chauffage 250-300\$

POELES sans cheminée, coût du chauffage 250-300\$

POELES sans cheminée, coût du chauffage 250-300\$

POELES sans cheminée, coût du chauffage 250-300\$

POELES sans cheminée, coût du chauffage 250-300\$

POELES sans cheminée, coût du chauffage 250-300\$

POELES sans cheminée, coût du chauffage 250-300\$

POELES sans cheminée, coût du chauffage 250-300\$

POELES sans cheminée, coût du chauffage 250-300\$

C-8

413 STE-FOY

A 657-6623 RUE ROUGE-MONT 2 1/2, 3 1/2, tout compris, buanderie, piscine, parking

A 652-1345 2 1/2, 4 1/2 Appartements en béton, piscine, garage intérieur, bois au bois, balcon, soleil

A 3003 LAROCHE # 5 2 1/2, semi-meublé, chauffage, eau chaude fournie, buanderie

A 878 DELAGE # 2 4 1/2, 653-8651 Près université, chaufferie, stationnement, balcon

A 1091 DIJON: A voir! Grands 2 1/2, occupation immédiate ou sept. Aussi, 1105 DIJON, 651-3764, 653-7981

A 3047 LECHASSEUR Octobre, Beau 4 1/2, garage, planchers bois, trappe, balcon, rangement, près Chemin St-Louis et services, 653-9745, 656-9892

A 654-1602 Promotion spéciale 3 1/2 tout, sept tout inclus

A 652-9700 Grand 2 1/2, piscine, commode, bois, 3005, location 930 Beigon

A 855 MYRAND Près cégep, université, commode, bois, 400, 3005, location 930 Beigon, 656-1205, 652-7336

A 831-3709 Parc, nouveau, chaufferie, piscine, près centre achats, école, piscine

A 1320 LAVIGIERE 2 1/2, tout inclus, piscine, 651-3350, 658-5447

A 3204 CH. STE-FOY Grands 2 1/2 1 mois gratuit, tout compris, 653-3273, 650-1666, 658-3769

A 1500 Rte de l'Église 2 1/2, 3 1/2, 4 1/2, tout inclus, 653-7475, 658-5447

A 672-6674 Pointe St-Foy, grand condo, 2 ou 3 chambres, favor. vue Laurentides, près Rivière

A 650-3853 4 1/2, repeint, balcon, colme

A 658-3284 1 1/2, 2 1/2, studio, aussi 4 1/2

A 327-9170, août, septembre, 715 Myrand, 4 1/2, 500 \$, 1037 Route de l'Église, 5 1/2, 536 \$

A 3229 Ch. St-Louis BEAUX 2 1/2, 2 1/2, 3 1/2, 683-5116, 651-2955, 651-5424

A 651-4752 2 1/2, 4 1/2, 1000 \$

A 896 DELAGE grand 4 1/2, près université, cégep et autobus, semi-meublé si désiré, 651-1157

A 2 MIN. UNIVERSITE 1 1/2 à 3 1/2, meubles, 657-6299

A 882-2871, magnifique 5 1/2, très propre, 4855 chaufferie parking libre, 653-3273

A 1 1/2, 2 1/2, MEUBLES Tranquillité, bien situé, 653-7227

A 2 PAS cégep université, 4 1/2, 1 mois gratuit, tout compris, 651-9962, 657-7236

A 409-4078, 3 1/2 semi-meublé, bois franc, ondu, commode, 5 min. université, cégep, 653-9431

A 658-1228, 2 1/2, 3 1/2 Meubles, repeint, colme

A 650-0525 2 1/2, 3 1/2 Meubles, colme

A 594 NORVEGE 4 1/2 chaufferie, meubles armoire, 651-9357

A 654-0035, beaux 3 1/2, 4 1/2, tranquille, Norvège, propre

A 653-9069, 651-0915, 4 1/2, 2 1/2, libre, bon prix, propre

A 658 DE NORVEGE 2 1/2, 3 1/2, 4 1/2, 653-9279, 650-9434

A 342 S. MEUBLÉ, 1 1/2, non fumeur, 654-1844

A 872-6070, près université, 1 1/2, 2 1/2, 4 1/2, 5 1/2, meubles au sol

A 653-2434, Beaux 1 1/2, 2 1/2, 3 1/2, 4 1/2, semi-meublé si désiré

A 650-6252, 653-2434, beaux 4 1/2, 5 1/2, semi-meublé si désiré

A 658-3284, 653-7924, près université, 1 1/2, 2 1/2, 3 1/2, 4 1/2, tout compris

A 652-7924, 653-7924, 1 1/2, 2 1/2, 3 1/2, 4 1/2, près cégep université, 1 1/2, 2 1/2, 3 1/2, 4 1/2

A 658-2181, 653-2434, près cégep université 2 1/2 3 1/2 4 1/2

A 658-4747, 653-2434, université, cégep, 2 1/2, 3 1/2, 4 1/2, 5 1/2, 6 1/2, 7 1/2, 8 1/2, 9 1/2, 10 1/2, 11 1/2, 12 1/2, 13 1/2, 14 1/2, 15 1/2, 16 1/2, 17 1/2, 18 1/2, 19 1/2, 20 1/2, 21 1/2, 22 1/2, 23 1/2, 24 1/2, 25 1/2, 26 1/2, 27 1/2, 28 1/2, 29 1/2, 30 1/2, 31 1/2, 32 1/2, 33 1/2, 34 1/2, 35 1/2, 36 1/2, 37 1/2, 38 1/2, 39 1/2, 40 1/2, 41 1/2, 42 1/2, 43 1/2, 44 1/2, 45 1/2, 46 1/2, 47 1/2, 48 1/2, 49 1/2, 50 1/2, 51 1/2, 52 1/2, 53 1/2, 54 1/2, 55 1/2, 56 1/2, 57 1/2, 58 1/2, 59 1/2, 60 1/2, 61 1/2, 62 1/2, 63 1/2, 64 1/2, 65 1/2, 66 1/2, 67 1/2, 68 1/2, 69 1/2, 70 1/2, 71 1/2, 72 1/2, 73 1/2, 74 1/2, 75 1/2, 76 1/2, 77 1/2, 78 1/2, 79 1/2, 80 1/2, 81 1/2, 82 1/2, 83 1/2, 84 1/2, 85 1/2, 86 1/2, 87 1/2, 88 1/2, 89 1/2, 90 1/2, 91 1/2, 92 1/2, 93 1/2, 94 1/2, 95 1/2, 96 1/2, 97 1/2, 98 1/2, 99 1/2, 100 1/2

A 656-9737, 656-9745, 1 1/2, 2 1/2, 3 1/2, 4 1/2, 5 1/2, 6 1/2, 7 1/2, 8 1/2, 9 1/2, 10 1/2, 11 1/2, 12 1/2, 13 1/2, 14 1/2, 15 1/2, 16 1/2, 17 1/2, 18 1/2, 19 1/2, 20 1/2, 21 1/2, 22 1/2, 23 1/2, 24 1/2, 25 1/2, 26 1/2, 27 1/2, 28 1/2, 29 1/2, 30 1/2, 31 1/2, 32 1/2, 33 1/2, 34 1/2, 35 1/2, 36 1/2, 37 1/2, 38 1/2, 39 1/2, 40 1/2, 41 1/2, 42 1/2, 43 1/2, 44 1/2, 45 1/2, 46 1/2, 47 1/2, 48 1/2, 49 1/2, 50 1/2, 51 1/2, 52 1/2, 53 1/2, 54 1/2, 55 1/2, 56 1/2, 57 1/2, 58 1/2, 59 1/2, 60 1/2, 61 1/2, 62 1/2, 63 1/2, 64 1/2, 65 1/2, 66 1/2, 67 1/2, 68 1/2, 69 1/2, 70 1/2, 71 1/2, 72 1/2, 73 1/2, 74 1/2, 75 1/2, 76 1/2, 77 1/2, 78 1/2, 79 1/2, 80 1/2, 81 1/2, 82 1/2, 83 1/2, 84 1/2, 85 1/2, 86 1/2, 87 1/2, 88 1/2, 89 1/2, 90 1/2, 91 1/2, 92 1/2, 93 1/2, 94 1/2, 95 1/2, 96 1/2, 97 1/2, 98 1/2, 99 1/2, 100 1/2

A 807 Dames, près université et cégep, 4 1/2, 5 1/2, 6 1/2, 7 1/2, 8 1/2, 9 1/2, 10 1/2, 11 1/2, 12 1/2, 13 1/2, 14 1/2, 15 1/2, 16 1/2, 17 1/2, 18 1/2, 19 1/2, 20 1/2, 21 1/2, 22 1/2, 23 1/2, 24 1/2, 25 1/2, 26 1/2, 27 1/2, 28 1/2, 29 1/2, 30 1/2, 31 1/2, 32 1/2, 33 1/2, 34 1/2, 35 1/2, 36 1/2, 37 1/2, 38 1/2, 39 1/2, 40 1/2, 41 1/2, 42 1/2, 43 1/2, 44 1/2, 45 1/2, 46 1/2, 47 1/2, 48 1/2, 49 1/2, 50 1/2, 51 1/2, 52 1/2, 53 1/2, 54 1/2, 55 1/2, 56 1/2, 57 1/2, 58 1/2, 59 1/2, 60 1/2, 61 1/2, 62 1/2, 63 1/2, 64 1/2, 65 1/2, 66 1/2, 67 1/2, 68 1/2, 69 1/2, 70 1/2, 71 1/2, 72 1/2, 73 1/2, 74 1/2, 75 1/2, 76 1/2, 77 1/2, 78 1/2, 79 1/2, 80 1/2, 81 1/2, 82 1/2, 83 1/2, 84 1/2, 85 1/2, 86 1/2, 87 1/2, 88 1/2, 89 1/2, 90 1/2, 91 1/2, 92 1/2, 93 1/2, 94 1/2, 95 1/2, 96 1/2, 97 1/2, 98 1/2, 99 1/2, 100 1/2

A BON prix, 4 1/2, semi-meublé, chauffé, eau chaude, 652-6499, 650-0104

A LOUER, 1 minute de Place Laurier, chambres ou logements 2 1/2, 3 1/2, 4 1/2, 5 1/2, 658-4122, 651-5288

A Pavillon Montcalm 2360, NICOLAS-PINEL 2 1/2 à 3 1/2 à 4 1/2 Meubles ou complet Mezzanine, béton, ascenseur, stationnement, chute à déchets, buanderie, dépanneur, gardien, voisin université, cégep. Visites en tout temps 656-5533 682-8680

A pied université, cégep, 4 1/2, semi-meublé, chauffé, eau chaude, 652-6499, 650-0104

A LOUER, 1 minute de Place Laurier, chambres ou logements 2 1/2, 3 1/2, 4 1/2, 5 1/2, 658-4122, 651-5288

A pied université, cégep, 4 1/2, semi-meublé, chauffé, eau chaude, 652-6499, 650-0104

A LOUER, 1 minute de Place Laurier, chambres ou logements 2 1/2, 3 1/2, 4 1/2, 5 1/2, 658-4122, 651-5288

A pied université, cégep, 4 1/2, semi-meublé, chauffé, eau chaude, 652-6499, 650-0104

A LOUER, 1 minute de Place Laurier, chambres ou logements 2 1/2, 3 1/2, 4 1/2, 5 1/2, 658-4122, 651-5288

A pied université, cégep, 4 1/2, semi-meublé, chauffé, eau chaude, 652-6499, 650-0104

A LOUER, 1 minute de Place Laurier, chambres ou logements 2 1/2, 3 1/2, 4 1/2, 5 1/2, 658-4122, 651-5288

A pied université, cégep, 4 1/2, semi-meublé, chauffé, eau chaude, 652-6499, 650-0104

A LOUER, 1 minute de Place Laurier, chambres ou logements 2 1/2, 3 1/2, 4 1/2, 5 1/2, 658-4122, 651-5288

A pied université, cégep, 4 1/2, semi-meublé, chauffé, eau chaude, 652-6499, 650-0104

A LOUER, 1 minute de Place Laurier, chambres ou logements 2 1/2, 3 1/2, 4 1/2, 5 1/2, 658-4122, 651-5288

A pied université, cégep, 4 1/2, semi-meublé, chauffé, eau chaude, 652-6499, 650-0104

A LOUER, 1 minute de Place Laurier, chambres ou logements 2 1/2, 3 1/2, 4 1/2, 5 1/2, 658-4122, 651-5288

A pied université, cégep, 4 1/2, semi-meublé, chauffé, eau chaude, 652-6499, 650-0104

A LOUER, 1 minute de Place Laurier, chambres ou logements 2 1/2, 3 1/2, 4 1/2, 5 1/2, 658-4122, 651-5288

A pied université, cégep, 4 1/2, semi-meublé, chauffé, eau chaude, 652-6499, 650-0104

413 STE-FOY

A PIED UNIVERSITE

Cégep, 2 1/2, 3 1/2, 4 1/2, 5 1/2, 6 1/2, 7 1/2, 8 1/2, 9 1/2, 10 1/2, 11 1/2, 12 1/2, 13 1/2, 14 1/2, 15 1/2, 16 1/2, 17 1/2, 18 1/2, 19 1/2, 20 1/2, 21 1/2, 22 1/2, 23 1/2, 24 1/2, 25 1/2, 26 1/2, 27 1/2, 28 1/2, 29 1/2, 30 1/2, 31 1/2, 32 1/2, 33 1/2, 34 1/2, 35 1/2, 36 1/2, 37 1/2, 38 1/2, 39 1/2, 40 1/2, 41 1/2, 42 1/2, 43 1/2, 44 1/2, 45 1/2, 46 1/2, 47 1/2, 48 1/2, 49 1/2, 50 1/2, 51 1/2, 52 1/2, 53 1/2, 54 1/2, 55 1/2, 56 1/2, 57 1/2, 58 1/2, 59 1/2, 60 1/2, 61 1/2, 62 1/2, 63 1/2, 64 1/2, 65 1/2, 66 1/2, 67 1/2, 68 1/2, 69 1/2, 70 1/2, 71 1/2, 72 1/2, 73 1/2, 74 1/2, 75 1/2, 76 1/2, 77 1/2, 78 1/2, 79 1/2, 80 1/2, 81 1/2, 82 1/2, 83 1/2, 84 1/2, 85 1/2, 86 1/2, 87 1/2, 88 1/2, 89 1/2, 90 1/2, 91 1/2, 92 1/2, 93 1/2, 94 1/2, 95 1/2, 96 1/2, 97 1/2, 98 1/2, 99 1/2, 100 1/2

A Place Bonne Entente AV. DU CHATEAU 1 1/2 à 5 1/2. Très propres, Tranquillité, BISCIONE, PRIX PANORAMIQUE, VUE RAISONNABLES, 652-1104

APPARTEMENTS HENRI IV VERSANT NORD GRAND SPECIAL 4 1/2 neufs A partir de 4955 1er étage. Comprend: balcon 6x12, avec vue, insonorisés, plancher béton, bay window, intercom, armoires, meuble, lave-vaisselle et aspirateur central. 3 1/2 semi-meublé (485 \$) Bureau location: 796 de la Verdure, App. 101, 658-1432, 650-7953, télécopie 654-7406.

A sous-louer, 4 1/2, neuf, moderne, chauffé, éclairé, eau chaude, four, frigo, réfrigérateur, 658-8024

A SOUS-LOUER, Pointe St-Foy, 4 1/2 tout neuf, appartement de confort, stationnement intérieur, 705 5100 tout compris, 654-1178

A sous-louer, près université, cégep, 3 1/2 tout compris, 1er sept 90, au 30 juin 91, 651-4664

A sous-louer, près de la rue du Camille, Ste-Foy, tout inclus, 3000 de la station, 653-2000

A sous-louer, 4 1/2, neuf, moderne, chauffé, éclairé, eau chaude, four, frigo, réfrigérateur, 658-8024

A SOUS-LOUER, Pointe St-Foy, 4 1/2 tout neuf, appartement de confort, stationnement intérieur, 705 5100 tout compris, 654-1178

A sous-louer, près université, cégep, 3 1/2 tout compris, 1er sept 90, au 30 juin 91, 651-4664

A sous-louer, près de la rue du Camille, Ste-Foy, tout inclus, 3000 de la station, 653-2000

A sous-louer, 4 1/2, neuf, moderne, chauffé, éclairé, eau chaude, four, frigo, réfrigérateur, 658-8024

A SOUS-LOUER, Pointe St-Foy, 4 1/2 tout neuf, appartement de confort, stationnement intérieur, 705 5100 tout compris, 654-1178

A sous-louer, près université, cégep, 3 1/2 tout compris, 1er sept 90, au 30 juin 91, 651-4664

A sous-louer, près de la rue du Camille, Ste-Foy, tout inclus, 3000 de la station, 653-2000

A sous-louer, 4 1/2, neuf, moderne, chauffé, éclairé, eau chaude, four, frigo, réfrigérateur, 658-8024

A SOUS-LOUER, Pointe St-Foy, 4 1/2 tout neuf, appartement de confort, stationnement intérieur, 705 5100 tout compris, 654-1178

A sous-louer, près université, cégep, 3 1/2 tout compris, 1er sept 90, au 30 juin 91, 651-4664

A sous-louer, près de la rue du Camille, Ste-Foy, tout inclus, 3000 de la station, 653-2000

A sous-louer, 4 1/2, neuf, moderne, chauffé, éclairé, eau chaude, four, frigo, réfrigérateur, 658-8024

A SOUS-LOUER, Pointe St-Foy, 4 1/2 tout neuf, appartement de confort, stationnement intérieur, 705 5100 tout compris, 654-1178

A sous-louer, près université, cégep, 3 1/2 tout compris, 1er sept 90, au 30 juin 91, 651-4664

A sous-louer, près de la rue du Camille, Ste-Foy, tout inclus, 3000 de la station, 653-2000

A sous-louer, 4 1/2, neuf, moderne, chauffé, éclairé, eau chaude, four, frigo, réfrigérateur, 658-8024

A SOUS-LOUER, Pointe St-Foy, 4 1/2 tout neuf, appartement de confort, stationnement intérieur, 705 5100 tout compris, 654-1178

A sous-louer, près université, cégep, 3 1/2 tout compris, 1er sept 90, au 30 juin 91, 651-4664

A sous-louer, près de la rue du Camille, Ste-Foy, tout inclus, 3000 de la station, 653-2000

A sous-louer, 4 1/2, neuf, moderne, chauffé, éclairé, eau chaude, four, frigo, réfrigérateur, 658-8024

A SOUS-LOUER, Pointe St-Foy, 4 1/2 tout neuf, appartement de confort, stationnement intérieur, 705 5100 tout compris, 654-1178

A sous-louer, près université, cégep, 3 1/2 tout compris, 1er sept 90, au 30 juin 91, 651-4664

A sous-louer, près de la rue du Camille, Ste-Foy, tout inclus, 3000 de la station, 653-2000

A sous-louer, 4 1/2, neuf, moderne, chauffé, éclairé, eau chaude, four, frigo, réfrigérateur, 658-8024

A SOUS-LOUER, Pointe St-Foy, 4 1/2 tout neuf, appartement de confort, stationnement intérieur, 705 5100 tout compris, 654-1178

A sous-louer, près université, cégep, 3 1/2 tout compris, 1er sept 90, au 30 juin 91, 651-4664

A sous-louer, près de la rue du Camille, Ste-Foy, tout inclus, 3000 de la station, 653-2000

A sous-louer, 4 1/2, neuf, moderne, chauffé, éclairé, eau chaude, four, frigo, réfrigérateur, 658-8024

A SOUS-LOUER, Pointe St-Foy, 4 1/2 tout neuf, appartement de confort, stationnement intérieur, 705 5100 tout compris, 654-1178

A sous-louer, près université, cégep, 3 1/2 tout compris, 1er sept 90, au 30 juin 91, 651-4664

A sous-louer, près de la rue du Camille, Ste-Foy, tout inclus, 3000 de la station, 653-2000

A sous-louer, 4 1/2, neuf, moderne, chauffé, éclairé, eau chaude, four, frigo, réfrigérateur, 658-8024

A SOUS-LOUER, Pointe St-Foy, 4 1/2 tout neuf, appartement de confort, stationnement intérieur, 705 5100 tout compris, 654-1178

A sous-louer, près université, cégep, 3 1/2 tout compris, 1er sept 90, au 30 juin 91, 651-4664

A sous-louer, près de la rue du Camille, Ste-Foy, tout inclus, 3000 de la station, 653-2000

A sous-louer, 4 1/2, neuf, moderne, chauffé, éclairé, eau chaude, four, frigo, réfrigérateur, 658-8024

A SOUS-LOUER, Pointe St-Foy, 4 1/2 tout neuf, appartement de confort, stationnement intérieur, 705 5100 tout compris, 654-1178

A sous-louer, près université, cégep, 3 1/2 tout compris, 1er sept 90, au 30 juin 91, 651-4664

A sous-louer, près de la rue du Camille, Ste-Foy, tout inclus, 3000 de la station, 653-2000

A sous-louer, 4 1/2, neuf, moderne, chauffé, éclairé, eau chaude, four, frigo, réfrigérateur, 658-8024

A SOUS-LOUER, Pointe St-Foy, 4 1/2 tout neuf, appartement de confort, stationnement intérieur, 705 5100 tout compris, 654-1178

A sous-louer, près université, cégep, 3 1/2 tout compris, 1er sept 90, au 30 juin 91, 651-4664

A sous-louer, près de la rue du Camille, Ste-Foy, tout inclus, 3000 de la station, 653-2000

A sous-louer, 4 1/2, neuf, moderne, chauffé, éclairé, eau chaude, four, frigo, réfrigérateur, 658-8024

A SOUS-LOUER, Pointe St-Foy, 4 1/2 tout neuf, appartement de confort, stationnement intérieur, 705 5100 tout compris, 654-1178

A sous-louer, près université, cégep, 3 1/2 tout compris, 1er sept 90, au 30 juin 91, 651-4664

DÉCÈS ET AVIS DIVERS

remerciements / mémoriam / services anniversaires / faveurs

705 AVIS DE DÉCÈS

BERGERON, Florian, Sainte-Foy
CHENEL, Diane, Valleyfield
CLOUTIER, J. Arthur, Québec
CUSSON, Françoise Fortier, Québec
DESCHENES, Jacques, Québec
EMOND, Marie-Ange, St-Germain, Québec
FAUCHER, Ti-Père, Lionel, Québec
FILLION, Juliette Boucher, Québec
FORTIN, Dr Benoît, Ste-Foy
KIROUAC, Geraldine Picard, Québec
LANGEVIN, Eugène, Notre-Dame-du-Rosaire
LEMIEUX, Marie-Ange Nadeau, St-Lambert
MAYRAND, Germaine Trotter, St-Marc-Car
MICHAUD, Cécile Hébert, St-Hilaire
PAQUET, Marie-Jeanne Turcotte, Neufchâtel
PARADIS, Jeanne Tessier, Beauport
PLOURDE, Léo, Ste-Foy
RICCI, Hélène Mathieu, Ste-Foy
THIBEAULT, Louis-Philippe, Baie-St-Paul
VERRET, Josaphat Fernand, L'Islet-Sur-Mer

BERGERON (Florian)



A sa résidence, le 12 août 1990, à l'âge de 64 ans, est décédé subitement Monsieur Florian Bergeron, époux de Dame Monique Bedard. Il demeurait à Sainte-Foy. Selon ses volontés, il a été confié au Parc-Commemoratif La Souvenance 301 Rang Ste-Anne Quartier Laurentien Sainte-Foy.

Le service religieux sera célébré, en présence des cendres, le vendredi 17 août 1990 à 14 h en l'église St-Benoît-Abbe où la famille recevra les condolances une heure avant la cérémonie. Il laisse dans le deuil, outre son épouse, ses enfants, gendres et belles-filles: Clément (Céline Auger), Denis (France Pruneau), Karole (Jean-Louis L'Abbe), Jocelyne (Leo Martin), Roger (Marie-Josée Bergeron), Ginette (Raymond Marcell), Pierre, Danielle, Lucie-Chantal (Jacques Lemay); ses frères, sœurs, beaux-frères et belles-sœurs: Marie-Blanche (Ovide Masse), Ilda (Aimé Demers), Estelle (Aimé Houde), Maurice Jean, Jean-Paul Bedard (Rita Boucher), Gisele Bedard Côté, François Bedard (Jeanne Bergeron), Lucille Bedard (Robert Ferland), Marcel Bedard (Rita Genest), Pauline Bedard (Maurice Nadeau), Léon Bedard (Dolores Marchand), Angèle Bedard (André Guillot), André Bedard (Pierrette L'Italienne), ainsi que ses 15 petits-enfants et plusieurs autres beaux-frères, belles-sœurs, neveux, nièces, cousins, cousines et de nombreux amis. Que toute offrande de fleurs se traduise par un don à l'Institut de cardiologie de l'Hôpital Laval. Pour renseignements: 871-2372

religieux sera célébré le jeudi, 16 août, à 14h, en l'église Notre-Dame-du-Chemin et de la au cimetière St-Charles. Il laisse dans le deuil outre son épouse, ses enfants, gendres et belles-filles: Denise (Pierre Lallier m.d.), Louise (Gérard Bourdard), Andrée (Delbert Boudreau), Michel (Brigitte Savard), sa sœur, ses frères et belles-sœurs: Gertrude Cloutier Savard, Henri Benoit (Yvette Harvey), Jean-Baptiste (Marguerite Lafortune), Paul Loyola (Diane Lacombe), Marie-Ange Latulippe Cloutier; ses petits-enfants: François, Johanne, André, Jean-Pierre, Jocelyne, Jacques, Hélène, Danielle, Lucie, Nicole, Louis, Martin, Marc, Claire, Patrick, Julie, plusieurs arrière-petits-enfants, neveux, nièces, cousins, cousines et de nombreux amis. Pour renseignements 529-3371

CUSSON (Françoise Fortier)



Au Pavillon St-Dominique, le 15 août 1990, à l'âge de 80 ans, est décédée dame Françoise Fortier, épouse de feu Emile A. Cusson. Elle demeurait au Pavillon St-Dominique. La famille recevra les condolances au funérarium Lépine-Cloutier Ltée 975 Marg.-Bourgeois Québec

vendredi de 14h à 17h et de 19h à 22h, samedi de 10h à 10h45. Le service religieux sera célébré le samedi 18 août à 11h en l'église St-Charles-Garnier et de la au cimetière St-Patrick. Elle laisse dans le deuil, ses enfants: Jacques (Hélène Drolet), Monique (Jacques Marquis), Robert (Andrée Petitgrew); ses petits-enfants: Serge, Charles et Philippe Cusson, François (Nicole Morin), Richard (Danièle Cloutier), Robert (Sophie Poulin Marquis), Martin, Diane et Marie Cusson; ses 4 arrière-petits-enfants; ses frères, sœurs, beaux-frères, belles-sœurs: Mlle Marguerite Fortier, M. Raymond Fortier, M. Bernard Fortier (Liliane Atkinson), Mme Gérard Fortier (Rhine Vandry) de Trois-Rivières, ainsi que plusieurs cousins, cousines, neveux et nièces. Que vos témoignages de sympathie se traduisent par des offrandes de messes ou un don à la Fondation de l'Hôpital St-Sacrement, 1050 Ch. Ste-Foy, Québec, G1L 4L8, ou à la Fondation du Pavillon St-Dominique, 1045 Boul. St-Cyrille O. Québec, G1S 1V3. Pour renseignements: 529-3371

CHENEL (Diane)

A Valleyfield, le 15 août 1990, à l'âge de 43 ans, est décédée Mme Diane Chenel, épouse de Pierre MacKay, demeurant au 107, rue Vallée, Valleyfield. Elle laisse dans le deuil, outre son époux, ses 2 enfants: Geneviève et Jean-Sébastien. Les funérailles auront lieu le vendredi 17 août 1990, partant du centre funéraire J.A. Larin & Fils Inc. 317, rue Victoria Valleyfield pour l'église St-Augustin à Valleyfield, à 10h. L'inhumation au cimetière St-Augustin de Québec. Salon ouvert à compter de 13h, le jeudi 16 août.

CLOUTIER (J. Arthur)



Au CHUL, le 13 août 1990, à l'âge de 83 ans et 5 mois, est décédé subitement M. J. Arthur Cloutier, époux de dame Cécile Cauchon. Il demeurait à Québec. La famille recevra les condolances au funérarium Lépine-Cloutier Ltée 309, Chemin Ste-Foy Québec

mercredi, de 14 à 17h et de 19 à 22h, jeudi, de midi à 13h45. Le service

DESCHENES (Jacques)



Au Pavillon Landry et Poulin, le 12 août 1990, à l'âge de 59 ans, à la suite d'une longue maladie, est décédé M. Jacques Deschenes, fils de dame Annette Mailloux et de feu M. Robert Deschenes. Selon ses volontés, il ne sera pas exposé. Un service sera chanté le samedi, 18 août, à 10h30, en l'église

de Cap-A-L'Aigle et l'inhumation se fera au cimetière de La Malbaie, sous la direction de la maison

Lépine-Cloutier Ltée

La famille recevra les condolances une demi-heure avant la cérémonie en l'église de Cap-A-L'Aigle. Il laisse dans le deuil sa mère Mme Robert Deschenes (Annette Mailloux), ses frères, sœurs, beaux-frères et belles-sœurs: Jean-Baptiste (Gilberte Biloiseau), Noël (Gertrude Biloiseau), feu Gilles (Beatrice Beaupré), le Père Richard Deschenes missionnaire d'Afrique, Madeleine (Lucien Breton), Réginald (France Belley), Raymond, Clément (Micheline Carré), Thérèse (Louis-Marie Gaudreault), Luis (Sylvie Letard), ainsi que plusieurs neveux, nièces, cousins et cousines. La famille désire que tout don de fleurs soit remplacé par un don à la Fondation du Centre Hospitalier Robert Giffard, 2601 de la Canardière, Québec, G1J 2G3. Pour renseignements 529-3371

EMOND (Marie-Ange St-Germain)

— A l'Hôpital St-Sacrement, le 14 août 1990, à l'âge de 80 ans, est décédée dame Marie-Ange St-Germain, épouse de feu Laurent Emond. La famille recevra les condolances à la résidence funéraire Sylvio Marceau inc. 224, ouest St-Vallier Québec

jeudi de 14h à 17h, et de 19h à 22h, vendredi de 8h30 à 9h45. Le service religieux sera célébré le vendredi, 17 août 1990, à 10 heures, en l'église Notre-Dame de Grâce, et de la au cimetière St-Charles. Elle laisse le deuil ses enfants, Nicole (Jacques Goulet), André (Francoise Paquet), Jacques et Michel, ainsi que ses petits-enfants, ses frères et sœurs, M. André Gingras, M. et Mme Armand Gingras, M. et Mme Conrad Latulippe (Marie-Paule), M. et Mme Raymond Fortin (Jeannine), plusieurs neveux et nièces. Pour renseignements 522-5212.

FAUCHER (Ti-Père) Lionel



A l'Hôpital du Christ-Roi, le 14 août 1990, à l'âge de 79 ans et 8 mois, est décédé M. Lionel 'Ti-Père' Faucher, ex-employé de la ville de Québec, époux en premières noces de feu dame Laurentia Létoirneau et en deuxièmes noces de dame Rita Couture. Il demeurait à Québec. La famille recevra les condolances à la résidence funéraire Sylvio Marceau inc. 270, Marie-Incarnation Québec

jeudi et vendredi de 14h à 17h et de 19h à 22h samedi de midi à 13h45. Le service religieux sera célébré le samedi 18 août 1990 à 14h en l'église St-Malo et de la au cimetière Ste-Famille, Ile d'Orléans. Il laisse dans le deuil outre son épouse; ses enfants, gendres et belles-filles: Céline (Lucien Guérard), Claudette (Paul Ratté), Florianne (Michel Beaupré), Serge (Lucille Duguay), Raynald (Huguette Dignard), Gilles (Thérèse Duchesneau), son beau-fils: Jean-Paul Delisle (son amie Murielle), sa sœur Mme Julienne Faucher Gosselin; son frère M. et Mme Roland Faucher (Madeleine), ainsi que plusieurs beaux-frères et belles-sœurs, de nombreux petits-enfants, neveux et nièces. Des dons à la maison Michel-Sarrazin, 2101 chemin St-Louis, C.P. 392, Sillery G1T 2R5, 688-0878, seraient grandement appréciés. Pour renseignements: 522-5212

FILLION (Juliette Boucher)

— A l'Hôpital St-François D'Assise, le 13 août 1990, à l'âge de 83 ans et 7 mois, est décédée dame Juliette Boucher, épouse de feu M.

Lucien Fillion. Selon ses volontés, elle a été confiée au crématorium du cimetière St-Charles. Un service sera chanté, en présence des cendres, le vendredi, 17 août, à 14h, en l'église St-Pierre-Aux-Liens (Charlesbourg), où la famille recevra les condolances une demi-heure avant la cérémonie, sous la direction de la

Coopérative Funéraire de l'Anse

280, 8ième Rue Québec

Elle laisse dans le deuil ses enfants: Jeannine (Léonce Cloutier), Henri (Gisele St-Pierre), Robert (Thérèse Boulanger), Mme Jules Fillion (Huguette Marois), Thérèse et Cécile Fillion, Jean-Guy (Denise Côté), Rejean Fillion (Gisele Tremblay) et plusieurs autres petits-enfants, neveux et nièces. Pour renseignements 525-6044

FORTIN (Dr Benoît)



A l'Hôtel-Dieu de Québec, le 13 août 1990, à l'âge de 60 ans, est décédé M. Benoît Fortin, radiologue, époux de Monette Fontaine et père de Pierre, André (Nancy Shoiry) et Caroline. Il demeurait à Ste-Foy. La famille recevra les condolances au funérarium

Lépine-Cloutier Ltée

1025, Route de l'Église Ste-Foy

jeudi de 19h à 22h et vendredi de 12h à 14h45. Le service religieux sera célébré le vendredi 17 août 1990, à 15h, en l'église St-Louis-de-France, au 1576, Route de l'Église, Ste-Foy. Il laisse également dans le deuil sa mère: Laurette D. Fortin; ses frères et sœurs: Annette, Jean-Jacques (Andrée Dumontier), Claude, Denise (Roland Thèberge), Jean-Eudes (Madeleine Tremblay), Céline (Rodrigue Landry), Rémi, Bibiane; sa belle-sœur Thérèse Larouche; sa belle-mère: Mme Florence G. Fontaine; ses beaux-frères et belles-sœurs: Roland Fontaine (Ozianna Lacasse), Dr Jean-Guy Fontaine (Johanne Ross), Paul Fontaine (Estelle Drouin); ainsi que ses oncles, tantes, cousins, cousines, neveux, nièces, ses collègues de travail et plusieurs amis.

Que vos témoignages de sympathie se traduisent par des offrandes de messes ou un don à la Fondation de l'Hôtel-Dieu de Québec, 11, Côte du Palais, Québec, G1R 2J6, tel.: 691-5472 ou à la Maison Michel-Sarrazin, C.P. 392, 2101, Chemin St-Louis, Sillery, Québec, G1T 2R5, tel. 688-0878. Pour renseignements: 529-3371.

KIROUAC (Geraldine Picard)

— Au Centre Hospitalier St-Sacrement, le 14 août 1990, à l'âge de 93 ans, est décédée Mme Geraldine Picard, épouse de feu Adélaïde Kirouac. Elle demeurait à Québec. Selon ses volontés, elle ne sera pas exposée. Un service sera chanté, en présence des cendres, le samedi 18 août à 11h, en l'église St-Charles. La famille recevra les condolances à l'église une demi-heure avant la cérémonie. Elle laisse dans le deuil, ses enfants, gendres et belles-filles: Jeannine (Jean-Marie Ratté), Thérèse (André Carboneau), ses petits-enfants: Denise Ratté (Carlo Falconi), Michel Ratté (Marlene Bouchard), Line Carboneau (Serge Flamand), Richard Carboneau, Pierre Carboneau (Sonia Laverdière), Louise Carboneau (Jacques Tremblay), Danielle Carboneau (Jacques Renaud), Michel Carboneau, Marc Carboneau (Ghislain Gravel), Lucie Carboneau (Denis Dussault), Hélène Carboneau, Gina Carboneau, Jean Carboneau, de nombreux arrière-petits-enfants, sa sœur: Mme Lucienne Sansfaçon, ses belles-sœurs, ainsi que plusieurs neveux et nièces. La direction des fu-

nerailles a été confiée à la

Coopérative Funéraire du Plateau

Québec

Pour renseignements: 529-0035

LANGEVIN (Eugène)

— A l'Hôtel-Dieu de Montmagny, le mercredi 15 août 1990, à l'âge de 82 ans, est décédé M. Eugène Langevin, retraité du C.N., époux de dame Lina Thèberge. Il demeurait à Notre-Dame-du-Rosaire. La famille recevra les condolances à la salle de l'école Notre-Dame-du-Rosaire, sous la direction de la maison

Ruelland & Boulanger Inc.

vendredi, de 19 à 22h. Samedi, jour des funérailles, à compter de 13h. Le service religieux sera célébré le samedi 18 août, à 15h, en l'église Notre-Dame-du-Rosaire, et de la au cimetière paroissial. Il laisse dans le deuil outre son épouse, ses enfants, gendres et belles-filles, Yolande (Louis-Philippe Roberge), Denise (Claude Marceau), Francine (Simon Poisson), Daniel (Marie-Laure Léveillé), Micheline (Jean-Louis Lacaille), Ghislaine (Adrien Bernard), Laurent (Monique Dumont), Madeleine (Rosario Morin), Martin (Ginette Labrecque), ses petits-enfants Jean et Chantale Roberge, Guy-Laine Langevin, Michel, Geline, Charles et Sophie Poisson, François et Diane Langevin, Sylvie, Fabien et Benoit Lacaille, Maryse, Marie-Josée et Nancy Bernard, Claudine Langevin, Martine et David Morin, son frère et ses belles-sœurs Joseph Langevin, Lucia Giroux (feu Alphonse Langevin), Marie-Jeanne Cloutier (feu Elzéar Dubé), ainsi que plusieurs neveux, nièces. La direction des funérailles a été confiée à la maison funéraire

Ruelland & Boulanger Inc.

31 de la Fabrique Montmagny

Pour renseignements 248-1363

LEMIEUX (Marie-Ange Nadeau)

— A Québec, le mardi 14 août 1990, à l'âge de 89 ans, est décédée dame Marie-Ange Nadeau, épouse de feu M. Placide Lemieux. Elle demeurait à St-Lambert-de-Levis. A la demande de la défunte, elle ne sera pas exposée. Un service religieux, en présence du corps, sera célébré le samedi 18 août à 11h, en l'église St-Lambert-de-Levis, où la famille recevra les condolances à compter de 10h15, et l'inhumation se fera au cimetière paroissial. Elle laisse dans le deuil ses enfants, gendres et belles-filles: Jeannine, Real (Thérèse Bonneau), Rosaire (Lise Lemelin), Lucille (René Lapointe), ainsi que ses frères, son beau-frère, ses belles-sœurs, neveux, nièces, petits-enfants et arrière-petits-enfants. La direction des funérailles a été confiée à la maison

Gonzague Valois et Fils Inc.

St-Isidore

Pour informations 882-5658

MAYRAND (Germaine Trotter)

— A la résidence Roche-Mère, de St-Marc-des-Carrières, le mardi 14 août 1990, à l'âge de 87 ans et 5 mois, est décédée dame Germaine Trotter, épouse de feu M. Charlemagne Mayrand. Elle demeurait autrefois à Grondines, comté Portneuf. La famille recevra les condolances à la résidence funéraire

Guy Denis & Fils Ltée

455, rue Principale Grondines

jeudi, de 19 à 22h, vendredi, de 14 à 17h, et de 19 à 22h. Samedi, à compter de 9h30. Le service religieux sera célébré le samedi 18 août, à 11h, en l'église de Grondines, et de la au cimetière paroissial. Elle laisse dans le deuil ses enfants Jacqueline (Emilien Girard), Jean (Germelle Sauvageau), Thérèse (Conrad Tessier), Lise (Roger Fiset), ses petits-enfants Guy (Dolande) et André (Manon) Girard, Gilles (Suzanne), Daniel (Brigitte), René (Geline), Yvon, Paul (Manon), Louise (Harold) et Yves Mayrand, Pierre Tessier (Sylvie), Benoit, Marie-Anne et Mireille Fiset, ses arrière-petits-enfants Katya, Véronique, Audrey, Michaël, Claudine, Roxanne Mayrand, Jesson Tessier, ses fr-

res, sœurs, beaux-frères, belles-sœurs Mme Lucie T. Roy, Mela, Thérèse (Valerien Douville), Joseph, Dominique (Anne-Marie), Alice (Honorée Tessier), Marguerite (Edouard Laganière), François (Marie-Rose), Rita (Charles Boucher), Père Leopold Mayrand, Emile Mayrand, Alice Sauvageau, Evangéline Hamelin, Bertha Mayrand, Laurette Mayrand, Auréole Mayrand, plusieurs neveux, nièces, cousins, cousines. Pour informations 268-3575.

MICHAUD (Cécile née Hébert)

A Mont St-Hilaire le 13 août, à l'âge de 72 ans est décédée madame Cécile Hébert, épouse de Paul Michaud et demeurant à St-Hilaire. Elle était la mère de Claude (Cynthia Dunster) de Cap Rouge, Lisette (Hans Setka) de Telfs, Autriche et grand-mère de: Hélène, Paul, Marc, Lisi et Misha. Elle laisse aussi dans le deuil, son frère Robert (Lucienne Labelle) de Montréal, sa sœur Hélène (André Rancourt) de Trois-Rivières Ouest et son oncle Fred Hébert d'Edmunston, N.B. A la demande de la défunte, elle ne sera pas exposée. Un service en présence des cendres aura lieu le samedi 18 août à la paroisse de St-Romuald, à 11h. Parents et amis sont priés d'y assister sans autre invitation. La famille recevra les condolances à compter de 10h30 à l'église.

PAQUET (Marie-Jeanne Turcotte)

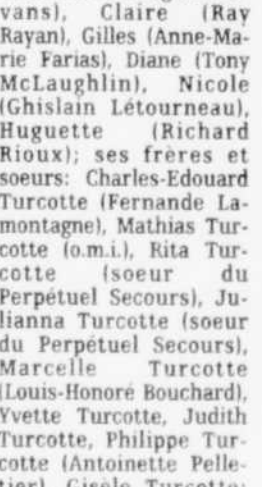
— A son domicile, le 15 août 1990, à l'âge de 80 ans et 4 mois, est décédée dame Marie-Jeanne Turcotte, épouse de M. Emile Paquet. Elle demeurait à Neufchâtel. Selon ses volontés, elle ne sera pas exposée. Le service religieux sera célébré le vendredi 17 août 1990 à 11h, en l'église St-André de Neufchâtel et de la au cimetière paroissial, sous la direction de la maison

Falardeau Bedard & Roy Inc.

30, rue St-Joseph Loretteville

La famille recevra les condolances à l'église, une demi-heure avant la cérémonie. Elle laisse dans le deuil, outre son époux, ses enfants: Paul-Emile (Rose Audet), Fernand (Madeleine Audet), Louise (Douglas Bevans), Claire (Ray Rayan), Gilles (Anne-Marie Fariar), Diane (Tony McLaughlin), Nicole (Ghislain Létoirneau), Huguette (Richard Rioux); ses frères et sœurs: Charles-Edouard Turcotte (Fernande Lamontagne), Mathias Turcotte (m.o.m.), Rita Turcotte (sœur du Perpétuel Secours), Julianna Turcotte (sœur du Perpétuel Secours), Marcelle Turcotte (Louis-Honoré Bouchard), Yvette Turcotte, Judith Turcotte, Philippe Turcotte (Antoinette Pelletier), Gisele Turcotte; ses beaux-frères et belles-sœurs: Marianne Paquet, Antoinette L'Heureux, Rosa Savard, Cécile Bedard, Charles-Edouard Paquet; ainsi que ses petits-enfants et arrière-petits-enfants, neveux, nièces, cousins et cousines. S.V.P. compenser l'envoi de fleurs par un don à la Société d'Alzheimer, 3108, Chemin Ste-Foy, Ste-Foy, Qc, G1X 1P8. Pour renseignements: 842-3737.

PARADIS (Jeanne Tessier)



A l'Hôpital l'Enfant Jésus, le 9 août 1990, à l'âge de 85 ans, est décédée Mme Jeanne Tessier, épouse de M. Gérard Paradis. Elle demeurait à Beauport. Selon ses volontés, elle ne sera pas exposée. Un service sera chanté, en présence des cendres, le samedi 18 août à 11h, en l'église St-Ignace de Loyola, Giffard, où la famille recevra les condolances une demi-heure avant la cérémonie. L'inhumation se fera au ci-

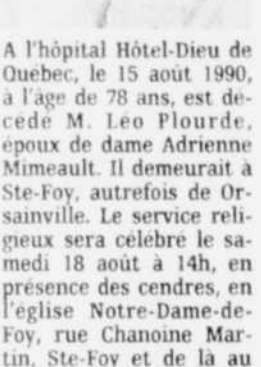
metière paroissial, sous la direction de la

Coopérative Funéraire de la Seigneurie

2450, St-Clement Giffard, Beauport

Elle laisse dans le deuil, outre son époux, son gendre: Jean Paradis (Denise Robitaille), ses frères: M. Rosaire Tessier (Ursule Loranger), M. Jean-Marie Tessier (Suzanne Leboeuf), ses beaux-frères et belles-sœurs: Mme Benoit Tessier, Mme Gerard Tessier, M. et Mme Lionel Tremblay, M. et Mme Lionel Paradis, M. Raymond Paradis, Mme Zéphir Buteau, Mme Raoul Biloiseau, ainsi que plusieurs neveux, nièces, cousins, cousines, parents et amis. Pour renseignements: 663-4735

PLOURDE (Léo)



A l'Hôpital Hôtel-Dieu de Québec, le 15 août 1990, à l'âge de 78 ans, est décédé M. Léo Plourde, époux de dame Adrienne Mimeault. Il demeurait à Ste-Foy, autrefois de Orsainville. Le service religieux sera célébré le samedi 18 août à 14h, en présence des cendres, en l'église Notre-Dame-de-Foy, rue Chanoine Martin, Ste-Foy et de la au Parc-Commemoratif La Souvenance

De La Durantaye & Fils Inc.

99 7ème Rue Ville de L'Islet

jeudi, de 19 à 22h, vendredi, de 14 à 17h et de 19 à 22h, samedi, jour des funérailles, à compter de 13h. Le service religieux sera célébré le samedi, 18 août, à 15h, en l'église Notre-Dame de Bon-Secours de L'Islet, suivi de l'inhumation au cimetière paroissial. Il laisse dans le deuil outre son épouse, les membres des familles Verret et Belanger. Pour renseignements 1-246-5337

725 SERVICES ANNIVERSAIRES

CORRIVEAU (Jean-Yves)



Le samedi 18 août 1990, à l'église de St-Vallier, sera célébrée une messe anniversaire à la mémoire de M. Jean-Yves Corriveau, époux de Catherine Roy. Merci aux parents et amis qui s'uniront à la famille par leur présence et leurs prières.

Coopérative Funéraire du Plateau

950 des Erables Québec

jeudi de 13h à 14h45. Le service religieux sera célébré le jeudi 16 août à 15h en l'église St-Thomas d'Aquin et de la au Mausolée du cimetière Belmont (Nérée Tremblay). Elle laisse dans le deuil, outre son époux, ses enfants: Francesco, Gino et Carlo, sa mère: Mme Annette Mathieu, son beau-père: M. Valentino Ricci, ses frères et sa sœur, beaux-frères et belles-sœurs: Michel, Jean-Louis et Sandy, Denis, Renée et Yvon; Antonio et Ida Ricci, Giuseppe et Denise Ricci, et ses autres beaux-frères et belles-sœurs d'Italie, ainsi que plusieurs oncles et tantes, neveux, nièces, cousins et cousines. Compensez l'envoi de fleurs par un don à la Société canadienne de la sclérose en plaques, 525 bd Wilfrid-Hamel, Québec G1M 2S8 - 529-2686. Pour renseignements: 529-0035

THIBEAULT (Louis-Philippe)

— A l'Hôpital Enfant-Jésus de Québec, le 15 août 1990, à l'âge de 71 ans et 10 mois, est décédé M. Louis-Philippe Thibault; époux de dame Jeanne Tremblay.

Il demeurait au 15, rue Racine, Baie-St-Paul. Selon ses volontés, M. Thibault ne sera pas exposé. Le service religieux sera célébré le samedi 18 août à 14h, en l'église de Baie-St-Paul et de la au cimetière paroissial. La famille recevra les condolances à l'église, une heure avant la cérémonie religieuse. Il laisse dans le deuil, outre son épouse, ses enfants: Rodrigue (Céline Harvey), Normand (Suzanne Cayen), Donald (Micheline Boivin), Pierre (Micheline Gagnon), Yvon (Louise Gilbert), Parise (Mustapha Benlarbi); ses frères, sœurs, beaux-frères, belles-sœurs: Paul-Henri (Juliette Tremblay), Jeanne d'Arc (René Girard), Irene (Pierre-Julien Lavoie), Raymond (Marie-Elise Tremblay), André (Rachelle Simard); ses petits-enfants: Sandra, Nancy, Jean-Sébastien, Marianne, Catherine, Sami; ainsi que plusieurs neveux, nièces, cousins, cousines, parents et amis. Compenser l'envoi de fleurs par un don à la Société canadienne du Cancer. Des cartes seront disponibles à l'église. La direction des funérailles a été confiée à la

Coopérative Funéraire Charlevoix ouest

8, boul. Leclerc Baie-St-Paul

Pour renseignements 1-435-2412

VERRET (Josaphat Fernand)

— A l'Hôpital du St-Sacrement de Québec, le 14 août 1990, à l'âge de 76 ans et 11 mois, est décédé M. Josaphat Fernand Verret, époux de dame Germaine Amélie Belanger. Il demeurait à L'Islet-Sur-Mer. La famille recevra les condolances à la résidence funéraire

De La Durantaye & Fils Inc.

99 7ème Rue Ville de L'Islet

jeudi, de 19 à 22h, vendredi, de 14 à 17h et de 19 à 22h, samedi, jour des funérailles, à compter de 13h. Le service religieux sera célébré le samedi, 18 août, à 15h, en l'église Notre-Dame de Bon-Secours de L'Islet, suivi de l'inhumation au cimetière paroissial. Il laisse dans le deuil outre son épouse, les membres des familles Verret et Belanger. Pour renseignements 1-246-5337

760 FAVEURS OBTENUES

REMERCIEMENTS au Sacré-Coeur pour faveur obtenue. Que le Sacré-Coeur de Jésus soit loué, adoré et glorifié à travers le monde, pour des siècles et des siècles. Amen. Dites cette prière 6 fois par jour, pendant 9 jours, votre prière sera exaucée, même si cela est impossible. N'oubliez pas de remercier le Sacré-Coeur avec promesse de publication quand la faveur sera obtenue. M. A.

REMERCIEMENTS au Frère Wilfrid Sauvageau

pour faveur obtenue avec promesse de publier. Y.D.

REMERCIEMENTS au St-Esprit pour faveur obtenue

avec promesse de publier. A.G.

SERVICES SPÉCIAUX

795 MONUMENTS

GRANIT J.D. INC. 1102 ST-VALLIER O. QUÉBEC (Pres. du cimetière), 527-9544

THERIAULT & FILS

710, 1ère Avenue, Québec 524-1561

Pour faire paraître un avis dans cette page, veuillez communiquer avec le Service des Annonces Classées, en composant le numéro.

647-3311

Nous compatissons à votre deuil et vous offrons nos condolances

LE SOLEIL

Les soldats canadiens bien protégés contre... les armes chimiques

SUFFIELD, Alberta (PC) — Les soldats canadiens appelés à participer aux opérations dans le golfe Persique seront bien protégés contre les armes chimiques, affirme un expert dans ce domaine du ministère de la Défense.

« Nous avons tous effectué des exercices avec l'équipement nécessaire pour contrecarrer les effets du gaz moutarde et d'autres agents biologiques », a déclaré le docteur Peter Lockwood, qui dirige la section de défense contre les armes chimiques et biologiques au centre de recherche du ministère, à Suffield, en Alberta.

L'équipement protecteur dont seront dotés les soldats canadiens a été en grande partie conçu au Centre de recherche du ministère de la Défense à Ottawa. Il a ensuite été testé à Suffield, à environ 30 kilomètres à l'ouest de Medicine Hat dans le sud de l'Alberta, où des essais ont été effectués contre l'ypérite, ce liquide huileux à base de soufre d'éthyle dichloré utilisé comme gaz de combat, qui tire son nom de la ville belge d'Ypres où il fut employé pour la première fois en 1917 durant la Première Guerre mondiale.

Le Canada doit envoyer dans le golfe Persique trois bateaux avec 800 marins à bord. Ils se joindront à la force multinationale évoluant dans le Golfe pour faire échec aux visées expansionnistes de l'Iraq, qui a envahi le Koweït au début du mois.

L'Iraq a employé ce gaz suffoquant et vésicant contre sa propre population en mars 1988, tuant 5000 personnes. Il s'est aussi servi

de gaz moutarde durant les huit ans du conflit irano-iraquien qui s'est terminé en 1988.

Le personnel militaire canadien est muni d'un équipement protecteur pesant environ 4,5 kilogrammes. Tout l'équipement dont disposent les soldats a été amplement testé sur le terrain pour s'assurer que tout fonctionne à la perfection.

Le masque

L'élément le plus important de l'équipement est le masque que les soldats sont censés être en mesure de mettre en sept secondes.

Ce masque recouvre le visage, s'enfile par-dessus la tête où il est maintenu grâce à un harnais. Une boîte contenant différents filtres est attachée sur le côté droit ou gauche, selon la position de l'arme portée par le soldat, précise M. Lockwood.

Les militaires disposeront aussi de « costumes » constitués de plusieurs couches de tissus à l'épreuve de l'eau, des gaz innervants et du gaz moutarde.

Des gants et des bottes d'une gamme spéciale protégeront leurs mains et leurs pieds.

On remet également aux soldats deux seringues « automatiques » contenant un antidote contre les gaz innervants. Ces seringues ont une aiguille de quatre centimètres « que les militaires sont censés placer contre



Pilote d'hélicoptère sur le destroyer canadien « Athabasca » qui gagnera le golfe Persique, la semaine dernière, le capitaine Randy Mintz arborait hier son masque dernier cri contre la guerre chimique.

leur cuisse et qui, une fois le dispositif automatique déclenché, transperce facilement l'équipement », ajoute M. Lockwood.

Les forces canadiennes sont aussi équipées de produits de décontamination ainsi que d'un petit détecteur de gaz moutarde.

Les soldats canadiens ont tous été entraînés pour la guerre chimique. Les officiers ont eu droit à un entraînement sur le

Des Américains mal entraînés et équipés

WASHINGTON (d'après AFP) — Les soldats américains envoyés en Arabie saoudite sont insuffisamment entraînés et équipés pour affronter une éventuelle offensive irakienne à l'arme chimique, a estimé un expert américain.

Selon le colonel à la retraite Frank Sargent, « les soldats n'ont pas été suffisamment entraînés » aux conditions de combat qu'impliquerait une telle offensive, c'est-à-dire le port d'une combinaison de protection contre les armes chimiques, ajoutée aux températures extrêmes du désert.

En plein soleil, alors que la température dépasse les 50 degrés, la chaleur ressentie à l'intérieur de la combinaison est encore plus forte, fait remarquer M. Sargent, qui a notamment entraîné des unités de l'armée américaine au combat en cas d'attaque à l'arme chimique.

En revanche, lorsque la nuit tombe, le froid s'installe rapidement et « une chute brutale de la température peut provoquer un évanouissement ou même la mort », a-t-il ajouté.

De plus, lorsqu'on respire à travers un masque à gaz, l'oxygène alors filtré arrive moins rapidement dans les poumons, ce qui accroît la fatigue des sujets.

Selon une source proche des militaires, qui a tenu à conserver l'anonymat, plusieurs soldats ont d'ailleurs récemment estimé qu'ils n'avaient pas reçu l'entraînement adéquat. En outre, les États-Unis ne disposent pas de suffisamment d'équipements de protection, a ajouté cette source.

Le colonel Sargent a indiqué pour sa part qu'il n'y avait plus

dans l'armée américaine de corps spécial de troupes entraînées à la guerre chimique « depuis les années 70 »...

La chaîne de télévision NBC a récemment diffusé des images d'une manufacture de tentes, qui fabrique sur commande du Pentagone des centaines de milliers de combinaisons de protection, coûtant plus de 60 \$ chacune, alors que près de 30 000 soldats ont déjà été envoyés dans le Golfe depuis mercredi dernier.

À Washington, Survival Technologies, un petit fournisseur de produits médicaux, s'est vu passer une commande d'un montant de 2 millions \$ pour des seringues contenant un antidote contre le gaz innervant.

Selon les services de renseignement occidentaux, l'Iraq possède deux sortes d'armes chimiques, les gaz moutarde et innervant. Le premier occasionne de profondes brûlures de la peau, peut rendre aveugle et, lorsqu'il est inhalé, peut affecter les organes vitaux.

Le gaz innervant, mis au point en Allemagne dans les années 30, entraîne la mort moins d'une minute après avoir été inhalé ou mis en contact avec la peau.

Le président irakien Saddam Hussein a même récemment affirmé être en possession de l'arme chimique binaire, composée de deux gaz inoffensifs séparément, et dont le mélange seul est mortel.

En Bref

■ La trêve dominicaine

SAINT DOMINGUE (AFP) — La violente grève générale de 48 heures en République Dominicaine a pris fin mercredi matin sur un bilan provisoire de 15 morts, plusieurs dizaines de blessés et plus de 1000 arrestations. Les syndicats, qui se sont déclarés satisfaits du succès de la grève, menacent de renouveler l'opération la semaine prochaine si le gouvernement ne modifie pas certaines de ses récentes mesures d'ajustement économique, pour l'essentiel des hausses de prix, décidées par le président conservateur Joaquín Balaguer, réélu en mai dernier. Balaguer entame aujourd'hui un nouveau mandat de 4 ans.

■ L'armée contre Corazon

MANILLE (Reuters) — Des rebelles de l'armée philippine qui tentent à nouveau de déloger la présidente Corazon Aquino ont lancé une nouvelle offensive contre des cibles gouvernementales au moyen de quatre attaques à la bombe en deux jours à Manille. Personne n'a toute fois été blessé lors de ces attaques qui ont fracassé portes et fenêtres de deux édifices du gouvernement.

■ Une rançon à millions?

BEYROUTH (AP) — Un journal conservateur de la capitale du Liban, le *Al-Anwar*, citant des sources anonymes, rapportait hier qu'une rançon de \$5,5 millions \$ a été payée pour la libération récente de deux travailleurs de la Croix Rouge suisse gardés en otages depuis dix mois par un groupe pro-iranien. Le journal ne dit toutefois pas qui a payé cette rançon pour libérer les Emmanuel Christen et Elio Erriqez.

■ Une émeute en prison

NEW YORK (AFP) — Au moins 47 personnes — 12 gardiens et 35 détenus — ont été blessés lors d'une émeute qui a éclaté mardi dans une prison de New York, paralysée par des gardiens qui protestaient contre le passage à tabac d'un surveillant par des détenus.

■ La famine en Angola

LISBONNE (AFP) — Plus de dix mille personnes sont mortes de faim cette année en Angola dans la seule province de Benguela (centre-ouest) à la suite de la sécheresse qui touche depuis quatre années consécutives le centre et le sud du pays.

PREND FIN SAMEDI

UNE BONNE NOUVELLE SEARS

RABAIS 100\$

À NOTRE PLUS BAS PRIX DE L'ANNÉE

369\$

ch. 9.0 pi. Blanc. 462 448 960 Sears ord. 469.995

Isolation 3" de mousse dans les parois, éclairage intérieur des plus pratiques, voyant de marche en cas de panne électrique.

Congélateur 12.2 pi³, Blanc.
462 448 260. Ord. 559.995.
Ch.....459\$

Congélateur 16.5 pi³, Blanc.
462 448 660. Ord. 599.995.
Ch.....499\$

Les prix ord. mentionnés sont des prix Sears.

349\$

Ch. Sears ord. 559.995

Rabais 210\$. Power-Mate^{MD} Kenmore avec protecteur de surcharge pour le moteur et tuyau pivotant sur 180°. Filtre à poussière triple. 202 432 840.

888\$

Ch.

Refrigerateur 18.0 pi³ à bon prix. Blanc. Charnières à droite. Série 462 441 800. Charnières à gauche plus chères.

1019⁹⁹

Sears ord. Ch. 1369.995

Rabais 350\$. Refrigerateur cote à cote 18.0 pi³ sans givre. Blanc. Série 462 490 020. Ton amande plus cher.

288\$

Ch. Sears ord. 369.995

Rabais 80\$. Micro-ondes 1.4 pi³ 800 watts à décongélation auto. Série 222 489 051. Blanc ou verné bois.

569\$

Ch. Sears ord. 729.995

Rabais 160\$. Lave-vaisselle à encastrer^{MD}. Pompe de séparation^{MD}. Blanc. 222 470 351.

CES ARTICLES SONT OFFERTS DANS LES MAGASINS ET BUREAUX DE VENTE PAR CATALOGUE

PRIX EN VIGUEUR JUSQU'AU SAMEDI 18 AOÛT 1990
SAUF AVIS CONTRAIRE, DANS LA LIMITE DES STOCKS DISPONIBLES

SEARS

vous en avez pour votre argent...et plus

SATISFACTION OU REMBOURSEMENT

SERVICE APRES-VENTE ASSURE DANS TOUT LE CANADA

LA CARTE DE CREDIT NO 1 DES MAGASINS A RAYONS AU CANADA

LE MAGASIN DES MARQUES KENMORE DIEHARD, CRAFTSMAN

Les mentions "Ord." ou "Était" de Sears Canada Inc. se rapportent à des prix Sears. Heures d'ouverture: 9h30 à 17h30 lundi et mardi; de 9h30 à 21h du mercredi au vendredi; de 9h à 17h le samedi. Québec, Place Fleur de Lys, 529-9861, Ste-Foy, Place Laurier, 658-2121, Lévis, Galeries Chagnon, 833-4711. Copyright Canada, 1990, Sears Canada Inc.