

26e Festival de l'Erable

Sylvie Marois couronnée Reine du Festival

Plessisville (MS) — Devant plus de 600 personnes réunies à la Salle Saint-Louis de Plessisville, vendredi dernier, Sylvie Marois, duchesse de Lyster a été couronnée reine du 26e Festival de l'Erable.

Sophie, Chantal Bédard de Plessisville et Diane Labrie de Sainte-Julie/Laurierville.

Les activités de cette première fin de semaine de festivités ont remporté énormément de succès. Malgré la pluie,

environ 900 repas ont été servis au dîner familial organisé par les Chevaliers de Colomb.

A venir

Les activités reprennent mardi soir alors que l'Aféas reçoit



Paulo Poirier de Saint-Pierre-Baptiste a animé la soirée québécoise qui suivait le couronnement de la reine à la Salle Saint-Louis.

(Photo MS)



**manon
samson**

correspondante pour
Plessisville et ses environs

1192 rue St-Casimir, Plessisville 362-3998



Paulo Poirier de Saint-Pierre-Baptiste a animé la soirée québécoise qui suivait le couronnement de la reine à la Salle Saint-Louis.

(Photo MS)

Chaleureusement applaudie, la reine a pris place sur le trône laissant derrière elle cinq duchesses émues aux larmes: Murielle Tourigny de Notre-Dame-de-Lourdes, Denise Pelchat de Villeroy, Linda Gosselin de Sainte-

samedi après-midi, un bon nombre d'enfants ont participé au défilé et à la journée des jeunes qui se déroulait au Domaine de l'Erable. En soirée, les Lions recevaient près de 300 personnes pour le gala en l'honneur de la reine et, dimanche,

l'animateur André Arthur lors d'un souper-causerie, au Manoir de Plessis, qui débute à 18:30.

Le mercredi 11 avril, le souper des Gens d'affaires, pendant lequel on décernera les prix pour le «concours de décorations des vitrines», aura lieu au Domaine de l'Erable à compter de 18:30. Plus tard en soirée, la ligue d'improvisation Molson des Bois-Francis jouera sa partie des étoiles au Manoir de Plessis.

Jeudi, importante journée pour le club Joie de Vivre au Domaine de l'Erable, des 13:30. A souligner aussi, l'ouverture de l'exposition des produits de l'Erable et du Salon des arts à la Salle Saint-Louis, l'ouverture du Salon de l'habitation aux Galeries de l'Erable et la première présentation de la pièce «L'Ouvre-boîte» de la troupe L'Eveil à l'auditorium de la Polyvalente La Samare, dès 20:30.

Se poursuit vendredi l'exposition des produits de l'Erable et le Salon

des arts, la deuxième présentation de «L'Ouvre-boîte» à 20:30, le Salon de l'habitation et l'ouverture du Salon du printemps. «Un parc écologique dans notre ville, c'est quoi?».

La Fête du printemps au Domaine Fraser marquera la journée de samedi alors que les divers salons et expositions pourront toujours être visités et qu'aura lieu la dernière présentation de «L'Ouvre-boîte» en soirée.

Dernière journée de festivités, dimanche sera active avec la grande tournée des érables, et le souper au boeuf braisé à l'Erable en l'honneur du roi de l'Erable, au Domaine de l'Erable, à 17:00.

Norbertville

Des travaux au Moulin Lapierre

Princeville (MAB) — Le moulin Lapierre bénéficiera d'une subvention de Canada au travail au cours des prochains mois pour l'aménagement extérieur des lieux. Parrainé par la société d'histoire d'Arthabaska, le projet est de l'ordre de 48 500 \$. Six employés travailleront durant trente semaines. Le moulin à eau est situé sur le chemin Laurier à Saint-Norbert.

Dès le mois de juin, M. Ronald Lapierre qui maintient le moulin en opération, prévoit ouvrir les lieux au public. On pourra visiter le moulin et pique-niquer sur les terrains près de la rivière Gosselin.

Le moulin appartient à M. Ronald Lapierre qui a reconstruit en 1974 après l'incendie du moulin ancestral. La reconstruction s'est faite sur les fondations de l'ancien

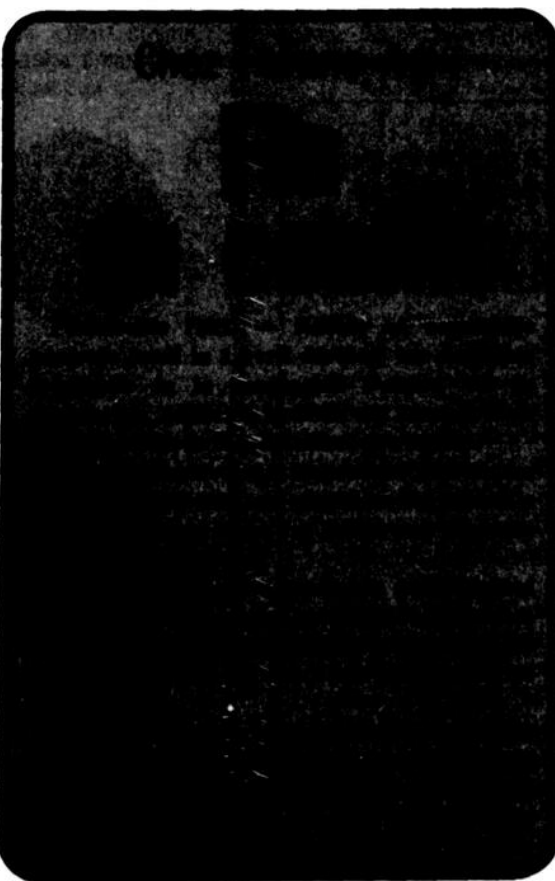
moulin. Le moulin en opération sera un attrait touristique important pour Saint-Norbert. Des

qu'il sera possible, nous vous amènerons en images au moulin Lapierre où des techni-

ques ancestrales ont été précieusement conservées. C'est un petit coin de pays à découvrir.



M. Ronald Lapierre a rebâti après l'incendie de 1974, le moulin à eau qui appartient à sa famille depuis 75 ans.



Epuration des eaux

4 millions \$ à Princeville

page C-6

Conseils
municipaux

Aucune résolution en avril

Princeville (MAB) — Un tour d'horizon des séances des conseils des municipalités environnantes nous rapporte des assemblées bien tranquilles le 2 avril.

En effet à Chester-Est (Sainte-Hélène), Chester-Nord, Norbertville, Saint-Norbert et Saint-Louis - de - Blandford aucune résolution n'a été prise pour ce mois d'avril. A Saint-Norbert, on a accepté la démission de l'inspecteur en hygiène qui sera remplacé le mois prochain. A Saint-Louis, on fera probablement une demande à Paire pour renouveler le système d'aqueduc du domaine Baril.

Colloque de l'Association québécoise d'urbanisme

"C'est à notre tour de "brasser" le gouvernement"

—Me André Asselin

Plessisville (MS) — «Les municipalités régionales de comté ont pris extrêmement au sérieux le dossier de l'aménagement du territoire qui leur a été confié par le gouvernement du Québec. On a mis du temps à démarrer, mais le monde municipal va voguer à

son propre rythme à l'avenir. Ce sera désormais à nous de «brasser» le gouvernement».

C'est en ces termes que le président de l'Union des municipalités régionales de comté (MRC) du Québec, Me André Asselin, s'est adressé aux participants du colloque de l'Association québécoise d'urbanisme qui se tenait à Plessisville vendredi dernier.

Le colloque régional 1984 avait pour thème: «Les schémas d'aménagements, bilan et perspectives». La lenteur à faire tourner la roue s'inscrivait dans le bilan des deux dernières années. Aujourd'hui, les différents intervenants sont d'avis qu'il faut laisser aux élus et aux contribuables le temps d'assimiler toutes ces nouvelles informations, à leur propre rythme.

«Avec ses règlements et décrets, le gouvernement a mis plusieurs bâtons dans les roues des élus municipaux. On a fini de se faire «brasser» par le gouvernement; maintenant c'est notre tour de les «brasser» en

leur proposant les décisions qu'on aura prises suite à la consultation de la population», a expliqué Me Asselin. «On a une chance de prendre des décisions quant à l'organisation du territoire. Que les batailles qui se multiplient entre les différents paliers de gouvernements ne nous empêchent pas de tenir

ferme à nos propositions».

«Lorsqu'on se présentera à dix ou quinze MRC pour contester les règlements de la Commission de protection du territoire agricole, à un moment donné ils vont être obligés de nous écouter et de penser qu'on a peut-être raison après tout.»

Des propos semblables avaient d'ailleurs été

tenus en avant-midi par M. Mario Juaire, aménagiste à la MRC de l'Erable: «Il convient de se prendre en main et de planifier de la façon la plus logique possible l'aménagement de notre territoire. Une MRC dont les orientations et projets auront été muris, aura dans les mains un outil apte à appuyer toute démarche ultérieure, que

(suite à la page 3)



M. Mario Juaire aménagiste à la Municipalité régionale de comté de l'Erable.

(Photo MS)



Me André Asselin président de l'Union des Municipalités régionales de comté du Québec.

(Photo MS)

Les schémas d'aménagement

Plessisville (MS) — C'est une constatation générale qu'à travers le Québec l'opération «schéma d'aménagement» a été lente à démarrer. Pourtant M. André Roy, aménagiste coordonnateur à la Municipalité régionale de comté (MRC) d'Arthabaska, a rallié l'opinion de plusieurs participants au colloque de l'Association québécoise d'urbanisme qui se déroulait à Plessisville, vendredi, quand il a fait l'éloge de cette lenteur.

Sur un ton de confiance, M. Roy a expliqué que lui comme bien d'autres aménagistes, s'était fait des illusions lorsque les MRC avaient entrepris l'élaboration de leur schéma d'aménagement. Techniquement les aménagistes étaient prêts. Mais les maires voulaient prendre le temps de savoir dans quoi ils s'embarquaient et de savoir également quels étaient les enjeux.

«Il a fallu beaucoup de temps, parce que l'entreprise des schémas d'aménagement c'est une grande aventure politique», dit-il. Les maires ont la charge de décider comment dépenser l'argent, d'évaluer les coûts et ce que ça va rapporter à la population.»

Tout le temps que le cheminement a mis à se faire n'est pas du temps perdu, a soutenu M. Roy pour qu'un schéma d'aménagement soit efficace, il devra avoir entraîné la participation active des élus et des contribuables. Alors à ce moment le but aura été atteint. Et, c'est dans cette voie qu'on évolue présentement.»



BEAUDOIN... DES CLIENTS SATISFAITS

Plymouth 1984

STOCK NO 84071



VENEZ L'ESSAYER, UN CHOIX VARIÉ VOUS ATTEND!

Moteur 1,6 litre, radio AM dégivreur de lunette arrière, servofrein, pneus radiaux ceinturés d'acier, suspension heavy duty et essuie-glace arrière.

OFFRE SUPER SPÉCIALE

pour un temps limité

7 395,00\$

TRANSPORT ET PRÉPARATION INCLUS



Division du service et des pièces ouverte le soir du lundi au jeudi.



Reynald Roy



Yves Perron



Sylvain Raby

SPÉCIAL SUR PLYMOUTH RELIANT

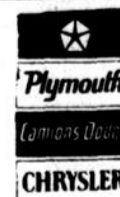
Allez-y en confiance! Allez-y en Chrysler!



Automobiles Guy Beaudoin
CHRYSLER • PLYMOUTH • CAMIONS DODGE

L'AutoBall

C'est la clé. Les meilleurs termes de location pour un véhicule vraiment à votre goût.



Lyster: 819-389-5721 Laurier-Station: 418-728-2863

"C'est...

(suite de la page 2)

ce soit pour demander l'implication d'un ministère dans un projet particulier ou pour exclure du contrôle de la Commission de protection du territoire agricole du Québec (CPTAQ) un certain morceau de territoire pour le développement urbain ou autre».

En ce qui concerne le CPTAQ, a souligné M. Juaire, il est évident que le fait de présenter et de demander des autorisations ou des exclusions est une grande contrainte pour la MRC, surtout que le résultat de la démarche est toujours incertain. Il ne faut que souhaiter que cet organisme tienne compte des orientations régionales contenues dans le schéma qui devraient d'ailleurs tenir compte de tous potentiels de la MRC, y compris l'agriculture.

On devrait arriver à court terme à une harmonisation de la loi de l'aménagement et l'urbanisme avec la Loi sur la protection du territoire agricole, principalement pour que le monde municipal et les MRC en arrivent à la conclusion que les efforts fournis ont été vains.

Honneur à Martin Gagné et David Girouard

Princeville (MAB) — Martin Gagné et David Girouard des Pee-Wee de Princeville se sont illustrés le 31 mars dernier lors de la partie des étoiles de la ligue Intercités des Cantons de l'Est. Martin Gagné a compté deux buts et David Girouard, un, pour une victoire de l'équipe 4-

3. La partie des étoiles a opposé les meilleurs joueurs de la section Connie Dion à ceux de la section Jean-Paul Labrecque. Alors que les prédictions donnaient la victoire à la section Jean-Paul Labrecque, à trois contre 1, l'inverse s'est produit. En effet, trois

équipes de la section Connie Dion ont remporté la victoire. Cette dernière comprend les villes de Drummondville, Richmond-Valcourt, Plessisville, Princeville, Asbestos et Warwick.

De la section Connie Dion, seuls les Atomes ont perdu 7-0. Les Pee-Wee ont gagné 4-3. Et

l'honneur revient aux deux joueurs de Princeville qui avaient été sélectionnés d'avoir marqué trois des quatre buts. Martin Gagné y allait de deux buts et David Girouard en marquait un. L'équipe Bantam a gagné 4-2 et l'équipe Midget 6-3. Chez les Midget, les joueurs

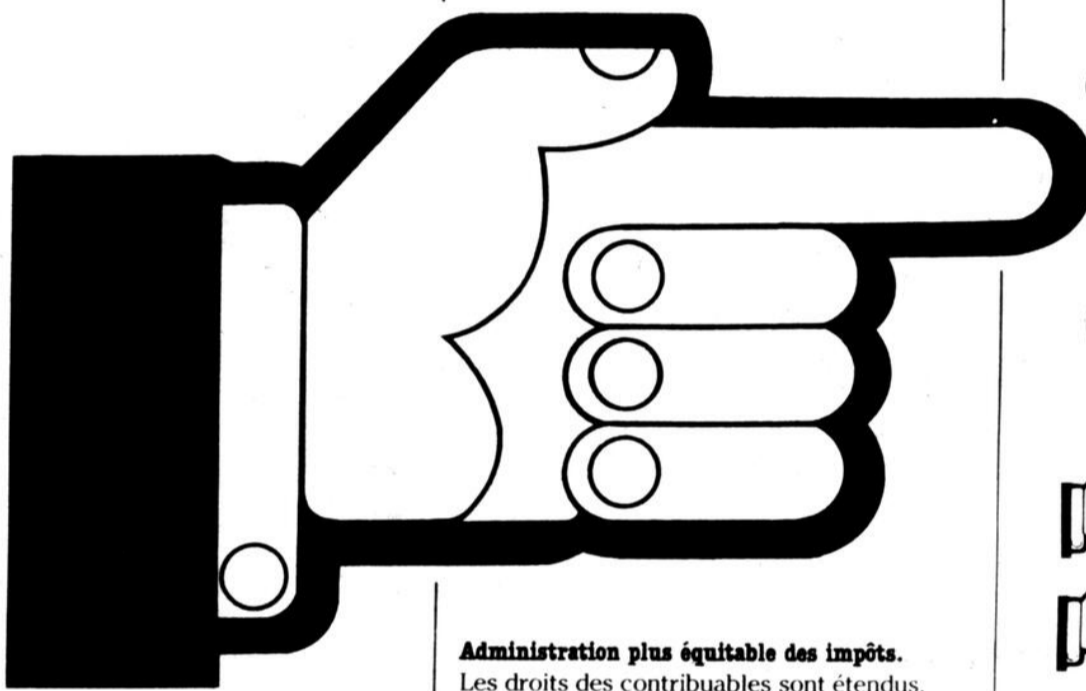
sélectionnés de Princeville, Sylvain Asselin et Claude Neault se sont signalés par des assistances aux buts comptés.

La partie des étoiles de la ligue Intercités des Cantons de l'Est n'a lieu qu'une fois par 5 ans. La troisième édition en 15 ans, a donc eu lieu le 31 mars dernier à Magog.

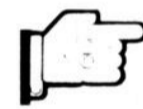
Pour cette occasion, on avait sélectionné les deux meilleurs joueurs de chaque équipe de la ligue, dans les deux sections Bravo donc à la section Connie Dion pour cette belle victoire. Et hurra pour nos Pee-Wee Martin et David qui ont fait honneur à Princeville.

Le gouvernement du Canada compte sur la coopération de tous les Canadiens pour assurer à notre pays croissance et prospérité. Cette coopération est particulièrement nécessaire alors que la reprise économique est bien amorcée et que de nouvelles possibilités s'offrent à nous.

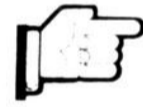
Le budget 84 a été conçu pour nous permettre de tirer avantage de ce climat en assurant aux Canadiens la sécurité qu'ils recherchent.



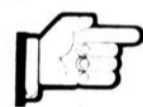
le budget 84 VOUS concerne



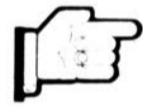
Que vous soyez un contribuable,



un pensionné,



une femme,



un propriétaire de petite



entreprise,



un agriculteur,



un acheteur ou un propriétaire



de maison,

un travailleur

contenues dans le budget fédéral 1984 dont nous pouvons tous bénéficier.

Le gouvernement du Canada a besoin de votre aide pour bâtir l'avenir.

Renseignez-vous.

Vous pouvez obtenir des dépliants qui vous expliqueront clairement et simplement les diverses applications du budget en envoyant le bon ci-dessous.

Poster à: Budget 84, Ministère des Finances
160, rue Elgin, Ottawa, Ontario K1A 0G5

Je désire recevoir le ou les dépliants suivants:

Le budget et

- les femmes
- les contribuables
- les agriculteurs
- les pensions
- la petite entreprise
- les propriétaires et acheteurs de maisons
- la participation aux bénéfices

Nom _____

Adresse _____

Code postal _____

Canada

Rénovation de mobiliers de salon, fauteuils et mobiliers de cuisine

Prix défiant toute compétition
Estimation gratuite — Ouvrage garanti
Notre préoccupation, c'est votre confort

Centre de Rembourrage Pifero Enr.

546 rang Nault, Victoriaville, tél.: 752-6474

**BUDGET
84**



**Partenaires
pour assurer
la croissance.**



Finances
Canada

Finance
Canada

Un complexe industriel à Plessisville?

Plessisville (MS) — «Avec le conflit qui sévit présentement chez Forano Inc. nous traversons une période difficile au point de vue économique. Il faudra bientôt se tourner vers des solutions efficaces afin de mettre en échec le chômage sans cesse croissant».

Ce que propose le Groupe d'intervention en création d'emploi de Plessisville face à cette situation, c'est de rallier nos forces autour de projets concrets qui déboucheront sur la création d'emplois permanents, diversifier

notre structure industrielle et finalement développer des projets créateurs d'emplois permanents et d'aller chercher le financement nécessaire là où il est disponible.

Les membres du Groupe d'intervention en création d'emploi, dont le responsable est M.

Bernard Boisjoli, en collaboration avec la chambre de commerce de Plessisville, effectue présentement une consultation auprès des gens de Plessisville et la région: principaux organismes, entreprises, municipalités, institutions financières, etc.

Le document synthèse

qui sera expédié proposera entre autres d'étudier la possibilité d'implanter un complexe industriel à Plessisville qui serait aménagé pour accueillir de nouvelles entreprises (PME). Ceci permettrait de répondre aux besoins, soit créer des emplois, diversifier les structures in-

dustrielles et faciliter l'arrivée de nouvelles industries.

Les groupes ou organismes qui recevront ces documents sont priés d'en prendre connaissance rapidement. «Faut se prendre en main», explique M. Boisjoli.

M. Boisjoli invite

également les personnes qui auraient des projets concrets de création d'emploi pour Plessisville d'entrer en contact avec le groupe. Les membres du Groupe d'intervention en création d'emploi essaieront d'apporter l'aide technique aux entreprises qui veulent prendre de l'expansion ainsi qu'aux entreprises qui veulent démarrer.

Vous pouvez écrire au Groupe au 1580 rue Saint-Louis, local D, à Plessisville ou communiquer au 362-2934.

A Plessisville La lutte contre le cancer

Plessisville (MS) — La campagne de financement de la Société canadienne du cancer, section de Plessisville, a officiellement commencé jeudi dernier et au cours des prochaines semaines des bénévoles visiteront chacun des foyers de la ville pour solliciter la générosité des gens.

La présidente de la

campagne à Plessisville, Mme Rita Fournier, a déclaré que cette année aucun objectif n'avait été fixé si ce n'est de dépasser le résultat de l'an dernier.

Il est à noter que tous les dons recueillis sont offerts aux services aux malades et servent également à l'éducation de la population.

ATTENTION - ATTENTION - ATTENTION

**- CANTINES -
- RESTAURANTS -HOTELS -**

**SAVIEZ-VOUS QUE?
Les Fromages Princesse**

sont absolument sans égal pour mixte - pizza -etc...
Frais du jour - Livraison rapide

COMMUNIQUEZ

Les Fromages Princesse Inc.

Gaétan Gardner
382-2677

362-8444
362-8558

André Comtois
362-8667

ATTENTION - ATTENTION - ATTENTION

la nouvelle loterie instantanée de loto-québec!
deux jeux dans un!

jusqu'à

**38 GROS LOTS
DE 100 000\$
INSTANTANÉS.**

**LA
"100 000\$
INSTANTANÉE"**

2\$

loto sports

LOT-SPORTS		
☘	☘	☘
☘	☘	☘

Gratter les six cases du jeu. Si vous découvrez 3 symboles identiques, vous gagnez le lot inscrit dans la case "Lot Sports".
Rub all six boxes of the game. If you find 3 identical sport symbols you win the prize shown in the box "Lot Sports".

loto hockey

LOT-HOCKEY		
1	2	3
MARQUE A BATTRE		

Gratter les cases du jeu. Additionner les points des 3 périodes. Si vous battez la "Marque à battre", vous gagnez le lot inscrit dans la case "Lot Hockey".
Rub the boxes of the game. Add up the points for the 3 periods. If you beat the "Marque à battre", you win the prize shown in the box "Lot Hockey".

Jusqu'à 38 gros lots de **100 000\$**

loto québec

- LE JEU...** LOTO SPORTS "LOTO HOCKEY" la plus riche loterie instantanée jamais proposée par Loto-Québec!
- L'ENJEU...** jusqu'à 38 gros lots instantanés de 100 000\$ et une foule d'autres lots: de 5 à 10 000\$!
- L'ACTION...** Deux jeux dans un!
Loto Sports... 3 symboles identiques à découvrir.
Loto Hockey... une marque à battre.
Billet gratuit?
On recommence la partie!
- ALLEZ-Y!** Pour 2\$ vous pouvez gagner gros.



Princeville express

Activités policières

Mars a été un mois calme à Princeville en ce qui concerne les incidents qui requièrent la force de l'ordre. Les policiers ont été appelés à constater 6 accidents mineurs dont des dommages matériels d'environ 7 500,00 \$. Un vol par effraction, une fraude par faux chèques, un acte de vandalisme sur une automobile, un délit de fuite, un vol d'enjoliveurs de roues ont été les incidents du mois. D'autre part, on rappelle aux automobilistes et aux motocyclistes que le radar est en fonction dans les rues de Princeville et que les contrevenants aux règlements de la circulation seront rappelés à l'ordre et se verront imposer des amendes.

Pompiers volontaires

Pour leur part, les pompiers volontaires de Princeville ont répondu à l'appel pour quatre feux de cheminées, un feu d'automobile et ont eu deux fausses alarmes. Pour ceux qui veulent encore chauffer avec des poêles au bois, il faudrait peut-être faire de nouveau ramoner sa cheminée parce que la combustion lente des temps doux du printemps produit plus de dépôts de crésote dans les cheminées.

Cercle des Jeunes Ruraux

Le cercle des Jeunes Ruraux de Princeville est très satisfait d'avoir atteint son objectif de réunir 1 000 personnes le 24 mars dernier lors de la présentation des candidats susceptibles de devenir M. et Mlle AJR 1984. Le couronnement aura lieu le 11 mai. D'autre part, la prochaine réunion du cercle de Princeville se tiendra le 17 avril à la Salle Dupré, à 20 h 30. Tous ceux qui veulent être membres peuvent se présenter lors de la réunion. Les activités régulières se terminent en mai.

Filles d'Isabelle

L'assemblée mensuelle des Filles d'Isabelle de Princeville s'est tenue le 4 avril en présence de la régente, Mme Marie-Marthe Allard. L'aumônier, M. Jean-Claude Poitras a donné des informations sur les nouvelles orientations pastorales auprès des jeunes. La soirée s'est terminée par une messe et un goûter. On rappelle aux membres qu'un voyage au salon de la femme aura lieu le 9 mai. La parade de mode annuelle a lieu ce soir à la Salle Dupré et est présentée par Confection Dubois. On souhaite la bienvenue à toutes les intéressées.

Semaine MFC 8 au 15 avril

Veux-tu bien servir ta famille, ton milieu social et ta communauté de foi? Joins-toi à l'équipe d'Hélène Thibodeau, présidente du mouvement des femmes chrétiennes. Pour informations: 364-5613.

Ligue féminine de balle-molle

Si vous voulez jouer à la balle-molle cet été, si vous êtes de sexe féminin, âgée de 15 ans et plus, vous êtes invitée à vous joindre à une équipe de balle donnée qui s'organise présentement à Princeville. Les parties de la ligue féminine amicale de balle-molle auront lieu cet été le mardi et le mercredi soir et on insiste sur la participation de toutes celles qui voudraient pratiquer un sport sans compétitions. La responsable est Estelle Légaré que vous pouvez rejoindre à 364-2581 et le coût d'inscription est de 20 \$. Vous pouvez vous inscrire au Service des loisirs, 364-2920.

MRC de l'Erable

Les intervenants dans le schéma (1)

Plessisville — Le schéma d'aménagement est un plan d'ensemble pour la planification des activités sur le territoire de la M.R.C. Ces activités sont générées par divers groupes oeuvrant dans la société. Ils seront donc des intervenants dans le schéma, en autant qu'ils veulent bien s'impliquer.

La municipalité est un des premiers intervenants dans tout le processus d'élaboration. Ses projets d'aménagement, d'infrastructure et d'équipement sont présentés par le maire de la municipalité au Conseil de la M.R.C. sur lequel il siège. Le Conseil évalue l'opportunité

d'introduire ces aspects dans le schéma, surtout s'ils ont un caractère régional ou intermunicipal.

Ensuite, la population a aussi la possibilité de placer ses commandes. Elle est informée et consultée à divers moments de l'élaboration. Il s'agira, pour elle, de bien suivre l'information donnée et d'intervenir au moment prévu. Les groupements et associations, qui représentent la population, peuvent donner leur opinion et déposer des mémoires concernant leurs projets ou visions de l'aménagement. Ainsi une association de citoyens, de riverains, de

commerçants, d'industriels, d'agriculteurs, etc., pourra amener à la M.R.C., en tant que groupe de pression, l'aspect particulier de son groupe pour un thème du schéma.

Le schéma d'aménagement est un outil qui peut être très utile à ces associations, en ce sens qu'il leur permet de faire inclure leurs projets si ceux-ci sont bien montés et présentés.

Par exemple, une association de citoyens donnera une vision sociale du développement urbain, une association de commerçants fera pression sur la localisation des centres de services dans

la M.R.C., l'association d'industriels donnera sa vision sur une politique de développement et d'aménagement industriel dans la M.R.C. et ainsi de suite.

«La semaine prochaine nous verrons l'implication des autres intervenants dans le schéma, soit le gouvernement et les M.R.C. adjacentes».

Le 150e de Plessisville

Plessisville (MS) — Les responsables de l'organisation des fêtes du 150e anniversaire de la ville de Plessisville invitent toutes les filles qui ont étudié à l'Institut familial de Plessisville à une

rencontre le 23 avril prochain, au Centre communautaire, à 20 heures, dans le but de préparer des grandes retrouvailles qui se dérouleront en 1985 dans le cadre des fêtes de la ville.

Wawanesa



Vous songez à renouveler, modifier ou souscrire une nouvelle assurance protégeant votre domicile et vos biens? Composez pour voir. Tentez l'expérience.

Nous vous invitons à téléphoner à un représentant Wawanesa. Il vous informera sur le champ du coût et des modalités d'une assurance automobile ou habitation Wawanesa. Vous constaterez immédiatement que les taux sont très avantageux pour vous.

Avec Wawanesa, vous serez en toute tranquillité. Vous serez assuré par une entreprise, digne de confiance et solide, qui est établie au Québec depuis plus de 50 ans. Et Wawanesa est reconnue pour la rapidité du règlement lors des réclamations. Oui, avec nous, vous vivrez l'esprit tranquille.

**COMPOSEZ
POUR VOIR!
752-9650**

**VICTORIAVILLE: Centre commercial Carrefour des Bois Francs,
475, boul. Jutras est G6P 7H4**

Ouvert du lundi au mercredi de 9h. à 17h. Le jeudi et le vendredi de 9h. à 21h.

Wawanesa

**Criblage et traitement
de grains de semence
blé, orge, avoine, sarrasin.**

Semican ENR.

353 rang 10, Plessisville, Qué.
G6L 2Y2 - 819-362-6889
(après 18 h)

j.n.o. aux 15 jrs

Epuration des eaux

4 millions \$ à Princeville

Princeville (MAB) — La séance régulière du conseil de ville s'est tenue le 2 avril en présence du maire et de cinq conseillers. Le principal item à l'ordre du jour concerne le programme d'assainissement des eaux.

Assainissement des eaux

Une importante subvention d'environ 4 000 000 \$ sera accordée à la ville de Princeville pour sa participation au programme de l'assainissement des eaux. Il a été résolu de signer un contrat d'engagement avec la firme Sogestec SNC pour la réalisation du projet. Le ministère de l'Environnement du Québec défraiera entièrement les coûts du projet à la condition que les travaux soient exécutés avant le 31 mars 1986. Le maire, M. Talbot, a donc insisté fermement pour que l'entreprise Sogestec s'engage à défrayer le 5% de subvention non accordée si les travaux ne se terminent pas avant mars 1986.

Ramonage des cheminées

M. Gilles Hémond a été autorisé à faire le ramonage des cheminées à l'intérieur des limites de la ville de Princeville. Au printemps et en été, les tarifs de ramonage sont de 6 \$ pour une maison d'un étage et de 8 \$ pour 1 1/2 ou 2 étages. À l'automne et en hiver, les tarifs sont majorés de 2 \$.

Constable spécial

On a procédé à l'engagement d'un constable spécial pour une période de six mois. M. Jocelyn Bédard agira donc à ce titre durant les prochains mois.

Divers

On a accordé le contrat d'entretien des pelouses à Terrassement J. Rousseau. Le terrain de la plage municipale sera entretenu par contrat spécial selon les besoins.

L'assurance collective des employés a été renouvelée avec les Coopérants.

La ville de Princeville participera de nouveau au concours Villes,

villages et campagnes fleuries du Québec. M. Bernard Laroche représente le conseil dans le comité d'embellissement.

Les Chevaliers de Colomb sont autorisés à installer une croix sur le terrain de la ville à l'entrée nord.

Le conseil a pris connaissance d'une requête de la Chambre de commerce au député Jean-Guy Dubois pour l'obtention d'une subvention pour un motel industriel. Après avoir mentionné que la requête était prise en considération, le maire a

souligné qu'il aurait aimé avoir des noms d'industriels désireux de louer des espaces dans ce motel industriel.

D'autre part, une lettre de M. Jean-Guy Dubois informe le conseil de Princeville qu'il est possible d'augmenter la somme des retombées de

LaPrade dans la région de Princeville. Le conseil étudie donc divers projets.

On a accepté de signer la nouvelle convention avec la fraternité des policiers de Princeville. Cette convention est valide jusqu'au 31 décembre 1985.

Eugène Bédard et Fils Inc.

Laurierville, R.R. 4
C.P. 29 GOS 1PO

Dépositaire des équipements d'étable

HOULE

silo conventionnel et hermétique, videur de silo, mélangeur, rouleuse, équipement pour ration totale
Ventilation agrivent

365-4429

12-6-84

FESTIVAL DE L'ÉRABLE '84

**VENDREDI 6 AVRIL
COURONNEMENT DE LA REINE**

21h00 — SALLE ST-LOUIS — Suivi de la Soirée Québécoise Molson parrainée par l'Association des Marchands des Galeries de l'Érable.

**SAMEDI 7 AVRIL
JOURNÉE DES ENFANTS**

11h00 — DÉFILÉ — Départ Hotel de Ville.
12h00 — DINER — au Domaine de l'Érable, partie de sucre, animation, jeux, surprise. Parrainée par le Club Optimiste de Plessisville.

GRANDE SOIRÉE GALA DE LA REINE

18h00 — CENTRE COMMUNAUTAIRE — Parrainée par le Club Lions de Plessisville.
21h00 — Soirée de danse sociale de l'Âge d'Or — Domaine de l'Érable

**DIMANCHE 8 AVRIL
JOURNÉE FAMILIALE POPULAIRE**

9h30 — DÉJEUNER-DINER FAMILIAL — Organisé par les Chevaliers de Colomb 2527 de Plessisville — Domaine de l'Érable.
13h00 — GALA FOLKLORIQUE — SALLE ST-LOUIS.
14h00 à 17h00 — SPECTACLE — avec les participants et champions provinciaux du Festival des Cantons dans toutes les catégories: chanson, violon, accordéon, gigue, danses carrées, etc...

MARDI 10 AVRIL

18h30 — SOUPER CAUSERIE — avec M. ANZÉ ARTHUR au Manoir Plessis. Parrainé par l'AFEAS de Plessisville.

MERCREDI 11 AVRIL

18h30 — SOUPER DES GENS D'AFFAIRES — Invité: M. JEAN-MARC DONAHUE. Domaine de l'Érable — Parrainé par l'AGAP.
20h00 — SOIRÉE DE L'IMPRO "Partie d'Étoiles" — par la Ligue d'Improvisation Molson des Bois-Francis — Manoir Plessis.

**JEUDI 12 AVRIL
JOURNÉE DE CLUB JOIE DE VIVRE**

13h30 — Domaine de l'Érable — Partie de sucre - Souper canadien - Soirée récréative.
17h00 — GRAND 5 à 7 — Brasserie l'Émoustille — Galeries de l'Érable.

VENDREDI 13 AVRIL

17h00 — GRAND 5 à 7 — Brasserie l'Émoustille — Galeries de l'Érable.
21h00 — GRAND BAL COSTUMÉ — Bistro Manoir Plessis.

SAMEDI 14 AVRIL

FÊTE DU PRINTEMPS
10h00 — DOMAINE FRASER
17h00 — GRAND 5 à 7 — Brasserie l'Émoustille — Galeries de l'Érable.
21h00 — Soirée de danse sociale Âge d'Or — Centre Communautaire

PLESSISVILLE T'INVITE,
VIENS GOÛTER À LA FÊTE!



DIMANCHE 15 AVRIL

LA GRANDE TOURNÉE DES ÉRABLES (Marathon du Festival)
11h00 — Inscription — Départ et arrivée à la Polyvalente La Samare.
17h00 — SOUPER AU BOEUF BRAISÉ À L'ÉRABLE — En l'honneur du Roi de l'Érable au Domaine de l'Érable. — Soirée dansante et clôture du 26e Festival de l'Érable.

**LE SALON TOURISTIQUE DE L'ÉRABLE
DU 5 AU 8 AVRIL AUX GALERIES DE L'ÉRABLE**

**Exposition Provinciale des Produits de l'Érable
et Salon des Arts**

Mercredi 11 avril au dimanche 15 avril
SALLE ST-LOUIS — 13h00 à 22h00
sauf dernier jour de 13h00 à 17h00

SALON DE L'HABITATION

Organisé par l'Association Provinciale des Contracteurs en Habitation — Du 12 au 15 avril
Galeries de l'Érable

**PIÈCE DE THÉÂTRE
TRUPE L'ÉVEIL DE PLESSISVILLE**

"L'OUVRE-BOÎTE" de Victor Lanoux — Polyvalente La Samare
12-13-14 avril à 20h30

**SALON DU PRINTEMPS
13-14-15 avril**

Organisé par l'Association de Chasse & Pêche de Plessisville
ARÉNA MUNICIPAL

Possibilités de repas canadiens, parties de sucre et visite de cabanes à sucre, tous les jours.

Pour groupes, sur réservations: (819) 362-3572



Chez Forano Inc.

D'autres compagnies récupèrent du matériel

Plessisville (MS) — Une requête accordée par la Cour Supérieure d'Arthabaska a permis à deux compagnies, Cooper Energy service de l'Ontario et Canadian Metal de Montréal, de récupérer du matériel qui leur appartenait dans l'usine de Forano fermée depuis le 27 février dernier.

convoi a pu circuler sans encombre grâce à la surveillance de deux membres de l'unité d'urgence de la Sûreté du Québec, détachement du Cap-de-la-Madeleine, deux policiers de la SQ d'Arthabaska ainsi que quatre policiers de la Sûreté municipale de Plessisville.



Les représentants des compagnies ainsi que le huissier, M. Lionel Pelletier, sont entrés dans l'usine vers 9 h 45 jeudi matin et ont quitté les lieux vers 16 h 30 le même jour. Cinq camions ont été chargés et le

Les syndiqués ont peu manifesté puisque l'injonction accordée à la compagnie ne permettait que 3 piqueurs à chacune des entrées de l'usine et ce jusqu'à vendredi le 6 avril dernier.

Sec. 1 à Lyster, de plus en plus vrai

Lyster (AB) — On se souviendra qu'à la rencontre du 30 janvier dernier, les parents de Lyster se sont prononcés dans une proportion de 96,2% en faveur de l'implantation d'un secondaire I chez eux en septembre 1984.

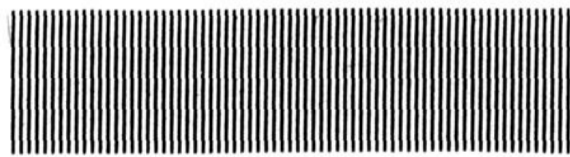
Le lendemain de cette soirée, M. Jean-Paul Croteau, directeur général à la CSRBF ainsi que M. Yvon Veilleux venaient visiter l'école pour constater la disponibilité des locaux. De plus, les responsables de la commission scolaire Jean-Rivard sont venus voir les possi-

bilités de réalisation d'un tel projet.

Cette préoccupation des parents de Lyster d'avoir leur secondaire I chez eux prend de plus en plus effet. Ainsi le 16 avril prochain, lors de l'assemblée régulière du conseil des commissaires de la commission scolaire de Jean-Rivard, ceux-ci se prononceront sur l'opportunité de recommander au conseil

des commissaires de la CSRBF l'implantation du secondaire I à Lyster et ce dès septembre 1984.

Il devient donc impérieux pour les parents de supporter la commissaire Madame Charlotte Leblanc en se rendant nombreux à cette soirée du 16 avril à 19:30 au Centre administratif situé au 1783 rue Saint-Edouard à Plessisville.



Les Entreprises Brunelle & Roy Inc.

35 boul. Carignan, Princeville
364-5077 ou 364-2247

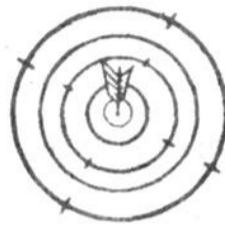
Effectue la réparation et installation d'alternateurs et démarreurs de toute sorte pour:

- automobiles américaines et importées,
 - camions et machinerie lourde,
 - ainsi que tracteurs de ferme.
- Ligne complète de batteries pour tout genre de véhicule.

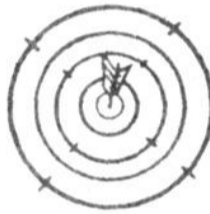
17-4-84

VENTE VENTE

NE MANQUEZ PAS NOS PRIX CIBLES



Jackets polyester-coton
Prix cible 23,95\$



Habits 2 et 3 pièces
Grandeurs 36 à 46
Prix cible 139,95 \$

FRAPPEZ DANS LE 1 000



Habits sur mesure
Prix cible à partir de

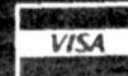
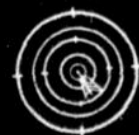
195,00\$

Consultez Gaétan Paré
maître-tailleur diplômé

Le juste milieu au niveau
de la qualité et des prix

la mercerie **louis david paré**

Carrefour des Bois-Francs - Victoriaville



Le culturel

"Dieu" Shakespeare et Moi"

Ou l'absurdité qui a un sens

Complètement abracadabrante, cette pièce de Woody Allen, «Dieu, Shakespeare et Moi» que présente la Troupe à Wilfrid pour quelques semaines au petit auditorium du Cégep.

Pourtant, pourtant. Abracadabrante, oui, bien sûr, parce qu'absurde. Mais l'absurdité, qu'est-ce au juste? Non je n'irai pas

hélène ruel

chercher dans le dictionnaire. J'ai trop le goût de l'illustration qu'en fait Woody Allen dans cette pièce que je ne pourrai jamais vous décrire convenablement. Comme dans le communiqué de presse qu'on nous faisait parvenir dans nos bureaux je ne peux que répéter qu'il s'agit de l'histoire de deux Grecs de l'Antiquité, un auteur et un comédien, qui souhaiteraient bien trouver une fin à leur pièce pour se mériter les honneurs du Festival d'art dramatique d'Athènes. Outre ce fil de trame, je ne peux aller plus loin, sans m'embarlificoter dans les autres fils de «Dieu, Shakespeare et Moi»...

Parce que défilent devant nous toute une série de personnages, les uns provenant de la salle (peut-être votre propre voisin-e de siège est-il une comédien-ne? Peut-être êtes-vous vous-même, sait-on jamais, en effet, avec Woody Allen!), les autres provenant des coulisses (ils sont peut-être



plus rassurants), soit d'une pièce de Shakespeare ou de Tennessee Williams, allez donc savoir, au risque de sombrer dans la redondance!

Non, non, sérieusement...! En autant qu'on se veut un-e observateur-trice de «Dieu, Shakespeare et Moi», on peut dire que la Troupe à Wilfrid vient de s'offrir (et de nous offrir) un cadeau qui n'a rien à voir avec les pièces habituelles. Un cadeau où évoluent à un rythme infernal pas moins de dix-sept comédiens-nes (faut-il tous-tes les nommer?), sans compter le metteur en scène Jean-Marc Roy qui prenait à l'oc-

casion de la première le costume de deux personnages en remplacement d'André Bergeron. Et il faut probablement jaser avec lui à la fin de la pièce pour comprendre que le texte de Woody Allen ne comportait pas tellement d'indications scéniques, que l'équipe de la Troupe à



Wilfrid a déployé à plusieurs moments des trésors d'imagination, pour adapter la pièce à un contexte québécois, régional de surcroît ou on y parle du Cégep bien sûr mais aussi d'un tas d'endroits qu'on a peut-être l'habitude de fréquenter chez nous, ici même à Victoriaville.

En fait, la pièce de Woody Allen représente en quelque sorte un cahier ouvert, laissant place à l'imagination mais aussi à l'improvisation.

A travers l'absurde où la réalité se mêle à la fiction, où les personnages se demandent constamment s'ils sont réels alors qu'ils se savent jouer une pièce commandée par

Woody Allen (qu'on voit même dans sa douche sous les traits de Pierre Gagné!) où les époques se bousculent, où la Reine Electre devient la Reine de la Patate, (elle, j'aime pas son costume!) où le dieu Zeus peut mourir, où le public ne sait même plus s'il l'est effectivement, où la scène s'ouvre et s'étend jusqu'au guichet du petit auditorium, à travers l'absurde donc, que la Troupe à Wilfrid pousse jusqu'à la limite dans les moindres détails, on y reconnaît les préoccupations existentialistes et métaphysiques ricanantes de Woody Allen. Par les quelques références cinématographiques que je possède sur Woody Allen, j'y reconnais un certain «discours» celui traitant entre autres de la liberté, de la réalité, de la sexualité... Mais le message de Woody Allen, le message sérieux, celui qu'on ira porter à Electre, par monts et par vaux, message qui est en fait une réponse à une grave question, réussira-t-il à se frayer un chemin à travers les voies déroutantes de l'absurdité. Si la vie est absurde, vaut mieux en ricaner...

Mais me voilà engloutie dans le fond de la pièce...

Je retiens de fort beaux moments de «Dieu, Shakespeare et Moi», celui de la performance de Gaston Gagnon qu'on voyait pour la première fois sur la scène, celle de Michèle Defoy, particulièrement dans ce rôle d'une auteure dramatique italienne qui fait le tour de sa scène (qui n'est autre que le public lui-même) et qu'on voyait aussi pour la première fois, les choristes qui n'ont rien du chœur grec, volontairement mal synchronisés, ce grand mouvement où le décor glisse vers la gauche, le soleil compris, moment tout à fait édifiant.

Il y en aurait sûrement d'autres que je n'ai pas remarqués ce soir de première. Il y a tant à voir dans «Dieu, Shakespeare et Moi» qu'il faudrait retourner au petit auditorium, une fois, deux fois... Parce que

si Woody Allen joue la carte de la diversion, la Troupe à Wilfrid en fait tout autant.

En conclusion, je précise qu'il ne faut pas



s'attendre à une histoire qui a un début, un milieu et une fin et que si on y va pour la raconter à d'autres, vaut peut-être mieux rester chez soi... parce qu'on risque d'être déçu-e... ou de décevoir les autres!

+++

Je viens de décider que je nommerais tout le monde... Après tout, c'est mon habitude. Tenez-vous bien... A la mise en scène, Jean-Marc Roy; pour l'assister, Danielle Nolet. A la scénographie: Yvon Baril. A l'atmosphère sonore: Richard Angers. Les comédiens-nes, par ordre alphabétique: Jacques Auger, André Bergeron, Bruno Bergeron, Louis Cailloux, Brigitte Charpentier, Elaine Côté, Michèle Defoy, Sonia Dusseault, Stéphane Desrochers, Pierre Gagné, Gaston Gagnon, Denis Leblanc, Stéphan Lesieur, Lisa Montcalm, Annick Pinard, Pierre Plourde, Louise Proux. A la production, Benoît Croteau, André Huard, Jocelyne Lévis, Claude Perreault, Sylvie Ratté, Francine Péloquin. Ne me demandez pas qui fait qui, c'était pas inscrit sur le programme!



Bernard Rousseau et ses "environnements sonores"

Il faudra faire un effort particulier, si on ne fréquente pas les ateliers socio-culturels du Service des loisirs, pour voir l'exposition des oeuvres de Bernard Rousseau au Centre des Loisirs cette semaine. Si le Centre des Loisirs constitue un endroit «passant», il ne représente cependant pas la «galerie» idéale pour exposer des toiles. Qu'à cela ne tienne, Bernard Rousseau a le goût d'exposer une dizaine de ses tableaux, acryliques ou huiles sur carton, toile ou masonite.

hélène ruel

Cette exposition qui se tient jusqu'au 13 avril ne représente qu'une partie des préoccupations de Bernard Rousseau, un artiste originaire de Princeville, parti à Québec, revenu à Victoriaville et présentement étudiant à l'Université du Québec à Trois-Rivières. Parce que Bernard Rousseau, s'il s'intéresse à la

gestuelle, au découpage, ou collage et au relief, se passionne pour «l'infographie». L'infographie, grosso modo, c'est de pouvoir à l'aide de l'outil qu'est l'ordinateur, composer des formes colorées sur un écran. Les antécédents musicaux de Bernard le conduisent à illustrer les sons. Le son se visualise alors en couleurs et en formes.

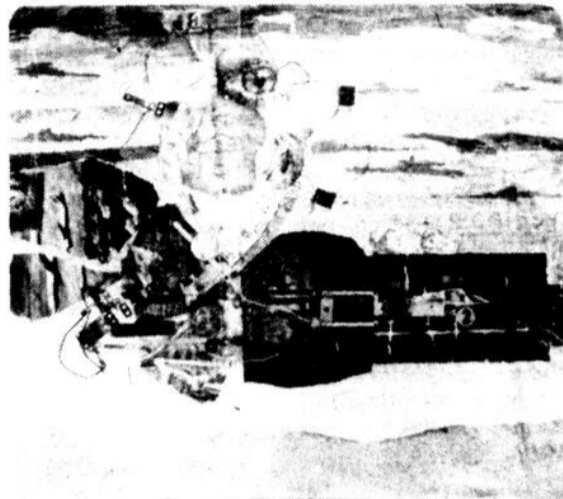
Bernard a déjà fondé sa propre compagnie «Info-films» et a réalisé, dans le contexte de ses cours, un court vidéo où il illustre une musique. L'idée n'est pas tout à fait nouvelle, ce sont les moyens qui se raffinent davantage et dans ce sens, Bernard s'apprête d'ailleurs à demander une bourse pour explorer le nouveau médium.

Depuis toujours, Bernard Rousseau se passionne pour les arts. Mais, son inscription au baccalauréat en arts plastiques constitue en fait la première étape de son engagement véritable. Jusqu'à il y a deux ans, Bernard

Rousseau se considérait autodidacte touchant à tout, de la psychologie à

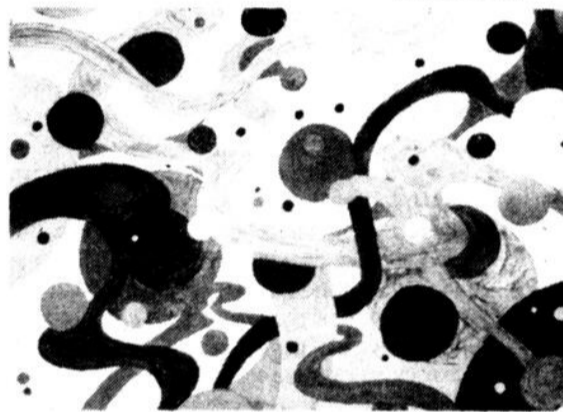
l'informatique en passant par la musique, particulièrement les percussions, l'animation de discothèques, même la cuisine. Tracé sinueux qui suit les multiples champs d'intérêt de Bernard, lequel, s'il aimait les arts par-dessus tout, n'avait jamais espéré en vivre.

Bernard Rousseau ne s'est jamais cantonné dans la peinture figurative, trop enclin à représenter ce qu'il appelle des «environnements sonores», n'hésitant pas, sur ses tableaux, à coller des pièces qu'on retrouve dans le ventre des appareils électriques ou même électroniques, ou encore des images sorties tout droit de revues. C'est cette facette de son oeuvre, alimentée par ses



De la série «Electrons»

(Photo HR)



«Bulles»

(Photo HR)



Bernard Rousseau

(Photo HR)

recherches en infographie qu'on pourra voir au Centre des Loisirs cette semaine.

L'infographie et la peinture proprement dite se nourrissent l'une et l'autre dans l'oeuvre de Bernard. A travers le premier médium, il parvient à l'infinité de détails; à travers le second, il explore davantage la troisième dimension.

Il faut dire que cette présente exposition en préfigure déjà une seconde, qu'on devrait voir peut-être l'automne prochain en d'autres lieux, je l'espère. Cette seconde exposition montrera davantage l'exploration d'une troisième dimension, celle qui nous invite à pénétrer l'oeuvre plutôt qu'à la considérer linéairement.



L'art viscéral de Jo Lechay

Vendredi le 13 avril à 20:30 au grand auditorium du Cégep de Victoriaville, Plateforme accueille, pour l'avant-dernier spectacle de sa saison printanière, la troupe de danse Jo Lechay, bien connue dans les cercles de danse avant-gardiste pour sa dimension chaleureuse et émotionnelle, en opposition au mouvement post-moderniste dominant l'ensemble de la création nord-américaine.

Ce spectacle vise aussi à démontrer le riche potentiel créateur de la danse à Montréal, qui forme avec New-York et San Francisco un des pôles les plus novateurs dans la recherche de cet art.

J. Lechay

J. Lechay, chorégraphe new-yorkaise, installée dans la métropole depuis bientôt 4 ans, concilie et intègre les divers genres, créant un mosaïque des styles chorégraphiques. Elle définit la danse comme l'expression d'un art viscéral impliquant le corps dans une fuite énergétique. Pratiquant son art de façon intuitive, l'enseignement de Jo Lechay veut réapprendre au danseur le processus de libération du corps pour percevoir toutes les possibilités

de celui-ci.

Pour elle, l'essence de la danse, c'est la découverte de la joie dans le mouvement, c'est bouger dans une excitation proche de la transe qui fait jaillir la force irradiante du danseur.

La troupe

Les 7 danseurs-ses de la troupe jouissent d'une très forte expérience et intègrent plusieurs influences telles la danse contact, l'improvisation, le taïchi et la gymnastique. Ils-elles seront de plus accompagnés-es par deux musiciens pour certaines chorégraphies. Ce spectacle fut acclamé récemment à New-York et Boston pour son originalité et son dynamisme.

Atelier

A l'occasion de sa visite à Victoriaville, Jo Lechay propose en plus du spectacle de la troupe en soirée, un atelier de danse. Cette séance de travail met l'accent sur la libération du corps de façon à ce qu'il puisse exprimer tout son potentiel en mouvement.

Pour de plus amples informations sur le spectacle et l'atelier, on peut communiquer avec Plateforme au 7 rue Olivier (tél.: 752-7912).

Collège d'Arthabaska

Un "Gospel night" ouvert au public

Pour la première fois, le grand public est invité à assister au «Gospel night» de Pâques au Collège d'Arthabaska. Il s'agit d'une soirée biblique sur la Passion de Jésus, mise en scène par le frère Gilles Adam, animateur de pastorale au Collège, et réalisée par les élèves des 3e, 4e et 5e secondaires.

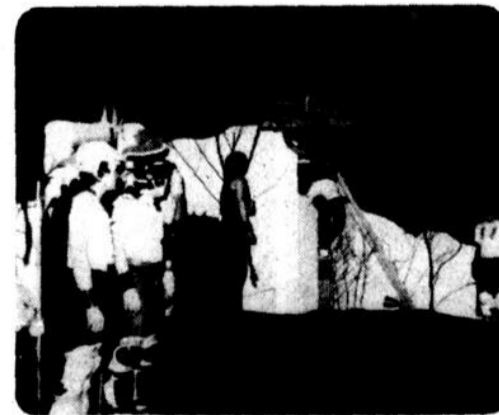
La soirée biblique sera ouverte au public au gymnase du Collège, le lundi 16 avril à 20:00.

Cette soirée d'une durée de deux heures se déroule sur cinq scènes montées sur une longueur de cent pieds. Les spectateurs pourront vivre la Passion, la Mort et la Résurrection de Jésus à travers dix temps forts: «Jésus et ses apôtres sur la route», «Au palais du grand-prêtre Caïphe», «La dernière Cène», «Judas livre Jésus», «L'Agonie», «Visite chez Caïphe avec le prisonnier», «Chez Pilate... jugement», «Chez Hérode», «Flagellation, couronnement d'épines et port de la croix», «Crucifixion, mise au tombeau et Résurrection».

Le tout est entrecoupé de chants, de diapositives et de récitatifs bibliques.

On peut se procurer des billets au Collège d'Arthabaska (357-8215), chez les responsables dans les groupes de prières, au Café chrétien (758-6695) ou encore à la Fraternité Ducharme (758-6779).

Les revenus du guichet serviront à soutenir un projet missionnaire au Zaïre (restauration de toits) et au Cameroun (adduction d'eau).



La tête... de Moreau au Laurier

On retrouvera Moreau sur la scène du cinéma Laurier, jeudi à 21:00.

Pour se payer la tête des autres, peut-être même la sienne propre, on sera heureux de retrouver, semble-t-il, le Moreau que l'on connaissait autrefois. Selon les critiques de Montréal, le public a accouru et en redemande encore.



Dans son spectacle «La tête des autres», Jean-Guy Moreau entraîne son public dans un tourbillon d'une quarantaine d'imitations où les personnages traitent successivement d'écologie, d'éducation sexuelle, de virage technologique, de conflits syndicaux, d'inflation, de récession et de tout ce qui préoccupe les Québécois ces temps-ci. Bien sûr, Moreau ramène les personnages politiques, les Lévesque, Bourassa, Ryan, Trudeau, Chrétien, Drapeau mais aussi des personnages d'autres sphères comme Duguay, Douglas Léopold, la Sagouine, Bertrand Gosselin, Sonny Turcotte, Sol, Paul Piché, Claude Dubois, Francis Cabrel même E.T.

Encan de timbres

A nouveau cette année, la Société de philatélie des Bois-Francis invite tous les amateurs de timbres de collection à son encan annuel.

L'encan se tiendra mercredi le 11 avril, à 19 h 30, à la Salle de la Légion canadienne, située rue Sainte-Marie à Victoriaville.

Les amateurs de timbres pourront se procurer sur place, et d'une façon originale et amusante, des timbres et autres pièces philatéliques de collection. Parmi les timbres rares mis en vente à cette occasion, on note un «Grand Pré» (timbre canadien émis en 1930) à l'état neuf, des timbres de la période du Roi Georges V d'Angleterre et diverses pièces de pays étrangers.

Le tout se fait simplement, sans prétention et tout le monde y vient autant pour l'atmosphère que pour l'achat.



conseil d'administration pour représenter la BCP.

Le prix est accordé sur manuscrit original et inédit, d'un minimum de 48 pages à un auteur ayant déjà publié au moins une oeuvre. Le manuscrit devra parvenir en trois copies à la BCP Mauricie, 3125 rue Girard, Trois-Rivières (Québec) G8Z 2M4, avant le 1er septembre 1984.

Un prix de 1 000 \$ sera décerné à l'auteur choisi lors d'une cérémonie spéciale qui aura lieu à la fin d'octobre 1984.

Les auteurs intéressés peuvent obtenir les règlements détaillés du prix littéraire en s'adressant à leur bibliothèque municipale ou à la BCP Mauricie.

+++

Le *Réverbère* a finalement retenu la pièce qu'il interprétera au printemps. Après «Te prends-tu pour un soleil?», le *Réverbère* se produira au petit auditorium du Cégep avec «Je veux voir Mioussov» de Marc-Gilbert Sauvageon, du 17 mai au 9 juin.

+++

Afin d'encourager la création littéraire sur son territoire, les membres du conseil d'administration de la Bibliothèque centrale de prêt de la Mauricie lancent un prix littéraire à l'intention des auteurs qui résident sur son territoire. Le prix littéraire portera le nom de Marcel Panneton en hommage au fondateur de la Bibliothèque centrale de prêt de la Mauricie.

Le quatrième Festival international des Arts '84 prend place au Palais des congrès de Montréal du 14 au 16 avril. Plusieurs volets: «L'art et l'artiste» qui regroupe plus de 200 exposants, des artistes-peintres, sculpteurs, graveurs, photographes; «L'art à nu» où l'artiste reconstitue son atelier et croquant sur le vif son modèle vivant; «L'art en folie», le plus innovateur, le plus osé et le plus audacieux, dit-on, avec Claire Guerton qui reconstitue l'automobile avec ses pinces à linge et ses outils» où les fabricants et

distributeurs de matériel d'artistes exposent leurs produits les plus récents; «La plume AG» où Paul Beauchamp présente la technique de dessin la plus âgée avec une plume d'oiseau; «L'art et les galeries de demain», «L'art et les ordinateurs».

Le Festival convie également à des conférences: «L'art et les ordinateurs», «Les icônes... et le pourquoi d'un ciel doré», «La synthèse humaine», «Porcelaine de bois», «L'art et l'encadrement».

Enfin, l'invité «surprise», Jean-Pierre Côté ancien Lieutenant-gouverneur du Québec expose ses toiles.

On peut se rendre au Palais des congrès de 10:00 à 22:00 sauf la dernière journée où le Festival prend fin à 18:00.

+++

Du 8 au 29 avril, le Musée minéralogique et minier de la région de l'Amiante présente l'exposition «Du fil au vêtement: une aventure». L'exposition s'attarde à la collection de vêtements tissés, conçus et réalisés par JoAnne Fillion et François Simoneau de Thetford-Mines. On peut la visiter du mardi au vendredi entre 10:00 et midi, 13:30 et 17:00 et les samedis et dimanches entre 13:00 et 17:00.

Saviez-vous que...

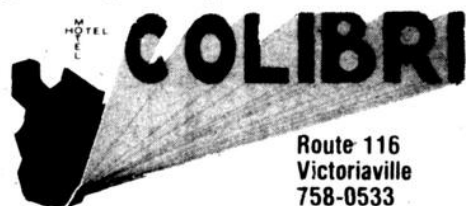
(Telbec) — CP Air et American Express Canada Inc. ont annoncé la création d'un programme de voyages d'affaires alliant les services spéciaux de CP Air au système de la carte commerciale American Express. Cette nouveauté, qui s'appelle le programme voyages d'affaires American Express/CP Air, sera offerte sans frais supplémentaires à tous ceux qui ont déjà la carte commerciale American Express.

Danse sociale

Samedi
le 14 avril
à la Salle
Dupré
de Princeville
Avec l'orchestre
«Tempo»

Bienvenue
à tous

Afin de plaire à toute sa clientèle



Route 116
Victoriaville
758-0533

présente
un nouveau
"GROUPE"

De l'Auberge des Gouverneurs de Ste-Foy au Motel Colibri
débutant mardi le 3 avril pour 5 jours
mardi, mercredi, jeudi, vendredi et samedi
Michel Cloutier International avec l'excellente chanteuse
KATHY BUDA



IL FAUT ENTENDRE LA VOIX MAGIQUE DE KATHY BUDA

Native de Boston, Kathy Buda chante professionnellement depuis dix ans et, aux États-Unis, elle a connu d'énormes succès partout où elle s'est produite en spectacle. Si, depuis maintenant six mois, les Québécois ont la chance de découvrir et d'apprécier la voix grisante et le charme de cette jeune chanteuse qui interprète au grand plaisir des noctambules.

Si comme moi, vous avez envie de vivre une soirée inoubliable par le biais d'une expérience musicale unique, vous devez de voir et entendre Kathy Buda et Michel Cloutier.

Au Musée Laurier

Hommage à Ti-Blanc Richard

Le Musée Laurier recevra, du 15 avril au 13 mai l'exposition itinérante «Hommage à Ti-Blanc Richard, violoneux des Cantons de

l'Est».

Au cours de l'année 1982, le Musée du Séminaire de Sherbrooke et le Service des archives du Séminaire de Sherbrooke recevaient l'ensemble des manuscrits, photographies, instruments de musique, vêtements et autres objets ayant appartenu au regretté Ti-Blanc Richard.

Un projet fut immédiatement mis en œuvre dans le cadre du programme «Chantier-Québec» du ministère du Travail, de la Main-d'œuvre et de la Sécurité du revenu du Québec. Ce projet avait pour but de classer la documentation et les pièces provenant de la succession de Ti-Blanc Richard, d'effectuer une recherche ethnographique visant à connaître la vie et l'œuvre de cet artiste et de préparer l'exposition «Hommage à Ti-Blanc Richard, violoneux des Cantons de l'Est».

Cette exposition illustre les grands moments de la vie et de la carrière de Ti-Blanc,

cet homme qui fit connaître, avec dynamisme et acharnement, le folklore québécois en faisant vibrer son violon pendant plus de quarante ans pour amuser et faire danser tant de Québécois.

Le Musée exposera donc les violons de Ti-Blanc, les photos de son récital à l'Olympia en 1977 et beaucoup d'autres souvenirs qui ont permis d'identifier Ti-Blanc à nos bonnes veillées de «il n'y a pas si longtemps». Ti-Blanc est l'un des témoins de notre patrimoine folklorique.

M. Jean Collard, folkloriste et actuellement réalisateur de l'émission «Avis de recherche» de Radio-Canada a accepté d'être l'invité d'honneur de cette prochaine exposition au Musée. M. Collard parlera de Ti-Blanc Richard qu'il a bien connu lors du Festival des Cantons et aussi à l'émission «Dans tous les Cantons» dont il a été le réalisateur à CHLT-TV.

chez nous

par hélène ruel

cinéma

• Le Ciné-club du Bistro de Plessisville présente, du 15 au 17 avril le film «Le locataire», à 20 heures.

Théâtre

• La Troupe à Wilfrid présente «Dieu, Shakespeare et Moi» au petit auditorium du Cégep les jeudis, vendredis et samedis à 20 h 30.

• Selon le même horaire, le Doux Délire présente, en première jeudi, la pièce «Antigone» au Perce-Rêve.

• Les matches de la série régulière de la Ligue d'improvisation théâtrale de Victoriaville se poursuivent tous les dimanches à 14 heures, au Central.

• Les 12, 13 et 14 avril, la troupe l'Eveil de Plessisville présente «L'ouvre-boîte» à l'auditorium de la Polyvalente La Samare, à 20 h 30.

Théâtre

• Au Perce-Rêve on peut voir pour la dernière fin de semaine la pièce «Black comedy», les jeudis, vendredis et samedis à 20 h 30.

• La Troupe à Wilfrid de son côté présente «Dieu, Shakespeare et moi» à compter du 5 avril, les jeudis, vendredis et samedis à 20 h 30, aussi, mais au petit auditorium du Cégep.

• La Ligue d'improvisation théâtrale poursuit sa saison régulière, tous les dimanches, à 14 heures, au Central.

spectacle

• Jean-Guy Moreau se produit sur la scène du Laurier jeudi.

• Plateforme présente la Compagnie de danse Jo Lechay, vendredi, à 20 h 30 au grand auditorium du Cégep.

• Une soirée spéciale au Collège d'Arthabaska, à l'occasion de Pâques, alors que les élèves des trois derniers niveaux du secondaire présente un «Gospel night» ouvert au public, le lundi 16 avril à 20 heures.

exposition

• Le Musée Laurier inaugure une nouvelle exposition le 15 avril avec un «Hommage à Ti-Blanc Richard...» et la collection de poteries anciennes québécoises de Guy Bureau.

• Bernard Rousseau expose ses œuvres au Centre des Loisirs cette semaine.

• Chantal Brulotte expose quant à elle ses huiles et acryliques au café-bar Au tant par ciel.

divers

• La Société de philatélie des Bois-Francis organise son encan annuel de timbres de collection mercredi à 19 h 30, à la Salle de la Légion canadienne.

Pour accompagner l'exposition «Hommage à Ti-Blanc...»

De la poterie ancienne au Musée

Pour accompagner l'exposition «Hommage à Ti-Blanc Richard, violoneux des Cantons de l'Est», le Musée Laurier présentera l'exposition: «Collection Guy Bureau, poterie ancienne québécoise Circa sur-le-Richelieu», du 15 avril au 13 mai.

Ceux et celles qui fréquentent les boutiques d'antiquités ou les encans ont sûrement remarqué des cruches, des pichets, des tinettes, des barattes à beurre de grès ornées de fleurs ou de papillons et portant une estampille sous laquelle figurent les noms Farrar et Soule, Bertrand et Lavoie, Gillespie ou Saint-Johns, Québec.

C'est qu'au dix-neuvième siècle, les municipalités de Saint-Jean et Iberville comptaient une quarantaine de manufactures de poterie et qui plus est, Saint-Jean-sur-le-Richelieu constituait le bastion nord-américain de la poterie.

Le Musée Laurier a la chance de recevoir du 15 avril au 13 mai une superbe collection de cette poterie ancienne québécoise dont les pièces datent d'aussi loin que 1840 et s'échelonnent jusqu'à 1920.

M. Guy Bureau qui vécut à

l'Acadie, paroisse en banlieue de St-Jean-sur-le-Richelieu a vite saisi la richesse des éléments décoratifs dont ces grès magnifiques étaient enjolivés. A cette époque, il y a une quinzaine d'années, on se souviendra de la vague de prise de conscience de notre patrimoine québécois et de la mode des antiquités. De là à devenir collectionneur, il n'y avait qu'un pas, surtout si l'on habite au cœur de l'ancienne capitale de la poterie nord-américaine.

Ce sont donc ces récipients ornés de différents motifs bleus, tourbillons, fleurs, oiseaux, qui seront exposés au Musée. Des cruches de différents formats pour les liquides, des barattes pour produire du beurre, des tinettes et des pots pour conserver les aliments, tous de grès et à motifs décoratifs.

Guy Bureau, qui est membre du personnel-cadre de l'Hôtel-Dieu d'Arthabaska, veut également rendre hommage à l'hôpital centenaire qui a dû, à un moment ou à un autre, transiger avec ces potiers du début du siècle pour se procurer ces récipients utilitaires.



CONCOURS

CFDA 1380

À PARIS

Gagnez un voyage pour 2 personnes comprenant billets, hôtel pour une semaine, petit déjeuner.

Valeur de 1 922,00\$

En collaboration avec Gaston Grenier, gérant de Voyage Escapade

Pour participer

ÉCOUTEZ
C.F.D.A.

et si on vous téléphone répondez

«C.F.D.A.
À PARIS»



RESEAU DES APPALACHES

Regardez-vous la T.V.C. ?

La télévision communautaire des Bois-Francis vous présente

DIX ANS+

La seule émission d'actualité locale tous les vendredis en reprise les mardis à 19:00 au canal 9

Vos nouvelles nous tiennent à cœur...

Contactez-nous:

758-3688

TÉLÉVISION COMMUNAUTAIRE DES BOIS-FRANCIS INC.

37, RUE DUBORD VICTORIAVILLE, P.Q. G6P 7Z9 / TEL. (819) 758-3688

«UNE TÉLÉVISION HUMAINE»



A Princeville

Ca bouge à l'école Sacré-Coeur

Princeville (MAB) — Les élèves de l'école Sacré-Coeur de Princeville ne manquent pas d'imagination. Bien épaulés par les professeurs et la direction, les activités y sont aussi nombreuses que diverses.

Après avoir assisté à une parade de modes commentée en anglais, voilà qu'une ligue d'improvisation fait ses premières armes et que la radio scolaire organise une journée de déguisements où chaque élève est invité à jouer un personnage.

La ligue d'improvisation de l'école Sacré-Coeur travaille donc depuis plusieurs semaines avec Francine Cloutier pour se préparer à affronter des adversaires. C'est une activité du midi pour les élèves qui dînent à l'école. Jeudi

dernier, pour la première fois, on a joué en public contre la Maison des jeunes de Princeville qui a aussi sa ligue d'improvisation depuis quelque temps. Les jeunes ont bien compris les règles du jeu expliquées par l'animateur André Morin. Si les joutes n'ont pas le brio des ligues majeures, on peut dire que les jeunes s'en sortent assez bien, sans bafouillage et qu'il y a quelquefois d'heureuses trouvailles, bien spontanées.

Vendredi, les étudiants étaient invités à se prendre pour d'autres en portant un déguisement. On retrouvait beaucoup de «Boye George», «Mickel Jackson», des «Laura Ingalls» et bien d'autres personnages. Une journée où chacun pouvait exprimer son goût d'être différent.



La ligue d'improvisation de l'école Sacré-Coeur a bien tiré son épingle du jeu en affrontant la Maison des jeunes de Princeville.

(Photo (MAB))



Plusieurs élèves ont participé au jeu lancé par les animateurs de la radio scolaire et se sont déguisés en personnages célèbres ou inconnus.

(Photo MAB)

Campagne de souscription du cancer dans le secteur de Princeville

Objectif de 2 000 \$

Princeville (MAB) — Comme dans plusieurs municipalités des environs, à Princeville, la semaine dernière, on a lancé la campagne de souscription de la Société canadienne du cancer. Princeville, Norbertville et Saint-Louis de Blandford tenteront

d'atteindre un objectif fixé à 2 000 \$.

Depuis plusieurs années, la campagne de souscription passait inaperçue et on manquait de volontaires bénévoles pour recueillir les dons. Cette année, un comité permanent d'une dizaine de personnes s'est formé

et on entend bien poursuivre les objectifs de la Société canadienne du cancer dans notre milieu.

Est-il besoin de rappeler que la Société canadienne du cancer consacre ses fonds principalement à la recherche scientifique, à l'éducation de la population et aux services aux

patients qui nécessitent des soins.

Donc les 26-27 avril prochains, des bénévoles solliciteront votre générosité en passant chez vous. Il vous sera aussi possible de déposer vos dons à la Caisse populaire qui accueillera chaleureusement tous les donateurs.

Le président honoraire de la campagne est M. Gérard Amyot, directeur de la Caisse populaire qui offrira le café aux donateurs qui se présenteront à la Caisse les 26, 27 avril. A cette occasion, l'ouverture sera prolongée d'une heure le jeudi et le vendredi.

La présidente de la section Princeville est Mme Régina Côté Saint-

Hilaire qui a formé le comité permanent. Elle est assistée de Mme Jocelyne Bernard à la vice-présidence. Cette dernière était seule à s'occuper de la campagne de souscription à Princeville depuis plusieurs années. La secrétaire-trésorière est Mme Jeanne Fournier et la publiciste, Mme Louise Pépin.

A Norbertville, la souscription aura lieu les 21-22 avril, lors des messes à l'église. A la Caisse populaire de Norbertville, vous pourrez déposer vos dons les 26 et 27 avril. La responsable de la campagne à Norbertville est Mme Marie-Rose Drouin. Elle est assistée de Mme Lucille Baril.

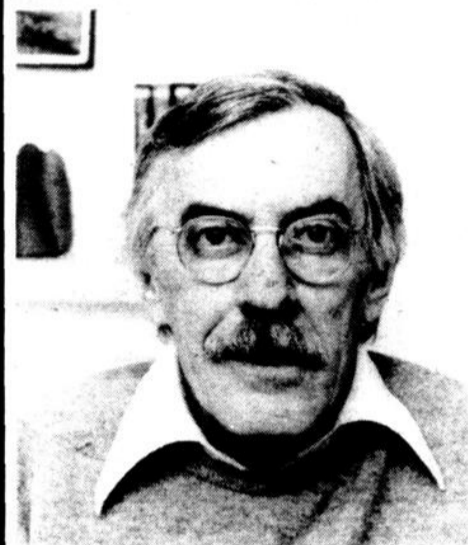


On aperçoit ici quelques invités présents lors du lancement de la campagne de souscription de la Société canadienne du cancer, section Princeville. A l'avant, Mme Jocelyne Bernard, vice-présidente, Mme Marie-Rose Drouin, responsable de Norbertville. A l'arrière dans l'ordre habituel, MM. Richard Caouette, maire de Norbertville, Gérard Amyot, président honoraire et directeur de la Caisse populaire de Princeville, Fernand Rivard, maire de la paroisse de Princeville et Raymond Rouleau, secrétaire itinérant de la Société canadienne du cancer.

(Photo MAB)

Cette semaine à

Radio Québec



Mercredi

21h Une fenêtre sur l'Eden

Dans le cadre de la série Options, une réflexion sur notre devenir collectif à la lumière de la révolution télématique; avec la participation de Jean-Paul Desbiens, Jean-V. Dufresne, Pierre Bourgault et plusieurs autres. Réalisation: Marius Teodoresco

Jeudi

20h30 Une classe sans école

Cinéastes à l'écran présente un documentaire qui évoque une belle aventure vécue par un groupe d'adultes et d'adolescents. Réalisation: Jean Beaudry, François Bouvier, Marcel Simard et Michèle Vigeant.



Samedi

20h Intépide

Deuxième épisode d'une passionnante série qui relate les aventures d'un réseau d'espionnage établi par le canadien William Stephenson en 1938. En vedette: David Niven, Michael York et Barbara Hershey. Un film de Peter Carter.



Dimanche

20h30 Uzeb

Dans le cadre du Festival International de Jazz de Montréal 83, une heure de spectacle, retransmis en téléstéréo sur les ondes de CKOI-MF (Montréal), CFCQ-MF (Trois-Rivières), CKRL-MF (Québec) et CIMO-MF (Magog).

21h30 Sans anesthésie

Le mauvais sort s'acharne sur un reporter spécialisé en relations internationales. Un film d'Andrzej Wajda, à Ciné-répertoire.

Bonne semaine à notre antenne!

L'autre télévision Radio Québec

Galerie d'art Suzor-Côté

Achat - vente - échange tableaux de qualité

sur rendez-vous seulement tél.: 758-3502

J.N.S. aux 15 JOURS / 17-4-84

divertissements



**On peut guérir
les maladies du rein**
Ensemble nous y parviendrons

LA FONDATION CANADIENNE DES MALADIES DU REIN
Aidez-nous maintenant, c'est important.

Ne partez pas sans nous...



M. Mme. Bertrand Giguère
358-6603

**OUEST CANADIEN
Départ de groupe**

Nous vous invitons à nous accompagner pour une merveilleuse tournée dans l'Ouest Canadien.

Notre départ s'effectuera le 14 juillet pour une période de 14 jours.

* Réduction si réservé avant le 15 avril.

Pour informations contacter:

**Voyages
Escapade Inc.**

43B, RUE ST-JEAN-BAPTISTE
VICTORIAVILLE, QUE. G6P 4C8
(819) 758-3151

10-04-84



Voyages
Tourisme



Hôtesse du service d'accueil
Bienvenue Chez Nous,
a visité les familles
suivantes:

De Montréal
D. Tardif
De Rivière-du-Loup
Mme A. Martin

De Ste-Elisabeth
Mme L. Michel

Si vous avez un parent ou un ami qui est nouveau résident à Victoriaville ou à Arthabaska, communiquez donc ses nom et adresse à l'hôtesse de Bienvenue Chez Nous qui se fera un plaisir de lui apporter les cadeaux et les vœux des commanditaires de ces visites.

Votre Hôtesse
Mme GEORGETTE
PATRY
30 rue Paré
Victoriaville
752-6123

CITE-FM
FM
102,7

*Pour l'Amour
de la Musique*

Revue sur glace au Colisée des Bois-Francs 14 avril à 20 h

Les billets de ce spectacle sont disponibles:

à la Place du Cadre,

au Colisée des Bois-Francs

au comptoir des commandes à emporter de la Rôtisserie St-Hubert

Adultes: \$3.00 - Enfants: \$1.00

La Rôtisserie St-Hubert donnera un rabais de \$1.00 sur chaque facture à la présentation de votre billet d'entrée les 14 et 15 avril prochains.



Davantage pour vous plaire!

timbrologie

Il y a bien longtemps que je ne vous ai pas parlé des activités de la Société de Philatélie des Bois-Francis. Et bien voici un résumé de ce qui s'est passé et de ce qui

également. Résultat: ce sont des gens de Victo et Arthabaska qui y viennent. Curieux quand même.

Une expérience

titré: «Comment de pièces très intéressantes, plus que d'habitude, sera offert.

Et en juin, ce sera le gala de clôture des activités annuelles. Une année bien remplie, marquée surtout par la publication d'un livre et de plusieurs articles philatéliques, le tout ayant fait connaître notre société locale à travers tout le Québec.

Si vous vous intéressez

Dans ce qui vient, maintenant. Le 11 avril, ce sera l'encan annuel de timbres et articles philatéliques. Tout le public est convié à cette manifestation qui revêt toujours un cachet particulier. Un nombre

aux timbres ou à la poste sous toutes ses formes, vous devriez sérieusement songer à vous joindre au groupe, si vous n'en êtes pas

déjà. Surtout les jeunes, qui ont peu de budget à consacrer aux achats de timbres: venez acquérir ce qui ne coûte rien, la connaissance, dans une

présentation très agréable. Et les coûts d'adhésion payés en avril sont également valables pour toute la saison prochaine.



Michel Létourneau

vient. Depuis janvier, pas mal d'énergie, du côté du conseil d'administration, a été consacrée à la publicisation du volume produit par le club, c'est-à-dire à «Pour mieux se comprendre». Les ventes vont lentement, mais la Société espère quand même terminer l'année sans trop de difficultés. Cependant, la publicité la meilleure et la moins chère pour votre organisation philatélique régionale est encore celle de ses membres qui offrent et vendent le livre à tous leurs amis collectionneurs et philatélistes.

Une autre cause de souci, pour les administrateurs, fut le déficit de l'exposition «Boisphilix 1», en novembre. La faible assistance comparativement aux investissements, en est sûrement la cause. Et ce peu de visiteurs doit être attribué à la mauvaise température.

Une expérience pilote d'une année, du côté des réunions mensuelles, donne de curieux résultats. Ainsi, on remarque à chaque réunion tenue à Victo, une forte assistance venant de Plessisville. Fort de cela, on a décidé de tenir des réunions dans cette dernière ville

intéressante sur le plan vente et échange de timbres: celles des carnets de circulation de la Société Royale de Philatélie. Etant devenue associée de cette grande organisation nationale, votre société locale peut offrir à ses membres d'acheter à bon compte des pièces intéressantes, via ces petits livrets de timbres. Et en même temps offrir la contrepartie, c'est-à-dire vendre des pièces philatéliques à d'autres clubs. Jusqu'à date, tout le monde semble apprécier.

Pour ceux qui aiment les expositions philatéliques, ou encore qui réalisent eux-mêmes leurs albums, la Société a projeté dernièrement un montage photographique



JOIGNEZ LES RANGS

En vedette à notre bar L'intimité

Les mercredis, jeudis vendredis et samedis

Mercredi: tirage de bouteille de champagne et tirages de repas
Jeudi: soirée des dames



Duo Serge et Francine

Maintenant à notre salle à manger

«Le Carafon» Salade «bar»

Vendredi, samedi, 18 h à 22 h
dimanche 17 h à 22 h

Guitariste chanteur
Réal Bergeron
Tous les dimanches, notre brunch musical de 10 h 30 à 14 h

640 boul. Bois-Francis sud
Arthabaska **357-2244**



A votre agenda

Mardi

10 avril

A 20 heures, à la Salle Dupré, parade de mode des Filles d'Isabelle. Bienvenue à toutes.

Jeudi 12 avril

A 19 h 30, à la maison des jeunes, conférence sur la drogue. Entrée gratuite. Bienvenue à tous.

Vendredi

13 avril

A 17 h 30 souper et assemblée générale des membres de l'Age d'Or de Princeville, au local habituel.

De 20 heures à 8 heures le 14, berceçon de la maison des jeunes au sous-sol de la Salle Dupré.

De 19 à 21 heures, Vestiaire Saint-Eusèbe, au sous-sol de l'église. Bienvenue à tous.

Son corps est possédé par la musique et par la danse...

Le Feu de la danse V.F. de *Flamenco*

14 ANS

Musique interprétée par JENIFER BEALS, MICHAEL NOUR, DONNA SUMME, LAURA BRANIGAN, KIM LARSEN, etc.

PARAMOUNT PICTURES PRÉSENTE UNE PRODUCTION POLYGRAM PICTURES • UN FILM DE ADRIAN LYNE
JENIFER BEALS • MICHAEL NOUR
MUSIQUE SUPERVISÉE PAR PHIL RAMONE • PRODUCTEURS EXÉCUTIFS PETER GUBER ET JON PETERS

21ème FILM

OFFICIER ET GENTLEMAN
ver. fran. de "An Officer and a Gentleman"

Ven. à jeu. 19:15 21:20 Dim. mat. 13:15 15:20

Officier Feu de la danse

salle A

Les cinémas des Bois Francs
469 est, boul. Jutras
Victoriaville
752-2707

NOUVEAU
Age d'or 60 ans et +
entrée \$300
formules d'adhésion disponibles dans tous nos cinémas.

SEMAINE DU 13 AU 19 AVRIL 84

XXXXXXXXXXXXX

ENFIN! C'EST DANS 3X

SEDUCTRICE FASCINANTE TRAVISSANTE
UN MERVEILLEUX Aphrodisiaque
CONSTANCE MONEY

18 ANS

LE CHOU-CHOU de ces dames

Vendredi à jeudi: 19:30 Le chou-chou 20:30 Aphrodisiaque
Dimanche mat.: 13:30 Le chou-chou 14:30 Aphrodisiaque

salle B

Rencontre interculture

Princeville (MAB) — Interculture-Canada est l'organisme qui permet à des étudiants de partager la vie quotidienne d'une famille dans un pays étranger tout en poursuivant leurs études. Dans la région Mauricie-Centre du Québec, une quinzaine de jeunes étudiants étrangers sont accueillis par des foyers québécois.

Pour mieux leur faire partager une tradition du pays, on les invitait dernièrement à une cabane à sucre. C'est ainsi que Lucienne et Pedro du Brésil, Francisco de l'Espagne, Bente et Morten de la Norvège, Stephen, de la Suisse et Maria de la Nouvelle-Zélande ont profité d'une belle journée du printemps à la cabane à sucre.

Invités par le club Optimiste de Princeville,

les étudiants ont grandement apprécié les mets traditionnels du temps des sucres, et ont été intéressés par les étapes de la fabrication de notre sirop, tire et

sucré d'érable.

La rencontre a été organisée par M. Denis de Billy, de Princeville qui reçoit cette année un étudiant brésilien. Les familles d'accueil ont

participé à ce souper ainsi que M. André Raymond, président du club Optimiste de Princeville qui a accepté de parrainer cette activité.



On aperçoit ici les étudiants étrangers qui sont accueillis cette année par les familles de la Mauricie, du Centre du Québec et des Bois-Francs. De gauche à droite, on retrouve, Bente Laegran et Morten Lingberg de Norvège, Lucienne Borges du Brésil, Stephen Kalt de Suisse, Pedro Giacomet du Brésil, Francisco de Nieves de l'Espagne, et Maria Lynch de la Nouvelle-Zélande. Tous participent au programme d'Interculture Canada.

(Photo MAB)

A Plessisville

Il est question de désarmement nucléaire

Plessisville (MS) — Le conseil municipal de Plessisville a, par voie de résolution, invité le gouvernement du Québec à tenir avant ou pendant les prochaines élections une consultation populaire sur la question du désarmement général et le gel nucléaire.

Cette position, prise par le conseil mardi dernier, faisait suite à une demande d'appui envoyée par le Projet québécois pour le désarmement.

Les membres du projet, et le conseil municipal de Plessisville considèrent que la population du Québec, comme tous les citoyens (nes) du monde a le devoir de se prononcer sur la menace alarmante et grandissante d'une guerre nucléaire.

Déjà en 1982, l'Assemblée nationale est devenue le premier parlement à appuyer l'idée d'un référendum à l'échelle mondiale sur le désarmement général, contrôlé par les Nations-Unies, sur une période de 5 à 10 ans et lors d'élec-

tions nationales.

On estime de part et d'autre que le poids qu'auront des millions et des millions de «oui» en faveur du désarmement venant de nombreux pays, tant de l'Est que de l'Ouest, pourrait aider et forcer les dirigeants politiques à sortir de l'impasse dans laquelle les maintient, depuis 40 ans, le climat de méfiance et de confrontation actuelle.

Le Projet québécois pour le désarmement propose d'encourager le gouvernement du Québec dans cette initiative car en décidant de reconnaître à sa population le droit de se prononcer sur le désarmement et le gel nucléaire, les membres de l'Assemblée nationale joueraient un rôle historique et pourraient bien inciter le gouvernement du Canada et celui de d'autres pays à appuyer ce projet qu'a l'Organisation des Nations-Unies (ONU), à l'effet que le désarmement général devienne mondial, équilibré, graduel et contrôlé.

Préposé aux commandes

- Education secondaire ou Cegep.
- Personnalité plaisante.
- Parfaitement bilingue.
- Expérience aux commandes ou expérience de bureau serait un atout.
- Nous offrons: -positions permanentes -bénéfices marginaux avec salaire selon l'expérience.
- Faire parvenir curriculum vitae ou

Communiquer avec Jean Martin
a/s de Roland Boulange, 117 St-Louis
Warwick, JOA 1M0 - 819-358-2022

205

Entreposez vos fourrures

- Service de cueillette gratuit
- Réparations - Remodelage
- Nettoyage
- Pelisse sur mesure
- Estimation gratuite (réparations)

Economisez:
Faites réparer et transformer vos fourrures en été

Les Fourrures Dolorès Ent.

166 boul. Jutras est
Victoriaville
758-3300
Dolorès Rivard

13 AVRIL **OUVERTURE DU CINEPARC** 13 AVRIL

OUVERTURE A: 19H00
LA PROJECTION DEBUTE A 19H30

UNE COMÉDIE TURBULENTE... PLUS TAPAGEUSE QUE JAMAIS!

avec **BUD SPENCER**

BANANA JOE

Le dernier film de **LOUIS DE FUNÈS** le plus grand comique du cinéma français!

LE GENDARME ET LES GENDARMETTES

VICTORIAVILLE LES 13, 14, 15 AVRIL

ROUTE 116 VOISIN MOTEL COLIBRI HORAIRE 752 2223

L'AUTHENTIQUE BRUCE LEE

EN MIDNIGHT SHOW - A MINUIT
AU **CINÉMA LAURIER** VICTORIAVILLE
VENDREDI 13 AVRIL 1984 Entrée \$4.00

Les MEILLEURS FILMS de

Opération Dragon

LE JEU DE LA MORT

JACKIE CHAN DANS **Le Chinois**

3 GRANDS FILMS

BRUCE LEE

METTANT en VEDETTE: **BRUCE LEE • JOHN SAXON • JIM KELLY • CHUCK NORRIS**

JEUDI 12 AVRIL 21h00

JEAN-GUY MOREAU

MERCREDI 18 AVRIL 20h30

LOUISE FORESTIER

SPECIAL PRINTEMPS

DEVENEZ MEMBRE A 1/2 PRIX du meilleur vidéo club à VICTORIAVILLE

Offre valide jusqu'à Pâques (22 avril 1984)

Sur présentation de ce coupon et paiement de \$25.00 on vous remettra la carte de membre du Cinéma Vidéo Club Laurier. Valable dans 12 clubs à travers le Québec.

CINÉMA CLUB

SERVICE DE RESERVATION
UN SERVICE PROFESSIONNEL SITUÉ DANS LE HALL D'ENTRÉE DU
CINÉMA LAURIER TEL. 752-2474
CENTRE VILLE VICTO

NOUS LOUONS DES MAGNÉTOSCOPES

HISTOIRES À MOURIR DEBOUT

18 ANS

Vous n'aurez jamais autant de plaisir... À AVOIR PEUR!

CAISSE

VERSION FRANÇAISE de

CREEPSHOW

Un film MONSTRE

HA. HULLDOOP • ADRIENNE GARDIA • STEVE WALKER • ARRIE NIX • STEPHEN KING • LEO NEILSON

LES YEUX DE L'ÉTRANGER

HORAIRE du 13 au 19 avril

sur semaine à 19:15
Samedi à 18:45 et 20:30
Dimanche à 13:30 et 19:15

CINÉMA LAURIER
Victoriaville 752 5960



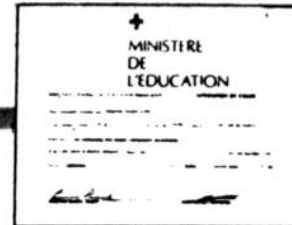


Wellie Hamel, propriétaire



c'est **SICO** maître!

Wellie Hamel, propriétaire



● 16 années d'expérience dans la fabrication de peinture couleur, et contrôle, dont près de 10 années passées à la compagnie Sico même. A été reçu par la Société Technologie des Revêtements.



LA VENTE DE PRINTEMPS
SICO

Émail semi-lustre d'intérieur au latex Super Blanc Mat (162-110)
Émail semi-lustre d'intérieur à l'alkyde Super Blanc Mat (130-110)
Émail velouté d'intérieur au latex Super Blanc Mat (161-110)
Peinture mate d'extérieur au latex acrylique Blanc lys (260-110)

19,99\$
ou moins
sur 4 litres de Blanc

* Teintage sans frais dans un choix de plus de 250 tons pastel

- 130-110 ● Fini semi-lustre, alkyde int. 19,99\$
- 162-110 ● Fini semi-lustre, latex int. 19,99\$
- 161-110 ● Fini velouté, latex int. 19,99\$
- Latex mat pour plafond 160-112 = 16,49\$
- 120-111 ● Fini perle, alkyde int. 1 couche = 20,99\$
- 130-111 ● Fini semi-lustre alkyde int. 1 couche = 20,99\$
- 162-111 ● Fini semi-lustre, latex int. 20,99\$
- 161-111 ● Fini velouté, latex int. 1 couche = 19,99\$
- 259-655 ● Fini brillant alkyde int. ext., gris moyen = 15,99\$
- Émail à l'ester d'époxide pour plancher 151-617 = 23,99\$

VENTE D'INAUGURATION DU NOUVEAU LOCAL

Le représentant de la compagnie SICO, M. YVON ROY sera sur les lieux.

Cette année mettez du soleil dans votre demeure. Habillez vos murs avec nos plus beaux modèles de papier peint. Choisissez parmi nos 150 catalogues tous plus beaux les uns que les autres.

décorunik
LE SPÉCIALISTE DU PAPIER PEINT

VENTE EXTRAORDINAIRE DE PAPIER PEINT DÉCORUNIK

- Plusieurs patrons au bas prix de 5,98\$ et 11,98\$ le rouleau double.
- Escompte de 30% sur patrons en magasin et 25% sur plus de 150 catalogues.
- Nouveauté pour enfants "La Magie de Disney" à 30% d'escompte sur patrons en magasin et cahier à colorier gratuit avec tout achat de "La Magie de Disney".
- Boîte à eau gratuite avec tout achat de papier peint.
- De plus la représentante de Décorunik sera sur place jeudi et vendredi matin pour vous conseiller.

SPÉCIAL STUDIO SICO

Peinture mate satinée d'intérieur au latex (169-110) blanc
Émail semi-lustre d'intérieur au latex (179-110) blanc
Émail brillant à l'alkyde pour planchers intérieur et extérieur (259-655) gris moyen
Sous-couche pour émail d'intérieur au latex (189-112) blanc

12,99\$
15,99\$

* TEINTAGE GRATUIT DANS LES 250 TONS PASTEL DU SÉLECTEUR DECORAMA EN VENTE MAINTENANT CHEZ VOTRE DÉTAILLANT SICO

- 179-110 ● Fini semi-lustre, latex int. 15,99\$
- 169-110 ● Fini mate-satiné, latex int. 12,99\$
- 189-112 ● Sous-couche pour émail int., latex = 15,99\$

SICO
TEINTURE HYDROFUGE SEMI-TRANSPARENTE POUR LE BOIS - EXTERIEUR

TEINTURE HYDROFUGE SEMI-TRANSPARENTE EXT.
CÈDRE DE L'OUEST 212-716
SEQUOIA DE CALIFORNIE 212-765
NOYER FONCÉ 212-975

17,49\$

