



La visite de Richard & Levesque Cuisines et Salles de bain connaît un succès en pleine période de pandémie à Québec

Pages 4 et 5

À GUICHET FERMÉ

La Classique de golf
INTER-PARCS INDUSTRIELS
 Parcs Industriels.ca

8 juin 2021
 Club de golf Royal Charbourg

TELUS

Auclair & Landry
 Québec
 Le SPECIALISTE des PORTES

le **JOURNAL** des
Parcs industriels

Le Journal d'information | www.journal-local.ca



Comité industriel
Les gouverneurs représentent 3 000 entreprises et plus de 60 000 employés dans les parcs industriels

Pages 8 à 21

Postes Canada : N° PP41870516

Aménagement de systèmes de protection incendie commerciaux, industriels et résidentiels

Mise à jour et entretien de systèmes de protection incendie



Gicleurs Québécois

LA QUALITÉ NOTRE PRIORITÉ
URGENCE 24/7

6021, Boul. Wilfrid-Hamel, suite 200
L'Ancienne-Lorette (QC) G2E 2H3
Tél.: 418 623-4004 www.gicleursquebecois.com



À fond les projets

Le Fonds du Grand Mouvement

**150 M\$ pour donner vie à des projets
au Québec et en Ontario**

Depuis 120 ans, la force de la collectivité est le moteur de nos actions. Nous lançons à présent un fonds d'envergure qui permettra d'aider nos communautés à prospérer. D'ici 2024, 150 M\$ seront attribués à des projets visant à soutenir la vitalité socio-économique des régions et de leurs entreprises.

Travaillons ensemble à favoriser les projets innovants qui dynamisent l'éducation, l'environnement, l'emploi et l'entrepreneuriat.

Pour plus d'information sur les orientations et les critères d'admissibilité du Fonds du Grand Mouvement, ou pour soumettre un projet, communiquez avec votre caisse.

Unissons nos forces pour réinventer demain.

Pour plus d'information, visitez
desjardins.com/grand-mouvement/

Pierre Dolbec souligne la persévérance des industriels et déclare qu'ils sont la véritable force économique de Québec

YVON GIROUX

redaction@journal-local.ca

Depuis le mois de novembre 2019 et jusqu'à ce jour, nous pouvons dire que les industriels n'ont pas eu la vie facile. Dans une rétrospective de cette période, le président du conseil d'administration de la Corporation des parcs industriels du Québec, M. Pierre Dolbec, lui-même homme d'affaires, dit comprendre totalement ce qu'ils ont vécu.

Il rappelle tout d'abord que la grève au CN a perturbé grandement le processus de la chaîne d'approvisionnement et de distribution au pays. Puis, au tout début de l'année 2020, les Autochtones ont bloqué les accès aux chemins de fer au Canada, empêchant ainsi la circulation

et la distribution des produits. Dans ces deux derniers cas, le gouvernement fédéral n'a pas réagi comme il aurait dû le faire.

Puis, en mars dernier, la COVID-19 a entraîné la fermeture de toutes les entreprises au Québec. Et, comme si ce n'était pas assez, le Port de Montréal a été paralysé pendant trois semaines causant un impact économique supplémentaire aux entrepreneurs. Un impact qu'il est encore impossible de calculer tellement il est exorbitant. Encore une fois, le gouvernement fédéral n'a pas réagi autant que les entrepreneurs l'auraient souhaité.

Et finalement, cerise sur le sundae, une deuxième vague de la pandémie vient de nous frapper. C'est pourquoi, M. Dolbec, devant cette avalanche d'atteintes

à la profitabilité et à l'existence des entreprises, salue la résilience des entrepreneurs et leur force de caractère. Il souligne également leur persévérance et en profite pour leur dire qu'ils sont la véritable force économique de Québec.

Il tient également à lancer un appel en faveur de deux projets structurants d'une importance capitale pour l'économie de la grande région de Québec, soit le tramway et le futur projet de terminal de conteneurs Laurentia. M. Dolbec invite tous les industriels à manifester leur appui pour ces projets vitaux pour la région. Il incite les deux paliers de gouvernement provincial et fédéral à prendre conscience qu'il s'agit de l'avenir de la Capitale-Nationale qui est en jeu. Il réclame donc un appui indéfectible de ces deux paliers à ces projets majeurs. ■



Le président du conseil d'administration de la Corporation des parcs industriels du Québec, M. Pierre Dolbec.

Les zones et parcs industriels de Québec et Saint-Augustin-de-Desmaures représentent un des moteurs économiques les plus méconnus



M. Pierre Cassivi, fondateur-président-directeur général de la Corporation des parcs industriels du Québec (CPIDQ).

(YG) M. Pierre Cassivi, fondateur-président-directeur général de la Corporation des parcs industriels (CPIDQ) vous invite à parcourir la présente édition du Journal des parcs industriels. Elle démontre de façon non équivoque toute l'ampleur des plus de 3 000 entreprises générant plus de 60 000 emplois dans les zones et parcs à Québec et à Saint-Augustin-de-Desmaures. Une mise en valeur qui constitue une belle découverte pour les lecteurs du journal.

Lors d'une conversation avec M. Cassivi, le développeur économique de la Ville de Lévis, M. Philippe Meurant, disait que la création d'un emploi dans le secteur industriel créait trois emplois indirects. En comparaison, un emploi dans le secteur de la santé entraînait un pourcentage de 0,6 % en retombées économiques.

Pour M. Cassivi, le secteur des zones et parcs industriels demeure l'un

des moteurs économiques les plus méconnus des citoyens de la grande région de Québec. La CPIDQ s'est donné comme mission de valoriser et de faire connaître ces entreprises. Par le fait même, elle souligne l'importance pour ces entreprises de se réseauter entre industriels, ce qu'elle met de l'avant depuis maintenant 16 ans.

L'année 2021 sera une année très chargée, l'équipe de la CPIDQ travaillant sur de très nombreux nouveaux projets, tout en préparant la 4^e édition du Prix créateurs d'emplois du Québec. Ce sera aussi l'occasion de bâtir le réseau de communication entre les parcs industriels de différentes régions, et dans ce sens, le journal sera appelé à jouer un rôle incontournable pour atteindre cet objectif. Il faut toutefois ne pas oublier que, malgré toute l'importance de créer de nouveaux projets, les industriels doivent faire preuve de prudence et de vigilance tant que la pandémie n'est pas derrière nous.

Au niveau de la Classique de golf inter-parcs industriels et de la Classique du journal Nouvelles Économiques, M. Cassivi peut déjà assurer que la prochaine édition sera présentée à guichet fermé le 8 juin prochain. Ceux qui n'auront pas réservé rapidement devront se résoudre à s'inscrire sur une liste d'attente. Ce qui représente, somme toute, un heureux problème, et la preuve que cet événement demeure toujours très populaire. Le président d'honneur de l'édition 2021 sera M. Jean-François Bergeron, de Capitale Propane inc. et gouverneur du parc Frontenac.

M. Cassivi tient aussi à remercier chaleureusement M. Pierre Dolbec pour son engagement entier dans le but d'assurer la réussite de la CPIDQ. M. Dolbec consacre beaucoup de temps et d'énergie à la cause des industriels, et ce, bénévolement. ■



La référence en location industrielle à Québec!

Informez-vous sur nos disponibilités

418 651-2511
418 930-8000

www.sibr.ca



SOCIÉTÉ IMMOBILIÈRE
BRUNO ROUSSIN

Société immobilière Bruno Roussin inc.
3220, rue Watt bureau 218, Québec (QC) G1X 4Z6
Tél. : 418 651-2511 • Téléc. : 418 651-2766
ms.roussin@sibr.ca



Crédits photos : Sébastien Dion

Une partie des participants à la découverte d'entreprises qui s'est déroulée le 15 septembre dernier chez Richard & Levesque Cuisines & Salles de Bain.

La visite de Richard & Levesque Cuisines et Salles de bain connaît un succès en pleine période de pandémie à Québec

YVON GIROUX

redaction@journal-local.ca

C'est bien connu, les découvertes d'entreprises mises de l'avant par la Corporation des parcs industriels du Québec sont toujours des événements très appréciés. Toutefois, la pandémie aura modifié grandement le plan des rencontres 2020. Heureusement, celle prévue chez Richard & Levesque Cuisines et Salles de

Bain a pu se dérouler le 15 septembre dernier en respectant scrupuleusement les règles énoncées par la Santé publique, et même en les dépassant en prenant la température de tous les participants, employés compris. Inutile de préciser que tous les participants étaient particulièrement heureux de se retrouver pour réseauter et visiter les installations d'une entreprise considérée comme un fleuron de son industrie dans la grande région de Québec.

Le président, M. François Levesque, a profité de l'occasion pour brosser un portrait de l'entreprise située dans le parc industriel François-Leclerc. C'est en 1999, que l'ébéniste Steeve Richard et l'homme d'affaires François Levesque unissent leurs talents et leurs forces respectives pour fonder ce qui deviendra un des fleurons de l'industrie de la rénovation et de la construction sur mesure : Richard & Levesque. Le départ

modeste de l'entreprise, basé sur un partage des mêmes valeurs et aspirations, l'a menée aujourd'hui à constituer un point de référence pour la conception et la réalisation de cuisines, salles de bain et autres espaces haut de gamme.

« Les projets de nos clients commencent par un rêve, leur rêve. Notre métier est d'écouter et de le traduire en une réalité design qui va au-delà de ce qu'ils



Des gouverneurs présents lors de l'événement, en compagnie des propriétaires de l'entreprise, MM. François Levesque et Steeve Richard.



MM. Steeve Richard et François Levesque et leur équipe, qui représente la force de l'entreprise, selon M. Levesque.

Faut pas juste trier,
faut trier juste.

Et pour trier juste,
consulte l'application



Votre
gouvernement

RECYC-QUÉBEC

Québec



Le président, M. François Levesque, a profité de l'occasion pour brosser un portrait de l'entreprise située dans le parc industriel François-Leclerc.



M. Dan Larochelle, de Desjardins Entreprises Québec-Portneuf, a mentionné qu'il avait bien hâte au retour à la normalité au sein des entreprises.



Mme Pascale Drolet, fondatrice du Groupe Dorso.

imaginaient. Nous sommes un peu des bâtisseurs de rêves à notre façon », exprime François Levesque.

Plus d'une trentaine de prix Nobilis plus tard, l'entreprise Richard & Levesque est désormais présente sur les marchés de Québec, Montréal et Toronto. C'est en novembre 2019 qu'ils ont ouvert leur toute nouvelle salle de montre de Laval. À la direction de cette succursale, Isabelle Demers, cumule plusieurs années

dans les domaines du service à la clientèle et de la vente.

Richard & Levesque vise à devenir un leader canadien, reconnu dans son secteur d'activité et engagé socialement dans son milieu. Pour y parvenir, l'entreprise s'est donné des orientations distinctes, soit celles du dépassement et de l'innovation, pour combler à la fois ses clients et ses employés.

M. Levesque a partagé les quatre valeurs de son entreprise : l'excellence, l'intégrité, le respect et l'esprit d'équipe. Pour M. Levesque, l'équipe représente la force de l'entreprise.

M. Dan Larochelle, de Desjardins Entreprises Québec-Portneuf, a mentionné qu'il avait bien hâte au retour à la normalité au sein des entreprises. Il a aussi rappelé la fierté de son entreprise

de faire partie des partenaires de la Corporation des parcs industriels du Québec depuis de nombreuses années.

Pour Mme Pascale Drolet, fondatrice du Groupe Dorso, l'accessibilité à l'unité mobile de soins de santé a pour effet d'améliorer les soins de santé dispensés dans les parcs industriels. ■



Les installations de l'entreprise sont situées au 146, rue de Rotterdam, dans le parc industriel François-Levesque.

Credits photos : Sébastien Dion

RELEVER PLUS QUE VOS STANDARDS

AVEC NOS PORTES SECTIONNELLES CONÇUES SUR MESURE

Largueur **JUSQU'À 40 PIEDS**

RAPIDO DE MANARAS

Un opérateur qui autorise des vitesses de porte deux fois plus rapides qu'un opérateur de type mural standard.



LES PORTES RAPIDECOIL DE RAYNOR

La meilleure technologie d'étanchéité extrême contre le vent, la pluie et les contaminants.



BARIL
MANUFACTURIER. PORTES DE GARAGE

VICTORIAVILLE & QUÉBEC
1 800 567-5812 | portesbaril.com

le JOURNAL des Parcs industriels

Le Journal d'information | www.journal-local.ca

JOURNAL.CA INC.

1405, av. St-Jean-Baptiste, bureau 104
Québec (Québec) G2E 5K2
Tél. : 418 780-0999
Télécopieur : 418 780-0800
info@journal-local.ca
www.journal-local.ca



DIRECTION

Éditeur-directeur général :
Pierre Cassivi

RÉDACTION

Journaliste : **Yvon Giroux**
redaction@journal-local.ca
Collaboratrice : **Suzie Lemay**
Révision/Correction : **Traduction M**
Photographes : **Sébastien Dion,**
Gilles Fréchette, Frédéric Lavoie

PUBLICITÉ

Ghislain Gaudreau
Développement des affaires, responsable
secteurs gouvernementaux et éducationnels
Cell. : 418 998-0970
ventes@journal-local.ca

Sylvie Charest

Développement des affaires, territoires
de Val-Bélair, Saint-Émile, Neufchâtel Est,
Lebourgneuf et secteur immobilier
Cell. : 418 254-4367
scharest@journal-local.ca

Ginette Demers

Développement des affaires
Cell. : 418 871-1274
gdemers@journal-local.ca

Alain Lepage

Développement des affaires
Cell. : 581 986-4530
alepage@journal-local.ca

ÉVÈNEMENTS

David Cassivi
Coordonnateur aux événements

ADMINISTRATION

Suzie Lemay

IMPRESSION

Québecor Média
Dépôt légal : Bibliothèque nationale du Québec
Convention de la Poste-publications
Postes Canada : N° 41870516

WEBMESTRE

Résultats Communication Marketing

PRODUCTION

Viva Design
production@journal-local.ca

DÉVELOPPEMENT DES AFFAIRES

Clément Forgues

PROCHAINE PARUTION

Décembre 2020

DATE DE TOMBÉE

25 novembre 2020

DATE DE DISTRIBUTION

9 décembre 2020



Le Chantier Davie deviendra un apport majeur pour des entreprises des parcs industriels

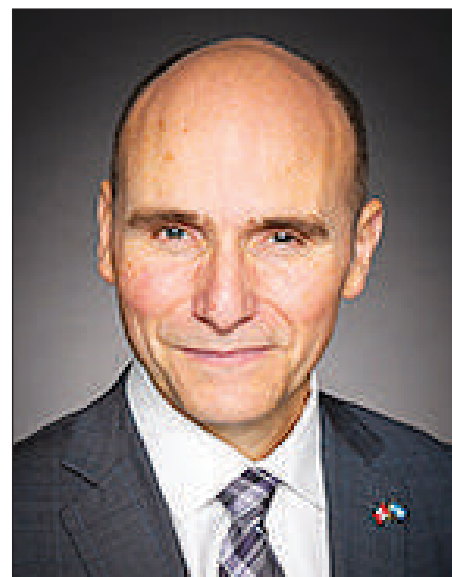
YVON GIROUX

redaction@journal-local.ca

Le député de Québec et président du Conseil du Trésor, M. Jean-Yves Duclos, est convaincu que le Chantier Davie sera méconnaissable d'ici quelques années. « Il fera son entrée dans les grandes ligues majeures de la construction navale dans le monde en devenant un centre de référence des plus performants et des plus avancés », avance M. Duclos.

Le Chantier Davie inaugurerait récemment le Centre national des brise-glaces (CNB). L'entreprise de Lévis désire maintenir ainsi sa position de leader dans le renouvellement de l'ensemble de la flotte de brise-glaces canadiens en vertu de la Stratégie nationale de construction navale (SNCN).

Un partenariat avec le gouvernement fédéral qui s'accompagne d'un carnet de commandes initial de six brise-glaces polaires, ce qui représente plusieurs milliards de dollars. Ils feront partie de



Le député de Québec et président du Conseil du Trésor, M. Jean-Yves Duclos, est convaincu que le Chantier Davie sera méconnaissable d'ici quelques années.



Le Chantier Davie inaugurerait récemment le Centre national des brise-glaces (CNB).

la nouvelle flotte de la Garde côtière canadienne. La construction de plusieurs navires polaires et adaptés aux glaces seront livrés sur 20 ans, jusqu'en 2041. « La flotte de brise-glaces canadiens va avoir une véritable cure de jeunesse », lançait alors Frédéric Boisvert, vice-président, Affaires publiques chez Davie.

L'entreprise assure qu'avec cette annonce, des milliers d'emplois seront créés et qu'il y aura des retombées économiques importantes pour le Québec et le Canada. Il y aura des impacts économiques pour la région, avec la chaîne d'approvisionnement, pour les employés, les fournisseurs et les collectivités. On parle de près de 1000 fournisseurs au Québec, dont un nombre impressionnant dans les parcs industriels de la grande région de Québec », ajoute M. Duclos.

Rappelons que le Chantier Davie continue le processus pour s'intégrer à la nouvelle Stratégie nationale de construction navale, ce qui devrait se faire au début de 2021, selon M. Duclos.

Chantier Davie a aussi marqué l'histoire avec le lancement officiel du programme de maintenance et de modernisation à long terme des frégates de la Marine royale canadienne.

Le contrat d'une valeur de 500 millions de dollars vise la réalisation d'un vaste réaménagement à mi-vie des frégates de patrouille de la MRC. Il s'agit d'un contrat basé sur le rendement et sa durée initiale sera de cinq ans. Il est attendu que tant sa durée que sa valeur augmenteront à mesure que la portée des travaux sera élargie. M. Duclos prévoit même que cela pourrait atteindre les deux milliards de dollars pour les frégates.

Au cours des douze derniers mois, des modernisations importantes des installations ont été menées à bien à la pointe ouest du chantier ainsi que dans la cale sèche historique Lorne, et ce, dans le but de fournir un lieu de maintenance à long terme à la flotte de combat de surface du Canada et à son personnel naval de soutien. ■

Capital Inc.
20 ANS DÉJÀ

RÉSIDENTIEL • COMMERCIAL
INDUSTRIEL • AUTO-PROPANE

2700, Wilfrid-Hamel, Québec (Qc) G1P 2J1
418 872-8810

capitalpropane.com

AUTO-PROPANE
Un choix économique & flexible

Rendez-vous sur notre
site Internet pour plus de détails.

**UN CHOIX ÉCONOMIQUE
ÉCOLOGIQUE
POLYVALENT**

Fait par des professionnels qui ont à cœur
de bien vous servir

UNE ENTREPRISE
QUÉBÉCOISE À

100%



La Ville de Québec vendra bientôt quatre terrains dans sa future zone d'innovation du Littoral Est

YVON GIROUX

redaction@journal-local.ca

L'administration du maire Régis Labeaume a convoqué récemment un comité plénier pour présenter le projet de zone d'innovation du Littoral Est, qui doit voir le jour dans le secteur Beauport-Limoilou. Il s'agissait de la troisième présentation du genre depuis février 2019.

Notons aussi que la demande de reconnaissance de la zone d'innovation auprès du gouvernement avance. La Ville est rendue à procéder au changement de zonage. À ce jour, 50 M\$ ont été injectés par l'État québécois pour la décontamination des terrains.

La Ville annonçait en février 2019 sa volonté de déposer un projet de nouvelle zone d'innovation et de redéveloppement en bordure du fleuve, entre les quartiers Maizerets et du Vieux-Moulin. La Ville

estimait qu'à terme, le potentiel lié à la revitalisation de ce secteur serait de 750 000 m² comprenant de vastes terrains dévitalisés et contaminés permettant d'accueillir plus de 15 000 emplois de haute qualité. Ce projet s'inscrit dans une volonté de créer, en partenariat avec les entreprises et les institutions d'enseignement, une nouvelle zone d'innovation technologique ayant pour principaux axes la santé durable, le transport intelligent et les technologies propres.

« Au-delà d'une occasion unique de requalification environnementale et économique du secteur, ce projet de zone d'innovation favoriserait l'émergence d'un milieu de vie branché, diversifié, inclusif et sécuritaire, déclarait M. Régis Labeaume, maire de Québec. Arrimant avec succès le développement social, économique et urbain, le projet de zone d'innovation du Littoral Est offrirait un quartier renouvelé comprenant des parcs et des espaces

verts et réunissant un réseau dynamique de centres de recherche, d'incubateurs, d'accélérateurs d'innovation, d'entreprises et de services. »

« Les terrains qui seront remis en valeur grâce à cette opération de décontamination permettront de rapprocher des activités de recherche, d'innovation et d'entrepreneuriat dans des quartiers où les espaces verts, l'industriel, le savoir, le commercial et le résidentiel se côtoient, le tout en misant sur le transport intermodal. C'était au centre de la vision de notre premier ministre, M. François Legault, quand il a écrit un livre sur le Projet Saint-Laurent et exprimé sa volonté de voir la vallée du Saint-Laurent devenir une vallée de l'innovation », soulignait M^{me} Geneviève Guilbault, vice-première ministre, ministre de la Sécurité publique et ministre responsable de la région de la Capitale-Nationale. ■



M^{me} Geneviève Guilbault, vice-première ministre, ministre de la Sécurité publique et ministre responsable de la région de la Capitale-Nationale.

M2S Électronique supporte le gouvernement du Québec dans son objectif d'augmenter la production manufacturière locale



Les installations de M2S Électronique situées au 2855, rue De Celles.



Nicolas St-Germain, président-directeur général de M2S Électronique.

(YG) M2S Électronique, membre du consortium Narvi, un leader mondial dans la conception et l'assemblage de systèmes électroniques & électromécaniques, investit 2,5 M\$ dans l'industrie 4.0 avec l'achat d'équipements de production supplémentaires à la fine pointe.

L'entreprise offre ainsi une augmentation de capacité et de services destinés aux entreprises québécoises décidées à relocaliser leur production électronique au Québec. « Forte de son excellente

santé financière, M2S Électronique offre une réelle alternative à rapatrier les productions électroniques de clients québécois sur notre sol. D'ailleurs pour nombre de nos propres productions, pour certaines en Asie depuis le début des années 2000, nous avons commencé depuis plus de 2 ans à les rapatrier au Québec car l'automatisation 4.0 nous rend compétitif localement tout en diminuant le risque dans la chaîne d'approvisionnement comme nous venons de le vivre avec le COVID-19. » a mentionné son directeur exécutif au

développement des affaires, Jean-Daniel Binant.

Rappelons qu'en 2019, M2S Électronique s'est vu remettre le prix Performance Québec – Grande Mention pour l'excellence de son système qualité de classe mondiale. M2S Électronique est présent dans les industries du transport terrestre, de l'énergie et des infrastructures, du bâtiments, du médical et de l'industriel. ■



Clinique du parc technologique métropolitain :

2750, rue Einstein
Québec, QC G1P 4R1

Clinique du parc François-Leclerc :

285, rue de Rotterdam
St-Augustin-de-Desmaures, QC
G3A 2E5

DES CLINIQUES DE SOINS DE SANTÉ À PROXIMITÉ ADAPTÉES À LA PANDÉMIE

Le Groupe Dorso dont on entend parler depuis un moment, pour ses cliniques de soins multidisciplinaires en santé dans les parcs industriels et dans les entreprises de Québec, offre une solution simple et efficace pendant la COVID-19.

En effet, deux de leurs cliniques demeurent ouvertes pour desservir la population et les travailleurs. Des mesures ont été mises en place afin d'assurer la santé et la sécurité de ses patients et de ses professionnels. L'unité mobile permet entre autres d'attendre dans son véhicule jusqu'à l'heure de son rendez-vous. Aucune salle d'attente, aucune propagation, aucun délai. Outre ses cliniques, le Groupe Dorso a mis en place depuis un moment un service de téléconsultation pour plusieurs de ses services. Une solution qui permet de continuer de prendre soin de sa santé !

L'accès à des soins de santé en milieu de travail

- Chiropratique
- Gym mobile
- Massothérapie
- Kinésiologie et cours de groupe
- Médecine
- Physiothérapie
- Service traiteur (à venir)
- Soins infirmiers
- Télénutrition
- Télépharmacie (à venir)
- Télépsychologie

Comité industriel

Les gouverneurs représentent 3 000 entreprises et plus de 60 000 employés dans les parcs industriels

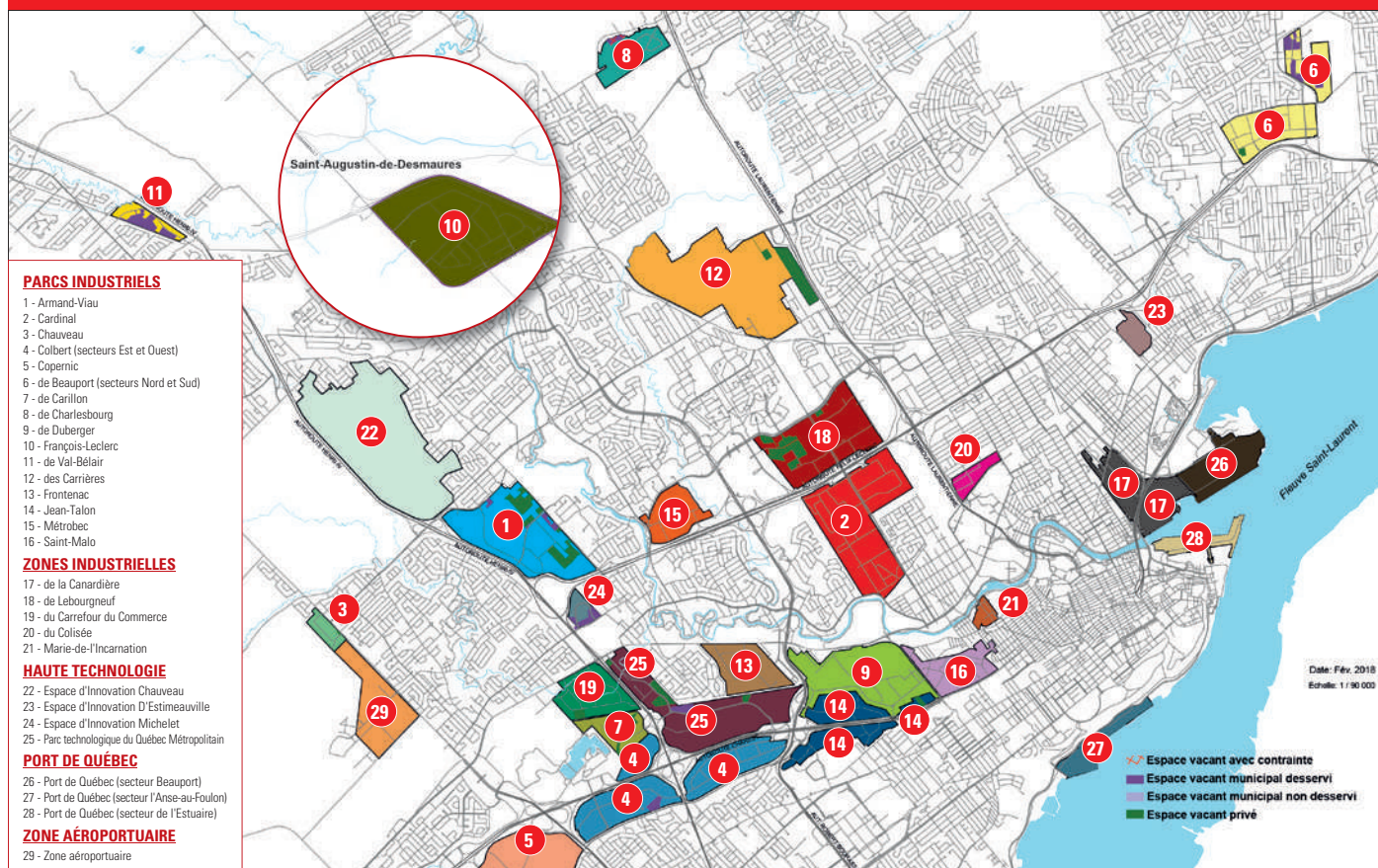
YVON GIROUX

redaction@journal-local.ca

Il y a quelques années, il était reconnu que l'ensemble des zones et parcs industriels de la région de Québec représentait plus de 3 000 entreprises, générant 58 000 emplois et versait 76 M\$ en taxation à la seule ville de Québec. Inutile de dire que ces chiffres n'ont pu que gonfler au cours des dernières années, compte tenu de l'excellente performance connue par notre région, qui est pratiquement en situation de plein emploi.

Pour le président de la Corporation des parcs industriels du Québec (CPIDQ), M. Pierre Dolbec, cela représente un moteur économique important pour la région de Québec, qu'il qualifie même de poumon donnant de l'air à la région. ■

LA CARTE DES zones et parcs industriels des villes de Québec et de Saint-Augustin de Desmaures



AVALANCHE

Des vêtements personnalisés
à votre image ...

418 877-5584 #234


corpo@avalancheskiwear.com



PERMETTEZ-NOUS DE CRÉER VOTRE
CUISINE DE RÊVE

VISITEZ NOS SPACIEUSES SALLES DE MONTRE

 **RICHARD &
LEVESQUE**
CUISINES | SALLES DE BAIN

QUÉBEC | 146 rue de Rotterdam, Saint-Augustin | 418 878-1881
MONTRÉAL | 3050 boulevard Curé-Labelle, Laval | 514 886-8477
richardetlevesque.com 

MORENCY

SOCIÉTÉ D'AVOCATS

MONTRÉAL
QUÉBEC
LÉVIS
LONGUEUIL
ST-JEAN-SUR-RICHELIEU



UNE ÉQUIPE EXPÉRIMENTÉE QUI SURPASSE VOS ATTENTES.

Forte d'environ 60 avocates et avocats, notre équipe est reconnue pour son dynamisme, sa compétence, son expérience et sa disponibilité.

Notre philosophie étant celle du travail d'équipe, nos clients bénéficient de services spécialisés pour tous les aspects de leurs affaires ou de leurs litiges. Une approche multidisciplinaire nous permet d'offrir les services les plus complets et les plus adéquats à notre clientèle.

Disposant de bureaux à Québec, Lévis, Montréal, Longueuil et Saint-Jean-sur-Richelieu, nous proposons à notre clientèle un ensemble de services juridiques spécialisés de grande qualité à un coût raisonnable et ce, grâce à la richesse et la complémentarité de nos ressources.

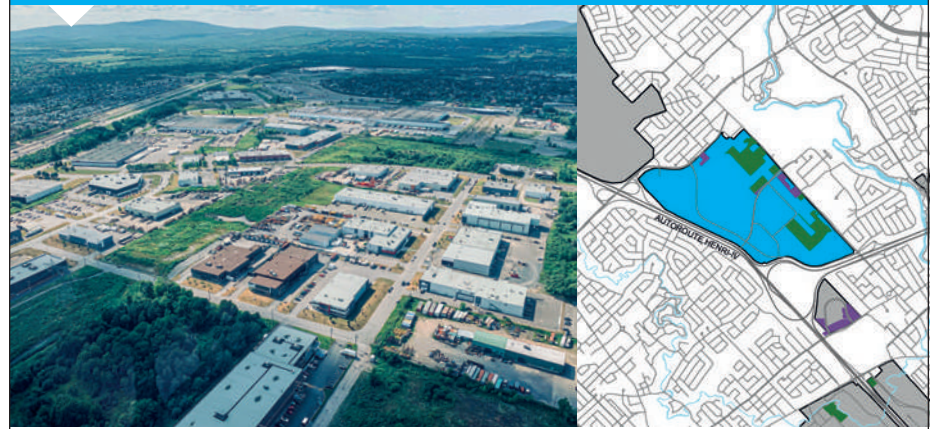
SUIVEZ-NOUS SUR :



MORENCYAVOCATS.COM



Parc industriel Armand-Viau



Le parc ne dispose que de 13 % de superficie disponible.

Situé dans l'arrondissement des Rivières, le **parc industriel Armand-Viau** longe une partie de la ville de L'Ancienne-Lorette et est bordé par le boulevard de l'Ornière et l'autoroute Henri-IV. Il accueille des entreprises logeant dans de grandes surfaces comme les centres d'entreposage et de distribution. Il possède une superficie brute de 1 830 202 m², dont 97 157 m² sont utilisés. ■

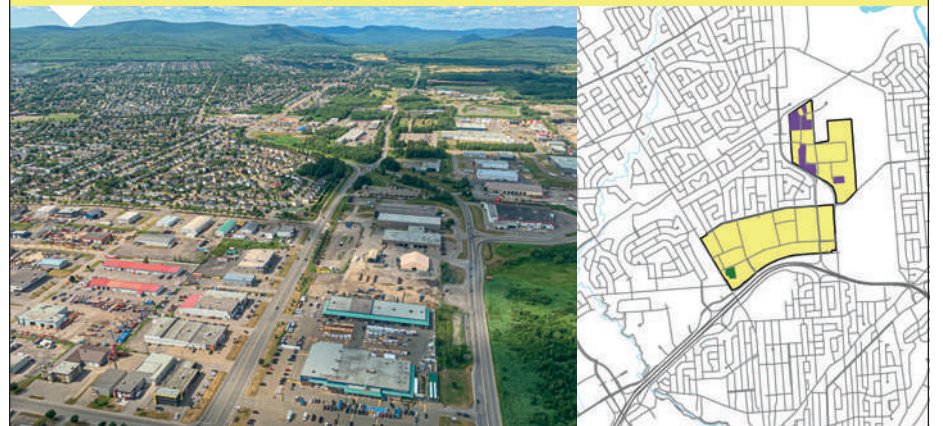
- **Affectation :** affaires et industrie
- **Vocation :** industrie, entreposage et distribution
- **Nombre d'entreprises :** 51
- **Nombre d'emplois :** 3 340
- **Superficie disponible :** 13 %



Gouverneur : **Marc Lewis**,
Groupe PolyAlto

Gouverneur : **Dave Potvin**,
Équipements E.M.U.

Parc industriel de Beauport



Le parc industriel de Beauport est pratiquement complet.

Situé dans l'arrondissement de Beauport, le **parc industriel de Beauport** longe le boulevard Raymond et la rue Seigneuriale. On peut y accéder par les boulevards Louis-XIV et Rochette. Les entreprises de distribution, les manufacturiers et les constructeurs sont les principaux occupants. Ces entreprises sont silencieuses et propres. Sa superficie est de 1 323 572 m². ■

- **Affectation :** industrie et commerce
- **Vocation :** secteur de la distribution
- **Nombre d'entreprises :** 215
- **Nombre d'emplois :** 2 955
- **Superficie disponible :** 6 %



Gouverneur : **Denis Giguère**,
Groupe Simon Giguère



Les bonnes ressources au bon endroit au bon moment



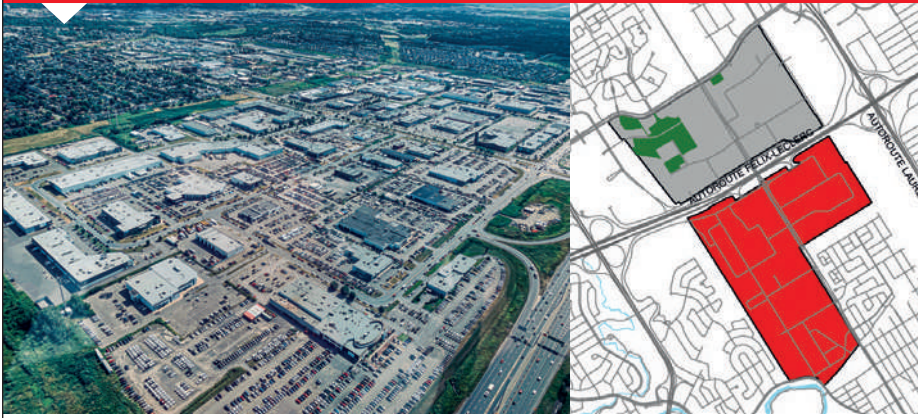
Faites appel à GardaWorld pour protéger et surveiller votre parc industriel, où qu'il soit au Canada.

- Prévention des vols et du vandalisme
- Système de sécurité
- Contrôle d'accès et patrouilles mobiles
- Interventions d'urgence
- Prévention incendie
- Services conseils et enquêtes
- Service de placements de personnel

garda.com/fr

GARDAWORLD

Parc industriel Cardinal



Le parc industriel Cardinal est le plus grand parc de la Ville de Québec.

Situé dans l'arrondissement des Rivières, le **parc industriel Cardinal** est accessible par la rue Godin, le boulevard Père-Lelièvre et il longe l'autoroute Félix-Leclerc. Il est également traversé par le boulevard Pierre-Bertrand. Ce sont les secteurs commercial et industriel qui forment la plupart de ses activités. La distribution et la haute technologie y occupent également une bonne place. ■

- **Affectation :** affaires
- **Vocation :** technologie, centre de distribution et de fabrication
- **Nombre d'entreprises :** 446
- **Nombre d'emplois :** 6 575
- **Superficie disponible :** 0 %



Gouverneure : **Danyelle Blouin**, Créapub Design

Zone du Carrefour du Commerce



La zone du Carrefour du Commerce offre encore une superficie de 7 % disponible.

Située à proximité des autoroutes Henri-IV et Félix-Leclerc (40), la **zone du Carrefour du Commerce** est accessible par le boulevard Wilfrid-Hamel. Elle fait partie de l'arrondissement des Rivières. Cette zone accueille plusieurs entreprises dans les secteurs de la fabrication, de l'entreposage et de la distribution. La superficie de cette zone industrielle est de 732 640 m². ■

- **Affectation :** affaires et industries
- **Vocation :** industries, entreposage et distribution
- **Nombre d'entreprises :** 247
- **Nombre d'emplois :** 2 850
- **Superficie disponible :** 7 %



Gouverneur : **Michel Pelletier**, SML Groupe Acier inoxydable

Parc industriel Carillon



Il ne reste que 7 % de la superficie disponible à développer.

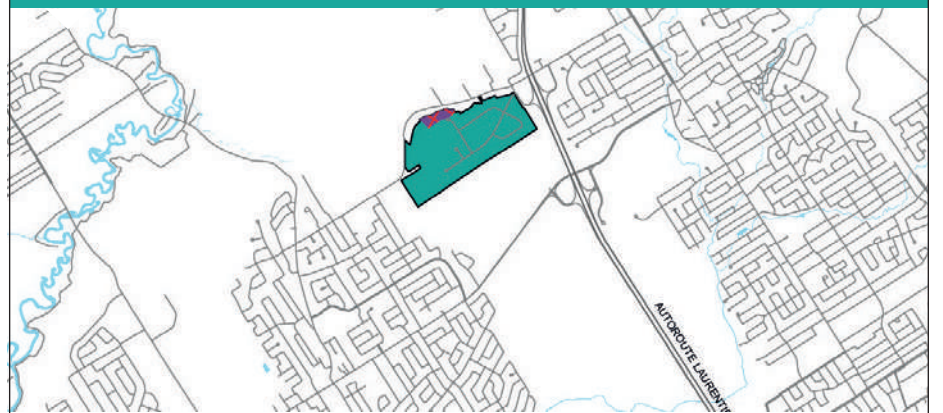
Enclavé par le parc technologique du Québec métropolitain, le parc Colbert et le Carrefour du Commerce, le **parc industriel de Carillon** est situé près du boulevard Henri-IV (573) et accueille des entreprises de petit gabarit. On y retrouve des installations ferroviaires et différentes entreprises vouées au commerce, notamment un bon nombre de concessionnaires automobiles. Il reste quelques terrains disponibles. ■

- **Affectation :** affaires et industrie
- **Vocation :** entreprises de services, de fabrication et de commerce
- **Nombre d'entreprises :** 15
- **Nombre d'emplois :** 665
- **Superficie disponible :** 7 %



Gouverneur : **Luc Paris**, Groupe TAQ

Parc industriel de Charlesbourg



Les 85 entreprises du parc donnent de l'emploi à 1 175 personnes.

Situé dans l'arrondissement de Charlesbourg, le **parc industriel de Charlesbourg** est accessible par l'autoroute Laurentienne et la rue George-Muir. Il compte parmi ses occupants des entreprises manufacturières et spécialisées dans l'électronique, et un école spécialisée dans la formation en transport routier. La superficie brute de ce parc industriel est de 582 735 m². ■

- **Affectation :** industrie
- **Vocation :** services, transport, agroalimentaire et électronique
- **Nombre d'entreprises :** 85
- **Nombre d'emplois :** 1175
- **Superficie disponible :** 4 %



Gouverneur : **Michel Fortier**, Festo Didactic Inc.



**ROBIC EST LA RÉFÉRENCE
EN PROPRIÉTÉ INTELLECTUELLE**

ROBIC
1892

125 ANS
D'AVANT
GARDE

AVOCATS, AGENTS DE BREVETS ET DE MARQUES DE COMMERCE

MONTREAL ET QUEBEC

ROBIC.COM

MORENCY 50 ans

SOCIÉTÉ D'AVOCATS



M. Matthieu Tourangeau
 avocat en droit municipal
 MORENCY, SOCIÉTÉ
 D'AVOCATS,
 S.E.N.C.R.L.

EST-CE QU'UNE MUNICIPALITÉ PEUT EXERCER DES ACTIVITÉS COMMERCIALES?

Il existe un principe important dans le monde municipal. Une municipalité n'a que les compétences qui lui sont déléguées par le législateur provincial. Ainsi, une municipalité ne peut donc pas se livrer à des activités commerciales.

Ce principe a été récemment rappelé par la Cour supérieure du Québec dans l'affaire 9041-9268 Québec inc. c. Ville de Blainville¹ (ci-après : la « Ville »). Dans cette affaire, le litige porte principalement sur la compétence de la Ville pour donner de la formation en sécurité incendie et gestion de risques à des entreprises. La Cour devait analyser ensuite si la Ville exerce des activités commerciales alors que la loi ne lui permet pas directement lorsqu'elle dispense de la formation à des entreprises privées.

Les faits de cette affaire sont assez simples. 9041-9268 Québec inc. est une entreprise qui est autorisée à dispenser de la formation en matière de sécurité incendie. En 2006, la Ville adopte une résolution par laquelle elle autorise la création d'un Centre de formation incendie (ci-après : le « Centre »). En plus de former les pompiers de la Ville, le Centre offre également des services de formation à des entreprises. 9041-9268 Québec inc. considère que ces opérations entrent directement en concurrence avec les siennes et sont illégales puisqu'elles constituent des actes de commerce.

La Cour conclut que 9041-9268 Québec inc. n'a pas intenté son recours dans un délai raisonnable et que, pour ce simple motif, le recours doit échouer. Malgré cette conclusion, la Cour supérieure analyse les autres questions en litige.

Après analyse du droit, la Cour conclut que la Ville a compétence pour dispenser de la formation en matière de sécurité incendie, et ce, à des individus ainsi qu'à des entreprises privées. Ce pouvoir découle de la compétence des municipalités en matière de sécurité². Selon elle, l'un des objectifs de la *Loi sur la sécurité incendie* est la mise en œuvre de plans de protection au sein des entreprises. Pour atteindre cet objectif, les municipalités peuvent dispenser de la formation.

Après avoir rappelé le principe voulant qu'une municipalité ne puisse se lancer en affaires, la Cour analyse les activités du Centre et l'intention de la Ville quant aux formations offertes aux entreprises pour déterminer s'il s'agit d'un « acte de commerce ». La Cour précise ceci :

« [63] Il est en preuve que **la Ville ne réalise pas de profits substantiels** avec son Centre. Seul le coût relatif aux cours, majoré du salaire de l'employé qui le donne, est facturé aux usagers.

[64] **Tous les gains sont réinvestis dans le Centre afin de couvrir ses dépenses de fonctionnement.** La gestion du budget est effectuée rigoureusement. La Ville n'encoure aucune dépense de marketing et ne fait aucune sollicitation de clientèle. »

La Cour souligne que pour réaliser un « acte de commerce », il doit y avoir présence de deux caractéristiques importantes, à savoir l'intention de spéculer et la réalisation matérielle de cette intention³. Ainsi, il faut que le but visé par l'activité consiste à réaliser un profit pour qu'il y ait un « acte de commerce ».

En conclusion, la Cour souligne que la mission du Centre est d'éduquer la population en matière de sécurité incendie et que les profits qu'elle peut en tirer sont secondaires. La Ville n'exerce donc aucune activité commerciale lorsqu'elle forme des entreprises puisqu'elle n'a aucune intention de commercialité lucrative.

1 2020 QCCS 424.

2 Article 4 de la *Loi sur les compétences municipales* (RLRQ, c. C-47.1) et *Loi sur la sécurité incendie* (RLRQ, c. S-3.4).

3 Précitée note 1, paragraphe 70.

M. Matthieu Tourangeau - avocat en droit municipal
 MORENCY, SOCIÉTÉ D'AVOCATS, S.E.N.C.R.L.
 Tél. : 418 651-9900 - Téléc. : 418 651-5184
 Courriel : mtourangeau@morencyavocats.com
 www.morencyavocats.com

Parc industriel Chauveau



Le parc industriel Chauveau est complet.

Voisinant la zone aéroportuaire Jean-Lesage, le **parc industriel Chauveau** est accessible par la route de l'Aéroport, le boulevard Chauveau et l'autoroute Duplessis. Ce parc accueille des entreprises de petit et moyen gabarit occupant divers secteurs. Il possède une superficie totale de 177 563 m². La superficie disponible est de 1 858 m². Parmi les entreprises qui y logent, mentionnons Ver-Mac. ■

- **Affectation** : affaires et industries
- **Vocation** : différents types d'entreprises
- **Nombre d'entreprises** : 46
- **Nombre d'emplois** : 420
- **Superficie disponible** : 1 %



Gouverneure : **Andrée Dumas,**
 Ver-Mac

Parc industriel Colbert



Le parc industriel Colbert est pratiquement complet avec 2 % de la superficie disponible.

Situé dans l'arrondissement de Sainte-Foy-Sillery-Cap-Rouge, le **parc industriel Colbert** est traversé par les autoroutes Henri-IV et Robert-Bourassa. On peut y accéder par l'autoroute Félix-Leclerc (40). Il accueille des entreprises manufacturières et spécialisées en commerce de gros. Il est situé à proximité d'établissements d'enseignement et possède une superficie brute de 1 880 031 m². ■

- **Affectation** : affaires et industries
- **Vocation** : secteurs divers, industrie manufacturière et commerce de gros
- **Nombre d'entreprises** : 325
- **Nombre d'emplois** : 4 775
- **Superficie disponible** : 2 %



Gouverneur : **Bruno Roussin,**
 Soc. Immo. Bruno Roussin



PROTECTION DES COURS D'EAU

LES PUISARDS NE SONT PAS DES POUBELLES

Les puisards de rue acheminent les eaux de ruissellement directement aux cours d'eau, peu importe la distance qui vous en sépare.

La Ville de Québec demande aux citoyens, industries et commerces de ne rien jeter ni déverser dans les rues ou les aires de stationnement afin de protéger la qualité des cours d'eau.

REJET INDUSTRIEL OU TEMPORAIRE D'EAUX USÉES

Vous êtes un entrepreneur ou une industrie et vous devez jeter des eaux dans le réseau d'égout? C'est possible, mais il vous faudra un permis. Le permis permet à la Ville de connaître les contaminants qui sont rejetés dans le réseau d'égout et d'en contrôler les concentrations.

Pour plus d'informations :

ville.quebec.qc.ca, section Gens d'affaires/environnement/eau.



SOUVENEZ-VOUS

Les puisards ne sont pas des poubelles.

Votre collaboration fait la différence



Parc industriel Copernic



Le parc Copernic est surtout connu pour abriter le IKEA.

Situé dans l'arrondissement de Sainte-Foy-Sillery-Cap-Rouge, le **parc industriel Copernic** est situé entre la rue Mendel, le boulevard de la Chaudière, l'avenue Blaise-Pascal et le boulevard du Versant-Nord. On peut y accéder par l'autoroute Duplessis. Il accueille le IKEA et c'est la société immobilière Roussin qui pilote ce projet dont la superficie brute est de 557 046 m². ■

- **Affectation :** affaires
- **Vocation :** commerciale
- **Nombre d'entreprises :** Non disponible
- **Nombre d'emplois :** Non disponible
- **Superficie disponible :** Non disponible



Gouverneur : **Louis Renaud**,
Immeubles Roussin

Espace d'innovation Chauveau



L'entreprise Simons occupe une superficie importante de l'Espace d'innovation Chauveau.

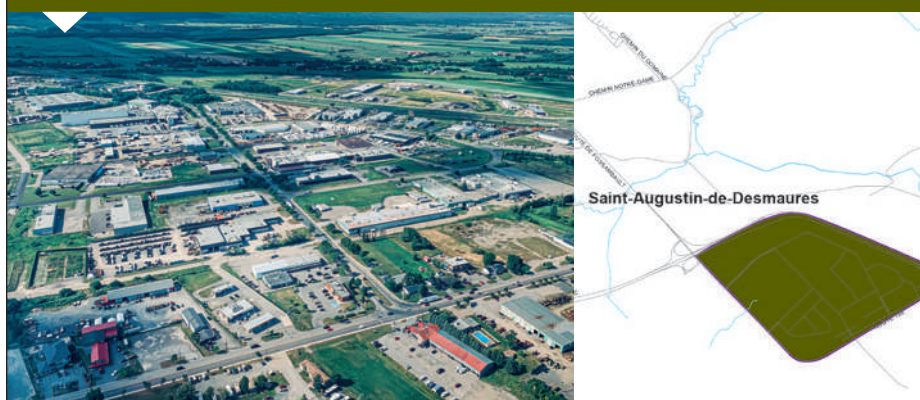
L'**Espace d'innovation Chauveau** est situé sur les terrains vacants à l'est de l'autoroute Henri-IV et au nord de l'avenue Chauveau. Sa superficie est de 1 062 289 m² et il accueille le centre de distribution de la Maison Simons. Il abritera des entreprises du domaine de la haute technologie et de la recherche dans un esprit de développement durable. ■

- **Affectation :** affaires
- **Vocation :** haute technologie et recherche
- **Nombre d'entreprises :** Non disponible
- **Nombre d'emplois :** Non disponible
- **Superficie disponible :** Non disponible



Gouverneur : **Gabriel Robichaud**,
Panthera Dental

Parc industriel François-Leclerc



La superficie disponible du parc François-Leclerc est de plus de 510 000 m².

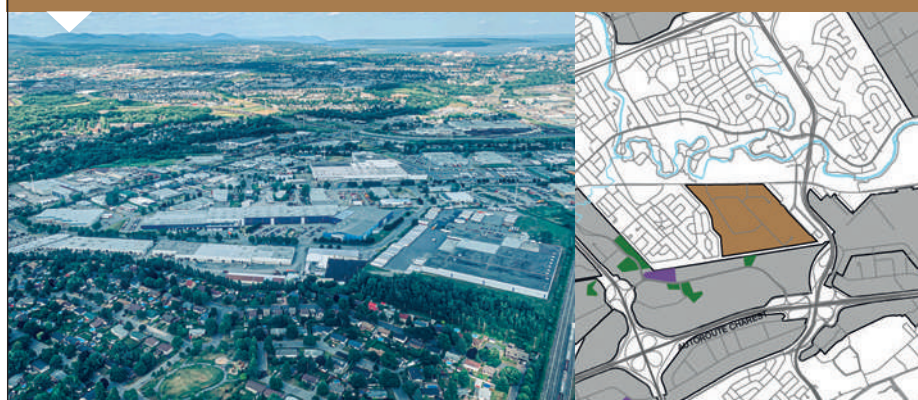
Situé à Saint-Augustin-de-Desmaures, le **parc industriel François-Leclerc** longe l'autoroute Félix-Leclerc (40) et est accessible par l'autoroute 138 et la route de Fossambault. La plupart des entreprises qui y sont installées ont une vocation industrielle, et ce, dans différents secteurs dont l'alimentation, le plastique et la confection de vêtements et d'articles de sport. Sa superficie est de 732 793 m². ■

- **Affectation :** industrie
- **Vocation :** différents secteurs
- **Nombre d'entreprises :** plus de 300 centres de recherche et plus de 150 entreprises
- **Nombre d'emplois :** 4 500
- **Superficie disponible :** 510 966 m²



Gouverneur : **Jean-François Dufresne**,
Préverco

Parc industriel Frontenac



Le parc industriel Frontenac est complet.

Situé dans l'arrondissement des Rivières, le **parc industriel Frontenac** est accessible par l'autoroute Robert-Bourassa et le boulevard Wilfrid-Hamel. Œuvrant dans les secteurs des industries agroalimentaire, commerciale, de l'énergie et de l'entreposage de vêtements, le parc industriel Frontenac accueille des entreprises de moyen et de grand gabarit. La superficie de ce parc industriel est de 687 434 m². ■

- **Affectation :** affaires et industries
- **Vocation :** secteur de l'entreposage et de la distribution
- **Nombre d'entreprises :** 168
- **Nombre d'emplois :** 2 490
- **Superficie disponible :** 0 %



Gouverneur : **Jean-François Bergeron**,
Capital Propane



Verrier & Associés inc.

Partenaire exclusif de la Corporation des Parcs Industriels du Québec
en matière d'assurance de dommages et d'assurances collectives



Verrier & Associés,
Cabinet d'assurances
pour les entrepreneurs du secteur
de la construction

- Cautionnement
- Wrap up
- Chantier
- Erreurs et omissions
- Malfaçon
- Pollution

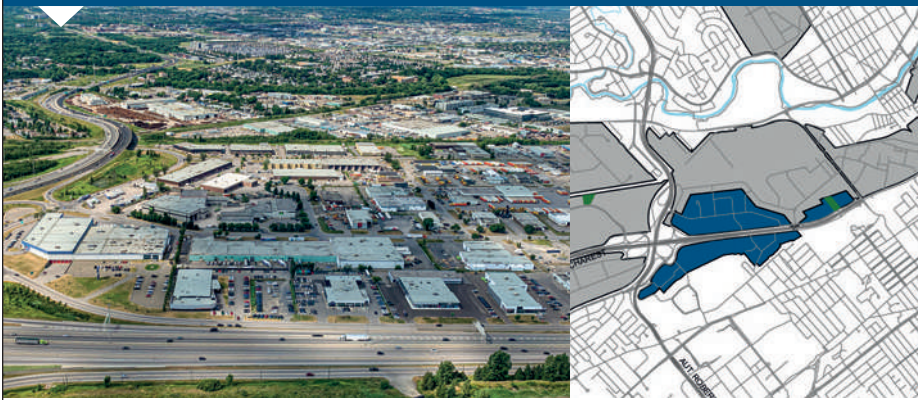


Jean-Sébastien Laberge
B.A.A., CRM, C.d'A.A.



Verrier & Associés Inc.
455, rue Marais, bureau 212
Québec (Québec) G1M 3A2
Téléphone: (418) 563-8566
www.groupeverrier.com
jslaberge@groupeverrier.com

Parc industriel Jean-Talon



Le parc industriel Jean-Talon ne compte plus que 2 % de superficie disponible.

Situé à la fois dans l'arrondissement des Rivières et celui de Sainte-Foy – Sillery – Cap-Rouge et séparé par l'autoroute Charest, le **parc industriel Jean-Talon** est accessible par les autoroutes Félix-Leclerc (40) et Robert-Bourassa. On y accueille des entreprises de petit, moyen et grand gabarit. La superficie de ce parc industriel est de 928 879 m². ■

- **Affectation :** affaires
- **Vocation :** industrie et commerce
- **Nombre d'entreprises :** 322
- **Nombre d'emplois :** 3 530
- **Superficie disponible :** 2 %



Gouverneur : **Sylvain Lortie**,
Outillage Industriel Québec

Zone de la Canardière



Cette zone est complètement développée.

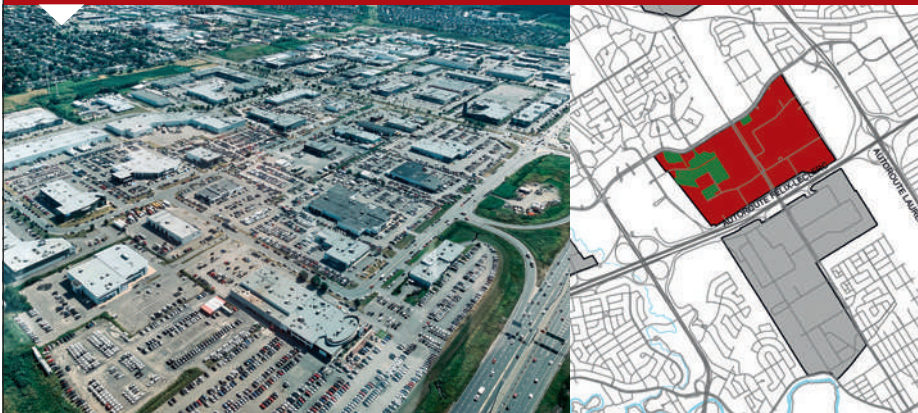
Située dans l'arrondissement de La Cité-Limoilou, à proximité de l'autoroute Dufferin-Montmorency, la **zone industrielle de la Canardière** est accessible par le boulevard Wilfrid-Hamel et le chemin de la Canardière. Les industries manufacturières et les entreprises de services comptent parmi les principales vocations du parc. La superficie de cette zone industrielle est de 1 008 420 m². ■

- **Affectation :** industrie
- **Vocation :** entreprises manufacturières et services publicitaires
- **Nombre d'entreprises :** 52
- **Nombre d'emplois :** 425
- **Superficie disponible :** 0 %



Gouverneur : **Michel Boillard**,
AIM Québec

Zone industrielle de Lebourgneuf



Une des zones qui possède encore un peu de superficie disponible.

La **zone industrielle de Lebourgneuf** est située à proximité de l'autoroute Félix-Leclerc et de l'autoroute Laurentienne. On y accède par les boulevards Lebourgneuf et Pierre-Bertrand. Cette zone fait partie de l'arrondissement des Rivières. On y retrouve du commerce de gros, des entreprises de services et des tours de bureaux. La superficie de cette zone industrielle est de 1 515 164 m². ■

- **Affectation :** affaires
- **Vocation :** entreprises de services, de commerce et d'informatique
- **Nombre d'entreprises :** 345
- **Nombre d'emplois :** 6095
- **Superficie disponible :** 12 %



Gouverneur : **Patrick Aubin**,
SNC Lavalin

Parc Métrobec



Le parc Métrobec n'a plus de superficie disponible.

Situé dans l'arrondissement des Rivières, le **parc industriel Métrobec** voisine l'autoroute Félix-Leclerc (40) et l'autoroute de la Capitale. On peut y accéder par le boulevard Lebourgneuf. Ce parc accueille des entreprises de moyen et de grand gabarit dans les secteurs des services publics et de l'électronique. La superficie de ce parc industriel est de 584 401 m². ■

- **Affectation :** affaires et industries
- **Vocation :** secteur des entreprises de services publics et secteurs de l'électronique
- **Nombre d'entreprises :** 115
- **Nombre d'emplois :** 1 215
- **Superficie disponible :** 0 %



Gouverneur : **Nicolas St-Germain**,
M2S Électronique



Guillaume Chatigny, spécialiste de l'ingénierie civile, Québec

De pair avec nos clients, nous concevons les bâtiments et les installations où les gens travaillent, se divertissent et vivent.

Notre équipe s'applique sans relâche à aider nos clients de divers secteurs à définir leur vision et à faire preuve d'innovation pour la concrétiser. Nous mettons nos décennies d'expérience acquise aux quatre coins du globe pour concevoir, exploiter et entretenir des bâtiments de tous types et de toutes envergures au profit de chacun nos clients.

Nos relations avec nos clients sont aussi solides que les bâtiments sur lesquels nous collaborons.



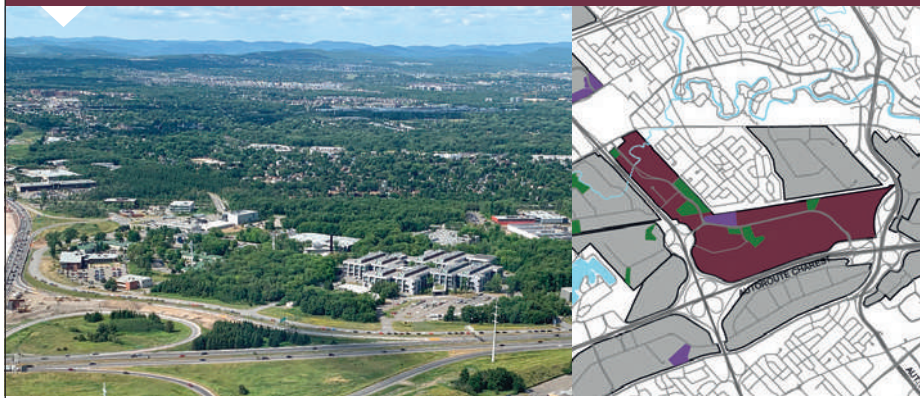
SNC • LAVALIN

NOS GENS. VOTRE RÉUSSITE. AVEC PASSION.



snclavalin.com

Parc technologique du Québec métropolitain



Une des zones qui possède encore un peu de superficie disponible.

Le **Parc technologique du Québec métropolitain** est situé dans l'arrondissement des Rivières et est accessible par l'autoroute Charest. Comme son nom l'indique, ce parc accueille une centaine d'entreprises spécialisées en haute technologie. La superficie brute du Parc technologique du Québec métropolitain est de 1 712 559 m². Le parc accueille l'Institut national d'optique (INO). ■

- **Affectation :** affaires et industries
- **Vocation :** haute technologie
- **Nombre d'entreprises :** 102
- **Nombre d'emplois :** 6595
- **Superficie disponible :** 7 %



Gouverneur : **Francis Carrier,**
TELUS

Parc Saint-Malo



Le parc Saint-Malo est le plus vieux de la région de Québec.

Situé dans l'arrondissement La Cité- Limoilou, le **parc industriel Saint-Malo** est le plus vieux de la région. On peut y accéder par l'avenue Saint-Sacrement et l'autoroute Charest. Il accueille des entreprises de services publics, des industries et des entreprises spécialisées dans l'entreposage et la distribution. La superficie brute de ce parc industriel est de 628 041 m². ■

- **Affectation :** affaires et industries
- **Vocation :** secteur des entreprises de services publics
- **Nombre d'entreprises :** 165
- **Nombre d'emplois :** 1835
- **Superficie disponible :** 0 %



Gouverneur : **Charles Demers,**
Recyclage Vanier

LOCATION SALVAS

RBQ: 8305-4171-52

LOCATION D'ÉQUIPEMENTS POUR ÉVÉNEMENTS SPÉCIAUX.

Organisation d'événements corporatifs
Clé en main ou selon vos besoins



CHAPITEAUX - TABLES - CHAISES - NAPPES - SCÈNES
PLANCHERS DE DANSE - ÉQUIPEMENT DE RESTAURATION

418 666-5862

www.salvas.net

info@salvas.net

Parc de Val-Bélair



Le parc de Val-Bélair, relativement récent, offre une superficie disponible intéressante de 34 %.

Situé dans l'arrondissement de La Haute-Saint-Charles, le **parc industriel de Val-Bélair** longe l'autoroute Henri-IV. On peut également s'y rendre par le boulevard Pie-IX. Les petites et moyennes entreprises forment la majorité de la clientèle. Parmi les secteurs qu'on y retrouve, on peut mentionner la distribution et l'informatique. La superficie de ce parc industriel est de 268 096 m². ■

- **Affectation :** industrie
- **Vocation :** alimentation, distribution et informatique
- **Nombre d'entreprises :** 24
- **Nombre d'emplois :** 120
- **Superficie disponible :** 34 %



Gouverneur : **Daniel Fournier**,
Entreprise Fournier Excavation

Secteur de l'estuaire du Port de Québec



Le secteur de l'estuaire du Port de Québec affiche également complet.

Le **secteur de l'estuaire du Port de Québec** possède un historique maritime marquant. En plus d'avoir été un site d'échanges commerciaux avant la colonisation de la Nouvelle-France, il fut l'un des plus importants chantiers navals de l'Empire britannique. Aujourd'hui, les activités commerciales et récréatives y cohabitent. Sa superficie est de 344 443 m². ■

- **Affectation :** affaires
- **Vocation :** transport de marchandises et activités récréatives
- **Nombre d'entreprises :** 20
- **Nombre d'emplois :** 975
- **Superficie disponible :** 0 %



Gouverneur : **Mario Girard**,
Port de Québec



2ndSkin.ca

MATÉRIEL PROMOTIONNEL IMPRIMÉ



RETROUVEZ TOUS VOS BESOINS EN IMPRESSIONS ET VÊTEMENTS CORPORATIFS AU MÊME ENDROIT !

DIRECTEMENT DU MANUFACTURIER, SANS INTERMÉDIAIRE !



SÉRIGRAPHIE • BRODERIE • DTG • VINYLE
TAMPOGRAPHIE • GRAVURE AU LASER
BOUTIQUES VIRTUELLES • INFOGRAPHIE
IMPRESSION NUMÉRIQUE & GRAND FORMAT
SUBLIMATION • OBJETS PROMOTIONNELS

Des plateformes à la rescousse du recrutement à distance

YVON GIROUX

redaction@journal-local.ca

La pandémie aura changé bien des façons de fonctionner au sein des entreprises. Nous pouvons même dire que ces changements demeurent en évolution. Le recrutement de personnel et la formation en entreprises ne sont déjà plus tout à fait les mêmes. C'est le cas au sein du SOIT, dont la mission demeure d'accompagner les individus et les entreprises afin de concrétiser l'intégration sociocommunautaire et la réussite professionnelle des personnes immigrantes pour ainsi répondre aux besoins de main-d'œuvre des entreprises.

« Nous avons tout transféré ces opérations sur les plateformes Zoom et Teams, nous permettant de travailler à distance. Le taux de chômage est assez élevé à Montréal, notamment au niveau

de la clientèle immigrante. Les rencontres, par le biais de Zoom, facilitent la tâche au niveau du recrutement et pour échanger avec les entreprises pour effectuer la sélection du personnel. Le passage aux opérations virtuelles s'effectue très bien », assure M. Jean-Luc Gélinas, directeur général de SOIT.

L'équipe de M. Gélinas rencontre donc des employeurs potentiels pouvant être intéressés à saisir l'opportunité d'embaucher du personnel qu'ils recherchent. En temps de pandémie, la vidéoconférence facilite aussi la formation à distance ainsi que la formation de la gestion de la diversité en entreprise. L'équipe de SOIT travaillait déjà à ce transfert vers les plateformes pour recruter ou former à distance. Ces rencontres à distance peuvent réunir jusqu'à 200 personnes pour le moment, mais pourraient être augmenter au

besoin. De plus, cette technologie permet de tenir quatre rencontres différentes en même temps. Elle permet aussi le travail en équipe et d'échanger de la documentation à distance plutôt que sur place.

La nouvelle façon de travailler des ressources humaines, notamment au niveau de l'approche, se faisait déjà au niveau international. Elle permet aussi de faire de la médiation à distance. Les industriels de la grande région de Québec auront ainsi un accès à un bassin de travailleurs immigrants intéressés à venir travailler dans la grande région de Québec et répondre à la pénurie de main-d'œuvre. M. Gélinas prévoit également organiser des visites d'entreprises en autobus dans la grande région de Québec pour cette clientèle, dès que les conditions causées par la pandémie le permettront. ■



M. Jean-Luc Gélinas, directeur général de SOIT.



Le passage aux opérations virtuelles s'effectue très bien.



M^{me} Julie Rossignol, directrice des ressources humaines chez Distribution Stox.

En pleine expansion

Distribution Stox s'installera bientôt dans le secteur de l'Espace d'innovation Chauveau

(YG) Le nom de l'entreprise Distribution Stox ne vous dira peut-être pas grand-chose à première vue, mais à l'approche de la période des changements de pneus pour la saison hivernale, sachez qu'elle représente le principal distributeur de pneus dans la région de Québec avec ses cinq entrepôts qui desservent les concessionnaires automobiles et les détaillants. Sa présence va même

bien au-delà de la région, partout au Québec, en Ontario et dans les Maritimes. Uniquement dans la région, elle emploie déjà 400 employés et elle est en pleine période de recrutement, selon la directrice des ressources humaines de Distribution Stox, M^{me} Julie Rossignol.

« Nous allons avoir un tout nouvel entrepôt de 300 000 pieds carrés en mai

prochain dans le secteur de l'Espace d'innovation Chauveau », ajoute M^{me} Rossignol. D'ici là, elle recherche une dizaine d'employés saisonniers aimant le travail physique. Des employés d'entrepôt, des manutentionnaires, des opérateurs de chariots élévateurs, des livreurs et des aides livreurs. Vous pouvez la contacter au jrossignol@distributionstox.ca. ■

Crédit photo : Ginette Demers

GROUPE C. LAGANIÈRE

Fier partenaire
environnemental
de la CPIDQ!



Réhabilitation environnementale
et travaux connexes de génie civil



Disposition et traitement
de sols impactés



Santé-Sécurité / Traçabilité
Ingéniosité / Qualité



Évaluation
environnementale de sites

GROUPELAGANIERE.COM



Une fin d'année mémorable pour les finissants du Collège O'Sullivan

(YG) Le contexte de pandémie lié à la COVID-19 n'a pas empêché les finissants de bénéficier d'une fin d'année et d'une cérémonie mémorable le 20 septembre dernier. L'équipe du Collège O'Sullivan s'est assurée de respecter toutes les lignes directrices émises par la Santé publique (juste avant le passage en zone orange), et la cérémonie a été un grand succès.

Tout avait été mis en place pour éviter le risque de propagation de la COVID-19 et célébrer nos finissants en toute sécurité (heures d'arrivée décalées selon les groupes respectifs afin d'éviter les files d'attente, prise de température à l'arrivée, place désignée à laquelle devait se rendre chaque invité dès son arrivée, distanciation physique et stations de distributeurs à solution hydroalcoolique).

Le Journal des parcs industriels remet annuellement une bourse de 500 \$ à un étudiant ou une étudiante qui soumet une rédaction sur le rôle de l'adjointe administrative. Cette année, cette bourse a été attribuée à Julie Beaulieu. Nous reproduisons son texte dans cette page. ■



Yvon Giroux, rédacteur, a fait la remise de la bourse.



Le contexte de pandémie lié à la COVID-19 n'a pas empêché les finissants du Collège O'Sullivan de bénéficier d'une fin d'année et d'une cérémonie mémorable le 20 septembre dernier.

Le rôle de l'adjoint(e) administrative au sein d'une école primaire

La profession a évolué avec les avancées technologiques. N'en reste pas moins que l'humain règne toujours en roi. Métier qui ne se limite pas qu'aux tâches administratives et qui nécessite de maîtriser l'art de la communication.

– Par Julie Beaulieu, finissante



Julie Beaulieu

Au moment où vous lirez ceci, nous serons à la veille de la rentrée scolaire. Les adjointes administratives, les secrétaires ainsi que leurs collaborateurs sont affairés aux derniers préparatifs avant l'arrivée des milliers d'étudiants.

Voici ma vision du rôle d'adjointe administrative reliée à mon parcours personnel. Des expériences bénévoles que j'ai faites dans des écoles de mon quartier m'ont permises de découvrir des intérêts nouveaux. Ainsi, à l'automne 2019, j'ai décidé de changer de carrière. Je me suis inscrite dans le programme AEC Actualisation en bureautique et administration du Collège O'Sullivan. À la deuxième session, j'ai choisi de réaliser mon stage dans une école primaire, ce qui a confirmé ma décision de travailler dans le milieu scolaire. De plus, ce choix de carrière me permet d'utiliser des acquis reliés à un D.E.C. précédent. J'adore les enfants, j'aime les responsabilités et aider les gens. Le rôle de l'adjointe administrative va au-delà (à mon humble avis) du tri des documents, de répondre aux appels et du travail avec un ordinateur. Ce métier requiert plusieurs qualités essentielles.

« Être entouré de pédagogues, d'éducateurs, d'enfants curieux, c'est stimulant. Travailler en collaboration avec les collègues, interagir avec les élèves et leurs parents est valorisant. De la formation est offerte au besoin et nous ne finissons jamais d'apprendre de nouvelles choses... »

– Julie Strathmore, Alberta

Une bonne candidate doit posséder le sens de l'organisation, avoir de la patience car les distractions sont nombreuses dans un établissement scolaire pour des raisons diverses telles que : des requêtes fréquentes des professeurs, divers besoins des enfants, le téléphone qui sonne, des livreurs, des réparateurs, des urgences, des problèmes techniques, etc. Il est primordial d'être capable de prioriser les tâches en fonction des moments de pointe, d'avoir l'habileté de faire plusieurs choses en même temps. Il faut être accueillante, professionnelle, avoir une bonne écoute et savoir faire preuve de discrétion lorsque nécessaire. L'école est un milieu vivant, diversifié, enrichissant et rempli de beaux défis. Y travailler me fait grandir humainement et je suis comblée!! ■

VOUS IMPORTEZ OU EXPORTEZ ?



- Courtage en douane
- Transport international
- Courtage en transport Nord-Américain
- Expert C-TPAT et PEP
- Services aux expositions
- Consultation et formation

Pierre Dolbec vous invite à contacter son équipe de professionnels en douanes et transport international. Depuis 1960, nous offrons un service professionnel et dévoué pour faciliter les affaires internationales à nos clients.



De commerce agréable | Nice to trade with

418 688-9115 ou 1 855 688-9115 - dolbec@dolbec-intl.ca

WWW.DOLBEC-INTL.CA

COMMENT CONTRER LA PÉNURIE DE MAIN-D'OEUVRE?



LA RÉVOLUTION HUMAINE COMME LEVIER

L'HUMAIN
ET



L'EFFICACITÉ
OPÉRATIONNELLE

CE PROJET PEUT ÊTRE ADMISSIBLE
À UNE AIDE FINANCIÈRE.

CONTACTEZ-NOUS AFIN D'EN
SAVOIR PLUS
JSBOUCHARD@CAPEPROD.COM

NOUS CRÉONS DES LOGICIELS QUI QUANTIFIENT ET MESURENT
L'AMÉLIORATION DE LA PRODUCTIVITÉ HUMAINE



Améliorer la productivité d'au moins 30%



Motiver les employés à trouver les
comportements à Valeur Ajoutée



Rendre les employés plus autonomes et efficaces



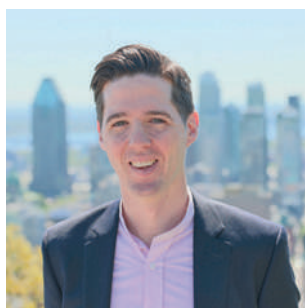
Faciliter l'implantation des technologies



Améliorer la productivité devient un
objectif commun



Créer une intelligence collective



Jean-Sébastien Bouchard
Président



Stephen Labranche
Vice-Président



CAPE

WWW.CAPEPROD.COM



Gens de Québec, saviez-vous qu'une concession Alfa Romeo est installée dans la Région? Et oui, Alfa Romeo de Québec est situé à Boischatel et ce, depuis 2014 déjà.

Avec trois hivers sous le chapeau pour la Giulia et le Stelvio, la marque a su faire ses preuves côté fiabilité. La gamme compte actuellement deux voitures, créées sur le même châssis, permettant d'offrir une sportivité incomparable autant sur la berline que sur le VUS.

Ceux qui ont essayé une Alfa ont tous le même commentaire : « conduite précise, sportive et douce à la fois ». Avec son moteur 2L turbo d'une puissance de 280 HP, sa boîte huit vitesses ZF, sa répartition du poids quasi parfaite assurant une sécurité accrue ainsi ses freins Brembo à pistons, Alfa Romeo n'a rien à envier aux autres constructeurs de véhicules de luxe.

La garantie du manufacturier est de 4 ans ou 80 000 km : parfaite pour une location ou un financement. De plus, pour fêter les 110 ans de la marque, Alfa Romeo offre des taux d'intérêt et des rabais très avantageux. Plusieurs programmes d'entretiens pour partir l'esprit tranquille sont également offerts directement en concession. Avec l'habitacle extérieur majoritairement composé d'aluminium, inutile de se soucier de la rouille!

Côté commodités, les Alfistes sont bien servis et ce, de série : démarreur à distance intégré à la clé, toit panoramique, bancs et volant chauffants, traction intégrale, écran tactile de 8.8 pouces muni du système Apple CarPlay et Android Auto... D'autres options sont disponibles au goût du client. Représentant à merveille ses racines italiennes, l'Alfa Romeo brille par ses détails bien pensés et ses différentes versions qui sauront convenir à vos besoins.

Chez Alfa Romeo de Québec, le client est au cœur de la transaction et est chapeauté par Pierre Tremblay, passionné d'automobiles depuis plus de 20 ans, ainsi que toute son équipe. En franchissant les portes du studio, vous serez pris en charge par des conseillers compétents et soucieux de votre bonheur. L'agréable expérience se poursuit bien au-delà de la vente; les entretiens se font rapidement et la concession vous assure un service de voiture de courtoisie. Voilà quelques-unes des raisons pour lesquelles les clients reviennent vers Alfa Romeo de Québec lorsqu'il est temps de changer de voiture. Et c'est sans mentionner les bons cafés partagés sirotés avec les conseillers et les livraisons au champagne...

À tous ceux qui aiment les sensations fortes, on ne peut pas passer sous le silence le modèle Quadrifoglio, moteur Ferrari de 6 cylindres bi turbo développant 505 HP. Un petit bijou de la performance! Les revêtements de carbone et le cuir italien ne vous laisseront pas indifférent.

Vous aimez la vie, les belles voitures et l'exclusivité? Prenez rendez-vous, un essai vous convaincra!



Alfa Romeo
de Québec



ALFA ROMEO DE QUÉBEC

5620, boulevard Sainte-Anne, Boischatel, QC, G0A 1H0

www.jdalfaromeo.com

Le Groupe C. Laganière opère le plus grand site de décontamination au Canada



L'entreprise opère le plus grand site de traitement de sols contaminés au Canada, le Complexe Environnemental Montréal-Est (CEME).

YVON GIROUX

redaction@journal-local.ca

Le Groupe C. Laganière offre depuis bientôt 60 ans, plus précisément en 2022, des services clé en main en excavation, décontamination et travaux de génie civil connexes. Usant de techniques modernes et munie d'une impressionnante flotte d'équipements lourds, notre équipe multidisciplinaire de près de 150 employés parvient à réhabiliter, par biotraitement et autres solutions de décontamination, les sites qu'elle gère tout en respectant les budgets et les échéanciers prévus.

L'entreprise opère le plus grand site de traitement de sols contaminés au Canada, le Complexe Environnemental Montréal-Est (CEME), selon le vice-président ventes et développement des affaires, M. Pierre-Olivier Simard, lors d'une visite de ce site très impressionnant, en compagnie notamment de M^{me} Valérie Laganière, directrice communications & développement, du Groupe C. Laganière



M^{me} Valérie Laganière en compagnie de M. Guy Laganière, président du Groupe C. Laganière, devant le siège social de l'entreprise.



M^{me} Valérie Laganière, directrice communications & développement, du Groupe C. Laganière, présente toute l'ampleur du CEME.

et de M. Pierre Cassivi, éditeur-directeur de Journal.ca. L'entreprise y traite tous les hydrocarbures par biodégradation et assure un service hors pair, une traçabilité complète des sols et une prise en charge des responsabilités environnementales.

Le CEME est un site dument accrédité par le MELCC pour la réception et le traitement biologique de sols contaminés, qui propose des solutions économiques, durables et entièrement légales pour leur disposition. La propriété, d'une superficie de 228 acres, est à vocation industrielle et commerciale.

Grâce à leur vision du futur, leur réputation d'excellence, leur position stratégique dans l'Est de Montréal depuis 1962 et bien sur l'appui solide de leurs partenaires financiers, leur candidature avait été retenue afin de devenir acquéreur des terrains. Ils vont poursuivre les travaux de réhabilitation environnementale en cours sur le site jusqu'à ce qu'il rencontre tous les paramètres et exigences du plan de réhabilitation du MDDELCC à son endroit.

Le site est aisément accessible en provenance de l'autoroute 40 Est ou Ouest, par le viaduc Bourget, et est équipé de deux balances pour une efficacité maximisée. Le CEME est également adjacent à la carrière Lafarge, facilitant ainsi les allers retours optimisés. ■

PRÉSENTS

PLUS QUE JAMAIS



TOUS LES JOURS
MIDI ET 18 H

TVA
Nouvelles



QUAND LA PRODUCTIVITÉ S'ENRICHIT PAR LA DIVERSITÉ

*Avec plus de 30 ans d'expertise en recrutement et intégration des personnes immigrantes, le SOIT est votre partenaire d'expérience par excellence pour **ALLIER TALENT ET EMPLOI.***

SERVICE DE RECRUTEMENT SPÉCIALISÉ

Exceller dans le recrutement, c'est aussi chercher là où vous n'avez jamais exploré. Notre expertise et notre professionnalisme contribuent à élever votre taux de réussite dans le recrutement de talents immigrants, leur intégration professionnelle et leur maintien en emploi.

BÉNÉFICES

- Gagner du temps dans votre processus de recrutement
- Optimiser votre investissement en recrutement
- Être accompagné dans l'intégration et le maintien en emploi de vos ressources issues de l'immigration
- Engager le candidat que vous recherchez

SERVICES COMPLÉMENTAIRES

- Formations en entreprise de gestion intégrée de la diversité culturelle
- Intégration socioprofessionnelle
- Médiation interculturelle
- Mentorat
- Services sur mesure

TRAVAILLEURS TEMPORAIRES

Depuis le 1^{er} février 2018, le SOIT s'est vu confier pour la ville de Québec par Emploi-Québec le mandat exclusif d'offrir des services d'aide à l'emploi aux conjoint(e)s de travailleurs temporaires ainsi qu'aux travailleurs étrangers post-diplôme.



SOIT

ALLIER TALENT ET EMPLOI

418 648-0822
www.soit.quebec



Projet de 10 millions \$

Theobroma Chocolat inaugure sa nouvelle usine et automatise ses idées

(YG) Theobroma Chocolat, une entreprise d'ici en pleine expansion, vient d'inaugurer sa toute nouvelle usine à la fine pointe de la technologie à Saint-Augustin-de-Desmaures, qui lui permettra de tripler sa superficie et de bonifier sa production afin de devenir une entreprise de classe mondiale. Grâce à des investissements de près de 10 millions \$, soutenus par de nombreux partenaires, le leader nord-américain des chocolats plaisir santé est prêt à conquérir de nouveaux marchés avec ses nouvelles idées!

« Cette nouvelle usine se veut une force de changement positif pour les générations d'aujourd'hui et futures. Celle-ci comprend des technologies d'automatisation et de robotisation, et est en complète harmonie avec notre philosophie d'affaires qui prône le bien-être des humains et celui de la planète. Toutes nos nouvelles idées seront créées et produites à Saint-Augustin-de-Desmaures, dans la région de Québec », affirme M. Jean-René Lemire, coprésident et cofondateur.

Josée Vigneault et Jean-René Lemire, propriétaires et cofondateurs de l'entreprise en 2008, ont choisi d'innover tout en respectant leurs valeurs fondamentales : ils misent sur l'excellence opérationnelle, la robotisation et l'automatisation des fonctions de production dans le but d'améliorer la productivité et de maximiser les idées et les talents de tous les employés. À terme, ce projet entraînera la création de plus de 20 emplois.



Claude Cholette, Sylvain Vigneault, cofondateur, Josée Vigneault, cofondatrice, Jean-René Lemire et Sacha Laflamme.

Prônant le bien-être et le développement durable depuis sa fondation, Theobroma Chocolat se démarque du modèle manufacturier traditionnel. « Nous sommes très fiers de pouvoir propulser une nouvelle aventure en aidant les générations futures. Les innovations sociales et économiques font partie de l'ADN de l'entreprise, nous avons toujours fait les choses différemment en mettant l'humain et le plaisir au cœur de nos préoccupations. Nous souhaitons proposer des solutions durables grâce à de nouveaux produits nutritifs, bons pour les adeptes de chocolat et l'environnement », ajoute M. Lemire. ■

Mini-Entrepôt St-AugNord : une première phase de 2,5 M\$

(YG) Une première phase d'un projet de mini-entrepôt de 2,5 M\$ est en construction dans le parc François-Leclerc Nord et sera terminée en octobre prochain. Ce projet de l'homme d'affaires Richard Coulombe, d'Immobilier R. Coulombe, comprendra quatre phases pour un investissement total de près de 6 M\$ à la fin de la construction de toutes les phases. La première phase comprend 170 locaux sur deux étages. Les locaux extérieurs varieront de 200 à 250 pieds carrés pour le remisage de véhicules et de remorques, et les autres, de 50 à 250 pieds carrés.

Les deuxième et troisième phases débuteront cet automne ou au printemps prochain. La deuxième phase permettra d'accueillir des motoneiges et des VTT, ainsi que des VR. Selon M. Coulombe la demande dans le secteur des mini-entrepôts demeure très forte. Les locataires auront un accès 24 heures sur 24 à leur entrepôt, ce qui est plutôt rare dans ce domaine, selon l'entrepreneur. Un système de caméras est installé partout dans les installations. ■



Le maire de Saint-Augustin-de-Desmaures, M. Sylvain Juneau, a participé à l'inauguration des travaux en compagnie de M. Richard Coulombe, d'Immobilier R. Coulombe.

À LOUER - DISPONIBLE PRINTEMPS 2021



NOUVEAU PROJET

ESPACE D'INNOVATION CHAUVEAU

418 781.6300

espaceinnovationchauveau.ca

GROUPE
Dallaire



Crédit photo : Sébastien Dion

Plusieurs participants se sont donnés rendez-vous pour souligner le départ de la Classique, tout en respectant les règles de distanciation imposées par la Santé publique.

À guichet fermé

La 17^e édition de la Classique de golf inter-parcs industriels et la Classique de golf Nouvelles Économiques auront lieu le 8 juin 2021

YVON GIROUX

redaction@journal-local.ca

La 17^e édition de la Classique de golf des parcs industriels et la Classique de golf Nouvelles Économiques se dérouleront le 8 juin 2021. Le président d'honneur de l'événement sera Jean-François Bergeron, de Capitale Propane et gouverneur du parc Frontenac. Vous êtes invités à vous inscrire rapidement car les inscriptions vont bon train et l'événement se tiendra à guichet fermé. Remettre votre inscription à une date ultérieure pourrait faire en sorte que vous vous retrouviez sur une liste d'attente.

Rappelons que la 16^e édition de la Classique de golf inter-parcs industriels passera, sans aucun doute, à l'histoire en raison de la période de COVID-19. Une preuve que cet événement est devenu un incontournable, au fil des années, c'est que 144 industriels avaient accepté l'invitation. Le 25 août 2020, plus d'une centaine de personnes ont bravé la pandémie et renoué avec les autres participants. Il y avait cette ambiance si particulière associée à cette classique de golf annuelle. Une occasion de se revoir et d'échanger, tout en respectant les règles de distanciation.

Pour certains, c'était une première et unique occasion de frapper la petite balle blanche cette année. Pour d'autres, il n'était pas question de manquer ce rendez-vous qui fait maintenant partie d'une tradition exceptionnelle.

Le plaisir de se retrouver était palpable et évident parmi les participants. L'année 2020 n'aurait sûrement pas été la même cette année sans ce rendez-vous tant attendu. Il aura eu lieu au prix de grands efforts de Pierre Cassivi et de son équipe. Une bouffée de fraîcheur en cette année qui sera marquante. ■



Le président d'honneur de l'événement sera Jean-François Bergeron, de Capitale Propane et gouverneur du parc Frontenac.

Corporation
des parcs industriels
du Québec

La Corporation des parcs industriels du Québec vous invite à faire affaires avec ces entreprises accréditées

Vous êtes un industriel et vous êtes situés dans une zone ou un parc industriel de la Ville de Québec ?

La Corporation des parcs industriels du Québec invite les industriels à faire affaires avec des entreprises accréditées par celle-ci. Ils sont en mesure de vous offrir des produits et services de très haute qualité.

Pour information :

M. Pierre Cassivi
Président Directeur général
Corporation des parcs industriels du Québec
418 803-5417

Assurance de dommages et assurance collective 	Avocats 	Banque 	Brevets 	Cabinet d'assurances de personnes 	Comptables 	Concessionnaires automobiles 	Consultant en environnement 	Douanes
Immigration et placement de personnel 	Immobilier 	Ingénierie 	Logiciels de productivité 	Médias 	Mobilité 	Recrutement international 	Sécurité au travail 	Sécurité

ESPACES COMMERCIAUX DISPONIBLES

2525 avenue Watt à Sainte-Foy

Caractéristiques et services

- Bonne visibilité
- Faciles d'accès
- Stationnements gratuits
- Près des grands axes routiers
- Porte d'accès avec quai niveleur ou porte au sol
- Plusieurs configurations possibles
- Service clé en main pour vos aménagements!



**27 000 pieds carrés
disponibles immédiatement**



Situé dans le parc Colbert, le caractère multidisciplinaire des locaux commerciaux en fait des lieux de prédilection pour les entreprises œuvrant dans les secteurs de l'entreposage, de la distribution et de la transformation légère.

Ce secteur stratégique, facile d'accès et bordé des autoroutes Charest (440) et Henri IV (573), vous offre des locaux sur mesure et à valeur ajoutée, selon vos spécifications.



Avec plus de 700 000 pieds carrés d'espaces commerciaux et 50 ans en affaires, les Immeubles Roussin accompagnent leurs partenaires dans la croissance de leur entreprise!

APPELEZ-NOUS POUR CONNAÎTRE
LES OPPORTUNITÉS!

418.651.9443



WWW.IMMEUBLESROUSSIN.COM

L'INDUSTRIE AUTOMOBILE À QUÉBEC

Éric Dorval

Président de la Corporation Mobilis & propriétaire de Montmagny Mazda et Maniac Moto



FAIRE ROULER L'ÉCONOMIE D'ICI, NOTRE PRIORITÉ!

En tant que fier membre de la Corporation Mobilis et avant de terminer mon mandat à titre de président du conseil d'administration, je ne pourrais passer sous silence notre participation active au rayonnement de l'industrie automobile et du camion lourd. La Corporation est un véritable moteur économique, que ce soit par la création d'emplois ou par la vente de véhicules et camions. Il est sans contredit important de souligner l'implication des grands joueurs de cette industrie. La Corporation Mobilis occupe un rôle crucial à Québec et ses environs. Outre l'organisation du Salon International de l'auto de Québec, cette association œuvrant depuis 1923 est toujours restée fidèle à sa vocation primaire; celle de promouvoir et de défendre les intérêts de ses membres et de s'assurer que les consommateurs obtiennent un service adéquat. L'ensemble de ses membres est régi par un code d'éthique qui regroupe les valeurs fondamentales de la profession et la ligne de conduite à adopter.

Générateur d'emplois : Plus de 6 400 personnes annuellement

La Corporation Mobilis regroupe près de 145 concessionnaires d'automobiles et de camions lourds répartis dans les six secteurs de la grande région de Québec : la Capitale-Nationale, Beauce/Bellechasse, Lotbinière, Portneuf, Charlevoix et Montmagny/Kamouraska/L'Islet. Elle est un important employeur qui représente une force économique majeure sur son territoire. Sur 6 400 emplois comblés annuellement, il est possible de dénombrer environ 1 000 conseillers aux ventes, 3 000 employés au service après-vente, plus de 500 employés aux pièces, 60 carrossiers, 400 directeurs commerciaux et 900 employés à l'administration. Notons que près du tiers de ces emplois sont occupés par des femmes. Il s'agit d'une proportion qui ne tend qu'à grandir.

Québec : Prédominance des véhicules et des camions lourds

L'an dernier, plus de 103 000 véhicules et camions lourds ont été vendus à la grandeur du territoire couvert par la Corporation Mobilis. Cela représente plus de 70 000 voitures neuves, 32 000 voitures usagées et 650 camions. Au total, le chiffre d'affaires de cette industrie équivaut à plus de 4,85 milliards de dollars. En investissement publicitaire, cela s'élève à 46,1 millions de dollars. Il ne faut pas oublier que l'industrie d'automobiles et de camions lourds à elle seule génère environ 230 millions de dollars en TPS et 80 millions de dollars en TVQ, et ce seulement à Québec. En taxes municipales, cela équivaut à plus de 11 millions de dollars. À cet effet, il est important de noter que la construction d'une concession s'élève maintenant entre 6 et 10 millions de dollars, comparativement à 2 ou 3 millions de dollars il y a de cela quelques années.

Outre leur implication auprès de la Fondation Mobilis, les concessionnaires membres sont d'excellents citoyens corporatifs et remettent plus de 1 million de dollars en dons de charité dans la grande région de Québec. Ils sont un générateur d'activités et d'emplois très important, en ce sens qu'ils redonnent énormément en argent dans la collectivité en appuyant de nombreuses causes.

Bref, les concessionnaires de la Corporation Mobilis contribuent grandement au développement de l'économie québécoise. Ils se concentrent énormément sur la qualité de leur service. En ces temps incertains, il est essentiel de penser à acheter localement. Si vous pensez changer de véhicule, les concessionnaires Mobilis sont un gage de qualité et de professionnalisme. Allez y faire un tour.

POUR JOINDRE LA CORPORATION MOBILIS :

655 boul. Pierre-Bertrand
Québec (Québec) G1M 2E4
Tél. : 418 624-2290

info@corporationmobilis.com

Nous vous invitons à
consulter nos différentes
offres d'emploi

www.corporationmobilis.com



**CORPORATION
MOBILIS**

LES CONCESSIONNAIRES D'AUTOMOBILES
DE LA GRANDE RÉGION DE QUÉBEC

www.corporationmobilis.com

Le site Journal-local.ca

Une bonne façon de demeurer à l'affût de nouvelles positives et exclusives en cette période de pandémie de la COVID-19

YVON GIROUX

redaction@journal-local.ca

Les artisans des publications de Journal.ca poursuivent leur travail en cette période de pandémie causée par la COVID-19. Vous pouvez donc suivre tout ce qui se passe dans vos communautés et dans le monde économique par le biais du contenu et des archives de six journaux locaux et de deux journaux spécialisés qui constituent une véritable mine d'or d'informations locales positives et exclusives : le *Journal de L'Ancienne-Lorette/Val-Bélair/Shannon*, le *Journal de Cap-Rouge/Saint-Augustin-de-Desmaures*, le *Journal de Sillery-Saint-Louis-de-France*, le *Journal des Rivières*, le *Journal de Sainte-Foy*, *L'Écho du lac*, le *Journal des parcs industriels* et *Nouvelles Économiques*.

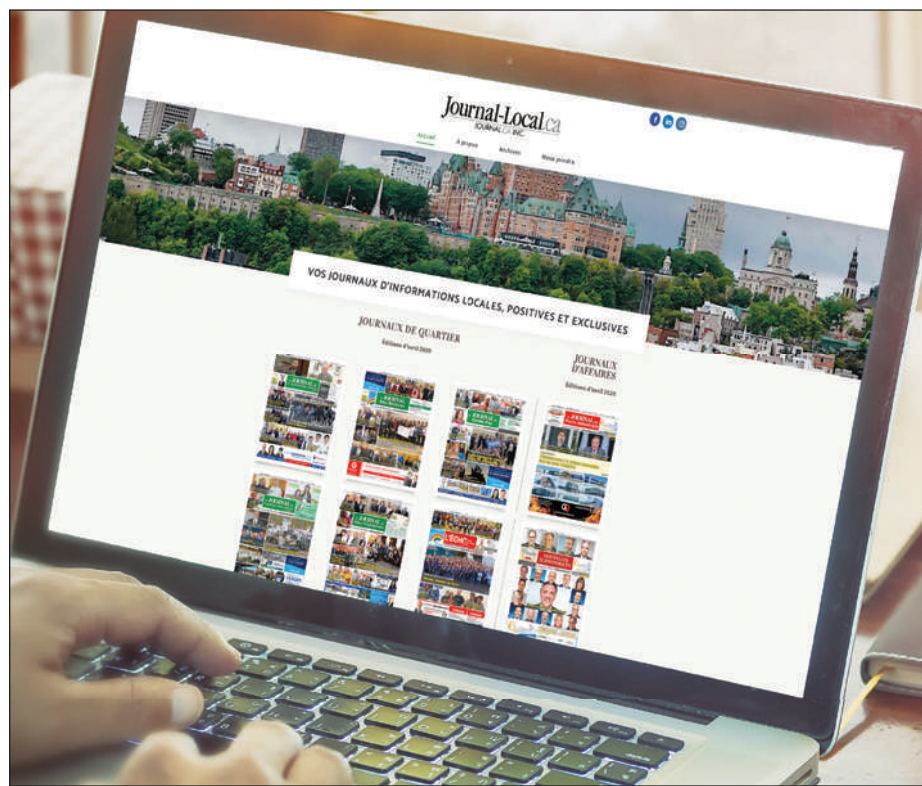
Il s'agit de rendez-vous incontournables et de véritables institutions dans leur milieu respectif, d'une mémoire vive des événements importants qui se sont produits dans les différentes communautés, au cours des 12 dernières années, dans certains cas, notamment dans les cas du *Journal de L'Ancienne-Lorette* et du *Journal de Saint-Augustin-de-Desmaures* dont les premières publications remontent à 2007.

Les publications de Journal.ca inc. de l'éditeur-directeur général Pierre Cassivi reconnaissent et valorisent le travail colossal accompli par les bénévoles et les organismes dans leur milieu respectif. Ce sont des personnes d'une richesse incontestable et dont la contribution est essentielle au développement et à la réalisation de la vie communautaire de la grande région de Québec. Elles sont aussi des témoins de l'activité économique issue des zones et parcs industriels, tout comme dans la communauté économique de la grande région de Québec et du Québec en entier.

Ces publications offrent une qualité graphique et d'impression allant au-delà des normes québécoises généralement utilisées dans l'industrie. C'est dans cet esprit que Pierre Cassivi vient de conclure une entente avec Québecor Média pour l'impression et la préparation postale des neuf titres du groupe. Une entente historique entre deux leaders de leur domaine respectif. Une entente qui permet aussi de réunir deux équipes de professionnels de très haut niveau.

L'équipe, composée d'artisans professionnels, passionnés et enthousiastes, ne néglige aucun effort pour vous offrir un produit qui se distingue dans le milieu.

Ce n'est pas sans raison que 86 % des lecteurs apprécient les publications de Journal.ca selon un sondage Léger Marketing réalisé au cours des premiers mois de 2019. Bienvenue sur le site de journal-local.ca ■



Ce n'est pas sans raison que 86 % des lecteurs apprécient les publications de Journal.ca selon un sondage Léger Marketing réalisé au cours des premiers mois de 2019.



Votre transformation numérique ne peut pas attendre.

On comprend ça.

Voyez si votre entreprise a la technologie nécessaire à sa transformation numérique grâce à notre évaluation en ligne.



Évaluez votre entreprise
telus.com/transformationfr

 **TELUS** | Affaires



La Classique de golf

INTER-PARCS INDUSTRIELS

Parcs Industriels.ca



Le SPÉCIALISTE des PORTES

Mardi 8 juin 2021

Club de golf
Royal Charbourg

PRÉSIDENT D'HONNEUR
M. Jean-François Bergeron
Directeur général de Capital Propane inc.




À GUICHET FERMÉ

Pour information :

Clément Forgues
1 855 222-2102

cforgues@parcsindustriels.ca

le **JOURNAL** des
Parcs industriels

Le Journal d'information | www.journal-local.ca

NOUVELLES
ÉCONOMIQUES

Le Journal d'affaires | www.journal-local.ca

Les sites Internet des Parcs industriels et des
Prix Créateurs d'emplois du Québec

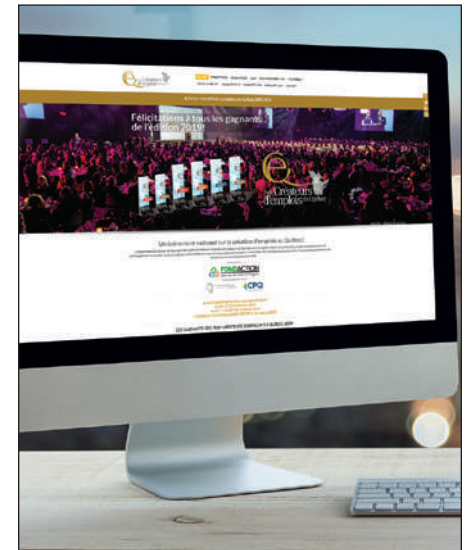
Des outils essentiels pour se tenir au courant du monde industriel même en temps de pandémie

YVON GIROUX

redaction@journal-local.ca

Le Québec est en pause, mais nos sites Internet ne le sont pas. Ils continuent de vous informer, et les industriels peuvent ainsi prendre plus de temps pour les consulter. Parce qu'il faut bien l'avouer, les gens d'affaires peuvent compter sur deux sites Internet de très grande valeur pour s'informer sur les événements qui se tiennent au cœur de la communauté économique québécoise. Le site Internet createurs-emplois.ca vous propose de l'information sur les Prix Créateurs d'emplois du Québec (PCEQ). Il s'agit d'une excellente occasion de connaître les Prix et les diverses catégories qui s'y rattachent ainsi que les conditions d'admissibilité et les instructions vous permettant de poser votre candidature. Vous y retrouverez également le coût d'achat des billets, l'horaire de l'événement et le plan de la salle.

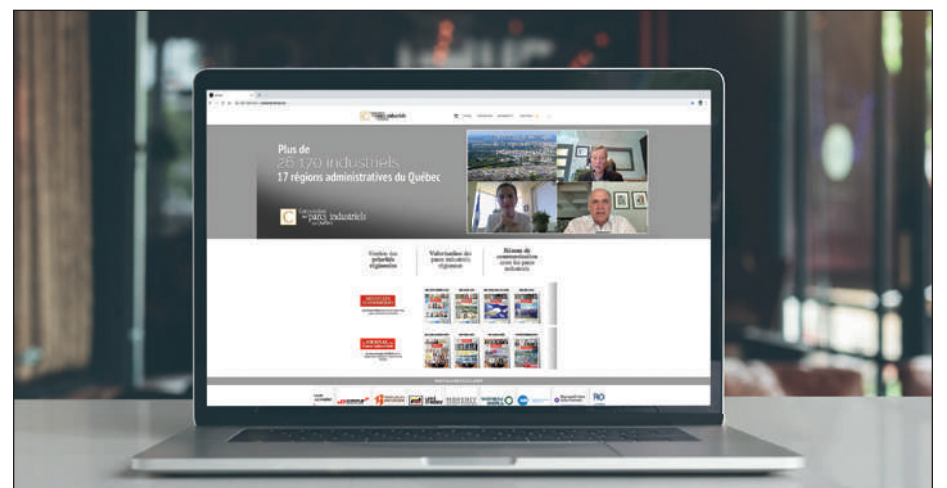
Dans la section Multimédia, vous pourrez puiser de l'information intéressante sur l'historique des Prix Créateurs d'emplois du Québec par le biais de capsules vidéo comme la conférence de presse du 9 août 2017 chez Jobillico, où l'on a procédé au dévoilement des trophées. À cela s'ajoutent d'autres capsules tournées lors du lancement officiel des Prix Créateurs d'emplois du Québec. Vous pourrez y entendre les principaux intervenants, soit le ministre de l'Emploi et de la Solidarité sociale de l'époque, François Blais, le maire de Québec, Régis Labeaume, et divers partenaires de l'événement comme Luc Paradis (V-P affaires judiciaires), Léopold Beaulieu (PDG de Fondation, partenaire majeur), Yves-Thomas Dorval (PDG du Conseil du patronat du Québec) et Pierre Dolbec (président de la Corporation des parcs industriels). Chacun émet son point de vue sur les raisons de sa participation dans l'élaboration de l'événement et l'importance que ce dernier revêt pour lui.



Le site Web des Prix Créateurs d'emplois du Québec : createurs-emplois.ca.

On y retrouve aussi une revue de presse, la liste des lauréats des éditions 2017, 2018 et 2019 ainsi qu'une galerie de photos impressionnante sur le gala des Prix Créateurs d'emplois du Québec.

Avec le site parcsindustriels.ca, les entrepreneurs des différentes zones et parcs industriels de la grande région de Québec ont à leur disposition un site Internet qui décrit tous les emplacements où œuvrent plus de 3 000 entreprises employant plus de 60 000 personnes. L'historique, la mission et la vision de Parcs industriels.ca y figurent, de même que toute l'information concernant la Corporation des parcs industriels du Québec. Vous y trouverez également une documentation visuelle très étoffée, tous les rendez-vous inter-parcs industriels en photos, de même que la photo individuelle des participants. Les entrepreneurs des quatre coins du Québec ont tout à gagner à consulter ce site puisqu'ils peuvent y trouver de belles occasions de réseautage. ■



Le site Internet de la Corporation des parcs industriels du Québec : parcsindustriels.ca.

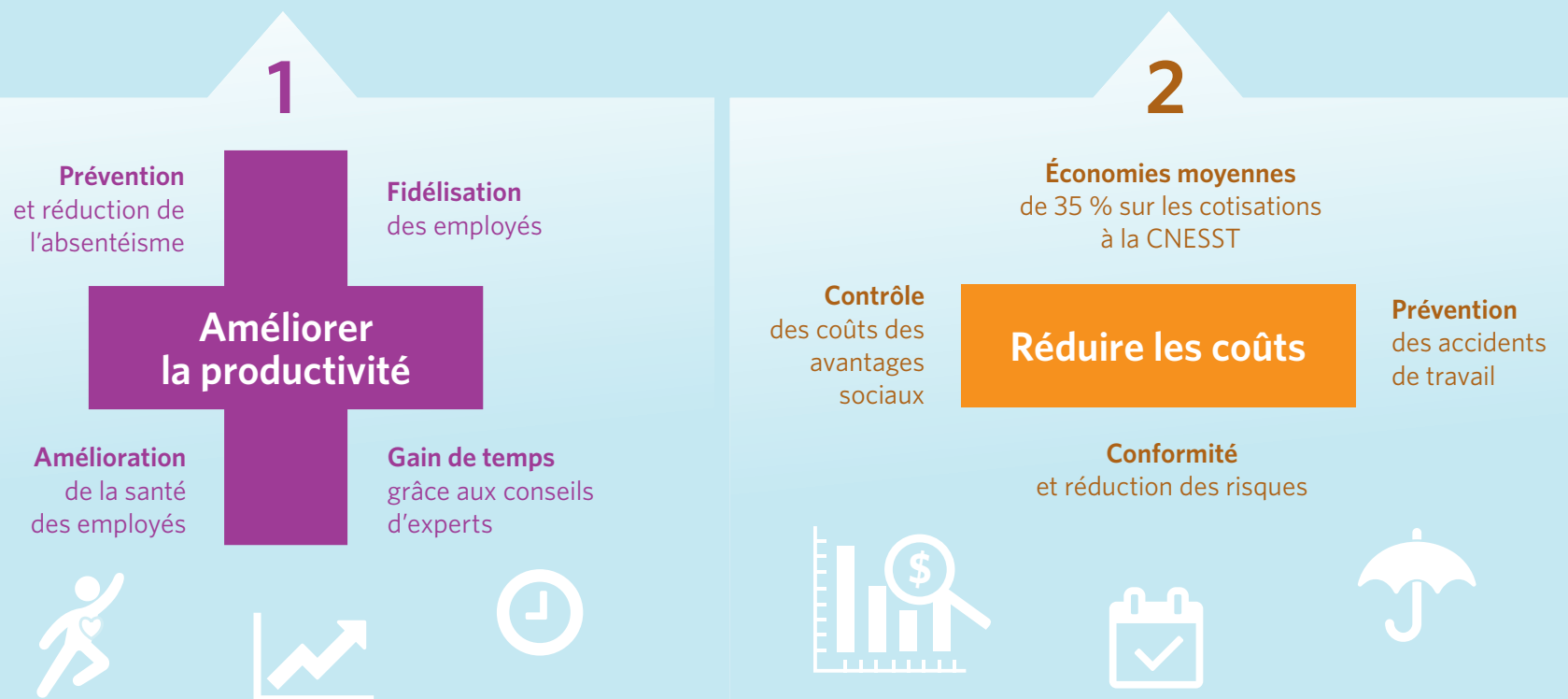


Morneau Shepell, une entreprise qui comprend les besoins des PME

De nos jours, les petites et moyennes entreprises (PME) œuvrent dans un environnement de plus en plus concurrentiel avec des ressources souvent limitées. Elles font aussi face à plusieurs enjeux, comme les difficultés de recrutement et de rétention de la main-d'œuvre, l'absentéisme, et à une pression constante pour réduire les coûts. Heureusement, Morneau Shepell a des solutions pour relever plusieurs de ces défis.

Voici pourquoi plus de 10 000 PME nous font confiance au Québec !

C'est très simple, nos solutions intégrées aident les PME à répondre à deux besoins importants :



Votre solution : nos mutuelles de prévention

Pour information

Michel Garneau | Conseiller aux ventes
 mgarneau@morneaushepell.com
 Tél. : 418 650-4490, poste 7965 | Cell. : 418 931-3175
 801, Grande Allée Ouest, bureau 200, Québec (QC) G1S 1C1

Mieux-être des gens. Succès des entreprises.



ALAIN AUBUT
Stratège en innovation

LE MODÈLE QUÉBÉCOIS EN ENTREPRENEURIAT

L'édition 2019 diffusée cet été de l'indice québécois en entrepreneuriat de la Fondation de l'entrepreneuriat <https://indiceentrepreneurialqc.com/rapports/indice-2019/> présente un portrait complet sur l'évolution des dix dernières années de l'entrepreneuriat au Québec.

D'abord, le taux d'entrepreneurs propriétaires au Québec qui était de 7,2 % de la population en 2009 n'est plus que de 6,2 % en 2019. De plus, les fermetures ont plus que doublées, passant de 6,0 % en 2009 à 12,7 % en 2019.

Ces indicateurs sont d'autant plus étonnants lorsqu'on constate que l'intention d'entreprendre des québécois a bondi de 7,0 % en 2009 à plus de 20 % en 2019. Il en va de même quant aux démarches pour démarrer une entreprise qui étaient d'un faible 2,8 % en 2009 et qui se sont multipliées pour atteindre 9,7 % en 2019.

Cette tendance est encore plus criante chez les 18-34 ans, avec un taux d'intention de plus de 30 % et de démarches à 15,8 %, soit plus que la moyenne québécoise dans les deux cas. Et pendant ce temps, le nombre de jeunes propriétaires stagne autour de 3 % depuis 10 ans, sans oublier les fermetures qui sont passées à 10 % en 2019, affectant négativement la performance globale de l'entrepreneuriat au Québec.

Le constat des dix dernières années démontre assez clairement que le modèle québécois en entrepreneuriat est davantage orienté sur la sensibilisation et l'aide au démarrage, plutôt qu'à la croissance et à la survie des entreprises.

Ces données basées sur 10 ans d'analyse démontrent que le temps est venu de revisiter le modèle québécois en entrepreneuriat, et ce tant au niveau gouvernemental que celui des organismes œuvrant en entrepreneuriat ou des partenaires issus du secteur privé.

Quelques pistes de réflexion :

- Est-il encore pertinent de soutenir autant de programmes et d'organismes tournés vers les "start up" ou jeunes pousses, alors que les résultats ne sont pas au rendez-vous?
- Une analyse approfondie des programmes et organismes, basés sur des indicateurs précis de rétention des entrepreneurs et la pérennité des entreprises (particulièrement chez les 18-34 ans), mériterait-elle d'être mise à jour?
- Faut-il plutôt bonifier l'accompagnement et le support aux entreprises existantes afin d'assurer leur développement dans la durée, ce qui favoriserait une croissance du taux de propriétaires tout en diminuant les fermetures?
- Le secteur privé, les organismes ainsi que les instances gouvernementales devraient-ils travailler davantage en synergie plutôt qu'en silo, notamment afin d'éviter les dédoublements (comme c'est trop souvent le cas en entrepreneuriat au Québec) mais également de faciliter l'accès aux services pour les entrepreneurs?

La question est posée : faut-il revoir le modèle québécois en entrepreneuriat? C'est encore plus d'actualité dans le contexte actuel alors que le monde change et évolue à grande vitesse.

ALAIN AUBUT
Stratège en innovation

581 305-2857
aaubutmentor@gmail.com
alainaubutmentor.ca

Annulation du dernier rendez-vous inter-parcs industriels du 13 octobre

YVON GIROUX

redaction@journal-local.ca

La Corporation des parcs industriels du Québec (CPIDQ) désire vous annoncer que le tout dernier rendez-vous inter-parcs industriels 2020 prévu dans les locaux de JDHM dans le parc industriel François-Leclerc le 13 octobre prochain est annulé, et ce, en conformité avec l'ordonnance du premier ministre du Québec, M. François Legault, et du directeur de la santé publique, M. Horacio Arruda visant à limiter la propagation de la COVID-19.

Cette décision, à notre grand regret, s'avère nécessaire compte tenu des succès de ces événements réunissant à chaque occasion, plus de 250 personnes. Cependant, la sécurité des industriels va au-delà de ces considérations. Nous voulons aussi apporter notre contribution à cet appel du gouvernement visant à mettre toutes les chances de notre côté afin de ralentir ou de contenir cette contagion.

Nous profitons également de cette opportunité pour demander à tous les industriels de se conformer aux mesures visant à protéger votre santé, celle de vos proches, ainsi que celle de vos pairs et



Joël Dolbec, président de JDHM.

de tous les concitoyens des 17 régions administratives du Québec.

Vous serez informés, au fur et à mesure, de tout développement concernant les prochains rendez-vous incontournables de découvertes d'entreprises en 2021. ■



Desjardins Entreprises-Québec-Portneuf

Une équipe d'experts dédiée aux entreprises, maintenant regroupée dans un lieu stratégique :
le Complexe Jules-Dallaire

NOUVELLE ADRESSE POUR VOTRE CDE QUÉBEC-PORTNEUF À COMPTER DU 1^{ER} DÉCEMBRE 2020 :
2828, boulevard Laurier
Bureau 250

Une offre-conseil spécialisée et diversifiée, encore plus à votre avantage.



418 380-2888 | 1 888 AFFAIRE
desjardins.com/cfe-quebec-portneuf
Suivez-nous sur [LinkedIn](#)





MRa

Cabinet en assurance
de personnes

DES PROTECTIONS AVANTAGEUSES POUR RÉPONDRE À VOS BESOINS

MRa est spécialisé en assurance de personnes au bénéfice des membres d'associations ou de corporations professionnelles. Pour les membres de la CPIQ, cela se traduit en avantages supérieurs à un coût moindre pour des produits d'assurance purement individuels.

Les avantages qui nous distinguent

- Contrat non résiliable par l'assureur
- Protection d'assurance salaire jusqu'à 65 ans en cas de maladie ou d'accident, 24 heures sur 24, avec la définition de votre occupation régulière également disponible
- Possibilité de garantir la prestation d'assurance salaire même si vos revenus changent
- Grande flexibilité des protections disponibles

Nos principales protections disponibles

- Assurance invalidité
- Assurance vie
- Assurance accident-maladie complémentaire
- Assurance voyage
- Assurance soins dentaires
- Assurance frais généraux
- Assurance médicaments



UN BÉNÉFICE EXCLUSIF LE REMBOURSEMENT DES PRIMES

Cette protection exclusive offre aux membres assurés détenant cette option la possibilité de recevoir les primes payées en assurance invalidité à leur retraite. Un bénéfice rentable et avantageux pour les membres assurés!

CONTACTEZ-NOUS

514 329-3333 / 1 800 363-5956

cabinetmra.com

LA CHRONIQUE

DÉVELOPPEMENT durable



ÉCONOMIE ET ENVIRONNEMENT

Projet de loi concernant l'accélération de certains projets d'infrastructure - Accélérer des projets d'infrastructure pour renforcer l'économie

Publié par : Cabinet de la ministre responsable de l'Administration gouvernementale et président du Conseil du trésor

La ministre responsable de l'Administration gouvernementale et présidente du Conseil du trésor, Sonia LeBel, a déposé le projet de loi n° 66, loi concernant l'accélération de certains projets d'infrastructure. Il vise à alléger des procédures, sans réduire ou modifier les normes existantes, afin de démarrer plus rapidement les travaux d'importants projets d'infrastructure, notamment des écoles, des maisons des aînés, des hôpitaux ainsi que des infrastructures routières et de transport collectif.

Le gouvernement présente donc une liste fermée de 181 projets prioritaires pouvant bénéficier de mesures d'accélération. Les 21 projets qui se trouvaient sur la liste en annexe du projet de loi n° 61 et qui ne se retrouvent pas sur l'actuelle liste demeurent non seulement prioritaires pour le gouvernement, mais ont connu un changement quant à leur statut : soit ils sont réalisés ou en chantier, soit la nature des travaux qu'ils prévoyaient a changé, soit le contrat de construction dont ils font l'objet a été octroyé.

Des infrastructures dont le Québec a besoin

Le gouvernement fait le choix de stimuler l'économie québécoise en misant sur l'accélération de projets modernes en infrastructure au bénéfice des citoyens, des familles et des entreprises québécoises. Il a été à l'écoute des inquiétudes soulevées lors du dépôt du précédent projet de loi et dépose un nouveau projet de loi. Ce dernier répond encore mieux aux attentes de tous en matière de rigueur, d'intégrité et de protection de l'environnement. Il cible des mesures d'accélération bien définies et circonscrites visant l'expropriation, le domaine de l'État, l'environnement et l'aménagement et l'urbanisme.

Des balises d'intégrité renforcées

Le gouvernement souhaite aller plus rapidement tout en garantissant l'intégrité des processus d'octroi de contrats publics. Le projet de loi confère à l'Autorité des marchés publics (AMP) des fonctions et des pouvoirs additionnels relatifs à la surveillance des contrats publics qui découlent des projets mentionnés dans la liste. Elle pourra notamment examiner ces contrats et sous-contrats

publics, ordonner à un organisme public d'apporter des mesures correctrices, suspendre l'exécution de tels contrats ou les résilier lorsque la gravité des manquements constatés le justifie.

Des processus environnementaux rigoureux

Le Québec est un leader au Canada en matière d'environnement et ce projet de loi répond aux normes rigoureuses dont le Québec s'est doté. Il vise à accélérer les procédures d'évaluation tout en conservant les mêmes normes de protection environnementale. Le ministre de l'Environnement et de la Lutte contre les changements climatiques conserve les mêmes pouvoirs pour s'assurer de la conformité environnementale d'un projet en plus d'effectuer un suivi serré des travaux. L'ensemble des recours, sanctions, amendes et mesures prévus par la Loi sur la qualité de l'environnement demeurent applicables pour les autorisations environnementales. En réponse aux préoccupations exprimées par les groupes environnementaux, des professionnels feront des suivis tout au long de la réalisation des projets pour s'assurer que l'environnement est protégé.

Deux seuls et uniques projets parmi les 181 ne seront pas soumis aux procédures du Bureau d'audiences publiques sur l'environnement (BAPE). L'un concerne la route 117, entre Labelle et Rivière-Rouge, parmi les plus meurtrières du Québec. L'autre concerne l'autoroute 30 et s'inscrit dans un vaste plan de décongestion de la région métropolitaine; l'élargissement prévu permettra l'ajout d'une voie réservée au transport collectif dans les deux directions. En contrepartie, ces deux projets seront soumis aux articles 22 et 30 de la Loi sur la qualité de l'environnement.

Une reddition de comptes serrée exigée

Par transparence, le projet de loi prévoit la publication d'une reddition de comptes semestrielle pour chacun des projets bénéficiant de mesures d'accélération et de son état d'avancement. Un ajout majeur au projet de loi prévoit que le ministre de l'Environnement et de la Lutte contre les changements climatiques publie une reddition de comptes portant sur l'application des mesures



d'accélération en matière d'environnement. Un bilan de l'application de la loi sera déposé à l'Assemblée nationale.

Une facilité de paiement pour les entreprises

Le projet de loi prévoit de rendre applicables des conditions et modalités pour faciliter le paiement aux entreprises parties aux contrats publics et aux sous-contrats publics de travaux de construction découlant des projets d'infrastructure de moins de 20 M\$ mentionnés en annexe du projet de loi.

Citation :

« La reprise prudente et graduelle des activités ne peut, à elle seule, suffire à compenser les répercussions de l'arrêt de l'économie québécoise que nous avons subie au printemps dernier. Nous devons être proactifs et agir maintenant. Je compte sur la collaboration de l'Assemblée nationale afin que tous travaillent ensemble à l'adoption de ce projet de loi important, qui vise à accélérer des projets, sans tourner les coins ronds sur les plans de l'intégrité et de la protection de l'environnement. Vous pouvez compter sur un gouvernement à l'écoute, ferme sur les objectifs et innovant sur les moyens. Nous pouvons faire mieux et trouver de meilleures pratiques afin d'offrir aux Québécoises et aux Québécois les infrastructures de qualité qu'ils attendent avec impatience et une économie plus forte. Il est temps d'aller de l'avant. »

- Sonia LeBel, ministre responsable de l'Administration gouvernementale et présidente du Conseil du trésor

LES MEMBRES DU COMITÉ

DÉVELOPPEMENT durable



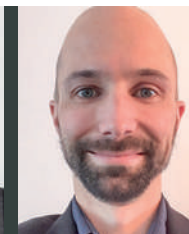
Isabelle Landry
Directrice des opérations au BNQ



Nicolas Reeves
Directeur marketing chez Recyclage Vanier



Richard Tardif
Directeur du développement des affaires chez Akifer



Mathieu Dumas
Consultant en gestion des GES et efficacité énergétique



Alain Fecteau
Président chez Géo Alliance International inc.



Éric Thomassin-Lacroix
1^{er} vice-président Opérations chez Nvira



Valérie Laganière
Directrice - Marketing & Développement chez Groupe C.Laganière

Le recrutement de personnel est un casse-tête ? Pensez en dehors de la boîte.

En contexte de pénurie de main-d'œuvre, si tous les employeurs pigent dans le même bassin de talents pour pourvoir les postes qu'ils ont à offrir, les candidats qualifiés se feront de plus en plus rares. C'est pourquoi **le recrutement international représente de nombreux avantages** pour trouver de nouveaux employés. Les travailleurs étrangers sont très compétents et surtout, très reconnaissants de pouvoir exercer leur métier et de s'établir dans un pays comme le Canada. Leur intérêt à travailler en région vient aussi dynamiser et revitaliser leur communauté d'accueil. Et grâce à leur talent et à leur motivation, ils aident le plus souvent leurs employeurs à se démarquer de la concurrence.

**Pour en savoir plus sur le recrutement international,
consultez l'un de nos experts près de chez vous au 1 800 363-3915.**



Membre de





ACCESSIBLE À TOUS POINTS DE VUE!

STELVIO
À PARTIR DE
SEULEMENT **50545\$**
COMPREND 4000\$ EN REMISES TOTALES



ARRÊTEZ DE CONDUIRE. VENEZ PILOTER!
FAITES UN ESSAI ROUTIER ET REPARTEZ AVEC UN CADEAU DE VALEUR.



Alfa Romeo
de Québec

À UNE MINUTE DES CHUTES!

418 822-2424 5620, BOUL. STE-ANNE

LES TAXES SONT EN SUS DE TOUS LES MONTANTS MENTIONNÉS. TOUS LES DÉTAILS SUR PLACE. PHOTO NON CONTRACTUELLE.