

RAPPORT ANNUEL 2003-2004

DIRECTION RÉGIONALE DE LA CHAUDIÈRE-APPALACHES
MINISTÈRE DE L'AGRICULTURE, DES PÊCHERIES ET DE L'ALIMENTATION

DOMAINES D'INTERVENTION

L'offre de service du Ministère s'articule autour des priorités suivantes : la gestion durable des ressources, l'adaptation des entreprises agricoles ainsi que le développement et la croissance du secteur agricole et agroalimentaire.

Par son personnel bien positionné sur le territoire de la Chaudière-Appalaches, le ministère de l'Agriculture, des Pêcheries et de l'Alimentation s'emploie à répondre aux besoins exprimés par la clientèle ainsi qu'à influencer et à soutenir, par du service-conseil adapté, la croissance de l'agriculture et de l'agroalimentaire, dans une perspective de développement durable.

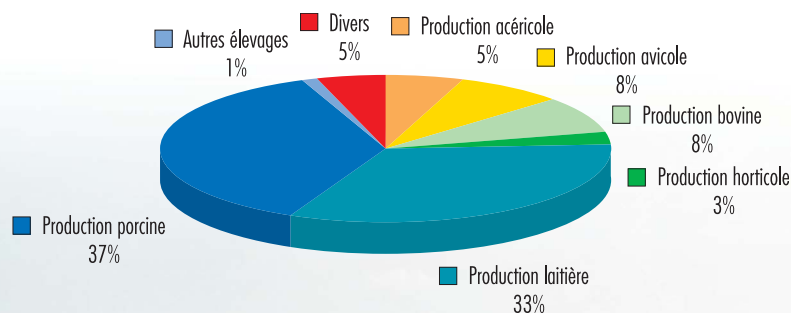
RÉPARTITION DES REVENUS ANNUELS SELON LE TYPE DE PRODUCTION

	MONTANT (\$)
Production acéricole	53 657 289
Production avicole	82 996 603
Production bovine	82 685 450
Production horticole	25 576 067
Production laitière	322 636 760
Production porcine	362 402 299
Autres élevages	5 933 826
Divers	53 960 671
Total	989 848 966

DESCRIPTION DU TERRITOIRE

Située sur la rive sud du Saint-Laurent, entre les régions du Bas-Saint-Laurent, de l'Estrie et du Centre-du-Québec, la Chaudière-Appalaches couvre une vaste superficie de plus de 15 000 kilomètres carrés et comprend neuf municipalités régionales de comté (MRC) ainsi qu'une entité hors MRC, soit Lévis. Territoire au patrimoine écologique et culturel varié, la région se distingue par la grande diversité des paysages qu'elle englobe : les hauts plateaux appalachiens, le majestueux Saint-Laurent, les fertiles vallées des rivières Chaudière et Etchemin et la plaine laurentienne.

Les basses-terres s'étendent d'est en ouest et incluent la partie nord de Lévis et de quatre MRC, à savoir L'Islet, Montmagny, Bellechasse et Lotbinière. Elles se caractérisent par des sols à fort potentiel agricole, tout comme les deux grandes vallées de la Chaudière et de l'Etchemin. Historiquement, la vallée de la Chaudière et les basses-terres du Saint-Laurent ont formé deux axes perpendiculaires de développement. Le piedmont appalachien et les Appalaches supportent une agriculture plus diversifiée où l'acériculture est bien représentée. Les MRC Les Etchemins, Beauce-Sartigan, Robert-Cliche, La Nouvelle-Beauce et L'Amiante appartiennent à ce secteur.



PORTRAIT DU SECTEUR AGRICOLE ET AGROALIMENTAIRE

Production agricole

La Chaudière-Appalaches compte un large éventail de productions, dont les principales sont, par ordre décroissant de revenus, la production porcine (362,4 millions de dollars), la production laitière (322,6 millions de dollars), la production avicole (83 millions de dollars), la production bovine (82,7 millions de dollars), la production acéricole (53,7 millions de dollars) et la production horticole (25,6 millions de dollars). Les revenus totaux des productions agricoles sont estimés à près de un milliard de dollars par année. Dans la région, la production agricole maintient 10 800 emplois qui représentent 32 % de la main-d'œuvre de l'industrie agroalimentaire.

L'agroalimentaire

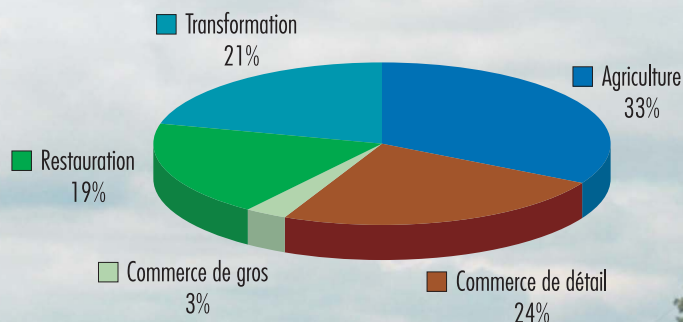
La région est parmi les plus actives du Québec en ce qui concerne son complexe agroalimentaire. L'esprit d'entreprise qui caractérise ses gens, la proximité du marché du Québec métropolitain et de celui des États-Unis, ainsi que l'émergence de produits différenciés sont autant de facteurs qui contribuent à maintenir une assise agroalimentaire saine et dynamique.

L'activité agroalimentaire de la Chaudière-Appalaches procure de l'emploi à 33 300 personnes et engendre un produit intérieur brut (PIB) de 1,23 milliard de dollars, ce qui représente 9 % du PIB du Québec. À elle seule, la transformation des aliments et des boissons constitue une part appréciable de l'activité économique de la région et équivaut à 41 % du PIB de l'industrie agroalimentaire régionale, alors que la production agricole représente 33 % de ce même PIB.

EMPLOI DANS L'INDUSTRIE AGROALIMENTAIRE

Agriculture	10 800
Commerce de détail	8 100
Commerce de gros	1 000
Restauration	6 400
Transformation	7 000
Total	33 300

Région agricole de la Chaudière-Appalaches
Territoires des centres de services



PRIORITÉ 1

SOUTIEN À LA GESTION DURABLE DES RESSOURCES

AGROENVIRONNEMENT

- Construction de 121 structures de stockage des fumiers.
- Élaboration d'un guide des procédures et des démarches et création d'un fichier pour l'analyse financière des projets de traitement des fumiers.
- Hausse de 9,8 % des exploitations agricoles membres des clubs agroenvironnementaux, portant le total à 1 254 exploitations membres.
- Plus de 700 exploitations agricoles sont maintenant membres de Fertior, organisme se consacrant à la gestion des fumiers de la région.
- Participation de 430 personnes à 6 journées d'information sur divers sujets agroenvironnementaux; de plus, 14 conférences prononcées en d'autres occasions ont joint 335 personnes.
- Poursuite des travaux qui ont conduit à la caractérisation des volumes des déjections animales de la région et de leurs concentrations en éléments fertilisants.
- Réalisation de 55 dossiers agronomiques.

Banc d'essai

La poursuite du banc d'essai a permis au Ministère de développer sa stratégie d'intervention ferme par ferme. Sur les 45 exploitations agricoles de la municipalité de Saints-Anges qui ont participé au projet, 18 fermes présentaient un problème de surplus de phosphore. Pour ces dernières, des solutions réalistes ont été proposées.

ÉROSION ÉOLIENNE ET HYDRIQUE

- Aménagement de 47 sites protégeant 641 mètres de bandes riveraines.
- Caractérisation de 17 kilomètres supplémentaires de cours d'eau du bassin versant de la rivière Le Bras.
- Protection de 626 hectares de culture par l'installation de 61 haies brise-vent sur une distance de 27 804 mètres.
- Végétalisation de bandes riveraines sur une longueur de 7 779 mètres.

POLLUTION DIFFUSE

- Aides financières consenties pour l'achat de 84 rampes d'épandage.
- Communication de 77 bulletins et avertissements phytosanitaires.
- Installation de 134 sites d'abreuvement pour protéger 21 441 mètres de cours d'eau.
- Présentation de conférences sur la pollution diffuse causée par l'azote et le phosphore au cours de 7 demi-journées d'information.
- Observation du comportement des animaux à l'égard de leur retrait des cours d'eau.
- Production d'un document synthèse sur les rampes et l'équipement d'épandage pour le fumier liquide.



PRIORITÉ 2

SOUTIEN À L'ADAPTATION DES ENTREPRISES AGRICOLES

Grandes cultures

- Démonstration sur le canola.
- Essais de nouvelles cultures sur 250 hectares.
- Mise en place et suivi de 7 sites d'observation de la légionnaire, comme appui au réseau d'avertissement phytosanitaire lié aux grandes cultures.
- Réalisation et exécution de plans d'aménagement de pâturage.

Production bovine

- Présentation d'une nouvelle étable utilisant des équipements de contention.
- Excellents résultats des exploitations agricoles de la région à la remise des prix Méritas du Programme d'analyse des troupeaux de boucherie du Québec (PATBQ) : obtention du prix d'excellence Hilaire-Saint-Arnaud et de quatre des six prix de la catégorie commerciale.
- Évaluation de 157 taurillons à la Station génétique de la Beauce.
- Présentation de conférences sur les tendances du marché du bœuf.
- Participation de 91 producteurs à l'un ou l'autre de deux voyages organisés, le premier dans le Bas-Saint-Laurent et le second en Estrie.
- Tenue d'un colloque sur le bœuf réunissant 160 personnes.

Autres productions animales

- Participation d'environ 500 personnes au colloque portant sur le lait et ayant pour thème « Réflexion sur *lait* enjeux ».
- Tenue du premier colloque sur les ovins en Chaudière-Appalaches, auquel ont assisté 72 producteurs.
- Organisation d'un voyage en Estrie pour 42 producteurs ovins.

Production acéricole

- Dépôt d'une cinquantaine de documents dans la section « Érable » du site Internet d'Agri-Réseau.
- Production d'une vidéocassette sur la vérification du vacuum dans le système de collecte de l'eau d'érable.
- Organisation de 4 journées d'information ayant permis de joindre 750 producteurs.
- Tenue de 4 journées d'information dans des érablières avec la participation de 600 producteurs.

Génie rural

- Conception d'un plan de muret de retenue d'alimentation pour les vaches entravées.
- Établissement et rédaction des tables de coût de construction pour les étables destinées aux vaches laitières, aux vaches-veaux et aux veaux, ainsi que pour les parcs

d'engraissement et les remises, en collaboration avec le Centre de référence en agriculture et agroalimentaire du Québec (CRAAQ).

- Soutien technique offert aux exploitations agricoles; ont été faites 375 recommandations, ayant trait principalement aux bâtiments.

Serriculture

- Collaboration à la mise en ligne de la section « Légumes de serre » du site Internet d'Agri-Réseau.
- Collaboration à la création de Tom'Pousse, qui est un outil diagnostique de pointe pour les tomates de serre unique en Amérique du Nord.
- Mise en œuvre de 3 projets d'innovation en serre : utilisation de trois substrats différents et greffage de tomates, greffage de concombres et contrôle biologique des nématodes.

Horticulture

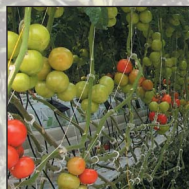
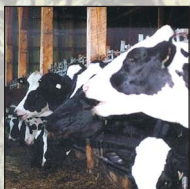
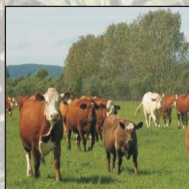
- Aménagement de 100 hectares de bleuets nain chez 14 producteurs.
- Dépôt de 140 documents dans la section « Petits fruits » du site Internet d'Agri-Réseau; inscription de 400 internautes.
- Mise en œuvre de projets expérimentaux : fraise sur plastique, réseau d'essai de cultivars et développement de la culture du bleuets nain semi-cultivé.
- Participation à 23 entrevues radiophoniques traitant des produits horticoles.
- Tenue d'une conférence de presse sur les petits fruits.

Agriculture biologique

- Élaboration d'un répertoire des fermes certifiées biologiques en collaboration avec la Table agroalimentaire de Chaudière-Appalaches.
- Mise à jour de la section « Agriculture biologique » du site Internet d'Agri-Réseau par la recherche et le dépôt d'une centaine de documents.
- Participation à l'organisation du colloque et de l'exposition « Manger Santé Bio 2003 ».
- Présentation de deux conférences sur les OGM.

Apiculture

- Collaboration à l'organisation d'une clinique apicole qui a joint une trentaine d'apiculteurs.
- Collaboration à la mise à jour du budget relatif à l'apiculture et publié par les *Références économiques* du CRAAQ.
- Dépistage des ruches infestées par la varroase.
- Poursuite des essais de pollinisation des canneberges avec les bourdons du genre *Bombus*.



PRIORITÉ 3

SOUTIEN AU DÉVELOPPEMENT ET À LA CROISSANCE DU SECTEUR AGRICOLE ET AGROALIMENTAIRE

Relève et établissement

- Participation à l'organisation de plusieurs activités destinées à la relève et réunissant 725 participants, dont la soirée « Hommage à la relève », des visites d'entreprises agroalimentaires et 4 journées d'information.
- Soutien à l'établissement de 184 entreprises.
- Soutien à la tenue de 47 activités organisées par 13 groupes de relève et par 3 associations qui ont permis de joindre 1 063 jeunes.

Consolidation des entreprises agroalimentaires

- Adaptation régionale d'un budget lié à la chèvre laitière (production et transformation).
- Analyse de 49 projets dans des entreprises ayant de 0 à 5 ans ou éprouvant des difficultés financières.
- Soutien de 20 projets de développement et de transfert d'entreprises laitières dont le revenu brut est inférieur à 125 000 \$.

Transformation des produits agroalimentaires

- Organisation de 5 dîners-causeries, à l'intention des entrepreneurs et des acteurs économiques du secteur de la transformation, auxquels ont assisté 68 personnes.
- Participation à l'organisation d'un colloque axé sur la formation et le marketing qui a rassemblé 65 personnes de la région.

Protection et développement des activités agricoles

- Mise à jour du portrait agricole par centre de services.
- Analyse et validation d'une dizaine de règlements de contrôle intérimaire.
- Diffusion des ortho-images et cartes forestières des territoires couverts par les centres de services.

Communication

- Édition du bimestriel Vision agricole tiré à 8 000 exemplaires (comportant 103 textes dans 156 pages).

RÉPARTITION DE L'AIDE FINANCIÈRE

En Chaudière-Appalaches, plus de 52 millions de dollars ont été versés aux entreprises afin de développer l'agriculture et l'agroalimentaire.



PRIME-VERT

Le programme Prime-Vert vise particulièrement à augmenter l'introduction à la ferme de technologies et de pratiques ayant pour objet de conserver les ressources, de protéger l'environnement et de réduire les nuisances dans les domaines suivants :

- la gestion des fumiers et des pesticides, notamment dans leurs utilisations agronomiques et environnementales;
- la conservation des sols et de l'eau;
- l'amélioration et la diffusion des connaissances en matière d'agroenvironnement.

MESURE	MONTANT (\$)
Remboursement de taxes	11 770 593
Prime-Vert (sauf services-conseils)	7 407 225
Amélioration de la santé animale	3 219 629
Services-conseils	1 899 267
Programme ESB (maladie de la vache folle)	25 964 942
Autres	2 571 703
Total	52 833 359

MESURE	NOMBRE	MONTANT (\$)
Structure d'entreposage des fumiers	468	6 421 299
Services-conseils (clubs agroenvironnementaux et Fertior)	10	1 229 851
Augmentation de la capacité d'entreposage	16	232 217
Réduction de la pollution diffuse	112	301 550
Équipement d'épandage des fumiers	87	403 914
Procédé de traitement des fumiers	3	48 245
Total	696	8 637 076

SERVICES-CONSEILS

La région possède un excellent taux de participation en ce qui a trait aux services-conseils subventionnés. Il y a 2 742 exploitations agricoles, sur un total de 5 184, qui participent à l'une ou l'autre des formules de groupes suivantes : groupe conseil agricole, club d'encadrement technique, club agroenvironnemental, organisme de gestion des fumiers et centre régional d'établissement en agriculture. À noter que certaines fermes sont membres de plusieurs groupes.

ORGANISME	NOMBRE	NOMBRE DE MEMBRES	MONTANT (\$)
Clubs d'encadrement technique	8	342	340 454
Groupes conseils agricoles	6	377	316 133
CRÉA	1	67	12 829
Fertior	1	702	637 493
Clubs agroenvironnementaux	9	1 254	592 358
Total	25	2 742	1 899 267

PERSPECTIVES 2004-2005

AGROENVIRONNEMENT

Avec l'instauration de la démarche d'accompagnement en agroenvironnement, les conseillers du Ministère seront à même de soutenir les entreprises agricoles qui doivent se conformer aux exigences du Règlement sur les exploitations agricoles (REA). Un accent particulier sera mis sur l'établissement de bilans alimentaires. Ces derniers servant à préciser davantage la charge de phosphore des entreprises agricoles et à trouver des solutions simples. Ces solutions passeront par l'adoption de techniques d'élevage plus appropriées. L'expertise du personnel sera également mise à profit pour arrêter des solutions adaptées et viables dans le cas des entreprises présentant des problèmes complexes. D'autre part, la tenue d'activités collectives d'information et de sensibilisation aura encore un rôle important à jouer pour ce qui est de contribuer activement au transfert technologique.

PLANIFICATION STRATÉGIQUE

Au début de 2004, la région s'est engagée sur le chantier de la planification stratégique régionale de développement de l'agriculture et de l'agroalimentaire. Le Ministère a mis en œuvre cette démarche à laquelle participera l'ensemble des acteurs de l'agriculture et de l'agroalimentaire de la région. L'échéance retenue est de terminer l'opération au mois de mars 2005.

DIRECTION RÉGIONALE DE LA CHAUDIÈRE-APPALACHES

CENTRES DE SERVICES

MONTMAGNY

144, avenue de la Gare
G5V 2T3
Téléphone : (418) 248-8901

LÉVIS

5410, boul. de la Rive-Sud, bureau 77
G6V 4Z2
Téléphone : (418) 837-7105

SAINT-FLAVIEN

175, rue Principale
G0S 2M0
Téléphone : (418) 728-3136

LAC-ETCHEMIN

1375, Route 277
G0R 1S0
Téléphone : (418) 625-9001

SAINTE-MARIE

675, route Cameron, bureau 101
G6E 3V7
Téléphone : (418) 386-8116

SAINT-GEORGES

11500, 1^{re} Avenue Est, bureau 100
G5Y 2C3
Téléphone : (418) 226-3200

THETFORD MINES

539, boul. Ouellet Ouest
G6G 4X4
Téléphone : (418) 338-2108

CENTRE ADMINISTRATIF

675, route Cameron, bureau 100
G6E 3V7
Téléphone : (418) 386-8121