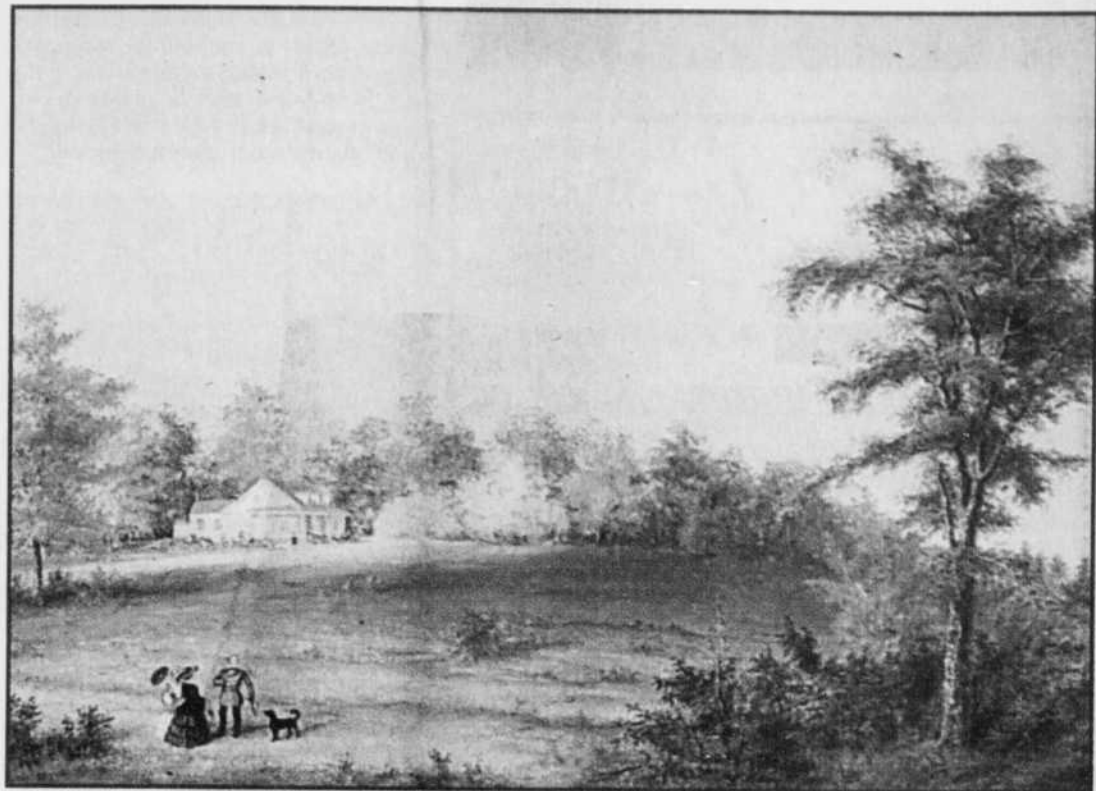


L'Hommage à Rosa Luxemburg de Jean-Claude Riopelle, 1992.



La Maison de campagne du capitaine John Walker, près de Québec de Cornelius Krieghoff, 1857.

Peintres de chez nous à l'honneur

□ Le Musée du Québec rend un hommage bien mérité à Riopelle et à Krieghoff

Élise GIGUÈRE
Sherbrooke

«Un musée d'art, c'est très vivant! Vous pouvez être assuré de trouver quelque chose de différent à chacune de vos visites», affirme John R. Porter, directeur général du Musée du Québec. En effet, ça bouge au Musée

du Québec. Cet été, une exposition sur le peintre canadien Cornelius Krieghoff sera présentée. Sans compter l'exposition permanente sur Riopelle.

C'est le 18 mai dernier que la salle consacrée à Jean-Paul Riopelle a ouvert ses portes. En plus du fameux *Hommage à Rosa Luxemburg*, une trentaine de tableaux, de gravures et de sculptures

et sont regroupées. Éventuellement, des œuvres d'artistes ayant côtoyé Riopelle se retrouveront dans la salle. «Cette salle a pour but de comprendre Riopelle et de le mettre en perspective. On veut montrer les liens qu'il a pu avoir avec d'autres artistes», explique John R. Porter. Une rotation des œuvres permettra de montrer un large éventail des travaux de l'artiste de réputation internationale.

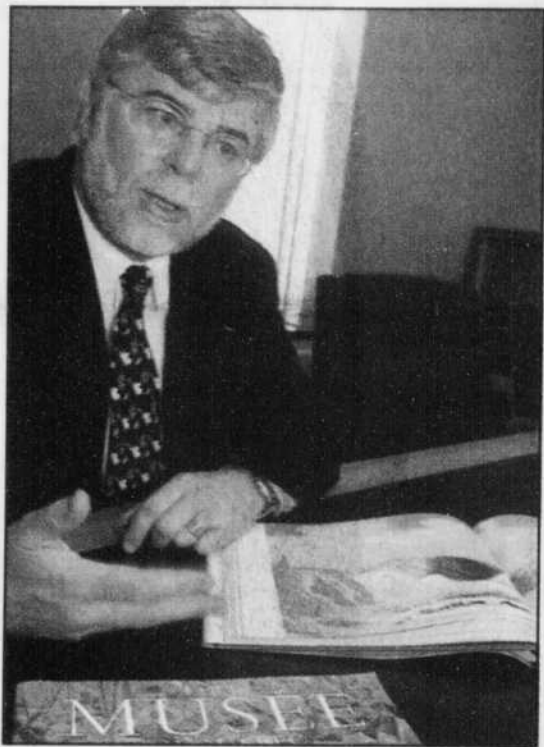
Un voyage au 19^e siècle

Quant à Cornelius Krieghoff, il fera l'objet d'une exposition au Musée du Québec du 15 juin au 10 septembre. Le Musée présentera quelque 150 œuvres du plus renommé des peintres canadiens du XIX^e siècle.

Kriehoff a été l'un des premiers à illustrer des scènes de la vie quotidienne des habitants canadiens français. Il s'est également spécialisé dans la représentation du mode de vie des Amérindiens. «Visiter une exposition de Krieghoff, c'est comme faire un voyage dans le 19^e siècle. C'est très accessible», note le directeur général du Musée du Québec.

Kriehoff, un peintre autodidacte, peignait surtout pour de riches clients britanniques, qui voulaient rapporter du Canada des toiles représentatives de leur séjour. «Il a développé toute une production pour satisfaire ses clients», affirme M. Porter. Le directeur général du Musée déclare du même souffle que les personnages de Krieghoff sont un peu typés et caricaturaux. «Mais il a été le premier à avoir rendu le paysage québécois et à saisir la luminosité propre au pays.»

Après le succès phénoménal remporté par



Imacom, Martin Blache

John Porter, directeur général du Musée du Québec, parle avec passion de la nouvelle salle permanente consacrée à Riopelle et de l'exposition Krieghoff.

l'exposition Rodin en 1998, le Musée du Québec continue donc de présenter des expositions qui plaisent au grand public. D'ailleurs, le prix d'entrée au Musée est de 7 \$ pour les adultes. «C'est moins cher qu'aller au cinéma!», note le directeur du Musée du Québec.



Imacom, Claude Poulin
France Descoteaux vit aujourd'hui sa foi bien impliquée dans le monde, comme épouse, comme mère et comme laïque engagée.

France Descoteaux sème des graines d'espérance

Pierrette-Hélène ROY
Sherbrooke

Elle affirme un talent de leader manifeste et confie que si elle avait embrassé, plus jeune, la vie religieuse, elle aurait voulu être rien de moins, en partant, qu'une Soeur Supérieure. Et une Soeur Missionnaire, même si elle a horreur des bibittes.

Mais la vie en a décidé autrement et aujourd'hui, elle vit sa foi bien impliquée dans le monde, comme épouse, comme mère et comme laïque engagée.

Mais France Descoteaux n'a pas refusé pour autant de rayonner de ses convictions religieuses profondes en fondant d'abord le groupe vocal Espérance qui est devenu, adoptant une formule plus souple et malléable La Voix des anges, un ensemble qui propose un répertoire de chansons spirituelles originales qu'elle a elle-même composées et qui visent à faire du bien.

Le groupe proposera d'ailleurs demain dimanche, 28 mai, à 14 h, au Vieux Clocher de Magog, sa toute première prestation dans un endroit autre qu'une église - une église qui a gardé sa vocation première, faut-il comprendre - alors qu'il proposera son concert *Je m'appuie sur toi...* Quelle différence dans ma vie, du titre du deuxième enregistrement de l'ensemble.

La jeune femme qui est aussi pianiste a aujourd'hui 36 ans et compose depuis une douzaine d'années. Elle a aujourd'hui à son actif une cinquantaine de compositions, certaines inspirées de son vécu et d'autres composées pour être intégrées aux messes qu'elle prépare, dans

la paroisse Sainte-Jeanne-d'Arc, lorsque le répertoire conventionnel ne lui convient pas.

«J'ai commencé à composer pour moi-même, parce que cet exercice m'aidait à évacuer mes sentiments. Moyen efficace de me sortir de moments difficiles, comme une thérapie, il se concluait toujours par des chansons positives. Comme si le Seigneur m'aidait à passer au travers. Comme si je devenais son instrument et que lui me disait comment aller chercher ma force.»

Mais au fil des ans, Mme Descoteaux a été à même de constater que ses textes, offerts sur différents airs et certains assez rythmés, faisaient du bien aux gens dans le partage d'énergie qu'ils permettaient.

«Je me sens séparée de ce que j'écris et tout ce à quoi j'aspire, c'est que les gens nous disent que nos concerts leur font du bien. Que l'on arrive à partager nos émotions à fleur de peau. Je constate que les gens ont soif de spiritualité et cette pensée m'anime.»

Mme Descoteaux affirme que ses textes s'adressent aussi bien aux croyants et aux pratiquants, indépendamment de leur confession, qu'aux non-pratiquants et que la prestation offerte demain après-midi aux Vieux Clocher de Magog qui se composera de sept musiciens et chanteurs, le sera sous forme de spectacle *talk-show*, livré avec simplicité et humour.

«Je trouve un immense plaisir à chanter le Seigneur. Je ne suis pas une sainte mais je considère qu'il est important de retrouver des valeurs chrétiennes. Or la foi, ce n'est pas juste ce qui se pratique à l'église mais c'est aussi remettre des petites graines d'espérance dans nos vies.»

P.R. Cell

Un nouveau programme de beauté et de santé du corps qui permet de combattre la cellulite

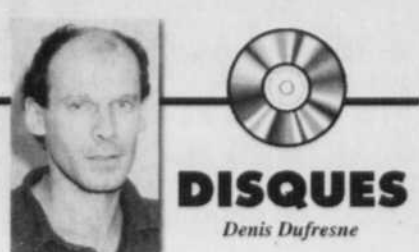
Un traitement pour le corps qui porte fruit!

275, rue King Ouest
Sherbrooke
(819) 346-8488

Les résultats

- Une silhouette plus harmonieuse
- Un corps plus ferme, en santé

CEVRE DE BEAUTÉ
CONFIDENCE



Catherine Lara: Aral (XXL/DEP)

Pour son nouveau disque, Catherine Lara a donné le titre de *Aral*, qui est à la fois son nom écrit à l'envers et celui d'une mer intérieure d'Asie centrale. Elle a aussi troqué sa voix pour son violon et, avec le concours d'Éric Mouquet, du groupe Deep Forest, concocté un album instrumental d'inspiration «world», où son violon baigne dans des musiques ethniques (Turquie, Irlande, sonorités africaines, moyen-orientales et slaves). Le résultat? Pour l'originalité, il faudra repasser, car «Aral» «sonne» comme bien d'autres disques de musique du monde, et fait penser entre autres au Cirque du Soleil, mais la qualité des arrangements, la richesse des sonorités, et le jeu très lyrique de Mme Lara, en font quand même un produit intéressant.



Tangerine Dream: Dream Sequence (Virgin)

Dans les années 70, on appelait cela de la musique «planante» et on l'utilisait à toutes les sauces et avec toutes sortes de fumées: Jacques Languirand s'en est servi pour son émission *Par quatre chemins*, les magasins de disques branchés faisaient tourner jusqu'à plus soif les disques *Phaedra* et *Rubycon*, et les «tripeux» trouvaient géniale cette musique plutôt éthérée à base de synthés, annonciatrice du Nouvel-Age. Avec le recul, on peut dire qu'il y a eu de tout, du pire au meilleur, dans cette mode musicale, dont le groupe Tangerine Dream a été l'un des dignes représentants. Mais 20 ans plus tard, la musique Tangerine Dream semble avoir mal vieilli et les quelque 20 pièces que l'on retrouve sur la double compilation *Dream Sequence*, qui vont de 1974 à 1983, appartiennent malheureusement à une époque révolue.

ter on découvre un rock de guitares très riche, mélodique, où les musiciens explorent différents univers sonores, tout en se livrant à des constats sur la condition humaine (*Breakerfall*, *Sleight of Hand*) et, à quelque part, sur notre insignifiance dans l'univers («*Light Years*, *Gods' Dice*). Loin de toute certitude, *Binaural* est un album plein de questions et est peut-être, au plan musical, un album de transition.

Ranee Lee: Dark Divas (Justin Time)

Dark Divas... un vrai beau titre pour rendre hommage aux grandes chanteuses de jazz comme Billie Holiday, Lena Horne, Sarah Vaughan et Ella Fitzgerald. Et c'est celui qu'a choisi la chanteuse canadienne Ranee Lee pour cet album double consacré à sept chanteuses noires, où elle reprend leurs plus grandes chansons et dépeint leurs univers musical et personnel. Ce disque, qui est en fait la trame sonore d'un «One woman musical» que Ranee Lee doit présenter cet été un peu partout au pays, souffre toutefois de la présence de dialogues au début de chacun des «blocs» consacrés à ces chanteuses, ce qui pourrait en agacer certains. Reste que *Dark Divas* est un excellent disque de chanson jazz traditionnelle: Ranee Lee est l'une des grandes interprètes de jazz au pays et les musiciens qui l'accompagnent sont tout à fait à la hauteur.

Pearl Jam: Binaural (Epic)

Il n'a sûrement pas été facile pour Pearl Jam de donner suite à *Yield*, l'un de ses meilleurs albums, sorti en 1998, mais *Binaural*, le sixième disque du groupe de Seattle tient fort bien la route, bien qu'il s'agisse d'une oeuvre un peu inclassable et sans véritable tube potentiel pour la radio. On peut certes trouver de prime abord que *Binaural* manque d'unité, mais à force de l'écou-

Les Ateliers-théâtre en fête Édition 2000

THÉÂTRE Léonard-St-Laurent
SÉMINAIRE DE SHERBROOKE
222, rue Frontenac
(entrée Centre Léon-Marcotte)

présente

Show au cœur! Du 24 au 27 mai 2000, 20 h.

Le plus beau mariage de ma vie

Comédie grinçante de Julie Normand
Mise en scène de Isabelle Boivin

Billetterie: (819) 820-1000

Centre Culturel Ville de Sherbrooke La Tribune Domtar



Au Théâtre des Grands Chênes de Kingsey Falls

CLONE-MOI!

de François Archambault
mise en scène de Normand Chouinard

Normand Lévesque

Julie Perreault

Marcel Lebœuf

Christian Bégin

Dès le 21 juin 2000
Réservez maintenant
(819) 363-2900

Fortafts disponibles

Cascades AP 12

LES GRANDS EXPLORATEURS
L'AVENTURE PAR L'IMAGE

SAISON 2000-2001

	AVENTURE EN Chine
	Mexique TERRE DE MAGIE
	Grèce ENTRE CIEL ET MER
	Turquie HISTOIRE D'UN EMPIRE
	PARFUMS DE LA Thaïlande
	LES GRANDS PARCS NATIONAUX DES États-Unis
	MILLE ET UN CONTES DE LA Syrie

une présentation de
VISA Odysée Desjardins

ABONNEZ-VOUS!
(819) 820-1000
www.lesgrandsexplorateurs.com

FAITES VITE! VOUS AVEZ TOUT À GAGNER!

UN SÉJOUR DE RÊVE EN GRÈCE ET 500 \$ EN ARGENT

AGENCE DE VOYAGES

UN CAMÉSCOPE NUMÉRIQUE JVC

Dumoulin

2500, BOUL. DE L'UNIVERSITÉ SHERBROOKE

CAMP « MUSÉE-NATURE »

CAMP DE JOUR EN SCIENCES NATURELLES

MUSEE DU SÉMINAIRE DE SHERBROOKE

7 à 9 ans

10 à 12 ans

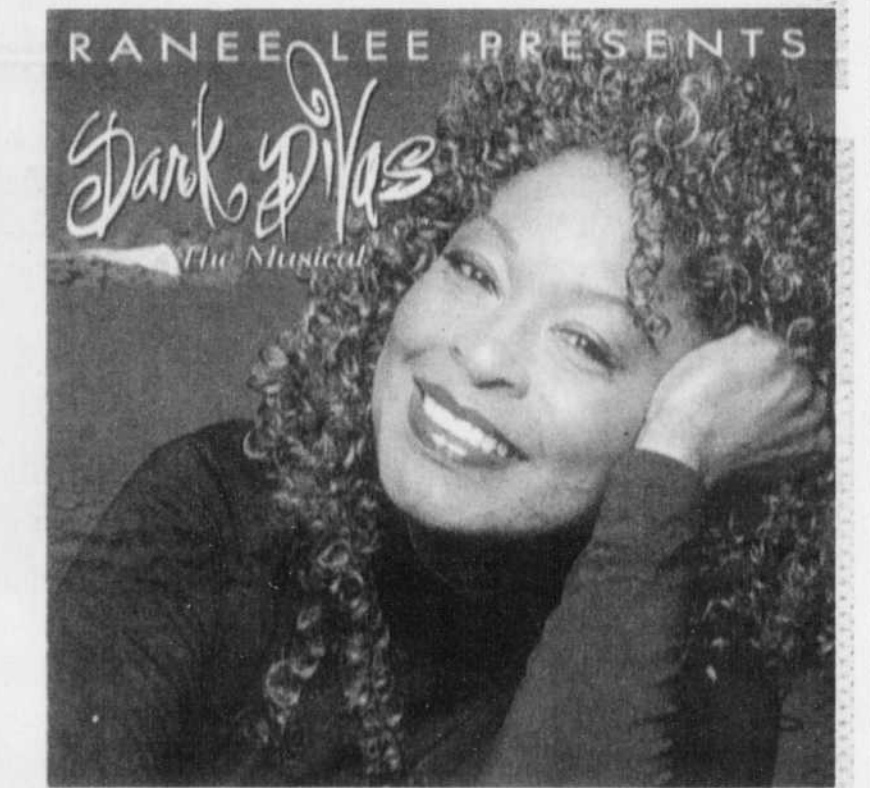
Possibilité de 1 ou 2 semaines

- les volcans
- les insectes
- la pêche
- l'archéologie...

Apprendre c'est amusant!

(819) 564-3200

Hâtez-vous, les places sont limitées!



Ensemble René Gilbert

18e GALA ANNUEL
27 MAI À 20 H ET LE 28 MAI À 14 H
à la salle du Camp musical des Trois Lacs, Asbestos

« J'ai eu l'impression de voir en spectacle les plus grands artistes du palmarès! »
- Une fan de Victoriaville

« Un spectacle super dans une salle super! Celle du Camp musical des Trois Lacs. »
- Un résidant d'Asbestos

« De la couleur, de la magie, des chansons, et tout ça, sans prétention. »
- Une adepte de Sherbrooke

« 125 guitaristes, des décors, des mises en scène, des costumes! Tout un show! »
- Une « groopy » de Drummondville

Billets en vente à la porte à 14\$

Prévente : 12^e - Dépanneur Fréchette à Asbestos, (819) 879-2815 et Musique Victo, (819) 758-1775

CAMP MUSICAL DES TROIS LACS

ÉTÉ 2000

Les spectacles

Labatt
Bleue

RÉSERVATIONS :

822-2102

LE VIEUX
CLOCHER

de
Sherbrooke

**SYLVAIN
LAROUCHE**



LES SAMEDIS
3-10 ET 17 JUIN

Stand-up cosmique

**Patrick
Huard II**



du 21 juillet au 2 septembre, 20h30
au Vieux Clocher de Sherbrooke
(819) 822-2102

LE VIEUX
CLOCHER
Sherbrooke

Sortie 140 de l'autoroute 10
1590, rue Galt Ouest

Spac

Bleue

La Tribune

CKSH

TQS

106.1



LES FINISSANTS DE
L'ÉCOLE NATIONALE
DE L'HUMOUR
SAMEDIS JUILLET

ÉTÉ 2000

Les spectacles

Labatt
Bleue

RÉSERVATIONS :

847-0470

LE VIEUX
CLOCHER

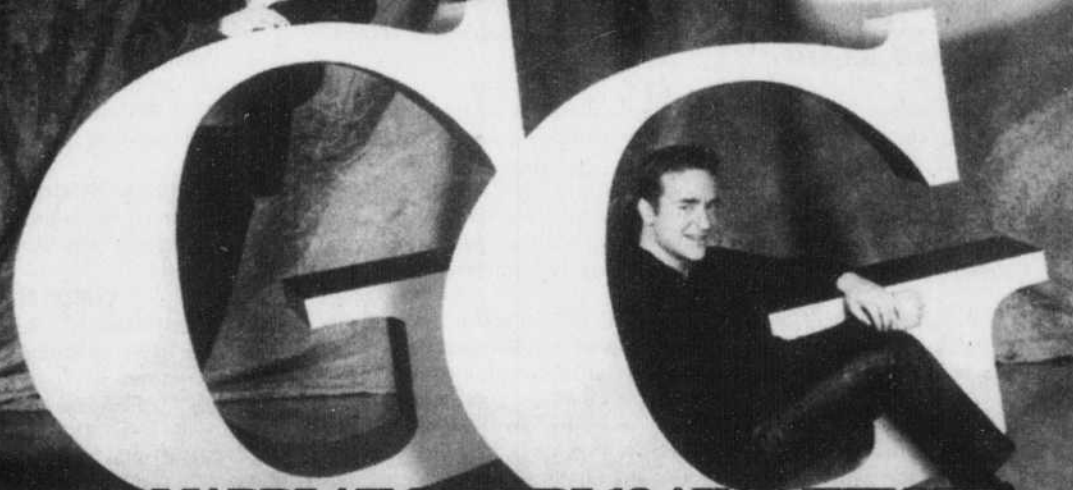
de
Magog

**JEAN-MICHEL
ANCTIL**



LES VENDREDIS ET SAMEDIS DE JUIN
ET MARDI AU SAMEDI 27 JUIN AU 15 JUILLET

Grandes Gueules
Le Show



DU MARDI AU SAMEDI 18 AU 29 JUILLET

LES DIMANCHES -
LUNDIS « STAND UP »
GUY NANTEL



DIM.-LUN: 9-10, 16-
17, 23-24, 30-31 JUILLET
LUNDIS 10-17-24-31 JUILLET

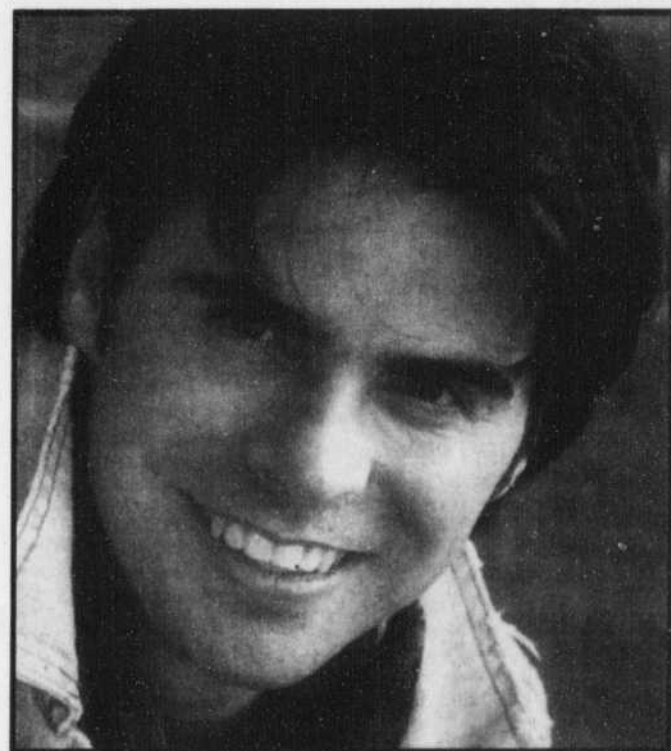
MORDANT

LE TOUTOUT NOUVEAU SPECTACLE DE FRANÇOIS
MASSICOTTE

MISE EN SCÈNE: JEAN-FRANÇOIS PEDNEAULT



MARDI AU SAMEDI 1ER AOÛT AU 2-SEPT.



**STEEVE
DIAMOND**
DIMANCHE 3 SEPT et
VENDREDIS-SAMEDIS
DE SEPT.



DIM.-LUN: 6-7, 13-14, 20-21 AOÛT

TQS
Estrie

Radio-Canada
Télévision

CKSH

cimo
106.1
énergie

LaTribune

Nos sorties

EXPOSITIONS

SHERBROOKE

ARTAZO (86, Wellington nord, 2e étage)-Ateliers: M.Carrier, J.Perreault, S.Thérien. Galerie: C.Angers, D.Bellefeuille, G.Bernier, M.Carrier, L.Cormier, G.Fraser, L.Forrier, H.Goulet, C.Mailhot, G.Martin, F.Méthé, L.Nicol, G.Paquet, S.Parent, J.Perreault, A.Provencher, D.Roy, R.Tardif, S.Thérien, C.Touchette. Ouv.: atelier lun. au ven. 11h à 16h30; galerie: dim. de 13h30 à 16h ou sur rendez-vous.

ATELIER AQUA-CONCEPT (627, Victoria)-Atelier-galerie; aire de cours de l'aquarelliste Brigitte Charland; expose en permanence chez Da Toni, coin King et Belvédère.

ATELIER PAULINE BOUDREAU (3270, Delorme)-Aquarelles, photolithographies. Sur rendez-vous.

BANQUE NATIONALE DU CANADA (578, King Est)-Exposition des oeuvres d'Irène Bilodeau. Hrs d'ouv. de la banque. Également au restaurant Mikes, 735 King Est.

BIBLIOTHÈQUE MUNICIPALE (420, Marquette)-Mezzanine: auteur du mois de mai de l'Association des auteurs des Cantons de l'Est: Jacques Michon, auteur de Histoire de l'édition littéraire au Québec, volume 1. Hall d'entrée: oeuvres des élèves du Collège du Sacré-Coeur. Jusqu'au 1er juin. Initiation à la bibliothèque le sam. 27 mai, 10h. Brunch à 11h et contes à 13h30 par le Mouvement Multi-Ethnique, le dim. 28 mai. Heure du thé le jeu. 1er juin, 14h. Ouv.: lun. jeu. ven.: 12h à 20h30; mar. merc. 10h à 17h; sam.: 10h à 16h30; dim.: 12h à 16h30.

CENTRE CULTUREL-UNIVERSITÉ-Galerie d'art du Centre culturel et Séminaire de Sherbrooke: «Fauna secreta», par Joan Fontcuberta et Pere Formiguera. Hall pavillon central: «Les Pèlerins de la moisson», photographies par Vincenzo Pietropaolo. Jusqu'au 4 juin. Hrs d'ouv. de la Galerie: tous les jours, 12h30 à 17h, du lun. au sam. 18h30 à 21h30.

CLINIQUE OPTOMÉTRIQUE GRÉGOIRE (321, Woodward)-Oeuvres de Gaby Boisvert.

COLLÈGE DU SACRÉ-COEUR (155, Belvédère nord, bibliothèque)-Exposition des oeuvres de France Gaudette B., artiste-peintre. Jusqu'au 23 juin. Hrs habituelles d'ouv. de la bibliothèque.

FALAISE SAINT-MICHEL (100, Webster)-Exposition des huiles de Suzanne Saint-Pierre.

GALERIE DUFOUR ET PELLAND (172, Wellington Nord)-Exposition de lithographies d'artistes régionaux: J.Coehne, D. Côté, E. de Galopcy, P. Jeanson, M. Moreau, L. Proulx, C.Touchette.

GALERIE LE TRAIT D'ART (Promenades King, mail intérieur)-Exposition des oeuvres de G.Boisvert, A.J.Brodeur, L.R.Alain, C.Champagne, M.McCarthy, J.Dufresne, M.Fortin, L.Guay, N.Hotte, M.Kovacic, J.M.Lemay, L.Lebland, T.Munday, S.Saint-Pierre, D.Toth, C.Garneau, L.Desrosiers. Ouv.: jeu. 11h à 20h; ven. sam.: 11h à 17h.

HÔTEL LE PRÉSIDENT (3535, King Ouest)-Exposition permanente des huiles par l'artiste peintre Nicole Filion Boivin «Nic», aux hrs d'ouv. de la salle à manger.

MIGNEAULT F M, ATELIER GALERIE L'ÉCOSAIS (160, du Québec)-Exposition des oeuvres de Yvon Breton, Marcel Delorme, Jean-Pierre Dennis, Stuart Main, Albéric Soly, Louis Tremblay, et autres. Sur rendez-vous.

L'ANTIQUARIUS CAFÉ (182, Wellington nord)-Exposition intitulée «Immortalis», nouvelles créations de Daniel Victor, artiste-peintre.

MUSÉE DES BEAUX-ARTS (241, Dufferin)-Exposition des photographies Karsh & Nakash, «Célèbres portraits». Jusqu'au 30 sept. Collection permanente du Musée; section consacrée à l'oeuvre de Frederick Simpson Coburn (1871-1960), célèbre peintre originaire de Melbourne. Visite commentée à tous les mercredis à 19h30. Ouv.: mar. au dim., 13h à 17h; tous les merc.

PIERRE BEVILACQUA GALLERIA 2520 (2520, Portland)-Exposition des oeuvres de Tom Hopkins, Jacques Payette. Sur rendez-vous.

SALON MYRIAM (275, Galt Ouest)-SALON OPALE (rue Saint-Louis)-Exposition des oeuvres de Gaby Boisvert.

SOCIÉTÉ DE GÉNÉALOGIE DES CANTONS DE L'EST (275, Dufferin)-Ma généalogie, une histoire à découvrir. Bibliothèque spécialisée pour la recherche en généalogie et en histoire. Horaire: du mar. au

RIVERIN-ARLOGOS (197, chemin du lac d'Argent)-«Symphonie urbaine», oeuvres de Guy Boutin. Jusqu'au 15 juin. Ouv.: jeu. au dim. 13h30 à 17h30.

INVERNESS

MUSÉE DU BRONZE (1760, Chemin Dublin)-Exposition intitulée «Fragments de l'identité québécoise», oeuvres de Ginette Trépanier. Visite guidée, vidéo, explications techniques. Ouv.: tous les jours, 10h à 17h (du lun. au ven., groupes sur réservation).

LENNOXVILLE

«Exposition hivernale», avec les nouvelles créations de S.Bertolini, V.Cope, D.Everett, J.P.Fortier, G.Foster, D.Gagnon, S.Gallup. Ouv.: ven. au dim., 12h à 17h, ou sur rendez-vous.

MUSÉE COLBY-CURTIS-Collection Echenberg, collection d'objets utilisés pour la promotion ou l'identification de sociétés manufacturières ou commerciales de la région des Cantons de l'Est, recueillis durant de nombreuses années par M. Edwin Echenberg. Jusqu'au 5 sept.

VALCOURT
MUSÉE J.A.BOMBARDIER (1001, Av. J.A.Bombardier)-Exposition permanente relatant la vie et les inventions de J.A.Bombardier. Ouv. du mar. au dim., 10h à 17h.

WINDSOR
CENTRE COMMUNAUTAIRE RENÉ-LÉVESQUE (56, Saint-Georges)-Exposition des oeuvres réalisées par des étudiants de Lise Saint-Martin (huile, acrylique, pastel, techniques mixtes). Le sam. 3 juin, 13h à 20h; le dim. 4 juin, de 13h à 17h.

CENTRE CULTUREL ET PATRIMONIAL LA POU-DRIÈRE (342, Saint-Georges)-Exposition «Circonstances» avec 5 artistes-peintres de la région du Val-Saint-François. Exposition thématique sur la poudre noire, sentiers de randonnée pédestre. Merc. au dim., 13h à 16h30.

JEUNE PUBLIC

SHERBROOKE

BIBLIOTHÈQUE MUNICIPALE (420, Marquette)-Heure du conte pour les jeunes de 3 à 6 ans, accompagnés d'un parent le merc. 31 mai, à 10h30 et 13h30; sam. 27 mai et 3 juin, à 10h30 et 13h30.

VARIÉTÉ

SHERBROOKE

AU CAFÉ DU PALAIS (184, ruelle Whiting)-Tam-Jam acoustique suivi du jam session le lundi. Ligue d'improvisation le dim. «Soul Sacrifice» le merc. 31 mai. En spectacle Martin Deschamps le 7 juin. «Wake up» et hommage à «Rage against the machine» le 14 juin, 22h.

BAR LES GRAFFITI (41, Wellington sud)-Sam.: d.j. Isabelle Lareau. Dim.: d.j. Stéphane MacKenzie. Lun.: «Electronica». Mar.: «Beat 80», d.j. C.A. Merc. Rythmes du monde. Jeu. ven.: d.j. Pat Davis.

CARREFOUR DE SOLIDARITÉ INTERNATIONALE (165, Moore)-«Rendez-vous conte», chaque premier vendredi du mois. Vous pourrez entendre entre autres le ven. 2 juin, à 19h30: Diane Bolduc, Louise de Broin, Mathieu Lippé, Aboulays Touré, Petronella Van Dijk.

CENTRE CULTUREL-UNIVERSITÉ-L'Arabesque, école de danse, le 28 mai, 14h. Claude Blanchard en spectacle le 30 mai, 20h. Spectacle 10e anniversaire de l'école de danse Cadence le 3 juin, 20h. Spectacle de fin d'année des classes d'art de l'école du Sacré-Coeur les 9 et 10 juin, 19h30.

L'INTRIGUE (2655, King ouest)-«Les samedis de rire» avec les participants du Festival Juste pour rire. Tous les sam., 20h30.

LE VIEUX CLOCHER (1590, Galt Ouest)-Hommage à Garth Brooks et Shania Twain le sam. 27 mai. En spectacle Sylvain Larocque les 3, 10 et 17 juin.

LIVING ROOM (66, Meadow)-Sam.: soirée Electric Boogie avec d.j. Martini Fournier. Dim.: d.j. Flo et Martini Fournier. Mar.: jam session. Mer.: jam session. Merc.: soft jazz avec Jean-Jacques Beauchamp à 18h; à 22h, le grupe «House of freaks» et hommage à la musique alternative. Jeu.: le groupe Hoodoo Band Lounge; soirée latino avec d.j. Wilfredo Mendosa et Martin Fournier. Ven.: Mike Goudreau and friends; Martin Saint-Hilaire au contrôle musical; à compter de 22h, d.j. Martini Fournier.

PRESSE BOUTIQUE CAFÉ (4 Wellington nord)-Les veillées du mardi... place à la tradition (musiques traditionnelles du Québec, d'Irlande et d'ailleurs), le premier mardi de chaque mois.

RÉGIONS

LA PATRIE

ÉGLISE SAINT-PIERRE-Concert du Choeur du Collège de Sherbrooke le 28 mai, 14h (au profit de la fabrique).

LENNOXVILLE

UNIVERSITÉ BISHOP'S - Théâtre Centennial: La pianiste Caroline Rouleau présente un concert de fin d'année le 28 mai. L'école Plein Soleil présente son spectacle de fin d'année le jeu. 1er juin. Concert de fin d'année des étudiants de l'école Mitchell le sam. 3 juin, 20h; concert de fin d'année des étudiants de l'école Montcalm le dim. 4 juin, 20h. Spectacle de danse annuel du Studio de danse Louise Milot, dim. 11 juin, 14h.

MAGOG

BAR LA POUPÉE (Auberge Orford de Magog)-Tous les dimanches, jam session dès 21 heures.

LE VIEUX CLOCHER-Dominic et Martin le sam. 27 mai. Jean-Michel Anzil les ven. et sam. du 2 au 24 juin; du mar. au sam. du 27 juin au 15 juillet. **Café du Vieux Clocher**: concert Son et Brioches avec Manon Bouchard au piano et Jacques Joubert au violon le dim. 28 mai, 11h15 à 12h15.

LIQUOR STORE (101, Place Dumoulin)-Jeu. sam. Larry Love au contrôle musical. Ven.: en spectacle «In-time le Banda».

NORTH HATLEY

DE LAFONTAINE-Daniel Boucher le 27 mai. Bahia le 3 juin (sept musiciens de Cuba, du Mexique et du Brésil). La Veillée est jeune le 10 juin.

SAINT-CAMILLE

LE P'TIT BONHEUR (162, Miquelon)-Soirée vidéo-musique le ven. 2 juin, 20h.

WATERLOO

MAISON DE LA CULTURE (441, de la Cour)-Stephen Barry Band en spectacle le sam. 27 mai, 20h30.



Le cow-boy de Shanghai

Le «Wild West» rejoint le «Far West» dans le film de Tom Rey *Le cow-boy de Shanghai* mettant en vedette Jackie Chan. On y retrouve le garde impérial aux talents d'acrobate Chon Wang dans ses nombreuses péripéties pour sauver une princesse.

jusqu'à 21h.

MUSÉE DU SÉMINAIRE - Centre d'exposition Léon-Marcotte (222, Frontenac)-«Les ailes de l'Atlantique», rendez-vous rafraîchissant avec les oiseaux marins. Jusqu'au 5 sept. **Musée de la Tour**: exposition permanente qui abrite une riche collection de minéraux, de végétaux et d'animaux naturalisés. Ouv.: mar. au dim., 12h30 à 16h30.

sam.: 13h à 17h; merc. 19h à 22h.

SOCIÉTÉ D'HISTOIRE (275, Dufferin)-Salle André Désilets: «Sherbrooke 1802-2002, deux siècles d'histoire», exposition permanente sur l'histoire de la Ville de Sherbrooke. Circuits patrimoniaux, location de baladeurs avant 15h. Visites de groupe disponibles avec réservations. Service d'archives agréé, ouvert au public du mar. au ven., 9h à 12h, 13h à 17h. Ouv.: mar. au ven.: 9h à 12h, 13h à 17h; sam. dim.: 13h à 17h.

VALEURS MOBILIÈRES DESJARDINS (2964, King Ouest)-Exposition des oeuvres de Alain Gosselin, artiste-peintre.

RÉGIONS

ASCOT

AYER'S CLIFF
GALERIE ART-MULTI (87, Les O'Belle aquarelles): Réjane McDonald, Denise Mrcacotte, Elena Rahon, Joan Dorais, Françoise Poulin, Françoise Letendre, Marie Noël. Jusqu'au 29 mai. Huiles par l'artiste Suzanne Saint-Pierre. Du 29 mai au 19 juin.

HOTEL DE VILLE (600, Thibault)-Exposition des oeuvres de Lauréance Leblond. Jusqu'au juillet.

BEBE

ATELIER-GALERIE ANDRÉE MCNABB (18e descente Cedarville, Ch. du Dom. La Pruchière)-Oeuvres d'Andrée McNabb, huiles aquarelles, acryliques et techniques mixtes.

CANTON DE MAGOG

BIBLIOTHÈQUE (61, Chemin Southière)-Oeuvres de Louise Landry, aquarelliste, sous le thème «Les saisons de ma vie». Jusqu'au 5 juin. Ouv.: mar. 13h à 16h; jeu. 13h à 20h; ven. 16h à 20h; sam. 10h à 13h.

CHARTRIERVILLE

GALERIE D'ART ANDRÉ PHILIBERT (181, route Verchères)-Exposition permanente des oeuvres du peintre. Ouv.: toute l'année. Rendez-vous préférable.

COATCOOK

MUSÉE BEAULNE (96, Union)-Expositions permanentes: salon victorien, salle à manger, chambre, salle patrimoniale de la famille Norton, costumes religieux, modèles réduits. Expositions temporaires: «L'histoire du fer à repasser», collection de M. Valois Coulombe. Jusqu'au 5 sept. «Le chemin qui mène aux baleines», oeuvres de l'artiste Caroline Monette. Jusqu'au 5 juin. Ouv.: merc. au dim., 13h à 16h.

COMPTON

LIEU HISTORIQUE NATIONAL LOUIS-S.SAINT-LAURENT (6, Principale sud)-Le site de Parcs Canada commémore la vie et l'oeuvre de l'ancien premier ministre canadien dans son milieu natal, Compton. Offrez-vous une escapade dans le temps et visitez la maison et le magasin général des Saint-Laurent. Ouv.: tous les jours, 10h à 17h.

DRUMMONDVILLE

GALERIE D'ART L'UNION-VIE (175, Ringuel)-Benoît Sauvageau, «Techné III». Jusqu'au 4 juin. Ouv.: mar. au dim., 13h30 à 17h.

EASTMAN

CENTRE CULTUREL ET PATRIMOINE UPLANDS (9, Speid)-Oeuvres récentes des Aquarellistes du lundi. Jusqu'au 28 mai. Étage: exposition de la Société d'histoire et de musée de Lennoxville-Ascot intitulée «Home Children». Ouv.: jeu. ven. dim.: 13h à 16h30.

GALERIE D'ART-UNIVERSITÉ BISHOP'S-Exposition de cinq artistes des Cantons de l'Est: Jean Gaudet, Louise Gauthier-Mitchell, Arnaud Gosselin, Normand Rajotte, Francine Boivin. Jusqu'au 4 juin.

MAGOG

ATELIER DENISE GAUVIN (141 Bellevue ouest)-Huiles, aquarelles, toiles sur commande. Visite en tout temps.

ATELIER MONIK ROUSSEAU (2096, Sherbrooke)-Exposition permanente des oeuvres (huiles) de Monik Rousseau.

AUBERGE DU GRAND LAC (40, Merry Sud)-Exposition permanente des huiles de Ginette Marcoux et autres artistes.

BIBLIOTHÈQUE MUNICIPALE MEMPHRÉMAGOG-Exposition des oeuvres de Dorothée Dufour. Également à sa résidence, au 542 rue Lacasse, à Magog.

CENTRE D'ACTION CULTURELLE (1075, Sherbrooke)-Exposition des oeuvres des Artistes-peintres associés de Sherbrooke: C.Champagne, G.Carrier, J.Dufresne, J.A.Brodeur, J.-M.Lemay, L.Roy-Alain, M.Fortin, S.Saint-Pierre. Jusqu'au 31 mai. Art postal au Centre d'Action culturelle de Magog: plusieurs centaines d'enveloppes illustrées par des élèves de 4e et 5e année exposées le sam. 27 mai.

GALERIE D'ART BONHEUR DU JOUR (466, Principale ouest)-Oeuvres, tableaux et sculptures de plus de 25 artistes québécois et canadiens.

GALERIE INTERNATIONALE D'ART NAÏF YVON-M.DAIGLE (380-1, Principale ouest)-Ouv.: jeu. au dim., à compter de 13h.

HOTEL DE VILLE (7 Principale est)-Exposition des oeuvres de Caroline George. Jusqu'au 30 juin.

RANCH DU SPAGHETTI (3005, Ch.Miletta)-Exposition permanente des oeuvres de l'artiste peintre André McNabb-Lussier.

GALERIE ROBERT SENNEVILLE (37, Main)-Exposition de petits formats: A.Philibert, D.Desjarlais, D.Besner, J.P.Dennis, P.Barrowman et autres. Ouv.: lun. jeu. ven. sam. dim. 10h à 17h.

NORTH HATLEY
BIBLIOTHÈQUE NORTH HATLEY-Exposition de peintures décoratives, etc. Vernissage le sam. 20 mai, 16h à 18h. Jusqu'au 3 juin.

NOTRE-DAME-DES-BOIS
ASTROLAB du Mont-Mégantic (189, route du Parc)-Centre d'activités et d'interprétation en astronomie, spectacle multimédia, ateliers, visite de la salle d'interprétation, soirées causeries-observations. Réservations obligatoires pour toutes les activités en soirée.

OMERVILLE
ATELIER DE PEINTURE GEORGES CHANEZ (48, des Érables)-En semaine à compter de 16h00 et la fin de semaine toute la journée.

STANSTEAD
MAISON FREDERICK AMSDEN (531, Dufferin)-

Oh! Soleil, soleil!

Le soleil est à la fois notre meilleur ami et notre pire ennemi. Vous souhaitez avoir une peau bien bronzée, un corps plein d'énergie et un moral au beau fixe? Les soins solaires Decléor sont conçus pour vous aider à préparer votre épiderme, stimuler et prolonger votre bronzage. Votre peau est belle, apaisée, restructurée, parfaitement protégée des rayons solaires. À la crème!

Decléor propose une gamme de produits solaires des plus complètes. Vous y retrouverez des produits à utiliser avant le soleil comme par exemple **Décléor Solaire**, une crème qui enlèche la fabrication de mélanine en rendant ainsi votre peau moins vulnérable aux rayons du soleil. Vous pouvez aussi utiliser **l'Autobronzant Lumière** si vous n'avez pas la patience d'attendre pour être bronzé comme vous le souhaitez.

Que connaissez-vous de l'indice de protection solaire? Il sert à calculer le temps « autorisé » sous le soleil sans risquer de coup de soleil. Plus on monte en altitude, plus ça brûle, la transpiration rend les crèmes moins efficaces, votre serviette de bain absorbe la crème et il faut se méfier de la réverbération (elle est de 89% en bateau). Soyez généreux! Les indices de protection sont calculés pour une application de 2 mg de produit par cm² de peau!

Ainsi, Decléor propose une gamme complète de produits solaires. **Soleil Extrême** est une crème d'une très bonne performance pour la mer et la montagne. **Soleil Enfants** diminue les risques d'allergie et apaise la peau. **Lait solaire Haute Protection** est un incontournable pour toute la famille. N'oubliez pas qu'il est très important de bien hydrater votre peau après une exposition au soleil. Vous pouvez donc utiliser **l'Hydratant Après Soleil**, vous garderez ainsi tout votre éclat!

Une bonne protection du soleil, c'est la meilleure assurance contre le vieillissement et la déshydratation de la peau. Visitez Linda, à votre Institut Decléor, qui se fera un plaisir de vous présenter la gamme complète des produits solaires Decléor. Bon été et bon bronzage!

L'O de l'Aube
PARFUMERIE
Promenade King
Mail intérieur
2235, rue King Ouest,
Sherbrooke
(819) 564-0814

OUVERTURE OFFICIELLE

NOUVELLE ADMINISTRATION
Diane et Gilles

3 juin prochain
18 h 30

Méchoui
et
ÉRABLIÈRE
groupe
«City Limits»

DOYON

Lard braisé et Poulet fumé **12\$**
(SOIRÉE MICHOUILLON, 35)

346-0852
256, rue du Domaine, ASCOT CORNER

Sur réservation seulement
Places limitées

À la Galerie internationale Yvon-M. Daigle L'art naïf québécois à l'honneur tout au long de l'été

Gilles DALLAIRE

Magog

Les peintres naïfs québécois seront à l'honneur tout au long de l'été à la Galerie internationale d'art naïf Yvon-M. Daigle de Magog.

Trois expositions d'une durée d'un mois chacune y seront présentées. Chacun des peintres qui y participeront exposera trois toiles récentes.

La première qui débutera le 20 juin et se terminera le 23 juillet permettra d'apprécier des oeuvres de Cécilia Bazanté, Yvon-M. Daigle, Luc Guérard, Lucie Charest, Stanley Maillet et Barbara Sala.

La seconde s'ouvrira le 25 juillet et prendra fin le 20 août. Elle fournira l'occasion d'admirer des oeuvres de Mercédès Massé, Denise Hubert, Hans Baumann, Hanafi et Anne-Marie Bost.

Quant à la troisième qui débutera le 22 août et se terminera le 22 septembre, elle mettra en valeur des oeuvres de Marie-Claude Lord, Guylaine Cliche, Louise Saint-Germain, Michèle Gaubour et Louise Forest.

Ouverte il y a quatre ans, la Galerie internationale d'art naïf Yvon-M. Daigle expose en permanence plus de 250 toiles d'une soixantaine d'artistes québécois, américains, mexicains, haïtiens, chinois, français, yougoslaves et roumains.

Le point de repère des bonnes fourchettes



Photo La Tribune, Gilles Dallaire
 Marielle Blanchard et Roger Faucher attribuent la popularité du restaurant Pizzeria Orford au fait que le goût et la qualité des plats qu'ils servent à leurs clients n'ont jamais changé depuis 31 ans que le restaurant est ouvert.

Gilles DALLAIRE

Magog

C'est le lot des restaurants d'ouvrir puis de fermer puis de rouvrir puis de refermer et ainsi de suite jusqu'à l'infini.

Il y a plus d'une raison à cet interminable jeu de chaise musicale: ça peut être l'inexpérience, la fatigue, une conjoncture économique difficile, un changement de menu qui dérange les habitudes des clients ou un désir de changement de goût deviné trop tard comme ça peut être à peu près n'importe quoi d'autre.

Il y a dans le centre-ville de Magog un restaurant dont les propriétaires n'ont jamais été tentés de suivre la mode depuis 31 ans qu'il existe. Ce point de repère des bonnes fourchettes comme des appétits solides, c'est le restaurant Pizzeria Orford.

Son ouverture remonte au 5 août 1969. Ses propriétaires du temps, les frères Jean-Paul et Henri Blanchard, ont été les premiers restaurateurs magogois à servir de la pizza à leurs clients. L'année suivante, ils ont pris pour partenaires leur soeur, Marielle, et son mari, Roger Faucher, qui sont devenus seuls propriétaires en 1974.

Avant de s'associer à ses frères, Marielle Blanchard était secrétaire médicale après avoir été la secrétaire d'un avocat. Roger Faucher, lui, était à l'emploi de Dominion Textile. Il s'y connaissait cependant en cuisine: aîné d'une famille de 10 enfants, il avait commencé à travailler au restaurant Magog B-B-Q dès l'âge de 14 ans.

Alors que c'est souvent le changement qui ébranle des restaurants et les oblige parfois à fermer, c'est à cause de son refus de changer quoi que ce soit à une recette gagnante que Pizzeria Orford est toujours au 176, rue Principale Ouest. La pâte de sa pizza, une pâte toute faite maison, a la même texture et le même goût qu'il y a 31 ans. Même chose pour sa sauce à pizza faite maison elle aussi et pour sa garniture. «Il y a un plus grand nombre de combinaisons, bien sûr, mais notre fournisseur de pepperoni est le même depuis le premier jour. Il en est de même pour nombre d'autres produits», révèle Roger Faucher et Marielle Blanchard.

Il y a eu des changements, c'est entendu. Des changements de décor: au début, il n'y avait que 30 places; deux agrandissements et l'aménagement

d'une terrasse il y a six ans ont porté la capacité d'accueil de Pizzeria Orford à 160 places, dont 36 sur la terrasse. Les chaises de plastique des premières années ont cédé la place à des chaises autrement moelleuses. La variété des pizzas servies est bien plus grande qu'en 1969: il y en a 15 au menu; de plus, rien n'empêche un client d'avoir dans la garniture de la pizza qu'il commande des ingrédients qui n'y entrent habituellement pas. Il s'est ajouté des plats au menu, il en a été retiré quelques-uns. Le midi, on peut, depuis plusieurs années, manger quatre variétés de pizza à volonté pour 7,72 \$ et, le soir, un buffet où la cuisine familiale voisine avec la cuisine italienne tente plus d'un client.

«Il y a bien plus de choses qui n'ont pas changé qu'il y en a qui ont changé. En plus de la texture de la pâte à pizza, du goût de la sauce à pizza et de la sauce à spaghetti, il y a la qualité et la fraîcheur de la nourriture, il y a aussi la qualité de l'accueil. Nous n'avons pas à dire à notre personnel qu'il faut que chaque client se sente chez nous comme s'il était chez lui et comme s'il était une vieille connaissance, il le sait et il fait tout pour qu'il en soit ainsi», confie Marielle Blanchard et Roger Faucher qui, tout en concédant qu'ils ne peuvent être des juges complètement impartiaux étant donné qu'ils sont patrons, sont d'avis que leur personnel ne doit pas être trop mal traité puisque, parmi leurs 30 employés, il y en a 12 qui sont à leur emploi depuis 10 ans ou plus.

Leurs clients, ils viennent d'un peu partout. Il en vient beaucoup de Sherbrooke d'un bout à l'autre de l'année, de Montréal, des bords du lac Memphrémagog, du lac Magog, du lac Massawippi aussi. Il en vient souvent de beaucoup plus loin: Roger Faucher se souvient d'avoir vu entrer il y a quelques années un client qui, une fois assis, lui a révélé qu'il venait de la Californie et qu'il était tout heureux de constater que le restaurant où il avait mangé une pizza qu'il avait trouvée délicieuse 12 ans plus tôt était toujours ouvert et que la pizza était toujours à son menu.

«Il y a des clients qui viennent régulièrement depuis 20 ans et même depuis 25 ans. Ils viennent maintenant avec leurs enfants et leurs petits-enfants quand ils en ont. Il y a aussi des gens qui se font régulièrement livrer des repas chez eux depuis aussi longtemps. Ils nous disent que ce qui les garde fidèles à Pizzeria Orford, c'est que le goût et la qualité des plats qu'ils commandent ne changent jamais d'une fois à l'autre», soulignent avec fierté Marielle Blanchard et Roger Faucher.

L'époque où ils se voyaient le temps d'un bonjour et d'un baiser furtif parce qu'elle travaillait le jour et lui, le soir, est derrière eux. Ils peuvent maintenant se permettre de passer l'hiver sous le soleil de la Floride. Depuis trois ans, leur fille, Nathalie, qui, comme sa soeur, Jocelyne, et son frère, Pascal, a passé une partie de son enfance et son adolescence au restaurant et qu'il y a accompli toutes les tâches imaginables veille au grain pendant leur absence. Ils savent fort bien qu'elle voue comme eux un véritable culte à la qualité.

Le restaurant Pizzeria Orford est situé au 176, rue Principale Ouest, à Magog.

Toute la vérité sur les germes de soja

Paris (AP)

Les germes de soja ne sont pas... des germes de soja. Ils sont issus de la graine d'un haricot de la même espèce que notre haricot vert: le *Phaseolus aureus*, plus communément appelé «haricot Mungo».

Le véritable soja, qui lui ressemble, provient d'une plante appelée *Glycine max*, très largement cultivée partout dans le monde. À la différence du haricot Mungo, le soja ne peut être consommé qu'à l'état transformé (en lait, yahourt ou en tofu par exemple).

Comme son sosie, le haricot Mungo est cultivé en Asie où il est utilisé en germes comme légume ainsi que pour la préparation du vermicelle chinois.

L'introduction en France de ces germes a été consécutive à l'engouement des consommateurs pour la cuisine asiatique. On les trouve dans nos rayons en vrac, en barquette ou en sachet quatrième gamme. Ils prennent désormais la dénomination de «germes de haricot Mungo» qui enlève toute ambiguïté par rapport au véritable soja.

Il y a deux grands types de germination: la méthode asiatique selon laquelle la germination se fait avec des couches successives de toiles de jute, et la méthode où la germination se fait dans des tambours.

Les graines sont «désinfectées» par lavages successifs avant d'être mises dans des tambours de germination. Ces tambours rotatifs sont parcourus par un courant d'eau permanent d'une température d'environ 30 degrés. Au bout de deux jours et deux nuits, les jeunes pousses de haricot Mungo sont prêtes. Avant le conditionnement, les germes sont lavés pour éliminer le tégument (la petite enveloppe verte de la graine). Ce dernier lavage permet en outre d'éliminer toute bactérie qui aurait pu se développer durant la germination.

D'apport énergétique discret (37Kcal/100g), les pousses de soja sont particulièrement riches en vitamines C et E (antioxydantes). Leur teneur en fibres est également intéressante (2g/100g). Cela donne aux pousses de soja un profil idéal pour s'intégrer dans les régimes où l'apport énergétique est

contrôlé.

Au moment de l'achat, les pousses doivent être bien droites et bien blanches et les cotylédons du «haricot» d'un beau vert tendre, sans trace d'oxydation.

Croquants et légèrement sucrés, les germes de soja sont appréciés des enfants. On les présente en salade mélangée, avec tomates cerises, carottes râpées, mais doux, lanières de poivron vert, pour multiplier les sources de micronutriments. Ils sont légers, nourrissants et désaltérants.

Délicieusement exotiques, les pousses de haricot Mungo, peuvent se consommer également cuites:

- au wok ou à la poêle: dans l'huile chaude avec d'autres légumes (lanières de carottes, poivrons, champignons, pousses de bambou) ou lamelles de viande ou de poisson, cinq minutes maximum (on les servira avec des nouilles sautées au gingembre et à l'ail frit); en «chop-suey»: un mélange de légumes sautés à la poêle avec saumon fumé et saumon frais émincés et arrosés d'un jus de citron; en timbale avec des tagliatelles fraîches, courgettes et concombre, et une sauce à la crème.

Pour le pique-nique, savourez des sandwichs à la chinoise: germes de soja, carottes râpées, rôti de porc froid en lamelles, tranches de concombre et de tomate, coriandre fraîche, le tout enveloppé dans des crêpes de riz. Ne pas oublier la sauce au vinaigre de riz et sauce de soja pour y tremper les rouleaux.

Restaurant
L'ENTR'AMIS
 FINE CUISINE ÉVOLUTIVE



*Vos hôtes Brigitte et
 Yvan Jacques
 vous accueillent le midi
 du mardi au vendredi
 et en soirée dès 17 h
 du mardi au dimanche.*

nouveau

OUVERT
 le dimanche
 à compter de
 17 h

Menu
TABLE
D'HÔTE

À partir de
12⁹⁵\$

**734, 13e Avenue Nord,
 SHERBROOKE**

Apportez votre vin

Tél.:
346-5227

21784

La section
 Arts et Spectacles

La Tribune

est
 consultée par

93%

des lecteurs!

Une référence
 incontournable!

AU MENU
Ce Soir

Brasserie Lion D'Or

Judi, vendredi, samedi
 de 17 h 30 à 21 h 30

Avec ce coupon

50% de rabais

sur la 2e assiette à l'achat d'un repas à prix régulier
 2, rue Collège, Lennoxville
 (819) 565-1015

Restaurant
L'ENTR'AMIS
 FINE CUISINE ÉVOLUTIVE

Table d'hôte **15⁹⁵\$**

à partir de

Apportez votre vin

734, 13e Avenue Nord, Sherbrooke 346-5227

Tonnerre de Brest

Fine cuisine française
 et crêperie bretonne



Menu table d'hôte

à partir de **15^{\$}**

Réservation : 847-1234

2197, chemin du Parc Orford

Sortie 118 de l'Autoroute 10

Ouvrir tous les soirs, sauf lundi et mardi

JACK'O

475, rue Principale O. 5000, Inal, Bourque 1031, route 270
 Magog 843-4448 Rock Forest 821-3139 St-Elie d'Orford 821-0122

Rib steak 14 onces **9⁹⁵\$**

CAMYILLE ROBERT

au piano

du jeudi au samedi

Table d'hôte, à partir de **16^{\$}**

BISTRO DE JACK'O

5000, boul. Bourque, Rock Forest

821-3525

Le Québec et le monde... au 33e Festival d'été

Montréal (PC)

La musique latine, asiatique, gitane, folk, africaine, celtique et classique sera au menu du Festival d'été de

Québec, qui présentera sa 33e édition du 6 au 16 juillet.

Plusieurs grands noms de la musique québécoise seront bien sûr au rendez-vous, dont le duo Laurence Jalbert

et Dan Bigras, Claude Léveillé, Gilles Vigneault, Eric Lapointe, Michel Pagliaro, Kevin Parent, La Chicane, Luck Mervil, Robert Charlebois, Sylvain Lévesque, Plume Latraverse, Luce Dufault et Marc Déry.

Des musiciens et des interprètes des quatre coins du monde viendront soit se faire connaître ici, soit se faire apprécier de nouveau. Parmi eux: le percussionniste Trilok Gurtu de l'Inde, le Français Didier Lockwood qui fait dans la musique manouche, l'Américain Mark O'Connor, violoniste et compositeur ami du violoncelliste Yo Yo Ma, le duo français de soul et hip hop Les Nubiens.

La musique classique y aura aussi sa place, avec La Piéta dirigée par la violoniste Angèle Dubeau, l'ensemble I Musici de Montréal, ainsi que l'Orchestre symphonique de Québec, le Chœur symphonique de l'OSQ et la Maîtrise des petits chanteurs de Québec dans une interprétation de Carmina Burana par 200 musiciens et choristes au Grand Théâtre de Québec.

Déterminée à attirer une clientèle touristique, l'organisation du Festival d'été de Québec a choisi Montréal

pour lancer sa programmation, en conférence de presse hier.

Le festival existe depuis 1968 et, au fil des ans, a diversifié sa programmation pour la rendre de plus en plus internationale, avec toujours un penchant pour la musique francophone.

Son directeur général Jean-Pierre Doucet décrit le Festival d'été de Québec comme un festival «à la fois très québécois dans son esprit et très international dans sa programmation».

Pendant 11 jours, quelque 500 spectacles seront présentés, par 800 artistes, provenant de 20 pays.

Comme les années passées, un «mécron passeport» permettra d'accéder à plusieurs sites, au coût de 8 \$.

La programmation plus précise sera disponible dans les supermarchés Metro à la mi-juin ou sur le site web du festival: www.infofestival.com. Environ 750 000 festivaliers sont attendus.

LES PEINTURES de Armond

« Les spécialistes du Conseil vous offrent leur tout nouveau produit »



HEURES D'OUVERTURE :

Lundi au mercredi : de 7 h 30 à 18 h 00
 Jeudi au vendredi : de 7 h 30 à 21 h 00
 Samedi : de 8 h 00 à 17 h 00
 Dimanche : de 11 h 00 à 16 h 00

800, rue Conseil
 Sherbrooke
 819 569-7095



Les Peintres associés à Magog

Les Artistes Peintres associés de Sherbrooke exposent jusqu'au 31 mai au Centre d'Action culturelle, de Magog. En tout, 24 tableaux sont présentés; des huiles et des aquarelles de huit artistes offrant des œuvres variées. L'exposition est présentée du mardi au vendredi au Centre situé 1975 de la rue Sherbrooke. Le 11 mai dernier, on a tenu un vernissage. Étaient présents (dans l'ordre): Patricia Tremblay, Marcel Hauben, Lucie Roy Alain, Jane Adam Brodeur, Jacqueline Dufresne, Claude Champagne, Michelle Fortin, Jean-Marc Lemay, Suzanne Saint-Pierre et Gisèle Carrier. Les personnes intéressées pour de futures expositions peuvent contacter le Centre d'action culturelle au 868-0222.

BINGO MONSTRE

C'est facile!

Participez au BINGO MONSTRE de La Tribune du 22 avril au 30 juin et qualifiez-vous pour la grande finale au Carrefour de l'Estrie le vendredi 30 juin prochain dans le Mail Central.

5 000 \$
 en argent à gagner
 avec votre quotidien

La Tribune

RÈGLEMENTS

- 1- Le concours « Bingo Monstre » débute le 22 avril et se termine le 30 juin 2000. Le concours consiste en 9 marathons (carte complète) réussis joués sur des cartes de couleurs différentes. Valeur totale et maximum du concours : 5 000 \$
 - 2- Voici les dates de distribution de la carte pour les 9 marathons (carte complète) faisant 10 finalistes par semaine.
- | VOUS TROUVEREZ VOS CARTES DE BINGO DES 9 MARATHONS DANS LE TÉLÉ PLUS. | | |
|---|----------|----------|
| | DATES | COULEUR |
| 1 ^{er} marathon | 22 avril | BLEU |
| 2 ^e marathon | 29 avril | ROUGE |
| 3 ^e marathon | 6 mai | ORANGE |
| 4 ^e marathon | 13 mai | POURPE |
| 5 ^e marathon | 20 mai | CHOCOLAT |
| 6 ^e marathon | 27 mai | JAUNE |
| 7 ^e marathon | 3 juin | MARINE |
| 8 ^e marathon | 10 juin | LIME |
| 9 ^e marathon | 17 juin | VIOLET |
- 3- La publication des numéros de chacun des marathons commencera le samedi de la distribution de la carte.
 - 4- Les finalistes seront avisés par La Tribune, leurs noms seront publiés dans La Tribune.
 - 5- La Tribune ne peut garantir que chaque lecteur recevra une carte. Il est très difficile d'exercer un contrôle parfait dans ce domaine.
 - 6- Lorsque nous publions plus d'un numéro, un même jour, le premier numéro a priorité quand il s'agit de déterminer un finaliste.
 - 7- Quand votre carte est remplie (il s'agit d'un marathon), appelez immédiatement à La Tribune (564-5470) et demandez le responsable du marathon pour la vérification de vos numéros (entre 9h00 et 16h00, du lundi au vendredi inclusivement). Pour vous qualifier, vous devez cependant appeler AVANT MIDI (12h00) le lendemain de la publication du numéro qui vous a permis de compléter votre carte. Pour les numéros publiés les vendredis et samedis, vous avez jusqu'à LUNDI MIDI pour vous qualifier. Il est évident que le participant qui aura complété sa carte avec le ou les numéros du vendredi sera déclaré finaliste avant celui qui aura complété sa carte avec le ou les numéros du samedi ou du lundi.
 - 8- La décision de la direction de La Tribune concernant les finalistes sera finale et ces personnes devront répondre à la question d'habileté mathématique suivante : $6 \times 4 + 3 + 10 - 2 = \dots$
 - 9- Les prix devront être acceptés tels quels, aucune substitution ne sera possible.
 - 10- Les droits exigibles en vertu de ce concours ont été acquittés par La Tribune. Tout litige concernant la conduite de ce concours peut être soumis à la Régie des Alcool, des Courses et des Jeux.
 - 11- Les employés de La Tribune et les personnes avec qui ils sont domiciliés ne peuvent participer à ce concours.