

200\$ de rabais
sur la nourriture pour chien
et chat.
*Premier choix
et Pronature*
tout format pour un temps limité.



LE JOURNAL LE PLUS LU À BAIE-COMEAU, PELH 1994

Le PLEIN-JOUR

50¢ en kiosque

sur la Manicouagan

ÉDITION DU MERCREDI — 31^e année N° 32

8 novembre 1995

28 pages

CIRCULAIRES

- Sobey's
- Ameublement Raymond
- Santerre Électrique

L'action ne manque pas au volley-ball

Pages 26 - 27

Claude Martel

"Globalement, on a livré la marchandise!"

Page 5



LE CAFÉ ITINÉRANT Un mini-bus qui va à la rencontre des adolescents

Pages 11 - 17



Jouez à Muppet[™] Mania NHL[™] de McDonald's!

C'est facile! C'est amusant! Il y a plus de 1,8 million de prix "instantanés" à gagner, dont des prix en argent de 100 000 \$ et des tablettes Nestlé Crunch. Collectionnez les écussons en couleurs des équipes des Muppets[™] de la LNH[™] et vous pourriez gagner l'une des 50 voitures Mercury Sable ou Ford Taurus 1996, l'une des 1 000 paires de patins à roues alignées Bauer ou l'une des 1 000 vestes en melton et suède des Muppets[™] de la LNH[™]. N'attendez pas! Venez jouer dès aujourd'hui à Muppet[™] Mania NHL[™]... seulement chez McDonald's!



EN MATINÉE SAMEDI ET DIMANCHE SEULEMENT
3,50 \$ 0 À 12 ANS - 4,50 \$ 13 ANS ET PLUS

EN PREMIÈRE SEMAINE
"COMMENÇANT VENDREDI"

"SIMPLEMENT SENSATIONNEL!"
- Garrett Glass, KINU

"UNE DES MEILLEURES COMÉDIES DE L'ANNÉE."
- Jim Ferguson, PREVUE CHANNELE

"HILARANT!"
- Susan Saban, DÉTAILS

"HYSTÉRIQUE!"
- Dana Hervey, AMC



WONG FOO, MERCI POUR TOUT!
Julie Newmar

WONG FOO, MERCI POUR TOUT!
Wesley Snipes, Patrick Swayze, John Leguizamo

CINE 1 CENTRE
En soirée : 19 h et 21 h 15

EN 2^e SEMAINE



PETIT PANDA

EN PLUS! BUGS BUNNY dans CARROT BLANCA

CINE 1 CENTRE
En matinée : 13 h samedi et dimanche

EN 3^e SEMAINE

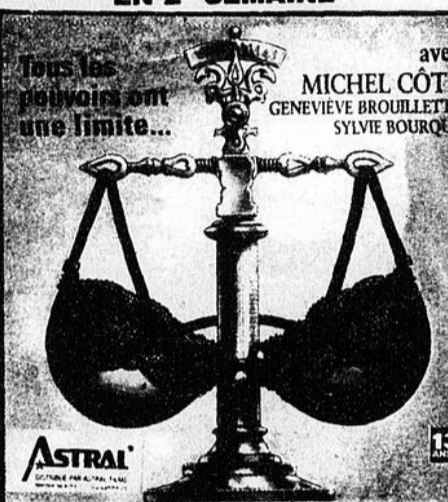
MICHELLE PFEIFFER



MENTALITÉ DANGEREUSE

CINE 2 CENTRE
En soirée : 19 h
En matinée : 13 h sam. dim.

EN 2^e SEMAINE



LISTE NOIRE

CINE 2 CENTRE
En soirée : 21 h 15

INFO CINÉMA 589-CINÉ

En bref

Au profit des Cadets de l'armée

(C.P.) - Les Chevaliers de Colomb du conseil 3094 invitent la population à un déjeuner-bénéfice au profit du nouveau corps de Cadets de l'armée qui aura lieu le dimanche 12 novembre, de 9 h à 12 h 30, au local du 10 rue Vézina. C'est une invitation à encourager les jeunes.

Souper spaghetti de l'Ambulance St-Jean

(S.P.) - La division 549 de l'Ambulance St-Jean de Baie-Comeau tiendra le samedi 18 novembre son souper spaghetti. L'événement se déroulera à la salle des Chevaliers de Colomb du 10 Roméo-Vézina, de 17 h à 19 h. De nombreux prix de présence seront attribués pendant la soirée. Les billets seront en vente à l'entrée ou auprès des membres de l'Ambulance St-Jean.

Un souper spaghetti pour La Cantilène

(S.P.) - Le groupe vocal La Cantilène annonce la tenue de son souper spaghetti, qui aura lieu le samedi 18 novembre à compter de 18 h à la polyvalente des Rives. Encore une fois, le groupe promet une soirée animée. Les billets sont en vente auprès des choristes. Pour plus de renseignements, on communique avec Claire Lauzier au 296-3754 ou Sylvia Corbin au 296-5859.

Filles d'Isabelle de Ragueneau

(C.P.) - Les Filles d'Isabelle de Ragueneau organisent un déjeuner-bénéfice à la salle des loisirs de Ragueneau, le dimanche 12 novembre. Toute la population y est invitée. Par ailleurs, l'assemblée mensuelle pour les membres se tiendra le 21 novembre, à 20 h, au local habituel. La soirée de Noël, qui aura lieu le 2 décembre, est présentement en préparation. Des informations seront bientôt transmises aux membres.

Chevaliers de Colomb

(C.P.) - Les Chevaliers de Colomb du conseil 3094 du 4e degré N.A. Labrie tiendront leur prochaine assemblée générale annuelle mixte le lundi 13 novembre, à compter de 19 h 30, à leur local de la rue Vézina. Les membres et leurs conjointes doivent se faire un devoir d'y assister.

Nouveau Regard

(C.P.) - Nouveau Regard, un groupe d'entraide pour personnes séparées ou divorcées, invite ses membres à la prochaine rencontre qui aura lieu vendredi (10 novembre), à compter de 20 h, à la salle 4 de l'Edifice Aubert. On abordera alors le thème de la relaxation par e yoga. Il faut également rappeler les cafés-rencontre des mercredis et jeudis, de 13 h 30 à 15 h 30, qui se déroulent au 1024 rue Pentecôte. Un psychologue sera sur place le 15 novembre.

NOUVELLES SUR LE CINÉMA ET LA VIDÉO
VENDREDI 10 NOVEMBRE AU JEUDI 16 NOVEMBRE 1995

SALLE 1 : EN PREMIÈRE SEMAINE
EN SOIRÉE À 19 H ET À 21 H 15

À WONG FOO, MERCI POUR TOUT

Comédie réalisée par Beeban Kidron. Int. : Wesley Snipes, Patrick Swayze, John Leguizamo. Catégorie d'âge : pour tous.

Chi Chi, Vida et Noxeema sont trois travestis hauts en couleurs qui fréquentent les cabarets à New York. Suite à un concours, ils décident d'aller tenter leur chance à Hollywood. Les trois travelos prennent la route à bord d'une flamboyante Cadillac décapotable qui tombe en panne dans une petite ville du Nebraska. Dans ce bled perdu où ils restent coincés pendant 48 heures, Chi Chi, Vida et Noxeema font figure d'extraterrestres. Pourtant, les

habitants de la ville finissent par s'habituer à eux et en viennent même à apprécier leur présence.

SALLE 1 : EN DEUXIÈME SEMAINE EN MATINÉE
À 13 H LE SAMEDI ET DIMANCHE SEULEMENT

AU SECOURS DU PETIT PANDA

Film d'aventures réalisé par Christopher Cain. Int. : Stephen Lang, Yi Ding, Ryan Slater, Wang Fei. Catégorie d'âge : pour tous.

Durant une visite en Chine, le jeune Ryan Tyler est séparé de son père zoologiste, lorsque ce dernier se blesse en tentant de sauver un panda des mains des braconniers. Les circonstances forcent alors le gamin à protéger lui-même la petite bête dont il ne sait d'abord trop que faire. Mais Ling est là pour l'aider. L'adolescente, qui travaille à la réserve faunique du professeur Tyler, accompagne Ryan dans son aventure et lui insuffle le courage de mener à bien

sa mission.

SALLE 2 : EN TROISIÈME SEMAINE
EN SOIRÉE À 19 H ET EN MATINÉE À 13 H
LE SAMEDI ET DIMANCHE SEULEMENT

MENTALITÉ DANGEREUSE

Drame social réalisé par John N. Smith. Int. : Michelle Pfeiffer, George Dzundza, Wade Dominguez. Catégorie d'âge : pour tous.

LouAnne vient de quitter les Marines et se trouve un emploi comme professeure d'anglais dans un high school. Ses étudiants proviennent tous de milieux défavorisés et ils affichent un désintérêt total face à l'éducation. Désillusionnés et cyniques, ils se croient sans avenir et ne vivent que pour le moment présent. LouAnne a cependant l'intention de changer tout cela. Au moyen de techniques d'enseignement peu orthodoxes mais bien adaptées à la situation, elle parvient à susciter l'intérêt et la curiosité de

ses étudiants et à vaincre leur torpeur.

SALLE 2 : EN DEUXIÈME SEMAINE
EN SOIRÉE À 21 H 15

LISTE NOIRE

Drame policier réalisé par Jean-Marc Vallée. Int. : Michel Côté, Geneviève Brouillette, Sylvie Bourque, Raymond Cloutier. Catégorie d'âge : 13 ans et plus.

Lors d'un comparution en cour, la prostituée Gabrielle Angers remet à un juge la liste de ses clients où figurent des noms illustres. Le scandale que pourrait déclencher la publication d'un tel document plonge le magistrat dans l'eau bouillante. Les médias et les milieux politiques sont sur le qui-vive. Un meurtre et un suicide mystérieux, apparemment liés à cette affaire, ajoutent de l'huile sur le feu. Chargé de l'enquête, le détective Gauthier devra gagner la confiance de Gabrielle s'il veut parvenir à élucider le mystère. Mais en haut lieu, on désire surtout étouffer à tout prix le scandale...

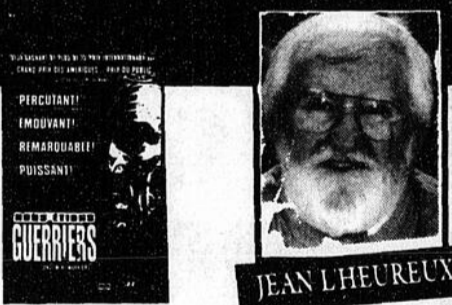
VIDÉO

NOUS ÉTIONS GUERRIERS

Quel film remarquable! À la fois prix du public et grand prix des Amériques au festival des films du monde de Montréal en 1994 et d'une quinzaine d'autres prix, dont celui d'interprétation féminine pour l'héroïne de ce drame social de 100 minutes, une première œuvre du réalisateur néo-zélandais Lee Tamahori. NOUS ÉTIONS GUERRIERS demeure l'un des films événements les plus troublants de ces dernières années. Il illustre le combat beau et bouleversant d'une femme pour sa famille.

Beth a toujours été attirée par le côté macho de son mari Jake, mais depuis quelque temps il boit plus que de raison avec ses copains et devient de plus en plus violent. L'amour de Beth ne suffit plus à maintenir la cohésion familiale : un des fils s'est intégré à un gang, l'autre est placé dans une maison de redressement. Seule, sa fille Grace semble épargnée car ce climat de violence. Son suicide après que son oncle l'ait violée donnera la force à sa mère de changer de vie.

Le Maori Lee Tamahori signe une première œuvre magistrale qui confirme l'extraordinaire vivacité actuelle du cinéma océanien. Véritable coup de poing, au propre comme au figuré, cette descente aux enfers d'une famille aborigène se démarque par la surprenante justesse et intelligence du trait. Justifiés par le scénario, les excès de violence aboutissent à une réflexion sur les conditions de vie de trop nombreuses minorités déracinées en milieu urbain. Une mise en scène d'une



efficacité et d'un rythme à couper le souffle bénéficie de plus en plus de l'expertise du réputé directeur photo, Stuart Dryburgh. Il était responsable de la photographie dans La leçon de piano. Dans NOUS ÉTIONS GUERRIERS, il évoque brillamment une atmosphère glauque et quasi surréaliste à l'aide d'images fortement teintées d'ocre qui reflètent un sentiment d'urgence pratiquement palpable.

Cependant, ce drame urbain dur et rude est également porteur d'espoir. Il faut voir à quel point Lee Tamahori, dont la réalisation fait parfois penser à celle de Percy Adlon dans Bagdad Café, s'est servi de l'énergie et du courage de son peuple pour justement faire un film énergique et courageux. Grâce à son talent, toutes les coutumes maories et toutes les traditions ancestrales nous deviennent presque familières.

Ce film est donc un témoignage, sans complaisance, aussi poignant qu'authentique; c'est également un plaidoyer en faveur de l'affranchissement physique, émotif, social, économique et spirituel des femmes battues. NOUS ÉTIONS GUERRIERS trace finalement un constat d'échec accablant, celui de la situation autochtone en Nouvelle-Zélande, une problématique qui ressemble à s'y méprendre à celle que confrontent les Indiens d'Amérique. Faut-il s'en surprendre?

NOUVEAUTÉ
MAINTENANT DISPONIBLE

MARTIN LAWRENCE WILL SMITH
MAUVAIS GARÇONS

VERSION FRANÇAISE DE BAD BOYS



ILS NE SONT PAS MÉCHANTS MAIS
IL NE FAUT PAS LES ÉNERVER.

CINE VIDEO CENTRE
CENTRE RÉGIONAL
MANICOUAGAN
589-7703

PALMARES

| Titre | Position |
|-------------------------|----------|
| Batman à jamais | 1 |
| Casper | 2 |
| Fiction pulpeuse | 3 |
| Rob Roy | 4 |
| Un indien dans la ville | 5 |
| Le professionnel | 6 |
| Chute libre | 7 |
| Courage d'un con | 8 |
| Bons baisers de France | 9 |
| Frontières de l'au-delà | 10 |

COMPTOIRS
AFFILIÉS

-CINÉ-CENTRE
-DÉPANNÉUR DAKA
-TABAGIE OUTARDES
-CARTES DE MEMBRE COMMUNES

TEL: 589-7703

«Mon médecin m'a sauvé la vie»

Julie Bérubé ne peut que remercier celui qui lui a permis de vivre

Baie-Comeau - A notre naissance, le premier contact que nous avons avec le monde extérieur est avec le médecin, qui tente de rendre l'accouchement facile et de permettre à l'enfant de vivre en bonne santé. Mais celui qui a mis au monde Julie Bérubé, une jeune femme de 20 ans de Baie-Comeau, lui a donné le plus beau cadeau qui soit: il lui a permis tout simplement de vivre, elle qui semblait condamnée à sa naissance. Julie rencontrera d'ailleurs pour la première fois son sauveur la semaine prochaine à l'émission de Claire Lamarche vendredi le 10 novembre, émission qui se déroulera sous le thème "Mon médecin m'a sauvé la vie".



STEEVE PARADIS

LES ÉDITIONS NORDIQUES



Julie Bérubé apprécie chaque jour depuis qu'elle sait que son médecin lui a pratiquement sauvé la vie à sa naissance. "Chaque matin quand je me lève, c'est un peu à lui que je le dois", lance-t-elle.

Rappelons l'histoire. Le 30 novembre 1974, la petite Julie vient au monde à l'Hôtel-Dieu de Hauterive après seulement 26 semaines de gestation et ne pèse qu'une livre et 15 onces. On ne prend même pas la peine de la transférer à Québec ou à Montréal, mieux équipés pour répondre à cette situation, et on déclare Julie "non viable".

On branche la petite sur les appareils et on attend. Celui qui a mis au monde Julie, le docteur Gilles Blackburn, fait tout en son possible pour sauver la vie de l'enfant et inexplicablement, réussit. Plusieurs personnes se rappelleront du docteur Blackburn, qui a quitté la région il y a une vingtaine d'années, car il a procédé à environ 2000 accouchements ici.

Julie Bérubé ne sait pas du tout ce qu'a pu faire le docteur Blackburn pour lui permettre de vivre, mais elle croit que ses efforts et ses attentions ont fait une bonne part du travail. "Je n'ai évidemment aucune idée de ce qui s'est pas-

sé, mais je sais qu'il a eu énormément soin de moi", lance la jeune femme, étudiante au cégep de Baie-Comeau en sciences humaines et sociales.

Histoire

Julie affirme qu'aussi loin qu'elle puisse se souvenir, elle a toujours connu l'histoire de sa naissance, que ses parents lui ont racontée. Elle soutient que plus elle avance en âge, plus elle se rend compte de l'importance de ce qui s'est passé il y a maintenant près de 21 ans.

Lorsqu'elle a su que Claire Lamarche faisait

une émission sur le thème "Mon médecin m'a sauvé la vie", Julie Bérubé a trouvé l'occasion excellente de rencontrer celui qui lui a permis de vivre et d'exprimer sa gratitude. "Quand j'ai su qu'il y aurait une émission là-dessus, j'ai tout de suite contacté la recherchiste", affirme l'étudiante. La famille avait plusieurs indices permettant de croire que le docteur Blackburn est maintenant établi à Montréal.

Munie de ses informations, la recherchiste signale à Julie qu'elle la rappellera dès qu'elle aura retracé Gilles Blackburn. Surprise, c'est ce dernier qui contacte lui-même la famille Bérubé. "Lui aussi se rappelait de l'histoire, confie

Julie. Il avait l'air content que je me porte bien et que je sois en forme". Julie, ses parents et le docteur Blackburn feront donc leurs retrouvailles sur les ondes.

Remercier

Evidemment, Julie n'a que des sentiments de remerciements envers le docteur Blackburn. Elle est bien consciente que sans lui, elle ne serait peut-être pas de ce monde. "La première affaire que je vais lui dire, c'est merci. C'est le moins que je puisse faire. Chaque matin quand je me lève, c'est un peu à lui que je le dois", indique-t-elle.

Malgré sa naissance prématurée, Julie a pu vivre jusqu'à présent une vie tout à fait normale, ce qui n'est pas toujours le cas dans de telles situations. "Je n'ai jamais eu de problèmes. À survivre, je sais que j'aurais pu être paralysée ou handicapée, mais il n'est absolument rien arrivé de ça", lance Julie.

La jeune femme confie au passage que ce résultat est doublement impressionnant puisqu'en 1974 à Baie-Comeau, il n'y avait pas vraiment d'appareils et de techniques permettant de sauver la vie à un bébé très prématuré.

Les yeux de Julie brillent lorsqu'elle parle du docteur Blackburn. Elle a terriblement hâte de le rencontrer ("Tout ce que je souhaite, c'est le voir") et pour elle, cette occasion sera inoubliable. "Ce sera probablement le plus beau moment de ma vie qui va m'arriver", confie Julie, pleine de...vie!

Pour tout l'Est du Canada

Betsiamites a eu l'honneur de lancer la Campagne de mieux-être autochtone

Betsiamites - La Campagne de mieux-être autochtone vient d'être lancée à travers le Canada. Destinée à sensibiliser les autochtones à l'importance de prendre en main leur santé, cette campagne a fait l'objet de deux lancements simultanés, le week-end dernier, à travers le Canada. Et, Betsiamites a eu l'honneur de procéder à cet événement pour les provinces de l'Est du pays, l'autre étant tenu à Vancouver.

Charlotte Paquet

Les Éditions Nordiques

Pourquoi avoir choisi Betsiamites? À cela, la

directrice des services de santé de l'endroit, Anne St-Onge, cite les nombreux gestes déjà posés dans la réserve pour sensibiliser les citoyens à la prévention et la promotion de la santé. Elle parle de l'organisation communautaire de façon plus générale, des journées thématiques traitant notamment de nutrition et de toxicomanie et du tout nouveau salon annuel de la santé, dont la première édition a eu lieu en mai dernier.

Les premiers contacts entre Mme St-Onge et les responsables de la campagne ont eu lieu au printemps, à Betsiamites. Le territoire de l'Est du Canada englobe les provinces de l'Ontario, du Québec, les provinces Maritimes et le Labrador.

La campagne nationale de mieux-être a été officiellement lancée par le biais du Carrefour Santé, une exposition itinérante tenue sous une tente de trappeur typique. L'exposition comprend de la documentation produite par Santé Canada et par les organismes locaux, un jeu de société dont le but est de cheminer vers la santé et la participation d'aînés de chaque collectivité visitée qui témoignent de la médecine traditionnelle telle qu'ils l'ont connue avec les plantes médicinales. À Betsiamites, deux femmes âgées ont accepté de s'impliquer ainsi dans l'événement.

-- Suite à la page 10 --

Porte ouverte sur Noël

le dimanche 13 novembre

Journée sans taxes sur vente du jour payée au comptoir de 13 h à 17 h

Décorations de Noël
Cadeaux
Plantes - Fleurs

296-9111

Fleuriste

Au Tournesol

DOMCO

CENTRE DE RECOUVREMENT DE PLANCHERS

Lot de balance de tapis - prélatrs

EN LIQUIDATION

LIVRAISON GRATUITE

AVANT D'ACHETER, FAUT VOIR NOS PRIX!

DOMCO



Nombreux spéciaux en magasin



2, route 138 est, Forestville
(418) 587-2221

Réunion de la dernière chance le 15 novembre L'avenir de Coli-Cono est remis sérieusement en question

Baie-Comeau - Pour l'avenir de Coli-Cono, c'est maintenant ou jamais. Après la baisse marquée des inscriptions des jeunes au cours de l'été et la difficulté d'obtenir du sang neuf au sein du conseil d'administration, les quelques administrateurs qui tiennent à bout de bras les destinées de la colonie de vacances se demandent au-

jourd'hui si ça vaut vraiment la peine de continuer. Ils lancent un appel au public pour éclairer leur lanterne.

Charlotte Paquet
Les Éditions Nordiques

Une rencontre de la dernière chance se tiendra le mercredi 15 novembre, à compter de 19 h 30, au Cégep de Baie-Comeau. Toute la population est invitée à venir participer à la réflexion sur l'avenir du camp après deux décennies d'opération. Il faut trouver des moyens pour relancer les activités de l'organisme afin de les rendre attractives pour la clientèle, qui est passée de près de 350 à 210 en l'espace d'un an. Sinon, on en cessera tout simplement les opérations.

Ginette Drouin, présidente du conseil d'administration, et Daniel Jean, secrétaire, le savent bien. Dans l'état actuel des choses, Coli-Cono vivote. Et, des réductions de clientèle comme celle de 1995, la colonie de vacances ne pourra pas en as-

sumer indéfiniment. Heureusement, cette année, l'obtention de subventions additionnelles lui a permis de boucler son budget, qui s'élève à environ 56 000 \$ annuellement. Rappelons que le club Rotary est son principal bailleur de fonds.

Les cinq personnes qui font partie du c.a., dont la moitié ne sont même plus en lien direct avec Coli-Cono puisque leurs enfants ne fréquentent plus le camp, ont des idées (comme différents camps thématiques d'immersion anglaise, de sciences, de cyclo-tourisme ou autres) pour revampier l'organisme au goût des jeunes de sept à 13 ans mais ils désirent connaître l'opinion du public. Avant de se lancer dans pareille réorganisation, ils veulent assurer leurs arrières. "S'il n'y a pas de sens à nos actions, ça sert à quoi ce continuer", se questionne M. Jean.

De toute façon, pour aller de l'avant avec un réaménagement de cette importance, il faut que des gens lèvent leurs manches et se mettent au travail. D'autres bénévoles doivent s'impliquer dans le projet pour appuyer ceux en place qui commencent à être épuisés.

C'est la deuxième crise majeure vécue par Coli-Cono en l'espace de sept ans. Certains se souviendront peut-être de l'appel à tous lancé, en 1988. À ce moment, le public avait été convoqué à une réunion spéciale.

Mme Drouin et M. Jean reconnaissent que sur le plan de l'infrastructure physique, le Camp Saint-Paul de Pointe-aux-Outardes, où Coli-Cono tient ses activités, présente sa part de lacunes. Quelques améliorations ont été effectuées au cours des dernières années, mais il reste encore beaucoup à faire. Une rencontre à cet effet a eu lieu, récemment, avec la corporation qui gère les activités du Camp



Ginette Drouin et Daniel Jean invitent les gens à participer à la réflexion sur l'avenir de Coli-Cono.

Saint-Paul.

Du côté des équipements, il y a là encore des choses à faire, notamment aux chapitres de la piste d'hébertisme et des matelas neufs à acheter pour les couchettes.

Pourtant, si on se fie aux commentaires élogieux émis par les parents dont les enfants ont participé à l'un ou l'autre des camps de la dernière saison, la formule de base répond à leurs attentes et le travail des moniteurs de camp est

qualifié d'excellent.

Pendant, pour répondre aux goûts d'un plus grand nombre de jeunes, il faut diversifier les activités de Coli-Cono. Est-ce que la nouvelle orientation passera par des camps thématiques, tel que pensé par les

Femmes de carrière

(C.P.) - L'association des femmes de carrière de Baie-Comeau organise un souper-conférence, le 14 novembre, à 18 h 15, à l'Hôtel Le Manoir. Micheline Simard, directrice générale du Centre Emersion depuis 10 ans, sera la conférencière invitée. Son propos portera sur le thème suivant : "Qu'aura donné le grand rendez-vous de Beijing pour les femmes de la Côte-Nord".

administrateurs? Est-ce que ça vaut vraiment la peine de poursuivre l'opération de la colonie de vacances? Ce sera le public qui aura le dernier mot. Et, c'est pourquoi on espère que plusieurs personnes assisteront à la réunion du mercredi 15 novembre.

Le PLEIN-JOUR
sur la Manicouagan

ÉDITION DU MARDI

Directeur général régional: Paul Brisson
Directeur général: Claire Brisson
Contrôleur: Rémi Hovington
Directeur de l'information: Raphaël Hovington
Directeur de la production: Thérèse M. Hickey
Conseillers en publicité: Yves Proulx, Myriam Dufour, Étienne Gagné.

PLEIN-JOUR SUR LA MANICOUAGAN
896, rue de Puyjalon
Baie-Comeau, G5C 1N1
589-5900 - Fax: 589-8216

Tirage: 13 700 copies, imprimé par Les Éditions Nordiques, Sept-Îles
Le courrier de deuxième classe enregistrement no 2298. Dépôt légal: Bibliothèque nationale du Québec. Le contenu de ce journal ne peut être reproduit sans l'autorisation expresse et écrite de ce journal.

QUEBECOR VENTES MEDIA / CROP / ODC

Le Plein Jour sur la Manicouagan (édition du mardi) est publié par Les Éditions Nordiques, une division de Groupe Quebecor inc. (siège social au 612, rue Saint-Jacques, Montréal, Québec, H3C 4M8). Monsieur Jacques Girard, Président de Groupe Quebecor inc. et Monsieur Denis Cliche, Vice-Président des Hebdomadaires Régionaux. Les bureaux de Les Éditions Nordiques sont situés au 896, rue de Puyjalon, à Baie-Comeau, Québec, G5C 1N1. Le Plein Jour sur la Manicouagan est imprimé au 365, boulevard Laure, à Sept-Îles, Québec, G4R 1X2, par Imprimerie Nordique, une division de Groupe Quebecor inc. (siège social au 612, rue Saint-Jacques, Montréal, Québec, H3C 4M8).

Nos concurrents sont DÉPRIMÉS.



Ça se comprend.
La Lumina Van
est la moins chère
de sa catégorie.

Lumina Van

16 995\$*

Votre famille ne peut que succomber à tout ce qu'elle offre.

- 7 sièges indépendants
- Panneaux de polymère

- Freins ABS aux 4 roues
- Moteur V6
- Boîte automatique
- Sac gonflable



L'Association marketing des concessionnaires Chevrolet Geo Oldsmobile du Québec

*Offre d'une durée limitée, réservée aux particuliers, s'appliquant aux véhicules neufs 1995 en stock. Photo à titre indicatif seulement. Roues illustrées en option. Préparation incluse. Transport (745\$) et taxes en sus. L'Assistance Routière et la Garantie GM TOTAL sont offertes sur tous les véhicules neufs GM 1995 et 1996 pour une durée de 3 ans ou 60 000 km selon la première éventualité. Voyez votre concessionnaire participant pour tous les détails.

LES CONCESSIONNAIRES



CHEVROLET
Geo • Oldsmobile

Le bilan de Claude Martel

"Globalement, on a livré la marchandise"

Baie-Comeau - Comme le veut la tradition, le maire Claude Martel présentait lundi le bilan de sa première année à la tête de la Ville de Baie-Comeau. Pour M. Martel, les réalisations de ces premiers douze mois reprennent en grande partie ses engagements électoraux et laissent présager du bon pour l'avenir.

Steve Paradis
Les Editions Nordiques

"Globalement, le conseil a livré la marchandise", a affirmé le maire lors de sa rencontre avec la presse pour résumer cette année. "C'est un excellent début de mandat et si le conseil maintient le cap, les résultats concrets vont arriver bientôt", a-t-il lancé.

On se rappellera qu'un des objectifs de M. Martel était de rapprocher la population des deux secteurs. Sur ce point, il croit que c'est pratiquement mission accomplie, mais il ne s'en accorde pas nécessairement le mérite. "J'ai l'impression qu'avant même l'élection, les gens avaient le goût d'arrêter de se chicaner, de ne faire qu'une ville. Je ne peux pas dire que j'ai du mérite là-dedans", soutient l'édile.

Selon le maire, le simple fait de tenir compte des besoins de chaque quartier de la municipi-

La rationalisation pas toujours facile à faire accepter

(S.P.) Baie-Comeau - Pas toujours facile, la rationalisation. Selon Claude Martel, une des situations les plus difficiles qu'il a eu à vivre depuis qu'il est maire de Baie-Comeau est de faire accepter à l'appareil municipal l'importance de se serrer la ceinture pour diminuer à la fois la dette municipale et les dépenses.

"Il est parfois difficile de faire comprendre aux fonctionnaires que le conseil n'a pas le choix de redresser la situation financière de Baie-Comeau", affirme M. Martel. Il prend toutefois la peine de souligner que le climat n'est pas à l'affrontement entre le conseil et les fonctionnaires, loin de là.

Le maire enchaîne en signalant que malgré la rationalisation, aucun employé permanent n'a perdu son emploi. On a plutôt décidé de ne pas renouveler certains postes lors d'une retraite et on a réaffecté des employés à d'autres tâches en éliminant leurs anciennes fonctions.

Claude Martel soutient également que depuis son arrivée à la mairie de Baie-Comeau, la municipalité a mis fin à "un tas de subventions versées ici et là" à différents organismes. L'édile croit que cette plus grande rigueur dans ce domaine contribue aussi à assainir les finances publiques.

-- Suite page 6 --

Place PLEIN-JOUR
Pour un service professionnel
contactez Sabin Bouffard
589-9923



Le maire Claude Martel a profité de son bilan pour rappeler que malgré les compressions de postes à la Ville de Baie-Comeau, aucun permanent n'a perdu son emploi.

palité et d'y répondre le mieux possible fait en sorte de réduire considérablement le clivage. "On voulait répartir équitablement les investissements et je crois que c'est ce qu'on fait", a-t-il soutenu.

L'harmonie est également revenue à la table du conseil. Les clans sont beaucoup moins tranchés qu'auparavant, ce qui aide grandement aux délibérations, estime le maire, qui affirme au passage qu'il n'a eu à utiliser son droit de vote que deux fois en 26 séances du conseil.

Rationalisation

La rationalisation des dépenses municipales, un autre des objectifs du maire "rassembleur", est le volet le plus difficile à réaliser selon M. Martel. Selon lui, il n'est pas évident de compresser les dépenses tout en maintenant les services, mais c'est réalisable. "On a toujours comme objectif de baisser la dette d'un million par année jusqu'en 1998", lance-t-il.

Pour 1996, Claude Martel a l'intention de proposer au conseil de dépenser un million de dol-

lars de moins, en offrant une ristourne du même montant aux commerçants, ristourne puisé à même la taxe d'affaires.

Le maire signale de plus que la réduction des dépenses de trois millions de dollars de l'appareil municipal est accomplie à 95%. Ce dernier confie que l'ensemble des services municipaux répondent bien à la commande et que les objectifs seront atteints.

La rationalisation Martel visait également, rappelons-le, le cabinet et le salaire du maire. L'avocat confie honnêtement qu'il y a peut-être place à un maire à temps plein à Baie-Comeau. "J'ai un salaire à temps partiel, mais je suis maire à temps plein", souligne-t-il. Pour ce qui est du cabinet, M. Martel soutient que sa disparition a assaini l'air. "Il y avait un pouvoir parallèle avec le cabinet", a-t-il enchaîné.

Développement

Claude Martel ne veut tout de même pas que la rationalisation et les compressions freinent ou nuisent au développement de la ville. C'est pourquoi le maire assure que les sommes économisées en réduisant les dépenses seront majoritairement réinvesties dans des projets de développement.

Un des développements visés par le maire est celui du parc industriel. M. Martel affirme que la Ville est prête à mettre entre deux et quatre millions de dollars dans ce projet si la compagnie Kruger installe son usine de sciage à cet endroit. On songe également greffer au projet le développement domiciliaire entre les deux secteurs et le dossier du Parc Parent pourrait "peut-être" connaître son dénouement à cet endroit.

Le maire souligne toutefois qu'on attend la décision de Kruger avant de tout mettre en branle. "Le projet va débloquer quand Kruger se décidera. Il n'y aura pas de développement rapide du dossier sans ça. On n'est pas pour mettre des bornes-fontaines dans le champ s'il n'y a personne", lance-t-il.

Comme il l'a déjà mentionné, Claude Martel croit que Baie-Comeau a tous les éléments en mains pour accueillir la nouvelle scierie. Il signale notamment que la Société ferroviaire du port de Baie-Comeau (SOPOR) est prête à amener le rail dans le futur parc industriel. On sait que le chemin de fer est, pour Kruger, un élément vital pour déterminer le lieu d'implantation de son usine de sciage.

DÉMÉNAGÉ
Pour avoir plus à vous offrir...

- Un plus grand local
- Des meilleurs prix
- plus de marchandise

*Toujours avec le même service...
...passez nous voir!*

GB les galeries baie comeau

Galerias Baie-Comeau 300, boul. LaSalle **296-2044**

Projets d'investissement et équilibre budgétaire

La commission scolaire grugera 1 461 424 \$ dans son surplus accumulé

Baie-Comeau - La Commission scolaire de Manicouagan a décidé de puiser une somme de 1 461 424 \$ à même son surplus accumulé de 2 006 316 \$ pour défrayer la

participation qui lui incombe dans trois projets d'investissement tout en prélevant une autre somme afin d'équilibrer son budget 1995-1996.

Charlotte Paquet
Les Editions Nordiques

L'organisme injectera un montant de 437 349

\$ pour le projet de rénovation de l'école Sainte-Marie de Ragueneau, un autre de 300 896 \$ dans le projet d'économie d'énergie à la polyvalente des Rives et finalement une somme de 186 819 \$ dans le projet d'éclairage efficace dans les deux polyvalentes de Baie-Comeau.

Fait à noter, la commission scolaire récupérera son investissement en l'espace de quelques années dans les projets à être réalisés dans les polyvalentes puisqu'ils permettront des économies d'énergie appréciables.

Par ailleurs, la commission scolaire a également prélevé dans son surplus libre une somme de 536 360 \$ afin de présenter un budget équilibré pour l'année en cours.

Même si depuis quelques années déjà l'organisme accumule les déficits, il a connu sa part de bonnes années sur le plan budgétaire par le passé, en raison notamment de projets d'investissement prévus au budget qui ne se sont finalement pas réalisés.

Avec l'injection d'une bonne partie du surplus accumulé pour la réalisation des trois projets et pour équilibrer le budget 1995-1996, le coussin financier de la commission scolaire chutera à 544 892 \$.

Rappelons que le budget d'opération de l'organisme s'élève à 41 555 071 \$ pour le présent exercice. L'an dernier, il a dû assumer un déficit de 332 991 \$. Son ampleur a été cependant moins grande que les 551 000 \$ prévus en début au départ et ce, grâce à la mise en place de mesures de rationalisation.

Léopold Mansour réélu au poste de conseiller à Franquelin

Franquelin - Léopold Mansour a été réélu au poste de conseiller à l'issue de l'élection partielle de dimanche, à Franquelin. M. Mansour l'a emporté par 99 voix contre 48 pour son adversaire, Nathalie Gagné.

Charlotte Paquet
Les Editions Nordiques

Les gens habilités à voter à l'élection ne se sont pas rués aux portes du bureau de votation pour exercer leur devoir de citoyen. Le taux de participation s'est élevé à peine à 35%.

On se rappellera qu'à la fermeture des mises en candidature, en octobre, Steven Harrisson et Robert Durocher, deux conseillers sortants avaient été reportés dans leurs fonctions au sein du conseil municipal de Franquelin.

Les prochaines élections partielles dans la petite municipalité auront lieu dans deux ans. À ce moment, le poste de maire, occupé par Estelle Gendron, et trois postes de conseillers seront à l'enjeu.

Claude Martel...

-- Suite de la page 5 --

Transparence

Le maire Martel rappelle également un autre de ses engagements, la transparence des décisions du conseil municipal, un élément qu'il reprochait à son prédécesseur. M. Martel signale notamment, dans le domaine de la transparence, la venue de la télé communautaire à la salle du conseil. M. Martel confie même qu'il serait prêt à admettre les journalistes lors des réunions en comité général. Ce n'est toutefois pas du goût des conseillers, lance-t-il.

Pour Claude Martel, la transparence se vit aussi en étant attentif aux demandes des citoyens. Le maire affirme qu'il n'hésite pas à tâter plus ou moins formellement le pouls de la population sur certains dossiers, ce qui permet au conseil de ne pas naviguer à contre-courant des besoins des gens. "Ca améliore le climat de confiance au sein de la population", estime-t-il.

UNE OFFRE DIFFICILE À BATTRE

L'OPTION PRÊT/RACHAT HYUNDAI

TROUVEZ-VOUS UNE VOITURE NEUVE POUR AUSSI PEU QUE...



ACCENT L
5 VITESSES
199⁹⁹
PAR MOIS

TRANSPORT ET PRÉPARATION
INCLUS



ELANTRA GL
5 VITESSES
234⁹⁹
PAR MOIS

TRANSPORT ET PRÉPARATION
INCLUS



SONATA GL
5 VITESSES
284⁹⁹
PAR MOIS

TRANSPORT ET PRÉPARATION
INCLUS

OU..

PREMIER PAIEMENT AU PRINTEMPS 1996 SANS AUCUN FRAIS

SURVEILLEZ L'ARRIVÉE DES MODÈLES 1996

Un service difficile à battre!

Boulevard Hyundai

40, boulevard Comeau, Baie-Comeau 294-2886

VOUS OBTIENDEZ ÉGALEMENT DE L'ÉQUIPEMENT D'ÉCARTIERS ET UN SERVICE PERSONNEL D'ASSURANCE INCENDIE DE VOITURE.

Hyundai est une marque de Hyundai Motor Company.

Ouvert tous les samedis de 10 h à 16 h



HYUNDAI
On évolue à votre avantage

* Prêt rachat d'une durée de 60 mois * Dépôt de 1000 \$ ou échange équivalent * Renseignements supplémentaires chez votre concessionnaire * Sujet à approbation de crédit.

Côte-Nord/Nord du Québec En hausse de 1,4 point, le taux de chômage s'établit à 10,4%

Baie-Comeau - Le taux de chômage a fait un bond de 1,4 point, en octobre, dans la région Côte-Nord/Nord du Québec. Il s'est finalement fixé à 10,4%.

Charlotte Paquet
Les Editions Nordiques

Cette situation est normale. Dans les faits, le marché du travail de la Côte-Nord poursuit son repli saisonnier, indique Claude Arseneault, économiste au bureau de réseau de la région pour Développement des ressources humaines Canada.

La population active (en emploi ou en recherche d'emploi) a diminué de 69 000 à 68 000 personnes. Le nombre de personnes occupées a suivi la même courbe chutant de 62 000 à 61 000. Pour sa part, le nombre de chômeurs a augmenté de 6000 à 7000.

Par ailleurs, le taux d'activité a légèrement diminué, le mois dernier, pour passer de 65,6% à 65,4%. Le rapport emploi/population a subi une baisse plus marquée, passant de 59,7% à 58,6%.

Fait à noter, en octobre, le taux de chômage au Québec s'établissait à 11,2% au Québec et à 9,4% au Canada.

La perte de vitesse du marché du travail s'explique par la fin ou le ralentissement important de nombreuses activités saisonnières, comme la pêche, la transformation des produits de la mer, l'agriculture ou encore le tourisme. Un certain nombre de travailleurs qui perdent leur emploi décident tout simplement de se retirer du marché du travail et sont ainsi exclus des calculs servant à tracer le portrait de l'emploi en région.

Ce phénomène, prédit M. Arseneault, s'intensifiera dans les prochains mois puisque d'autres secteurs seront touchés par la saisonnalité de l'emploi, comme la construction, l'exploitation forestière ou encore les travaux sylvicoles.

Néanmoins, le marché du travail demeure très dynamique sur la Côte-Nord pour cette période-ci de l'année. À preuve, rappelle l'économiste, l'amélioration importante des indicateurs de l'emploi entre

octobre 1994 et octobre 1995. À titre d'exemple, le nombre de chômeurs a chuté de 3000 et le taux de chômage a fléchi de 4,2 points en l'espace d'un an.

Collectivité de Baie-Comeau

La perte de vitesse mensuelle du marché du travail a été très peu ressentie dans la collectivité de Baie-Comeau, qui couvre les municipalités de Baie-Comeau, Ragueneau, Pointe-aux-Outardes, Chute-aux-Outardes et Pointe-Label.

La population active est demeurée au beau fixe à 19 500 personnes et le nombre de personnes en emploi a augmenté de 100 pour se fixer à 17 800. Par contre, le taux d'activité a subi une baisse de deux dixièmes de point pour atteindre les 69,3%. Quant au rapport emploi/population, il est plutôt passé de 63,3 à 63,5%.

Rappelons qu'en raison du petit échantillonnage de personnes soumises à l'enquête de Statistique Canada, il est impossible de déterminer le taux de chômage pour la collectivité de Baie-Comeau comme pour celle de Sept-Iles.

À l'approche des fêtes...



Vous cherchez des idées originales, personnalisées et uniques!

Enfin quelque chose de nouveau s'offre à vous !



1039, boul. Laflèche
295-3209

possède en magasin des suggestions d'articles de décoration pour le temps des fêtes.

Pensez immédiatement à faire préparer vos confections pour éviter d'être déçu à la dernière minute...

Contactez la propriétaire, Armande Dupuis, qui s'est adjointe les services de la couturière Isabelle Gauthier et d'une diplômée professionnelle en confection-textile.

Quelques idées :

- Serviettes de bain personnalisées
- Napperons
- Décoration
- Cartes de souhaits faites maison
- Peintures de nos artistes locaux
- Artisanat

Nos heures d'ouverture

Du lundi au vendredi
de 13 h à 21 h

Samedi
de 13 h à 17 h

Soyez prête pour vos sorties des Fêtes

20%

de rabais sur toute notre nouvelle collection automne/hiver

30%

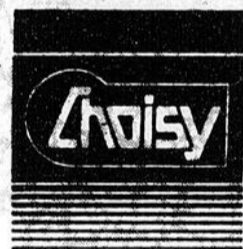
de rabais sur tous nos costumes



62 les galeries baie comeau

Boutique Nouvelle mode inc.

TÉL. 296-8006



AVIS IMPORTANT
CHERS CLIENTS(ES)

Veillez prendre note qu'à compter du 1^{er} novembre 1995, «**LES PRODUITS SANITAIRES BAIE-COMEAU ENR.**» seront distributeurs exclusifs des produits «Choisy»

Pour tous vos besoins en produits, accessoires et équipements d'entretien : Gisèle Maltais et Michel Santerre se feront un plaisir de vous conseiller.

LES PRODUITS SANITAIRES BAIE-COMEAU ENR.,

625, boul. Laflèche (centre commercial) face à Sobeys.
Baie-Comeau, G5C 1C5 - Tél. : (418) 295-2588

Les 100 premiers clients qui se présenteront à nos nouveaux locaux recevront une bouteille 750 ml de (nettoyeur à vitres) **KRISTALIN** gratuitement.



Avocat

Par : Me Jean-François Tessier



Quelques infractions contre l'application de la Loi et l'administration de la justice

Le Code criminel prévoit de lourdes peines qui peuvent être infligées aux personnes reconnues coupables d'avoir trompé la justice. Ainsi, une personne qui intentionnellement pose un geste ayant pour effet de contrecarrer, d'entraver, ou de détourner le cours de la Justice non seulement dans des procédures judiciaires existantes mais aussi projetées, pourra être reconnue coupable d'entrave à la Justice selon l'article 139 du Code et risque de se voir infligée une peine d'emprisonnement de deux ans

Lorsqu'une personne, avec l'intention de tromper, amène un policier à commencer ou à continuer une enquête en faisant une fausse déclaration afin d'éloigner d'elle les soupçons ou en accomplissant un acte destiné à rendre une autre personne suspecte, elle pourra être reconnue coupable de méfait public selon l'article 140 du Code et risque de se voir infligée une peine d'emprisonnement de cinq ans. Généralement, plus les conséquences de l'infraction seront graves ou la tâche ardue afin de découvrir la vérité, plus le tribunal se montrera sévère face au contrevenant.

Lavoie, Langlois, Tessier et associés
Avocats et conseillers juridiques



Me Jean-François Tessier, avocat

790, rue Bossé, Tél. : (418) 589-LOIS (5647)
Baie-Comeau (Québec) (418) 589-DROI (3764)
G5C 1L6 Rés. : (418) 296-5909
Fax : (418) 589-9957

«100 ans de découvertes et d'évolution»

Les technologues en radiologie de Baie-Comeau soulignent leur Semaine

Baie-Comeau - La cinquième édition de la Semaine des technologues en radiologie est en cours sous le thème "100 ans de découvertes et d'évolution". Et, parmi les activités orchestrées un peu partout au Québec pour souligner l'événement, les gens de Baie-Comeau y trouvent leur compte.

Charlotte Paquet

Les Editions Nordiques

Organisé par le Syndicat des technologues

en radiologie du Québec et par l'Ordre des technologues en radiologie du Québec, cette semaine donne l'occasion aux professionnels de cette discipline de démystifier la technologie spécialisée qui entoure leur profession tant auprès de la population que de leurs collègues des autres établissements de santé.

Les technologues en radiologie du Centre hospitalier régional de Baie-Comeau soulignent à leur façon leur semaine annuelle. Depuis lun-

di et jusqu'à vendredi, ils dispensent de l'information sur la technique de la mammographie, sur l'appareil à scopie du bloc opératoire et sur le système plein jour utilisé à l'hôpital.

L'année 1995 marque le centième anniversaire de la découverte des rayons X par Wilhelm Conrad Roëntgen. La population est donc invitée à mieux connaître le rôle fondamental des diverses techniques radiologiques dans le diagnostic des maladies, mais aussi de leur traitement.

"Si la population québécoise a su conserver un lien de confiance étroit avec les technologues en radiologie qui exercent dans nos hôpitaux, c'est sans nul doute en raison du fait qu'ils ont su, au fil des ans, s'adapter aux multiples changements technologiques et ainsi restés à la fine pointe des nouveautés", affirme, dans un communiqué, Kathleen Dufresne, du Syndicat des technologues en radiologie du Québec.

Le consommateur et les situations d'urgence

(C.P.) - Le magazine Protégez-vous de l'Office de la protection du consommateur, en collaboration avec les Assurances générales des Caisses Desjardins, vient de faire paraître un nouveau guide à sa collection "Guide pratique du consommateur - Situations d'urgence". L'ouvrage de 192 pages propose une approche méthodique et des mesures à prendre face aux problèmes accidentels de la vie quotidienne. Parmi les 100 cas répertoriés, on y trouve des conseils à mettre en pratique lorsqu'on a à faire face aux urgences telles des accidents d'auto, brûlures, allergies ou encore incendies. Il est disponible en librairie et aux bureaux de l'Office de la protection du consommateur.

SERVICE D'INSPECTION DE BÂTIMENTS

JEAN DESPRÉS
technicien en génie civil
589-5681



Conformité Code national du bâtiment
Normes municipales

unifamiliales, maisons mobiles,
chalets, blocs appartements.....

POURQUOI INVESTIR DE \$\$\$ DANS UNE INSPECTION?

- Pour s'assurer de faire le bon choix de la maison qui vous intéresse, pour avoir l'heure-juste sur les vices qu'il peut y avoir concernant la ventilation, l'isolation, la fondation, des problèmes de condensation, etc...
- Pour savoir avant d'acheter ce qu'il y a à faire à court et à moyen terme concernant l'entretien, ou des changements majeurs afin de conserver votre maison en bonne condition.
- Un acheteur consciencieux, avec toutes les informations notées sur la fiche d'inspection est beaucoup plus certain de ce qu'il achète et il est en mesure de quantifier son offre d'achat avec plus de précision, en considérant les faiblesses constatées lors de l'inspection.
- Pour un vendeur, l'inspection donnera l'heure juste à tous ses acheteurs potentiels. Ceux-ci auront une meilleure idée de la maison qui les intéressent. Une inspection présentée par un vendeur éliminera beaucoup d'incertitude chez son acheteur. Avec la fiche d'inspection il aura réponse à ses questions.

OUI! DÉPENSER DES \$\$\$ POUR UNE INSPECTION, C'EST INVESTIR DANS SA MAISON

Nos concurrents sont ENRAGÉS.



Normal.
La Cavalier
est la plus vendue
au Québec.

Cavalier Z22 1996

12 996\$*

Comment peut-on lui résister avec tout ce qu'elle vous offre?

- Aileron arrière
- 2 sacs gonflables
- Freins ABS

- Moteur 2,2 litres
- Boîte manuelle à 5 rapports avec surmultipliée
- Compte-tours
- Siège arrière rabattable



La Carte GM

L'Association marketing des concessionnaires Chevrolet Geo Oldsmobile du Québec
*Offre d'une durée limitée, réservée aux particuliers, s'appliquant aux véhicules de base neufs 1996 en stock. Photo à titre indicatif seulement. Roues illustrées en option. Préparation incluse. Transport (\$95) et taxes en sus. L'Assistance Routière et la Garantie GM TOTALSM sont offertes sur tous les véhicules neufs GM 1996 pour une durée de 3 ans ou 60 000 km selon la première éventualité. *Rabais aux diplômés taxable et accordé selon les critères établis par le manufacturier. Visitez votre concessionnaire participant pour tous les détails.

LES CONCESSIONNAIRES



CHEVROLET
Geo • Oldsmobile

Projet «Fortes et Grandes»

Les femmes invitées à s'ouvrir pour démontrer leurs compétences à agir sur leur vie

Baie-Comeau - Le CLSC de l'Aiglon est à la recherche de femmes qui ont des choses à dire dans le cadre de son projet "Fortes et Grandes", lancé cet automne. Les femmes recherchées sont invitées à s'impliquer dans le projet en racontant leur quotidien et en partageant leurs moyens de survie, leurs expériences de vie et leurs forces avec d'autres femmes.

"Fortes et Grandes" vise principalement à permettre aux femmes d'identifier leurs actions de survie comme étant des forces. D'une durée de trente semaines, il veut en quelque sorte célébrer les victoires quotidiennes des femmes.

Pour ce faire, le CLSC mise sur la transmission des témoignages et des expériences des femmes. Pour le moment, on n'en est pas encore à discuter de la façon dont cette transmission se fera. On est plutôt rendu à l'étape de la cueillette des témoignages.

Depuis le 10 octobre, une personne sillonne

CHARLOTTE PAQUET

LES ÉDITIONS NORDIQUES



le territoire desservi par le CLSC, qui s'étant de Ragueneau à Baie-Trinité, afin de rencontrer les groupes oeuvrant auprès des femmes. Les en-

trepreneurs portent sur plusieurs thèmes qui rejoignent les femmes dans différentes situations quotidiennes, comme la monoparentalité, le retour au travail, la pauvreté et, entre autres, la violence conjugale.

Pour assurer le succès du projet "Fortes et Grandes", les femmes en général (pas seulement celles associées à un groupe en particulier) doivent cependant faire leur part en acceptant de s'ouvrir à Sylvie Prévost, agente d'information. La confidentialité la plus totale sera respectée, assure-t-elle.

Les personnes qui acceptent de s'impliquer dans l'aventure peuvent communiquer avec Mme Prévost en composant le numéro du CLSC de l'Aiglon, soit le 589-2191. Au cours des prochains mois, la population sera à son tour conviée à prendre part à certaines initiatives mises de l'avant dans le cadre de ce projet.

Mme Prévost le rappelle. La bonne participation de la population et des groupes assurera la production d'outils de sensibilisation qui pourront être utiles dans le futur.

Fait à noter, même si elle n'en est pas encore rendue là, des pistes ont déjà été envisagées pour la diffusion des témoignages rendus par les femmes. On a pensé à des actions concertées avec des groupes de femmes, à des rencontres thématiques, à une soirée et une matinée d'échanges avec des clientèles vivant des problématiques communes, à de la sensibilisation pour un large public via les médias et, entre autres, à un recueil de témoignages et un concours de photos.

L'étape de la cueillette d'informations se poursuivra jusqu'à la mi-février. Mars est le mois-cible pour la diffusion des témoignages.

Ce sera jour du Souvenir, samedi, au pays

(C.P.) Ce samedi 11 novembre sera l'occasion de se souvenir des 114 000 Canadiens qui ont donné leur vie au service du Canada lors des deux guerres mondiales ainsi que celle de Corée et toutes les autres missions militaires.

La traditionnelle cérémonie nationale du jour du Souvenir, édition 1995, aura lieu au Mo-

nument commémoratif de guerre du Canada à Ottawa. Organisée par la Légion royale canadienne, la cérémonie clôturera la Semaine des anciens combattants au Canada, créée récemment, ainsi que la fin des fêtes et commémorations inscrites à l'horaire du 50e anniversaire de la conclusion de la Deuxième guerre mondiale.

Le jour du Souvenir veut rap-

peler à tous les Canadiens, pendant une brève période et sur une base annuelle, tous ceux qui ont été appelés à aller à la guerre. Parmi les dignitaires qui prendront part à la cérémonie, il faut noter Elsie Amanda Wells qui, à l'âge de 89 ans, représentera toutes les mères du Canada qui ont subi la perte d'un enfant durant le service militaire. Le Gouverneur général du Canada, Ro-

méo Leblanc et la vice-première ministre Sheila Copps seront également du nombre.

Depuis deux semaines déjà, la campagne du Coquelicot-Souvenir est en branle sous la responsabilité de la Légion royale canadienne. Les contributions faites volontairement par le public pour l'achat du coquelicot sont utilisées afin

d'aider les anciens combattants dans le besoin, les anciens militaires ainsi que les membres de leurs familles.

Rappelons que le matériel pour le coquelicot est encore fabriqué aujourd'hui dans des ateliers gérés par des Anciens combattants à Montréal et à Toronto. Ce travail fournit aux anciens militaires handicapés et aux personnes à leur charge une source de revenu tout

en leur permettant de participer activement au maintien de la tradition du Souvenir. À la grandeur du pays, la campagne annuelle permet de distribuer environ 15 millions de coquelicots.

La Légion royale canadienne n'est pas la seule organisation d'anciens combattants au Canada. Cependant, elle est la plus importante avec ses quelque 560 000 membres.

LA FOLIE DES BAS PRIX
sur la collection d'automne et les nouveautés des fêtes
DU 6 AU 25 NOVEMBRE

20% DE RABAIS SUR **1** item

25% DE RABAIS SUR **2** items

30% DE RABAIS SUR **3** items et plus

Faites vos mises de côté pour les Fêtes

INDOR

Applicable sur marchandise à prix régulier seulement
Centre Régional Manicouagan, 589-8891

Conférence «Nutrition Santé»

L'invité spécial pour cette conférence sera le Dr Bernard Bélanger, naturopathe, auteur du «best seller» La Nutrinerergie et concepteur du programme Bioligne.

Si vous avez un excès de poids ou un problème de santé qui vous préoccupe, ne manquez pas cette occasion.

**Endroit : Hôtel-Motel Lecomte
285, boul. Lasalle
Baie-Comeau**

Date : Mercredi 8 novembre 1995 à 19 h 30
L'entrée est libre

Prix de présence
Des certificats-cadeaux seront remis à chaque personne.
S.V.P. réservez vos places.
Téléphone : 589-2866

BIOLOGNE

Nettoyage des berges

Le comité ZIP surpasse ses objectifs

Baie-Comeau - A quelques semaines de la fin de son projet de nettoyage des berges, le comité ZIP de Baie-Comeau a déjà amplement dépassé ses objectifs fixés en début

d'été. On a jusqu'à présent couvert 117 kilomètres de berges de la péninsule Manicouagan, alors que l'objectif était de 100 kilomètres.

communautaires du programme Saint-Laurent Vision 2000. Cet organisme a versé une subven-

tion de 73 000 dollars au comité ZIP pour la réalisation du projet.

Steve Paradis
Les Editions Nordiques

Dans le rapport mensuel d'octobre, on peut lire que le personnel affecté au nettoyage des berges de la péninsule Manicouagan a couvert 36,5 kilomètres, le deuxième plus haut total après juillet. Lors de ce mois, les berges nettoyées s'élevaient à 36,8 kilomètres, soit 300 mètres de plus.

Octobre a également permis de récolter 409,7 mètres cubes de déchets de toutes sortes, là encore la deuxième plus forte quantité depuis le début du projet. On compte notamment en octobre 121,7 mètres cubes de pneus récupérables, 87,1 mètres cubes de métaux récupérables, 6,6 mètres cubes de matériaux de construction et 194,3 mètres cubes de déchets divers.

Jusqu'à présent, le comité ZIP a récolté un total de 1694,8 mètres cubes. Parmi les rebuts amassés, une portion de 61% représente des métaux récupérables, 23% de déchets divers (verre, plastique, caoutchouc), 10% de pneus récupérables et 6% de matériaux de construction.

Depuis le début du projet en juin dernier, un total de 6088 heures travaillées a été comptabilisé. La moyenne de rendement hebdomadaire en octobre se chiffre à 278 heures, comparativement à 280 heures un mois plus tôt.

Dans un communiqué, le comité ZIP soutient qu'on a décidé de dépasser l'objectif de 100 kilomètres en raison de l'avancement plus grand que prévu du projet. Les opérations techniques de nettoyage prendront fin le 24 novembre et l'organisme présentera son rapport final en décembre. Avant même la fin, le comité se permet déjà d'envisager un bilan très positif.

Rappelons en terminant que le projet de nettoyage des berges de la péninsule Manicouagan se fait dans le cadre du volet Interactions



On continue de nettoyer les berges et de ramasser des quantités incroyables d'objets divers, dont des milliers de pneus.

Hyundai a remboursé sa dette de 50,1 millions \$ en aide gouvernementale

(C.P.) C'est maintenant chose faite. Hyundai Auto Canada, filiale de la Hyundai Motor Company de Corée, vient de compléter le remboursement de sa dette de 50,1 millions de \$ en aide gouvernementale reçue lors de la construction de l'usine d'assemblage d'origine à Bromont au Québec.

Une portion de 46,46 millions \$ a été remboursée aux gouvernements fédéral et provincial tandis qu'une autre de 3,64 millions \$ a été remise

à la Société de développement industriel du Québec.

Il faut rappeler que l'avenir de l'usine de Bromont est toujours à l'étude. Hyundai considère plusieurs options et continuera de collaborer avec les deux gouvernements dans le but d'en arriver à un plan d'affaires viable pour l'usine de Bromont.

Outre son usine des Cantons de l'Est, Hyundai Auto Canada met en marché ses modèles Accent, Elantra et Sonata par l'entremise de son réseau de 145 concessionnaires disséminés d'un océan à l'autre. À la fin d'août, l'entreprise affichait un chiffre de vente à la hausse de 2% alors que l'industrie enregistrerait une baisse de 8,4%, selon la compagnie.

Betsiamites...

-- Suite de la page 3 --

Le Carrefour santé, qui se déplacera le week-end prochain dans la réserve de Restigouche et dans d'autres collectivités les fins de semaine suivantes, est un des éléments de la campagne, explique Mme St-Onge. D'autres actions seront prises pour aider les collectivités autochtones au pays à se prendre en main au chapitre de la santé.

Les problèmes de santé vécus par les Autochtones sont, de façon générale, importants et les besoins de services sont grands. "On n'a pas encore développé une structure de santé au niveau autochtone. On n'a pas encore l'opportunité de choisir les meilleures solutions pour faire face aux problèmes. Toutes les orientations sur les services de santé sont en grande partie directement décidées à un niveau assez loin de nous", indique la directrice en précisant ne pas vouloir, par ses propos, faire de la politique.

Somme toute, résume-t-elle, la campagne constituera un support pour la population afin qu'elle se rapproche des services de santé et cesse de percevoir les personnes qui travaillent dans ces services comme de simples distributrices de pilules.

Une Commission de la santé et des services sociaux a été fondée, voilà deux ans, pour les Premières Nations du territoire de la province de Québec et du Labrador. Elle réunit des intervenants du milieu qui apportent du support technique aux collectivités.



LA SPIRULINE GANDALF

La SPIRULINE est un aliment magique, qui donne de l'énergie, est nourrissant, détergent et diététique.

La SPIRULINE est un aliment tout à fait naturel auquel rien n'a été ajouté. Elle croît à la surface des milieux aquatiques, alcalins et chauds, elle est une sorte de plancton végétal.

Quels sont les effets bénéfiques de la SPIRULINE sur la santé?

- Abaisser le taux de cholestérol.
- Protéger de certains cancers par sa liéta-carotène.
- Renforcer le système immunitaire.
- Prévenir l'anémie.
- Prévenir et améliorer l'arthrite.
- Régulariser l'appétit.
- Améliorer la désintoxication.

La SPIRULINE GANDALF d'HAWAII, tout le monde en parle!

Voulez-vous savoir pourquoi?

Venez nous rencontrer chez Nutri-Santé, aux Galeries Baie-Comeau, le jeudi 9 novembre et le vendredi 10 novembre.

Il y aura démonstration et dégustation de la SPIRULINE GANDALF.

À cette occasion, une personne ressource, Mme Murielle Roy, se joindra à nous afin de répondre à vos questions.

C'est une occasion à ne pas manquer!

NUTRI-SANTÉ
Suppléments et aliments naturels
296-4440
Galeries Baie-Comeau
300, boul. Lasalle
Baie-Comeau

LE NOTAIRE ET VOS AFFAIRES

LE RÈGLEMENT D'UNE SUCCESSION



Me Sylvain Buissière, I.L.B., d.d.n.
Notaire et conseiller juridique

«Facile», disent certains!

Il arrive d'entendre dire que le règlement d'une succession peut être fait sans l'aide d'un notaire.

Faites bien attention, car régler une succession comporte diverses vérifications qui doivent être effectuées afin de protéger toutes les parties qui peuvent être appelées à cette dernière.

Non seulement faut-il vérifier s'il y a un testament mais il faut être sûr que ce soit le dernier testament du défunt.

Pour ce faire, deux vérifications élémentaires sont de mise, savoir : une première au registre central des testaments de la Chambre des Notaires du Québec et une seconde au registre des testaments du Barreau.

De plus, si vous trouvez un testament et qu'il s'agit d'un testament olographe, il ne pourra être présenté sans obtenir auparavant l'homologation de ce dernier devant le Tribunal.

Comme vous voyez, certaines formalités sont nécessaires et le liquidateur testamentaire doit faire ces vérifications avant de faire quelque distribution de biens que ce soit.

Ne soyez pas imprudents et consultez votre notaire avant de procéder au règlement d'une succession.

Si vous avez des questions d'ordre juridique concernant cette chronique, n'hésitez pas à nous contacter.

Levasseur, Bussière, Henry & Harvey
330, boul. Lasalle
296-3596
Service corporatif PME Baie-Comeau inc.

Il a repris ses activités en septembre

Le Café itinérant veut donner aux ados un lieu d'échanges et de partage

Baie-Comeau - Le Café itinérant est de retour depuis septembre. Formule développée par le Café des jeunes de Baie-Comeau voilà quelques années, le Café itinérant vole aujourd'hui de ses propres ailes. Il va rejoindre les jeunes là où ils sont. Et, ces temps-ci, le mini-bus de l'organisme accueille surtout les adolescents à proximité de la nouvelle arcade du Centre commercial Lafèche.

Le Café itinérant était, jusqu'à tout récemment, sous la responsabilité du Café des jeunes. Or, il en a maintenant pris ses distances considérant que sa vocation est différente. Les anciens membres adultes du conseil d'administration du Café des jeunes, qui connaît sa part de problèmes ces temps-ci, ont démissionné en bloc et sont aujourd'hui impliqués dans le Café itinérant.

Il y a un peu plus d'une semaine, le PLEIN-JOUR a passé un bout de temps au Café itinérant, histoire d'en savoir davantage sur l'organisme. Il s'est entretenu avec les deux bénévoles de service ce soir-là et avec deux des jeunes qui se trouvaient sur place.

Les buts poursuivis par l'organisme, précise Benoît Reid, un bénévole, sont de prévenir auprès des jeunes des problèmes de toxicomanie,



CHARLOTTE PAQUET

LES ÉDITIONS NORDIQUES

Les jeunes y viennent selon leur gré. Rien ni personne ne les y force. Ils s'y rendent pour jouer aux cartes, écouter de la musique, parler entre eux ou échanger avec les bénévoles. Le véhicule peut contenir une dizaine de jeunes à la fois.

Le Café itinérant a déjà ses habitués. L'assiduité de certains est une bonne chose puisqu'elle permet de développer une certaine intimité entre les bénévoles et les jeunes. Plus grand sera le degré de confiance, plus faciles et plus constructifs seront les échanges.

fréquentent le café.

"Les jeunes, c'est de l'amour qu'ils ont besoin", lance-t-il en déplorant ce qu'est devenue, aujourd'hui, la cellule familiale. Parmi les ados qui s'arrêtent au Café itinérant, nombreux sont ceux qui sont issus d'une famille éclatée. Et, les problèmes ainsi engendrés, les bénévoles les détectent facilement.

MM. Reid et Wilson reconnaissent que leurs services sont encore méconnus. L'organisme se trouve toujours en période de rodage.

Si pendant tout l'automne et l'hiver le mini-bus du Café itinérant demeurera stationné près de l'arcade du boulevard Lafèche, c'est parce que plusieurs jeunes la fréquentent. Au fil des déplacements des ados, le Café pourrait choisir un autre site pour rejoindre sa clientèle.

L'an dernier, certains s'en souviendront peut-être pour l'avoir déjà remarqué, un gros autobus vert servait de local au Café itinérant. Il s'installait la plupart du temps sur le stationnement du

-- Suite à la page 17 --



Wilson Lejeune et Benoît Reid, deux des bénévoles du Café itinérant, posent ici avec David Côté et Stéphane Bouchard, deux jeunes qui fréquentent l'organisme.

Association des femmes de carrière

Saison 1995-1996

Demande d'information

Nom :

Adresse :

Téléphone :

Poster à Julie Lévesque, au :
28, Place Lasalle
BAIE-COMEAU (QC) G4Z 1K3

N.B. Prochaine activité : **Super-conférence** Madame Micheline Simard : «Qu'aura donné le grand rendez-vous de Beijing pour les femmes de la Côte-Nord?», le **mardi 14 novembre 1995, à 18 h 15, à l'Hôtel Le Manoir.**

Réservation :
Odette St-Laurent ou Brigitte Bhérier, 296-4921

de décrochage scolaire, familiaux ou encore suicidaire. Par le biais de leur mini-bus dont l'intérieur est aménagé pour assurer un minimum de confort, les six bénévoles impliqués dans le Café itinérant veulent fournir aux ados un endroit facilement accessible où ils peuvent trouver une écoute attentive et se retrouver entre chums sans pour autant étirer le temps dans un centre commercial ou ailleurs.

Les jeunes, poursuit M. Reid, ont peu d'endroits pour eux. Il y a la Maison des Jeunes du boulevard Joliet. Il y a également le Café des jeunes au Pavillon du Lac mais, semble-t-il, l'organisme connaît ces temps-ci sa part de difficulté.

Trois à quatre soirs par semaine

Financé par une subvention au montant de 15 000 \$ de la Régie régionale de la santé et des services sociaux, le Café itinérant est en opération de trois à quatre soirs par semaine et ce, entre 19 h et 21 h. Le mini-bus qui lui sert de local ambulante se stationne, la plupart du temps, à l'arrière du Centre commercial Lafèche, près de la nouvelle arcade, et attend que les adolescents viennent ouvrir la porte.

Les bénévoles s'installent également sur d'autres sites où ils savent qu'il y aura des regroupements de jeunes. Ainsi, récemment, ils ont stationné leur mini-bus près de la polyvalente des Baies où avait lieu une danse pour les ados et où plusieurs d'entre eux avaient pris un p'tit verre de trop.

D'après Wilson Lejeune, un autre bénévole, le Café itinérant est un besoin à Baie-Comeau. La popularité qu'il a le prouve. Une bonne vingtaine de jeunes en moyenne passent par le Café itinérant à chaque soir d'activité.

Les bénévoles éprouvent véritablement le sentiment d'apporter quelque chose de plus aux ados. Seulement le fait de leur permettre de parler, d'exprimer ce qu'ils ressentent et, quelquefois, de vider leur sac peut paraître peu à prime abord mais représente énormément en bout de ligne.

Parmi les situations les plus corsées avec lesquelles il a eu à composer depuis le début de la nouvelle saison du Café itinérant, M. Reid se souvient d'un certain soir où une jeune fille s'est amenée près du mini-bus à quatre pattes, complètement ivre. Le bénévole s'est refusé à appeler ses parents ou la police de crainte de briser un lien de confiance entre lui et l'adolescente. Il a fini par la faire parler de ses problèmes et tenter, avec elle, de trouver des solutions.

Le bénévole a également dû, un autre jour, intervenir auprès d'un jeune en fugue. Là encore, il a misé sur l'écoute attentive pour l'aider.

Les bénévoles du Café itinérant ne possèdent pas nécessairement une formation comme intervenant auprès des adolescents. Ils apprennent sur le tas, pour ainsi dire. M. Reid justifie son implication par le fait qu'il ne souhaite pas que ses deux enfants deviennent, dans une dizaine d'années, comme certains des jeunes qui

BINGO

du Festival de Jazz et Blues

est de retour

3000\$

en prix

CARTE PLEINE

2 x 500\$

Tous les mercredis

à 19 h 30

à la salle des Chevaliers de Colomb
du boulevard Blanche.

Une invitation du journal Plein-Jour

H-M

La Caravelle

202, BOUL. LASALLE

Jusqu' au 25 novembre de retour : Lynne et Roger

Soirée des dames tous les mercredis.

Salles disponibles pour party de Noël Réservez dès maintenant **296-4986**

Le Bridge DUPLICATA



par Romain Desrosiers



Afin de comprendre la présente chronique, il faut connaître les règles suivantes :

1. Lorsque les joueurs gagent, ils voient leur main seulement.
2. Une fois le contrat établi, un joueur (ici, dans nos exemples, le joueur en Ouest) joue une première carte (l'entame), et à ce moment, un joueur étend son jeu sur la table (ici, Nord).
3. Le joueur Sud joue les mains de Nord et Sud.
4. Lorsqu'un contrat est gagé, il faut réussir 6 levées plus le nombre déclaré.
Exemple : pour réussir 4 piques, Sud doit faire 10 levées (6+4), en pique atout.

Examinons la main de cette semaine :

Pi : R 9 8 6 2
Co : A 7 5
Ca : 7 4
Tr : D 8 3

N
O E
S

Pi : A
Co : 9 6 2
Ca : A R D 10 8 5 2
Tr : A R

Vous êtes à un contrat de 6 carreaux, après qu'Ouest ait ouvert 2 coeurs faibles, donc montrant une suite de 6 cartes.

Ouest entame du Roi de coeur. Accordez-vous quelques instants de réflexion, et examinez quelles sont vos chances de réussir le contrat?

Quelles sont vos conclusions? Les miennes sont : si les carreaux sont 2-2, vous ne pouvez réussir, mais si les carreaux sont 1-3 ou 0-4, le 3 ou le 4 étant en Est, vous êtes certain de réussir.

En effet, vous devez jouer ainsi : vous prenez le Roi de coeur de l'As, suivi de As, Roi de carreau ou de As-Roi-Dame de carreau, laissant un carreau en Est. Vous jouez alors As de pique et As, Roi de trèfle, le tout suivi de petit carreau. Est est en main et doit rejouer pique ou trèfle, et vous discartez 2 coeurs sur le Roi de pique et la Dame de trèfle.

Séance de bridge du dimanche 29 octobre 1995

Avec une moyenne de 24 points, les 4 premières équipes ont été :

1. Gilles Belisle et Michel Grenier 32.0
2. Émile Desrosiers et Romain Desrosiers .. 27.0
3. John Cameron et Ewen Cameron 26.0
4. Madeleine Morin et Bernard Morin 24.0

Séance de bridge du mercredi 1^{er} novembre 1995

Avec une moyenne de 54.0 points, les 5 premières équipes ont été :

- 1-2. Emmeline Haddad et Lise Blais 65.25
- 1-2. Michel Grenier et Romain Desrosiers .. 65.25
3. Pierre Bernier et Gaby Gagnon 62.44
4. Alain Dallaire et Bernard Morin 59.63
5. Raynald Hovington et Rémi Hovington .. 55.5

Club de Bridge
♣ de ♠
Baie-Comeau ♠



Jean-Yves
Cloutier

Si on parlait de

TOXICOMANIE

Le gestionnaire et l'employé en difficulté

Une des facettes les plus difficiles du rôle du gestionnaire a trait à la ligne de conduite à adopter face à un employé en difficulté. «Devrais-je réagir ou attendre que le problème se règle de lui-même?» se demande-t-il lorsqu'une telle problématique survient. Sa crainte est associée à la réaction de l'employé : est-ce qu'il va admettre la situation, se mettre en colère ou loger un grief?

Allons-y pour une première constatation : il n'est jamais facile de dire à un employé que son rendement a baissé ou que son comportement n'est pas celui auquel on s'attendait. C'est encore plus difficile si des efforts ont été tentés sans donner les résultats escomptés. Cependant, il est toujours possible d'avoir une entrevue constructive pour redresser une situation qui dégénère.

La première règle c'est d'être prêt, puis d'avoir une idée de ce qui s'en vient et du comment y faire face. Une situation problématique est le résultat d'une succession d'événements. Quels sont-ils? Quand se sont-ils produits? Quelles ont été les conséquences des faits constatés? En se documentant sur les faits, les consultant, le gestionnaire peut démontrer l'existence du problème de comportement, de rendement, d'absentéisme ou d'accidentéisme. Il prend alors du recul sur la nature réelle du problème en milieu de travail. Ce qui est important, c'est l'impact qu'a une quelconque problématique sur le rendement de

l'employé. Il n'a pas à juger de cette problématique - consommation d'alcool, problèmes matrimoniaux, financiers ou autres - il ne fait que constater le problème de rendement, de comportement, etc.

Une fois cette étape franchie, le gestionnaire organise une rencontre afin de confronter l'employé à son problème de rendement au travail, de comportement ou d'absentéisme. Le dossier vient étayer la démarche car, bien souvent, l'employé ne se rend pas compte de son comportement problématique. Mis en présence des faits et des conséquences, il comprendra plus facilement l'étendue du problème. À cette entrevue, le gestionnaire devra exiger un changement quant au rendement ou au comportement. Cette rencontre est fort importante; voilà pourquoi le gestionnaire doit parler à son subordonné en privé, être calme, ne pas être distrait ou interrompu. Il doit aussi aborder la difficulté sans détour, en lui présentant des observations concrètes et en quoi son comportement perturbe son travail. Le gestionnaire doit aussi écouter l'employé, discuter avec lui. Des solutions peuvent être recherchées; à cet effet, il peut l'informer de l'existence de ressources d'aide dans son milieu de travail ou à l'extérieur. Naturellement il devra l'assurer du caractère confidentiel de la démarche que celui-ci entend poursuivre.

chronique

marie-claude audet

Homéopathie

élixirs • floraux



LE POIDS DES GÉNÉRATIONS

Nous nous croyons arriver dans cette vie tout légers et tout neufs; la réalité est tout autre. En refaisant la descente dans le Corps physique pour venir habiter l'enveloppe corporelle, nous avons à traverser l'égrégor d'énergie, l'enveloppe de mémoires émotionnelles qui enrobe la planète. Nous nous imprégnons de ces masses et sommes ainsi de la couleur & d'appartenance à une époque; ce qui fait que plus tard nous aurons des affinités avec les êtres s'étant «incorporés» dans la même période. De plus, nous absorbons aussi et bien fortement la charge énergétique de notre mère, les valeurs et croyances, bonnes ou erronées sont ainsi transmises de générations en générations. Lors du contact sexuel des parents, le bagage de la lignée paternelle est lui aussi absorbé. Et voilà qu'arrive ce beau bébé que l'on croit blanc comme neige. Il aura à réaliser l'être qu'il doit devenir en réglant, décortiquant et se libérant de tout ce matériel. Certains Élixirs floraux, à certaines dilutions données, de pair avec une démarche consciente de croissance et de retour vers sa réalité de départ, viendront déprogrammer les cellules de ce bagage. En les utilisant on sent vraiment ce «manteau» vibratoire se dissoudre en sachant pertinemment nommer et reconnaître ce qui s'en va et quels entraves seront balayées de notre vie. Ce travail se situe au niveau du code génétique de chaque cellule : aussi incroyable et «pété» que cela puisse paraître, ça existe. Tout se passe comme dans une régression avec la conscience et le ressenti dans le physique... Et comme disait l'autre, ça marche!... Je le sais, je l'ai essayé!

Membre de l'Ordre des Homéopathes du Québec

418 • 296 • 2416

123, rue Champlain, Baie-Comeau G4Z 1L9

Chronique de votre

MASSO-KINÉSITHÉRAPEUTE

Par : Louis
Lamontagne

La tendinite
ou
l'épicondylite
(Tennis elbow)



L'épicondylite est l'une des tendinites les plus fréquemment rencontrées. Il s'agit d'une tendinite touchant le coude. C'est-à-dire l'inflammation des tendons prenant leurs insertions sur l'épicondyle.

L'épicondylite la plus fréquente est due à des microtraumatismes que provoquent les mouvements répétés d'extension et de pronosupination de l'avant-bras. Pour cette raison, il est préférable d'éviter tout mouvement qui demande de serrer la main (ex. : éplucher des patates, tricoter, travailler avec un marteau) en présence d'épicondylite. Elle peut être aussi causée par un traumatisme (coup, choc) ou par un surentraînement sportif. On la rencontre surtout chez des sujets qui, par leurs occupations professionnelles ou sportives, s'exposent à de tels mouvements : mécaniciens, chauffeurs de poids lourds, etc.; également chez des sujets qui pratiquent le golf, l'escrime ou un sport de raquette. L'épicondylite est très douloureuse et elle entraîne une gêne fonctionnelle importante.

Le masso-kinésithérapeute est habilité à soulager ce genre de problème. Il peut par ses techniques mobiliser les tissus affectés afin de réduire, de façon durable, l'inflammation.

294-2055

Clinique Mass-Santé

L'Ordre des Orthothérapeutes
A.M.S. Inc.

28, rue Charles-Guay

De plus, le gestionnaire devra fixer un cheminement correctif, arrêtant les termes d'une nouvelle entente entre l'employé et lui. Il lui fera également voir les conséquences d'une réussite ou d'un insuccès. Si la situation demeure inchangée suite à cette intervention ou que l'employé refuse de reconnaître l'existence du problème, le gestionnaire pourra alors demander une évaluation médicale. Il devra alors planifier d'autres rencontres, recommander ou même demander à l'employé de se prévaloir de l'aide disponible. Si le rendement ou le comportement demeure insatisfaisant, il devra l'informer que des mesures disciplinaires pourront être prises contre lui. Parfois, ces dernières ne seront pas suffisantes pour faire corriger la situation et l'employeur devra se résoudre à congédier l'employé. Ces cas sont toutefois assez rares car le risque de perte d'emploi est probablement le motif le plus fort favorisant la volonté de changement.

Bonne semaine,

Jean-Yves Cloutier

Source : Diane Nadeau, Intervention en milieu de travail, p. 121-137

Lettre ouverte

La situation de l'urgence

Où est la qualité des soins auprès du patient et la qualité des conditions de travail du personnel infirmier?

Pour avoir été «cliente» de l'urgence les 19 et 20 septembre 95, j'ai pu me rendre compte comment le système s'était détérioré. Les patients sont installés un peu partout dans les corridors, faute de place, ce soir là il y en avait 18-19 sur une possibilité de 12, les patients attendent des lits qui soit dit en passant ne sont pas disponibles, mais on entend parler de coupures de lits, je me demande où est le bon raisonnement. Le personnel essaie tant bien que mal de dispenser leurs soins dans tout ce brouhaha là, mais combien essouffant est-il. Une des situations qui m'a le plus indignée, ce fut au souper où j'ai vu une patiente qui est allée aider un autre patient à souper, celui-ci était en perte d'autonomie, car tout le personnel était occupé ailleurs, situation d'urgence me direz-vous, mais qui a duré longtemps, assez pour que le souper soit très froid quand les autres patients ont reçu leurs cabarets dès que le personnel a pu les distribuer.

Où est la confidentialité dans ces conditions-là? Le respect quand tu es couché dans les corridors à la vue de tout le monde, parlons aussi du fait qu'il n'y a qu'une chambre de bain pour tout ce monde, ne recevez pas un lavement car tous les autres risquent d'attendre avec un numéro, sans compter toutes les autres choses qui se passent comme l'inconfort des civières, le manque de repos ou le va et vient et l'espace retreint, le bruit, etc.

Vous allez me dire que c'est une situation passagère et que c'est une urgence, mais je défie quiconque, veut aller passer, ne serait-ce qu'un 4 heures peu importe l'heure, se rendrait compte que la situation se répète très souvent et ainsi verrait dans quelles conditions le personnel travaille, se fait injurier par les clients, solliciter de tous les côtés mais est-ce de leur faute s'il y a un manque de personnel? On se croirait dans une usine, la productivité s.v.p. mais justement ce n'est pas une usine mais une urgence dont on a besoin d'être soigné adéquatement, on n'est pas dans la brousse mais dans un milieu hospitalier. Ce n'était pas dans une période de grève ni de moyens de pression et les patients semblent pris en otage à tous les jours dans ces conditions.

Messieurs les administrateurs, allez sur place et voyez la situation. Posez-vous la question: si vous étiez patients, aimeriez-vous être soigné dans cet environnement précaire?

En terminant, je lève mon chapeau à tout le personnel et je leur dis bravo de travailler dans ces conditions-là.

Lyse Paradis

IL ARRIVE!

CONCOURS

Visitez le père Noël et vous pourriez gagner :

3 livres de la collection «Ma première encyclopédie», une gracieuseté de Larousse, ou 3 livres de la collection «Elmer», une gracieuseté de Kaléidoscope.
(Plus de 800 \$ en prix.)

LAROUSSE

kaléidoscope

LE SAMEDI 11 NOVEMBRE

À 10 H

CENTRE RÉGIONAL

Manicouagan

Horoscope

Par
Madame MINOU

Louise Haley
Tél: (514) 521-8745



Semaine du 5 au 12 novembre 1995

Anniversaires:

05 novembre
VIVIAN LEIGH
SCORPION-BOEUF

07 novembre
JOAN SUTHERLAND
SCORPION-TIGRE



BÉLIER

La planète VÉNUS vous donne beaucoup de choses dans les sentiments. Vous avez de grands bonheurs émotionnels. Vous êtes très aimé moralement.



TAUREAU

Vous avez des choses qui vous empêchent de fonctionner correctement. Cela vous donne beaucoup à penser et cela vous apporte de très lourdes réflexions.



GÉMEAUX

Vous êtes dans une phase de grande force morale face à tout ce que vous vivez. Vous savez ce qu'il y a de véritablement vrai dans votre vie. Le reste n'a pas d'importance.



CANCER

La planète URANUS vous donne beaucoup de renversements de situations. Vous êtes assez solide pour y faire face. Cela vous apporte de la compréhension de plusieurs secteurs de la vie.



LION

Les gens qui vous aiment sont très surpris de constater comment vous changez dans tout. Ils ne savent pas comment réagir. Bientôt, vous serez harmonieux intérieurement.



VIERGE

La vie vous apporte énormément de chocs face à tout ce que vous ambitionnez d'atteindre. Vous êtes dans une phase où les gens espèrent de grandes choses pour vous.



BALANCE

La planète NEPTUNE vous fait réagir avec beaucoup de questionnements dans tout ce qui touche votre vie professionnelle. Devenez très observateur si vous voulez vous éviter des ennuis.



SCORPION

Tout ce qui a un rapport avec vos sentiments est présentement dans une phase très active. Vous ne voulez pas subir quoi que ce soit. C'est important pour vous et pour longtemps.



SAGITTAIRE

Vous avez le goût d'être au meilleur de vous-même. La planète JUPITER vous aide à devenir ce que vous désirez. Cela vous donne une grande satisfaction dans votre fierté.



CAPRICORNE

Ne négligez pas tout ce qui peut vous aider à vous améliorer. La planète PLUTON vous donne de grandes énergies pour mieux vous réaliser dans vos ambitions sur tous les plans.



VERSEAU

La planète SATURNE vous apprend des choses qui ne font pas votre affaire dans l'immédiat, mais cela peut vous combler dans le futur.



POISSONS

Vous êtes placé au coeur de plusieurs choses qui vous surprennent et qui vous donnent le goût de transformer votre vie. Ne soyez pas déçu de vous-même. Cela vous peinerait beaucoup.

La sixième Biennale des arts visuels de la Côte-Nord est déjà en branle

(C.P.) Les artistes de la Côte-Nord et des régions limitrophes sont invités à soumettre leur candidature pour la sixième édition de la Biennale des arts visuels de la Côte-Nord, qui se tiendra à l'automne 1996 à Sept-Îles.

La Biennale, une activité pilotée par le Musée régional de la Côte-Nord, permet aux artistes engagés dans une démarche créatrice soutenue et qui utilisent divers médiums d'échanger entre eux et avec le public.

Les personnes intéressées à prendre part à la prochaine édition de l'événement doivent faire parvenir leur dossier de candidature avant le 15 mars prochain. La sélection des dossiers sera confiée à un jury composé de personnes nommées en fonction de leur compétence et de leur implication dans le domaine des arts visuels.

Dossier

Chaque dossier devra comporter un curriculum vitae de l'artiste, un texte explicatif de sa démarche artistique, 15 diapositives du travail récent ou en cours ainsi qu'une liste descriptive des diapositives comprenant le numéro de la diapositive, le titre de l'oeuvre, l'année de pro-

duction, les dimensions (cm) ainsi que le ou les médium(s). Le Musée régional exige également un résumé des principales réalisations de l'artiste accompagné, s'il y a lieu, d'un dossier de presse.

Les artistes retenus pour la prochaine Biennale des arts visuels seront connus vers le 26 avril. Par la suite, les artistes et le comité organisateur décideront conjointement des oeuvres à présenter au public.

Exposition

Après que l'événement aura été présenté, l'automne prochain, une exposition se tiendra au Musée régional de la Côte-Nord.

Le comité organisateur tient à rappeler aux artistes intéressés que la présentation d'un dossier complet et esthétiquement intéressant favorisera une meilleure analyse de la part du jury tout en étant certes déterminant pour la sélection.

Les dossiers de candidature doivent être expédiés à "La Biennale des arts visuels de la Côte-Nord", Musée régional de la Côte-Nord, 500, boulevard Laure, Sept-Îles (Québec), G4R 1X7.

Les évêques et le résultat du référendum

Baie-Comeau - Quelques jours après le référendum sur l'avenir du Québec, l'Assemblée des évêques fait connaître sa réflexion sur le résultat du vote et le processus référendaire. L'organisme, qui n'avait pas exprimé sa préférence entre les deux options, se dit heureux de la manière dont le verdict populaire a été accepté.

Steve Paradis
Les Editions Nordiques

Dans un communiqué, les membres de l'épiscopat disent se réjouir qu'en dépit du résultat très serré du 30 octobre, "le peuple québécois a accueilli avec beaucoup de maturité la décision de la majorité".

L'Assemblée convient toutefois que l'issue du vote a pu "laisser un goût amer" chez certains et "provoquer des meurtrissures qui pourraient être longues à guérir".

C'est pourquoi l'organisme dit souhaiter que "le défi de reconstruire la solidarité de la société québécoise autour d'un projet collectif émerge plus fortement que le sentiment de fracture entre ceux qui ont perdu et ceux qui ont gagné". Selon le président de l'Assemblée, Mgr André Gaumond, les évêques ont la volonté d'apporter leur contribution à l'avancement de la vie de la collectivité.

Evidemment, les évêques se refusent à privilégier un système politique plutôt qu'un autre, demeurant fidèles à leurs prises de position antérieures. Les membres affirment plutôt que leur rôle tient essentiellement "dans la poursuite de l'engagement qu'ils ont pris de rechercher avec toutes les personnes de bonne volonté des avenues viables où prévalent dignité humaine, paix, justice et équité".

Un bilan positif pour le programme Environnement-plage

Baie-Comeau - Le ministère de l'Environnement et de la Faune dresse un bilan positif de l'édition 1995 de son programme Environnement-plage, programme qui donne à la population la qualité des eaux de baignade des principaux plans d'eau. Le programme s'est déroulé du 19 juin au 18 août.

Steve Paradis
Les Editions Nordiques

Au cours de cette période, le ministère a analysé l'eau de 442 plages publiques. En général, la qualité de l'eau de ces plages s'est avérée très bonne, puisque 98% d'entre elles ont obtenu une cote moyenne A (excellente) ou B (bonne), comparativement à 97% l'an dernier. Huit plages ont reçu une cote moyenne C (médiocre).

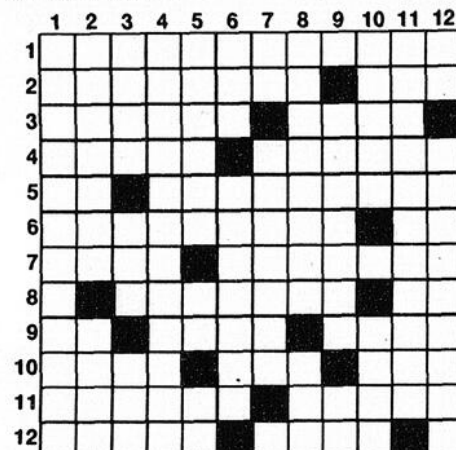
Pour remplir les exigences du programme Environnement-plage, le ministère a prélevé 7500 échantillons sur les plages publiques. Les résultats démontrent que le profil de qualité des plages ressemblent beaucoup à celui des deux dernières années.

Notons que 10 plages ont été fermées à un moment ou l'autre dans l'été, soit le même nombre que l'an dernier. Finalement, deux plages ont été retirées du programme pour cause de non-conformité avec les normes de sécurité de la Régie du bâtiment et cinq autres ont cessé leurs activités pour cause de pollution.

MOTS CROISÉS

Les mots croisés de chez-nous

PROBLÈME NO 360



HORIZONTALEMENT

- 1- Fantaisie débridée.
- 2- Devient amoureux (S) - Petit nombre de paroles.
- 3- Accordai une récompense à. - Prénom masculin.
- 4- Résiliation d'un bail. - Sort du sommeil.
- 5- Personnel. - Qui s'applique à tous les cas.
- 6- De façon compact. - Réal Ouimet.
- 7- Eau-de-vie. - Demanderai avec instance.
- 8- Faire de la publicité énorme. - Ida Genest.
- 9- Dupé. - Héroïne légendaire grecque. - Possessif.
- 10- Relatif au raisin. - Habitant. - Fait partie du gros bétail.

- 11- Menstrues. - Très petite quantité.
- 12- Manteaux courts en laine. - Refus d'accorder ce qui est dû.

VERTICALEMENT

- 1- Qui commettent des vols accompagnés de destruction.
- 2- Mettre les rênes à un cheval. - La principale des îles Wallis.
- 3- Qui est sans valeur. - Pianiste français (1890-1956). - Animé, fait agir.
- 4- Emmerde.
- 5- Dans la Loire. - Fleuve d'Italie. - Préposition.
- 6- Bôme. - Antilopes.
- 7- Conjonction. - Commune de Belgique.
- 8- Jour de la nouvelle

lune. - Commune des Alpes-Maritimes.

- 9- Port du Luxembourg. - Personnel.
- 10- Fiels des poissons. - Ville de Roumanie.
- 11- Rempliraient avec excès.
- 12- Conjonction. - Qui sont loin dans le temps ou dans l'espace.

RÉPONSES DU NO 359

| | | | | | | | | | | | |
|----|---|---|---|---|---|---|---|---|----|----|----|
| 1 | 2 | 3 | 4 | 5 | 6 | 7 | 8 | 9 | 10 | 11 | 12 |
| R | E | C | R | O | N | A | S | C | E | N | T |
| A | N | I | M | A | R | E | M | A | G | | |
| S | T | R | I | N | C | I | M | E | S | | |
| P | A | N | S | E | R | A | N | S | | | |
| I | L | T | R | E | S | | | | | | |
| S | T | R | E | N | A | T | E | L | L | E | |
| C | E | R | A | P | I | C | R | E | S | | |
| E | S | R | A | I | M | E | | | | | |
| 10 | N | E | C | E | T | A | L | S | | | |
| 11 | E | N | E | | | | | | | | |
| 12 | V | E | N | T | R | E | S | | | | |

Tirage 20^s

Les coupons doivent parvenir au
896, rue de Puyjalou, Baie-Comeau, G5C 1N1
avant le lundi 12 h.

Gagnant du 5 novembre 1995
Roger Dumont, Pointe-Label

NOM: _____
ADRESSE: _____
CODE POSTAL: _____ NO. TÉL. _____

En bref

Agenda des événements majeurs

(C.P.) - Le Centre de bénévolat Manicouagan vient de faire paraître l'édition 1995-1996 de l'Agenda des événements majeurs des organismes communautaires et bénévoles de son territoire. On y retrouve l'inscription de 228 activités, dont 130 dans le secteur communautaire, 73 dans le secteur socio-culturel, 13 dans le sport, neuf dans le domaine des affaires et trois dans la catégorie autres. Il est possible de se procurer un exemplaire de l'agenda, au coût de 5 \$, en se rendant au Centre de bénévolat Manicouagan, au 1756 boulevard Joliet. Pour plus d'informations, on peut également composer le numéro 589-7400.

L'APAME reçoit un psychologue

(R.H.) - Le psychologue Réal Ouellet animera la prochaine soirée d'information de l'APAME de Baie-Comeau. Sa conférence aura pour thème "Découvrir l'enfant en soi". La soirée aura lieu le 22 novembre, à 19 h, au 691 Jalbert (salle de la Régie régionale). On vous demande de réserver au 295-2090 ou de laisser un message dans la boîte vocale.

La Sainte-Catherine et les Filles d'Isabelle

(C.P.) - Les Filles d'Isabelle, cercle Marie-Béatrice 1109, convie la population à un souper et une soirée dansante pour souligner la fête de la Sainte-Catherine, le 25 novembre. L'événement aura lieu au centre communautaire des Chevaliers de Colomb du boulevard Blanche. L'ambiance musicale sera assurée par Marlène et Clarence Lefrançois. Les billets sont en vente au coût de 10 \$. Pour informations, on rejoint Lucette Saint-Laurent au 589-5299.

Aféas St-Georges et St-Sacrement

(C.P.) - Les membres de l'Aféas Saint-Georges et de l'Aféas Saint-Sacrement sont invitées à une réunion qui se tiendra le mercredi 15 novembre, à compter de 19 h 30, au sous-sol de l'Eglise Saint-Georges. La monoparentalité sera le sujet d'étude du mois.

Groupe pour femmes gaies

(C.P.) - Le groupe pour femmes gaies "Entre Elles" propose une discussion sur le thème de la sexualité, le jeudi 9 novembre, à compter de 19 h. Pour d'autres informations et pour s'inscrire, on téléphone au Centre de femmes l'Étincelle au 589-9366. Le groupe existe depuis le printemps. Il veut donner aux femmes gaies un lieu de rencontre et un lieu de parole. Ces rencontres n'ont pas un objectif thérapeutique. Elles visent essentiellement à procurer un lieu d'appartenance où il est possible de parler des questions qui les préoccupent sans peur des préjugés. Comme Baie-Comeau est un petit milieu, les femmes qui se réunissent peuvent faire confiance à l'aspect confidentialité qui règne au sein du groupe. Jusqu'à maintenant, une dizaine de femmes ont côtoyé le groupe.

NOUVEAU
Une équipe
jeune et
dynamique



331, de Puyjalon Baie-Comeau

350 pare-brises
usagés en inventaire

- Service vitres pour machinerie lourde sur place
- Réparation pare-brise
- Vitres coulissantes
- Vitres de camions
- Vitre de tracteurs
- Toits ouvrants

Lavage extérieur
GRATUIT
avec toute pose de pare-brise

Pourquoi attendre l'hiver
recevez une paire d'essuie-glaces
GRATUITEMENT
au remplacement de votre pare-brise assuré

INSTALLATION GARANTIE
pour pare-brise

"Non pas 3 mois, non pas 6 mois,
MAIS TANT QUE VOUS ÊTES
PROPRIÉTAIRE DE VOTRE VÉHICULE!"

Nous absorbons le
premier 50\$ de
franchise
(sur pare-brise seulement)
sur la plupart
des véhicules

Merci de nous faire confiance!



Guy Morissette
propriétaire
(418) 589-1615
Représentant
Ernest Gamache

Bas-Saint-Laurent - Gaspésie - Côte-Nord

VITRES D'AUTOS

ORISSETTE
inc.

331, de Puyjalon
Baie-Comeau (Québec) G5C 1M4
Sans frais : 1-800-563-4481

Fax : (418) 589-8826 Messager : (418) 727-2789

SPÉCIAUX

**Premiers
arrivés**



Du 8 au 11 novembre 95
jusqu'à épuisement des stocks

CHOCS

**Premiers
arrivés**

**MERCREDI
SEULEMENT**

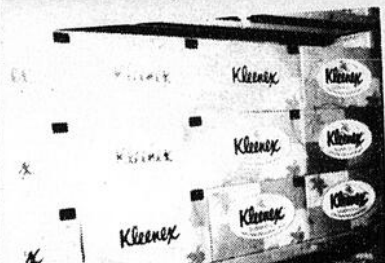
**Sel à
glace**

10 kg
97-9994-0

1.99

Limite 4/client

**JEUDI
SEULEMENT**



Mouchoirs Kleenex

Bte de 150
- 94-5706-6

Limite 6/client

69¢

**VENDREDI
SEULEMENT**



Pincés à ressort

Jeu de 12
(Pour le menuisier ou
le bricoleur)

Rég. : 29,99 \$ Spécial : **9.99\$**

**SAMEDI
SEULEMENT**



Coffre à outils 22"

en plastique
- 68-0855-0

Rég. : 19,99 \$
Spécial :

9.99\$

Pas de vente aux marchands.

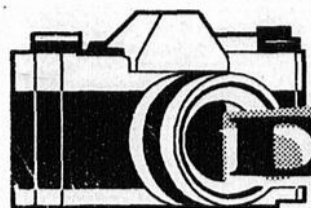
Aucun bon rabais.

Recevez en plus 3 % d'argent Canadian Tire
si payé comptant, par chèque, carte de débit
ou obtenez vos POINTS OPTIONS.

Canadian Tire
Toujours plus pour beaucoup moins

550, boul. Laffèche, Baie-Comeau G5C 1C3





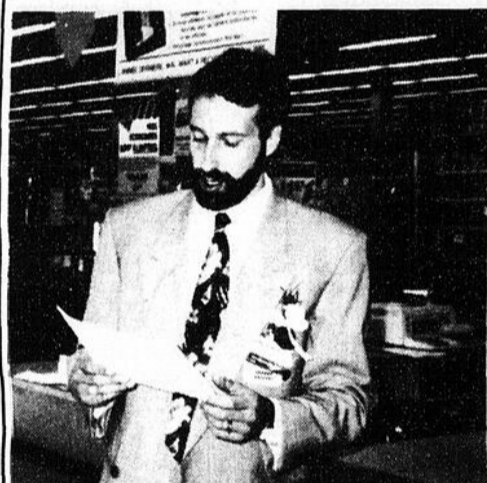
DEVANT LA CAMÉRA



Dans le cadre de la Promotion de reconnaissance à sa distinguée clientèle, qui a eu lieu du 21 août au 29 septembre dernier à la Banque Nationale, 921, rue de Puyjalon à Baie-Comeau, madame Martine Lessard a été l'heureuse gagnante d'un forfait pour deux personnes au Manoir Richelieu. On la voit ici recevoir son prix en compagnie de M. Lucien Bergeron, directeur de la succursale et de M. Eric Tremblay, directeur Développement Dépôts.



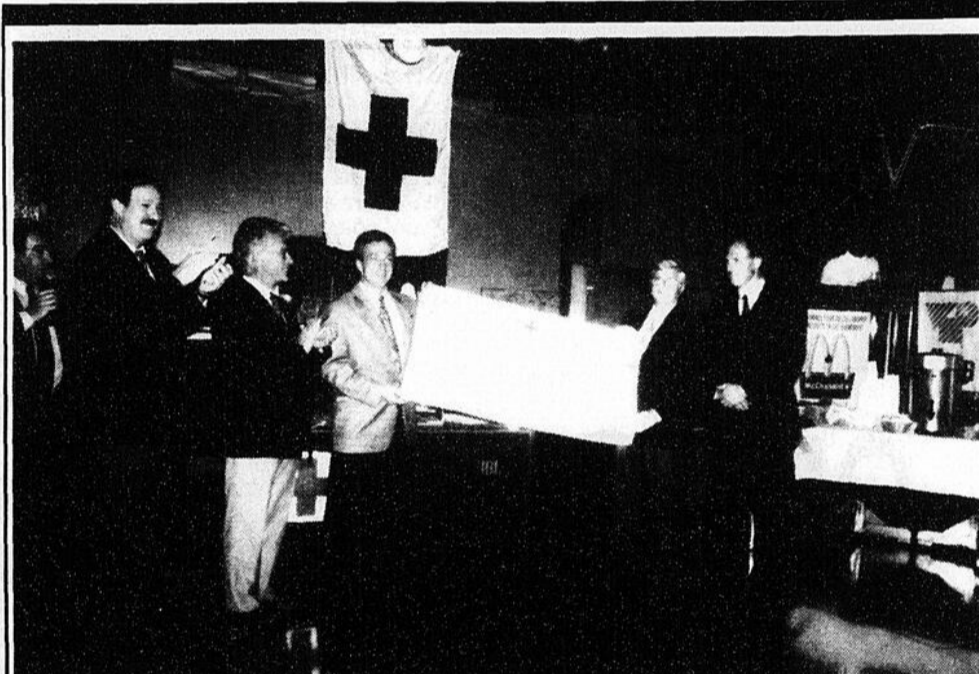
Mme Edith Gagnon, l'heureuse gagnante d'un bon d'achat de 250 \$ au Centre régional Manicouagan dans le cadre de la promotion Via Mode du 9 octobre dernier.



Wal-Mart, un an déjà! M. Pierre Poulin, gérant adjoint, s'adresse aux associés dans le cadre de la première année d'opération du magasin à Baie-Comeau.



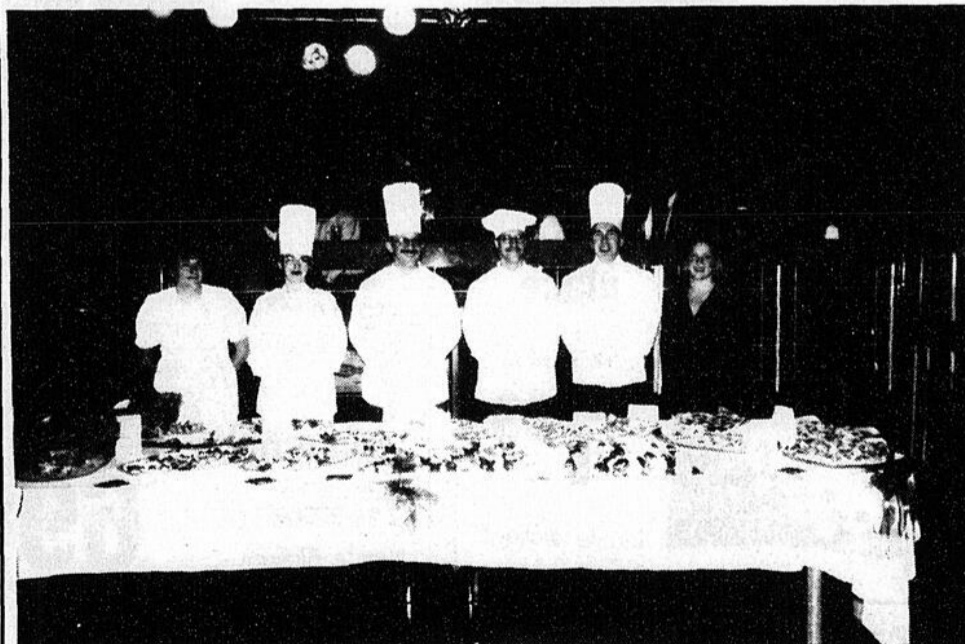
Mme Lise Brisson dévoile les activités prévues cette semaine pour célébrer l'événement, soit une collecte de jouets usagés pour offrir en cadeau aux enfants défavorisés, ainsi qu'une collecte de nourriture (non périssable), en collaboration avec les Chevaliers de Colomb de Baie-Comeau, et une promotion ballons-surprises pour les clients le jeudi soir 9 novembre.



La 2^e soirée cocktail au profit de la Croix Rouge a permis de recueillir au-delà de 10 000 \$. M. Donald Harvey, de la Croix-Rouge, accompagné de M. Pierre Caron, président d'honneur de la campagne 1995 (tous deux à droite) reçoivent le chèque des mains de M. P.A. Nadeau, en charge de l'activité, accompagné de M. Ronald Guy et du maire Claude Martel.



Voici une partie des associés du magasin Wal-Mart.



Les convives qui ont participé à cette belle oeuvre humanitaire ont eu la chance de goûter à de petits plats préparés par les chefs des principales tables de la région. Sur la photo, on reconnaît Maryse Desbiens du Boucanier, Rachèle Bujold du Manoir, Luc Seyer et Edmond Bourque de Bonne Bouffe inc., Pierre-André Marceau de l'Auberge du Bec-Scie et Lyne Harvey de la Cache d'Amélie. Soulignons que les représentants des Douceurs de la Côte n'ont pu se présenter pour la photo.

Uniforêt deviendra actionnaire majoritaire dans l'entreprise Tripap

(C.P.) La compagnie Uniforêt investira une somme de 17 millions \$ dans l'entreprise Tripap de Trois-Rivières à la suite d'une entente de principe conclue avec le Fonds de solidarité des travailleurs du Québec (FTQ). Cette entente assure à Uniforêt l'acquisition d'une participation de 65% dans le capital-actions de l'entreprise.

Tripap est une usine de papier non couché à base de pâte mécanique dont la capacité annuelle de production s'élève à 190 000 tonnes et qui réalise un chiffre d'affaires annuel d'environ 150 millions \$.

L'entente intervenue entre Uniforêt et le Fonds prévoit que la participation du Fonds dans l'entreprise trifluvienne passera de 100% à 25%. Outre Uniforêt qui achètera 65% des actions, une participation de 10% sera offerte aux employés.

La clôture de la transaction est prévue pour le 30 novembre. Elle est conditionnelle, entre autres, à la signature d'une convention collective de cinq ans et à l'obtention de contrats d'aménagement et d'approvisionnement forestier additionnels de 190 000 mètres cubes du ministère des Ressources naturelles.

Uniforêt explique sa décision d'acquiescer une importante participation dans Tripap par le fait que ça s'inscrit dans son plan de développement. En effet, elle améliore sa position stratégique,

permet l'intégration d'une partie de la production de son usine de pâte de Port-Cartier avec celle de Tripap et enfin entraîne la réalisation d'une plus value accrue de ses produits forestiers.

La présence d'Uniforêt comme actionnaire majoritaire sécurisera l'approvisionnement en fibre de Tripap tout en permettant la consolidation des 435 emplois à l'usine.

Rappelons qu'Uniforêt possède une usine de pâte et une scierie à Port-Cartier et une autre scierie à Péribonka.

Visite pastorale

(C.P.) - Mgr Pierre Morissette rencontrera les membres de la Communauté chrétienne du secteur Est de Baie-Comeau et différents organismes communautaires pendant la période du 17 au 20 novembre. Cette visite pastorale est un événement à suivre.

Les enfants ne doivent pas faire les frais du stress de leurs parents

(C.P.) Pour faire face au stress, il faut en comprendre les causes, en reconnaître les symptômes et apprendre de nouvelles façons d'aborder les problèmes de la vie. "Il est possible que vous ne soyez pas toujours en mesure de trouver la cause de votre tension émotionnelle mais il est important de vous rappeler que ce n'est pas la faute de vos enfants", souligne Carole Chevarie, de l'Association canadienne pour la santé mentale, région Côte-Nord, en abordant le thème du stress et de l'art d'élever des enfants.

Il y a des choses à faire pour diminuer ou même éviter le stress, comme s'accorder du temps pour soi, prendre soin de sa santé avec une bonne alimentation et de l'exercice régulier et éviter la fatigue, notamment en allant au lit plus tôt et en faisant des siestes.

Le fait de briser la routine de toujours s'occuper de ses enfants est également bénéfique. Pour empêcher le stress de s'accumuler, on peut demander l'aide de ses amis ou parents pour garder les enfants ou échanger des services de gardiennage avec un voisin.

Le seul fait de parler à quelqu'un de la situation que l'on vit contribue également à la diminution de la tension. Il existe également des trucs de défolement pour libérer cette tension. Ils vont de simples exercices d'étirement quotidien à la marche rapide, la danse aérobique ou les exercices de respiration profonde.

"Si vous vous sentez sous pression, tendu ou épuisé à la fin d'une journée bien remplie, dites-le. Dites calmement à vos enfants qu'il vous fera plaisir de leur donner bientôt de l'attention mais que vous avez d'abord besoin d'une courte période de calme pour relaxer", précise Mme Chevarie.

Pour obtenir plus d'informations sur ce sujet, on peut rejoindre l'ACSM Côte-Nord au 766-4476 à Port-Cartier.

Le café itinérant...

-- Suite de la page 11 --

Centre régional Manicouagan. L'autobus a subi quelques bris et comme il coûtait cher à entretenir, il a été décidé d'opter pour un modèle plus petit.

Tout n'est pas encore parfait dans le mini-bus. Entre autres choses, les bénévoles souhaitent pouvoir offrir, un de ces jours, du café, du jus ou des liqueurs douces aux jeunes.

La parole aux ados

Stéphane Bouchard, âgé de 15 ans, est un habitué du Café itinérant. "C'est un passe-temps. C'est amusant", affirme-t-il pour expliquer les raisons pour lesquelles il le fréquente. Quand il n'a plus de "cash" pour aller s'amuser à l'arcade, il se tourne vers le Café itinérant.

Son copain, David Côté, âgé de 13 ans, en était à sa première visite dans le mini-bus lors du passage du journal PLEIN-JOUR. Il reconnaît y être venu pour suivre son chum. Cependant, il a vécu, l'an dernier, l'expérience de l'autobus vert.

"Vous n'avez pas trouvé ce qu'il vous faut à
PROMO SKI
Rendez-vous chez

André Lalonde Sports

30% 40% 50%

de rabais sur skis, bottes, patins.

Le vendredi 10 novembre de 9 h 30 à 21 h

Le samedi 11 novembre de 9 h 30 à 17 h

et
exceptionnellement
le dimanche
12 novembre
de 11 h
à 17 h

Pour cette
occasion :
15%
sur
vêtements et
accessoires
de ski



GB →
les
galeries
baie
comeau

300, LaSalle 296-0554

Offre exceptionnelle
pour l'hiver

Lubrification, vidange,
filtre plus inspection
en 25 points

- Vidange d'huile, jusqu'à 5 litres d'huile moteur de qualité
- Pose d'un nouveau filtre à l'huile d'origine Mazda
- Plus inspection en 25 points

1995\$*

Taxes de vente en sus

Du 23 octobre au 22 décembre



Système d'échappement
du convertisseur à l'arrière

20%

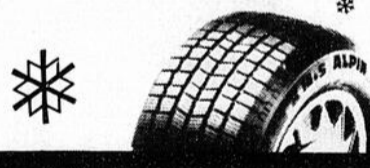
de rabais
Garantie à vie sur le silencieux

PNEUS MICHELIN ALPIN

6995\$

à partir de

Pose et
balancement : **750\$**



TRAITEMENT ANTIROUILLE
POUR L'HIVER

4495\$

Pour vous servir :
Mario Gagnon

BAIE-COMEAU Mazda
296-2828

25, BOUL. COMEAU

Petites annonces

589-5900

DIVERS A VENDRE

4 PNEUS hiver pour Mustang, radiaux P215/60/R16, 350\$ 589-4850

ACHETERAIS boîte fibre de verre, 7 1/2 pieds et 90 pouces de long 567-2453

ACHETERAIS ordinateur usagé avec écran, clavier, imprimante et souris 589-1112

BASE de lit ajustable 39 et 54 pouces, avec sommier et matelas 54 pouces, lit capitaine 39 pouces, futon (divan-lit) 54 pouces, 4 pneus Super Digger Yokohama. A prix de débarras 295-2680

BOIS de chauffage (épinette sec) 567-2927

BOTTES et skis alpin usagés, pour homme/femme Après 17h30 296-3415

BUREAU ministre, acajou, très haute gamme, 2,500\$ neuf, jamais utilisé 296-5116

DIVAN modulaire vieux rose 300\$, divan et chaise 250\$ 295-3238

GRAND divan en cuir noir, très propre. Prix 500\$ 295-3551

MANTEAU de fourrure réversible à l'état neuf 589-4562

MANTEAU, en rat musqué noir, grandeur 8 ans 589-8852 après 17h

MOBILIER de salon: divan, fauteuil, 2 tables Après 17h 589-6129

MOBILIERS de cuisine et de chambre, bonne condition 589-3035

NINTENDO avec 8 cassettes, état de neuf 100\$. Un imperméable grandeur 38 à l'état neuf 100\$ 567-8826

ORDINATEUR

386 SX, disque dur 80 megs, écran couleur, imprimante couleur Fujitsu DI 1200, tape backup, 1,200\$ 589-2268

POELE à bois, marque Commander, 1938. Poêle à bois avec tête réchaud de marque Wingham Clipper, blanc 296-6596 - 296-5395

POELE, réfrigérateur, laveuse et sècheuse. Tables de salon. Bois 2X3, 8 pieds. Châssis différentes grandeurs 589-2942

REMORQUE double pour motoneige, essieu tandem, plate-forme à bascule 296-4107

REMORQUE double à bascule pour motoneige, très bon prix 296-4288

STOCK CAR A VENDRE

Lumina 1995, complet avec moteur prêt pour la course, réglementaire, ACT. Valeur neuf 40,000\$

SPÉCIAL

25,000\$. Également, autre moteur complet GM 358 po. cu. près de 500 forces,

SPÉCIAL

15,000\$ (Laissez vos coordonnées sur notre répondeur)

418-843-6223

SUPPORT à moteur 200\$. Ensemble à souder 100\$. Balance-enfant 50\$. Stores (3) 30\$. Lampe moderne 2/45\$. Skis alpins et bottes 45\$. Porte 20\$. Tricycle 10\$. Téléphone 30\$. Porte-bûches 12\$ 589-5412

À VENDRE

TRAILER basculant, 4X8, 3 roues, 2 pneus de rechange, bon état 296-4711

COMMERCÉ À VENDRE

BOUTIQUE À VENDRE BOUTIQUE de vêtements sportifs avec système informatique, moins de 30,000\$. DERNIERE CHANCE. Faites votre offre avant le 20 novembre Soir 1-418-968-6600

ANIMAUX À VENDRE

CHIOTS GOLDEN Retriever, vaccinés, vermifugés, mâle ou femelle. Prêt à livrer vers le 20 décembre. Chien idéal pour les enfants, 250\$ Jour 766-5322, Soir 766-2627

À DONNER

Chatte opérée et vaccinée âgée de 9 ans. Sera euthanasiée fin novembre 589-7468

MAISONS A VENDRE

RECHERCHE véhicule, 4X4, valeur 3,500\$ et moins, Oldsmobile Cutlass 1986, 1,000\$ 589-3151

«As-tu des problèmes avec les drogues?»

Les NARCOTIQUES ANONYMES peuvent peut-être t'aider APPELLE 296-0162

Mardi à 20 h 15 - Vendredi à 22 h : Sous-sol du presbytère St-Nom-de-Marie
Jeudi soir : C.R.S.S.S. - 691, rue Jalbert
Samedi à 20 h 15 : debout Centre d'accueil N.-A.-Labrie
Dimanche à 20 h 15 : Sous-sol de l'église à Franquelin

DÉPÔTS

- Nettoyeur Express: 3, Place LaSalle, B.-C.
- Dépanneur Deka: 6, rue Legardeur, B.-C.
- Tabagie Baie-Comeau: 168, boul. Lasalle, B.-C.
- Épicerie Tabagie Hauterive: 862, rue de Puyjaon
- Dépanneur de la Falaise: 393, rue des Cèdres
- Dépanneur Épicerie Fafard Inc.: 1648, rue Fafard
- Dépanneur Irving de la Rivière Enr.: 2929, boul. Lafleche
Placer une petite annonce dans le Plein Jour donne droit à la promotion Nordic, demi-tarif: 600\$ pour 10 mots plus 20¢ du mot additionnel

ACHETONS

VÉHICULES de toutes marques (modèles 1989 à 1995) 589-4242

ACHETONS & VENDONS

AUTOMOBILES & CAMIONS, 1990 et plus, usagés de toutes marques. Payons comptant 296-3422

BRONCO 4X4, XLT, 1985, mécanique refait à neuf. Bon prix Après 17h du lundi au vendredi 589-6212

CHRYSLER Fifth Avenue, 1986, en bon état, 4,000\$ 589-3661

DODGE 600 tout équipé, moteur 2.5, bas millage, 1,900\$ 295-2014

FORD Mustang, 1991, LX, 2.3 litres, 112,000km., bien équipé, 4,900\$ 296-3245

FORD Taurus, 1986, mécanique A-1, 1,500\$ 567-2446

HONDA Accord EXI, 1988, blanc, tout équipé, automatique 589-4924

HONDA Civic Si, 1991, très propre 589-3104

HYUNDAI Excel 1991, 4 portes, automatique, très bonne condition, 4,900\$ avec taxes 589-4688

MINI-FOURGONNETTE EUROVAN Westfalia, 1992, 50,500km., entièrement équipée: Air climatisé, chauffage central, batteries auxiliaires, avertisseurs, moustiquaires, téléphone cellulaire, roues de magnésium, brassière, démarreur à distance, phares antibrouillard. Balance de garantie de 4 ans et 9 mois ou 160,000km 296-8005

PATH FINDER 1988, 4X4, très propre 567-8092

PETIT pick-up Dodge Ram-50, 1987, 2,200\$ avec pièces. Cocker Américain, pure race, queue coupée, 150\$, prêt pour mi-novembre 589-6375

PICK-UP Dodge, 1981, king cab, moteur 225, manuel, 1,200\$ 295-2434

PICK-UP Ford Ranger, 4X4, 1987, excellente condition 589-7343

PICK-UP Ford, 1995, 8,500km., vert, manuel, doublure de caisse Après 17h 567-2368

PICK-UP GMC, 1991, cabine allongée 567-2441

PICK-UP Mazda, 4X4, 1991, cabine allongée, doublure de caisse, mécanique A-1 294-2268

TOYOTA Tercel Familial, 1984, mécanique A-1, bon prix 567-8765

VAN Dodge Ram, 1984, moteur 225, 6 cylindres, manuel, 4 vitesses 296-3278

PICK-UP S-10, 1983, automatique, king cab, V-6, très bonne condition, 2,200\$ négociable 295-2680

PONTIAC Parisienne, 1984, 141,000km., bonne mécanique avec 4 pneus d'hiver neufs 3,000\$ 296-8782

VANETTE Plymouth Voyager, 1987 bonne mécanique avec 4 pneus d'hiver neufs 3,000\$ 296-8782

MOTONEIGES

BOMBARDIER 1993, Formula MXXTCR, long track, reculons, siège double, excellente condition 589-6320

BOMBARDIER FORMULA PLUS, 1991, tout équipé 589-1924 après 17h

BOMBARDIER Safari GLX, 1991, 3,200km., siège long, reculons, démarreur électrique. Prix de cotation 3,200\$ laissé à 2,900\$ Après 17h 589-5578

BOMBARDIER grand touring, XTC, 1994, 6,500km., équipement complet 589-6841

FORMULA MX LT, 1988, très bonne condition 589-3723

MOTONEIGE ET TRAILER À VENDRE YAMAHA OVATION, 1989, refait à neuf, 11,000km. Yamaha Phazer 1989, très bon état, 4,000km., trailer double à l'état de neuf, (n'ayant servi que 2 fois). Le tout vendu pour 5,500\$ 589-2386

POLARIS XLT 600, 1995, 600 milles, modèle SKS, avec reculons 589-7613

SNOW Assym burton, ALP 6.4, accl. (speg-in), bottes Burton rigide, grandeur 9, 700\$ Michel 589-5336

SUPER Jag, long track, 1990, très bonne condition 589-1663

LOGEMENTS A LOUER

SECTEUR MINGAN 2 1/2 meublé, chauffé, éclairé. 3 1/2 meublé, chauffé, éclairé. 4 1/2 eau chaude fournie 589-5315

2 1/2 chauffé, meublé, éclairé, près du cegep 589-7135

3 1/2 haut duplex, semi-meublé, (poêle et réfrigérateur fournis), libre 1er décembre Soir 589-6186 - 589-7097

3 1/2 sur le plateau, près de l'hôpital et centre-ville, personne seule ou couple sans enfant, entrée laveuse/sècheuse, stationnement, non meublé, non chauffé, non éclairé. Libre 1er décembre, 340\$/mois 589-3991 - 295-2422

ST-GEORGES 4 1/2 meublé, chauffé, éclairé 589-5315

ST-GEORGES: UN rez-de-chaussé et 3 1/2 sous-sol, salon avec foyer 296-4288

MAISONS A LOUER

MAISON À LOUER 5 1/2 haut de maison, près de la polyvalente des Baies, très propre, moderne, chauffée, éclairée, eau chaude fournie Après 18h 295-3236

MAISON 6 1/2 et garage, rue Henri. Bon prix 589-5673

CHAMBRES A LOUER

CHAMBRES À LOUER À BAIE-COMEAU 589-5315

CHAMBRE très propre, laveuse, sècheuse, centre-ville Mingan 589-7728

A LOUER

2 1/2 meublé.

3 1/2 meublé.

4 1/2 balcon, libre octobre, novembre.

589-5015 - 589-6234

CHAMBRE

POELE, laveuse, sècheuse, four micro-ondes, réfrigérateur, 60\$/semaine, une SEMAINE GRATUITE 296-6465

CHALET A LOUER

LE GITE DU BALBUZARD CHALET à louer, entre Franquelin et Godbout, 500\$/semaine. Face à la mer. 4 chambres, bain et douche. Site exceptionnel, mobilier antique. Période estivale. Pour informations: Myriam Dufour (rés). 296-3636, messenger 295-8564

LOCAUX A LOUER

LOCATION d'entrepôt et d'entreposage 589-5315

LOCAL COMMERCIAL À LOUER

Surface de 810 pieds carré au rez-de-chaussée du 183, boulevard Lasalle, Baie-Comeau. Situation géographique idéale pour bureau d'assurance, de médecin, etc. Libre 1er février 1996 296-6338

OFFRES DE SERVICES

DISPONIBLE comme gérant de service ou bien comme vendeur. J'ai 3,000 heures de mécanique et 10 ans d'expérience dans la vente. De plus la 1er semaine je vous l'offre gratuitement 296-0120

J'OFFRE mes services pour faire du ménage 1jr/semaine. Référence disponible Après 18h, Suzanne 567-8639

ESOTÉRISME

AFIN D'EN SAVOIR vraiment plus. Appelez les voyants qui vous diront plus sur votre futur. Composez maintenant. 4.49\$/minute. 18 ans +, t.tone 1-900-451-5756 Ext. 4009

CLINIQUE D'ESOTÉRISME. Astrologie, voyance, tarologie - Affaires histoires de vie. Appelez-nous maintenant et recevez le cadeau du mois gratuit. Rens., Info 1-800-766-9790. 24h/7 jours, 3.69\$/min. 1-900-451-4878 Ext. 1939

NOUVEAU! l'astrologie chinoise vieille de 4,000 ans, pour vos prédictions mensuelles, annuelle. Comptabilité amoureuse entre les 2 signes. Spécial d'ouverture. \$1.49/min. 18 ans + 1-900-451-6678

RENCONTRES

AMOUREUX DU NORD. INSCRIPTION GRATUITE À TOUS. PRIX SPECIAL. GRANDE LISTE DE NOMS AVEC TELEPHONE. (TOUTES TENDANCES). 6620-5 CACHÉE, ST-DAMIEN, JOK-2EO. TELECOPIEUR (514)835-2800. TELEPHONE (514)835-3820. F R A N C H I S E DISPONIBLE

TRAITÉ D'UNION

Rompre l'isolement Rencontrer des personnes avec qui parler

Sortir ou vivre

Contactez Paulette Panaroni 589-5878

SERVICE CONFIDENTIEL

Si tu veux boire c'est ton affaire; si tu veux cesser de boire c'est notre affaire.

Alcooliques anonymes 589-9601

ÊTES-VOUS DOMINÉ par la nourriture?

Mangez-vous quand vous n'avez pas faim? Avez-vous des fringales sans aucune raison apparente? Votre poids affecte-t-il votre façon de vivre? Appelez OUTREMANGEURS ANONYMES. Aucun frais ni versement. Pas de pesée. Nous sommes une fraternité. Endroit: R.R.S.S.S. - 691, rue Jalbert, Local 3 Jour: Mardi Heure: 19 h 30

NAISSANCES DE LA SEMAINE

OCTOBRE 1995:

- 12: Margot Rock et Philippe Riverin, Betsiamites (garçon)
- 13: Linda Sénéchal et Daniel Roy, Baie-Comeau (fille)
- 14: Nicole Thiboutot et René Auger, Baie-Comeau (fille)
- 15: Chantale Vachon et Renaud Desterres, Betsiamites (fille)
- 17: Lyne Brouillette et Robert Fournier, Baie-Comeau (garçon)
- 18: Annick Tremblay et Yves Dion, Forestville (garçon)
- 18: Julie Cassinat, Forestville (fille)
- 20: Chantale Savard et Stéphane Brisson, Baie-Comeau (fille)
- 21: Nadine Beaudoin, Baie-Comeau (fille)
- 21: Claudie Gendron et Daniel Valois, Pointe-Label (garçon)
- 23: Chantale Simard et Jasmin Larouche, Forestville (fille)
- 24: Sophia Whitton et Réjean St-Jean, Baie-Comeau (garçon)
- 24: Sanny Chouinard, Baie-Comeau (garçon)
- 24: Any Jacynthe Morin et Jeannot Tremblay, Bergeronnes (garçon)
- 25: Diane Blackburn et Patrick Larocque, Godbout (garçon)
- 25: Sonia Martel, Chute-aux-Outardes (fille)
- 25: Stéphanie Rostand et Rino Otis, Baie-Comeau (garçon)
- 26: Nancy Gariepy et Benoit Naud, Chute-aux-Outardes (fille)
- 27: Guylaine Boulay et Guy Paradis, Baie-Comeau (fille)
- 29: France Imbeault et Jean-Yves Boutin, Baie-Comeau (garçon)
- 31: Lise Poulin et Mario Tardif, Baie-Comeau (garçon)

RECHERCHE
ENDROIT POUR
REMISER
UNE AUTOMOBILE
589-7468

RECHERCHE personne fiable pour garder 2 jeunes enfants, à la maison de jour, de soir ou de nuit. Possibilité d'être logé et nourri, secteur Marquette 296-9167 ou 589-4068

DIVERS

AL-ANON

Si un membre de votre famille ne peut plus s'empêcher de boire, vous constatez sans difficulté les effets de l'alcool sur lui, mais vous rendez-vous bien compte des effets que ce problème a sur vous? Pour obtenir des renseignements et de l'aide, communiquez avec:

AL-ANON 296-5313

Remerciement

MILLE remerciements à

Sports minute

Ligue commerciale au club de curling

(S.C.) Les curleurs de Lafèche Autos ont cassé la glace, lundi soir, dans la ligue commerciale de curling.

La formation, qui a été sélectionnée comme l'équipe de la semaine, profite du récent programme pour enregistrer son premier gain en trois départs sur les glaces de la rue Radisson.

La troupe de la classe B signe un verdict de 9-4 sur les membres d'Équipement de Bureau Manicouagan. Pendant ce temps, le Baie-Comeau Métal (8-2) dispose du Carrefour Chevrolet. De son côté, les joueurs du Lac La Loutre (9-5) prennent la mesure des Pétroles Ronald-Guy. Le Molson-O'Keefe et La Location Côte-Nord ne peuvent faire de maître dans ce match nul de 7-7.

Dans un autre affrontement de la division B, le Centre du Razoïr tient le coup face au Cargill Grain et gagne 8-7. En classe A, Le Hébert Paysagiste a le meilleur sur le Motel Le Comte par 7-5. La Menuiserie Côte-Nord triomphe aussi, 8-5, sur le Haute-Baie Automobiles. Dans le dernier duel (classe B), la Clinique Dentaire Côté écarte le Café le Fourneau par 9-4...

Semaine de la gymnastique

(S.C.) - La semaine de la gymnastique est en vedette du 6 au 12 novembre sur la Côte-Nord.

Les dirigeants de l'Association régionale ainsi que les deux clubs de Baie-Comeau (Valdez et Tourne-Sol) souligneront présentement cette activité spéciale jusqu'à dimanche prochain.

Les deux délégations locales ont entamé leur nouvelle saison depuis les dernières semaines. Tout fonctionne à plein régime chez les Valdez et les Tourne-Sol.

Les clubs s'adressent à tous les adeptes intéressés. Que ce soit pour les milieux récréatif ou compétitif, les acrobates y trouvent satisfaction.

Les gymnastes se mettront en vedette au cours de la semaine. L'Association régionale présentera sa première épreuve de la saison, le 18 novembre, à l'occasion d'une rencontre amicale (secteur compétitif) tenue au stade Médard-Soucy.

l'esprit de ma grand-mère pour faveur obtenue K.T.

JE suis toujours représentant pour **FILTER QUEEN**, dans la vente, service, pièces et réparation. Aussi pour toutes autres marques d'aspirateurs, pièces et réparation. Communiquez avec **Moreau Entreprise, 816 Jean XX111, Baie-Comeau, près de l'école Trudel, 589-5865. Ne vous laissez pas tromper je suis toujours à votre service**

OCCASIONS D'AFFAIRES

À ACCÉDER sans risque, à votre compte. Affaires en or, dollars seulement. Revenus possibles \$75,000 et plus par an. Mise de fonds, financement P.P.E. Info (418)688-5478

Ligue féminine de hockey

Les Tornades cassent la glace

Baie-Comeau - Les Tornades du Motel du Rosier ont finalement cassé la glace, la semaine dernière, au sein de la ligue féminine de hockey.

Sandro Célant
 Les Editions Nordiques

Après six revers de suite en début de campagne, les Tornades y vont d'une première conquête le 29 octobre sur la glace B du Centre Henri-Desjardins.

La troupe dirigée par Bruno Bhéer et Jacques Perron tient le coup et se démarque, de justesse, face aux Cascades du secteur Mingan. Les Tornades enregistrent leurs deux premiers points au classement grâce à ce verdict de 4-3.

Trois autres affrontements étaient à l'affiche lors du programme compris entre le 27 et 30 octobre.

Dans le match inaugural, les Pionnières de l'association de hockey mineur du secteur Marquette, se signalent et prennent la mesure des filles du Trois Barils-Vert Feuillage par le pointage de 5-3.

Trois jours plus tard (30 octobre), les Pionnières sont stoppées par les Rescapées du Trafalgar. Ces dernières triomphent facilement par 7-1.

Quelques instants plus tard, les membres du Trois Barils-Vert Feuillage vengent leur échec du vendredi soir en blanchissant les Tornades 8-0.

Classement

En date du 30 octobre, les Challengers et les Rescapées se partageaient toujours la première place au combiné avec des bilans identiques de huit points suivies de près par les patineuses du Trois Barils-Vert Feuillage (7), des Pionnières (5), des Cascades et Tornades (les deux troupes avec deux points).

Deux athlètes des Rescapées ont profité du récent programme pour se faufiler au sommet du classement des pointeuses.

Francine Leblanc (9-10) et Sandra Cyr (8-11) sont sur un pied d'égalité avec 19 points. Christine Brisson (Challengers) suit de près avec 17 contre 13 pour Louise Lagacé (Challengers), Noëlla Proulx (Challengers) et Josée Langlois (Rescapées).

Sports minute

Ligue récréative de hockey du Bar Onyx

(S.C.) Les hockeyeurs de la Poissonnerie Manicouagan ont porté à cinq leur série de parties sans défaite au sein de la ligue récréative du Bar Onyx.

Les détenteurs du premier rang au classement général y vont d'une quatrième victoire (ils ont livré un verdict nul), dimanche passé (5 novembre) au Centre Henri-Desjardins.

Les meneurs l'emportent difficilement 7-6 sur les membres de Construction H.M.P. lors du second match au programme. Dans le duel inaugural, les patineurs du Maxi ont le

meilleur, 8-6, sur les délégués des Assurances Robert-Emond.

Ligue de hockey sans pression du Trafalgar

(S.C.) Les patineurs d'Acier Leroux ont très bien fait avec une récolte de trois points sur une possibilité de quatre, le week-end passé, dans la ligue de hockey sans pression du Trafalgar.

Les athlètes partent en lions, vendredi, dans ce massacre de 9-2 sur les membres du PV.Hydraulique. Dominique Roussel mène le bal dans le gain avec un doublé.

Dimanche, les gars d'Acier Leroux y vont

d'un verdict nul de 7-7 face aux joueurs d'Auto Manic. Dominique Roussel (Acier Leroux) et Michel Larramé (Auto Manic) sont les meilleurs buteurs dans leur clan respectif avec des doublés.

Le premier duel de la soirée permet aux gars du PV.Hydraulique de renouer avec la victoire dans ce verdict serré de 6-5 sur la station Irving Saint-Georges. Roger Boulay inspire les vainqueurs avec un truc du chapeau. Pour les perdants, Sylvain Blainey est le meilleur avec une paire.

VIVRE ensemble

SEMAINE INTERCULTURELLE NATIONALE
 DU 10 AU 17 NOVEMBRE 1995



Pour vivre ensemble, il faut d'abord tisser des liens solides entre Québécois de toutes origines, en saisissant les occasions de se rencontrer et d'échanger.
 Du 10 au 17 novembre, soyez attentif aux activités qui se dérouleront près de chez vous.

Gouvernement du Québec
 Ministère des Affaires internationales,
 de l'immigration et des Communautés culturelles

Desjardins

Hydro Québec

L'énergie qui voit loin

Des moments de détente à prix réduit

**Esthétique
 Coiffure
 Bronzage**



Spécial tout le mois

Facial 29⁹⁵\$
Permanente 39⁹⁵\$
Électrolyse 30⁰⁰\$ l'heure

Spécial du 8 au 17 novembre

Bronzage 60⁰⁰\$
 20 séances

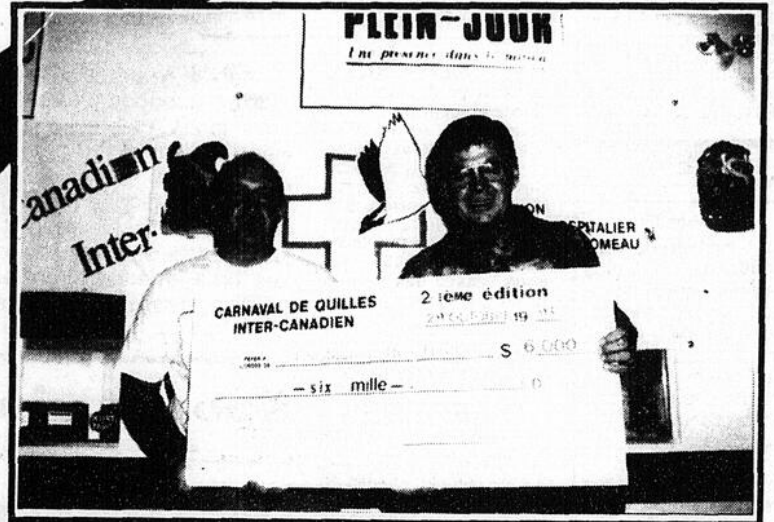
Salon d'esthétique et coiffure
Sherlayn

2131, rue Galleran
589-4631

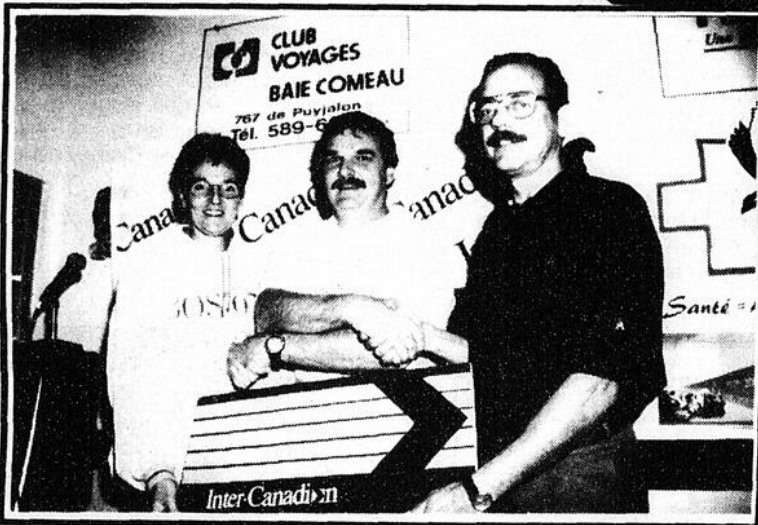
Le Carnaval de Quilles

Un autre succès

**Plus de 6000\$
pour la
fondation du
C.H.R.B.C.**



Le président du comité organisateur du carnaval, M. Jules Deschênes, remet ici le chèque au montant de 6 000 \$ au président de la fondation, M. Rodrigue Simard.



M. Denis Fortier (au centre) a reçu au nom de Kathy Dufour un voyage de 5 jours à Toronto sur les ailes d'Inter-Canadien, représenté par M. Donald Tremblay, en plus de l'hébergement, une gracieuseté du Club Voyages de Baie-Comeau, représenté par Marie Blais.



Un concours visant à deviner combien de capsules porte cette dame, a permis à M. François Camiré de remporter une toile signée Lucienne Pelletier. Le prix a été remis par Gilles Arseneault de Molson/O'Keefe.



Yvan Gauthier a remporté un forfait de ski au Mont-Comi offert par CFER-TV. André Coulombe a remis le prix symboliquement à M. Donald Tremblay.



Félicitations au comité organisateur 1995.

Merci à nos généreux commanditaires

Inter-Canadien

CLUB VOYAGES
BAIE-COMEAU

Le PLEIN-JOUR
sur la Manicouagan

CFER

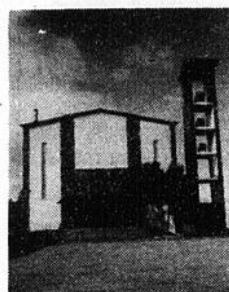
MOLSON O'KEEFE

- Confortair
- Uniglobe Voyages Diffusion
- Société canadienne de métaux Reynolds
- Groupe Conseil TDA
- Calase populaire Desjardins de Hauteville
- IST - Société de Services Informatiques
- Savard, Nadeau, Francoeur, Dionne, avocats
- Laurie Gauthier, architecte
- Les Entreprises Laurien Jean inc.
- Banque Nationale du Canada
- Association des loisirs du C.H.R.B.C.
- Salon de quilles 2000
- Docteur du pare-brise
- Lucienne Pelletier

- Brasserie Le Boucanier
- Restaurant St-Hubert
- Vidéogle
- Pharmacie Jean Coutu
- Gym Maxi-Form
- Café L'Expresso
- L'Anthèse
- Librairie Côté
- Restaurant McDonald
- Maison Rochette
- Boutique Jeannette Bouchard
- Boutique Pot-Pouri
- Pharmacie Pierre Breton
- Fleuriste Manon Tremblay

- Ameublement Raymond
- Salon d'esthétique Aux Quatre Saisons
- Pharmaprix
- Tim Horton
- Québec-Téléphone
- Centralarme inc.
- Photo Dix-Quatre
- Satcom
- Coke
- Dixie Lee Poulet Frit
- Équipement de bureau Baie-Comeau
- Le Manoir
- Brasserie Trois Barils

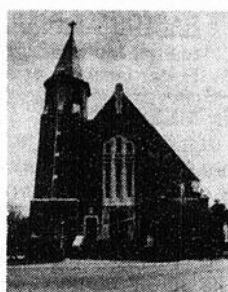
LA VIE PAROISSIALE



SAINT-JEAN-EUDES
987, boul. Joliet
Baie-Comeau
G5C 1P7
589-2370



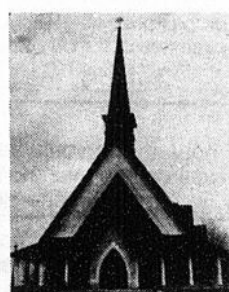
SAINT-SACREMENT
2260, boul. Lafèche
Baie-Comeau
G5C 1E4
589-3994



SAINTE-AMÉLIE
38, avenue Marquette
Baie-Comeau
G4Z 1K7
296-5528



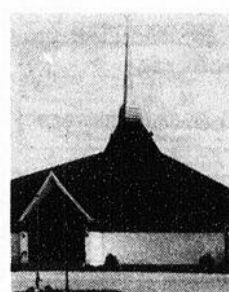
ST-NOM-DE-MARIE
8, avenue Radisson
Baie-Comeau
G4Z 1W4
296-5578



SAINT-GEORGES
3, rue Denonville
Baie-Comeau
G4Z 2W6
296-6494



NOTRE-DAME-DE-FATIMA
758, rue Granier
Pointe-Label
G0H 1N0
589-7712



CHUTE-AUX-OUTARDES
47, rue de l'Église
Chute-aux-Outardes
G0K 1C0
567-2351



**LES BUISSONS ET
POINTE-AUX-OUTARDES**
113, rue Labrie
Pointe-aux-Outardes
G0H 1M0
567-4621

HORAIRE DES MESSES

| PAROISSES | LUNDI | MARDI | MERDREDI | JEUDI | VENDREDI | SAMEDI | DIMANCHE |
|-----------------------------------|---------|----------------|----------------|----------------|-------------|---------|--------------------|
| Saint-Jean-Eudes La Cathédrale | 19 h 15 | | 19 h 15 | | 19 h 15 | | 10 h 30 19 h 15 |
| Saint-Sacrement | | 19 h 15 | | 19 h 15 | | 19 h 15 | 9 h 30 |
| Sainte-Amélie | | 8 h 30 a.m. | | 19 h 00 | | 19 h 15 | 9 h 30 |
| Saint-Nom-de-Marie | | | 19 h 00 | 8 h 30 a.m. | 8 h 30 a.m. | | 11 h 00 |
| Saint-Georges | | 19 h 00 | 8 h 30 a.m. | | 19 h 00 | | 10 h 30 |
| Pointe-Label | | | | | | | 11 h 00 |
| Les Buissons | | | | | | | 9 h 30 |
| Pointe-aux-Outardes | | | | | | | 11 h 00 |
| Chute-aux-Outardes | | 19 h 15 | 19 h 15 | 9 h 00 | 19 h 15 | 19 h 15 | 10 h 00 |

POUR LES SACREMENTS

BAPTÊME :

Communiquer avec le secrétariat de votre paroisse au moins trois mois avant la naissance de votre enfant.

MARIAGE :

Contactez le secrétariat de votre paroisse au moins six mois avant la date prévue du mariage.

CONFESSION :

Célébrations communautaires du Pardon (avant Noël et avant Pâques). Avant chaque messe ou sur demande au presbytère.

LES MALADES :

Prévenir votre paroisse pour les malades qui désirent être visités.

INITIATION SACRAMENTELLE (S.I.C.) :

S'adresser au secrétariat de votre paroisse dès la fin de la 2^e année de votre enfant pour le Pardon/Eucharistie ou dès la fin de sa 5^e année pour la Confirmation.



PASTORALE RÉGIONALE

CONCERT DU 50^e DU DIOCÈSE DE BAIE-COMEAU L'ENSEMBLE VOCAL ROSSINI EN CONCERT!

Soirée inoubliable à laquelle vous êtes invités. Ce concert de musique sacrée sera présenté dans les églises suivantes à 20 heures. L'admission est de 10,00 \$.
11 novembre : Les Buissons 12 novembre : Chute-aux-Outardes
25 novembre : Cathédrale, concert de clôture des fêtes du 50^e anniversaire du diocèse.
Billets en vente aux presbytères de ces paroisses. Information : 296-4714 - 567-2432.

INVITATION - INVITATION

20 ANS DE RENOUVEAU À LA CATHÉDRALE

Le groupe de prière fête cette année ses vingt ans d'existence. Depuis ce temps, nous avons parcouru une longue route où nous avons goûté à l'amour du Seigneur et à l'amitié fraternelle. Nous voulons rendre grâce avec ceux qui sont passés sur cette route et avec toi, qui sans fréquenter le groupe de prière, as le goût de te ressourcer, de fraterniser. Nous sommes tous invités les 8 et 9 décembre prochains.

Le vendredi 8 décembre à la cathédrale : 19 h 15, messe; 20 h 00, adoration; 21 h 00, goûter fraternel.
Le samedi 9 décembre à l'église St-Sacrement, de 9 h 00 à 16 h 00. La journée se déroulera dans une ambiance de fête. Un dîner sera servi sur place. Il serait bon de confirmer sa présence pour le 1^{er} décembre en téléphonant au presbytère au 589-2370 ou chez Berthe et Réal au 589-3922.

«Viens à la fête... Viens fraterniser». Tu es bienvenu. Note : un service d'hébergement est disponible.
Berthe Lévesque pour le groupe de prière

HONORAIRES DE MESSE

Lors de la dernière rencontre des administrateurs du diocèse, il a été accepté que les honoraires de messes soient fixés à 15,00 \$, pour la célébration du mariage, l'honoraire a été fixé à 150,00 \$. Ces nouveaux tarifs s'appliqueront à compter du 1^{er} janvier 1996.

«LA RENCONTRE» C'EST POUR TOI AUSSI !

Si tu as le goût de venir partager la Parole, viens nous voir au sous-sol St-Sacrement, le mardi soir à 20 heures. Nous sommes prêts à t'accueillir, nous équipe de la Rencontre. Information : 589-7945.

S.P.M. SESSION DE PRÉPARATION AU MARIAGE

Session de formation pour préparer votre mariage chrétien. Aider les futurs mariés à se donner un temps d'arrêt pour réfléchir sur leur vie de couple et leur engagement; c'est le but visé par le S.P.M. (service de préparation au mariage)
Dans le secteur Ouest, des sessions seront annoncées très prochainement.
Couple responsable : Gaétane & Jean-D'Arc Truchon, téléphone : 589-8945.
Secteur Est : 3 sessions sont prévues :
26-27-28 janvier 1996; 29-30-31 mars 1996.
Couple responsable : Denise Cantin & Gaétan Gauthier : 296-0049.



AMNISTIE INTERNATIONALE

Campagne d'appui aux défenseurs des droits de la personne

- Appuyer cette campagne...

- Signer une carte postale...

- Écrire une lettre d'appui...

C'est participer à l'instauration du respect et de la dignité humaine. Surveillez notre campagne. Pour plus d'information : Romain Beaulieu, 295-3151.



MESSAGE LUMIÈRE DE LA FAMILLE MYRIAM BETHLÉEM : 296-0708

LITURGIE de la PAROLE

12 novembre 1995

32^e dimanche ordinaire

BONNE NOUVELLE BONNE NOUVELLE

Au cœur de notre existence, le Christ ressuscité est déjà là. Sa présence reconfortante veut nous accompagner tout au long de notre semaine.

Ce monde nouveau et meilleur est déjà parmi nous. Après sa résurrection, Jésus reste parmi nous sous une autre forme de présence. Ayant connu nos combats, nos misères, il choisit d'habiter notre monde et il agit de différentes façons parmi nous. Cela n'enlève pas les difficultés de nos vies mais nous savons qu'il les assume avec nous. Il est là pour nous reconforter, nous affermir, nous garder dans une joyeuse espérance.

L'au-delà déjà dans l'actuel. Les avantages de notre société occidentale, son confort, son accent matérialiste, risquent fort de nous faire oublier la dimension spirituelle de notre vie et de notre personne. La vie éternelle est déjà semée en nous et ne demande qu'à grandir si nous le voulons. Nous avons à nous «réveiller» à cette partie de nous-mêmes. (Le mot spirituel est pris ici au sens d'activité de l'Esprit au cœur de notre personne, non de toute activité psychologique comme l'expriment maintenant certains tenants du Nouvel Âge.)

V.L.

En collaboration
avec votre journal

PLEIN-JOUR



Caisse populaire Desjardins de Hauterive
Siège social 903, de Puyjalon - 589-3734
C.R.M. 600 - boul Lafèche
Chute-aux-Outardes 117, rue vallée - 567-2744



589-5166

PROSCAN Spectronic

997, boul. Lafèche - Baie-Comeau 589-7689

Vitrierie Marquette Inc.

Wilfrand Boily - 188, Avenue Damase Potvin
Baie-Comeau - G4Z 1R8
Bureau: 296-0260 - Urgence: 589-2724

Fortin & Lévesque Inc.

Vente, Erection, Démontement, Structure d'acier
Location «BOOM Truck», Location d'entrepôt
1400, boul. Industriel - Baie-Comeau - G5C 1B9 - 589-8283

Uni Sélect Inc.

M.R. Redistribution Inc.

905, rue Bossé - Baie-Comeau - G5C 1L8
589-9383 - 589-2353 - Fax: 589-2399

Magasin du Travailleur

Réal Larouche - 589-5152
Vêtements - chaussures de travail et sport
889, rue Bossé - Baie-Comeau - G5C 1L8

Fer Ornemental Côte-Nord

François Bergeron
854, rue de Bretagne - Baie-Comeau
G5C 1X7 - 589-9672

Le Docteur du Pare-brise

Vitres d'auto - rembourrage - radios d'auto
1133, boul. Lafèche - 589-8873



Funérarium Serge Julien

788, boul. Blanche, Baie-Comeau 589-2570
41, route 138, Ragueneau 567-2570
Service de préarrangements funéraires

Boutique Coup de Foudre

Boutique Aujourd'hui
Manon Pelchat, prop. - 839, 857, rue De Puyjalon,
Baie-Comeau - 589-9691

Structure Côte-Nord

Marc André Hickey
2537, rue Brézel - Baie-Comeau - G5C 2G6
589-6653 - Fax: 589-4439

Haute-Baie Auto (1985) Inc.

296-4911 258, boul. LaSalle, Baie-Comeau

PONTIAC BUICK CAMION GMC

Les assurances

DESJARDINS PLAMONDON

et associés inc.
Centre commercial Lafèche: 589-5771 - 589-5876

Location Sito - 589-3344

1720, boul. Lafèche - Baie-Comeau
Louer c'est moderne - pratique - économique

La Galerie du Tapis Inc.

Yvan D'Astous - Martin D'Astous co-prop
321, boul. LaSalle - Baie-Comeau - 296-6063



Tremblay & Fils Inc.

740 boul. Lafèche
589-3761 - Télécopieur: 589-9063

Ferblanterie Côte-Nord Inc.

Chauffage à air chaud - climatisation - ventilation
Manufacturier du métal en feuilles
André Roberge - 2528 boul Lafèche 589-9811 - 9812

Atelier Laurent Charron Inc.

POLARIS
1250, boul. Lafèche - Baie-Comeau 589-7786

COMMUNAUTÉ CHRÉTIENNE ST-JEAN-EUDES & ST-SACREMENT

ÉQUIPE PASTORALE :

Germain Gagnon, prêtre modérateur 589-2370
René Théberge, prêtre 589-2370
Guy Mercier, prêtre 589-2370
Dodo Cayouette, agente de pastorale 589-3994
Marie Lavoie, agente de pastorale 589-2370

DIACRES :

Georges Tremblay (Pierrette)
Lucien Labilloy (Marthe)
Raoul Lafleur (Marcelle)

PASTORALE SCOLAIRE :

Margot Morin, écoles Trudel & St-Coeur-de-Marie 589-2370
Roger Lessard, écoles Bélanger & Bois-du-Nord 589-3994

OFFRANDE AUX MESSES

Depuis plusieurs mois, nous avons voulu valoriser le geste d'offrande des dons lors de nos messes dominicales et aux funérailles. Ces dons sont le «fruit du travail de nos mains». Un paroissien me faisait cette réflexion : Depuis que vous recueillez nos offrandes, à la messe au lieu de nous quêter, je me sens gêné de ne donner qu'un petit 25 cents. *Germain*

BÉATITUDES AU QUOTIDIEN

Heureux ceux qui savent attendre et laisser agir le temps. Ils verront la récompense d'avoir maîtrisé leur impatience.
Heureux ceux qui comptent sur les autres plus que sur eux-mêmes. Ils seront étonnés de voir leurs capacités.
Heureux ceux qui combattent la souffrance tout en sachant l'utiliser pour purifier le sens donné à leur existence.
Heureux ceux qui s'arrachent à la routine pour inventer des espaces nouveaux. Ils verront jaillir des sources et le monde devenir plus beau.
Heureux ceux qui savent durer sans papillonner de tous côtés. Ils verront lever le grain semé.
Heureux ceux qui prennent la liberté et qui savent la donner. Ils verront courir les enchaînés, se redresser les écrasés et les langues se délier.
Heureux... *Bernard Hubler*

LANCEMENT DU LIVRE DE JOSCELYN VAILLANCOURT

«SANCTORAL EN SAISON»

Vous êtes invités au lancement du livre de Joscelyn Vaillancourt, le lundi 20 novembre 1995 à 20 heures à la salle communautaire des Chevaliers de Colomb, 1151, boul. Blanche, Baie-Comeau. (Un vin d'honneur vous sera servi). Ce même soir vous pourrez vous procurer le livre et le faire autographier par l'auteur. Le livre est aussi disponible au presbytère St-Jean-Eudes, 589-2370; au presbytère St-Sacrement, 589-3994 et auprès de Rose-Aimée Imbeault, 295-2192.

LA VIE À ST-JEAN-EUDES

Secrétariat : 589-2370

Marguilliers : Jean-Yves Bernatchez, prés. d'ass., Rose-Aimée Imbeault, Louis Coulombe, Aimé Beaudin, Laurent Cavanagh, Célyne G.-Foster, Aimé-Paul Ouellet.

C.P.P. : Guy Mercier, Hélène Turbis, Justine Miller, Émilien Miller, Pierrette Tremblay, Georges Tremblay, Huguette Deschênes, Marc Simard, Aline Mailhot, Yohan St-Pierre.

Secrétaire : Pauline Paquet.

CÉLÉBRATIONS EUCHARISTIQUES :

MERCREDI 8 NOVEMBRE

19 h 15 : Aurore Couture Fam. Marcelle V. & Gilles G.
Hon. Ste-Vierge, Henri St-Gelais
Parents déf. Gué.

VENDREDI 10 NOVEMBRE

S. LÉON LE GRAND
19 h 15 : Pierre Tremblay Gérard Tremblay
Auracia Chouinard Marielle, Charles St-Pierre

DIMANCHE 12 NOVEMBRE

32° DIMANCHE DU TEMPS ORDINAIRE
10 h 30 : Aurélien Blanchette, m. ann. Son épouse et ses filles
14 h 00 : Baptêmes

19 h 15 : Adrienne L.-Ouellet Les Filles d'Isabelle

LUNDI 13 NOVEMBRE

19 h 15 : Napoléon Desroches Robert Marchand
Jean-Marc Thibeault Marie-Emma Tremblay

MERCREDI 15 NOVEMBRE

19 h 15 : Agnès Dumas Laurette Beaulieu
Parents défunts Monique, Edilbert Dufour

La lampe du sanctuaire brûlera aux intentions de : M.D.

CALENDRIER DE LA SEMAINE :

Tous les matins à 7 h 40 : Prière du matin
Tous les mercredis à 19 h 45 : Groupe de prière (salle du Jourdain)
Samedi 11 novembre à 10 h : Rencontre parents-jeunes, parrains-marraines pour la confirmation.

NOUVEAUX MEMBRES DE LA COMMUNAUTÉ CHRÉTIENNE

MYRIAM, enfant de Suzanne St-Pierre & Jacky Bérubé
JOSIANNE, enfant de Lucie Simard & Robin Gagné
SOPHIE, enfant de Hélène Roy & Claude Coulombe
KELLY, enfant de Nancy Desbiens & Mario Dubé
KEVEN, enfant de Elizabeth Garreffa & René Vignola
ALEXANDRA, enfant de Sylvie Martin & Mario Bergeron
JASON, enfant de Edith Simard & Serge Tremblay
CAROLANNE, enfant de Doris Rochette & Alain Tanguay

AUX PRIÈRES

ROGER ST-LAURENT, de Montréal, décédé le 29 octobre à l'âge de 47 ans. Fils de Blanche & Albert St-Laurent. Funérailles à la Cathédrale le samedi 4 novembre.

INITIATION CHRÉTIENNE PARDON/EUCHARISTIE

Rencontres d'information aux parents : le mardi 21 novembre à 19 h ou le jeudi 23 novembre à 19 h.

Vous êtes parents et votre enfant a complété sa catéchèse de 2^e année. Vous avez le désir qu'il reçoive les sacrements du pardon et de l'eucharistie. **Nous vous invitons à téléphoner au presbytère pour laisser votre nom.** Par la suite, vous serez rejoints avec toute l'information nécessaire à cette démarche importante pour la vie de foi de votre enfant. *Marie Lavoie pour le S.I.C.*

SUPPORTONS NOTRE ÉGLISE

Nous avons reçu à date 12 167,00 \$. Nous avons besoin de 25 000 \$ pour continuer la réparation des bâtiments.

Où va l'argent que vous donnez, voici quelques exemples :

- Achat d'un orgue - d'un ordinateur, timbreuse.
- Réparations : fenêtres cathédrale & presbytère; toitures presbytère & cathédrale; ameublements pour le presbytère; pavage au presbytère. Merci à ceux et celles qui ont contribué jusqu'à maintenant et nous invitons les autres à donner généreusement. Merci!

OFFRANDES :

Libre 507,50 \$
Sous enveloppes 112,00 \$
Aux funérailles 337,80 \$

MERCI!

LA VIE À ST-SACREMENT

Secrétariat : 589-3994

Animatrice : Dodo Cayouette, 589-3994 (B), 589-2776 (R)

Marguilliers : Stella Pelletier, prés. d'ass., Yolande Desrochers, Lionel Charest, Fernand Foster, Marie-Jeanne Tremblay, Yves Langlois.

C.P.P. : René Théberge, Lucien Labilloy, Dodo Cayouette, Brigitte & Adéodat Bérubé, Ghislain Gendron, Carl Ouellet, Fernande Thériault, Endore Boulanger, Lucie Boivin, Roland Cayouette, Fernande & Gérald Dupuis, Madeleine Croteau.

Secrétaire : Nicole Ouellet

CÉLÉBRATIONS EUCHARISTIQUES :

JEUDI 9 NOVEMBRE

19 h 15 : Parents & ami(e)s défunts Rita, Roger Bilodeau
Bibiane Couture Sa famille

SAMEDI 11 NOVEMBRE

19 h 15 : Roland Canuel Renette, Gilles Lamarre

DIMANCHE 12 NOVEMBRE

32° DIMANCHE DU TEMPS ORDINAIRE
9 h 30 : Jacques Tremblay Chorale St-Sacrement

MARDI 14 NOVEMBRE

19 h 15 : Lucia Dagenais-Allard Dorothee Roy
Parents défunts Germaine, Georges St-Pierre

LA LAMPE DU SANCTUAIRE BRÛLERA AUX INTENTIONS DE :
Cécile D.-Michaud Romain Michaud

CALENDRIER DE LA SEMAINE :

Mercredi 8 novembre à 18 h 30 : Catéchèses de l'Eucharistie
Samedi 11 novembre à 10 h 00 : Catéchèses de l'Eucharistie
Lundi 13 novembre à 19 h 30 : Service de préparation au baptême
Le mardi 14 novembre à 20 h 00 : Mouvement La Rencontre
Mercredi 15 novembre à 18 h 30 : Catéchèses de l'Eucharistie

GARDERIE À ST-SACREMENT

Nous avons besoin de personnes bénévoles pour notre garderie à la messe de 9 h 30 le dimanche. Si 8 parents utilisant ce service s'impliquaient en gardant un dimanche, leur tour de garde reviendrait à chaque 2 mois. C'est une invitation de partage en communauté.

J'attends votre appel : Lyne Allard, responsable, au 295-2614.

COMMENT SE DÉFINISSENT LES GRANDS-PARENTS?

...DU CÔTÉ DES PETITS-ENFANTS

Dans une école, une enseignante avait demandé aux enfants de tracer le portrait d'une grand-mère. Voici l'une des réponses :

«Une grand-mère est une personne qui n'a pas d'enfant. C'est pour cela qu'elle aime les enfants des autres. Les grands-mères n'ont rien à faire. Elles n'ont qu'à être là. Quand elles nous emmènent en promenade, elles marchent lentement sans écraser les belles feuilles et les chenilles. Elles ne disent jamais : «Avance plus vite». En général elles sont grosses, mais pas trop pour pouvoir attacher nos souliers. Elles savent qu'on a toujours besoin d'un second morceau de gâteau ou du plus gros. Une vraie grand-mère ne frappe jamais un enfant. Elle se met en colère en riant. Les grands-mères portent des lunettes et parfois même elles peuvent enlever leurs dents. Quand elles nous lisent des histoires, elles ne sautent jamais au bout et elles n'ont rien contre si on leur réclame la même histoire plusieurs fois. Les grands-mères sont les seules adultes qui ont toujours le temps. Elles ne sont pas aussi fragiles qu'elles le disent, même si elles meurent plus souvent que nous. Tout le monde devrait essayer d'avoir une grand-mère, surtout ceux qui n'ont pas la télé».

OFFRANDES :

Libre 375,00 \$
Sous enveloppes 153,00 \$
Propagation de la Foi 105,00 \$

MERCI!

COMMUNAUTÉ CHRÉTIENNE BAIE-COMEAU SECTEUR EST ST-GEORGES, STE-AMÉLIE & ST-NOM-DE-MARIE

ÉQUIPE PASTORALE :

Responsable : Richard Staniforth, prêtre, (modérateur) 296-5708
 Co-responsable : Yvon Cholette, prêtre, (collaborateur) 296-6494
 Répondante à St-Georges : Sr Rolande Pelletier, r.s.r. 296-6494
 Répondante à Ste-Amélie : Mme Diane Tremblay 296-5528
 Répondante à St-Nom-de-Marie : Mme Denise Harel Montigny 296-5578
 Agente de pastorale à St-Nom-de-Marie : Mme Jocelyne Gagnon 296-5578

Animatrice de pastorale : écoles Boisvert et Leventoux : Mme Solange Beaupré
 Animateur de pastorale : école McCormick : M. Roger Lessard
 Animateur de pastorale : Polyvalente des Baies : M. Jean-Émile Valois

CONSEILS DE PASTORALE PAROISSIALE :

Présidente à St-Georges : Mme Nicole L. Roy
 Présidente à Ste-Amélie : Mme Bernadette Perron
 Président à St-Nom-de-Marie : M. Bernard Harvey

MESSAGES COMMUNAUTAIRES

Inscription au baptême

Paula Fillion 296-9866

Inscription au mariage

Diane Cantin et Gaétan Gauthier 296-0049

CÉLÉBRATIONS

ST-GEORGES, STE-AMÉLIE, ST-NOM-DE-MARIE

Le jeudi 9 novembre :

8 h 30 St-Nom-de-Marie Irène Dumais - Famille Huguette et Antoine Chouinard
 19 h 00 St-Georges Bernadette Tremblay - Ghislaine Godin (Ann.)

Le vendredi 10 novembre :

8 h 30 St-Nom-de-Marie Lauréat Joncas - Sa fille, Christine
 19 h 00 St-Georges Gilles Allard - Mireille
 19 h 30 St-Georges Rencontre de prière

Le samedi 11 novembre :

19 h 15 Ste-Amélie Delphine Arseneault - Ses enfants (Ann.)

Le dimanche 12 novembre :

9 h 30 Ste-Amélie Aux intentions des paroissiens (Armistice)
 10 h 30 St-Georges Parents défunts - Famille Jean-Paul Bossé
 11 h 00 St-Nom-de-Marie Aux intentions des paroissiens et des paroissiennes

Le lundi 13 novembre :

19 h 00 St-Georges Célébration de la Parole
 19 h 00 St-Nom-de-Marie Adoration et prière (à la chapelle)

Le mardi 14 novembre :

8 h 30 Ste-Amélie Antonin Gendron (Tony) - Son épouse, ses enfants
 19 h 00 St-Georges Les âmes du purgatoire - Jeannette

Le mercredi 15 novembre :

8 h 30 St-Georges Laura Simard - Corporation Quno
 19 h 00 Ste-Amélie Célébration de la Parole avec Eucharistie
 19 h 00 St-Nom-de-Marie Aurélien Bérubé - Son épouse

LAMPE DU SANCTUAIRE

Ste-Amélie : Faveur demandée à Ste-Thérèse - G.N.
 Alda Lapierre Greene - Un groupe d'amies
 St-Nom-de-Marie : Faveur demandée - Une paroissienne
 St-Georges : St-Jude, faveur obtenue - Jocelyne, Simone

NOUVEAUX MEMBRES DE LA COMMUNAUTÉ CHRÉTIENNE

Amélie, fille de Gervais Pelletier et de Marie-Andrée Cimon.
 Steven, fils d'Augustin Bourquet et de Rita Boulay.

DE RETOUR À LA MAISON DU PÈRE

Yvon Turcotte, décédé le 1^{er} novembre à Trois-Rivières, à l'âge de 57 ans. Il était le frère de Christiane Laberge de St-Georges.
 Gérard Aubé, décédé le 30 octobre à Sherbrooke, à l'âge de 75 ans. Il était le beau-frère de M. et Mme Félix Plante de St-Nom-de-Marie.
 Ursule Gaudet, décédée à Baie-Comeau le 1^{er} novembre à l'âge de 58 ans. Elle était l'épouse de Jean-Paul Gagnon de St-Nom-de-Marie.

LE MOUVEMENT «LA RENCONTRE» -

Tu veux partager la Parole de Dieu, pour plus d'informations appeler Jean-Louis et Francine Lepage au 296-3802. Bienvenue!

FÊTE DU 50^e Déjeuner de clôture des fêtes du 50^e du diocèse

Les trois paroisses du secteur Marquette, en collaboration avec les Chevaliers de Colomb 3094, organisent un déjeuner pour clôturer les fêtes du diocèse de Baie-Comeau.
Le dimanche 19 novembre 1995, au local des Chevaliers de Colomb - 10, rue Vézina, de 9 h à 12 h 30.
 Bienvenue à toutes et à tous. Des billets seront en pré-vente dans les 3 paroisses au montant de 5,00 \$ par personne.

CHEVALIERS DE COLOMB - 10, rue Vézina

Déjeuner bénéfique au profit des cadets.
Quand : le dimanche 12 novembre - **Heure :** de 9 h à 12 h 30.
 On invite la population à venir encourager les jeunes.

Souper spaghetti au profit de l'Ambulance St-Jean, Division 549, Baie-Comeau.

Quand : le samedi 18 novembre 1995 de 17 h à 19 h.
Prix : 5,00 \$ adulte - 3,00 \$ 10 ans et moins, non remboursables.
 De nombreux prix de présence seront remis. Bienvenue à tous!

LA VIE À ST-GEORGES

PERSONNEL À VOTRE SERVICE :

Président du Conseil de Fabrique : M. Fernand St-Pierre 296-6246
 Secrétaire : Mme France Pigeon 296-6494

CALENDRIER DES ACTIVITÉS :

Vendredi 10 novembre 19 h 30 Rencontre de prière
 Lundi 13 novembre 19 h 00 Célébration de la Parole
 Mercredi 15 novembre 19 h 30 Réunion mensuelle de l'AFEAS
 19 h 45 Évangile de Matthieu (suite) à St-Nom-de-Marie

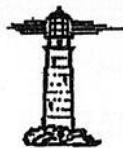
CONFIRMATION

Très importante rencontre préparatoire à la célébration de la Confirmation.
 Pour les confirmands, leurs parents, les parrains et marraines; le dimanche 19 novembre, de 18 h 30 à 20 h.
 Le Service d'initiation sacramentelle



DÉJEUNER POUR LES HOMMES

Le samedi 18 novembre de 9 h à 10 h 30, au sous-sol de l'église.



DÉJEUNER TÉMOIGNAGE POUR HOMMES



BIENVENUE À TOUS

Le samedi
 18 novembre
 1995
 De 9 h 00
 à 10 h 30 a.m.

Information
 au
 presbytère :
 296-6494

ENSEIGNEMENT & TÉMOIGNAGE : Famille Myriam
 SOUS-SOL DE L'ÉGLISE ST-GEORGES

LA VIE À STE-AMÉLIE

PERSONNEL À VOTRE SERVICE :

Président du Conseil de Fabrique : M. Sylva Lord 296-3826
 Secrétaire : Mme Noëlla Blier 296-5528

MESSAGES IMPORTANTS

Le 12 novembre : Whist Militaire, à la salle Napoléon, au sous-sol de l'église Ste-Amélie, au profit du «Club des Quatre-Vingt»

Le 12 novembre : Armistice à la messe de 9 h 30.

Le 18 novembre : En raison de la visite pastorale de Mgr Pierre Morissette, la messe du samedi sera célébrée à St-Georges.

Le 19 novembre : La messe de 9 h 30 sera présidée par Mgr Morissette, dans le cadre de sa visite pastorale qui aura lieu du 17 au 20 novembre.

C.V.A. : La campagne de financement pour notre paroisse tire à sa fin. Merci à tous ceux qui ont déjà contribué. À date les résultats sont encourageants. Pour ceux qui n'ont pas encore été visités nous comptons sur votre générosité.

LE 2 NOVEMBRE DERNIER, NOUS NOUS SOMMES RASSEMBLÉES

Pour «faire mémoire» de nos défunts et défuntes.
 Pour nous rappeler combien ils sont encore présents pour nous.
 Par ce geste nous voulons signifier :

- notre respect pour ce qu'ils (elles) ont été;
- notre reconnaissance pour ce qu'ils (elles) nous ont apportés;
- et notre foi en la communion des saints, en la vie éternelle.

Durant ce mois de novembre, demandons au Dieu de notre foi de raviver notre espérance et rendons grâces pour son amour miséricordieux.

PRIÈRE D'UN PEUPLE EN MARCHÉ

Seigneur Jésus,
 nous avons des défis
 très importants à relever.

Nos communautés chrétiennes prennent un nouveau visage.

Aujourd'hui et demain,
 aide-nous à marcher résolument
 dans la confiance.

(Voir la suite la semaine prochaine)

La foi pure des instants nocturnes me faisait trembler d'admiration.
 Le Christ était là, souffrant dans cette vie à l'agonie.
 Une foi épurée de tout sentiment, aride comme un froid désert...

(à suivre)

AVENT 1995 : Pour nous aider à travailler sur le sens que nous voulons donner à la fête de Noël, une réflexion quotidienne en lien avec les textes bibliques du jour, nous est offerte dans un livret de notre choix :

- La «sainte» paix! de Jules Beaulac (réflexions et prières pour les jours de l'Avent 1995)
 - Promesse de Dieu, espoir du monde» de Jean-Pierre Prévost (carnet de l'Avent 1995)
- Ces deux livrets seront en vente aux portes de l'église dès dimanche prochain, au coût de 1,00 \$. Puisse cette belle saison de l'Avent nous faire découvrir que l'espoir du monde passe nécessairement par l'accueil de la promesse de Dieu.

OFFRANDES DU MOIS D'OCTOBRE

Quêtes libres 1 063,71 \$
 Quêtes identifiées 5 238,24 \$
 6 301,95 \$

Quête pour l'évangélisation des peuples (Propagation de la Foi) : 80,00 \$



INTENTIONS DE MESSES CÉLÉBRÉES PAR L'ABBÉ STANLEY KENNEY

Jean-François Philibert Lucien, Jocelyne, Gérald, Agathe, Ghislain et Annette
 Jean-François Philibert Céline et Yolande
 Jean-François Philibert Employés de Haute-Baie
 M. Mme Adrien Veilleux Diane et Marc Archambault
 M. Mme Adrien Veilleux Lucie et Gérard Martin
 M. Mme Adrien Veilleux Ginette et René Lavoie

LA VIE À ST-NOM-DE-MARIE

PERSONNEL À VOTRE SERVICE :

Présidente du Conseil de Fabrique : Mme Denise Harel Montigny
 Secrétaire : Mme Murielle Santerre 295-5578

CALENDRIER DES ACTIVITÉS

Vendredi et mardi : Réunion des narcotiques anonymes
 Jeudi 9 novembre : Pratique de la Chorale du dimanche
 Samedi 11 novembre : Jour du Souvenir
 Rencontre des membres des Assemblées de Fabrique de la Zone II, à Ste-Amélie.
 Lundi 13 novembre : Réunion du Comité de liturgie
 Mardi 14 novembre : Assemblée de Fabrique
 5^e catéchèse (parents)
 Mercredi 15 novembre : Session Matthieu
 Rencontre de la Vie Montante

Parole de vie pour le mois de novembre : (suite)

«MOURIR À PETIT FEU» par Michel Fortin M. Afr.
 Dans ses moments des plus grandes souffrances, Gérard disait à Aldora : «Donne-moi donc un coup d'masse que ça finisse».
 La nuit, c'était pire. Il pleurait en appelant sa mère au secours.
 «Alors Aldora lui disait : «Gérard! Enwèye, on va dire un chapelet».
 Et le chapelet s'égrenait en rosaire jusqu'à l'apaisement; jusqu'à un bout de sommeil volé à l'enfer du mal.

CLINIQUE DENTAIRE
 Catellier, Gaudreault et Paquet
 90, boul. Lasalle
 296-4004 296-3424

PLOMBERIE OCTAVE ROY & FILS INC.
 Vente au comptoir - Ventilation - Plomberie - Chauffage -
 Gicleurs automatiques - Brûleurs à l'huile
 10, rue Narcisse Blais, Baie-Comeau
 Raynald Roy Tél.: 296-3179 Fax: 296-0082



JULIEN & FRÈRES (B.C.) INC.
 LE CENTRE DE LA RÉNOVATION
 19, rue Dollard 296-4944

Funérarium Serge Julien

192, rue Damasse-Potvin
 296-9490

Service de préarrangements funéraires

Construction Gérard Murray Inc.



ENTREPRENEUR GÉNÉRAL
 55, boul. Comeau, Baie-Comeau
 296-3972



LES PÉTROLES PAUL LAROUCHE INC.
 VENTE ET LIVRAISON - PRODUITS PÉTROLIERS
 22, Route Maritime, Baie-Comeau
 Tél. bur.: 296-6637, Rés.: 589-2629



LES PÉTROLES
 GILLES CAVANAGH INC.
 21, Route Maritime, B.-C.
 G4Z 2L6 Tél.: (418) 296-3782

Vitrier Marquette Inc.

Wilfrand Boly, prop. - Vente et installation
 Portes - Fenêtres - Mirrors et plastique - Dessus de meubles -
 Verre automobiles - Estimation gratuite
 Prix, Qualité, Service 188, av. Damasse-Potvin
 Rés.: 589-2724 Bur.: 296-0260

Caisse populaire de Baie-Comeau

267, boul. Lasalle 296-3339
 Franquelin 296-1427

Baie-Comeau Radiateurs (1988) enr.
 Vente - Réparation - Installation - Radiateurs -
 Réservoirs à essence
 Dépotage d'entrée d'eau résidentiel et commercial
 12, rue Narcisse Blais Bur.: 296-6550
 Victor St-Pierre, 296-6265 Fernand St-Pierre, 296-6246

MANIC TOYOTA INC.

264, boul. Lasalle, Baie-Comeau, G4Z 1S9
 Conrad St-Pierre, prop. Tél.: 296-9555

SOUDURE Marcel et Fils Ltée

RÉPARATION • FABRICATION • USINAGE
 Entrepreneur en construction • Haute-pression • Aluminium
 MARCEL PELLETIER
 18, William Dobel, Baie-Comeau (418) 296-4115



Nettoyeur Propret inc.

Voûte à fourrures - LIBRAISON
 68, Place LaSalle 296-3344 / 589-2083
 CORDONNERIE COMNEUF
 66, Place Lasalle 296-9100



CARGILL LIMITÉE

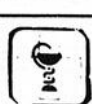
Baie-Comeau



SOCIÉTÉ CANADIENNE DE MÉTAUX

REYNOLDS, LIMITÉE
 Baie-Comeau, Qué.

QUNO



PIERRE BRETON PHARMACIEN

300, boul. Lasalle
 296-2332-3223
 Galeries Baie-Comeau

ACCÈS SANTÉ

Ouvert 7 jours,
 7 soirs
 jusqu'à 22 h
 No 1 au Québec

TESSIER LIMITÉE

Filiale de : Groupe Desgagnés Inc.
 Marcellin Desgagnés, directeur
 4, av. Lavallée, Baie-Comeau 296-2423

D^r GEORGES GAGNON

CHIRURGIEN DENTISTE
 57, Place Lasalle Tél.: 296-3177



Gaétan Roy
 Représentant
 Tél & Fax:
 (418) 296-9114

André Élément, D.D.
Denturologiste

Fabrication et réparation
de prothèses dentaires
16, Place LaSalle
296-4822

**Dépanneur de
la Rivière Enr.**

2929 boul. Lafèche - 589-2420



**Les ateliers de Débrosselage
Levasseur Inc.**

1310, Industriel - Baie-Comeau - G5C 1B7
(418) 589-9244

Service de traiteur à la carte

Buffet chaud ou froid - Aline Label, propriétaire
902, rue de Puyjalon - sous-sol
Baie-Comeau - 589-6025

Lavoie & Frères Enr.

Jean-Pierre Lavoie, prop
829, rue Bossé, Baie-Comeau - G5C 1L6
589-2358 magasin - 589-6256 résidence

Épicerie Tabagie Hauterive Inc.

860, rue De Puyjalon
Denis Côté, propriétaire 589-3972



Gérald Sirois, président
32, rue Babin, Baie-Comeau
296-6021



Jean-Marc Gagnon, prop
838, rue de Bretagne
Baie-Comeau
- 589-2028 Fax: 589-2029

Location Gaétan Lévesque Inc.

entrepreneur général
1930, boul. Lafèche - Baie-Comeau - G5C 1C9
589-3354 - Fax: 589-8701

UAP INC.

1230, boul. Blanche 261, boul. Lasalle
Baie-Comeau Baie-Comeau
589-9881 296-6606

**LA VIE À LES BUISSONS
ET POINTE-AUX-OUTARDES**

LES BUISSONS ET POINTE-AUX-OUTARDES

- Julienne Gosselin, ndps, coordonnatrice 567-4621
- Fernand Jobin, prêtre 567-2551

LES BUISSONS

Heure de la messe dominicale : Dimanche, 9 h 30

12 novembre : (Célébration)
- Alfred Morin par Yvan Morin

19 novembre : (Messe)
- Dany, Raymond et autres parents de la famille Aurèle Imbeault
- Irène Roberge Bégin par sa soeur Marie-Thérèse ndps

POINTE-AUX-OUTARDES

Heure de la messe dominicale : Dimanche, 11 h 00

12 novembre : (Messe)
- Nadine Bouchard - Anniversaire
- Georges Hovington par sa famille

19 novembre : (Célébration)
- Yvan Chamberland par sa mère Linette
- Valère Gagnon par Linette et Jean-Guy

MESSES REGROUPÉES ENVOYÉES À L'ÉVÊCHÉ

- Alfred Morin
- Gilbert Marin

Nos gagnants et gagnantes de la Loto

Pour le mois de septembre :
Noella Hovington, 100 \$
Maryse Migneault, 50 \$
Roger Lafrance, 50 \$

Pour le mois d'octobre :
Marie-Jeanne Lambert, 100 \$
Lynda Duchesne, 50 \$
Rieul Gagnon, 50 \$

Félicitations aux heureux gagnants!

DERNIER RAPPEL

Concert de musique sacrée par l'Ensemble vocal Rossini, le samedi
11 novembre à 20 heures, à l'église de Les Buissons.
Billets en vente au presbytère.

CAPITATION ... (OU DÎME)

Bientôt des marguilliers se présenteront chez vous pour recueillir
votre capitation.

L'église paroissiale est la propriété de tout le monde, chacun et
chacune se doit de contribuer à son entretien. On ne vous cache pas
que les temps sont durs pour tous, et que nous nous posons de
sérieuses questions face à l'avenir de notre communauté chrétienne.
Un tel édifice qui repose sur les épaules de quelques paroissiens-
paroissiennes, cela devient lourd à porter. C'est le moment pour vous
d'apporter votre petit coup de pouce. Nous comptons sur vous. Le
tarif prévu est de 30 \$ par personne à revenu. Nous comptons sur
votre sens de la justice pour faire honneur à vos obligations. Merci!

LA VIE À CHUTE-AUX-OUTARDES

SEMAINE DU 12 AU 18 NOVEMBRE 1995

CÉLÉBRATIONS :

DIMANCHE 12 novembre : 32e DIMANCHE ORDINAIRE DE L'ANNÉE C
10 h 00 : Madame Laurette St-Gelais Comité social, Poly des Baies

MARDI 14 novembre :
19 h 15 : Emilie Malouin M. Lavoie

MERCREDI 15 novembre :
19 h 15 : Madame Henriette St-Gelais Yvon et Jeannette Lechasseur

JEUDI 16 novembre :
9 h 00 : Ghislain Brisson Son frère Langis

VENDREDI 17 novembre :
19 h 15 : Braven Quinn Mélanie, Marie-France et Pierrette Barville

SAMEDI 18 novembre :
19 h 15 : Tous les défunts de l'année La Municipalité de la Chute

LAMPE DU SANCTUAIRE : Denise et Diane Bouchard
OFFRANDES : quête libre, 348,40\$; enveloppes, 57,00\$. MERCI!

La Parole de ce dimanche :

«Héritiers de la résurrection.»
- Ce n'est pas d'aujourd'hui qu'on croit en la
résurrection. En des temps très anciens,
Job y croyait. (19, 23-27)
Et la 1^{re} lecture de ce dimanche nous parle
du martyr des Macchabées, 200 ans avant
Jésus-Christ : «Ils attendaient la résurrection
pour la vie éternelle.» (7, 14)
- Dans l'évangile de ce dimanche, Jésus aussi
nous en parle : «Ceux qui ont été jugés

dignes d'avoir part au monde à venir et à la résurrection d'entre les morts
ne peuvent plus mourir : ils sont semblables aux anges, ils sont Fils de Dieu,
en étant héritiers de la résurrection.» Lc 20,35

- Et à la fin de notre Credo, on proclame :
«Je crois en la résurrection de la chair».
- C'est là notre foi!

LA VIE À POINTE-LEBEL

ÉQUIPES PASTORALES

- Soeur Blanche Lefebvre, s.s.m., coordonnatrice 589-7712
- Germain Gagnon, modérateur 589-2370
- René Théberge, prêtre 589-2370
- Guy Mercier, prêtre 589-2370
- Pastorale scolaire : Pierrette Tremblay, animatrice 589-7712
- Baptêmes : Georges Tremblay, diacre 589-4233

Baptêmes : Avertir 3 mois avant la naissance.
Mariage : Avertir 6 mois avant le mariage.

MESSES EN NOVEMBRE

le 12 à 11 h... pour Harold Tremblay par famille Berthold St-Pierre
le 19 à 11 h... pour Anne-Marie Tremblay par Jacinthe, Susie, Justine
le 26 à 11 h... pour Edmond Chouinard par toute la famille

MESSES EN DÉCEMBRE

le 3 à 11 h...pour Jean-Marc Ouellet par M. et Mme Bertrand Tremblay
le 8 à 19 h 15... pour Mme Hectorine C. Dick par Gisèle, Émilien,
Immaculée Conception Rodrigue et Micheline.
le 10 à 11 h...pour Normand Tremblay par Céline
le 17 à 11 h...pour Léonard Lepage par Gisèle Bossé Cantin
le 23 à 19 h 15...Célébration de la Parole avec communion
le 24 au matin...pas de messe
le 24 au soir à 19 h 30...pour Antoine Gagnon par Cécile et Gabriel Lévesque
le 24 au soir à 22 h...pour Action de grâce par Suzanne et Philippe Corbin
le 31 à 11 h...pour Albert Tremblay par Josceline Tremblay et Serge Dufour

Vos offrandes dimanche dernier : 130,60 \$. Grand merci.

Service d'autel le dimanche 12 novembre 1995

Lecture : Colette Delarosbil
Communion : Gisèle M.
Accueil : Aline et Ghislain St-Pierre
Servants : Diane et Gervais Otis

Ce dimanche soir 12 novembre, à 20 h 00, dans notre église

nous accueillons «L'ensemble vocal Rossini» pour un concert sacré dans
le cadre des fêtes du 50e du diocèse.

Les billets au prix de 10,00 \$ sont en vente à la Caisse populaire de la
Chute, à la Boucherie chez Fernande, à la Tabagie Vallée et au presbytère.
C'est un honneur, un privilège, que d'accueillir cet ensemble chez nous.
Il faut retenir son billet dès maintenant et remplir notre église.

La campagne de financement pour les retraites bancaires

au profit de la paroisse, bat son plein pendant ce mois de novembre.
Les marguilliers ont travaillé beaucoup pour mettre sur pied une équipe
de sollicitateurs qui visitent tous nos foyers.
Leur objectif est de doubler le nombre de familles qui souscrivent.
Aujourd'hui, les paroisses ne peuvent se contenter des quêtes du
dimanche pour vivre, avec 10% de pratique religieuse seulement. Il faut
rejoindre tous nos baptisés qui ont besoin de leur Église à l'occasion.

Ce samedi 11 novembre, à 16 h 30, messe solennelle

pour célébrer les 20 ans de l'Âge d'Or. Il n'y aura pas d'autre messe le
11 novembre à 19 h 15. On veut rappeler le souvenir de tous nos vaillants
pionniers et pionnières de ce mouvement à la Chute de 1975 à 1995. Soyons
nombreux. On célèbre chez nous, des gens de chez nous!

La messe retransmise sur le câble

au canal 6 (Télécâble Côte-Nord inc.) chaque dimanche à 11 h 00. (L'an
dernier, c'était à 17 h 00.)
Grâce au dévouement de Dan et de son père, M. Carboneau.

Petits groupes de Partage de Foi et de Vie

- Un groupe de 6 personnes (parents de jeunes enfants) se rencontrent déjà
une fois par semaine pour 6 à 7 semaines. On réfléchit ensemble comment
faire l'éveil religieux chez nos tout-petits. «Grandir avec ton enfant»
- On est à mettre sur pied 2 autres groupes de partage de Foi et de Vie dans
le cadre de la priorité diocésaine. Ces groupes de 10 à 12 personnes se
rencontrent une fois par mois. Qui veut en faire partie?
Formez un groupe avec vos amis. Téléphonez au curé, 567-2351.

Il y aura remise des Évangiles aux jeunes des 4^{es} années

ce dimanche 12 novembre à la messe de 10 h. Bienvenue à tous nos jeunes.

CONCOURS CRÈCHE DE NOËL

Déjà on se prépare à Noël.
On veut que la fête soit belle.
Alors, on lance un appel à tous les gens de Pointe-Lebel.

1. Quoi? Tu bâtis une crèche.
2. Où? À l'extérieur de ta maison.
3. But : UN VRAI NOËL
4. Comment? Selon ton cœur.
5. Quand? 20 décembre
6. Qui? Vous tous grand et petits.

Bingo-cadeaux :

au profit des Filles d'Isabelle
Le samedi 25 novembre à 13 h 30
Au Centre socio-culturel - 830, rue Granier
5,00 \$ pour 6 cartes - 10,00 \$ pour 13 cartes - Carte pleine : 100,00 \$.
Attention : Ce bingo ne sera pas le 18 novembre mais bien le 25 novembre.

NOS GÉNÉREUX DONATEURS

Merci bien sincère à tous ces gens qui ont donné afin que nous puissions
réaliser un objectif : la galerie et la rampe d'accès à notre église :
Député M. Gabriel-Yvan Gagnon
La Caisse populaire de Hauterive
Municipalité de Pointe-Lebel
Hydro-Québec
Québec-Téléphone

Grâce à votre générosité, nous avons rendu du monde heureux.
Merci aussi à notre Municipalité, pour leur grande générosité à l'égard de
notre paroisse : à l'occasion de la fête des couples ainsi que plusieurs autres
fois. Continuez votre beau travail.

La Confirmation des jeunes de 6^e année aura lieu le 28 novembre. Mais,
la préparation sera le 18 novembre et non le 25. Nous avons hâte de vous
rencontrer tous.

Logement à louer : pour personnes âgées, au Domaine des Pins Blancs
au 400, rue Granier, app. 1.
Appelez Normande : 589-2513.

Volley-ball provincial scolaire à Joliette

Les Spartiates glanent le bronze

Joliette - Les Spartiates cadettes de la polyvalente des Rives ont réalisé une brillante sortie sur la scène provinciale, le week-end dernier, lors d'un tournoi d'envergure à Joliette.

Sandro Célant
Les Éditions Nordiques

Les volleyeuses du secteur Mingan s'illustrent lors de la classique annuelle. Les protégées de l'entraîneur-chef Carl Rodrigue franchissent la troisième marche du podium avec une conquête de bronze.

Les Spartiates compilent une fiche intacte en ronde préliminaire avec quatre triomphes d'affilée. Elles baissent pavillon, en trois manches, lors de la demi-finale face aux éventuelles championnes du tournoi, les filles de l'école secondaire Jean-Nicolet de la Mauricie.

Les Baie-Comoises entament donc la compétition en force. Elles gagnent leurs huit premiers sets de la fin de semaine de façon convaincante. Des verdicts de 15-8, 15-4, 15-9, 15-7, 15-3, 15-3, 15-13 et 15-5.

La troupe locale croise le fer avec les joueuses de la Mauricie en demi-finale. Les Spartiates se faufilent dans la manche inaugurale avec un succès de 15-12.

Leurs opposantes vont répliquer au deuxième jeu par 15-11 avant de l'emporter difficilement dans le set décisif. Un gain de 15-12.

Les Nord-Côtières livrent une chaude bataille. Elles offrent la meilleure opposition aux championnes car les finalistes du tournoi (polyvalente Thérèse-Martin) ne tiendront pas aussi longtemps dans ces échecs de 15-4 et 15-8.

Juvenile

Trois autres formations du réseau régional font le périple à Joliette. Les Spartiates, les joueuses de la polyvalente des Berges et de la polyvalente Manikoutai de Sept-Îles sont en lice en division juvénile.

Les filles de Bergeronnes terminent avec le meilleur rendement et se classent 5e sur 20 au cumulatif. Les Septiliennes bouclent l'épreuve au 8e échelon contre la 9e place pour les volleyeuses de PDR.

En fin de semaine, le circuit scolaire nord-côtier présente son premier défi officiel prévu les 10, 11 et 12 novembre.

La polyvalente des Berges de Bergeronnes est l'hôtesse de l'événement qui attirera 17 troupes durant ces trois jours d'activités.



Les Spartiates cadettes de PDR ont très bien fait lors de la Classique Invitation de Joliette. Les volleyeuses du secteur Mingan récoltent le bronze durant cette épreuve provinciale.

Ligue féminine : cinq jeux blancs

(S.C.) - Seulement cinq équipes sont parvenues à signer le jeu blanc, le 1er novembre, au sein de la ligue féminine de volley-ball du Bar Onyx.

Les troupes gagnantes de la division C sont les plus expéditives avec deux ver-

dicts unanimes sur une possibilité de trois. Les Émeraudes de

Sobey's et les Funny Balls ne veulent rien savoir lors du récent programme.

tables face aux Cocottes avec des succès de 15-13, 15-7 et 15-5.

Dans l'autre duel de la section, les athlètes du Transport Baie-Comeau ont le meilleur, deux sets à un, sur les volleyeuses du Fourneau. Des scores de 7-15, 16-14 et 15-12.

Les Funny Balls, elles, se montrent intrai-

Un seul match par-

fait est compilé en division B. Les Ultimates du Trafalgar se chargent de l'inscrire à leur palmarès avec un balayage (15-10, 15-7 et 15-8) sur les Méchantes du Trois Barils.

Sur le terrain voisin, les filles du Bar Onyx en gagnent deux sur trois sur les Ovnis de GCI. Des pointages

de 15-7, 7-15 et 15-3.

Même résultat en faveur de l'Express'O (17-15, 11-15, 15-9) sur les B-Beetz. Les Taouettes en font autant face au Coca-Cola. Elles s'inclinent 7-15 avant de rebondir avec des gains de 15-6 et 15-12.

Classe A

Deux clubs connaissent une sortie payante en classe A. Les Spartiates de PDR ne donnent pas de chance au Transport Savard dans ces victoires de 15-8, 15-9 et 15-10.

Les membres de la Folékip infligent le même sort aux filles du Canon. Elles passent rapidement aux actes dans ces marques finales de 15-6, 15-6 et 15-5.

De leur côté, les Pépés effectuent une belle remontée face à la Clique à Munger. Après avoir perdu la manche initiale par 6-15, les Pépés rebondissent avec des gains de 15-1 et 15-7.

Les Top Shape de Maxi-Forme concèdent également le set inaugural (13-15) aux joueuses de la Trentaine avant de répliquer avec des succès de 15-4 et 15-12.

Le dernier affrontement avantage les Trappeurs du cégep qui battent les Zou-Zouis deux fois sur trois. Des pointages de 15-11, 15-10 et 9-15.

Être actif, c'est facile...



Jouez dehors en famille !



Les Émeraudes du Sobey's signent le jeu blanc dans le C...



...tout comme les Funny Balls.

CHAMPIONS DU BLACK LIGHT

Baie-Comeau - La 2e édition du tournoi de volley-ball Bourgot Black Light s'est, encore une fois, révélée une belle réussite, le week-end passé, sur les plateaux de la polyvalente des Baies.

Sandro Célant
Les Editions Nordiques

Cette classique spéciale, qui met en vedette l'obscurité et les couleurs fluos (les rencontres sont disputées grâce à un éclairage de néons), attire son maximum d'équipes (26) en 1995.

L'action n'a pas manqué durant ces deux journées et demie d'activités. Les volleyeuses et volleyeurs impliqués durant ce tournoi amical en ont vu de toutes les couleurs.

Trois classes étaient à l'enjeu. Trois formations en ont profité pour se sauver avec les grands honneurs.

En division A, les Bélugas (troupe du capitaine Lynda Lévesque) se faufilent avec la première place au classement.

Dans la section B, Andrée Cormier et ses partenaires du Blue Bud l'emportent au cumulatif.

Les Mélis-Mélos (de la capitaine Hélène Fortin) complètent la liste honorifique avec le trophée convoité de la classe C.

Les trois troupes championnes seront sûrement de retour pour défendre leur titre en 1996. Avec un tel succès, nul doute que le Bourgot Black Night reviendra pour une troisième édition.



Les Bélugas décrochent le titre convoité en classe A.



Les Blue Bud se démarquent également dans la classe B.



Les Mélis-Mélos complètent la liste honorifique de 95.

LES ANCIENS NORDIQUES DE QUÉBEC VS LES LÉGENDES DU HOCKEY DE LA L.N.H.

Le samedi 27 janvier 1996, 20 h
Centre Henri Desjardins

EN ACHETANT VOS BILLETS IMMÉDIATEMENT

COUREZ LA CHANCE
DE REMPORTEUR UN
FORFAIT COMPRENANT :

4 jours dans un condo
au mont Ste-Anne

Remontée mécanique

2 jours pour 2 personnes

Souper pour 2 personnes
dans un restaurant 5 étoiles
à Québec

Une commandite de

VOYAGES
VACANCES-FAMILLES inc.

728, de Puyjalon 589-1208

Le **PLEIN-JOUR**
sur la Manicouagan

Pour être éligible, procurez-vous vos billets dans l'un
des deux TIM HORTONS de Baie-Comeau avant
le 8 décembre 1995 : 15\$ du billet

Faites vite!

Une invitation du 10^e Tournoi de Hockey Sans Pression
Labatt Bleu Invitation

SERVICE DES LOISIRS

Club de cribbage de Baie-Comeau

Endroit :
Centre Henry-Leonard,
salle Boisseau

Pour qui :
Pour tous

Horaire :
Tous les mardis
de 20 h à 22 h

Coût :
5 \$ pour la soirée

Information :
Thérèse Tremblay 296-5761
Macha Babin 296-4052

Les Jeunesses Musicales de Baie-Comeau

présentent

Isabelle Lapierre,
saxophone

et

Stéphan Sylvestre,
piano

17 novembre 1995

20 heures

**Théâtre de
Baie-Comeau**

WOW!!!

L'ENSEMBLE **POLYPHONIE** DE BAIE-COMEAU

Bon Jovi

présente le

Kevin Parent

Les frères à ch'val

Beau Dommage

Kansas

Robert Charlebois

Poly Show

BILLETTS À LA DISQUERIE 33/45

Manque pas ça!!!

Extrême

le vendredi 24 novembre 1995
à l'agora de la polyvalente des Baies,
dès 20 heures
au coût de 5 \$ par personne.

Souper SPAGHETTI
Démonstration - Soirée dansante
au profit du

CLUB DE TAEKWON-DO
de Baie-Comeau

LE SAMEDI 11 NOVEMBRE 1995 À 17 HEURES
Polyvalente des Rives

7\$ Prix de présence et service de bar 7\$
Pour information : 295-2191

Club de bridge

Endroit :
Hôtel Le Manoir
(8, avenue Cabot)
Pavillon Mance
(Centre socioculturel)

Pour qui :
Tout amateur de bridge,
12 ans et plus

Horaire :
Tous les mercredis à 19 h 15
à l'Hôtel Le Manoir
Tous les dimanches à 13 h 15
au Pavillon Mance

Coût : 3 \$ la séance

Information :
Romain Desrosiers 296-5409

Club de randonnée TOUS AZIMUTS

vous invite à la
Baie St-Pancrace
et la
rivière Mistassini

Le départ :
le dimanche
12 novembre
à 11 heures

**Stationnement de
l'ancien Métro**

PROMO-SKI et PLEIN AIR

Centre Henry Leonard (Centre récréatif)
Grand hall

LE SAMEDI 11 NOVEMBRE
12 h à 21 h

LE DIMANCHE 12 NOVEMBRE
10 h à 17 h

Bienvenue à toutes et à tous!

SOUPER SPAGHETTI

au profit du groupe vocal
LA CANTILÈNE

Endroit : Polyvalente des Baies

Date : Le samedi 18 novembre 1995

Heure : 18 heures

Coût : 10,00 \$ adultes - 5,00 \$ enfants moins de 12 ans
Soirée avec animation.

Billets en vente auprès des choristes.

Informations : Claude Lauzier, 296-3754 - Sylvia Corbin, 296-5859