

Le COURRIER DE MONTMAGNY

Organe du comté de Montmagny

75e année. — 5 sous le numéro.

MONTMAGNY, VENDREDI LE 23 JANVIER 1959

No 40

Le pont de la Rivière-du-Sud

Quelques piétons magnymontois ont pu cette semaine passer fièrement sur le nouveau pont qui enjambe la Rivière-du-Sud, au cœur de la ville de Montmagny. En effet, on a enlevé l'immense carapace de bois qui recouvrait l'armature de ciment. Ce travail s'est effectué cette semaine.

Les travaux seront cependant quelque peu retardés par le dégel des derniers jours. On avait compté sur la glace qui recouvrait la Rivière-du-Sud pour transporter les échafaudages qui se trouvaient sous le pont. Les trous dans la glace et l'eau qui recouvre actuellement la Rivière-du-Sud et précisément à l'endroit où se trouve le pont, rendent le travail plus périlleux et plus lent.

Selon toutes probabilités, les automobilistes pourront utiliser le nouveau pont vers le 15 février si aucun incident ne vient entraver la marche des travaux. Néanmoins, le trafic lourd ne sera pas permis sur le pont avant un laps de temps prolongé.

Des garde-fous temporaires seront construits et serviront jusqu'au parachèvement complet du pont. Les trottoirs, le revêtement d'asphalte, les lampadaires seront mis en place à la fin du printemps ou au début de l'été.

Transaction immobilière

Nous apprenons que la compagnie Lemieux et Proulx engr s'est portée acquéreur du magasin Léon Michaud, 96 rue St-Jean-Baptiste.

Le nouvel acquéreur prendra officiellement possession du magasin le 1er février.

Incendie chez M. Ed. Talbot de Berthier

Le 15 janvier, à quatre heures et quinze de l'après-midi, les pompiers de Montmagny furent demandés à Berthier, chez M. Edouard Talbot, pour combattre un commencement d'incendie. Ils étaient de retour vers 7 h. le soir.

Le lendemain, les pompiers furent demandés au même endroit pour combattre un incendie qui, cette

fois, faisait rage. La maison de M. Talbot est une perte complète.

Statistiques de l'Hôtel - Dieu de Montmagny

Patient hospitalisés	4.247
Patients externes	3.678
Moyenne de jours par patient	8.7
Adultes	3.229
Enfants	462
Nouveaux-nés	556
Résultats :	
Guéris	3.160
Améliorés	641
Non améliorés	41
Non traités	11
Admis pour diagnostic	308
Décès avant 24 heures	20
Décès avant 48 heures	7
Décès après 48 heures	59
Pourcentage des décès avant 24 heures	0.49%
Pourcentage des décès avant 48 heures	0.16%
Pourcentage des décès après 48 heures	1.39%
Distribution des malades dans les services :	
Médecine	1.476
Chirurgie	793
Obstétrique	673
Pédiatrie	462
Nouveaux-nés	556
O. R. L. et Opht.	287
Travaux et laboratoire	34.472
Radiologie: (radio, et fluor.)	11.691
Physiothérapie, traitements	649
Electrocardiogramme	651

Nouvelles de la Légion Canad.

Dimanche, le 4 janvier dernier avait lieu à la Légion Canadienne, le dépouillement d'arbre de Noël. A cette occasion, plus de 150 enfants ont pris part à cette fête. Des cadeaux et des friandises de toutes sortes ont été distribués. Cette fête a été un grand succès.

Je tiens à remercier tous ceux qui y ont contribué, principalement le Père Noël ainsi que les Rois Mages et nos commanditaires pour tous leurs cadeaux. Sincères mercis à tous.

Maurice Fournier, Prés.

Il ne vous reste plus qu'une semaine pour payer votre contribution passé due le 31 janvier. Si vous n'êtes pas en règle avec la Légion, alors faites-le au plus tôt pour ne pas vous attirer des ennuis.

M. Ovila Boucher est réélu maire de Berthier

Lors des élections municipales qui ont eu lieu lundi dernier à Berthier, M. Ovila Boucher a été réélu maire de cette municipalité. L'autre candidat en liste pour la mairie était M.

Edmond Blais. Les conseillers sortant de charge ont tous été réélus par acclamation.

Soirée de présentation des Cours de Personnalité de l'Institut Le Royer, mercredi soir, à l'hôtel de ville

C'est mercredi, le 28 janvier, qu'aura lieu en la salle de l'hôtel de ville de Montmagny une soirée de présentation des "Cours de Personnalité" donnés par l'Institut Le Royer de Montréal.

L'entrée à cette soirée est absolument GRATUITE et

tous sont cordialement invités à venir entendre l'exposé de ce cours qui sont à base de culture psychique.

Les individus de toutes les professions, les mères de famille, les demoiselles, les jeunes d'au moins 18 ans trouveront profit à suivre ces

cours qui tendent à répandre chez les Canadiens français de tous les milieux, le goût de la culture personnelle, intellectuelle et morale, et de les aider à se débarrasser de la peur du ridicule, de la gêne et de la timidité qui les empêchent de réussir.

L'explication de ces cours sera faite par un conférencier compétent qui saura démontrer l'importance de posséder une personnalité bien équilibrée et exempte de tout handicap psychique.

Cordiale invitation à tous mercredi soir, le 28 janvier en la salle de l'hôtel de ville. L'entrée est gratuite.

Echos du Palais de Justice

Un hôtelier de Beaumont a été condamné à \$150, d'amende et aux frais pour vente de liqueurs alcooliques sans permis.

Un hôtelier de St-Camille a été condamné à \$200, d'amende et aux frais pour vente de liqueurs alcooliques sans permis.

Un individu de Tourville a été condamné à \$50 d'amende et aux frais pour vente de liqueurs alcooliques sans permis.

Pour avoir enfreint la loi concernant la taxe d'accise, un individu de Ste-Louise a été condamné à \$1000, d'amende et aux frais.

Un résident de Ste-Apolline a été condamné à \$75, d'amende et aux frais pour avoir négligé de payer son impôt sur le revenu.



AU RICHELIEU STE-ANNE. — Un grand souper groupait plus de cinquante membres Richelieu et invités d'honneur "Au Martinet" de Ste-Anne-de-la-Pocatière, jeudi dernier, le 15 janvier, à l'occasion de l'intronisation des nouveaux officiers. Le souper fut présidé par M. Gérald Thiboutot, de Rivière-du-Loup, gouverneur de la Société Richelieu pour la région et

M. le chan. J.-Aurèle Hudon, curé de la cathédrale. De gauche à droite: M. Alcide Sénéchal, Richelieu de Rivière-du-Loup; M. le chan. J.-Aurèle Hudon, curé; M. Gérald Thiboutot, gouverneur; M. Antonio Deschênes, de St-Jean-Port-Joli, le nouveau président; M. le Dr Réginald Grandmaison de Ste-Anne, cérémoniaire.

(Voir compte rendu en page 6).

10,744

A cause de circonstances indépendantes de notre volonté, une erreur s'est glissée dans le compte-rendu que nous donnions au sujet de la population des deux paroisses de Montmagny. Au lieu de 6,072 âmes pour la paroisse de St-Thomas, il fallait lire 6,712, y compris les membres des communautés et leurs dépendants.

Après cette correction, le total se chiffre à 10,744 pour les deux paroisses. Nous nous excusons auprès de nos lecteurs de cette malencontreuse erreur.

"DROIT et JUSTICE"

Le COURRIER DE MONTMAGNY

Organe de l'ouest de Montmagny

Maurice Marquis, Directeur-Gérant
Louise Marquis, Assistant-Directeur
Denise Marquis, Rédaction et administration
Gaston Boucher, rédaction, Service des Nouvelles
Lucien Blais, Service de Publicité

Membres de la CWNA, de l'Association des
Hebdomadaires de Langue Française du Canada,
de la Key French Weekly et de l'A.B.C.

Imprimé aux EDITIONS MARQUIS, L'ÉTE, Imprimeurs - Éditeurs. — Rue Saint-Thomas
Montmagny, Que. — Tél.: 37 — Autorisé comme matière postale de deuxième classe.
Abonnement: Canada \$2.00 et États-Unis \$2.75 par année

EDITORIAL

PRISE DE CONSCIENCE ET ACTES CONCRETS

La lettre pastorale que publiait en fin de semaine dernière, l'Archevêque de Montréal sur le problème du chômage est sans doute le document le plus complet et le plus réaliste qui ait été publié sur cette grave question.

En lisant attentivement ce texte nous sommes à cent lieues des déclarations creuses et emphatiques de politiciens ou d'économistes arrivés. Ces paroles sont d'un homme qui a vu de près les misères du chômage, d'un pasteur qui a conscience des problèmes qui assaillent ses ouailles.

Après une brève analyse de la situation qui existe dans son diocèse, le cardinal conclut à sa gravité. En effet dans la seule ville de Montréal, 240,000 personnes sont victimes de ce fléau. Il ne faut pas considérer le chômage comme un mal nécessaire. Une telle prétention serait aussi peu d'accord avec la morale qu'avec la science actuelle: "Le chrétien ne peut rester indifférent devant une situation qui engendre des conséquences aussi douloureuses. Au delà des statistiques et des chiffres, il faut voir des hommes et des femmes, des enfants et des vieillards, réduits à l'indigence et exposés aux terribles tentations du désespoir."

L'archevêque de Montréal souligne que ce n'est pas le rôle de l'Eglise de proposer des solutions techniques au chômage et que son rôle n'est pas de se subsister aux employeurs, aux dirigeants ouvriers, aux économistes et aux hommes d'Etat, mais qu'elle ne peut pas rester indifférente quand "des milliers de fidèles souffrent matériellement et moralement, et sont placés dans des conditions sociales qui rendent ardue une conduite conforme aux préceptes chrétiens." Le cardinal souligne ensuite le paradoxe de milliers de citoyens sans travail dans un pays immensément riche et en plein développement. "La richesse publique vient moins de l'abondance des biens que de leur juste répartition. Un peuple qui ne bénéficierait pas d'une juste distribution de richesses matérielles, même surabondantes, serait un peuple pauvre dans un pays riche."

Les premiers responsables de l'économie ont le devoir de créer une situation économique en facilitant autant que possible l'exercice de ce droit naturel. Chacun d'eux a le devoir d'intervenir à sa manière, selon son influence et la fonction qu'il occupe dans l'économie du pays. Les patrons devront respecter les aspects moraux de l'épargne et assurer la constante adaptation de leur entreprise. Ils doivent rivaliser d'audace, d'ingéniosité afin de lutter contre la stagnation économique. Une rationali-

sation de la production serait heureuse car elle éviterait des licenciements périodiques.

En s'unissant dans de saines associations, les travailleurs peuvent eux aussi contribuer à résoudre efficacement le problème du chômage. Les associations auxquelles ils appartiennent doivent éviter la démagogie qui éloignent toujours les véritables solutions, créé un climat trouble de lutte de classe et accroît inutilement l'amertume et le ressentiment. "L'action des associations devra avoir comme but d'éclairer les intelligences et de stimuler les volontés dans la voie des réalisations concrètes. Une collaboration étroite est nécessaire entre patrons et ouvriers. Il serait éminemment souhaitable qu'elle se traduise par la création de commissions mixtes, groupant les dirigeants ouvriers et patronaux dans une entreprise d'étude en commun et d'action concertée. Seule une telle initiative de collaboration patronale ouvrière, dans un esprit de co-responsabilité avec l'Etat, pourra prémunir notre vie économique des abus, soit d'un libéralisme effréné qui conduit à l'anarchie, soit d'un étatsisme qui opprime.

Le rôle de l'Etat qui vient seconder les efforts des patrons et des ouvriers, reste prépondérant. Quand l'initiative privée reste impuissante soit pour une raison ou pour une autre, les pouvoirs publics sont obligés dans la plus grande mesure possible de procurer de l'occupation en entreprenant des travaux d'utilité générale.

Voulant appuyer ses conseils par des actes concrets, le cardinal Léger annonce l'ouverture immédiate de quelques chantiers de construction. Pour ce faire, des quêtes spéciales auront lieu tous les mois dans les paroisses de l'archidiocèse. Les résultats de ces collectes seront envoyés chaque mois au cardinal. "En versant une aumône pour nos chantiers, ajoute le prélat, vous rétablirez l'équilibre social que la cupidité avait rompu. Tout l'argent ainsi recueilli sera remis en circulation immédiate en salaires et achats de matériaux."

Il est évident que ce geste concret de l'archevêque de Montréal est symbolique et ne pourra régler en entier la crise actuelle du chômage; néanmoins il reste un acte susceptible d'entraîner d'autres initiatives.

Comme nous l'avons dit plus haut cette lettre pastorale est le document le plus concret qui ait été écrit sur le problème du chômage. Il se présente comme un appel vibrant à toutes les bonnes volontés, qu'elles soient dans le monde ouvrier, dans le patronat ou dans le gouvernement. — Puisse-t-il être entendu et compris de tous!

G. B.

Les méfaits du week-end

Il a été établi ces derniers temps que la courbe de l'infarctus du coeur si répandu et tant redouté, s'élève pendant le week-end pour revenir à la normale le lundi. On est tout d'abord tenté d'en accuser le week-end avec une consommation accrue d'alcool et de tabac, denrées de consommation toxiques exerçant un effet vaso-constricteur, et les excès de table avec l'abus de matières grasses favorisant la coagulation du sang et la formation de caillots. Mais d'autres facteurs encore entrent ici en jeu.

De même que le plongeur, qui s'est rapidement adapté à la pression accrue de l'eau en profondeur, est exposé, en remontant à la surface, à de graves dangers par suite de la suppression subite de cette pression, dans la vie moderne, aux excitations et aux efforts psychiques prolongés succèdent des détentes physiques qui peuvent être fatales. L'automatisme exempté souvent à ce point l'ouvrier manuel de tout effort corporel que sa circulation sanguine en est entièrement troublée. Dans les muscles, à peine mis en action, le nombre des vaisseaux extrêmement ténus qui pourvoient les muscles d'oxygène, devient insuffisant.

Un étudiant, un as du saut en longueur, qui s'entraînait en vue de l'Olympiade, interrompit soudainement son entraînement pour se préparer à son examen de droit. Il ne tarda pas à tomber malade, les crises cardiaques se succédaient et son cas paraissait désespéré. Le médecin prescrivit au malade de quitter son lit et de reprendre aussitôt son entraînement. Au bout de peu de temps il était guéri et put même gagner à l'Olympiade une médaille d'argent.

Il s'est avéré qu'après des états de forte tension psychique parfaitement supportés, des personnes s'effondrent tout à coup lorsque cette tension cesse subitement. A notre époque, l'extrême spécialisation du travail rend plus difficile l'aptitude à surmonter ce choc.

Le week-end ou les vacances, succédant à des jours ou des mois d'effort intense, peuvent mettre en action le dangereux mécanisme de détente. Pour éviter la mésaventure du plongeur, l'homme doit arranger sa vie de manière à intercepter la perte soudaine de tension par d'autres tensions qu'il doit s'imposer à lui-même, faute de les trouver dans son entourage.

Ce n'est pas uniquement pour des raisons financières que tant de gens, après avoir obtenu de haute lutte la semaine de quarante heures, éprouvent le besoin de faire des heures supplémentaires.

Il n'y a d'ailleurs pas que l'infarctus du coeur pour tuer des gens les week-ends. Les accidents de voiture qui se passent sur les routes d'un pays comme la France, coûtent chaque année, à ce pays, rien que pour les week-ends la petite somme de 150 millions de francs. Des 8,000 morts, dus à des accidents de voiture, à peu près 2,000 surviennent les week-ends. Pourquoi? Parce que le week-end est jour de sortie. Il est prouvé en effet, si paradoxal que cela puisse paraître, que ce n'est pas le véritable ivrogne qui occasionne des accidents de voiture — pour la raison bien simple que, la plupart du temps, où il n'a pas de voiture, où il est incapable de la conduire — mais bien tous ceux qui ont bu quelques verres de trop. Ensuite il y a la fatigue! Parfaitement et surtout pendant les week-ends, car pour beaucoup de gens se détendre, le samedi et le dimanche revient à effectuer des longues randonnées de dizaines de kilomètres, de se lancer sur des routes encombrées, parmi des chauffeurs du "dimanche" très peu expérimentés. Puis le soir venu, de revenir chez eux, fatigués d'avoir conduit toute une journée, peu habitués à l'éblouissement, nerveux et nullement reposés comme il se devrait à la fin d'un jour de congé.

Ainsi donc le problème des loisirs du week-end est posé et parfois même de façon tragique. Il appartient aux autorités d'y veiller pour que ne s'allonge pas outre mesure, la liste tragique. — *Ultramarine.* — *Barth Claire.*

Le gisant de Mgr de Laval

Elle est là la blanche figure étendue sous la coupole dorée. Le saint évêque repose sur un lit de parade. La tête expressive est légèrement penchée vers l'épaule gauche. Sur ce visage ridé, il est facile de lire l'énergie première tempérée de douceur. Les paupières sont closes, mais elles laissent percer une invincible espérance. Sous le gant épiscopal, des mains fines d'aristocrate s'abandonnent. Elles sont belles ces mains, belles de tant d'oeuvres érigées à la gloire de Dieu en terre canadienne.

Le gisant est à la fois une oeuvre réaliste et symbolique. La vigilance pastorale, elle est signifiée dans cette figure du bon pasteur gravée sur les fanons de la mitre. La croix encadrée de sa volute l'Annonciation de Marie envers qui Mgr

de Laval eut toujours une si tendre dévotion. Le zèle apostolique, il est là exprimé en broderie sur les pantoufles: *Lucerna pedibus meis verbum tuum.*

Dormez en paix, François de Laval, au milieu de vos enfants dont le coeur généreux a élevé ce monument à votre mémoire.

Dormez en paix, François de Laval, dans l'attente de la trompette dernière, dans l'attente aussi de ces trompettes d'argent qui un jour, Dieu le veuille, sonneront sous les voûtes de Saint-Pierre à la gloire terrestre de votre béatification.

Prière de signaler toute faveur obtenue, toute demande de grâces à:

Cause de Mgr de Laval,
Séminaire de Québec,
Québec, P.Q.
Jean-Marie Fortier, ptre.

Etat des revenus et dépenses de l'Hôtel - Dieu de Montmagny

Pour la période du 1er janvier 1958 au 31 décembre 1958

REVENUS :

<i>Services aux patients :</i>	
Chambres et services aux patients	\$377,772.92
MOINS: rabais, faveur, gratuits :	10,510.30
<hr/>	
Revenus provenant des patients	\$367,262.62
AUTRES REVENUS :	
Revenus divers :	16,711.06
Restaurant et ferme:	29,740.53
<hr/>	
Total des autres revenus :	46,451.59
<hr/>	
Grand total des revenus :	\$413,714.21

DEPENSES :

Salaires généraux :	\$247,222.71
Services spéciaux: salles d'opérations, R. X. Pharmacie, laboratoire, etc.	40,214.25
Administration: papeterie, téléphones, ass., etc.	10,967.65
Denrées :	40,279.45
Buanderie, lingerie et entretien ménager :	6,585.84
Huile à chauffage :	12,352.41
Electricité et assurance-feu	3,548.66
Entretien des immeubles et équipement	16,805.13
Dépréciations des immeubles et équipement :	52,276.45
Intérêts payés sur la dette	51,424.49
Restaurant et ferme	21,439.24
<hr/>	
Total des dépenses :	\$503,116.28

MOINS: Revenus pour pension et logement du personnel: 32,021.00

Grand total des dépenses \$471,095.28
 Excédent des dépenses sur les revenus \$ 57,381.07
 Un jour — patient rapporte: \$11.09
 Un jour — patient coûte: \$12.63

Les salaires payés représentent un pourcentage de 525% du budget des dépenses totales.

Le personnel se compose de 20 religieuses, 10 infirmières licenciées, 13 gardes-malades auxiliaires diplômées, 20 étudiantes et 52 autres personnes occupant divers emplois. Sur ce nombre, 80 employés sont de Montmagny et des environs et 15 de l'extérieur. Quinze médecins réguliers et 7 médecins visiteurs prodiguent leurs soins aux malades.

Si le temps le permet?

UN MESSAGE DU MINISTRE DU TRAVAIL

Chers concitoyens,

"Si le temps le permet" est une expression que tous nous avons entendue au sujet de divers genres d'entreprises en hiver. Cependant, elle n'est pas aussi courante qu'elle ne l'était jadis. Les méthodes modernes et des changements technologiques nous permettent maintenant d'exécuter en hiver une foule de travaux qu'il était autrefois impossible.

Voilà ce que révèlent des rapports reçus de collectivités, par tout le pays, où furent organisées l'an dernier des campagnes d'emploi d'hiver. Les exemples ci-après

DANSE-●-RAMA

Ce soir au Centre Sportif du Club "Le Bûcheron" il y aura de magnifiques prix à gagner pour les personnes qui se rendront assister à ce spectacle. Des artistes invités et les Gamins du Rythme seront au programme pour égayer l'assistance.

viennent de quelques-uns seulement de centaines de rapports sur les mesures prises par les dirigeants d'entreprises commerciales et d'industries, les institutions et les gouvernements, à tous les échelons, en vue d'accroître l'activité en hiver.

L'organisation d'une autre campagne d'emploi d'hiver est présentement en cours dans votre collectivité. Veuillez donc vous rappeler qu'en maintes circonstances les ralentissements d'activité et les fermetures d'établissement signalés chaque année au Canada durant les mois d'hiver, sont attribuables à des habitudes et traditions désuètes plutôt qu'au temps froid. Il est vraiment possible d'exécuter en hiver beaucoup plus de travaux qu'on n'en exécute à l'heure actuelle.

Par conséquent, il y va de votre intérêt d'appuyer, par tous les moyens possibles, la campagne d'emploi d'hiver de votre localité. Ne l'oubliez pas, quand tous travaillent chacun en bénéfice!

Le Ministre du Travail,
 Michael Starr.

St-François

CERCLE DES FERMIERES

Les membres du Cercle des Fermières de St-François ont tenu leur réunion mensuelle le 14 janvier, chez Mme Arthur Lamonde, au village. Mme Roch Boulet, la présidente, offrit ses vœux de succès et d'entente dans le cercle. Mme Honorat Garant, la secrétaire, présenta le rapport financier et fit la lecture de la correspondance reçue du gouvernement. Il y eut étude du programme de l'exposition. Le prix du concours donné par Mme Lamonde fut gagné par Mlle Thérèse Lamonde et le prix de présence par Mme C. Martineau. Un prix d'assiduité a été remporté par Mme Roch Boulet. Il y eut goûter.

STATISTIQUES

La population de St-François se résume comme suit: 351 famille de 1718 âmes dont 1398 communiantes et 320 non-communiantes. Durant 1958, il y a eu 53 baptêmes, 9 mariages et 13 sépultures.

MARGUILLER

M. Laurent Lamontagne a été élu marguillier en remplacement de M. Arthur Lamonde, sortant de charge.

NAISSANCES

—A M. et Mme Léopold Allaire (Gertrude Breton), une fille baptisée sous les prénoms de Marie - Joanne - Françoise. Parrain et marraine: M. et Mme Roger Allaire. Porteuse: Mlle Cécile Allaire.

—A M. et Mme André Buteau (Ernestine Blais), une fille baptisée sous les prénoms de Marie-Claudette. Parrain et marraine: M. et Mme Roland Buteau. Porteuse: Mme Marcel Buteau.

NOS MALADES

Nos vœux de prompt rétablissement à M. et Mme Jules Laliberté, hospitalisés à Montmagny; à Mme Ernest Laliberté, à Ste-Foye; à Mme Nérée Théberge et son fils, Armand Théberge, hospitalisés à Québec.

VA-ET-VIENT

—M. et Mme Roland Buteau sont allés à Château Richer visiter leurs parents, M. Y. Laplante.

—M. et Mme Laurent Poulin, de Montréal, chez M. Armand Paré.

—Mlles Géraldine et Julienne Paré chez leur père, M. J.-E. Paré.

—Mme Patrick Cloutier, de Ste-Perpétue, chez M. et Mme Georges Bonneau.

● L'année dernière, les Canadiens ont bu 900 millions de quarts de lait non pasteurisé.

REMERCIEMENTS

Mme Emile Gaudreau remercie bien sincèrement tous les parents et amis qui lui ont témoigné des marques de condoléances à l'occasion du décès de son fils Benoît, soit par offrandes de messes, bouquets spirituels, visite ou assistance aux funérailles. A tous un cordial merci.

Mme Emile Gaudreau.

Le Bûcheron au Congrès International des Raquetteurs à Manchester les 30, 31 et 1 fév.

Les distances au programme. — Marches forcées de cinq milles pour hommes. — Trophées aux meilleurs athlètes.

Le Congrès International des Raquetteurs aura lieu cette année à Manchester, E. U., les 30, 31 janvier et 1er février. Des athlètes venant de divers endroits à travers le pays et de plusieurs états de la Nouvelle-Angleterre se disputeront les championnats en lice avec beaucoup d'ardeur. Ces compétitions sont ouvertes à tout athlète amateur et en parfaite condition physique. Il y aura une marche forcée de 5 milles sur terrain plat pour les hommes à 10.30 heures, samedi avant-midi, le 31 janvier.

Le Club "Le Bûcheron" de Montmagny gagnant de la deuxième équipe à Sherbrooke l'an dernier, participera encore cette année au Congrès de Manchester. Le départ de Montmagny se fera par train vendredi, le 30 janvier.

Le dimanche, 1er février, il y aura messe avec parade avant et après l'office religieux. Au cours de ces deux parades, il y aura jugement de la tenue des raquetteurs. Les prix consisteront en des médailles d'or, d'argent et de bronze.

Parmi les noms des marcheurs, nous relevons les noms de MM. Raymond et Marcel Mathurin, Paul Caron, Jean Jacques, Jacques Paquet.

On se rappelle que le Corps de Clairon du "Bûcheron" s'est aussi mérité des honneurs en se classant premier de la catégorie "tambours et clairons". Nul doute qu'il fera très bonne figure encore cette année à Manchester. Nos meilleurs vœux accompagnent les marcheurs et les membres du Corps de Clairon.

Célébration du 5ième

anniversaire de

CKBM

du 29 janv. au 5 fév. 59

Emissions spéciales à chaque jour

Jeudi, le 5 février,
 à 9 h. p.m.

CINEMA LAFONTAINE

Grand "GALA"

Cinquième Anniversaire

PLUS DE 50 ARTISTES EN SCENE

Ce spectacle sera irradié sur les ondes
 de CKBM

De nombreux prix à gagner

Vous VETIR c'est bien... mais vous VETIR a la Mercerie

Chez Georges C'EST ENCORE MIEUX

42, rue St-Jean Baptiste

Habits sur mesure
 Semi-Ready et Lombardi

Tél.: 215



Avant d'acheter — voyez et comparez.
ECONOMISEZ 50 à 60%

Sur l'achat de votre bagne de fiançailles.
 — MODELES EXCLUSIFS —

Bijouterie Raymond Enr.

LE PLUS GRAND CHOIX DE CADEAUX
 64, RUE ST-JEAN-BAPTISTE. — MONTMAGNY P. Q.

REUNION DES FERMIERES

Montmagny. (D. N. C.) — Mardi après-midi en la salle du Conseil, avait lieu l'assemblée mensuelle du Cercle semblée mensuelle du Cercle des Fermières, comme c'était la première réunion de l'année Mme Donat Morin, présidente, souhaite la bienvenue à la nombreuses assistance, exprimant son plaisir à revoir des figures assidues aux assemblées, souhaitant la bienvenue à plusieurs nouvelles fermières, souhaitant à toutes une année heureuse et bonne, autant du côté familial que du côté social, et exprima le désir que l'année 1959 soit pour le Cercle de Montmagny la continuation de l'année qui vient de finir.

Elle passa en revue les différents avantages accordés aux membres de notre mouvement, spécialement du côté éducatif car en effet, Montmagny fut assez bien partagé puisqu'il y eut des cours de couture, d'art culinaire et de confection de chapeaux de donnés, des expositions auxquelles plusieurs membres participèrent activement et aussi les assemblées mensuelles. Mme Florian Coulombe, secrétaire, fit la lecture du procès-verbal de la dernière assemblée, donna un résumé de l'état des comptes du Cercle, avec un budget de moins de \$600.00 pour l'année, il reste en caisse un montant de \$48.00, avec aucun compte en souffrance et un actif en matériel, dont un réfrigérateur,

ST-PIERRE

Le jour de Noël, à Buckingham à la résidence de M. et Mme Eugène Mallet eurent lieu les fiançailles de leur fils, Gérald avec Mlle Diane Caron, infirmière licenciée de l'hôpital St-Michel de Buckingham, fille de M. et Mme Henri Caron de St-Pierre.

Etaient en visite au jour de l'An chez M. Horace Lecomte I. L. de l'hôpital de St-Sacrement, elle a aussi visité les familles Cloutier et Caron.

Etaient en visite le premier même occasion, Mlle Yolande Caron I. L. de l'hôpital St-Michel Archange, chez ses parents M. et Mme Henri Caron. Elle a aussi visité les parents Lecomte, Bélanger et Proulx.

Etaient en visite le premier de l'an chez M. et Mme Henri Caron, M. Antoine Pampalon c.a., Mlle Diane Caron et M. Gérard Mallexte.

De passage chez M. Horace Lecomte, M. et Mme Lionel Picard ses enfants de Chicoutimi, M. et Mme Marie-Louis Picard de St-François.

M. et Mme Gustave Beaumont étaient à Québec, le 11 janvier, rendre visite à leurs filles religieuses à la communauté du Bon Pasteur et soeur Agathe Beaumont à l'hôtel-Dieu de Québec.

Le premier de l'An étaient aussi en visite dans les familles Charles E. Fernand Baillargeon, M. et Mme Xavier Gaudreau de Montmagny, M. et Mme Maurice Baillargeon, dentiste de Ste-Anne des Monts M. Armand Baillargeon Lac St-Jean, M. et Mme Paul Baillargeon de Québec.

M. Marius Beaumont E.E.P. était de passage dans sa famille chez M. Numa Beaumont.

une table, trois métiers à tisser, un rouet et différents autres accessoires.

M. l'abbé Fernand Bernard, aumônier du Cercle, fit une visite aux membres réunies, leur accordant sa bénédiction à l'occasion de l'année nouvelle, il discuta aussi le sujet d'étude de l'année, à savoir: "Le bonheur familial", donnant les grandes lignes de ce qu'il définit point essentiel au bonheur à savoir la sécurité au foyer et la bonne entente, il promit d'étudier le sujet plus profondément et de revenir à une prochaine assemblée en entretenir ses auditrices.

Pour faire suite à la partie sérieuse, il y eut à l'occasion de la première réunion de l'année, échange de cadeaux, entre les membres qui en avaient apportés, comme c'était la première fois que l'expérience était tentée elle s'avéra un succès, car sur une assistance d'environ 75 personnes, 57 avaient apporté son petit paquet, tous enveloppés avec beaucoup d'attrait. La réunion se termina par un délicieux goûter, et avec un début d'année aussi promoteur, nul doute qu'elle se continuera dans une ambiance de bonne entente et d'échange mutuel de bonnes idées.

St-Roch-des-Aulnaies

ELECTIONS. — A la dernière assemblée du Conseil municipal, M. Laurent Caron a été réélu maire de notre corporation pour un 4^e terme consécutif.

M. Roch Michaud a été réélu conseiller et MM. Angèle Francoeur et Rosaire St-Pierre sont les nouveaux élus. Les autres membres du Conseil sont MM. Léo St-Pierre, André Dubé et Paul Castonguay. Nos félicitations.

STATISTIQUES. — Au dernier recensement de notre paroisse, la population était de 1,100 âmes, 931 communicants et 169 non-communicants; il y a 231 familles, 228 élèves fréquentent les écoles de la paroisse; 111 filles et 117 garçons, 52 étudient en dehors, 35 garçons et 17 filles. — 26,000 communications ont été distribuées durant le cours de l'an 1958.

DECES

A St-Roch des Aulnaies est longue maladie soufferte avec décédée récemment après une la plus grande résignation, dame Clara St-Pierre, épouse en première alliance de feu Edmond Caron et en seconde alliance de feu le Capt. David Bourgault. Elle était âgée de 85 ans et 11 mois.

Elle laisse dans le deuil ses filles Mme François Lévesque

(Germaine Caron), Mme Alfred Lévesque (Marie Caron) de St-Pacôme, Mme Wilbrod Pelletier (Laetitia Caron) et Mme Johnny Gagnon (Gertrude Bourgault) de St-Roch des Aulnaies. Sa soeur, Mme Boniface Caron de Ste-Perpétue; ses belles-soeurs, Mlle Clara Bourgault, Québec, Mmes Cyprien St-Pierre, Arthur Deschênes, Jean-Antoine Desjardins de St-Roch; son beau-frère, M. Albert Pelletier de St-Roch; son gendre M. Ls. Frs Lévesque de St-Pacôme; ses petit-enfants, Mme Jacques Létourneau (Rhia Gagnon), Lucile Gagnon, Jean-Paul Gagnon, étudiant en pêcheries de Ste-Anne de la Pocatière, Gertrude Gagnon et Wilbrod Pelletier, de St-Roch et un grand nombre d'autres.

Les funérailles eurent lieu à St-Roch des Aulnaies. La levée du corps fut faite par M. le curé Lucien Pageau et le service chanté par le Rév. Père Gustave Tardif, o.m.i., assisté de M. l'abbé L. Pageau, diacre et M. l'abbé Luc Deschênes, sous-diacre.

Au chœur, M. le chanoine Noël Pelletier, procureur de l'Ecole d'Agriculture de Ste-Anne de la Pocatière, M. l'abbé Loyola Caron prof. à Ste-Anne, Marcel Caron, vic. St-Eugène et les abbés Fernand Bélanger et Bertin Plourdes du Grand Séminaire de Québec.

L'inhumation eut lieu au cimetière paroissial. Assistaient

St-J.-Port-Joli

STATISTIQUES DE L'ANNEE 1958 POUR LA PAROISSE DE ST-JEAN PORT-JOLI

La population générale est de 2892 âmes, dont 2456 communicants et 436 non-communicants, le tout formant 600 familles. Les majeurs se chiffrent à 1475. Au cours de l'année écoulée, il y eut 68 baptêmes, 17 mariages et 27 sépultures.

NOUVEAU MARGUILLER A ST-JEAN PORT-JOLI

Monsieur Alfred Bélanger, garagiste a été choisi comme marguillier en remplacement de Monsieur Albéric Bélanger, dont le terme d'office est expiré. Les marguilliers du Banc sont dans l'ordre que voici: M. François Chouinard, marguillier en charge, M. Jean Julien Bourgault et M. Alfred Bélanger.

St-Aubert

St-Aubert, (DNC) — Le premier janvier, M. le curé Elisée Simard faisait au prône le rapport complet des dernières statistiques. La paroisse de St-Aubert compte actuellement 1,443 âmes réparties en 1,169 communicants et 274 non-communicants. Il y eut, au cours de l'année écoulée, 39 baptêmes dont 22 garçons et 17 filles; 16 mariages, ainsi que 17 sépultures, dont 16 adultes et un enfant.

Le passif de la paroisse s'élevait l'an dernier à \$1,500 et, cette année, il reste à payer \$500. La salle paroissiale a rapporté la somme de \$85.00.

un grand nombre de parents et d'amis.



Quand vient l'heure de la détente...

prendre une **MOLSON** c'est agréable

La bière de chez nous



Le creux de l'oreille



ERRARE HUMANUM EST...

En plus d'être une belle règle de la grammaire latine, cette phrase est la traduction d'une des vérités les plus profondes: **Se tromper est éminemment humain...**

A ce compte votre journaliste peut se vanter de posséder cette qualité à un degré assez élevé: surtout depuis la fin de semaine dernière...

Tout cela pour rectifier que la population totale des deux paroisses de Montmagny est de 10,744 âmes et non de 10,104 âmes comme l'insinuait l'insolente manchette de notre dernière édition. Nos excuses aux privilégiés (?) qui ne se trompent jamais et à ceux qui ont à cœur l'avancement de la patrie.

On admettra cependant qu'il existe des erreurs plus importantes qu'une erreur de statistique: les erreurs de jugement et du bilan d'une entreprise florissante, par exemple.

De guerre lasse devant l'invasion des films, plusieurs antennes de télévision ont rendu les armes et ont courbé la tête...

Est-ce que vous saviez que Montmagny se trouve dans le duché de Lévis et que "notre" duchesse se nomme Mlle Normande Lagacé. Elle demeure à Lévis naturellement.

Le Carnaval de Québec semble partir sur un bon pied... Il est souhaitable que l'on ne répète pas les mêmes erreurs que celles des années dernières.

On doit bien se mettre dans la tête que le Carnaval doit profiter à toute la population et non pas seulement à un petit groupe. Si l'on intéresse pas le public, si on l'exclut des principales manifestations, le Carnaval tombera de lui-même et ce serait dommage.

Car en plus d'apporter une heureuse diversion à la routine de la vie quotidienne, il est un excellent placement du point de vue touristique et économique.

Toutefois, il semble assez probable que les manifestations carnavalesques seront assez simplifiées cette année à Montmagny. A part les soirées traditionnellement traditionnelles, rien à l'horizon. En frais de manifestation majeure, il faudra attendre la parade de la St-Jean-Baptiste.

Ne souriez pas devant les sapins de Noël qui sont encore illuminés. Liturgiquement parlant le temps de Noël se termine le dimanche de la Septuagésime, soit dimanche prochain...

On dit que chanter au volant tient l'esprit éveillé et peut éviter par le fait même bien des accidents...

Voici une suggestion pour ceux qui voudraient s'adonner à cette pratique:

A 45 milles à l'heure, vous pouvez chanter: "V'la l'bon vent, v'la l'joi vent..."

A 65 milles à l'heure, entonnez le cantique: "Je ne suis qu'un étranger sur cette terre, le ciel est ma patrie."

A 75 milles à l'heure, chantez: "Plus près de Toi, mon Dieu!"

—A 85 milles à l'heure, si vous êtes encore capable de chanter, fredonnez: "Consummatum Est (tout est consommé)." Sinon les autres chanteront pour vous: Libera me Domine ou In Paradisum.

Les deux salles de quilles de Montmagny ont maintenant des noms bien français. Le mérite d'employer des noms français, surtout quand il s'agit de sports mérite d'être souligné. Nous félicitons les autorités du Palais des Quilleurs pour leur compréhension et leur esprit de civisme.

Si un "Palais" est plus luxueux, un "Foyer" est plus intime...

La Société St-Jean-Baptiste locale a contribué grandement au choix de ce nom typiquement français.

Nos pronostics de la température (l'en déplaît à ceux qui craignent pour la santé de notre Creux de l'Oreille): Samedi, temps clair et froid; dimanche, temps inchangé.

Il convient de noter que le déblaiement des rues se fait assez rapidement après une tempête. Il est vrai que jusqu'ici les tempêtes n'ont pas été trop méchantes.

Vous voulez vous débarrasser de quelqu'un que vous n'aimez pas...? Fumez des "Celtiques". Mais attention, l'effet est le même pour une personne que vous aimez...

Depuis que la senteur de ces cigarettes a pénétré aux Editions, les bureaux sont en réparation.

Si vous trouvez que la présente chronique "tape" un peu trop cette semaine, la faute en est aux coups de marteau qui ont accompagné sa composition.

Pendant toute la semaine on se serait cru en plein festival de jazz... avec Lucien à la batterie bien entendu...

Nous avons reçu une réponse au concours que nous lançions en décembre, à savoir cette fameuse chose que le Père Gédéon n'a pas réussi à trouver au marché... N'oubliez pas que "c'est rond, pis c'est long, pis c'est jaune, pis c'est bon, pis c'est dur, pis ça fond, pis c'est gros, pis ça mord, pis c'est doux, pis c'est fort, pis ho done, pis qu'ien ben, pis argué... pis foule pas, slack un peu, pis lâche pas, pis ça pleume, pis ça cuit et pis ça se mange aussi..." Que pensez-vous que nous envoyons notre aimable correspondante? Devinez... UN EPI DE BLE D'INDE.

Malheureusement cette réponse ne correspond pas exactement à la description qu'en fait le Père Gédéon. On a rarement vu un "épi de blé d'Inde" qui mord, qui fond, pis qui pleume? Ça dépend! ça dépend! comme dirait mon oncle Isidore.

Il est fâcheux que le bureau de l'Office National du Film à Montmagny, (saviez-vous qu'il était situé dans l'édifice fédéral de la rue de la Gare?) reprendrait sous peu des activités plus normales. Le passage récent d'un représentant de l'Office le laisse espérer.

Il n'y a pas à dire... les clubs sociaux de Montmagny ont un sens "civique" peu ordinaire et savent recevoir leur monde. On l'a vu, senti et goûté samedi soir dernier.

Tout cela a été chez quelques-uns la cause de rêves paradisiaques dans la nuit de samedi à dimanche. Décors du rêve: une vallée riante (évidemment) où coulent des rivières de champagne... Il a été impossible de connaître la suite du rêve...

CKBM fêtera son cinquième anniversaire au début de février. Un feu d'artifice d'émissions de choix, de musique brillante et de gags pétillantes... à ce qu'on dit... (il faut croire qu'ils s'en sentent encore capables...)

La chance semble s'être agrippée à M. Marc-André Côté, de la rue du Bassin. En effet, depuis le début du concours de chez Bob Normand, M. Côté a été l'heureux gagnant de deux complets.

Le grand événement du carnaval à Montmagny: la grande soirée sociale qu'organise la Société St-Jean-Baptiste, le vendredi, 30 janvier. Comme celles qui l'ont précédée elle se tiendra à l'Ecole Beaubien.

Le slogan de ces soirées: "DE TOUT SOUS UN MEME TOIT."

Tous sont cordialement invités. Le plaisir est gratuit et la bonne humeur est irrésistible. On dit que le rire est un instant divin...; ces soirées sont divines puisqu'elles sont une suite d'instant divins.

Les autos-neige ont parfois des idées bizarres comme celle de faire une croisière matinale sur la Rivière-du-Sud.

Plusieurs ne semblent pas encore avoir compris qu'un cinéma est un endroit public et que dans les endroits publics tout n'est pas permis. Ecoutez les gars! ce n'est pas parce qu'un film n'emplit pas le cinéma de poussière ou n'accumule pas les coups de revolvers qu'il est nécessairement "plate." Si vraiment vous n'aimez pas un film, le

Ce que vous pouvez faire au sujet des emplois d'hiver

Chers concitoyens,

Il est parfois utile de nous rappeler que notre localité n'est pas simplement constituée de rues, d'habitations et d'immeubles commerciaux, mais aussi d'êtres humains. Vous et moi, nous formons la localité. Ceci est particulièrement vrai au sens économique dans notre société. Dans une certaine mesure, nous dépendons tous les uns des autres, et toute notre activité économique, comme l'achat et la vente de biens et de services, a un effet direct sur le bien-être de la localité et des personnes qui l'habitent.

Chaque hiver, soit à cause du froid soit à cause de l'habitude l'activité économique de notre localité ralentit, et un certain nombre de nos salariés tombent en chômage. C'est là un fait bien connu. Toutefois, ce qu'on ne reconnaît pas toujours, c'est que lorsque les salariés sont sans travail et incapables d'apporter leur contribution économique normale, toute la collectivité en souffre.

En tant que particulier, que pouvez-vous y faire?

Comme chef de maison, vous pouvez prendre des mesures pour faire exécuter toutes sortes de travaux intérieurs durant les mois d'hiver, tels que réparation, décoration, réparation et autres travaux d'entretien de votre habitation, y compris le nettoyage à sec.

Comme membre d'une organisation commerciale, vous pouvez recommander à votre société d'entreprendre en hiver ses travaux de construction et d'entretien de toutes sortes.

Comme membre d'une organisation commerciale, vous pouvez aussi encourager le personnel à prendre ses vacances annuelles durant la morte-saison, la production et l'accumulation de stocks de produits ordinaires au cours des mois

d'hiver, les campagnes et les escomptes spéciaux en vue de promouvoir le travail d'hiver, et la formation professionnelle du personnel en hiver plutôt qu'en été.

Comme membre d'un organisme local, vous pouvez presser votre groupe à fixer à l'hiver toute construction qui l'intéresse et tous autres genres de travaux, et à insister pour que les autres fassent de même.

Ce sont là certaines choses que vous pouvez faire, et vous constaterez, je pense, qu'il est à votre avantage de les exécuter en hiver. Les ouvriers spécialisés, moins occupés en hiver, peuvent souvent faire un meilleur travail. Certaines entreprises accordent souvent des escomptes en vue d'accroître le volume des affaires en hiver, il y a bien d'autres avantages à augmenter le travail d'hiver, et je suis persuadé qu'un bon nombre vous viendront à l'esprit si vous vous arrêtez à penser à ce problème. Le point important à retenir c'est qu'en appuyant pleinement la campagne locale d'emploi d'hiver, vous vous aidez vous-même tout en contribuant à maintenir la prospérité dans votre localité.

Le président de votre Campagne locale d'emploi d'hiver,

St-Adalbert

Par l'entremise de M. l'inspecteur Alphonse Lebel, le département de l'Instruction publique vient de décerner une prime de \$20, pour succès dans l'enseignement à la R. S. Marie-Lucie, des RR. SS. de l'Enfant-Jésus du couvent de St-Adalbert.

contrôleur ne vous empêchera certainement pas de sortir. Si vous restez, essayez de donner une chance à "ceux qui n'ont pas de goût" et qui ont payé pour regarder le film en paix. Quoi que vous en pensiez, tout cela est de la plus élémentaire charité.

EPARGNEZ DU TEMPS

APPELEZ

MENAGEZ VOS PAS

69

SUCRE "LANTIC" ou "REDPATH" 10 lbs 85¢

SOUPE "LIPTON" nouilles et poulet 8 pqts 99¢

EAU DE VICHY "SAINT YORRE" 2 Btles 59¢

PECHES "LILAC" 28 oz 3 Btes 89¢

FEVES "OLD CITY" coupées 20 oz 6 Btes 89¢

POIVRE noir ou blanc 1 lb 95¢

CE NE SONT QUE QUELQUES-UNS DES NOMBREUX SPECIAUX DE

J.-U. BEAUMONT, Enr.

EPICERIE LICENCIEE

46, rue de la Gare

Tél. : 69

Nous ne sommes pas plus loin que votre appareil de téléphone.

SATISFACTION ASSUREE ou ARGENT REMIS

MELOMANIE

Félix Mendelssohn

On l'appela "le bien nommé". Contrairement à la plupart des musiciens de son époque, son existence fut exceptionnellement heureuse. Il naquit à Hambourg, mais il avait deux ans à peine lorsque son père s'installa avec sa famille à Berlin. Le jeune Félix n'eut autour de lui, dès son enfance, que des exemples de droiture, de travail, de devoir. Ses parents très cultivés surent encourager sa vocation et développer ses dons artistiques. Alors que tant de grands créateurs eurent des existences de martyrs, Mendelssohn composa dans la joie et ignora l'envers de la gloire.

Cette heureuse existence a donné à toute la production du musicien cette aimable facilité et cette sérénité souriante qui lui ont été souvent reprochées comme des tares. En examinant ses partitions d'un parfait équilibre et d'une inspiration profonde, on s'aperçoit vite que ces jugements sont dépouillés de tout fondement.

Le Songe d'une Nuit d'été est l'oeuvre la plus connue de Mendelssohn, il l'écrivit à l'âge de 17 ans. Cette musique de scène pour la pièce de Shakespeare du même nom, renferme des pages célèbres telles la Marche Nuptiale et le Nocturne empreint

d'une douceur mélancolique. Les Chœurs d'Esther et d'Althalie, quoique d'une composition beaucoup moins parfaite, compte aussi parmi les oeuvres les plus populaires. Le Concerto pour violon, l'Ouverture la Trotte de Fingal, les Symphonies Italienne, Ecosaise et Réformation, les oratorios Elie, Paulus et Christus, des Caprices, des Fantaisies et des Romances sont à peu près les seules oeuvres de Mendelssohn entendues encore de nos jours. Le reste dort sur les rayons poussiéreux des bibliothèques ou dans les archives des collectionneurs.

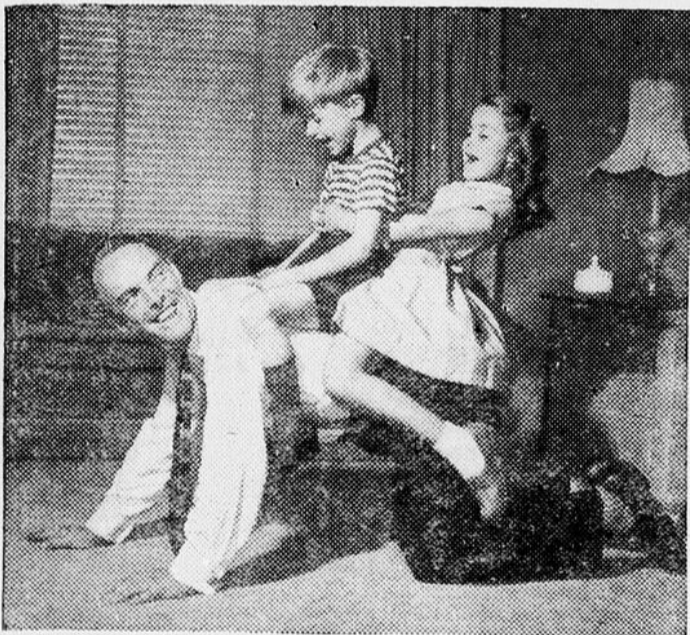
Mendelssohn ne se contenta pas de servir la musique en l'enrichissant de partition charmante, et se fit l'apôtre dévoué des grands musiciens de son temps. Il présenta au monde une interprétation magistrale de la Neuvième Symphonie de Beethoven et fit revivre des chefs d'oeuvres oubliés comme la Passion selon St-Mathieu et la Messe en si mineur de J.-S. Bach.

Félix Mendelssohn a été un bon serviteur de l'art et un compositeur d'une rare distinction. Aux amateurs de belle musique, il restera l'auteur d'oeuvres fraîches, aérées et d'un style remarquablement serein.

Gaston Boucher.

MONTMAGNY TIRE SHOP

Vulgarisation — Ressemelage
RUE ST-IGNACE TEL: 202
Spécialité de pneus neufs Dunlop et
de pneus d'hiver Silent Traction Rib.
Vente de pneus usagés de toutes grandeurs



Vous êtes leur seul appui... conservez votre assurance-vie

Votre police d'assurance-vie est un bien extrêmement précieux, à cause des bénéfices qu'elle vous garantit, à vous et à ceux dont vous avez la charge.

Toutes les polices à valeurs garanties vous permettent des épargnes qui s'accroissent régulièrement d'une année à l'autre. Ces épargnes sont protégées tout en restant disponibles en cas d'urgence.

Le paiement de chaque dollar du montant prévu par votre police pour votre retraite est aussi absolument garanti, soit au comptant, soit sous forme de rente. C'est là un avantage important, car aujourd'hui les Canadiens peuvent raisonnablement s'attendre à vivre plus vieux qu'autrefois.

S'il vous arrivait quelque chose, les vôtres seraient assurés de recevoir tout l'argent que vous leur destinez par votre assurance-vie.

Garantie de sécurité familiale et garantie de l'épargne font de l'assurance-vie le placement de tout premier choix de plus de sept millions et demi de Canadiens.

LES COMPAGNIES D'ASSURANCE-VIE AU CANADA

Paul Morin et Alain Grandbois

Deux nouveaux "Classiques canadiens" viennent de s'ajouter aux 11 titres déjà parus dans cette collection lancée par les Editions Fides. Consacrés à des poètes contemporains, Paul Morin et Alain Grandbois, ils sont présentés respectivement par Jean-Paul Plante et Jacques Brault.

Maître ès arts de l'Université de Montréal avec une thèse sur "L'aspect ironique de l'oeuvre de Paul Morin", Jean-Paul Plante insiste, dans son introduction, sur Paul Morin poète, bien que ce dernier ait droit à de nombreux autres titres. Il a défini son "classique" avant tout par son oeuvre poétique et fait ressortir la grande place que Paul Morin poète tient dans notre littérature. Jean-Paul Plante a par ailleurs groupé les poèmes choisis autour des thèmes majeurs qui ont inspiré Paul Morin. Cette méthode nous vaut de connaître, non seulement des textes de belle qualité, mais aussi les goûts du poète, ce qui ne fait qu'ajouter à l'intérêt de ce "Classique."

Dans Alain Grandbois, Jacques Brault a adopté une ligne de conduite toute différente. Il analyse les thèmes auxquels l'oeuvre de Grandbois doit sa vie et sa richesse, thèmes que l'on retrouve aussi bien dans la prose que dans la poésie de cet écrivain. Le choix des textes s'inspire du but même de la collection. De plus afin d'amener le lecteur à une meilleure connaissance de la poésie d'Alain Grandbois, Jacques Brault nous présente des extraits, tout d'abord des romans et nouvelles de son "classique" et ensuite de son oeuvre poétique. Cette poésie, qui aurait pu effaroucher par son apparent ésotérisme, devient alors beaucoup plus facile d'accès.

Paul Morin, par Jean-Paul Plante — Alain Grandbois, par Jacques Brault. Collection "Classiques canadiens". 96 pages. Format livre de poche, \$0.75 chacun (par la poste \$0.80). En vente partout et à Fides, 456, rue La-

M. Antonio Deschènes élu prés. du Richelieu Ste-Anne.

M. Antonio Deschènes, de St-Jean-Port-Joli, comté de L'Islet, qui était vice-président du Club Richelieu de la région de St-Anne-de-la-Pocatière, a été élu président de ce groupement social, il y a quelques jours. Il succède à M. Louis Bérubé, professeur à l'Ecole Supérieure des Pêcheries, actuellement en mission diplomatique au Ceylan et dont le terme d'office expirait en décembre.

Les autres membres du bureau de direction sont: Dr Clément Germain, vice-président; Dr Raymond-M. Raymond, secrétaire; Dr Marcel Bélanger, trésorier; Dr Réginald Grandmaison, cérémoniaire; Dr Bertrand Forest, Dr Champlain Perreault de Ste-Anne et le Dr Lionel Boulanger de St-Pascal, directeurs. Au nombre des nominations faites par le bureau de direction, soulignons que M. Louis de G. Fortin a été nommé en charge du comité de liaison; Edmond Dionne et Trefflé Laurendeau de St-Jean, chefs de l'ordre; J.-B. Blanchet, de Ste-Anne, à l'équipe du chant; Roland Martin, assistant du secrétaire; Fernand Lord, en charge du travail social. Le Dr Champlain Perreault demeure en charge des conférenciers.

Au grand souper mixte qui marquait, jeudi soir dernier, l'intronisation des officiers, M. Gérard Thiboutot, de Rivière-du-Loup, gouverneur général de la Société Richelieu, a félicité le nouveau président, M. Antonio Deschènes et lui a souhaité beaucoup de joie à travailler dans l'intérêt de l'enfance malheureuse en collaboration avec les directeurs et les membres. M. Antonio Deschènes, au cours de sa première allocution à ses confrères, énumère les principales activités du club au cours de l'année écoulée et dit son espoir que tous les membres continuent de l'épauler afin que le club de Ste-Anne fasse honneur aux clubs de la ré-

gion et à son dévoué gouverneur de la Société.

Avant pris place à la table d'honneur: M. le chan. J.-Aurèle Hudon, curé de la cathédrale; M. Gérard Thiboutot, gouverneur de la Société Richelieu; M. Antonio Deschènes, le nouveau président; Dr Réginald Grandmaison, cérémoniaire; MM. Geo.-E. Langlais, Alcide Sénéchal et Henri Têtu, du Club de Rivière-du-Loup; Dr Bertrand Forest, président fondateur; M. Elzéar Martel; Mmes Deschènes, Grandmaison; Paul Bradford, d'Ithaca, N.Y. et l'abbé Rosaire Bélanger. Mme Bertrand Forest et M. Auguste Scott eurent l'honneur d'agir comme roi et reine du souper. M. Elzéar Martel, dans la conférence atomique qu'il a prononcée, a livré aux membres quelques-unes de ses impressions de voyage en Floride.

M. le chan. J.-Aurèle Hudon, curé de la cathédrale, invité à prendre la parole, a déclaré: "Comment voulez-vous qu'un curé ne soit pas heureux à Ste-Anne avec des paroissiens d'un si bel esprit et qui savent fraterniser. Ils méritent d'être doublement félicités parce qu'ils rendent service à l'Eglise par leur club social et aussi parce qu'ils savent s'associer à leurs frères de la Rivière-du-Loup et de la région. Si on n'avait pas de club Richelieu à Ste-Anne, il nous manquerait quelque chose. Je ne manque pas de suivre vos activités dans les journaux et soyez persuadés que la paroisse bénéficie grandement de vos conférenciers éminents. Dans une paroisse comme Ste-Anne, posséder des professionnels aussi distingués c'est un aide précieux et un réconfort pour le pasteur; poursuivez votre mission pour l'enfance malheureuse et soyez assurés que le club Richelieu est l'une des mes joies et de mes gloires!"

Saviez-vous que...

● Seulement 35 pour cent des Canadiens reçoivent des soins dentaires quelconques.

Un bon calcul...
comptez
sur la

50



Brassée dans le Québec
au goût du Québec par

LABATT

...Y'A RIEN QUI LA BATTE!

PROGRAMMES CKBM

a l'affiche de

LE MAQUILLAGE

L'art de transformer les visages

Le rideau tombe sur une autre émission dramatique, Chez les Leblanc, on échange alors divers propos sur le spectacle, Mais Louise, émerveillée, s'en tient surtout au maquillage des personnages. Elle sait que le vieux roi guerrier dont la tête altière est couronnée d'une abondante chevelure blanche et d'une barbe patriarcale est un comédien qui n'a pas encore 30 ans. "Et moi", dit Jean, "je sais qui incarnait le personnage du traître, en dépit de sa barbe en broussailles, de son front étroit barré de rides et de ses épais sourcils noirs. Il a déjà joué des rôles de jeunes premiers dans certaines émissions". — "Quelle belle description de ton personnage tu nous donnes", reprend Louise, "et comme elle démontre l'importance du maquillage au théâtre et à la télévision. En effet, le maquillage n'est il

pas l'art de transformer les visages?"

MAGIE DU MAQUILLAGE

Ces transformations qui nous enchantent, en nous transportant dans l'irréel, nous les devons à l'art du maquillage. Avec ses crayons, ses poudres, ses crèmes, ses perruques, le maquilleur est un vrai magicien qui nous présente des personnages d'époque, des types de pays étrangers, de nobles seigneurs, de pauvres gens, de jolies marquises, des mégères ou des sorcières, des soldats moustachus, des bourgeois quinquagénaires, etc. Grâce à son habileté et à ses connaissances artistiques, le maquilleur peut créer toute une galerie de personnages avec le même comédien.

UN ART AUX RESSOURCES ÉTONNANTES

Le maquillage est un art aux ressources nombreuses et éton-

nantes. Ainsi, il peut accentuer la tristesse ou la gaieté, enlaidir ou embellir, rajeunir (oh! le masque seulement, hélas!) ou vieillir le personnage avec quelques coups de crayons, un peu de poudre ou de pâte, un choix de poils, de brillantine, et sans doute aussi, avec l'une des 350 perruques dont les services disposent.

Que dire de certaines métamorphoses d'une réalisation vraiment audacieuse! Tous les téléspectateurs se souviennent de *Jeanne d'Arc au bûcher* et des fameux masques d'animaux des juges et de l'évêque Cauchon. Le profane ignore peut-être que la confection de ces masques a exigé un grand nombre d'heures de travail.

Il arrive parfois que le maquilleur ait à faire des transformations au cours de l'émission; il doit alors procéder avec diligence et faire appel à tout son talent pour exécuter ce changement en 30 ou 40 secondes.

CONTINUITES

Le cas d'un personnage de composition dans une série d'émission, les téléromans par exemple, exige une procédure particulière.

Le maquilleur doit voir à présenter ce personnage toujours sous les mêmes traits, le même masque. Afin de ne pas faillir à sa tâche, il fait prendre plusieurs photos du personnage. Ces photos servent ensuite de documents pour la reproduction des traits essentiels qui ne doivent pas varier.

CONNAISSANCES REQUISES

Certains facteurs qui entrent souvent en ligne de compte avec son art ne sont pas à dédaigner de la part du maquilleur. Ainsi, des connaissances particulières sur l'anatomie de la tête et sur l'histoire des peuples viendront s'ajouter aux observations de l'artiste sur la structure physique du personnage, sur son caractère psychologique et moral. Il doit aussi connaître l'oeuvre interprétée.

Le maquillage a donc un rôle très important parce qu'il amplifie l'expression du comédien.

100 HEURES POUR UN "TELETHEATRE"

Les dix-huit maquilleurs et maquilleuses forment une merveilleuse équipe au sein du Service de la scénographie. Lorsque l'on sait que la confection de certains masques demande parfois plus d'une heure, voire près de deux heures de travail, et qu'un *Téléthéâtre* exige environ 100 heures de travail, on a un aperçu de la tâche accomplie par cette équipe.

Outre le maquillage de composition, qui concerne surtout les émissions de théâtre, le maquillage simple, appliqué assez souvent aux participants des émissions de quiz et de variétés, requiert le temps et le talent du maquilleur.

ARTS GRAPHIQUES

Parmi les secteurs de la scénographie, il en est un plus ignoré que les autres et dont les réalisations, bien que marquées au coin de l'art, sont, en général, peu remarquées des téléspectateurs.

C'est la section des Arts graphiques, qui compte vingt-deux dessinateurs. Ces artistes du crayon, de la plume ou du pinceau travaillent à la préparation des titres, dit-on, mais en fait, l'échelle de leur production va du simple lettrage au dessin filmé.

Il s'agit donc d'une gamme assez éloquente de dessins dont l'exécution exige des connaissances artistiques assez poussées, beaucoup d'imagination, un esprit vif et une certaine audace de conception.

Chaque semaine, environ une centaine d'émissions requièrent les services de cette équipe d'artistes.

Les dessins et les illustrations (diapositives) qui paraissent régulièrement sur l'écran de votre appareil pour annoncer diverses émissions de télévision; les illustrations des chansonnettes entendues à l'émission *Quelles nouvelles?*; les cartes géographiques et les tableaux de tous genres qui servent à René Lévesque, à *Point de mire*; les illustrations des textes de l'émission *les Travaux et les Jours*; les cartes géographiques

chaîne pour une chronique et à tous une bonne semaine d'audition radiophonique.

"Guy le CKBMois."

et dessins dont se sert l'invité de *Pays et merveilles* pour illustrer son sujet; les nombreux dessins de l'émission *Fon Fon* ainsi que les dessins humoristiques servant à illustrer l'horaire de l'émission *Ce soir*, sont quelques-unes des oeuvres exécutées aux Arts graphiques.

Ces artistes vont même plus loin; ils ont mis leurs talents à contribution pour la réalisation de films-annonce qui servent à la publicité de certaines émissions, telles *Music-Hall* et *En première*. Une projection d'une durée d'une minute peut exiger une journée de travail de la part de l'artiste.

La section des Arts graphiques fabrique également, à la maquette d'objets, de maisons, demande des réalisateurs, des trucage pour les fins d'une etc., qui servent les besoins d'une mission. La présentation de ces maquettes à l'écran donne une illusion parfaite au téléspectateur, grâce aux vues en plongée de la caméra.

Une fois de plus, l'artiste est venu à l'aide du réalisateur; une fois de plus, son dessin ou sa maquette ont servi de trampoline et aidé au succès de l'émission en obtenant l'effet désiré.

Les génériques des émissions de télévision, les dessins d'identification des postes CBFT et CBMT, les affiches, les illustrations diverses pour nombre d'émissions non mentionnées ici, s'ajoutent à la liste importante des réalisations de la section des Arts graphiques.

- DU LUNDI AU VENDREDI**
- 7.00 a.m.—Ouverture.
 - 7.05 a.m.—Réveil avec vos artistes.
 - 7.15 a.m.—Nouvelles.
 - 7.20 a.m.—Réveil avec vos artistes.
 - 7.30 a.m.—Bulletin de la ferme.
 - 7.45 a.m.—Nouvelles sportives.
 - 7.50 a.m.—Musical.
 - 8.00 a.m.—Prière du matin.
 - 8.05 a.m.—Radio Journal.
 - 8.15 a.m.—En déjeunant.
 - 8.30 a.m.—Conseils pratiques.
 - 8.35 a.m.—Le bazar de la chanson.
 - 8.55 a.m.—Nouvelles.
 - 9.00 a.m.—Un peu de tout.
 - 9.30 a.m.—Saviez-vous que ?
 - 9.35 a.m.—Chanteurs populaires.
 - 9.55 a.m.—Nouvelles.
 - 10.00 a.m.—La bonne aventure.
 - 10.30 a.m.—Nos vedettes canadiennes.
 - 10.45 a.m.—Les maîtres du clavier.
 - 10.55 a.m.—Nouvelles.
 - 11.00 a.m.—Potinons.
 - 11.30 a.m.—Pour vous, Mesdames.
 - 11.35 a.m.—Potinons.
 - 12.00 a.m.—Angélu.
 - 12.05 p.m.—A l'heure du dîner.
 - 12.15 p.m.—RADIO-JOURNAL.
 - 12.25 p.m.—Nouvelles sportives.
 - 12.30 p.m.—A l'heure du dîner.
 - 12.55 p.m.—Nouvelles.
 - 1.00 p.m.—Rencontrez vos artistes.
 - 1.30 p.m.—Cocktail dansant.
 - 1.55 p.m.—Nouvelles.
 - 2.00 p.m.—Musique à votre choix.
 - 2.55 p.m.—Nouvelles.
 - 3.00 p.m.—Musique à votre choix.
 - 3.55 p.m.—Nouvelles.
 - 4.00 p.m.—Musique à votre choix.
 - 4.30 p.m.—Radio Sacré-Coeur.
 - 4.45 p.m.—Moment de détente pour nos malades.
 - 4.55 p.m.—Nouvelles.
 - 5.00 p.m.—Promenade.
 - 5.28 p.m.—Manchettes sportives.
 - 5.30 p.m.—Le palmarès des succès américains.
 - 6.15 p.m.—RADIO JOURNAL.
 - 6.30 p.m.—Le hockey en revue.
 - 6.35 p.m.—Le palmarès des succès américains.
 - 6.55 p.m.—Nouvelles.
 - 7.00 p.m.—Le chapelet en famille.
 - 7.15 p.m.—Les nouvelles en revue.
 - 7.30 p.m.—Le quart d'heure de St-Anne.
 - 7.45 p.m.—Rythmes sud-américains.
 - 7.55 p.m.—Nouvelles commentées.
 - 8.00 p.m.—Echos de France.
 - 8.30 p.m.—Le bon vieux temps.
 - 8.55 p.m.—Nouvelles.
 - 9.00 p.m.—Le microsilillon du jour.
 - 9.30 p.m.—Musique de danse.
 - 9.55 p.m.—Nouvelles.
 - 10.00 p.m.—Musique de danse.
 - 10.45 p.m.—Résumé des nouvelles.
 - 10.55 p.m.—Nouvelles sportives.
 - 11.00 p.m.—Fin des émissions.

LUNDI - MERCREDI - VENDREDI

1.00 p.m.—Folklore Can. et Amér.

MARDI

1.00 p.m.—Jazz Panorama.

JEUDI

1.00 p.m.—Paris Star Time.

1.30 p.m.—En vedette aujourd'hui.

1.55 p.m.—Nouvelles.

2.00 p.m.—Musique à votre choix.

2.55 p.m.—Nouvelles.

3.00 p.m.—Musique à votre choix.

3.55 p.m.—Nouvelles.

4.00 p.m.—Avis de naissance.

4.03 p.m.—Musique à votre choix.

4.30 p.m.—Radio Sacré-Coeur.

4.45 p.m.—Moment de détente pour nos malades.

4.55 p.m.—Nouvelles.

5.00 p.m.—Retour à la maison.

5.15 p.m.—Prudence et sécurité.

5.20 p.m.—Retour à la maison.

5.28 p.m.—Manchettes sportives.

5.30 p.m.—Chronique du spectacle.

5.45 p.m.—Aujourd'hui.

6.00 p.m.—Divertissement.

6.15 p.m.—Radio Journal.

6.20 p.m.—Nouvelles sportives.

6.25 p.m.—Situation de la bourse.

6.30 p.m.—Le baseball en revue.

6.35 p.m.—Étoiles de la chansonnette.

6.55 p.m.—Nouvelles.

7.00 p.m.—Le chapelet en famille.

7.15 p.m.—Un invité par soir.

7.30 p.m.—Saviez-vous que ?

7.35 p.m.—Pour tous les goûts.

7.50 p.m.—Nouvelles commentées.

7.55 p.m.—Nouvelles.

8.00 p.m.—OEUVRES IMMORTElLES.

LUNDI - VENDREDI

8.00 p.m.—Deux par deux.

8.55 p.m.—Nouvelles.

MERCREDI

8.00 p.m.—En avant la musique.

LUNDI - MERCREDI - VENDREDI

9.00 p.m.—Le microsilillon du jour.

MARDI - JEUDI

9.00 p.m.—Le Hit-Parade de...

9.30 p.m.—Nouveautés.

9.55 p.m.—Nouvelles.

10.00 p.m.—Musique de danse.

10.45 p.m.—Résumé des nouvelles.

10.55 p.m.—Nouvelles sportives.

11.00 p.m.—Fin des émissions.

SAMEDI

(De 7 h. a.m. à 11 h. p.m.)

7.00 a.m.—Ouverture.

- 7.05 a.m.—Réveil avec vos artistes.
- 7.15 a.m.—Nouvelles.
- 7.20 a.m.—Réveil avec vos artistes.
- 7.30 a.m.—Bulletin de la ferme.
- 7.45 a.m.—Nouvelles sportives.
- 7.50 a.m.—Musical.
- 8.00 a.m.—Prière du matin.
- 8.05 a.m.—Radio Journal.
- 8.15 a.m.—En déjeunant.
- 8.30 a.m.—Le bazar de la chanson.
- 8.55 a.m.—Nouvelles.
- 9.00 a.m.—Un peu de tout.
- 9.30 a.m.—Sous l'inspiration du moment.
- 9.55 a.m.—Nouvelles.
- 10.00 a.m.—Les succès français de la semaine.
- 10.55 a.m.—Nouvelles.
- 11.06 a.m.—Trottoirs de Paris.
- 11.15 a.m.—Echos des Iles.
- 11.30 a.m.—Nouvelles locales.
- 11.40 a.m.—La vie en chantant.
- 12.00 a.m.—Angélu.
- 12.05 p.m.—A l'heure du dîner.
- 12.15 p.m.—RADIO-JOURNAL.
- 12.25 p.m.—Nouvelles sportives.
- 12.30 p.m.—A l'heure du dîner.
- 12.55 p.m.—Nouvelles.
- 1.00 p.m.—Rencontrez vos artistes.
- 1.30 p.m.—Cocktail dansant.
- 1.55 p.m.—Nouvelles.
- 2.00 p.m.—Musique à votre choix.
- 2.55 p.m.—Nouvelles.
- 3.00 p.m.—Musique à votre choix.
- 3.55 p.m.—Nouvelles.
- 4.00 p.m.—Musique à votre choix.
- 4.30 p.m.—Radio Sacré-Coeur.
- 4.45 p.m.—Moment de détente pour nos malades.
- 4.55 p.m.—Nouvelles.
- 5.00 p.m.—Promenade.
- 5.28 p.m.—Manchettes sportives.
- 5.30 p.m.—Le palmarès des succès américains.
- 6.15 p.m.—RADIO JOURNAL.
- 6.30 p.m.—Le hockey en revue.
- 6.35 p.m.—Le palmarès des succès américains.
- 6.55 p.m.—Nouvelles.
- 7.00 p.m.—Le chapelet en famille.
- 7.15 p.m.—Les nouvelles en revue.
- 7.30 p.m.—Le quart d'heure de St-Anne.
- 7.45 p.m.—Rythmes sud-américains.
- 7.55 p.m.—Nouvelles commentées.
- 8.00 p.m.—Echos de France.
- 8.30 p.m.—Le bon vieux temps.
- 8.55 p.m.—Nouvelles.
- 9.00 p.m.—Le microsilillon du jour.
- 9.30 p.m.—Musique de danse.
- 9.55 p.m.—Nouvelles.
- 10.00 p.m.—Musique de danse.
- 10.45 p.m.—Résumé des nouvelles.
- 10.55 p.m.—Nouvelles sportives.
- 11.00 p.m.—Fin des émissions.

DIMANCHE

(De 9 h. a.m. à 11 h. p.m.)

9.00 a.m.—Ouverture.

9.05 a.m.—Nouvelles.

9.10 a.m.—Matinée du dimanche.

9.30 a.m.—Messe de l'église St-Thomas (Irradiation).

10.55 a.m.—Nouvelles.

11.00 a.m.—Clavier magique.

11.15 a.m.—Chronique mariale.

11.30 a.m.—Sur les Champs Elysées.

12.00 a.m.—Angélu.

12.05 p.m.—En dînant.

12.15 p.m.—Radio-Journal.

12.25 p.m.—Présentation musicale.

12.30 p.m.—Sélections populaires.

1.00 p.m.—Spectacle Perry Como.

1.15 p.m.—Festival à Costa-Rica.

1.30 p.m.—Le Hit Parade de CKBM.

1.55 p.m.—Nouvelles.

2.00 p.m.—Comédie musicale.

2.30 p.m.—Le Hit Parade de CKBM.

2.55 p.m.—Nouvelles.

3.00 p.m.—Le Hit Parade de CKBM.

3.55 p.m.—Nouvelles.

4.00 p.m.—En avant la musique.

4.55 p.m.—Nouvelles.

5.00 p.m.—Nos missions sur les ondes.

5.15 p.m.—Chansonnettes.

5.30 p.m.—L'orchestre Melachirino et Les Three Suns.

5.55 p.m.—Nouvelles.

6.00 p.m.—Programme Guy Lombardo

6.15 p.m.—Frank Sinatra chante.

6.30 p.m.—Sport magazine.

6.45 p.m.—Le quart d'heure de la sobriété.

7.00 p.m.—Le chapelet en famille.

7.15 p.m.—Radio-Journal.

7.25 p.m.—Intermède.

7.30 p.m.—Orchestre populaire.

7.55 p.m.—Nouvelles.

8.00 p.m.—Airs célèbres.

8.55 p.m.—Nouvelles.

9.00 p.m.—Musique de danse.

9.55 p.m.—Nouvelles.

10.00 p.m.—Musique de danse.

10.45 p.m.—Résumé des nouvelles.

11.00 p.m.—Fin des émissions.

La grève des réalisateurs

Par suite de la grève des réalisateurs, nous regrettons de ne pouvoir publier encore cette semaine, l'horaire des émissions de télévision.

LE COIN DU 1490

Rebonjour. — La semaine dernière nous faisons mention du fait qu'il se passait pas mal de choses, eh bien! nous l'avons constaté au cours de la fin de semaine. Il se passe vraiment des choses pas ordinaires puisque très bientôt CKBM fêtera avec brio son cinquième anniversaire. A l'heure présente l'on prépare une programmation cinquième anniversaire qui fera envie. Nous essaierons de tendre l'oreille plus indiscreètement au cours de cette fin de semaine pour en savoir plus long à ce sujet.

Pour en revenir au sujet que je vous avais promis de parler, disons qu'il s'agit de "PARCELLE DE VIE", une émission qui passe tous les jours à 9 h. 30 le matin et à 7 h. 15 le soir, du lundi au vendredi. Ce programme à

sketches est une réalisation de Henri-Miville Deschênes, et met en vedette plusieurs artistes de la troupe du Théâtre Miniature et aussi d'autres personnes de la région. Jusqu'ici nous avons eu le bonheur d'entendre Mme A. Fortin, Claire Gaumont, Lise Tremblay, Denise Mercier, Henriette Michon, Pierre Mercier, Gérard Blais, José Rettino, H.-M. Deschênes, J.-Noël Tremblay, Jean Morin. "Parcelle de Vie" vous présente une histoire complète en quelques jours. Cette émission sait sûrement intéresser un grand nombre d'auditeurs et ne les fait pas languir quant au dénouement d'une histoire, car elle se déroule en quelques jours. Actuellement on peut entendre "Le Démon de la Nuit." Sur ce à la semaine pro-

parmi les meilleurs biscuits
LES BISCUITS MONTMAGNY
 sont encore
LES MEILLEURS
BISCUITS MONTMAGNY INC.
 MONTMAGNY - QUEBEC
 EN VENTE CHEZ VOTRE ÉPICIER

L'électricité fait des merveilles dans Montmagny-L'Islet

Désireux de caractériser par un mot M. Albert Bonneau, agronome à l'emploi du "Quebec Power" de Montmagny, votre humble chroniqueur aura la tâche facile s'il "extraît sans douleur", le qualificatif contenu dans son nom de famille. En effet, ne s'agit-il pas de "bon"? Oui, même s'il a un langage sec et une "mine patibulaire" à ses heures, il est au fond un "bon diable", avec lequel il est agréable de voyager. Ce qui lui donne de la personnalité, c'est qu'il n'hésite jamais à rendre service à un "vagabond de la route", et surtout à aider les cultivateurs à résoudre le plus facilement possible leurs problèmes d'électricité au foyer et sur la ferme. Une tournée pittoresque avec lui, quelques jours avant Noël, dans la campagne enneigée, alors que c'était un spectacle vraiment féérique que celui des sapins verts dont les branches ployaient sur le poids de la neige, ces sapins dépassaient en magnificence les décorations des villes, une tournée dans les comtés de Montmagny et l'Islet, m'a fort convaincu de cela. Sur le parcours, tout en admirant ces splendeurs hivernales, je "confessai" l'ami Bonneau. Son "curriculum vitae" m'a grandement intéressé. Le voici en raccourci: "Né à St-François de Montmagny, il y fit ses études primaires, pour aller par la suite, poursuivre ses études classiques au Collège de Lévis, et après celles-ci, il passa quatre ans à l'École supérieure d'agriculture de La Pocatière, d'où il en sortit, en 1946, avec son diplôme de bachelier en sciences agricoles.

A l'emploi de la "Shawinigan Water & Power de 1946 à 1948, pour la région de Beauce et Frontenac, il travailla ensuite dans celle de Joliette de 1948 à 1955; depuis, il a comme champ d'action, les comtés de Montmagny, l'Islet, Kamouraska, et une partie du Témiscouata.

Au cours de ma tournée instructive, il m'a été loisible de voir chez M. Louis-Marie Cloutier de St-Eugène de l'Islet, un poulailler sans fenêtres! Les hommes sont fous, pourrait-on écrire! Comment les poules et les poulets, qui ne sont pourtant pas "les fils des ténèbres", peuvent-ils vivre, en l'absence du soleil? Rassurez-vous! Grâce à la fée de l'électricité, ces hôtes de nos basses-cours jouissent de la lumière artificielle à différentes heures du jour, et celle-ci est aussi efficace que la lumière d'un soleil radieux. Mais avant de poursuivre notre "étude", faisons plus amples connaissances avec monsieur Cloutier.

Élevé sur une terre à deux milles du village, il est établi à son compte sur une petite ferme où il demeure avec ses vieux parents. Il me déclara avec humour: "Après avoir été dans l'armée durant la dernière guerre, j'ai pratiqué 56 métiers, et même si je n'ai pas connu la misère avec eux, j'ai préféré revenir à celui d'habitant que j'ai toujours aimé". En effet, il a été plombier, menuisier, électricien et opérateur de pelle mécanique; il a même parcouru les paroisses rurales pour vendre des moulins àoudre. En quittant l'armée en 1944, il bénéficia du prêt accordé aux vétérans, pour s'acheter une petite terre, où tout en cultivant un peu de tout, il organisa un poulailler de 50 à 100 poules, mais en 1958, il se construisit un poulailler d'une capacité de plus de 1.000 poules.

Si nous allions le visiter! Il a deux étages et mesure 60 x 29. Actuellement, seul le premier

étage est occupé par 950 poules. Là, elles sont élevées sur lattes. Cependant, lorsque le deuxième sera terminé, il abritera des poules élevées sur la litière. Quelle race élève-t-on aujourd'hui sur les lattes? Des poules de race Hyline. Les lattes sur lesquelles elles vivent, sont placées à 30 pouce du sol. En pénétrant dans le poulailler, on remarque dans le petit local servant d'antichambre ou d'entrepôt, l'installation pour distribuer l'électricité dans toute la bâtisse. C'est un panneau de 8 circuits de 60 ampères, avec cadran automatique pour l'éclairage. Ce poulailler ne souffre pas des incon vénients du froid, puisqu'il contient six pouces de ripas entre les murs l'intérieur. Les portes contiennent un papier coupe-vapeur à nent aussi deux pouces de laine minérale pour éviter la condensation de l'air.

Soucieux de m'expliquer les piqués d'une façon spéciale principes de la ventilation apdans le poulailler, M. Bonneau m'a dit: "Le fait d'aspirer l'air au niveau du plancher permet de chasser, à l'extérieur, le maximum d'humidité et de mauvaise odeur; ça permet ensuite l'entrée de l'air froid au niveau du plafond; cet air froid qui se mêle à l'air chaud en se rapprochant du niveau des animaux au plancher, contribue à réchauffer l'atmosphère à cet endroit; de plus, vu la distribution des prises d'air sur les trois faces opposées à l'éventail, ça permet une bonne circulation d'air dans toutes les parties du poulailler.

Et comme je semblais perdu ou écarté dans ce labyrinthe d'explications, M. Bonneau précisa ainsi: "Je ne veux pas faire mon "Jos Connaisseur", à matin, mais il me semble qu'un petit dessin vous fera mieux comprendre. Alors utilisant son crayon, il indiqua sur un bout de planche, la disposition des prises d'air de l'éventail, de la cheminée, bref, avec des "simagrées écrites", il m'expliqua tout le fonctionnement du système destiné à assainir l'air du poulailler. L'éventail de 16 pouces de diamètre, placé au centre du poulailler, peut déplacer de 2400 pieds cubes d'air, par minute. Les prises d'air sont placées du côté opposé de l'éventail. Il y en a 4 en arrière et 2 à chaque bout du parquet. Un trou de 4" x 12" placé à la hauteur du plafond permet l'entrée de l'air frais à ce niveau. A l'extérieur, un conduit de même dimensions se prolonge d'environ 36" pouces vers le sol afin de réduire la vitesse de l'air.

A l'intérieur, on a mis une planchette, pour contrôler l'entrée de l'air; celle-ci se déplace verticalement de bas en haut. Pour permettre la diffusion de l'air, on a aussi mis une planche à angle avec le mur de 12 pieds de long à chaque prise d'air, laissant une ouverture de 1 1/2" pouce le long du plafond.

Les fenêtres, ai-je failli l'oublier, sont fermées au moyen de deux panneaux isolés avec la laine minérale dans chacun d'eux au cas où l'électricité manquerait ou pourrait, en les ouvrant fournir l'air et la lumière aux oiseaux. Mais, si faute de fenêtres, le soleil ne pénètre jamais dans ce poulailler, qui donc procure la lumière aux poules cachées dans les ténèbres. Uniquement l'éclairage électrique, comme on l'a déjà souligné. Cette méthode qui tend à s'implanter dans diverses régions de la province est basée sur cette

nouvelle théorie qui prétend élever des poulets avec un minimum d'éclairage que l'on augmente graduellement, de façon à créer, dans le poulailler, l'on s'en tient à la nature, on un printemps perpétuel. Si constate qu'au printemps, tout se révèle, tout renaît, tout le monde à la "spring fever". L'éclairage crée le même effet chez les poules qui sont plus actives, plus vigoureuses et pondent plus longtemps.

De leur naissance à trois mois et demi, les poulottes bénéficient d'un minimum d'éclairage. On leur en donne en diminuant jusqu'à 6 1/2 heures par jour. Mais durant l'hiver, elles exigent plus. Ainsi, M. Cloutier, à partir de la première semaine de décembre, a-t-il augmenté cet éclairage de 18 minutes par semaine. Actuellement, il est ainsi distribué, à savoir de 8 1/2 heures a.m. à 3 1/2 heures p.m. Somme toute, dans ce poulailler sans fenêtres, il y a moins d'humidité et le contrôle de la lumière requise pour le poulailler est plus facile.

Au nombre des autres commodités modernes contenues dans le poulailler, mentionnons entre autres, les abreuvoirs automatiques alimentés par l'eau courante toujours fraîche, les nids en commun, les trémies remplies de moulées balancées, et une petite pharmacie pourvue de remèdes appropriés pour le traitement et la prévention des maladies. En définitive, comme il l'a répété, il est très satisfait de l'élevage des poules sur lattes. L'éventail va chercher l'air en dessous des lattes et le chasse à l'extérieur. Cet éventail est contrôlé par thermostat. Le système est tellement excellent qu'aucune quantité de phosphate étalée n'a pas encore été déposée pour chasser les mauvaises odeurs. Aussi, les poules sont-elles en santé. Elles pondent à merveille et leurs oeufs sont vendus pour la consommation dans les deux plus importantes villes du Bas de Québec, à savoir, Montmagny et Rivière-du-Loup.

Et voilà! Ma visite éclair chez M. Cloutier m'a fait toucher du doigt le grand intérêt qu'il porte à l'aviculture. S'il réussit, c'est parce qu'il a toute sa confiance aux agronomes, aux spécialistes en électrification rurale, qui ne mesquinent pas pour lui prodiguer leurs précieux conseils. Aussi, rien de surprenant si, de son entreprise avicole, il retire de bon revenus, grâce auxquels il assure le pain quotidien de sa charmante petite famille composée de six beaux enfants.

Enfin, un autre endroit où l'électricité prouve encore son utilité, c'est à la porcherie moderne de la "Ferme du Côteau" de St-Jean Port-Joli. Dans cette ancienne grange "métamorphosée" en un abri hygiénique d'une grandeur de 65 x 40, on y élève 200 porcs de la bonne race. Cette bâtisse est pourvue d'un panneau de distribution de 10 circuits, de deux éventails électriques contrôlés par thermostat et de 9 prises d'air. Somme toute, ces porcs sont élevés dans les conditions idéales de santé, attendu qu'ils bénéficient d'un air pur assuré par un système complet de ventilation, de l'eau propre fournie par la pompe électrique, laquelle eau circule dans des abreuvoirs commodes, et d'un éclairage adéquat et uniformément distribué.

Ces deux visites à brûle-pourpoint ne prouvent-elles pas combien l'électricité est appréciée beaucoup davantage de ses chez nos cultivateurs qui tirent nombreuses applications fort pratiques, et même, économiques!

Henri Lacourcière, b.s.a., Rédacteur au Service de l'Enseignement agricole.

● L'année dernière, les Canadiens ont perdu 173,793 années de travail en raison de maladies qui auraient pu être évitées.

Inauguration de la voie maritime du Saint-Laurent

La jalousie entre Montréal et Cornwall aura pour conséquence que les principales cérémonies de l'inauguration de la Voie maritime du St-Laurent cet été, se dérouleront en territoire américain près de Massena, N.Y., en face de Cornwall.

Les Villes de Montréal et de Cornwall, réclamant toutes les deux l'honneur d'être le centre des festivités d'inauguration, les autorités canadiennes ont été amenées à trancher ce noeud gordien de la façon la plus simple: il y aura des cérémonies dans les deux villes. Pourtant le gouvernement américain, dit-on dans la capitale, Eisenhower ne pourra assister à fait savoir que le Président aux deux manifestations, faute de temps.

Un rapport officiel de M. Richard Revnes, directeur-gérant de l'exposition internationale de Chicago rendu public la semaine dernière, révèle l'itinéraire obtenu, dit-il, du gou-

raire du voyage de la Reine E-vernement canadien.

Selon les projets, révélés par M. Revnes, le yacht royal "Britannia" passerait au large de Montréal sans y faire escale. Après une cérémonie à l'écluse Eisenhower près de Massena, la reine se rendrait du côté canadien, pour visiter l'aménagement hydroélectrique à Cornwall. Le président Eisenhower ne l'accompagnerait pas.

M. Revnes a ajouté qu'il croit que la reine visitera ensuite Chicago et son exposition qui se tiendra du 2 au 15 juillet.

La reine va visiter le Canada pendant six semaines.

SOLUTION
CARDA
Foie, Reins, Digestion, Vessie,
Dans toutes les pharmacies.

EDOUARD GENDREAU, Enr.
Marchand de bois. — Matériaux de construction.
Contreplaqué. — Gros et détail.
Préparation générale de bois
18, RUE LOUISE, MONTMAGNY.
Tél. Bureau: 845 Tél. Rés.: 687-W

NOUS SOMMES MAINTENANT PRÊTS



... l'été prochain, nous serons occupés

Que vous projetiez la modification de votre maison, la réfection de votre magasin ou la mise au point de votre usine et de son outillage, — l'hiver est le meilleur temps pour exécuter le travail! En hiver, les petits travaux bénéficient de plus d'attention. Vous obtenez la main-d'oeuvre possédant les aptitudes et les connaissances nécessaires, — quand vous en avez besoin. Et durant l'accalmie des temps froids, surtout dans l'industrie du bâtiment, les travaux sont plus économiques.

DES PRÊTS POUR L'AMÉLIORATION DES MAISONS, jusqu'à concurrence de \$4,000 et remboursables en une période allant jusqu'à 10 ans, sont offerts en vertu de la loi nationale sur l'habitation par l'entremise de votre banque.

DES PRÊTS POUR L'AMÉLIORATION DES FERMES garantis par le gouvernement, jusqu'à concurrence de \$5,000 et remboursables en une période de 10 ans, sont aussi offerts par l'entremise des différentes banques.

Aidez-vous vous-mêmes, tout en aidant votre localité à accroître l'emploi cet hiver.

Pour conseils et assistance, adressez-vous au Bureau Local du Service National de Placement

Pourquoi attendre au printemps?

FAITES-LE DÈS MAINTENANT!

Autorisé par le
Ministre du Travail du Canada



ATTENTION
— SPECIAL —
Set de salon, 3 morceaux, à partir de \$129.00
Fauteuil berçant \$ 37.00
Acheter vos meubles directement du manufacturier.
Les Ateliers Mercier, Enr.
82, rue Ste-Brigitte MONTMAGNY Tél.: 535

A L'ECOLE D'AGRICULTURE DE STE-ANNE

Inauguration des Fêtes du Centenaire

Ste-Anne-de-la-Pocatière. (DD.N.C.) — La traditionnelle fête de la "Grosse Gerbe" célébrée depuis 75 ans à l'Ecole d'Agriculture de Ste-Anne-de-la-Pocatière a été l'occasion, cette année, de l'inauguration des fêtes du centenaire de cette institution. La fête a débuté par une messe solennelle célébrée par Mgr Joseph Diament, c.s., directeur de l'Ecole. Assistants: Mgr Alphonse Fortin, P.D., vicaire général du diocèse, représentant de Son Exc. Mgr Bruno Desrochers, évêque de Ste-Anne; Mgr Clément Leclerc, P.D., supérieur du collège et de l'Ecole d'Agriculture; M. le chan. Noël Pelletier, procureur de l'Ecole, récemment créé chan. honoraire du diocèse de Ste-Anne; M. le chan. François-Xavier Jean, ex-doyen et professeur à la Faculté d'Agriculture, également nouveau chanoine du diocèse; M. Chs Gagné, doyen de la Faculté d'Agriculture; tous les professeurs de la Faculté et leurs épouses, les membres de la promotion de 1934 réunis en conventum à l'occasion du 25ième anniversaire de leur promotion, et les élèves de la Faculté. La chorale, sous la direction de M. Armand Lavoie, directeur de La Ferme de l'Ecole, a exécuté en plus de la messe grégorienne, un programme de pièces polyphoniques.

Au banquet, on a souligné particulièrement l'inauguration du centenaire de l'Ecole, la récente élévation au canonat des abbés Noël Pelletier et François-Xavier Jean, et par délégation spéciale de Mgr l'Evêque du diocèse, la décoration de la croix de bronze du mérite diocésain a été remise à deux professeurs de la maison qui se sont faits remarquer par un long service à l'institution: MM. Albert Sirois et Louis de G. Fortin; la croix d'argent a été remise à M. Charles Gagné, doyen de la Faculté d'Agriculture.

A l'issue du dîner de famille, Mgr Jos. Diament a tout d'abord déploré l'absence de Son Exc. Mgr Desrochers que son départ très prochain pour Rome (où il accomplira son voyage "ad limina" a empêché de prendre part à cette fête de famille. Il a souligné un événement important de l'année: l'octroi du premier doctorat émis par la Faculté d'Agriculture de l'Université Laval à M. le docteur Rosario Pelletier, régisseur de la Ferme Expérimentale de Ste-Anne, puis a ensuite souhaité la bienvenue aux anciens de la promotion de 1934 venus célébrer le vingt-cinquième anniversaire de leur graduation à leur Alma Mater.

M. Théophile Busque, de la Coopérative Fédérée de Québec, a pris la parole au nom de ses confrères et a souligné avec admiration les progrès remarquables qu'a connus l'Ecole depuis qu'ils l'ont quittée; l'organisation de la Faculté d'Agriculture de l'Ecole des Pêcheries, les succès des professeurs dont les mérites sont reconnus même à l'étranger, la fondation d'une chaire de journalisme. Il a

félicité les nouveaux chanoines, ses anciens professeurs, puis a exprimé le souhait que les célébrations du centenaire se continuent dans le succès amorcé aujourd'hui.

Mgr Joseph Diament annonça ensuite que cette fête était officiellement l'ouverture du centenaire, et qu'à cette occasion l'Eglise, par la main de Son Excellence, avait bien voulu reconnaître de façon non équivoque les mérites de ceux qui ont consacré leur vie à l'institution et assurer cette dernière de sa sollicitude maternelle en conférant la dignité de chanoines honoraires du diocèse de Ste-Anne à deux prêtres

seront à l'Histoire. C'est un homme dont l'enthousiasme fait l'envie de bien des jeunes."

M. le chan. Noël Pelletier exprime sa reconnaissance à Mgr Desrochers pour l'honneur qu'il vient de recevoir de lui, et il veut voir dans cette décoration un rejaillissement sur l'Ecole, la Faculté, le corps agronomique et la classe agricole tout entière. "L'Eglise, dit-il, a voulu souligner l'importance de l'enseignement agricole et du rôle qu'a joué l'Ecole et ses professeurs dans cette oeuvre de pionniers." M. le chan. François-Xavier Jean remercie Son Excellence pour

l'office de la classe agricole pour laquelle l'Ecole vivra!

Mgr Diament nous apprend ensuite que Son Excellence Mgr Desrochers a voulu souligner les mérites des professeurs laïques qui ont consacré leur vie à l'institution en décernant une croix de bronze du mérite diocésain au doyen des professeurs, M. Albert Sirois dont les mérites ne sont pas limités à l'activité professorale, mais qui s'est fait remarquer dans la vie paroissiale. C'est Mgr Clément Leclerc, supérieur, qui a épinglé la croix de bronze du mérite diocésain, M. Albert Sirois remercie Mgr Desrochers pour cette déco-

ans et les émissions radio-phoniques dont une toute récente "L'Heure Pilote". Mgr Alphonse Fortin, P.B., vicaire général, a épinglé la croix de bronze sur la poitrine de M. Fortin. M. Louis de Gonzague Fortin dit son bonheur d'accepter cette décoration dans laquelle il voit une manifestation de l'amour de l'Eglise pour l'Ecole, il dit son plaisir d'y avoir vécu et travaillé durant 45 ans, soulignant que les mérites de Mgr Fortin sont grands parce qu'elle a toujours manifesté un amour sincère pour la profession d'agronome, pour l'Ecole, ses collègues et ses élèves. Cette croix qu'il re-



Mgr Alphonse Fortin, P.D., vicaire général du diocèse et délégué de Mgr Bruno Desrochers, remet la croix de bronze du mérite diocésain à M. Louis de Gonzague Fortin, professeur à l'Ecole d'Agriculture.

Mgr Clément Leclerc, P.D., supérieur du collège classique et de l'Ecole d'Agriculture, remet la croix de bronze du mérite diocésain à M. Albert Sirois, doyen des professeurs de l'Ecole d'Agriculture.

Mgr Joseph Diament, c.s., directeur de l'Ecole d'Agriculture, remet la croix d'argent du mérite diocésain à M. Charles Gagné, doyen de la Faculté d'Agriculture de Laval.

qui ont présidé aux destinées de la maison pendant le dernier demi-siècle. Le premier, M. l'abbé Noël Pelletier, qui a passé 45 années de sa vie ici, dont 16 comme directeur et 29 comme procureur, a consacré toutes ses énergies aux intérêts de l'Ecole et de la classe agricole. Le second, professeur intéressant et goûté, a été à la tête de l'Ecole dans ses différents secteurs à tour de rôle: directeur de la Ferme, de l'Ecole, doyen de la Faculté d'Agriculture, il a été en plus un innovateur et un fondateur: il a organisé la Faculté d'Agriculture, l'Ecole Supérieure des Pêcheries, le Service Social-Economique, et il a donné des impulsions dont les résultats pas-

la distinction à lui conférée dans laquelle il veut voir une contribution pour aider à solutionner les problèmes que pose la vie de l'institution. Il félicite M. le chan. Pelletier dont il souligne l'édifiante assiduité à la tâche, et il parle avec feu des progrès et des oeuvres réalisés par l'Ecole depuis vingt-cinq ans. Ne serait-ce que la formation de 600 agronomes et 40 diplômés en Pêcheries, ce serait déjà assez pour en tirer gloire, mais il y a plus, et l'Ecole a, à son crédit, des oeuvres durables qui nous font croire que nous sommes à l'aurore d'un nouveau siècle de progrès qui se réaliseront avec l'aide de la Providence et des anciens pour le béné-

ration qui, selon lui, s'adresse à tous ceux qui ont contribué à lui faire vivre une vie chrétienne véritable: ses parents, les prêtres qui l'ont formé au collège et à l'Ecole, ses collaborateurs et ses collègues.

Le second récipiendaire, dont l'attachante personnalité est bien connue des anciens, a exercé son activité dans une foule de domaines et a apporté son concours aux réalisations proprement agronomiques tout comme aux réalisations artistiques de l'Ecole. Il s'est fait publiciste tant par la plume que par la parole avec la "Gazette des Campagnes" dont il a été le fondateur, l'éditeur, l'imprimeur pendant quinze

coût, il la doit à ceux qui ont fait l'Ecole et qui se sont battus dès les premières heures.

Mgr Diament nous présente le récipiendaire de la médaille d'argent, M. Charles Gagné, qui travaille à l'Ecole depuis 1919; travailleur assidu et consciencieux, son rayonnement extérieur et ses mérites personnelles sont notoires. L'Evêque a voulu aussi reconnaître l'importance du rôle que M. Gagné a à jouer comme doyen de la Faculté d'Agriculture. M. Gagné se refuse à voir dans ses mérites personnelles une raison suffisante pour justifier un tel honneur et il dit avoir trouvé la raison de l'honneur

(Suite à la page 12)

Le Courrier DE LOUISE

Mlles Monique Belley, i.l., de Québec; Margot Belley, g. m.g. de Montréal, M. et Mme Henri Fontaine et leurs fillettes Danielle, Patricia et Sylvie, de Thedford-Mines, M. et Mme Georges Poulin, de Richmond leur fillette Diane, de Calgary, et M. et Mme Guy Belley et Alberta étaient en visite au temps des Fêtes, chez Mme O. Belley et chez MM. Conrad et Pierre Belley.

—M. et Mme André Boulet, des Beaux-Arts de Montréal et leur fille Johanne, M. Pierre Boulet, de l'Université Laval, Mlle Suzanne Bourbonnet, de Trois-Rivières, M. Jacques Boulet, de l'École Normale Jacques Cartier, de Montréal, étaient les hôtes du professeur et de madame Joseph-Georges Boulet, de Montmagny, pour la période des Fêtes.

**JE SUIS UN DE
VOS VOISINS**



L'assurance-vie
est ma profession.
Puis-je vous être utile?

L.P. FORTIN

3e Avenue — Tél. : 960
C. P. 1033
MONTMAGNY
SUN LIFE DU CANADA

NAISSANCES

SAINT-THOMAS
RINGUET — Le 18 janvier, a été baptisé Jean-Wilfrid-Michel, fils de Denis Ringuet et de Madeleine Lemelin, Parrain André Ringuet, oncle, marraine Bernadette Fortin, grand-mère paternelle de l'enfant.
FORTIER — Le 20 janvier a été baptisé Jean-Charles-Jean, fils de Charles Fortier et de Lorraine Gaudreau, Parrain et marraine, M. et Mme Zéphirin Biron, oncle et tante.

SAINT-MATHIEU
MAILLOUX — Le 18 janvier a été baptisée Marie-Jacqueline, fille de Antonio Mailloux et de Marie-Ange Deschênes, Parrain Bertrand Mailloux, marraine Gemma Pelletier.

COLLIN — Le 21 janvier a été baptisée Marie-Jeanne, d'Arc-Line, fille de Georges-Albert Collin et de Gertrude Lacombe, Parrain et marraine M. et Mme Jean Coulombe, oncle et tante.

TARDIF — Le 22 janvier a été baptisé Jean-Conrad-Michel, fils de Antonio Tardif et de Bernadette Bérubé, Parrain, Conrad Tardif, marraine, Germaine Tardif, oncle et tante de l'enfant.

Unité Sanitaire

LUNDI 26 JANVIER:
ST-FRANCOIS:
2 hrs: Clinique de bébés.
MARDI 27 JANVIER:
DAQUAM:
11 hrs: Immunisation,
2 hrs: Clinique de bébés au village.
MERCREDI 28 JANVIER:
STE-APOLLINE:
2 hrs: Clinique de bébés.
JEUDI 29 JANVIER:
UNITE SANITAIRE:
2 hrs à 4: Clinique de bébés
VENDREDI 30 JANVIER:
ST-FABIEN:
2 hrs: Clinique de bébés,
Dr. A. Dumas, m.h.
CONSEIL DE LA SEMAINE:
Nul enfant ne commence à se tenir debout ou à marcher à un âge déterminé. C'est d'habitude à l'âge de dix ou douze mois. Il ne faut pas forcer un enfant à faire ses premiers pas, simplement lui donner l'espace qui lui permettra de développer ses muscles.

AVIS

C'est lundi le 26 janvier à 2 heures p.m. qu'aura lieu dans la grande sacristie de l'église St-Thomas, la partie récréative organisée par les Filles d'Isabelle au profit de leurs oeuvres sociales et paroissiales.

Le public est cordialement invité.
Mme Florian Coulombe
Régente.

BERTHIER

DECES. — Le 5 janvier est décédé subitement M. le curé J.-B. Bélanger. Toute la population pleure cette mort aussi subite. Il était âgé de 63 ans.

MARGUILLIER. — Le 1er de l'an a été élu marguillier M. André Laterreur en remplacement M. Joseph Lessard, sortant de charge. Le ban se compose de M. Elisée Dufour, M. R. Lemieux, M. A. Laterreur. Nos félicitations.

INCENDIE. — Le 12 janvier, M. et Mme Edouard Talbot ont eu le malheur de voir leur maison détruite par un incendie. Il n'y eut pas de perte de vie. La maison fut détruite de fond en comble.

A SA RETRAITE. — M. F.-Xavier Bouffard, travaillant au C.N.R. depuis 20 ans a pris sa retraite depuis le 1er janvier 1959.

VA ET VIENT. — M. et Mme Gérard Boulet, leurs enfants, M. et Mme Gabriel Coulombe, M. et Mme Emile Morin, M. et Mme Benoît Fournier, leurs enfants, tous de Montmagny, étaient en visite chez M. et Mme Willie Lynch.

—M. et Mme Marcel Bouffard, de Québec, étaient en visite chez M. Xavier Bouffard et chez M. et Mme H. Rouillard, de Montmagny.

—M. Denis Samson, de Joliette, est venu passer ses vacances des fêtes chez ses oncle et tante, M. et Mme Geo. Anctil.

—M. et Mme André Galibois, de Québec, étaient en visite chez son père, M. Art. Galibois et sa grand'maman, Mme Octave Galibois, à l'occasion des fêtes.

—MM. et Mmes Robert et Roland Clavet, de St-Raphaël en visite chez leur père, M. Ovila Clavet.

—M. et Mme Xavier Bouffard, M. Delphis Bouffard, de Montréal, étaient de passage à Québec, à l'occasion du décès de leur soeur, Mme Art. Lachance.

—Mme Delphis Bouffard, de Montréal, était en promenade chez son père, M. Eugène Guillemette et autres parents.

—M. Eugène Mainville, de Montmagny, était de passage à Berthier par affaires, récemment.

—M. et Mme Willie Lynch étaient en visite chez leurs enfants de Montmagny, à l'occasion des fêtes de Noël.

—M. Joseph Mercier est de retour de Québec.

—Tous les navigateurs de Berthier sont de retour pour y passer la saison hivernale dans leurs familles.

Funérailles de M. l'abbé Jean-Baptiste Bélanger

Un dernier hommage a été rendu à Berthier-en-bas, Montmagny, récemment à la mémoire de M. l'abbé Jean-Baptiste Bélanger, curé de cette paroisse depuis plusieurs années, décédé subitement à son presbytère à l'âge de 63 ans.

M. l'abbé Bélanger est né à St-Louis de Lotbinière en 1895; il a fait ses études au petit et grand séminaire de Québec et fut ordonné prêtre le 7 mai 1922.

Il fut par la suite vicaire à St-Patrice et à St-François de Rivière-du-Loup, à St-Malo, Ste-Marie de Beauceville, curé à Val-Alain de Lotbinière, de 1933 à 1942, et à Berthier, de 1942 à 1959. Il a fait effectuer des travaux de rénovation à l'église de cette paroisse il y a quelques années, le clocher de ce temple avait été emporté par le vent.

Le défunt laisse dans le deuil, ses frères, MM. Armand Bélanger, de Montréal, et Adrien Bélanger, de St-Louis de Lotbinière; ses autres parents: MM. Leclerc (Rose-Anna), Mme et Louis Bélanger, Mme Roland Marceau (Christine), Mme André Moreau (Gisèle), M. Georges Bélanger, MM. Louis et Claude Bélanger, de Montréal.

La translation des restes fut présidée par Mgr Albert Painchaud, curé de St-Thomas de Montmagny.

Le service fut célébré par Mgr Alphonse Fortin, grand vicaire de Ste-Anne de la Pocatière, assisté de MM. les abbés Ls de Gonzague Paquet, curé de St-Pierre, comme diacre, et Lucien Gariépy, curé de Notre-Dame du Chemin, à Québec, comme sous-diacre.

Au choeur on remarquait, Mgr Adrien Falardeau, représentant officiel du Séminaire de Québec; Mgr Réal Thomas, Mgr Nap. Morisset, curé de Giffard; Mgr Joseph Boutin, curé de St-Charles Garnier; Mgr Jules Rancourt, curé de St-Patrice de Rivière-du-Loup; Mgr Joseph Gingras, curé de Notre-Dame de Lévis; M. le chanoine Auguste Lessard, ancien curé de Montmagny; M. le chanoine Gérard Gariépy, ex-chancelier de Ste-Anne; Mgr Albert Painchaud, curé de St-Thomas; M. le chanoine Emile Beaudry, du Séminaire

de Québec; M. le chanoine Philippe Audet, curé de St-Raphaël; M. le chanoine Joseph Brochu, curé de St-Mathieu; MM. les abbés Louis Pelletier, curé de St-François; Vital Labrie, curé de St-Vallier; Hermyle Barabé, curé de St-Isidore; Chs Raymond, curé de l'Islet, et Chs-Eugène Langelier, curé de Ste-Bernadette; M. l'abbé Léon Bélanger, assistant-supérieur du collège de Ste-Anne, et un grand nombre d'autres.

On remarquait aussi l'hon. Joseph Boulanger, Conseiller législatif; S. H. le maire de Berthier, M. Ovila Boucher, et M. L.O. Roy, maire de Montmagny, et un grand nombre de paroissiens.

Décès de M. B. Gaudreau

Récemment, est décédé à l'Hôtel-Dieu de Montmagny, M. Benoît Gaudreau, âgé de 28 ans. Il était hospitalisé depuis 20 jours. Le défunt était le fils de feu Emile Gaudreau et de Dame Léda Collin, du Bras St-Nicolas.

Outre sa mère, il laisse pour pleurer sa perte ses oncles et ses tantes: M. Jos. Gaudreau, MM. et Mmes Odilon Gaudreau (Marie Langevin), Omer Gaudreau (Marie-Anna Gaudreau), Paul-Aimé Gaudreau (Bernadette Gaudreau), Paul Collin (Imelda Gaudreau), Odilon Collin (Angélique Gaudreau), Charles Joncas (Alice Collin), Odilon Couture (Judith Gaudreau), Joseph Fournier (Léontine Collin), Mme Vve Anne Collin et Mlles Joséphine Gaudreau et Maria Collin; il laisse aussi deux tantes en religion, R.S. St-Thomas du Sacré-Coeur (Alida Gaudreau) et R.S. Ste-Marguerite Marie du Sacré-Coeur (Cécile Gaudreau) de la communauté des SS. de Ste-Jeanne-d'Arc. Son service fut chanté en l'église de St-Mathieu.

M. le curé Brochu fit la levée du corps et chanta le service accompagné de ses deux vicaires, MM. les abbés Maurice Bois et Sarto Lord comme diacre et sous-diacre.

A ces prix modiques vous en voudrez DEUX paires

Elegants, pratiques, parfaits...
assouplis d'avance par Hewetson

"J'aime un soulier qui
peut tenir le coup...
tout en étant confortable"



Toujours en vogue, le moccasin oxford joint l'élegance à beaucoup de confort. Qualité remarquable.

\$699

HEWETSON
TV's



Qualité
Elegance
Confort

Nous croyons sincèrement qu'il n'y a pas de meilleures "aubaines" cette saison en fait de souliers. Venez le constater par vous-même.

Nous offrons les chaussures de
HEWETSON of CANADA

COMPTOIR DE CHAUSSURES, Enr.

Réal MONTMINY, prop.

30, St-Jean-Baptiste

Tél. : 312

Demandez vos coupons du concours
"GAGNEZ A MONTMAGNY"

Modern Valet Service, Enr.

Tél. : 595 — MONTMAGNY — Tél. : 595

PIONNIERS DU NETTOYAGE SANS
ODEUR DANS L'EST DU CANADA

EQUIPES D'UNE MACHINERIE MODERNE
POUR LE LAVAGE DES
CHEMISES



TRAVAIL FAIT ENTIEREMENT A NOS
ATELIERS

1 CHEMISE .35 — 2 CHEMISES .60
3 CHEMISES .75

— SPECIAL —

Sacs de sucre, blanchis — 3 pr \$1.00

Le JARDIN DES DAMES

EDITORIAL

QUAND FAUT-IL TRAVAILLER ?

On se préoccupe de plus en plus du sort de la femme qui travaille à l'extérieur, on s'inquiète du sort de sa famille, de sa vie familiale, de son foyer et de l'éducation de ses enfants.

Dans bien des cas, le besoin d'argent oblige une femme mariée ou une mère de famille à aller travailler au dehors pour pourvoir aux besoins de sa famille. Dans ce cas on ne peut blâmer la femme qui se sacrifie pour les siens, mais malheureusement il est de nombreux exemples de femmes, qui, poussées par l'appât du gain, l'égoïsme, le besoin de vie sociale ou d'indépendance, délaissent leur foyer pour aller chercher à l'extérieur ce qu'elle n'ont pas à la maison ou ce qu'elles ne savent pas trouver chez elles.

Dans la majorité des cas, la femme, dès les premiers mois de son mariage s'est mise à travailler afin d'ajouter au confort du foyer, mais peu à peu l'ambition la gagne et elle ne sait plus où et quand arrêter. Peu à peu, le foyer est négligé, on évite la venue des enfants et on organise une petite vie qui, loin d'être l'idéal familial, une vie à base d'égoïsme, d'indépendance et de luxe et dans laquelle il n'y a pas de place pour les enfants.

Si la jeune épouse pesait bien le pour et le contre de son acte, avant de se décider à travailler à l'extérieur, elle renoncerait la plupart du temps aux avantages immédiats et apparents que lui apporterait un surplus financier pour se contenter de se dévouer à son foyer, y apporter une atmosphère agréable et confortable. Elle voudra une maison bien tenue, des repas bien préparés, attrayants et réguliers, une vie intime et familiale plus intense avec son mari, une vie dans laquelle il y aura place pour les enfants qu'elle se préparera à bien élever elle-même.

Tout compte fait, les avantages que lui apporteront son foyer et les économies qu'elle fera en faisant elle-même la majorité des travaux ménagers compenseront bien, dans la majorité des cas, pour les gains qu'elle pourrait apporter en travaillant, car dans ce cas, elle dépenserait plus pour s'habiller, voyager et mener une vie sociale plus active, sans compter les dépenses supplémentaires que lui imposerait automatiquement, soit en travail ou en argent, la tenue de sa maison.

Quand elle n'est pas obligée de travailler à l'extérieur, la femme mariée est beaucoup plus heureuse et à sa place à son foyer. C'est là qu'elle peut vraiment s'épanouir et contribuer à la tâche que Dieu lui a confiée d'être épouse et mère de famille.

LOUISE.

DE JOLIS BRAS

La robe habillée, laissant les bras nus, appelle un joli galbe pour les bras ainsi découverts; et cela non seulement au point de vue de la ligne, mais encore à celui de la qualité de l'épiderme.

Le bras féminin ne demande pas à être musclé; au contraire, il doit se montrer souple et ferme, ni trop "rond", ni trop maigre. Pour cela, banissez les exercices de culture physique violents; agrès, barre fixe, trapèze, petites haltères même, pour celles qui ont déjà tendance à être musclées. Les petites haltères peuvent accompagner les exercices de souplesse, mais seulement pour les femmes souhaitant étoger leurs bras. A toutes, nous conseillons les mouvements d'élongation, effectués lentement, sans la moindre brusquerie surtout. Pour la finesse des poignets, nous conseillons des messages légers avec le mélange suivant: 40 gr. de glycérine et 5 gr. de teinture d'iode.

Quant à l'épiderme satiné, vous l'obtiendrez peu à peu, si vous répétez chaque jour un brosseage léger, de bas en haut, avec une brosse à ongles assez douce imprégnée d'eau très savonneuse et tiède. N'oubliez pas que le duvet dépare les plus jolis bras comme les jambes les

mieux galbées. Après le brosseage, faites donc un rinçage avec de l'eau oxygénée à 20 volumes.

Enfin, vous combattez les plaques rouges qui se forment

Une chambre de jeune fille

Mademoiselle a 16 ans et demande une chambre féminine. Naturellement, Mademoiselle a des idées bien précises sur la décoration de son petit coin. Maman, qui doit équilibrer le budget, s'oppose aux goûts de sa fille et aux dépenses que ces goûts entraîneront. La scène s'applique-t-elle à votre foyer?

Pour commencer, Madame, souvenez-vous que c'est la chambre de votre fille et qu'il est grand temps qu'elle ait un coin à son goût, même si ce n'est pas le vôtre. Puis, souvenez-vous aussi que le chic qui fait le bonheur des adolescents n'est pas nécessairement un chic dispendieux.

A cet âge, ce qui compte le plus, c'est le dessin et la couleur. Rien n'est plus facile que de trouver ces deux facteurs importants: papier - tenture, draperies. Vous trouverez une foule de très beaux papiers-tentures chez votre détaillant. Pour les draperies, utilisez des cotonnades. Elles sont bon marché et si faciles d'entretien. Ce sera le temps tout indiqué pour enseigner la couture à votre

L'homme d'affaires intéressé à garder le plus longtemps possible les membres de son personnel ferait bien de moderniser et d'égayer le bureau poussiéreux dans lequel il a appris à se plaire. Une atmosphère respirant le luxe et le confort est ce que recherche aujourd'hui l'employée.

La secrétaire compétente est un oiseau rare. Pour l'attirer, il faut savoir lui offrir des conditions de travail idéales.

Une publiciste newyorkaise, Bernice Fitz-Gibbons, va même jusqu'à reprocher aux collègues commerciaux d'envoyer travail-

ler dans des endroits sans attrait leurs meilleurs sujets. Ils devraient au contraire, prétend-elle, rechercher pour leurs diplômées les plus talentueuses ce qu'il y a de mieux en fait de bureau, de patron et de confort.

L'homme d'affaires qui désire vraiment une secrétaire compétente et attrayante doit vouloir transformer en un plaisir les heures de travail qu'il exigera d'elle.

Et toute bonne secrétaire est en droit de réclamer un dactylographe électrique, un dictaphone, des meubles remboursés de caoutchouc spongieux et deux heures pour le lunch.

Le patron qui veut réellement assurer à ses employées une vie agréable doit aller encore plus loin, prétend de son côté le président d'une importante firme américaine, M. Robert Dunlap. La secrétaire moderne mérite de pouvoir conserver avec ses amis de l'intérieur et de l'extérieur du bureau sans craindre l'indiscrétion de la réceptionniste ou de compagnons de travail. Il est maintenant possible d'installer entre bureaux des lignes téléphoniques



qui permettent des conversations que personne, pas même le patron, ne peut interrompre. L'employeur, qui chaque jour fait placer sur le pupitre de sa secrétaire des fleurs fraîches, fait également beaucoup pour la rendre heureuse. Et que d'être de celui qui consent à faire repeinturer son bureau de sa couleur préférée.

Evidemment, le meilleur moyen de s'assurer les services d'une secrétaire intéressée est de se présenter comme jeune, beau, célibataire et à l'aise. Mais malheureusement, ces avantages ne sont pas donnés à tous.

Usage du parfum au bureau

Une femme devrait-elle faire usage de parfum au bureau? "Evidemment", dit Amy Vanderbilt, auteur du livre à succès "Amy Vanderbilt's Complete Book of Etiquette". "Les parfums légers et frais sont absolument dans la note. Evidemment, il faut éviter les odeurs capiteuses et musquées pendant les heures d'affaires, tout comme il faut éviter l'abus du parfum. Toutefois, une odeur douce et fraîche en plus de témoigner de vos bonnes manières, crée une atmosphère agréable autour de vous et fait du bureau un endroit où il fait bon travailler".

Voilà ce que nous dit une personne qui fait autorité en matière d'étiquette. Mais que pensent les patrons à ce sujet? Au cours d'une récente enquête 90% des patrons interviewés affirmèrent qu'ils n'avaient pas d'objection à ce que les employées fassent usage du parfum au travail, 2% se classaient parmi les "je ne sais pas", 56% affirmèrent que les

ce que votre parfum soit une essence légère et fraîche plutôt que sournoise. Deuxièmement, n'en mettez pas au point qu'il devienne accablant. En général, il répugne au patron de demander à une femme d'employer moins de parfum. La jeune femme bien élevée n'exagère en rien. Son éducation lui dicte le genre et la quantité de parfum à employer, tout comme elle lui dicte la manière de s'habiller et de se conduire. Elle porte des toilettes fraîches et simples; il en est de même de son parfum.

En ce qui concerne le coût d'être fraîche et odorante toute la journée, il est bien minime. Pour moins de dix cents par jour vous tirez le meilleur parti de votre féminité et de votre charme.

On ne pleure pas assez

Nos larmes ne servent pas seulement à extérioriser notre dépit ou notre tristesse; ce liquide possède des éléments nécessaires pour combattre certains microbes. Mais l'humanité ne pleure pas assez au gré des savants qui voudraient pouvoir recueillir des tonneaux de larmes afin de se livrer à des expériences qui, déjà, ont été couronnées de succès. Que faire? On a bien essayé de faire pleurer les hommes, mais recueillir les larmes est chose malaisée. Aussi la science s'est-elle adressée ailleurs, i l'on peut dire: en Russie, notamment, l'on s'est aperçu que le suc de certaines plantes possédait les mêmes caractéristiques que les larmes et qu'il combat avec succès des quantités de bacilles.



femmes devraient se servir de parfum au bureau, 8% seulement posèrent des objections, ce qui est un nombre bien inférieur, il faut l'avouer.

Bien que le parfum reçoive pareille approbation, il ne faut pas grand même en abuser. Il y a deux règles à observer à cet effet. Tout d'abord, veillez à

parfois en frictionnant de temps à autre avec ce mélange: 75 gr. d'eau de roses, 25 gr. d'huile d'amandes douces, 5 gr. de teinture de benjoin et 30 gr. d glycérine neutre.

filie. Il est facile de faire des draperies simples, belles par leurs couleurs, plus que par une façon compliquée; de monter un volant de lit sur un élastique, pour n'avoir qu'une pièce droite à repasser; de piquer un couvre-pieds à la machine à coudre.

Voulez-vous une idée originale? Voici: dans une chambre sombre et basse, on a tapissé les murs d'un papier rayé vert et blanc. Pour le plafond, un papier à fond blanc semé de petits bouquets de fleurs roses et jaunes. Une large bordure coupée en festons dans le même papier donne l'effet d'une charmante et très féminine marquise. Pour tailler les festons, utilisez le bord d'une secoupe.

Les draperies sont faites d'une cotonnade à robe et rappellent le décor du plafond: fond blanc, semé de petits bouquets roses et jaunes. Le même tissu est utilisé pour le volant du lit qui est recouvert d'un matelassé en cotonnade uni, rose ou jaune. La descente de lit est en coton lavable vert, comme les rayures des murs.

Avec un budget très réduit, vous pouvez en faire autant,

CARTES D'AFFAIRES

Bureau : 592 Rés. : 767
Gonzague Bélanger
 NOTAIRE
 Assurances Générales.
 4, St-Jean-Baptiste, Montmagny.

Marcel Ruelland
 Tél: 363, rue de la Fabrique
 DIRECTEUR DE
 FUNERAILLES
 Ambulance et corbillard
 cadillac

7, rue du Palais de Justice
 C. P. 11 — Montmagny
Lemieux & Proulx,
 —Enr.—
 Matériaux de construction.
 Bois brut et préparé.
 Contreplaqué.
 BUREAU : Tél.: 340-W
 Paul Lemieux. Tél.: 340-W

Téléphone : 72 (Edifice Allard)
Paré & Daveluy
 Avocats
 Jules Paré, Robert Daveluy
 Rue St-J-Baptiste, Montmagny.

TEL : RES. 631
 BUR. 1183
DENIS GOBEIL, LL. L.
 AVOCAT
 34, rue de la Gare, Montmagny.

Dr Marcel Laverdière
 B.A., D.D.S.
 Chirurgien-Dentiste
 28, rue de la Gare.
 Tél.: 293 — Montmagny.

Dr Em. Gobeil, O.D.
 OPTOMETRISTE
 — Edifice Allard —
 Montmagny — Tél.: 43

Charles Godbout, r.i.a.
 Comptable en prix de revient
 Ex-cotiseur à l'impôt fédéral
 374, de la Salle Est,
 Québec — Tél.: LA 3-3891

Tél.: 53
Dentiste
Dr J.-L. Lavallée
 Chirurgien-Dentiste
 39, St-Jean-Baptiste, Montmagny

G.-A. PARIS, D.C.
 Chiropraticien
 103, rue de la Gare.
 Tél.: 823
 MONTMAGNY
 Cap-St-Ignace. — Tél.: 325

Spécialiste
 à Montmagny : — le samedi
 A L'HOTEL-DIEU
Dr Paul Bigué
 Yeux, Oreilles, Nez Gorge.
 449, 3e Avenue — Québec

Dr Antoine Fiset
 Médecine générale
 Obstétrique.
 9, rue Ste-Julie
 TEL.: 462

DOCTEUR LAURENT LIZOTTE
 Médecine Générale et obstétrique
 4, rue de la Gare. — Tél.: 1150 — Montmagny.
 (Ancienne résidence Dr J.-M. Bernatchez).
 Au service de sa clientèle jour et nuit

JEAN-PAUL BOUCHARD
 PEINTRE — DECORATEUR — TAPISSIER
 SABLAGE DE PLANCHIERS
 22, 3e Avenue — Téléphone : 406 — Montmagny

ENLEVEMENT DE LA NEIGE NETTOYAGE
 DES COURS — TRANSPORT GENERAL
PAUL BRETON
 11, rue Taché — Tél.: 930 — MONTMAGNY

Comptables Agréés.
Caron, Corriveau, Renaud & Cie, C.A.
 Lionel CORRIVEAU, M.S.C., R.I.A., C.A.
 36, rue de la Gare. — Montmagny. — Téléphone: 895
 Résidence : 29, rue de l'Anse. — Tél.: 702
 MONTMAGNY — RIVIERE-DU-LOUP

Pour toutes vos assurances...
 — CONSULTEZ —
PHILIPPE ROY INC.
 courtiers d'assurances agréés.
 MONTMAGNY
 BUREAU : 102, rue St-Jean-Baptiste. — Tél.: 92
 RESIDENCE : 5, rue St-Joseph — Tél.: 240

Bureau: 13, Palais de Justice Montmagny. Tél.: 722
 Résidence: 24, Ste-Brigitte, Montmagny.
Raymond Lortie
 B.A., D.W.S.A., M.W.S.A.A.
 Commissaire de la Cour Supérieure
 Organisation — Administration — Tenue de livres.
 MONTMAGNY — BELLECHASSE — LISLET

C.P. 267 — 67 rue St-Louis
 Montmagny — Tél.: 148
Wilfrid Leblanc
 Marchand général
 Epicerie-Ferromerie
 Ciment national à maçonnerie
 Spécialité: Peinture Glidden
 Matériaux de construction
 Moulée Full-O-Pep
 Livraison immédiate par
 camion

Chien enragé
 La maladie appelée la rage, aussi vieille que le monde, est encore courante ici. Comme il s'agit d'abord d'une maladie qui s'attaque aux animaux sauvages et qui se répand ensuite chez les animaux domestiques et parfois chez les humains il n'est pas facile de l'enrayer. Il

ATTENTION
 Voulez-vous vendre ou acheter terrain, commerce ou propriété. Il ne vous coûte rien de nous consulter.
TRANSACTIONS
IMMOBILIERES
MONTMAGNY, ENR.
 Laurent Boulet, gér.
 34 rue Ste-Marie — Tél.: 1145

AUBAINES
 A ST-JEAN-PORT JOLI
 Commerce général à St-Cyrille, établi depuis longtemps, à vendre à très bas prix.
 A STE-LUCIE
 Hôtel meublé à vendre. — Bon chiffre d'affaires.
 A BERTHIER
 Hôtel de villégiature avec cabines, à vendre, situé à Berthier.
 Terre à vendre à Ste-Apolline, avec terre à bois. — BON MARCHE. — Très peu de comptant.
 A MONTMAGNY
 Garage avec propriété et terrain situé rue de la Cour.
 —Garage avec agence d'automobile actuellement en opération, gros chiffre d'affaires, située dans le comté de Montmagny.
 Epicerie bien équipée avec propriétés.
 Grosse terre à vendre : — \$2,000.00 comptant.
 Poste de commerce avec propriété et grand terrain, dans la paroisse St-Mathieu.
 Commerce de bijouterie, pharmacie et lingerie conviendrait pour personne seule ou autre.
 Propriété à vendre rue de l'église avec terrain sur la rue de l'Anse.
 A ST-PAUL
 Commerce général, gros chiffre d'affaires.
 Propriété de 3 logements.
 Nous avons aussi plusieurs autres gros commerces que nous ne pouvons annoncer. Consultez-nous, nous pouvons vous guider dans vos achats d'immeubles et vous faire économiser beaucoup d'argent.
 Pour renseignements concernant ces offres, s'adresser à :

Les Immeubles
Montmagny Enr.
 Robert Bernier, gérant
 Membre de la Chambre d'Immeubles
 3, rue St-Magloire,
 Tél.: 105, Montmagny.

GUIDE DE L'ACHETEUR

A LOUER
 Logement situé à 41 rue Collin. S'adresser à Joseph Mainville, 48 rue St-Magloire.
 Belle grande chambre ensoleillée, meublée, chauffée avec toutes les commodités. Permis de cuisiner ou pension si désirée. S'adresser à Mme Charles Couillard, 101 de la Gare. Tél.: 319.

A VENDRE
 Petits chiots de 2 mois à très bon prix. S'adresser à Cyrille Paradis, rue St-Ignace. Tél.: 663-w.
 Commerce d'articles de sports, stock de plomberie avec outillage. S'adresser à Germain Laberge, 6 rue de la Fabrique. Tél.: 422-w.

COFFRES EN CEDRE A VENDRE
 Magnifiques coffres fins noyer ou chêne au prix du manufacturier.
L. CORRIVEAU, Mfg.
 B. P. 193 Tél.: 593 Montmagny

COURS DE PIANO
 Cours de piano et de solovox (orgue électrique) \$1.50 par mois pour une demi-heure de leçon par semaine et \$3.00 par mois pour une heure de leçon par semaine; première leçon gratuite. Ces cours sont donnés par J.-Emile Dubé, 1 rue de l'église.

s'agit maintenant d'une de ces périodes de recrudescence de la maladie et on fait rapport de cas dans la plupart des parties du Canada. Elle est particulièrement répandue chez les renards et les chiens. La rage n'atteint pas seulement l'animal physiquement, mais elle change aussi sa personnalité, si bien qu'un animal habituellement craintif peut devenir agressif et attaquer des animaux beaucoup plus gros et les hommes. Tout animal qui semble malade ou qui agit d'une façon inhabituelle doit faire l'objet d'un rapport au garde-chasse local ou au représentant local du ministère de l'Agriculture. Il ne faut pas toucher à l'animal, mort ou vif, avec ses mains nues.

DEMANDE
 Une compagnie de tracteurs et machines agricoles demande un vendeur pour le comté de Montmagny. — S'adresser à :
 J.-P. Léveillé,
 92, Du Côteau,
 Ste-Foy, Québec.

REMERCIEMENTS
 M. Robert Bernatchez remercie bien sincèrement tous ceux qui lui sont venus en aide, de quelque manière que ce soit, lors de l'épreuve du 3 janvier dernier.

Matériaux de construction
 M. Jos. Proulx, autrefois de Lemieux et Proulx, est maintenant propriétaire de
MARCELLIN LETOURNEAU INC.
 à L'Isletville et Montmagny.
 PLANCHES MURALES — CONTRE-PLAQUE — BRIQUES
 BLOCS DE CIMENT — LAINE MINERALE — CIMENT
 CHEMINEES FIRE CHIEF — PEINTURE GLIDDEN, etc..
JOS. PROULX
 Montmagny — 5, rue Morin, Montmagny. — L'Isletville
 Tél.: 569-W — Tél.: 25-s-12

PERSONNEL
 Vous vous sentez vieux? Rajoutez. Les tablettes toniques Ostrex remontent des milliers après 40. Seulement 60¢. Toutes pharmacies.

ON DEMANDE
 Loyer de 4 ou 5 pièces, chauffé. S'adresser à, Tél.: 874.

Désirez-vous un travail stable? — Qui vous donnera la sécurité pour vous et votre famille, qui vous mettra à l'abri des inquiétudes d'une position incertaine? Nous pouvons vous établir dans votre propre commerce. Pas de capital nécessaire car nous offrons du crédit généreux aux personnes responsables, et ceci sans qu'il soit nécessaire d'avoir recours à des cautions. Ecrivez immédiatement à G. Raymond, Cie J. R. Watkins, 350 rue St-Roch, Montréal, P.Q.

Avons besoin d'un représentant dans votre localité pour vendre nos 225 produits garantis régulièrement ou à temps partiel. Si vous avez du temps disponible, de l'ambition et \$20, pour votre équipement, nous êtes notre homme. Argent remis si nécessaire. JITO, Dépt C. 5130 St-Hubert, Montréal.

Faites de l'argent. Devenez notre représentant. Profits considérables dès le début, avenir assuré. Produits en usage dans tous les foyers. Généreuse commission, territoire protégé, aucun risque. Période d'essai. Familex, Dept 92, 1600 Déloimier, Montréal.

Chances de succès assurées. Importante compagnie de cosmétiques français cherche conseillère pouvant consacrer quelques heures à vente. Ecrire Régine de France, Casier 89, Section C, Montréal ou téléphonez 525.

Inauguration des...
 (Suite de la page 9)
 qui lui échoit dans un texte liturgique qu'il lisait à la messe du matin: "Heureux qui habite la maison du Seigneur". On ne peut souhaiter meilleur sort, dit-il, que de passer sa vie dans une maison comme celle-ci. Il apporte aussi l'assurance de la collaboration étroite de l'Université pour la célébration de notre centenaire.

Mgr J. Diament termine cette réunion d'un éclat particulier en exprimant sa reconnaissance à Son Excellence Mgr Bruno Desrochers et rédit son attachement aux anciens qu'il remercie de bien vouloir participer aussi activement au centenaire et il invite les élèves actuels à souligner ce centenaire par des succès plus remarquables que jamais!

Au lieu de vous tourmenter au sujet de votre poids, consultez votre médecin et suivez ses conseils si vous voulez maigrir ou engraisser.

L'Ecole de Métiers - deux victoires

(Par RAYMOND LEVESQUE)
La ligue Intermédiaire de Hockey de Montmagny du président Jean-Noël Blouin a présenté trois joutes régulières au cours de la semaine qui s'achève. Cette dernière semaine a été fructueuse pour le club Ecole de Métiers qui a remporté deux victoires en autant de joutes et ainsi a pu augmenter son avance en tête du classement pour s'acheminer lentement vers la conquête du championnat de la ligue. Les clubs A, Bélanger et Western Tire ont été moins fortunés ne pouvant récolter que chacun un point dans les deux joutes auxquelles ils prirent part; ils perdirent et annulèrent chacun une fois dans les deux joutes qu'ils ont eu à disputer. Le club Maurice Tanguay a été pour sa part inactif et les joueurs ont ainsi pu profiter d'un congé pour se reposer.

Dimanche dernier, à l'arena locale, les clubs Western Tire et A. Bélanger ont fait partie nulle 7 à 7. Ghislain Boulanger

et Guy Gaumont ont dirigé l'attaque du club Western avec deux buts chacun tandis que Gilles Fortin, Claude Delagrave et Yvon Bélanger marquaient les autres buts de leur club. Pour le club A. Bélanger Rosaire Bolduc a été le meilleur à l'offensive avec deux buts tandis que Roger Gagné, Denis Boulet, Lionel Gagné, Sylvio Leblanc et Jules Messervier enregistraient les autres buts de leur équipe.

Cette rencontre fut marquée d'un total de dix punitions, dont une de mauvaise conduite à l'instructeur et joueur du club Western Tire, Ghislain Boulanger, pour avoir trop argumenté avec un arbitre, Roger Corneau et Maurice Coulombe étaient les arbitres de la rencontre.

Lundi soir dernier, le club de l'Ecole de Métiers enregistrait une victoire de 6 à 1 sur le club Western Tire qui jusqu'ici avait joué trois joutes consécutives sans connaître la défaite. Léandre Bolduc s'est particulièrement mis en évidence au cours de cette joute en enregistrant quatre francs buts pour l'équipe de l'Ecole de Métiers. Thomas Gagnon du même club s'est aussi distingué en comptant deux buts. C'est donc dire que ces deux joueurs ont marqué les six buts de leur club. Gilles Fortin a privé le gardien de buts Richard Fortin d'un blanchissage en enregistrant l'unique but du club Western avec l'aide de Jacques Fournier.

La joute fut dénuée de rudesse et les arbitres eurent la tâche relativement facile car ils n'eurent à distribuer que seulement trois punitions mineures au cours de la partie, une dans chaque période. Léopold Gagné et Réal Picard étaient les arbitres en charge de cette partie.

Mercredi soir, toujours à l'arena locale, le club de l'Ecole de Métiers enregistrait une autre victoire, cette fois au dé-

pens du club A. Bélanger, par le pointage de 8 à 5. Léandre Bolduc s'est de nouveau mis en vedette pour les vainqueurs en enregistrant trois buts pour un "tour du chapeau". Thomas Gagnon et Pierre Roy y sont allés de chacun deux buts tandis que Jean-Marc Drouin réussissait l'autre but des vainqueurs. Pour les perdants, Rosaire Bolduc a imité son frère en s'assurant lui aussi d'un "tour du chapeau" tandis que Denis Boulet, un joueur repêché dernièrement par le club A. Bélanger, réussissait les deux autres buts de son club pour ainsi compléter le pointage.

Un total de dix punitions dont une de mauvaise conduite décernée à Jules Messervier du club A. Bélanger, furent infligées par les arbitres Roger Corneau et Emmanuel Caron en charge de la rencontre.

Trois autres joutes seront présentées au cours de la prochaine semaine d'activités de la ligue Intermédiaire de hockey et pour prendre connaissance des joutes à l'affiche, nous invitons les amateurs de hockey et particulièrement nos lecteurs de voir la cédule apparaissant dans l'une des pages sportives de ce journal. Nous incitons aussi particulièrement les amateurs de hockey à se rendre plus nombreux à ces joutes qui seront disputées au cours de la semaine afin de marquer d'une manière particulière la Semaine du Hockey Mineur qui sera observée par tout le Canada du 25 janvier au 1er février. C'est en allant aux joutes qu'on prend goût au hockey. Bonne semaine et sportez-vous bien.

Service marial

L'apôtre d'aujourd'hui doit s'effacer pour donner toute la place à Marie... La grâce me des images à Marie. Les germes là où vous aurez secours seront remués par la récitation du chapelet. Ce n'est pas vous qui agissez, c'est elle, Marie, la Reine du ciel et de la terre.

(S. Em. le Cardinal Léger)
Service Marial de Montmagny.

Il n'y a pas si longtemps, on pouvait financer une guerre digne de ce nom avec ce que coûtent six mois de paix aujourd'hui. — B. V.

Six semaines nous séparent du Marathon de Hockey

Par RAYMOND LEVESQUE
Six semaines nous séparent encore de l'événement sportif de la saison qui doit avoir lieu à Montmagny le 8 mars prochain. Il s'agit du grand marathon de hockey organisé conjointement avec l'Association des Anciens du Collège Sacré-Coeur de Montmagny et la ligue Intermédiaire de Hockey locale. La date de cet événement sportif semble être très éloignée pour les amateurs de hockey et pourtant il faut dès maintenant y songer car nous y serons vite arrivés.

D'ici là les préparatifs vont bon train; tous les comités sont à l'oeuvre afin de faire de ce grand spectacle un succès dépassant tous les autres réussis dans les années passées. La vente des annonces pour la présentation d'un programme souvenir est déjà commencée. Le comité de recrutement qui s'occupe de recruter les clubs qui prendront part au marathon travaille dans ce but afin de

réunir seize équipes pour prendre part à ce tournoi d'un jour. Les applications des clubs intéressés peuvent être reçues dès maintenant et on n'a qu'à communiquer ou écrire à M. Léopold Gagné, Manoir Taché, rue St-Jean-Baptiste, Montmagny, pour inscrire son équipe tout en fournissant un dépôt de \$25.00 que l'on exige comme garantie. Tous les clubs des comités de Lévis, Dorchester, Bellechasse, Montmagny, l'Islet et Kamouraska qui désirent prendre part au marathon peuvent s'inscrire immédiatement. Enfin, les amateurs de hockey de Montmagny et des paroisses des comités intéressés n'ont d'autre chose à faire que de retenir cette date du 8 mars prochain et surtout ne prendre aucun autre engagement si ce n'est celui de se rendre à l'arena de Montmagny cette journée là afin de prendre part à ce gigantesque marathon de hockey.

Ligue Paroissiale St-Jean-P.-Joli

Notre ligue Paroissiale de hockey vient de proclamer un nouveau champion. En effet, le Glasson & Frères a terminé en première place de la cédule régulière pour s'emparer du trophée Toussaint & Frères. C'est un nouveau champion puisque la plectre du championnat l'an dernier était attribué au club de la Coopérative Agricole.

Les éliminatoires doivent débiter cette semaine. Dans la série A, le Collège doit rencontrer le Rousseau Métal dans une série de 2 dans 3. Le gagnant affrontera le champion de la cédule régulière dans la série B pour une finale de 4 dans 7. Le gagnant se verra attribuer le trophée Lucien Bernier. Au cours de ces deux séries, verrons-nous des surprises car certaines équipes qui ne se sont pas fait justice durant la cédule pourraient renverser les calculs. Alors nous verrions un nouveau champion pour les éliminatoires. C'est donc dire que ces deux séries nous promettent des émotions. Voilà pourquoi les sportifs de la région seront servis en fait de hockey. Une rumeur circule à l'effet que l'Islet rencontrerait les champions de St-Jean. Il se pourrait alors que l'on voit les anciennes séries mémorables. Ce n'est qu'un bruit qui court dans la région.

POSITION DES EQUIPES
(Classement final)
PJ G P N Pts
Glasson & Frères 12 9 1 2 20

Rousseau Métal 12 3 6 3 9
Collège 12 2 7 3 7

POSITION DES COMPTEURS
(Classement final des compteurs)

	B.	A.	Pts
Lionel Dubé, Glas.	21	22	43
René Paré, Glas.	20	23	43
H. Fournier, Glas.	23	18	41
A.-Geo. Caron, Rouss.	20	17	37
L. Verreault, Glas.	11	16	27
A. Robichaud, Coll.	14	8	22
J.-C. Boucher, Rouss.	14	8	22
J. Chouinard, Coll.	12	8	20
R. Robichaud, Coll.	4	13	17
Lucien Caron, Rouss.	11	5	16
Cl. Laurendeau, Rouss.	9	6	15
Paul Fecteau, Glas.	6	8	14
R. Thériault, Coll.	7	5	12
M. Robichaud, Rouss.	7	4	11
Cl. Chouinard, Coll.	4	6	10
Fr. Dizeaux, Glas.	2	8	10
Ren. Robichaud, Rouss.	1	9	10
P. Laurendeau, Rouss.	5	3	8
Y. Nadeau, Coll.	2	7	9
J.-L. Gagnon, Coll.	4	3	7
Henri Caron, Coll.	2	5	7
Gilles Nadeau, Coll.	4	2	6
M. Bernier, Glas.	1	5	6
P. Pelletier, Glas.	0	5	5
O. Caron, Coll.	0	4	4
E. Normand, Rouss.	0	4	4
A. Deschênes, Coll.	1	2	3
M. Chouinard, Rouss.	1	2	3
Go. Khazoom, Glas.	1	1	2
André Caron, Rouss.	0	2	2
Dr. N. Chassé, Glas.	0	2	2

Votre premier placement

Au cours des années, l'expérience acquise en s'occupant des finances de milliers de familles a démontré que l'assurance-vie devrait représenter le premier placement d'un homme. L'assurance-vie... voilà le placement qui assure à votre famille une protection immédiate... le placement qui constitue une base solide pour votre avenir financier.

René Adam

Représentant

L'Islet, P.Q. Tél. : 29-s-3

SUN LIFE DU CANADA

CARRIERE BARBIER-COIFFEUSE COIFFEUR

Apprenez ces métiers à



Trans-Canada Beauty Industries, Ltd
Moncton, N.-B.

Passage retour passé 300 milles remboursé.

REDUCTION

SUR MATERIAUX DE CONSTRUCTION

POUR ENCOURAGER LES TRAVAUX D'HIVER

- Planche isolante (insull) \$53.00
- Planche isolante (sheating) \$57.00
- Rouleau (tape) 250 pieds \$1-40
- Gyproc \$42.00 le mille pieds
- Piâtre à joints 25 lbs \$2.45

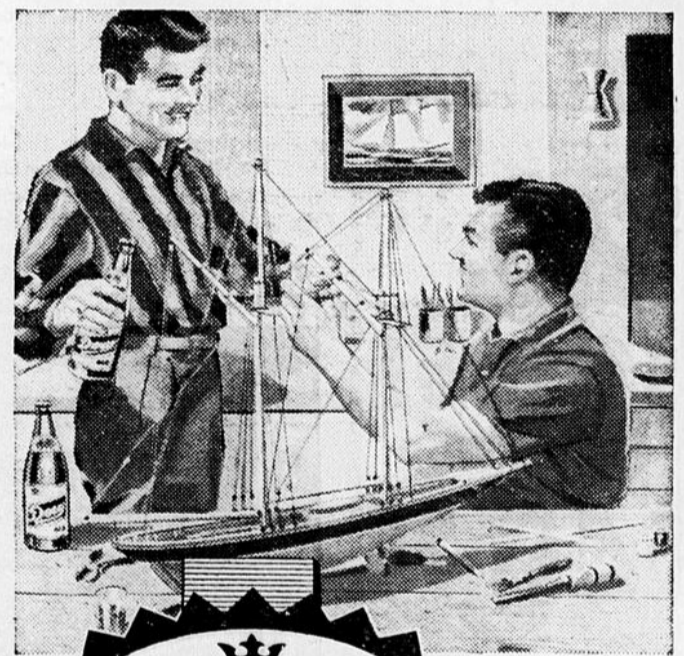
LAMBRIS D'AMIANTE

JOHNS MANVILLE \$13.00
ou MURRAY La toise

Peinture 10% d'escompte sur toutes les marques: Glidden, Spred Satin, Email Spred Lustre, Alluminium, etc.

WILFRID LEBLANC

67, RUE ST-LOUIS MONTMAGNY



PLAISIR GARANTI*

*GARANTIE la meilleure bière que vous ayez jamais bue



LA BIÈRE GARANTIE





AU PALAIS DES QUILLEURS

AU TOURNOI DE QUILLES

HOMMES

SUITE de la semaine dernière

André Gaudreau	125.5
Paul Coulombe	125.5
Renald Mathurin	123.6
Jos. Labrecque	123.5
Renald Létourneau	122.6
Gaston Turgeon	122.6
Jean-Louis Labonté	122.5
Antonio Paradis	122.6
Léopold Anetel	121.5
Paulo Clavet	122.1
Armand Labrecque	122.0
Jacques Blanchet	121.9
André Collin	121.5
Guy Gaumont	121.3
Lucien Clavet	121.1
Jacques Blanchet	121.1
Marcel Casault	120.7
Jean-Marc Lachance	120.7
Cyrille Paradis	120.3
Paul Fournier	120.2
Denis Ringnet	120.2
Raymond Bernier	120.0
André Langlois	119.3
Denis Breton	119.0
Pierre Deladurantaye	119.0
Marcel Ouellet	119.0
Noël Côté	118.7
Marcel Morin	118.5
Pierre Collin	118.5
Jean Jacques	117.1
Jean-Marie Pelletier	116.1
Bertrand Clavet	116.5
Jacques Létourneau	118.1
Gilles Langevin	116.0
Jean-Paul Boivin	116.7
Elie Fournier	115.2
Marc Carré	114.5
Lauréat Fournier	114.4
Gaston Morin	114.0
Jos-Emile Roy	114.1
Yvon Rousseau	113.1
Claude Coulombe	112.7
Jean-Louis Deladurantaye	112.1
Raymond Rhéaume	112.6
Bertrand Barde	112.1
Pierre Jacques	112.1
Marcel Laverdière	111.5
Laurin Létourneau	111.6
Réjean Minville	111.1
Robert Blouin	111.0
Claude Robin	109.6

André Breton	109.4
Les-Philippe Fortin	109.2
Alphonse Canuel	109.0
Paul Larue	107.5
Adolphe Gingras	107.2
Roger Blanchette	107.2
Gérard Deladurantaye	107.1
Gilles Boulanger	107.0
Jean-Marie Giasson	106.3
Aleide Corriveau	105.3
Marc Lévesque	105.1
Guy Clouston	103.6
Pierre Minville	103.3
Marcel Forgue	103.2
Louis Taschereau	102.4
Paul Fournier	101.2
Maurice Joubert	99.7
Denis Boulet	99.4
L. Laflamme	99.3
Noël Labonté	99.3
Yvon Leclerc	98.4
Jacques Caron	97.7
André Boulet	97.3
André Clavet	97.2
Raymond Marquette	97.1
Maurice Rousseau	93.3
Marc Côté	91.7
Maurice Tanguay	87.0
Paul Fe teau	84.6
Roger Dallaire	80.7

DAMES

SUITE de la semaine dernière

Andrée Lebel	99.3
Mariette Giasson	99.2
Mme Paul E. Charbonneau	99.1
Mme L. Anetel	99.0
Huguette Marceau	97.3
Mme Marcel Dumas	97.3
Agathe Fiset	97.2
Gisèle Coulombe	97.1
Louise Kirouac	96.1

Ligue de Quilles A. Bélanger, Limitée

MOYENNE INDIVIDUELLE

	PJ	Moy.
Jean-Paul Barde	12	153.3
Gérard Langlois	9	133.1
Lucien Clabot	12	132.5
Yves Gaumont	12	129.7
Pierre Walsh	12	125.4
Gaston Turgeon	12	125.2
André Gaudreau	12	125.1
Jean-Paul Bernier	9	124.7
Marcel Dumas	3	121.3
Gilbert Caron	12	117.2
Gérard Nicole	12	116.2
Jean-Paul Clavet	6	115.6
Claude Thibeault	3	115.6
Jacques Gaumont	12	114.4
Raymond Mathurin	6	113.0
Jean Jacques	12	110.4
Noël Labonté	12	105.3
Harold Walsh	3	102.0
Raymond Caron	9	100.5
Jacques Blanchet	12	100.1
Jean-Claude Paquet	12	95.5
Jean-Marc Gauthier	9	96.4
Jean-Baptiste Paquet	12	88.9
Jacques Canuel	9	87.7
André Cloutier	3	79.3
Denis Langlois	3	67.3

Le plus haut simple: Jean-Paul Bernier 181.
Le plus haut triple: Jean-Paul Barde, 513.

CLASSEMENT DES EQUIPES

	PJ	PG	PP	P	Pts
1-TOLE	12	11	1	7396	15
2-BUREAU	12	10	2	7333	12
3-EMAIL	12	4	8	6231	5
4-POELES	12	0	12	6422	0

Félicitations à tous.

Mme Jean Paul Barde	95.2
Aline Blais	95.2
Huguette Richard	95.1
Elisabeth Picard	94.1
Colette Jean	93.3
Andrée Bernier	93.3
Laurette Roy	93.3
Gabrielle Barde	91.1
Gisèle Bouffard	87.3
Mme Adolphe Gingras	86.2
Louise Laberge	84.2
Marguerite Michon	84.3
Lisette Picard	84.2
Georgette Carré	81.1
Hélène Thivierge	78.3
Jeannot Lévesque	80.3
Monique Boulet	75.3

Ligue de Quilles de l'Ass. de la Jeunesse Libérale

POSITION DES EQUIPES

	P.J.	Pins	T.S.	PHS	PHT	PG	TG	Pts
1-Claude PROULX	6	3616	1832	636	1832	6	2	8
2-André FOURNIER	6	3461	1711	653	1750	4	2	6
3-André GAUDREAU	6	3257	1681	594	1681	4	1	5
4-Jean JACQUES	6	3084	1581	578	1581	3	1	4
5-Guy MORIN	6	3092	1519	534	1573	1	0	1
6-Marcel CASAULT	6	3240	1699	585	1699	0	0	0

MEILLEURES MOYENNES INDIVIDUELLES

CHEZ LES HOMMES

	PJ	Pins	Moy.
1-Raymond Langlois	6	467	148.4
2-Marcel Morin	3	430	145.1
3-Denis Gaudreau	6	433	142.1
4-Renald Lavallée	6	439	140.4
5-Claude Proulx	3	395	131.2
6-Antonio Paradis	6	361	129.2
7-Raymond Gaudreau	6	377	126.5
8-Jacques Paquet	3	373	124.1
9-Cyrille Paradis	6	380	122.5
10-Claude Blais	6	352	122.0
11-André Fournier	3	120.2	
12-Raymond Lévesque	0	335	117.1

CHEZ LES DAMES

	PJ	Pins	Moy.
1-Grégoire Fréchette	6	389	109.2
2-Gisèle Bouffard	6	330	106.1
3-Jeanne Barde	6	299	105.4
4-Gabrielle Barde	6	311	101.5
5-Louise Laberge	3	305	101.2
6-Carmen Barde	3	98.2	
7-Noëlle Barde	3	293	97.2
8-Cécile Forgues	6	314	96.1
9-Françoise Guimont	6	265	95.5
10-Claire Paradis	6	266	94.3

RECORDS

Plus haut simple individuel: (Pour la semaine) Masculin: 177, Jacques Paquet. Féminin: 156, Gertrude Fréchette. (Pour la saison)

Masculin: 177, Jacques Paquet, Antonio Paradis, Raymond Gaudreau. Féminin: 156, Gertrude Fréchette.

Plus haut triple individuel: (Pour la semaine) Masculin: 467, Raymond Langlois. Féminin: 389, Gertrude Fréchette. (Pour la saison) Masculin: 467, Raymond Langlois. Féminin: 389, Gertrude Fréchette.

Plus haut simple d'équipe: (Pour la semaine) 653, André Fournier. (Pour la saison) 653, André Fournier.

Plus haut triple d'équipe: (Pour la semaine) 1832, Claude Proulx. (Pour la saison) 1832, Claude Proulx.

PROCHAIN PROGRAMME

5-6 Claude Proulx vs André Gaudreau
7-8 Jean Jacques vs André Fournier
9-10 Guy Morin vs Marcel Casault

Félicitations à nos quilleurs qui sont classés pour L'HEURE DES QUILLES lors du grand tournoi tenu au Palais des Quilleurs et en particulier à Cécile Forgues (144) et Gertrude Fréchette (141.3) qui se sont classées respectivement première et deuxième chez les dames.

André COLLIN, Secrétaire.

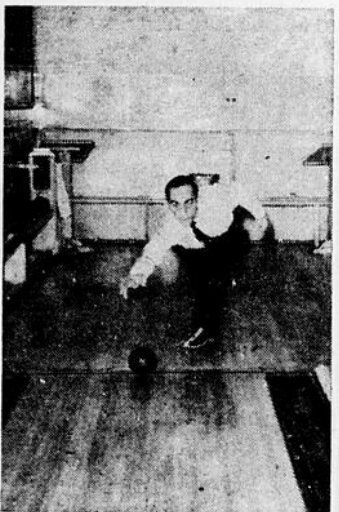
A "L'HEURE DES QUILLES"

AU PALAIS DES QUILLEURS

Chez les hommes

Raymond Robin	188	195	172-555
Guy Langevin	103	138	152-393

A l'Heure des Quilles chez les hommes qui eut lieu dimanche dernier au Palais des Quilleurs, de 3 à 4 heures, Raymond Robin s'est emparé du titre de champion en l'emportant facilement sur son adversaire, Guy Langevin, par la marge de 162 pins. Robin a roulé des parties de 188, 195 et 172 pour totaliser un magnifique triple de 555. Langevin qui n'a pu remporter une seule rencontre a roulé des simples de -03, 138 et 152 pour totaliser un triple de 393.



RAYMOND ROBIN

Cette heure des quilles avait été commandité par M. Philippe Chabot, agent-distributeur des huiles à chauffage Shell pour Montmagny et la région.

Dimanche prochain, le 25 janvier, à 3 heures, Raymond Gaudreau qui avait conservé une moyenne de 156.5 lors du tournoi, sera l'adversaire du champion actuel.

Les amateurs de quilles peuvent donc s'attendre de voir se dérouler une rencontre enlevante si l'on en juge par la force des deux joueurs en présence.

Chez les dames

Lorraine Gaumont	90	143	115-348
Carmen Barde	98	111	146-355

A l'Heure des Quilles du Palais des Quilleurs, chez les dames, Carmen Barde s'est emparée du titre de championne de justesse lorsqu'elle a disposé de son adversaire Lorraine Gaumont par seulement 7 pins. La championne a roulé une première partie de 98 qu'elle a gagnée mais elle a perdu la seconde en roulant 111 et enfin elle l'a emporté dans la troisième rencontre en roulant son plus haut simple de l'après-midi, soit 146 pour totaliser un triple de 355. Tant qu'à Lorraine Gaumont, elle a roulé des parties de 90, 143 et 115 pour réussir un triple de 348.

Dimanche prochain, le 25 janvier, à l'Heure des Quilles du Palais des Quilleurs, la championne aura comme adversaire nul autre que Cécile Forgues, la gagnante de tournoi chez les dames qui avait terminé en tête avec une moyenne de 144. C'est donc dire que la championne actuelle aura une très vive compétition en affrontant cette aspirante au titre.

HOCKEY

RESULTATS DE JOUTES LIGUE INTERMEDIAIRE DE MONTMAGNY

DIMANCHE, 18 janvier
Western Tire 7, A. Bélanger 7.

LUNDI, 19 janvier
Ecole de Métiers 8, A. Bélanger 5.

MERCREDI, 21 janvier
Ecole de Métiers 6, Western Tire 1.

PROCHAINES JOUTES

DIMANCHE, 25 janvier
M. Tanguay vs A. Bélanger

LUNDI, 26 janvier
A. Bélanger vs Ecole de Métiers

MERCREDI, 28 janvier
Western Tire vs M. Tanguay

CLASSEMENT

	EJ	G	P	N	pp	pc	Pts
E. de Métiers	10	7	2	1	72	49	15
A. Bélanger	11	5	4	2	72	61	12
M. Tanguay	9	5	4	0	60	58	10
Western Tire	12	2	9	1	69	103	5

COMPLETS PALETOTS

\$29.50

\$39.50

\$49.50

PAS UN SEUL PLUS CHER

Jean-Paul BEAUMONT

48 rue De La Gare Montmagny

"N'envoyez pas votre fils à la patinoire, accompagnez-le!"

Tel est le slogan de la semaine du hockey mineur à travers le Canada qui sera observée cette année du 24 au 31 janvier. On sait que cette initiative de la Canadian Amateur Hockey Association a pour but de promouvoir le hockey chez les jeunes Canadiens par une grande publicité expliquant les bienfaits de notre sport national auprès des jeunes.

Durant les 7 jours que durera la campagne, les organisateurs des différentes ligues

de hockey mineur espèrent que les parents et amis des jeunes joueurs assistent plus fréquemment aux parties et accordent un plus grand encouragement aux instructeurs, gérants, et autres sportifs qui donnent leur temps pour les petits hockeyistes.

Les classes mineures comprennent les juvéniles, 18 ans et moins; les midjets, 16 ans et moins; les bantams, 14 ans et moins; les pee-wee, 12 ans et moins; et les mosquitos, 10 ans et moins.

RÉDUISEZ VOTRE IMPÔT SUR LE REVENU

tout en épargnant pour votre retraite

Les primes des Rentes Viagères du Gouvernement Canadien peuvent dorénavant être déduites du revenu pour fins d'impôt, avec certaines limitations

EXEMPLES DES ÉPARGNES SUR L'IMPÔT

(pour un contribuable marié, sans personne à charge basés sur les tarifs de l'impôt sur le Revenu de 1958)

Revenu gagné	Contribution au Plan d'Épargne*	Épargne sur l'impôt
\$ 3,000	\$ 300	\$ 39
5,000	500	95
7,500	750	150
10,000	1,000	240

(* déduction maximum permise pour fins d'impôt)

Pour renseignements complets et assistance dans le choix du plan qui convient le mieux à vos besoins, appelez votre représentant local des Rentes Viagères du Gouvernement Canadien ou postez ce coupon, franc de port.



MINISTÈRE DU TRAVAIL

Au: Directeur, Rentes Viagères du Gouvernement Canadien, 8W1 Ministère du Travail, Ottawa (franc de port)

Veuillez m'envoyer la documentation démontrant comment une Rente Viagère du Gouvernement Canadien peut m'assurer, à coût modique, un revenu à ma retraite.

Mon nom est..... (M./Mme/Mlle)

J'habite à.....

..... Date de naissance.....

Age où la Rente Viagère devra commencer..... Téléphone.....

Il est entendu que les renseignements donnés le sont à titre strictement confidentiel.



AU FOYER DES QUILLES

POSITIONS DES EQUIPES

Equipe	Pts
Ligue MASCULINE "A"	35
Le Bûcheron	31
Château Canadien	21
Omer Lévesque	21
Hôtel Windsor	22
Ligue MASCULINE "B"	35
Jules POY	35
Foyer des Quilles	30
Biscuits Montmagny	28
Pâtisserie Vachon	23
Salon du Meuble	21
Jos. Proulx	21
Pepsi-Cola	22
Marcel Lavendière	18
Ligue MIXTE "A"	37
Radio M. B. C.	37
Centre Civique	36
Salon Louise	28
Wilfrid Proulx Inc.	11
Ligue MIXTE "C"	27
Biscuits Montmagny	27
Mercerie "Chez Georges"	20
Restaurant "Chez Paul"	23
Meubles Cartier	18

C E D U L E

SEMAINE DU 25 JANVIER 1959

Ligue MIXTE "B"
Dimanche, le 25 janvier
(10.30 hres a.m.)
Garage BP vs Chevaliers de Colomb
Ph. (Shell) Chabot vs Industries Roy

Ligue MIXTE "C"
Lundi, le 26 janvier
(17.00 hres p.m.)
Biscuits Montmagny vs R. Chez Paul
Meubles Cartier vs M. Chez Georges

Ligue MIXTE "A"
(8.30 hres p.m.)
Wilfrid Proulx vs Salon Louise
Centre Civique vs Radio M. B. C.

Mardi, le 27 janvier

Ligue MASCULINE "B"

A 7.00 heures p.m.
M. Lavendière vs Jos. Proulx
Bisc. Montmagny vs Salon du Meuble

Ligue MASCULINE "A"
A 8.30 heures p.m.
Le Bûcheron vs Hôtel Windsor
Château Canadien vs Omer Lévesque

Ligue MASCULINE "B"
A 10.00 heures p.m.
Pâtisserie Vachon vs Industries Roy
Pepsi-Cola vs Foyer des Quilles

Voici les plus hauts simples réussis cette semaine:
A) Femmes: Mme Laval Paquet, 188.
Hommes: Eugène Bernier, 190.
B) Femme: Lauraine Langlois, 150.
Homme: Réginald Mathurin, 203.

Le club Le Bûcheron a abaissé le record du simple d'équipe qui était détenu par le Château Canadien (849) en roulant 852, le 20 janvier.

Madame Laval Paquet a roulé un simple de 188, le 19 janvier, dépassant le simple de Madame Guy Biron, 171, réussi le 3 novembre dernier.

Les parties à reprendre:
Chevaliers de Colomb vs Ph. Chabot
M. Chez Georges vs Meubles Cartier
seront reprises sous peu. On compilera alors les résultats des parties qui ont été jouées, ensemble.

Nous désirons informer tous les quilleurs et quilleuses du Foyer des Quilles, que toutes les moyennes individuelles, seront inscrites sur les tableaux de la salle, en fin de semaine, et chacun pourra connaître sa propre moyenne, à date.

Le gagnant du pool de dimanche dernier à l'Heure des Quilles Molson du Foyer des Quilles, est M. Jules Roy qui détenait le No 559. Nos félicitations.

LE TENNIS SUR TABLE PING-PONG

CLASSEMENT DES EQUIPES DE LA LIGUE "A"

	P.J.	P.G.	Moy.
1—Raymond Côté	126	80	.633
2—Robert Daveluy	126	73	.583
3—Jacques Lemieux	126	70	.556
4—Raynald Lavallée	105	52	.495
5—Maurice Rousseau	105	52	.495
6—Paul Larue	126	60	.476
7—Paul E. Martin	126	55	.437
8—Eugène Leclerc	126	41	.325

Nous demandons à tous les capitaines de communiquer avec leurs joueurs avant chaque programme.

MOYENNE INDIVIDUELLE DES JOUEURS DE LA LIGUE "A"

	Moy.
Raymond Côté	.914
Robert Daveluy	.861
Raynald Lavallée	.833
Jacques Lemieux	.759
Paul Larue	.722
Paul E. Martin	.638
Georges Fontaine	.611
Rodolphe Marois	.583
Benoît Brie	.583
Maurice Rousseau	.583
Eugène Leclerc	.566
Henri Marois	.527
René Morissette	.533

L. Intermédiaire

Les meilleurs compteurs:

	B.	A.	Pts
Yvon Paquet, B.	22	18	40
Thomas Gagnon, E.M.	26	8	34
Gilles Fortin, W.	17	15	32
Rosire Bolduc, B.	17	15	32
Roger Gagné, B.	19	11	30
Gh. Boalanger, W.	10	19	29
Gerard Paquet, W.	16	10	26
J. Yves Normand, T.	15	11	26
Pierre Roy, E.M.	8	18	26
Sylvio Leblanc, B.	8	15	23
Léandre Bolduc, E.M.	12	10	22
Maurice Nicole, T.	7	15	22
Richard Bernier, B.	7	13	20
Robert Normand, T.	8	10	18
Maurice Racine, W.	7	11	18
Guy Gaumond, W.	6	11	17
Eugène Leclerc, B.	9	7	16
J.-M. Gauthier, E.M.-W.	10	5	15
Bernard Blais, E.M.	5	9	14
Denis Boulet, W.-T.-B.	5	9	14
J.J. M. Drouin, E.M.	4	10	14
Lionel Gagné, B.	2	12	14
J.-L. Després, E.M.	2	10	12
Jacques Paquet, B.	3	8	11
J.-L. Côté, T.-E.M.	1	9	10
André Masson, E.M.	5	4	9
Ray. Gaumond, W.	2	6	8
Yvon Bélanger, W.	1	6	7
Marcel Bilodeau, B.	1	3	6

TRAVAIL DES CERBERES

R. Fortin, E.M.	10	49	0	4.90
J. Létourneau, B.	11	61	0	5.54
P. Létourneau, T.	9	58	0	6.44
Gilles Roy, W.	7	50	0	7.14
J.-M. Paquet, W.	5	53	0	10.60
Total W.:	12	103	0	8.58

POSITION DES EQUIPES DE LA LIGUE "B"

	P.J.	P.G.	Moy.
1—Jacques Blais	126	78	.619
2—André Lavallée	126	75	.595
3—André Fournier	126	71	.563
4—Denis Gaudreau	126	67	.531
5—Réjean Pépin	126	62	.492
6—Marcel Caron	126	61	.484
7—Jacques Métivier	126	46	.365
8—Gérard Journeault	126	44	.349

Nous invitons les capitaines à communiquer avec leurs joueurs afin qu'ils s'assurent de leurs présences aux tournois.

MOYENNE INDIVIDUELLE DES JOUEURS DE LA LIGUE "B"

	Moy.
Marcel Dumas	.125
Marcel Bilodeau	.914
Jacques Blais	.917
Maurice Rousseau	.833
André Lavallée	.766
Bernard Blais	.722
André Deslauranaye	.722
Jacques Boulet	.700
Marcel Caron	.666
Raymond Gaudreau	.666
Yvon Rousseau	.666
Raymond Blais	.633
André Fournier	.611
Thomas Tremblay	.555
Bernard Guimond	.500
J.-Luc Després	.500
Marcel Morin	.500
Clément Métivier	.500
Gaston Gendreau	.472
René Guimond	.466
Réjean Pépin	.444
Donald Blanchet	.444
André Masson	.416
Denis Gaudreau	.388
Jean-Louis Taschereau	.388
Gérard Journeault	.375
Paul Létourneau	.363
Georges Proulx	.333
René Journault	.333
Jacques Métivier	.333
Marcel Lacombe	.333
Richard Leclerc	.333
Pierre Fournier	.333
Gilles Marois	.333

(Après le 16 janvier 1959)

JEAN MORIN, Publiciste.

Ligue de Quilles Filles d'Isabelle

Jeu, le 15 janvier 1959

1-2 Denault vs Charbonneau
Denault 411 397 382 1190
Charbonneau 328 396 360 1084
Denault gagne 4 à 0.

3-4 Fournier vs Gagnon
Fournier 429 457 419 1305
Gagnon 385 392 403 1180
Fournier gagne 3 à 0.

Meilleur simple individuel:
Marie-Paule Blais, 123.
Meilleur triple individuel:
Marie Paule Blais, 313.

POSITION DES EQUIPES

Club	P.J.	P.G.	Pts	
DENAUT	31	38	7	12054
FOURNIER	31	25	14	11667
CHARBONNEAU	31	11	29	10294
GAGNON	31	19	30	10968

La science médicale le GARANTIT-AUJOURD'HUI!

ENRAYEZ CETTE TOUX

pour un soulagement rapide... nous recommandons LES COMPRIMÉS OU LE SIROP CONTRE LA TOUX

D.M.H

du DR CHASE

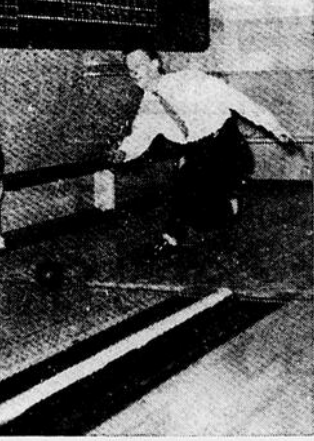
Rien de plus NOUVEAU—et rien n'égale ces produits POUR vous apporter un soulagement RAPIDE de l'irritante toux due aux rhumes ou à l'usage de la cigarette.

Vendu à la
Pharmacie BERGERON
56 St-Jean-Baptiste - Tél. 533

A "L'HEURE DES QUILLES"

Chez les hommes

Chez les dames



JEAN-MARIE MERCIER

Jean Paul Barde 193 138 219—550
Guy Paquet 144 100 158—402

Jean-Paul Barde a démontré une fois de plus dimanche dernier à l'Heure des Quilles Molson chez les hommes, au Foyer des Quilles, que sa réputation d'être un des meilleurs quilleurs de la ville et la région n'était pas surfaite.

Des simples de 193, 138 et 219, totalisant 550 lui ont permis de demeurer dans la course qui déterminera le grand champion de l'Heure des Quilles. Son opposant, Guy Paquet, s'en est tiré honorablement avec un triple de 402; Guy a roulé un simple de 158 mais n'a remporté aucun simple.

En roulant un triple de 563 le 4 janvier et un autre de 550, le 11 janvier, notre champion a clairement démontré qu'il serait difficile à déloger de l'Heure des Quilles; il est vrai cependant que les Raymond Robin, Rolland Langlois, Luc Morin et quelques autres bons quilleurs qui demeurent en lice, n'ont pas dit leur dernier mot. A tout événement, on peut s'attendre à ce que l'Heure des Quilles nous réserve des sensations.

Le tirage au sort a désigné Jean-Marie Mercier qui tentera dimanche, le 25 janvier, de supplanter le champion actuel.



NOELLA BARDE

Mme Louise Brie 123 150 97—379
Mme Ray. Rhéaume 126 131 138—395

Vingt-cinq pins de plus ont été suffisantes pour permettre à Mme Raymond Rhéaume de s'emparer du titre de championne à l'Heure des Quilles Molson chez les dames, dimanche dernier au Foyer des Quilles, au dépend de Mme Louise Brie qui s'est vue enlever le titre après l'avoir détenu durant deux semaines consécutives.

Après avoir perdu la première partie par seulement trois pins, Mme Louise Brie s'était superbement rallié dans la seconde partie pour prendre une avance de 16 pins mais dans la troisième rencontre, l'ex-championne faiblit lamentablement pour se voir enlever le titre.

Mme Brie a joué des parties de 123, 150 et 97 pour totaliser un triple de 370.

Mme Raymond Rhéaume, la nouvelle championne, a maintenue une allure égale tout le long de la rencontre jouant des parties de 126, 131 et 138 pour totaliser un triple de 395 et ainsi l'emporter par 25 pins de plus que son adversaire.

DON D'UN TROPHEE

Les organisateurs de l'Heure des Quilles Molson désirent rendre un hommage public à la direction du Centre Civique de Montmagny qui, lors de la Soirée des Quilles de samedi dernier, a fait par l'intermédiaire de son secrétaire-gérant, M. Rodolphe Marois, la présentation d'un magnifique trophée qui sera attribué au grand champion de l'Heure des Quilles, à la fin du tournoi. C'est un beau geste que nous apprécions hautement et dont nous leur sommes très reconnaissants.

Après avoir perdu la première partie par seulement trois pins, Mme Louise Brie s'était superbement rallié dans la seconde partie pour prendre une avance de 16 pins mais dans la troisième rencontre, l'ex-championne faiblit lamentablement pour se voir enlever le titre.

Mme Brie a joué des parties de 123, 150 et 97 pour totaliser un triple de 370.

Mme Raymond Rhéaume, la nouvelle championne, a maintenue une allure égale tout le long de la rencontre jouant des parties de 126, 131 et 138 pour totaliser un triple de 395 et ainsi l'emporter par 25 pins de plus que son adversaire.

Dimanche prochain, le 25 janvier, on présentera la dernière rencontre chez les dames à l'Heure des Quilles Molson du Foyer des Quilles alors que Mme Noëlla Barde, la dernière candidate au titre de championne sera opposée à la championne actuelle, Mme Raymond Rhéaume. C'est donc dimanche prochain que l'on connaîtra le nom de la championne de ce populaire tournoi éliminatoire.

L'aspirante, Mlle Noëlla Barde, s'était classée au troisième rang lors du tournoi préliminaire, derrière la championne actuelle, lorsqu'elle avait conservé une moyenne de 119.2. Les amateurs de quilles peuvent donc s'attendre à voir un duel enlevant que se livreront ces deux concurrentes en lice pour dimanche prochain à l'Heure des Quilles Molson chez les dames.

\$30 **GAGNEZ \$30. PAR SEMAINE** **\$30**

par vos achats au comptant au magasin
Les Appareils Domestiques Enr.

127, St-Jean-Baptiste — Tél.: 141 — Montmagny

Chaque jour, un client tire au sort une facture au comptant, et la personne gagnante est remboursée du montant de son achat jusqu'à la concurrence de \$5.

De plus, accumulez vos factures au comptant et recevez un cadeau gratuit.

Profitez aussi de nos spéciaux dans la Peinture Pittsburg. Achetez 2 dem, et vous aurez 1 dem. gratuit. Achetez 1 pinte et vous aurez 2 dem. gratuit.

\$30 **\$30**

Saviez-vous que...
Le meilleur endroit pour faire un placement d'argent qui vous rapportera le double est au magasin du chic sportif

Robert (Bob) Normand
45, rue St-Jean-Baptiste — Tél.: 757
(En face du magasin Thrift).

Un dépôt de 2 dollars par semaine, à partir de maintenant, vous donne droit, au bout de 35 semaines à un habit ou un paletot d'une valeur de \$70.00. De plus, à chaque semaine, vous prenez part au tirage d'un paletot ou d'un habit tout fait ou sur mesures, d'une valeur de \$70.00. Ce tirage a lieu tous les samedis après-midi, à 4 heures. Pour la semaine du 17 janvier, le gagnant est M. MARC-ANDRE COTE, de la rue du Bassin, dont le billet a été tiré par le Dr Paul Plourde.

N'attendez plus, enregistrez-vous dès aujourd'hui au Super concours qui vous donne la chance de gagner un habit ou un paletot d'une valeur de \$70.00 chez

ROBERT "Bob" NORMAND
La vente de janvier se continue, profitez de nos spéciaux.

LOUEZ UNE AUTO



pour les vacances, les fins de semaine, les noces...

MONTMAGNY DRIVE YOURSELF peut vous louer une automobile 1958 à un tarif raisonnable couvrant les assurances, l'essence et l'huile. Téléphoquez-nous dès maintenant pour obtenir des renseignements supplémentaires et pour placer votre réservation.

MONTMAGNY DRIVE YOURSELF enr.
Giles Bédard, prop.
Tél.: jour 553, soir 553w

Soirée Lacordaire

C'est dimanche, le 25 janvier, à l'Ecole Beaubien, qu'aura lieu la première assemblée mensuelle. On y procédera à l'élection annuelle des deux conseils des Cercles Lacordaire et Ste-Jeanne d'Arc.

Une invitation toute spéciale est lancée à tous les membres qui s'intéressent à l'épanouissement du mouvement et qui veulent demeu-

Soirée mensuelle de la Société St-Jean-Baptiste de Montmagny

La prochaine soirée mensuelle de la Société St-Jean-Baptiste de Montmagny aura lieu vendredi, le 30 janvier prochain. Comme d'habitude elle aura lieu à l'Ecole Beaubien à 8 h et demie.

L'entrée est gratuite pour cette soirée de janvier mais à toutes celles qui suivront il faudra posséder sa carte de membre de la société pour 1959. Chacun et chacune se fera un devoir de faire partie de sa société locale patriotique qui a pour but de grouper notre peuple autour d'un idéal français. Il ne faut pas oublier que la foi et le patriotisme sont deux choses inséparables.

Le but de la Société St-Jean-Baptiste n'a jamais été autre que "d'unir les Canadiens français entre eux" et la nature de cette société: une société de vigilance. Vigilance

ce urgente et indispensable en 1834, non moins urgente et indispensable en 1958.

Notre vie française subit l'assaut de tous les côtés à la fois, d'influences pernicieuses dans les milieux adultes et surtout chez les enfants, dont on est en train de "défranciser" les âmes.

La Société St-Jean-Baptiste veut faire sa large part dans tous ces domaines et vous invite chaleureusement à jondre ses rangs et à venir

Chez les Scouts

Samedi matin, les "Fou-lards Rouges" feront une excursion d'hiver dans la région de l'Hôtel-Dieu. Il est à noter que ces excursions se font à pied malgré la neige et les autres difficultés qui peuvent se rencontrer.

Cours de coupe et couture

Des cours de coupe et de points de fantaisie à l'intention des dames et demoiselles des deux paroisses de Montmagny, ont débuté récemment dans la salle habituelle sur l'avenue des Bouleaux. Plus de 130 personnes se sont inscrites à ces cours répartis sur 10 semaines, à raison d'une leçon par semaine pour chaque élève. Mlle C. Lebeuf, du département de l'Instruction publique en est la titulaire. Chaque leçon

sera suivie par un grand nombre de membres actifs. Il y aura forum et discussion libre.

d'environ deux heures sera répartie en deux, à savoir: la première heure: explications sur la coupe, les patrons et la manière de les corriger, et la seconde partie: elle enseignera certains points qui peuvent être pratiqués tout en étant considérés de fantaisie.

Les cours dont bénéficieront les dames de Montmagny ont été rendus possibles grâce à l'initiative du cercle des Fermières qui a obtenu la collaboration du département de l'Instruction publique et les services de Mlle Lebeuf.

encourager ces soirées familiales qui ont pour but d'agrémenter vos loisirs d'une manière saine et instructive en attendant de trouver une solution pratique à tous ces problèmes nouveaux que sont les loisirs en 1958.

On veut jouer au badmin-

ton, au ping pong, aux cartes, regarder la télévision, danser quelques danses canadiennes, on a tout cela aux soirées familiales de la Société St-Jean-Baptiste. Le rendez-vous pour le 30 janvier prochain est à l'Ecole Beaubien à 8 h. 30.

Campagne du Timbre de Noël 1958

Montmagny: Souscription de \$3.00: M. Benoit Morin.

Souscriptions de \$2.00: M. Alfred Bélanger, M. Laurent Chabot, M. Léandre Chabot, Mme Florian Coulombe, M. Albert Marquis, M. Lucien Masson, M. Paul-André Masson, M. Olivier Meslage, M. Bernard Morin, M. Joseph Morin.

Cap St-Ignace: Souscriptions

de \$2.00: Fabrique d'Effilochage Enr., M. Paul-Emile Guimont, M. J.E. Marois, Mme J. A. Métivier.

● Le lait non pasteurisé peut communiquer la tuberculose osseuse, des infections de la gorge, la fièvre ondulante, la fièvre typhoïde et la diphtérie.

CINEMA TACHE

Mer. Jeu. Ven. Sam. - 21, 22, 23, 24 janvier.

LA FOLIE DE L'OR

(Couleurs)

Georges Montgomery, Karen Booth
Programme double
Sous la Menace des Cannibales

Dim. Lun. Mar. - 25, 26, 27 janvier.

PIQUE-NIQUE EN PYJAMA

(Couleurs)

Doris Day, John Raitt

Mer. Jeu. Ven. Sam. - 28, 29, 30, 31 janvier.

Pages Gallantes de Boccage

(Couleurs)

Louis Jourdain, Joan Fontaine

CINEMA LAFONTAINE

Sam. Dim. Lun. - 24, 25, 26 janvier.

GREVE D'AMOUR

Jeanne Grain, George Nader

CINEMASCOPE, ADM.: .70¢

Commencant
VENDREDI
23
JANVIER
à 9 h. a.m.

TEL.: 559w

VENTE

INCOMPARABLE DE
Meubles et Acc. Elect.

JAMAIS VUE A MONTMAGNY

Salon du Meuble de Montmagny Enr.

60, RUE DU DEPOT

FUTURS MARIÉS

N'achetez jamais sans avoir visité

LE SALON DU MEUBLE
DE MONTMAGNY ENR.

VOUS EN FEREZ VOTRE
MAGASIN DE CONFIANCE

Vous payez meilleur marché
que n'importe où ailleurs.

C'est le magasin du juste prix.

NOUS VOUS OFFRONS UN
MENAGE COMPLET A UN
PRIX VERITABLEMENT
EXTRAORDINAIRE

599⁹⁵

Comprenant poêle — lessiveuse (lavant 11 livres de linge) — Réfrigérateur 9 pieds — Mobilier de cuisine, 36 x 48 x 60 — Mobilier de chambre, bureau double, commode, lit, bibliothèque, sommier, matelas à ressorts.

Economisez

20%

30%

33%

Sur toutes les
marchandises
EN
MAGASIN

ECHANGES
ACCEPTÉES