

Québec

Vol. 46 • N° 4

MD

YACHTING

LE SEUL MAGAZINE DE NAUTISME EXCLUSIVEMENT
NUMÉRIQUE AU QUÉBEC!



Découvrez le

BATEAU-MAISON WALTER 450 DE BAUHAUS HABITAT

FABRIQUÉ
AU QUÉBEC



CONSEILS
DE PÊCHE
TROUVER
LE POISSON

PRÉPARATION DE VOTRE
BATEAU POUR L'HIVER

UTILISEZ L'ANTIGEL
POUR SYSTÈMES D'EAU WINTERPROOF™

ADRENALINE
La référence en sports motorisés

Éditions
Jean Robert

**PRODUITS
AVANTAGEPLUS**



**LE LEADER EN PROTECTION
MÉCANIQUE DEPUIS 30 ANS**

**DEMANDEZ-LA À VOTRE CONCESSIONNAIRE
DÈS MAINTENANT**



WWW.GARANTIEAVANTAGEPLUS.CA

Québec
YACHTING^{MD}

Concours

PRINCECRAFT

À GAGNER

Abonnez-vous au magazine numérique Québec Yachting et courez la chance de gagner 1 casquette et 1 cache-cou de Princecraft. **UNE VALEUR DE 32 \$**



1 casquette



1 cache-cou

Abonnez-vous au magazine numérique, c'est GRATUIT !



CLIQUEZ ICI



Pour toutes questions concernant votre abonnement numérique, veuillez contacter Joani Hotte-Jean au joani@editionsjeanrobert.com

Président et éditeur :
Jean Paré
jpare@editionsjeanrobert.com

Rédactrice en chef :
Joani Hotte-Jean
joani@editionsjeanrobert.com

Articles :
Annie Gilbert – Ulysse, Denise Cloutier – Coalition Navigation, École de navigation de la Société de sauvetage, Elizabeth Morin – Voies navigables au Québec – Parcs Canada, Mireille Bilodeau – CRYQ, Nicolas Canil – Artisans du Saint-Laurent, Nicolas Gibault – SAMS, ALMAQ, Patrice Rivest – Produits Avantage Plus, Réal Larose, Rose-Marie Provencher – Coupe Femina, Winterproof™ et Zone Adrenaline

Réviseur :
Denis Dionne

Infographie :
Sandra Davidson
sandrad567@gmail.com

Le magazine numérique Québec Yachting est publié quatre fois par année. Le Guide des marinas est publié une fois par année.

Toute reproduction totale ou partielle des textes, photos et encarts publicitaires est interdite sans l'autorisation écrite de Québec Yachting.

ISSN 2562-3656
Dépôt légal : Bibliothèque et Archives Canada

Financé par le gouvernement du Canada | **Canada**

Éditions Jean Robert

50, boulevard Taschereau, local 140
La Prairie, Québec J5R 4V3
info@editionsjeanrobert.com



Conseil Canadien de la Sécurité Nautique.

CASBA
Canadian Sailing Association



Joani Hotte-Jean.

PROFITEZ DE L'AUTOMNE!

L'été a été plutôt pluvieux, mais le mois de septembre a été magnifique. J'espère que vous avez tout de même pris le temps de profiter des belles journées sur l'eau. C'est maintenant le temps de préparer votre bateau pour l'hiver! Connaissez-vous **l'antigel pour systèmes d'eau WinterProof™** pour bateau?

Ne manquez pas la nouvelle émission *Zone Adrenaline* qui sera diffusée à RDS dès novembre! Pour tout savoir, visitez le **<https://rpmweb.ca/zone-adrenaline/>**!

En ce qui concerne les nouveautés sur le marché, je vous dévoile le Manitou Explore MAX Dual Engine, les nouveautés 2024 de Sea-Doo, soit les motomarines Spark, RXP-X, RXT-X et GTR-X, le ponton Sea-Doo Switch Cruise Limited, la motomarine électrique Orca Performance de Taiga ainsi que les nouveautés de Yamaha, dont le moteur marin haute puissance de 1,9 litre ainsi que le bateau à console centrale de 25 pieds, le 255 FSH Sport H équipé du système Helm Master EX. Du côté des essais, vous découvrirez le Vogue 25 XT de Princecraft, le Sea-Doo Explorer Pro 170, le Pro 5.5 de Zodiac et je vous présente le bateau-maison Walter 450 de Bauhaus Habitat.

À la recherche d'activités et d'expériences inoubliables? Pleins feux sur les activités offertes dans les canaux

historiques de Parcs Canada au Québec! Réal Larose vous informe sur les endroits où trouver les poissons les plus communs, soit l'omble de fontaine, le doré, le brochet et l'achigan. Ensuite, Patrice Rivest de Produits Avantage Plus, vous a préparé un article fort intéressant sur les contaminants marins et leurs effets sur la mécanique des bateaux à moteur.

Denise Cloutier, vice-présidente de la Coalition Navigation, vous rappelle que la carte bathymétrique constitue un outil indispensable pour planifier ses déplacements de façon sécuritaire et surtout pour préserver la biodiversité d'un plan d'eau. Découvrez le résumé des activités des Artisans du Saint-Laurent depuis le début de l'année 2023, dont le lancement du Centre de découverte de la Voile qui a permis à de nombreux jeunes des camps de jour d'effectuer des sorties sur l'*Artisan*, construit l'année dernière.

Pour la deuxième année, le Femina Challenge a accueilli 40 participantes, réparties sur 7 voiliers, le 7 juillet dernier. C'est l'équipage sur *Rubicon III* avec la capitaine Marie-Ève Bergeron qui a terminé en tête (pour la deuxième fois) suivi de l'équipage du voilier *Aquanaute* et du voilier *Vortex I*. Le lendemain, ce sont 175 participantes qui ont pris le départ de la 8^e édition de la Coupe Femina pour un total de 35 bateaux. Ensuite, Mireille Bilodeau, présidente du CRYQ, vous a préparé le résumé des cinq régates du CRYQ ayant eu lieu entre le 1^{er} juillet et le 13 août 2023, puis je reviens sur mon expérience à bord du *Schatzli*, un Sun Odyssey 32 de Jeanneau, afin d'effectuer un reportage embarqué avec *Vagues Scélérates*, le premier équipage 100 % féminin du CRYQ, lors de la Coupe Rose des Vents.

C'est maintenant le temps de vous inscrire à la session Automne 2023 de ***l'École de navigation*** de la Société de sauvetage. La formation en classe est aussi recommencée avec ***Formation Nautique Québec*** et vous pouvez suivre en tout temps les cours virtuels sur ***E-Nautic.Training*** et ***Oceans Skills***.

Nicolas Gibault (SAMS, AIMAQ) explore en voilier le sud de l'Espagne du côté de l'Atlantique et le Portugal. N'oubliez pas de jeter un œil aux ***suggestions de lecture*** et aux ***cinq endroits pour découvrir les traditions maritimes à Halifax et en Nouvelle-Écosse*** grâce aux Éditions Ulysse. ***Cliquez ici pour courir la chance de gagner le guide Explorez Halifax et la Nouvelle-Écosse.***

BONNE FIN DE SAISON DE NAVIGATION!





28



56



20



74

SOMMAIRE

À LA BARRE

4 Profitez de l'automne!

NOUVEAU

8 Nouveautés sur le marché
Manitou, Sea-Doo, Taiga et Yamaha

PRODUITS À DÉCOUVRIR

64 Découvrez l'antigel pour systèmes d'eau
Winterproof™ pour bateau

PUBLIREPORTAGE

24 Les contaminants marins et leurs effets
sur la mécanique des bateaux à moteur

CONSEILS

20 Trouver le poisson
90 La carte bathymétrique
de mon plan d'eau

ÉMISSION

96 Ne manquez pas la nouvelle émission
Zone Adrénaline qui sera diffusée
à RDS dès novembre!

ÉVÉNEMENTS

98 Résumé des cinq régates du CRYQ
ayant eu lieu entre le 1^{er} juillet
et le 13 août 2023.
102 *Vagues Scélérates*,
un équipage tissé serré
104 La Coupe Femina se hisse
vers de nouveaux sommets
108 Les Artisans du Saint-Laurent
ont le vent dans les voiles

ESSAIS

28 Vogue 25 XT de Princecraft
38 Pro 5.5 de Zodiac
56 Explorer Pro 170 de Sea-Doo



PRÉSENTATION

46 Bateau-maison Walter 450 de Bauhaus Habitat

NAVIGATION

74 À la recherche d'activités et d'expériences inoubliables?
Plein feux sur les activités offertes dans les canaux historiques de Parcs Canada au Québec!

FORMATION

70 Ouverture des inscriptions de la session Automne 2023 de la Société de sauvetage

VOYAGES

84 Carnet de voyage : Le sud de l'Espagne du côté de l'Atlantique, puis le Portugal

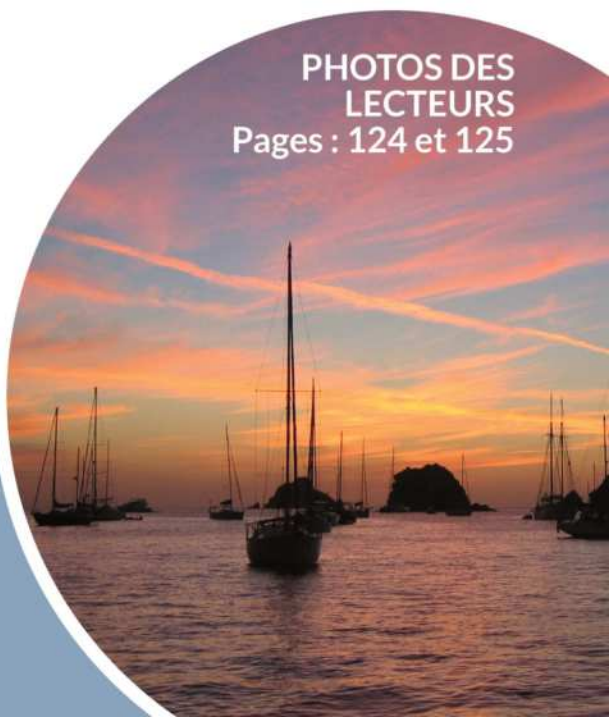
112 Cinq endroits pour découvrir les traditions maritimes
Extraits du guide *Ulysse Explorez Halifax et la Nouvelle-Écosse*

LECTURE

- 122** • La belle vie sailing, l'art de vivre à la voile
- Pêches faciles pour les débutants
 - Les routages en course et en croisière

EN COUVERTURE :
Bateau-maison Walter 450 de Bauhaus Habitat.
Crédit photo : Félix Lasson.

PHOTOS DES
LECTEURS
Pages : 124 et 125



LIRE PLUS



Cliquez pour obtenir davantage d'informations.



Cliquez pour visiter le site Web.



Cliquez pour envoyer un courriel.



NOUVEAUTÉS SUR LE MARCHÉ



Manitou Explore MAX Dual Engine. Crédit photo : Manitou.

MANITOU

Pour 2024, les tout nouveaux modèles **Manitou Explore MAX Dual Engine** offriront deux fois plus de puissance, grâce à deux moteurs hors-bord **Rotax S150**. Ceux-ci comprennent les mêmes avantages qu'un seul Rotax S, soit une meilleure économie de carburant, moins d'émissions, moins de bruit et une facilité d'entretien par rapport aux moteurs hors-bord traditionnels, en plus de **iDock**, la technologie avancée de capteurs gyroscopiques qui permet une sécurité d'amarrage à 360 degrés, même dans les conditions les plus difficiles. Ils seront offerts en longueurs de 24 et 26 pieds. Le plateforme MAX Deck a été légèrement surélevée et agrandie pour permettre d'obtenir plus d'un mètre d'espace dégagé et utilisable à l'arrière.



Informations : manitoupontoonboats.com

LIRE PLUS



SEA-DOO

Sea-Doo fera des vagues en 2024 avec sa nouvelle génération du populaire **Sea-Doo Spark**, en y améliorant le confort, les commodités et le style. Pour les amateurs d'adrénaline et de vitesse, les nouveaux **Sea-Doo RXP-X** et **Sea-Doo RXT-X**, avec le moteur suralimenté Rotax 1630 ACE de 325 ch, offrent des performances phénoménales. En effet, le RXP-X permet d'atteindre 95 km/h en moins de 3,4 secondes. Ces deux modèles comprennent les stabilisateurs X, une hélice polie, un module de correcteur d'assiette à capacité étendue et un bouton de contrôle de démarrage.



Sea-Doo RXP-X 325. Crédit photo : BRP inc.

Dans la catégorie des pontons, le **Sea-Doo Switch** poursuit son élan avec un confort, des commodités et une technologie améliorés sur le tout nouveau **Sea-Doo Switch Cruise Limited**. Long de 21 pieds et doté d'une puissance de 230 ch, il est équipé d'un écran tactile amélioré de 10,25 pouces, d'un système audio JBL haut de gamme, d'un GPS Garmin de 7 pouces et d'un détecteur de profondeur. Un fauteuil capitaine luxueux à l'ergonomie ajustable, des places assises supplémentaires et une



Sea-Doo Switch
Cruise Limited 2024.
Crédit photo : BRP inc.



Sea-Doo Spark Trixx 2024. Crédit photo : BRP inc.

plateforme de baignade complète assureront le confort et le bonheur de toute la famille. Il se distingue par des palettes de couleurs extérieures et intérieures uniques, par un éclairage intérieur ainsi que par des étiquettes et bordures à son effigie.

« En plus de motomarines avant-gardistes, nous savons que les consommateurs sont à la recherche d'une expérience personnalisée. Nos équipes d'accessoires ont travaillé de près avec nos ingénieurs de véhicules afin de lancer 25 nouveaux accessoires compatibles avec toute notre gamme de produits qui permettent des journées incroyables sur l'eau », a déclaré James Heintz, directeur de la stratégie globale des produits, Sea-Doo et Groupe marin chez BRP.

La Spark conserve son look unique avec une évolution de son apparence caractérisée par des lignes adoucies, facilitant l'embarquement autant sur les côtés qu'à l'arrière. Les poignées redessinées lui donnent une allure moderne lorsque vue de l'avant. Une grande variété de choix de sièges est offerte avec la Spark et la Spark Trixx qui peuvent accueillir une, deux ou trois personnes. La sécurité est une priorité, et le système de freinage et de marche arrière (iBR) de Sea-Doo est maintenant intégré à tous les modèles Spark, offrant aux

conducteurs un meilleur contrôle et une maniabilité améliorée. Le Spark Trixx dispose d'un nouveau mode Trixx qui permet de réaliser plus d'acrobaties, tandis que le siège 1up Freestyle et les appuie-pieds intégrés permettent un mouvement latéral et avant-arrière fluide, ce qui facilite la conduite debout et l'essai de nouvelles manœuvres acrobatiques. Tous les modèles Spark 2024 sont dotés de plus d'emplacements LinQ Lite pour ajouter des accessoires, y compris jusqu'à six emplacements possibles pour des supports à caméras d'action afin d'immortaliser vos aventures sur l'eau.

Le lancement du nouveau **GTR-X** marque la renaissance de la motomarine abordable de haute performance avec son moteur suralimenté Rotax 1630 ACE de 300 ch. Ce modèle convient aux amateurs d'adrénaline et aux familles à la recherche d'un mélange de performance, de polyvalence et d'accessibilité. Pour les amateurs d'adrénaline qui souhaitent une accélération à couper le souffle, une hélice polie, un module de correcteur d'assiette à capacité étendue et un bouton de contrôle de démarrage permettent d'atteindre 95 km/h en 4 secondes. Le guidon bas, la banquette de course exclusive Ergolock en deux parties, les appuie-pieds inclinés et la coque GTR, qui offre une maniabilité encore plus amusante et agile tout en restant stable et prévisible, placent les conducteurs dans la position idéale pour gérer ce type d'accélération. Il est facile de faire des longues sorties avec le GTR-X grâce à son grand réservoir de carburant, sa plateforme de baignade compatible avec les accessoires LinQ, ses sièges spacieux et son vaste espace de rangement.

Informations : www.sea-doo.com

LIRE PLUS



Sea-Doo GTR-X 300 2024.
Crédit photo : BRP inc.

VIVEZ LA VIE
SEA-DOO



Faites place à encore plus d'aventures
avec votre motomarine Sea-Doo



PERFORMANCENC

performancenc.ca →

Drummond

819 395-2464

A-20 **170**

Granby

450 360-3888

A-10 **68**

Lac-Mégantic

819 583-5266

Princeville

819 505-0712

Sherbrooke

819 821-3595

A-10 **123**

Trois-Rivières

819 691-1773

A-55 **202**

Valcourt

450 532-2262



Orca Performance. Crédit photo : Taiga.

TAIGA

Dans le **Vol. 46 No 3 de Québec Yachting**, nous vous avons présenté l'essai de l'Orca Carbon de Taiga. L'Orca Performance a été dévoilée en août, il s'agit d'une motomarine 100 % électrique de milieu de gamme avec deux places assises et un poids de 355 kg ainsi qu'une motorisation de sixième génération intégrant moteur et onduleur de Taiga, offrant une performance accrue jusqu'à 120 kW, un couple de 170 Nm et une vitesse maximale pouvant atteindre 100 km/h. De plus, sa batterie au lithium-ion vous offre une autonomie jusqu'à deux heures (celle-ci va varier selon votre conduite), puis vous pourrez placer vos effets personnels dans deux espaces de rangement, l'un situé dans la console centrale de 0,5 litre et l'autre de 33,5 litres situé à l'avant. Tout cela pour un prix à partir de 19 490 \$US. La motomarine est performante, silencieuse, zéro émission et vos coûts d'entretien seront minimes pendant toute sa durée de vie.

À partir du guidon, les conducteurs peuvent sélectionner des modes de fonctionnement, contrôler l'activation du commutateur de navigation et surveiller les paramètres en direct sur l'écran HD de 7 po. Vous pouvez sélectionner l'un des trois modes de conduite par défaut : le mode économie « Range » pour une conduite confortable, le mode « Sport » pour des virages dynamiques et le mode « Wild » pour une accélération exceptionnelle et une performance maximale.

Grâce aux systèmes de charge automobile standards, la recharge de l'Orca Performance est simple : il suffit de la brancher pendant la nuit avec le connecteur mobile inclus, de la connecter à des bornes de niveau 2 pendant 3,5 heures, ou d'opter pour la recharge rapide à courant continu pour atteindre 80 % en moins de 40 minutes.

Informations : www.taigamotors.com

LIRE PLUS



Orca Performance. Crédit photo : Taiga.



255 FSH Sport E. Crédit photo : Yamaha Moteur du Canada.

YAMAHA

Yamaha Moteur du Canada a dévoilé le 14 août 2023 un nouveau moteur marin haute puissance de 1,9 litre pour ses WaveRunner et bateaux équipés jusqu'à maintenant du moteur Yamaha haute puissance de 1,8 litre. Pour l'accompagner, un nouveau bateau à console centrale de 25 pieds, le **255 FSH Sport H**, débarque. En plus de ce nouveau modèle, Yamaha étend également la fonction de maniement à basse vitesse **DRiVE X** aux bateaux de 25 pieds 252SD et 255XD.

Le **moteur marin haute puissance de 1,9 litre**, 1 898 cm³ à 4 temps, 4 cylindres et 16 soupapes permet une accélération plus rapide et plus souple ainsi qu'une vitesse de pointe plus élevée. Cette amélioration est due à l'augmentation de la cylindrée du moteur, à l'optimisation des voies d'admission et d'échappement ainsi qu'à un corps de papillon plus grand de 10 % pour plus de puissance et de couple.

WINTER PROOF®

ANTIGEL POUR SYSTÈMES D'EAU



BATEAU

Garantie BurstGuard^{MC} -50 °C

- Maintenant spécialement formulé pour votre bateau
- Sans alcool, ininflammable et sans danger pour les moteurs
- Prévient l'éclatement de votre système d'eau
- Prêt à l'emploi



FABRIQUÉ PAR RECOCHEM INC.
ALLIÉ DE VOTRE PARCOURS



Disponible chez
Canadian Tire
ou visitez
winterproofprotects.ca



Moteur marin haute puissance Yamaha de 1,9 L.
Crédit photo : Yamaha.

Le nouveau 255 FSH Sport H de Yamaha reprend le 255 FSH Sport E en matière de performance, de confort et de commodité. C'est le premier bateau Yamaha à être équipé du système **Helm Master EX** pour une maniabilité à basse vitesse précise et fluide. Il permet au conducteur de faire bouger le bateau vers l'avant, vers l'arrière, latéralement et sur lui-même avec une seule main sur la manette-joystick.



Helm Master EX. Crédit photo : Yamaha.

Informations : www.yamaha-motor.ca

Un événement de



Présenté par



CONGRÈS DU NAUTISME AU QUÉBEC 2023

**LES 27 ET 28
NOVEMBRE 2023**

MAISON DU LOISIR ET DU SPORT
7665, BOUL. LACORDAIRE,
2E ÉTAGE, SALLE SAINT-LAURENT
MONTRÉAL (QUÉBEC) H1S 2A7

Cette année, Nautisme Québec est fier de vous inviter à son congrès intitulé **CAP VERS UNE CULTURE DU NAUTISME DURABLE AU QUÉBEC.**

C'est un événement unique qui rassemble le monde nautique à l'échelle de la province. Cette industrie se compose d'intervenants très variés du secteur motorisé et non motorisé, de fabricants, d'entreprises de services, de marinas, de fournisseurs, d'intervenants de sécurité nautique, d'institutions municipales, gouvernementales et para gouvernementales, d'organisations locales, etc. Le congrès permettra d'aborder différentes thématiques qui ont un impact direct sur ce secteur d'activités. Occasion unique de réseauter, d'améliorer les connaissances et de partager les expertises.

C'EST UN RENDEZ-VOUS À NE PAS MANQUER !

4 THÉMATIQUES Y SERONT ABORDÉES

THÈME 1 Les nouveautés chez Nautisme Québec : projets, enjeux et écosystème nautique

THÈME 2 Le développement durable, adaptation aux changements climatiques, accès versus protection des plans d'eau

THÈME 3 Évolution des pratiques, lois et règlements affectant le secteur nautique

THÈME 4 Le développement économique du nautisme : avancées technologiques et durabilité

**LE CONGRÈS SERA SUIVI DE L'ASSEMBLÉE GÉNÉRALE ANNUELLE DE NAUTISME QUÉBEC
LE 28 NOVEMBRE, EN FIN DE JOURNÉE**

**POUR EN SAVOIR DAVANTAGE ET RÉSERVER VOTRE PLACE DÈS MAINTENANT,
CONSULTER WWW.ALLIANCENAUTIQUE.COM/EVENEMENTS/CONGRES-NAUTISME-QUEBEC, PLACES LIMITÉES.**

SALON INTERNATIONAL DU
BATEAU



DE MONTRÉAL

LE SALON INTERNATIONAL DU BATEAU DE MONTRÉAL 2024
revient en force avec une édition renouvelée! Nautisme Québec, ses exposants et partenaires vous donnent rendez-vous du 8 au 11 février 2024 au Palais des Congrès de Montréal!

DÉTAILS À VENIR SOUS PEU!

SALONDUBATEAU.COM

Une initiative de



Présenté par





TROUVER LE POISSON



Il est facile de prendre goût à la pêche une fois que l'on a essayé cette activité.

Vous aimez ça! Oui, à la suite de notre chronique du mois de juin, vous avez essayé la pêche et vous y avez pris goût. Cette activité fait partie maintenant de la plupart de vos sorties sur l'eau. Et vous voulez peut-être cibler une espèce en particulier, car vous avez apprécié le combat que ces poissons ont livré ou même le goût qu'ils avaient dans la poêle à frire. Voici quelques indices qui pourront vous lancer dans la bonne direction.

OMBLE DE FONTAINE

Capter des ombles de fontaine (communément appelés truites mouchetées) sur un plan d'eau qui abrite cette espèce n'est pas très difficile en début de saison. En pêchant à la traîne dans le fond des baies où vient se déverser un affluent, vous concentrerez vos efforts là où les poissons sont les plus nombreux. Plus tard dans la saison, la même technique utilisée le long des berges les plus abruptes du plan d'eau sera plus efficace. Une cuillère ondulante suivie d'un ver de terre est le montage le plus populaire.

DORÉ

Là aussi la pêche printanière est assez facile. Le doré se reproduit le long des berges parsemées de gravier et de sable. C'est près de ces sites que vous le retrouverez en début de saison. Plus tard, il ira prendre position au bas du premier talus qui mène à l'eau profonde. La plupart du temps, ces sites estivaux prennent la forme de chenaux. Dans ces deux endroits, une tête plombée garnie d'un leurre en plastique souple en forme de petit poisson sera efficace.



Une tête plombée garnie d'un leurre en plastique souple est idéale pour le doré.



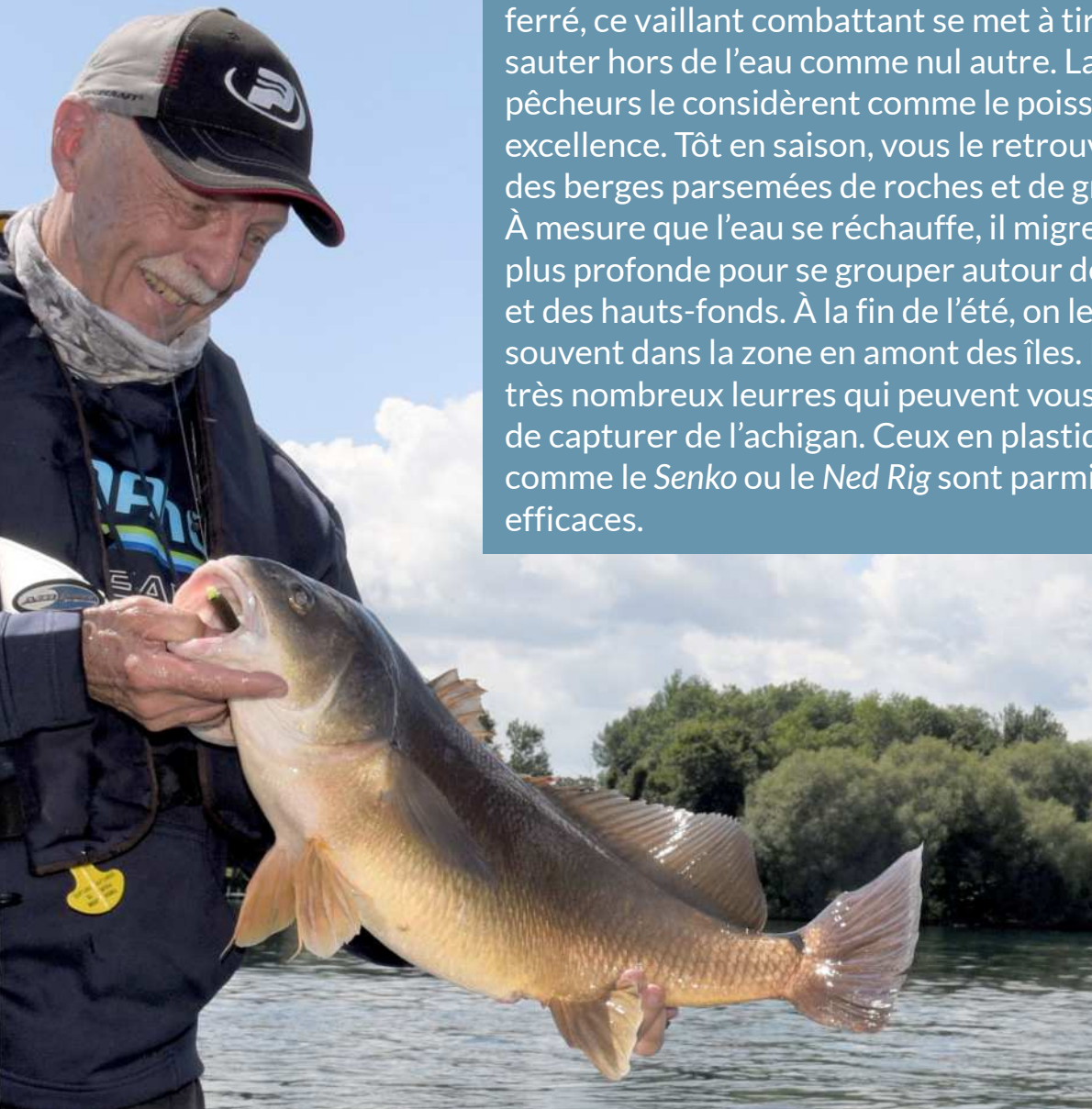
BROCHET

Si vous aimez les carnassiers, c'est vers les herbes qu'il faut vous diriger. Durant toute la saison, vous pourrez capturer du brochet dans les baies peu profondes encombrées d'herbe. Tôt le printemps, en eau froide, les gros spécimens seront plus nombreux. L'été, la majorité des poissons sont plus petits. Dans ce type d'endroit encombré, le *spinnerbait* est à privilégier. L'hameçon de ce leurre, tourné vers le haut, vous permet de le récupérer dans la végétation sans trop de problèmes.

Si vous aimez les carnassiers, c'est vers les herbes qu'il faut vous diriger.

ACHIGAN

Si vous aimez les sensations fortes, l'achigan à petite bouche vous en donnera pour votre argent. Aussitôt ferré, ce vaillant combattant se met à tirer et à sauter hors de l'eau comme nul autre. La plupart des pêcheurs le considèrent comme le poisson sportif par excellence. Tôt en saison, vous le retrouvez le long des berges parsemées de roches et de gros cailloux. À mesure que l'eau se réchauffe, il migre vers l'eau plus profonde pour se grouper autour des battures et des hauts-fonds. À la fin de l'été, on le retrouve souvent dans la zone en amont des îles. Il existe de très nombreux leurres qui peuvent vous permettre de capturer de l'achigan. Ceux en plastique souple comme le *Senko* ou le *Ned Rig* sont parmi les plus efficaces.

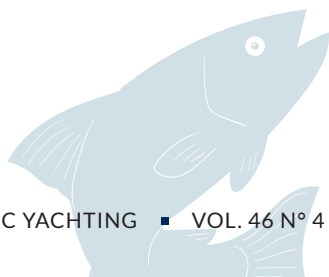


Certaines espèces sont peu exploitées et peuvent être intéressantes à capturer, comme le malachigan.

Les quatre types de poissons mentionnés sont les espèces les plus populaires au Québec, mais il en existe tant d'autres qui sont intéressantes. À vous de les découvrir!



Une cuillère ondulante suivie d'un ver de terre est un montage populaire pour la truite.



L'été se prolonge
chez Motoplex



1^{*}
an
SANS PAIEMENT!



**PROFITEZ
DE LA PLUS
GROSSE
PROMOTION
JAMAIS VUE !!!!**

ST-EUSTACHE
410, RUE DUBOIS,
SAINT-EUSTACHE

MIRABEL
13 930, RUE DE LA CHAPELLE,
MIRABEL

MONT-TREMBLANT
175, ROUTE 117,
MONT-TREMBLANT

450 565-6000 | www.motoplexmirabel.ca

*Jusqu'au 31 décembre 2023, certaines conditions s'appliquent, détails en concession.



LES CONTAMINANTS MARINS ET LEURS EFFETS SUR LA MÉCANIQUE DES BATEAUX À MOTEUR

Les plaisanciers et les propriétaires de bateaux à moteur sont confrontés à de nombreux défis, notamment celui des contaminants marins. Ces contaminants peuvent avoir des effets néfastes sur les composants mécaniques des bateaux, réduisant leur durée de vie et augmentant les coûts d'entretien. Dans cette chronique, nous examinerons certains des principaux contaminants marins et leurs effets sur la mécanique des bateaux à moteur, tout en donnant des conseils sur la manière de les prévenir et de les minimiser.

CONTAMINANT 1 : L'EAU SALÉE

L'eau salée est présente partout dans l'environnement marin et peut être un problème majeur pour les bateaux à moteur. Elle peut causer la corrosion des composants métalliques, tels que les moteurs, les hélices, les arbres d'hélice et les systèmes de refroidissement. Cette corrosion peut entraîner des fuites, une diminution des performances et même des pannes mécaniques. Pour minimiser les effets de l'eau salée, il est essentiel de rincer régulièrement le moteur et les composants qui y sont exposés avec de l'eau douce. L'utilisation de revêtements anticorrosion et de lubrifiants spécifiques peut également aider à prévenir la corrosion.



Crédit photo : Jamie Hagan, Unsplash.

CONTAMINANT 2 : LES HYDROCARBURES

Les hydrocarbures, tels que les carburants et les huiles, sont des contaminants courants dans l'environnement marin. Les fuites de carburant et les déversements d'huile peuvent entraîner une pollution de l'eau et endommager la mécanique des bateaux à moteur. Les hydrocarbures peuvent obstruer les filtres à carburant, endommager les injecteurs et réduire les performances du moteur. Pour prévenir ces problèmes, il est important de vérifier régulièrement les systèmes de carburant et d'huile pour détecter les fuites et les déversements. De plus, il est crucial de s'assurer que les réservoirs de carburant sont correctement scellés et que les matériaux de nettoyage utilisés à bord sont respectueux de l'environnement.



Crédit photo : F-Focus, Mati Kose, Shutterstock.

CONTAMINANT 3 : LES ORGANISMES MARINS

Les organismes marins, tels que les algues, les moules et les coquillages, peuvent coloniser les coques des bateaux à moteur et les systèmes de refroidissement. Cette accumulation d'organismes marins, connue sous le nom de biofouling, peut entraîner une augmentation de la résistance hydrodynamique, réduisant ainsi l'efficacité du moteur et augmentant la consommation de carburant. De plus, les organismes marins peuvent obstruer les prises d'eau et les échangeurs de chaleur, entraînant une surchauffe du moteur. Pour prévenir le biofouling, il est recommandé d'utiliser des peintures antifouling sur la coque du bateau, qui empêchent les organismes marins de s'y fixer. Il est également important de nettoyer régulièrement la coque et les systèmes de refroidissement pour éliminer tout biofouling existant.



Crédit photo :
Colin Porteous,
Shutterstock.

CONTAMINANT 4 : LES PRODUITS CHIMIQUES

Les produits chimiques présents dans l'eau peuvent également affecter la mécanique des bateaux à moteur. Les eaux contaminées par des produits chimiques industriels ou agricoles peuvent causer des dommages aux composants en caoutchouc, tels que les joints d'étanchéité et les courroies. De plus, certains produits chimiques peuvent réagir avec les métaux, entraînant une corrosion accélérée. Il est essentiel de veiller à ce que l'eau utilisée pour le refroidissement et le rinçage des composants mécaniques du bateau soit exempte de contaminants chimiques. Dans les zones où la qualité de l'eau est douteuse, l'utilisation de filtres appropriés peut aider à éliminer les produits chimiques indésirables.



Crédit photo : Alain Audet, Unsplash.

CONTAMINANT 5 : LES DÉBRIS

Les débris marins, tels que les algues, les plastiques et les débris flottants, peuvent obstruer les prises d'eau et les systèmes de refroidissement des bateaux à moteur. Cela peut entraîner une surchauffe du moteur et une diminution des performances. Il est important de nettoyer régulièrement les prises d'eau et de retirer tout débris qui pourrait obstruer le système de refroidissement. De plus, il est crucial de faire preuve de prudence lors de la navigation et d'éviter de heurter des débris flottants, ce qui peut endommager les hélices et les systèmes de propulsion.



Crédit photo :
Encierro,
Shutterstock.

Les contaminants marins peuvent avoir des effets néfastes sur la mécanique des bateaux à moteur, réduisant leur durée de vie et augmentant les coûts d'entretien. Pour minimiser ces effets, il est essentiel de prendre des mesures préventives, telles que le rinçage régulier des composants exposés à l'eau salée, la détection et la réparation des fuites de carburant et d'huile, l'utilisation de peintures antifouling pour prévenir le biofouling, la vérification de la qualité de l'eau pour éliminer les contaminants chimiques et le nettoyage régulier des prises d'eau et des systèmes de refroidissement. En adoptant ces bonnes pratiques, les plaisanciers peuvent préserver la performance et la durabilité de leur bateau à moteur.

Bonne fin de saison de navigation!

Pour en savoir davantage, visitez le



Courriel : info@garantieavantageplus.ca

Tél. : 1-866-666-0181

PETITE ANNONCE NAUTIQUE

MOTEUR YAMAHA DE 8 HP À VENDRE



En excellente condition.
Celui-ci a été utilisé en 2021
et 2022 pendant environ
80 heures.

CLIQUEZ
ICI POUR VOIR
LA PETITE
ANNONCE
NAUTIQUE!



Appelez sans tarder!

CONTACTER : JULES ST-LAURENT
COURRIEL : AMIRAL.VOILE@GMAIL.COM
TÉLÉPHONE : (343) 598-1931
PRIX PAYÉ : 3300 \$
PRIX DEMANDÉ : 2100 \$



ZONE

ADRENALINE

La référence en sports motorisés

En ondes dès novembre sur

RDS

Zone Adrénaline met de l'avant
les 4 sports motorisés
les plus populaires au Québec!



MOTO

NAUTISME

QUAD

MOTONEIGE

Propulsée par

RPM

zoneadrenaline.ca

torq





Crédit photo : Jean Paré.

La série Vogue de Princecraft regroupe cinq modèles de pontons en 2023 : le 27 XT, le 27 RL, le 25 XT, le 25 RL et le 23 RL. C'est le Vogue 25 XT que Québec Yachting a essayé sur le lac William à Saint-Ferdinand.

QU'EST-CE QUI EST NOUVEAU EN 2023 ?

- ✓ Les décalques noirs chromés : le mot VOGUE est écrit en grand et le mot Princecraft en plus petit.
- ✓ À l'avant et à l'arrière, les éléments en acier inoxydable sont maintenant noirs. C'est-à-dire la clôture de sécurité arrière, le contour de lumière de navigation ainsi que le mât de remorquage.
- ✓ Le siège amovible au centre est devenu optionnel.
- ✓ L'ajout de six supports de défenses.
- ✓ Deux nouvelles couleurs sont disponibles : rouge rubis métallisé et gris graphite métallisé. Il existe aussi noir métallisé et bleu métallisé.



Crédit photo : Joani Hotte-Jean.



Crédit photo : Princecraft.



Crédit photo : Princecraft.

À l'avant, vos invités pourront prendre place sur deux chaises longues incluant des porte-verres et un port USB ainsi que prendre le goûter sur la table noire repliable de chaque côté pour faciliter le passage de l'avant vers l'arrière et inversement. Celle-ci est dotée de quatre porte-verres.



Crédit photo : Joani Hotte-Jean.

La console du conducteur en fibre de verre surélevée s'inspire du domaine de l'automobile. Une porte latérale de rangement vous permet de placer quelques équipements nautiques. Le tableau de bord est moulé avec des insertions noires et des interrupteurs lumineux, le volant est inclinable, le klaxon est électrique et vous bénéficiez d'un écran teinté à déclenchement rapide. Vous pourrez aussi écouter de la musique grâce à la radio Kicker KMC100 AM/FM/



Crédit photo : Joani Hotte-Jean.

Bluetooth avec une prise USB et une prise auxiliaire (1/8") ainsi que les six haut-parleurs étanches. Un chargeur sans fil pour téléphone intelligent et une lumière de courtoisie avec interrupteur sont intégrés à la console. Il y a aussi une prise électrique de 12 volts, puis sous la console, vous trouverez un éclairage à DEL et un tapis repose-pieds coussiné avec le logo de Princecraft. L'instrumentation comprend un écran tactile multifonctions SIMRAD Go7 avec VesselView Link, les fonctions GPS et un sonar. De plus, les sièges du capitaine et du passager sont inclinables, sur glissière et plaque pivotante.

PRINCECRAFT®

DOMINEZ L'EAU®



1340, rue Notre-Dame Ouest, Victoriaville, Qc G6P 7L7

1 819 758-8558 www.michelmaheusport.com



1961, boul. Sainte-Adèle, Sainte-Adèle, QC J8B 0K1

450 229-2946 www.desjardinsmarine.com



264, chemin de Planches, Saint-Anicet, Qc J0S 1M0

450 264-4030 marinaportlewis.com



4995, Route 117 Nord, Sainte-Agathe-des-Monts, Qc J8C 2Z8

819 326-4084 www.thibaultmarine.com



521, chemin de Saint-Gérard, Shawinigan, Qc G9R 1H1

819 539-5314 shawiniganmarine.com



2075, boul. Labelle, Saint-Jérôme, Qc J7Y 1S7

450 438-8225 www.desjardinsport.com

Fabriqué
Québec

www.PRINCECRAFT.com



Crédit photo : Joani Hotte-Jean.

QU'EST-CE QUE LA NOUVELLE CONFIGURATION ARRIÈRE XT?

La configuration arrière XT comprend deux chaises longues, dont un module de siège multipositions pour regarder vers l'avant ou l'arrière, une glacière intégrée, une salle d'habillage, une clôture de sécurité et un mât de remorquage en acier inoxydable. Le dossier de la chaise longue à tribord est doté d'une poubelle.



Crédit photo :
Joani
Hotte-Jean.

1. Les rampes et les portes peuvent être complètement fermées.
2. Vous pouvez ranger les barres intégrées aux chaises sous celles-ci.
3. Vous pouvez placer les portes vers le mât de remorquage.
4. Vous pouvez replier complètement les portes vers le mât de remorquage pour profiter pleinement de la plateforme de baignade surdimensionnée (Section Fun Zone). Vous pourrez entrer et sortir facilement de l'eau grâce à l'échelle télescopique en acier inoxydable.



Crédit photo : Princecraft.



Crédit photo : Princecraft.



Crédit photo : Joani Hotte-Jean.

*Toutes les chaises longues incluent des espaces de rangement, sauf celle avec la salle d'habillage escamotable située à l'arrière à bâbord.

Le Vogue 25 XT sort de l'usine avec un auvent bimini haut de gamme avec une structure noire. Les loquets et les supports d'auvent bimini sont à déclenchement rapide, puis les boutons pression de toit et de housses seront déjà installés. Celui-ci sera doté d'un réservoir d'essence permanent de 110 litres (29 gal. U.S.). La motorisation Mercury disponible varie entre 60 ch à 300 ch. Vous pourrez pratiquer vos sports nautiques favoris, découvrir de nouveaux plans d'eau ou tout simplement relaxer avec dix de vos amis avec ce ponton qui vous offrira de nombreux moments inoubliables!



Crédit photo : Princecraft.

CONFIGURATIONS OFFERTES :

- Configuration vitesse pour modèles à deux flotteurs : ailerons de performance et recouvrement d'aluminium sous le plancher.
- Configuration Sport : 3^e demi-flotteur central avant, ailerons de performance et recouvrement d'aluminium sous le plancher.
- **Modèle d'essai :**
Configuration Performance : 3^e flotteur, recouvrement d'aluminium sous le plancher, ailerons de performance, réservoir d'essence de 185 litres / 49 gal. U.S. et rangement dans le tube central.



Crédit photo : Princecraft.



Crédit photo : Jean Paré.

OPTIONS DU MODÈLE D'ESSAI :

- Ensemble de décalques dômes Vogue (chrome noir).
- Édition Sport Glace incluant le logo Édition Sport des deux côtés, le rembourrage avec vinyle texturé haut de gamme, les lumières à DEL au plancher, sur toit bimini, flotteurs, haut-parleurs et porte-verres fixes.
- Plancher recouvert de vinyle Sensation gris (Sensation Wicker).
- Station pour batterie additionnelle incluant chargeur (ProSport 6) et coupe-batterie.
- Tour de planche nautique à mécanique électrique et auvent bimini (noir) - Requiert la configuration performance. Vous pouvez la baisser au besoin si vous devez passer sous un pont.
- Deux supports de défenses en acier inoxydable.
- Toilette chimique incluant un réservoir et un système d'évacuation à pompe (9,8 litres / 2,6 gal. U.S.).
- Système audio haute performance (incluant un écran tactile Simrad Go 9 avec radio média numérique, sept haut-parleurs haute performance, module interface moteur, sonde de balayage downscan, caisson de graves de 10 po et amplificateur).
- Enceintes marines fixées à la tour de planche nautique (obligatoirement commandées avec l'ensemble planche nautique en plus du système audio haute performance).
- Éclairage sous l'eau (deux lumières à DEL).
- Housse d'amarrage offerte avec l'ensemble pour planche nautique (noir).
- Toit campeur complet offert avec l'ensemble pour planche nautique optionnel et excluant une toile bimini arrière (noir).



Crédit photo : Princecraft.



Crédit photo : Joani Hotte-Jean.

CARACTÉRISTIQUES PRINCIPALES

MOTEUR DU MODÈLE D'ESSAI : Mercury 300 V8 L - DTS blanc (incluant la servo-direction Mercury)

MOTEUR DE BASE : Mercury 60 ELPT CT

PUISSANCE MAXIMALE : 175 ch avec la configuration Standard et 300 ch avec la configuration Performance

VITESSE DE POINTE APPROXIMATIVE: 46 mph | 74,3 km/h

SPÉCIFICATIONS GÉNÉRALES

Longueur hors tout : 25 pi 11 po | 7,9 m

Longueur de pont : 25 pi 6 po | 7,8 m

Largeur : 8 pi 6 po | 2,6 m

Charge maximale : 2152 lb | 976 kg

Capacité : 11 personnes (1490 lb | 676 kg)

Réservoir d'essence : 110 litres | 29 gal U.S.

Prix du modèle d'essai : 199 467 \$ (incluant un moteur Mercury 300 V8 L - DTS blanc et les options)

Prix de base : 86 382 \$ (embarcation seule, non pré-équipée, configuration standard)

Site internet : www.princecraft.com



PRINCECRAFT®

DOMINEZ L'EAU®



THIBAUT
Marine
.COM

4995, Route 117 Nord, Sainte-Agathe-des-Monts, Qc J8C 2Z8

819 326-4084 www.thibaultmarine.com



1340, rue Notre-Dame Ouest, Victoriaville, Qc G6P 7L7

1 819 758-8558 www.michelmaheusport.com

Marina Port-Lewis

264, chemin de Planches, Saint-Anicet, Qc J0S 1M0

450 264-4030 marinaportlewis.com



521, chemin de Saint-Gérard, Shawinigan, Qc G9R 1H1

819 539-5314 shawiniganmarine.com

Desjardins
SPORT 

2075, boul. Labelle, Saint-Jérôme, Qc J7Y 1S7

450 438-8225 www.desjardinsport.com

Fabriqué
Québec

www.PRINCECRAFT.com



PAR JOANI HOTTE-JEAN
PHOTOS : PAR JEAN PARÉ



PRO 5.5 DE ZODIAC

Vous pourrez pratiquer votre activité préférée, comme la pêche, la plongée ou des sports nautiques, avec le Pro 5.5 de Zodiac. Ce modèle 100 % modulable s'adapte à vos besoins et à votre utilisation grâce à son pont « plateforme ». Vous pouvez choisir votre console, si vous souhaitez naviguer assis ou debout, les banquettes et vos équipements.





Crédit photo : Zodiac. ↑
*Cette photo seulement.



La version essayée est celle avec le flotteur NEO noir. À l'avant, vous trouverez un siège ainsi qu'un autre adossé à la console centrale, tous les deux possèdent un espace de rangement en dessous. Celle-ci est dotée d'un haut pare-brise vous protégeant du vent et de l'eau ainsi que de deux mains courantes pour que vos invités puissent s'y accrocher si les conditions se détériorent, d'un volant, d'un tableau de bord et d'un coffre à gants. Vous pouvez aussi ouvrir le panneau avant, camouflé derrière le dossier du siège, pour accéder aux composantes électroniques. Le siège du conducteur de type *bolster* comprend un dossier (optionnel). Il est possible d'y placer votre équipement nautique en y accédant par l'arrière. Une banquette pour trois personnes a aussi été aménagée (optionnel) et une échelle de bain vous permet d'accéder à l'eau.



La coque est en polyester / fibre de verre et vous pouvez choisir entre un flotteur en néoprène / Hypalon ou en PVC / Strongan. Sa motorisation maximale est de 130 ch.



CETTE ANNÉE, UN PLAISANCIER SE NOIERA À CHAQUE JOUR AU COURS DE LA SAISON DE NAVIGATION! *

**POURRIEZ-VOUS SURVIVRE À LA SURPRISE DE FAIRE
UNE CHUTE ACCIDENTELLE PAR-DESSUS BORD?**



**PORTER un GILET DE SAUVETAGE
est la première étape pour
SURVIVRE à une telle SURPRISE.**
Scannez pour voir ce qui arrive en réalité.

**FACTEUR
DE CHOC**

FacteurChoc.ca



 Sécurité publique Canada / Public Safety Canada

Financé par le Fonds de nouvelles initiatives de recherche et de sauvetage (FNI de R-S)

* Selon l'historique des rapports de noyade au Canada de la Société de sauvetage.



LES ÉQUIPEMENTS STANDARDS COMPRENNENT :

- ✓ Coque et pont : deux taquets arrière, deux vide-vite grand débit et une bitte d'amarrage.
- ✓ Flotteur : Amovible, un davier avec réa basculant, quatre poignées intérieures, un ensemble de réparation, une ligne de vie intérieure et extérieure et des valves *easy push*.
- ✓ Autres : Une pompe de cale et un gonfleur à pied avec manomètre.

La modularité du Pro 5.5 de Zodiac vous facilitera la vie peu importe les activités que vous souhaitez pratiquer avec votre bateau! D'une capacité de 12 personnes, vous passerez avec votre famille et vos amis de belles journées sur l'eau.

OPTIONS DU MODÈLE D'ESSAI :

- ✓ Ensemble *Pré-Rig* Yamaha mécanique.
- ✓ Deux jauges numériques de Yamaha.
- ✓ Séparateur eau / essence de Yamaha.
- ✓ Sonar / GPS Garmin Echomap 75SV.
- ✓ Système de direction hydraulique Seastar.
- ✓ Dossier pour le siège du conducteur.
- ✓ Banquette pour trois personnes.
- ✓ Batterie de démarrage.
- ✓ Remorque galvanisée.

** Cet essai a été
rendu possible grâce
à la collaboration de
Desjardins Sport.*

VOUS POURRIEZ AUSSI DÉCIDER D'AJOUTER :

- ✓ T-Top basculant en aluminium noir.
- ✓ Haut-parleurs Fusion de 6 pouces (200 W).
- ✓ Housse pour la banquette arrière ou la console.
- ✓ Sièges séparés pour le capitaine et le co-pilote.



Crédit photo : Zodiac.
*Pour les deux photos.



CARACTÉRISTIQUES PRINCIPALES

MOTEUR DU MODÈLE D'ESSAI : Yamaha de 115 ch

PUISSANCE MAXIMALE AUTORISÉE : 130 ch

PUISSANCE RECOMMANDÉE : 80 ch

SPÉCIFICATIONS GÉNÉRALES

Longueur hors tout : 17 pi 9 po | 5,4 m

Longueur habitable : 13 pi 11 po | 4,25 m

Largeur hors tout : 8 pi 4 po | 2,54 m

Largeur habitable : 4 pi 7 po | 1,39 m

Diamètre du flotteur : 1 pi 11 po | 0,575 m

Nombre de compartiments étanches : 5

Poids du bateau : 948 lb | 430 kg

Capacité : 12 personnes

Réservoir d'essence : 100 litres | 26 gal

Prix du modèle d'essai : 66 190 \$ + taxes

Prix de base : 35 106 \$+ taxes

Sites internet : www.zodiac-nautic.com et desjardinsport.com

Les experts du pneumatique

HIGHFIELD
aluminium boats



Venez voir la plus grande variété de pneumatiques au Québec.
Vous trouverez le modèle qui vous convient.

HIGHFIELD EST VENDU DANS PLUS DE 45 PAYS!

Cliquez ici pour en savoir davantage!



HIGHFIELD pour :
- Une fabrication de qualité
- Stable et sécuritaire
- Durable et polyvalent

Concessionnaire autorisé :

Desjardins
SPORT



2075, boulevard Labelle
Saint-Jérôme, Qc
J7Y 1S7
450 438-8225

www.desjardinssport.com

Bienvenue dans l'univers de ZODIAC

ZODIAC



Venez voir la plus grande variété de pneumatiques au Québec.
Avec plus de 30 modèles en magasin, vous trouverez celui qui répondra à vos besoins.

INCOMPARABLE DEPUIS PLUS DE 125 ANS!

Cliquez ici pour en savoir davantage!



- Meilleure capacité de charge
- Stabilité exceptionnelle
- Léger et polyvalent
- Les plus sécuritaires

Concessionnaire autorisé :

Desjardins
SPORT



2075, boulevard Labelle
Saint-Jérôme, Qc
J7Y 1S7
450 438-8225

www.desjardinssport.com

PRÉSENTATION



PAR JOANI HOTTE-JEAN

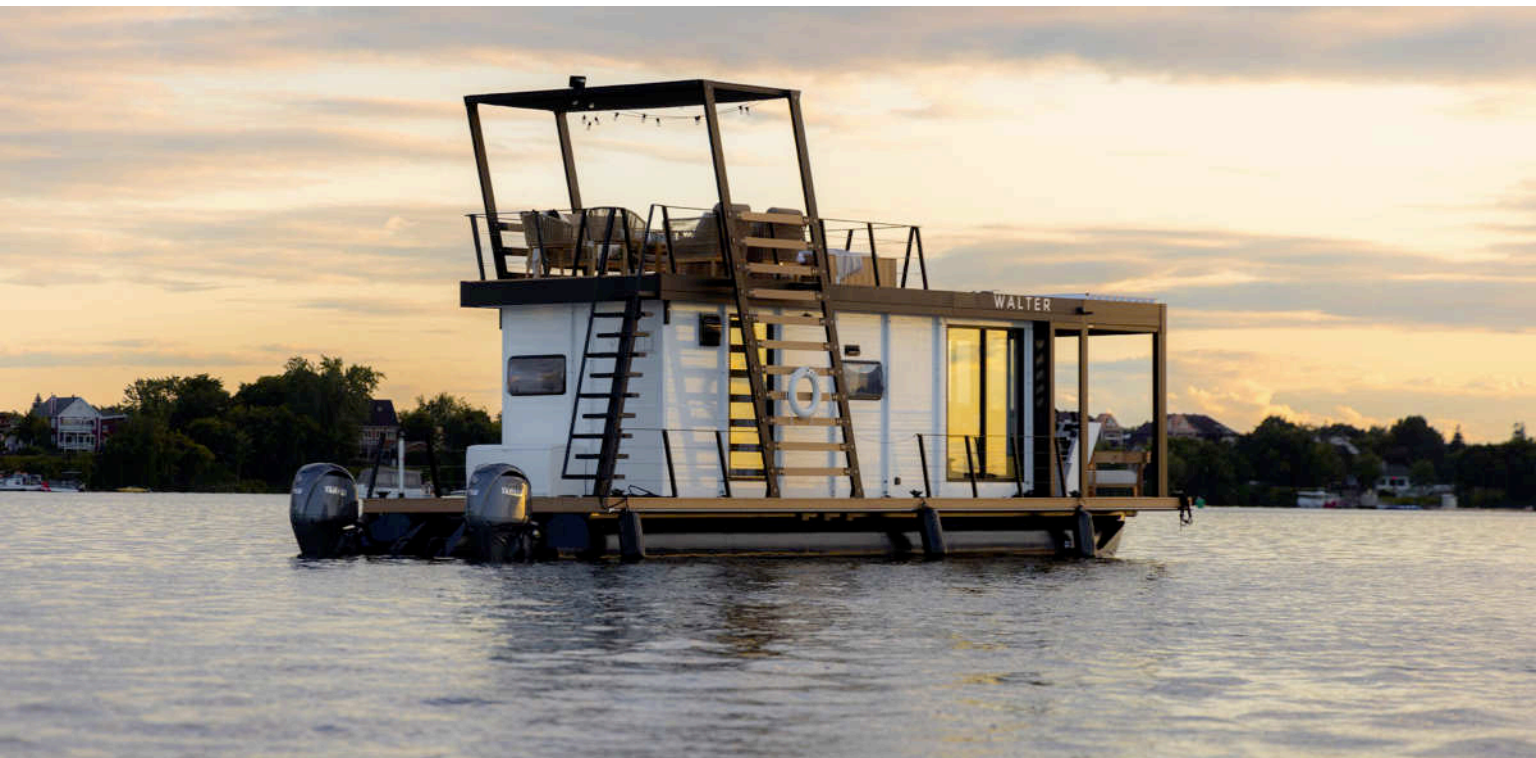
PHOTOS : PAR FÉLIX LASSON



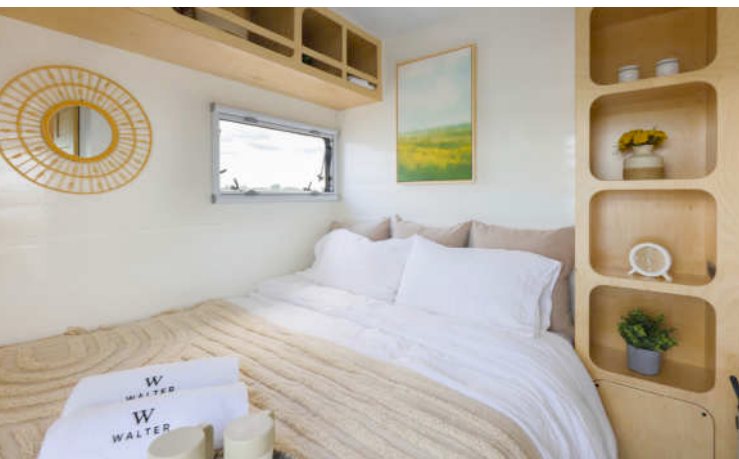
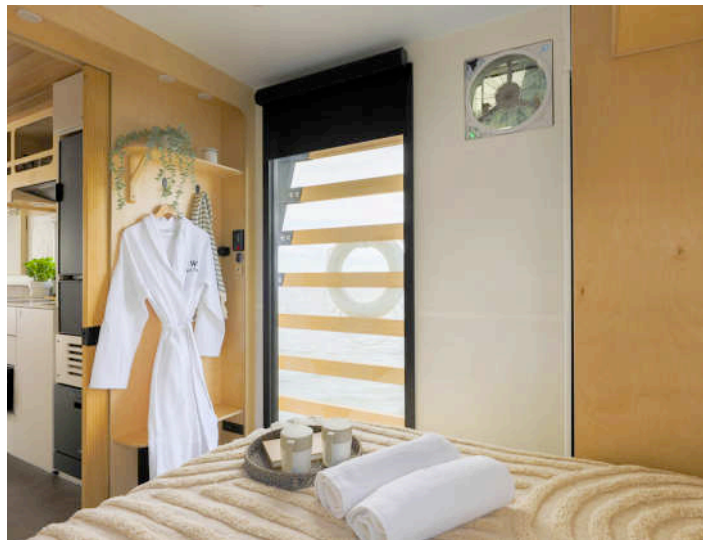
BATEAU-MAISON WALTER 450 DE BAUHAUS HABITAT

Le Groupe VanLife MTL, dont les propriétaires sont David et Catherine Vachon, ainsi que Martin Lambert et François Gaudreault, a créé Bauhaus Habitat avec de nouveaux partenaires en 2021. Cette compagnie se spécialise, entre autres, dans la conception et le design de bateaux-maisons au Québec. En parallèle, le Groupe VanLife MTL a également créé le projet *Eau Villa*, qui lui regroupe quatre maisons flottantes disponibles à la location à la marina de Chambly.

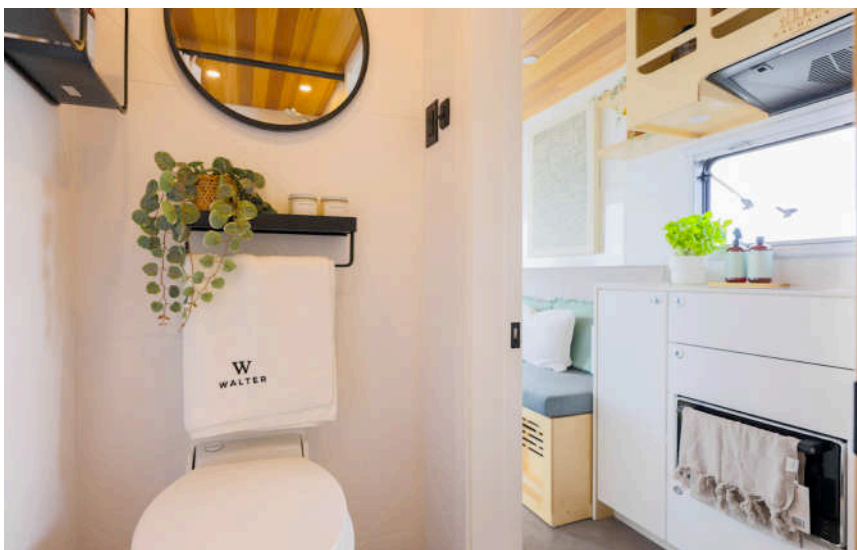
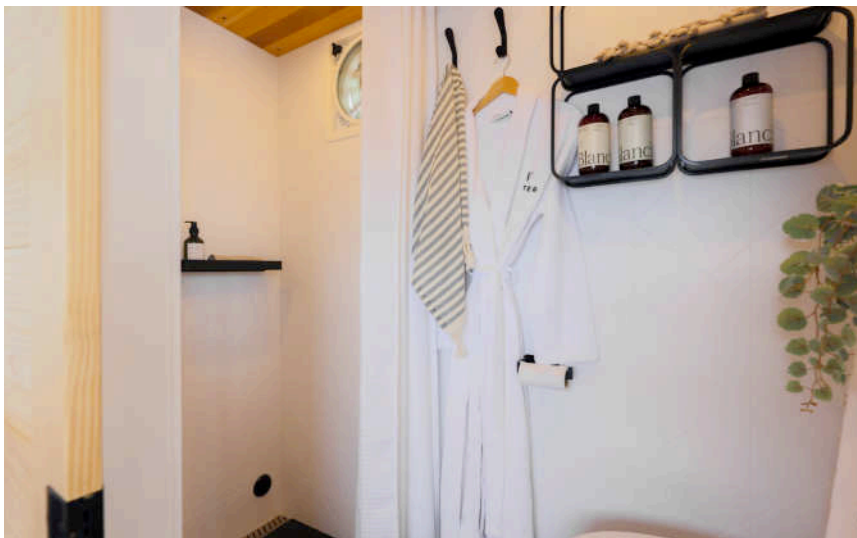
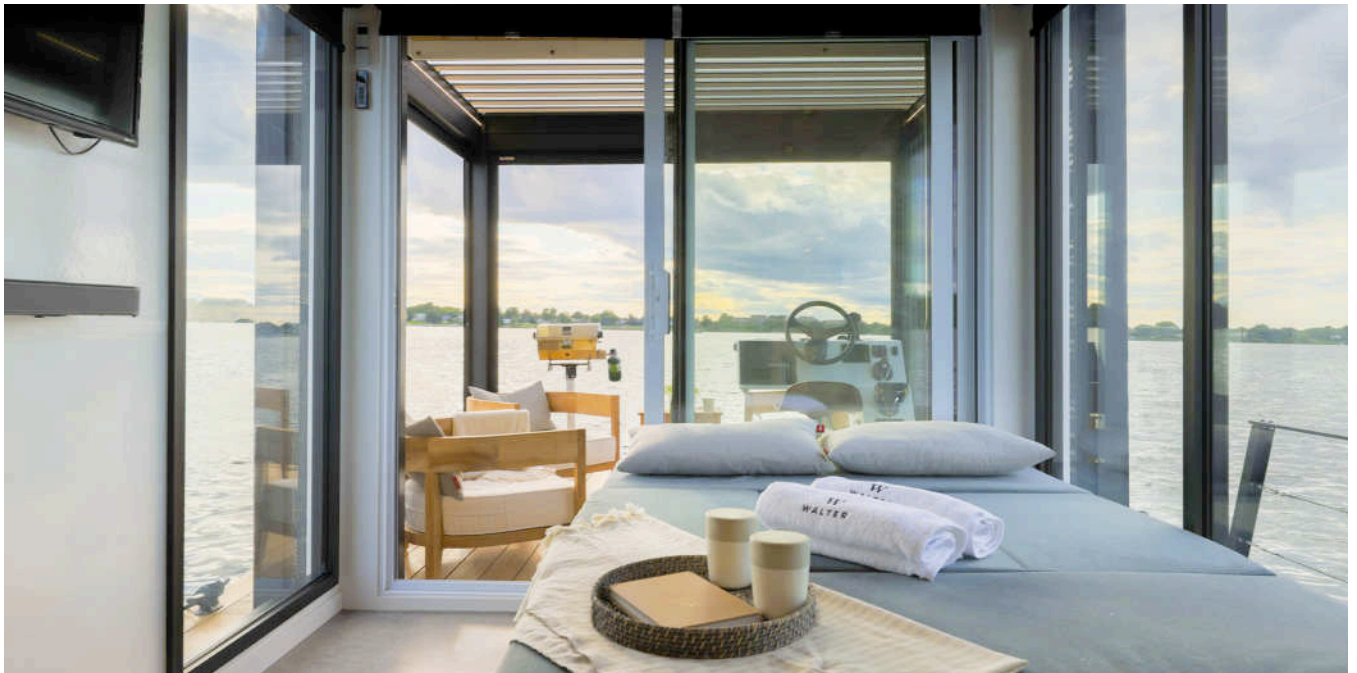




Le bateau-maison Walter 450 a été dévoilé le 3 août 2023 à la marina de Chambly. Celui-ci est doté de 640 pieds carrés habitables pour une longueur hors tout de 45 pieds (13,71 mètres) et offre tous les avantages de la vie marine dans le confort d'une demeure entièrement équipée. Isolé quatre saisons, aéré et lumineux grâce à ses quatre grandes fenêtres pleine hauteur et sa porte coulissante double, l'intérieur comprend :



- Une chambre privée de 8 pieds sur 7 pieds (2,44 mètres sur 2,13 mètres) avec un grand lit, un contrôleur de température ainsi que du mobilier intégré et une penderie. Pour une famille, il serait possible d'ajouter un lit double superposé.



- Un séjour de 8 pieds sur 10 pieds (2,44 mètres sur 3,05 mètres) avec une banquette se transformant en lit, un téléviseur avec support mural, une table en bois massif pouvant accueillir quatre personnes confortablement (se transformant elle aussi en lit double), des caissons de rangement et un système de son intégré.
- Une salle de bain de 3 pieds sur 6 pieds (0,91 mètre sur 1,82 mètre) avec une douche munie d'un robinet thermostatique, une toilette complète et des accessoires de salle de bain.



- Une cuisine de 4 pieds sur 7 pieds (1,22 mètre sur 2,13 mètres) avec un réfrigérateur 12 volts comprenant un petit congélateur, une plaque à induction double de 1800 watts, un lave-vaisselle, un minifour, une hotte de cuisine, un robinet avec deux sorties intégrées, un lavabo, puis un comptoir avec un dossier de corian.





À l'extérieur, vous pouvez accéder à la terrasse sur le toit de 16 pieds x 10 pieds (4,87 mètres x 3 mètres) en utilisant l'escalier de pas japonais, vous y trouverez une causeuse, quatre chaises avec un dossier, une table et un lit de jour ainsi qu'une pergola avec panneaux solaires intégrés, offrant un peu d'ombre.





En descendant, en vous dirigeant vers l'avant, le capitaine pourra prendre les contrôles du bateau-maison Walter 450 au poste de navigation extérieur. Celui-ci est équipé d'un volant ajustable, d'un écran de navigation tactile CL5, du système **Helm Master EX** de Yamaha et de l'autopilote, d'un écran GPS Garmin de 9 pouces, d'un sonar, d'un compas magnétique, d'un support pour téléphone intelligent et d'une housse de protection étanche. Celui-ci est bien positionné puisqu'il offre une vue dégagée sur l'avant et les côtés. Le bateau est équipé de caméras latérales et arrière afin d'assurer une bonne visibilité au capitaine. Les invités peuvent prendre place sur le mobilier extérieur en teck haut de gamme (le même qu'à l'étage supérieur). Tout le monde sera protégé du soleil grâce à la pergola bioclimatique électrique. Et vous pourrez préparer des repas sur le barbecue au propane. À l'arrière, vous pouvez placer votre équipement dans un coffre de rangement et accéder facilement aux deux moteurs de 150 HP de Yamaha.

Concernant l'énergie, le Walter 450 est équipé d'un système électrique intérieur complet de 400 ampères lithium, de sept panneaux solaires de 310 watts, de quatre contrôleurs de charge, de prises électriques 12 volts DC-120V AC et de deux onduleurs de 3000 watts. Pour votre confort, les murs sont isolés R12, puis le plancher et le plafond R20. Il y a des panneaux isolants en fibre de verre, deux ventilateurs Maxxfan, deux unités de chauffage Webasto à essence et Bluetooth.

Bauhaus Habitat a la volonté de réduire au maximum son empreinte écologique. C'est dans cette optique que l'entreprise a développé des structures 100 % en aluminium, permettant d'éliminer l'utilisation du bois dans l'étape de fabrication des charpentes et de remplacer celui-ci par des panneaux de mousse isolante. Leur objectif ultime et de longue haleine est de trouver des alternatives écoresponsables à chaque étape de la fabrication. Préserver la nature est et sera toujours leur priorité.

Des caméras de niveau haute performance vous permettent de voir ce qu'il se passe de jour comme de nuit. Des échelles pour accéder à l'eau se situent à l'avant et à l'arrière, puis le Walter 450 est muni d'une ancre électrique Delta.

Ses trois quilles en aluminium de 39 pouces de largeur sur 36 pieds de longueur sur 38 pouces de hauteur (11,88 mètres sur 10,97 mètres sur 11,58 mètres) sont imposantes et permettent de stabiliser le bateau-maison sur l'eau, autant lorsqu'il est immobile qu'en navigation. Bauhaus Habitat mentionne qu'il est possible de s'accoster sur une plage, mais de l'avant seulement; il faudra bien entendu faire preuve de prudence et de vigilance en relevant bien les moteurs. Le prix du Walter 450 débute à 379 000 \$ et vous pouvez le personnaliser selon vos besoins en y ajoutant des options.

Très peu de personnes sont propriétaires de bateaux-maisons au Québec comparativement à la Colombie-Britannique et à l'Ontario. Avec le Walter 450, Bauhaus Habitat offre dorénavant une magnifique et confortable habitation qui permettra à plus de gens de profiter des beautés de la nature, autant à quai que sur l'eau.





**IMPRESSIONS D'OLIVIER LEDUC,
RÉGATIER ET NAVIGATEUR :**

Le pilotage à basse vitesse ne nécessite aucune correction à la barre pour les vagues ou les oscillations de la coque. J'ai été très surpris! De plus, le poste de pilotage situé complètement à l'avant est bien positionné pour rester près de ses invités et cela permet au capitaine de bien voir les environs.

Site internet :

www.bauhaushabitat.com



Crédit photo : Olivier Leduc.

CARACTÉRISTIQUES PRINCIPALES

MOTORISATION : 2 x 150 HP de Yamaha

PUISSANCE MAXIMALE : 13,5 nœuds | 25 km/h

SPÉCIFICATIONS GÉNÉRALES
Longueur hors tout : 45 pi 13,71 m
Largeur hors tout : 12 pi 3,65 m
Hauteur hors tout : 19 pi 6 po 5,94 m
Capacité : 2 à 8 personnes
Poids : 20 000 lb 9071 kg
Tirant d'eau : 33 pieds (10 mètres) avec les pieds des moteurs
Réservoirs dans la cabine : Réservoir d'eau claire, d'eau noire et d'eau grise : 3 x 114 litres Réservoir d'eau potable : 19 litres Chauffe-eau : 23 litres Réservoir d'essence : 57 litres
Réservoirs dans les quilles : Réservoir d'eau noire / grise et d'eau fraîche en acier inoxydable : 2 x 378 litres Réservoir d'essence en aluminium : 264 litres
Homologation : Embarcation de plaisance
Prix du Walter 450 : À partir de 379 000 \$ CAN + tx
Prix du Walter 450 présenté : 579 000 \$ CAN tout inclus





PAR JOANI HOTTE-JEAN

PHOTOS EN NAVIGATION : PAR JEAN PARÉ

PHOTOS DES DÉTAILS : PAR JOANI HOTTE-JEAN



SEA-DOO EXPLORER PRO 170

Le Sea-Doo Explorer Pro 170 est une motomarine conçue pour l'aventure qui vous permettra de découvrir de nombreux plans d'eau avec deux autres passagers, tout en demeurant stable et confortable. Son moteur de 170 ch m'a permis d'atteindre les 93 km/h sur le fleuve Saint-Laurent le 19 juillet dernier par une journée chaude et peu venteuse. Il s'agit donc d'une machine puissante et amusante avec laquelle naviguer. Facile à manœuvrer, elle vous procurera du plaisir à tourner, à zigzaguer et à reprendre vos vagues, mais aussi à prendre votre temps pour explorer les trésors de la nature.



Sa coque ST3 en forme de V profond est fabriquée en fibre de verre, donc durable, et son pare-chocs avant robuste offre une protection accrue ainsi qu'une maniabilité lors des accostages et des départs. La capacité de rangement totale de 198 litres (52,3 gal U.S.) du Sea-Doo Explorer Pro 170 comprend :

- ✓ Une boîte à gants étanche de 2,9 litres (0,8 gallon U.S.) pouvant servir pour ranger votre téléphone intelligent.
- ✓ Un rangement avant avec accès direct de 96 litres (25,3 gallons U.S.).
- ✓ Un sac Explorer LinQ étanche et pratique : 100 litres (26,4 gallons U.S.). Vous souhaitez effectuer une randonnée sur la terre ferme et vous ne souhaitez pas le laisser sur la motomarine? Pas de problème! Vous pouvez le porter comme un sac à dos.



Le pare-brise Touring vous aide à rester au chaud et au sec en vous protégeant du vent, des intempéries et de l'eau. Cela permet de réduire la fatigue du conducteur afin qu'il demeure attentif plus longtemps lors des longues sorties sur l'eau. Le guidon est muni d'un bloc d'élévation réglable; que vous soyez petit ou grand, que vous conduisiez assis ou debout, celui-ci vous offrira la position qui vous convient.



Sur le tableau de bord, vous trouverez un affichage numérique large de 19,3 cm (sans audio). En option, vous pouvez le doter de l'ensemble technologique du système audio-premium BRP avec un écran couleur ACL d'une largeur de 20 cm (avec audio) et d'un port USB. Il est muni de base d'un indicateur de vitesse et de régime du moteur, d'une horloge, de

VTS, d'un indicateur d'autonomie de carburant (durée et distance restantes), de la température de l'eau, de l'affichage des heures du véhicule ainsi que d'un GPS et détecteur de poissons Garmin de 7 po. En option, vous pouvez décider d'ajouter : BRP Connect, la musique, la météo, la compatibilité Bluetooth, la consommation de carburant, la vitesse maximale et la vitesse moyenne.

VIVEZ LA VIE
SEA-DOO.

**Votre meilleure Vie
Sea-Doo vous attend!**



Concessionnaire autorisé

 **LAPOINTE**
SPORTS

576, route 131, Joliette N.D.P. J6E 0M2
1-877-289-4137 - 450-752-1224
www.lapointesports.com

®, MC et le logo BRP sont des marques de commerce de BRP ou de ses sociétés affiliées.

VIVEZ LA VIE
SEA-DOO.

**Le seul ponton facilement adaptable à
toutes les aventures familiales!**



Concessionnaire autorisé

 **LAPOINTE**
SPORTS

576, route 131, Joliette N.D.P. J6E 0M2
1-877-289-4137 - 450-752-1224
www.lapointesports.com

®, MC et le logo BRP sont des marques de commerce de BRP ou de ses sociétés affiliées.



Lors de la conduite, vous pouvez choisir parmi les modes Sport, ECO et Basse vitesse ou utiliser le régulateur de vitesse. Le nouveau siège de randonnée Explorer ajoute plus d'un pouce de rembourrage supplémentaire pour une position de conduite plus élevée et plus confortable lors des longues distances. Les coussinets souples pour les genoux ainsi que les appuie-pieds angulaires de rebord ajoutent aussi du confort et permettent de mieux contrôler la motomarine dans des conditions difficiles. Grâce à ces derniers, vous pouvez vous asseoir de côté sur le siège. Vous pouvez aussi décider de faire marche arrière grâce au système iBR électronique.



Le Sea-Doo Explorer Pro 170 est doté d'un système de pompe antidébris intelligent (IDF), puis la grande plateforme arrière comprend une extension LinQ qui ajoute 29 cm de longueur pour en augmenter la stabilité, l'espace et la capacité de rangement. Vous pouvez aussi entrer et sortir de l'eau facilement grâce à l'échelle.



VOICI QUELQUES CARACTÉRISTIQUES SUPPLÉMENTAIRES :

- ✓ Clé RF D.E.S.S.
- ✓ Correcteur d'assiette (VTS)
- ✓ Courroie de siège
- ✓ Œillet de ski
- ✓ Poignées avec repose-main
- ✓ Porte-gobelet
- ✓ Rétroviseurs à grand-angle
- ✓ Système d'attache LinQ
- ✓ Un support avant LinQ

Vous pourriez décider d'ajouter en option des poignées chauffantes, des boîtes de rangement modulaires LinQ d'une capacité de 10, 20 ou 30 litres ou une glacière LinQ.

Le Sea-Doo Explorer Pro 170 ravira autant les amateurs de pêche que de nouvelles aventures nautiques. Vous ne manquerez certainement pas d'espace de rangement pour transporter tout ce dont vous aurez besoin si vous décidez de partir quelques jours.



OPTIONS DU MODÈLE D'ESSAI :

- ✓ Deux réservoirs d'essence LinQ
- ✓ Toile de protection

CARACTÉRISTIQUES PRINCIPALES

MOTEUR : Rotax 1630 ACE de 170 ch, 1 630 cm³

MOTORISATION MAXIMALE : 230 ch (option disponible sur les modèles 2024)

VITESSE DE POINTE LORS DE L'ESSAI : 93 km/h

Merci à la **marina Brousseau** à Saint-Sulpice pour l'accès à sa rampe de mise à l'eau et à Patrice Rivest sans qui cet essai n'aurait pas été possible.

SPÉCIFICATIONS GÉNÉRALES

Longueur hors tout : 146,8 po | 373,4 cm

Largeur : 49,4 po | 125,5 cm

Hauteur : 140 cm | 55,5 po

Poids à sec : 899 lb | 399 kg

Capacité : 3 personnes (600 lb | 272 kg)

Capacité de la plateforme arrière sans passager : 221 lb | 100 kg

Réservoir d'essence : 70 litres | 18,5 gal U.S.

Prix du modèle d'essai : 24 153,97 \$ + taxes (avec les frais de transport et de préparation)

Prix de base : 22 954 \$ + taxes (avec les frais de transport et de préparation)

Garantie : Limitée d'un an de BRP sur la motomarine

Site internet : www.sea-doo.com/ca/fr/



**Le seul ponton facilement adaptable
à toutes les aventures en famille.**

*Sea-Doo
Switch*
Disponible à
**Drummond
Sherbrooke
Valcourt**
seulement



SEA-DOO

BIEN AU-DELÀ

LA NOUVELLE GÉNÉRATION DE PONTONS MANITOU EST ARRIVÉE

Conçu pour surpasser vos attentes et améliorer votre expérience

Manitou
Disponible à
Sherbrooke
seulement



MANITOU

PERFORMANCE^{NC}

performancenc.ca →



DÉCOUVREZ L'ANTIGEL POUR SYSTÈMES D'EAU WINTERPROOF™ POUR BATEAU

L'antigel pour systèmes d'eau WinterProof™ avec technologie de garantie BurstGuard™ -50 °C offre une formulation de pointe avec protection supérieure contre la rouille, la corrosion, la fissuration et l'éclatement.

MAINTENEZ VOTRE BATEAU À FLOT AVEC L'ANTIGEL POUR SYSTÈMES D'EAU WINTERPROOF™, UNE SOLUTION SPÉCIALEMENT FORMULÉE POUR LES BATEAUX.

1. La formule ininflammable vous protège, vous et votre bateau, même pendant que le moteur tourne.
2. La formulation haute performance maintient vos conduites d'eau et vos tuyaux lubrifiés et à l'abri de la condensation.
3. Des inhibiteurs de corrosion de qualité supérieure éloignent la rouille et prolongent la durée utile des conduites d'eau de votre bateau.
4. Polyvalent et efficace pour une utilisation dans des tuyaux en plastique et en métal.
5. Une seule application et votre bateau est protégé contre la fissuration et l'éclatement pour la saison hivernale.

L'antigel pour systèmes d'eau WinterProof pour bateau est disponible exclusivement chez Canadian Tire, [**cliquez ici pour vous le procurer.**](#)





COMMENT PRÉPARER VOTRE BATEAU POUR L'HIVER?

Gardez votre bateau en sécurité tout au long de l'hiver et prêt à mettre les voiles au printemps avec WinterProof™. La garantie BurstGuard™ -50 °C et suivre ces étapes vous aideront à éviter les complications et les réparations coûteuses.

Crédit photo :
PrimaStockPhoto,
Shutterstock.

1 NETTOYEZ VOTRE BATEAU.

C'est le moment idéal pour nettoyer votre bateau et vous assurer que toute la saleté, souillure et autres taches sont éliminées. Il sera plus facile de le nettoyer maintenant, plutôt qu'au printemps après qu'il aura été à l'arrêt et que la crasse se sera solidifiée. Notre conseil? Commencez à l'intérieur par la cabine, le salon, etc. et déplacez-vous vers le pont, et enfin vers la coque.

Vous pouvez également nettoyer et protéger tout teck exposé, et cirer les surfaces de dessus et la fibre de verre exposées pour vous assurer qu'il est protégé pendant l'hiver et prêt pour l'eau au printemps!

2 VIDANGEZ ET CHANGEZ L'HUILE AINSI QUE LE FILTRE À HUILE.

Tout d'abord, vous voudrez vider l'huile du carter pour éliminer tous les contaminants qui peuvent corroder et endommager les pièces du moteur pendant l'entreposage. Avant de commencer, fixez un ensemble de rince-moteur à un tuyau d'arrosage et placez-le des deux côtés de la prise d'eau de votre moteur. Allumez la source d'eau, démarrez votre moteur et laissez-le fonctionner pendant 5 à 10 minutes pour permettre à l'huile de se réchauffer. Ensuite, éteignez le moteur et retirez le rince-moteur.

Suivez les instructions du fabricant sur la façon de drainer correctement l'huile et de changer votre filtre à huile. Une fois l'huile vidangée, retirez et changez votre filtre à huile, et remplissez le carter d'huile neuve.

3 CHANGEZ L'HUILE POUR ENGRENAGES DE L'UNITÉ INFÉRIEURE.

Assurez-vous de connaître la viscosité et la quantité d'huile pour engrenages dont votre moteur hors-bord a besoin. Si vous ne le savez pas, consultez votre manuel du propriétaire.

Placez un bac d'écoulement sous la boîte de vitesses pour capturer toute huile qui s'égoutte. Retirez le bouchon inférieur, en prenant soin de ne pas retirer le joint avec le bouchon. Quand vous voyez un peu d'huile pour engrenages s'égoutter, retirez le bouchon d'évent supérieur. Cela permettra à l'huile pour engrenages de s'écouler librement hors de l'orifice du fond. En bon état, l'huile pour engrenages doit être translucide, teintée vert. Si de l'eau s'est infiltrée dans la boîte de vitesses, l'huile aura un aspect laiteux. Si c'est ce que vous voyez, contactez un professionnel du service pour obtenir de l'aide.

Pour éliminer autant d'air que possible dans la boîte de vitesses, pompez votre nouvelle huile d'engrenages vers le haut, à partir de l'orifice du fond jusqu'à ce qu'elle déborde légèrement par le haut. Pour les moteurs hors-bord plus petits, vous pouvez appuyer sur la buse du tube d'huile pour engrenages dans l'orifice du fond et presser lentement dans le boîtier jusqu'à ce qu'elle déborde vers le haut. Pour les moteurs hors-bord plus gros, vous pouvez suivre ce même processus à l'aide d'une pompe à huile à engrenages. Avec l'un ou l'autre type de moteur, une fois que l'huile déborde à travers le trou d'évent supérieur, remplacez le bouchon supérieur, retirez le tube ou la buse de la pompe et remplacez rapidement le bouchon.



4 STABILISEZ VOTRE CARBURANT. Ajoutez un stabilisateur de carburant et rechargez votre réservoir de carburant pour éviter l'excès d'air dans votre réservoir. Parce que l'air retient l'humidité, lorsque la température baisse, l'humidité se condensera et finira sous forme d'eau dans le fond de votre réservoir de carburant. Cela peut remplir votre séparateur d'eau et peut causer des problèmes lorsque vous essayez de démarrer votre bateau au printemps. Suivez les instructions du fabricant sur la bouteille de stabilisateur de carburant que vous achetez. Pour faire passer le carburant stabilisé dans votre système d'alimentation en carburant, rattachiez votre rince-moteur, allumez votre source d'eau et redémarrez le moteur, ce qui lui permet de fonctionner à nouveau pendant 5 à 10 minutes, puis éteignez-le.

C'est aussi le moment idéal pour remplacer votre filtre à carburant et votre séparateur d'eau.

5 UTILISEZ UNE HUILE DE REMISAGE SUR LES CYLINDRES ET APPLIQUEZ VOTRE ANTIGEL WINTERPROOF POUR SYSTÈMES D'EAU POUR BATEAU.

Il est temps de préparer votre bloc avec de l'antigel pour l'hiver. Après avoir laissé le moteur fonctionner pendant 5 à 10 minutes, conformément aux instructions de l'étape précédente, éteignez-le et débranchez le tuyau d'arrosage. Branchez le rince-moteur à une trousse de préparation pour l'hiver et remplissez la trousse d'antigel WinterProof™ pour systèmes d'eau pour bateau.

Retirez le capot pour accéder aux prises d'air de votre bateau situées à l'avant du moteur. Ouvrez la vanne sur la trousse de préparation pour l'hiver et redémarrez votre moteur. Laissez la solution d'antigel s'écouler dans le réservoir. Vous commencerez à voir l'antigel se vidanger dans l'eau qui sort du moteur.

Pendant que le moteur tourne, vaporisez de l'huile de remisage dans le ou les carburateurs. Vous remarquerez peut-être que les moteurs de puissance inférieure calent et que les moteurs de puissance plus élevée toussent et crachotent – c'est normal. Continuez à faire fonctionner le moteur tout en vaporisant une quantité adéquate d'huile de remisage à travers l'admission. Débranchez la conduite de carburant du moteur et continuez à vaporiser de l'huile de remisage dans le moteur jusqu'à ce qu'il s'éteigne. Cela empêchera les dépôts de vernis de s'accumuler pendant l'inactivité de l'hiver.





Si votre bateau est doté d'un système d'injection électronique (EFI), vous devez suivre une procédure légèrement différente pour l'huile de remisage. Tout d'abord, assurez-vous que vous utilisez une solution d'huile de remisage formulée pour les moteurs à système d'injection électronique.

Plutôt qu'utiliser une huile de remisage sur les cylindres, mettez une petite quantité d'essence stabilisée dans un récipient et mélangez dans l'huile de remisage formulée pour les moteurs EFI. Faites passer une conduite de carburant du conteneur au moteur et faites fonctionner le moteur jusqu'à ce que vous voyiez de la fumée blanche sortir de l'échappement. Avant que la trousse de préparation pour l'hiver ne soit à sec, éteignez le moteur. Ne faites pas fonctionner le moteur jusqu'à ce qu'il s'éteigne par manque de carburant, car cela peut endommager le système d'alimentation en carburant.

6 N'ENTREPOSEZ PAS VIDE. Si votre bateau est doté d'un moteur à deux temps injecté d'huile, remplissez le réservoir d'huile à deux temps pour éviter que la condensation de l'eau ne s'accumule pendant l'entreposage.

Pressez de la graisse fraîche dans le tube de pivot et le tube inclinable avec un pistolet à graisse, puis vaporisez un inhibiteur de corrosion sur la tête d'alimentation et remplacez le capot.

Enfin, retirez l'hélice de votre bateau et inspectez-la pour détecter tout dommage. Assurez-vous que l'arbre est propre et sans débris, lubrifiez-le avec de la graisse et réinstallez l'hélice. Entreposez le moteur en position verticale pour permettre à toute eau de s'écouler de celui-ci.

BON À SAVOIR

Votre bouteille d'antigel WinterProof™ est restée dans votre bateau alors que la température a baissé sous zéro degré Celsius et le produit a épaissi et ressemble à de la *slush*? Cela est tout à fait normal puisqu'il effectue son travail, soit de ne pas geler; il redeviendra liquide lorsque la température se réchauffera.

Pour en savoir davantage au sujet des produits Winterproof, visitez le <https://winterproofprotects.ca/fr/>.



PETITES ANNONCES NAUTIQUES

Publiez votre petite annonce nautique sur le site internet et dans le prochain magazine de *Québec Yachting* pour seulement 50\$!

[Cliquez ici pour obtenir plus de détails](#)



SUIVEZ QUÉBEC YACHTING





OUVERTURE

des inscriptions de la session Automne 2023

DE L'ÉCOLE DE NAVIGATION DE LA

SOCIÉTÉ DE SAUVETAGE

VOUS AIMERIEZ PARFAIRE VOS CONNAISSANCES CET AUTOMNE?

Voici donc la programmation des cours qui vous seront offerts à la *Maison du Loisir et du Sport* ou sur ZOOM. Vous pouvez vous inscrire au <https://coursdenavigation.com/inscription/>.

COURS QUI AURONT LIEU À LA MAISON DU LOISIR ET DU SPORT

HIVERNAGE D'UN VOILIER (23-51)

HORAIRE : Le dimanche 1^{er} octobre de 9h à 16h

INSCRIPTION : **Plateforme LMS**

COÛT : 165 \$

PROFESSEUR : Pierre Lefebvre

NAVIGATION DE PLAISANCE (23-52)

HORAIRE : Du jeudi 5 octobre au jeudi 7 décembre de 19h à 22h

INSCRIPTION : **Plateforme LMS**

COÛT : 375 \$

PROFESSEUR : Daniel Binette

NAVIGATION CÔTIÈRE INTERMÉDIAIRE (23-53)

HORAIRE : Du mercredi 4 octobre au mercredi 6 décembre de 19h à 22h

INSCRIPTION : **Plateforme LMS**

COÛT : 450 \$

PROFESSEUR : Pierre Lefebvre

NAVIGATION ASTRONOMIQUE (23-54)

HORAIRE : Du mardi 3 octobre au mardi 5 décembre de 19h à 22h

INSCRIPTION : **Plateforme LMS**

COÛT : 420 \$

PROFESSEUR : Luc Mercier

**DIESEL POUR
PLAISANCIER (23-58)**

HORAIRE : Du jeudi 5 octobre au
jeudi 2 novembre de 19h à 22h
INSCRIPTION : **Plateforme LMS**
COÛT : 310 \$
PROFESSEUR : Yves Douyon

**DIESEL POUR
PLAISANCIER (23-59)**

HORAIRE : Du jeudi 9 novembre au
jeudi 7 décembre de 19h à 22h
INSCRIPTION : **Plateforme LMS**
COÛT : 310 \$
PROFESSEUR : Yves Douyon

**SÉMINAIRE
SUR LES ANTILLES (23-60)**

HORAIRE : Le samedi 9
décembre de 9h à 16h
INSCRIPTION : **Plateforme LMS**
COÛT : 165 \$
PROFESSEUR : Mario Mercille

**NAVIGATION
DE PLAISANCE (23-61)**

HORAIRE : Du samedi 11 novembre
au samedi 9 décembre de 9h à 16h
INSCRIPTION : **Plateforme LMS**
COÛT : 375 \$
PROFESSEUR : Daniel Lemaire

**SÉMINAIRE
SUR LES ANTILLES (23-62)**

HORAIRE : Le samedi 12 novembre de
9h à 16h
INSCRIPTION : **Plateforme LMS**
COÛT : 165 \$
PROFESSEUR : Mario Mercille

RADIOTÉLÉPHONIE VHF (23-63)

HORAIRE : Du mercredi 15 novembre
au mercredi 29 novembre
de 19h à 22h
INSCRIPTION : **Plateforme LMS**
COÛT : 290 \$
PROFESSEUR : Jean-François Gagnon

**ENTRETIEN / RÉPARATION LOIN
DE TOUT (23-64)**

HORAIRE : Le samedi 18 novembre
de 9h à 16h
INSCRIPTION : **Plateforme LMS**
COÛT : 165 \$
PROFESSEUR : Pierre Lefebvre

**COURS DISPONIBLE PAR ZOOM (LE LIEN
VOUS SERA ENVOYÉ 24H AVANT)**

ÉLECTRICITÉ MARINE (23-56)

HORAIRE : Du jeudi 5 octobre au
jeudi 7 décembre de 19h à 22h
INSCRIPTION : **Plateforme LMS**
COÛT : 420 \$
PROFESSEUR : Rémy Prat

NOUVELLE PLATEFORME D'INSCRIPTIONS

Les inscriptions aux cours de l'École de navigation se font désormais à partir d'une toute nouvelle plateforme! Pour y faire vos achats, veuillez suivre les étapes suivantes :

1. Créez votre **compte d'utilisateur** en vous rendant à l'adresse suivante : <https://sauvetage.formationloisirsport.net/catalog>.
2. Cliquez sur **Connexion** en haut à droite de la page d'accueil et complétez le formulaire de création de compte.
3. Cliquez sur le lien du cours dans l'horaire ci-haut, ou choisissez la catégorie **NAVIGATION DE PLAISANCE** dans la barre de recherche sur la page d'accueil de la plateforme en ligne et cliquez sur le cours qui vous intéresse.
4. Cliquez sur le bouton **S'inscrire maintenant**. Cette action mettra le cours dans votre panier. Vous pouvez continuer vos achats en répétant cette action pour chaque cours que vous souhaitez suivre cette saison.
5. Passez à la prochaine étape. Le système vous montrera le contenu de votre panier. Cliquez sur **Prochaine étape**. La plateforme vous demandera de vous identifier avec votre **Nom d'utilisateur et votre mot de passe**, préalablement créé en première étape. Vous passez par la suite au paiement sécurisé. Vous recevrez alors un courriel de confirmation d'achat.



Crédit photo : École de navigation de la Société de sauvetage.

MAISON DU LOISIR ET DU SPORT

L'École de navigation de la Société de sauvetage a désormais des salles de classe dans les locaux de la Maison du Loisir et du Sport :

7665 boul. Lacordaire
Saint-Léonard, Québec
H1S 2A7

De plus, le stationnement est accessible pour tous et pour l'instant, gratuitement.



Crédit photo : École de navigation de la Société de sauvetage.



Crédit photo : École de navigation de la Société de sauvetage.

Pour obtenir davantage de renseignements, visitez le site internet de l'École de navigation de la Société de sauvetage au <https://coursdenavigation.com/>.

À la recherche d'activités et d'expériences inoubliables?



**PLEINS FEUX SUR LES ACTIVITÉS OFFERTES
DANS LES CANAUX HISTORIQUES
DE PARCS CANADA AU QUÉBEC!**



Que vous soyez en quête de quiétude, d'endroits pour passer du bon temps en famille ou entre amis, d'activités physiques ou culturelles, les canaux historiques au Québec de Parcs Canada ont tout à vous offrir! Bien que la saison de navigation tire à sa fin, les lieux historiques nationaux donnent accès à plusieurs destinations culturelles, gourmandes et festives qui sauront vous plaire. À pied, à vélo, en voiture ou en bateau, profitez de l'accueil exceptionnel du personnel éclusier en parcourant les destinations et escales au cœur de l'histoire. Naviguez à travers ce guide et laissez-vous inspirer par les nombreuses activités à faire, et ce tout au long de l'année!

Canal-de-Lachine. Crédit photo : aetbvideo205153, vecteeze.

LIEU HISTORIQUE NATIONAL DU CANAL-DE-LACHINE

Véritable joyau historique et emblématique situé dans le sud-ouest de Montréal, le Canal-de-Lachine vous offre un parcours de 14 kilomètres entre le Vieux-Port et le lac Saint-Louis. Par la voie navigable ou la piste – considérée comme l'un des plus beaux circuits urbains au monde –, il est possible d'observer plusieurs vestiges d'entreprises manufacturières importantes ainsi que des entreprises toujours actives à ce jour. Vous êtes également invités à assister à divers événements culturels organisés en berge au Quai à farine du bassin Peel, qui vous offre un paysage unique à quelques pas du centre-ville et du Vieux-Port.

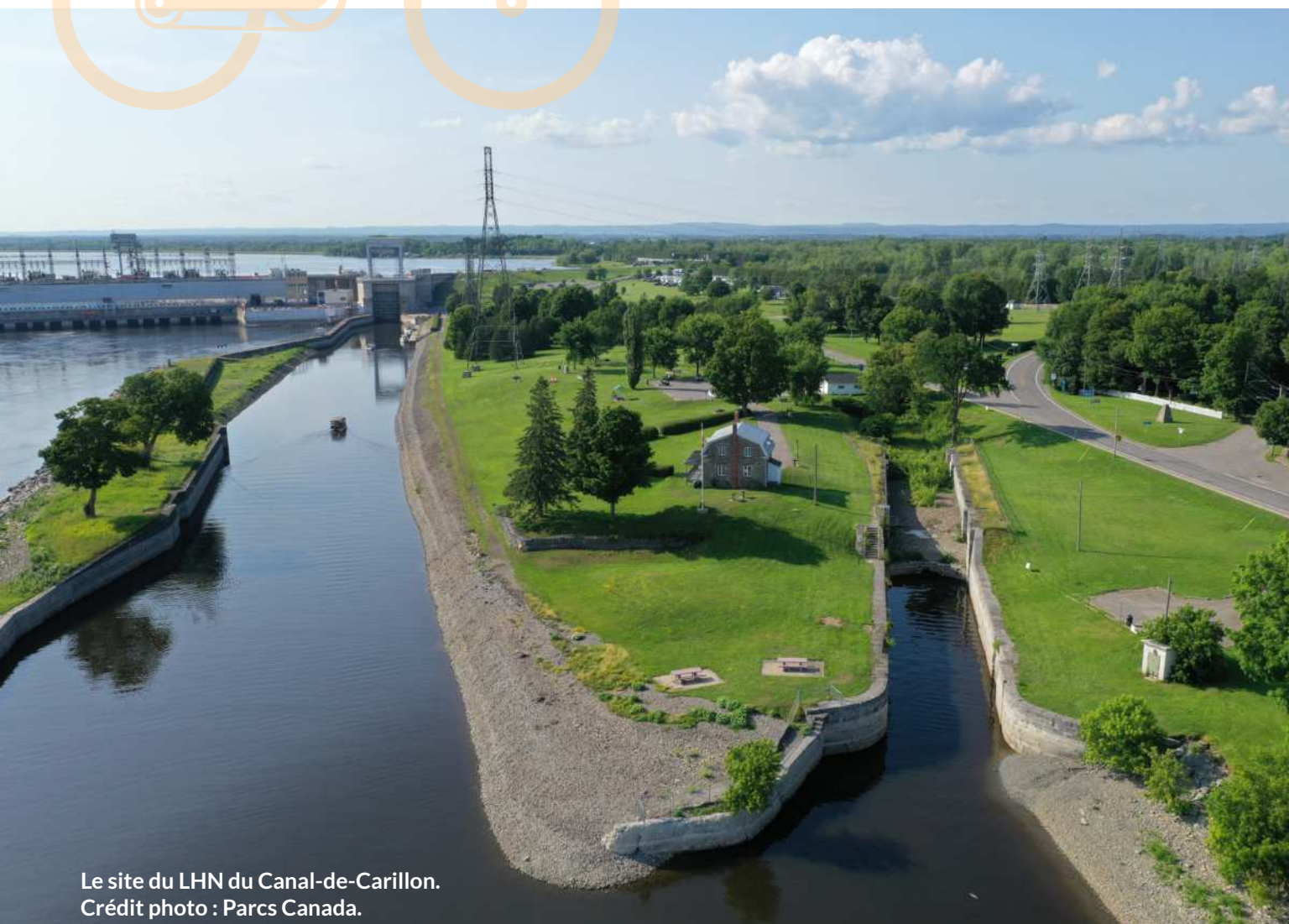


La piste du LHN du Canal-de-Lachine. Crédit photo: Parcs Canada.

Envie de vivre l'expérience d'une nuitée de camping accompagné par les équipiers de Parcs Canada? Les activités d'initiation au plein air avec nuitée sont disponibles pour vous sur la Berge des Coursiers! Entre amis ou en famille, du montage de la tente au feu de camp en soirée en passant par la préparation des repas, vous y apprendrez les bases d'un séjour en plein air réussi. Vous pourrez également vous initier aux sports de pagaie (canot, kayak et planche à pagaie) et à la pêche. Pour des activités en toute simplicité, sécurité et proximité, l'initiation au plein air avec nuitée est l'expérience par excellence!

Envie de vous évader sur l'eau en plein cœur de la ville ou bien de faire un tour de vélo sur une piste de renommée mondiale? La location d'embarcations non motorisées et de vélos est disponible au pôle Atwater. Cet endroit incontournable du Canal-de-Lachine vous offre également plusieurs aires de repos et l'opportunité de prendre l'apéro sur le bateau-mouche du Canal Lounge; il n'y a rien de mieux pour finir une journée bien remplie d'activités!

À l'arrivée du temps froid, vous pourrez profiter d'une initiation gratuite aux activités de plein air hivernales, telles que le ski de fond, la raquette et le vélo à pneus surdimensionnés (*fat bike*) en prêt libre et avec animation de nos équipiers, qui vous accueilleront au Hangar 1825 du Canal-de-Lachine tout l'hiver.

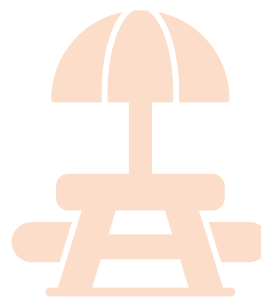


Le site du LHN du Canal-de-Carillon.
Crédit photo : Parcs Canada.

LIEU HISTORIQUE NATIONAL DU CANAL-DE-SAINTE-ANNE-DE-BELLEVUE

Situé à l'ouest de l'île de Montréal et reliant le lac Saint-Louis au lac des Deux-Montagnes, le Canal-de-Sainte-Anne-de-Bellevue est une destination prisée au Québec! Accueillant près de 5000 embarcations par année, son écluse est l'une des plus achalandées au Canada et nombreux sont ceux qui y passent la nuit. Cette escale vous permet de profiter d'une belle balade sur le bord de l'eau en vous promenant sur la jetée nouvellement aménagée, vous offrant ainsi un paysage apaisant et rempli de nature.

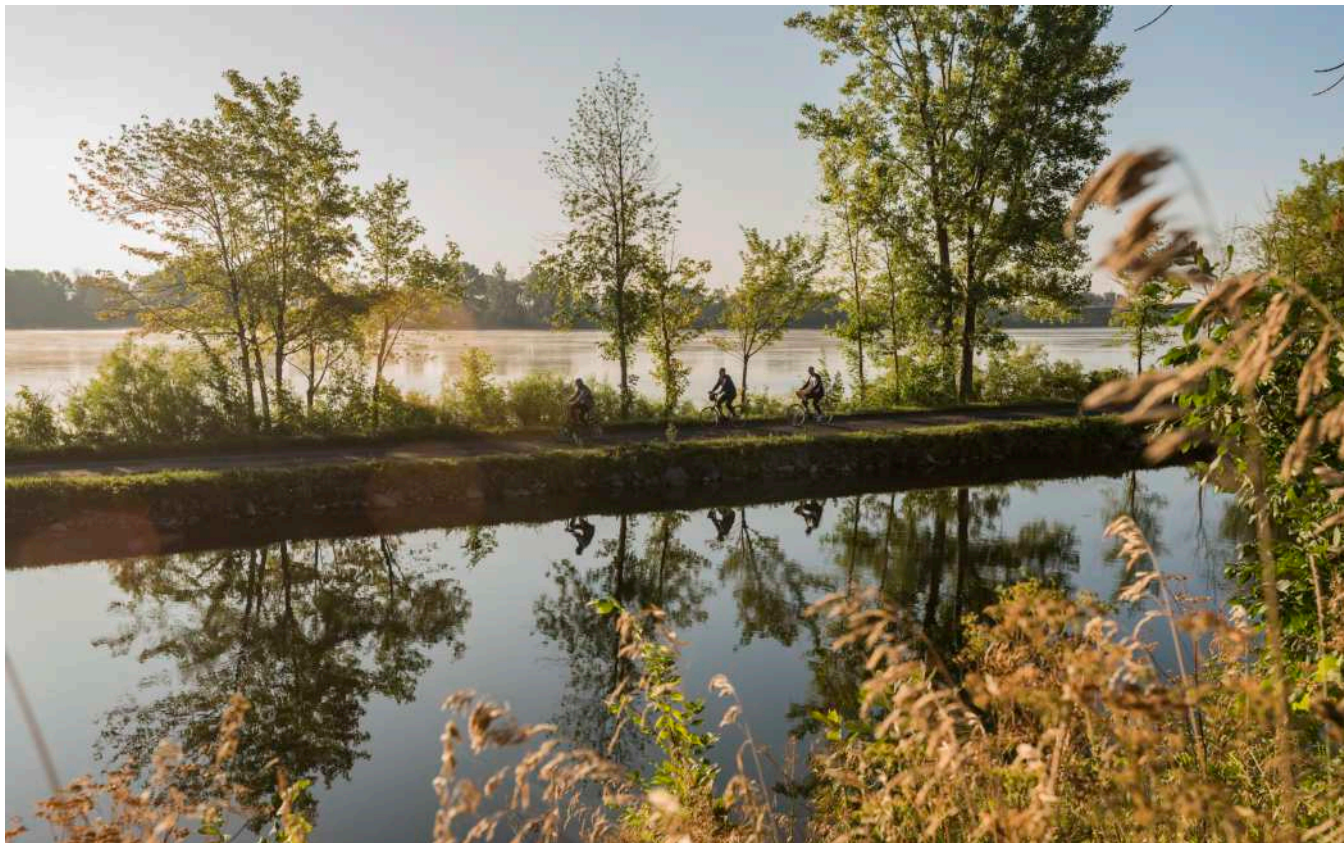
Envie de découvrir la faune du Québec dans un cadre chaleureux et naturel? Faites un saut au Zoo Ecomuseum, soit le seul zoo extérieur sur l'île de Montréal, présentant plus de 115 espèces d'animaux. Parfois blessés ou orphelins, les animaux du Zoo Ecomuseum n'ont pas les habiletés requises pour survivre dans leur milieu naturel. C'est pourquoi la mission du zoo est basée sur l'éducation, la conservation et le bien-être animal. Une visite vous charmera!



Au Canal-de-Sainte-Anne-de-Bellevue, découvrez de bons restaurants, de nombreux commerces et profitez de plusieurs aires de détente pour des pique-niques entre amis ou en famille dans une ambiance agréable et bucolique.

LIEU HISTORIQUE NATIONAL DU CANAL-DE-CARILLON

Orné de son imposante porte verticale de 200 tonnes qui permet de franchir une dénivellation de 20 mètres, le Canal-de-Carillon se place parmi les sites les plus impressionnants et paisibles à visiter. Adjacent à la centrale hydroélectrique d'Hydro-Québec, vous pourrez y effectuer une visite du barrage ainsi qu'une visite du palier de l'écluse. Grâce à son grand parc, il est possible d'y organiser des pique-niques et des événements entre amis ou en famille en toute quiétude. Laissez-vous charmer par le caractère historique du site en observant les tracés de l'ancien canal et la Maison du Percepteur!



Le piste polyvalente du LHN du Canal-de-Chambly. Crédit photo : Parcs Canada.

À quelques pas du Canal-de-Carillon, le boisé multiressource Von Allmen vous permet de faire une randonnée gratuite sur des sentiers qui traversent marais et érables argentés pour rejoindre une tour d'observation surplombant la rivière du Nord. Vous pourrez profiter d'une balade reposante et empreinte de nature, et ce, accompagné de votre chien puisque les canins sont admis sur le site.

LIEU HISTORIQUE NATIONAL DU CANAL-DE- CHAMBLY

Situé entre les municipalités de Chambly et de Saint-Jean-sur-Richelieu, le Canal-de-Chambly s'étire sur près de 20 kilomètres dans un décor paisible et naturel, un véritable paradis pour les cyclistes, les plaisanciers et les marcheurs.

Le Canal-de-Chambly est encore opéré manuellement; votre visite vous permettra d'observer les éclusiers actionner les mécanismes à l'aide d'une manivelle, comme à l'époque. De plus, prenez quelques instants pour arrêter à la logette de l'écluse n° 3, où vous pourrez y visiter une exposition intitulée *La logette à écluser dans le temps* basée sur le travail des éclusiers à travers les années. Voilà une belle représentation de notre patrimoine!

ALUMACraft®

L'EXPÉRIENCE HYBRIDE ULTIME RENOUVELÉE



Tous les avantages de nos bateaux à coque en V renommés, en plus d'ajouter de nouvelles fonctionnalités! Ces modèles redessinés offrent une polyvalence inégalée, un nouveau design moderne et davantage de choix de longueurs pour répondre à vos besoins de performance, de rangement et de confort général.

L A P O I N T E
S P O R T S

576, route 131, Joliette, Québec, J6E 0M2
1-888-597-3169 lapointesports.com

©Bombardier Produits Récréatifs inc. (BRP) Tous droits réservés.®, MC et le logo BRP sont des marques de commerce de BRP ou de ses sociétés affiliées.

B A T E A U X
LEGEND®
CRÉATEUR DE SOUVENIRS

F19 PRO 3200



E-SERIES LOUNGE
ANGLE



BATEAUX DE PÊCHE ET FAMILIAL

PONTONS

L A P O I N T E
S P O R T S

576, route 131, Joliette, QC J6E 0M2
1-888-597-3169 lapointesports.com

À proximité du Canal-de-Chambly, vous retrouverez également le lieu historique national du Fort-Chambly, qui vous accueillera pour une visite remplie d'histoire. Saisissez-y l'occasion d'y prendre du temps avec vos proches sur son grand site aménagé! Une balade entre les écluses et le fort vous permettra aussi de découvrir les activités organisées par la Ville de Chambly au parc des Ateliers, soit le marché public, les concerts et les soirées cinéma.

Tout comme au lieu historique national du Canal-de-Lachine, il est possible de participer à des activités gratuites d'initiation au plein air, telles que les sports de pagaie et la pêche. Une programmation pour les sports d'hiver est également en route, restez à l'affût en vous ***inscrivant à notre infolettre!***



La jetée amont réaménagée du LHN du Canal-de-Sainte-Anne-de-Bellevue. Crédit photo : Parcs Canada.

LIEU HISTORIQUE NATIONAL DU CANAL-DE-SAINT-OURS

Offrant des points de vue exceptionnels sur la rivière Richelieu, le Canal-de-Saint-Ours est un lieu de détente et de villégiature unique au Québec. Le site vous permet de profiter de bons moments avec vos proches, de pique-niquer et de vous balader dans la quiétude de la nature. Vous pourrez également vous déplacer à la passe migratoire Vianney-Legendre, en circulant directement sur le barrage de Saint-Ours, pour y faire l'observation de la faune aquatique. Cette installation est considérée comme une échelle à poisson unique au monde qui permet le passage d'espèces en voie de disparition, telles que le chevalier cuivré.



Les tentes oTENTik au LHN du Canal-de-Saint-Ours. Crédit photo : Parcs Canada.

Prêts à vivre une escapade inoubliable dans un hébergement prêt-à-camper? Les six tentes oTENTik situées sur l'île Darvard vous permettront de vivre quelques jours de vacances au son paisible de la rivière. Entièrement meublés et équipés, ces hébergements alternatifs se situent à mi-chemin entre la tente et le chalet rustique, ce qui vous permet d'apporter simplement vos sacs de couchage, oreiller et nourriture. Rien de plus simple!

LA NOUVELLE GÉNÉRATION DE PONTONS EST ARRIVÉE



Les pontons Manitou sont pensés pour faire de chacun de vos moments sur l'eau un souvenir mémorable grâce à ses intégrations simples d'utilisation, sa plateforme MAX révolutionnaire et ses aménagements intérieurs ingénieux. Avec des éléments de design modernes et épurés, les pontons Manitou sont aussi élégants que puissants.

MANITOU®

© 2023 Bombardier Produits Récréatifs inc. (BRP). Tous droits réservés. ®, MC et le logo BRP sont des marques de commerce de BRP ou de ses sociétés affiliées.

L'APINTE
SPORTS

576, route 131, Joliette,
Québec, J6E 0M2 1-888-597-3169
lapointesports.com

POUR OBTENIR PLUS D'INFORMATIONS SUR LES ACTIVITÉS MENTIONNÉES DANS CET ARTICLE (EN ORDRE), VEUILLEZ CONSULTER NOTRE SITE WEB AUX LIENS SUIVANTS :

LHN du Canal-de-Lachine : <https://parcs.canada.ca/lhn-nhs/qc/canallachine>

Initiation au plein air avec nuitée : <https://parcs.canada.ca/lhn-nhs/qc/canallachine/activ/initiation-pleinair-learn-to-adventure/initiation-nuite-learn-to-overnight>

Initiation au plein air d'hiver : <https://parcs.canada.ca/lhn-nhs/qc/canallachine/activ/initiation-pleinair-learn-to-adventure/initiation-hiver-learn-to-winter>

LHN du Canal-de-Sainte-Anne-de-Bellevue : <https://parcs.canada.ca/lhn-nhs/qc/annedebellevue>

Zoo Ecomuseum : <https://zooecomuseum.ca/fr/>

LHN du Canal-de-Carillon : <https://parcs.canada.ca/lhn-nhs/qc/canalcarillon>

Boisé multiressource Von Allmen : <https://baliseqc.ca/3S/explorer/laurentides/boise-multiressource-von-allmen-LR0869?cdres=LR0869&lat=45.5774000000001&lng=-74.3747&zoom=12>

LHN du Canal-de-Chambly : <https://parcs.canada.ca/lhn-nhs/qc/chambly>

Calendrier des événements de la Ville de Chambly : <https://ville.chambly.qc.ca/calendrier-des-evenements/>

Initiation aux activités de plein air : <https://parcs.canada.ca/lhn-nhs/qc/chambly/activ/initiation-pleinair-learn-to-adventure>

LHN du Canal-de-Saint-Ours : <https://parcs.canada.ca/lhn-nhs/qc/saintours>

Passe migratoire Vianney-Legendre : <https://parcs.canada.ca/lhn-nhs/qc/saintours/nature/echelle-poissons-fish-ladder>

oTENTik : <https://parcs.canada.ca/lhn-nhs/qc/saintours/activ/hebergement-otentik-accommodations>

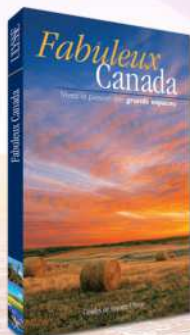
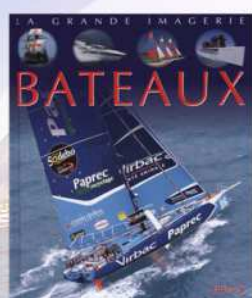


Québec YACHTING^{MD}

Découvrez...

Les livres des éditions Vagnon
Les Guides Ulysse

Nous vendons aussi
des DVD instructifs
et divertissants!

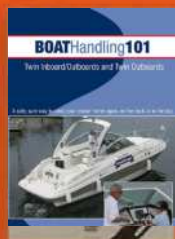
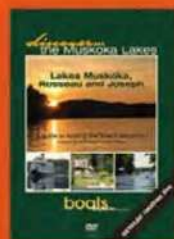


Pour voir les titres disponibles, visitez la boutique au www.quebecyachting.com

Québec YACHTING

Découvrez...

Nos DVD de croisière en anglais



Offre spéciale
29,95\$ ch.
+ Taxes

Pour commander, visitez le
www.quebecyachting.com
Une production Powerboat Television Show

CARNET DE VOYAGE

LE SUD DE L'ESPAGNE DU CÔTÉ DE L'ATLANTIQUE, PUIS LE PORTUGAL



Cascais.

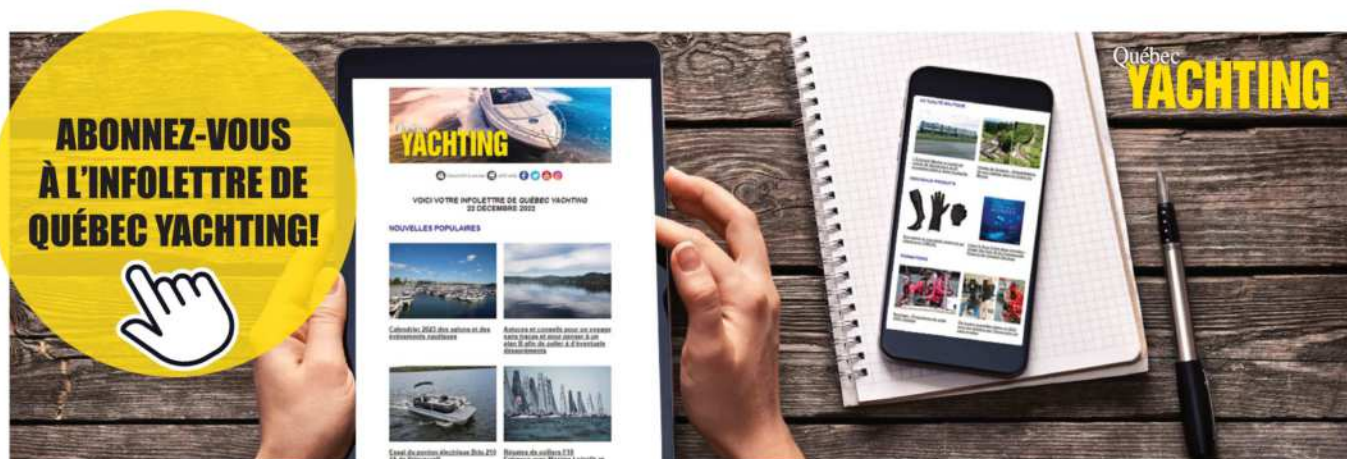
Après s'être arrêtés à Gibraltar le 22 juin 2023 pour une durée de trois jours (cela permet de sortir officiellement de la zone Schengen afin de faire un reset des droits de douane ou octroi de mer pour notre voilier GLLOQ pour les 18 prochains mois), nous commençons la remontée vers les côtes portugaises où notre destination cette année la plus au nord sera Peniche au Portugal.

Notre premier arrêt sera Cadix, ville d'Espagne sur la côte Atlantique dont le port a été fondé au 16^e siècle et est devenu depuis une des bases navales principales de l'Espagne du côté de l'Atlantique.

Au fond de la baie de Cadix, il y a un excellent mouillage proche des balises de l'aéroport. Un petit *plouf* dans de l'eau à 28.2 °C au mois de juin (ce qui n'est pas très normal). Une magnifique vue sur le pont de la constitution de 1812 qui est un ouvrage récent permettant de relier la vieille ville de Cadix à San Pedro.

La météo est de notre côté le 27 juin pour une petite navigation de Cadix à Chipiona, municipalité au nord de Cadix avec une marina pouvant nous accueillir afin de faire le ravitaillement de GLLOQ et valider notre retour en espace Schengen. Peu d'épiceries disponibles près de la marina (un mini *mercado*), mais qu'à cela ne tienne, demain nous allons pêcher. Nous espérons avoir plus de chance que dans la mer Méditerranée où aucun poisson n'était au rendez-vous.

Le 28 juin, départ pour Mazagon (ou autre). Après 9 heures de navigation, nous nous arrêtons à Punta Umbria, une petite presqu'île bien protégée. Nous mettons l'ancre en aval de la marina près de la plage. Nous ne descendrons pas, car il s'agit de se reposer avant notre arrivée au Portugal et nous évitons de naviguer de nuit, car pour ne pas subir d'attaques d'orques il est fortement recommandé de naviguer près des côtes, ce qui a pour effet d'être obligé de *slalomer* entre les filets et les casiers de pêche.



Le 29 nous levons l'ancre à 6 h du matin, l'heure où les bateaux de pêche rentrent. Dans le chenal la vue est déconcertante, des milliers de poissons (trop petits pour la vente) sont jetés par-dessus bord avant que les bateaux touchent terre sinon ils seraient pesés et rentreraient dans les quotas. Nous naviguons dans ces cadavres, car étant remontés au filet ils n'avaient aucune chance de survie. Ce fut pour nous une navigation révélatrice de l'exploitation de la mer.



Le soir, nous arrivons à Santa Luzia, la capitale du poulpe. Accueillis par des méduses géantes, nous allons nous garder une petite gêne pour se baigner. C'est une petite ville magnifique au sud de l'Algarve qui est restée à la fois touristique et sauvage.

Santa Luzia.



Portimao.

Le 1^{er} juillet nous arrivons à Portimao; nous connaissions déjà ce mouillage pour y avoir passé 10 jours l'automne dernier. C'est le début du *Rolling Loud*, l'un des plus grands festivals de musique. C'est la fête! L'Algarve commence à accueillir ces touristes d'été, ce qui a fait grimper les prix des denrées. Nous n'y resterons que six jours malgré que ce soit un endroit magnifique. De nombreuses grottes dans la mer sont à visiter, des plages uniquement accessibles en dinghy, bref une région assez sauvage avec de nombreuses attractions touristiques.

Le 7 juillet nous partons pour une navigation de 24 heures environ pour se rendre à Cascais. Cette ville à l'embouchure du Tage (fleuve allant à Lisbonne) offre beaucoup de possibilités pour les navigateurs. À seulement 45 minutes de train de Lisbonne, toutes les commodités se trouvent présentes. Nous y restons en attendant une fenêtre météo pour continuer plus au nord. Sachant que les vents dominants sont du nord, il ne faut pas se presser. Nous en profitons pour faire la visite d'un VOR 65 où un équipier du bateau nous a invités.



Cascais.

Le 14 juillet, c'est le départ pour Peniche, arrêt prévu de quelques semaines pour remettre en forme *GLLOQ*, qui a dépassé 6000 milles nautiques en un an. Peniche est la capitale du surf sur la côte portugaise. La marina est petite, mais très abordable tout en ayant les commodités nécessaires. À cinq milles nautiques au large, les archipels des Berlanga sont un lieu très prisé des touristes. On y retrouve des plages, des grottes et un mouillage peu fréquentés durant la nuit.

Après cet arrêt, il sera temps de revenir un peu au Québec afin de pouvoir voir mes clients pour les inspections de bateau, pour ensuite continuer notre voyage.

Qui est Nicolas Gibault ?

Nicolas Gibault donne des cours durant l'hiver sur l'électricité marine et sur l'électronique à bord en ligne ainsi que sur les pièges à éviter à l'achat d'un bateau et sur les *Ajustements fins de voile et régates*. Vous pouvez visiter ses sites Internet au nicolasgibault.com et au www.ecolenautique.com. Vous avez des questions ou souhaitez faire inspecter votre bateau? Vous pouvez l'appeler au 514 220-8717 ou lui écrire un courriel au nicolas@nicolasgibault.com.

NAVIGATION DE PLAISANCE

passionnante et sécuritaire



Gagnez
votre
exemplaire

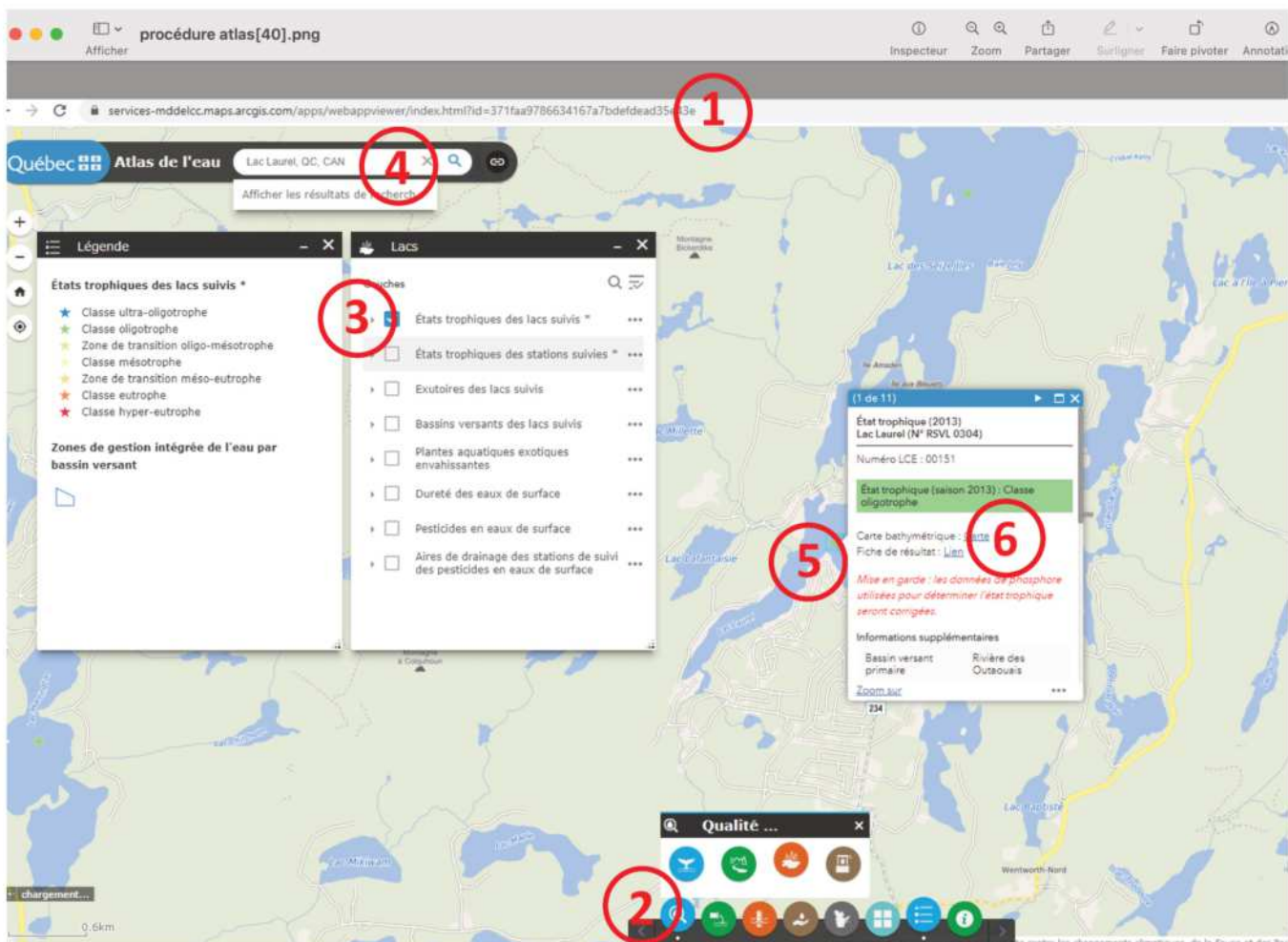
Participez ici

Disponible
en version
papier

Achetez ici

LA CARTE BATHYMÉTRIQUE DE MON PLAN D'EAU

Une majorité de plaisanciers qui naviguent sur les rivières et le fleuve ont l'habitude d'utiliser des cartes bathymétriques ou marines pour se déplacer. Cependant, plusieurs autres plaisanciers naviguent à l'aveugle sur les lacs du Québec. Ils installent leur embarcation sur un plan d'eau et y naviguent sans vraiment connaître les zones sensibles ou les hauts-fonds. La carte bathymétrique constitue un outil indispensable pour planifier ses déplacements de façon sécuritaire et surtout pour préserver la biodiversité du plan d'eau.



Crédit photo : Atlas de l'eau.

QU'EST-CE QU'UNE CARTE BATHYMÉTRIQUE? OÙ PUIS-JE ME LA PROCURER?

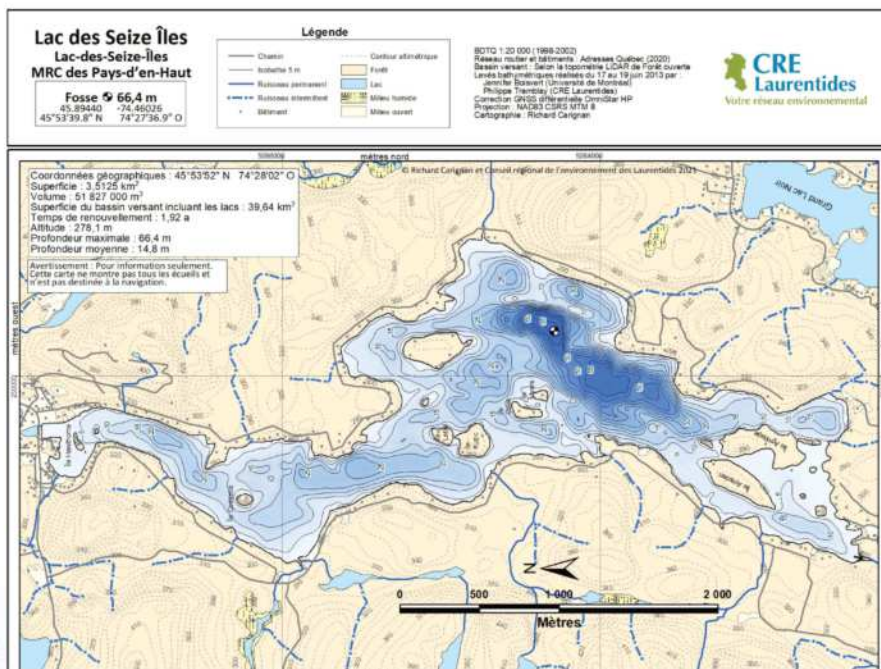
C'est une **carte** qui représente la topographie d'un plancher océanique ou du lit d'un lac, en utilisant des isolignes (courbe reliant des points d'égale profondeur) pour indiquer la profondeur. Les plaisanciers peuvent se procurer une telle carte à partir de plusieurs sources :

L'Atlas de l'eau est le meilleur moyen de se procurer gratuitement les cartes bathymétriques dont on dispose au gouvernement, en suivant la procédure suivante :

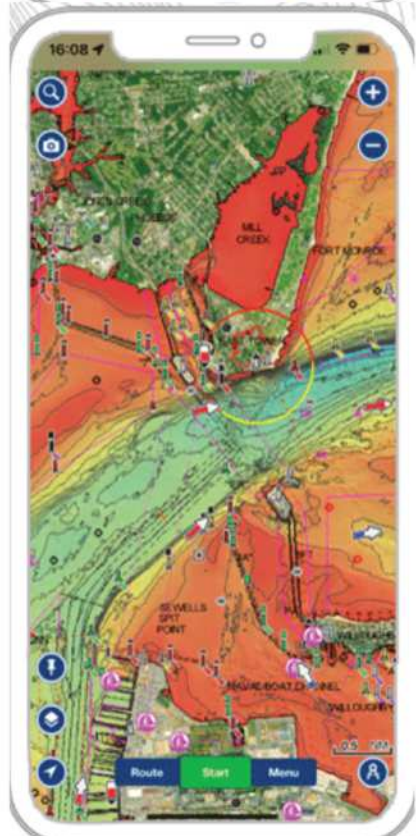
- ① Accéder à l'*Atlas de l'eau* en **cliquant ici** et cliquer sur OK.
- ② Cliquer sur la bulle *Qualité de l'eau* (premier rond en bas au centre), puis sur le rond *Lacs* (en orange).
- ③ Dans la fenêtre qui apparaît, cocher la ligne *États trophiques des lacs suivis*.
- ④ Chercher le lac en question soit en naviguant sur la carte, soit en utilisant la barre de recherche en haut à gauche.
- ⑤ Cliquer sur l'étoile au centre du lac.
- ⑥ Dans la nouvelle fenêtre qui s'affiche, cliquer sur le lien dans la ligne *Carte bathymétrique : Carte*.

Avant de s'aventurer sur un lac, il est aussi important de connaître **l'état trophique du lac**, qui est un bon indicateur de la qualité de l'eau. L'*Atlas de l'eau* rend aussi ces informations disponibles gratuitement.

Au Québec, sur ***L'Atlas des lacs*** du CRE Laurentides, vous pourrez voir les cartes bathymétriques des nombreux lacs des Laurentides qui ont été caractérisés. Celles-ci sont gratuites sur le web.



Carte bathymétrique du lac des Seize-Îles, <https://crelaurentides.org/lake/seize-iles/#pid=1>.



Crédit photo : Navionics, <https://www.navionics.com/caf/apps/navionics-boating>.

Le gouvernement du Canada donne la **liste des cartes marines disponibles** pour la navigation sur les grands plans d'eau. Ces cartes sont disponibles moyennant certains frais chez des dépositaires autorisés par le Service hydrographique du Canada.

Certains fournisseurs comme **Ma carte** ou **Navionics** permettent à leurs abonnés d'avoir accès à des cartes bathymétriques 2D et 3D moyennant des frais d'abonnement, et ce pour de nombreux lacs et plans d'eau, et même à travers le monde dans le cas de Navionics.

Les **Organismes de bassins versants** pourraient également fournir de l'information sur certains lacs du Québec, dont la carte bathymétrique, si elle est disponible. Dans sa **position diffusée en avril 2023 sur l'accès aux lacs**, le Regroupement des organismes de bassins versants du Québec recommande notamment aux municipalités et MRC de *diffuser l'information relative au zonage* (zone de navigation sur une carte bathymétrique) *et aux saines pratiques de navigation au site d'accès, avant la mise à l'eau des embarcations*.

Les dirigeants des associations de lacs connaissent en général très bien la bathymétrie de leur lac et pourraient fournir la carte bathymétrique aux plaisanciers. Ces associations de lacs constituent une source d'information précieuse. Le **RAPPEL** regroupe plusieurs de ces associations de lacs au Québec.

Les municipalités peuvent également être mises à contribution pour procurer aux usagers les cartes bathymétriques des plans d'eau sur leur territoire. Si de telles cartes ne sont pas encore réalisées et disponibles gratuitement, il serait bien avisé que les municipalités mandatent des professionnels pour les réaliser afin qu'elles puissent ensuite être disponibles gratuitement. Certaines municipalités voudront aussi y indiquer les zones où il est possible de naviguer tout en préservant la santé du plan d'eau.

POURQUOI UNE CARTE BATHYMÉTRIQUE EST-ELLE INDISPENSABLE POUR NAVIGUER, QUEL QUE SOIT LE PLAN D'EAU ?

1. SÉCURITÉ

Sans connaître les paramètres du plan d'eau, les risques pour la sécurité du capitaine et de ses passagers deviennent évidents, particulièrement lorsque la transparence de l'eau est réduite. L'effet miroir de l'eau ne permet pas de prévoir les obstacles à l'avance. Les risques d'accrochage, de bris d'hélice, de dommages à l'embarcation augmentent plus on s'approche de la berge. Certains lacs possèdent des hauts-fonds qu'il faut connaître avant de s'y aventurer. Par ailleurs, ce ne sont pas toutes les embarcations qui sont dotées d'un sonar.

NAVIGUER À L'AVEUGLE, SANS CONNAÎTRE LES DIMENSIONS, LES PROFONDEURS OU LE RELIEF DU FOND D'UN LAC OU D'UN PLAN D'EAU RELÈVE DE L'INSOUCIANCE LA PLUS PURE.

2. PROTECTION DE LA BIODIVERSITÉ

La carte bathymétrique s'avère l'outil essentiel pour planifier notre déplacement sur l'eau tout en préservant les trésors qui peuvent se cacher sous l'eau. Voici quelques informations à retenir lorsque vous naviguerez en utilisant votre carte bathymétrique :

1. Les zones les plus sensibles d'un plan d'eau se situent généralement dans la partie peu profonde. C'est là que vivent et se reproduisent la flore et la faune aquatiques nécessaires à la chaîne alimentaire. Les pêcheurs en savent quelque chose.

Mais, saviez-vous que la carte bathymétrique permet également de **naviguer de façon responsable et durable** tout en pratiquant notre sport nautique?



Crédit photo : Denise Cloutier.

2. Identifiez les zones de navigation prévues si elles existent déjà et respectez-les. S'il n'en existe aucune qui soit déjà identifiée, repérez les zones de plus de 10 mètres de profondeur. Vous pourrez y naviguer et faire du remorquage (ski, wake, surf, bouée tractée) en évitant de brasser les sédiments du fond. On sait qu'à moins de 7 mètres de profondeur, une embarcation de type « wakeboat » brasse les sédiments qui relarguent le phosphore dans la colonne d'eau, ce qui contribue à nourrir les algues et les plantes et à accélérer le vieillissement prématuré du lac (eutrophisation). Voir ***l'étude*** de l'Université Laval (2017) à ce sujet.
3. De plus, si vous possédez un « wakeboat » ou un « surfboat », vous devrez naviguer à plus de 300 mètres de la rive pour que les vagues provoquées par votre embarcation ne viennent pas éroder les rives. L'érosion des rives libère du phosphore dans la colonne d'eau et, comme mentionné plus haut, contribue à l'eutrophisation du plan d'eau. Voir ***l'étude*** de l'UQAM (2014) à ce sujet.

Ces effets s'additionnent aux impacts négatifs des vagues surdimensionnées et causent des torts considérables aux usagers de sports non motorisés comme la nage, la planche à pagaie, le kayak, le canot, etc., ainsi qu'aux infrastructures riveraines comme les prises d'eau et les quais.

À moins de respecter ces règles, peu de lacs peuvent recevoir ce type d'embarcations sans impact négatif sur la qualité de l'eau et de la vie qui y habite.

AVEC UN « WAKEBOAT » OU « SURFBOAT », NAVIGUEZ « À VITESSE D'EMBRAYAGE » SUR UN PLAN D'EAU DE MOINS DE 7 MÈTRES DE PROFONDEUR ET À MOINS DE 300 MÈTRES DE LA RIVE.

PAR RESPECT POUR LA SANTÉ DU LAC, IL EST DE LA RESPONSABILITÉ DU CAPITAINE DE MINIMISER L'IMPACT DES VAGUES PROVOQUÉES PAR SON EMBARCATION.

Bref, avant de naviguer sur un plan d'eau, quel qu'il soit, il est primordial d'en avoir une bonne connaissance. La carte bathymétrique rendra votre expérience plus agréable et sécuritaire pour tous et pour l'environnement.

La **COALITION NAVIGATION** vise à influencer les divers paliers de gouvernement pour que les normes en matière de navigation de plaisance soient basées sur la bathymétrie des plans d'eau, à la lumière des études scientifiques nommées ci-haut, pour préserver notre patrimoine lacustre et sa biodiversité.

LE BON BATEAU AU BON ENDROIT!

Pour plus d'informations, communiquez avec info@coalitionnavigation.ca.



**COALITION
navigation**

RESPONSABLE ET DURABLE

E-NAUTIC.TRAINING

FORMATION EN LIGNE
sans contrainte de temps et de déplacement

www.e-nautic.training

Participez
au concours pour
gagner 25 \$
sur votre prochaine
formation!



Formation
Nautique Québec

NE MANQUEZ PAS LA NOUVELLE ÉMISSION

ZONE **ADRÉNALINE**

La référence en sports motorisés

QUI SERA DIFFUSÉE À RDS DÈS NOVEMBRE!

Voici une
entrevue avec
l'animatrice
Cynthia Gauthier,
pilote professionnelle
de Monster Truck.

① QU'EST-CE QUE L'ÉMISSION ZONE ADRÉNALINE?

ZONE ADRÉNALINE est une série d'émissions du style magazine qui met de l'avant les plaisirs et l'émotion que procure aux passionnés la pratique des sports motorisés les plus populaires au Québec : la moto, le nautisme, le VTT et la motoneige.

ZONE ADRÉNALINE mise sur l'équilibre entre les performances sportives livrées par notre animatrice ainsi que par ses invités et l'information spécialisée offerte par nos experts réguliers.

Cynthia Gauthier, pilote professionnelle qui fait carrière dans le « Monster Truck » aux États-Unis, sera à la barre de la série. Elle est passionnée de sports motorisés et présente une remarquable habileté de conduite de tous les types de véhicules de loisir.

Nous sommes assurés de vivre des sensations fortes avec Cynthia Gauthier aux commandes de cette nouvelle série, car cette dompteuse de machines n'a pas froid aux yeux. Comme elle jouit d'une énergie débordante, elle cherche à relever des défis qui lui font vivre des émotions fortes.





ADRENALINE
La référence en sports nautiques

② QUELS SERONT LES SUJETS NAUTIQUES ABORDÉS?

On parle de bateaux qui s'inscrivent très bien dans la tendance actuelle du nautisme, en plus de motomarines et de l'électrification.

③ COMMENT SE DÉROULE TON ANNÉE 2023 EN TANT QUE PILOTE PROFESSIONNELLE DE MONSTER TRUCK? AS-TU GAGNÉ DES PRIX?

C'est une superbe année! J'ai fini dans le top 5 sur 12 des World Finals High Jump en étant la seule femme dans ce palmarès. De plus, j'ai eu plusieurs victoires au cours de la saison dont le Silver Gold au High Jump.

④ QU'EST-CE QUI EST PRÉVU POUR TOI PROFESSIONNELLEMENT EN 2023-2024?

Très grosse saison 2024! Une tournée sur la côte est américaine en plus des compétitions à l'international. Beaucoup de beaux projets dont la gestion d'une piste de motocross et un nouveau garage!

RÉSUMÉ DES CINQ RÉGATES DU CRYQ

AYANT EU LIEU ENTRE LE 1^{ER} JUILLET ET
LE 13 AOÛT 2023

Le Championnat régional de yachting de Québec (CRYQ) a poursuivi ses activités au cours des dernières semaines. Voici un résumé des régates qui se sont déroulées entre le 1^{er} juillet et le 13 août 2023.



Le 1^{er} juillet dernier se tenait la Coupe Chaudière, sous l'hospitalité de la Marina de la Chaudière à Lévis. Présents sur place, les représentants des Foyers Donbar ont participé à la remise des plaques des gagnants de chaque catégorie. Dans la classe *Verte*, la première place revient à *Chaman*, suivi de *Blizzard* en deuxième et finalement *Bout du trip* en troisième position. Chez les *Blancs*, nous retrouvons *Excimer* en première position, suivi de *Donbar* et *Angéline I*, alors que seulement un participant a été en mesure de terminer dans la classe *Bleue*, soit *Hydromec*. Ce sont 18 voiliers qui ont pris le départ alors que les conditions météo annonçaient une journée avec un très faible vent. Malgré que le plus court parcours ait été choisi, plusieurs voiliers n'ont pas été en mesure de contourner l'ensemble des bouées et de finir dans les temps impartis.

Le 2 juillet a eu lieu la Coupe Ville de Québec présentée par Quincaillerie Martin, alors que le départ et l'après-course se tenaient au Yacht Club de Québec. Avec des parcours et une météo semblables à la veille, ce sont 15 voiliers qui ont pris le départ. Dans la classe *Verte*, le podium est composé d'*Imagine VIII* en première position, *Bout du trip* en deuxième position et *My pace* en troisième position. Pour la classe *Blanche*, la première position revient à *Donbar*, alors que nous retrouvons *Blue Jacquet* en deuxième position et *Angéline I* en troisième position. Fait cocasse de la journée, nous avons vu un bateau tenter de franchir la ligne d'arrivée de reculons, dérivé par le courant, en l'absence d'une brise assez forte pour permettre aux voiles de faire leur travail. Malheureusement pour l'équipe de *Vortex I*, ils n'étaient pas du bon côté de la bouée.





Tour de l'île d'Orléans. Crédit photo : Charles-Henri Duthoit.

Après une pause de près de quatre semaines, permettant ainsi à nos concurrentes de participer à la Coupe Femina mais aussi aux autres participants d'aller vers des régates sur d'autres plans d'eau, le CRYQ a repris ses activités le 5 août. Se tenait alors la Coupe Port de Québec à la marina du même nom où un camion de rue nous attendait pour le souper en après-course. Pour cette coupe présentée par Oricom, 21 voiliers ont franchi la ligne de départ dont plusieurs nouveaux participants. Dans la classe *Verte*, la première place revient à *Bout du trip*, suivi d'*Awendea* et d'*Imagine VIII*. Dans la classe *Blanche*, c'est *Excimer* qui prend la première place, suivi de *Donbar* et *Wannabe*. Alors que pour la classe *Bleue*, *Vortex* prend la première position, suivi d'*Aquila* puis de *Rubicon*.

Le lendemain, toujours à la Marina Port de Québec, en collaboration avec le Club Nautique du Vieux-Port (CNVO), a eu lieu la Coupe CNVP. Alors que les conditions de vent au départ étaient clémentes, rapidement le vent a monté et mis à rude épreuve les voiliers de la flotte. Malheureusement, certains ont dû faire face à des bris, les conditions avoisinant plus de vingt nœuds de vent. Dans la classe *Verte*, c'est *Bout du trip* qui remporte la première position, suivi en deuxième d'*Awendea* et d'*Imagine VIII* en troisième position. Pour la classe



Excimer. Crédit photo : Zénon Pelletier Mercier.

Blanche, le podium se compose dans l'ordre de *Wannabe*, *Kathleen* et *Donbar*. Le podium de la classe *Bleue* se compose quant à lui de *Hydromec*, *Rubicon* et *Vortex*. En fin de journée, nous avons appris qu'une équipière du voilier *Maylight* avait subi des blessures majeures lors d'une manœuvre involontaire. Nous lui souhaitons un prompt rétablissement.

Et finalement, le 13 août se tenait le Tour de l'île d'Orléans, présenté par Formation Nautique Québec. L'après-course s'est tenu au Parc Nautique Lévy, où un repas de poulet attendait les régatiers. Les résultats sont encore préliminaires puisque dans la classe *Verte*, une demande de redressement a été déposée à la suite de l'annulation de la régates. Pour la classe *Blanche*, la première position revient à *Kathleen*, suivi de *Blue Jacquet* et *Donbar*. Finalement, dans la classe *Bleue*, nous retrouvons *Aquila* en première position, suivi de *Rubicon* et *Vortex I*.

Au moment de publier ses lignes, soit le 23 août 2023, il ne reste que cinq régates au Championnat ainsi que la course Poursuite qui clôture nos activités. Nous sommes impatients de voir les défis qui nous attendent à Neuville, Cap-à-l'Aigle ainsi qu'une dernière fois au Yacht Club de Québec.



PAR JOANI HOTTE-JEAN

L'équipage de *Vagues Scélérates*. Crédit photo : Joani Hotte-Jean.

VAGUES SCÉLÉRATES, UN ÉQUIPAGE TISSÉ SERRÉ

Lors de la Coupe Rose des Vents, j'ai eu le plaisir de monter à bord du voilier *Schatzli*, un Sun Odyssey 32 de Jeanneau, afin d'effectuer un reportage embarqué avec *Vagues Scélérates*, le premier équipage 100 % féminin du CRYQ. Celui-ci est composé de Mireille Bilodeau, Céline Allaire (capitaine), Isabelle Vaillancourt, Julie Simard, Béatrice Decaluwe et Lucie.

Quand je suis arrivée, tout le monde se préparait avant de commencer son premier entraînement de la saison avant le début de la régates. Avant de partir du quai, une réunion d'équipe a eu lieu et j'ai été bien accueillie et intégrée par le groupe. Malheureusement, les vents étant plutôt faibles, l'équipage n'a pas vraiment pu s'entraîner comme il le souhaitait, mais cela lui a permis de mieux connaître le bateau. Julie avait préparé des galettes de style pattes d'ours, une recette de Mme Labriski, qu'elle a partagée avec le sourire afin de remplir notre estomac en attendant le début de la régates qui a été retardé à 12 h 15 pour la classe *Blanche*.

Lorsque le signal de départ a été donné, *Schatzli* était difficilement manœuvrable en raison du courant et du manque de vent, ce qui nous a fait tourner sur nous-mêmes et prendre du retard sur le reste de la flotte. Heureusement, le vent n'a pas tardé à se lever et l'équipage a pu effectuer de nombreux virements de bord pour se rendre jusqu'au pont de Québec. Céline regardait aux alentours, il semblait y avoir des endroits avec peu de vent, il fallait donc user de stratégies pour atteindre la fameuse bouée jaune du mi-parcours afin de retourner vers la ligne d'arrivée au Yacht Club de Québec.



Bouée de mi-parcours. Crédit photo : Joani Hotte-Jean.

Par contre, la mâchoire du tangon s'est soudainement brisée en raison de son âge, le spi ne pouvait donc plus être utilisé du reste de la régates et nous étions en queue de peloton. L'équipage était déçu, mais résilient, puisque ce sont des choses qui arrivent. Il s'agit des aléas de la navigation. Un peu plus tard, des kayakistes traversaient le fleuve Saint-Laurent et un cargo a bifurqué de sa route pour les éviter... et celui-ci semblait se diriger droit vers nous! La capitaine lui a cédé le passage, comme il se doit, ce qui a retardé la fin de la course de *Vagues Scélérates*. Bref, il y a eu de l'action et tout le monde a gardé le sourire puisque l'objectif de la régates était de **s'amuser**! C'était la première fois que Julie et Béatrice étaient aux écoutes de génois ensemble et elles ont bien aimé leur expérience. Mireille avait beaucoup de travail à l'avant et n'a pas chômé.

Malgré les circonstances, il régnait une belle ambiance, on sentait l'entraide et la bienveillance, le respect aussi. Céline restait calme, sans mettre trop de pression sur les équipières. Bref, je leur souhaite de continuer à apprivoiser *Schatzli* et de remonter au classement des prochaines régates! Elles ne manquent pas de dynamisme et j'espère qu'elles continueront de régater dans le bonheur... et la bonne humeur!



Le spi du voilier *Schatzli*. Crédit photo : Joani Hotte-Jean.

[Cliquez ici pour lire le résumé de la Coupe Rose des Vents écrit par Mireille Bilodeau ainsi que pour consulter les C.V. marins de l'équipage Vagues Scélérates.](#)

LIRE PLUS



LA COUPE FEMINA

SE HISSE VERS DE NOUVEAUX SOMMETS



Sur les 200 inscrites, 175 participantes ont trouvé un embarquement pour participer à la Coupe Femina du 6 au 9 juillet 2023. Événement nautique 100 % féminin, la Coupe Femina attire chaque année une foule de plus en plus nombreuse. Fondée en 2014 par Michelle Cantin, qui y voit un moyen de populariser et d'encourager les femmes à prendre en charge la responsabilité d'un bateau, cette Coupe accueille lors de sa première édition 45 concurrentes, sur un total de 8 bateaux. En 2023, ce sont 35 bateaux qui ont pris le départ de la 8^e édition du plus grand rassemblement de femmes navigatrices au Canada!



Participantes de la Coupe Femina 2023.

Le samedi 8 juillet à 9 h 15, ce sont les voiliers de la classe *Alizée* qui entament la série de départs prévus. Faisant face à un vent plus que discret, le début de parcours s'annonce laborieux. Le coup d'envoi est donné du quai Paquet où la foule peut assister en direct aux différents départs. L'accès au quai Paquet et sa proximité avec les participantes ont eu pour effet de créer un lien de complicité entre la foule ravie et les différents équipages. C'est un parcours de 28 milles nautiques qui les attend : du quai Paquet, elles se dirigent vers la baie de Cap-Rouge, d'où elles contourneront la bouée pour entreprendre le retour vers l'île d'Orléans afin de franchir la ligne d'arrivée entre les bouées limites D et F.



Gagnantes de la classe *Évolution*.

Les équipages prendront entre 6 à 9 heures pour compléter le parcours. Pour une deuxième année consécutive, c'est l'équipage du voilier *MayLight* qui remporte la première position dans la catégorie *Alizée* avec un temps corrigé de 7 heures 54 minutes, suivi de près par *Sao* et en troisième position exæquo *Merlot II* et *Vent d'Ouest*, avec des temps respectifs de 8 heures 26 minutes et 8 heures 44 minutes. En classe *Évolution*, c'est le voilier *Brizo* qui remporte la première place avec un trajet effectué en 7 heures 34 minutes. En classe *Rafale*, le voilier *Rubicon III* termine en première position avec un temps record de 6 heures 7 minutes. En ce qui concerne la classe *Relève*, de retour avec huit jeunes filles prêtes à compétitionner, c'est à nouveau le voilier *Maylight* qui se distingue en terminant premier avec Justine Lamonde à la barre.



Gagnantes de la classe *Rafale*.



Gagnantes de la classe *Alizée*.



De retour cette année, le Femina Challenge a accueilli 40 participantes parmi les plus expérimentées, réparties sur sept bateaux, qui s'affrontent à travers plusieurs épreuves. Il s'agit du double de concurrentes par rapport à l'année précédente. Cette compétition se réalise en trois manches qui se déclinent en deux épreuves techniques le 7 juillet et la participation à la Coupe Femina le lendemain. Au terme du Femina Challenge, c'est le voilier *Rubicon III* avec Marie-Ève Bergeron qui termine en tête suivi de l'équipage du voilier *Aquanaute* et du voilier *Vortex I*.

Lors du gala remise de prix, la skipper Justine Lamonde s'est vu remettre le trophée Distinction relève féminine, commandité par Voile Québec, pour la féliciter pour sa persévérance, son implication et son leadership.

Mais avant tout, la Coupe Femina est bien plus qu'une course ou un moyen de sélectionner des participantes pour d'autres épreuves, c'est un moyen de s'accomplir, de montrer que, dans un monde encore majoritairement masculin, les femmes ont leur place. Celles qui y participent ont chacune leur rôle sur le bateau, mais œuvre pour atteindre le même objectif : le dépassement d'elles-mêmes. Elles communiquent, naviguent, travaillent en équipe et gèrent à la fois changement et stress, afin de se donner toutes les chances possibles pour performer à travers la Coupe Femina et d'acquérir confiance, leadership et connaissances.



Justine Lamonde remporte le trophée Distinction relève féminine.

Le coup d'envoi, au départ du quai Paquet, a été donné par Isabelle Charest, la ministre responsable du Sport, du Loisir et du Plein air, qui incite les jeunes filles à pratiquer un sport : « Je me suis fait un point d'honneur, depuis mon entrée en fonction au gouvernement, d'attirer le plus de filles possible dans le monde du sport et du loisir. C'est pourquoi je soutiens fièrement l'organisation de cette compétition unique. Les jeunes filles ont besoin de modèles inspirants et ces navigatrices en sont de merveilleux exemples! »

Participant à la remise de prix, le ministre de l'Éducation et ministre responsable de la région de la Chaudière-Appalaches, M. Bernard Drainville, a été impressionné par l'ampleur de l'événement :

« Je suis fier de soutenir cet événement d'envergure qui rassemble des centaines de personnes annuellement aux abords du fleuve Saint-Laurent à Lévis. J'invite les Lévisiennes et les Lévisiens à venir en grand nombre encourager les participantes et à découvrir la voile. Longue vie à cette compétition qui met en lumière les talents de chez nous! »

Jonatan Julien, le ministre responsable des Infrastructures et ministre responsable de la région de la Capitale-Nationale s'est à son tour prononcé fortement en faveur de l'événement : « Je suis ravi de constater que les sports de navigation sont de plus en plus populaires dans la région de la Capitale-Nationale et que les Québécoises se taillent une place plus qu'enviable dans ce domaine. Chaque année, elles démontrent leur talent impressionnant et transmettent leur goût du dépassement à de nombreuses novices. Je salue cette initiative et souhaite un grand succès à toutes les participantes! »

La Coupe Femina voit son nombre de participantes augmenter d'année en année et a de plus en plus d'appuis, que ce soit au sein du gouvernement ou de la population en général. Cette compétition est le seul événement nautique d'envergure dans la région et voit devant elle un avenir très prometteur, qui lui permettra sans doute d'acquérir une renommée internationale.

À lire sur le site internet de Québec Yachting :

Un équipage 100 % féminin pour la Transat Québec Saint-Malo

LIRE PLUS



Chantier naval MF

Les moteurs Filiatrault

Montréal centre (438)375-9877



Le navire de demain aujourd'hui

Pédalo – Yacht – rameur

Charpente métallique

Bâtiment sur mesure

LES ARTISANS DU SAINT-LAURENT ONT LE VENT DANS LES VOILES



L'équipe de bénévoles a déménagé l'Artisan dans le nouveau local; il y a de la place pour en construire un deuxième.

LE CENTRE DE DÉCOUVERTE DE LA VOILE EST ENFIN NÉ

L'année 2023 a été riche en défis, en réussites et en découvertes pour les Artisans du Saint-Laurent. Cette rétrospective retrace les activités des Artisans du Saint-Laurent, un OBNL centré sur l'inclusion sociale, l'apprentissage artisanal et la découverte de la voile.

Tout a commencé par encore une fois une trouvaille in extremis de notre représentant des aînées, Denis Doré : un nouveau local au cœur de Saint-Roch, spacieux. Cela nous a permis de débiter les ateliers de construction de la barque.



Les jeunes devenaient un peu plus autonomes à chaque atelier.

Ce lieu était assez grand pour entreposer le bateau de l'année précédente, ce qui s'est révélé être une aubaine. En construisant une grande table au-dessus du bateau, les Artisans ont bénéficié d'un établi de 25 pieds, idéal pour travailler ensemble.

De janvier à juin, quatre groupes de six jeunes se sont succédé chaque semaine, accompagnés par trois à quatre aînés bénévoles expérimentés. La combinaison du dévouement des aînés et de l'enthousiasme des jeunes nous a tous émerveillés encore une fois. L'équipe des aînés s'est montrée exceptionnelle, et cet article ne sera clairement pas suffisant pour les récompenser et les remercier. De nouveau cette année, le projet de construction de la deuxième barque n'a pu être terminé à temps pour être mis à l'eau en juillet. On sait maintenant que si on veut arriver à terminer un bateau dans l'année, mieux vaut le commencer dès octobre.

L'année a également marqué le lancement de la deuxième phase du projet : le Centre de Découverte de la Voile, et on peut dire qu'il a connu un grand succès. Le bateau de l'année précédente, l'Artisan, a été rafraîchi avec une couche de peinture et quelques améliorations, puis a été déménagé à la baie de Beauport. Grâce à des ententes avec le camp de jour Odysée et l'organisation de la baie de Beauport, les jeunes des camps ont pu bénéficier gratuitement d'essais du voilier sur l'Artisan.

Le groupe du camp Odysée a eu bien du plaisir.



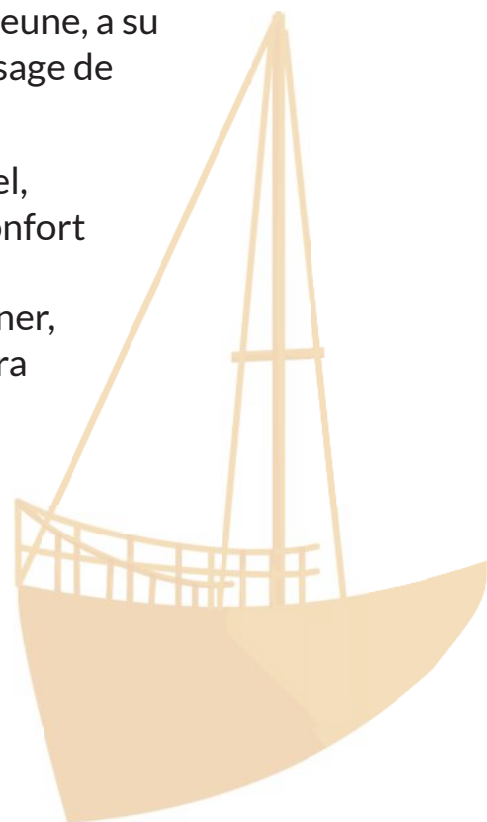


Un groupe pressé de sentir le vent les pousser.

Au total, 36 sorties ont été organisées, réunissant les jeunes des camps de jour, les membres et les jeunes constructeurs. C'est donc environ 360 personnes qui ont pu profiter de cette expérience. Le Centre de Découverte de la Voile a ainsi tenu ses promesses et ouvert la voie à un avenir prometteur.

Pour assurer la sécurité et la qualité des sorties, l'équipe a engagé une chef de bord compétente et passionnée, Anna Warren. Elle aussi, jeune, a su faire de son expérience avec nous un tremplin d'apprentissage de compétence et de découverte de soi.

Il faut souligner aussi l'apport bénévole de Ludivine Hermel, dont le soutien et l'approche maternelle ont apporté un confort supplémentaire aux jeunes marins, ou encore de Richard Bujold, qui chaque fois que nous pensions devoir abandonner, était là pour nous sauver; avec lui, une tempête ne nous fera pas peur. Sans oublier le président des Artisans, Vincent, qui s'est également distingué par son engagement et son énergie contagieuse. C'est grâce à la collaboration et au travail dévoué de tous ces passionnés que le Centre de Découverte de la Voile peut être aujourd'hui considéré comme une réussite au-delà de nos attentes.





Anna, notre chef de bord, manie la barre avec adresse.

L'année 2023 a été marquée par une évolution significative des Artisans du Saint-Laurent. Les liens intergénérationnels solides et la passion partagée ont contribué à l'épanouissement personnel des jeunes et à la valorisation du savoir-faire artisanal traditionnel. Le projet a également permis de faire découvrir la voile à de nombreux jeunes issus de milieux défavorisés, offrant des opportunités uniques et inoubliables.

« Pour les Artisans du Saint-Laurent, l'année 2023 est une étape vers un avenir prometteur, avec des projets toujours plus ambitieux et porteurs de valeurs humaines. Leur dévouement à la transmission des savoirs et à l'inclusion sociale continue d'inspirer et de laisser une empreinte positive dans la région du Saint-Laurent. »



Mariano, un jeune artisan constructeur, s'applique maintenant à garder le cap.



Extraits du guide *Ulysse Explorez Halifax et la Nouvelle-Écosse*



CINQ ENDROITS POUR DÉCOUVRIR LES TRADITIONS MARITIMES

La magnifique province de la Nouvelle-Écosse forme une longue presqu'île rattachée au continent uniquement par l'étroite langue de terre de l'isthme de Chignecto. Ici la mer n'est jamais bien loin. En effet, aucune partie de la province n'est à plus de 50 km d'une rive, que ce soit celle de l'océan Atlantique, du détroit de Northumberland ou de la baie de Fundy. Cet environnement maritime a forgé autant le caractère et la vie de ses habitants que de splendides paysages. Ses côtes, qui s'étendent sur des centaines de kilomètres, renferment des havres et des baies où se sont déployés des villes et des villages de pêcheurs.

D'un charme indéniable, le patrimoine architectural néo-écossais se marie à merveille avec la beauté des sites naturels. Du plus petit hameau côtier jusqu'à Halifax, la capitale, rares sont les endroits où l'architecture des maisons et des bâtiments, qui datent souvent du XIX^e siècle, ne s'accorde avec la majesté des lieux.

La visite de la Nouvelle-Écosse donne l'occasion de découvrir de magnifiques panoramas tout en s'initiant à la richesse de la culture et de l'histoire locales. La région offre beaucoup d'autres attraits, que ce soit les spectaculaires grands espaces des Hautes-Terres du Cap-Breton ou les plaisirs liés à la table grâce aux plats de homard et autres fruits de mer frais dégustés dans de pittoresques petits ports de pêche.

HALIFAX ET LA NOUVELLE-ÉCOSSE

en cinq endroits pour découvrir les traditions maritimes



Les circuits couverts par ce guide

- 1 Halifax (p. 28)
- 2 L'isthme de Chignecto (p. 52)
- 3 L'ancienne Acadie (p. 70)
- 4 La route des phares (p. 95)
- 5 L'île du Cap-Breton (p. 119)

La Nouvelle-Écosse

À ne pas manquer ★★ ★

Vaut le détour ★ ★

Intéressant ★

1 LE BLUENOSE II À LUNENBURG, LA RÉPLIQUE DU NAVIRE LE PLUS CHÉRI DE L'HISTOIRE CANADIENNE.

Port de pêche très actif, Lunenburg a également une longue tradition de construction navale. C'est ici que fut bâti, en 1921, la célèbre goélette *Bluenose*, de même que sa réplique, le *Bluenose II*. Lorsqu'il n'est pas en mer, il est possible d'admirer le *Bluenose II* puisqu'il est amarré non loin du Fisheries Museum of the Atlantic plusieurs mois par année. Cette goélette de 43,5 m construite en 1963 est ouverte à la visite. Ceux qui le désirent peuvent monter gratuitement sur le pont pour discuter avec l'équipage, ou encore faire une croisière (payante) de deux heures. Pour les croisières, il vaut mieux réserver longtemps à l'avance.

Informations : <https://bluenose.novascotia.ca>

Le *Bluenose*, immortalisé sur la pièce de monnaie canadienne de 10 cents, occupe une place à part dans l'histoire maritime canadienne. Bâtie à Lunenburg en 1921, cette formidable goélette a remporté toutes les courses de vitesse auxquelles elle a participé tout au long de sa carrière.



Après un été passé à la pêche, le *Bluenose* remporte en octobre 1921, à la surprise de tous, l'International Fishermen's Trophy. Par la suite, et ce, jusqu'en 1938, jamais le *Bluenose* n'a été vaincu. Doté de huit voiles, le *Bluenose* était une superbe goélette de 49 m de long. En 1942, malgré les efforts de son capitaine Angus J. Walters, le *Bluenose* fut vendu dans les Antilles, où il navigua jusqu'en 1946, année où il coula après avoir heurté un récif.

Pièce de 10 cents 2023. Celle-ci fait partie d'un ensemble de six pièces - Mosaïque d'emblèmes canadiens. Crédit photo : Monnaie royale canadienne.

Une réplique du *Bluenose*, le *Bluenose II*, a été bâtie en 1963 à Lunenburg et depuis elle sillonne les mers. En été, le *Bluenose II* est généralement amarré au port de Lunenburg ou d'Halifax et propose d'agréables croisières.





Navire Hector. Crédit photo : Hector Heritage Quay.

2 L'HECTOR HERITAGE QUAY DE PICTOU.

Le Hector Heritage Quay est un centre d'interprétation consacré à l'histoire du navire *Hector*. L'exposition présentée est très exhaustive. À l'arrière du bâtiment, on peut visiter une réplique exacte du *Hector*.

Informations : www.shiphector.ca



3 LE NORTHUMBERLAND FISHERIES MUSEUM DE PICTOU.

Juste à côté, le Northumberland Fisheries Museum possède une collection d'objets liés à l'histoire de la pêche dans la région et comprend un authentique baraquement de pêcheurs. Au même endroit, le Pictou Lobster Hatchery renferme des bassins d'incubation de homard qui permettent d'observer le développement de ce crustacé depuis son état larvaire jusqu'à sa maturité.

Informations : <http://northumberlandfisheriesmuseum.ca>



Crédit photo : Le Northumberland Fisheries Museum de Pictou.





4 LE FISHERIES MUSEUM OF THE ATLANTIC DE LUNENBURG.

Le Fisheries Museum of the Atlantic commémore l'héritage des pêcheurs des provinces de l'Atlantique. Le monde de la pêche y est présenté avec exhaustivité sur trois étages comprenant notamment un aquarium, un atelier où l'on peut voir un artisan construire une barque de pêche et une exposition sur l'histoire du *Bluenose*.

Informations : <https://fisheriesmuseum.novascotia.ca>

Fisheries Museum of the Atlantic de Lunenburg.
Crédit photo : Eric Amoah, Shutterstock.



Fisheries Museum of the Atlantic de Lunenburg.
Crédit photo : Harold Stiver, Shutterstock.

DVD de croisière à voile



Découvrez différentes destinations à travers les séries DVD
présentées par Paul et Sheryl Shard
(version anglaise seulement)



Pour commander, visitez le
www.quebecyachting.com



Crédit photo : Maritime Museum of the Atlantic, Musée de la Nouvelle-Écosse, Halifax, Nouvelle-Écosse.

5 LE MARITIME MUSEUM OF THE ATLANTIC D'HALIFAX, DÉDIÉ À L'HISTOIRE NAVALE DE LA VILLE

Le Maritime Museum of the Atlantic, qui donne directement sur le port d'Halifax, possède une superbe collection d'artéfacts traçant un portrait on ne peut plus complet de l'histoire navale de la ville. L'exposition qui relate la terrible explosion qui détruisit une partie d'Halifax en 1917 est particulièrement émouvante.



Parmi les autres collections du musée qui retiendront votre attention, il ne faudrait pas oublier les vestiges du *Titanic*, qui sombra au large de l'île de Terre-Neuve. Le musée se prolonge d'une jolie terrasse qui offre une belle vue sur le CSS *Acadia* et le port. Celle-ci est ouverte du 1^{er} mai au 31 octobre. **[Cliquez ici pour consulter les heures d'ouvertures.](#)**



Crédit photos : Maritime Museum of the Atlantic, Musée de la Nouvelle-Écosse, Halifax, Nouvelle-Écosse.



Face au musée se trouve, amarré au quai des navires, le CSS Acadia mis à l'eau en 1913 à Newcastle-Upon-Tyne, en Angleterre, et que l'on peut visiter. Le célèbre *Bluenose II* est aussi amarré ici à l'occasion au cours de la saison estivale.

Informations : <https://maritimemuseum.novascotia.ca>

Extraits tirés du guide Ulysse ***Explorez Halifax et la Nouvelle-Écosse***, disponible en version papier ou numérique au guidesulysse.com.

CONCOURS

Cliquez pour participer!

Collaboration entre

ULYSSE et Québec YACHTING

Le plaisir de mieux voyager

**LE CONCOURS PRENDRA FIN LE 17 DÉCEMBRE 2023
À MINUIT ET LE TIRAGE AURA LIEU LE 18 DÉCEMBRE 2023**

LA BELLE VIE SAILING L'ART DE VIVRE À LA VOILE

Marie-Pier Grenier et Adrien Bernier Nadeau,
Les éditions de l'Homme, 2023, 256 pages, 26,99 \$
(numérique) et 36,95 \$ (papier)

Information : www.labelleviesailing.ca

Vous prévoyez partir pour un long voyage ou pour de petites vacances, en couple ou en famille, en longeant les côtes ou en haute mer? Ce livre regorgeant d'images à faire rêver répondra à plusieurs de vos questions telles que :

- Comment voyager en toute sérénité... et sécurité?
- Quelles compétences devez-vous maîtriser avant de lever l'ancre?
- Quel voilier choisir en fonction de vos besoins (multicoque ou monocoque)?
- Comment conserver l'harmonie à bord?
- Quelle est l'étiquette du bon voileux?
- Comment voguer de manière écoresponsable?
- Comment gagner sa vie sur l'eau?

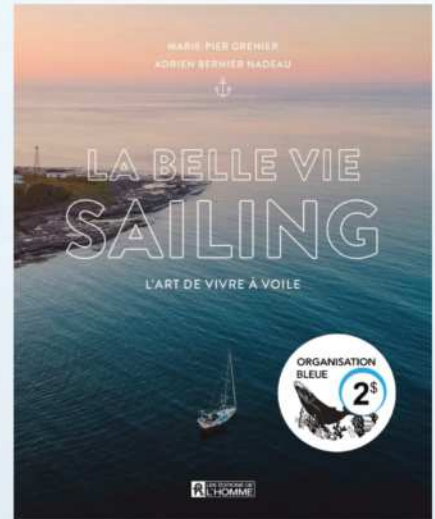
Les auteurs, experts dans le domaine de la voile, et leurs collaborateurs vous proposent aussi leurs destinations favorites, dont les Îles-de-la-Madeleine, la Côte-Nord, les Caraïbes, les Bermudes, l'Alaska, la Corse et plus encore! Vous découvrirez des lieux de mouillage idylliques, des marinas où accoster, des conseils de navigation et des recettes à cuisiner à bord (quiche La Belle Vie et sauce à pizza sans cuisson, sauce japonaise maison, etc.)!

Les collaborateurs :

- Dominique Brown et Stéphanie Allard du voilier *Globe Trotter*
- Jean Legault et Julie Savard du *Voilier Caractère*
- Éloi M. Rochefort et Anabelle Bilodeau du voilier *Les Copains*
- Dominic Downey et Ivanca Lalancette du voilier *Darwin Sound*
- Pierre-Olivier Forest-Hivon du *Voilier Orange*
- Anne-Marie Asselin de l'Organisation Bleue

En vous procurant votre livre dans **[l'un des différents points de vente indiqués en cliquant ici](#)**, vous contribuez également à la fondation **[Organisation Bleue](#)** qui a pour mission la conservation et la protection des océans! 2 \$ par livre vendu sera remis à cette fondation québécoise.

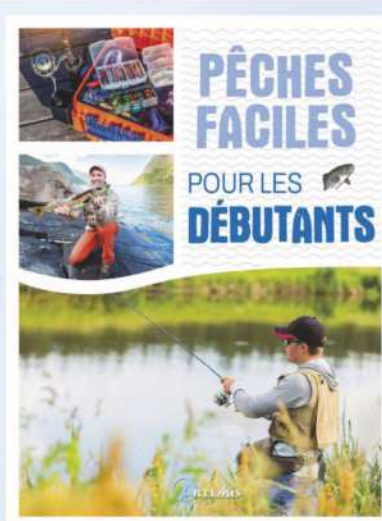
La belle vie sailing est une école-entreprise fondée en 2018 par Adrien Bernier Nadeau et Marie-Pier Grenier. Leur mission : faire découvrir ou redécouvrir les plaisirs de la voile et la rendre plus accessible à tous. Entrepreneurs dans l'âme, mais aussi couple dans la vie, ils forment un équipage expérimenté qui enchaîne les voyages à voile.



PÊCHES FACILES POUR LES DÉBUTANTS

**Daniel Laurent, ARTÉMIS, 5 août 2023,
142 pages, 29,95 \$**

Ce guide pour les pêcheurs débutants présente les différentes techniques de pêche pour débuter ou se perfectionner. Pour chaque technique, vous apprendrez sur les poissons que vous pouvez pêcher, le matériel nécessaire (cane moulinet, appâts, amorces, etc.) et l'action de pêche à mener. En refermant ce livre, vous aurez acquis des connaissances sur les poissons (biologie, anatomie, modes de vie) et les milieux aquatiques. Celui-ci est agrémenté de plus de 200 illustrations, dont de nombreux schémas et dessins.



LES ROUTAGES EN COURSE ET EN CROISIÈRE

**Jean-Yves Bernot, Voiles et Voiliers, 30 juin 2023,
207 pages, 51,95 \$**

Cette nouvelle édition de ce guide paru en 2015 permet de maîtriser les différents outils informatiques utilisés pour la navigation de plaisance ou lors de compétitions et de mieux interpréter les données météorologiques et océanographiques. L'objectif n'est pas de présenter des routes définies, mais d'aider le plaisancier à tracer et à adapter la sienne.



Bonne lecture



CONAM



Les soirées-conférences mensuelles des navigateurs

www.conam.qc.ca

Photos des lecteurs

Envoyez-nous votre plus beau cliché au joani@editionsjeanrobert.com et courez la chance que celui-ci soit publié dans un magazine numérique de Québec Yachting !

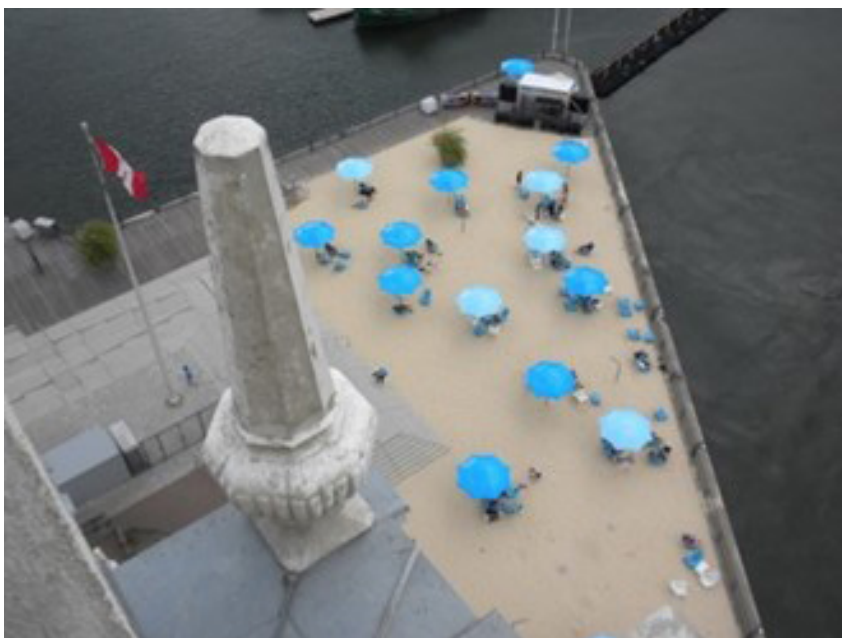
S.v.p., veuillez spécifier dans votre message : le lieu où vous avez pris la photo ainsi que le prénom et le nom du photographe.



Écluse Narrow. Crédit photo : Pierre Bourgeois.



Saint-Martin, Caraïbes. Crédit photo : Marie Christine Lacombe.



Pointe du Quai de l'Horloge.
Crédit photo : Michel Tanguay.

Encouragez vos magazines québécois!



Abonnez-vous
à Moto Journal



Abonnez-vous
à Québec
Yachting



Abonnez-vous
à Vivre à la
campagne

