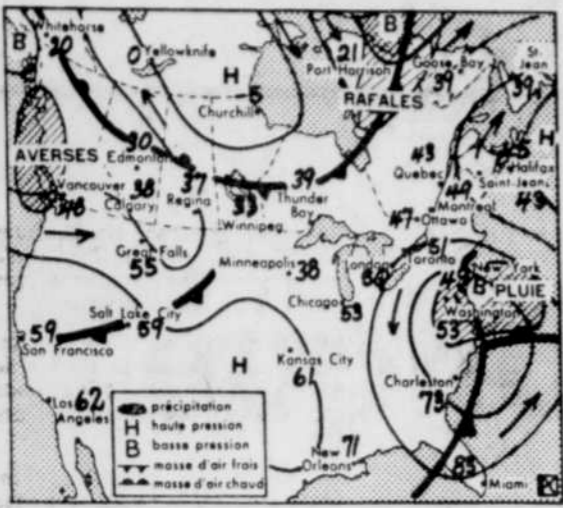


# MÉTÉO



Le ciel se couvrira de nuages au cours de la journée dans l'Est du Québec et il y aura possibilité d'averses, surtout en soirée. Demain, ciel variable et pluie par endroits. Les chiffres sur la carte indiquent des maxima.

## PRÉVISIONS

**MONTREAL (PC)** — Prévisions de la météo pour le Québec émises par Environnement-Canada pour aujourd'hui, avec un aperçu pour demain. Entre parenthèses, degrés Celsius.

Chibougamau et Abitibi: nuageux avec quelques averses. Maximum 40 à 45 (4 à 7 C.). Aperçu pour demain: chutes de neige et plus froid.

Pontiac-Témiscamingue et Haute-Mauricie: nuageux et quelques averses. Maximum 45 (7 C.). Aperçu pour demain: chutes de neige et plus froid.

Outaouais, Montréal, Laurentides, Québec, Trois-Rivières et Cantons de l'Est: devenant nuageux avec quelques averses, surtout en fin de journée. Maximum 45 (7 C.). Aperçu pour demain: ciel variable et possibilité d'averses.

Saguenay-Lac-Saint-Jean et Baie-Comeau: ensoleillé suivi d'ennuage graduel en journée. Averses au cours de la nuit prochaine. Maximum 45 (7 C.). Aperçu pour demain: nuageux avec chutes de pluie et de neige.

Sept-Îles, Rimouski et Gaspésie: devenant nuageux au cours de la journée. Maximum 45 (7 C.). Aperçu pour demain: nuageux et averses.

## TEMPÉRATURES

**TORONTO (PC)** — Voici les températures enregistrées hier dans quelques villes d'Amérique du Nord:

	Min.	Max.		13	49
Dawson	-13	20	Fredericton	13	49
Vancouver	40	51	Moncton	11	46
Edmonton	12	24	Halifax	19	45
Calgary	23	47	Charlottetown	15	44
Saskatoon	9	28	St-Jean, T.-N.	20	34
Regina	21	42	Chicago	43	59
Winnipeg	30	39	Boston	35	47
Toronto	35	50	New York	34	47
Ottawa	22	47	Washington	34	54
Montréal	23	48	Miami	72	82
Québec	18	42	Los Angeles	50	66
			San Francisco	51	64

## La page d'histoire

par la Presse Canadienne  
Le mercredi, 19 mars 1975

Le Sénat des États-Unis refusait de ratifier le traité qui aurait permis au pays de faire partie de la Ligue des nations, il y a 55 ans aujourd'hui — en 1920 — ce qui amenait une décennie de politique isolationniste.

1760 — Le Massachusetts invite des délégués au premier Congrès continental.

## MARÉE

**JEUDI**  
Basse 5h20  
Haute 10h50  
Basse 18h30  
Haute 23h35

## SOLEIL

**JEUDI**  
Lever 5.49 Coucher 17.57 Durée 12.08

# Prochaine rencontre fédérale-provinciale prévue pour solutionner la question des quais au Québec

par J.-Thérèse LEGENDRE  
du bureau du Soleil

**BAIE-SAINT-PAUL** — Le ministre des Transports et député de Charlevoix, M. Raymond Mailloix, espère que d'ici une dizaine de jours un entretien aura lieu

entre son homologue fédéral, M. Marchand, et lui-même concernant les quais du Québec et qu'une décision finale sera prise, pour être ensuite soumise au Conseil du trésor de chaque gouvernement.

Deux rencontres ont eu

lieu au niveau des hauts fonctionnaires de ces ministères relativement à l'entente à conclure entre les deux ordres de gouvernement concernant plusieurs quais, dont celui de l'île aux Coudres. De plus, M. Mailloix a discuté longuement de la question

avec le ministre Chrétien et il semble qu'un dénouement favorable est à prévoir.

Si le gouvernement fédéral veut se retirer de tous les quais servant exclusivement pour les traversiers, il veut cependant conserver une cer-

taine responsabilité financière sur les quais recevant également les caboteurs, ce qui est le cas de l'île aux Coudres et de Saint-Joseph-de-la-Rive. M. Mailloix prévoit la possibilité que le gouvernement provincial devienne le maître d'oeuvre

pour l'entretien des quais et qu'Ottawa paie l'équivalent de sa responsabilité sur ces installations.

Par ailleurs, M. Mailloix s'est dit dans l'impossibilité de dévoiler actuellement quoi que ce soit sur les projets du gouvernement pour Charlevoix, mais que d'importantes décisions se préparent et que, si tout était accepté, Charlevoix y verrait la solution à une partie de ses problèmes actuels. Une annonce globale et officielle pourrait être faite d'ici trois ou quatre semaines.

## Les études dans Charlevoix ne sont qu'un "prétexte"

**LA MALBAIE** — Selon M. Luc Bureau, du département de géologie de l'université Laval, et responsable du groupe qui travaille à établir les critères de placement des sites et arrondissements naturels pour le compte du gouvernement provincial, Charlevoix est simplement un prétexte pour ces études, qui ne visent pas précisément à établir un inventaire exhaustif de cette région.

C'est devant l'intérêt de l'OPDQ pour Charlevoix que le groupe dirigé par M. Bureau a proposé que la région pilote ou prétexte à ses études soit Charlevoix.

La mission de ce groupe est d'établir une méthodologie d'inventaire. La première phase du travail comprenait une subvention de \$30,000. Le rapport préliminaire doit être incessamment remis au ministère des Affaires culturelles et constitue un préinventaire ne contenant pas des points très précis de critères de classement des arrondissements naturels, mais les dimensions des problèmes et éléments à retenir pour pousser plus loin les études entreprises.

Selon M. Luc Bureau, plusieurs facteurs entrent en ligne de compte dans le classement des arrondissements naturels proprement dits, dont certaines caractéristiques historiques.

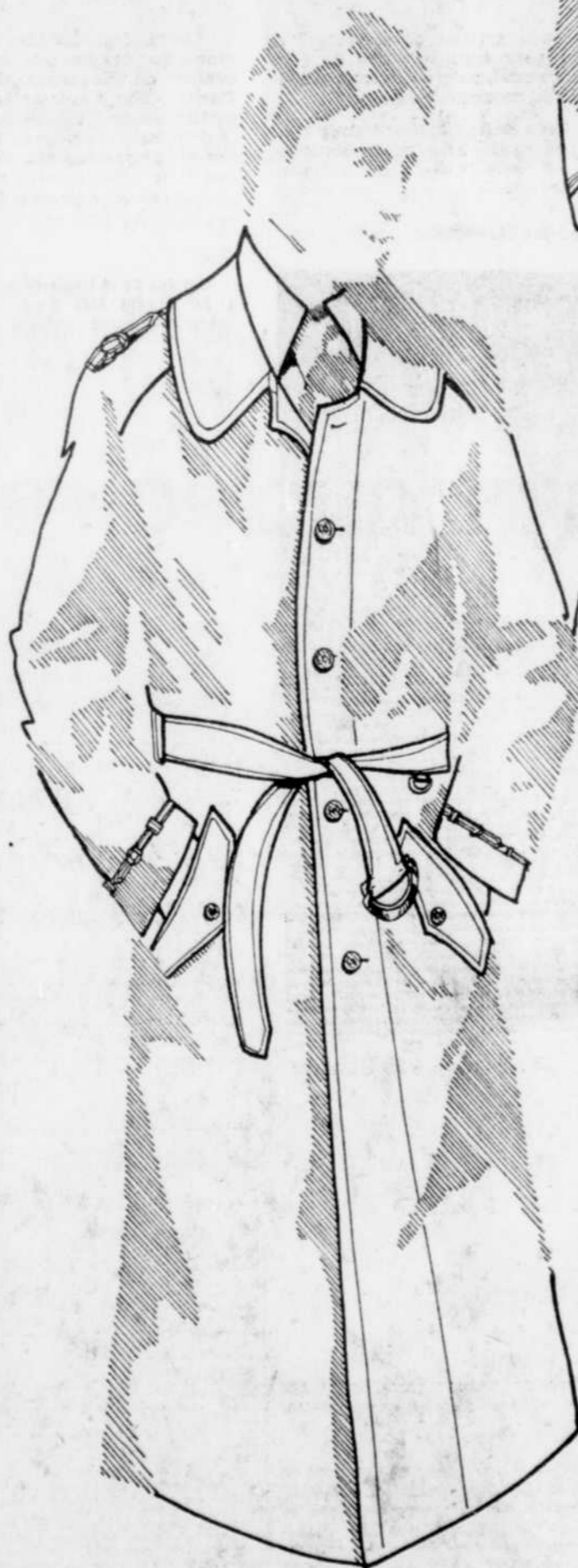
Dans ce cas précis, ces études subventionnées ne sont

donc pas pour ajouter d'autres inventaires à ceux qui

existent déjà dans Charlevoix, et qui font l'objet de

sérieuses restrictions du comité des affaires cultu-

relles du Conseil économique.



d'Aquascutum

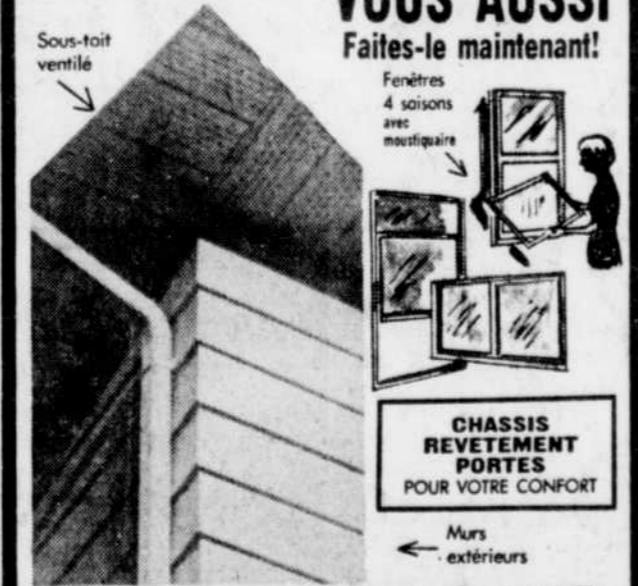
## Les nouveaux impers militaires

Quand la pluie ne désarme pas, deux impers qui peuvent vraiment en prendre pour leur grade. Style militaire bien repensé. Bien coupés en coton et polyester.  
A gauche - Le raglan ample boutonné haut. Pattes d'épaule et de poignet étroites, bouclées de métal. Court ou régulier en tailles 36 à 44. Coloris: sable. \$135.  
A droite - Le classique modifié à carrure confortable. Bavolet piqué. Empiècement boutonné côté droit. Court, régulier ou long en beige et en tailles 36 à 46. \$130.

**SIMONS**  
le trente et un®  
pour homme / place ste-foy

**ATTENTION MARCHANDS LINGE: HOMMES - FEMMES ENFANTS**  
Au plus bas prix au Québec  
**M. GUTTMAN SURPLUS DE MANUFACTURE**  
328, Du Pont Québec

## VOUS AUSSI Faites-le maintenant!



CHASSIS REVETEMENT PORTES POUR VOTRE CONFORT

Murs extérieurs

## TREMBLAY RENOVATION

337 de la Canadière, Québec TEL.: 522-3424

## Du Neuf en Projet?

Plusieurs styles en vogue pour vous.

UNE VISITE VOUS CONVAINCRA DE NOS BAS PRIX ET DE LA QUALITE

**Paul Robitaille Inc.**  
MEUBLES  
APP. ELECTRIQUES

504 de la Canadière - Limoilou Québec 529-9488

# ARBELA

clinique de réparation de dentiers

894 Av. Myrand, suite no 1 Ste-Foy, Québec 10, C.P. 9610 G1V 4C2 Tél.: 683-2345

Heures d'ouverture 9 hres A.M. à 8 hres P.M.

# En acceptant les demandes des grévistes deux compagnies seraient en difficulté

par Fortunat MARCOUX  
du bureau du Soleil

THETFORD MINES — "Non seulement les demandes des mineurs de la région de Thetford sont très exagérées, mais au moins deux des quatre producteurs seraient en sérieuses difficultés financières s'ils y accédaient."

C'est ce qu'a déclaré, hier soir, au SOLEIL, M. Lionel Piuze, vice-président et gérant général de la Lake Asbestos de Québec Ltd, l'une des quatre compagnies qui sont paralysées, depuis hier, par une grève générale des 3.500 travailleurs de l'amiante de la région. La Lake Asbestos exploite également une filiale, l'ancienne mine National Asbestos Ltd.

M. Piuze n'a pas voulu nommer les entreprises qui seraient aux prises avec des problèmes financiers, si elles donnaient suite aux revendications des mineurs en vue de la conclusion d'un nouveau contrat de travail. "Il y en aurait au moins deux, peut-être toutes", a-t-il précisé.

M. Piuze a révélé que la Lake Asbestos avait atteint le maximum de sa capacité de payer en offrant les mêmes propositions faites par la Canadian Johns Manville à ses 2.200 ouvriers d'Asbestos, même si elle est beaucoup moins riche que cette dernière. Il a expliqué que l'exploitation minière est moins rentable dans la région de Thetford qu'à Asbestos, à cause de la faible teneur en amiante du minerai qui y est extrait.

Les mineurs d'Asbestos, qui sont affiliés à la CSD (Centrale des syndicats démocratiques), ont accepté, dans une proportion de 77,8 pour 100, les

offres de leur employeur, tandis que le front commun CSN-Métallos de la région de Thetford, qui regroupe respectivement 2.500 et 1.000 membres, a rejeté ces mêmes propositions par un vote significatif de 97,6 pour 100.

Le vice-président de la Lake Asbestos a soutenu que des demandes excessives de la part des syndicats pouvaient conduire certaines entreprises à la faillite. Il a cité l'exemple du manufacturier de maisons mobiles, tentes-roulottes et roulottes Bellevue

Inc., de Thetford, qui a échappé de justesse à la faillite dernièrement après avoir dû, selon lui, se plier à des demandes trop fortes de ses employés en octobre 1974. D'ailleurs, la compagnie n'a pas encore résolu ses problèmes financiers de façon définitive.

La grève des mineurs sera-t-elle longue? M. Piuze n'a pas voulu répondre d'une manière précise à cette question, "mais, a-t-il ajouté, l'écart entre les offres patronales et les demandes syndicales est énorme"

Par ailleurs, le porte-parole du plus grand producteur de la région, l'Asbestos Corporation Ltd, qui exploite trois mines, M. J.G.M. Mooney, directeur des relations industrielles de l'entreprise, a qualifié lui aussi d'excessives les demandes des syndicats. Cependant, selon lui, un rapprochement entre les parties est possible. Il a souhaité le règlement du conflit le plus tôt possible. Selon lui, ce débrayage nuit sérieusement à la compagnie qui était déjà touchée par suite de la destruction de l'usine de traite-

ment de l'amiante de sa filiale King Beaver, le 8 décembre dernier.

Bel Asbestos

D'autre part, le président de la Bel Asbestos Ltd, M. Marcel Dorais, a reconnu que le rejet des offres patronales par la masse des travailleurs était fort significatif. Il a révélé que la compagnie était prête à étudier sérieusement les contre-propositions que pourraient lui soumettre ses employés.

Quant au président de la Carey Canadian Ltd., M. Michael Prus, il n'a pu être joint. Le service téléphonique à sa résidence a été interrompu.

Rappelons que les mineurs réclament une forte hausse de salaire de \$2,95 l'heure répartie sur une période de deux ans, et l'indexation de leurs revenus.

Les producteurs offrent une indemnité de vie chère de \$600 pour les trois dernières années et une augmentation de salaires de 28 pour 100 (\$1,09 à la base) pour deux ans, et l'indexation, tous les trois mois, à raison de \$0,01 l'heure par 0,5 point d'augmentation.

La première journée de grève s'est déroulée dans le calme. Aucune reprise des négociations n'est prévue.

L'amiantose

Hier, à l'inauguration de la troisième session de la 30e législature, le gouvernement Bourassa a indiqué dans le discours inaugural qu'il proposera des mesures particulières pour éliminer toutes les causes susceptibles de mettre en danger la vie et la santé des travailleurs. À l'issue du discours, le premier ministre, M. Robert Bourassa, a déclaré qu'en cherchant à améliorer la qualité du milieu de travail son gouvernement visait particulièrement le problème de l'amiantose dans les mines d'amiante. On sait qu'une étude effectuée par l'école de médecine du Mont-Sinai, de l'université de New York, sur l'état de santé d'un groupe de 995 mineurs, a révélé récemment que 61 pour 100 des ouvriers qui furent exposés à la poussière d'amiante pendant plus de vingt ans, étaient atteints de troubles pulmonaires.



Les grévistes des mines d'amiante de Thetford sont confiants même s'ils sont prêts pour une grève qui pourrait être longue. Le piquetage s'est fait dans le calme, alors que la grève en est à sa seconde journée.

## Le débat à la CECQ est remis

# Deux écoles élémentaires n'ont pu échapper au couperet

par Raymond GIROUX

Le débat sur le réaménagement des écoles élémentaires de Québec n'est pas terminé: devant une foule parfois houleuse de quelque 300 personnes, les commissaires de la CECQ ont remis à plus tard la majorité des décisions qu'ils devaient prendre hier sur la fermeture d'un certain nombre d'écoles.

Seules les écoles Notre-Dame-de-la-Providence et Notre-Dame-de-Grâce n'ont pu échapper au couperet. La première verra ses élèves déménagés à l'école Saint-Malo dès septembre prochain, tandis que ceux de la deuxième se répartiront entre les écoles Saint-Sauveur et Saint-Joseph en septembre 1977.

L'école Sacré-Coeur, de son côté, a

obtenu la garantie de demeurer ouverte pour toute la durée du plan quinquennal, malgré les recommandations du document technique.

Deux autres écoles vouées à la fermeture dès la fin de l'année scolaire, soit Notre-Dame-de-Pitié et Notre-Dame-de-la-Garde, ont obtenu un sursis jusqu'à la prochaine assemblée régulière des commissaires, le 22 avril.

La CECQ a en effet résolu de rencontrer le plus tôt possible le ministre de l'Éducation, M. François Cloutier, afin d'exposer la situation particulière de la ville de Québec dans le domaine scolaire et de lui demander des dérogations aux normes pour maintenir ouvertes certaines écoles, en vertu du principe qu'il doit y avoir une école française par quartier.

Haute-ville

Le cas de la haute-ville sera quant à lui étudié lors d'une assemblée spéciale qui se tiendra dans une

quinzaine de jours, suivant une décision issue d'un long débat juridique.

Le comité des commissaires chargé d'étudier la carte scolaire n'avait en effet pu s'entendre sur une proposition commune, deux d'entre eux, Mme Louise Charest et M. Paul Marceau, tenant au principe d'assurer le maintien de trois écoles, et les deux autres, Mmes Rolande Papillon et Roger Jacob, tenant à deux écoles et laissant la troisième, Saint-Sacrement, ouverte tant qu'il y aurait un nombre suffisant d'élèves, soit peut-être deux ans.

Fort d'une opinion juridique qu'elle avait demandée auparavant, Mme Charest réussit à forcer les commissaires à voter sur son rapport, en vertu d'une décision de principe, prise en 1972, à l'effet qu'il y aurait trois écoles élémentaires à la haute-ville, Saint-Sacrement, Saint-Jean-Baptiste et une autre à construire, La Maisonnée, mais qui ne le fut jamais.

Son rapport proposait d'amender cette décision en y remplaçant La Maisonnée par Saint-Dominique, ce qui fut battu grâce au vote prépondérant du président de la CECQ, M. René Simard, ainsi qu'à celui du commissaire nommé la journée même pour remplacer M. Louis Baillargeon, Mme Jacqueline Gilbert-Morissette.

Mme Morissette, que le commissaire Marceau avait d'ailleurs invitée à

Autre nouvelle, page A-10

s'abstenir de voter étant donné qu'elle n'avait pas suivi le débat depuis le début, représente le quartier où est située l'école des Saints-Martyrs, qui aurait fermé ses portes si le projet de Mme Charest avait été adopté.

Mme Jacob a alors déposé un avis de motion indiquant son intention de proposer les conclusions de son rapport dit parallèle, rédigé en accord avec les technocrates de la CECQ, lors d'une séance spéciale.

Cette assemblée, a-t-il affirmé par la suite au SOLEIL, donnera l'occasion aux parents des Saints-Martyrs de faire entendre leur voix à leur tour. Jusqu'à maintenant, ce sont surtout les parents de Saint-Sacrement qui ont attiré le plus d'attention sur leur cas, car ils craignent que la CECQ ne veuille vider l'école de ses élèves pour y regrouper toute son administration. Suite à ce débat, Mme Charest et M. Marceau ont remis leur démission du comité de la carte scolaire, jugeant qu'ils n'ont plus rien de bon à y faire dans les circonstances.



Les parents se sont pour une fois rendus en grand nombre à la réunion de la CECQ, et leurs porte-paroles ont exprimé clairement aux commissaires leur opposition à la fermeture d'écoles.

## Pas de polyvalente à Beauceville si la population demeure divisée

par Paul-Henri DROUIN  
du bureau du Soleil

SAINT-JOSEPH — Le boycottage des cours par les quelque 650 étudiants des deux établissements d'enseignement secondaire de Beauceville se poursuit depuis déjà une semaine, mais si la population de ce secteur désire obtenir la construction d'une polyvalente promise depuis déjà 10 ans, elle devra s'unir et non être divisée, comme c'est le cas présentement.

Cette remarque a été faite, hier, par l'un des promoteurs de ce projet d'une polyvalente à Beauceville, projet mis de l'avant il y a déjà depuis plusieurs années et que le ministère de l'Éducation hésite à confirmer.

Jusqu'à maintenant, de nombreuses manifestations eurent lieu à différents endroits de la ville de Beauceville par les quelque 650 étudiants de l'école Saint-François et de l'ancien juvénat Sacré-Coeur, à Beauceville, et

ce qui a décidé les étudiants à agir ainsi et à boycotter les cours est le fait qu'une cafétéria et un gymnase aient été promis par le ministère de l'Éducation, quel que soit le résultat d'une nouvelle étude de la clientèle scolaire pour les années à venir.

Toutefois, comme on l'a laissé entendre hier, ce n'est pas un agrandissement de ce genre, à la petite école de Saint-François, que les étudiants veulent, mais bien une polyvalente comme cela a d'ailleurs été décidé, il y a déjà 10 ans.

Dans un mémoire déjà présenté aux autorités du ministère de l'Éducation, on fait mention que les locaux d'enseignement au pavillon Sacré-Coeur sont incommodes, parce que trop hauts, mal isolés les uns des autres, mal éclairés et non ventilés.

On va jusqu'à mentionner que certaines classes logées aux ateliers du pavillon Sacré-Coeur sont inacceptables, compte tenu de l'isolement, de

la propreté, des odeurs, de l'éclairage et de l'absence de toilettes adéquates.

Dernière heure  
C'est ce soir, lors d'une réunion du bureau de la commission scolaire régionale de la Chaudière, qui se tiendra à l'hôtel de ville Saint-Georges, que sera dévoilée l'entente conclue, hier, entre les représentants du ministère de l'Éducation et de la commission scolaire régionale de la Chaudière, quant au mode de calcul de la clientèle scolaire du secteur de Beauceville.

Le problème, qui persiste depuis déjà plusieurs mois et qui fait que le ministère de l'Éducation tarde à faire connaître sa décision sur la réalisation du projet de Beauceville, est que les estimations du ministère (350 étudiants) et celles de la commission scolaire Chaudière (550 étudiants) sont passablement différentes quant à la clientèle appelée à fréquenter l'éventuelle polyvalente dans 10 ans.

## Il n'y aurait pas de licenciement de professeurs à la CECQ

par Jean MARTEL

Il semble qu'il n'y aura pas de licenciement de professeurs de la Commission des écoles catholiques de Québec, en dépit d'un surplus de professeurs. Toutefois, ce n'est qu'à la fin d'avril que la CECQ pourra se prononcer sur cette question.

Malgré tout, M. Marcel Désilets, directeur général de la Commission, nous a confirmé que théoriquement aucun professeur du territoire de la CECQ ne serait congédié.

Cela proviendrait du fait que le surplus d'enseignants serait compensé par un nombre égal de professeurs qui obtiendraient des congés sans solde ou qui donneront leur démission ou qui

seront prêtés à différents organismes, comme l'Armée canadienne, etc.

De son côté, le président du Syndicat des professeurs du Québec métropolitain, M. Raymond Gervais, a appris que le surplus de professeurs de la CECQ s'établissait ainsi: trente à l'élémentaire et soixante-dix au secondaire.

Il a, en outre, fait remarquer qu'une trentaine de personnes détenaient des contrats à temps partiel avec la CECQ. Elles sont automatiquement remerciées de leurs services, à la fin de l'année scolaire, a-t-il ajouté.

"Nous voulons, a-t-il dit, qu'elles soient les premières à être réengagées si jamais il faut du nouveau personnel."

**IMPOT A DOMICILE**  
525-4633

**Service d'Optique Elite Itée**  
RAYON D'OPTIQUE ET D'OPTOMETRIE  
Détailants opérant en vertu de la Loi des optométristes et opticiens de la province de Québec.  
Place Laurier, Ste-Foy 653 8396  
2 Edifice Place Québec 529 5883  
Gare Centrale d'autobus 529 4655  
1050 St-Jean Québec 692 2792

**REOUVERTURE de notre salon de massage**  
sous la direction d'un massothérapeute  
musai piscine intérieurs et bains saunas  
**Hôtel Paul Baillargeon**  
638 Ouest, St-Vallier 529-3787  
Classe AAA+ 11 par le Guide des Hôtels du Québec

**RACHETONS LES BALANCES DE VENTE SUR TERRAINS ET PROPRIETES**  
**PRÉTONS 1re et 2e HYPOTHÈQUE (résidentiel et commercial)**  
**DUCHESNE & ASSOCIES INC.**  
457 est, boul. Charest 626-4868 **529-0951**

**NATATION POUR ADULTES**  
Préparez votre été • Détendez-vous • Apprenez à nager • Perfectionnez-vous • Perdez cette peur de l'eau • Amusez-vous.  
LA SESSION DE PRINTEMPS DÉBUTE MI-APRIL. INSCRIVEZ-VOUS IMMÉDIATEMENT.  
**527-2013 québec natation inc.**  
aussi: cours de natation pour enfants

**L'ASSOCIATION INTERNATIONALE DES DEBARDEURS Local 1739 - Québec**  
convoque tous ses membres à une assemblée spéciale qui sera tenue à la salle Limoilou jeudi le 20 mars 1975 à 10h. a.m. pour faire suite au rapport du juge Alan B. Gold concernant la convention collective de travail des débardeurs.  
**Association Internationale des débardeurs Local 1739 - Québec**

R

# "Le rêve du capitaine Erb, du "Answer"

Cette nuit-là, le capitaine Erb rêvait vaguement, sur le "gaillard d'avant" (d'ailleurs, quand on est capitaine et gaillard, il est normal de s'occuper de celui du devant). Et ce cher capitaine introuvable, pour le moment, rêvait qu'Ari Onassis lui avait légué, par testament en bonne et due forme, "UN BATEAU" tout monté (ceux qu'il a toujours préférés). Comme disent les gars de la GRC, avant d'être capitaine, il faut être matelot.

...

La grève de l'amiante, que l'on pourrait aussi nommer la grève de "l'amiantose", est donc commencée. Je souhaite que pour tous les intéressés cette grève ne dure pas longtemps, que la "table ronde" ressemble à celle du bon "Roi Arthur" et que tous "frères Chevaliers" on y boive et chante, sans casser la "cabane". Un peu de bonne volonté de part et d'autre, et tout rentrera dans l'ordre. Enfin, c'est un vieux vœu pieux, mais j'ai encore confiance.

## "La petite Bastille"

C'est par un heureux hasard que ma voiture (mon char) s'est retrouvé soudainement devant l'ancienne

prison des Plaines d'Abraham, cet après-midi de soleil, et de presque printemps. Le nom a été changé, l'allure de la "maison" n'est plus la même. Dans mon temps, vers 40-41, c'était une prison infecte. J'y fus accueilli par le "gouverneur", dont je veux bien oublier le nom. J'passai là une petite quarantaine, grâce aux bons soins du ministre de la Justice de l'époque, "Le Très Honorable Louis-Stephen Saint-Laurent", qui devint, par la force des choses et la mort du spiritiste King, premier ministre du Canada. C'est d'ailleurs lui qui lança la mode de mettre un nom "british" dans ses noms (voir Pierre Elliot Trudeau)... Ce fut un excellent premier ministre, et ses fils firent à l'époque la même chose que la belle-famille de monsieur Bourassa... Je garde un souvenir "ému" de monsieur Saint-Laurent et je lui dis un merci posthume pour m'avoir offert ces vacances... auxquelles j'avais bien droit d'ailleurs.

"IL PARAÎT QUE J'AVAIS DECLARE DES CHOSSES DANGEREUSES, DU MOINS POUR SON GOUVERNEMENT."

Quand un reporter de "Radio-Canada" pose une

question à un homme public, le premier mot qui vient est habituellement... "Eh! bien voici" ou encore "Je dirais..." Et le gars de la CBC de nous entraîner dans des "Dans un premier volet". "Et la question achoppe sur". O.K., moi je ne sais ni dire ni écrire, mais, comme dit mon ami Charlebois, entre deux "joints", on peut encore se bouger le massif central...

Pensez-y, les boys, on est en train de devenir des cassettes faites à l'avance, et la poésie, comme disait François Villon, est en train de ficher le camp.

Il est un fait certain, ce pauvre Villon mourut pendu, au XVe... et je ne parle pas de l'arrondissement.

...

Un téléphone de Montréal insistait, aujourd'hui, sur la rumeur que "mon aventure québécoise" était terminée et que je regagnais la métropole. Je n'ai jamais quitté la ville de Québec. J'ai été gâté par Montréal. J'y habite toujours et j'y viens aussi souvent que possible. J'ai un pied à Québec et l'autre à Montréal, tant pis pour Trois-Rivières...



ma place au soleil  
Jacques Normand

## La fermeture d'usines de papier, tactique ou réalité?

par Gérard ROCHETTE  
du bureau du Soleil

PORTNEUF — La situation dans l'industrie du papier est-elle si mauvaise que veulent bien le laisser entendre les compagnies ou bien ces dernières jouent-elles de stratégie pour provoquer une hausse des prix de vente sur le marché canadien, tout en évitant la mise en place de la Régie du papier par le gouvernement du Québec?

C'est la question que se posent présentement les dirigeants syndicaux, tout spécialement ceux de la région de Portneuf, dont les trois industries de papier ont décrié des ralentissements de production ou des fermetures temporaires de leur usine.

Voulant sans doute en avoir le cœur net, les délégués à l'assemblée du Conseil régional des syndicats nationaux de Portneuf (CSN), hier soir, ont pris la décision d'adresser une demande, au

jour d'hui même, à la Fédération des travailleurs du papier et de la forêt (FTFP) et au Conseil central de Québec, pour que des démarches soient entreprises auprès de la CSN afin que cette dernière institue immédiatement une enquête sur la situation actuelle pour en connaître les véritables causes.

Les dirigeants syndicaux de la région mettent fortement en doute les raisons invoquées par les différentes

compagnies pour motiver leur ralentissement de production. On sait que ces dernières invoquent une désaffection du marché et une rareté de commandes pour ralentir la production et même fermer temporairement leur usine.

On s'explique mal ces raisons avancées par les compagnies, si l'on considère que certains éditeurs de journaux québécois se sont plaints récemment de ne

peuvent obtenir le papier nécessaire pour répondre à leurs besoins.

Egalement, peut-être par pure coïncidence, toutes les compagnies, au même moment, manquent de commandes pour assurer le fonctionnement de leurs usines.

Ces points d'interrogation ne manquent pas de laisser planer un doute sur les raisons invoquées par les compagnies, lesquelles ne sont pas les causes véritables de

la situation présente, selon les dirigeants syndicaux de la région de Portneuf.

À l'assemblée d'hier soir, certains délégués se sont fortement élevés contre la facilité d'agissement des compagnies. Ceux-ci ont signalé que, dès que les syndicats posent des gestes qui ne plaisent pas ou sont tant soit peu contre les conventions de travail, ceux-ci sont immédiatement frappés d'injonction. Les compagnies, pour

leur part, peuvent faire ce qu'elles veulent, que ce soit au détriment des travailleurs ou non.

En plus de la demande d'enquête, les dirigeants de la région de Portneuf n'entendent pas laisser passer inaperçue la situation actuelle. Une campagne régionale d'information sera entreprise auprès de la population, afin de sensibiliser celle-ci sur la protection que confèrent les lois et le système actuel aux compagnies, alors qu'aucune disposition ne permet aux syndicats de prendre des mesures légales dans de telles situations, ce qui n'est pas le cas lorsque ce sont les compagnies qui sont touchées par des gestes syndicaux.

une période prévue de trois mois.

À Portneuf-Station, la compagnie Jos. Ford Ltée a annoncé aux dirigeants syndicaux, hier, un ralentissement de production à compter de lundi prochain. Les machines numéro 1 et 4 seront fermées du 24 mars au 14 avril; la machine numéro 6, du 31 mars au 14 avril, et la numéro 2, du 7 au 14 avril.

Seule la machine numéro 5 demeurera en fonction sur un horaire de cinq jours seulement. Le secteur de la finition fonctionnera avec une équipe seulement au lieu de trois, tandis qu'il y aura également un ralentissement important dans le secteur de la conversion.

Enfin, à Saint-Raymond, l'usine de la Saint Raymond Paper, fermée depuis le 9 mars dernier, n'a pas encore repris la production. Les quelque 150 employés sont présentement sans travail et attendent le rappel de la compagnie qui est prévu pour demain. Toutefois, cette possibilité n'est aucunement assurée et il est fortement possible que la réouverture soit reportée.

## Le Québec a besoin de techniciens en aménagement

par Gilles PEPIN  
du bureau du Soleil

RIMOUSKI — Le Québec manque de techniciens en aménagement. Ce cours, d'une durée de trois ans, n'est donné actuellement qu'au Cegep de Jonquière et de Matane. Il est encore peu connu de la gent étudiante. Dernièrement, le ministère des Terres et Forêts s'enqu岸ait auprès des professeurs d'aménagement au Cegep de Matane de la possibilité d'embaucher 22 finissants. Hier, le collège recevait une semblable demande de la Société d'énergie de la baie James.

Matane tout au moins, puisqu'en deuxième année du cours, cet établissement compte actuellement 10 étudiants, alors qu'il en a 16 en première année. Le secrétaire général, M. Aimé Gagnon, a révélé que les deux tiers de ces jeunes viennent de l'Est du Québec; les autres viennent de diverses régions, notamment de Québec et du Nord-Ouest québécois.

À Jonquière, où le Cegep produit de tels finissants depuis une couple d'années, les

étudiants sont maintenant deux fois plus nombreux. Mais leur nombre est encore de beaucoup insuffisant en regard des demandes qui s'accroissent rapidement sur le marché du travail.

Le Cegep de Matane, pour sa part, ne s'est donné que cette année un conseiller en information. Les débouchés sont maintenant assurés, surtout avec les ouvrages de planification qui se développent un peu partout, notamment sur le territoire de la

baie James, dans l'île d'Anticosti, dans les centres urbains, etc.

Déjà, à l'été de 1974, une enquête effectuée par le Cegep de Matane pour connaître les possibilités d'emplois en technique d'aménagement avait permis de conclure qu'au cours des 10 prochaines années, le Québec aura besoin de 600 techniciens en

aménagement, soit 60 par année.

Ce collège, grâce à une campagne d'information, tente maintenant de plus grands efforts du côté du recrutement d'étudiants. Il a déjà recueilli 16 inscriptions pour la classe de première année en septembre et il est probable que ce nombre sera beaucoup plus élevé, puisque la date limite de réception des

inscriptions pour ce cours sera le 1er août.

Le secrétaire général au collège de Matane a aussi précisé, hier, que pour être admis à l'enseignement en technique d'aménagement, l'étudiant doit avoir terminé sa classe de première année en septembre et il est probable que ce nombre sera beaucoup plus élevé, puisque la date limite de réception des

En ce qui regarde la situation présente dans la région de Portneuf, signalons que Domtar remettra en marche la machine numéro 1 à son usine de Donnacona, à compter de lundi prochain. Toutefois, la machine numéro 2 sera alors fermée jusqu'au 1er avril. Par ailleurs, la machine de fabrication de pâte chimique cessera de produire vendredi, et ce pour

Inutile de dire que le collège ne peut répondre à tous les besoins, car, d'ici quelques semaines, ce sera la première fois qu'il produira des finissants en technique d'aménagement et leur nombre se limitera à 10 tout au plus.

Dans ce domaine, la situation ne sera pas meilleure l'an prochain, au Cegep de

## Itinéraire de Charles

OTTAWA (PC) — L'itinéraire que suivra le prince Charles au cours de sa visite à Ottawa et à 12 centres dans les Territoires du Nord-Ouest vers la fin d'avril a été rendu public par l'office de la visite royale de la capitale.

Le prince de Galles arrivera à Ottawa le 20 avril prochain.

**A LIMOILLOU**

**SPECIAUX DE PAQUES**

Pour garçons et filles.  
Grandeurs: 8 à 16 ans.

**HABITS UNISEX**  
100% coton  
couleurs variées  
Rég. \$24.99 pour **\$13.95**

**WRANGLER \$10.95**  
Jeans en denim  
Choix de grandeurs

<p><b>SPECIAL POUR DAMES</b></p> <p><b>GILET</b> Marque BATA, deux grandeurs et couleurs. Rég. \$6.95 pour <b>\$5.95</b></p>	<p><b>PANTALONS</b> EN VELOURS Wrangler, Dobby. Rég. \$16.95 pour <b>\$15.95</b></p>
--	--

Egalement Jeans Lois en magasin

**HEURES D'AFFAIRES** Lundi, mardi, mercredi, de 11:00 à 3:00 p.m. Jeudi, vendredi, de 9:30 à 11:00 p.m. Samedi, de 9:30 à 11:00 p.m.

**vêtements BELARO INC.**

383, 2e Rue, Limoilou - Québec  
(voisin Boulangerie A. Laflamme)  
**Tél.: 522-3222**  
Raffermement à l'arrière du magasin

J. Paul Fortin

914 SAINT-JEAN PLACE LAURIER  
STATIONNEMENT GRATUIT PARC-AUTOS D'YVOVILLE

dans les teintes d'ivoire,  
ces ravissantes créations  
marient le confort à l'élégance

CHARGEX

**TOUTE MACHINE A COUDRE, PEU IMPORTE LA MARQUE DE COMMERCE, LE GENRE OU L'AGE SE REPARA SANS CONTREDIT.**

<p>PEAFF BERNINA ELNA SINGER WHITE BROTHER ARROW NECCHI</p> <p style="text-align: center;"><b>LE CENTRE DE COUTURE MONTCALM EST LE SEUL ENDROIT A QUEBEC POSSEDANT A SON SERVICE DES MECANICIENS GRADUES DE GENEVE.</b></p> <p>• Nous réparons toutes marques de machines à coudre avec les pièces originales.</p> <p style="text-align: center;"><b>CENTRE DE COUTURE Montcalm</b></p> <p style="text-align: center;">1758, CANARDIERE - QUEBEC - TEL.: 661-9275</p>	<p style="text-align: center;">SPECIAL CETTE SEMAINE</p> <p style="font-size: 2em; font-weight: bold;">WHITE "ZIGZAG"</p> <p>Possède la marche avant-arrière Zigzag pour finitions, boutonnières. Pose les boutons.</p> <p style="font-size: 2em; font-weight: bold;">\$89.00</p> <p style="text-align: center;">Conditions de paiement Cartes de crédit - Mise de côté</p>
---	---

# Le SPQM opposé à la fermeture de quatre écoles élémentaires

par Jean MARTEL

Le Syndicat des professeurs du Québec métropolitain s'oppose à la fermeture de quatre écoles élémentaires Notre-Dame-de-la-Garde, Notre-Dame-de-Pitié, Saint-Sacrement et Stadacona.

Il demande aux commissaires de la CECQ de retarder l'adoption du plan de réamé-

nagement des écoles élémentaires de Québec, tout au moins jusqu'à la signature de la prochaine convention collective entre le gouvernement et les enseignants.

Telle est la position qu'a adoptée le syndicat au sujet du plan de réaménagement, après consultation avec ses membres. Cette position, qui a été dévoilée à la presse

hier, a été exposée dans la soirée par le président du syndicat, M. Raymond Gervais, à l'assemblée des commissaires.

Toutefois, le syndicat considère que le projet de fermeture de 13 à 16 autres écoles élémentaires est justifié.

Pour expliquer son opposi-

tion à la fermeture des quatre écoles mentionnées plus haut, il souligne la valeur de l'école de quartier, c'est-à-dire non pas tant l'école paroissiale que l'école rattachée physiquement et socialement à un quartier.

"Une fermeture d'école, a dit M. Gervais, est souvent le début de la détérioration et de l'effritement du milieu. Elle désorganise, en partie, les habitudes et les coutumes de vie du quartier et conduit irrémédiablement à l'exode des élèves vers les écoles privées."

M. Gervais a mentionné le fait que la présence d'une école dans un quartier attire les familles, mais que l'absence d'une école les en éloigne.

"Il est du devoir de la commission scolaire de considérer l'aspect social d'un quartier en respectant le milieu de vie de la population."

D'autre part, selon le président du syndicat, les nouvelles orientations pédagogiques (comme l'intégration des matières, les activités dirigées, le travail en atelier

requièrent des locaux plus grands et un nombre accru de salles disponibles.

Il est donc ridicule de réaménager les écoles de Québec de façon à obtenir une forte occupation des édifices scolaires. "L'espace administratif, a affirmé M. Gervais, d'une école remplie à 80% compromet le succès de l'acte pédagogique."

Si le syndicat des professeurs se prononce contre la fermeture des quatre écoles mentionnées plus haut, c'est qu'il n'accepte pas que les

écoles regroupent un trop grand nombre d'élèves.

"L'école élémentaire étant le prolongement de la famille, a dit le président de l'organisme, il est prouvé et admis que l'élève s'intègre et s'identifie plus facilement au milieu scolaire dans une école à clientèle plus restreinte. D'ailleurs, la discipline dans ces écoles est plus facile, les bris moins nombreux et la détérioration plus lente."

Au sujet des normes imposées par le ministère de l'Éducation qui semblent obliger en quelque sorte le

réaménagement des écoles de Québec, le syndicat déclare que "planifier en vertu des normes, évaluer la viabilité d'une école en vertu des règles du ministère constituent des objectifs administratifs, mais non pédagogiques".

Aux yeux du syndicat, la situation particulière de la Commission scolaire de Québec (vieillesse de plusieurs quartiers, exode de la population familiale, réaménagement urbain) exige des normes particulières qui tiennent compte de la réalité.

## Régionale du Golfe: pour la négociation provinciale, les locales veulent des "préalables"

par Gilles OUELLET  
du bureau du Soleil

SEPT-ÎLES — Les commissions scolaires locales de la régionale du Golfe poseront certains préalables à la Fédération des commissions scolaires et au ministère de l'Éducation avant de s'engager dans les négociations provinciales des secteurs public et parapublic.

Continuellement aux prises avec des problèmes de recrutement de personnel enseignant et de bureau, où le taux de roulement s'élève à 30 pour 100, devant le coût de la vie très élevé sur la Côte-Nord, et pour aider au perfectionnement des professeurs, les commissions scolaires ont des exigences qu'elles entendent voir discuter à la table centrale de négociations.

Ce sont les présidents des commissions scolaires locales qui s'accordent sur ces exigences pour le moment; mais ils les soumettront à leur conseil des commissaires dans les prochains jours pour acceptation.

Mais déjà, le conseil exécutif de la régionale du Golfe recommande au conseil des commissaires de continuer de verser, en septembre prochain, la prime de rétention de 6 pour 100 aux nouveaux

employés, et de 7 pour 100 à ceux déjà en place jusqu'à la signature de la prochaine convention collective.

On sait que le versement de cette prime n'a pas été sans causer certains problèmes, l'automne dernier. Acceptant ce principe après s'être laissé tirer l'oreille, le ministère de l'Éducation a refusé de contribuer financièrement, ce qui fait que ce sont les contribuables de la région qui doivent payer la note.

Les dirigeants scolaires de la région veulent en plus qu'une prime spéciale de rétention soit accordée pour compenser pour le coût de la vie à Sept-Îles et dans la région. On sait maintenant, d'après une étude du ministère du Travail du Québec, que le coût de la vie est de 14

pour 100 plus cher à Sept-Îles qu'à Québec.

Les commissions scolaires demandent aussi le paiement complet de tous les frais de recrutement et de déménagement des nouveaux employés, de rendre les journées de maladie monnayables à la fin de chaque année scolaire, de payer tous les frais de perfectionnement encourus, et la possibilité pour les professeurs qui viennent quelques années sur la Côte-Nord de conserver leur ancienneté dans leur commission scolaire respective.

On compte quelque 500 professeurs et 13.000 étudiants dans les différentes écoles de Sept-Îles, Port-Cartier, Gagnon, Schefferville, Fermont et Havre-Saint-Pierre.

### AYONS UNE PENSEE POUR LES MOINS FORTUNES...

Vous savez que, de plus en plus, il y a des personnes qui sont dans le besoin; en vous faisant des choses qui ne vous servent plus et qui vous embarrassent, tels que meubles, appareils électriques, etc., eux pourraient s'en resservir. Téléphoner à:

837-8478

Le COMPTOIR DES INFORTUNES DE LA RIVE-SUD

On passera les prendre le jour de votre choix sans frais de votre part.

Votre boucher préféré, situé à proximité du Mail St-Roch, vous offre un meilleur choix de viandes à prix économique.

## Carrier & Coulet

<b>BOEUF DE L'OUEST</b>	<b>DINDES • CANARDS • OIES • POULES</b>	<b>JAMBON - VEAU</b>
Nous nous spécialisons dans la préparation des viandes pour le congélateur telles que boeuf, lard, veau, volailles emballées, prêtes pour le congélateur.	<b>POULETS</b> bien dressés, congelés, enrobés, Canada Catégorie "White", 5 lb et plus <b>\$.69</b>	<b>DEVANT DE VEAU DE LAIT</b> 10 lb et plus complet <b>\$.65</b>
<b>AU PRIX DU GROS DU LUNDI AU SAMEDI MIDI</b>	<b>CUISSES DE POULET</b> bien charnues, congelées en boîte de 10 lb la boîte <b>7.39</b>	<b>DERRIERE DE VEAU DE LAIT</b> 15 lb et plus, complet tant qu'il y en aura <b>\$.90</b>
<b>STEAK DE RONDE franche complète lb</b> <b>1.29</b>	<b>POITRINES DE POULET</b> blanches et dodues boîte de 5 lb la boîte <b>5.79</b>	<b>PORC</b>
<b>GROUPE DE BOEUF</b> lb <b>.59</b>	<b>CUISSES DE DINDES</b> bien viandeuses, congelées, tant qu'il y en aura, environ 4 à 5 lb chacune <b>.49</b>	<b>LARD HACHE</b> maigre pour tourtière, ragout, etc. lb <b>.79</b>
<b>ROSBIF DE SURLONGE</b> dossés, complet ou demi <b>1.49</b>	<b>JEUNES DINDONS</b> enrobés, Canada Catégorie "White" de 5 lb et plus lb <b>.63</b>	<b>HAUT PATTES DE LARD</b> congelées lb <b>.49</b>
<b>DERRIERE DE BOEUF</b> complet lb <b>.80</b>	<b>LAPIN</b> Pour un repas spécial, servez un délicieux <b>1.49</b>	<b>ROTI DE LARD SOC</b> complet lb <b>.89</b>
<b>DEVANT DE BOEUF</b> complet lb <b>.50</b>	<b>LANGUES DE BOEUF</b> lb <b>.79</b>	<b>JAMBON COTTAGE</b> environ 5 lb lb <b>1.19</b>
<b>RONDE DE BOEUF</b> complet lb <b>.90</b>	<b>FILET MIGNON</b> congelé 3 à 4 lb lb <b>1.79</b>	<b>SPENCER ROLL</b> congelé complet, environ 5 à 6 lb lb <b>1.39</b>

Commandes téléphoniques exécutées avec soins tous les jours sauf le samedi.  
Livraison ville et banlieue.  
STATIONNEMENT GRATUIT POUR PLUS DE 40 VÉHICULES À CÔTÉ DU MAGASIN

## Carrier & Coulet

345 RUE DU PONT - TEL.: 522-5291

OUVERT VENDREDI DE 8H30 A.M. À 9H P.M.  
SAMEDI OUVERT JUSQU'À 5 HRES (17 HRES)

# L'ENTREPOT DEBORDE

## 20% à 45% de réduction...

**TELECOULEUR**  
26" ELECTROHOME Cabinet **\$595**

**CONGELATEURS**  
8-14" 18-19-23" Prix à partir de **\$249**  
Quantité limitée

**TAPIS TISSE**  
Grandeurs au choix. Style canadien ou colonial **PRIX TRES SPECIAL**

**RADIO AM/FM et HORLOGE PARLANTE** **\$99**

**ROY REFRIGERATEUR**  
15 pi. cu. Modèle 15564  
• sans givre  
• demi-tablettes Con-tiever  
• compartiment pour le beurre électrique  
• garde-viande en "XTAN" - 7 jours **\$399**

**5 STEREO AUTOMATIQUES** **\$39**

**SECHEUSE HOOVER** **\$159**

**8 COUVRE-LITS Doubles à liquider** **\$15**

**LAVEUSE-SECHEUSE**  
Ces deux machines, dérivées des modèles Neptune et Trident, ont chacune un filtre à charge facile à nettoyer; le tableau de commandes est détachable ainsi que le dessus pour faciliter les travaux d'entretien. L'ensemble **\$499**

**LAVE-VAISSELLE** **\$299**

**CUISINIÈRE ROY**  
Modèle 30514  
• horloge numérique/minuterie  
• départ retardé (minutage/garde au chaud)  
• température de grill réglable  
• bols d'agoutement en acier chromé  
• four à réchauffage automatique **\$249**

**SOFA-LIT**  
Genre "Hide a Bed" **\$179**

**2 AMEUBLEMENTS**  
de SALON. Cuir-rette rouge ou noire, 2 mcx. **\$249**

**CABINET EN PIN**  
Buffet et Huche Valeur \$540 **\$295**

**STEREO MODERNE**  
à portes coulissantes Radio AM-FM **\$150**

**ATTENTION FUTURS MARIÉS**  
Voici une occasion unique pour un bon départ dans votre nouvelle vie. Achetez maintenant et Denis retournera votre marchandise jusqu'à la date voulue sans frais. Vous pourrez ainsi profiter des fantastiques rabais de ce grand soldé.

**GENEREUSE ALLOCATION D'ECHANGE**

# glemieux

DES CENTAINES D'AUTRES SPÉCIAUX

15, RUE ST-LOUIS, LEVIS — 837-8821

20 modèles SET DE CUISINE COLONIAL Très belle valeur **\$189** A partir de

# En attendant l'issue des négociations dans l'industrie minière, l'économie de la Côte-Nord est au ralenti

par Gilles OUELLET  
du bureau du Soleil

SEPT-ÎLES — L'économie de la Côte-Nord, qui repose essentiellement sur le fer, paraît flotter et ne tenir que sur des sables mouvants lorsque vient le moment, tous les trois ans, de négocier un nouveau contrat de travail entre les compagnies minières et leurs 8,500 employés syndiqués.

Comme d'habitude, la Côte-Nord vit encore cette année un ralentissement économique qui se fait sentir depuis quelques mois. Le coût de la vie, toujours plus élevé ici qu'ailleurs, mêlé aux effets dramatiques de la conjoncture économique mondiale et au fléau de l'inflation n'aident pas la situation générale.

Depuis l'automne dernier, les citoyens ont adopté une attitude de modération et de prudence dans leurs dépenses. On suit avec beaucoup d'intérêt le déroulement des négociations entre les métaux et les compagnies minières, dans la région de Sept-Îles et du Nouveau-Québec, et entre la CSN et la Société canadienne des métaux Reynolds, le deuxième plus gros employeur de la région de Baie-Comeau-Hauterive.

Si l'atmosphère est bonne et que les négociations vont bien, présentement, entre les métaux et les compagnies minières, les citoyens songent aussi aux négociations des secteurs public et parapublic qui touchent des milliers de personnes sur la Côte-Nord, comme partout au Québec d'ailleurs.

Sans nécessairement se priver outre mesure ou se serrer la ceinture plus qu'il ne le faut, les populations de Baie-Comeau-Hauterive comme celles de Port-Cartier, Sept-Îles, Gagnon et Schéfferville, devant la situation économique présente, préfèrent économiser un peu et ne dépenser que pour l'essentiel.

Aucun projet majeur n'a été annoncé ou mis en marche dans les villes de la Côte-Nord, depuis quelques mois. On murmure et spéculé de projets intéressants, de l'ordre de plusieurs millions, dormiraient ici et là, mais rien d'officiel. On attend!

## Rénovation de l'immeuble du CLSC de Lac-Etchemin

par Paul-Henri DROUIN  
du bureau du Soleil

SAINT-JOSEPH — Le ministre des Affaires sociales, M. Claude E. Forget, a autorisé la Société du centre local de services communautaires (CLSC) de Lac-Etchemin, à effectuer des travaux de transformation et de rénovation ne dépassant pas \$265,000 à l'immeuble acquis de la Congrégation des Soeurs de Notre-Dame-du-Perpétuel-Secours.

En annonçant la nouvelle au député de Bellechasse à l'Assemblée nationale, M. Pierre Mercier, le ministre Forget a fait remarquer que ce montant de \$265,000 comprend l'équipement fixe, les honoraires et toutes les contingences à la réalisation de ces travaux. La demande des appels d'offres se fera bientôt, a déclaré, hier, le directeur général du CLSC de Lac-Etchemin, M. Jean-Guy Breton.

En fonctionnement depuis le début d'août 1973, le CLSC de Lac-Etchemin au service de 14 municipalités des comtés de Dorchester et de Bellechasse, a été l'un des premiers organismes institués dans la province en vertu de la loi 65.

Aussi, c'est en février 1974 que cet organisme régional a conclu un contrat de service avec le Sanatorium Bégin assurant désormais à la population du territoire rural de 14 paroisses entourant la ville de Lac-Etchemin, des soins comparables à ceux qui sont dispensés dans les grands centres urbains.

Le local principal de ce CLSC est situé dans l'ancienne école d'enseignement ménager, de Ville Lac-Etchemin. Ce n'est que depuis deux semaines que la Société du CLSC de Lac-Etchemin a acquis l'immeuble de la Congrégation des Soeurs de Notre-Dame-du-Perpétuel-Secours, pour la somme de \$325,000.

Le domaine immobilier se retrouve dans un état stagnant; les maisons ne poussent plus "comme des champignons" depuis l'été dernier.

Nombreux automobilistes habitués de changer de voiture régulièrement ne parlent pas d'acheter un nouveau véhicule avant l'automne

prochain. "Je n'ai même pas ce qu'il faut pour payer les plaques de cette année!", a dit l'un d'eux à la blague.

Les agents d'assurance ressentent le ralentissement; les boutiques de vêtements ont bien beau annoncer plusieurs ventes consécutives, on n'achète presque pas; moins de personnes dînent

dans les grands restaurants et les bars sont moins fréquentés; bien que les centres commerciaux demeurent achalandés, on fait beaucoup plus de lèche-vitrine. L'économie est tranquille!

Bien que l'économie connaisse une période plus difficile, la Côte-Nord ne sera probablement pas la première région à se plaindre. Avec

un taux de chômage très bas (moins de 1% à Sept-Îles), et en versant les plus gros salaires au Québec, la région peut "faire face à la musique" sans trop gémir.

Dans plusieurs milieux, on s'attend tout de même à une reprise économique sur la Côte-Nord pour l'automne prochain, un nouveau contrat

de travail devant être signé dans le secteur minier et certains projets d'investissements pouvant être dévoilés. Habitée à se développer avec des projets de millions, la Côte-Nord a toujours besoin d'une période d'expansion engageant plusieurs millions pour bien vivre.

En somme, un peu comme pour une maladie contagieuse, une situation économique s'aggrave à force d'en parler, de la commenter, de la diagnostiquer et d'utiliser des mots qui frappent par leur sens alarmant. Mais tout dépend aussi du point de vue où on se place pour juger de la situation et de l'échelle de valeurs de celui qui l'analyse.

Alors, comment mieux traire le présent contexte économique qu'en signalant les propos de cette dame affolée qui répétait, hier, à la serveuse du restaurant que la situation était telle à Sept-Îles, cette année, que "bien des personnes ont annulé leur voyage annuel dans le Sud, cet hiver, en raison du mauvais climat économique...!"

CENTRE COMMERCIAL



# LES GALERIES CHARLESBOURG

1ère Ave et boul. de la Capitale

## Valeurs de Pâques du 19 au 29 mars

Hey les enfants! Participez au Concours à Colorier

Colorez le dessin sur cette page ou sur la page d'annonce du 26 mars et apportez votre dessin au bureau de Monsieur Soucy, le surintendant.



## GAGNEZ

un animal géant en chocolat  
(6 prix par catégorie)

**GRATIS!**

Chocolat de Pâques

Remis par vos amis Popeye et

Rocket Belles Oreilles

vendredi et samedi les 28 et 29 mars

### Règlements:

1. Ce concours sera jugé en trois catégories.  
Catégorie A: Enfants jusqu'à 6 ans inclus.  
Catégorie B: Enfants de 7 à 9 ans inclus.  
Catégorie C: Enfants de 10 à 12 ans

Le nom, adresse, âge et le numéro de téléphone de l'enfant devront être inscrits en lettres moulées à l'endos de la carte pour fins d'identification.

Les inscriptions choisies seront exposées au centre d'achats Les Galeries Charlesbourg dans un endroit approprié à cet effet pendant la durée du concours.

Ce concours sera jugé en date du 29 mars et la décision des juges sera finale.

Toutes les entrées deviennent la propriété de l'association des marchands du centre d'achats Les Galeries Charlesbourg.

# Les producteurs de porcs doivent s'occuper de leurs affaires, autrement ils sont appelés à disparaître

par Paul-Henri DROUIN  
du bureau du Soleil

**SAINT-JOSEPH** — Les producteurs de porcs se doivent de s'occuper de leurs affaires, en réglant les problèmes graduellement, par la mise en place d'un programme à frais partagés provincial sans référendum préalable, car autrement cette classe agricole est appelée à disparaître.

C'est l'appel qu'a lancé, hier soir, Mme Jeanine Bourque, présidente du Syndicat des producteurs de porcs de la région de Québec-Sud, à quelque 250 producteurs réunis en assemblée générale à Vallée-Jonction.

Ce projet de programme à frais partagés provincial qui couvre aussi bien l'ensemble des producteurs-naissseurs et des producteurs-finisieurs, suppose notamment un système de vente par téléscripteur, comme l'a expliqué Mme Bourque, même si ce système de ventes par téléscripteur n'est pas encore bien compris par tous les producteurs.

Toutefois, a-t-elle dit, on se doit de procéder par étapes et de bien informer tous les producteurs membres avant de procéder à une telle mise en place avec modifications, car il est important tout d'abord de prendre la maîtrise sur la production porcine, mais ce qui importe, c'est de présenter une formule que l'ensemble des producteurs puisse accepter.

On a été d'accord pour reconnaître qu'actuellement, au Québec, il n'existe pas de pouvoir et que tant et aussi longtemps que le programme à frais partagés ne prend pas force de loi, vouloir aller plus loin serait utopique et prématuré. Après avoir fait remarquer qu'au Québec il n'y a pas de politique agricole, Mme Jeanine Bourque a invité les producteurs de porcs "d'arrêter de taper car il y a d'autres secteurs de production qui attendent leur tour pour être organisés".

Le moment est venu, dit-elle, de se regrouper pour ne pas compromettre l'avenir du programme à frais partagés, en instaurant un système québécois de la mise en marché du porc au Québec.

Après avoir révélé que la campagne d'information sur le programme à frais partagés s'échelonnera dans la région de Québec-Sud, du 17 mars au 31 juillet prochain, Mme Jeanine Bourque a été catégorique en affirmant que "l'adhésion des membres dépendra de l'engagement syndical et de l'esprit collectif de chacun".

## Programmation du développement de Charlevoix

par J-Thérèse LEGENDRE  
du bureau du Soleil

**LA MALBAIE** — Le Conseil économique (région Charlevoix) a accepté de prendre les moyens qui le rendront apte à discuter avec l'OPDQ sur la phase de programmation du développement de Charlevoix.

Après avoir travaillé durant un an avec l'office dans un processus compliqué de consultation, et après avoir accepté le type de développement souhaitable pour Charlevoix, le Conseil économique vient de prendre conscience qu'il ne lui suffit plus d'attendre que l'OPDQ présente la programmation du développement de Charlevoix en regrettant de ne pas être consulté ou renseigné à ce sujet.

Voulant au contraire se donner un rôle de codécision et de cogestion, le Conseil économique a accepté un plan d'action soumis par M. Pierre Gagnon, animateur au projet d'initiatives locales "Action-réalisations Charlevoix", visant à définir ce que le Conseil économique veut vis-à-vis de la mission d'aménagement afin d'être prêt à comparer et à discuter sérieusement avec l'OPDQ lorsque ce dernier présentera sa programmation du développement selon les budgets qui auront été acceptés.

Pour M. Gagnon, un plan directeur, ou schéma d'aménagement, ne sera pas seulement un outil de zonage, mais il servira à orienter l'action future du Conseil économique (région Charlevoix) et à définir l'action des comités



**ACHATS SPÉCIAUX**

**AVANT PAQUES**

**PEIGNOIR DE JEUNE FILLE STYLE GAFFAN**

Peignoir aux teintes vives, d'allure dégage, le dernier mot dans le confort et l'élégance. Tout à fait lavable, en acetate, col bateau élastique et manches aux coudes; grand choix de motifs floraux; taille universelle.

Prix K mart **6.99**

**CHEMISIER DE JEUNE FILLE**

Notre prix de liste 4.67  
Prix spécial K mart **2.99**

Chemisier polyester-coton aux manches longues boutonnées, pleine patte à boutons, choix de col rond ou tailleur, couleurs diverses faciles à coordonner. Tailles 10-18.

**CHANDAIL SANS MANCHES**

Prix K mart **3.97**

Chandail polyester lavable à la machine, couleur contrastante, col du genre chemise ouverte, en blanc / marine ou blanc / rouge; tailles 10-18.

**PANTALON POLYESTER DE JEUNE FILLE**

Pantalon polyester de confection impeccable, glissière avant et poches à rabat, en noir, jaune, marine, blanc cassé ou rouge; tailles 10-18.

Notre prix de liste 9.88  
Prix spécial K mart **5.99**

**CHEMISE DE VILLE MANCHES COURTES**

Chemises 65% polyester, 35% coton, poche et boutons avant, en bleu, mais ou menthe, encolures 14 1/2-17.

Prix K mart **3.33**

**PANTALON DE VILLE**

Pantalon double maille 100% polyester, braguette à glissière, poches, quadrille brun, marine ou bleu vaillie, tailles 32-44.

Notre prix de liste 15.66  
Prix spécial K mart **9.99**

**PANTALON DE VILLE EN MAILLE POLYESTER pour GARÇONS**

Prix spécial K mart **3.97**

Quelle subaine! Pantalon 100% polyester avec braguette à glissière, poches, passants de ceinture et jambes évasées, brun ou marine; tailles 8-18.

**BOXEUR COTON TEINTE OUBLIÉE POUR GARÇONS**

Notre prix de liste 6.54  
Prix spécial K mart **4.77**

Boxeur coton de teinte oubliée, avec taille semi-boxeur, braguette à glissière, poches plaquées avant, passants de ceinture, bleu, brun ou ten; tailles 7-12.

**CANADIAN MIST™: LE DERNIER CHIC DES MANTEAUX TOUTES SAISONS POUR DAMES**

Le printemps peut venir, bleu ou gris. Vous êtes bien au chaud dans un manteau nylon / coton à pleine doublure. Beau choix de styles et de couleurs. Tailles 8-16. \*Marque déposée

Prix K mart **15.33** ch.

**CHEMISE DE VILLE MANCHES LONGUES**

Economisez \$2.00 Chemise de ville 65% polyester, 35% coton, maintient sa fière allure en tout temps, choix de motifs imprimés populaires; encolures 14 1/2-17.

Prix spécial K mart **4.66**



Région de Sainte-Marie

# Un projet d'hébergement pour personnes âgées est urgent

par Paul-Henri DROUIN  
du bureau du Soleil

**SAINTE-JOSEPH** — Pour les personnes âgées de la région immédiate de Sainte-Marie de Beauce-Nord, il est urgent de mettre en marche un projet d'hébergement, de mettre sur pied un service de soins à domicile, de trouver un mode de transport adapté et d'organiser des loisirs plus variés dans un centre de jour avec équipement approprié.

personne en matière de logement".

Aussi, il y aurait lieu de mettre sur pied un mode de transport adapté à la condition des personnes âgées et qui pourrait être organisé au niveau local ou régional avec le concours des clubs d'âge d'or.

Pour faciliter la mise sur pied de services communautaires pour personnes âgées et encourager les contacts humains entre individus du même âge, pour leur fournir

la possibilité de sortir de leur milieu habituel et de changer d'atmosphère, par l'organisation de loisirs plus variés, et contribuer à une alimentation mieux équilibrée, pour faciliter l'accès à certains services médicaux et religieux, le rapport recommande la mise sur pied d'un centre de jour avec l'équipement approprié.

Du côté des loisirs, on recommande la mise sur pied de voyages organisés pour le troisième âge, des locaux

disponibles et équipés adéquatement pour des activités de loisirs, l'accessibilité, le jour, des bibliothèques municipales et scolaires existantes, la mise sur pied de cours de bricolage, d'artisanat et de préparation à la retraite, le recours au Conseil régional des loisirs pour obtenir les conseils et les services de leurs spécialistes afin de compléter les services d'animation auprès des personnes âgées, à partir de l'organisation existante du service social.

Ce sont les conclusions d'une enquête faite auprès de 416 personnes âgées, dans six paroisses de la région immédiate de Sainte-Marie, d'une population totale de 12.257 habitants, et dont les résultats ont été dévoilés, hier soir, lors d'une réunion d'information tenue à Sainte-Marie de Beauce.

Les paroisses concernées par l'enquête sont celles de Sainte-Marie, Saint-Elzéar, Vallée-Jonction, Saints-Anges, Saint-Séverin et Sainte-Marguerite, où la population du troisième âge est de 2.081 personnes et vit surtout de l'agriculture et de l'industrie de transformation.

Les principales industries de ce territoire se retrouvent surtout à Sainte-Marie et quelques-unes à Vallée-Jonction. Celles-ci recrutent cependant une partie de leur main-d'œuvre dans les paroisses environnantes.

"Pour satisfaire les désirs exprimés par 490 personnes âgées, comme l'a souligné le promoteur de ce projet de recherches, M. Robert Marcoux, il faudrait réaliser un projet régional d'hébergement pouvant recevoir une centaine de personnes, ce qui permettrait de combler certaines déficiences des habitations existantes".

L'enquête a de plus permis d'établir que 79 pour cent des personnes âgées de la région immédiate de Sainte-Marie sont propriétaires de leur habitation; que de ce nombre 225 personnes en mauvaise santé résident dans leur maison; que, sans égard à la disponibilité, 216 personnes (10,4 p.c.) résident dans un logement; que 5 pour cent de cette population âgée demeure dans un centre d'accueil; que la majorité est âgée de plus de 75 ans et se considère en mauvaise santé.

Les raisons qui influenceront le lieu de l'habitation désirée sont, par ordre décroissant, la proximité des services, l'environnement tranquille, l'atmosphère familiale et la facilité de déplacement, a révélé M. Robert Marcoux.

**Soins et services**

Puisque 59 pour cent des personnes âgées de la région immédiate de Sainte-Marie désirent demeurer dans leur maison, que 20,6 p.c. veulent résider dans un logement et qu'environ 280 personnes se considèrent en mauvaise santé, il apparaît essentiel aux promoteurs du projet de mettre sur pied un service de soins à domicile pour assurer à cette population de personnes âgées un minimum de bien-être et de sécurité.

Selon M. Marcoux, "la mise sur pied d'un tel service serait de nature à respecter le libre choix de chaque

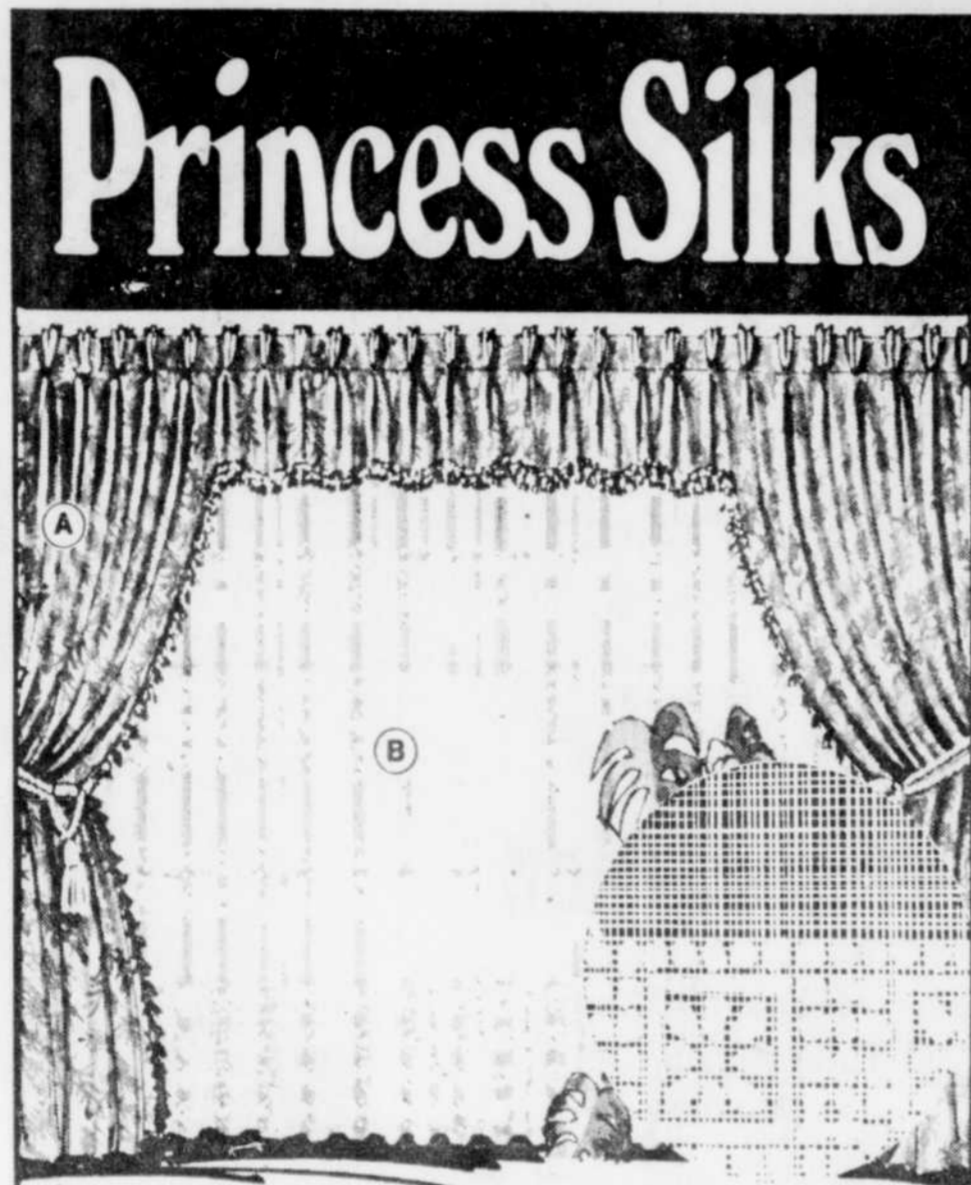
## Il tombe du 13e étage

**OTTAWA (PC)** — Warren Zuffelt, âgé de 34 ans, d'Ottawa, inculpé dimanche de grossière incécence en rapport avec l'existence d'un réseau de prostitution pour homosexuels, est décédé lundi après être tombé du 13e étage de l'immeuble où il travaillait.

La chute serait cependant accidentelle et Zuffelt n'aurait pas voulu se suicider.

Jusqu'à maintenant, 14 personnes ont été arrêtées en rapport avec cette affaire.

La police a précisé que le réseau comprenait environ une centaine de jeunes prostituées mâles, dont certains n'étaient âgés que de 11 ans, qui étaient recrutés par le moyen de petites annonces dans les journaux.



# Princess Silks

Tentures et valences prêtes-à-poser de style "Princess" **59<sup>99</sup>**

**Rég: 79.99**  
A- Pour souplesse et une beauté durable, damas avec frange de couleur coordonnée. Joli style pour couvrir une largeur jusqu'à 150". Motif très élégant d'allure riche en or, vert avocat ou melon. Crochets inclus. Attaches à votre choix - en sus.

Tentures diaphane plissées

100% Polyester, 144" x 95"

B. Rég. 49.99 pre. Des tentures "Princess Silks" en tricot polyester au motif floral gradué. Blanc sur blanc. Lavable à la machine, égoutter.

**34<sup>99</sup>**

VOUS AVEZ DROIT À UN

**RABAIS DE 50%**  
SUR L'ACHAT DE N'IMPORTE QUEL SALLE DE BAINS À PRIX RÉGULIER

AVEC CHAQUE ACHAT D'UN DE NOS MAGNIFIQUES ENSEMBLES RIDEAUX DE DOUCHE AU PRIX RÉGULIER. DÉCOREZ VOTRE SALLE DE BAINS MAINTENANT!

Gabardine 100% Polyester 54"

Lavable à la machine, facile d'entretien de couleur printanière assortie. Idéal pour robes et ensembles. Rég. 5.99

**3.99**

Tricot Ramona 60"

Facile d'entretien, lavable 100% polyester disponible dans toutes les nouvelles couleurs printanières. Ce que vous faites vous-même, vous épargnez. Rég. 4.95

**2.99**

Carreaux assortis pour le printemps 54"

50% polyester, 50% rayonne. Lavable. Jolis carreaux pour porter au printemps. Voyez l'assortiment de tissus à carreaux chez Princess Silks. Rég. 5.99

**3.99**

Denim 45" lavable

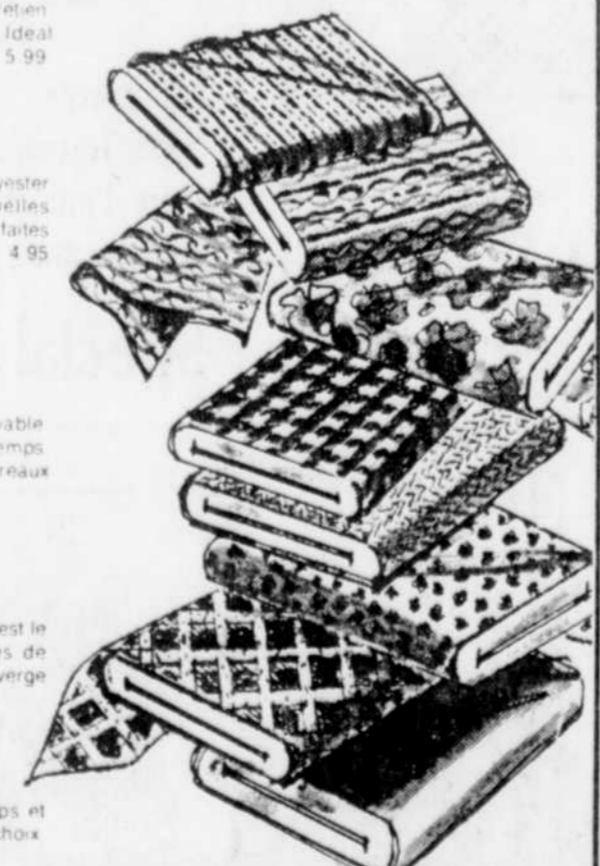
100% coton lavable à la machine. C'est le tissu idéal pour les jeunes. Faites de belles vestes et des jupes. Rég. 2.99

**1.50**

Jersey-coton 45"

Imprimés assortis pour le printemps et l'été. Hâtez-vous pour le meilleur choix. Rég. 2.99

**1.00**



**PRINCESS SILKS, GALERIES STE-ANNE, GIFFARD, QUÉBEC  
LES GALERIES CHAGNON, AU ROND-POINT LÉVIS**

**MARCHÉ D'ALIMENTS**  
**Budget**  
AFFILIÉ À PROVIGO

**VIANDE**

**GROS POULET**  
Catégorie A Canada congelé, éviscéré pesant 5 à 7 livres **.77**  
La livre

**BACON TRANCHE FEDERAL**  
La livre **1.34**

**BOLOGNA MORCEAU FEDERAL**  
2 livres et plus La livre **.69**

**VIANDE CUITE**  
Poulet, piment, olive FEDERAL  
Paquet 6 onces **.39**

**PIZZA ZOOM**  
Toute garnie 9 pouces Chacune **1.09**

**LEGUMES ET FRUITS**

**TOMATES**  
Catégorie No 1 Importées de la Floride Cello 2 livres **.59**

**ORANGES JAFFA**  
Variétés de choix Importées de l'Israël grossueur 144 12 Pour **.69**

**BANANES**  
DOLE OU CHIQUITA La livre **.20**

**EPINARDS**  
Catégorie No 1 Importées de la Floride Cello 10 onces **.49**

**BISCUITS SODA**  
Premium de Christie Boite 1 livre **.59**

**SAUGE A LA VIANDE**  
PROVIGO Jarre 24 onces **1.09**

**SOUPE AUX LEGUMES**  
AYLMER 4 Boites 10 onces **.73**

**MAYONNAISE KRAFT**  
Jarre 16 onces **.77**

**POIS VERTS**  
REG. VALUE 3 Boites 19 onces **1.00**

**FARINE TOUT USAGE**  
PURITY Sac 7 livres **.99**

**AUTRES AUBAINES**

**POIS ET CAROTTES**  
IDEAL CHOIX 4 Boites 19 onces **1.44**

**MAIS EN CREME**  
IDEAL CHOIX 2 Boites 19 onces **.85**

**JUS LEGUMES**  
GARDEN COCKTAIL Contenant 28 onces **.45**

**JUS D'ANANAS**  
DOLE Boite 48 onces **.61**

**FROMAGE KRAFT CANADIEN**  
Tranche régulier Cello 2 livres **2.37**

**MARGARINE BLUE BONNET**  
Colorée Format 2 livres **2.19**

**HUILE VEGETALE**  
CRISCO Contenant 48 onces **2.29**

**PATE DE TOMATE**  
HUNT Boite 6 onces **.34**

**SHORTENING**  
DOMESTIC La livre **.73**

**POIS A SOUPE**  
ST-ARNAUD Cello 2 livres **.89**

**MAIS AU CARMEL**  
JACK Cello 9 onces **.57**

**BISCUITS CHRISTIE**  
Dées ou Social Tea Format de 16 et 20 onces **.99**

**SHAMPOOING**  
HEAD 'N' SHOULDERS Format 100 ML **.99**

**BAIN DE MER PERFECTION**  
Algue Marine Contenant 22 onces **.95**

**DESODORISANT**  
SECRET Vaporisateur 5 onces **.99**

**CHIFFON HANDI WIPES**  
couleurs assorties Boite de 12 **1.08**

**SACS A SANDWICH**  
BAGGIES Format de 100 **.79**

**LIQUIDE VAISSELLE**  
JOY Contenant 24 onces **.77**

**LITIERE POUR CHATS**  
SAULAN Sac 5 livres **.49**

**PRODUITS PROVIGO**

**JUS TOMATE**  
Fantaisie Boite 19 onces **.29**

**FEVES JAUNES**  
COUPEES Boite 19 onces **.33**

**FEVES VERTES**  
COUPEES Boite 19 onces **.36**

**MAIS EN GRAINS**  
CHOIX Boite 12 onces **.41**

**KETCHUP**  
AUX TOMATES Bouteille 32 onces **.93**

**VINAIGRE**  
BLANC Contenant 40 onces **.41**

**BETTES**  
MARINEES Jarre 24 onces **.57**

**LIQUEUR**  
ASST. Bouteille 26 onces **.32**

**DETERGENT**  
BLEU Boite 2 livres 7 onces **.92**

**PRIX EN VIGUEUR JUSQU'AU 22 MARS 1975.**

# CSN et Métallos sont face à face

par Gilles OUELLET  
du bureau du Soleil

SEPT-ILES — Le Conseil canadien des relations de travail surveillera le second vote d'allégeance syndicale que prendront, vendredi, les quelque 435 préposés à la réparation des trains et wagons et les employés de bureau de la Québec North Shore & Labrador Railway (QNS&L), une filiale de l'Iron Ore.

La tenue de ce deuxième vote en trois semaines a été rendu nécessaire puisque aucune des trois formations syndicales en lice n'a pu obtenir la majorité requise au premier tour.

L'Association internationale des machinistes (AIM), qui représentait ces travailleurs jusqu'à l'actuelle campagne de recrutement, s'étant classée au dernier rang avec 23 votes pour les préposés à la réparation et 20 pour les employés de bureau, elle est éliminée du bulletin de vote de vendredi.

Deux grandes centrales syndicales se livrent la lutte: les Métallurgistes unis d'Amérique, qui représenteraient, en sortant vainqueur, tous les travailleurs des mines de la Côte-Nord, et la Confédération des syndicats nationaux (CSN), qui effectuerait une percée dans cet important secteur économi-

que qu'est la métallurgie en remportant la victoire.

Il y a trois semaines, les métallos décrochaient 160 voix, soit six de moins que la majorité absolue, et la CSN récoltait 146 votes chez les préposés à la réparation; 26 voix allaient aux métallos et 23 à la CSN dans le cas des employés de bureau.

Ce vote revêt un caractère très important en raison des groupes en présence, et en raison aussi des actuelles négociations qui se déroulent dans l'ensemble du secteur minier et qui concerneront aussi ces travailleurs éventuellement.

Au début de mars, surtout la veille du premier vote, une vaste campagne de recrutement et de publicité a été lancée dans les médias d'information. Le président de la CSN, M. Marcel Pepin, et le coordonnateur des métallos, M. Clément Godbout, ont courtoisé les travailleurs en présentant les programmes et les objectifs de leur groupe syndical respectif.

Ce recrutement et ce vote sont en fait l'aboutissement de l'effondrement de la section locale 767 de l'AIM, à Sept-Îles. Déchirée par l'intérieur, puis mise en tutelle, la section 767, qui regroupait alors 1.200 travailleurs de 35 syndicats, vient de perdre son plus gros noyau, qui lui a permis de naître sur la Côte-Nord, soit les 435 syndiqués de la QNS&L.

## L'extension du service de la main-d'oeuvre agricole est en cours

OTTAWA (PC) — Le service de main-d'oeuvre agricole du Canada poursuivra et étendra ses services en 1975 et le ministère de la Main-d'Oeuvre et de l'Immigration ouvrira 19 bureaux supplémentaires, ce qui en portera le nombre à 54.

Le ministre Robert Andras a précisé que le programme n'est en vigueur que depuis moins de 12 mois et, à ce titre, il en est encore au stade expérimental.

En 1974, le SMAC a grandement contribué aux placements du ministère dans le domaine agricole dont le nombre est passé de 72.000 en 1973 à 92.000 l'an dernier.

Présentement, la répartition des bureaux au Canada est la suivante: région de l'Atlantique, huit; Québec, sept; Ontario, 16; Prairies, 19; région du Pacifique, quatre.

Toutes les provinces, sauf Terre-Neuve, souscrivent au programme.

Le ministère de la Main-d'Oeuvre et de l'Immigration a mis ce programme en oeuvre en 1974, à titre expérimental, dans le but de mieux organiser le marché du travail agricole et d'assurer une plus grande stabilité aux différentes catégories de travailleurs qui en font partie.

Le programme a également mis l'accent sur la formation de la main-d'oeuvre agricole en offrant l'an dernier 223 différents cours relatifs à l'agriculture.

Près de 70'000 exploitants ou travailleurs agricoles se sont inscrits à ces cours et, de ce nombre, plus de 15.000 ont été recommandés pour suivre des cours de formation à plein temps.

Le gouvernement fédéral mettra de nouveau \$50.000 à la disposition de chacune des provinces pour que celles-ci puissent instituer ou exploiter des programmes de ce genre.

## Règlement à l'hôpital Sacré-Coeur

Une entente est intervenue, hier, à l'hôpital Sacré-Coeur à Hull où le personnel (CSN) avait démissionné en bloc, à la fin janvier pour dénoncer le manque d'équipement nécessaire à l'administration des soins.

L'administration de ce centre hospitalier reconnaît qu'il y a manque d'équipement et dans une lettre du 17 mars 1975, adressée à l'Alliance des infirmières, précise: "Une première liste d'équipements pour un total de \$33.868 est dans le processus de commande et \$12.000 additionnels seront consacrés exclusivement à l'achat de lingerie. Pour ce qui est du personnel, 27 postes additionnels ont été approuvés."

Prière de noter qu'une première tranche de \$80.000 sera investie dans l'achat d'équipement pour tous les services. D'autre part, un total de 66 postes a été approuvé dont 27 pour le nursing.

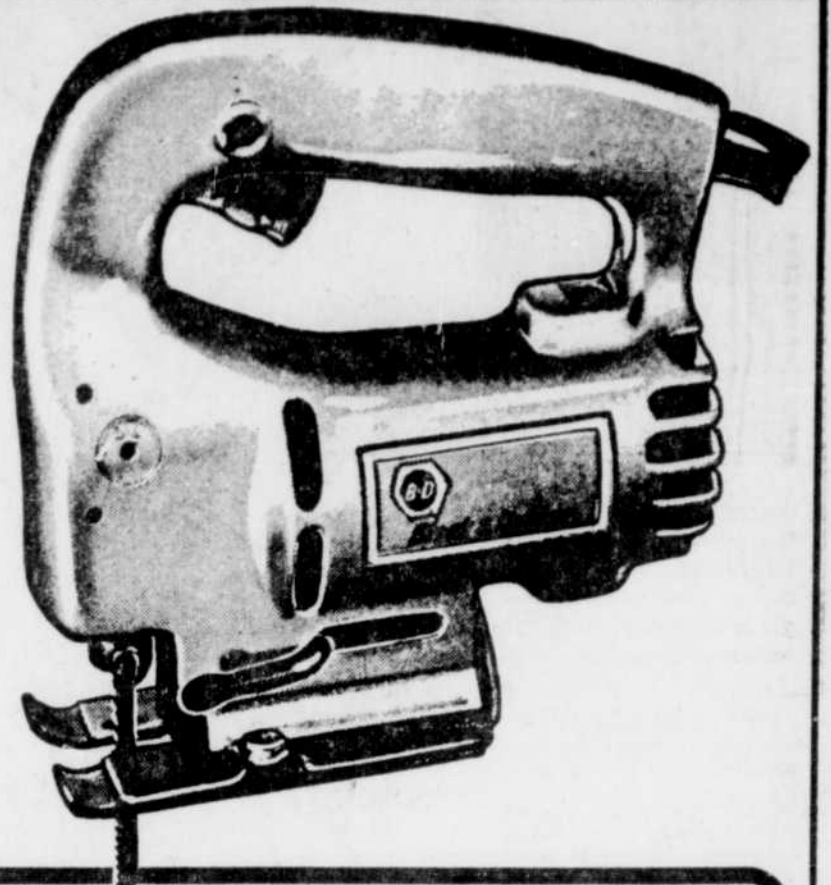
Aucun salaire ne sera versé aux démissionnaires mais leurs démissions sont annulées et leur absence considérée comme congé sans solde, sans interruption d'ancienneté et sans perte de droit.

Quant aux congés de fin de semaine, à tous les 15 jours, la question sera soumise le 10 avril à un tribunal d'arbitrage qui décidera si les horaires s'y prêtent pour tous les employés ou groupes d'employés.



# PENSEZ PASCAL POUR L'OUTILLAGE ÉLECTRIQUE

## Black & Decker Scie Sauteuse de luxe



À vitesse variable

Une vitesse appropriée pour tous travaux.

**\$29<sup>66</sup>**

### Lames de scie électrique

En paquet

Ensemble de 5 lames

**\$29**

Ensemble de 10 lames

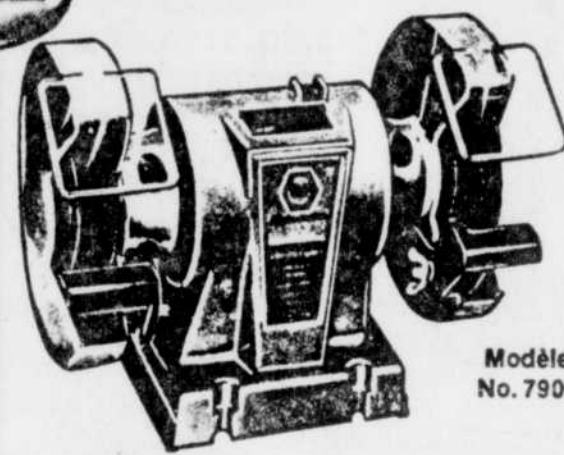
**\$575**



## Black & Decker Perceuse

1/2" réversible Pour les gros travaux

Modèle 7250 **\$39<sup>66</sup>**



## Black & Decker Meule 5"

• Idéale pour aiguiser les couteaux, hachettes, mèches, lame de tondeuse.  
• Comprend: protecteurs, porte-outils, protégemeules et pieds en caoutchouc.

**\$29<sup>66</sup>**

Réalisez vos rêves avec le nouveau

## Tour à bois 10" Rockwell

- Conçu pour le bricoleur à un prix raisonnable
- Capacité jusqu'à 10" sur banc
- Poupée fixe entièrement enfermée

Modèle 46-410

Tour

Seulement **\$99<sup>50</sup>**

Aussi disponible

No. 3400

Tour 11" **\$164<sup>50</sup>**

Modèle 50-551

Banc

**\$43<sup>50</sup>**

**\$164<sup>50</sup>**

Hercules

Moteur 1/2 c.v. No. 333 HS

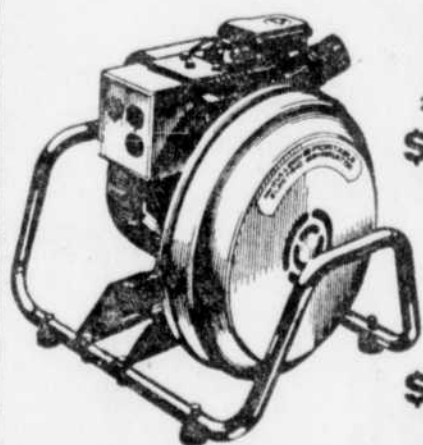
**\$32<sup>50</sup>**



## Génératrices McCulloch

Idéales pour la ferme, chalet et l'industrie.

No. H-1500 **\$339<sup>95</sup>**  
1500 watts — 110 volts



Du pouvoir à un prix abordable

No. H-2000

2000 watts — 110 volts

**\$459<sup>95</sup>**

No. H-3000

3000 watts

115/230 volts

Un engin très robuste

**\$619<sup>95</sup>**

## Crics hydrauliques

Très robustes



No. 14HX **\$15<sup>95</sup>**

1 1/2 ton.

No. 16HX **\$19<sup>95</sup>**

3 ton.

No. 17HX **\$25<sup>95</sup>**

5 ton.

No. 18HX **\$29<sup>95</sup>**

8 ton.

No. 22HX **\$39<sup>95</sup>**

12 ton.

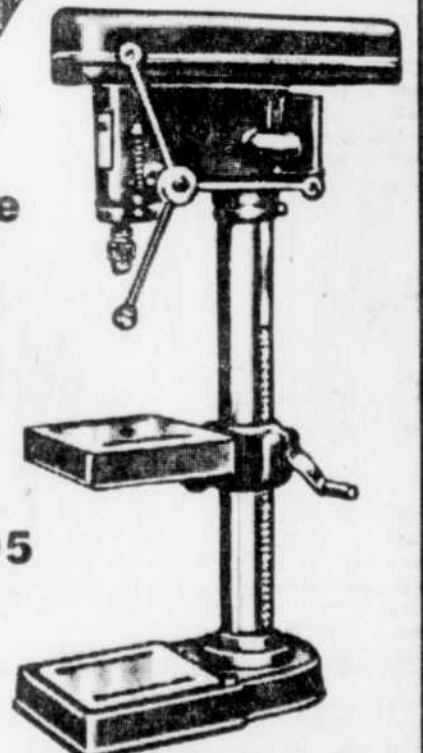
No. 42HX **\$69<sup>95</sup>**

20 ton.

## Perceuse 1/2" industrielle à banc

A un prix pour le bricoleur — Idéale pour l'industrie — Très robuste et précise. Commutateur à bouton — Facile à ajuster — La table peut être carrée ou ronde.

**\$199<sup>95</sup>**



Économisez **\$32<sup>00</sup>** sur notre bas prix régulier

## Scie à chaîne 16" "Skilsaw"

• Puissant moteur 4.2 po. cu. fournit tout le pouvoir dont vous avez besoin.

• Une excellente scie à chaîne pour la maison, la ferme et usage professionnel.

**\$127<sup>95</sup>**



Modèle 1629

CENTRE D'ACHATS DE LA PLAGE LAURIER  
STE-FOY, QUÉBEC, TEL.: 653-9307

LIVRAISON  
MINIMUM  
10.00

CHARGÉ  
OU  
MASTER  
CHARGE

## SOLEIL À MANGER

LES ORANGES  
FRAÎCHES DE  
L'ARBRE-SOLEIL  
DE LA FLORIDE



Département des citrus de la Floride, 1975

# Québec a son haut lieu de méditation transcendantale



Le Château du lac Beauport abritera l'académie de la science de l'intelligence créatrice.

Un hôtel luxueux de la région de Québec, le Château du lac Beauport, est en train de devenir une académie de la "science de l'intelligence créatrice".

Cet immeuble, situé sur les bords du lac Beauport, a en effet été acheté, lundi, par un organisme sans but lucratif voué à l'enseignement et à la propagation de la méditation transcendantale.

Un instructeur membre du groupe a indiqué, hier, que l'ancien hôtel servira principalement à la formation de nouveaux instructeurs pour l'organisation, à travers le Québec et le Canada.

On pourra y recevoir, à la fois, jusqu'à 200 méditants désireux de se perfectionner. Un premier groupe y est attendu dès la fin de semaine prochaine. Les nouveaux locaux seront inaugurés lors de la venue à Québec du grand maître Maharishi Mahesh Yogi, le 22 mars.

Ce dernier, originaire de l'Inde, diffuse, depuis plus d'une quinzaine d'années à travers l'Amérique du Nord et l'Europe, sa science de l'intelligence créatrice.

On compte plus de 50,000 de ses disciples pratiquant la méditation transcendantale au Canada. L'organisation locale à Québec, le "Centre du

plan mondial pour la science de l'intelligence créatrice", qui a son siège social sur la rue des Érables, groupe plus de 2,000 adeptes.

## Un nouveau Conseil presbytéral pour Sainte-Anne-de-la-Pocatière

LA POCATIÈRE — Les prêtres du diocèse de Sainte-Anne-de-la-Pocatière viennent de remplacer l'ancien Conseil du clergé et d'adopter la nouvelle constitution du nouveau Conseil presbytéral.

La représentativité des différents ministères, des différentes zones pastorales et des différents âges et généra-

tions de prêtres a été assurée dans le nouveau Conseil presbytéral.

Ainsi, les membres d'office seront Mgr l'Évêque, comme président, le vicaire général ou le vicaire épiscopal et le directeur de la pastorale.

D'autre part, les présidents de zone, déjà élus par leurs confrères, seront membres

du conseil. Les autres membres élus représenteront les vicaires, le monde scolaire, les aumôniers d'institutions, les religieux-prêtres et les prêtres dans l'enseignement. Le secrétaire sera nommé par l'évêque. De plus, le responsable des Communications sociales participera aux réunions à titre de chargé de l'information et des contacts avec les médias.

## Le R.P. Robert Morin nommé comme président de Plura

OTTAWA — Le R.P. Robert Morin, représentant la Conférence canadienne des évêques, a été élu président de Plura, organisme fondé en vue de trouver des fonds pour la justice sociale au Canada.

Plura doit son nom aux représentants de cinq Églises qui ont formé le dernier des associations interconfessionnelles au Canada. Ce sont les membres des Églises presbytérienne, luthérienne, unie, catholique romaine et anglicane.

Les officiers ont été choisis parmi des personnes, venues d'Halifax à Vancouver, pour aider les Églises à promouvoir la justice sociale au Canada. Les autres membres du bureau de direction sont: le rév. Robert Lindsay, de l'Église unie, secrétaire; M. Tom Baker, de l'Église presbytérienne, trésorier, alors que les vice-présidents sont: Mme Marjorie Hartling et le rév. Don Brown, de l'Église anglicane.

Après deux ans d'études et d'échanges l'organisme s'est

donné une constitution et a déjà récolté des diverses Églises une somme de \$178,770 qui a été distribuée au cours de 1974. Les Églises se sont engagées à répéter les mêmes sommes en 1975 et en 1976.

En Saskatchewan, il y a le "People Wood Producers Board" et le "Briar Patch", alors qu'au Manitoba, on mentionne le "Families in waiting" et le "Manitoba Native Women Association".

# DRAPERIES MONTREAL

NOUS SOMME SPÉCIALISTES EN DRAPERIES POUR LA MAISON ET L'INDUSTRIE DEPUIS 1938 !

- CONFECTIONNÉ SUR MESURE GRATUITEMENT
- 100% POLYESTER

**3 JOURS SEULEMENT**  
JEUDI - VENDREDI  
SAMEDI  
20, 21, 22 MARS

# TERGAL FRANÇAIS

# 6.99

Verge

OURLLET UNI  
BLANC  
OU  
IVOIRE

118" DE LARGEUR

ENTIÈREMENT LAVABLE ET NE REQUIERT QU'UN MINIMUM DE REPASSAGE OU PAS DU TOUT.

**TERGAL FRANÇAIS**  
**7.99**  
VERGE

OURLLET 11"  
CORNELLI  
BLANC SEULEMENT

**DRAPERIES CONFECTIONNÉES SUR MESURE GRATUITEMENT**

Doublees ou non doublees ! Disponibles pour tissus de \$2.99 vge. et plus. Légers frais pour longueurs de moins de 54". LIVRAISON RAPIDE !

**SERVICE D'ACHAT À DOMICILE 529-9008**



734 ST. JOSEPH EST  
Québec - 529-9008

CENTRE D'ACHATS PLACE LAURIER  
Ste-Foy - 653-4069

CENTRE D'ACHATS FLEUR DE LYS  
Québec - 529-0288

LES GALERIES CHAGNON  
Lévis - 833-4420

CHARGEX



## Chaînes en or en vente ! Chaînes en or en vente !

du 20 au 29 mars

Délicates chaînes en or jaune 10k réduites de 25% de leur prix régulier — et ce, jusqu'à épuisement de la quantité! Choix de quatre modèles, tel qu'illustré ci-haut, et chacun de ces modèles est disponible en trois longueurs différentes. De gauche à droite:

Longueur	Prix rég.	Prix de vente
14"	27.50	20.62
16"	30.00	22.50
18"	34.00	25.50
20"	37.50	28.12
14"	45.00	33.75
16"	53.00	39.75
18"	58.50	43.87
20"	62.50	46.87
14"	90.00	67.50
16"	100.00	75.00
18"	115.00	86.25
20"	125.00	93.75
14"	22.50	16.88
16"	25.00	18.75
18"	28.50	21.37
20"	31.50	23.62

16 de la Fabrique  
692-3822

Place Ste-Foy  
653-4035

Place Québec  
529-0231

**BIRKS**  
JOAILLIERS