



Actualités

Coup d'œil
sur l'information
locale et régionale

Le Conseil supérieur de l'Éducation à Rimouski

La qualité de l'enseignement en question

■ Dans le cadre d'un séjour en "province", afin de mieux tâter le pouls du monde impliqué dans l'éducation au Québec, le Conseil supérieur de l'Éducation (CSE) a rencontré plus de 100 personnes à Rimouski, il y a deux semaines. Pierre Lucier, président du Conseil, confiait au *Rimouskois*

Laurent Leblond

que la question ainsi posée, ici, concernait la qualité de l'éducation, les signes qui la démontrent. A quoi peut-on attribuer le bon fonctionnement du

système ou son amélioration? Peut-on se demander quels facteurs de qualité peuvent guider une telle action?

La visite du Conseil supérieur de l'Éducation à Rimouski ne fait pas partie d'une tournée. Pierre Lucier explique que l'organe consultatif décide de «sortir de Québec» et d'aller dans le milieu, pour avoir, sur place, les commentaires de gens directement concernés par l'éducation. Cette année, c'est au tour de Rimouski (qui fut l'objet d'une visite, il y a quelques années) et de Hull, un peu plus tard en cours d'année.

Les avis et les recommandations des gens, ainsi consultés en ateliers, au-

tant sur le monde primaire, que secondaire, collégial, universitaire ou sur l'éducation des adultes, seront partie intégrante du rapport annuel que doit remettre le Conseil, au ministre de l'Éducation. «Cette discussion avec les gens des premières lignes est essentielle pour notre fonctionnement», dit Pierre Lucier, pour qui le Conseil est en attente constante d'idées précises, de commentaires judicieux; une attente importante pour l'évolution du système de l'éducation au Québec.

Un thème passionnant

Pierre Lucier ajoute que c'est un thème passionnant, puisque c'est le cœur d'une évolution de la société, sur

ce qui se passe autour d'une personne, l'élève, dont la formation et le bien-être sont importants.

A Rimouski, sur la qualité de l'éducation, les critères et les signes de sa valeur, il y eut une très grande diversité de commentaires, certains insistant sur la formation du corps professoral, des ressources humaines, d'autres traitant des objectifs, de l'organisation, de la relation société-famille-éducation, de l'augmentation des ressources.

Pierre Lucier ajoute que, dans cette perspective, le Conseil a participé aux États généraux sur l'éducation, à la suite desquels «il s'est brassé beaucoup d'idées au Québec». Ces «journées de travail», comme celle tenue à Rimouski jeudi, sont donc révélatrices. Car, en plus de constater l'opinion de la base, des intervenants, ces rencontres permettent de faire le point.

Strictement consultatif

Le Conseil supérieur de l'Éducation amène un rapport annuel, qui fait un portrait de l'ensemble de la situation du monde de l'éducation au Québec. Ce rapport est déposé à l'Assemblée Nationale. Donc, il est public. Le Conseil donne aussi des avis ponctuels, lorsque le ministre de l'Éducation en exprime la demande: ce fut le cas pour l'enseignement de l'anglais en première année du primaire, pour l'enseignement

des sciences au secondaire. Le Conseil peut émettre entre huit et dix avis par année. Il travaille sur l'ensemble du système, ne peut étudier de cas particuliers (comme l'école privée versus le système public), que si le ministre en fait la demande.

Le Conseil est consultatif; mais, il joue un rôle important pour l'éducation au Québec. Pierre Lucier explique que les 24 membres du Conseil sont représentatifs de tous les milieux, de toutes les tendances. Christiane Bérubé, directrice générale de Centraide Bas Saint-Laurent, et Gilles Bouchard, président de la Commission scolaire

La Neigette, sont membres de ce Conseil, qui fut créé en 1964.

Le Conseil évalue donc la totalité du système, établit certaines réglementations

(au primaire et au secondaire), le régime des études. Le Conseil dépend du ministre de l'Éducation, a une gestion totalement autonome. Pierre Lucier considère que le travail au Conseil est tout simplement passionnant, parce qu'on y obtient de l'information privilégiée, dans un domaine qui est en constante évolution. Et tous les avis du Conseil font l'objet d'avis publics, largement diffusés dans le système scolaire et dans les journaux.

Sélection invite les jeunes à lutter contre l'alcool au volant

Sélection du Reader's Digest lance un défi à toutes les écoles secondaires du Canada: concevoir et réaliser des programmes efficaces contre l'ivresse au volant chez les adolescents. Les 20 établissements dont les élèves auront trouvé les meilleurs moyens pour décourager leurs camarades de prendre le volant après avoir bu ou de monter en voiture avec un conducteur ivre, recevront chacun 5000\$ en bourses universitaires à même un fonds de 100 000\$ constitué par la Fondation Reader's Digest du Canada.

Ce concours a l'appui de nombreux organismes des domaines de l'éducation, du civisme, de la sécurité et des services communautaires. L'Association cana-

dienne des directeurs d'école, par exemple, a accepté d'en superviser le déroulement. D'autres groupes, comme l'Association canadienne des chefs de police ou les intervenants en toxicomanie, seront représentés parmi les membres du jury. Le milieu publicitaire a aussi apporté sa contribution: plus tôt cet automne, des agences d'un peu partout au Canada ont participé à un concours visant à créer un poster-choc sur le thème de l'alcool au volant, qui sera affiché dans les écoles.

«Nous pensons», explique Ralph Hancox, président de la Fondation Reader's Digest du Canada, que ce sont les adolescents eux-mêmes qui trouveront les idées les meilleures et les

plus originales pour lutter contre ce fléau qu'est l'alcool au volant. Et ne nous leurrions pas, il s'agit d'un problème grave. Les statistiques nous montrent en effet que les accidents d'automobile sont la principale cause de décès chez les jeunes de moins de 25 ans».

Les écoles qui participent au concours peuvent prendre tous les moyens que leurs élèves jugent efficaces pour lutter contre l'ivresse au volant. Une fois le programme choisi, elles devront l'appliquer et envoyer à Sélection leur rapport d'activité avant le 2 mars 1987. Quatorze établissements anglophones et six francophones seront sélectionnés. La remise des prix aura lieu le 1er avril 1987 à Montréal.



BOURGET ET JOLY OPTOMÉTRISTES

Dr Diane Joly, o.d.
OPTOMÉTRISTE

Dr Marie Banville, o.d.
OPTOMÉTRISTE

Dr Gérard Bourget, o.d.
OPTOMÉTRISTE

- Examen de la vue
- Lunettes

- Verres de contact
- Examen des 0-6 ans

- Choix de montures

● Rimouski Place St-Laurent, 70 St-Germain Est 723-7127
● Mont-Joli 775-4044
● Matane 562-6656

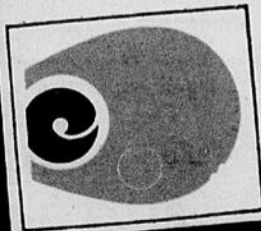
Nous vous invitons à venir admirer
nos collections d'automne

30% PROMOTION BERGEMONT
de rabais jusqu'au
15 novembre '86 sur les
stores verticaux et horizontaux
sur liste de prix suggérée

15% de rabais jusqu'au
15 novembre sur toute la collection
"GAUVREAU ET BEAUDRY"
pour les tentures et couvre-lits
en commande

- Service à domicile gratuit
- 3 conseillères pour vous servir
- Service d'une designer

Je demande conseil...
Je prends rendez-vous...
Je ne fais pas d'erreur...
J'aime ma décoration...



Evolution Décor inc.  
Place Sears
140 St-Barnabé,
Rimouski 722-8211

Jean Brissson

On vient de passer les élections, mais on vient de passer aussi la Toussaint (1er novembre). A la Toussaint les blés semés Et tous les fruits bien enserres Terre retournée et blés semés Le ciel peut neiger Quant la Toussaint passe dans le bien C'est pour en mal faire.

—0—
-Déjà le soir de la Toussaint les vieux avaient dit de ne pas sortir, car les morts rôdaient sur la terre...-

Après la messe de la Toussaint, les morts du purgatoire sortent, il ne faut pas aller voir les filles ni sortir.

—0—
Pour mon ami Marc Deschênes chasseur à ses heures, les lièvres étaient blancs cette année à la Toussaint, ce qui signifie que l'hiver sera neigeux.

—0—
C'est Conrad Arseneault qui m'a convaincu! Le poisson est un aliment riche en protéines (15 à 20 pour 100): 100 g en contiennent autant que 100 g de bifteck. Par contre, les poissons les plus gras (maquereau, sardine, saumon, thon, etc.) sont beaucoup moins riches en lipides qu'une viande moyennement grasse comme le veau.

—0—
En me documentant d'avantage j'ai appris que les poissons contiennent de l'iode et du potassium, de la vitamine A, au rôle important de la vision, l'état de la peau et des muqueuses, de la vitamine B2, indispensable à la croissance des tissus, nécessaire à la transformation des sucres, des protéines et à la synthèse des

graisses, de la vitamine B3, dont l'absence provoque des troubles de carence (cas de régimes pauvres en protéines), de la vitamine B12, indispensable à la formation des globules rouges du sang et au bon fonctionnement des cellules nerveuses, de la vitamine D, vitamine antirachitique qui favorise l'absorption du calcium et du phosphore au niveau de l'intestin et de leur fixation sur le squelette.

—0—
Et Marthe Beslile de CKLE-FM ajoute que huitres, crustacés et coquillages apportent également peu de calories et sont ainsi recommandés dans les régimes amaigrissants. De plus, ils sont aussi riches en protéines et en vitamines. En passant, Marthe va beaucoup mieux et sera de retour au micro très bientôt.

—0—
Un ex-maire de notre cité, Christophe Bérubé effectue présentement des réparations à sa résidence du Sacré-Coeur. Notre ami Christophe est paraît-il très habile de ses mains, parlez-en à Peggy.

—0—
On est porté à croire que les loteries sont l'affaire des pays capitalistes et qu'elles n'ont par leur place dans les pays «égalitaires». Bien à tort, les loteries d'Etat existent dans de nombreuses républiques de l'URSS, dont la Russie elle-même.

—0—
On les retrouve également en Allemagne de l'Est, en Roumanie, en Hongrie, en Pologne, en Yougoslavie, en Tché-

coslovaquie, en Bulgarie, dans plusieurs pays socialistes d'Afrique. Les loteries sont populaires dans plus de 100 pays au monde... Le régime politique ne change pas les goûts de la population.

—0—
Le collectionneur de monnaie de Pointe-au-Père, Yvon Marquis a commencé à s'intéresser à la monnaie à l'âge de 15 ans, et depuis ce temps, il ne cesse de découvrir un tas de choses. C'est par exemple en comparant les pièces de monnaie de 1948 avec les précédentes qu'il a appris que l'Inde avait acquis son indépendance en 1947.

—0—
Notre ami Marquis, recommande aux gens intéressés à commencer une collection de bien de se documenter pour éviter certains pièges - comme celui du nettoyage des pièces - et de s'inscrire dans un club de numismates.

—0—
Le téléviseur de l'an 2000 offrira, selon Michel Desrosiers, directeur des programmes à Télécâble, une qualité d'images améliorée d'au moins cinquante pour cent par rapport à maintenant. «Ce sera une révolution comparable à celle de l'avènement de la radio FM», prédit Michel. Semblable au phénomène qui s'est produit quand nous sommes passés de la télé noir et blanc à la couleur.

—0—
Dans un manuel qu'elle dit être celui du «savoir-vivre de l'équipage» la marine résume en 174 pages les conseils qu'elle destine à ses marins de réserve, présumés être tous des hommes.

—0—
Un élève de l'Institut maritime qui conserve cette «bible» comme la prunelle de ses yeux, m'a prêté ce fameux bouquin. «On rappelle aux marins que les femmes s'attendent à ce qu'on leur ouvre les portes et qu'on allume leurs cigarettes».

—0—
A la fin de la soirée, le marin constatera que la plus belle femme est maintenant préparée à lui adresser la parole, «si le gin a fait son oeuvre».

—0—
Tout d'ailleurs, peut permettre au marin d'arriver à ses fins... Même s'il n'a pas d'autre partenaire de conservation qu'un «vieux schnock» comme le qualifie le manuel. Car le marin, en se montrant gentil avec le «vieux schock», peut découvrir qu'il possède une grande maison et plusieurs voitures décapotables et

qu'il va vous téléphoner le lendemain matin pour vous inviter à dîner avec sa grande fille le lendemain soir.

—0—
L'ONU vient de décréter que 1987 sera l'Année internationale du logement des sans abris. On estime que plus de 100 millions de personnes à travers le monde, dorment dans les ruelles, les rues, les entrées de portes ou sous les ponts.

—0—
Félicitations à Mme Alice Berger. Cette femme bien connue du milieu Rimouskois pour sa participation active à divers mouvements sociaux, a été nommée présidente de la Filiale du Bas St-Laurent de l'Association canadienne pour la santé mentale.

—0—
Mme Berger sera assistée au conseil d'administration par Jean Marion, vice-président; Gilles Mongrain, secrétaire;

Jeannine Plourde-Marion, trésorière; Pauline Sirois, administratrice; Jean-Claude Wilmann et Claude Thibeault, administrateurs. «Dans la vie, il n'y a qu'une seule chose à faire avec les désavantages, comme les avantages qu'on a reçus: apprendre à vivre avec».

—0—
La peur du cancer ou des maladies cardiovasculaires ne semble pas décourager la plupart des fumeurs, mais le risque d'impuissance constituera peut-être une motivation plus décisive, espèrent les médecins.

—0—
Le mécanisme de l'érection normale se résume en trois phases de flaccidité (relaxation de la fibre lisse), une phase de tumescence (vasodilatation artérielle) et enfin la phase d'érection complète (blocage veineux). Mon ami, Jean Lapointe de passage à Rimouski me

racontait qu'il était l'homme le plus «comblé», depuis qu'il avait arrêté de fumer!

—0—
Un autre qui se prépare à «écraser» est Gilles Côté. Il veut profiter au maximum des bienfaits de «l'air pur». Déjà il porte le foulard jaune qui est devenu sa marque de commerce.

—0—
Bravo! à l'équipe de Centraide Bas St-Laurent dirigée par la dynamique Christiane B. Gagné. L'organisation de la partie de hockey des Nordiques de Québec a permis d'amasser la jolie somme de 11 555 53\$ à la campagne de levée de fonds. Des remerciements à tous ceux et celles qui ont rendu le match possible, et les sportifs pour leur réponse.

—0—
Le savoir-vivre, c'est parfois de s'endormir à moitié dans une réception et de n'en rien laisser paraître.

Dans le cadre de la Semaine de la Fourrure

A lors que nos ancêtres exploraient le Canada ils comptaient sur la nature pour vaincre la nature. Ainsi en fut-il de la fourrure.

Le commerce des fourrures est l'une des assises sur lesquelles fut fondé ce grand pays.

Les mêmes principes prévalent aujourd'hui.

Protéger l'équilibre entre les hommes et leur environnement grâce à: «Une gestion intelligente des ressources naturelles» renouvelables.

C'est encore la meilleure manière d'assurer le bien-être de l'être humain tout en protégeant et en mettant en valeur notre environnement écologique.

L'Industrie de la Fourrure.

Une industrie qui accepte la responsabilité d'assurer à nos descendants un cheptel abondant d'animaux à fourrure, et appuie les programmes de protection des espèces menacées.

Et procure des milliers d'emplois aux Canadiens qui perpétuent l'expérience et la tradition artisanale des générations qui ont précédé.

Avec Fierté.

L'Industrie de la Fourrure

Notre héritage canadien en harmonie avec la nature

FOURRURES

Palon

Place St-Germain
40 ST-GERMAIN EST
RIMOUSKI - 723-6591



Les Entreprises Claude Hébert, de la maison Maria Galland fête le 7 septembre, le 10e anniversaire Maria Galland au Canada. Des invités de marque dont Mme Belmadi, directrice technique de la Société Maria Galland à Paris et M. Francis Lesebyre, directeur export qui s'occupe de la promotion et de la vente du produit ainsi que Mesdames Céline & Denise Dechamplain, faisait partie des invités spéciaux. Par la même occasion, il y a eu lancement de nouveaux produits rattachés à cette même ligne. Les employés de la Cave de Beauté & Couleurs ont d'ailleurs eu la chance d'avoir un séminaire d'une fin de semaine dans le but d'un perfectionnement sur cette même ligne de produits dont la technique pour les traitements est très spéciale. À souligner que la Cave de Beauté & Couleurs était finaliste du Concours de Gala de l'Entreprise de la Chambre de Commerce de Rimouski.

Shaklee

"Produits en harmonie avec la nature et la santé"

PROTÉINES VITAMINES MINÉRAUX

LES PRODUITS SONT DISPONIBLES IMMÉDIATEMENT

VOS DISTRIBUTEURS INDÉPENDANTS

Gisèle
Bellavance
724-7746

Carmelle
Bernier
723-6095

Claude
Perreault
724-9403

Agathe
Proulx
723-4922

On est là pour faire faire de l'argent

"Le consortium "Sovebec" n'est pas un centre de profits"

■ "Le consortium Sovebec n'est pas là pour spéculer et faire des profits; il est là dans le dessein de faire faire de l'argent à ses membres fournisseurs. Si le consortium ne respecte pas ces règles de première importance, il ne peut résister dans le temps".

Claude Pineault

Tel est en substance le message qu'a livré, le mercredi 22 octobre, le vice-président exécutif de Sovebec, M. Jacques Dion, aux quelque 50 industriels et gens d'affaires qui participaient au Colloque sur l'exportation à l'Auberge des Gouverneurs de Rimouski.

La conférence de M. Dion, qui portait sur les consortiums comme outils d'exportation, a suscité un grand intérêt de la part des participants. Pendant une période d'au moins une heure, M. Dion, qui est à la tête d'un consortium regroupant 36 usines de transformation de bois, a entretenu l'auditoire du vécu et de la performance en exportation de Sovebec (Société de vente de bois en cèdre de l'Est du Québec), dont le siège social est situé à Charny.

Les bases de fondation de cette importante société canadienne de commercialisation de bois d'oeuvre, qui exporte dans 23 États des États-Unis, en Afrique du Nord, en Europe, ont été jetées en 1974. M. Dion reconnaît d'emblée que ce n'est pas une sinécure de diriger un consortium de cette envergure.

Outil de développement

Malgré les nombreuses contraintes que le consortium a à rencontrer, M. Jacques Dion considère néanmoins que c'est le meilleur outil de développement pour l'exportation. Selon le vice-président exécutif de Sovebec, il est important pour un consortium d'être transparent, de sorte à entretenir de bonnes relations avec ses membres.

Dans un consortium, dit-il, c'est toujours un éternel commencement. La structure d'un consortium, c'est fragile, reconnaît M. Dion: «plus un membre grossit, plus il est porté à voler de ses propres ailes». C'est pourquoi, dit-il, que la société fait des mains et des pieds pour maximiser l'intérêt de ses membres, en démontrant sa transparence et en travaillant constamment dans l'unique souci de leur faire faire de l'argent.

M. Dion s'accorde de plus pour dire que les consortiums, qui ne respectent pas ces règles, en voulant faire de leur société de véritables centres de profits, sont voués à un échec certain. Il tient à souligner que le consortium Sovebec est une compagnie de services que les actionnaires se sont donnés. Son rôle dans tout cela, c'est, avant toute chose, de chercher des clients et de nouveaux marchés, de développer de nouveaux produits, d'effectuer les ventes, d'assurer le transport et de collecter l'argent.

Effet de synergie

Lorsque survient un problème, précise M. Dion, c'est au consortium et non aux membres à le régler. L'effet de synergie chez les membres de Sovebec est incroyablement, a de plus soulevé M. Dion: «ils échangent, ils se copient, ils s'entendent sur des recettes de financement». Ils nous poussent continuellement, dit-il, si bien que le consortium se doit de mettre les bouchées doubles pour les suivre.

Or, selon le vice-président exécutif de Sovebec, il importe à l'intérieur du consortium d'établir un équilibre des forces. On ne peut absolument pas chez nous fonctionner sur des moyennes, commente-t-il, sinon on risque de perdre nos membres. Dans une société, M. Dion est à dire qu'il faut personnaliser les relations et respecter les forces individuelles.

Un chiffre d'affaires de 25 millions \$

Dans sa démarche, le

consortium Sovebec, qui est mené comme une société à but non lucratif et dont le chiffre d'affaires est de 25 millions \$, cherche, somme toute, à atteindre le prix du marché, à offrir aux clients des produits et un service de très haute qualité.

En 1987, conclut M. Dion, Sovebec entend faire un retour très actif au marché international. Le consortium s'affaira, entre autres, à développer

de nouveaux marchés, de nouveaux produits et de nouveaux services.

Enfin, pour ce qui est de la taxe de 15 pour cent imposée par les États-Unis sur les exportations de bois d'oeuvre, M. Dion s'est dit très inquiet, surtout pour l'Est du Québec. Selon lui, le protectionnisme américain est l'obstacle majeur à l'expansion. Citant le cas de M. Gilles Bérubé, président de l'usine de bardeaux de cèdres Cédrico, le vice-

président exécutif de Sovebec est d'opinion que le geste du gouvernement Reagan sera très néfaste

- Jacques Dion

pour cette entreprise de la région. Mentionnons que Cédrico est membre du consortium Sovebec.



Pour informations
Les produits R.A. inc.
Robin Arguin, représ. 724-5147

La seule eau qui NETTOIE
l'organisme
"LE CHAMPAGNE DES EAUX"
L'EAU DISTILLÉE

Pour quelques scus par jour
grâce à un distillateur



l'élégance l'élégance l'élégance

20% A
40%
de rabais
sur toutes nos
IMPORTATIONS.

Des noms aussi
prestigieux que:
**MONDI
SIMON CHANG
ADRIANA
VITTADINI**
et bien d'autres

Plusieurs
autres
spéciaux
en
magasin...

**Exemple:
MANTEAUX
D'HIVER
JUSQU'À
50%
de rabais**

SEMAINE de L'IMPORTATION

l'élégance

La Grande Place, Rimouski
723-4527
94 St-Germain Ouest
Rimouski
723-8380

la vue c'est
la vie!



lunettes,
verres de contact

G. Séguin, O.O.D.
L. Rancourt, O.O.D.

Services
optiques

**SALON D'OPTIQUE RIMOUSKI
CARREFOUR RIMOUSKI
724-3933**



Le Rimouskois donne, à toutes les semaines, les principales manchettes, qui décrivent les événements les plus importants qui se sont déroulés dans le Bas Saint-Laurent, au cours des sept derniers jours. Cette approche est faite en collaboration avec des hebdomadaires régionaux de l'Est du Québec.

Claude Pineault

L'AVANT-POSTE

LA VALLÉE: LA TVC EN PÉRIL

Depuis quelques semaines, la Télévision communautaire de la Vallée (TVC) a entrepris des démarches pour protester contre les décisions gouvernementales, qui mettent en péril la survie des télévisions communautaires. Quand bien même le Conseil canadien de la radiodiffusion (CRTC) vient d'autoriser la publicité prestige aux télévisions communautaires, Mme Tracy Tremblay, coordonnatrice de la TVC de la Vallée, se demande comment la TVCTV pourra combler le manque à gagner avec une demi-heure de diffusion par jour et une publicité permise seulement aux pauses naturelles. En août dernier, le ministre des Communications, M. Richard French, annonçait que la TVCTV recevra, en 1986-87, 34 000 \$, soit 6 000 \$ de moins que l'an dernier, dans le cadre du programme d'aide aux médias communautaires (PAMEC). En octobre dernier, le ministre French confirmait l'abolition du programme pour les télévisions, considérant qu'elles ne constituent pas un service essentiel. Il a, alors, décidé de donner priorité aux radios communautaires.

VAL-BRILLANT: LE REGROUPEMENT TARDE...

Le ministère des Affaires municipales tarde à se prononcer dans le projet de regroupement Val-Brillant/Saint-Pierre du Lac. On espérait la parution dans la Gazette officielle du décret officialisant la fusion pour la mi-novembre. Il appert que le projet ne sera pas approuvé avant la mi-décembre, ce qui met les municipalités concernées dans l'embarras. Tant et aussi longtemps que ce dossier tardera, les municipalités devront attendre pour l'adoption des budgets.

L'INFORMATION

POINTE-AUX-CENELLES: LES CHERCHEURS ARRIVENT

Les chercheurs commenceront à s'installer, dès cette semaine, à la Pointe-aux-Cenelles. La nouvelle a été confirmée par M. Yvon Bureau, gestionnaire des programmes à la direction des communications, à Ottawa. L'emménagement à l'Institut Maurice-Lamontagne se fera progressivement et s'échelonnera sur quatre à cinq semaines afin de permettre aux nouveaux venus de se familiariser et de s'installer.

SAINTE-FLAVIE: REFERENDUM

Le conseil municipal de Sainte-Flavie demande à ses contribuables de répondre «oui» à la question «Êtes-vous d'opinion que les conditions contenues dans la résolution 86-431 relative à l'annexion du territoire de l'Institut Maurice-Lamontagne par la ville de Mont-Joli sont acceptables?», lors du référendum des 3 et 4 novembre. Ce référendum doit permettre à la population de Sainte-Flavie d'affirmer qu'elle est majoritairement d'accord avec son conseil municipal et, par conséquent, démontrer aux voisins (Mont-Joli et La Mitis) que son argumentation était bonne.

LA VOIX GASPE-SIENNE

MATANE: Y'A DU PAPIER DANS L'AIR

Par une résolution adoptée récemment, le conseil municipal de Matane autorise le maire Maurice Gauthier à demander au ministre de l'Expansion industrielle régionale, M. Michel Côté, de s'entendre avec le gouvernement du Québec et les investisseurs pour annoncer ensemble la réalisation du projet de papeterie de Matane et ce, avant le 31 octobre 1986. Advenant l'impossibilité pour le ministre de procéder avant cette date, la résolution autorise aussi le

maire à rencontrer M. Côté à n'importe quel moment pour obtenir les raisons pouvant justifier une annonce plus tardive.

MATANE: ON PRÉPARE LE TERRAIN

Le directeur du Service d'urbanisme à la ville de Matane, Claude Canuel, estime que les gens d'affaires ont tout intérêt à bien se préparer s'ils veulent profiter des retombées économiques de la construction d'une papeterie maintenant évaluée à quelque 380 millions \$. «Si les entrepreneurs d'ici ne prennent pas les moyens maintenant, ajoute-t-il, il leur sera difficile de concurrencer les entrepreneurs de l'extérieur, qui sont dans les ligues majeures.

MATANE: UN VIRAGE IMPORTANT

Par ailleurs, dans le contexte du libre-échange, M. Claude Canuel, directeur du service d'urbanisme à la ville de Matane, il est vital de réaliser qu'un important virage est en train de se produire et que notre vitesse de croisière à s'ajuster déterminera

notre pourcentage de réussite pour l'avenir. Matane a toutes les chances de son côté, commente-t-il. M. Canuel voit Matane comme une ville industrielle, commerciale et touristique avec une activité sociale et culturelle importante. Pour y arriver, selon lui, il faut maintenir l'image de Matane comme site industriel majeur, mais aussi développer et projeter l'image de Matane comme centre commercial important et comme une destination touristique à découvrir.

LE SAINT-LAURENT-L'ECHO

RIVIÈRE-DU-LOUP: AU VOLEUR!

Un week-end passablement occupé pour les policiers de la Sûreté municipale de Rivière-du-Loup. La fin de semaine du 25 octobre a été marquée de plusieurs vols à Rivière-du-Loup. Les agents de la sûreté ont reçu des plaintes en rapport à un vol à l'étagère, un dans les vestiaires de l'aréna, deux vols par effraction et un vol de deux roues d'un véhicule.

RIVIÈRE-DU-LOUP: RECHERCHES ET SAUVETAGE AÉRIENS

SERABEC, une association de recherches et de sauvetage pour l'aviation civile, est établie, depuis quelque temps, à Mont-Joli et Rimouski pour le Bas Saint-Laurent/Gaspésie. Il n'est pas nécessaire d'être pilote pour faire partie de ce mouvement, a déclaré le directeur régional, M. Hervé Canuel de Mont-Joli, alors qu'il rencontrait récemment un groupe d'une vingtaine de personnes, notamment des pilotes d'avion de la région. Ainsi, toute personne ayant 18 ans et plus peut agir comme observateur à bord des avions, qui effectuent les recherches en cas de nécessité.

LE COURRIER

TROIS-PISTOLES: "À TRAVERS CHANTS"

L'ensemble vocal régional Jean-Pierre Gagnon sera entendu en janvier 1987 sur le réseau national FM de Radio-Canada dans le cadre de l'émission «À travers chants». Cet ensemble, dirigé par M. Ga-

gnon, a vu le jour en septembre dernier et est composé d'une cinquantaine de choristes, qui ont été recrutés dans les trois principales régions du territoire: Rivière-du-Loup, Rimouski et Trois-Pistoles.

POUR NE PAS ÊTRE COMME LA PLUPART DES AUTRES!

La périodontite affecte neuf Canadiens sur dix et entraîne la perte des dents dans une proportion de 70% chez les adultes. Dans ses premières phases, la maladie peut se développer sans qu'on s'en rende compte. Elle est pourtant évitable. Prendre bien soin de ses dents et voir le dentiste régulièrement feront toute la différence. Vous pigez?

LA SANTÉ DENTAIRE
Dourlavie

Tout compté, j'ai trouvé...

ET J'ACHÈTE UN CERTIFICAT DE DÉPÔT GARANTI À LA CAISSE D'ÉTABLISSEMENT DE L'EST DU QUÉBEC

Du 1er novembre au 31 décembre 1986, tous ceux et celles qui achèteront un certificat de dépôt, au taux d'intérêt déjà très concurrentiel, verront ce taux bonifié.

VOICI QUELQUES EXEMPLES DE TAUX CONCURRENTIELS:

1 an 8 1/2%

2 ans 9%

3 ans 9 1/4%

Vous bénéficierez pour l'achat d'un certificat de dépôt garanti d'un boni additionnel.

POUR DÉPÔT DE:

**2 000 \$ à 4 999 \$
au taux concurrentiel
+ Boni 1/4%**

**5 000 \$ ET PLUS
au taux concurrentiel
+ Boni 1/2%**

*J'ai compté J'ai trouvé
J'appelle la Caisse d'Établissement
aujourd'hui-même!*

724-4360



la caisse
d'établissement
de l'Est du Québec

C'est bien différent!

Siège social: 149, St-Germain Est, Rimouski, Qué.

Taux sujets à confirmation

Institution inscrite à la Régie de l'Assurance-dépôts du Québec



ENTREPRISE DE NETTOYAGE

Jean-Guy Brisson Enr.
Résidentiel et commercial

Nouvelle méthode de nettoyage pour vos tapis, pas de shampooing collant, pas de vapeur **SÈCHE EN MOINS DE 2 HEURES.**

Estimation gratuite

722-0793

Tapis 2 pièces 39,95\$
Mobilier de salon 2 mcs 39,95\$

La CSN dénonce certaines entreprises

■ Roger Valois, 2e vice-président de la CSN et chargé du dossier de la santé et de la sécurité au travail à la Centrale syndicale, dénonce des attitudes de certains employeurs dans ce dossier. Il nomme Purdel et son usine de lait en poudre de Trois-Pistoles, les établissements du réseau des Affaires sociales, la division rimouskoise de MIL Industriel.

par
Laurent LEBLOND

Lors d'une récente rencontre de presse, Roger Valois parle de poudre de lait qui flotte dans l'air chez Purdel, de toit qui coule dans le secteur des ordinateurs chez MIL Industriel, de burn-out et de malaises chroniques au dos dans les établissements de santé, de mauvais éclairages dans certains bureaux, de travail excessif dans certains foyers d'accueil; selon lui, la liste est déjà trop longue. Pas de l'avis du Conseil du patronat

Roger Valois enchaîne

que la CSN n'est absolument pas d'accord avec le président du Conseil du patronat du Québec (CPQ), Ghislain Dufour, qui préconise la participation des travailleurs à la caisse de la Commission de la santé et de la sécurité au travail (CSST).

Pendant la Semaine de la santé et de la sécurité au travail, la Commission dit d'avoir «la santé et la sécurité en tête». Selon Roger Valois, cette Semaine marque le début d'une bataille à finir entre le monde syndical et le monde patronal, dont les «objectifs sont aux antipodes et clairement formulés» dans ce dossier.

Le CPQ, selon la CSN, veut réduire le nombre, le coût de l'indemnisation, instaurer la protection individuelle et le contrôle des risques. L'intention de la CSN est de réduire le nombre réel d'accidents et de maladies professionnelles, ou causées par le travail, tout comme le CPQ. Mais, en éliminant les dangers à la source.

«C'est aux employeurs à



Martin Boucher, président du Conseil central CSN du Bas Saint-Laurent, et Roger Valois, 2e vice-président de la Centrale syndicale.

(Photo "Le Rimouskois", Laurent LEBLOND)

s'occuper de cette question», dit Roger Valois, s'élevant contre la cotisation patronale à 90% du coût réel des accidents et des maladies du travail, dans la caisse de la CSST. Et, ce depuis 1984. Pourquoi changer les règles du jeu, qui ont été établies en 1931, alors que fut créée la Commission des accidents du travail? Aux Etats-Unis, les employeurs sont responsables de la santé et de la sécurité au travail. «Nous n'avons pas à payer pour ce pour quoi nous ne sommes pas responsables, simplement parce que le déficit de la CSST est important», dit le 2e vice-président de la CSN.

Si le CPQ veut que l'employé cotise à 25%, si les maladies professionnelles sont à peine reconnues (sauf à huit ou neuf exceptions), la CSN n'acceptera jamais que les employés cotisent à la CSST. «Car, lorsque l'employé «pogne» la grippe, il est impossible que ce soit sur le lieu de travail», ironise Roger Valois. C'est, selon lui, un argument qui n'a aucun sens. Il faut non seulement prévenir et informer, comme le préconise la CSST, mais aussi bonifier la loi, puisque le travailleur a un droit individuel à la santé et à la sécurité au travail, qui doit être reconnu par l'employeur, comme le droit collectif à la syndicalisation.

Si le nombre de réclamations a augmenté, (300 000, l'an dernier), c'est surtout parce que la même production est assurée par moins de personnel, et non à cause d'un manque de volonté de l'employeur. Cette carence concerne plutôt l'employeur. Et Roger Valois de conclure: «On va batail-

être qu'une question de prévention, de gros sous. D'autant plus que les règlements de la CSST, qui régissent la qualité de la vie au travail, sont minimales, selon la CSN. «Mais, on risque le congédiement quand on demande qu'elles soient

respectées».

D'ailleurs, le Conseil central CSN du Bas Saint-Laurent a créé des unités de surveillance de la santé et de la sécurité au travail. Selon lui, à ce niveau, les lacunes sont énormes dans la région.

161 Rouleau, suite 104

Tél.: 723-0488

Lentilles cornéennes de Rimouski inc.

Jean-Paul Leblanc
Ophtalmologiste

Bruno Dumas
Ophtalmologiste

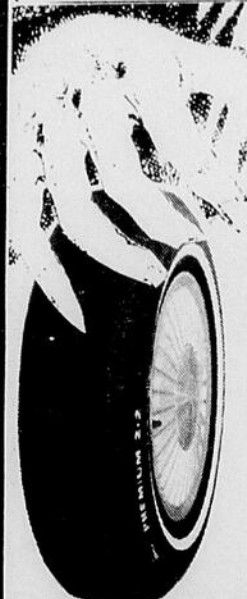


SATISFACTION DE LA CLIENTÈLE ...vous pouvez vous y fier!

Vous cherchez le meilleur PNEUS D'HIVER?
Vous cherchez le meilleur PRIX?
Vous cherchez la meilleure GARANTIE HASARD ROUTIER?
Vous les trouverez aux P.G.D. inc.
Pneus "AUTOPAR" et P.G.D. inc. vous donnent quelques exemples du prix hivernal à son meilleur.

CENTRE DE PIÈCES

mopar autopar



EN VEDETTE
LE PNEU RADIAL ACIER
Autopar PREMIUM 2 + 2

Le pneu radial en acier "Premium 2 + 2" d'Autopar allie les ceintures en acier à une enveloppe en polyester pour une maniabilité de précision et une protection contre les débris sur la chaussée. Venez nous voir dès aujourd'hui et prenez avantage de ces prix spéciaux:

Dimensions	Prix au détail suggéré	Prix "Satisfaction de la clientèle"	Dimensions	Prix au détail suggéré	Prix "Satisfaction de la clientèle"
P155-80R13	88,95	52,95	P195-75R14	80,95	70,25
P165-80R13	67,95	60,25	P205-75R15	88,95	76,50
P175-75R13	79,95	61,25	P215-75R15	91,95	79,25
P175-80R13	55,95	55,75	P225-75R15	97,95	81,95
P185-75R14	78,95	62,95	P235-75R15	98,95	85,50

NOTE: Le prix n'inclus pas la pose ni le balancement.

Vente - Service - Location

AVILLON g.d. inc.

560 BOUL. ST-GERMAIN OUEST RIMOUSKI, 723-5535

Grâce à un personnel des plus compétents, nous concevons et réalisons un DÉCOR chaque fois PERSONNALISÉ.

- Très beau choix de douches, serviettes et accessoires de salle de bains.
- Céramique de mur et plancher.
- Papier peint.
- Dentelles et couvre-lits.
- Stores.

DISTRIBUTEUR DE LA PEINTURE BENJAMIN MOORE



EXTRADÉCOR RIMOUSKI

Rimouski Carreaux inc.
84 St-Germain Ouest
Rimouski 722-7088



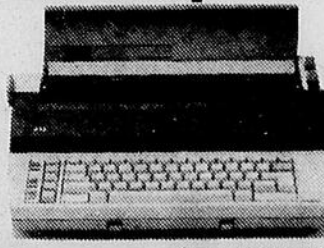
Plan de mise de côté



Notre suggestion de cadeau pour Noël

EN SPÉCIAL CETTE SEMAINE

La machine à écrire la plus complète au Canada



AX210
portative, tout usage, marguerite à insertion facile. Retour, centrage et soulignement automatiques. Largeur de papier: 33,5 cm (13,2"). ligne d'écriture: 26,6 cm (10,5"). Mémoire de correction: 40 caractères. Idéale pour l'étudiant.

SPÉCIAL 369⁹⁵

Était 499,95\$

- 110 St-Germain Ouest, Rimouski, 722-4321
- 1134 Boul. Jacques-Cartier, Mont-Joli, 775-4321
- Ligne sans frais: 1-800-252-0707

- Division publicité
- Division papeterie
- Division imprimerie
- Division ameublement
- Division usagé

ÇA C'EST DU SERVICE!

imprimerie SERVICE

"La sécurité d'emploi avant le 3,5%"

- (Jean-Louis Harguin-Deguy)

■ Jean-Louis Harguin-Deguy, président du Syndicat des fonctionnaires provinciaux du Québec (SCFP), est venu rencontrer ses membres, les administrateurs des sections locales, la semaine dernière. Il s'est rendu d'abord à Matane, puis à Rimouski, où plus de 200

de nouveau, «sauf que des points mineurs ont été réglés». Mais, «on ne s'entend pas sur les questions de l'avancement, de la sécurité d'emploi, du salaire». Les discussions ont débuté le 19 février. La hausse de 3,5% est demeurée la même. «On est prêt à faire notre part, mais on veut obtenir la garantie que ce pourcentage sera augmenté ou modifié, pour les prochaines années de la convention, avec la sécurité d'emploi». De plus, les dispositions de la loi 37 limitent «les ébats».

dont 200 ouvriers. Si le contrat est échu depuis dix mois, le SCFP veut aussi obtenir des garanties, lors des privatisations des Sociétés d'Etat. Afin que leurs employés conservent leur emploi ou soient mutés dans leur région ou leur lieu initial de travail. «On ne déracine pas des gens comme cela, à la convenance d'un nouveau boss», dit le président du SCFP. La garantie d'augmentation graduelle des salaires, sur trois ans, est aussi essentielle.

Si rien n'aboutit, la consultation des membres se fera à la mi-novembre. Car, le SCFP a demandé la médiation le 30 septembre et il faut respecter les délais. Les moyens de pression (non précisés) pourraient survenir à la fin du mois de novembre. Ou au

début de l'année 1987. «En négociateur», conclut Jean-Louis Harguin-Deguy.

Laurent Leblond

fonctionnaires provinciaux ont participé à un souper, à l'Institut de marine. Le président du SCFP confiait au Rimouskois que le 3,5% d'augmentation, prévu pour la première année, était gelé. «Mais, on veut avoir des garanties pour les années suivantes, surtout au niveau de la sécurité d'emploi», précise-t-il.

Les officiers du Syndicat ont rencontré les diffé-

Jean-Louis Harguin-Deguy pense que le gouvernement veut régler le problème le plus tôt possible, sans décret, en autant que faire se peut. Et avant la fin de l'année. Car, le climat social se détériorerait rapidement au Québec, si les choses ne se règlent pas, et le gouvernement veut un climat stable, pour aller de l'avant dans ses projets (la Baie James II par



rentes Locales du Québec, au cours de la semaine dernière, afin de faire le point. Et le président du SCFP a surpris plusieurs fonctionnaires, par ses propos, tenus vendredi dernier, à Rimouski.

Une négociation lente

Selon Jean-Louis Harguin-Deguy, la négociation n'a pas bougé; il n'y a rien

exemple). Le président du SCFP affirme que la volonté de négociateur est évidente, pouvant même être une question de temps. «Ça peut se régler en cinq ou six séances de négociations ou aller à l'affrontement», précise-t-il.

Le SCFP compte 2 500 membres dans l'Est du Québec, incluant les fonctionnaires et les ouvriers. A Rimouski, il y en a 800,

VOTRE SPÉCIALISTE EN NETTOYAGE DE MOBILIERS DE SALON ET TAPIS

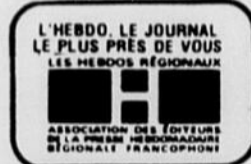
- Service rapide
- Estimation gratuite
- Prix plus que compétitifs



ADALBERT AUDET
POUR RENDEZ-VOUS

723-8157

De 12h00 à 13h00
et le soir après 18h00



MARIO ROY, A.V.A.

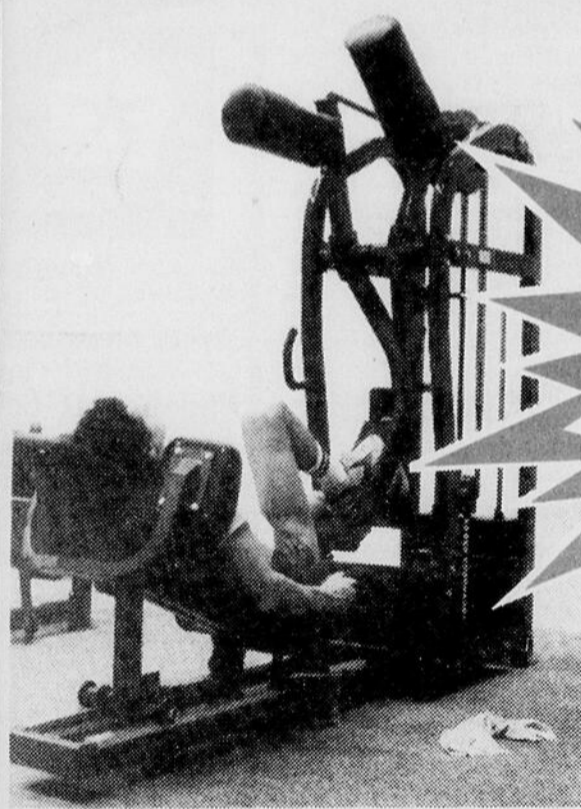
284 rue Potvin, Rimouski
Bur. 723-6408
Rés. 723-4771

- Service complet en assurance
- vie et rentes
 - collective
 - générale



Coopérants

LA SOLUTION A VOTRE FORME



SKIEURS...
SKIEUSES...
VENEZ PROFITER DE
NOTRE PROGRAMME
D'ENTRAÎNEMENT POUR
VOTRE PROCHAINE
SAISON DE
SKI.

NAUTILUS

L'OFFRE NAUTILUS:

- PRENDRE FORME
- RÉSULTAT RAPIDE
- HORAIRE D'ENTRAÎNEMENT FLEXIBLE
- CONSEILLERS SPÉCIALISÉS
- PROGRAMMES PERSONNALISÉS
- ATMOSPHÈRE VIVANTE, EXCITANTE ET ENTRAÎNANTE

Un lit
solaire
pour bronzage
"ultra-rapide"
(160 watts)

VISA acceptées MasterCard

Essai gratuit sur rendez-vous



Nautilus

Squash, raquetball, sauna, tourbillon,
lit solaire, bar, restaurant

77, 2^e Rue Ouest Tél.: 723-2344

"Questionnement et échange sur la violence dans notre milieu"

Dans le cadre de la semaine de prévention du crime, la paroisse St-Germain organise une soirée de réflexion et d'échange sur les diverses formes de violence omniprésentes dans notre quotidien qui se tiendra à la salle St-Germain, le mercredi 5 novembre prochain, à 19h30.

De plus en plus confrontés aux multiples visages de la violence, nous nous sentons très souvent bien impuissants. C'est pourquoi l'activité à laquelle toute la population est invitée se veut un moyen de s'outiller et d'échanger sur la violence.

Sous forme de «panel-ressources» composé de trois intervenants(es) du milieu rimouskois, cette rencontre permettra un échange avec les personnes-ressources.

Les trois personnes-ressources seront:

- M. Albert St-Pierre du Centre des services sociaux de Rimouski qui nous entretiendra de la violence familiale sous le thème «La victime d'aujourd'hui est l'agresseur de demain».

- Mme Françoise Bergeron de «La Débrouille» nous parlera de la violence faite aux femmes.

- M. Robert Gagnon, de la Surêté municipale de Rimouski, traitera de la violence dans les écoles et dans les sports et nous informera des services offerts par la Sûreté municipale.

C'est donc une soirée qui promet!

L'invitation est lancée aux jeunes et moins jeunes intéressés par le sujet. Ensemble, nous découvrirons des pistes d'action possibles pour faire de notre milieu rimouskois, un effort de paix.

Thème: Questionnement et échange sur la violence dans notre milieu

Date: Salle paroissiale St-Germain de Rimouski (salle à l'arrière de la Cathédrale)
Lieu: Le mercredi 5 novembre, de 19h30 à 21h30.

POUR NE PAS ÊTRE COMME LA PLUPART DES AUTRES!

La périodontite affecte neuf Canadiens sur dix et entraîne la perte des dents dans une proportion de 70% chez les adultes. Dans ses premières phases, la maladie peut se développer sans qu'on s'en rende compte. Elle est pourtant évitable. Prendre bien soin de ses dents et voir le dentiste régulièrement feront toute la différence. Vous pigez?

LA SANTÉ DENTAIRE

Pour la vie

L'ASSOCIATION DENTAIRE CANADIENNE

S.P.E.C.I.A.U.X

GRAND SPECIAL

POITRINES DE POULET
BOITE DE 10 LB

18⁹⁰



POUR TOUT ACHAT DE 25,00 \$ ET PLUS, NOUS LIVRONS GRATUITEMENT.

ROSBIF SPECIAL MAISON

2⁴⁹ /lb **5⁴⁹** /kg

BIFTECK DE SURLONGE

2⁹⁹ /lb **6⁵⁹** /kg

ROTI DE PORC DANS L'EPAULE
(gelé)

1³⁹ /lb **3⁰⁶** /kg

BIFTECK MINUTE PREPARE
(gelé)

2⁵⁹ /lb **5⁷¹** /kg

ROSBIF DU ROI

3⁵⁹ /lb **7⁹¹** /kg

BROCHETTE FILET MIGNON PREPAREE PORTION CONTROLEE
(4 CUBES DE 1 ONCE)

1⁵⁶ la brochette

Pour congélateur — Pièces de boeuf A-1 ou C-1

Derrière

A-1 **2¹³** /lb C-1 **1⁸⁷** /lb
4⁷⁰ /kg **4¹²** /kg

Devant

A-1 **1⁴⁴** /lb C-1 **1²⁹** /lb
3¹⁷ /kg **2⁸⁴** /kg

Demi boeuf

A-1 **1⁵⁹** /lb C-1 **1⁴⁹** /lb
3⁵¹ /kg **3²⁸** /kg

Longe longue

A-1 **2⁸⁹** /lb C-1 **2³⁹** /lb
6³⁷ /kg **5²⁷** /kg

Cuisse de boeuf courte

A-1 **1⁸⁹** /lb C-1 **1⁶⁹** /lb
4¹⁷ /kg **3⁷²** /kg

GRAND SPECIAL

DEMI PORC PREPARE OU COMPLET, SANS TETE

1²⁹ /lb **2⁸⁴** /kg



BOUCHERIE BENOIL LANGUAY

LUCEVILLE 739-4811



PRIX "JEUNE ENTREPRENEUR"
PRIX EN VIGUEUR JUSQU'AU
17 NOVEMBRE 1986

PERMIS C-361

Ce drôle de monde

Quand trois belges jouent aux indiens

Paris (France) — Un jeune campeur suisse voulait seulement se rendre agréable et faire plaisir à trois jeunes enfants belges rencontrés en vacances en France: l'aventure est devenue un véritable cauchemar. Les trois jeunes enfants ont voulu jouer aux Indiens et se sont réservés le rôle des cruels Apaches, pendant que leur compagnon plus âgé devait jouer le rôle du prisonnier Sioux. Ils ont donc ligoté le jeune Suisse et l'ont attaché à un arbre. Ils lui ont peint le visage, puis lui ont coupé tous ses cheveux au ras du crâne. Enfin, ils l'ont gentiment badigeonné de miel et l'ont laissé dans le bois bien ficelé pendant toute la nuit. C'est un passant qui a libéré le «prisonnier» le lendemain matin... — Morale: si des enfants vous demandent de jouer aux Indiens, refusez tout net, ou alors négociez la distribution des rôles!

Un voyage en compagnie des vipères

Sienna (Italie) — Une jeune femme demeurant à Staggia Senese devait se rendre à Sienna: rien de dangereux, à peine quelques kilomètres en auto. C'était sans compter avec les habitudes particulières de trois vipères qui semblent aimer les balades en voiture et qui s'étaient introduites dans l'automobile. À mi-chemin, les trois reptiles sont sortis de dessous le siège et l'automobiliste a eu la peur de sa vie. On a dû faire appel à la police de la route pour éliminer les vipères.

Décadence de la patate

Bonn (Allemagne fédérale) — Au cours des cent dernières années en Allemagne, aucun produit agricole n'a connu une régression aussi marquée que la pomme de terre. En 1890, la consommation moyenne annuelle était de 398 kilos par habitant, soit 1.1 kilos par jour et par habitant! Aujourd'hui, la consommation a chuté à 72.6 kilos par année, ou moins de 200 grammes par jour par habitant. Les habitudes alimentaires des Allemands ont changé. La mode des frites, de chips et d'autres formes nouvelles de présenter cette légumineuse n'a pas réussi à modifier la tendance.

Le bouche à bouche

Washington (États-Unis) — Après une bonne heure de respiration artificielle, le corbeau a commencé à se réanimer. C'est une femme de 39 ans, de Conklin, une petite localité des États-Unis, qui lui a sauvé la vie. L'oiseau était tombé dans la piscine de sa maison et était en train de mourir noyé. La femme n'a pas perdu de temps. «Je lui ai ouvert le bec, raconte-t-elle, et j'ai commencé à souffler dedans». — Elle recevra sans doute une médaille de la SPA.

Chenilles voraces

Tremiso (Italie) — Au cours de l'été dernier, certaines zones de la forêt vénétienne ont été la cible de chenilles particulièrement voraces, qui en quinze jours, ont littéralement dévoré 400 hectares de forêt. Des gardes forestiers pouvaient voir les dégâts à l'oeil nu: les pins et les sapins étaient entièrement dépouillés de leurs aiguilles et le sol était recouvert d'une couche de larves de ces insectes d'une épaisseur de 3-4 centimètres. Les chercheurs des universités de Trieste et de Padoue, appelés à se pencher sur le fléau, ont observé qu'il s'agit d'un phénomène exceptionnel, sans précédent en Europe. La pluie a aidé à réduire les dégâts, mais les scientifiques croient que la zone restera infestée pour au moins quatre ans.

CLINIQUE DENTAIRE COUTURE

- Dr Pierre Couture, dentiste
- Dr Jean-Paul Couture, DDS, Msc
orthodontiste

125 Évêché Ouest, Rimouski

Heures de bureau:
Lundi-mardi-jeudi-vendredi
8h30 à 18h00
Mercredi: 8h30 à 12h00
Et le soir: 18h00 à 21h00

Pour urgence
et rendez-vous

724-9192

GRAND SOLDE 200 MANTEAUX

mercredi, jeudi, vendredi
et samedi les
5-6-7-8 novembre '86



AUBERGE
DES GOUVERNEURS
155, boul. René Lepage, Rimouski

fourrures
arsenault
Itée

- Réparation • Remodelage
- Entreposage • Nettoyage

48 de la Grotte, Mont-Joli, Qué.,
G5H 1W5 (418) 775-3059

Une maison d'expérience et de renommée

Dans la région de l'Est du Québec

75% des 15 000 emplois manufacturiers dépendent des exportations



Conférenciers invités dans le cadre du Colloque sur l'exportation: M. Ronald Cyr du MEIR, Mme Francine Arès du ministère du Commerce extérieur, M. Edouard Tefunji, représentant des Maisons de commerce extérieur du Québec, et M. Réjean Bourque de la Société d'expansion aux exportations (SEE).
(Photo, Le Rimouskois, Claude PINEAULT)

■ Le marché de l'exportation s'avère une source potentielle de revenus et de création d'emplois non seulement pour le Canada, mais également le

Claude Pineault

Québec. De fait, dans la région de l'Est du Québec seulement, 75 pour cent des quelque 15 000 emplois manufacturiers reposent sur les exportations.

Alors qu'il était conférencier, le mercredi 22 octobre dernier, au Colloque sur l'exportation, qui se tenait à Rimouski, M. Ronald Cyr du ministère de l'Expansion industrielle régionale (MEIR) a fait part de données statistiques fort intéressantes pour la région de l'Est du Québec en ce qui regarde le marché de l'exportation.

En effet, devant un auditoire composé d'industriels et d'hommes d'affaires, qui participaient à cet important colloque, M. Cyr a révélé que nos richesses natu-

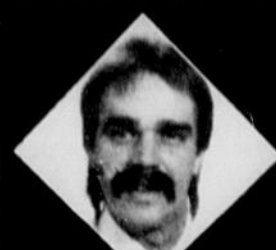
relles, telles que le bois, le minerai, la tourbe, le poisson, étaient dans une très forte proportion exportées à travers le monde.

Ainsi, grâce à l'exportation, plusieurs milliers d'emplois sont créés dans l'Est du Québec. D'où des retombées économiques importantes pour la région. M. Cyr a estimé pour l'année 1982 à environ 102 millions \$ les retombées provenant des exportations effectuées par nos usines de transformation de poissons, qui sont au nombre de 35.

Pour leur part, les usines de bois de sciage (200) et les usines de pâtes et papier (8) exportent leurs produits à l'étranger dans une proportion de 50 pour cent, ce qui permet la création de plus de 6 000 emplois en ces secteurs. Ces exportations représentent des retombées annuelles de près de 400 millions \$. Au niveau du papier, ces retombées se chiffrent à 300 millions \$. Par année, la région exporte de plus 1,5 million de mètres carrés de bardeaux de cèdres en Angleterre.

Quant au secteur de la tourbe, M. Ronald Cyr a évalué à 90 pour cent le taux des exportations effectuées par nos entreprises aux États-Unis.

Enfin, le représentant du MEIR a rappelé que le gouvernement canadien offre, depuis quelques années, des services, ainsi qu'une aide financière à l'exportation: programme de développement du marché de l'exportation, qui permet de rencontrer les clients et d'assister à des foires et des expositions d'envergure internationale, et le programme «Le Radar», qui se veut une banque de données sur les produits. Présentement, M. Cyr a estimé à environ 37 000 le nombre de produits inscrits et à 1 000 le nombre d'abonnés des secteurs publics et privés qui ont recours à cette banque de données.



Claude Garneau
propriétaire



André Pelletier
propriétaire

Notre équipe
de décoratrices
professionnelles



Mariette Desrosiers
40 ans d'expérience
à votre service



Christine Dionne



Marjolaine Lévesque



Jocelyne Garneau
administration

- Service de design professionnel
- Estimation gratuite
- Prise de mesures
- Confection
- Installation
- Service de pose professionnelle de recouvrement de plancher
- Garantie
- Livraison

1^{er} anniversaire



VENTE

Un an déjà...
Merci!

PROMOTION



• Prélart

- "Candide" 18⁹⁵ v.c.
Rég.: 23,95\$ v.c.

- "Cambray" 8⁹⁵ v.c.
Rég.: 12,95\$ v.c.

• Tapis "Omega"

- "Impala" Rég.: 25,95\$ v.c.

- "Cara" Rég.: 33,95\$ v.c.

Le prix du tapis inclus la pose

22⁹⁵ v.c.

30⁹⁵ v.c.

Tapis "Brio"

18 oz, commercial
Rég.: 12,95\$ v.c.

8⁹⁵ v.c.

Lot de douillettes et de couettes en magasin

25% de rabais

Tissus à tentures et dentelles en magasin

30% de rabais

Commandes pour Noël

20% de rabais

ROTIN

Tout nouveau choix, petits meubles et articles.

20% de rabais



Tapiserie

15% de rabais

Lot de tapiserie en magasin

le rouleau double 2⁵⁰

Stores

Horizontaux et verticaux en commande

• Draco Bergemont

50% de rabais

• Altex Stores et toiles décoratifs

30% de rabais

Décoration intérieure
Recouvrement de plancher
Pose et installation

2 spécialistes de la vente et de la pose de recouvrement de plancher à votre service

DÉCORÉVE

L'endroit des plus complets pour réaliser une décoration de rêve.

91 St-Germain Ouest, Rimouski Tél.: 723-3380

Clinique Visuelle de Rimouski

Salon de lunetterie
Lentilles cornéennes

53 Évêché Ouest
Rimouski
724-9822

Dr. Germain Guerrette, o.d.
Dr Martin Laplante, o.d.

OPTOMÉTRISTES

Examen de la vue
Lentilles corneennes
Reéducation visuelle

53 Évêché Ouest, Rimouski
Rendez-vous sur appel

724-9822

"TUMS" s'avère une excellente source de calcium

25% des femmes de 50 ans et plus sont affligées par l'ostéoporose

■ Au Canada, l'ostéoporose, une maladie douloureuse qui afflige particulièrement les femmes de 50 ans et plus, est de plus en plus répandue. Aujourd'hui, un des problèmes de santé qui attirent davantage l'attention de la population est celui de la déficience en calcium. Celle-ci a été identifiée comme étant l'une des principales causes probables de l'ostéoporose, qui affecte plus d'un quart de million de Canadiens.

par

Claude PINEAULT

De passage récemment à Rimouski dans le cadre de la campagne de sensibilisation sur l'ostéoporose, Mme Lorraine Labelle, conseillère en alimentation, a défini l'ostéoporose comme étant une maladie qui entraîne une perte accélérée de la masse osseuse, rendant, ainsi, les os moins résistants et si fragiles qu'ils sont susceptibles de se fracturer.

En outre, précise Mme Labelle, l'ostéoporose cause le rétrécissement de

la taille des personnes âgées et la bosse de bison est causée par la déviation marquée de la colonne vertébrale vers l'avant.

Cause de mortalité

Lorsque la maladie progresse davantage, Mme Labelle, qui est fort reconnue pour ses connaissances dans le domaine alimentaire dans le milieu francophone, a indiqué que les douleurs peuvent devenir chroniques, voire entraîner la mort.

Au pays, on a évalué à 25 pour cent le nombre de femmes de 50 ans et plus qui sont affligées par cette maladie, dont on ignore encore les symptômes. L'ostéoporose et ses complications se classent au douzième rang des causes de mortalité.

L'ostéoporose ne se manifeste non seulement chez les femmes, mais aussi chez les hommes, particulièrement au cours de la vieillesse. Il reste que les femmes sont huit fois plus sujettes que les hommes de souffrir de cette maladie et de ses complications.

Chez les femmes âgées, l'ostéoporose est plus répandue que les maladies coronariennes, le cancer et le diabète. Ce phénomène est imputable au fait que les femmes ont une rarefaction du tissu osseux plus élevée après la ménopause. À ce chapitre, on évalue qu'une femme peut perdre de 10 à 15 pour cent de sa masse osseuse au cours de chacune des premières années suivant la ménopause.

Faible en calcium
Le régime alimentaire des femmes a tendance à être plus faible en calcium. Au cours de la grossesse et de l'allaitement, la mère doit, alors, pourvoir aux besoins accrus de calcium pour former les os du fœtus et du nouveau-né, en plus de ses propres besoins en calcium. Advenant que l'apport alimentaire en cal-

cium demeure insuffisant durant ce temps, l'organisme puise le calcium dans les os de la mère pour suppléer aux besoins du fœtus.

Selon Mme Lorraine Labelle, il n'y a pas de symptômes à l'ostéoporose jusqu'à ce qu'il y ait une fracture. À ce moment-là, la maladie est déjà très avancée. Il appert que même les rayons-X ne peuvent pas détecter la raréfaction de tissus osseux si la perte de la densité osseuse est de 30 pour cent.

Enfin, il semble que la maladie insidieuse de l'ostéoporose peut se prévenir ou même être retardée, en prenant et en maintenant de saines habitudes de vie dès la jeunesse. Auparavant, rappelle Mme Labelle, plusieurs familles demeureraient en milieu rural; les personnes consommaient, alors, en abondance des produits laitiers. L'exode vers les villes a contribué, selon Mme Labelle, à l'augmentation du stress, qui a fortement influé les habitudes alimentaires des gens. En se mettant à la diète, les femmes ont éliminé de leur menu les produits laitiers, ainsi qu'une bonne source de calcium.

Pour pallier le manque en calcium, il est un produit présentement sur le marché canadien, qui a été approuvé par le Bien-Être-Santé Canada et qui est fortement recommandé par les médecins. «TUMS» est apparemment un supplément de calcium fiable. Il fournit une grande quantité de calcium essentiel. Ce produit ne coûte pas cher si on le compare aux suppléments de calcium sur le marché.

Pour les gens, il importe donc d'avoir de meilleures habitudes alimentaires. Il appert que les personnes consomment moins de 600 milligrammes de calcium par jour. Les médecins recommandent aux adultes de consommer au moins 800 milligrammes de calcium, alors qu'aux femmes enceintes et qui allaitent, ils leur conseillent de consommer 1 500 milligrammes de calcium par jour.

L'idéal serait encore de consulter votre médecin ou encore une diététiste pour évaluer le rapport de calcium que vous devez absorber quotidiennement. Ils vous fourniront d'ailleurs une documentation pertinente à ce chapitre.

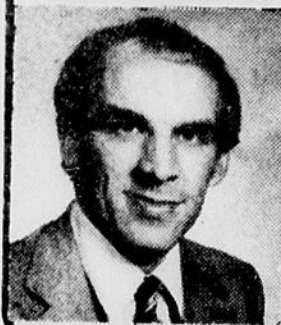
REMERCIEMENTS



M. Bertrand Dubé et ses enfants remercient très sincèrement tous ceux et celles qui leur ont témoigné des marques de sympathie lors du décès de dame Renelle Jean-Dubé survenu le 23 juin dernier.

Veuillez considérer ses remerciements comme personnels.

NETTOYAGE DE TAPIS ET FAUTEUILS



- Nettoyage de stores verticaux et horizontaux
- Tapis, meubles, murs
- Décapage de planchers
- Commercial et résidentiel
- Estimation gratuite

GERVAIS GENDREAU
724-3960

LES AFFAIRES SOCIALES

ça m'intéresse!

Québec



Sortir de l'asile
Les voies nouvelles en matière de santé mentale dans d'autres pays occidentaux.
Ministère de la Santé et des Services sociaux
1986, 480 pages
EQQ 22913-8

24,95 \$



Les 15-29
Portrait statistique des jeunes par région

Fréquentation scolaire, intégration au marché du travail, taux de chômage, présence à l'aide sociale, tels sont certains des aspects traités dans cet ouvrage.
Bureau de la statistique du Québec
1986, 126 pages
EQQ 23009-4

7,95 \$



Les personnes âgées au Québec
Un ouvrage qui fait le point sur le processus de vieillissement démographique dans lequel le Québec est engagé.

Bureau de la statistique du Québec
1986, 256 pages
EQQ 22946-8

12,95 \$

En vente dans nos librairies, chez nos concessionnaires, par commande postale et chez votre libraire habituel.
Les Publications du Québec
C.P. 1005
Québec (Québec)
G1K 7B5



VENTE DE BOEUF

sous inspection fédérale

sous inspection fédérale



POUR CONGÉLATEUR

CATÉGORIE «B» et «C»

Pesanteur avant débitage. Le débitage est inclus dans le prix de vente. À cause d'une perte de poids due au débitage, désossage ou parage, le coût en sera majoré.

DEMI-BOEUF

1 45
lb

3,19\$ kg

PARTIE AVANT

1 25
lb

2,75\$ kg

PARTIE ARRIÈRE

1 69
lb

3,73\$ kg

SPÉCIAUX EN VIGUEUR JUSQU'AU 17 NOVEMBRE 1986

PARTIE ARRIÈRE D'AGNEAU



3 89

lb 8,58\$ kg

DEMI-AGNEAU

2 85

6,28\$ kg lb

Rendez-vous directement à l'abattoir au 90 St-Pierre, Luceville

ABATTOIR de Luceville inc.

Charles Bernier, prop.

Tél.: 739-3544, 739-4944

Gestion du revenu

par: Harry L. Mardon

La négligence à prendre des précautions élémentaires est habituellement la raison pour laquelle beaucoup de gens perdent l'argent qu'ils ont confié à un établissement financier.

Mais la qualité y est aussi pour quelque chose! Certains sont tellement impressionnés par les promesses d'un rendement bien supérieur à celui qui est offert par les établissements financiers réputés et bien gérés, qu'ils donnent libre cours à leur avidité et remettent les épargnes accumulées pendant toute leur vie à une entreprise indigne de cette confiance.

Autrement dit, plus le taux d'intérêt est élevé, plus il faut être prudent et sceptique.

La première précaution à prendre est de ne confier son argent qu'à un établissement financier connu et solidement implanté. Soyez au courant de certains points essentiels comme l'année de fondation de la société, le montant de l'actif qu'elle gère, la composition de son conseil d'administration (comprend-il des personnalités au dossier irréprochable?), distribue-t-elle des états financiers vérifiés à ses clients? Les réponses satisfaisantes à ces questions indiquent que

Nominations au conseil d'administration du C.L.S.C. de L'Estuaire

Lors d'une récente assemblée du Conseil d'administration du C.L.S.C. de l'Estuaire, a été élue madame Cécile Gagnon-Vignola à sa présidence. Elle succède monsieur Roger Ouellon, qui occupait ce poste depuis un an. Jusqu'ici vice-présidente du Conseil, madame Gagnon-Vignola représente les bénéficiaires et ce depuis mai 1985. Son mandat se termine en mai 1988. Madame Gagnon-Vignola réside à Saint-Narcisse.

Pour sa part, madame Noella Lebel de Saint-Fabien, accède à la vice-présidence. Elle représente aussi les usagers du C.L.S.C. de l'Estuaire au Conseil d'administration et son mandat qui a débuté en mai 1985 se termine aussi en mai 1988.

Le Ministre de la Santé et des Services sociaux a nommé mesdames Louise Sirois et Marielle Fournier, de Rimouski, comme représentantes du secteur socio-économique, au sein du Conseil d'administration du C.L.S.C. de l'Estuaire. Leur mandat se terminera en 1989. Elles succèdent à monsieur Roger Ouellon et à madame Lucie Labrie, qui représentaient le même secteur.

vous pouvez confier votre argent à la société.

Chaque province possède sa propre commission de valeurs mobilières qui délivre les permis aux distributeurs de fonds mutuels et de fonds de placement. Avant d'avoir son permis, les représentants doivent suivre une formation rigoureuse et passer des examens. Si vous avez des doutes au sujet d'un re-

présentant, demandez-lui de vous montrer son permis. Les agents d'assurance-vie possèdent également leur permis.

La deuxième précaution à prendre consiste à déposer les fonds à court terme auprès d'un établissement financier membre de la Société d'assurance-dépôts du Canada (la SADC). Son équivalent au Québec est la Régie de l'assurance-dépôts du Québec.

Les banques, sociétés de fiducie et de prêts hypothécaires qui répondent à certaines normes sont membres de la SADC. Toute somme d'argent (jusqu'à concurrence d'un maximum) déposée auprès de l'une de ces établissements est garantie par le gouvernement fédéral.

Soit dit en passant, cette assurance est gratuite et vous n'avez même pas à la demander. En effet, l'assurance couvre automatiquement les dépôts jusqu'au maximum permis. Ce sont les établissements membres qui paient les primes d'assurance à la SADC à Ottawa.

Il faut savoir cependant que cette assurance ne couvre pas le contenu du coffre de sécurité que vous pouvez avoir dans un établissement financier, comme une banque ou une société de fiducie. Elle ne couvre pas non plus les certificats de dépôt à terme ni les obligations perdues, volées ou détruites par un incendie. S'il vous arrive de perdre vos titres par suite d'un vol ou d'un incendie,

vous devrez régler le problème directement avec l'établissement financier en question.

Si la SADC annule l'assurance-dépôts d'un établissement membre, celui-ci est tenu par la loi d'en informer tous ses dépositaires. Mais l'assurance de la SADC ne s'arrête pas là. En effet, si vos fonds

consistent en des dépôts à terme comme des certificats de placement garanti, ils seront assurés jusqu'à leur date d'échéance.

(Harry L. Mardon est directeur des Communications générales du groupe Investors, compagnie de Winnipeg offrant des services de planification financière).

ROSAIRE GAUTHIER

505 Boul. des Vétérans
Pointe-au-Père
Tél.: 723-4747

Service complet en assurance

- Vie et REER
- Collective
- Ass. auto incendie
- Multi-risques agricoles

Coopérants



C'EST LE TEMPS

D'UN ABRI **TEMPO**



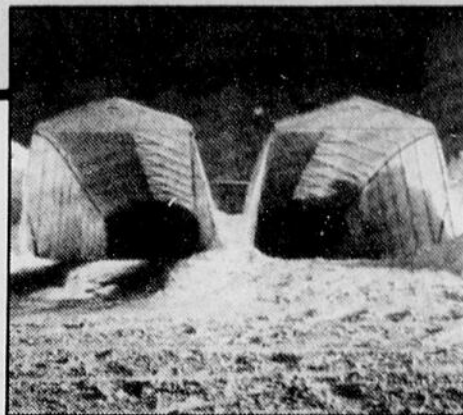
L'ABRI RÉSIDENTIEL

Finis le déneigement de l'auto, le déglacage des vitres, le démarrage "transi!", un TEMPO, et vous voilà confortablement et proprement installé pour affronter toute la saison froide. Modèles pour une ou plusieurs voitures, selon vos besoins. Commandez tôt votre TEMPO "éconergique"!



L'ABRI COMMERCIAL TEMPO

Abritez l'entrée, le passage extérieur ou une partie de cour de votre commerce, bureau, atelier, à l'aide d'un portique ou abri TEMPO fait sur mesure. Un abri-garage sera aussi très apprécié de vos clients. Conservez l'énergie et le "bon temps"!



L'ABRI INDUSTRIEL TEMPO

Quels que soient vos besoins: un coupe-froid, un entrepôt temporaire ou saisonnier, une entrée protégée de garage ou d'usine, une passerelle recouverte... un ou plusieurs TEMPO vous permettront de passer la saison froide sans pelletage ou déneigement fastidieux, en toute propreté et en tout confort... tout en économisant beaucoup d'énergie et d'efforts.

Que vous pouvez vous procurer chez ce Rénovateur Rona Paul Martin inc. Grandeurs disponibles en magasin:

11 pi. largeur x 16 pi. longueur

11 pi. largeur x 20 pi. longueur

Autres grandeurs sur commande. Venez voir ce modèle sur place.

par tous les temps...

IL Y A UN **TEMPO** POUR TOUT...

VÉHICULE • BATEAU • TENTE-ROULOTTE • MOTONEIGE • ÉQUIPEMENT • MATÉRIEL...METTEZ-LES À L'ABRI TEMPO.

TEMPO

on voit grand!

Le Rénovateur
RONA

Rimouski
Paul Martin inc., 411, rue Sirois,
723-0141



Les Jours JA

On trouve de tout... même un ami

JEAN COUTU

114 St-Germain Ouest, Rimouski, 723-2459 ou 722-3338

Centre de validation "Loto Québec"

HYDROCARE
Solution nettoyante et désinfectante
Format de 360 ml
Rég.: 8,36\$
SPÉCIAL

6⁶⁹

SCOPE
Rince-bouche
Format de 750 ml
Rég.: 4,19\$
SPÉCIAL

3³⁶

SUPER PARAMETTES
5 minéraux, 11 vitamines et fer
Format de 100's
Rég. 7,09\$
SPÉCIAL

5⁶⁸

PROMOTION SPÉCIALE

25% de rabais sur la ligne de produits de soins

personnelle

TISANE NATURELLE

Saveurs assorties
Format de 30 sachets
SPÉCIAL

1³⁹ au choix

SPIC'N SPAN
Nettoyant domestique

- Poudre Format de 500 g
- Liquide Format de 400 ml

1²⁹ au choix

FLEECY
Assouplisseur de tissus concentré
Format de 3,6 litres
SPÉCIAL

2⁶⁹

AQUA-FRESH
Dentifrice au fluorure
Saveurs assorties
Tube de 100 ml
SPÉCIAL

55¢ au choix

1\$ Économisez 1\$ 1\$
à l'achat de maxi-serviettes LIBERTÉ NOUVELLE régulières ou minces avec ou sans désodorisant, format 30 ou super, format 25

2⁹⁹ PRIX AVEC CE COUPON

3⁹⁹ PRIX SANS CE COUPON

1396430R Pour remboursement Poster à Kimberly Clark, C.P. 3000, St-Jean, N.B. E2L 4L3

ÉCONOMISEZ 50¢

2⁹⁹ PRIX AVEC CE COUPON

à l'achat du détergent pour lave-vaisselle SUNLIGHT, format 1,8 kg

Offre est valide du 2 au 8 novembre 1986. Limite 1 coupon par client.

GOMME
"Trident ou Chiclets"
Paquet familial de 5's
Rég.: 1,74\$
SPÉCIAL

1⁰⁷

JEAN COUTU
Détergent à lessive
Format de 1 litre
Rég.: 2,76\$
SPÉCIAL

1⁷⁹

RIGHT GUARD
Désodorisant 300 ml non parfumé ou poudre légère
Rég.: 4,55\$
SPÉCIAL

3²⁹

CÉPACOL
Pastilles 5 saveurs différentes
24 pastilles
Rég.: 2,86\$
SPÉCIAL

1⁹⁹

Ouvert 7 jours, 7 soirs, tous les week-ends

ÇA C'EST RASSURANT!



* Limite 3 par client



* Valide du 3 au 8 novembre 1986

Nous nous réservons le droit de limiter les quantités. Spéciaux valides au comptoir seulement. Si un article venait à manquer dans une succursale, n'hésitez pas à demander un bon de garantie de prix "Mille Excuses". Le texte prévaut en tout temps. Illustrations à titre indicatif seulement. Mille excuses, la loi nous défend de vendre certains produits identifiés par une étiquette vert lime dans nos succursales, lundi, mardi, mercredi après 18h, jeudi, vendredi après 21h30, samedi après 17h et le dimanche, sauf Ontario et Nouveau-Brunswick. Pas de vente aux marchands.