

Le Peuple

Lotbinière

MéliorMédia

- ÉDITION DU 5 OCTOBRE 2022
 - VOLUME 46 NUMÉRO 1
 - 14 798 EXEMPLAIRES

Disponible sur:
www.lepeuplelotbiniere.ca



C'est le moment idéal pour PRÉVENIR
 LA ROUILLE sur votre véhicule en lui donnant

Un traitement
 anti-rouille de
 qualité supérieure!

PRO FORM

Communiquez avec nous pour plus de détails!

Garage Groleau inc.
 Mécanique générale
 Vente de pneus
 Débosselage et peinture

418 888-3065
 Cell. : 418 559-1308

1280, rue Principale, St-Agapit • garagegroleau.com

509770

LA MUSIQUE POUR ÉCHANGER



La musique a permis à des citoyens de Saint-Apollinaire de découvrir différentes cultures et d'échanger sur celles-ci. > p03

Photo: La Boîte interculturelle

BESOIN...
 DE NOURRITURE?
 DE LOGEMENT?
 DE VÊTEMENTS?
 D'INFORMATIONS?

APPELLE 211
 C'EST GRATUIT

211quebecregions.ca

Saint-Antoine
 sous la loupe de
 la CMQ

> PAGE 04

Saint-Édouard:
 nouvelle politique
 MADA / famille

> PAGE 07



THIVIERGE ET FILS INC.

PUITS ARTÉSIEN
 POMPE
 TRAITEMENT D'EAU

VENTE / INSTALLATION / SERVICE 7/7

WWW.THIVIERGEETFILS.COM

1 888 590-2516 | 418 599-2516

leucan
 région québec

leucan.qc.ca | 418 654-2136

Association pour les enfants atteints de cancer et de leur famille

DONNEZ GÉNÉREUSEMENT!

- ACCUEIL, SOUTIEN AFFECTIF ET ACCOMPAGNEMENT
- ACTIVITÉS SOCIO-RÉCRÉATIVES
- AIDE FINANCIÈRE

CONSTRUCTION

CARNEAU
 EXPERT EN TOITURE

Pensez à réserver votre toiture pour 2022

Estimation gratuite

Bur: 418 998-7621 • Cell: 418 955-4833



BOUTIQUE DU COMPAGNON

L'expert animalier



JUSQU'À

10\$

**SUR LA NOURRITURE
POUR CHIENS
ET CHATS**

Les 5-6-7 et 8 octobre

MÉGA VENTE

+ gros rabais de l'année

25%

**SUR LES ACCESSOIRES,
GÂTERIES, JOUETS ET OS
POUR CHIENS, CHATS
ET RONGEURS**



VALENS

JUSQU'À

25%

**SUR LES LITIÈRES
À CHAT**



15%

**sur la
nourriture
crue**



Offres valides les 5-6-7 et 8 octobre 2022. Quantité limitée.

2042, AV. ST-LAURENT, PLESSISVILLE • 819 362-7331

845, RTE MARIE-VICTORIN, SAINT-NICOLAS • 418 660-1875

745, 9^E RUE NORD, THETFORD MINES • 418 755-0408

VISITEZ-NOUS AU BOUTIQUEDESCOMPAGNON.COM

Obtenez un accompagnement global



L'offre de gestion de patrimoine de Desjardins:

- Service Signature
- Valeurs mobilières Desjardins
- Gestion privée Desjardins

1 800 CAISSES
desjardins.com/gestiondepatriimoine

Desjardins
Gestion de patrimoine

2799605

Créer des liens interculturels par la musique

CULTURE. La musique crée des émotions, aide à tisser des liens et attise la curiosité. C'est avec cette vision en tête que la Boîte interculturelle a pensé le projet *Tisser et entretenir une expérience musicale interactive* qui a fait un arrêt à l'église de Saint-Apollinaire en septembre dernier.

Par melanie.labrecque@meliormedia.com

L'expérience musicale proposée aux participants a permis, les échanges entre les citoyens et les artistes.

«Le projet est fait pour lutter contre le racisme et faire la promotion du multiculturalisme. Puisqu'il est souvent difficile de parler de ces sujets, j'ai développé le projet avec quelque chose qui facilite les discussions. [...] C'est une expérience humaine qu'on fait et nous voulons voir avec les gens quelles sont les solutions de leur milieu pour favoriser ces rapprochements», a souligné la fondatrice de La Boîte interculturelle et instigatrice du projet, Nathalie Lévesque.

À Saint-Apollinaire, les participants ont eu l'occasion de vivre un événement où plusieurs sens étaient sollicités. Ils ont écouté les airs de blues afro-américain mélangés aux sonorités d'Afrique du Nord et de l'Ouest du musicien Canadien d'origine marocaine, Othman Wahabi.

«Ils étaient intrigués par son style particulier. Il a parlé de l'histoire de la musique qu'il compose et interprète ainsi que de ses influences. Ce qui en est ressorti, c'est que les gens constatent la nécessité d'avoir ce type de projets rassembleurs. Certains nous ont même proposé de faire des ateliers pour ouvrir davantage le dialogue», a précisé Mme Lévesque, heureuse de voir l'accueil positif de l'expérience par les participants.

Ils ont aussi découvert les musiques du monde interprétées dans différentes langues par les membres du groupe multiethnique La famille Mélanger. Pendant que tout se déroulait, un autre travail artistique se passait en parallèle.

«Un artiste en arts visuels s'est inspiré de la musique et des échanges pour réaliser une toile. C'était une première pour nous. Nous n'avions jamais combiné musique et art visuel. La toile sera complétée plus tard, mais les gens ont pu voir sa progression et comprendre ce qui l'a inspiré», a rajouté Mme Lévesque.

Participation citoyenne

Le projet *Tisser et entretenir une expérience musicale interactive* est passé par cinq régions du Québec. En plus de la Chaudière-Appalaches, il y a eu des arrêts dans le Kamouraska, la Matapédia, le



Photo : Courtoisie La Boîte interculturelle

› La Famille Mélanger a ouvert aux participants une fenêtre sur les musiques du monde.

Centre-du-Québec et l'Estrie.

Ainsi, l'initiative n'est pas à sens unique. Elle permet également aux citoyens qui ont assisté à la présentation de s'impliquer dans la réalisation d'un manifeste rural.

«C'est pour le rapprochement interculturel. Lors des événements, on invite les gens à nous laisser des messages de ce qu'ils aimeraient voir se passer dans leur communauté pour faciliter le mieux vivre ensemble. Nous

les avons invités à inscrire leurs réflexions sur des mains de papier qui seront déposées sur un collage qui servira à la rédaction du manifeste», a renchéri Nathalie Lévesque.

Enfin, les présentations faites dans chacune des cinq régions ont été filmées avec l'objectif d'en faire des courts métrages ou encore un documentaire. Mme Lévesque est actuellement en recherche de financement pour concrétiser cette dernière partie du projet.

Un succès pour le marché public de Saint-Patrice

SOCIÉTÉ. La Municipalité de Saint-Patrice-de-Beaurivage a fait le point sur le dernier été et la première année d'activités de son marché public. Chaque dimanche, les producteurs se réunissaient dans le stationnement de l'église. Selon les responsables, le succès a été au rendez-vous pendant l'été.

Cette nouveauté, a précisé l'organisation, s'inscrivait dans une série d'actions mises en place par la municipalité afin que la population puisse avoir accès à des aliments de qualité.

«C'est une opportunité pour de fiers producteurs locaux de vendre leurs merveilleux produits. C'est aussi une parfaite occasion pour tout le monde de jaser. C'est toujours un plaisir de voir la population réunie pour

échanger et encourager un objectif commun, donc faisons en sorte de continuer sur cette bonne lancée!», a soutenu le maire, Samuel Boudreault, qui explique que le marché public a permis de faire rayonner la petite municipalité du sud de la MRC de Lotbinière.

En tout, 20 producteurs ont offert leurs produits aux citoyens de la municipalité. Certains ont été présents chaque semaine, d'autres étaient là de façon sporadique.

Le marché devrait être de retour l'été prochain pour une deuxième année.

Rappelons qu'en plus de celui de Saint-Patrice-de-Beaurivage, la région de Lotbinière a compté sur trois autres marchés publics en 2022 : le marché public de Saint-Apollinaire, les jeudis, de Lotbinière, les samedis, et de Val-Alain, les dimanches.

Par **Mélanie Labrecque**



Photo : Courtoisie

LE PEUPLE LOTBINIÈRE - ÉDITION DU 5 OCTOBRE 2022 **P03**

«Actes répréhensibles» à la Municipalité de Saint-Antoine-de-Tilly

SOCIÉTÉ. «Des actes répréhensibles auraient été commis à l'égard de la Municipalité de Saint-Antoine-de-Tilly», a soulevé la Direction des enquêtes et des poursuites en intégrité municipale (DEPIM) dans un rapport déposé à la Commission municipale du Québec (CMQ) le 27 septembre dernier et qui vise des agissements de la directrice générale.

Par melanie.labrecque@meliormedia.com

La DEPIM a conclu que la directrice générale a contrevenu à la Politique et aux dispositions du Code municipal du Québec en ce qui a trait aux pouvoirs du conseil municipal. (C'est «en s'immiscant dans le processus de traitement d'une plainte, en refusant de collaborer sans condition et en refusant que le rapport d'enquête détaillé soit transmis à tous les membres du conseil municipal» que la directrice générale a contrevenu à ces normes, peut-on lire dans le rapport.

La DEPIM mentionne aussi que des propos personnels et des jugements de valeur qu'elle a émis contreviennent à cette politique

«d'adopter une conduite dépourvue d'incivilité et en contribuant à la mise en place d'un climat de travail malsain».

Par ailleurs, toujours selon les conclusions, elle n'a pas respecté son code d'éthique. Elle a posé des actes de favoritisme et surveillé les communications d'un élu à son insu.

«À au moins deux reprises, la mise en cause a demandé d'obtenir et a obtenu d'un employé la liste des communications téléphoniques d'un élu à l'insu de ce dernier afin de vérifier notamment s'il communiquait avec des employés. [...] De manière à vérifier que tel n'était pas le cas, elle a obtenu et analysé l e relevé des communications téléphoniques de l'ancien maire», explique-t-on dans le rapport.

Troisièmement, la commission a relevé que la directrice générale avait accordé des contrats sans résolution préalable du conseil municipal. Enfin, elle a «refusé ou omis de transmettre des documents demandés par les enquêteurs de la DEPIM, contrevenant ainsi aux lois pertinentes».

Une série de recommandations a été présentée à la municipalité qui a jusqu'au



Photo : Archives

› La Commission municipale du Québec a déposé un rapport concernant la Municipalité de Saint-Antoine-de-Tilly.

1^{er} décembre de cette année pour apporter des correctifs.

Contexte particulier

La DEPIM a soulevé que son enquête s'est déroulée dans un contexte particulier teinté par le dépôt de plaintes en harcèlement, le départ de plusieurs employés municipaux, la démission du maire et d'une conseillère ainsi

que la fin du mandat d'un autre conseiller. «Le contexte est également caractérisé par des relations houleuses entre la mise en cause et des élus municipaux et entre elle et des citoyens», précise-t-on dans le rapport.

Au moment de mettre sous presse, la mairesse suppléante n'avait pas pu répondre à notre demande d'entrevue.

Plus de détails sur le départ de l'ex-conseillère Christiane Nadeau

POLITIQUE. La conseillère démissionnaire à Saint-Antoine-de-Tilly, Christiane Nadeau, a été déclarée inhabile à exercer la fonction de conseillère municipale pour une période de cinq ans. Cette décision de la Cour supérieure du Québec a été rendue le 21 septembre dernier.

La décision du juge Philippe Cantin fait suite à la signature d'un «acte d'acquiescement total et sans réserve» par Mme Nadeau le 15 septembre dernier.

Les faits reprochés sont liés à l'article 304 de la *Loi sur les élections et les référendums dans les municipalités*.

«Est inhabile à exercer la fonction de mem-

bre du conseil de toute municipalité la personne qui sciemment, pendant la durée de son mandat de membre du conseil d'une municipalité ou de membre d'un organisme municipal, a un intérêt direct ou indirect dans un contrat avec la municipalité ou l'organisme. L'inhabilité subsiste jusqu'à l'expiration d'une période de cinq ans après le jour où le jugement qui déclare la personne inhabile est passé en force de chose jugée», peut-on lire dans le texte de Loi.

Au moment de mettre sous presse, Christiane Nadeau n'avait pas pu répondre à notre demande d'entrevue.

Par **Mélanie Labrecque**



Photo : Archives

Le Peuple
Lotbinière

580, boul. Alphonse-Desjardins
Lévis (Québec) G6V 5T2
Téléphone : 418 728-2131
Annonces classées : 1 866 637-5236

Directrice des ventes :
Sindy Duval

Journaliste :
Mélanie Labrecque

Infographie : Journal de Lévis

Veillez recycler ce journal



TIRAGE : 14 798 EXEMPLAIRES
Publié par Méliormédia Inc.,
imprimé par Imprimeries Transcontinental
2005 s.e.n.c., division Transcontinental
Transmag, 10807, Mirabeau,
Anjou, QC H1J 1T7.
Dépôt légal Bibliothèque Nationale
du Québec.

Abonnement 1755+tx
ISSN 2563-1144 (Imprimé)
ISSN 2563-1152 (En ligne)

Deux projets d'initiation au bioalimentaire financés

COMMUNAUTÉ. Deux municipalités de la MRC de Lotbinière recevront une aide financière pour la réalisation de projets destinés à les initier au monde bioalimentaire. L'organisme M361, qui chapeaute l'initiative 100°, a confirmé récemment une aide financière de plus de 1,1 M\$ pour la concrétisation de 146 projets du genre dans 16 régions du Québec.

Par melanie.labrecque@meliormedia.com

Ainsi, Saint-Sylvestre, pour son projet *Qu'est-ce qu'on mange?*, et Val-Alain, pour son projet *Découvrir le monde bioalimentaire de Val-Alain*, profiteront du soutien

de l'organisation.

«Alors qu'une grande majorité de jeunes Québécois a peu l'occasion d'être en contact direct avec le monde de l'agriculture, les initiatives financées permettront de mieux leur faire comprendre la provenance de leurs aliments, leurs modes de production et de transformation, ainsi que le chemin parcouru de la terre à l'assiette. Il est important de réintroduire ces notions et d'outiller les jeunes et les moins jeunes pour qu'ils deviennent des consommateurs responsables et contribuent au développement d'un système alimentaire durable», soutient directeur de l'initiative 100° et directeur général adjoint chez M361,

Frédéric Therrien.

Avec ce financement, 100° veut apporter un soutien à des projets qui proposent une programmation annuelle d'activités éducatives, telles que des visites à la ferme, dans des entreprises de transformation alimentaire, des entreprises agrotouristiques et des économusées ou des activités de démonstration culinaire.

Ils permettront le développement de connaissances alimentaires et de compétences culinaires. Ils faciliteront aussi le contact entre les jeunes de 0 à 17 ans et le monde bioalimentaire.



Photo: Sara Scarpa - Unsplash

Normand Côté entrepreneur électricien fête ses 60 ans

ÉCONOMIE. L'entreprise Normand Côté entrepreneur électricien a célébré, le 24 septembre dernier, son 60^e anniversaire.

L'entreprise familiale de troisième génération a été fondée à Laurier-Station et s'y trouve encore aujourd'hui. Pour souligner l'événement, une grande fête familiale a été organisée pour les employés, leurs conjoints et leurs enfants. En tout, une centaine de personnes était invitée.

La journée a commencé à 14h avec une partie de balle amicale parents-enfants. Elle s'est poursuivie avec la visite du clown Pantaloune qui a amusé les enfants. De plus, des jeux gonflables ont été installés

Photo: Courtoisie



pour les divertir. Ils ont aussi eu leur dose de sucre avec un bar à bonbon.

Les adultes n'ont pas été laissés de côté et ont pu déguster la bière brassée spécialement pour les 60 ans de l'entreprise par La Boîte à Malt.

En soirée, les participants ont pu poursuivre les festivités en musique et ont assisté à l'hommage fait au fondateur de l'entreprise par sa petite-fille Joanie qui est, elle-même, membre de l'équipe de la troisième génération. (M.L.)

Amende de près de 11 000 \$ pour Récupération Delisle

ENVIRONNEMENT. Le ministère de l'Environnement et de la Lutte contre les changements climatiques a informé, le 27 septembre, que l'entreprise Apollinaise Récupération Delisle a été déclarée coupable d'une infraction à la *Loi sur la qualité de l'environnement* le 23 juin dernier. L'entreprise a été condamnée à verser un montant totalisant 10 875 \$ en amende et en frais.

Le ministère explique que «le 9 mai 2019,

l'entreprise, étant titulaire d'une autorisation, a omis d'en respecter les conditions, en exploitant un site de récupération et de conditionnement de résidus de bois à l'extérieur des aires autorisées, contrevenant ainsi à l'article 123.1 de la Loi sur la qualité de l'environnement».

Ainsi, le MELCC a souligné que l'entreprise a été condamnée à verser une amende de 7 500 \$. Elle doit aussi rembourser les frais de poursuite et la contribution applicables, ce qui représente un montant de 3 375 \$. (M.L.)

DONNEZ GÉNÉREUSEMENT!

leucan
région québec

leucan.qc.ca | 418 654-2136

Association pour les enfants atteints de cancer et de leur famille



507999

388, rue Centrale, Joly
1-833-522-3837

Nos brunchs du dimanche sont de retour!

9 et 23 octobre
6 et 20 novembre
4 et 18 décembre
Dès 10h

Réservez dès maintenant pour vos partys d'employés.

Service de traiteur sur place ou à l'endroit de votre choix.

BRUNCHS

Vous pouvez réserver en ligne :

lesdeuxbetes.com



26,95\$
pour les adultes

14,95\$
pour les enfants
de 6 à 12 ans

Gratuit
pour les tout-petits

Les églises de la MRC à cœur ouvert

COMMUNAUTÉ. Les églises encore sacrées de la MRC de Lotbinière peuvent maintenant être visitées à tout moment. Le projet *Mémoire des clochers* a été présenté l'hiver dernier et il est maintenant possible de faire une visite virtuelle des églises de la région.

Par melanie.labrecque@meliormedia.com

Une visite intérieure complète est proposée pour 13 des 18 églises du territoire. Ces dernières ont encore une vocation religieuse. Par ailleurs, les cinq autres églises n'ont pas été laissées de côté et il est possible de les découvrir par leur façade extérieure.

Ainsi, ce projet permet d'en apprendre davantage sur les particularités et l'histoire de ces édifices. De plus, des photos anciennes permettent de jeter un regard nouveau sur ces lieux qui, pour certains, ont une grande valeur patrimoniale.

De plus, des textes informatifs ont été intégrés dans les visites. Ils donneront la possibilité aux visiteurs d'en apprendre plus sur le rôle des églises dans la naissance et le développement des villages de la région.

L'initiative réalisée dans le cadre de l'Entente de développement culturel de la MRC de Lotbinière avait été présentée aux maires en février dernier.

«Tous les éléments d'intérêt de chacune des églises seront considérés. Il pourrait y avoir 18 points dans une église alors qu'une autre en aurait une dizaine», avait expliqué, à l'époque, la conseillère en tourisme et culture à la MRC de Lotbinière, Pascale Lemay.

L'objectif de la MRC avec ce projet est simple, il s'agit de préserver le patrimoine à des fins documentaires et aussi attirer de nouveaux visiteurs, plus jeunes, et les sensibiliser à l'importance du patrimoine et de la culture.

Louise Deschâtelets en visite à Saint-Flavien



COMMUNAUTÉ. Le Centre-Femmes de Lotbinière a tenu, le 21 septembre dernier son activité de la rentrée. Pour l'occasion, 170 femmes ont assisté à la conférence *La vie vaut la peine d'être vécue... à condition de la vivre en entier* donnée par la comédienne, animatrice et chroniqueuse, Louise Deschâtelets.

Pendant son exposé, Mme Deschâtelets a invité les participantes à repenser leur vision de la vie. Elle leur a mentionné l'importance des choix faits par chacun et de l'impact qu'ils ont sur le bonheur personnel. «Le seul pouvoir que nous possédons face au destin est notre attitude face à lui», a-t-elle partagé.

Elle a également abordé les notions de rési-

lience, de sagesse, d'écoute et d'optimisme.

Cette journée a également donné l'occasion aux participantes de l'atelier *Ridées, mais pas fanées*, donné au printemps, de présenter les souhaits des femmes de plus de 60 ans. La vision du vieillissement présenté rejoint celle de la conférencière, estime le Centre-Femmes.

Autres activités

Par ailleurs, plusieurs organismes communautaires de la région étaient présents pour présenter les ressources disponibles dans la région et répondre aux questions des femmes.

Par [Mélodie Labrecque](mailto:melanie.labrecque@meliormedia.com)

Un succès pour les fêtes du 150^e de Saint-Narcisse

SOCIÉTÉ. Les célébrations du 150^e anniversaire de Saint-Narcisse-de-Beaurivage se sont clôturées le 24 septembre dernier. Le comité organisateur trace un bilan positif de l'année de festivités qui vient de se terminer.

C'est à Michel Barette qu'on a confié la fermeture des fêtes. Ce dernier a offert un spectacle d'humour aux quelque 650 personnes qui se sont réunies au Centre sportif Yanni Gourde.

«C'est devant une salle comble que l'humoriste a démontré sa forte expérience de la scène et de ses 40 ans de carrière. Il a raconté ses anecdotes les plus rocambolesques les unes après les autres devant une foule captive», a mentionné le comité organisateur, par voie de communiqué.

La soirée s'est poursuivie avec le chansonnier Mathieu Roy qui a enchaîné plusieurs succès musicaux des dernières années afin de faire danser les personnes réunies.

Rappelons que 63 personnes sont derrière la concrétisation des activités de la dernière année et elles y ont consacré deux ans de préparation.



Les fêtes ont été l'occasion d'honorer les fondateurs et les bâtisseurs de Saint-Narcisse-de-Beaurivage.

Sur la photo: Michel Barette en compagnie du président des fêtes, Étienne Boucher.

Par [Mélodie Labrecque](mailto:melanie.labrecque@meliormedia.com)

Le Festival Country Storm à guichet fermé

MUSIQUE. Le Festival Country Storm, qui aura lieu les 7 et 8 octobre à la salle municipale de Saint-Gilles, aura lieu devant un parterre rempli d'amateurs de musique country. À quelques jours de l'événement, les organisateurs ont confirmé que tous les billets avaient trouvé preneur.

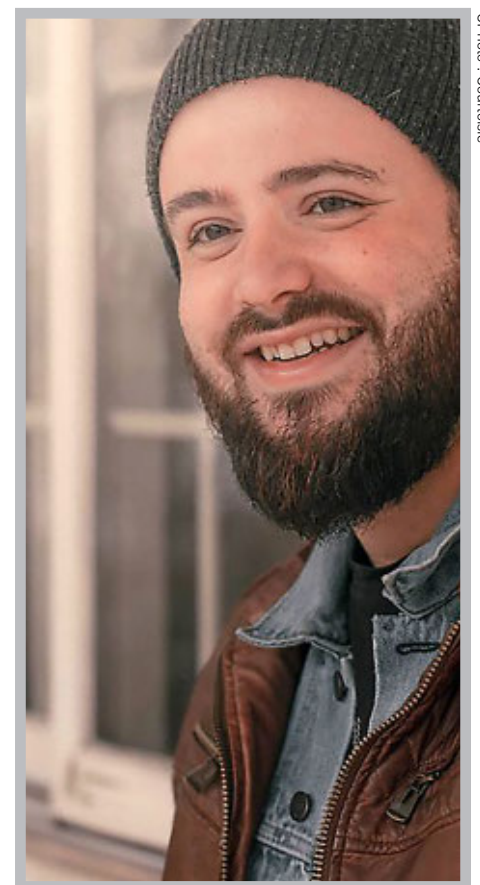
«On est vraiment content que tous les billets se soient vendus si rapidement. Saint-Gilles est prêt à recevoir 1 000 cowboys et country girls! Ce sera un week-end légendaire et très country», a commenté l'instigateur de la série de festivals Country Storm, Marto Napoli.

Pendant la fin de semaine, les amateurs de musique new country auront l'occasion de voir tour à tour : Phil Lauzon, le volet hommage à Luke Combs, Gabriel Guimond avec le meilleur des chansons de new country (Luke Bryan, Eric Church, Kenny Chesney etc.), le Blue Ridge Band avec Jérémy Plante et un volet hommage à Morgan Wallen.

On comptera aussi le spectacle du Hot Country Knights Tribute Tour.

Sur la photo: Phil Lauzon.

Par [Mélodie Labrecque](mailto:melanie.labrecque@meliormedia.com)



Saint-Édouard a lancé sa politique MADA/Famille



Photo : Courtoisie

› Les citoyens de Saint-Édouard ont assisté à la présentation de la politique familles et aînés.

SOCIÉTÉ. La Municipalité de Saint-Édouard-de-Lotbinière a présenté, le 16 septembre dernier, sa politique MADA/Famille.

Par melanie.labrecque@meliormedia.com

Près de 50 personnes étaient présentes pour connaître les détails de la politique *Des jeunes aux aînés*. Elle a été construite à la suite de demandes et d'observations qui ont été transmises à la municipalité par le biais d'un questionnaire envoyé en avril 2022.

Cette politique d'une durée de 5 ans comprend les constats, les objectifs et les actions prévues. Elle permettra d'améliorer la qualité de vie des familles, des jeunes aux aînés, facilitera l'accès aux services municipaux, communautaires et de santé, assurera l'attraction et la rétention des familles, des jeunes et des aînés et soutiendra l'arrivée et l'intégration des

personnes issues de l'immigration.

La politique s'articule sur neuf axes d'intervention : espaces extérieurs et bâtiments, habitat et milieu de vie, transport et mobilité, participation sociale, loisirs, respect et inclusion sociale, communication et information, santé, services sociaux et organismes communautaires ainsi que la sécurité.

Concrètement, la Municipalité veut développer le réflexe de penser et d'agir en fonction des familles et des aînés dans son processus décisionnel. Elle le réalisera en «tenant compte des connaissances et de la compréhension des besoins exprimés. Elle s'engage à considérer les impacts sur les familles et les aînés avant de prendre une décision. Ce réflexe amène un questionnement : est-ce que cette décision, ce projet, ou ce règlement est bénéfique pour les familles et les aînés?», peut-on lire dans le document.

Note aux lecteurs

Veillez noter qu'en raison des délais liés à l'impression du *Peuple Lotbinière*, il n'a pas été possible de publier les résultats de l'élection du 3 octobre dans l'édition de cette semaine. Un compte rendu détaillé de la soirée électorale avec les résultats et les réactions des candidats sera publié dans l'édition du 12 octobre.



PROTÉGEZ VOTRE VÉHICULE CONTRE LA ROUILLE

Avant l'hiver

Au Québec, aucun véhicule n'est complètement immunisé contre la rouille, même les plus récents.

La pluie, la neige, le calcium, les abrasifs et les changements de température favorisent et accélèrent le développement de la rouille. Nos équipes d'experts ont su mettre au point tous les outils nécessaires pour protéger adéquatement votre véhicule beau temps, mauvais temps. Grâce à notre produit unique, nos équipements spécialisés et notre main-d'œuvre professionnelle, nous pouvons garantir un traitement anti-rouille de qualité supérieure.

ANTIROUILLE METROPOLITAIN?



Le seul réseau spécialiste recommandé par le CAA-Québec

Recommandé

QUÉBEC

LÉVIS

418-687-5660 418-833-3411

RENDEZ-VOUS: ANTIROUILLE.COM

Espace, matériaux, décor...

Ma maison, je l'adore!

3 façons de rendre votre maison plus accueillante pour les animaux de compagnie

Pendant la pandémie de COVID-19, de nombreuses personnes ont adopté des animaux de compagnie. Que vous soyez le nouveau propriétaire d'une petite bête ou que vous le soyez déjà depuis plusieurs années, il y a plusieurs bonnes raisons d'essayer de rendre votre maison plus agréable pour votre camarade. Voici trois projets permettant de créer une demeure qui répond à ses besoins!

1. STATION DE LAVAGE

Si vous possédez un chien, pourquoi ne pas créer un espace consacré à son toilettage? Une station de lavage au niveau du sol avec des murs carrelés, un bac en vinyle et une douche vous aidera à garder votre animal et votre maison propres.

2. PORTE POUR ANIMAUX

Vous voulez que votre chat ou votre chien puisse aller et venir à sa guise? Heureusement, les portes pour animaux

(chatières) ont beaucoup évolué ces dernières années. Par exemple, les anciennes trappes munies d'un clapet présentent un risque pour la sécurité, car d'autres animaux ou de fortes pluies peuvent les traverser. Les portes modernes, en revanche, sont électroniques et utilisent des colliers programmables ou une puce implantée pour n'autoriser leur ouverture qu'au passage de votre compagnon.

3. REVÊTEMENT DE SOL

Les animaux domestiques peuvent salir leur environnement. Au lieu de vous énerver ou de vous fâcher, vous pouvez renouveler vos planchers et choisir des matériaux faciles à nettoyer, comme le linoléum, le vinyle ou le tapis résistant aux taches. Une zone de plancher chauffant donnera également à votre meilleur ami un endroit bienvenu pour se reposer.

Contactez un décorateur d'intérieur de votre région pour vous aider à trouver d'autres idées uniques et pratiques pour rendre votre maison plus accueillante pour votre animal de compagnie!



4 matériaux autres que des carreaux pour créer un dossier unique

Vous souhaitez enjoliver votre dossier de cuisine sans investir dans un coûteux carrelage? Voici quatre matériaux à considérer!

1. ÉTAÏN PRESSÉ

L'étain est durable, demande peu d'entretien et s'adapte aux exigences d'une cuisine. L'étain pressé blanc est sobre et élégant, tandis que l'étain foncé ou vieilli peut donner un aspect rustique à la pièce.

2. PIERRE NATURELLE

L'installation d'un revêtement en pierre à l'intérieur est tendance depuis quelques années. Les pierres calcaires ou de rivière, par exemple, peuvent donner à votre cuisine une allure champêtre.

3. PEINTURE À TABLEAU

Utilisez de la peinture pour tableau noir afin de créer un dossier où vous pourrez écrire ou dessiner à volonté. Cette peinture imperméable sèche rapidement et peut être appliquée sur pratiquement tout (bois, métal, pierre, verre, cloisons sèches).

4. PANNEAU PERFORÉ

Optez pour un dossier en panneaux perforés pour disposer d'un endroit où ranger et suspendre ustensiles, casseroles, poêles et chiffons. Ce matériau peut être peint, est peu coûteux et facile à installer. Une couleur douce lui donnera un aspect vintage, tandis qu'une teinte plus foncée procurera un effet industriel.

Vous n'avez pas confiance en vos talents de bricoleur? Faites appel à un entrepreneur de votre région pour installer votre dossier!



ACHETEZ UNE THERMOPOMPE ET RECEVEZ JUSQU'À 500\$ EN RABAIS

Pour une durée limitée

509766

FINANCEMENT DISPONIBLE **Financeit.**

Concessionnaire agréé de : MITSUBISHI ELECTRIC Chauffage et Climatisation FUJITSU

ICETEC inc. CLIMATISATION SERVICE 24H 357, AVENUE TANIATA LÉVIS • 4 18 839-7993

icetekconfort.com RBO : 2643-0108-40

AQUA INGENIUM

Ingénieurs des eaux

418 849-4916 aquaingenium.com
info@aquaingenium.com

• INSTALLATION SEPTIQUE • HYDRAULIQUE • STABILITÉ TERRAIN • GESTION DES EAUX • TRAITEMENT DES EAUX

509767

Quelles sont les couleurs tendance en 2022-2023?

Au cours des deux dernières années, la pandémie de COVID-19 a eu un impact sur tous les aspects de la vie, et les tendances en matière de décoration intérieure n'y ont pas échappé. Les palettes de couleurs apaisantes en vogue pour la décoration intérieure reflètent un désir de réconfort en ces temps particuliers. Voici trois couleurs empreintes de sérénité à adopter sans hésiter!

VERT NATUREL

Les couleurs vives et audacieuses cèdent la place aux tons de vert calmes et discrets. Les nuances naturelles de vert offrent un lien avec l'environnement et ont un effet apaisant. Les teintes profondes suggèrent une plus grande intensité, tandis que les plus claires évoquent la quiétude.

BLEU CIEL

Outre les verts inspirés des grands espaces, les propriétaires choisissent l'énergie naturelle du bleu ciel. Cette couleur est intéressante sur



les murs et offre une solution de rechange agréable au blanc classique.

BRUN CLAIR

Autre choix de plus en plus populaire et d'inspiration organique, les teintes de marron clair servent de toile de fond aux couleurs et aux motifs plus audacieux. Employez le brun pour les armoires afin de créer une ambiance calme et chaleureuse.

Utilisez votre imagination et choisissez une teinte qui exprime votre personnalité au moment de magasiner!

Des idées astucieuses pour ajouter du rangement à votre habitation

Vous manquez de rangement dans votre maison? Voici quelques idées originales et simples pour utiliser votre espace plus efficacement!

- Achetez des sacs et des bacs conçus pour le rangement sous le lit. Si celui-ci n'est pas suffisamment haut, élevez-le avec des rehausseurs pour gagner de l'espace.
- Installez une armoire, une étagère ou une autre structure pour combler l'espace vide d'un mur ou d'une porte. Vous pourrez y placer plus d'objets que vous ne le croyez!

- Procurez-vous des casiers qui se glissent facilement sous les armoires et les étagères et maximisez ainsi cette zone souvent perdue.
- Envisagez l'achat d'une table basse ou d'un banc d'entrée dotés d'un espace de rangement caché afin d'y dissimuler plusieurs petits objets.
- Pensez à rentabiliser le plafond : fixez des étagères à celui de votre cuisine, par exemple, pour y placer ou y suspendre certains outils utilisés régulièrement.

Visitez votre quincaillerie locale pour dénicher d'autres solutions de rangement efficaces!



Traitement d'eau
**NORD
SUD** *service et vente*

Jean Verreault
conseiller

2360, Route Principale
Saint-Édouard-de-Lotbinière
Québec G0S 1Y0

418.931.0634

509795

Comment un ventilateur de plafond peut-il vous faire économiser?

Les ventilateurs de plafond sont appréciés pour la fraîcheur qu'ils procurent en saison estivale. Cependant, saviez-vous qu'ils pouvaient vous aider à améliorer le confort de votre maison toute l'année et à réduire vos factures d'énergie? Voici comment!

ÉTÉ

Un interrupteur situé sur votre ventilateur vous permet de le faire tourner dans le sens des aiguilles d'une montre ou inversement. Réglez votre appareil pour qu'il s'anime dans le sens antihoraire durant les mois chauds pour pousser l'air vers le bas et créer une brise fraîche.

Une unité de climatisation typique utilise une puissance de 3500 watts, tandis que le ventilateur de plafond n'en utilise que 50. Si vous possédez ce dernier, il y aura de nombreux jours d'été où vous n'aurez pas besoin de la climatisation. Votre appareil peut également compléter l'effet de celle-ci en améliorant la circulation de l'air dans la pièce et en aidant à y maintenir une température constante, et ce, avec moins d'efforts de la part de votre climatiseur.



HIVER

En hiver, modifiez les réglages de votre ventilateur pour qu'il tourne dans le sens horaire à faible vitesse. Il redistribuera l'air chaud ascendant de votre chaudière, par exemple, dans toute la pièce, vous permettant de baisser votre thermostat sans perdre de confort. Votre appareil de chauffage consommera moins, et vous ferez des économies!

Enfin, assurez-vous que les pales de votre ventilateur sont inclinées à environ 12 degrés pour fournir un afflux d'air suffisant. Si elles le sont à plus de 16 degrés, elles pourraient créer trop de vent et faire s'envoler certains objets légers dans la pièce.

Cub Cadet

L'HIVER EST RUDE,
ÉQUIPEZ-VOUS.



AVANTAGE DU CONCESSIONNAIRE
**ENGAGEMENT
CANADIEN**



509789



LES P'TITS MOTEURS SAINTE-CROIX INC.

359 Rue Laurier, Sainte-Croix, QC G0S 2H0
(418) 701-0808 • www.lesptitsmoteurs.net

Cub Cadet

ADLY

cubcadet.ca

Début de saison pour les Filons



Photo : Gilles Boutin - Archives

HOCKEY. L'équipe féminine de hockey du Centre d'études collégiales de Lotbinière et du Cégep de Thetford, Les Filons, a commencé sa saison les 24 et 25 septembre. Les joueuses étaient sur la route dans un programme double qu'elles ont disputé contre les Pionnières du Cégep de Rimouski.

Le lendemain, la troupe de Kosta Alivizatos a pris l'avance 2-0 avec les filets d'Éliane St-Hilaire et Charlotte Fontaine. Cependant, l'équipe hôte n'avait pas dit son dernier mot. En troisième période, elle a trouvé le fond du filet à deux reprises. Avec leur second but inscrit à trois secondes de la fin de la rencontre, les Pionnières ont forcé la tenue de tirs de barrage.

Au terme de la sixième vague de tirs, Charlotte Fontaine a déjoué la gardienne adverse et donné la victoire aux siennes.

Par Mélanie Labrecque

La première rencontre a donné du fil à retordre aux deux équipes qui n'arrivaient pas à percer la défense adverse. Seule une joueuse des Pionnières a réussi à déjouer la gardienne de but des Filons, Molly Collin. D'ailleurs, cette dernière a réussi à bloquer 20 des 21 tirs dirigés contre elle.



Messe anniversaire

Il y a déjà un an, tu nous quittais pour t'envoler vers une nouvelle vie, mais tu resteras toujours présente dans nos pensées et dans nos cœurs. Tu resteras notre ange gardien. À ta mémoire, une messe sera célébrée le samedi 15 octobre à 16h00, en l'église de Joly. Merci à tous ceux et celles qui se joindront à nous pour cette célébration. Benoit, les enfants (conjointes) et les petits enfants

Mme Lorraine Fortier

AGENDA COMMUNAUTAIRE DU 5 OCTOBRE

AIDE ALIMENTAIRE LOTBINIÈRE

Distribution régulière
14 octobre

La prochaine distribution régulière aura lieu le 14 octobre. Pour information : www.aidealimentaire.lotbiniere.org ou 418 728-4201.

CERCLE DE FERMIERES D'ISSOUDUN

Réunion mensuelle
10 octobre

Le Cercle de fermières d'Issoudun tiendra sa réunion mensuelle au centre communautaire à 19h30. Il y aura aussi des portes ouvertes pour toutes en octobre et novembre.

CERCLE DE FERMIERES DE LAURIER-STATION

Réunion mensuelle
10 octobre

Le Cercle de fermières de Laurier-Station tiendra sa réunion mensuelle au centre communautaire de Laurier-Station à 19h30.

CLUB FADOQ LES ALOUETTES DE SAINT-APOLLINAIRE

Soirée dansante
21 octobre

Le Club FADOQ de Saint-Apollinaire organise une soirée de danse à 19h30 à la salle communautaire. Musique : Clément. Bienvenu à tous.

CLUB FADOQ LES ALOUETTES DE SAINT-APOLLINAIRE

Marche

Dès le 26 septembre

Le départ de la marche sera donné tous les lundis à 9h30 de la salle de la FADOQ au 8, rue Industrielle. Carte de membre non nécessaire pour participer. Information : D. Lamontagne 418 881-3587.

CLUB FADOQ LES ALOUETTES DE SAINT-APOLLINAIRE

Pétanque / Pétanque Atout

Dès le 12 septembre

À la salle de la FADOQ les lundis au 8, rue Industrielle, à 13h. Il faut avoir sa carte de membre pour participer. Information : C. Lamontagne 418 881-3587.

CLUB FADOQ LES ALOUETTES DE SAINT-APOLLINAIRE

Cartes

Dès le 12 septembre

À la salle de la FADOQ les lundis au 8, rue Industrielle, à 13h. Il faut avoir sa carte de membre pour participer. Information : C. Lamontagne 418 881-3587.

CLUB FADOQ LES ALOUETTES DE SAINT-APOLLINAIRE

Vie active

Dès le 28 septembre

Des activités se dérouleront dans le cadre de Vie active. Les mercredis matin à 9h30, à la salle de la FADOQ au 8, rue Industrielle. Carte de membre non-nécessaire pour participer. Information : C. Lamontagne : 881-3527.

CLUB FADOQ LES ALOUETTES DE SAINT-APOLLINAIRE

Dîner communautaire

28 septembre

Le dernier mercredi de chaque mois, tenue du dîner communautaire à la salle de la FADOQ au 8, rue Industrielle, à midi. La carte de membre n'est pas nécessaire. Information : C. Roy 418 881-2779.

CLUB FADOQ LES ALOUETTES DE SAINT-APOLLINAIRE

Baseball poche

Dès le 15 septembre

Les jeudis soir à 19h, jeu de baseball poche à la salle de la FADOQ au 8, rue Industrielle. Il faut avoir sa carte de membre pour participer. Information : M. Defoy 418 881-3121 ou D. Rochon 418 433-0823.

CLUB FADOQ LES ALOUETTES DE SAINT-APOLLINAIRE

Souper du lancement de saison

7 octobre

Lancement officiel de la nouvelle saison des activités du club à la salle FADOQ, le 7 octobre à 17h30, pour un souper sous forme de boîte à lunch. Vous pourrez apporter votre vin. Cette activité vous permettra de découvrir les activités inscrites à la programmation ainsi que le nouveau jeu de pétanque atout. Les personnes intéressées à prendre part à l'activité doivent réserver leur place avant le 29 septembre auprès de Gilles Bourdeau, au 418 903-4970.

CLUB FADOQ DE JOLY

Début des activités
21 septembre

Les activités de la FADOQ débuteront le mercredi 21 septembre 2022 par un dîner à la Salle des Bâtisseurs.

CLUB FADOQ DE JOLY

Cours de danse en ligne
Jusqu'au 28 novembre

Une session de 12 cours de danse en ligne commencera le 12 septembre jusqu'au 28 novembre. Les cours se dérouleront de 19h à 20h30 à l'église de Joly. Minimum de 15 inscriptions pour que les cours soient offerts. Inscription avant le 5 septembre. Information et inscription : Lisette Poulin 418 415-4215, Céline Biron 418 728-2729 ou Mariette René 418 728-2653.

CLUB FADOQ LES JOYEUX PIONNIERS DE SAINTE-CROIX

Reprise des activités
Dès le 13 septembre

Le club tiendra ses activités tous les mardis, dès le 13 septembre à 13h30, à la salle Robert-Daigle.

CLUB FADOQ LES JOYEUX PIONNIERS DE SAINTE-CROIX

Soirée de danse

7 octobre

Les Joyeux Pionniers de Sainte-Croix vous invitent à leur soirée de danse à 19h30 à la salle Robert-Daigle, 6310, rue Principale, Sainte-Croix. Biscuits et café. Aucun permis d'alcool.

CLUB FADOQ LES JOYEUX PIONNIERS

Brunch

16 octobre

Réservez votre dimanche 16 octobre à 11h pour venir bruncher avec Les Joyeux Pionniers de Sainte-Croix pour fêter le 50e anniversaire de fondation. Réservation avant le 12 octobre. Information et réservation : 418 701-0544.

CLUB FADOQ DE SAINT-AGAPIT

Activités du mardi

Dès le 4 octobre

Tous les mardis, à 13h, au Complexe des Seigneuries.

CLUB FADOQ DE SAINT-AGAPIT

Cours de danse en ligne

Dès le 4 octobre

Tous les mardis, cours de danse en ligne à 18h30 pour les intermédiaires et à 19h45 pour les avancés au Complexe des Seigneuries.

CLUB FADOQ SAINT-LOUIS DE LOTBINIÈRE

Cours de danse

Jusqu'au 20 décembre

Le Club FADOQ Saint-Louis de Lotbinière offre des cours de danse qui seront suivis d'une soirée dansante tous les mardis de 19h30 à 22h30 à partir du 27 septembre, au Centre Chartier-de-Lotbinière.

COMPTOIR D'ENTRAIDE DE SAINT-GILLES

Vêtement automne-hiver

27 septembre au 3 avril

Les vêtements automne-hiver sont arrivés au comptoir d'entraide de Saint-Gilles, 171, rue O'Hurley. Information : 418 888-5603.

ENTRAIDE DE SAINT-APOLLINAIRE

Heures d'ouverture

La Ressourcerie sera ouverte les mardis de 10h à 16h et les jeudis de 18h à 20h30 ainsi que les 2e et 4e samedis du mois, de 10h à 16h. Information: 418 881-2179.

ENTRAIDE SAINTE-CROIX

Heures d'ouverture

La friperie est ouverte selon l'horaire habituel, les mercredis et vendredis de 13h à 15h et le premier et troisième samedi du mois de 10h à 15h.

GALA FOLKLORIQUE

16 octobre

Journée folklorique à la salle municipale de Saint-Édouard-de-Lotbinière, 2590, rue Principale, à 13h. Inscription des participants à 11h. Artiste invité Entre deux temps, gigue. Souper chaud servi sur place.

GROUPE DE RÉFLEXION ET D'ACTION SUR LA PAUVRETÉ

Soupe au caillou

20 octobre

Journée pour l'élimination de la pauvreté avec conférence de Vivian Labrie et partage de la Soupe au caillou, de 9h30 à 13h, au Complexe des Seigneuries de Saint-Agapit, 1080, avenue Bergeron. Inscription avant le 13 octobre. Information : 418 728-4054.

HÉMA-QUÉBEC

Collecte de sang

25 octobre

Héma-Québec tiendra une collecte de sang à Saint-Flavien à la Salle des Lions Laurier-Saint-Flavien, 16,

rue des Érables, de 14h à 20h. Objectif 80 donneurs. Sur rendez-vous seulement hema-quebec.qc.ca 1800 343-7264, option 3.

MAISON DE LA FAMILLE DE LOTBINIÈRE

Halte-Garderie

Du lundi au vendredi

La Maison de la Famille de Lotbinière offre maintenant un service de halte-garderie, en semaine de 8h30 à 16h. Possibilité de garde le matin, l'après-midi, la journée. Information : 418 881-3486.

MAISON DE LA FAMILLE DE LOTBINIÈRE

Chouette et Pirouette

Jusqu'au 16 décembre

Du mardi au vendredi, de 9h à 11h, ateliers-découvertes parents-enfants (0-5 ans), développement de l'enfant. Entre parents, échange et partage sur la vie de parent. Information et inscription : 418 881-3486.

MAISON DE LA FAMILLE DE LOTBINIÈRE

Mardi-cuisine

Jusqu'au 13 décembre

On cuisine ensemble de 13h à 15h pour les adultes de tous âges. Discussion sur les relations. Information et inscription : 418 881-3486.

MAISON DE LA FAMILLE DE LOTBINIÈRE

Bébé-Câlin

Jusqu'au 14 décembre

Les mercredis de 13h à 15h, ateliers-découvertes parent-bébé. Activité de stimulation, information, échanges sur différents thèmes. Information et inscription : 418 881-3486.

MAISON DE LA FAMILLE DE LOTBINIÈRE

Mercredi-périnatalité

Jusqu'au 14 décembre

Accompagnement de grossesse pour les mères et les pères de 13h à 15h. Discussion sur la vie de famille. Information et inscription : 418 881-3486.

MAISON DE LA FAMILLE DE LOTBINIÈRE

Jeudi-créativité

Jusqu'au 15 décembre

Expériences de création de 13h à 15h pour les adultes de tous âges. Discussion : moi, où j'en suis. Information et inscription : 418 881-3486.

MAISON DE LA FAMILLE DE LOTBINIÈRE

Santé physique et mentale

Jusqu'au 16 décembre

Les vendredis de 9h30 à 10h30, exercices et techniques pour vous détendre, vous dégourdir et vous revigorer. Information et inscription : 418 881-3486.

MAISON DE LA FAMILLE DE LOTBINIÈRE

Stimulation langage et motricité

Jusqu'au 17 décembre

Les samedis de 9h30 à 11h30, ateliers parents-enfants de 3 à 6 ans. Explorer les défis moteurs et de langage. Jeux collectifs, psychomoteurs et motricité fine. Soutien en groupe et individuel. Information et inscription : 418 881-3486.

MAISON DE LA FAMILLE DE LOTBINIÈRE

Circuit motricité

Jusqu'au 18 décembre

Les dimanches de 9h30 à 11h30, ateliers parents-enfants pour les moins de 13 mois, 3 ans et 5 ans pour favoriser la découverte et le développement moteur de l'enfant. Parcours adaptés, reproductibles par les parents et notions de sécurité. Information et inscription : 418 881-3486.

MAISON DE LA FAMILLE DE LOTBINIÈRE

Vendredi-émotions

Jusqu'au 13 décembre

Accueillir et exprimer ses émotions de 13h à 15h pour les adultes de tous âges. Vivre le moment présent. Information et inscription : 418 881-3486.

MAISON DE LA FAMILLE DE LOTBINIÈRE

Cultivez votre vivacité cognitive

Jusqu'au 6 décembre

Les mardis de 9h30 à 11h30, développer et entretenir vos capacités cognitives, connaissances, stratégies, vitalité intellectuelle... Information et inscription : 418 881-3486.

OASIS DE LOTBINIÈRE

Mieux vivre avec l'anxiété

Dès le 5 octobre

Tous les mercredis à 13h, l'Oasis de Lotbinière présente un programme intensif de 10 semaines afin d'améliorer ses capacités d'autogestion de l'anxiété au 17, rue des Érables, Saint-Flavien. Thèmes différents à chaque semaine. Information : 418 728-2085 poste 4.

Profitez également de la parution GRATUITE
 de votre annonce sur **VosClassées.ca.**

Heure de tombée: vendredi 10 h

Heures d'affaires du service téléphonique: de 8h30 à 12h00 et de 13h00 à 16h30

Mode de paiement:   

À NOS ANNONCEURS: Assurez-vous que le texte de votre annonce est exact dès sa parution, sinon il faut nous en aviser immédiatement. En cas d'erreur, notre responsabilité se limite uniquement au montant de l'achat de la première semaine de parution de votre annonce. Toute discrimination est illégale.

**POUR TOUT ACHETER
 ET TOUT VENDRE,
 près de chez vous**

Un seul numéro 1-866-637-5236

Le Peuple
 Lotbinière

205 Logements / appartements à louer

À Dosquet, 3-1/2 et 4-1/2. Pas d'animaux. 418-728-3589

215 Logements / appartements chauffés / meublés à louer

SAINT-ANTOINE-DE-TILLY: (Village) loft 2-1/2, meublé, chauffé, éclairé, câble, 140\$/semaine ou au mois. Libre. 418-886-4602

270 Bureaux / locaux à louer

LOCAL commercial, 550 pi.ca., 1596, route Marie-Victorin, Deschailions. Chauffé, éclairé, climatisé. 680\$/mois. 418-454-8800

345 Antiquités / art / collections

ACHAT D'ANTIQUITÉS
 Vintage, succession.
 De la cave au grenier.
 581-994-7299,
 581-990-2727

424 Astrologie/occultisme

Ana Médium, spécialiste des questions amoureuses depuis 25 ans. Le secret des rencontres positives, la méthode pour récupérer son ex et des centaines de couples sauvés durablement, réponses précises et datées. Tél.: 450-309-0125

555 Argent à prêter

PRÊT de 500\$ sans enquête de crédit. creditcourtage.ca 1-866-482-0454

585 Services financiers divers

"SOLUTIONS À L'ENDETTEMENT. Restez à la maison! Tout se fait en ligne. Laissez nous vous aider. Trop de dettes? Reprenez le contrôle. Plusieurs bureaux en Beauce pour vous servir. MNP Ltée, Syndics autorisés en insolvabilité. 418-425-1127"

FINANCEMENT Brisson. Prêt hypothécaire privé. Financement automobile. Aucun cas refusé. Léger dépôt. 1-866-566-7081

955 Pièces/accessoires

**PLUSIEURS PNEUS
 D'HIVER USAGÉS**

**TOUTES
 GRANDEURS
 À VENDRE.**

**AUTOS, PICK-UP
 418-558-3039**

« Mon chat a peur des visiteurs! »

Votre chat court se cacher chaque fois que vous recevez de la visite?
 Voici quatre étapes pour le désensibiliser aux inconnus.



1. Associez la présence des invités à quelque chose de positif en donnant des gâteries à votre chat avant et à leur arrivée. Vous pouvez effectuer cette étape dans un endroit où votre animal se sent en sécurité.
2. Déplacez graduellement le lieu où vous nourrissez votre chat vers les invités au fil des visites.
3. Demandez préalablement à vos invités d'ignorer votre petit félin s'il commence à s'approcher d'eux.
4. Encouragez vos visiteurs à donner des gâteries à votre animal et à jouer avec lui quand il se sentira à l'aise en leur présence. Votre chat comprendra qu'avoir des invités peut signifier d'agréables moments.

Il n'y a aucune amélioration après de nombreuses tentatives? Consultez un spécialiste du comportement félin!

AVIS DE CLÔTURE D'INVENTAIRE

(Avis dans le journal: C.c.Q., art.795)
 Prenez avis que Dave Martel Viziau, en son vivant domicilié au 336, rue Barbin, Sainte-Croix, province de Québec, G0S 2H0, Canada, est décédé à Québec, le 26 avril 2020. Un inventaire de ses biens a été dressé conformément à la loi et peut être consulté par les intéressés, à l'étude de Me Marylène Demers, notaire ayant son domicile professionnel au 150, rue St-Denis, à Laurier-Station, province de Québec, G0S 1N0.

Donné ce 26 septembre 2022
 Priscillia Lalonde, Liquidatrice Testamentaire.

0080605

AVIS PUBLIC

Centre de services scolaire des Navigateurs

AVIS PUBLIC

Avis public est par la présente donné que le projet du *Règlement de régie interne du conseil d'administration et de ses comités (1.9)* sera soumis au conseil d'administration du Centre de services scolaire des Navigateurs pour modification lors de la séance ordinaire du **15 novembre 2022 à 18 h 30** au centre administratif situé au 1860, 1^{re} Rue, à Lévis.

Si vous souhaitez obtenir une copie de ce projet de règlement, bien vouloir adresser votre demande à cet effet à l'adresse sg@cssdn.gouv.qc.ca.

Donné à Lévis, ce 4^e jour du mois d'octobre 2022.

Me Sandra Cauchon, secrétaire générale

Québec 

1413298-509787

VOS CLASSÉES
1-866-637-5236

Remerciements et Messe Anniversaire

Soyez assurés de notre reconnaissance pour la solidarité et l'amitié que chacun de vous avez témoignés lors du décès de THÉRÈSE BOILARD, épouse de feu Jérôme Larochelle, décédée le 2 juin 2021. Nous en avons été grandement touchés.

À sa douce mémoire, une messe anniversaire sera célébrée, dimanche matin le 9 octobre 2022, à 9h en l'Église de Saint-Gilles de Lotbinière. Merci à tous ceux et celles qui se joindront à nous, en présence ou en pensée.

Toute la famille de Thérèse et Jérôme



509796

0,3,9,21,45...?

Des examens?
 Alloprof peut t'aider.

alloprof

800 000
 QUÉBÉCOIS SONT
 ANALPHABÈTES

Aidez-nous
 à les aider!

Fondation pour
 l'alphabétisation
 Des mots d'espoir

Faites un don:
 1 800 361-9142
fondationalphabetisation.org

LÉVIS (SAINT-NICOLAS)



Triplex 47 x 57 comprenant 2 x 4½ pièces et un 5½ pièces pour le propriétaire occupant. Possibilité de revenu de 23 436\$ par année. Disponible pour septembre. **365,000\$**

SAINT-GILLES



Maison 26x26 construite en 2013 avec la certification novoclimat, 3 chambres. Grand patio 12 x 18, pergola, terrain paysager et clôturé de plus de 9 750 pi². Disponible rapidement. **279,500\$**

MANSEAU



Belle maison 28 x 36 rénoverée, 5 chambres, plafonds à 9 pieds en tuiles de tôle embossée. Abri d'auto 14x19, garage 14x22, terrain paysager de 13 500 pi², sur coin de rue. **249,500\$**

Évaluation gratuite de la valeur marchande de votre propriété

SAINT-AGAPIT



Maison 26x38, 2 chambres, très bien entretenue. Patio 12x25, remise 10 x 12, terrain paysager de plus de 7 100 pi² sur coin de rue. C'est à voir ! Disponible pour octobre. **199,500\$**

VAL-ALAIN



Maison de campagne 20 x 22, 3 chambres. Garage 24 x 30 incluant une remise, terrain paysager de plus de 12 700 pi² en zone agricole, à proximité de l'autoroute 20. **164,500\$**

N-D-S-C-d'ISSOUDUN



\$3.50 le pi² Dernier terrain résidentiel de plus de 15,095 pi² prêt à construire cette année. Service d'égout et pluvial de la municipalité, idéal pour autoconstruction. **52,800\$**

SAINT-APOLLINAIRE



Vue sur le Lac des Sources, maison 28x37, 2 c.c. Remise 12x14, patio 12x26, garage attaché 22x24, terrain 24 000 pi².

ST-JANVIER-DE-JOLY



Impeccable, maison 28 x 33 construite en 2006, 11 pièces dont 2 chambres. Patio, terrain paysager de 30 700 pi².

LAURIER-STATION



Maison à étage 24x30, 4 c.c. Solarium, remise, beau terrain paysager de plus de 13 690 pi², présentement libre.

SAINT-APOLLINAIRE



Maison 24x40, 4 c.c. Patio, remise 6x8, gazebo, garage 20x30, piscine hors-terre, terrain paysager de plus de 18 340 pi².

SAINT-AGAPIT



Maison 24x30, 5 c.c. Garage détaché 24x30, terrain paysager de 13,080 pi², îlot déstructuré en zone agricole.

ISSOUDUN



Terre à bois 25 arpents, bois mixtes, bâtiment pour cabane à sucre 18x32 construit en 2016. Facile d'accès.

Mordrez dans la vie

ÉQUIPE BERGERON TREMBLAY.COM

22 ans en 2022

418 657-5576

Martine Tremblay D.A.
Courtier immobilier agréé

Marcel Bergeron
Courtier immobilier