



Tous les districts ont participé
Le Défi château de neige remporte un beau succès

Page 14



Vide ta sacoche
3500 sacs-cadeaux offerts en 2021!

Page 3



Défi ski Leucan est de retour pour une 14^e édition

Page 17

le JOURNAL de Sillery-St-Louis-de-France

Le Journal d'information | www.journal-local.ca

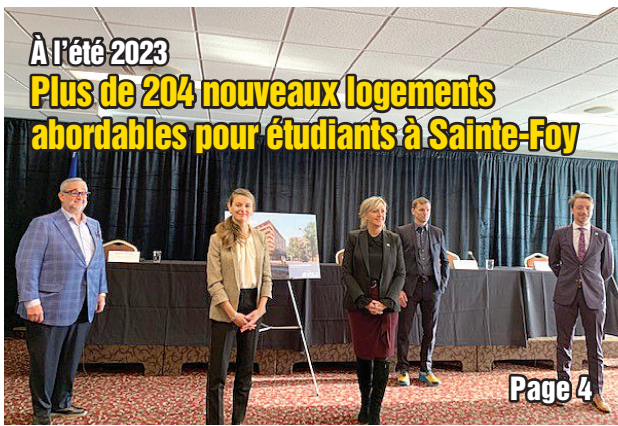
Desjardins
Caisse de Sillery-Saint-Louis-de-France
« DES EXPERTS COMPLICES DE TOUS VOS PROJETS »

VOTRE CAISSE, PLUS ACCESSIBLE QUE JAMAIS

Nos heures d'ouverture*

Siège social		Centre de services	
1444, avenue Maguire		2900, chemin Saint-Louis	
Lundi	10 h à 17 h	Services conseils*	10 h à 15 h
Mardi	10 h à 17 h	Services courants	10 h à 16 h
Mercredi	10 h à 20 h	10 h à 16 h	10 h à 16 h
Jeudi	10 h à 20 h	10 h à 19 h	10 h à 19 h
Vendredi	10 h à 16 h	10 h à 15 h	10 h à 15 h

*Sur rendez-vous, nous pouvons vous accueillir au-delà de nos heures d'ouverture.
Téléphone : 418 681-3566 • www.caissesillerysaintlouisdefrance.com



À l'été 2023
Plus de 204 nouveaux logements abordables pour étudiants à Sainte-Foy

Page 4



Présidente de l'arrondissement de Sainte-Foy-Sillery-Cap-Rouge
Un beau défi à relever pour Anne Corriveau

Page 8



La SDC Maguire vous invite à découvrir de magnifiques sculptures de glace et de neige sur l'avenue Maguire

Page 12



« En février, dans les quartiers et les zones scolaires, ralentissez pour vos êtres aimés! »

Page 6



Le Centre Dina-Bélanger célèbre le 125^e anniversaire de naissance de Dina Bélanger

Page 10



Le député Joël Lightbound rend hommage aux victimes de la Mosquée

Page 5

Postes Canada : N° PP41870516

SAINTE-FOY

Vue sur le fleuve à l'année! Lumineux cottage très fenestré, avec 4 c.c., 2.5 s.bains, foyer double face, garage. Gâtez-vous!

SAINT-LOUIS

VENDEU

Cottage jumelé, presque neuf. 4 c.c., 2.5 s.b. Vous n'aurez qu'à vous y installer!

ST-SACREMENT

NOUVEAU

Vue dégagée sur la ville et les montagnes, luxueux condo, 2 cc, grand balcon. Avec tous les services.

Marie-Thérèse Lemay

Courtier immobilier agréé D.A.

Une expertise de plus de 40 ans basée sur la confiance, la complicité et la confidentialité.

418 652-2000
www.mtlemay.com



**On n'est pas qu'un
employeur potentiel.**

**On est le choix de plus
de 52 000 personnes.**

Nuance.

Vous êtes une personne intéressée par le service à la clientèle et l'accompagnement des membres et clients? Venez vivre l'expérience d'un milieu de travail stimulant et dynamique aux multiples possibilités d'avancement.

On recrute

Pour discuter de nos possibilités de carrière et pour faire parvenir votre CV, communiquer avec **Mme Julie Rhéaume**
418 681-3566 poste 7257123
julie.rheaume@desjardins.com



Caisse de Sillery-Saint-Louis-de-France



Vide ta sacoche

3500 sacs-cadeaux offerts en 2021!

YVON GIROUX

redaction@journal-local.ca

Grâce à l'appui de ses partenaires et de la population, l'organisme Vide ta sacoche a offert un sac-cadeau rempli de douceurs à plus de 3500 personnes fragilisées en 2021.

C'est en collaboration avec plus de 60 organismes gouvernementaux et communautaires dans 7 régions du Québec que des femmes, des aînés et des jeunes vulnérables ont été gâtés tout au long de l'année, que ce soit à leur accueil dans une maison d'hébergement ou lors d'une fête spéciale.

Shoiry. « Au total, c'est plus de 1 100 000 \$ en dons de produits que nous avons distribués depuis les débuts de l'initiative à l'automne 2018! Je suis grandement reconnaissante envers tous nos généreux donateurs, partenaires, ambassadrices et bénévoles qui croient en notre mission et qui nous permettent d'apporter douceur et réconfort à des personnes fragilisées », souligne M^{me} Shoiry.

En 2022, Vide ta sacoche a l'objectif d'offrir 4000 sacs-cadeaux, en plus de poursuivre sa distribution ponctuelle. Il est d'ailleurs possible de faire un don de produits dans l'un des points de dépôt de l'organisme. « Nous avons grandement à cœur d'offrir des produits de qualité et en bon état à nos bénéficiaires. Aussi, les produits donnés doivent être non ouverts, non utilisés et non périmés. En hiver, il est également important de protéger les produits du froid », précise la fondatrice.

La liste des points de dépôt et des produits recherchés est disponible sur le site Web de Vide ta sacoche. Les deux centres de services de la Caisse Desjardins de Sillery-Saint-Louis de France (chemin Saint-Louis et avenue Maguire), précieux partenaire de Vide ta sacoche, sont les points de dépôt du secteur.

L'organisme amasse également des fonds via son site Web, qui lui permet d'acheter les produits manquants pour compléter le contenu des sacs-cadeaux. Un reçu de charité est émis pour tout don monétaire de 20 \$ ou plus. ■



La fondatrice Marie-Anik Shoiry et sa fille Simone, lors d'une distribution de sacs-cadeaux pour des mamans fragilisées.

« Nous avons distribué trois fois plus de sacs-cadeaux qu'en 2020, sans compter notre distribution ponctuelle de produits », mentionne la fondatrice et directrice générale de Vide ta sacoche, Marie-Anik



Marie-Ève Bélanger et Guylaine Cormier de la Caisse Desjardins de Sillery-Saint-Louis-de-France, précieux partenaire de Vide ta sacoche et dont les deux centres de services sont un point de dépôt pour faire un don de produits



Un jeune bénévole engagé et motivé, Charles, lors d'une distribution de sacs-cadeaux pour des aînés en CHSLD.



JOËL LIGHTBOUND
Député fédéral de Louis-Hébert

3700, rue du Campanile, bureau 110
Québec QC G1X 4G6
Téléphone: 418 648-3244
joel.lightbound@parl.gc.ca

C'est un honneur pour mon équipe et moi de vous servir dans Louis-Hébert et de vous représenter à Ottawa.
N'hésitez jamais à nous contacter, nous demeurons à votre disposition!

À l'été 2023

Plus de 204 nouveaux logements abordables pour étudiants à Sainte-Foy

YVON GIROUX

redaction@journal-local.ca

Située en face de l'Université Laval au cœur de Sainte-Foy, l'Ardoise est le projet le plus ambitieux de l'UTILE (Unité de travail pour l'implantation de logement étudiant), à ce jour. Et son premier projet dans la Ville de Québec. Un investissement total de 36 M\$.

Haut de huit étages, il pourra accueillir jusqu'à 243 locataires. Son emplacement stratégique pour la population étudiante de Québec en fera un lieu de choix pour poursuivre ses études. Près de tous les services, de la Pyramide de Sainte-Foy à l'avenue Myrand en passant par le PEPS, tout se fera à pied dans le quartier.

La participation du gouvernement du Québec au projet d'UTILE, dont l'ouverture est prévue à l'été 2023, permettra la construction de 204 nouveaux logements abordables pour cette clientèle à Québec. Le projet a été réalisé en partenariat avec le Fonds immobilier de solidarité FTQ.

Afin que ce projet d'envergure puisse voir le jour, le gouvernement y contribue

à la hauteur de 4,6 millions de dollars. Les logements seront situés sur le chemin Sainte-Foy, à proximité de l'Université Laval et de trois institutions d'enseignement collégial, soit le Cégep de Sainte-Foy, le Cégep Garneau et le Cégep Champlain - St.Lawrence. Il comprendra 171 studios, dont 104 pour les étudiantes et les étudiants à faible revenu, 29 logements de 2 chambres à coucher, 2 logements de 3 chambres à coucher et 2 logements de 4 chambres à coucher.

« Alors que votre gouvernement travaille à faire de notre région un important pôle économique, ce projet pourra faire la différence pour les étudiants dans leur choix de poursuivre leurs études et leur éventuelle carrière à Québec. Les retombées socioéconomiques engendrées par cette initiative rayonneront sur notre Capitale-Nationale et nous pouvons nous en réjouir », affirme Geneviève Guilbault, vice-première ministre, ministre de la Sécurité publique, ministre responsable de la région de la Capitale-Nationale et ministre des Relations internationales suppléante.

« Les jeunes sont notre avenir, car ce sont eux qui dirigeront la société de demain.



L'Ardoise représente un investissement de 36 M\$.

Ce projet leur permettra de bénéficier de conditions favorables pour mener à bien leurs études. Ces logements abordables représentent bien plus qu'un investissement financier pour les étudiantes et les étudiants de Québec; il témoigne de la confiance que nous leur portons », précise Joëlle Boutin, députée de Jean-Talon.

« Les efforts pour offrir du logement abordable se multiplient dans des secteurs névralgiques comme la Cité-Universitaire et c'est une excellente nouvelle pour

offrir un toit à nos étudiants qui viennent parfois de quitter le nid familial. Allons plus loin en se disant qu'une annonce comme celle-ci permettra certainement d'offrir une meilleure éducation à un bon nombre de personnes qui peinent, parfois, à jongler avec la vie étudiante et une nouvelle vie autonome. Investir dans le logement abordable, c'est investir dans une communauté tissée serrée qui prend soin de son monde. C'est dans l'avenir qu'on investit aujourd'hui », ajoute Bruno Marchand, maire de Québec. ■



Le président-directeur général du Fonds immobilier de solidarité FTQ, M. Normand Bélanger, Joëlle Boutin, députée de Jean-Talon, la ministre des Affaires municipales et de l'Habitation, M^{me} Andrée Laforest, M. Bruno Marchand, maire de Québec et M. Laurent Levesque, porte-parole et directeur général de l'UTILE.



La députée de Jean-Talon, Joëlle Boutin, devant la maquette du projet.



Maddie

Vêtements pour dames

La Boutique Maddie vous invite à participer à son concours en déposant ce coupon à la Boutique Maddie.

**TIRAGE DE « DEUX GARDES-ROBES »
D'UNE VALEUR DE 500 \$ CHACUNE
20 avril 2022**

Nom: _____

Tél.: _____

Courriel: _____

Date d'anniversaire: _____

J'autorise la boutique Maddie à m'envoyer par courriel:

mon cadeau d'anniversaire promotions et infolettre

**NOS MARQUES
LES PLUS PRESTIGIEUSES**

LISSETTE MONTRÉAL | n'vo | LEO & UGO | Rien ne se perd TOUT SE CRÉE

DOLCEZZA | Joseph Ribkoff | RABE

TRIBAL | martle Charlie | i'cona

TRICOTTO | RENUAR | Junge



2900, chemin Saint-Louis, Québec (Qc) G1W 4R7 (coin route de l'Église)

418 651-3751 | www.boutiquemaddie.com



Le député de Louis-Hébert, M. Joël Lightbound, est accompagné de M^{me} Rachel Bendayan, députée fédérale d'Outremont. Elle s'implique, elle aussi, à lutter contre la haine et contre la violence par armes à feu, y compris les armes de poing.

Le député Joël Lightbound rend hommage aux victimes de la Mosquée

(YG) Le 29 janvier dernier, c'était la commémoration du 5^e anniversaire de l'attentat à la Mosquée de Québec. Les organisateurs et les dignitaires ont rendu un hommage digne et respectueux aux victimes et à tous ceux qui furent touchés par ce triste événement. D'ailleurs, un moment de silence empreint d'émotion a été tenu pour souligner cette activité de commémoration. Les prises de parole des élus des différents paliers gouvernementaux ont été faites pour dénoncer le racisme et l'islamophobie. Les mesures sanitaires en vigueur ont toutefois forcé les organisateurs à présenter la commémoration virtuellement.

Présent sur place pour apporter son soutien, le député a déclaré : « Cette lumière, ce sont nos frères et nos sœurs de la communauté musulmane de Québec qui, en dépit des souffrances et des blessures, ont su incarner toute la puissance de l'amour, ont fait le choix de l'ouverture plutôt que du repli, ont inspiré tout le pays par leur résilience, leur humanisme, leur grandeur, leur dignité et leur bonté. » ■

Ressource espace familles (REF) ajoute deux projets à sa programmation d'hiver 2022

YVON GIROUX

redaction@journal-local.ca

C'est grâce à une subvention du ministère de la Famille que Ressource espace familles (REF) a pu ajouter deux super ateliers à sa programmation hiver/printemps, soit *Les suPÈRES héros* et *La magie de la science*. Ces ateliers, comme la majorité des activités offertes par Ressource espace familles, sont gratuits pour ses membres (le membership familial annuel est au coût de 10 \$).

Les suPÈRES héros sont des ateliers papa/grand-papa/tuteur-enfant(s) ludiques et éducatifs qui s'adressent aux quatre à huit ans. À tous les samedis matin, ces dyades papa-enfants se rencontrent pour s'amuser et bouger, rencontrer et échanger avec d'autres papas du quartier et renforcer le lien papa-enfant. Rires et plaisir assurés.

Les ateliers parent-enfant(s) *La magie de la science* permettent aux enfants âgés de 3 à 5 ans de s'émerveiller en plongeant dans le merveilleux et fascinant monde

de la science! Les enfants (et leurs parents) pourront apprendre et comprendre certains fondements de la chimie, de la physique et sur la démarche scientifique en effectuant plusieurs expériences sécuritaires et amusantes.

Pour plus d'informations sur Ressource espace familles et sa programmation et/ou pour s'inscrire, consultez le www.ressourceespacefamilles.com ou téléphonez au 418 681-9740.

Rappelons que Ressource espace familles est un organisme communautaire famille qui a comme mission de veiller au développement optimal des enfants en offrant une gamme de services pour répondre aux besoins de base, pour stimuler les enfants, pour renforcer les compétences parentales, briser l'isolement des gens, et ce, de façon ludique et éducative. REF, c'est 750 familles, 350 bénévoles et une équipe dévouée, chaleureuse et dynamique. ■

Une doctorante en musique de l'Université Laval au piano de La Scala!

(YG) Le restaurant La Scala, véritable institution gourmande et culturelle à Québec depuis des décennies, est fier de compter parmi ses rangs une docteure en musique! L'une de ses pianistes régulières, Geneviève Poitras, est en effet maintenant détentrice d'un impressionnant doctorat en musique, majeure interprétation à l'Université Laval. Geneviève, qui accompagne en musique les soirées à La Scala depuis bientôt 10 ans, s'est intéressée dans le cadre de sa thèse, à la manière dont elle concilie ses deux instruments: le piano, de formation classique, et sa voix, entraînée au style jazz principalement.



Geneviève Poitras.

Ayant cumulé de nombreuses expériences musicales, que ce soit en enseignement, en interprétation et même à titre de juge lors de divers événements au fil des années, le moins que l'on puisse dire c'est que le parcours musical de Geneviève est inspirant. Celle qui a fondé le groupe Mélody Cocktail en 2013, un quintette jazz style années 50, est également détentrice de deux baccalauréats en musique, l'un en interprétation classique piano et l'autre en interprétation chant jazz, complétés par deux maîtrises. Pour couronner le tout, Geneviève a su achever dernièrement le projet qu'elle caressait depuis plusieurs années: terminer son doctorat. Dans un domaine où il y a une faible proportion de femmes, et encore moins qui terminent leur thèse, Geneviève est remplie de fierté d'être l'une des deux femmes qui se sont rendues jusqu'au bout sur les huit inscrites.

« Si ça peut servir d'exemple de persévérance pour les femmes, j'en suis tellement heureuse. Il faut aller au bout de nos rêves et croire en l'irréalisable. Tout est possible en profitant de ce que chaque jour nous apporte. Et concilier travail, études, famille et sport, ça se fait avec beaucoup d'organisation, mais ça se fait », mentionne Geneviève Poitras.

Les clients de La Scala, amateurs de cuisine italienne et de musique, ont donc l'opportunité d'entendre chaque semaine ce talent exceptionnel et seront charmés par les mélodies de Geneviève, qui est la pianiste attirée les mercredis, jeudis et samedis soir. ■

ASSEMBLÉE NATIONALE
DU QUÉBEC

Merci
AU PERSONNEL
DE LA SANTÉ!

JOËLLE BOUTIN
DÉPUTÉE DE JEAN-TALON

969, route de l'Église, bureau 310
Québec, QC G1V 3V4

418 682-8167

Joelle.Boutin.JETA@assnat.qc.ca

Le JOURNAL de Sillery-St-Louis-de-France

Le Journal d'information | www.journal-local.ca

86%

DES LECTRICES ET LECTEURS
L'APPRECIENT

Merci!

JOURNAL.CA INC.

1405, av. St-Jean-Baptiste, bureau 104
Québec (Québec) G2E 5K2
Tél.: 418 780-0999
Télécopieur: 418 780-0800
info@journal-local.ca
www.journal-local.ca

DIRECTION

Éditeur-directeur général:
Pierre Cassivi

RÉDACTION

Journaliste:
Yvon Giroux
redaction@journal-local.ca

Collaboratrice:
Suzie Lemay

Révisseur/Correctrice:
Traduction M

Photographes:
**Sébastien Dion, Gilles Fréchette,
Frédéric Lavoie**

PUBLICITÉ

Ghislain Gaudreau
Développement des affaires,
responsable secteurs
gouvernementaux et
éducatifs
Cell.: 418 998-0970
ventes@journal-local.ca

Sylvie Charest
Développement des affaires,
territoires de Val-Bélair,
Saint-Émile, Neufchâtel
Est, Lebourgneuf et secteur
immobilier
Cell.: 418 254-4367
scharest@journal-local.ca

Ginette Demers
Développement des affaires
Cell.: 418 871-1274
gdemers@journal-local.ca

Carole Roy
Développement des affaires
Cell.: 418 580-0537
caroleroy@journal-local.ca

ÉVÈNEMENTS

David Cassivi
Coordonnateur aux événements

ADMINISTRATION

Suzie Lemay

IMPRESSION

Québecor Média
Dépôt légal: Bibliothèque
nationale du Québec
Convention de la Poste-
publications
Postes Canada: No 41870516

WEBMESTRE

Viva Design

PRODUCTION

Viva Design
production@journal-local.ca



Papiers White Birch™

PROCHAINE PARUTION
Avril 2022

DATE DE TOMBÉE
3 mars 2022

« En février, dans les quartiers et les zones scolaires, ralentissez pour vos êtres aimés! »

YVON GIROUX

redaction@journal-local.ca

L'organisme **Solidarité familles et sécurité routière** vous invite à partager son objectif « En février, dans les quartiers et les zones scolaires, ralentissez pour vos êtres aimés! »

Pour une toute première fois, l'organisme a travaillé des actions de sensibilisation à la sécurité routière dans les quartiers résidentiels et les zones scolaires. En effet, une capsule radiophonique a été diffusée à la radio Wknd 91.9 FM dans la semaine du 31 janvier 2022.

Une capsule vidéo portant sur l'importance de ralentir dans les zones scolaires et les quartiers résidentiels même en période hivernale font partie des actions tenues pour travailler la sécurité routière collectivement

et individuellement. L'organisme **Solidarité familles et sécurité routière**, est fier de sensibiliser de façon différente. Disponible pour visionnement sur leur site Web : <http://www.sfsr.info>, page Facebook: **Solidarité familles et sécurité routière**.

De plus, l'organisme vous invite à son assemblée générale annuelle le 28 février. Elle se fera sous forme virtuelle. L'ensemble des détails seront mis à jour sur le site Web et la page Facebook de l'organisme.

L'organisme profitera de l'occasion pour présenter son bilan annuel, son bilan financier ainsi que ses différentes réussites de sensibilisation à la sécurité routière malgré le contexte pandémique qui perdure depuis près de deux ans. ■



Nancy Gilbert, présidente, fondatrice et directrice générale de Solidarité familles et sécurité routière.



Les membres du conseil d'administration, lors de la première réunion tenue en présentiel en octobre 2021, une première depuis le début de la pandémie. Sur la photo: Louise Morneau, Martin Letarte, François Trotier, David Drouin, Nancy Gilbert. Absente, Isabelle Garant.

ACHAT DE PUBLICITÉ: ventes@journal-local.ca

TIRAGE:
11 000 exemplaires

**DISTRIBUTION
RÉSIDENTIELLE**



10 127 exemplaires

**DISTRIBUTION
COMMERCIALE**



408 exemplaires

PRÉSENTOIRS



465 exemplaires



IMPRESSION
QUEBECOR
Media



96% de lecteurs assidus

1,6 lecteur par foyer

82% l'apprécient

PROFIL DU LECTEUR

Sexe: Femmes 49 %
Hommes 51 %

Âge moyen: 56,1 ans

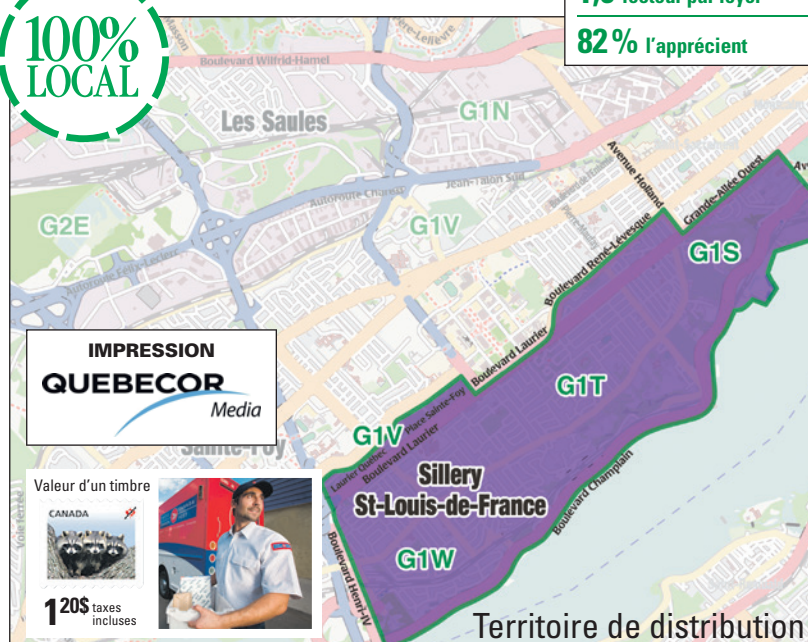
Revenu moyen: Revenu familial
annuel brut de
79 100 \$

Scolarité: Diplôme d'études
collégiales et
universitaires

Étude réalisée par Léger Marketing sur un échantillon de 458 répondants portant sur le *Journal de Sillery-St-Louis-de-France* et qui comporte une marge d'erreur de +/- 4,58 %, et ce, dans un intervalle de confiance de 95 %.

www.legermarketing.com

source
Leger
MARKETING



Un Fonds pour le développement d'expertises GFT et FSA ULaval créent un soutien à l'enseignement et à la recherche sur la gouvernance en sécurité de l'information

YVON GIROUX

redaction@journal-local.ca

GFT, une firme-conseil spécialisée en transformation numérique dans les secteurs de la finance et des assurances, s'est associée à la Faculté des sciences de l'administration de l'Université Laval (FSA ULaval) afin d'appuyer les étudiants dans le développement d'expertises en gouvernance en sécurité de l'information.

L'entente de partenariat entre le chef de file GFT, qui dispose d'un centre d'excellence en assurance à Québec, et l'établissement d'enseignement supérieur qu'est l'Université Laval est d'une durée de cinq ans. Cette nouvelle collaboration, basée sur le partage d'expertises et le transfert de connaissances, a donné naissance au Fonds GFT, fonds dans lequel seront investis 125 000 \$.

Le Fonds GFT permettra de soutenir l'enseignement et la recherche en gouvernance de la sécurité à l'information. Les sommes investies serviront notamment à la promotion de l'excellence de la recherche et au développement des activités d'enseignement de la faculté, en plus d'encourager la faculté à être une actrice clé de diffusion des connaissances scientifiques et des bonnes pratiques professionnelles.

« Chez GFT, nous croyons en un monde numérique dans lequel une utilisation intelligente de l'informatique jumelée à une compréhension du domaine d'affaires est la clé du succès. Plus que jamais, la sécurité des données constitue une

préoccupation majeure dans le contexte de cette transformation », déclare Carol Roy, vice-président Centre d'Excellence, GFT Canada.

« Avec ce don, GFT ouvre grand les bras aux étudiants du département des systèmes d'information organisationnels de FSA ULaval pour qu'ils puissent réaliser leur plein potentiel dans le domaine de la gouvernance de la sécurité de l'information. Avec les stages et les activités d'enseignement qui seront financés par ce don, une passerelle d'échange réciproque de connaissances et d'expertises sera créée, pour le bénéfice aussi bien de GFT que de l'Université Laval », précise Hager Khechine, professeure titulaire au Département de systèmes d'information organisationnels de FSA ULaval, et responsable du Fonds GFT.

En tant que pionnier de la transformation numérique, GFT développe des solutions durables à travers les nouvelles technologies - de l'ingénierie du cloud et de l'intelligence artificielle à Blockchain/DLT.

Grâce à sa profonde expertise technologique, ses partenariats solides et son savoir-faire complet sur le marché, GFT offre des conseils aux secteurs de la finance et de l'assurance, ainsi qu'à l'industrie manufacturière. Grâce à l'utilisation intelligente de solutions informatiques, GFT augmente la productivité et crée de la valeur ajoutée pour ses clients. Les entreprises bénéficient d'un accès facile et sûr à des applications informatiques évolutives et à des modèles commerciaux innovants. ■



Martin Renaud, Architecte de sécurité & CSO chez GFT Canada, Frank Pons, doyen de FSA ULaval, Hager Khechine, professeure titulaire au Département de systèmes d'information organisationnels de FSA ULaval et responsable du Fonds GFT, Isabelle Pascot, Cheffe de la stratégie et du développement de GFT Canada et Carol Roy, Chef des opérations de GFT Canada.

Vous avez des symptômes de la COVID-19 ?



Isolez-vous



et faites

**un test rapide
à la maison.**

Pour en savoir plus

Québec.ca/isolement

**On continue
de se protéger.**

Votre
gouvernement

Québec

Présidente de l'arrondissement de Sainte-Foy-Sillery-Cap-Rouge

Un beau défi à relever pour Anne Corriveau

YVON GIROUX

redaction@journal-local.ca

Après sa réélection en novembre dernier, la conseillère du district de la-Pointe-de-Sainte-Foy, M^{me} Anne Corriveau, a accepté le beau défi que représente la présidence de l'arrondissement de Sainte-Foy-Sillery-Cap-Rouge. Il faut dire, comme le mentionne la conseillère, qu'elle est allée à la bonne école. Elle a côtoyé, au cours des huit dernières années, l'ex-président de l'arrondissement, M. Rémy Normand.

« Rémy a été un collègue extraordinaire, très à l'affût de ce qui se passait et aguerri. J'ai pris de bonnes notes. Nous nous appuyons mutuellement. Et je ne peux que lui dire chapeau pour la façon dont il a géré l'arrondissement. Je vais notamment appliquer les qualités de Rémy que je partage, telles que la rigueur, qui fait partie de notre ADN, et la minutie », affirme M^{me} Corriveau.

Pour sa part, la présidente entend faire en sorte que les choses soient bien faites, bien expliquées et bien claires. Elle mentionne qu'au cours de ses deux premiers mandats, elle n'a jamais mené la population en bateau. Lorsqu'un citoyen ou un groupe faisait une demande, elle répondait aussitôt s'il était possible d'aller de l'avant ou non.

À l'arrondissement et au conseil de ville, elle travaillera en étroite collaboration avec deux nouveaux élus de l'équipe de Marie-Josée Savard, MM. Louis Martin et David Weiser, et une nouvelle élue, M^{me} Maude Mercier-Larouche, provenant de l'équipe du maire, M. Bruno Marchand. Selon M^{me} Corriveau, tout fonctionne bien au niveau des dossiers de l'arrondissement et elle est confiante que les choses se dérouleront bien.

Le renouvellement de l'équipe des conseillers fera en sorte qu'elle entrevoit un beau mandat de quatre ans à venir. Elle est, à tout le moins, optimiste que l'arrondissement rayonnera au cours de cette période.

Parmi les projets au niveau de l'arrondissement, mentionnons le réaménagement du Centre communautaire de la-Pointe-de-Sainte-Foy, un projet auquel elle tient beaucoup. Elle entend parler avec la ministre responsable de la Capitale-Nationale, M^{me} Geneviève Guilbault, de la situation de l'érosion de la plage Jacques-Cartier, qui est mal en point. Le dossier de la route de l'Église prendra de l'ampleur à long terme avec l'arrivée du tramway dans le secteur.

Au niveau de son district, elle entend travailler sur le terrain avec les organismes du secteur, leur donner une voix à



M^{me} Anne Corriveau, lors de son assermentation après son élection du mois de novembre dernier.

l'arrondissement. Le vieillissement de la population entraîne de nouveaux besoins, notamment au niveau de leur sécurité. C'est la raison pour laquelle elle entend bien rencontrer les aînés et adapter, notamment, un programme avec les services policiers de la ville.

Au niveau du comité foresterie urbaine, M^{me} Corriveau entend travailler avec la responsable, la conseillère Marie-Josée Asselin. ■



Avec le port du masque, vous avez davantage de difficultés à comprendre votre interlocuteur?

**CONTACTEZ-NOUS
AFIN DE PASSER UN TEST AUDITIF
ET AYEZ L'ASSURANCE D'ÊTRE COMPRIS**



AURES FORTIN & GENDRON, AUDIOPROTHÉSISTES
1363, AVENUE MAGUIRE, BUREAU 202
QUÉBEC, QUÉBEC,
G1T 1Z2

T. (581) 491-6363
SANS FRAIS. 1-844-702-1721
INFO@AURES.CA

AURES.CA

La députée de Jean-Talon navigue sur le fleuve avec Jean-René Dufort

(YG) Le 13 janvier dernier, dans le cadre de l'émission Infoman de Radio-Canada, l'animateur Jean-René Dufort est allé faire une balade sur le fleuve avec la députée de Jean-Talon, Joëlle Boutin. Elle en garde un beau souvenir et les réactions sur les médias sociaux ont été nombreuses. Le tournage de ces images a eu lieu en juin dernier. « Par cette émission, j'ai eu l'occasion de montrer une autre facette de ma personnalité et de partager un passe-temps passionnant que je pratique en famille depuis de nombreuses années. Naviguer sur le fleuve me permet d'admirer mon beau comté à chaque sortie en voilier! », précise M^{me} Boutin.

Dans un autre ordre d'idée, et ce, malgré le confinement, les rencontres en mode TEAMS se tiennent malgré tout. Ainsi, M^{me} Boutin a eu

l'occasion de rencontrer les élus municipaux pour connaître leurs enjeux, de faire connaissance avec les nouveaux élus et d'établir la manière de collaborer tous ensemble. Elle a ainsi fait la connaissance de Maude Mercier-Larouche, David Weiser et renoué avec Anne Corriveau nouvellement nommée présidente de l'arrondissement de Sainte-Foy-Sillery-Cap-Rouge. ■



Dans le cadre de l'émission Infoman de Radio-Canada, l'animateur Jean-René Dufort est allé faire une balade sur le fleuve avec la députée de Jean-Talon, Joëlle Boutin.

MAGUIRE

L'AVENUE de Québec

PROFITEZ DES RESTOS

Depuis quelques semaines déjà, les salles à manger des restaurants sont rouvertes. Profitez-en pour découvrir ou redécouvrir les saveurs des restaurateurs de Maguire !

BOUTIQUES ET SERVICES

Maguire regorge de boutiques et de services de toutes sortes. Peu importe votre âge ou votre mode de vie, vous trouverez tout ce qu'il vous faut sur l'avenue !

STATIONNEMENT À 50% DE RABAIS

Jusqu'au 31 mars, bénéficiez de 50 % de rabais au tout nouveau stationnement INDIGO du Maguire sur l'avenue, entre 8 h et 17 h 30. Sécuritaire, chauffé, bien éclairé, il est ouvert 24h/7j.



Le Centre Dina-Bélanger célèbre le 125^e anniversaire de naissance de Dina Bélanger

YVON GIROUX

redaction@journal-local.ca

C'est le 1^{er} décembre dernier qu'a eu lieu, à la résidence des religieuses de Jésus-Marie de Sillery, le dévoilement de la programmation du 125^e anniversaire de naissance de Dina Bélanger.

Lors de cet événement, organisé par le Centre Dina-Bélanger, plusieurs acteurs de la grande région de Québec étaient présents, dont sœur Françoise Barras, supérieure de la province du Canada des religieuses de Jésus-Marie, M^{me} Anne Corriveau, présidente de l'arrondissement Sainte-Foy-Sillery-Cap-Rouge, des représentants de l'Église catholique de

Québec et de la Société d'histoire de Sillery ainsi que des proches et amis.

Une soirée variée

La soirée, animée par M. Jean-Guy Gingras, permit d'en apprendre davantage sur la vie cette jeune religieuse native de Québec et décédée à 32 ans à la suite de la tuberculose.

M^{me} Hélène Gosselin (pianiste) et Cyrille Angers (flûte traversière) ont interprété des œuvres musicales écrites par Dina Bélanger. Marie-Catherine Lanthier, ancienne élève de Jésus-Marie, a quant à elle présenté le chant « Je donnerai de la joie » qu'elle a composé pour souligner les festivités du 125^e anniversaire. ■



Sœur Françoise Barras, r.j.m., supérieure de la province du Canada.



M^{me} Anne Corriveau, présidente de l'arrondissement Sainte-Foy-Sillery-Cap-Rouge.



Cyrille Angers, élève au collège Jésus-Marie et flutiste.



Marie-Catherine Lanthier, ancienne élève du collège Jésus-Marie de Sillery, présente le chant thème qu'elle a composé pour l'occasion des festivités.



M^{me} Anne Corriveau, présidente de l'arrondissement Sainte-Foy-Sillery-Cap-Rouge, remet à M. Jean-Guy Gingras, un mot officiel du maire Bruno Marchand pour souligner le début des festivités du 125^e anniversaire de naissance de Dina Bélanger.



Dina Bélanger est née le 30 avril 1897 dans le quartier ouvrier Saint-Roch de Québec.

Un peu d'histoire

Dina Bélanger fille de Québec

Dina Bélanger est née le 30 avril 1897 dans le quartier ouvrier Saint-Roch de Québec.

Après des études en musique à Québec, elle poursuit sa formation à l'Institut Musical des Arts à New York. Avant-gardiste, elle est l'une des premières femmes au Canada à étudier dans l'institution qui deviendra plus tard le Julliard School. Elle y étudie le piano, la composition et l'harmonie.

De retour à Québec, elle offre des concerts bénéfiques pour aider les veuves et les orphelins de la Première Guerre mondiale. Elle s'engage aussi dans plusieurs œuvres caritatives qui viennent en aide aux plus démunis.

En 1921, alors âgée de 24 ans, Dina Bélanger entre chez les religieuses de Jésus-Marie. Elle participe activement à la vie

quotidienne, elle écrit des compositions pour les fêtes de la communauté et enseigne la musique.

En 1924, sa supérieure lui demande d'écrire sa vie. Dina note, jour après jour, et jusqu'à sa mort, son histoire, mais aussi sa vie intérieure.

François-Marie Léthel, secrétaire de l'Académie pontificale de théologie et professeur à la faculté pontificale « Teresianum », considère le corpus de textes laissé par Dina Bélanger comme « l'un des plus purs joyaux de la littérature spirituelle du XX^e siècle ».

Jean-Paul II l'a élevée au rang de bienheureuse le 20 mars 1993 et a fait d'elle la première bienheureuse née à Québec. ■

Activités à venir pour souligner le 125^e anniversaire de naissance de Dina Bélanger

(YG) Le 30 mars prochain aura lieu un webinaire qui rassemblera des universitaires de différentes disciplines. Cette demi-journée permettra aux panelistes de présenter le fruit de leur lecture de l'autobiographie de Dina Bélanger. Offert sous forme de vidéoconférence, et traduit en anglais et en espagnol, ce webinaire est organisé par la Faculté de théologie et des sciences religieuses de l'Université Laval conjointement avec la Chair Claire-Bonenfant – Femmes, savoirs et sociétés et le Centre Dina-Bélanger.

Messe d'ouverture

Pour lancer le début des festivités, une messe aura lieu le 30 avril prochain à 16 h 30 à la paroisse Bienheureuse-Dina-Bélanger à l'église Saint-Charles-Garnier de Québec. La célébration sera présidée par le cardinal Gérald Cyprien Lacroix, archevêque métropolitain de Québec. ■

Pour plus d'information sur les activités du 125^e anniversaire de naissance suivez la page Facebook du « Centre Dina-Bélanger ». ■

 VENDU	 VENDU	 VENDU
SILLERY 2210, de Lino	SILLERY 1450, Belcourt	POINTE-STE-FOY 429 000\$ 968-C, boul. Pie-XII
 VENDU	 NOUVEAU	 NOUVEAU
MONTCALM 1105-#306, Belvédère	SILLERY 449 000\$ 1071, Maguire	SILLERY 359 000\$ 2018-A, MacInlenley
 NOUVEAU	 NOUVEAU	 NOUVEAU
SILLERY 549 000\$ 2087, Bourbonnière	MONTCALM 499 000\$ 928, Casot	L'ANGE-GARDIEN 265 000\$ 6365, avenue Royale
 NOUVEAU	 NOUVEAU	 NOUVEAU
MONTCALM 289 000\$ 720-2, Père Marquette	MONTCALM 269 000\$ 670, Père Marquette	MONTCALM 269 000\$ 840-1, Candiac
SILLERY 449 000\$ 1490, chemin Gomin	CITÉ-UNIVERSITAIRE 785 000 \$ 1051, chemin de la Loire <small>tx incl.</small>	ST-SACREMENT 289 000\$ 775-#412, Ernest Gagnon

Le député Joël Lightbound participe à l'initiative #accentsolidaire

YVON GIROUX

redaction@journal-local.ca

C'est au tour de Joël Lightbound, député fédéral de Louis-Hébert, de participer à l'initiative #accentsolidaire du nouveau maire de la ville de Québec, M. Bruno Marchand, qui vise à soutenir nos restaurateurs de Québec. Il relève ainsi le défi qui lui a été lancé par pas moins de trois paliers de gouvernement, soit par David Weiser, conseiller municipal pour le district du Plateau, Joëlle Boutin, députée provinciale de Jean-Talon ainsi que son collègue Jean-Yves Duclos, député fédéral de Québec.

Le député s'est donc rendu au restaurant Le Cèdre au Plaza Laval sur le chemin Sainte-Foy pour se procurer des fameux shish taouks, dont la renommée dépasse le comté de Louis-Hébert. « J'invite tout le monde à relever le défi et à continuer d'encourager nos restaurateurs, notre soutien fait une grande différence alors qu'ils traversent depuis deux ans une période plus incertaine et difficile. » ■



Le député s'est rendu au restaurant Le Cèdre au Plaza Laval sur le chemin Sainte-Foy pour se procurer des fameux shish taouks.

La SDC Maguire vous invite à découvrir de magnifiques sculptures de glace et de neige sur l'avenue Maguire

YVON GIROUX

redaction@journal-local.ca

La 2^e édition de la Virée des sculptures Banque Scotia, dans le cadre du 68^e Carnaval de Québec, demeure toujours très populaire auprès des familles de la Ville de Québec. Présentée jusqu'au 13 février, elle permet aux familles de découvrir 10 sculptures de glace et de neige, notamment sur l'avenue Maguire.

Cette activité gratuite réalisée par le Carnaval de Québec, en collaboration

avec Loto Québec, permet de se balader dans nos quartiers ou d'en découvrir de nouveaux, seul, avec des amis ou en famille. Outre à Sillery, il était possible de le faire à Limoilou, Montcalm, le Vieux-Québec, le Petit Champlain, la Basse-Ville et la Haute-Ville.

« Ce genre d'activité fait du bien au moral. Les commerçants apprécient ces visites sur l'avenue et le jeu accessible sur téléphone intelligent qui est offert », mentionne M. Bruno Salvail, directeur général de la SDC Maguire.

Lors des visites, les citoyens pourront s'adonner à un jeu interactif qui permettra d'amasser des points et de gagner des prix. Plus on admirera de sculptures, dont certaines en création, plus on amassera des points! Il suffira de balayer le code QR apposé près de chaque œuvre avec son appareil mobile.

Un outil interactif permettra de se géolocaliser et de voir quelles sont les sculptures les plus près.

Pour la conseillère du district, M^{me} Maude Mercier-Lévesque, cette activité fait en

sorte que le quartier s'est animé et est devenu vibrant pour le gens du secteur. Pour M^{me} Mercier-Larouche, ça fait chaud au cœur de voir la magie opérer dans les yeux des tout petits.

« C'est intéressant de voir beaucoup de petites familles se promener sur l'avenue Maguire. Elles ont besoin de ce type d'activités. Ça met de la couleur, de l'animation et c'est le fun », affirme M^{me} Sophie Genois, gérante du Bagel Maguire Café. ■



La conseillère du district, M^{me} Maude Mercier-Lévesque, en compagnie de M. Bruno Salvail, directeur général de la SDC Maguire, devant une sculpture en façade du commerce Eddy Laurent chocolatier belge.



M^{me} Sophie Genois, gérante au Bagel Maguire Café en compagnie de Dan Benitez.



La sculpture devant le Bagel Maguire Café fait évidemment référence à la spécialité du commerce.



Le Montego, une institution du secteur, a aussi eu droit à sa sculpture.



Verre Pickl' est aussi très bien représenté sur l'avenue Maguire.



Lors des visites, les citoyens pourront s'adonner à un jeu interactif qui permettra d'amasser des points et de gagner des prix.

Capsule historique

Les Religieuses de Jésus-Marie!

JEAN-LOUIS VALLÉE
Société d'histoire de Sillery

Collaboration spéciale

Cette capsule de la série portant sur les communautés religieuses qui ont habité à Sillery porte sur les Religieuses de Jésus-Marie. Cette communauté religieuse importante est la première arrivée sur les terres des grands domaines de Sillery au XIX^e siècle.

La terre où se trouve le Collège Jésus-Marie est une portion de la seigneurie de Sillery qui appartenait aux frères Pemberton qui avaient en 1840 leur chantier de bois dans la partie ouest de l'anse Saint-Michel. Le domaine, alors appelé Woodside comporte alors une villa du même nom. La villa tient son nom du fait qu'elle est au centre d'une très belle forêt de chênes et de pins. Lorsque le notaire Lindsay acquiert le domaine en 1846, celle-ci a été agrémentée d'une prairie, d'un jardin et d'un verger. C'est ce domaine qui est acheté en 1869 pour y faire construire le Couvent de Jésus-Marie.

La communauté des Religieuses de Jésus-Marie a été fondée à Lyon par Claudine Thévenet en 1818 afin de venir en aide aux orphelines et des victimes de la Révolution française. C'est en 1855, à la demande de l'archevêque de Québec, Mgr Bégin, que les 8 premières religieuses françaises de la congrégation s'installent dans la paroisse Saint-Joseph-de-la-Pointe-de-Lévy. Elles y établissent un premier couvent pour l'éducation des jeunes filles. C'est de cette « maison-mère » que partiront de nouvelles religieuses afin d'établir sur le terrain acheté à Sillery, un couvent pour les jeunes filles de Québec. La propriété reçoit rapidement son nouveau nom, simple traduction du nom anglais : Sous-les-Bois. Le 21 juillet 1869, les travaux de construction du couvent sont entrepris. Les plans sont dessinés par leur aumônier, l'abbé Audet et l'architecte Ferdinand Peachy surveille les travaux. Le pensionnat peut ainsi ouvrir le 1^{er} septembre 1870, alors que la maison provinciale et le noviciat sont transférés de Lauzon (Saint-Joseph-de-la-Pointe-de-Lévy) à Sillery. Dès la première année, le pensionnat accueille 78 pensionnaires.

Alors que la bourgeoisie catholique établie de Québec envoie ses filles au Couvent des Ursulines de Québec, très rapidement, le nouveau couvent de Sillery devient l'endroit où la nouvelle bourgeoisie de Québec envoie ses filles. Les religieuses y enseignent les matières de base, mais aussi les matières nécessaires « pour en faire de bonnes épouses » : la couture, la gestion d'une maison, la musique. Les loisirs des pensionnaires sont aussi utilisés afin de parfaire leur éducation sportive : croquet et tennis s'ajoutent à la promenade en canot sur un étang artificiel et la promenade à dos d'âne. L'importance du Collège Jésus-Marie est telle que rapidement, le terme « Sillery » est utilisé par les pensionnaires et les anciennes pour désigner le collège.



Le Collège Jésus-Marie tel qu'il apparaît aujourd'hui.

Pour plusieurs, Sillery ne désigne rien d'autre que le collège. Pour la communauté des Religieuses de Jésus-Marie, le but ultime est d'aller chercher la permission de donner le cours classique aux jeunes filles qui fréquentent le collège. Modernes et « féministes », elles cherchent à donner l'accès à l'éducation supérieure, à l'université aux jeunes filles de Québec. Elles obtiennent le permis en 1925, alors que le grec et le latin sont remplacés par l'italien et l'espagnol.

Elles vont ensuite prendre en charge l'éducation des jeunes enfants dans les écoles de Sillery. C'est ainsi qu'elles vont s'installer, à la fin des années 1940, dans un petit édifice (maintenant Centre musical Unisson, sur la rue Dina-Bélanger) près de l'école Saint-Charles-Garnier (maintenant Centre communautaire Noël-Brulart) où elles enseignent.

Le vendredi 13 mai 1983, en soirée, tout va basculer pour le Collège Jésus-Marie. En soirée, un feu qui couvait probablement sur le toit du collège embrase l'ensemble de l'édifice. Les planchers de bois, astiqués à la cire propagent rapidement l'incendie. Malgré la présence rapide des pompiers de Sillery, qui sont aidés de leurs collègues de Sainte-Foy, l'incendie devient rapidement impossible à maîtriser. Toutes les parties de l'édifice ancien sont touchées : la salle de

spectacle, la bibliothèque, les classes et la salle de musique sont envahies par la fumée et par les flammes. Sur place, plusieurs ont pu voir une religieuse, ancienne enseignante de musique, qui regardait le feu qui détruisait l'œuvre de toute sa vie. Lorsque le plancher de la salle de musique s'est mis à s'écrouler, entraînant dans sa chute les pianos, elle pouvait (à ce qu'elle avait raconté) reconnaître chaque piano au son qu'il faisait en tombant.

Au matin, l'ancien collège qui avait fait l'orgueil de plusieurs générations de religieuses enseignantes n'était plus que ruine. Seule une statue, située à l'extérieur de l'édifice résiste au feu, petit miracle pendant cette grande perte, tant pour la communauté et pour les élèves que pour le patrimoine sillerois. L'année suivante, une nouvelle construction permet le retour des élèves qui avaient fini leur cours à l'ancienne École secondaire de Sillery (école secondaire Saint-Michel et pavillon Thévenet, maintenant l'école primaire Saint-Michel). En 2012, les religieuses transfèrent la propriété du collège à une corporation laïque. La même année, la partie sud du terrain est vendue afin de construire des édifices résidentiels en copropriété. ■



Le Collège Jésus-Marie en 1870 (Collection Société d'histoire de Sillery).

COMPTABILITÉ TDL

SERVICES D'IMPÔTS ET TENUE DE LIVRES

- Service personnalisé
- Rigueur
- Prix compétitif
- Prise de rendez-vous en ligne : comptabletdl.com

Bureau : 418.914.8308
Cellulaire : 418.998.9363
jocomptabilite@hotmail.com

L'ANCIENNE-LORETTE
1822, RUE NOTRE-DAME
L'ANCIENNE-LORETTE (QC) G2E 3C7

JONATHAN COUILLARD
TECHNICIEN COMPTABLE

Tous les districts ont participé Le Défi château de neige remporte un beau succès

YVON GIROUX

redaction@journal-local.ca

Le deuxième défi lancé par le maire, M. Bruno Marchand, à la population de la Ville de Québec, dans le cadre du défi Accent solidaire, celui de construire le plus beau monument de neige sur le terrain devant leur maison, a été non seulement très bien reçu, mais il a été relevé dans tous les districts de la Ville.

En tout, et afin d'encourager l'économie locale, les gagnants se sont partagé des prix d'une valeur totale de 2500 \$ en dollars solidaires échangeables dans plus de 400 commerces de Québec.

Dans le district Sillery, la famille de Christina Caron et de Jocelyn Bissonnette a remporté la somme de 100 \$ pour son Château Pearson, situé sur la rue du même nom. Une œuvre collective, à laquelle 14 personnes de quatre familles (Bissonnette, Villeneuve, Beaudet et Bélanger) ont participé.

Pour M. Bissonnette, l'activité a mis de la vie dans la rue, ce qui était bienvenue en période de pandémie. « Nous avons ramassé toute la neige de la rue. M. Villeneuve a soufflé cette neige sur nos panneaux de bois pour nous donner notre matière première pour la construction de notre Château Pearson. Pratiquement tous les résidents de la rue ont apporté leur contribution », souligne le propriétaire du château, doté de plusieurs pièces dont une piscine, une cuisine et une tour. Il ajoute que les pères de la rue ont travaillé le soir, après que les enfants soient au lit, afin d'échanger tout en construisant l'installation.

« L'activité a été couronnée de succès. Elle a eu un effet mobilisateur sur les familles, les enfants et les voisins un peu partout dans la ville. Tous les conseillers de tous les districts de la Ville ont aussi participé. Je me réjouis de l'effet que ce type de défi propage dans la ville, en temps de pandémie », termine M^{me} Maude Mercier-Larouche, conseillère du district de Sillery.

Rappelons que le maire de la Ville de Québec, M. Bruno Marchand, les conseillers de l'arrondissement de Sainte-



Les propriétaires du Château Pearson, M^{me} Christina Caron, les trois enfants du couple, M. Jocelyn Bissonnette, M^{me} Maude Mercier-Larouche, conseillère du district de Sillery et M. Luc Villeneuve, fournisseur de la matière première.



Les participants à la construction du Château Pearson.

Foy-Sillery-Cap-Rouge, étaient présents au parc Raymond-de-Rosa pour lancer ce deuxième défi à la population dans le cadre du défi Accent solidaire. Un projet en collaboration avec l'Unité de loisir et de sport de la Capitale-Nationale.

L'organisme Ressources espace familles a aussi relevé le défi en construisant un château de neige sur le terrain du parc Raymond-de-Rosa, lieu du point de presse du maire.

Pour M. Marchand, il est important que les familles puissent prendre l'air en cette période de pandémie et d'impliquer les enfants dans ce projet. Tous les élus du conseil municipal sont devenus les juges de ce défi. Ils ont déterminé le 24 janvier, dans leur district respectif, qui a réalisé la plus belle construction.

Pour participer au volet de l'Unité de loisir et de sport de la Capitale-Nationale qui se termine le 14 mars prochain, il suffit de construire un château de neige à l'endroit de votre choix, de l'immortaliser en photo et de partager celle-ci en l'inscrivant sur le site Web du Défi château de neige à l'adresse www.defichateaudeneige.ca. Des prix seront attribués au hasard, tant au niveau provincial que régional, parmi ceux et celles qui auront inscrit leur château entre le 10 janvier et le 14 mars 2022.

Lors de votre inscription, vous aurez le choix de répertorier votre construction parmi l'une des quatre catégories

suivantes : famille : pour tout le monde, petite enfance : pour les services de garde et les CPE qui encadrent les enfants de 0 à 5 ans, école : pour les écoles primaires et secondaires et organisme/municipalité : pour les organisations (autant les OBNL que les entreprises) et les municipalités. ■



À l'arrière, Cindy-Lee McKenzie, de Ressources espace familles, la mascotte T-Ref, Anne Corriveau, David Weiser, Louis Martin et Maude Mercier-Larouche, conseillers de l'arrondissement Sainte-Foy-Sillery-Cap-Rouge, lors du lancement du défi.



Le maire Bruno Marchand a mis la main à la pâte pour la construction du château de neige.



Tout le monde laisse exploser son émotion de participer au défi.

Tous peuvent désormais y être testés

Le Centre de dépistage COVID du Complexe Capitale Hélicoptère élargit son offre

(YG) Voyant les besoins grandissant chaque jour pour le dépistage de la COVID-19, le Complexe Capitale Hélicoptère souhaite aider et faire partie de la solution! Ainsi, le Centre de dépistage rapide de Québec, ouvert depuis le 15 décembre aux voyageurs en partance pour l'international, élargit son offre et permet désormais à quiconque le désire d'être dépisté.

Dès maintenant, tous ceux qui voudront être testés, y compris les gens présentant des symptômes de la COVID-19, pourront faire un test antigénique, ou un test rapide, et recevront le résultat en moins de 30 minutes. Le Centre de dépistage est ouvert 7 jours sur 7, de 7 h à 17 h. Les visiteurs sont invités à prendre rendez-vous



Le Centre de dépistage COVID du Complexe Capitale Hélicoptère élargit son offre et tous pourront désormais y être testés.

via le site Internet. Il est aussi possible de se présenter sans rendez-vous, des frais supplémentaires seront alors applicables. L'ensemble des consignes sanitaires sont appliquées selon les règles en vigueur et le centre de dépistage possède une entrée indépendante, bien distincte des autres accès au Complexe Capitale Hélicoptère.

Tout a été mis en place par l'équipe du Complexe Capitale Hélicoptère en collaboration avec les professionnels de la clinique de santé virtuelle Olive, toutes deux propriétés du Groupe Huot, afin que le centre de dépistage soit implanté dans les règles de l'art. D'abord, le test antigénique rapide ainsi que les appareils qui détectent la présence du coronavirus sont utilisés partout dans le monde,

notamment à l'aéroport international Montréal-Trudeau. De plus, toutes les procédures de dépistage, de l'entrée du client jusqu'à sa sortie, incluant la manière d'effectuer le test et finalement l'obtention de son résultat, sont examinées et approuvées par les experts de la clinique de santé virtuelle Olive. ■

Les cyclistes seront choyés cet hiver

(YG) La Ville de Québec dévoilait récemment la liste des liens cyclables qui seront déneigés ou damés pour la saison hivernale. Les cyclistes quatre saisons seront choyés, car ce sont près de 100 kilomètres de voies cyclables qui leur permettront de se déplacer en toute sécurité en 2021-2022.

Mentionnons quelques ajouts marquants cette année: l'axe du Parc technologique, de l'avenue Watt et de l'avenue Chevrement, qui facilite le lien avec l'Université Laval et le boulevard Hochelaga, ce qui permet de lier d'un seul trait la colline parlementaire ainsi que la route de l'Église.

« Dynamiser notre ville, c'est bien ce dont nous avons besoin en ce moment, a exprimé M. Bruno Marchand, maire de Québec. Je suis très heureux de cette nouvelle avenue que prend la Ville de favoriser les déplacements actifs, été comme hiver. C'est un excellent premier pas de notre administration vers une ville plus active et plus efficace dans sa mobilité. »

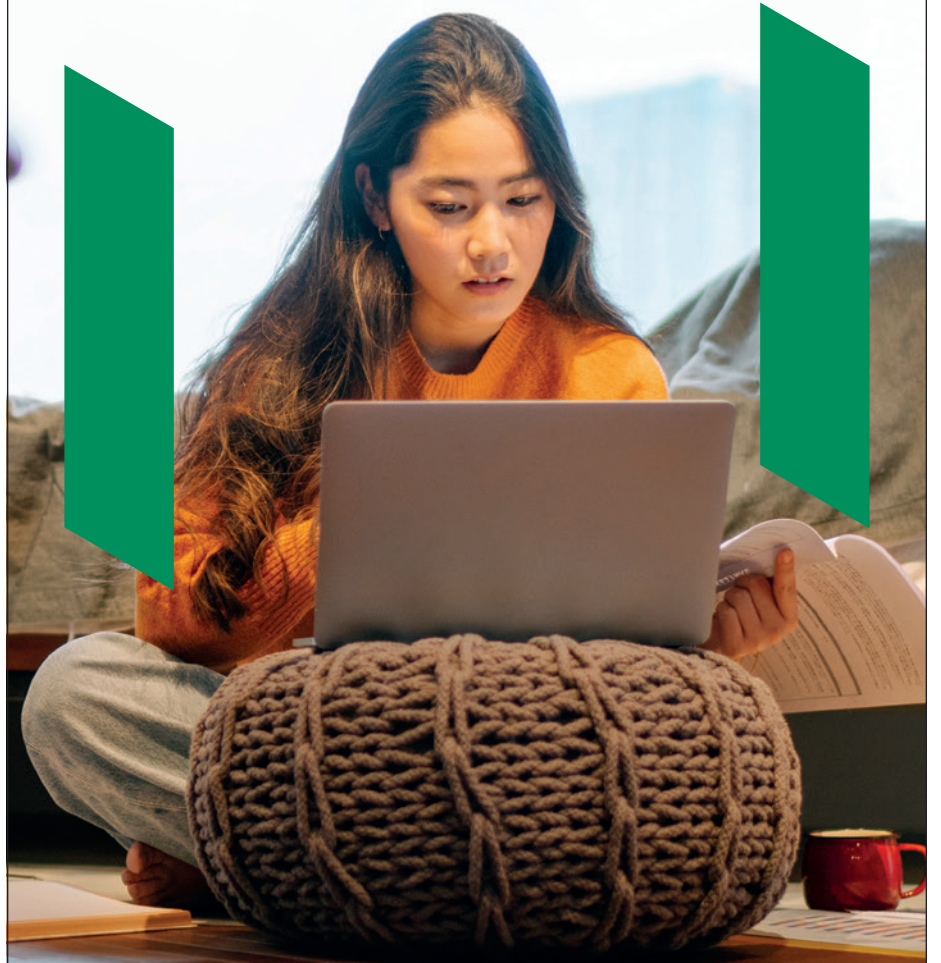
« Nos cyclistes seront gâtés cette année et ce n'est que le début, a souligné M. Pierre-Luc Lachance, vice-président du comité exécutif responsable des transports, de la mobilité et de la circulation. Nous souhaitons par cet

ajout très intéressant rendre accessible le vélo quatre saisons et permettre à plus de gens de choisir leur mode de déplacement. Avec ces kilomètres supplémentaires, nous offrons aux citoyens le choix de délaisser les moyens traditionnels et de choisir le transport actif. C'est une excellente nouvelle pour notre ville de plus en plus active. »

Les cyclistes quatre saisons se multiplient au fil des ans à Québec, et pour cause. La Ville déploie des efforts constants dans l'amélioration et le développement de son réseau cyclable hivernal, entre autres grâce à sa Vision des déplacements à vélo. L'ajout de près de 15 kilomètres déneigés cet hiver en comparaison avec l'an dernier en est un exemple parlant.

La saison froide comporte son lot de défis sur la route, notamment avec la noirceur hâtive en fin de journée. La Ville rappelle aux cyclistes qu'ils doivent s'assurer d'être visibles des automobilistes, entre autres en portant des vêtements de couleurs vives ou en installant des lumières clignotantes sur leur vélo, maintenant obligatoires selon le Code de la sécurité routière. Les automobilistes sont quant à eux invités à partager la route, à ralentir et à adapter leur conduite aux conditions météorologiques. ■

Obtenez une bourse d'études



Soumettez votre candidature entre le 1^{er} et le 31 mars

Un coup de pouce pour vos études, profitez-en!

desjardins.com/bourses

Desjardins
Caisse de Sillery-Saint-Louis-de-France

Votre inscription vous donne accès à plusieurs programmes de bourses Desjardins. Consulter en mars le site Internet de notre caisse pour connaître les particularités et le règlement de notre programme de bourses.

L'Université Laval parmi les meilleurs employeurs au Canada selon Forbes

YVON GIROUX

redaction@journal-local.ca

Selon Forbes, qui a dévoilé récemment son classement des meilleurs employeurs au Canada, l'Université Laval occupe le 18^e rang des meilleurs employeurs, toutes industries confondues, à travers le pays, et le 1^{er} rang dans la région de Québec. De plus, le classement Forbes place l'Université Laval au 8^e rang des établissements d'enseignement au Canada et au 1^{er} rang au Québec.

L'enquête a été réalisée en ligne à partir d'un échantillon représentatif de plus de 10 000 personnes au sein d'organisations canadiennes comptant plus de 500 employées et employés.

« C'est toujours avec une grande fierté que nous accueillons ce type de reconnaissance qui nous positionne parmi un groupe sélect d'employeurs au Canada, et en particulier, dans la région de Québec.

L'Université travaille constamment à faire de son campus et de son organisation un milieu de vie inclusif et attrayant où les membres du personnel se réalisent, a souligné Lyne Bouchard, vice-rectrice à l'équité, à la diversité, à l'inclusion et aux ressources humaines de l'Université Laval. Nous partageons cette distinction avec les 10 000 employées et employés qui contribuent au quotidien par leur talent, leur expertise et leur dévouement à faire rayonner notre établissement d'enseignement et former des étudiantes et étudiants. »

L'Université Laval est un lieu de travail unique offrant la flexibilité dans l'aménagement du temps de travail, de multiples formations et d'excellents avantages sociaux. Une majorité d'emplois permettent de bénéficier de programmes de conciliation travail et vie personnelle et de mesures diverses pour faciliter l'exercice des responsabilités familiales. Une grande variété de congés, dont le congé des

Fêtes ou l'horaire d'été pour le personnel administratif, s'ajoutent également à ces bénéfices contribuant directement à la qualité de vie.

À l'écoute de son personnel et de ses représentantes et représentants, l'Université travaille actuellement à bonifier de nombreux programmes pour son personnel, incluant les programmes de développement de carrière, de reconnaissance, de diversité, d'équité et d'inclusion.

Reconnue entre autres pour ses initiatives en développement durable, l'Université Laval dispose d'un campus universitaire de 1,8 km², dont 64 % de la superficie est occupée par des espaces verts et boisés, d'un imposant complexe sportif et de plusieurs programmes de santé et de mieux-être. Localisée au cœur de la première ville francophone de l'Amérique du Nord, la magnifique ville de Québec,

la communauté universitaire jouit d'un milieu de vie très enviable et sécuritaire.

Université d'impact, animée par un esprit d'innovation et la recherche de l'excellence, l'Université Laval fait partie des principales universités de recherche au Canada, se classant au 7^e rang avec des fonds de plus de 426 M\$ alloués à la recherche l'an dernier. Leader en formation à distance, elle compte plus de 1 650 professeurs et professeurs, près de 2 300 chargées et chargés de cours et autres membres du personnel enseignant et de recherche qui partagent leur savoir avec quelque 55 000 étudiantes et étudiants annuellement, dont 27 % aux cycles supérieurs. L'Université valorise la diversité et est fière des membres de sa communauté, qui proviennent de 130 pays. Plus ancienne université francophone d'Amérique du Nord, l'Université Laval a formé à ce jour plus de 326 000 personnes qui participent, chacune à leur façon, au progrès des sociétés. www.ulaval.ca. ■

La Journée Orientation Sainte-Foy se réinvente Séances d'information virtuelles pour les futurs cégépiens et les parents

(YG) Le Cégep de Sainte-Foy propose aux futurs cégépiens et à leurs parents une activité d'information afin de les aider à faire un choix de programme au cégep: l'événement en ligne *Orientation Sainte-Foy – Séances d'information virtuelles*, qui se déroulera le 23 février, entre 18 h 30 et 20 h 30!

À quelques jours seulement du 1^{er} mars, date limite pour le dépôt d'une demande d'admission au collégial, cet événement est l'occasion parfaite pour les élèves encore indécis. Des professionnels de l'information scolaire seront présents pour répondre à toutes leurs questions, ainsi qu'à celles des parents.

Il suffit de se connecter à un salon virtuel le soir du 23 février, à l'adresse suivante: csfoyc.ca/orientation-sainte-foy. Pour les élèves de 5^e secondaire, les parents, ceux et celles qui feront leur entrée au Cégep à l'automne 2022, les personnes qui veulent envisager des alternatives au cas où elles ne seraient pas admises dans un programme ou encore pour celles qui n'ont pas pu participer aux Portes ouvertes virtuelles, et qui ont toujours des questions sur leur avenir au collégial. ■



Le Cégep de Sainte-Foy propose aux futurs cégépiens et à leurs parents une activité d'information afin de les aider à faire un choix de programme au cégep.



L'exposition *Fantastiques monstres marins* a été réalisée par le Musée du Fjord en partenariat avec *The Rooms* (Terre-Neuve-et-Labrador), le Musée maritime de la Colombie-Britannique et Océanopolis (France).

Jusqu'au 4 septembre L'exposition *Fantastiques monstres marins* présentée à la Maison Hamel-Bruneau

(YG) Vous pouvez découvrir les légendes marines les plus spectaculaires et énigmatiques lors de l'exposition *Fantastiques monstres marins*, présentée à la Maison Hamel-Bruneau, et ce, jusqu'au 4 septembre. Nos eaux sont peuplées d'animaux qui, par leur taille immense, leur forme étonnante ou leur comportement déroutant, sont à l'origine de bien des mythes et légendes. Calmars géants, baleines, narvals, requins, serpents de mer et sirènes fascinent...

De tout temps, on les a observés ou capturés dans nos lacs, nos océans et... le Saint-Laurent! À partir de photographies, de gravures anciennes et

d'artefacts venez découvrir des animaux fabuleux et la réalité scientifique qui s'y cache.

L'exposition *Fantastiques monstres marins* a été réalisée par le Musée du Fjord en partenariat avec *The Rooms* (Terre-Neuve-et-Labrador), le Musée maritime de la Colombie-Britannique et Océanopolis (France). Elle a bénéficié de la contribution financière du ministère du Patrimoine canadien grâce à son *Programme d'aide aux musées*, volet *Accès au patrimoine*. Maison Hamel-Bruneau, 2608, chemin Saint-Louis.

Téléphone: 418 641-6280. ■

Défi ski Leucan est de retour pour une 14^e édition à Station touristique Stoneham

YVON GIROUX

redaction@journal-local.ca

Leucan Région Québec, l'Association pour les enfants atteints de cancer et leur famille, annonce le retour du Défi ski Leucan, coprésenté par Fenplast et Desjardins. Depuis 2009, le Défi ski Leucan de la Station touristique Stoneham a mobilisé près de 7 000 skieurs et planchistes qui ont amassé plus de 2 millions pour la cause dans la région de Québec. Leucan invite la population à s'inscrire et à venir dévaler les pentes, le samedi 26 mars de 10 h à 20 h à la Station touristique Stoneham en soutien aux enfants atteints de cancer et leur famille.

Le Défi ski Leucan est un événement festif et familial s'adressant aux skieurs et planchistes de tous âges et niveaux. Seuls ou en équipe, les participants s'engagent à amasser 500 \$ minimum pour les enfants atteints de cancer et leur famille. Le jour de l'événement, une foule d'activités et de surprises les attend sur le site.

« Grâce à l'implication de tous, Leucan peut offrir des services distinctifs et adaptés aux enfants atteints de cancer et leur famille dans la région. Les dons amassés nous permettent également d'être le principal bailleur de fonds de la recherche clinique, qui a fait passer le taux de survie de 15 % à 82 % en vingt ans. Leucan a également mis sur pied un fonds des séquelles pour répondre à cette réalité que peuvent vivre les enfants atteints de cancer », affirme Nathalie Matte, directrice, dons majeurs et partenariats, Est du Québec et directrice des dons planifiés à Leucan.

Fenplast et Desjardins, coprésentateurs du Défi ski Leucan 2022 sont des alliés importants puisque leur commandite permettra à Leucan de remettre une somme encore plus importante aux familles dont l'enfant est atteint de cancer. « Je suis toujours touché et ému par les enfants et les familles qui nous témoignent des bienfaits que leur apporte Leucan. Je suis fier de me mobiliser pour les aider à remonter la pente et je vous invite à me suivre et à vous inscrire », explique Jean Marchand, président de Fenplast.

Dans la région, l'événement pourra compter sur l'implication de son enfant porte-parole, Laurence Alain, 4 ans, atteinte d'un Médulloblastome et de toute sa famille qui se sont unis pour la cause. Leucan invite la population à visiter le defiski.com pour plus d'information et à s'inscrire à la Station touristique Stoneham.

Leucan Région Québec fait partie des neuf bureaux régionaux de Leucan, l'Association fondée en 1978. Dès le diagnostic et à toutes les étapes de la maladie et de ses effets, Leucan est une alliée fidèle de centaines de membres, dans la région, touchés par le cancer pédiatrique. Grâce à une équipe qualifiée, ayant développé une expertise de pointe dans le domaine, l'Association peut offrir des services distinctifs et adaptés auxquels s'ajoutent le financement de la recherche clinique et le Centre d'information Leucan. ■



Leucan Région Québec, l'Association pour les enfants atteints de cancer et leur famille, annonce le retour du Défi ski Leucan, coprésenté par Fenplast et Desjardins. Dans la région, l'événement pourra compter sur l'implication de son enfant porte-parole, Laurence Alain, 4 ans, atteinte d'un Médulloblastome et de toute sa famille qui se sont unis pour la cause.

Vide ta sacoche reçoit le soutien du Fonds du Grand Mouvement Desjardins

(YG) Grâce au Fonds du Grand Mouvement Desjardins, l'organisme Vide ta sacoche a récemment fait l'achat d'un véhicule qui lui permettra d'améliorer son offre de services, pour faire encore plus de bien! « Nous sommes choyées d'avoir l'appui de Desjardins et ce partenariat incroyable nous permettra de franchir une nouvelle étape au niveau de la personnalisation de nos services! », souligne la fondatrice et directrice générale de Vide ta sacoche, Marie-Anik Shoiry.

« Collaborer à ce merveilleux projet permet à Desjardins d'enrichir la vie des personnes fragilisées ainsi que celle de la communauté. Avec ce véhicule, ce mouvement de solidarité prendra une autre dimension, toujours en poursuivant la mission de faire du bien! », mentionne Louis Roy, président du conseil d'administration de la Caisse Desjardins de Sillery—Saint-Louis-de-France.

L'organisme travaille actuellement sur les prochaines étapes du projet, soit le pavoisement du véhicule et son aménagement intérieur. Vide ta sacoche souhaite lancer son offre de services bonifiée pour l'été... À suivre! ■



Marie-Anik Shoiry, fondatrice et directrice générale de Vide ta sacoche et Serge Morin du concessionnaire Mercedes Benz St-Nicolas, qui a également contribué au projet et qui a accompagné l'organisme pour l'achat du véhicule recherché.

CONCOURS

Cotiser à son REER/CELI, c'est gagnant



8 prix de 2 500 \$ à gagner

Pour réaliser vos projets, cotisez à un REER ou à un CELI d'ici le 1^{er} mars 2022 inclusivement. Vous courez la chance de gagner l'un des 8 prix de 2 500 \$.

Tous les détails à desjardins.com/concours-reer-celi



BROUILLARD

VU, LU, ENTENDU OU PONDU!



PLUS DE 325 REPRÉSENTATIONS DE LA CHIMIE DE L'AMOUR PAR NORMAND VOYER

Conçue pour faire plaisir, mais aussi et surtout pour expliquer scientifiquement plusieurs aspects du concept qui unit tous les humains, la conférence La Chimie de l'amour, donnée par le réputé scientifique Normand Voyer (sur la photo), célèbre ses 15 ans cette année! Bilingue et présentée en plus de 325 occasions depuis 2007 dans les écoles secondaires, les cégeps et les entreprises de la province, La Chimie de l'amour évolue au rythme des sujets qui font vibrer la vie amoureuse. Il s'agit d'un plaisir instructif et original à offrir à ses employés ou à ses étudiants.

50 ANS DE SUCCÈS POUR CONSTRUCTION MAURICE BILODEAU

Construction Maurice Bilodeau célèbre cette année ses 50 ans! 50 années de professionnalisme et de quête d'excellence. Référence depuis plusieurs décennies en construction résidentielle et commerciale, l'entreprise aborde depuis toujours les défis avec méthode, efficacité et intégrité. Avec un siège social implanté à Lévis (secteur Saint-Rédempteur), Construction Maurice Bilodeau rassemble l'expertise d'une quarantaine d'employés, dont certains cumulent plusieurs décennies au sein de l'entreprise. (Sur la photo: Jérôme Côté et Caroline Boilard, copropriétaires)



WOMANCE OFFRE DÉSORMAIS DES SÉANCES DE STYLISME PERSONNALISÉES

Souhaitant toujours innover et faire plaisir à sa fidèle clientèle, voilà que Womance met en place, à sa plus récente boutique des Galeries de la Capitale, une expérience unique signée Womance: un nouveau service de stylisme personnalisé. Disponible sur rendez-vous, la nouvelle offre, idéale pour refaire sa garde-robe, se veut l'occasion rêvée pour les clientes de bénéficier de conseils et de suggestions personnalisés tout à fait gratuitement!

CONTE PIS RACONTE, UNE SÉRIE POUR L'AMOUR DE LA LITTÉRATURE JEUNESSE

Fasciné par les livres dédiés aux jeunes depuis la naissance de ses enfants, Pierre-Yves Lord (sur la photo) anime Conte pis raconte, une série singulière pour toute la famille qui célèbre la littérature jeunesse. Déterminé à donner à cet univers la place qui lui revient, ce grand enfant de 43 ans célèbre cet écosystème en pleine ébullition à travers ses acteurs et ses lecteurs. La série comprend 10 épisodes de 12 minutes qui sont tous disponibles en ligne sur ICI TOU.TV.



GALERIE.A EMMÉNAGE AU CŒUR DE SAINT-ROCH

Après plusieurs pérégrinations au cours des 3 dernières années, Anne D'Amours Mc Donald, fondatrice de Galerie.a est ravie d'ouvrir les portes de son nouvel espace situé au cœur du quartier Saint-Roch au 261, Saint-Vallier Est, voisin des Salons d'Edgar. Du jeudi au dimanche de midi à 17h, elle y accueille en personne sa fidèle clientèle ainsi que tous les amateurs d'art actuel. Galerie.a présente un éventail de pratiques artistiques allant du dessin à la sculpture, en passant par la peinture, la sérigraphie et d'autres techniques mixtes.

ARNAUD SOLY ANIMERA LE 26^e GALA DE LA RELÈVE EN COMMUNICATION

Pour la 26^e mouture du Gala de la relève en communication, les spectateurs ne seront pas déçus de voir nul autre que l'humoriste Arnaud Soly (sur la photo) à l'animation de la soirée du 8 avril! Le Gala saura rayonner une fois de plus sur la scène médiatique avec un animateur d'une telle envergure. Avec un BAC en arts visuels et une enfance plongée dans la musique, Arnaud est plus qu'un humoriste, c'est un artiste. (Crédit photo: Raphaël Ouellet)



NOMINATION DE MARIE-CLAUDE BOURQUE À TITRE DE COORDONNATRICE DES OPÉRATIONS CHEZ BROUILLARD

L'équipe de BROUILLARD est heureuse d'annoncer la nomination de Marie-Claude Bourque, conseillère sénior en communication, à titre, désormais, de coordonnatrice des opérations de l'entreprise. À la suite d'un retour euphorique dans l'agence au printemps dernier après quelques années à travailler en communication municipale dans sa ville d'adoption de Notre-Dame-des-Prairies, Marie-Claude a retrouvé en 2021 « sa gang » chez BROUILLARD en rechaussant ses souliers de relationniste. Elle continuera ainsi à appuyer sa directrice générale Ann-Florence Brouillard et son président Jean Brouillard à travers de nombreux mandats en communication. (Crédit photo: Mano Photographie)

Organismes reconnus, arrondissement de Sillery-Saint-Louis-de-France

Les organismes du milieu jouent un rôle essentiel dans la vie sociale et culturelle d'une communauté. Ils sont bien souvent le reflet du dynamisme du milieu. Voici une liste non exhaustive créée par le Journal de Sillery-Saint-Louis-de-France. ■

 <p>AFCQM Association des femmes de carrière du Québec métropolitain Paulette Gauvin 418 781-3271 info@afcqm.ca</p>	 <p>AQPS Association québécoise de prévention du suicide Jérôme Gaudreau 418 614-5909</p>	 <p>Centre Bonne-Entente Mylène Tremblay-Poulin 418 641-6028 lecentrebonneentente@gmail.com</p>
<p>Centre international des femmes Bouchra Kaache 418 688-5530 info@cfqfemmes.qc.ca</p>	 <p>Centre social de la Croix-Blanche Nathalie Gordon 418 683-3677 info@centresocialdelacroixblanche.org</p>	 <p>Chary-T Luc Yang-Ting charyt.dons@gmail.com</p>
 <p>Club d'astronomie Cassiopée Hélène Gamache 418 653-8789 helenegam@yahoo.ca</p>	<p>Club de l'Âge d'Or Garnier de Sillery Diane Villeneuve 418 687-3976 stlouisdefrance@fadoq-quebec.qc.ca</p>	<p>Club FADOQ Saint-Louis-de-France Murielle Côté 418 527-5838 club.fadoq.ca/U023</p>
 <p>Club Rotary de Québec 418 831-1677 info@rotary-quebec.org</p>	<p>Club Toastmasters de Québec Yvon Demers 418 831-1431</p>	 <p>Entraide des Aînés de Sillery 418 641-6665 entraidea.sillery@videotron.ca</p>
 <p>Fondation Caecitas Nelson Turcotte 418 564-4696 nturcotte@sympatico.ca</p>	 <p>Fondation de la Maison Michel-Sarrazin Nathalie Côté 418 687-0878 ncote@michel-sarrazin.ca</p>	 <p>Fondation IUCPQ Josée Giguère 418 656-4999 info@iucpq.org</p>
 <p>Fondation québécoise du cancer France Locas 418 657-5334 flocas@fqc.qc.ca</p>	 <p>Fondation Québec Philanthrope Karen Bouchard 418 521-6664 info@quebecphilanthrope.org</p>	 <p>La Guilde des dentellières et des brodeuses Annie Cloutier 418 683-0514 guilde.dentellieres.brodeuses@hotmail.com</p>
 <p>La Maison des jeunes de Sillery L'Élément Diane Vézina 418 527-4333 mdjsillery@live.ca</p>	 <p>Les pinceaux d'Or Marc Poirier 581 986-9727 lespinceauxdor@hotmail.com</p>	 <p>Loisirs Saint-Sacrement Samuel Matte-Thibault 418 681-7800, poste 221 clss@clss.qc.ca</p>
 <p>Réseau des femmes d'affaires du Québec Sophie Marin smarin@innovsa.ca</p>	 <p>Ressource Espace Familles Cindy McKenzie 418 681-9740 communication@refamilles.ca</p>	 <p>Service d'accompagnement spirituel des malades âgés à domicile (SASMAD) Claudette Houle 418 681-2422, poste 222 choule@cnd-m.org</p>
 <p>Société Alzheimer de Québec France Le Bel, directrice générale 418 527-4294 societealzheimerdequebec.com</p>	 <p>Société canadienne du cancer Alain Raymond, directeur 418 683-8666 araymond@quebec.cancer.ca</p>	 <p>Société d'histoire de Sillery J.-Louis Vallée 418 641-6664 shs@videotron.ca</p>
 <p>Société Saint-Vincent de Paul Charles-Garnier Josée Maltais 418 688-6503 svp.scg@gmail.com</p>	 <p>TEL-AIDE QUÉBEC Service d'écoute téléphonique Tel-Aide Québec Johanne Perreault 418 683-5079, poste 1 courriel et/ou site Web</p>	 <p>VIDE TA SACOCHE Marie-Anik Shoiry 418 803-4455 videtasacoché.com</p>

Si vous désirez effectuer une correction ou inscrire votre organisme, veuillez communiquer avec la rédaction du journal: redaction@journal-local.ca



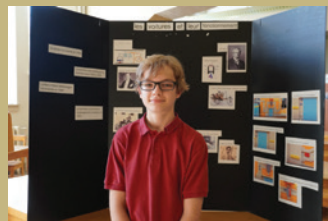
COLLÈGE SAINT-CHARLES-GARNIER

GÉNÉRATEUR DE RÉUSSITES !

EXPO-SCIENCES LOCALE : BRAVO À TOUS POUR LE TRAVAIL REMARQUABLE !

PRIX DE LA RELÈVE

JUSTIN GAGNÉ (1^{re} secondaire)
- LES VOITURES ET LEUR
FONCTIONNEMENT



ELENA SPATACEAN (3^e secondaire)
- BADGIR, SE RAFRAÎCHIR À
L'ANCIENNE



**ALWENA FRANÇOIS ET
JULIANNE GAGNON (1^{re} secondaire)**
- LA MÂCHOIRE



GRANDS PRIX DE DISTINCTION

DANIEL SPATACEAN (1^{re} secondaire)
- LES TREMBLEMENTS DE
TERRE ET L'ARCHITECTURE
PARASISMIQUE



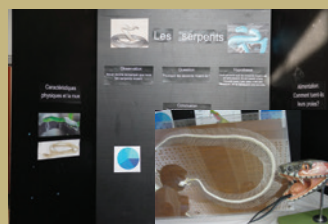
**LAURENCE CRÊTE ET
LAURENCE MARTIN (1^{re} secondaire)**
- LES CALORIES



ANA PRUNDUS (3^e secondaire)
- STOCKER LE FUTUR



**HENRI ARCHAMBAULT ET
ALEXANDRE DE SERRES (1^{re} secondaire)** - LES SERPENTS



PRIX COUP DE CŒUR DU PUBLIC

**FRANÇOIS-PIERRE BÉLANGER
ET LAURENT TAILLON (1^{re} secondaire)**
- LES MÉDUSES



FÉLIX BERNARD (3^e secondaire)
- PLANTES CARNIVORES
CANADIENNES





L'ÉQUIPE DROUIN & LÉVESQUE



BRUNO LÉVESQUE, B.A.
Courtier immobilier résidentiel

YVAN DROUIN
Courtier immobilier agréé

DROUINLEVESQUE.COM

418 687-3211



JEAN-LOUIS ROCHON
Courtier immobilier



DENIS LAROSE
Courtier immobilier agréé



LOUISE THOMASSIN
Courtier immobilier



LAURENCE ST-CYR
Courtier immobilier résidentiel



ASSIYA KETTANI
Courtier immobilier résidentiel



CARMEN ARBOUR, B.A.
Courtier résidentiel et commercial

1264, avenue Maguire, Québec (QC) G1T 1Y7

info@drouinlevesque.com | Équipe Drouin Lévesque



NOUVEAU

MONTCALM

10-1402, JARDINS-MÉRICI. Vue imprenable sur le fleuve! Condo très lumineux. Cuisine rénovée, walk-in. Une qualité de vie vous attend!



NOUVEAU

LES RIVIÈRES

315-103, MATHIEU-DA-COSTA. VERT MEZZANINE. Fenestration panoramique. Comptoir de granit. Plafonds 9', 2 stat. int., gym, piscine, hammam, sauna, spa et plus.



NOUVEAU

MONTCALM

800-207, ÉRABLES. Près de Cartier. Très bien divisé. Ascenseur, grand balcon avec vue sur la ville, stationnement, rangement, produit rare.



NOUVEAU

MONTCALM

871-405, BELVÉDÈRE. Projet de qualité, condo lumineux, magnifiquement divisé. 2cc, 2sb, très grand balcon, stat. int., air climatisé.



NOUVEAU

SAINTE-FOY

999-602, BEAUREGARD. Au Verrebourg: Aire ouverte, très fenêtrés, vue sur montagnes et ville. Rénovée en 2018. 1 stat. int. A 2 pas des Halles Ste-Foy.



NOUVEAU

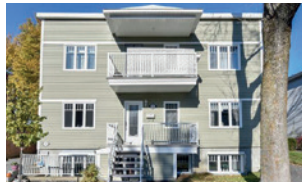
SILLERY

CHEMIN GOMIN. Jumelé avec garage à construire! Soyez les premiers à vous y installer!



SAINTE-FOY

7683-4, WILFRID-HAMEL. Fenestré sur 4 côtés et décoré avec goût, ce condo n'attend que vous!



LIMOILOU

249-253, SAULES EST. Très beau triplex ayant eu beaucoup de rénovations. 2x 6½ et 1x 4½ n-c, n-é. Le 6½ du proprio à une partie du sous-sol.



CITÉ-LIMOILOU

760-311, HONORÉ-MERCIER. Condo de prestige, bien situé. Secteur de choix. Possibilité AIRBNB et d'acheter complètement meublé et équipé.



SILLERY

1718, CH. ST-LOUIS. Magnifique maison ancestrale rénovée en gardant le cachet. Près des services, cette demeure lumineuse vous offre tout ce que vous désirez.

CYNTHIA DROUIN
Maximisatrice de valeur immobilière

MAXTONIMMO
Home Staging écologique

581 992-9242
MAXTONIMMO.COM
admin@maxtonimmo.com

Cynthia Drouin



SAINTE-FOY

2854-1002, WILFRID-LÉGARÉ. Magnifique penthouse à aires ouverte avec plafond de 10 pi.

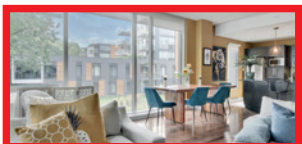


ST-AUGUSTIN-DE-DESMAURES

4747, ST-FÉLIX. Très beau terrain de 30 663 pieds carré avec vue partielle sur le fleuve!

Cherchons propriétés!

Avons acheteurs!



VENDU

ST-SACREMENT
825-214, VIMY.

LA PIGNORONDE

BAIE-ST-PAUL
2^e PHASE EN VENTE MAINTENANT !



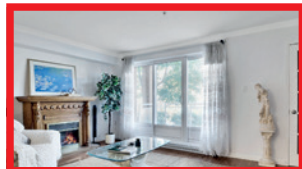
VENDU

LÉVIS
985, DES RIVIÈRES.



VENDU

LES RIVIÈRES
1068, DU MASSIF.



VENDU

POINTE SAINTE-FOY
3796-105, GABRIELLE-VALLEE.



VENDU

SAINTE-FOY
7303, WILFRID-HAMEL.

DOMAINE DE SILLERY

SILLERY
MAISON DE VILLE
RUE ROGER LEMELIN

10 unités disponibles, à partir de 720 000\$ + txs
Venez vivre au Domaine de Sillery.