



Hilde Gerg

# SPORTS



Sébastien Grosjean

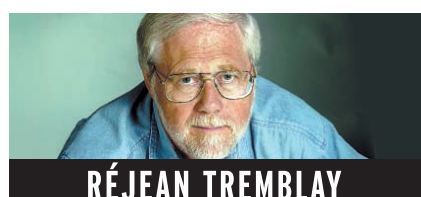
**Ski alpin**  
Turgeon 18<sup>e</sup>  
Gerg s'impose  
page 6

**Tennis**  
France et Russie  
à égalité  
Page 5

La Presse

CAHIER 6 | LA PRESSE | MONTRÉAL | SAMEDI 30 NOVEMBRE 2002

Tant que  
Therrien ne  
sera pas  
« un vrai boss »...



RÉ: JEAN TREMBLAY

Le Canadien vient d'en manger une bonne contre les Bruins de Boston. Le score ne veut rien dire. En deuxième période, les Bruins ont lancé 14 fois avant qu'un «Glorieux» ne réussisse à tirer vers le but des Bruins.

Même qu'en avantage numérique de quatre minutes quand Martin Lapointe a été puni, le «jeu de puissance» du Canadien a concédé deux tirs et une chance de marquer aux Bruins avant de même s'approcher du but.

José Théodore a permis à son équipe de rester dans le match jusqu'à tard en troisième période. Mais il a été bombardé de tirs dangereux et décochés sans avertissement tout l'après-midi.

Les joueurs de la Ligue nationale, s'ils ont le temps d'ajuster leurs tirs, deviennent meurtriers. Vous n'avez qu'à penser aux matchs des Étoiles. Vous avez les meilleurs gardiens de but de la ligue, les Patrick Roy, Dominik Hasek, les Martin Brodeur et compagnie et pourtant, le pointage final se lit souvent 14 à 10 pour les... scoreurs.

C'est ce qui se passe trop souvent avec le Canadien. Dès que la défensive commence à paniquer, les gardiens sont soumis à un véritable tir de fête foraine.

Le Canadien joue pour légèrement plus que .500 mais c'est une fiche trompeuse. L'équipe a joué plus souvent qu'à son tour au Centre Bell et Jeff Hackett, comme l'avait fait José Théodore toute la saison dernière, a volé des points aux adversaires.

La réalité, c'est que cette équipe est décevante...

Et inquiétante. Les relationnistes du Canadien ont vite entonné la chanson «de la bataille saine entre deux frères» pour qualifier la bagarre entre Richard Zednik et Karl Darkhuis.

Come on, les amateurs ne sont pas des tatas. C'était par ailleurs la première fois de la saison que deux joueurs du Canadien se battaient le même jour!

Certains vont vous parler de tension normale, de désir de gagner, d'intensité pendant un exercice, je vous dirai que vous pouvez les croire si ça vous tente. Et surtout, si ça vous rassure.

D'autres vont sortir les vieilles histoires des A's d'Oakland ou de la claqué de Henri Richard, on peut même vous ramener la chicane entre deux joueurs des Alouettes pendant un entraînement et tenter de vous faire accroire que les A's, le Canadien et les Alouettes ont gagné à cause de «ces chicanes de famille».

Voir THERRIEN en G2



2



4

LE CANADIEN N'A PU  
CONTENIR THORNTON ET  
LES BRUINS JUSQU'AU BOUT

Pages 2 à 4

# LE WILD SORT SES GRIFFES!



Jacques Lemaire  
Photo AP

En seulement trois saisons, le Wild s'est hissé parmi les meilleurs clubs de la LNH. La recette de son succès? Des Québécois dévoués, un Slovaque talentueux et une direction qui a déjà tout gagné... avec le Canadien.



SIMON DROUIN

## L'ÉTONNANT WILD

SAM	1	> Un succès inattendu
DIM	2	> Marian Gaborik
LUN	3	> Pierre-Marc Bouchard

ST. PAUL, MINNESOTA — En prenant la sortie boulevard Kellogg de l'Interstate 94, direction centre-ville, impossible de le rater : à l'ombre de la majestueuse cathédrale St.Paul, le Xcel Energy Center se dresse tel un vaisseau-amiral sorti des eaux de la rivière Mississippi, qui coule à quelques jets de pierre de là. L'imposant domicile du Wild du Minnesota est, de l'avis de plusieurs,

le plus beau et le mieux construit de toute la Ligue nationale de hockey.

Les gens qui ont pris en main la relance du hockey professionnel dans la capitale du Minnesota, il y a un peu plus de cinq ans, n'ont pas fait les choses à moitié. Le souci du détail au «X», comme on l'appelle ici, est remarquable, qu'on pense à la quarantaine de chandails d'écoles secondaires suspendus dans le hall d'entrée, aux boiseries qui décorent le vestiaire ou aux deux écrans géants, diffusant les meilleurs moments des joueurs du Wild, installés sur la façade extérieure.

Pas de doute, se dit-on, nous sommes bel et bien dans le berceau du hockey américain. Au-delà de ces détails esthétiques, le même sérieux a visiblement guidé les dirigeants dans l'élaboration de l'organigramme de l'équipe, à commencer par l'embauche de Doug Risebrough à titre de directeur général, le 2 septembre 1999.

Dix mois plus tard, ce dernier réalisait un coup de maître en engageant Jacques Lemaire, son ancien coéquipier avec le Canadien, comme entraîneur-chef de la nouvelle concession.

Depuis, les résultats ont été convainquants, pour ne pas dire éclatants. À seulement sa troisième année d'existence, le Wild, mené par la jeune sensation slovaque Marian Gaborik, bataille pour le premier rang de la division nord-ouest avec plus du quart de la saison complété.

### Est-ce que ça va continuer ?

Si l'on se fie à l'optimisme prudent qui régnait dans l'entourage de l'équipe lors du passage de *La Presse*, il y a une semaine, l'écroulement annoncé ne semble pas en voie de se réaliser. Le Wild n'a pas l'intention de rétracter ses griffes!

Voir WILD en G2



Pascal Dupuis, Marian Gaborik et Jim Dowd  
Photo AP



Offrez-lui...  
pour le temps des Fêtes

À ne pas manquer  
les 7 et 14 décembre

Une rubrique spéciale dans les PETITES ANNONCES de La Presse

Petites annonces La Presse

## HOCKEY

## Therrien satisfait de son premier trio

STÉPHANIE MORIN

BOSTON — Michel Therrien a trouvé matière à réjouissance dans la défaite des siens hier contre les Bruins.

Les deux buts de Richard Zednik l'ont satisfait, tout comme le rendement général de son premier trio,

composé de Zednik, Saku Koivu et Donald Audette. Les trois hommes ont terminé le match avec un différentiel de +1 et une récolte de six tirs au but.

« Le trio de Saku Koivu va très bien, a expliqué l'entraîneur-chef. Ce sont trois joueurs avec beaucoup de caractère. »

Les deux buts de Zednik ont

confirmé, si cela était nécessaire, que la sauce prenait de mieux en mieux entre les trois attaquants. « Les deux buts de Zednik, c'est le genre d'attaque qu'on recherche chez un trio numéro un. On va continuer à travailler dans ce sens. » Pas de changements en vue donc pour ce trio, du moins à court terme.

## WILD

Suite de la page G1

« C'est sûr qu'éventuellement, tu te poses la question : est-ce que ça va continuer comme ça ? D'un autre côté, c'est comme si on avait un contrôle du jeu qui nous manquait avant. Même si ça ne va pas bien, on a le contrôle. Il y a une confiance qui est là, dans l'air, qu'on ne ressentait pas auparavant. Et on ne se fatigue pas de gagner », raconte le gardien québécois Emmanuel Fernandez, enfant chéri des partisans du Wild à en juger par le nombre de chandails ornés de son numéro 35 qui circulent dans les villes.

Quelque peu surpris de se retrouver dans une telle position, les joueurs en vert forêt refusent de s'emballer. Ainsi, depuis son rappel de la Ligue américaine, le 17 octobre dernier, Stéphane Veilleux ne se souvient pas avoir entendu ne serait-ce qu'une fois le mot « séries » dans le vestiaire de son équipe. « On joue notre game et les gars n'en parlent pas. Mais il y a de trop bons leaders ici pour que ça s'arrête », soutient le Beauceron d'à peine 21 ans, sélectionné en troisième ronde par le Wild lors du repêchage de 2001.

## Le secret ? Un bon coach...

Le travail d'équipe, de bons gardiens, la rapidité, un système défensif hermétique et méthodique, l'éthique de travail, l'opportunisme, le bon dosage entre jeunes et vétérans : voilà, livrés en vrac, les ingrédients qui font le succès du Wild cette saison, selon une dizaine de joueurs interrogés. De son côté, l'entraîneur adjoint Mario Tremblay — tiens, tiens, un autre ex-Canadien... — n'hésite pas une seconde quand on lui pose la question : « C'est le coach ! Jacques fait un travail extraordinaire. »

Pendant que Lemaire distribue conseil sur conseil sur la glace lors d'un entraînement dominical, Doug Risebrough regarde la scène à partir des gradins, l'air ravi.

« Quand tu construis une nouvelle concession, il n'y a pas de tradition, lance-t-il. Voilà pourquoi je jugeais important de m'entourer de personnes qui ont gagné. J'essayais de capturer cette tradition gagnante. Jacques possède l'habileté d'enseigner deux choses. D'une part, il y a ce que j'appelle les fondements : le patin, les passes, le souci de la défensive, la créativité à l'offensive, etc. D'autre part, j'ai

toujours eu le sentiment que Jacques pouvait enseigner aux joueurs comment gagner.

« Au moment où je cherchais un entraîneur, je pense que personne d'autre que Jacques n'aurait pu réussir cela », ajoute Risebrough.

Avant de s'amener au Minnesota, Lemaire, 57 ans, travaillait comme consultant au directeur général Réjean Houle chez le Canadien. Le gagnant de neuf Coupes Stanley (huit comme joueur et une comme entraîneur des Devils du New Jersey) avait encore la *coaching* dans le sang.

« Il y avait une restructuration de l'organisation à Montréal et j'ai vu qu'il n'y avait pas d'avenir pour moi là-bas. Tant qu'à aller voir les matchs pour une équipe sans savoir si t'es désiré, je me suis dit que j'étais aussi bien de prendre une autre direction », relate Lemaire au terme d'une séance d'entraînement au Xcel Energy Center.

## Sentiment de respect

Lors de la première saison, le pilote du Wild n'a pas eu à attendre longtemps avant d'entendre les premières critiques de ses adversaires au sujet de son système de jeu. Après une défaite de 5-2 face au Minnesota, Alpo Suhonen, ex-entraîneur des Blackhawks de Chicago, fut le premier à décrier la fameuse « trappe » de Lemaire.

Avec l'excellent départ du Wild cette année (8-1-2 après 11 parties), le mot honni est disparu du langage des équipes rivales. Lemaire sourit lorsqu'on lui rapporte l'anecdote : « Le système est là, on n'a rien changé, c'est la même chose qu'il y a quatre, six ou 10 ans. Ce sont les joueurs qui changent ! Par contre, nos joueurs sont plus rapides et on essaie de se servir de cette vitesse. »

Parmi ces nouveaux marchands de vitesse, il y a Cliff Ronning, acquis l'été dernier dans un échange avec les Kings de Los Angeles. Le vétéran joueur de centre ne tarit pas d'éloges sur son nouvel entraîneur. « Personne ne remet en question ce qu'il fait. Ce n'est pas rien. Dès mon premier exercice ici, j'ai senti ce sentiment de respect. J'ai 37 ans et je me considère privilégié d'être dirigé par un membre du Temple de la renommée », confie Ronning avec un sourire admiratif.

Lemaire a aussi l'habitude d'utiliser tout son monde pendant les

matchs, ce qui a le don de garder chaque joueur sur le qui-vive, fait remarquer son adjoint Mario Tremblay. « Par exemple, il peut utiliser six ou huit joueurs différents en désavantage numérique. Même chose en avantage », explique le Bleuett bionique.

« Jacques a toujours fait respecter son système, ajoute Emmanuel Fernandez. Parfois, même si ça va bien, dans sa tête, ça ne va pas bien. Le pointage n'indique pas toujours la façon dont il va réagir. Ainsi, après une défaite, il peut nous faire sentir que ce n'est qu'une question de temps avant qu'on retrouve le chemin de la victoire. »

Le gardien de but ne pouvait dire plus juste. Le lendemain de cette déclaration, le Wild s'est incliné 2-1 face aux Canucks de Vancouver, grands rivaux de la division Nord-Ouest. Malgré cette défaite, Lemaire ne n'est pas gêné pour encenser ses joueurs.

« On a disputé notre meilleur match contre les Canucks jusqu'ici, a-t-il tranché. Mis à part les unités spéciales, on les a dominés. J'ai bien aimé ce que j'ai vu. On est sur la bonne voie. »

## La rançon de la gloire...

Deux jours plus tard, le Wild a toutefois connu son premier passage à vide de la saison lors d'un match à Dallas, s'inclinant 5-0 devant les Stars, anciens North Stars. Probablement que les joueurs des Stars n'avaient pas encore digéré la raclée de 6-0 subie lors de leur retour au Minnesota, le 17 décembre 2000. Les partisans du Wild, eux, savourent encore ce triomphe aux allures d'exutoire collectif...

Après la défaite au Texas, Lemaire a souligné qu'il fallait s'attendre à une telle réaction des Stars, l'équipe de l'heure dans l'Association de l'Ouest avec les Canucks. « Je ne suis pas préoccupé, a assuré l'entraîneur. On a connu un bon départ et les matchs sont maintenant plus ardues. Les équipes se préparent à nous affronter comme si nous faisons maintenant partie des meilleures formations de la ligue. »

Reste à savoir si le Wild sera à la hauteur de cette nouvelle réputation...

## DEMAIN : L'étonnante vedette du Wild

## Les bons coups de Risebrough

SIMON DROUIN

ST. PAUL, Minnesota — Bâti à partir des restes des autres équipes de la Ligue nationale lors du repêchage de l'expansion de 2000, le Wild du Minnesota est en voie d'écrire le *success story* de l'année dans le circuit Bettman. Si Jacques Lemaire effectue un travail colossal à la barre de l'équipe, le directeur général Doug Risebrough n'est certes pas étranger à ces succès. Voici quelques-uns des bons coups de celui qui a remporté quatre Coupes Stanley consécutives avec le Canadien à la fin des années 1970...

> **Cliff Ronning** : Acquis des Kings de Los Angeles en retour d'un choix de quatrième ronde au repêchage de 2002, le vétéran de 37 ans contribue à renforcer la position de joueur de centre chez le Wild. Utilisé à la pointe lors des avantages numériques, il maintient

une moyenne d'un point par match. Après quatre saisons avec les Predators de Nashville, n'êtes-vous pas fatigué de toujours recommencer à zéro, M. Ronning ? « Pas du tout, répond-il. Je n'ai absolument pas le sentiment que nous formons une équipe d'expansion. »

> **Pascal Dupuis** : Aucun directeur général n'a cru bon repêcher cet ancien des Huskies de Rouyn-Noranda et des Cataractes de Shawinigan. Il a signé un contrat à titre de joueur autonome avec le Wild en septembre 2000. Lors des deux matchs auxquels *La Presse* a assisté au Minnesota, ce patineur rapide au tir vif a été l'un des joueurs les plus visibles sur la glace. Ailier gauche de Marian Gaborik, il joue tant en avantage qu'en désavantage numériques. « Pascal allume le feu. On a besoin de gars comme ça », raconte son coéquipier Emmanuel Fernandez.

> **Wes Walz** : À l'image d'Oleg

Petrov, ce centre a passé quatre saisons en Suisse après quelques années à tenter de faire sa niche dans la LNH. Risebrough l'a connu alors qu'il occupait les fonctions de directeur général chez les Flames de Calgary, au milieu des années 1990. Extrêmement rapide, il forme avec Anti Laaksonen l'un des meilleurs duos de la ligue en infériorité numérique.

> **Brad Bombardir** : Capitaine du Wild, ce défenseur donne le rythme lors des entraînements. Jacques Lemaire avait remarqué ses qualités de leader lors de son passage chez les Devils du New Jersey. Acquis en échange du gardien Chris Terreri et d'un choix de neuvième ronde en juin 2000, le Bombardir a contribué à cimenter le corps défensif du Wild.

> **Dwayne Roloson** : Malgré le départ canon d'Emmanuel Fernandez, Jacques Lemaire ne s'est pas gêné pour l'utiliser à un rythme d'une partie sur deux. L'ancien gardien des Sabres de Buffalo et des Flames de Calgary s'est arrangé pour donner raison à son entraîneur, signant deux triomphes importants contre les Capitals de Washington, la semaine dernière. Il a été embauché à titre de joueur autonome en juillet 2001.

> **Andrew Brunette** : Autre joueur autonome acquis en juillet 2001, l'ailier gauche est le deuxième buteur du Wild derrière Marian Gaborik. Certes, il n'est pas rapide, mais il sait comment manier le bâton autour des filets adverses. Donnez-lui l'espace le plus minime et il enfilera l'aiguille. Abonné des équipes d'expansion, il a marqué 23 buts pour les Thrashers d'Atlanta en 1999-2000.

> **Sergei Zholtok** : L'ancien du Canadien est passé au Wild après un bref séjour chez les Oilers d'Edmonton. Le Letton est en voie de connaître sa meilleure saison depuis qu'il a inscrit 26 buts à Montréal en 1999-2000. Le plus souvent, il joue au centre de Marian Gaborik et Pascal Dupuis.



PHOTO Reuters

José Théodore et Joé Juneau étoufferont cette menace de Joe Thornton, en deuxième période, mais le joueur de centre des Bruins saura se reprendre de façon magistrale au troisième engagement.

## Théo : « Thornton crée sa place »

STÉPHANIE MORIN

BOSTON — Pas facile de jouer contre le trio de Joe Thornton, hein Théo ?

« Pas facile de jouer contre les Bruins, point, a lancé José Théodore. C'est une équipe qui aime lancer souvent au but et qui crée beaucoup de trafic devant le filet adverse. Ils sont dangereux autant pour les lancers frappés que les lancers du poignet. C'est une équipe qui crée ses chances. »

Si les Bruins sont coriaces, Théodore admet que le trio de Thornton est le plus dangereux du lot et que son joueur de centre constitue une menace continue quand il se retrouve sur la patinoire.

« Joe Thornton est un gros

joueur, qui peut faire de l'espace sur la glace et créer sa place. C'est un joueur qui a des bonnes mains. »

La défaite d'hier n'améliorait pas la fiche du gardien du Canadien, maintenant de 5-7-2, ni son pourcentage d'efficacité. Mais José Théodore se dit tout de même satisfait de sa journée de travail face aux Bruins. « Je suis content de ma performance et je me sens bien avec ce que j'ai fait. Je vais essayer de construire là-dessus. »

Théodore a semblé un brin faible sur le but gagnant des Bruins, celui de Michal Grosek. Grosek a capté une passe de Sean Brown pour décocher un puissant tir frappé. « Avec un tir pareil, à 10 pieds, c'est dur de réagir », a dit Théodore.

## THERRIEN

Suite de la page G1

Les A's ont gagné à cause de Sal Bando, de Catfish Hunter, de Rollie Fingers et de Gene Tenace dirigés par un autre moustachu qu'on a bien connu à Montréal, Dick Williams. Et le Canadien gagnait à cause de Richard, de Serge Savard, de Guy Lapointe, de Jacques Lemaire, de Frank Mahovlich et d'une flopée de joueurs extraordinairement talentueux.

Si le Canadien de 2002 était bonifié de joueurs talentueux, si le Canadien avait du caractère et de la hargne au jeu, je vous dirais qu'ils pourraient se battre tant qu'ils le voudraient, que ça ne les empêcherait pas de gagner.

Mais cette petite équipe, qui a participé aux éliminatoires la saison dernière à cause de circonstances exceptionnelles, a besoin de tout son petit change pour espérer se hisser parmi le groupe sélect des huit premiers en avril prochain.

Cette équipe a besoin de se regrouper, de se trouver de vrais leaders et de cesser de chanter chez tout le monde il est beau, tout le monde il est gentil.

L'équipe est pourrie à quatre contre cinq et pourtant plusieurs observateurs soutiennent que les joueurs n'écoutent pas beaucoup Guy Charron, le grand responsable des unités spéciales.

En avantage numérique, ça ne vaut guère plus et pourtant, Michel Therrien s'acharne à faire jouer ses favoris. Avec le résultat qu'on connaît.

Pensez-vous que les joueurs ne savent pas ce qui se passe dans cette équipe ? Pensez-vous qu'ils ne sont pas conscients que Doug Gilmour et quelques autres ont des passe-droits ?

Pensez-vous qu'ils ne savent pas que le Canadien de cette saison est une équipe formée de petits clans ? Qu'il y a quelques privilégiés regroupés autour de Gilmour, Rivet, Hackett et Koivu et que les porteurs d'eau tentent d'arracher un peu de temps de glace « de qualité » avec ce qui reste ?

Avez-vous regardé attentivement les images de la bataille ? Ce sont Patrice Brisebois et Donald Audette, deux mal aimés, qui se sont interposés pour arrêter leurs deux coéquipiers. Saku Koivu, qui était juste à côté, n'a pas levé le petit doigt.

Et qui donc a commenté l'incident ? Bien sûr, Craig Rivet.

■ ■ ■

Michel Therrien n'est pas encore contesté à ma connaissance. Mais Therrien aurait cependant tout intérêt à n'en faire qu'à sa tête. À prendre toutes les décisions de hockey même si André Savard et tous les autres de son entourage tentent d'imposer leurs vues. Quand il sera congédié, au moins Therrien aura la satisfaction de savoir qu'il a pris « ses » décisions et non pas celles des autres.

Et ça commence par les journalistes. S'il n'est pas d'accord avec ce que je peux écrire, ou d'autres professionnels de l'information, c'est parfait. Ça n'a aucune importance. De toute façon, c'est lui qui connaît le hockey.

Mais qu'il fasse à sa tête ! Que les joueurs sentent que c'est lui le patron. Qu'ils soient convaincus qu'il est juste et qu'il n'y a pas de chouchous dans le groupe. Même s'ils aiment se conter des histoires et croire qu'un esprit de collégialité peut fonctionner dans une équipe sportive comme le Canadien, les joueurs ne demandent pas mieux que d'avoir un boss. Un vrai.

Demandez donc aux Alouettes c'est qui le boss de l'équipe ?

Les Glorieux des belles années haïssaient Scotty Bowman, mais le boss, c'était lui. Ils craignaient Jacques Lemaire mais le boss, c'était lui. Ils trouvaient que Jacques Demers était un peu boy scout, mais ils savaient que c'était lui qui prenait les décisions même si Jacques Lemaire, Serge Savard et Patrick Roy en menaient large.

C'est d'ailleurs une partie du problème. On peut avoir des vétérans qui ont du poids au sein d'une équipe. Mais ces vétérans doivent livrer la marchandise sur la patinoire. Comme le faisaient les Bob Gainey, les Patrick Roy ou les Guy Carbonneau. Quand ils se traînent au ras de la glace et qu'ils n'apportent pas grand-chose au jeu, ils nuisent au coach.

Et présentement, certains nuisent au coach. Et c'est le coach qui va payer le prix. Eux font leurs millions de toute façon et sont applaudis au moindre petit but dans un filet désert.

J'aime trop Michel Therrien pour ne pas écrire ce que je pense. Que ça lui plaise ou non.

Qu'il prenne le contrôle de cette équipe au plus vite. Sinon, il va y avoir de gros problèmes à l'horizon.

**DANS LE CALEPIN** — Je viens de terminer la lecture du plus beau livre de Formule 1 que j'aie jamais tenu dans mes mains. Ça s'appelle *Formula 1, The Autobiography* et les textes ont été écrits (ou réunis) par Gerald Donaldson, le vétéran confrère de Toronto qui est maintenant établi à Londres et qui oeuvre depuis toujours dans la F1. C'est lui qui a écrit la seule vraie biographie de Gilles Villeneuve dans les années 80. C'est un travailleur acharné qui connaît tous les dessous de la F1.

C'est un livre de luxe, format livre de table, qui raconte l'histoire de la F1 depuis le début du siècle. Les photos sont stupéfiantes et les témoignages, les entrevues et les extraits des livres et des journaux qu'on offre aux lecteurs sont fascinants. C'est cher à 77,95 \$, mais si vous ne deviez acheter qu'un seul livre de Formule 1 cette année, c'est celui que je vous conseille. Je ne sais pas si le livre sera distribué dans les librairies francophones, je ne sais pas si on va en vendre dix, cent ou mille exemplaires; ce que je sais, c'est que c'est fabuleux.

J'ai peur d'être trop enthousiaste. Je vais donc relire le bouquin ce week-end pour voir si de grossières erreurs ne m'auraient pas échappé. Si je n'en reparle pas, c'est que je n'ai pas changé d'avis...

En attendant, ne manquez pas Foglia...

## COMMENT LE WILD A ÉTÉ BÂTI

NO	JOUEUR	PO	ÂGE	LNH	COMMENT IL A ÉTÉ ACQUIS
2.	Willie Mitchell	D	25 ans	2	Échange avec New Jersey (mars 2001)
3.	Ladislav Benisek	D	27 ans	3	Repêchage de l'expansion (2000)
4.	Brad Brown	D	26 ans	5	Joueur autonome (juillet 2001)
5.	Brad Bombardir	D	30 ans	5	Échange avec New Jersey (juin 2000)
7.	Cliff Ronning	C	37 ans	16	Échange avec Los Angeles (juin 2002)
10.	Marian Gaborik	AD	20 ans	2	Repêchage 2000 (1ère ronde, 3e au total)
11.	Pascal Dupuis	AG	23 ans	2	Joueur autonome (septembre 2000)
12.	Matt Johnson	AG	27 ans	7	Échange avec Atlanta (septembre 2000)
14.	Darby Hendrickson	C	30 ans	8	Repêchage de l'expansion (2000)
15.	Andrew Brunette	AG	29 ans	7	Joueur autonome (juillet 2001)
16.	Bill Muckalt	AD	28 ans	4	Joueur autonome (juillet 2002)
17.	Filip Kubas	D	25 ans	4	Repêchage de l'expansion (2000)
18.	Richard Park	AD	26 ans	3	Joueur autonome (juin 2000)
19.	Stéphane Veilleux	AG	21 ans	0	Repêchage 2001 (3e ronde, 93e au total)
20.	Andrei Zyuzin	D	24 ans	5	Réclamé au ballottage, N.Jersey (nov. 2002)
23.	Jason Marshall	D	31 ans	9	Joueur autonome (juillet 2001)
24.	Anti Laaksonen	AG	29 ans	4	Joueur autonome (juillet 2000)
27.	Kvle Wanvicio	AD	21 ans	0	Repêchage 2001 (2e ronde, 36e au total)
30.	Dwayne Roloson	G	33 ans	5	Joueur autonome (juillet 2001)
33.	Sersei Zholtok	C	30 ans	8	Échange avec Edmonton (juin 2001)
34.	Jim Dowd	C	33 ans	10	Repêchage de l'expansion (2000)
35.	Emmanuel Fernandez	G	28 ans	6	Échange avec Dallas (juin 2000)
37.	Wes Walz	C	32 ans	8	Joueur autonome (juin 2000)
55.	Nick Schultz	D	20 ans	1	Repêchage 2000 (2e ronde, 33e au total)
77.	Lubomir Sekeras	D	34 ans	2	Repêchage 2000 (8e ronde, 232e au total)
96.	Pierre-Marc Bouchard	C	18 ans	0	Repêchage 2002 (1ère ronde, 8e au total)

PO = Position, LNH = Années d'expérience dans la LNH.

# HOCKEY CANADIEN-BRUIINS

## Contre Thornton, Murray et Knuble, la solution n'est jamais venue

STÉPHANIE MORIN

BOSTON — Le Canadien a cherché tout l'après-midi comment freiner les Bruins et leur premier trio infernal. La solution n'est jamais venue : Joe Thornton, Glen Murray et Mike Knuble ont fait la pluie et le beau temps sur la glace, dans une victoire de 4-2 contre leurs vieux rivaux.

Difficile de jeter la pierre au Tricolore dans cette défaite. Certes, ses joueurs ont connu une deuxième période laborieuse avec quatre maigres tirs et n'ont pas su saisir toutes leurs chances. Mais ce qui a fait la vraie différence hier reste la puissance du premier trio des Bruins : à eux trois, Thornton, Murray et Knuble ont récolté deux buts et deux assistances, en plus de décocher 19 tirs, dont plusieurs menaçants qui auraient pu aboutir au fond du filet. C'était tout simplement trop pour le Canadien.

Pour Michel Therrien, le plan de match était justement de brider le trio de Thornton. « On a essayé de les contenir le plus possible, mais ce n'est pas facile. Ils travaillent fort et marquent les buts importants. Les Bruins ont de gros joueurs, qui bataillent fort le long de la rampe. »

Murray a ouvert le bal offensif avec un but en première période. Les deux patins bien plantés dans l'enclave, le joueur de 6'3, 225 livres n'est pas facile à déplacer : la défensive du Canadien l'a appris à ses dépens. « Après la première période, on a fait des ajustements à la défensive pour sortir les joueurs de devant le filet. Ça nous a aidés, mais ce n'est pas évident de les contenir pendant 60 minutes, a expliqué l'entraîneur-chef. Les Bruins ne sont pas les premiers de l'Association pour rien. »

Pour dire vrai, jamais la défensive du Tricolore n'a pu contrôler les trois dynamos offensifs des Bruins. Mais elle a limité les dégâts de belle façon. Après deux périodes,

des, le score était égal 1-1 et tout était encore possible.

« On est resté fort en première période, mais de toute évidence, ils ont mieux joué que nous en deuxième, a dit Saku Koivu. Les Bruins ont excellé pour amener la rondelle profondément dans notre territoire, tandis que nous, on n'arrivait pas à dépasser la ligne bleue... »

« Le trio de Thornton a beaucoup de succès depuis le début de la saison, a indiqué Patrice Brisebois. Il est dur à arrêter. Les gars montent beaucoup au filet et ont un bon sens du hockey. On n'a pas réussi à gagner nos un contre un face à ce trio, c'est ce qui a fait la différence. »

Thornton a un sens aigu du hockey, mais aussi du spectacle. Il a terminé le match avec un but d'anthologie. Il a soutiré la rondelle à Andrei Marhov et a jonglé un brin avant de déjouer un José Théodore complètement mystifié.

« C'est un but pour les gars comme Mario Lemieux, a lancé Joé Juneau. C'est beau à voir. » Pour Juneau, Thornton fait déjà partie des plus grands talents de la Ligue, malgré le fait qu'il n'ait que 23 ans. « C'est un joueur grand et fort avec

beaucoup, beaucoup de talent. Je le dis à chaque fois que je joue contre lui. »

Juneau est lui aussi passé bien prêt de marquer pour porter, de superbe façon, la marque à 3-3. S'il avait réussi, le filet de Juneau se retrouvait à coup sûr dans les jeux de la semaine de la LNH, à côté de celui de Thornton. Le numéro 90 a zigzagué avec la rondelle, évité un joueur des Bruins, puis deux, avant de tirer en direction de Steve Shields. Le tir était trop haut, mais l'approche était de toute beauté...

Les deux buts du Canadien sont l'oeuvre d'un seul homme : Richard Zednik. Le premier but, chanceux, est le résultat d'un tir de Markov qui a dévié sur sa jambière. Pour son second, Zednik a tiré profit d'une belle passe de Koivu, bien positionné derrière le filet de Shields. Ces deux buts ont permis à Zednik d'atteindre le plateau des 100 dans la Ligue nationale. « Marquer deux buts, c'est bien, mais ça aurait été meilleur si on avait gagné », a dit Zednik en sortant de l'infirmerie. Il a en effet reçu des points de suture au coude droit pour une coupure subie à la première période. Rien de grave, paraît-il.



PHOTO AP  
Les deux autres membres du trio de Joe Thornton, Mike Knuble et Glen Murray, se congratulent aux côtés d'Oleg Petrov après le but du second qui donnaient les devants aux Bruins, en première période. Thornton, Murray et Knuble allaient terminer leur après-midi contre le Canadien par une récolte de quatre points : deux buts, deux passes.

## Quintette négatif



LE POINT DE VUE DE PIERRE LADOUCEUR

Ne cherchons pas de midi à quatorze heures pour expliquer la défaite du Canadien à Boston. Le quintette formé de Craig Rivet (-4), Andrei Markov (-4), Doug Gilmour (-4), Yanic Perreault (-4) et Oleg Petrov (-3) n'a tout simplement pas fait le travail.

Sur le premier but des Bruins, celui de Glen Murray, Rivet a joué du bout du bâton devant son filet face au meilleur marqueur des Bruins, Petrov, posté tout juste derrière Murray, n'a pas été en mesure de corriger la faute de son copain.

Puis, sur le but de Jozef Stumpel, José Théodore s'est fait déjouer sur un tir du revers entre les deux jambières. Perreault, qui est normalement dominant sur les mises en jeu, a connu une journée difficile dans sa spécialité (6 en 14 pour 42 %). Après avoir perdu cette mise en jeu, le Canadien n'a jamais retrouvé son équilibre défensif.

Le même Perreault a ensuite été battu le long de la rampe par Sean Brown. Mais il faut tout de même souligner que Michal Grosek, le marqueur du troisième but des Bruins, a trouvé un trou béant dans la zone défensive du Canadien. Où était Petrov sur ce jeu ?

Puis, en fin de match, après une remise à l'aveuglette en zone offensive de Mariusz Czerkawski, les Bruins se sont lancés en contre-attaque. Markov, qui jouait malgré une blessure à une cheville, a alors été battu dans une bataille à un contre un face à Joe Thornton.

La contre-performance de ce quintette ne devrait toutefois pas nous inciter à passer sous silence la belle prestation des Richard Zednik et Saku Koivu, ou encore le beau travail du trio de Joé Juneau, Jan Bulis et Andreas Dackell.

D'ailleurs, Robbie Ftoek a profité de l'avantage de la patinoire, pour éloigner son gros trio (Thornton-Murray-Knuble) de la surveillance du trio défensif du Canadien.

De fait, lorsque Michel Therrien a été en mesure d'opposer le trio de Juneau à celui de Thornton, ce sont les joueurs du Canadien qui ont eu l'avantage du jeu.

### LES STATISTIQUES COMPLÈTES DU MATCH



2

VENDREDI, 29 NOVEMBRE 2002  
FLEETCENTER  
ASSISTANCE: 17 565

4



MONTREAL		+/-	T	PRÉSENCES			LANCERS				MISES EN JEU			PUNITIONS			
				AN	DN	FE	1	2	3	PR	TOT	MG	MP	M%	PUN	MIN	
31	G HACKETT, JEFF	0:00	0:00	0:00	0:00	0:00											
60	G THEODORE, JOSE	59:08	7:12	5:02	46:54												
5	D QUINTAL, STEPHANE	+1	18:48	23	1:23	2:29	14:56				3						
11	C KOIVU, SAKU	+1	19:18	21	4:45	0:00	14:33					5	11	31			
14	AD PETROV, OLEG	-3	12:17	15	1:55	0:00	10:22		1		1						
20	AD ZEDNIK, RICHARD	+1	18:54	22	4:30	0:01	14:23	1		2	3				1	2	
21	AD MCKAY, RANDY	-	9:42	14	1:35	0:45	7:22	1	1		2						
24	AD DACKELL, ANDREAS	-	17:08	22	0:07	3:44	13:17			1	1						
25	AG KILGER, CHAD	-	8:16	11	0:00	1:12	7:04					1	5	16			
27	AD CZERKAWSKI, MARIUSZ	-1	7:44	10	0:00	0:17	7:27										
28	D DYKHUIS, KARL	+1	14:50	19	0:07	0:17	14:26										
38	C BULIS, JAN	-	14:47	19	0:07	0:54	13:46		1		1	1	1	50			
43	D BRISEBOIS, PATRICE	-	22:20	25	6:10	0:15	15:55			1	1					2	
52	D RIVET, CRAIG	-4	19:11	22	0:46	2:18	16:07										
54	D TRAVERSE, PATRICK	-	21:44	25	2:03	1:31	18:10	2			2						
79	D MARKOV, ANDREI	-4	22:36	25	5:39	3:14	13:43	1			1						
82	AD AUDETTE, DONALD	+1	18:51	21	4:45	0:01	14:05	1		1	2	1		100	1	2	
90	C JUNEAU, JOE	-	17:04	22	0:07	3:12	13:45	3	1	1	5	13	7	65			
93	C GILMOUR, DOUG	-4	14:17	17	3:09	0:00	11:08	1		1	1	2		100			
94	C PERREAULT, YANIC	-4	15:34	19	4:04	0:00	11:30	1	1	1	3	7	9	43			
	TOTAUX	-15						11	4	11	0	26	30	33	48	3	6

BOSTON		+/-	T	PRÉSENCES			LANCERS				MISES EN JEU			PUNITIONS			
				AN	DN	FE	1	2	3	PR	TOT	MG	MP	M%	PUN	MIN	
31	G SHIELDS, STEVE	59:58	5:02	8:04	46:52												
47	G GRAHAME, JOHN	0:00	0:00	0:00	0:00												
11	AG AXELSSON, P.J.	-1	13:12	19	0:00	2:46	10:26								1	2	
12	C ROLSTON, BRIAN	-1	17:47	24	2:42	5:01	10:04		2		2	6	8	42			
16	C STUMPEL, JOZEF	+1	14:52	18	0:56	0:48	13:08	1		1	2	12	8	60			
17	AG ZAMUNER, ROB	+1	12:09	15	0:00	1:41	10:28	1			1	1	1	50			
19	C THORNTON, JOE	+2	23:55	24	4:40	1:45	17:30			2	4	6	12	9	57		
20	AD LAPOINTE, MARTIN	-1	11:07	15	0:53	0:00	10:14	2	1	1	4	1	0	3	6		
21	D O'DONNELL, SEAN	+3	22:53	23	1:52	5:09	15:52		2		2						
22	AG GROSEK, MICHAL	+1	8:49	10	0:00	0:00	8:49			3	3	2	0	1	2		
23	D BROWN, SEAN	+1	6:15	7	0:00	0:00	6:15		1		1						
25	D GILL, HAL	+2	22:33	24	0:00	5:03	17:30										
26	AD KNUBLE, MIKE	+2	20:29	22	2:30	0:11	17:48	2	2	2	6				1	2	
27	AD MURRAY, GLEN	+2	22:27	24	4:02	1:11	17:14	2	4	1	7	1		100			
32	D SWEENEY, DON	-1	11:48	12	0:00	0:00	11:48										
34	D BERARD, BRYAN	+2	19:23	25	3:13	1:13	14:57	1	1		2						
36	AG HUML, IVAN	+1	12:30	14	1:00	0:00	11:30	1		1	2						
42	C STOCK, P.J.	+1	5:48	6	0:00	0:00	5:48					1	1	50			
44	D BOYNTON, NICHOLAS	-1	21:59	25	0:22	4:43	16:54	3		1	4						
46	D GIRARD, JONATHAN	+1	21:24	25	1:55	2:45	16:44										
	TOTAUX	+15						13	15	14	0	42	33	30	52	6	12

T=Temps de glace AN=Temps sur la glace en avantage numérique DN=Temps sur la glace en désavantage numérique FE=Temps sur la glace à forces égales MG=Mises en jeu gagnées MP=Mises en jeu perdues M%=Pourcentage de réussite mises en jeu PUN=Punitions (nombre) MIN=Minutes punition



La traction intégrale Audi quattro. Chaque roue est unique. Et chaque pneu est indépendant. La légendaire quattro analyse les conditions routières et distribue la puissance motrice aux roues qui ont la meilleure adhérence. Résultat? Performance supérieure. Confiance au volant accrue. Et meilleur comportement sur route.

Lâcher, jamais. Être prévisible, jamais. Dormir sur nos lauriers, jamais. Se contenter d'être bon, jamais. SUIVRE, JAMAIS.™



TT



A4



A6



allroad quattro



A8 L

TAUX DE FINANCEMENT DE **1,9%** APR

OFFERT À L'ACHAT DE MODÈLES 2003\*

AUTOMOBILES LAUZON  
2435, boulevard Chomedey  
Laval (QC)  
(450) 688-1120  
www.lauzon.qc.ca

AUTO STRASSE INC.  
5905, autoroute Transcanadienne  
Saint-Laurent (QC)  
(514) 748-6961  
www.autostrasse.com

LES AUTOMOBILES POPULAR  
5441, rue Saint-Hubert  
Montréal (QC)  
(514) 274-5471  
www.popular.qc.ca

LES AUTOMOBILES NIQUET  
1905, boulevard Sir Wilfrid Laurier  
Saint-Bruno (QC)  
(450) 653-1553  
www.niquet.com

PARK AVENUE AUDI  
8805, boulevard Taschereau  
Brossard (QC)  
(450) 656-4811  
www.parkavenuevw-audi.com

AVANTAGE AUDI : SERVICES D'ENTRETIEN PÉRIODIQUE SANS FRAIS PENDANT 4 ANS OU 80 000 KM

\*Non offert sur les modèles A4 2003. Financement au taux annuel de 1,9% offert aux acheteurs admissibles par Audi Finance pour un contrat de 24 mois sur certains nouveaux modèles Audi. Exemple de financement: Un montant de 20 000 \$ au taux annuel de 1,9% correspond à un versement mensuel de 850 \$ par mois pendant 24 mois. Coût d'emprunt de 397 \$, pour une obligation totale de 20 397 \$. Les versements mensuels et le coût d'emprunt varient en fonction de la durée du prêt, du montant emprunté et du versement initial ou de l'échange. Immatriculation, taxes, inspection de prélivraison, assurances et frais administratifs (y compris les frais d'inscription, jusqu'à 46 \$, au Registre des droits personnels et réels mobiliers) en sus. Livraison avant le 5 décembre 2002. Autres durées de financement avantageuses à l'achat offertes. Demandez tous les détails à votre concessionnaire Audi autorisé. Offre d'une durée limitée pouvant changer sans préavis. « Audi », « quattro », « A4 », « A6 », « A8 », « allroad », « TT » et l'emblème des quatre anneaux sont des marques déposées de AUDI AG. « Suivre, jamais. » est une marque de commerce de Audi of America, Inc. « Avantage Audi » est une marque de service de Audi of America, Inc. © Audi Canada 2002. Pour en savoir plus sur Audi et pour obtenir des renseignements sur les pneus haute performance, voyez votre concessionnaire, composez le 1 800 367-AUDI ou visitez-nous à l'adresse [audi.canada.ca](http://audi.canada.ca)

# HOCKEY CANADIEN-BRUINS

## LNH

### ASSOCIATION DE L'EST

Division Nord-Est												
	Pj	G	P	N	DP	BP	BC	Pts	Dom.	Etr.	10 Der.	Série
Boston	22	15	3	3	1	79	47	34	9-1-1-0	6-2-2-1	8-1-1-0	G4
Ottawa	21	12	6	3	0	63	50	27	8-3-0-0	4-3-3-0	7-1-2-0	G1
<b>Canadien</b>	<b>23</b>	<b>10</b>	<b>9</b>	<b>4</b>	<b>0</b>	<b>63</b>	<b>73</b>	<b>24</b>	<b>6-5-3-0</b>	<b>4-4-1-0</b>	<b>5-5-0-0</b>	<b>P1</b>
Toronto	23	10	11	2	0	69	63	22	7-7-1-0	3-4-1-0	6-4-0-0	G2
Buffalo	22	4	13	4	1	47	64	13	3-6-2-0	1-7-2-1	1-7-1-1	P1

### Division Atlantique

	Pj	G	P	N	DP	BP	BC	Pts	Dom.	Etr.	10 Der.	Série
Pittsburgh	22	11	5	3	3	73	61	28	7-2-1-1	4-3-2-2	4-3-1-2	G4
New Jersey	20	12	6	1	1	52	43	26	7-4-1-0	5-2-0-1	5-3-1-1	G1
Philadelphie	22	10	6	6	0	56	52	26	5-2-4-0	5-4-2-0	1-5-4-0	P3
NY Rangers	26	10	12	4	0	67	83	24	6-6-1-0	4-6-3-0	4-4-2-0	N1
NY Islanders	23	8	12	3	0	60	77	19	4-8-1-0	4-4-2-0	5-3-2-0	P1

### Division Sud-Est

	Pj	G	P	N	DP	BP	BC	Pts	Dom.	Etr.	10 Der.	Série
Tampa Bay	23	12	7	3	1	74	62	28	7-3-1-0	5-4-3-0	5-3-1-1	P1
Caroline	24	10	7	4	3	60	59	27	7-3-4-2	3-4-0-1	4-3-2-1	G1
Floride	24	7	7	6	4	61	74	24	3-3-3-1	4-4-3-3	2-1-5-2	G1
Washington	24	10	12	2	0	59	70	22	6-5-0-0	4-7-2-0	3-6-1-0	P1
Atlanta	22	6	14	1	1	60	84	14	4-6-0-1	2-8-1-0	5-5-0-0	G1

### ASSOCIATION DE L'OUEST

#### Division Centrale

	Pj	G	P	N	DP	BP	BC	Pts	Dom.	Etr.	10 Der.	Série
St-Louis	22	14	6	2	0	77	56	30	7-4-1-0	7-2-1-0	5-4-1-0	G1
Detroit	23	12	7	3	1	70	57	28	7-2-2-1	5-5-1-0	6-2-1-1	P1
Chicago	22	10	9	3	0	52	50	23	7-3-1-0	3-6-2-0	4-4-2-0	G1
Columbus	23	8	11	2	2	67	70	20	6-5-1-1	2-6-1-1	2-6-1-1	G1
Nashville	22	3	11	4	4	44	65	14	2-5-1-0	1-6-3-4	2-5-3-0	P1

#### Division Nord-Ouest

	Pj	G	P	N	DP	BP	BC	Pts	Dom.	Etr.	10 Der.	Série
Vancouver	23	14	5	4	0	71	56	32	6-4-2-0	8-1-2-0	9-1-0-0	G9
Colorado	24	8	5	8	3	65	61	27	2-4-5-1	6-1-3-2	4-2-4-0	N2
Edmonton	23	10	8	4	1	62	61	25	3-3-3-1	7-5-1-0	7-2-1-0	G2
Calgary	24	6	12	3	3	50	74	18	2-6-3-1	4-6-0-2	1-9-0-0	P3

#### Division Pacifique

	Pj	G	P	N	DP	BP	BC	Pts	Dom.	Etr.	10 Der.	Série
Dallas	26	15	5	5	1	84	51	36	9-0-1-1	6-5-4-0	7-1-2-0	N1
Los Angeles	23	9	7	4	3	62	63	25	4-3-1-0	5-4-3-3	3-3-2-2	N1
Anaheim	24	8	7	6	3	58	63	25	3-4-4-0	5-3-2-3	3-1-3-3	N3
San Jose	23	8	11	2	2	65	74	20	2-5-1-0	6-6-1-2	3-5-1-1	P1
Phoenix	24	7	12	4	1	57	76	19	2-5-3-0	5-7-1-1	1-5-4-0	P1

### LE CALENDRIER

**JEUDI, 28 NOVEMBRE**  
 N.Y. Rangers 4 Atlanta 7  
 Chicago 4 Phoenix 2

**VENDREDI, 29 NOVEMBRE**  
**Canadien** 2 Boston 4  
 Toronto 3 Philadelphie 0  
 Colorado 2 Minnesota 2  
 Los Angeles 2 Anaheim 2  
 Ottawa 6 Washington 2  
 Pittsburgh 4 Buffalo 1  
 Columbus 4 N.Y. Islanders 2  
 Detroit 4 Caroline 6  
 Vancouver 5 Tampa Bay 3  
 Calgary 2 St. Louis 7  
 New Jersey 2 Nashville 1  
 N.Y. Rangers 3 Dallas 3

**SAMEDI, 30 NOVEMBRE**  
 Buffalo à Toronto, 19h  
 Philadelphie à **Canadien**, 19h  
 N.Y. Islanders à Ottawa, 19h  
 Caroline à Columbus, 19h  
 Boston à Pittsburgh, 19h30  
 Vancouver en Floride, 19h30  
 New Jersey à St. Louis, 20h  
 Dallas à Nashville, 20h  
 Colorado à Edmonton, 22h  
 Chicago à Los Angeles, 22h30  
 Phoenix à San Jose, 22h30

**DIMANCHE, 1er DÉCEMBRE**  
 Tampa Bay à N.Y. Rangers, 13h  
 Washington à Atlanta, 15h  
 Calgary à Detroit, 19h  
 Chicago à Anaheim, 20h  
**LUNDI, 2 DÉCEMBRE**  
 New Jersey à Philadelphie, 19h

**MARDI, 3 DÉCEMBRE**  
 St. Louis à Boston, 19h  
 Vancouver à N.Y. Islanders, 19h  
 Columbus à N.Y. Rangers, 19h  
 Tampa Bay à Toronto, 19h30  
 Washington à Pittsburgh, 19h30  
 Anaheim à Detroit, 19h30  
 Caroline à Nashville, 20h  
 Calgary au Colorado, 21h  
 Minnesota à Edmonton, 21h  
 San Jose à Phoenix, 21h

### LE CLASSEMENT GÉNÉRAL

Est				Ouest			
	Pj	Pts		Pj	Pts		
1. x-Boston	22	34	1. x-Dallas	26	36		
2. x-Pittsburgh	22	28	2. x-Vancouver	23	32		
3. x-Tampa Bay	23	28	3. x-St-Louis	22	30		
4. Ottawa	21	27	4. Minnesota	25	31		
5. Caroline	24	27	5. Detroit	23	28		
6. New Jersey	20	26	6. Colorado	24	27		
7. Philadelphie	22	26	7. Edmonton	23	25		
8. <b>Canadien</b>	23	24	8. Los Angeles	23	25		
9. Floride	24	24	9. Anaheim	24	25		
10. NY Rangers	26	24	10. Chicago	22	23		
11. Toronto	23	22	11. Columbus	23	20		
12. Washington	24	22	12. San Jose	23	20		
13. NY Islanders	23	19	13. Phoenix	24	19		
14. Atlanta	22	14	14. Calgary	24	18		
15. Buffalo	22	13	15. Nashville	22	14		

x- premier de division.

### LES COMPTES

	B	A	Pts
Lemieux, Pgh.....	11	34	45
Modano, Dal.....	10	19	29
Kovalev, Pgh.....	15	16	31
Thornton, Bos.....	11	20	31
Sakic, Col.....	14	14	28
Murray, Bos.....	14	13	27
Jokinen, Fla.....	12	15	27
St. Louis, TB.....	13	13	26
Alfredsson, Ott.....	10	16	26
Forsberg, Col.....	8	18	26
Naslund, Vcr.....	14	11	25
Hossa, Ott.....	13	12	25
Mogilny, Tor.....	11	14	25
Morrison, Vcr.....	9	16	25
Morozov, Pgh.....	9	16	25
Cassels, Cib.....	6	19	25
Tarnstrom, Pgh.....	4	21	25
Gaborik, Minn.....	15	9	24
Jagr, Wash.....	11	13	24
Bertuzzi, Vcr.....	10	14	24
Brind'Amour, Car.....	10	14	24
Carter, Edm.....	10	14	24
Demitria, StL.....	7	17	24
Heatley, Atl.....	7	17	24
Rucchin, Ana.....	7	17	24
Guerin, Dal.....	11	12	23
Weight, StL.....	9	14	23
Whitney, Cib.....	9	14	23
Prosral, TB.....	6	17	23

### LE CANADIEN

	B	A	Pts
11. S. Koivu.....	9	12	21
94. Y. Perreault.....	11	8	19
20. R. Zednik.....	12	5	17
79. A. Markov.....	5	11	16
3. M. Brisebois.....	3	11	14
14. O. Petrov.....	4	8	12
38. J. Bullis.....	4	6	10
93. D. Gilmour.....	2	7	9
27. M. Czerkawski.....	2	7	9
24. A. Dackell.....	2	6	8
90. J. Juneau.....	3	4	7
21. R. McKay.....	2	4	6
82. D. Audette.....	2	4	6
52. C. Rivet.....	2	3	5
25. C. Kilger.....	0	3	3
54. P. Traverse.....	0	3	3
28. K. Dykhuis.....	0	2	2
22. B. Lindsay.....	0	1	1
5. S. Quintal.....	0	1	1
71. M. Ribeiro.....	0	1	0
29. G. Odjick.....	0	0	0
44. S. Souray.....	0	0	0
65. R. Hainsey.....	0	0	2
26. S. Blouin.....	0	0	2
60. J. Théodore.....	0	0	2
30. M. Garon.....	0	0	0
31. J. Hackett.....	0	0	0

## FLYERS DE PHILADELPHIE (10-6-6-0) C. CANADIEN DE MONTRÉAL (10-9-4-0). 19H RDS SRC

### HISTORIQUE

Dans l'histoire : **Canadien** 61-50-30-0  
 Cette saison : Flyers (2-0-0-0), victoires de 6-2 le 15 octobre à Montréal et de 6-2 à Philadelphie le 24 octobre.  
**Dernier match** : Flyers : défaite de 3-0 contre les Maple Leafs de Toronto.  
**Dernier match** : Canadien : revers de 4-2 contre les Bruins à Boston.

### À SURVEILLER

**Flyers** : Jeremy Roenick a déjà inscrit cinq buts en supériorité numérique. Les défenseurs Johnson et Weinrich forment un duo solide à +8. Simon Gagné marque peu et n'a récolté qu'une étoile cette saison ; son différentiel est néanmoins de +9. Guillaume Lefebvre et Bruno St-Jacques ont été rappelés.  
**Canadien** : Richard Zednik a atteint, contre les Bruins, les 100 buts en carrière. Il ne manque qu'une assistance à Saku Koivu pour atteindre les 200 en carrière. Après avoir devancé Mike Gartner au 12<sup>e</sup> rang pour le nombre de matches disputés, Doug Gilmour en jouera un 1435<sup>e</sup> dans la LNH et s'approche de Tim Horton (1446). Le duo Markov et Rivet a connu un dernier match difficile (-4).

### LES MEILLEURS

**Flyers** : Roenick, 18 points ; LeClair, 11 buts ; Johnson et Gagné, 10 assistances ; Desjardins, 70 tirs ; Williams, +10 ; Esche, 2,09.  
**Canadien** : Koivu, 12 assistances et 21 points ; Zednik, 12 buts et 64 tirs ; Bulis et Koivu, +3 ; Hackett, 2,47.

### LES BLESSÉS

**Flyers** : John LeClair (épaule), indéterminé ; Chris Therien (dos), indéterminé ; Simon Gagné (abdomen), évaluation quotidienne.  
**Canadien** : Sheldon Souray (poignet), indéterminé.

### LES UNITÉS SPÉCIALISÉES

**Supériorité numérique** : Flyers 15-110 (23<sup>es</sup>) 13,6 % ; Canadien 18-97 (9<sup>e</sup>) 18,5 %.  
**Infériorité numérique** : Flyers 26-117 (28<sup>es</sup>) 77,8 % ; Canadien 28-107 (30<sup>e</sup>) 73,8 %.

### LES FAITS DOMINANTS

**Flyers** : Sont quatrième dans la ligue pour les mises au jeu. Affichent un avantage de huit tirs au but par match. Présenteront un piètre dossier de 3-5-4-0 en novembre. Sont invaincus quand ils marquent le premier but (8-0-5-0) et quand ils mènent après deux périodes (8-0-2-0). Sont +16 à forces égales.  
**Canadien** : Présente un dossier de 6-2-2-0 quand il marque le premier but. A récolté huit points en prolongation (2-0-4). N'a pas perdu (7-0-3-0) quand il menait après deux périodes. La dernière victoire à domicile contre les Flyers remonte au 5 avril 2001.



## Hainsey, au cas où...

STÉPHANIE MORIN

**BOSTON** — Ron Hainsey était à Boston avec l'équipe, hier, même s'il n'avait pas été rapatrié officiellement des mineures. Comme le cas d'Andrei Markov, blessé à la cheville mardi dernier, était incertain, le Canadien préférerait avoir le jeune défenseur sous la main. Markov, qui se déplaçait en béquille mercredi, a finalement enfilé les patins...

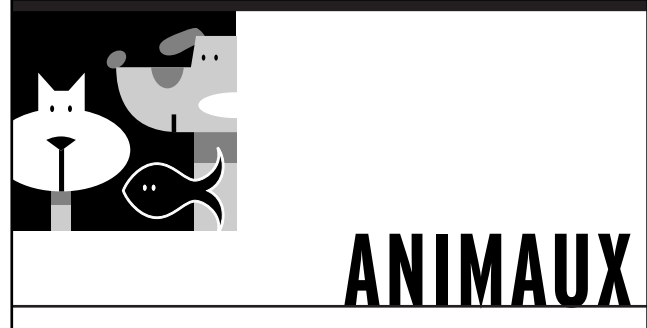
Mike Ribeiro, Bill Lindsay et Sylvain Blouin ont participé à l'échauffement d'avant-match, mais ils ont aussitôt pris le chemin de la douche. Journée de travail terminée. Ribeiro et Blouin n'étaient pas en uniforme lors des deux derniers matchs du Tricolore, quand à Lindsay, il a été écarté lors des cinq derniers matchs.

Serguei Samsonov reviendra au jeu aujourd'hui. L'attaquant a raté les 18 derniers matchs à la suite d'une blessure au poignet. Il sera en uniforme ce soir lorsque les Bruins rencontreront les Penguins de Pittsburgh au Mellon Arena.

Difficile de passer sous silence l'animation au Fleet-Center. Lendemain d'Action de Grâce oblige, les spectateurs ont dû se farcir des animations de dindes qui glougloutent dans les estrades tout au long du match. Pénible !

Les Bruins avaient revêtu leur troisième gilet hier : un horrible chandail jaune moutarde orné d'une grosse tête d'ours brun. Dur de croire que les Bruins réussissent à vendre pareille horreur...

Les « un contre un », ce sont surtout les Bruins qui les remportaient, hier contre le Canadien. Principalement le long des rampes, comme en témoigne ici Michal Grosek auprès de Karl Dykhuis.



## ANIMAUX

### ANNONCEZ DANS LA RUBRIQUE ANIMAUX

ET OBTENEZ UN **CHÈQUE-CADEAU** DE **10\$**

APPLICABLE À L'ACHAT DE NOURRITURE CHEZ



\*QUANTITÉ LIMITÉE

4 jours consécutifs pour seulement 30,48 \$\* pour 3 lignes  
 2,54 \$\* par ligne additionnelle par jour  
 \*taxes en sus

### LES PETITES ANNONCES



**987-VENDU**  
 1 8

ACTUALITÉS | NFL

# On ne gagne pas avec des bonnes manières



**RICHARD LABBÉ**  
rlabbe@lapresse.ca

Non, Warren Sapp ne l'a pas fait exprès. Il l'a juré à son émission de radio cette semaine : « Non, je ne l'ai pas fait exprès ». Voyez ? Et puis non, il ne dansait pas pendant qu'un adversaire se tordait de douleur à ses pieds, la semaine dernière à Tampa, « parce que je ne suis pas comme ça. » Warren Sapp et Gandhi : même combat, mesdames et messieurs.

Les Bucs s'en vont voir les Saints, demain à La Nouvelle-Orléans. Mais le match passe un peu au second plan, rapport à Sapp, qui a fait jaser cette semaine, et pas pour les bonnes raisons. C'est que notre homme a mis un terme à la saison du bloqueur Chad Clifton, des Packers, avec un plaqué douteux, il y a une semaine, à Tampa. Tellement douteux que Mike Sherman, l'entraîneur des Packers, a sprinté tout le terrain après le match pour aller engueuler le gros Sapp. S'il faut se fier à Sherman, Sapp serait aussi dangereux que Michael Jackson sur un balcon. C'est du sérieux.

La NFL a depuis décrété que le geste de Sapp était légal. Disons quand même que ce n'était pas propre propre, à l'image de plu-

sieurs plaqués cette saison. Par bouts, la NFL est encore plus violente qu'un concert de Guns n' Roses. *Welcome to the jungle*, en effet.

On dit maintenant de Warren Sapp qu'il est un homme marqué. Reste à voir si ce petit cirque va affecter la belle saison des Bucs, qui semblent (enfin) s'approcher des sommets, après plusieurs années de déceptions et de chances ratées. On savait ces Bucs forts en défensive, presque invincibles à ce chapitre, mais voici qu'ils sont parfois étonnants en attaque. Grâce à l'entraîneur Jon Gruden, un homme qui ne gagnera jamais un concours de bonnes manières. Mais ce n'est pas avec des bonnes manières qu'on gagne des matchs de foot, n'est-ce pas ? Un certain coach d'une certaine équipe montréalaise en est la preuve...

Une petite victoire pour Tampa contre les Saints, demain, puis une autre dans une semaine contre les Falcons, et l'avantage du terrain en séries est presque dans le sac. Puisque les Bucs ne perdent que très rarement devant les leurs, cet avantage pourrait les mener tout droit à San Diego pour le gros show. Mais bon, il ne faut pas vendre la peau de l'ours avant d'arriver à Paris, comme on le dit dans le milieu du hockey.

Les Saints ? Ils vont moins bien, les Saints. Le demi McAllister est blessé à une cheville (la gauche ou la droite, comme d'habitude) et le quart Brooks veut trop en faire et la défense n'a pas bonne mine. Ces messieurs n'ont jamais accordé

moins de 20 points dans un match cette saison.

Ils peuvent bien perdre demain, ce ne sera pas trop grave. Ils affrontent ensuite les Ravens, les Vikings, les Bengals et les Panthers. Facile. À moins que Brooks ne soit kidnappé par un groupe d'intraterrestres, les Saints vont participer à la grande danse de janvier.

Ah oui, on allait oublier pour demain :

**Bucs 24, Saints 13.**

Pourquoi ? Parce que c'est comme ça.



Vous avez aimé votre *Thanksgiving* à la sauce US ? Les Pats nous ont rappelé leurs faiblesses, et les Cowboys nous ont rappelé qu'ils ont le numéro des Redskins. Et ce Emmitt... pas si mal pour un vieux qu'on se prépare à sortir de là à grands coups de bottes western au cul. Au fait, ne serait-il pas dommage de voir Emmitt jouer une dernière saison dans un autre casque que le casque étoilé ?

Vos Bills vont un peu moins bien. Pas qu'on leur aurait donné un Super Bowl, mais après ce départ canon, on avait commencé à croire un peu, à espérer, à se dire que la magie de l'époque Kelly était peut-être de retour. Mais aujourd'hui, la source de l'espoir est presque tarie.

Il suffit de faire un petit calcul. Les Bills accordent en moyenne 28 points par match. C'est énorme.

**NOS PRÉDICTIONS**

FAVORIS	ÉCART	NÉGLIGÉS	RICHARD LABBÉ
Miami	2 1/2	BUFFALO	Miami
Baltimore	3	CINCINNATI	Baltimore
CLEVELAND	7 1/2	Caroline	Cleveland
GREEN BAY	9 1/2	Chicago	Green Bay
Pittsburgh	3	JACKSONVILLE	Jacksonville
KANSAS CITY	10	Arizona	Kansas City
Atlanta	3 1/2	MINNESOTA	Atlanta
GIANTS DE NY	3	Tennessee	Tennessee
INDIANAPOLIS	11 1/2	Houston	Houston
Denver	3	SAN DIEGO	San Diego
St.Louis	2 1/2	PHILADELPHIE	St.Louis
SAN FRANCISCO	9	Seattle	San Francisco
Tampa Bay	au choix	N.-ORLÉANS	Tampa Bay
OAKLAND	6 1/2	Jets de NY	Jets de NY

Équipes locales en majuscules.

La semaine dernière: 10-6  
Depuis le début de la saison: 89-81-6

L'ennui, c'est qu'ils n'ont marqué que 36 points à leurs trois derniers matchs. Donc, les Bills devraient plutôt en marquer 36 par match. Comme ça, au moins, ils auraient une chance. Peut-être que leur entraîneur n'y a pas songé...

Tout ça pour dire que c'est le match de la dernière chance pour eux, demain à Buffalo. Ils vont y accueillir les Dolphins, une équipe qui gagne enfin avec Ray Lucas. Et une équipe qui permet à Ricky Williams de bien s'amuser. Avec Jay Fiedler qui doit revenir la semaine prochaine, les Dolphins sont en business, comme on le dit au Danemark.

Les Bills vont tout donner. Ils n'ont plus le choix, ils ne peuvent plus vraiment perdre. Les Dolphins vont faire face à une bande déterminée... mais c'est tout. Il n'y a plus grand-chose à dire de ces Bills qui n'ont pas réussi un seul revirement en sept matchs, qui n'en ont réussi que 16 depuis le début de la saison. Seulement une tempête de neige pourrait freiner l'attaque des Dolphins, demain à Buffalo.

Une tempête de neige... ou le foutu tube agaçant de Las Ketchup. Mais nos sources nous disent qu'elles ne seront pas à Buffalo.

**Dolphins 31, Bills 17.**

TENNIS | LA COUPE DAVIS

## La France et la Russie se partagent les premiers simples

Agence France-Presse

PARIS — Tout est encore possible... Conformément aux prévisions de Guy Forget, l'équipe de France de tennis n'a pas manqué ses débuts, hier, lors de la première journée de la finale de la Coupe Davis. À l'issue des deux premiers simples, Français et Russes étaient à égalité une victoire partout.

Sous les yeux du président de la République, Jacques Chirac, et de l'ancien président russe, Boris Eltsine, Sébastien Grosjean a tenu à merveille son rôle de numéro un et Paul-Henri Mathieu a défendu crânement sa peau.

La France, tenante du titre de l'épreuve depuis sa victoire en Australie l'an dernier, a ainsi préservé toutes ses chances de conserver le saladier d'argent une deuxième année consécutive, ce qui ne lui est plus arrivé depuis 70 ans.

« Un partout, c'est le scénario normal qu'on pouvait prévoir, a déclaré Forget. Sébastien avait plus de chances que Paul-Henri, mais à un moment du match de Paul-Henri, je me suis dit : « Pourquoi pas ? » parce qu'il nous montrait de belles choses et que Marat (Safin) était inconstant. »

L'inexpérimenté Paul-Henri Mathieu a finalement été battu en quatre manches (6-4, 3-6, 6-1, 6-4) par le numéro 3 mondial Marat Safin et Sébastien Grosjean a ravivé les espoirs français en pulvérisant l'ancien vainqueur de Roland-Garros, Yevgueni Kafelnikov, 7-6 (3), 6-3 et 6-0, en deux heures et six minutes de jeu.

Très en jambes et parfait sur le plan psychologique, le Marseillais, qui restait sur deux succès face à Kafelnikov, a pu s'économiser et préserver ses forces dans l'optique des rencontres de dimanche.

« C'est la première fois que je rentrais à 1-0 contre nous en Coupe Davis, je suis resté concentré, je savais que Kafelnikov était en-dessous physiquement par rapport aux années précédentes. Je l'ai agressé et mon service m'a bien aidé. »

Après un début de match un peu hésitant, Grosjean a trouvé facilement les failles de son adversaire, ombre du joueur un temps baptisé « Kalachnikov » pour la rapidité de ses coups.

Très en confiance, ses passings en bout

de course des deux côtés ont dérouter l'ancien numéro un mondial, incapable de la moindre réaction d'orgueil.

Auteur d'un nombre de fautes de coups droits ahurissant, Kafelnikov, qui a annoncé qu'il mettrait fin à sa carrière de joueur en cas de victoire de la Russie, a semblé fatigué et n'a pas trouvé de solution pour déstabiliser Grosjean en dépit de ses quelques coups de génie habituels, comme cette amorti sur retour de service qui lui a permis de faire le bris en début de premier set.

« Comme tout joueur en fin de carrière, Kafelnikov est plus faible physiquement, il a toujours un peu de retard sur les balles et surtout sur la terre battue où il y a des tas de petits mauvais bonds. »

Le chouchou de Boris Eltsine devrait tout de même disputer le double d'aujourd'hui contre la paire Nicolas Escudé et Fabrice Santoro. Heureusement pour la clan russe, en quête de sa première Coupe Davis après les finales perdues de 1994 et 1995, Safin a montré un tout autre visage face à Mathieu.

**Un apprentissage difficile**

Pour fêter la première sélection de Mathieu en équipe de France, le natif de Moscou, âgé seulement de 22 ans, a aligné 19 as, servi à 209 km/h et corrigé l'espoir du tennis français en quatre manches et un peu plus de trois heures.

Un apprentissage de la Coupe Davis difficile, mais qui servira à Mathieu, auteur d'une rencontre très honorable.

« Je ne suis pas passé à côté, a déclaré l'ancien élève de Nick Bollettieri, désormais entraîné par Thierry Champion. Je pense qu'aujourd'hui, Safin est le meilleur joueur du monde. Si j'avais atteint mon meilleur niveau, je pense qu'on aurait trouvé les balles. Je ne suis pas loin, mais Marat a fait un très grand match. »

Aujourd'hui dans le double, les Français vont tenter de faire triompher leur cohésion, qui tranche avec l'individualisme dont fait preuve l'équipe russe.

Après la victoire de Grosjean dans le deuxième simple, pendant que les supporters français entonnaient la « Marseillaise », Kafelnikov a semblé bien seul sur le central. Une petite tape dans le dos de



PHOTO AFP

Après la défaite de Paul-Henri Mathieu face à Marat Safin, en ouverture de la finale de la Coupe Davis, Sébastien Grosjean a ramené les deux nations à égalité, en défaisant Yevgueni Kafelnikov en trois manches de suite.

la part de Safin en guise de consolation, et l'ancien champion olympique a rangé son sac dans l'indifférence avant de rejoindre les vestiaires. Aux Français d'en profiter : depuis 1978, l'équipe qui gagne le double remporte le trophée.

« Dans l'esprit, je pense qu'on joue mieux le double qu'eux, a estimé Forget. Il faudra bien servir, bien retourner, mais il y a plein d'options tactiques vues à la vidéo à utiliser contre les Russes. »

Pour les simples de demain, Forget reste dans l'expectative au cas où le cinquième match serait décisif.

« Pour l'instant, il y a deux gros matchs, le double et Sébastien contre Safin. En cas de dernier match décisif je ne peux pas dire qui de Paul-Henri ou de Fabrice (Santoro) a le plus de chance de l'emporter. Il faut que je réfléchisse. »

OLYMPISME

## Le baseball est sauvé... pour l'instant

Agence France-Presse

MEXICO — Le président du Comité international olympique (CIO), le Belge Jacques Rogge, a obtenu un accord de principe sur la révision du programme olympique, mais la session plénière de l'institution a reporté à 2004 toute éventuelle décision d'en exclure un ou plusieurs sports.

Hier à Mexico, à l'issue de deux jours de travaux, les 116 membres présents (sur 126) ont contraint le patron du mouvement olympique à réviser fondamentalement l'agenda qui prévoyait qu'ils se prononcent, à bulletin électronique secret, sur l'exclusion proposée, à compter des JO-2008, du baseball, de la softball et du pentathlon moderne.

Lors des explications de vote d'avant scrutin, une quarantaine d'orateurs sont intervenus et, dans la foulée du Français Jean-Claude Killy, ont, à l'exception de trois d'entre eux, suggéré de différer la décision à après les Jeux olympiques d'Athènes en août 2004.

« Même une journée de 1000 km commence par un premier pas », a expliqué l'Israélien Alex Gilady citant un proverbe chinois. « Considérons que c'est un rappel à l'ordre pour ces trois sports et réexaminons l'ensemble du programme olympique après Athènes », a proposé le Montréalais Dick Pound.

Rapidement convaincu du consensus qui s'exprimait, le président Rogge a suspendu la séance pour, officiellement, consulter les membres de la Commission exécutive, son « gouvernement ».

« La session confirme le principe de la révision périodique du programme olympique et diffère la décision concernant les trois sports jusqu'à après les JO d'Athènes », a-t-il soumis au vote, à main levée, après la pause d'une quinzaine de minutes. La motion a recueilli 110 voix pour, 4 abstentions et 2 contre.

Immédiatement après, les membres du CIO ont également voté à une quasi unanimité une seconde motion approuvant « les principes généraux » et demandant « à la commission du programme olympique de poursuivre l'examen des critères spécifiques » à la présence d'un sport à ce programme.

**SHARKS** Vos spécialistes de la glisse

Ensemble complet "Snowboard", bottes, fixations **249\$**

Ensemble complet "Step'in", "Snowboard", bottes, fixations **249\$**

Ensemble junior "Snowboard", bottes, fixations **199\$**

Bottes Raichle "Hardboot" 2002 **299\$**

Modèles 700, 600 et 423, dr.

"Snowboard" Free Carve Race **75\$**

Une seule adresse **315-E, boul. Cartier, Laval** 2 km à l'est

(800) 475-5545 (450) 633-5545

**Vos cadeaux directement de l'ENTREPÔT**

**Ouvert au public**

**Skis alpins paraboliques** À partir de **99,99 \$**  
Rossignol • Salomon • Atomic • K2 • Head • Nordica

**Planches à neige** À partir de **99,99 \$**  
Burton • Option • Rossignol • Salomon • Ride

**Équipements de ski de fond** Jusqu'à **60%** de rabais  
Fischer • Salomon • Rossignol • Madshus

**Vêtements Alpin Snow-Ski de fond** Jusqu'à **60%** de rabais  
Couloir • Descente • Columbia • North Face • Orage

**GOLF** Sacs, bâtons, chaussures, voiturettes, housses et balles  
Jusqu'à **60%** de rabais

**Patins** à roues alignées  
K2 - Roller blade - Tecnica Nike • 1000 paires  
Jusqu'à **60%** de rabais

**VÉLO** Giant - DeVinci K2 - L. Garneau  
Jusqu'à **40%** de rabais

**TENNIS** Wilson - Head - Prince 150 raquettes  
Jusqu'à **50%** et plus

Heures d'ouverture  
Lun. mar. mer. 11 h 30 à 18 h  
Jeu. ven. 11 h 30 à 21 h  
Samedi 9 h 30 à 17 h  
Dimanche 11 h à 17 h

Entrepôt André Lalonde Sports  
10091, Renaude-Lapointe  
Anjou (Face à Costco et Réno Dépot)  
**(514) 353-9077**

**ANDRÉ LALONDE SPORTS**

ACTUALITÉS | SKI ALPIN

# Les meilleurs descendeurs freinent volontairement à Lake Louise

Personne n'apprécie l'inversion des positions des 30 meilleurs

GILLES BOURCIER

LAKE LOUISE, Alberta — Éric Guay, de Mont-Tremblant, un champion nord-américain de 21 ans qui en est à sa première saison complète en Coupe du monde, a raté de peu la 30<sup>e</sup> place de la descente d'entraînement de Lake Louise, hier, et ne sera donc pas le premier au départ de la première épreuve de vitesse de la saison.

Il a fallu attendre la réunion des capitaines, tard hier, pour apprendre qu'aucun de ceux qui précédaient le Québécois, alors classé 31<sup>e</sup>, ne serait retiré de la descente d'aujourd'hui. Même que le Norvégien Lasse Kjus a été reclassé 31<sup>e</sup>, laissant Guay avec sa position de départ FIS, soit 52<sup>e</sup>.

C'est l'Américain Bode Miller qui a signé le meilleur temps de cette journée fort spéciale qui déterminera désormais l'ordre de départ des épreuves de vitesse selon les positions inversées des 30 meilleurs du dernier entraînement. Miller partira donc 30<sup>e</sup> et c'est plutôt le 30<sup>e</sup> d'hier, l'Autrichien Josef Strobl, qui sera le premier au départ.

Tous les favoris de cette pre-

mière descente de la saison ont freiné ou « slalomé » à l'approche de l'arrivée, hier, dans le but évident d'éviter un trop bon résultat, qui se serait traduit par une position de départ lointaine. Ainsi le maître Stefan Eberharter, 16<sup>e</sup> temps à 1,37 secondes de la tête (!), partira 15<sup>e</sup> tandis que les Fritz Strobl (24<sup>e</sup>), Claude Crétier (25<sup>e</sup>), Kjetil-Andre Aamodt (28<sup>e</sup>), Hannes Trinkl (29<sup>e</sup>) et Josef Strobl partiront parmi les premiers, sur une piste fraîche.

« J'étais excité et en bonne forme et j'ai réussi une bonne course, a confié Eberharter, l'Autrichien double lauréat de la Coupe du monde, deux fois troisième ici et même vainqueur en 2000. Je savais que j'étais rapide, comme par le passé, et qu'il me faudrait freiner dans l'espoir d'être 8<sup>e</sup> ou 10<sup>e</sup> au départ.

« En fait, je savais les temps des 10 premiers (il partait 18<sup>e</sup> hier) et mon rythme me situait devant eux selon moi. J'avais donc environ 1,5 seconde à perdre avant l'arrivée. »

Refusant de jouer le jeu à cause d'un classement FIS défavorable, Miller a franchi tête baissée les 46 portes du tracé de 3674 mètres en

une minute 44,09 secondes, 14/100<sup>e</sup> devant le jeune Autrichien de 22 ans Klaus Kroell et 21/100<sup>e</sup> devant le Suisse Didier Cuche. Un autre Américain, 22 ans lui aussi, Marco Sullivan, a enchaîné sur ses succès des jours derniers avec le cinquième temps, à 43/100<sup>e</sup>.

Cette toute première expérience d'une qualification inversée à partir des temps d'entraînement a non seulement déplu aux skieurs, mais faussé les données en montagne et donné des allures de farce aux dernières dizaines de mètres du dernier entraînement.

« Je n'aime pas cette formule, a tranché Eberharter. Je la déteste. Elle a sûrement été conçue par des bureaucrates (de la FIS) qui n'ont aucune idée de ce qui se passe en montagne. »

Pour mieux analyser cette descente de classement, il faut donc remonter au dernier temps intermédiaire, avant que les skieurs ne freinent. Ça donne, dans l'ordre : Kroell, Müller, Cuche, Covegn et Eberharter. Ce dernier eut-il maintenu son rythme qu'il aurait gagné une seconde dans le dernier tronçon pour lequel il a obtenu le 71<sup>e</sup> temps !



De son propre aveu, Mélanie Turgeon « a commis deux grosses erreurs en début de parcours », hier, dans l'épreuve de Super-G de la Coupe du monde d'Aspen.

## Turgeon termine 18<sup>e</sup> en ouverture de saison

Presse Canadienne

LA QUÉBÉCOISE Mélanie Turgeon a amorcé sa saison en Coupe du monde de ski alpin en terminant au 18<sup>e</sup> rang du super-G disputé hier à Aspen, au Colorado.

« Je ne saute pas de joie avec une 18<sup>e</sup> place, a lancé d'emblée la jeune skieuse, lors d'un appel-conférence. J'aurais aimé faire mieux. Mais bon. J'ai fait des virages solides et la glace est brisée. »

L'épreuve a été remportée par l'Allemande Hilde Gerg, qui a inscrit un temps d'une minute 17,89 secondes. Elle a devancé la Croate Janica Kostelic (1:17,95) et l'Italienne Isolde Kostner (1:18,00) sur le podium.

La piste était aux dires de la skieuse originaire de Beauport en excellente condition, même si ce n'est pas le genre de tracé qui convient le mieux à son style. Elle a donc joué son va-tout.

« J'ai pris des risques et j'ai commis deux grosses erreurs en début de parcours qui m'ont probablement coûté trois ou quatre dixièmes de seconde. Sinon, je serais probablement dans le « Top-10 », ce qui était mon objectif. »

Erreurs mentales ou erreurs techniques ?

« Des erreurs techniques, a-t-elle confirmé. Il y a eu quelques changements de terrain. J'ai dû éviter quelques trous, je me suis fait brasser la cage et j'ai été projetée à l'extérieur de ma ligne. Une autre fois, j'ai pris une ligne trop large. Ça arrive ce genre d'erreurs et ce sont les filles qui en font le moins qui gagnent (rires). Hilde Gerg est d'ailleurs exceptionnelle pour maintenir sa ligne du haut en bas. »

Turgeon (1:19,31) a précisé que la piste était en excellente condition, mais qu'elle représentait un défi pour les skieuses qui étaient moins familières avec le tracé.

« Les conditions de piste et de lumière ont forcément changé en une heure — pour les 30 premières —, mais ce ne fut pas significatif. Il y a par contre beaucoup d'endroits sur la piste où l'on ne voyait pas la

porte suivante. »

Turgeon admet que c'est peut-être ce qui explique la présence des Américaines Kirsten Clark (4<sup>e</sup>), Caroline Lalive (9<sup>e</sup>) et Jonna Mendes (10<sup>e</sup>) parmi les dix premières.

La skieuse est reconnue pour ses lents débuts de saison et la course de vendredi n'a pas fait d'exception.

« C'est le début de la saison, je n'ai jamais été une skieuse reconnue pour commencer l'année avec force alors qu'il y a des filles qui commencent très fort. Mais l'histoire va être différente à Lake Louise », a-t-elle ajouté, faisant allusion à la première descente qui aura lieu le 6 décembre dans la ville albertaine.

L'an dernier, Turgeon n'avait pu s'entraîner en raison d'une blessure avant les épreuves de Lake Louise. Elle avait néanmoins réussi une quatrième position lors de l'une des deux descentes.

« Je suis très confiante en vue de cette épreuve », dit-elle.

Turgeon admet qu'elle aurait préféré amorcer sa saison avec une descente plutôt qu'un super-G, mais qu'elle ne pouvait tenir rigueur au calendrier.

« Moi, j'aurais préféré, mais il y a des filles qui ont déjà fait trois géants. »

Turgeon a été la meilleure des Canadiennes en lice, puisque Geneviève Simard a pris le 32<sup>e</sup> rang (1:20,81); Britt Janyk, le 37<sup>e</sup> (1:22,70); Sophie Spawinski, le 39<sup>e</sup> (1:23,86) et Kelly Vanderbeek, le 40<sup>e</sup> (1:23,89). Emily Brydon et Cristina Risler n'ont pu compléter le parcours.

Comme Turgeon, Simard a admis avoir pêché. « Je suis un peu déçue, a-t-elle laissé tomber. J'ai fait de grosses erreurs qui m'ont fait perdre beaucoup de temps. À deux endroits dans le parcours, il y avait une cassure où on ne voyait pas la prochaine porte. Mes ajustements n'étaient pas parfaits à ces endroits. »

Simard sera du départ de l'épreuve de slalom aujourd'hui.

## Éric Guay partira 52<sup>e</sup>

« Je me suis mis plus de pression que pour la vraie course »

GILLES BOURCIER

LAKE LOUISE, Alberta — Le Québécois de 21 ans Éric Guay était triomphal, hier, après la descente d'entraînement qui lui donnait momentanément la 30<sup>e</sup> place, donc la première au départ de la course d'aujourd'hui.

« Je suis super content même si je n'ai pas fait une bonne course, a dit celui qui n'avait rien à perdre depuis sa 53<sup>e</sup> position de départ. En fait, j'étais en *crisse* mais quand j'ai vu le chrono, ça m'a calmé. »

Guay, un athlète prometteur de 86 kilos de Mont-Tremblant, avait souhaité cette place parmi les 30 premiers de cette « qualification ». Plus tard, il a appris qu'il n'était pas du lot des 30 et qu'il devrait s'élancer de sa 52<sup>e</sup> position FIS malgré un bon chrono hier. Il sera

précédé de Jan Hudec (48<sup>e</sup>) et suivi de Jeff Hume (58<sup>e</sup>), François Bourque (63<sup>e</sup>), Mike Giannelli (64<sup>e</sup>) et de Vincent Lavoie (76<sup>e</sup> et dernier).

« Je me suis mis plus de pression que je n'en aurai pour la vraie course, a dit Guay, qui a revêtu ses bottes de la saison dernière pour être plus à l'aise en montagne. Ma course, c'était aujourd'hui ; demain (aujourd'hui), je vais quand même devoir monter mon ski encore d'un cran contre les gros noms. Je sais que je peux faire mieux qu'aujourd'hui (hier). Si je suis écarté des 30 premiers, je vais devoir travailler pas mal plus fort.

Guay, qui s'est classé 33<sup>e</sup> de la descente de St. Moritz l'an dernier, savait qu'il n'était que 31<sup>e</sup> avant la réunion des capitaines, mais espérait gagner au moins une position après le rajustement des quotas de pays.

« Dire que ça pourrait lui échapper par 1/100<sup>e</sup> de seconde, sur des gars comme Strobl (Josef), Trinkl et Aamodt, s'était exclamé Joze Sparovec, le directeur des programmes de Canada alpin, en parlant de Guay après l'entraînement. Il a fait du beau travail. »

Mais l'entraîneur Burkhard Schaffer a joué l'exploit à la baisse : « C'est plutôt trois secondes qu'il lui aurait fallu gagner pour être vraiment dans le coup. »

Schaffer, par ailleurs, n'a pas tenu compte des déboires de Lavoie, qui a raté une porte. « Vincent, c'est sûr que je le retiens pour la course ; il a « planté » tout le monde lors des entraînements à Panorama », a-t-il dit du skieur de Cap-Rouge, qui a mis deux saisons à se rebâtir après des fractures consécutives aux jambes.

BOXE

## Le combat Beyer-Starie a été annulé

LE COMBAT prévu le 7 décembre, en Allemagne, entre Marcus Beyer et David Starie a été annulé. Beyer s'est blessé à l'avant-bras gauche lors d'une séance d'entraînement. Il aura besoin d'au moins quatre semaines de repos.

Ça veut donc dire que le combat de championnat intermédiaire dans la catégorie des super-moyens n'aura pas lieu.

Beyer affrontera plutôt le champion Éric Lucas, lorsque les deux boxeurs auront guéri leurs problèmes de santé.

Initialement, Lucas devait se mesurer à Beyer, mais le champion avait été dans l'obligation de déclarer forfait en raison du dysfonctionnement de sa glande thyroïde. Le combat pourrait être présenté au printemps.

VOS COMMENTAIRES

**Benoit Trudel, Montréal** > Zednik qui marque deux fois à Boston... Il devrait se battre plus souvent lors des entraînements !

**Martin Durand, Montréal** > Je trouve ça dommage que John Leclair ne puisse jouer au Centre Bell ce soir. Il aurait sans doute fini le match avec cinq buts, et ça nous aurait rappelé que l'échange de Leclair a été le pire échange de toute l'histoire du Canadien.

**François Campeau, Laval** > Tout le monde parle de Don Matthews pour expliquer la Coupe Grey des Alouettes, mais personne ne parle de Jim Popp. C'est pourtant lui qui va chercher tous les joueurs, et lui qui a donné un contrat à Lawrence Phillips. J'espère que Popp ne va pas aller dans la NFL lui aussi.

**Patrick Laporte, Longueuil** > Si les Expos envoient Colon aux Yankees, j'annule mon voyage à San Juan !

**Mike Prévost, Montréal** > Qu'est-ce qui arrive avec Ray Lewis, des Ravens de Baltimore ?

NDLR : Il a choisi de subir une opération à l'épaule. Sa saison est donc terminée.

### Pour nous joindre

La Presse apprécie vos commentaires clairs et concis sur l'actualité sportive. Faites-nous en part dans notre boîte vocale. Accès direct par le (514) 285-7343. Vous pouvez aussi nous envoyer vos réactions par courrier électronique à l'adresse suivante : sports@lapresse.ca.

OLYMPISME | JEUX DE SALT LAKE CITY

## Beckie Scott est assurée de l'argent et touchera peut-être même l'or

JIM MORRIS  
Presse Canadienne

VANCOUVER — La fondeuse Beckie Scott a finalement eu la confirmation qu'elle pourra troquer sa médaille de bronze olympique pour une médaille d'argent, hier, quand les suspensions de deux skieuses russes ont été maintenues. Mais la bataille se poursuit pour lui garantir l'or olympique.

Le Tribunal arbitral du sport (TAS) a rejeté les appels déposés par Larissa Lazutina et Olga Danilova afin d'annuler leurs suspensions pour dopage aux Jeux olympiques.

Scott s'était classée 3<sup>e</sup> dans la poursuite 5 km dames à Salt Lake City derrière Danilova, victorieuse, et Lazutina, l'une des athlètes les plus titrées de l'histoire des Jeux olympiques. La décision survenue hier permet au Comité international olympique de retirer la médaille d'argent à Lazutina et de la remettre à Scott.

« Beckie Scott va obtenir sa médaille », a confirmé un représentant du CIO à Mexico pour l'assemblée générale de l'organisation.

« Il reste à déterminer quand et où. »

Scott est présentement à Ruka, en Finlande, où elle se prépare pour une épreuve de la Coupe du monde et n'a pu être contactée.



PHOTO REUTERS

En février dernier, Beckie Scott devenait la première fondeuse canadienne de l'histoire à gagner une médaille olympique, celle de bronze en poursuite. Transformée en argent hier, cette médaille pourrait même devenir dorée.

Le Tribunal arbitral du sport se penchera maintenant sur un appel déposé par les comités olympiques canadien et norvégien qui prétendent qu'il est du pouvoir du CIO de retirer toutes les médailles remportées par les deux Russes aux Jeux de Salt Lake City.

Cela assurerait Scott d'une médaille d'or.

« La charte olympique permet au

CIO d'agir ainsi, a affirmé Mark Lowry, le directeur exécutif du Comité olympique canadien. Ils ont choisi de ne pas le faire. »

Le CIO soutient pour sa part qu'il ne peut retirer à un athlète que la médaille acquise dans l'épreuve où il a été pris en défaut.

Le TAS avait précisé qu'il entendrait l'appel du Comité olympique canadien si la suspension des skieuses était maintenue.

Lowry a ajouté qu'il est naïf de prétendre qu'un athlète convaincu de dopage aux Jeux olympiques aurait pris la substance interdite seulement la journée même du test.

« À notre avis, il est plus probable qu'ils aient fait usage de la substance interdite pendant toute la durée des Jeux et peut-être même avant », a-t-il mentionné.

Scott de Vermilion, en Alberta, est devenue la première Canadienne à remporter une médaille olympique en ski de fond et la première Nord-Américaine depuis 1976.

À la conclusion des Jeux, Lazutina avait été privée de sa médaille d'or remportée au 30 km et Danilova a également été disqualifiée de cette épreuve, où elle avait terminé 8<sup>e</sup>. Elles avaient été testées positives à la darbeopetine, un produit stimulant la production de globules rouges très proche de l'érythropoietine (EPO).

LE SPORT À LA TÉLÉ

AUJOURD'HUI

**BASKETBALL**  
13 h 00 CBS (21) NCAA : Duke c. UCLA.  
19 h 00 SPNET (38) NBA : Atlanta c. Orlando.

**CURLING**  
13 h 30 TSN (28) Skins Games : de Moncton, compétition féminine, Jones c. Anderson.  
19 h 00 TSN (28) Skins Games : de Moncton, compétition féminine, Law c. Middaugh.

**FOOTBALL**  
13 h 00 ABC (22) NCAA : Miami c. Syracuse.  
14 h 00 NBC (18) NCAA : Gambling State c. Southern.  
15 h 30 CBS (21) NCAA : Georgia Tech c. Georgia ou Kentucky c. Tennessee.  
20 h 00 ABC (22) NCAA : Florida c. Florida State ou Notre Dame c. USC.

**GOLF**  
15 h 30 SPNET (38)\* Challenge Nedbank : de Sun City, en Afrique du Sud, la troisième ronde.  
16 h 30 ABC (22) Skins Game : de Indio, en Californie, la première journée.  
16 h 30 TSN (28) Skins Game : de Indio, en Californie, la première journée.  
16 h 30 RDS (33) Skins Game : de Indio, en Californie, la première journée.  
23 h 30 RDS (33)\* Skins Game : de Indio, en Californie, la première journée.

**HOCKEY**  
19 h 00 SRC (4) LNH : Philadelphie c. Montréal.  
19 h 00 CBC (13) LNH : Buffalo c. Toronto.  
19 h 00 RDS (33) LNH : Philadelphie c. Montréal.  
22 h 00 CBC (13) LNH : Colorado c. Edmonton.  
01 h 15 CBC (13)\* LNH : une version abrégée des deux matches présentés plus tôt ce soir.

**PATINAGE ARTISTIQUE**  
20 h 00 CBS (21)\* Compétition opposant une équipe américaine à une équipe mondiale.

**RINGUETTE**  
13 h 30 BC (13)\* Championnat du monde 2002 : d'Edmonton, le match de la finale.

**SKI ALPIN**  
14 h 30 SPNET (38) Coupe du monde : d'Aspen, au Colorado, le super-G féminin.  
16 h 30 CBC (13)\* Coupe du monde : de Lake Louise, en Alberta, la descente masculine.

**SOCCER**  
10 h 00 SPNET (38) Anglet : la Premier League.  
10 h 00 TLN (57) Anglet : Arsenal c. Aston Villa.  
12 h 30 SPNET (38)\* Anglet : la Premier League.  
12 h 30 TLN (57)\* Anglet : Chelsea c. Sunderland.  
14 h 00 TV5 (15) France : Bastia c. Marseille.

\* en différé, en primeur ou en première diffusion. Note : horaire sujet à changements de dernière minute de la part des stations.

LES CHIFFRES DU SPORT

GOLF

TOURNOI NEDBANK
À SUN CITY AFRIQUE DU SUD
Ernie Els 70-65-135
Chris DiMarco 68-68-136

AUSTRALIEN - PGA
À COOLUM
Jarrod Maseley 65-66-131
Aaron Baddeley 67-65-132

OMNIBUS OMEGA
À HONG KONG
Jyoti Randhawa 67-62-129
Henrik Bonstad 67-62-129

SKI ALPIN

COUPE DU MONDE

ASPEN, ÉTATS-UNIS
DAMES SUPER-G
1. Hilde Gerg (All) 1:17,89
2. Janica Kostelic (Cro) 1:17,95

CLASSEMENT GÉNÉRAL

(après 4 courses)
1. Janica Kostelic (Cro) 254 pts
2. Nicole Hogg (Aut) 132

CLASSEMENT DU SUPER-G

(après 1 course)
1. Hilde Gerg (All) 100 pts
2. Janica Kostelic (Cro) 80

CLASSEMENT GÉNÉRAL

(après 4 courses)
1. Janica Kostelic (Cro) 254 pts
2. Nicole Hogg (Aut) 132

CLASSEMENT DU SUPER-G

(après 1 course)
1. Hilde Gerg (All) 100 pts
2. Janica Kostelic (Cro) 80

CLASSEMENT GÉNÉRAL

(après 4 courses)
1. Janica Kostelic (Cro) 254 pts
2. Nicole Hogg (Aut) 132

HOCKEY

LE HLM

CLASSEMENT CONFÉRENCE ROBERT LABEL

Division Ouest
Val-d'Or 29 18 7 3 1 103 76 40
Hull 19 27 9 1 2 103 85 37

CONFÉRENCE FRANK DILIO

Division Est
Victoria 29 16 4 1 97 73 37
Sherbrooke 31 14 13 3 1 89 89 32

CLASSEMENT CONFÉRENCE ROBERT LABEL

Division Centrale
Victoria 29 16 4 1 97 73 37
Sherbrooke 31 14 13 3 1 89 89 32

CLASSEMENT CONFÉRENCE ROBERT LABEL

Division Est
Victoria 29 16 4 1 97 73 37
Sherbrooke 31 14 13 3 1 89 89 32

CLASSEMENT CONFÉRENCE ROBERT LABEL

Division Centrale
Victoria 29 16 4 1 97 73 37
Sherbrooke 31 14 13 3 1 89 89 32

CLASSEMENT CONFÉRENCE ROBERT LABEL

Division Ouest
Victoria 29 16 4 1 97 73 37
Sherbrooke 31 14 13 3 1 89 89 32

CLASSEMENT CONFÉRENCE ROBERT LABEL

Division Est
Victoria 29 16 4 1 97 73 37
Sherbrooke 31 14 13 3 1 89 89 32

CLASSEMENT CONFÉRENCE ROBERT LABEL

Division Centrale
Victoria 29 16 4 1 97 73 37
Sherbrooke 31 14 13 3 1 89 89 32

CLASSEMENT CONFÉRENCE ROBERT LABEL

Division Ouest
Victoria 29 16 4 1 97 73 37
Sherbrooke 31 14 13 3 1 89 89 32

CLASSEMENT CONFÉRENCE ROBERT LABEL

Division Est
Victoria 29 16 4 1 97 73 37
Sherbrooke 31 14 13 3 1 89 89 32

CLASSEMENT CONFÉRENCE ROBERT LABEL

Division Centrale
Victoria 29 16 4 1 97 73 37
Sherbrooke 31 14 13 3 1 89 89 32

LIGUE DE L'ONTARIO

CLASSEMENT

Division Est
Ottawa 26 20 4 2 0 124 74 42
Oshawa 24 15 7 1 1 99 84 34

CLASSEMENT

Division Centrale
Toronto 28 14 10 3 1 88 88 32
Barrie 25 11 8 4 2 90 78 28

CLASSEMENT

Division Ouest
Sarnia 26 18 5 2 1 98 69 39
Plymouth 26 17 6 2 1 113 75 37

CLASSEMENT

Division Mid-Ouest
Kitchener 25 16 5 3 1 103 63 36
London 25 11 12 1 1 76 84 24

CLASSEMENT

Division C.C.M.
Gatineau 26 18 5 2 1 121 80 37
C.-LeMoine 27 18 8 1 1 109 90 37

CLASSEMENT

Division Koho
A.-Girouard 25 21 2 2 1 113 47 44
Magog 27 15 11 1 1 95 78 31

CLASSEMENT

Division Est
Brandon 28 18 5 3 2 113 81 41
Regina 27 11 7 6 3 98 88 31

CLASSEMENT

Division Centrale
Red Deer 28 20 4 2 2 114 62 44
Swift Current 29 17 7 4 1 104 80 39

CLASSEMENT

Division B.
Kelowna 25 14 7 3 1 91 61 32
Kamloops 27 14 10 2 1 96 85 31

CLASSEMENT

Division Américaine
Seattle 27 12 12 1 2 84 89 27
Spokane 25 10 11 3 1 78 80 24

CLASSEMENT

Division Est
Los Angeles 8 4 9 3-24
Anaheim 5 12 7 1-25

L.A.H

CLASSEMENT CONFÉRENCE DE L'EST

Division Est
Bridgeport 22 12 5 4 1 62 57 29
Hartford 21 10 6 3 2 86 65 25

CLASSEMENT

Division Nord
Providence 23 12 5 4 2 80 67 30
Manchester 19 11 4 3 1 72 57 26

CLASSEMENT

Division Canadienne
Hamilton 22 14 6 1 1 74 48 30
Manitoba 22 10 9 3 0 68 72 23

CLASSEMENT

Division Ouest
Houston 20 14 5 1 0 71 57 29
Milwaukee 21 8 4 7 2 70 66 24

CLASSEMENT

Division Nord-Est
Richmond 21 13 8 3 0 77 64 26
Atlantic City 18 11 4 2 0 62 50 25

CLASSEMENT

Division Nord-Ouest
Toledo 19 15 3 1 72 53 31
Columbus 19 11 4 2 0 60 49 24

CLASSEMENT

Division Sud-Ouest
Mississippi 21 12 6 2 66 54 28
Louisiane 20 15 2 3 78 63 27

CLASSEMENT

Division Est
Quebec 16 7 7 1 61 48 18
Montreal 16 7 8 1 0 36 32 15

CLASSEMENT

Division Centrale
Beatrice 14 13 0 1 90 21 27
Brampton 16 11 5 0 58 34 22

CLASSEMENT

Division Pacifique
Calgary 12 11 1 0 72 25 22
Vancouver 12 6 0 1 49 50 11

CLASSEMENT

Division Est
Quebec 16 7 7 1 61 48 18
Montreal 16 7 8 1 0 36 32 15

L.A.H

CLASSEMENT CONFÉRENCE DE L'EST

Division Est
Bridgeport 22 12 5 4 1 62 57 29
Hartford 21 10 6 3 2 86 65 25

CLASSEMENT

Division Nord
Providence 23 12 5 4 2 80 67 30
Manchester 19 11 4 3 1 72 57 26

CLASSEMENT

Division Canadienne
Hamilton 22 14 6 1 1 74 48 30
Manitoba 22 10 9 3 0 68 72 23

CLASSEMENT

Division Ouest
Houston 20 14 5 1 0 71 57 29
Milwaukee 21 8 4 7 2 70 66 24

CLASSEMENT

Division Nord-Est
Richmond 21 13 8 3 0 77 64 26
Atlantic City 18 11 4 2 0 62 50 25

CLASSEMENT

Division Nord-Ouest
Toledo 19 15 3 1 72 53 31
Columbus 19 11 4 2 0 60 49 24

CLASSEMENT

Division Sud-Ouest
Mississippi 21 12 6 2 66 54 28
Louisiane 20 15 2 3 78 63 27

CLASSEMENT

Division Est
Quebec 16 7 7 1 61 48 18
Montreal 16 7 8 1 0 36 32 15

CLASSEMENT

Division Centrale
Beatrice 14 13 0 1 90 21 27
Brampton 16 11 5 0 58 34 22

CLASSEMENT

Division Pacifique
Calgary 12 11 1 0 72 25 22
Vancouver 12 6 0 1 49 50 11

CLASSEMENT

Division Est
Quebec 16 7 7 1 61 48 18
Montreal 16 7 8 1 0 36 32 15

JUNIOR AAA

CLASSEMENT

Division Sherwood
Lennoxville 27 20 3 2 2 124 77 44
Contrecoeur 26 15 7 3 1 99 84 34

CLASSEMENT

Division Ferland-DR
Valleyfield 29 16 7 2 2 156 119 37
St-Jérôme 25 14 7 1 3 120 101 32

CLASSEMENT

Division Est
Pittsburgh 6 4 1 591 278 246 3-1-1 6-3-0 0-1-1 5-0-0
Cleveland 6 5 0 545 256 230 2-3-0 4-2-0 5-3-0 1-2-0

CLASSEMENT

Division Nord
Indianapolis 7 4 0 636 238 203 3-2-0 4-2-0 6-3-0 2-1-0
Tennessee 6 5 0 545 243 258 4-2-0 3-3-0 4-4-0 3-1-0

CLASSEMENT

Division Nord
Pittsburgh 6 4 1 591 278 246 3-1-1 6-3-0 0-1-1 5-0-0
Cleveland 6 5 0 545 256 230 2-3-0 4-2-0 5-3-0 1-2-0

CLASSEMENT

Division Nord
Pittsburgh 6 4 1 591 278 246 3-1-1 6-3-0 0-1-1 5-0-0
Cleveland 6 5 0 545 256 230 2-3-0 4-2-0 5-3-0 1-2-0

CLASSEMENT

Division Nord
Pittsburgh 6 4 1 591 278 246 3-1-1 6-3-0 0-1-1 5-0-0
Cleveland 6 5 0 545 256 230 2-3-0 4-2-0 5-3-0 1-2-0

CLASSEMENT

Division Nord
Pittsburgh 6 4 1 591 278 246 3-1-1 6-3-0 0-1-1 5-0-0
Cleveland 6 5 0 545 256 230 2-3-0 4-2-0 5-3-0 1-2-0

CLASSEMENT

Division Nord
Pittsburgh 6 4 1 591 278 246 3-1-1 6-3-0 0-1-1 5-0-0
Cleveland 6 5 0 545 256 230 2-3-0 4-2-0 5-3-0 1-2-0

CLASSEMENT

Division Nord
Pittsburgh 6 4 1 591 278 246 3-1-1 6-3-0 0-1-1 5-0-0
Cleveland 6 5 0 545 256 230 2-3-0 4-2-0 5-3-0 1-2-0

CLASSEMENT

Division Nord
Pittsburgh 6 4 1 591 278 246 3-1-1 6-3-0 0-1-1 5-0-0
Cleveland 6 5 0 545 256 230 2-3-0 4-2-0 5-3-0 1-2-0

FOOTBALL

CLASSEMENT CONFÉRENCE AMÉRICAINNE

Division Est
Miami 7 4 0 636 266 190 5-1-0 2-3-0 6-3-0 1-1-0 2-2-0
N.Y. Jets 7 5 0 563 303 251 3-2-0 4-3-0 4-4-0 3-1-0 2-1-0

CLASSEMENT

Division Nord
Indianapolis 7 4 0 636 238 203 3-2-0 4-2-0 6-3-0 2-1-0
Tennessee 6 5 0 545 243 258 4-2-0 3-3-0 4-4-0 3-1-0 2-1-0

CLASSEMENT

Division Nord
Pittsburgh 6 4 1 591 278 246 3-1-1 6-3-0 0-1-1 5-0-0
Cleveland 6 5 0 545 256 230 2-3-0 4-2-0 5-3-0 1-2-0

CLASSEMENT

Division Nord
Pittsburgh 6 4 1 591 278 246 3-1-1 6-3-0 0-1-1 5-0-0
Cleveland 6 5 0 545 256 230 2-3-0 4-2-0 5-3-0 1-2-0

CLASSEMENT

Division Nord
Pittsburgh 6 4 1 591 278 246 3-1-1 6-3-0 0-1-1 5-0-0
Cleveland 6 5 0 545 256 230 2-3-0 4-2-0 5-3-0 1-2-0

CLASSEMENT

Division Nord
Pittsburgh 6 4 1 591 278 246 3-1-1 6-3-0 0-1-1 5-0-0
Cleveland 6 5 0 545 256 230 2-3-0 4-2-0 5-3-0 1-2-0

CLASSEMENT

Division Nord
Pittsburgh 6 4 1 591 278 246 3-1-1 6-3-0 0-1-1 5-0-0
Cleveland 6 5 0 545 256 230 2-3-0 4-2-0 5-3-0 1-2-0

CLASSEMENT

Division Nord
Pittsburgh 6 4 1 591 278 246 3-1-1 6-3-0 0-1-1 5-0-0
Cleveland 6 5 0 545 256 230 2-3-0 4-2-0 5-3-0 1-2-0

CLASSEMENT

Division Nord
Pittsburgh 6 4 1 591 278 246 3-1-1 6-3-0 0-1-1 5-0-0
Cleveland 6 5 0 545 256 230 2-3-0 4-2-0 5-3-0 1-2-0

CLASSEMENT

Division Nord
Pittsburgh 6 4 1 591 278 246 3-1-1 6-3-0 0-1-1 5-0-0
Cleveland 6 5 0 545 256 230 2-3-0 4-2-0 5-3-0 1-2-0

CLASSEMENT

Division Nord
Pittsburgh 6 4 1 591 278 246 3-1-1 6-3-0 0-1-1 5-0-0
Cleveland 6 5 0 545 256 230 2-3-0 4-2-0 5-3-0 1-2-0

FOOTBALL

CLASSEMENT CONFÉRENCE AMÉRICAINNE

Division Est
Miami 7 4 0 636 266 190 5-1-0 2-3-0 6-3-0 1-1-0 2-2-0
N.Y. Jets 7 5 0 563 303 251 3-2-0 4-3-0 4-4-0 3-1-0 2-1-0

CLASSEMENT

Division Nord
Indianapolis 7 4 0 636 238 203 3-2-0 4-2-0 6-3-0 2-1-0
Tennessee 6 5 0 545 243 258 4-2-0 3-3-0 4-4-0 3-1-0 2-1-0

CLASSEMENT

Division Nord
Pittsburgh 6 4 1 591 278 246 3-1-1 6-3-0 0-1-1 5-0-0
Cleveland 6 5 0 545 256 230 2-3-0 4-2-0 5-3-0 1-2-0

CLASSEMENT

Division Nord
Pittsburgh 6 4 1 591 278 246 3-1-1 6-3-0 0-1-1 5-0-0
Cleveland 6 5 0 545 256 230 2-3-0 4-2-0 5-3-0 1-2-0

CLASSEMENT

Division Nord
Pittsburgh 6 4 1 591 278 246 3-1-1 6-3-0 0-1-1 5-0-0
Cleveland 6 5 0 545 256 230 2-3-0 4-2-0 5-3-0 1-2-0

CLASSEMENT

Division Nord
Pittsburgh 6 4 1 591 278 246 3-1-1 6-3-0 0-1-1 5-0-0
Cleveland 6 5 0 545 256 230 2-3-0 4-2-0 5-3-0 1-2-0

CLASSEMENT

Division Nord
Pittsburgh 6 4 1 591 278 246 3-1-1 6-3-0 0-1-1 5-0-0
Cleveland 6 5 0 545 256 230 2-3-0 4-2-0 5-3-0 1-2-0

CLASSEMENT

Division Nord
Pittsburgh 6 4 1 591 278 246 3-1-1 6-3-0 0-1-1 5-0-0
Cleveland 6 5 0 545 256 230 2-3-0 4-2-0 5-3-0 1-2-0

CLASSEMENT

Division Nord
Pittsburgh 6 4 1 591 278 246 3-1-1 6-3-0 0-1-1 5-0-0
Cleveland 6 5 0 545 256 230 2-3-0 4-2-0 5-3-0 1-2-0

CLASSEMENT

Division Nord
Pittsburgh 6 4 1 591 278 246 3-1-1 6-3-0 0-1-1 5-0-0
Cleveland 6 5 0 545 256 230 2-3-0 4-2-0 5-3-0 1-2-0

CLASSEMENT

Division Nord
Pittsburgh 6 4 1 591 278 246 3-1-1 6-3-0 0-1-1 5-0-0
Cleveland 6 5 0 545 256 230



AVIS LÉGAUX - APPELS D'OFFRES - SOUMISSIONS

COMPAGNIE MARYLAND CASUALTY LIBÉRATION D'ACTIF

Avis est par les présentes donné, aux termes de l'article 651 de la Loi sur les sociétés d'assurances, que Compagnie Maryland Casualty («Maryland»), ayant cessé d'exercer ses activités au Canada, à l'intention de présenter une demande au surintendant des institutions financières, le 31 décembre 2002 ou après cette date, relativement à la libération de son actif au Canada, Maryland a acquiescé ou a prévu l'acquiescement de toutes ses obligations et engagements au Canada, y compris ses engagements en vertu de polices résiliées.

Tout titulaire de police au Canada qui s'oppose à la libération de l'actif doit déposer son opposition, au plus tard le 31 décembre 2002 auprès du surintendant des institutions financières, division de l'agrément et des approbations, 255, rue Albert, Ottawa (Ontario) K1A 0H2

Pierre Caron L'agent principal pour le Canada

MISE AU POINT

Veillez noter les corrections suivantes: Dans notre cahier publicitaire SEARS VOTRE MAGASIN DE NOËL de 56 pages en vigueur du dimanche 1er au samedi 7 décembre 2002 (CC122F002): À la page 16 - La tenue de détente 2 pièces à haut en micromolleton ne sera pas disponible. Un article semblable sera disponible aux mêmes prix régulier et de solde.

À la page 40 - Aspirateur-traineau Kenmore 12 A à 298 \$. La couleur de cet article est verte et non bleue tel qu'illustré. À la page 44 - Rabais 40%. Tous les arbres de Noël à prix ordinaires. Cela exclut les arbres «Valeur sûre».

À la page 49 - Le prix de l'article MON PETIT GARAGE est incorrect. On devrait lire: Rég. Sears 24,99 \$. Solde 19,99 \$. Rabais 5 \$.

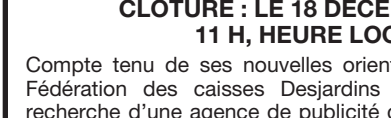
À la page 53 - L'illustration de la scie à onglets combinés Craftsman 12 po, 15 A, à coulisse est incorrecte.

Dans notre cahier publicitaire SEARS VOTRE MAGASIN DE NOËL - JOUETS de 12 pages en vigueur du vendredi 29 novembre au samedi 14 décembre 2002 (VE121V202): À la page 2 - Rabais 5 \$. Assortiment de véhicules Tonka Jr de dimensions moyennes. Rég. Sears 24,99 \$. Solde 9,99 \$. Aurait dû se lire: Rég. Sears 24,99 \$. Solde 19,99 \$.

À la page 3 - Rabais 15%. Mini-assortiment «Bob the Builder», No 51933. Rég. Sears 8,99 \$. Solde 7,64 \$. Le no de modèle et les prix devraient se lire: 64265, Rég. Sears 26,99 \$. Solde 22,94 \$.

À la page 3 - Rabais 15%. Assortiment de véhicules «Bob the Builder», No 64254. Le no de modèle est erroné. Aurait dû se lire: No 64010.

Nous sommes sincèrement désolés de tout inconfort que ces erreurs ont pu causer à nos clients.



3101816

Desjardins

APPEL DE PROPOSITIONS NO 2002095 PRÉSÉLECTION POUR LE RECRUTEMENT D'UNE AGENCE DE PUBLICITÉ

CLÔTURE : LE 18 DÉCEMBRE 2002 11 H, HEURE LOCALE

Compte tenu de ses nouvelles orientations stratégiques, la Fédération des caisses Desjardins du Québec est à la recherche d'une agence de publicité dont le mandat sera de concevoir et de réaliser des campagnes et des messages de publicité institutionnelle et commerciale pour le compte de l'entreprise et de ses filiales, au Québec et hors Québec.

Les fournisseurs aspirants doivent prendre connaissance de l'information sur l'appel de propositions en visitant le :

www.desjardins.com/appe

et par la suite obtenir le document en se présentant à :

La direction Approvisionnement 1, complexe Desjardins 27e étage, tour Sud Montréal (Québec) H3A 3G6

Du lundi au vendredi, entre 9 h et 12 h et entre 13 h et 16 h 30

3101286

Commission de la construction du Québec

TRAVAUX DE RÉAMÉNAGEMENT

La Commission de la construction du Québec, demande des soumissions pour réaménager des locaux qu'elle occupe, lesquels sont situés au 3400, rue Jean-Talon Ouest à Montréal.

Toutes les conditions du présent appel d'offres sont contenues aux documents d'appel d'offres qui peuvent être obtenus à compter de 9 h (heure locale), du 2 décembre 2002 jusqu'au 6 décembre 2002 à 16 h, en s'adressant à :

Monsieur Louis Théoret Agent d'approvisionnement Direction des ressources matérielles Commission de la construction du Québec 3530, rue Jean-Talon Ouest Montréal (Québec) H3R 2G3 Téléphone : (514) 341-7740, poste 6218 Télécopieur : (514) 341-8107 Courriel : louis.theoret@ccq.org

Un montant de 50,00 \$ l'exemplaire complet (chèque visé, mandat ou argent comptant) payable à la Commission de la construction du Québec est requis pour l'obtention des documents. Ce montant n'est pas remboursable.

Seuls sont admis à soumissionner, les entrepreneurs généraux en construction détenant la licence requise en vertu de la Loi sur le bâtiment (L.R.Q., c.B-1.1) ne comportant aucune restriction et qui auront obtenu les documents d'appel d'offres directement auprès de la Commission de la construction du Québec.

Une rencontre d'information et une visite des lieux auront lieu le 10 décembre 2002, à 9 h. Seuls les entrepreneurs s'étant procuré préalablement le cahier des charges pourront assister à cette rencontre et à la visite des lieux, et obtenir des précisions ou renseignements additionnels en vue d'élaborer leur soumission.

Les soumissions devront être reçues à l'adresse ci-haut mentionnée au plus tard le 8 janvier 2003 à 10 h 30. L'ouverture des plis, en présence des soumissionnaires, suivra immédiatement l'heure limite fixée pour le dépôt des soumissions.

La Commission de la construction du Québec ne s'engage à accepter ni la plus basse ni aucune des soumissions qui seront présentées et n'encourt aucune obligation envers les soumissionnaires.

Alain Dumouling Chef de section Gestion des approvisionnements

3101374

ENCAN PUBLIC

ÉQUIP. DE BAR-PUB, DISCOTHÈQUE ET RESTAURANT ÉQUIP. DE SONS ET LUMIÈRES ANTIQUITÉS DIVERSES, ENSEIGNES, BOISERIES DU PUB LE VIEUX À BOUCHERVILLE

Le mercredi 4 décembre 2002, à 10 h 30 Au 600, Fort St-Louis, Boucherville

Liste partielle : Sons : 5 haut-parleurs RCF 300 W - 2 haut-parleurs BOSE 302-2 - 2 haut-parleurs WOOFER 15" - 2 haut-parleurs TRAYNOR 80 W BWO - Lecteur CD NIKKO LCD800 - Lecteur cassette YAMAHA KX-W200 - Récepteur YAMAHA TX-480 - Ampil. CROWN PS2 - Console DG MIXER CITRONIC - Récepteur MARANTZ M-1515 - Ampil PEAVY CS9900 - Præcedent série 1100A ABI - Equalizer PYRAMID - RESTAURANT : Compl. de bar - Compteur à boissons VALUMEX - Micro-onde SANYO - Syst. anti-feu RANGE GUARD SAFETY FIRST - Tab. froide 33" x 33" - Tab. chaude 48" - Tranche-viande - Grille-pain TOASTMASTER - Compresseur et évap. - Réf. à bière - Lave-vaire commercial - Lot de supports pour tv - TV 27" TOSHIBA - TV écran plat - Plusieurs TV - Tab. de billard commerciale VALLEY (4 x 8) à monnaie - Syst.central d'air climatisé - Cocktail unit - Evier de bar - Mach. à glace - Lave-verre rotatif - Réf. de compt. EXCELLENCE - Portes de réf. à bière en bois - 1 évier de bar cocktail unit 48" - 1 réf. VIKING - 26 tab. avec pieds en fonte rondes - 5 tab. standing avec pieds pleins et roues - 24 ch. de bar en tubulure brass - 4 ch. de bar bois - 98 ch. de brass - 12 ch. de bar bois - 23 ch. empil. - 100 ch. empil. vertes avec bras - 1 ch. de bar tubulaire - 2 bancs - Lot de divans - fauteuils art déco - 1 tab. standing avec pieds métal - 1 tab. pliante - 10 pieds de tab. fonte rondes - 8 pieds en croix - Tab. à pieds de table chrome - 20 dessus tab. ass. - Lot de vaisselle et ustensiles. Antiquités et décoration : Téléphone - Portes de foyer - Cong. LIQUID - Réf. horizontal à COKE (g.) - Grande quantité d'ens. métalliques TUP, MOLSON, COKE, BIÈRE access. + autres, etc. - Cds. - Néon - BATAVA - BUDWEISER - COORS DRY COORS - SILVERBULE - HEINEKEN - COORS LIGHT - Horloge MOLSON, CERVEZA SOL, MILLER et autres - Etc. Consultez notre site Internet : www.encanbaril.com

Inspection : Le mardi 3 décembre 2002 de 9 h à 17 h Conditions : Frais d'encan 10 %

Dépôt : 25 % argent comptant ou chèque visé Solde : Argent comptant ou chèque visé

BARIL, BLANCHETTE INC., commissaires-priseurs T L : (450) 464-9899 - T l. c. : (450) 464-9734

ENCAN PUBLIC

LE DIMANCHE 1ER DÉCEMBRE 2002 À 10 H INSPECTION : LE DIMANCHE 1ER DÉCEMBRE 2002, DE 8 H À 10 H

380, RUE DE PORT-ROYAL OUEST, MONTRÉAL (QUÉBEC)

Direction : sortie boul. Saint-Laurent, au nord de l'autoroute Métropolitaine (40)

PLUS DE 3 000 ARTICLES VARIÉS

GRANDE QUANTITÉ LOTS AÉRIÉS DISPONIBLES - BIENVENUE AUX DÉTAILLANTS

APPAREILS ÉLECTRONIQUES / ORDINATEURS

200 - IMPRIMANTES À JET D'ENCRE ET AU LASER ET SCANNERS - TÉLÉCOMMUNICATEURS LASER

2 000 PCS - 2,4 GHZ + TÉLÉPHONES SANS FIL 900 MHZ + IDENTIFICATION DE L'APPELANT

APPAREILS ÉLECTROMÉNAGERS

TÉLÉVISIONS, MAGNÉTOSCOPIES, DVD, CAMÉSCOPIES, CAMERA NUMÉRIQUE & 35 MM, DVD-CINÉMA MAISON & CHAÎNE STÉRÉO, HAUT-PARLEURS, MAGNÉTOSCOPE DIGITAL, SYNTHESEUR DE TÉLÉVISION HDTV, PC DE POCHÉ, IPAQ, HP, CASIO, PALM, MP3, DISCAMAN, PLAYSTATION, SEGA, ORDINATEURS PENTIUM, LECTEUR CD, MONITEURS, ORDINATEURS POUR ENFANTS, PHOTOCOPIEURS, MICRO-ONDE / FOUR / HOTTE, CAFETIÈRE, FOURNEAU/FOUR, CONGÉLATEUR, LAVEUSE-SÈCHEUSES, RÉFRIGÉRATEUR, DÉSALUMIDIFICATEURS, GLACIÈRE À VIN, MACHINES À COUDRE, MELANGEUR, GRILLE-PAIN, BROYEUR, COSMÉTIQUES, COUVERTURE EN DUMET, LIVRES, OUTILS, TÉLÉPHONES CELLULAIRES, CHAÎNE STÉRÉO POUR VOITURE AVEC CD, AMPLIFICATEURS, CB, MAGNÉTOSCOPE/TÉLÉVISEUR POUR VOITURE, MONITRES, CANNES À PÊCHE, JOUETS POUR ENFANTS ANTENNE SATELLITE - RECEPTEUR

1 000 PCS - TÉLÉPHONES SANS FIL NUMÉRIQUE DECT 1,8 GHZ (NOUVEAU)

300 ASPIRATEURS HOOVER, EUREKA, KENMORE, ETC.

VOITURES : CHEVROLET CAVALIER 1997, DODGE CARAVAN 2000

TERMES : DÉPÔT DE 25 %, RESTE EN ARGENT COMPTANT, CHEQUES CERTIFIÉS, VISA, MC OU INTERAC. PRIME D'ACHETEUR DE 10 % APPLICABLE SUR TOUT ACHAT.

Encan Pl@net Canada TEL: (514)387-7333 www.planetauction.com

3100844

3101286

3101374

3101374

AVIS LÉGAUX - APPELS D'OFFRES SOUMISSIONS

DEUXIÈME PARUTION

APPEL DE SOUMISSIONS N° 02-551

PRÉPARATION ET DISTRIBUTION DE DIVERSES PUBLICATIONS DE LOTO-QUÉBEC

CLÔTURE : LE 11 DÉCEMBRE 2002 11 H, HEURE LOCALE

Loto-Québec désire recevoir des offres relativement à la préparation et à la distribution, à travers la province de Québec, de certaines de ses publications.

Les fournisseurs peuvent obtenir l'information sur l'appel de soumissions en visitant le site Internet de l'entreprise :

www.loto-quebec.com

ou en se présentant à :

Direction de l'approvisionnement 500, rue Sherbrooke Ouest, 18e étage Montréal (Québec) H3A 3G6

Du lundi au vendredi entre 9 h et 12 h et entre 13 h 30 et 16 h

Émis le 27 novembre 2002

3100844

3101286

3101374

3101374

Commission scolaire EASTERN TOWNSHIPS EASTERN TOWNSHIPS School Board

APPEL D'OFFRES EL-201

PROJET : TECHNOLOGIE POUR L'INNOVATION DE LA STRATÉGIE D'APPRENTISSAGE

TITRE : LA STRATÉGIE D'APPRENTISSAGE

PROPRIÉTAIRE : COMMISSION SCOLAIRE EASTERN TOWNSHIPS

DESCRIPTION : La Commission scolaire Eastern Townships possède 24 écoles et 6,300 élèves établies dans les régions de l'Estrie et de la Montérégie. La Commission scolaire Eastern Townships demande des soumissions pour fournir la formation, le support pour la réalisation et l'implémentation de la technologie pour l'innovation de la stratégie d'apprentissage sur une grande échelle couvrant toutes les écoles de la Commission scolaire Eastern Townships.

Pour plus d'informations : Tim Baker, 101, rue du Moulin, bureau 205, Magog, J1X 6H8, (819) 868-3110, baker@etsb.qc.ca

Les devis, documents contractuels et autres renseignements pourront être obtenus à partir de 9 h 00, le mercredi 4 décembre 2002, à la Commission scolaire Eastern Townships. Un dépôt de cinquante dollars (50\$) fait à l'ordre du propriétaire est requis pour obtenir les documents de l'appel d'offres et ne sera pas remboursable.

Les soumissions dans des enveloppes cachetées et adressées au soumissionnaire seront reçues à la Commission scolaire Eastern Townships, située au 101, rue Du Moulin, bureau 205, Magog jusqu'à 14 h 00, heure en vigueur localement, le 19<sup>e</sup> jour du mois de décembre pour être ouvertes publiquement au même endroit, le même jour et à la même heure.

Les soumissions devront être accompagnées d'un chèque visé au montant de 10% de la soumission à l'ordre du Propriétaire, la Commission scolaire Eastern Townships, ou d'un cautionnement de soumission, établi au même montant, valide pour une période de 45 jours de la date d'ouverture des soumissions. Cette garantie de soumission devra être échangée à la signature du contrat pour une garantie d'exécution et une garantie des obligations pour gages, matériaux et services. Lorsque ces garanties sont sous forme de cautionnement, le montant de chacune d'elles correspond à 50% du prix du contrat et lorsqu'elles sont sous forme de chèque visé, le montant de chacune d'elles correspond à 10% du prix du contrat.

Seules seront considérées aux fins d'octroi du contrat, les soumissions des entrepreneurs ayant un établissement au Québec ou, lorsqu'un accord intergouvernemental est applicable, au Québec ou dans une province ou un territoire visé par cet accord.

Les entrepreneurs soumissionnaires sont responsables du choix des sous-traitants, tant pour leur solvabilité que pour le contenu de leurs soumissions.

La commission scolaire ne s'engage à accepter ni la plus basse, ni aucune des soumissions reçues et qu'elle se réserve le droit de les accepter en tout ou en partie.

Chantal C. Beaulieu Assistante-directrice général

3101286

ENCANS

VENTE de FERMETURE

CENTRE D'ÉQUIPEMENTS DE BUREAU FERME SES PORTES

28 000 pi car. d'équipements de bureau à vider Des prix imbattables!

Aucune offre raisonnable refusée

Vaste choix de bureaux, tables et poste d'ordinateur, classeurs, latéraux et verticaux, chaises de toute sorte, classeurs à plans, cloisons amovible et tablettes de métal. Chaises à 10 \$, bureaux à 25 \$ classeurs latéraux à 50 \$.

Tout le matériel est vendu sur place tel que vu. Les ventes sont finales. Aucun échange, aucun remboursement. Payez et emportez

CENTRE D'ÉQUIPEMENTS DE BUREAU 170, boul. de l'industrie, Candiac

Sortie 44, autoroute 15 Sud, 132 Ouest (450) 659-4239 Lun. au ven. : 8 h à 17 h

3101359

3101359

3101359

3101359

AVIS PUBLIC

DANS L'AFFAIRE DE LA FAILLITE : BUFFET CHINOIS FUNAMA

SERONT VENDUS PAR :

ENCAN

LE: MERGREDI 4 DÉCEMBRE 2002 À 10 H 30

AU: 2001, VICTORIA A ST-LAMBERT (QUÉBEC)

INSPECTION: MARDI 3 DÉCEMBRE 2002 DE 9 H 30 À 16 H 30

RESTAURANT - BAR : Comptoir de réception avec armoire suspendue - Caisse SHARP - Support à verres - (2) Réfrigérateurs à bière avec compresseur intégré, 4 portes et 3 portes - Laveuse à verres HOBART - Evier de bar double - Env. (350) chaises - Env. (100) tables - Fixtures murales et suspendues - Comptoir de service, dessus en inox - Machine à glace SCOTSMAN - Verreries, assiettes, coutellerie - Etc.

TABLES À BUFFET : Congélateur à crème glacée - (2) Tables à vapeur DUQUET 8 et 10 services - (2) Tables chauffantes TOLIVIC 11 services - (4) Tables réfrigérées TOLIVIC et DUQUET - Table incluant charcoal GARLAND et plaque MKE.

CUISINE : Lave-vaisselle HOBART avec évier prérinçage et table de séchage - (2) Machines à glace SCOTSMAN - (4) Tables de travail en inox - Réfrigérateur GENE-RAL 2 portes - Étagères en broche - (2) Eviers double en inox - Table à vapeur - Huche en inox avec lampe chauffante - Réfrigérateur en inox 6 portes avec compresseur intégré - Four horizontal - (4) Friteuses FRY MASTER - Four GARLAND avec 6 ronds - Brûleur GARLAND - (4) Hottes de ventilation avec système CO2 - (3) Woks 2, 3, 4 services - Poêles, chaudrons, ustensiles, etc.

CHAMBRE FROIDE «CURTIS» 8x10 CHAMBRE CONGÉLATEUR «CURTIS» 3 PORTES, 24x10

DIVERS : (4) Aquariums - Décorations - Système de téléphone MERIDIAN, 4 appareils - Bureaux - Chaises - Etc.

CONDITIONS : 25 % COMPTANT À L'ADJUDICATION SOLDE PAYABLE COMPTANT OU PAR CHEQUE VISÉ FRAIS D'ACHETEUR 10 %

ENCAN IMPERIAL AUCTION (514) 949-6677 www.imperialauctions.com

3101031

3101031

3101031

3101031

AVIS LÉGAUX - APPELS D'OFFRES SOUMISSIONS

APPEL D'OFFRES POUR L'ADMINISTRATEUR DÉLÉGUÉ

Projet numéro 2002-01

Recrutement d'une firme qui agira titre d'administrateur d' l'gu du R gime de retraite du personnel des centres de la petite enfance et des garderies priv es conventionn es du Qu bec

Le comité de retraite du Régime de retraite du personnel des centres de la petite enfance et des garderies privées conventionnées du Québec, qui a pour mandat de procéder aux appels d'offres nécessaires à la mise en place du régime au 1er avril 2003, désire recruter une firme qui agira à titre d'administrateur délégué.

Les firmes intéressées peuvent se procurer la version électronique des documents se rapportant à cet appel d'offres en écrivant à Sylvain Lebel (tél. : 514-984-5122) à l'adresse suivante:

sylvain@dion-durrell.com

La version électronique des documents leur sera expédiée dans les vingt-quatre heures suivant la réception de leur demande.

La version papier des documents sera disponible du lundi au vendredi, de 8 h 30 à midi et de 13 h à 16 h 30 auprès de Michel D'Anjou, de la Direction de la coordination du ministère de la Famille et de l'Enfance, au 600, rue Fullum, 6e étage, Montréal.

Les offres doivent être présentées avant 10 h le lundi 16 décembre. Le comité de retraite ne s'engage à accepter ni la plus basse ni aucune des soumissions reçues.

3101482

Labelle, Marquis Inc. Syndics

DANS L'AFFAIRE DE LA FAILLITE DE : 9077-9505 QUÉBEC INC.

Corporation légalement constituée ayant son siège social et la place d'affaires au 40, chemin Cochrane, Compton (Québec), et opérant un hôtel sous la raison sociale «Hôtel King's Hall»

VENTE PAR VOIE DE SOUMISSION HÔTEL À VENDRE

Labelle, Marquis Inc. à titre de syndic à la faillite de 9077-9505 QUÉBEC INC. et à titre de mandataire de tierces personnes, fait appel à des offres pour les actifs suivants :

Un hôtel en opération de style « Tudor », magnifiquement décoré avec des meubles d'époque, connu sous le nom de « King's Hall ». Construit en 1872 et rénové en 1999, situé à Compton dans les Cantons de l'Est, il comprend :

- 11 suites luxueuses
80 chambres standard
13 salles de réunion
4 salles à manger
2 bar salon
1 salle de réception de 344 places
1 piscine intérieure

Le tout est localisé dans 2 bâtisses totalisant environ 123,000 pieds carrés, sur un terrain d'une superficie de 1,263,240 pieds carrés. VALEUR ESTIMÉE : 2,750,000 \$.

Les soumissions doivent être envoyées au bureau du syndic, Labelle, Marquis Inc., lequel les recevra jusqu'à 14 h 00, le 18 décembre 2002. Les soumissions doivent être scellées et doivent porter au recto de l'enveloppe et lisiblement inscrit «SOUMISSION - 9077-9505 QUÉBEC INC.» et doivent être accompagnées d'un dépôt d'au moins (15 %) quinze pour cent du montant de la soumission. (chèque visé). Pour l'immeuble et le terrain, le dépôt exigé est de (5 %) cinq pour cent (chèque visé).

Les soumissionnaires sont invités à assister à l'ouverture des soumissions qui sera tenue au bureau du syndic, 1695, boul. Laval, bureau 205, Laval (Québec) H7S 2M2, le 18 décembre 2002 à 14 h 00.

CONDITIONS ET RÉSERVES

Avis est par les présentes donné que certaines conditions et réserves s'appliquent à la présente vente. Lesdites conditions et réserves font partie intégrale des présentes et il est de la responsabilité du soumissionnaire d'en obtenir une copie lors de l'inspection ou sur demande présentée au bureau du syndic.

INSPECTION DES ÉLÉMENTS D'ACTIF

L'inspection des éléments d'actif se fera sur rendez-vous seulement avec un représentant du syndic.

LABELLE, MARQUIS INC. Syndics

1695, boul. Laval, bureau 205, Laval (QC) H7S 2M2 Tél. : (450) 967-5525 • Téléc. : (450) 967-1871

3101327

3101327

3101327

3101327

ENCAN PUBLIC

En raison d'une réorganisation et d'une fermeture, les biens de DOLF MEUBLE ROYAL seront vendus.

TAPIS PERSANS DE GRANDE QUALITÉ, MEUBLES IMPORTÉS, PEINTURES, CRISTAL

Avec l'autorisation de créanciers nantis et autres parties, nous vendrons par encan tout le stock, pièce par pièce, au plus offrant.

À prix nominal ou sans réserve

Liste partielle : QUM en soie, Nain, Tabriz soie et laine, Kasha, Kerman, Tapis tribaux 100 % laine, Mashad, Moud soie et laine, tapis de passage. Meubles de marque : canapés en cuir, fauteuils club, mobilier de salle à manger, encoignures, vitrines, fauteuils de salle à manger. Cristal : vases, bols, peintures à l'huile surtoile et plus encore.

Note de l'encanteur : tous les articles restants seront remis aux créanciers, alors ne ratez pas cette occasion.

Dimanche 1er décembre à midi. Inspection à compter de 11 h

1787, boul. Saint-Martin Ouest, Laval

PAIEMENT : MONTRE CARTE VISA COMPTANT

ENCAN FINAL • ENCANA FINAL

3100890

3100890

</

# Décès, prières, remerciements

900 Petites annonces  
www.capresse.ca

## INDEX DES DÉCÈS

- AMYOT, Thérèse (Desrochers)  
Joliette
- Antoun Francis Nakhla  
El Béchaalany  
Caire (Égypte)
- BEAUCAGE, Joseph
- BEAUDET - MARTEL, Laurence  
Longueuil
- BÉLANGER (Léonard) Antoinette  
Montréal
- BROOMFIELD, Percival
- BRUCHESI, Yves J.  
St-Anne-de-Bellevue
- CHRÉTIEN, Dr Maurice  
St-Lambert
- CORMIER, Jeanne  
Ottawa
- DEMERS Deschamps, Adrienne  
La Prairie
- DUBOIS, Thérèse  
Montréal
- ÉTHIER, Bernard  
Laval
- FRIEL, Francis Edward  
Montréal
- GAUTHIER, Jean-Baptiste Paul
- GOULET (Cadieux), Lucille  
Montréal
- LEMIEUX (Marleau), Rolande  
Montréal
- LEROUX, Eméline, C.N.D.  
Montréal
- LIEBICH, Ljubomir J.  
Montréal
- MIKLOSI, Béla  
Montréal
- OUMMET, Maurice  
Montréal
- PÂQUET, Denyse  
Montréal
- PERREAULT, Dr Gaston A.  
Laval
- POISSANT-PILOZZI, Thérèse  
Montréal
- RICHER, Anita (née Chaput)  
St-Marc-sur-Richelieu
- RIVET, Roger  
Longueuil
- ROBINSON (Mayer), Doris
- THÉORET, Raymond  
Boisbriand
- TREMBLAY, Adrien  
Montréal
- VALLÉE LÉTOURNEAU Jeannine
- VINETTE (Beaupré), Aimée  
St-Lambert

## DÉCÈS



AMYOT, Thérèse (née Desrochers)  
1928 - 2002

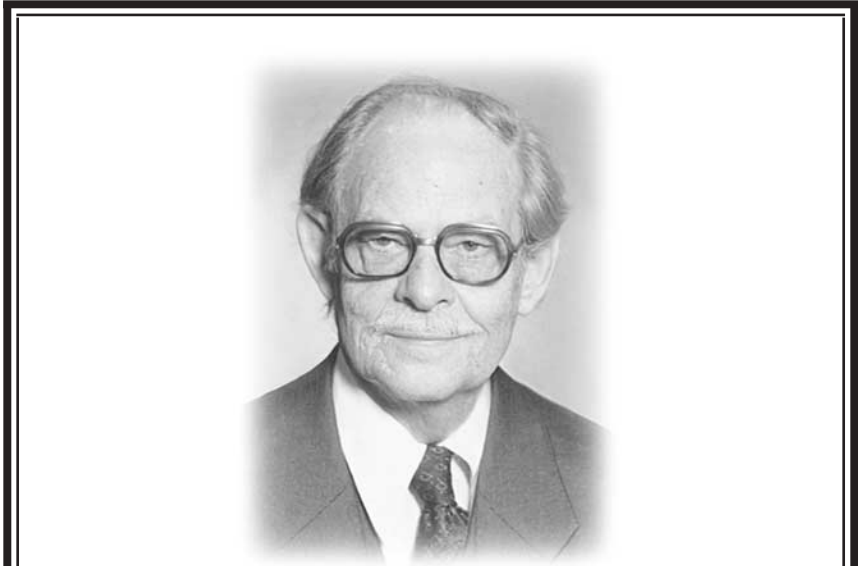
À Joliette, le 28 novembre 2002, à l'âge de 74 ans, est décédée Mme Thérèse Desrochers, épouse du Dr Raymond Amyot m.d. demeurant à Joliette. La défunte laisse dans le deuil, outre son époux, ses enfants: Luc et Claire Laplante, Lise et Yves Desmarais, Danielle et François Coutu, Christiane et Martin Desrochers; sept petits-enfants: Roxane, Jonathan, Maxime, Julie, Guillaume, Simon et Benoit; ses frères, beaux-frères et belles-sœurs: Maurice, Louise (feu Yves Sasseville), Suzanne Charron (feu Gaston), Denise et Marcelle (Jacques Sylvestre), Yvon Amyot (Cécile Lafortune), G-Annette Migué (feu Guy Amyot), plusieurs neveux et nièces, autres parents et amis. Mme Thérèse Desrochers Amyot sera exposée le dimanche 1er décembre à compter de 14 h à la Résidence funéraire Omer Landreville & Fils inc. 674 rue St-Louis, Joliette (450) 753-7427 - salon@omerlandreville.ca Le service sera célébré lundi à 11 h en l'église de St-Pierre. L'inhumation suivra au cimetière de Joliette.

Antoun Francis Nakhla El Béchaalany Est décédé paisiblement le 20 novembre 2002 au Caire, en Égypte. Il était l'époux de Gisèle Mansour Fadel, le frère de Yousef, feu Joséphine et feu Gabriel, le père de Marie-Thérèse, Dr Isabelle et Farid. Ses neveux Adel, Atef et Emad Raphaël, ainsi que leurs familles, invitent parents et amis à une messe de requiem ce dimanche, le 1er décembre, à 10 h en la paroisse St-Antoine le Grand, 1520, rue Ducharme à Outremont.



BEAUCAGE, Joseph  
1934 - 2002

Subitement, le 28 novembre 2002, à l'âge de 68 ans, est décédé M. Joseph Beaucage, veuf de Mme Thérèse St-Aubin, conjoint de Mme Ginette Bisson. Outre sa conjointe, il laisse dans le deuil ses enfants Daniel (Martine Melançon), Anne (Christian Mathieu) et Sophie (Maxime Lorrain), le fils de sa conjointe Patrick (Tracey Langer), ses petits-enfants Janick, Benjamin, Justine, Charles et Emilie. Il laisse également ses frères Gérard (Claudette Pharrand), Roland (Laurence Delorme), sa sœur Yvette (feu Fred Pagé) ainsi que plusieurs parents et amis. Il sera exposé au salon Alfred Dallaire inc. 1111, Laurier Ouest, Outremont le lundi 2 décembre de 14 h à 17 h et de 19 h à 22 h, le mardi 3 décembre dès 9 h. Les funérailles auront lieu le mardi 3 décembre à 11 h en l'église St-Germain, 28 Vincent d'Indy, Outremont. Au lieu de fleurs, des dons à l'Institut de cardiologie de Montréal seraient appréciés.



## Dr Maurice Chrétien

À St-Lambert, le 28 novembre 2002, à l'âge de 91 ans, est décédé Dr Maurice Chrétien. Le docteur Chrétien a pratiqué la médecine pendant 65 ans, années au cours desquelles il a prodigué ses soins avec générosité et compassion pour tous ses malades. Il était l'époux de feu Cécile Marcotte, pré-décédée aussi par son fils François. Il laisse dans le deuil ses enfants Jocelyne (feu Stéphane Beller), Raymond (Kay Rousseau), Marie (Claude Simard), Jean-Pierre (Micheline Laliberté), Normand (Linda Boisvert), ses petits-enfants Caroline, Sarah, Louis, Christophe, Geneviève, Vincent, François et un arrière-petit-fils Pierre-Olivier, ses frères et sœurs Gabriel, Juliette, Gisèle, Guy, Jean et Michel, ses beaux-frères, belles-sœurs ainsi que de nombreux parents et amis.

Il sera exposé le dimanche 1er décembre de 14 h à 17 h et de 19 h à 22 h au salon :

**Alfred Dallaire inc.**  
1111, rue Laurier Ouest, Outremont  
Téléphone : (514) 270-3112

Les funérailles auront lieu en l'église St-Viateur d'Outremont, rue Laurier, angle Bloomfield, le lundi 2 décembre à 14 h. Salon ouvert dès 12 h lundi.

**BEAUDET - MARTEL, Mme Laurence**  
Au C.H. René Lévesque de Longueuil, le 28 novembre 2002, est décédée à l'âge de 74 ans, Mme Laurence Martel, fille de feu Joseph Martel et de feu Alice Paquin, autrefois de Cap-de-la-Madeleine. La famille accueillera parents et ami(e)s à partir de 14 h, le dimanche 1er décembre au

**Funérarium de la Maison J. D. Garneau**  
274, rue St-Laurent, Cap-de-la-Madeleine  
Salon ouvert: dimanche de 14 h à 17 h et de 19 h à 22 h, lundi, jour des funérailles, à compter de MIDI. Les funérailles auront lieu le lundi 2 décembre, en l'église St-Lazare de Cap-de-la-Madeleine, à 14 h. L'inhumation aura lieu à une date ultérieure. Elle laisse dans le deuil ses enfants: Fernand (Hélène Jalbert), Michel, Yves (Diane Delarosbil), Manon (Yvan Beauvillers), ses petits-enfants: Jean-Sébastien et Jonathan, Marie-Eve et Marc-André, Dominic, feu Patrick et Geneviève, le père de ses enfants Roland Beaudet, sa soeur Albertine Gauthier (feu Aimé Sicard) de St-Johnsbury, VT, USA, son frère Théogène Gauthier (Marie Auger) de Cap-de-la-Madeleine, ses beaux-frères et belles-sœurs Gaétane St-Arneault (feu Sosthène) de Ste-Foy, Denise (Marcel Diamond), Diane Drouin (feu André Beaudet), Gilles (Raymonde Vachon), Hélène (Antoine Théoret), Lise (Marcel Cyrène), ainsi que plusieurs neveux, nièces dont Jacques Paquin, p.m.é. de Québec et Jean-Paul Dugré, prêtre à la retraite, de Trois-Rivières, ainsi que parents et ami(e)s. Pour renseignement: (819) 376-3731 ou heure d'ouverture du salon seulement: (819) 376-5421. Condoléances par télécopieur: (819) 376-3715 ou courriel: jdgarnau@videotron.ca

**BÉLANGER (Léonard), Antoinette**  
1916 - 2002  
À Montréal, le 27 novembre 2002, à l'âge de 86 ans, est décédée dame Antoinette Léonard, épouse de feu Emile Bélangier. Elle laisse dans le deuil ses enfants feu Lise, André (Nancy), Louis (Michelle), Alain (Vicky), ses petits-enfants, ses neveux et nièces, ainsi que plusieurs parents et amis. À la demande de la défunte, elle ne sera pas exposée. L'urne reposera au columbarium Le Repos Saint-François d'Assise à Montréal.

**Direction funéraire**  
**Complexe funéraire Pierre Tétréault inc.**  
549, Samuel-de-Champplain  
Boucherville J4B 6B6  
Tél.: (450) 655-6036 Téléc.: (450) 655-0941



BROOMFIELD, Percival  
1935 - 2002

Suite au décès de Percival Broomfield survenu le 19 octobre 2002, sa famille désire remercier tous ceux et celles qui leur ont témoigné des marques de sympathie, soit par offrandes de messe, fleurs, dons, cartes, visites au Théâtre Le Patriote ou par l'assistance aux funérailles. La famille accueillera parents et amis(es) pour l'inhumation des cendres de Percival Broomfield qui aura lieu le 5 décembre 2002 à 11 h au cimetière paroissial de la Montée Masson à Terrebonne.

**Direction funéraire**  
**J. H. Vanier & Fils inc.**  
Membre C.T.Q.  
1 819 326-3322

**BRUCHESI, Yves J.**  
1919 - 2002  
À Ste-Anne-de-Bellevue, le 28 novembre 2002, à l'âge de 83 ans, est décédé Monsieur Yves J. Bruchesi, époux de Madame Lucile MacKay. Outre son épouse, il laisse dans le deuil ses enfants Louise, Michelle, Monique, Jacques, Henri et leurs conjoints (es), ses petits-enfants Chrystel et Nancy Saraiva, Line et Philippe Goguen, Francis et Maxime Bruchesi, ses arrière-petits-enfants Gabrielle, Emmie, Madeleine et Justin, sa soeur Madeleine B. Duchesneau ainsi que plusieurs parents et amis. Il sera exposé au **Complexe funéraire Alfred Dallaire inc.** 2159, boul. St-Martin Est, Duvernay, Laval le dimanche 1er décembre de 13 h à 17 h et à compter de 19 h, suivi d'une cérémonie religieuse à 20 h 30 dans le salon du complexe funéraire. La famille appréciera des dons à la Fondation de l'hôpital Ste-Anne-de-Bellevue, 35 boul. des Anciens Combattants, Ste-Anne-de-Bellevue, Qc.

**CORMIER, Jeanne**  
1916 - 2002  
À Ottawa, le 20 novembre 2002, est décédée Jeanne Cormier, fille de feu J. Daniel Cormier et de feu Aurore Grégoire. Elle laisse dans le deuil son frère Edson (Marie Reny) et sa soeur Rita (Louis-Philippe Camirand) et plusieurs neveux et nièces. La famille recevra les condoléances le vendredi 6 décembre 2002 à 11 h à l'église St-Victoire, 99 Notre-Dame Ouest à Victoriaville. Le service religieux suivra à midi. Vos témoignages de sympathie peuvent se traduire par un don à la Société Alzheimer. La direction des funérailles a été confiée au **Centre funéraire Grégoire & Desrochers** 35, rue des Forges Victoriaville (Québec) G6P 1N7 Téléphone: (819) 752-5131 Télécopieur: (819) 752-2322



DEMERS (Deschamps), Adrienne  
1906 - 2002

De La Prairie, le 28 novembre 2002, à l'âge de 96 ans, est décédée Adrienne Demers, épouse de feu Victorien Deschamps. Elle laisse dans le deuil sa soeur, soeur Thérèse Demers, c.n.d., plusieurs neveux et nièces. Exposée au salon funéraire **Henri Guérin inc.** Réseau Dignité 425, ch. St-Jean, La Prairie Les funérailles auront lieu le lundi 2 décembre 2002 à 13 h, en l'église La Nativité de La Prairie, et de là au cimetière de La Prairie. Heures des visites: dimanche de 14 h à 17 h et de 19 h à 22 h, lundi à partir de 12 h.

**DUBOIS, Thérèse**  
1924 - 2002  
À Montréal, le 28 novembre 2002, à l'âge de 78 ans, est décédée Madame Thérèse Dubois. Elle laisse ses enfants: Raymond Goulet (Danielle), André Goulet (Ginette), son gendre Laurent Bourdon (feu Francine), ses sœurs: Huguette (Gilles Huot) et Cécile Gravel, ses frères: Gaston et Jacques, ses petits et arrière-petits-enfants, ses neveux et nièces ainsi que de nombreux amis(es). La famille accueillera parents et amis(es) au: **Complexe funéraire Magnos Poirier inc.** 10 526, boul. St-Laurent, Montréal Une réunion de prières aura lieu à la chapelle le jeudi 5 décembre à 21 h. Heures des visites: jeudi 5 décembre de 19 h à 22 h.



ÉTHIER, Bernard  
1927 - 2002

À Laval, le 27 novembre 2002, à l'âge de 75 ans, est décédé monsieur Bernard Éthier, époux de Michelle Rainville. Outre son épouse, il laisse dans le deuil ses enfants Christianne, France, Danielle et Martin, ses 11 petits-enfants, ses frères et sœurs, neveux et nièces, et plusieurs parents et amis. Un service religieux sera célébré le samedi 30 novembre à 11 h en l'église St-Vincent de Paul de Laval, 5443, boulevard Lévesque. La famille y recevra les condoléances dès 10 h. Des dons à la Fondation Cité-CHARL, 1515, boulevard Chomedey, Laval, seraient appréciés.



FRIEL, Francis Edward

À Montréal, le 29 novembre 2002, est décédé paisiblement, après un courageux combat contre le cancer, Francis Edward (Ted) Friel, époux bien-aimé de Suzanne. Il laisse également dans le deuil sa fille Michèle et son fiancé Jim, son frère David, sa belle-soeur Suzanne, ses nièces Marie, Kelly et Christine et leurs enfants ainsi que ses proches amis. Nous désirons exprimer notre gratitude envers les parents et amis pour leur amour et leur support durant la dernière année. Nous aimerions également remercier les docteurs et le personnel de l'hôpital Maisonneuve-Rosemont et les infirmières du CLSC, en particulier Manon, pour leurs excellents soins. La famille accueillera parents et amis au

**Complexe funéraire Mont-Royal**  
1297, chemin de la Forêt, Outremont  
Tél.: (514) 279-6540

Visites le dimanche 1er décembre de 14 h à 17 h et de 19 h à 21 h ainsi que lundi de 10 h à 11 h. Les funérailles auront lieu le lundi 2 décembre à 11 h en la chapelle du complexe. Au lieu de fleurs, des dons à la mémoire de Ted à la Société canadienne du cancer seraient grandement appréciés.



GAUTHIER, Jean-Baptiste Paul  
1912 - 2002

Au CHRDL, le 28 novembre 2002, est décédé M. Jean-Baptiste Paul Gauthier, retraité de l'Impériale Tobacco, époux de Juliette David, de Joliette. Outre son épouse, le défunt laisse dans le deuil ses enfants: Jean époux de Christine Elevsen, Jocelyne épouse de Félix De Maria, Ginette épouse de Serge Savard, Richard époux de Francine Marion, ses petits-enfants: Christine, Marc-André, Mathieu, Caroline, Paule, Anne, Maxime et Catherine, beaux-frères et belles-sœurs, autres parents et amis. M. Gauthier sera exposé le dimanche 1er décembre à compter de 14 h à la **Résidence funéraire Omer Landreville & Fils inc.** 674 rue St-Louis, Joliette (450) 753-7427 - salon@omerlandreville.ca Les funérailles seront célébrées lundi à 14 h en l'église St-Jean Baptiste.

**GOULET (Cadieux), Lucille**  
À Montréal, le 29 novembre 2002, est décédée Mme Lucille Cadieux, épouse de feu Roger Goulet. Elle laisse dans le deuil ses frères Gaston (Hélène Poirier) et Roger (Raymonde Giroux), ses neveux Jules, Guy, Gérard et ses nièces Luce, Louise, Diane, Suzanne, Murielle et Nicole, ses petits-neveux et ses petites-filles. La famille recevra les condoléances au **Complexe funéraire Urgel Bourgie** 1255, Beaumont, Ville Mont-Royal www.urgelbourgje.com Les funérailles auront lieu le mercredi 4 décembre à 15 h en la chapelle du complexe. Parents et amis sont priés d'y assister sans autre invitation. Heures des visites: mercredi 14 h.



LEMIEUX (née Marleau), Rolande

Paisiblement à Montréal, le 29 novembre 2002, à l'âge de 89 ans, est décédée Rolande Marleau, épouse de feu Antoine Leduc et de Jean-Paul Lemieux. Elle laisse dans le deuil ses filles Lise (Pierre), Colette et Andrée (Peter), ses six petits-enfants et neuf arrière-petits-enfants, ses sœurs, ses frères, autres parents et amis. Vos gestes de sympathie peuvent se traduire par un don à l'oeuvre de charité de votre choix. Les funérailles auront lieu en la chapelle de la **Résidence funéraire J.J. Cardinal** 560, Bord du Lac, Dorval Tél.: (514) 631-1511 le lundi 2 décembre à 12 h (midi). Visites: lundi à compter de 11 h.

**LEROUX, Eméline, C.N.D.**  
(S.S. Charles-Borromée)  
Décédée à l'infirmerie Notre-Dame-de-Bon-Secours, Montréal, le vendredi 29 novembre 2002, à l'âge de 89 ans, dont 60 ans de vie religieuse à la Congrégation de Notre-Dame. Elle était la fille de feu François-Joseph Leroux et de feu Elodie Thabault. Outre sa famille religieuse, elle laisse dans le deuil sa soeur Graziella (feu Aristide Dumesnil), ses belles-sœurs Aurorie Leroux (feu Alcide), Réjeanne Lavigne-Bishop (feu Jean-Charles), Louise-Marie Barbès (feu Jean-Paul), Michelle Pilon (feu Marcel), Murielle Proulx (feu Lionel), son beau-frère Jean-René Chartrand (feu Suzanne), ainsi que de nombreux neveux et nièces, parents et amis. Exposée le lundi 2 décembre de 16 h à 21 h. Célébration de prières le même jour à 19 h 30 et funérailles le mardi 3 décembre à 10 h à la **Maison mère** 4873, avenue Westmount, Montréal L'inhumation suivra au cimetière Notre-Dame-des-Neiges. **Direction Alfred Dallaire inc.** Tél.: (514) 270-3114

**LIEBICH, Ljubomir J.**  
1940 - 2002  
À Montréal, le 27 novembre 2002, à l'âge de 62 ans, est décédé Ljubomir José Liebich. Il laisse dans le deuil sa soeur Anne Marie, son frère D. Tomás (Christine), ses neveux et nièces Gustavo (Marie-Claire), Mariana, Ingrid (Peter) et Alexandra, Sebastian et Elena, parents et amis. La famille recevra les condoléances au **Complexe funéraire Urgel Bourgie** 3860, Décarie, Montréal www.urgelbourgje.com Les funérailles auront lieu le lundi 2 décembre à 11 h en l'église Croation Mission St-Nicholas, 4990, de la Savane, et de là au cimetière Notre-Dame-des-Neiges. Parents et amis sont priés d'y assister sans autre invitation. Heures des visites: dimanche de 15 h à 17 h et de 19 h à 21 h, lundi dès 9 h 30.

**MIKLOSI, Béla**  
1936 - 2002  
À Montréal, le 28 novembre 2002, à l'âge de 66 ans, est décédé M. Béla Miklosi, époux de Manon Brodeur. Outre son épouse, il laisse dans le deuil sa fille Chantal (Martin Brais) et son fils Dominique, ses deux frères Andras et Gyorgy et sa petite-fille Gabrielle Brais, ses beaux-frères Roger et Gérard, ses belles-sœurs Jacqueline, Thérèse, Myrka, neveux et nièces, parents et amis. La famille vous recevra au **Mausolée St-Martin, édifice à l'arrière du Complexe funéraire Alfred Dallaire inc.** 2159, boul. St-Martin Est, Duvernay, Laval le lundi 2 décembre de 14 h à 17 h et de 19 h à 22 h. Une liturgie de la Parole sera célébrée en la chapelle du mausolée lundi à 21 h.

**OUMMET, Maurice**  
1921 - 2002  
À Montréal, le 28 novembre 2002, à l'âge de 81 ans, est décédé M. Maurice Oummet, époux de Mme Simone Touchette. Outre son épouse, il laisse dans le deuil ses deux filles Lyse (Alain Daoust) et Céline (Carlo Cristani), cinq petits-enfants Patrick, Lisane, Jonathan, Julie et Mattia, son arrière-petite-fille Marianne, ses sœurs, beaux-frères, belles-sœurs, neveux et nièces, parents et amis. Exposé dimanche de 14 h à 17 h et de 19 h à 22 h au **Complexe funéraire Goyer Itée** 3495, boul. Dagenais Ouest, Fabreville Au lieu de fleurs, des dons à la Société canadienne du cancer seraient appréciés.

**PÂQUET, Denyse**  
1928 - 2002  
À Montréal, le 29 novembre 2002, à l'âge de 74 ans, est décédée Mme Denyse Paquet. Elle laisse dans le deuil sa fille Zoé Richard (Christian Saint-Germain), ses sœurs Poïne, Rollande et Huguette, ses frères Fernand et Carol ainsi que d'autres parents et ami(e)s. La famille recevra les condoléances le mercredi 4 décembre 2002 à 16 h au **Centre funéraire Côte-des-Neiges inc.** 4525, chemin de la Côte-des-Neiges Montréal, 514-342-8000 Les funérailles auront lieu le même jour à 17 h en la chapelle du Centre funéraire Côte-des-Neiges. Au lieu de fleurs, un don à la Société Alzheimer Montréal serait grandement apprécié.



PERREAULT, Dr Gaston A.,  
chirurgien dentiste  
1920 - 2002

De Laval, le 28 novembre 2002, est décédé le Dr Gaston A. Perreault, chirurgien dentiste. Il laisse dans le deuil son épouse Madeleine Dubuc, son fils Gérard (Julie Boulianne), sa fille Francine (Ron Slutzar), son fils Gilles (Nathasha Antigilo), ses petits-enfants Sophie (Mark De Jong), Jonathan, Alexie, Chloé, Fabrice et Charlotte. Il laisse également son frère Dr Luc Perreault (Guyliane Fontaine), ses sœurs Gertrude (Tom Cavanagh), Gisèle (Lionel Choquette) et Yolande (Aimé Dussault) ainsi que plusieurs neveux, nièces et amis. La famille recevra les condoléances au **Complexe funéraire Alfred Dallaire inc.** 2159, boul. St-Martin Est, Duvernay, Laval 514-270-3112 le dimanche 1er décembre de 12 h (midi) à 22 h. Une liturgie de la Parole aura lieu en la chapelle du complexe le lundi 2 décembre à 11 h. Ouvert dès 9 h. Des dons à la Fondation de l'hôpital Notre-Dame-de-la-Merci seraient appréciés.



POISSANT-PILOZZI, Thérèse  
1917 - 2002

À l'hôpital Royal Victoria, le 28 novembre 2002, à l'âge de 85 ans, Thérèse Poissant-Pilozzi a rendu son dernier souffle avec tout le courage qui la caractérisait. Mère bien-aimée de Liane (Herma Korfage) et de Hélène (Frank Edmonds), grand-mère adorée de Nicolas Korfage (Anna Victor) et de Laura Pilozzi-Edmonds, elle était l'épouse de feu Jean-Victor Pilozzi. Elle laisse dans le deuil ses sœurs Gabrielle, Suzanne, Cécile, Gertrude et Gilberte, de nombreux neveux et nièces ainsi que plusieurs ami(e)s (notamment Micheline Guilbault, Françoise Chappleau, Ghyslaine Bertrand, Lorraine Juaneau, Michèle Brault). Dans l'autre monde, elle est partie rejoindre sa mère Germaine Dazé, son père Roch Poissant, son frère André et ses sœurs Margo et Mimi. Sa simplicité, sa compassion et sa joie de vivre resteront à jamais gravées dans nos cœurs. La famille recevra les condoléances au: **Centre funéraire Côte-des-Neiges inc.** 4525, chemin de la Côte-des-Neiges Montréal, Québec Tél.: (514) 342-8000 (stationnement intérieur gratuit) le dimanche 1er décembre, de 13 h à 16 h. Les funérailles suivront à 16 h en la chapelle du Centre funéraire Côte-des-Neiges. L'inhumation aura lieu à une date ultérieure. Des dons à la Fondation de l'hôpital Ste-Justine seraient appréciés.

*"Puisse Thérèse reposer en paix et nous transmettre sa sagesse et sa grâce."*

# Décès, prières, remerciements

**RICHER, Anita (née Chaput) 1922-2002**

À St-Marc, le 28 novembre 2002, à l'âge de 80 ans, est décédée Anita Chaput, épouse de feu Delphis Richer. Elle laisse dans le deuil ses deux fils, Denis et Maurice, et autres parents et amis. Exposée au salon funéraire:

**Maurice Demers inc. 881, Mgr Laval, Beloeil**

le dimanche 1er décembre 2002, de 14 à 17 h et de 19 à 22 h. Les funérailles auront lieu le lundi 2 décembre à 14 h, en l'église de St-Marc. Lundi, ouverture du salon dès 12 h.

**RIVET, Roger 1919-2002**

À Longueuil, le 28 novembre 2002, à l'âge de 83 ans, est décédé M. Roger Rivet. Il laisse dans le deuil son épouse Yvette Gaulin, ses fils Benoît (Micheline Dubuc), François (Charlotte Thériault), Vincent (Louise Robidoux), ses petits-enfants Stéphanie, Philippe, Marylène et Marc-Antoine, son arrière-petit-fils Jonathan, sa soeur Thérèse et autres parents et ami(e)s. La famille recevra les condoléances en présence des cendres, le samedi 7 décembre de 10 h à 11 h, au

**Complexe funéraire Alfred Dallaire inc. Cimetière près du Fleuve 2750, Marie-Victorin Est, Longueuil Tél.: 514-270-3114**

où une cérémonie de prières aura lieu à 11 h, en la chapelle du complexe.

Un merci tout particulier au personnel de la Résidence Jean-de-la-Lande pour la qualité et l'humanisation des soins.

**ROBINSON (Mayer), Doris**

Paisiblement le 22 novembre 2002, après une soudaine maladie, est décédée Doris Robinson, épouse bien-aimée de Keith Mayer, épouse Edith Tucker (Californie), la mère de Liz (Toronto) et John (Californie), la belle-mère de Jody, Jeff, Steven, Scott, Evelyn et Julie, la tante de David, Steven, Laurie et Robert, ainsi que la grand-mère de Adriane, Molly, Claire, Thomas et Elizabeth. Elle laisse également dans le deuil de nombreux amis du Ile Perrot Yacht Club et de l'Église unitarienne de Montréal. La crémation a eu lieu le 29 novembre. Remerciements au personnel de l'urgence et des soins palliatifs de l'Hôpital général juif, à Ray Drennan, ministre unitarien, ainsi qu'à la famille Zaryn. Des dons à sa mémoire peuvent être directement fait à l'église unitarienne de Montréal, où le service commémoratif aura lieu à une date ultérieure.

**THÉORET, Raymond 1922-2002**

À Boisbriand, le 27 novembre 2002, à l'âge de 79 ans, est décédé M. Raymond Théoret, époux de Madame Jeannine Dandurand. Outre son épouse, il laisse dans le deuil ses filles: Sylvie et Marie-Josée (Richard), ses frères: Gérard et Jean-Claude, ses sœurs: Pierrette, Bibianne, Lucette et Yvette, ses beaux-frères et ses belles-sœurs, ses neveux et ses nièces ainsi que plusieurs autres parents et amis. Il sera exposé au:

**Complexe funéraire Régional Guay inc. 418, boul. Labelle, Rosemère (à l'angle autoroute 640)**

Les funérailles auront lieu en l'église Notre-Dame de Fatima de Boisbriand le lundi 2 décembre à 14 h. Heures de visites: dimanche de 14 à 17 h et de 19 à 22 h, lundi dès 11 h.

**TREMBLAY, Adrien**

À Montréal, le 27 novembre 2002, à l'âge de 82 ans, est décédé M. Adrien Tremblay, époux de Bertha Brown. Outre son épouse, il laisse dans le deuil ses enfants Denis, Normand, Francine et Danielle et leurs conjoints, plusieurs petits-enfants et arrière-petits-enfants, son frère Maurice, sa soeur Rita ainsi que plusieurs parents et amis. La famille recevra les condoléances au

**Complexe funéraire Urgel Bourgie 3955, chemin Côte de Liesse, Montréal www.urgelbourgjie.com**

Les funérailles auront lieu le samedi 30 novembre à 17 h en la chapelle du complexe. Parents et amis sont priés d'y assister sans autre invitation. Heures des visites: samedi de 10 h à 12 h et de 14 h à 17 h.

**VALLÉE LÉTOURNEAU, Jeannine**

Le jeudi 28 novembre 2002, à l'hôpital Pierre-Boucher, est décédée Jeannine Vallée Létoirneau, née en 1912, épouse de feu Me Jean Létoirneau, éminent avocat de Montréal. Elle laisse dans le deuil sa soeur Lucienne Bernier, sa fille Suzanne Joubert (Dr Jacques), ses fils Alain (Lyette Martel), Daniel (Nicole Raffalli) et Vallée Létoirneau, et une nombreuse descendance de petits-enfants et arrière-petits-enfants. Une cérémonie à sa mémoire se tiendra ultérieurement dans l'église familiale à St-Mathias-sur-Richelieu.

**VINETTE (Beaupré), Aimée 1907-2002**

Paisiblement, à la Résidence les Jardins Intérieurs à St-Lambert, le 29 novembre 2002, à l'âge de 95 ans, s'est éteinte Aimée Beaupré, épouse de Roland Vinette. Outre son époux, elle laisse dans le deuil ses enfants Monique (Alfred Mageau), André (Francine), ses petits-enfants Anne-Marie (Marc Léger), Eric (Geneviève), Charles-André et Geneviève, une arrière-petite-fille Alexa, sa soeur Rita, ses belles-sœurs et beaux-frères, ainsi que de nombreux neveux et nièces. La famille recevra les condoléances des parents et amis au

**Centre funéraire Côte-des-Neiges 4525, chemin de la Côte-des-Neiges Montréal, (514) 342-8000**

le samedi 30 novembre 2002 de 15 h à 17 h et de 19 h à 21 h. Les funérailles auront lieu le dimanche 1er décembre 2002 à 14 h en la chapelle du centre.

**REMERCIEMENTS**

**REMERCIEMENTS** à St-Antoine pour faveurs obtenues. C.M. **REMERCIEMENTS** au Sacré-Coeur et à St-Jude pour faveurs obtenus. J.L. **REMERCIEMENTS** au Sacré-Coeur pour faveurs obtenus. C.D. **REMERCIEMENTS** à St-Jude pour faveurs obtenus. C.D.

**REMERCIEMENTS**

**REMERCIEMENTS** à St-Antoine pour faveurs obtenus. C.M. **REMERCIEMENTS** au Sacré-Coeur et à St-Jude pour faveurs obtenus. J.L. **REMERCIEMENTS** au Sacré-Coeur pour faveurs obtenus. C.D. **REMERCIEMENTS** à St-Jude pour faveurs obtenus. C.D.

**REMERCIEMENTS**

**REMERCIEMENTS** à St-Antoine pour faveurs obtenus. C.M. **REMERCIEMENTS** au Sacré-Coeur et à St-Jude pour faveurs obtenus. J.L. **REMERCIEMENTS** au Sacré-Coeur pour faveurs obtenus. C.D. **REMERCIEMENTS** à St-Jude pour faveurs obtenus. C.D.

**REMERCIEMENTS**

**REMERCIEMENTS** à St-Antoine pour faveurs obtenus. C.M. **REMERCIEMENTS** au Sacré-Coeur et à St-Jude pour faveurs obtenus. J.L. **REMERCIEMENTS** au Sacré-Coeur pour faveurs obtenus. C.D. **REMERCIEMENTS** à St-Jude pour faveurs obtenus. C.D.

**REMERCIEMENTS**

**REMERCIEMENTS** à St-Antoine pour faveurs obtenus. C.M. **REMERCIEMENTS** au Sacré-Coeur et à St-Jude pour faveurs obtenus. J.L. **REMERCIEMENTS** au Sacré-Coeur pour faveurs obtenus. C.D. **REMERCIEMENTS** à St-Jude pour faveurs obtenus. C.D.

**REMERCIEMENTS**

**REMERCIEMENTS** à St-Antoine pour faveurs obtenus. C.M. **REMERCIEMENTS** au Sacré-Coeur et à St-Jude pour faveurs obtenus. J.L. **REMERCIEMENTS** au Sacré-Coeur pour faveurs obtenus. C.D. **REMERCIEMENTS** à St-Jude pour faveurs obtenus. C.D.

**REMERCIEMENTS**

**REMERCIEMENTS** à St-Antoine pour faveurs obtenus. C.M. **REMERCIEMENTS** au Sacré-Coeur et à St-Jude pour faveurs obtenus. J.L. **REMERCIEMENTS** au Sacré-Coeur pour faveurs obtenus. C.D. **REMERCIEMENTS** à St-Jude pour faveurs obtenus. C.D.

**REMERCIEMENTS**

**REMERCIEMENTS** à St-Antoine pour faveurs obtenus. C.M. **REMERCIEMENTS** au Sacré-Coeur et à St-Jude pour faveurs obtenus. J.L. **REMERCIEMENTS** au Sacré-Coeur pour faveurs obtenus. C.D. **REMERCIEMENTS** à St-Jude pour faveurs obtenus. C.D.

**REMERCIEMENTS**

**REMERCIEMENTS** à St-Antoine pour faveurs obtenus. C.M. **REMERCIEMENTS** au Sacré-Coeur et à St-Jude pour faveurs obtenus. J.L. **REMERCIEMENTS** au Sacré-Coeur pour faveurs obtenus. C.D. **REMERCIEMENTS** à St-Jude pour faveurs obtenus. C.D.

**REMERCIEMENTS**

**REMERCIEMENTS** à St-Antoine pour faveurs obtenus. C.M. **REMERCIEMENTS** au Sacré-Coeur et à St-Jude pour faveurs obtenus. J.L. **REMERCIEMENTS** au Sacré-Coeur pour faveurs obtenus. C.D. **REMERCIEMENTS** à St-Jude pour faveurs obtenus. C.D.



**VINETTE (Beaupré), Aimée 1907-2002**



**VALLÉE LÉTOURNEAU, Jeannine**

**Un don**  
aux œuvres du Cardinal Léger exprime vos condoléances et aide les plus pauvres du monde; ceux d'ailleurs et ceux d'ici.  
Utilisez les cartes dans les maisons funéraires. Nous enverrons votre message de sympathie à la famille éprouvée.  
Pour information: (514) 495-2409

**Un don**  
aux œuvres du Cardinal Léger exprime vos condoléances et aide les plus pauvres du monde; ceux d'ailleurs et ceux d'ici.  
Utilisez les cartes dans les maisons funéraires. Nous enverrons votre message de sympathie à la famille éprouvée.  
Pour information: (514) 495-2409

**Un don**  
aux œuvres du Cardinal Léger exprime vos condoléances et aide les plus pauvres du monde; ceux d'ailleurs et ceux d'ici.  
Utilisez les cartes dans les maisons funéraires. Nous enverrons votre message de sympathie à la famille éprouvée.  
Pour information: (514) 495-2409

**Un don**  
aux œuvres du Cardinal Léger exprime vos condoléances et aide les plus pauvres du monde; ceux d'ailleurs et ceux d'ici.  
Utilisez les cartes dans les maisons funéraires. Nous enverrons votre message de sympathie à la famille éprouvée.  
Pour information: (514) 495-2409

**Un don**  
aux œuvres du Cardinal Léger exprime vos condoléances et aide les plus pauvres du monde; ceux d'ailleurs et ceux d'ici.  
Utilisez les cartes dans les maisons funéraires. Nous enverrons votre message de sympathie à la famille éprouvée.  
Pour information: (514) 495-2409

**Un don**  
aux œuvres du Cardinal Léger exprime vos condoléances et aide les plus pauvres du monde; ceux d'ailleurs et ceux d'ici.  
Utilisez les cartes dans les maisons funéraires. Nous enverrons votre message de sympathie à la famille éprouvée.  
Pour information: (514) 495-2409

**Un don**  
aux œuvres du Cardinal Léger exprime vos condoléances et aide les plus pauvres du monde; ceux d'ailleurs et ceux d'ici.  
Utilisez les cartes dans les maisons funéraires. Nous enverrons votre message de sympathie à la famille éprouvée.  
Pour information: (514) 495-2409

**Un don**  
aux œuvres du Cardinal Léger exprime vos condoléances et aide les plus pauvres du monde; ceux d'ailleurs et ceux d'ici.  
Utilisez les cartes dans les maisons funéraires. Nous enverrons votre message de sympathie à la famille éprouvée.  
Pour information: (514) 495-2409

**Un don**  
aux œuvres du Cardinal Léger exprime vos condoléances et aide les plus pauvres du monde; ceux d'ailleurs et ceux d'ici.  
Utilisez les cartes dans les maisons funéraires. Nous enverrons votre message de sympathie à la famille éprouvée.  
Pour information: (514) 495-2409

**Un don**  
aux œuvres du Cardinal Léger exprime vos condoléances et aide les plus pauvres du monde; ceux d'ailleurs et ceux d'ici.  
Utilisez les cartes dans les maisons funéraires. Nous enverrons votre message de sympathie à la famille éprouvée.  
Pour information: (514) 495-2409

**Un don**  
aux œuvres du Cardinal Léger exprime vos condoléances et aide les plus pauvres du monde; ceux d'ailleurs et ceux d'ici.  
Utilisez les cartes dans les maisons funéraires. Nous enverrons votre message de sympathie à la famille éprouvée.  
Pour information: (514) 495-2409

**Un don**  
aux œuvres du Cardinal Léger exprime vos condoléances et aide les plus pauvres du monde; ceux d'ailleurs et ceux d'ici.  
Utilisez les cartes dans les maisons funéraires. Nous enverrons votre message de sympathie à la famille éprouvée.  
Pour information: (514) 495-2409

**Un don**  
aux œuvres du Cardinal Léger exprime vos condoléances et aide les plus pauvres du monde; ceux d'ailleurs et ceux d'ici.  
Utilisez les cartes dans les maisons funéraires. Nous enverrons votre message de sympathie à la famille éprouvée.  
Pour information: (514) 495-2409

**Un don**  
aux œuvres du Cardinal Léger exprime vos condoléances et aide les plus pauvres du monde; ceux d'ailleurs et ceux d'ici.  
Utilisez les cartes dans les maisons funéraires. Nous enverrons votre message de sympathie à la famille éprouvée.  
Pour information: (514) 495-2409

**Un don**  
aux œuvres du Cardinal Léger exprime vos condoléances et aide les plus pauvres du monde; ceux d'ailleurs et ceux d'ici.  
Utilisez les cartes dans les maisons funéraires. Nous enverrons votre message de sympathie à la famille éprouvée.  
Pour information: (514) 495-2409

**Un don**  
aux œuvres du Cardinal Léger exprime vos condoléances et aide les plus pauvres du monde; ceux d'ailleurs et ceux d'ici.  
Utilisez les cartes dans les maisons funéraires. Nous enverrons votre message de sympathie à la famille éprouvée.  
Pour information: (514) 495-2409

**Un don**  
aux œuvres du Cardinal Léger exprime vos condoléances et aide les plus pauvres du monde; ceux d'ailleurs et ceux d'ici.  
Utilisez les cartes dans les maisons funéraires. Nous enverrons votre message de sympathie à la famille éprouvée.  
Pour information: (514) 495-2409

**Un don**  
aux œuvres du Cardinal Léger exprime vos condoléances et aide les plus pauvres du monde; ceux d'ailleurs et ceux d'ici.  
Utilisez les cartes dans les maisons funéraires. Nous enverrons votre message de sympathie à la famille éprouvée.  
Pour information: (514) 495-2409

**Un don**  
aux œuvres du Cardinal Léger exprime vos condoléances et aide les plus pauvres du monde; ceux d'ailleurs et ceux d'ici.  
Utilisez les cartes dans les maisons funéraires. Nous enverrons votre message de sympathie à la famille éprouvée.  
Pour information: (514) 495-2409

**Un don**  
aux œuvres du Cardinal Léger exprime vos condoléances et aide les plus pauvres du monde; ceux d'ailleurs et ceux d'ici.  
Utilisez les cartes dans les maisons funéraires. Nous enverrons votre message de sympathie à la famille éprouvée.  
Pour information: (514) 495-2409

**Un don**  
aux œuvres du Cardinal Léger exprime vos condoléances et aide les plus pauvres du monde; ceux d'ailleurs et ceux d'ici.  
Utilisez les cartes dans les maisons funéraires. Nous enverrons votre message de sympathie à la famille éprouvée.  
Pour information: (514) 495-2409

**Un don**  
aux œuvres du Cardinal Léger exprime vos condoléances et aide les plus pauvres du monde; ceux d'ailleurs et ceux d'ici.  
Utilisez les cartes dans les maisons funéraires. Nous enverrons votre message de sympathie à la famille éprouvée.  
Pour information: (514) 495-2409

**Un don**  
aux œuvres du Cardinal Léger exprime vos condoléances et aide les plus pauvres du monde; ceux d'ailleurs et ceux d'ici.  
Utilisez les cartes dans les maisons funéraires. Nous enverrons votre message de sympathie à la famille éprouvée.  
Pour information: (514) 495-2409

**Un don**  
aux œuvres du Cardinal Léger exprime vos condoléances et aide les plus pauvres du monde; ceux d'ailleurs et ceux d'ici.  
Utilisez les cartes dans les maisons funéraires. Nous enverrons votre message de sympathie à la famille éprouvée.  
Pour information: (514) 495-2409

**Un don**  
aux œuvres du Cardinal Léger exprime vos condoléances et aide les plus pauvres du monde; ceux d'ailleurs et ceux d'ici.  
Utilisez les cartes dans les maisons funéraires. Nous enverrons votre message de sympathie à la famille éprouvée.  
Pour information: (514) 495-2409

**Un don**  
aux œuvres du Cardinal Léger exprime vos condoléances et aide les plus pauvres du monde; ceux d'ailleurs et ceux d'ici.  
Utilisez les cartes dans les maisons funéraires. Nous enverrons votre message de sympathie à la famille éprouvée.  
Pour information: (514) 495-2409

**Un don**  
aux œuvres du Cardinal Léger exprime vos condoléances et aide les plus pauvres du monde; ceux d'ailleurs et ceux d'ici.  
Utilisez les cartes dans les maisons funéraires. Nous enverrons votre message de sympathie à la famille éprouvée.  
Pour information: (514) 495-2409

**Un don**  
aux œuvres du Cardinal Léger exprime vos condoléances et aide les plus pauvres du monde; ceux d'ailleurs et ceux d'ici.  
Utilisez les cartes dans les maisons funéraires. Nous enverrons votre message de sympathie à la famille éprouvée.  
Pour information: (514) 495-2409

**Un don**  
aux œuvres du Cardinal Léger exprime vos condoléances et aide les plus pauvres du monde; ceux d'ailleurs et ceux d'ici.  
Utilisez les cartes dans les maisons funéraires. Nous enverrons votre message de sympathie à la famille éprouvée.  
Pour information: (514) 495-2409

**Un don**  
aux œuvres du Cardinal Léger exprime vos condoléances et aide les plus pauvres du monde; ceux d'ailleurs et ceux d'ici.  
Utilisez les cartes dans les maisons funéraires. Nous enverrons votre message de sympathie à la famille éprouvée.  
Pour information: (514) 495-2409

**Un don**  
aux œuvres du Cardinal Léger exprime vos condoléances et aide les plus pauvres du monde; ceux d'ailleurs et ceux d'ici.  
Utilisez les cartes dans les maisons funéraires. Nous enverrons votre message de sympathie à la famille éprouvée.  
Pour information: (514) 495-2409

**Un don**  
aux œuvres du Cardinal Léger exprime vos condoléances et aide les plus pauvres du monde; ceux d'ailleurs et ceux d'ici.  
Utilisez les cartes dans les maisons funéraires. Nous enverrons votre message de sympathie à la famille éprouvée.  
Pour information: (514) 495-2409

**Un don**  
aux œuvres du Cardinal Léger exprime vos condoléances et aide les plus pauvres du monde; ceux d'ailleurs et ceux d'ici.  
Utilisez les cartes dans les maisons funéraires. Nous enverrons votre message de sympathie à la famille éprouvée.  
Pour information: (514) 495-2409

**Un don**  
aux œuvres du Cardinal Léger exprime vos condoléances et aide les plus pauvres du monde; ceux d'ailleurs et ceux d'ici.  
Utilisez les cartes dans les maisons funéraires. Nous enverrons votre message de sympathie à la famille éprouvée.  
Pour information: (514) 495-2409

**Un don**  
aux œuvres du Cardinal Léger exprime vos condoléances et aide les plus pauvres du monde; ceux d'ailleurs et ceux d'ici.  
Utilisez les cartes dans les maisons funéraires. Nous enverrons votre message de sympathie à la famille éprouvée.  
Pour information: (514) 495-2409

**Un don**  
aux œuvres du Cardinal Léger exprime vos condoléances et aide les plus pauvres du monde; ceux d'ailleurs et ceux d'ici.  
Utilisez les cartes dans les maisons funéraires. Nous enverrons votre message de sympathie à la famille éprouvée.  
Pour information: (514) 495-2409

**Un don**  
aux œuvres du Cardinal Léger exprime vos condoléances et aide les plus pauvres du monde; ceux d'ailleurs et ceux d'ici.  
Utilisez les cartes dans les maisons funéraires. Nous enverrons votre message de sympathie à la famille éprouvée.  
Pour information: (514) 495-2409

**Un don**  
aux œuvres du Cardinal Léger exprime vos condoléances et aide les plus pauvres du monde; ceux d'ailleurs et ceux d'ici.  
Utilisez les cartes dans les maisons funéraires. Nous enverrons votre message de sympathie à la famille éprouvée.  
Pour information: (514) 495-2409

**Un don**  
aux œuvres du Cardinal Léger exprime vos condoléances et aide les plus pauvres du monde; ceux d'ailleurs et ceux d'ici.  
Utilisez les cartes dans les maisons funéraires. Nous enverrons votre message de sympathie à la famille éprouvée.  
Pour information: (514) 495-2409

**Un don**  
aux œuvres du Cardinal Léger exprime vos condoléances et aide les plus pauvres du monde; ceux d'ailleurs et ceux d'ici.  
Utilisez les cartes dans les maisons funéraires. Nous enverrons votre message de sympathie à la famille éprouvée.  
Pour information: (514) 495-2409

**Un don**  
aux œuvres du Cardinal Léger exprime vos condoléances et aide les plus pauvres du monde; ceux d'ailleurs et ceux d'ici.  
Utilisez les cartes dans les maisons funéraires. Nous enverrons votre message de sympathie à la famille éprouvée.  
Pour information: (514) 495-2409

**Un don**  
aux œuvres du Cardinal Léger exprime vos condoléances et aide les plus pauvres du monde; ceux d'ailleurs et ceux d'ici.  
Utilisez les cartes dans les maisons funéraires. Nous enverrons votre message de sympathie à la famille éprouvée.  
Pour information: (514) 495-2409

**Un don**  
aux œuvres du Cardinal Léger exprime vos condoléances et aide les plus pauvres du monde; ceux d'ailleurs et ceux d'ici.  
Utilisez les cartes dans les maisons funéraires. Nous enverrons votre message de sympathie à la famille éprouvée.  
Pour information: (514) 495-2409

**Un don**  
aux œuvres du Cardinal Léger exprime vos condoléances et aide les plus pauvres du monde; ceux d'ailleurs et ceux d'ici.  
Utilisez les cartes dans les maisons funéraires. Nous enverrons votre message de sympathie à la famille éprouvée.  
Pour information: (514) 495-2409

**Un don**  
aux œuvres du Cardinal Léger exprime vos condoléances et aide les plus pauvres du monde; ceux d'ailleurs et ceux d'ici.  
Utilisez les cartes dans les maisons funéraires. Nous enverrons votre message de sympathie à la famille éprouvée.  
Pour information: (514) 495-2409

**Un don**  
aux œuvres du Cardinal Léger exprime vos condoléances et aide les plus pauvres du monde; ceux d'ailleurs et ceux d'ici.  
Utilisez les cartes dans les maisons funéraires. Nous enverrons votre message de sympathie à la famille éprouvée.  
Pour information: (514) 495-2409

**Un don**  
aux œuvres du Cardinal Léger exprime vos condoléances et aide les plus pauvres du monde; ceux d'ailleurs et ceux d'ici.  
Utilisez les cartes dans les maisons funéraires. Nous enverrons votre message de sympathie à la famille éprouvée.  
Pour information: (514) 495-2409

**Un don**  
aux œuvres du Cardinal Léger exprime vos condoléances et aide les plus pauvres du monde; ceux d'ailleurs et ceux d'ici.  
Utilisez les cartes dans les maisons funéraires. Nous enverrons votre message de sympathie à la famille éprouvée.  
Pour information: (514) 495-2409

**Un don**  
aux œuvres du Cardinal Léger exprime vos condoléances et aide les plus pauvres du monde; ceux d'ailleurs et ceux d'ici.  
Utilisez les cartes dans les maisons funéraires. Nous enverrons votre message de sympathie à la famille éprouvée.  
Pour information: (514) 495-2409

**Un don**  
aux œuvres du Cardinal Léger exprime vos condoléances et aide les plus pauvres du monde; ceux d'ailleurs et ceux d'ici.  
Utilisez les cartes dans les maisons funéraires. Nous enverrons votre message de sympathie à la famille éprouvée.  
Pour information: (514) 495-2409

**Un don**  
aux œuvres du Cardinal Léger exprime vos condoléances et aide les plus pauvres du monde; ceux d'ailleurs et ceux d'ici.  
Utilisez les cartes dans les maisons funéraires. Nous enverrons votre message de sympathie à la famille éprouvée.  
Pour information: (514) 495-2409

**Un don**  
aux œuvres du Cardinal Léger exprime vos condoléances et aide les plus pauvres du monde; ceux d'ailleurs et ceux d'ici.  
Utilisez les cartes dans les maisons funéraires. Nous enverrons votre message de sympathie à la famille éprouvée.  
Pour information: (514) 495-2409

**Un don**  
aux œuvres du Cardinal Léger exprime vos condoléances et aide les plus pauvres du monde; ceux d'ailleurs et ceux d'ici.  
Utilisez les cartes dans les maisons funéraires. Nous enverrons votre message de sympathie à la famille éprouvée.  
Pour information: (514) 495-2409

**Un don**  
aux œuvres du Cardinal Léger exprime vos condoléances et aide les plus pauvres du monde; ceux d'ailleurs et ceux d'ici.  
Utilisez les cartes dans les maisons funéraires. Nous enverrons votre message de sympathie à la famille éprouvée.  
Pour information: (514) 495-2409

**Un don**  
aux œuvres du Cardinal Léger exprime vos condoléances et aide les plus pauvres du monde; ceux d'ailleurs et ceux d'ici.  
Utilisez les cartes dans les maisons funéraires. Nous enverrons votre message de sympathie à la famille éprouvée.  
Pour information: (514) 495-2409

**Un don**  
aux œuvres du Cardinal Léger exprime vos condoléances et aide les plus pauvres du monde; ceux d'ailleurs et ceux d'ici.  
Utilisez les cartes dans les maisons funéraires. Nous enverrons votre message de sympathie à la famille éprouvée.  
Pour information: (514) 495-2409

**Un don**  
aux œuvres du Cardinal Léger exprime vos condoléances et aide les plus pauvres du monde; ceux d'ailleurs et ceux d'ici.  
Utilisez les cartes dans les maisons funéraires. Nous enverrons votre message de sympathie à la famille éprouvée.  
Pour information: (514) 495-2409

**Un don**  
aux œuvres du Cardinal Léger exprime vos condoléances et aide les plus pauvres du monde; ceux d'ailleurs et ceux d'ici.  
Utilisez les cartes dans les maisons funéraires. Nous enverrons votre message de sympathie à la famille éprouvée.  
Pour information: (514) 495-2409

**Un don**  
aux œuvres du Cardinal Léger exprime vos condoléances et aide les plus pauvres du monde; ceux d'ailleurs et ceux d'ici.  
Utilisez les cartes dans les maisons funéraires. Nous enverrons votre message de sympathie à la famille éprouvée.  
Pour information: (514) 495-2409

**Un don**  
aux œuvres du Cardinal Léger exprime vos condoléances et aide les plus pauvres du monde; ceux d'ailleurs et ceux d'ici.  
Utilisez les cartes dans les maisons funéraires. Nous enverrons votre message de sympathie à la famille éprouvée.  
Pour information: (514) 495-2409

**Un don**  
aux œuvres du Cardinal Léger exprime vos condoléances et aide les plus pauvres du monde; ceux d'ailleurs et ceux d'ici.  
Utilisez les cartes dans les maisons funéraires. Nous enverrons votre message de sympathie à la famille éprouvée.  
Pour information: (514

 **MEMORY STICK**

**SONY**



# Brancher et communiquer

AVEC LE GDP CLIE COMPACT DE SONY



Notre nouveau gestionnaire de divertissement personnel CLIE confirme la réputation de Sony de concevoir des choses plus petites de bien meilleure façon. Ce petit GDP est plus ou moins de la grandeur d'une carte de crédit mais n'augmentera pas la limite de la vôtre. Et ces CLIE continuent d'offrir beaucoup de divertissement, plusieurs logiciels fournis et l'habileté de garder votre vie personnelle et professionnelle sur la bonne voie.

**399<sup>99</sup>\***

**PEG-SJ30**

- Plateforme Palm, logiciel version 4,1
- Affichage couleur haute résolution (320 x 320 pixels, plus de 65 000 couleurs)
- Entrée de support Memory Stick®
- Batterie rechargeable longue durée
- Mémoire interne de 16 Mo
- Rempli de logiciels utiles

**199<sup>99</sup>\***

**PEG-SL10**

- Plateforme Palm, logiciel version 4,1
- Affichage haute résolution avec rétro-éclairage amélioré (320 x 320 pixels)
- Entrée de support Memory Stick®
- Design Compact
- Mémoire interne de 8 Mo
- Rempli de logiciels utiles



**CLIE<sup>mc</sup>**  
ASSISTANT NUMÉRIQUE PERSONNEL



**Le Memory Stick® de Sony. Transfère les images, données et la musique sans perdre le rythme.**

Le Memory Stick® de Sony est la façon la plus simple de partager de l'information entre plus de 300 produits qui offrent la possibilité d'utiliser le Memory Stick® - Téléviseurs, bloc-notes, imprimantes, ANP, projecteurs, lecteurs audio portatifs- la liste est infinie. Saisissez et transférez des images, données et musique à n'importe qui, n'importe où.

**1.888.289.7669 / www.sonystyle.ca / La liaison de votre univers numérique.**

Sony, Memory Stick, Cyber-shot, VAIO, FD Trinitron Wega, Clie, et Walkman sont des marques de commerce de Sony Corporation.

Maison Sony | Audiotronic | Dumoulin | Bureau En Gros | Battery Plus | Future Shop | Tanguay | Compucentre | CompuSmart | Ou en ligne à [fr.sonystyle.ca](http://fr.sonystyle.ca)

©2002 Sony du Canada Ltée. Sony, le logo Sony, le logo CLIE, Memory Stick, et Jog Dial sont des marques de commerce de Sony. Le Sony CLIE portatif est fabriqué indépendamment par Sony Corporation. Sony Corporation utilise le logo Palm Powered sous licence expresse de Palm, Inc. La plateforme Palm est une marque déposée, ainsi que Palm Powered et le logo Palm Powered sont des marques de commerce de Palm, Inc. ou de ses filiales. Les images sur écran sont simulées. Les caractéristiques et spécifications sont sujettes à des changements sans préavis. \*Les prix indiqués sont les prix de sonystyle.ca, les prix des détaillants peuvent varier. La disponibilité des produits peut varier selon l'endroit. Support Memory Stick non inclus.