



Raymond Lévesque a participé au lancement officiel de la campagne de sensibilisation. photo P.H. Talbot, LA PRESSE

Raymond Lévesque s'associe aux 15,000 enfants sourds du Québec

C'est hier qu'a eu lieu le lancement officiel de la campagne de sensibilisation et de financement de l'Association québécoise pour enfants avec problèmes auditifs (AQEPA). Cet organisme vise principalement à informer et soutenir les parents et les enfants aux prises avec ce handicap qu'est la surdité. C'est le chanteur bien connu Raymond Lévesque qui, cette année, préside cette campagne. Rappelons que Raymond Lévesque est atteint lui-même de surdité partielle et ce, depuis son adolescence.

Au cours de la conférence de presse du lancement, Raymond Lévesque a déclaré se sentir très près de ceux qui doivent vivre avec ce handicap. Il a déclaré bien comprendre le besoin de support et d'information qu'ont les parents des enfants sourds. «C'est une très grande responsabilité que celle d'amener un enfant sourd à s'intégrer à son milieu. En tout cas, ça prend beaucoup d'attention et un certain savoir-faire qui ne vient pas tout seul. L'AQEPA est très utile dans ce sens-là. Je pense aux références qu'elle peut donner auprès des professionnels ou aux rencontres qu'elle organise pour les parents et pour le public en général. Je suis certain que les parents qui ont un enfant avec des problèmes auditifs ont énormément besoin de support et d'information.»

Souvent l'anxiété

La présidente de l'AQEPA, Hélène Laurin, elle-même mère d'un enfant sourd, a précisé: «Quand un parent réalise que son enfant est atteint de surdité, c'est souvent l'anxiété. On est désemparé, on se demande ce qu'on va faire, comment ça se fait. On a de la dif-

ficulté à accepter. Le parent se retrouve souvent très mal préparé devant ce problème de taille auquel il doit faire face. Les problèmes d'éducation, d'apprentissage, de communication doivent être tous affrontés un à un. Nous tentons de les rejoindre et de leur apporter l'assistance nécessaire.»

Quant à Pierre Vennat, journaliste à LA PRESSE et directeur de la revue «Entendre», il a rappelé, à l'occasion du lancement de la campagne, que l'AQETA a été fondé en 1969, par un couple, André et Louise Rochette, qui ne voulaient pas que leur fille sourde soit marginalisée. Avec d'autres couples vivant un cas semblable, ils se sont regroupés, se sont encouragés mutuellement, ils ont échangé des trucs, profité de l'expérience des autres, échangé des recettes heureuses et tenté d'éviter les erreurs. «De groupement d'entraide, a ajouté M. Vennat, l'AQEPA est devenue un groupe de pression, face aux gouvernements, aux commissions scolaires, aux hôpitaux, aux corporations professionnelles et même face au public, aux mouvements syndicaux, au patronat. L'AQEPA n'est pas un mouvement d'opposition. C'est un mouvement de revendication, de promotion des droits des jeunes déficients auditifs.»

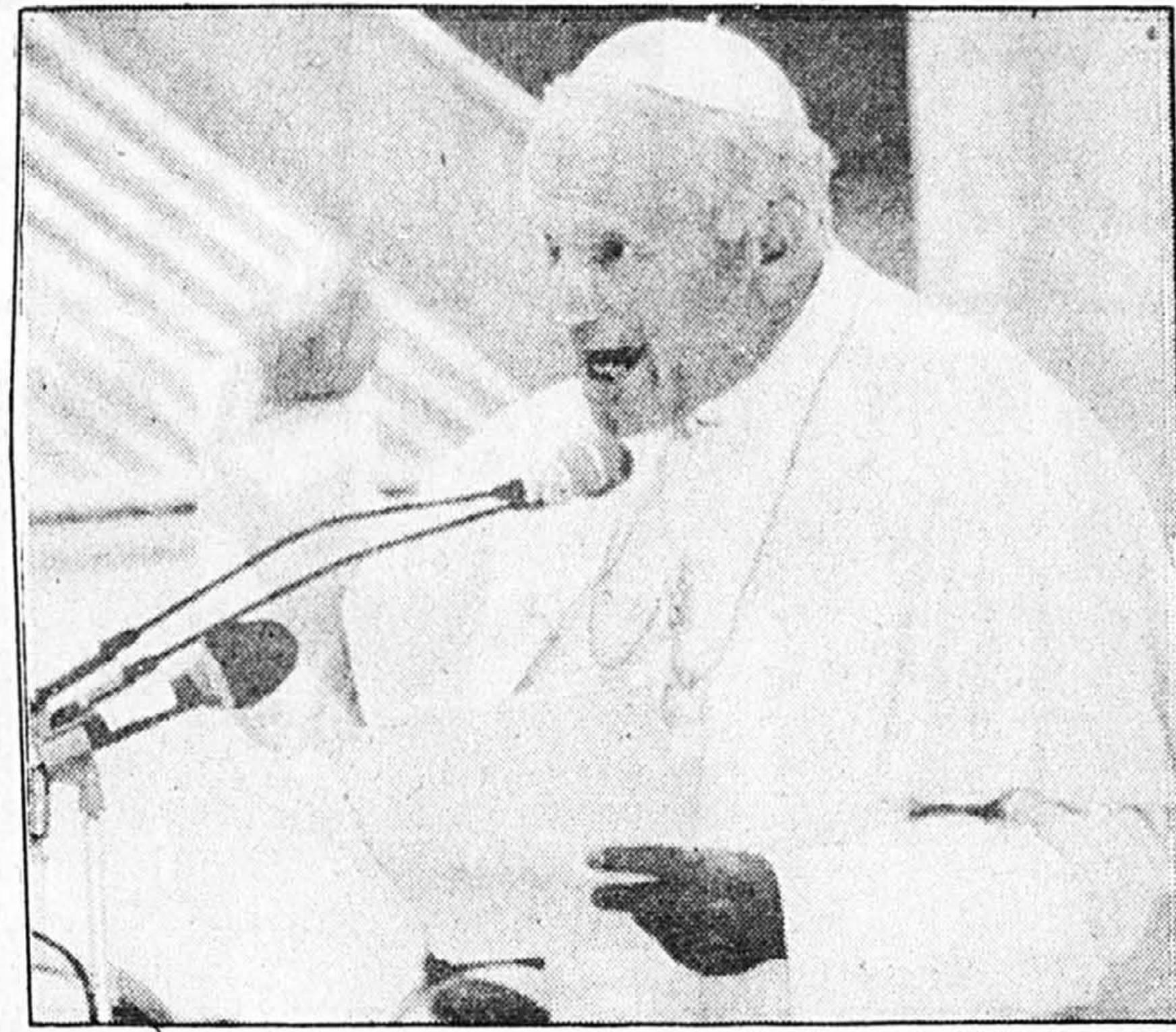
L'AQEPA s'adresse à tous les 15,000 enfants atteints de surdité au Québec. L'organisme est subventionné en partie par le gouvernement du Québec mais la majorité de ses revenus provient des dons de la population. L'objectif de la campagne 1982 est de 200 000\$. On peut faire parvenir ses dons au Secréariat provincial, 3700, rue Berri, suite 486, Montréal H2L 4G9.

Le pape invite les savants à sortir de leur tour d'ivoire

CASTELGANDOLFO (AFP) — Jean-Paul II a invité hier les savants à sortir de leur tour d'ivoire pour aider l'humanité à faire face aux défis d'aujourd'hui pour assurer aux générations du prochain millénaire un meilleur avenir.

Le pape recevait en ce dernier jour de son séjour dans sa villa estivale de Castelgandolfo une centaine de savants venus du monde entier venus à l'occasion du 200ème anniversaire de la fondation de l'Académie «des quarante», devenue depuis l'Académie pontificale des sciences. Le thème de la rencontre est: «Les académies des sciences vers l'an 2000», un programme qui, a souligné le pape, va au-delà des frontières de la science pour toucher la mission sociale de la science «pour répondre aux questions et demandes de la société».

Au seuil du prochain millénaire, les problèmes qui inquiètent l'humanité d'aujourd'hui sont, selon Jean-Paul II «le problème de l'énergie, le problème de l'épuisement des matières premières, le problème de la faim dans le monde, celui des maladies et des épidémies endémiques qui frappent des centaines de millions de gens en réduisant leur efficacité et leur



Jean-Paul II a invité des savants à plus de collaboration de leur part. photo UPI

et universelle» et en jouant de leur influence sur les gouvernants et l'opinion publique «de manière à apporter un changement décisif de direction dans l'histoire de l'humanité».

«Cela peut se faire par une politique constructive de paix et de solidarité entre toutes les nations et Etats, politique qui respectera les droits des individus et le bien-être des peuples qui, en raison de l'ordre économique actuel, deviennent de plus en plus pauvres avec les conséquences que cela implique, en particulier pour les enfants.»

Le chef de l'Eglise a parlé également des «aspects négatifs de la technologie moderne tant d'un point de vue écologique (usage des insecticides) que moral (expériences génétiques) en rappelant aux savants leur devoir «de surveiller le bon usage des fruits de leurs recherches pour le bien de l'humanité».

«L'ancienne opposition entre science véritable et foi authentique n'existe plus», a-t-il répété avant d'assurer l'appui de l'Eglise aux savants dans leur tâche d'assurer «les besoins essentiels d'une vie digne de l'homme, créé par Dieu à son image et à sa ressemblance.»

faculté de travailler, sans oublier le problème de l'abus des drogues et de leur effet sur l'esprit et la vie même, en particulier, des jeunes.»

Face à ces problèmes, les savants du monde entier doivent collaborer «au nom des valeurs culturelles et éthiques fondamentales

Pilon
FOURNITURES DE BUREAU

SAMEDI 25 SEPTEMBRE
Seulement!
PAYEZ ET EMPORTEZ

VENTE MASSIVE!
D'ENTRÉE!

ATTENTION TOUS LES ARTICLES SCOLAIRES SERONT VENDUS À PRIX D'ÉCOULEMENT

TELS QUE DES STYLOS, DES CAHIERS À ANNEAUX, DES SACS D'ÉCOLE, DES ENSEMBLES DE MATHÉMATIQUES, ETC...

DES PRODUITS TELS QUE CLASSEURS,* BUREAUX,* LAMPES, MACHINES À ÉCRIRE, CRAYONS, TABLETTES, CALCULATRICES, PAPETERIE ET BEAUCOUP PLUS

TOUT POUR LE BUREAU

RABAIS DE 50%

Bureau étudiant en métal deux tiroirs - dessus du bureau: 40" x 21"
No de commande 620-210-5 Prix: \$169.95 SPECIAL: \$84.95

EN PLUS! GRATUIT 1 AGRAFEUSE ET 1,000 AGRAFES AVEC TOUT ACHAT DE \$20.00 ET PLUS, PREMIER ARRIVÉ, PREMIER SERVI, QUANTITÉ LIMITÉE.

RABAIS 53%

Classeur - serrure installée sur le deuxième tiroir du haut - seuls, les 2 tiroirs supérieurs se verrouillent - profondeur 18" - fabriqué d'acier - poignées noires en polypropylène avec porte-étiquettes - couleur: beige.

	Prix	Prix Pilon	SPECIAL
2 tiroirs			
No de commande 602-189-3 lettre	\$106.00	\$84.95	\$49.95
602-199-2 légal	\$123.00	\$98.95	\$59.95
4 tiroirs			
No de commande 602-209-6 lettre	\$168.00	\$134.95	\$79.95
602-219-6 légal	\$190.00	\$153.95	\$89.95

RABAIS \$100.00

Bureau à deux caissons - deux tiroirs utilisés et deux tiroirs classeurs - les tiroirs de droite se ferment à clef - dessus laminé similinoyer - corps en métal noir et pattes en acier en chrome.

No de commande	Prix	Prix Pilon	SPECIAL
620-160-2 24" x 54"	\$252.70	\$207.95	\$162.70
620-170-1 30" x 60"	\$274.14	\$213.95	\$174.14

* Des frais de \$15.00 additionnels par item seront exigés pour défrayer la livraison

700 Boul. Lebeau, Ville St-Laurent 332-4440

HEURES D'AFFAIRES 8:30 À 16:30 HEURES

Chemin de la Côte Vertu
Boul. Lebeau
Avenue des Laurentides
Boul. Metropolitain

Les jeunes s'organisent en prévision de «leur» année

Une douzaine d'organisations de jeunesse du Québec n'attendent pas 1985, proclamée par l'ONU Année internationale de la jeunesse, pour se regrouper autour d'Imaj 85 — initiative d'un mouvement d'animation jeunesse — et lancer une série de projets «aptes à favoriser l'émergence d'une jeunesse plus «bouillante» que jamais», précise le communiqué.

Une semaine nationale de sensibilisation aura lieu du 14 au 22 octobre, sous le thème «Pour une fois, les jeunes». De plus, un colloque sous le même thème se tiendra les 3, 4 et 5 décembre 1982, dans le but de permettre

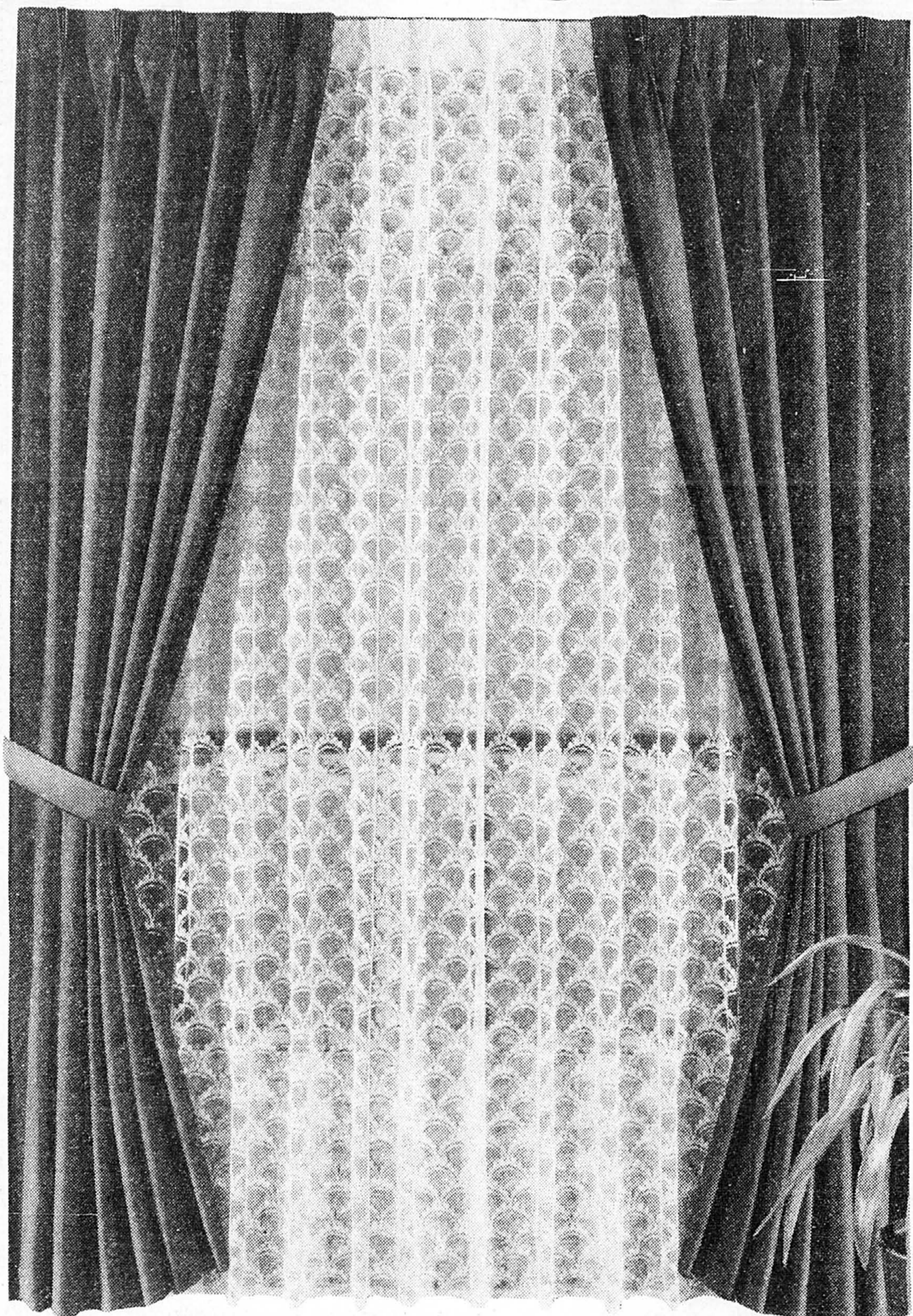
aux jeunes d'exprimer leur propre situation. On y attend plus de 200 participants représentant une centaine d'organismes.

Enfin, les jeunes auront leur journal d'information et de liaison, «Hors d'ordre», que publiera Imaj 85.

Bref, Imaj 85 veut combattre l'individualisme et l'isolement des jeunes en lançant un appel à la solidarité, en vue d'édifier une société qui corresponde à leurs aspirations. Ses organisateurs veulent que la jeunesse québécoise «retrouve son rôle moteur et tente de trouver ses solutions à la crise de nos sociétés, plutôt que de la subir passivement».

Super Achats

continue!

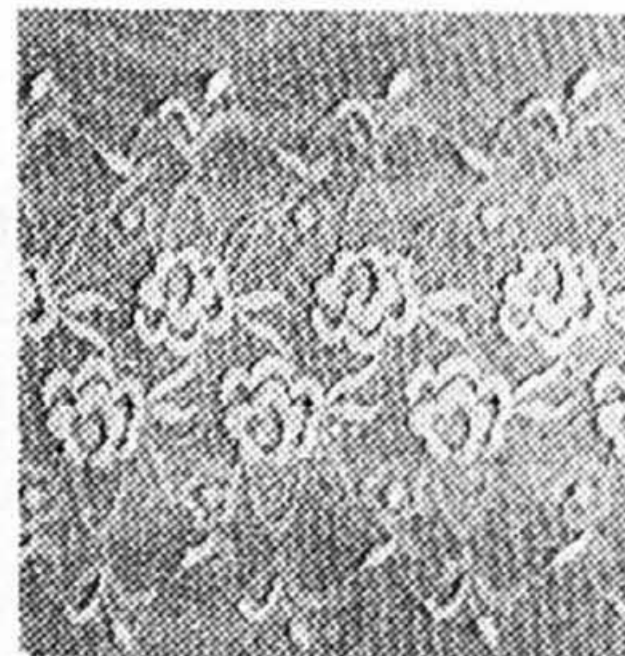


Grado **24⁹⁹** Doresse **36⁹⁹**
 "Grado" 100" x 95" "Doresse" 100" x 95"

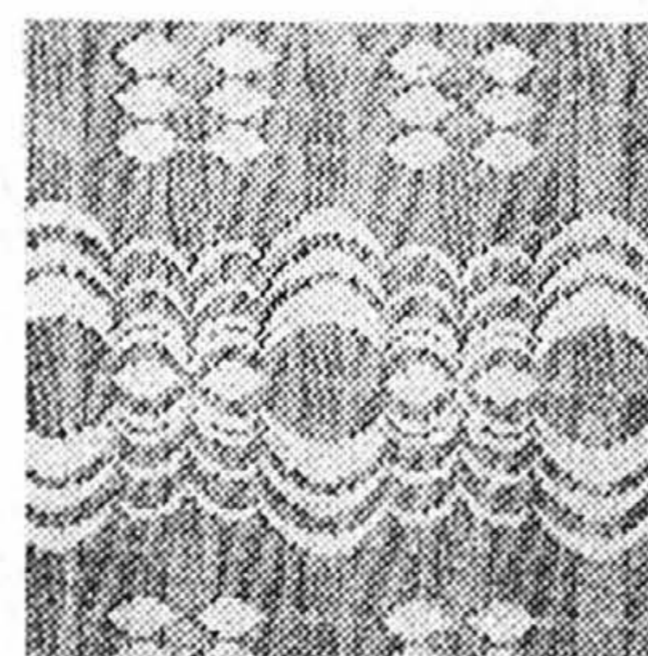
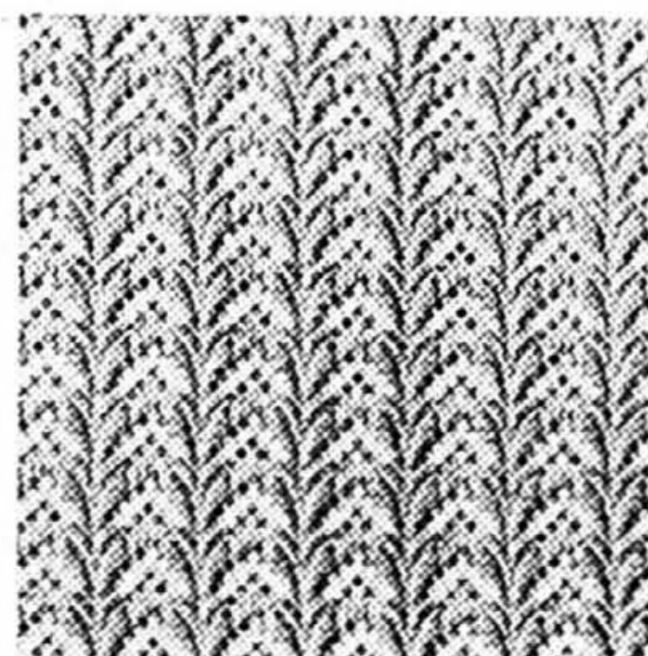
Des tentures et des voilages... du polyester facile d'entretien pour vos fenêtres!

"Grado" ... tentures en polyester brun opaque avec tête à plis pincés et ourlet bien fini. Laver et sécher par égouttement. Crochets compris. 150" x 95" 34.99

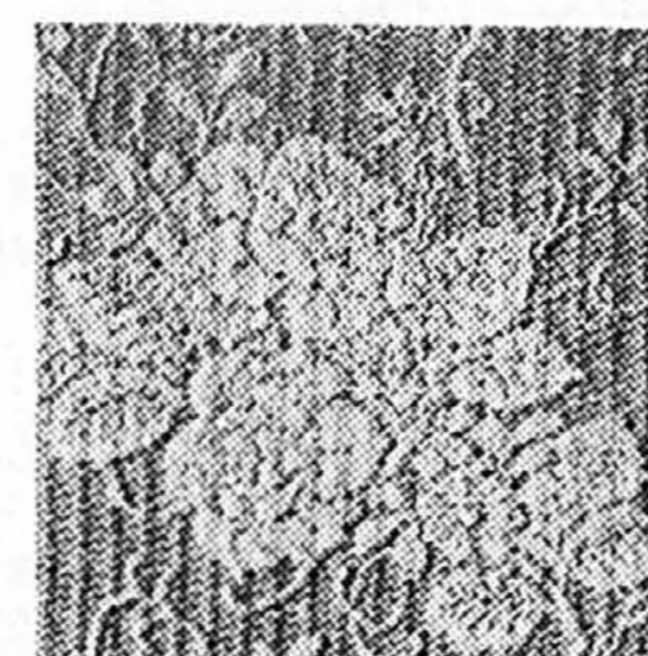
"Doresse" ... voilages bien plissés en polyester avec tête à plis pincés. Laver et sécher par égouttement. Crochets compris. Blanc ou ivoire. 150" x 95" 54.99



"Flora" ... voilages bien plissés en polyester blanc ou ivoire. 100" x 95" 36.99 150" x 95" 54.99
 "Rina" ... voilages bien plissés en polyester blanc ou ivoire. 100" x 95" 36.99 150" x 95" 54.99



"Sunrise" ... voilages bien plissés en polyester blanc. 100" x 95" 36.99 150" x 95" 54.99
 "Christina" ... tentures en dentelle de polyester avec ourlet bien fini. Blanc ou ivoire. 100" x 95" 59.99 150" x 95" 89.99



Dimensions approximatives

Miracle Mart

● Jean Talon et Pie IX ● Chomedey ● Les Galeries Lachine ● Plaza Côte-des-Neiges ● Mail Champlain, Brossard ● Plaza Alexis Nihon
 ● Pont Vieux (Centre commercial) ● Carrefour Laval ● Carrefour Laval ● Carrefour Laval ● Carrefour Laval ● Carrefour Laval ● Carrefour Laval
 ● Lundi à mercredi 9h à 18h ● Jeudi et vendredi 9h à 21h ● Samedi 9h à 17h
 ● Lundi à mercredi 9h30 à 18h ● Jeudi et vendredi 9h à 21h ● Samedi 9h à 17h
 ● Lundi à mercredi 9h30 à 18h ● Jeudi et vendredi 9h à 21h ● Samedi 9h à 17h

Hôpital Pierre-Boucher: pas avant le 18 octobre

L'ouverture du Centre hospitalier Pierre-Boucher, de Longueuil, qui avait été prévue pour lundi prochain, a été retardée de trois semaines et se fera le 18 octobre.

GERMAIN TARDIF

Le directeur général de l'hôpital, M. Richard L'Ecuyer, a expliqué à LA PRESSE que ce délai est dû au retard dans la livraison de certains équipements.

Il a dit que la mise en activité de cet hôpital de 362 lits qui a coûté environ \$42 millions s'effectuera progressivement et que l'urgence ne sera disponible qu'en décembre.

«Au départ, a-t-il déclaré, nous admettrons 25 cas électifs en médecine et chirurgie. La semaine suivante, d'autres cas seront admis et ainsi de suite, de semaine en semaine, de

sorte qu'au bout de deux mois, une centaine de lits seront occupés».

Le centre hospitalier atteindra son plein fonctionnement dans un an alors que les 362 lits seront occupés ou en disponibilité.

Le personnel sera alors de près de 1,000 employés et le personnel médical, de 150 médecins, omnipraticiens ou spécialistes.

Le public sera admis à visiter l'hôpital situé à l'angle des boulevards Jacques-Cartier et Rolland-Therrien peu après son ouverture, soit durant le mois de novembre.

Le nouvel établissement donnera à peu près les mêmes services que l'hôpital Charles-Lemoyne, sauf la pédiatrie, et lui sera, en quelque sorte, complémentaire pour desservir la population de près d'un demi-million d'habitants que compte la Rive sud.

TIENS! ENCORE 6 BONNES AFFAIRES A FAIRE CHEZ FERPLUS

Prix en vigueur les 23, 24 et 25 septembre '82

Bâton de hockey Canadien. Nouveau pour '82. Manche en aluminium avec noyau de mousse. Palette en frêne blanc, interchangeable. Angle 5 ou 6.

39.95

Bâton Titan, très léger et très résistant. Utilisé par Wayne Gretzky et Mike Bossy. Pour gaucher et droitier.

14.95

Bâton Sherwood. Manche exclusif «Feather-Lite», lame anti-distorsion de 5 pièces. Talon recouvert de graphite, fini spécial en bois naturel. Durabilité, légèreté et rigidité.

13.95

16.95



Sac d'équipement Super Plus. Fabriqué avec un nouveau tissu extrarobuste. Fond renforcé et doublé, à l'épreuve de l'eau. 13 x 15 x 30

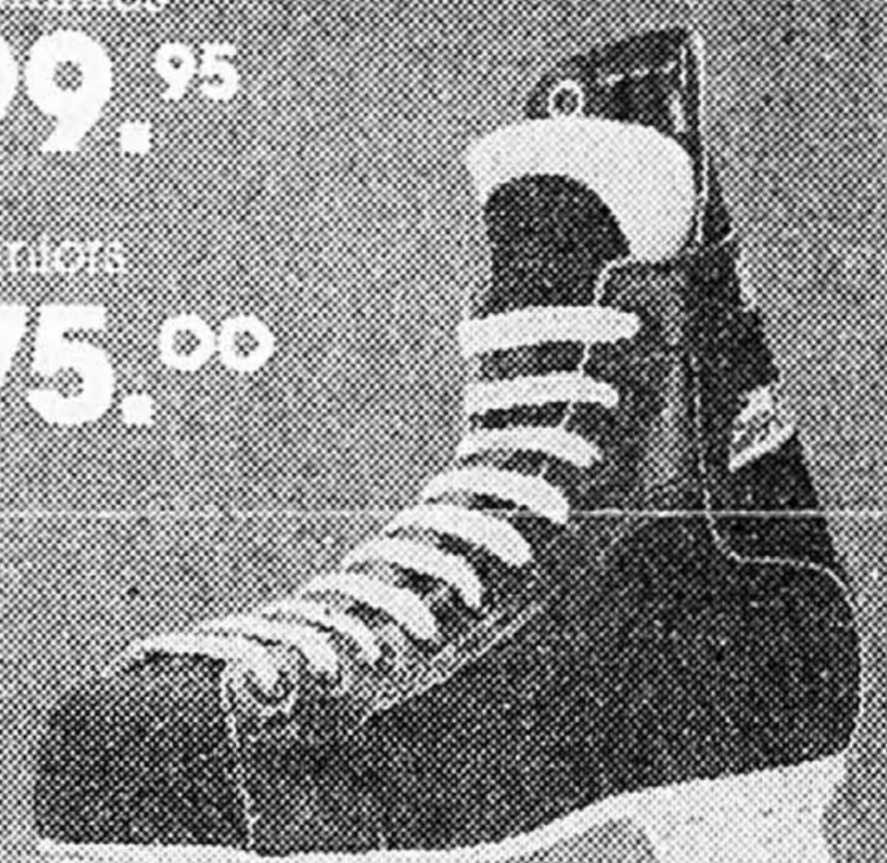
Hommes **59.95**
 Garçons **49.95**
 Jeunes **45.00**



MICRON

Patin Micron Super Plus. Modèle exclusif. Coquille moulée durable. Lame ICM en acier de carbone. Doublure intérieure amovible en mousse offrant une protection et un confort supplémentaires.

Hommes **99.95**
 Juniors **75.00**



CCM

Patin Super-Plus de CCM. Modèle exclusif de qualité exceptionnelle. Empeigne et bout en nylon, doublure et côté en cuir. Entredoublure en toile et coton de 15 onces. Langue en trois morceaux avec nylon et feutre. Lame blanche.

Ferplus

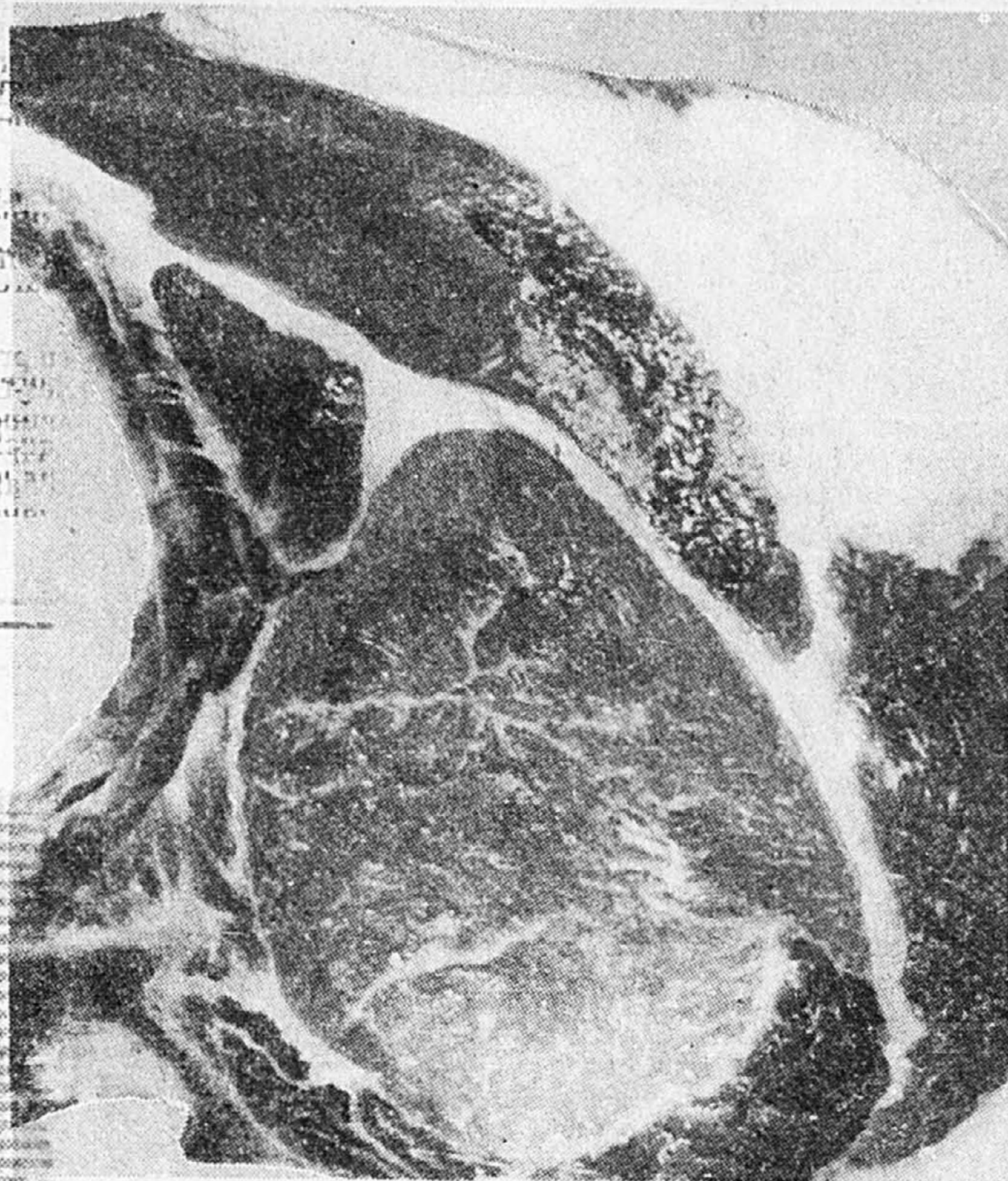
SPORT

Région de Montréal
 Acton Vale 1068, St-André (514) 546-2103
 Bedford 1709, route 235 (514) 248-2332
 Bellerive 880, Notre-Dame (514) 836-6231
 Cabree 49, 8e Rue (514) 754-2322
 Graby 44, St-Charles sud (514) 378-5353
 Hudson 447, rue Principale (514) 458-7401
 Huntingdon 93, Châteauguay (514) 264-3305
 Longueuil 1401, Chamin
 Chambly (514) 463-0410
 Montréal 8751, rue Hochelaga (514) 354-0450
 Montréal 1982, Ste-Catherine est (514) 524-3671
 Mont-St-Hilaire 290, boul. Laurier (514) 464-1025
 Outremont 5593, Côte des Haïges (514) 738-6822
 Repentigny 613, Notre-Dame
 P.O. Box 172 (514) 581-5844
 Terrebonne 1012, boul. Des Seigneurs (514) 471-5583
 Ste-Dorothée 780, Principale (514) 689-1604
 St-Hubert 5476, Grande Allée (514) 656-2100
 St-Hyacinthe 15845, rue St-Louis (514) 773-6634
 St-Jean-sur-Richelieu 233, rue St-Jacques (514) 347-6633
 St-Jérôme 670, St-Georges (514) 432-4658

St-Léonard 5240, Lacordaire (514) 327-3208
 Sorel 24, Augusta (514) 742-7434
 Ville des Laurentides 512, rue St-Jadore (514) 439-2780
Région de l'Outaouais
 Hull 398, boul. Alexandre Taché (819) 771-3512
 Labelle Route 117, Lac des Écorces (819) 585-2242
Région cantons de l'est
 Windsor 116, St-Georges (819) 845-2127

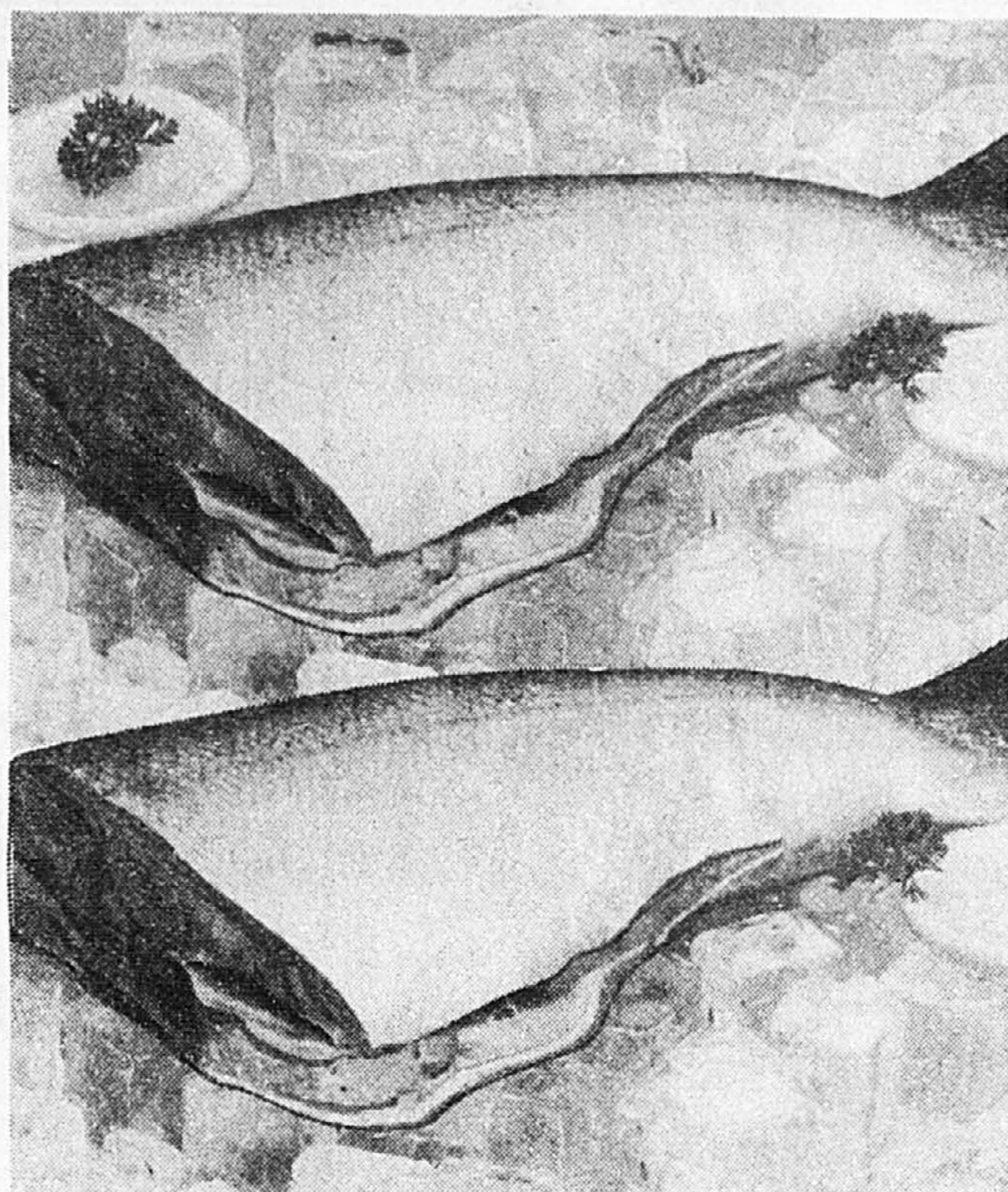
NOUS NOUS RÉSERVONS LE DROIT DE LIMITER LES QUANTITÉS! SPÉCIAUX EN VIGUEUR JUSQU'AU SAMEDI 25 SEPTEMBRE 1982. DANS LES SUPERMARCHÉS DU GRAND MONTRÉAL ET SA BANLIEUE, DES LAURENTIDES, DE TROIS-RIVIÈRES ET DE L'ESTRIE. LES PHOTOS NE SERVENT QU'À IDENTIFIER LA MARQUE DE COMMERCE DES PRODUITS ANNONCÉS ET LE TEXTE PRÉVAUT EN TOUTES À OCCASIONS.

LES SUPERMARCHÉS **provigo**



RÔTI DE LONGE DE PORC
FRAIS, BOUT DES CÔTES
ENV. 3 1/2 LB / 1,7 kg

3⁹² /kg **1⁷⁸** /LB



SAUMON DU PACIFIQUE
SURGELÉ, COMPLET OU DEMI
DE 3 À 5 LB

4¹⁴ /kg **1⁸⁸** /LB



FARINE, PURITY
TOUT USAGE, (SAC DE 3,5 kg
POUR LE PRIX DE 2,5kg)

BONI DE 40%
SAC DE 3,5 kg **1⁹⁹**

60¢ Économisez 60¢ à l'achat de 6 bouteilles de Coke, Sprite ou Tab de 750 mL.

60¢

Un coupon seulement par achat.

009J2852413H

CONSULTEZ NOTRE CAHIER PUBLICITAIRE
POUR DE NOMBREUX AUTRES SPÉCIAUX.

ASSORTIMENT DE
BULBES DE TULIPES, DE
CROCUS ET DE MUSCARI

BOÎTE DE
45 **5⁴⁹**

DISPONIBLE DANS LA PLUPART DES SUPERMARCHÉS PROVIGO.



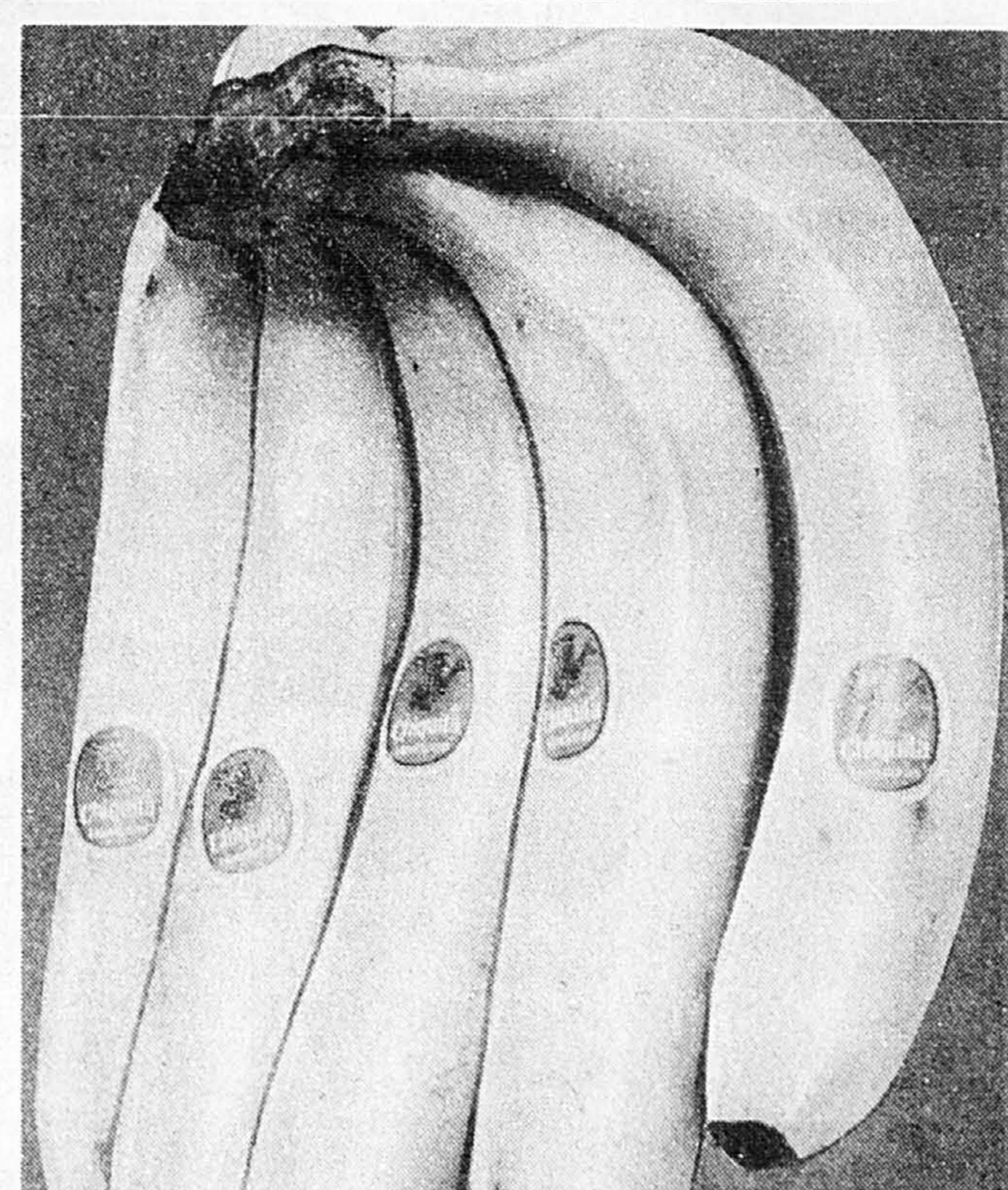
COCA-COLA OU SPRITE
BOUTEILLE CONSIGNÉE
DE 750 mL

6 POUR **2⁵⁷**



MARGARINE MOLLE
MONARCH

CONT. DE
16 oz **.77**



GROSSES BANANES
IMPORTÉES

/kg **64.29** /LB

LES SUPERMARCHÉS



provigo

NOUS NOUS RÉSERVONS LE DROIT DE
LIMITER LES QUANTITÉS!
SPÉCIAUX EN VIGUEUR JUSQU'AU
SAMEDI 25 SEPTEMBRE 1982.
DANS LES SUPERMARCHÉS DU GRAND MONTRÉAL ET
SA BANLIEUE, DES LAURENTIDES, DE TROIS-RIVIÈRES
ET DE L'ESTRIE.
LES PHOTOS NE SERVENT QU'À IDENTIFIER LA MARQUE
DE COMMERCE DES PRODUITS ANNONCÉS ET LE TEXTE
PRÉVAUT EN TOUTES À OCCASIONS.



**RASOIRS
JETABLES
GOOD NEWS GILLETTE**

EMB. DE
4

1.59



**MOUSSE À BARBE
AU CHOIX
GILLETTE "FOAMY"**

CONT. DE
300 mL

1.79



**DÉSODORISANT EN AÉROSOL
BRONZE
RIGHT GUARD**

CONT. DE
200 mL

1.99



**DÉSODORISANT À BILLE
PARFUMÉ OU NON-PARFUMÉ
UNI SEC**

CONT. DE
50 mL

1.79



**DÉSODORISANT À BILLE
PARFUMÉ OU NON PARFUMÉ OU
POUDRE BÉBÉ (50 mL), SOFT & DRI**

CONT. DE 75 mL
+ 25 mL BONI

1.59



**LAMES
TRAC II
GILLETTE**

EMB. DE
10

2.59



**RINCE-CRÈME
RÉGULIER OU AVEC CORPS
TAME**

BOUT. DE 350 mL
+ 50% BONI

1.59



**SHAMPOING REVITALISANT
NORMAL OU ULTRA VOLUME
SILKIENCE**

EMB. JUMÉLÉ
DE 2 x 200 mL

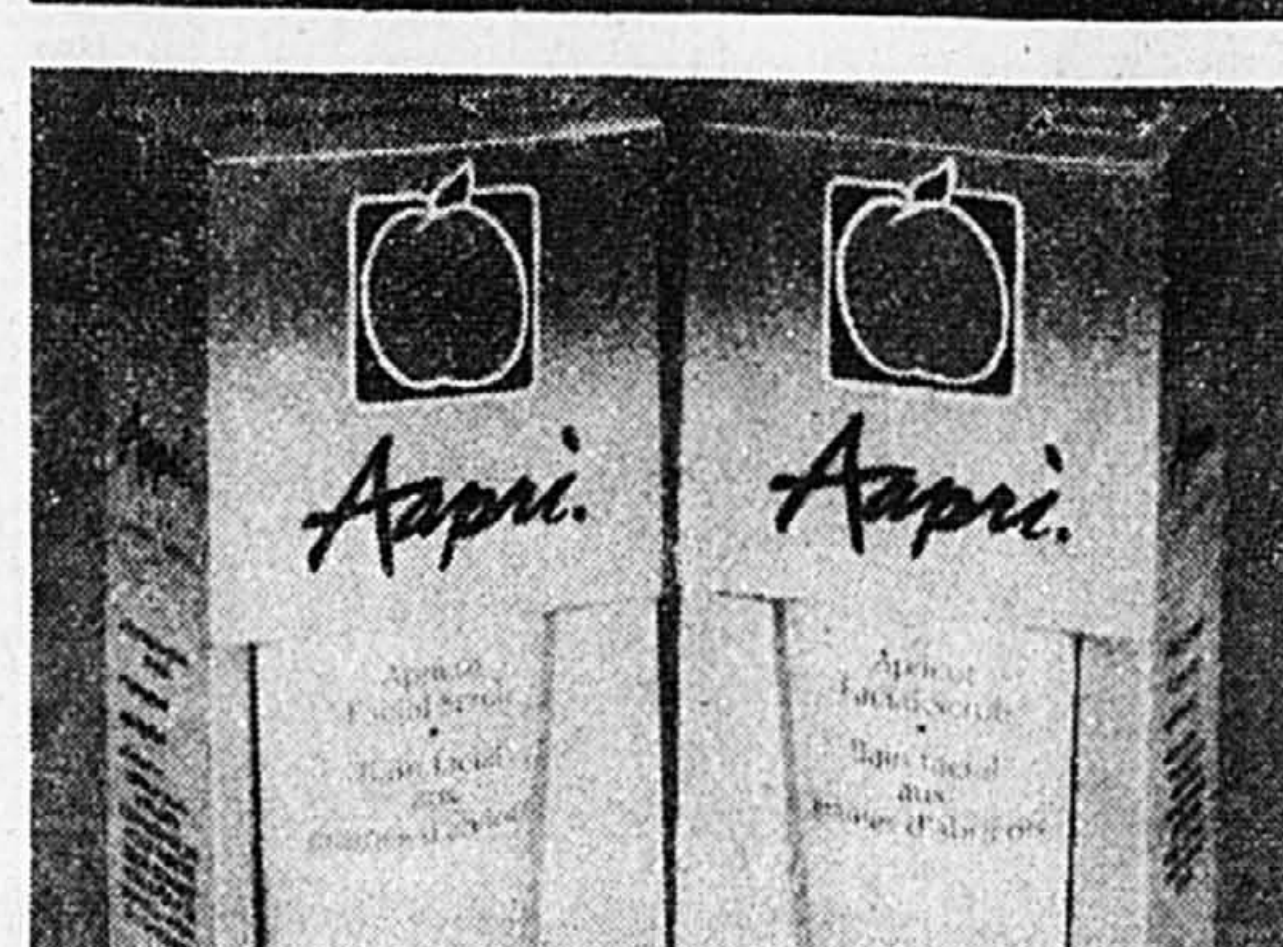
2.99



**FIXATIF EN AÉROSOL
ORDINAIRE OU EXTRA FERME
ADORN**

CONT. DE
400 mL

2.49



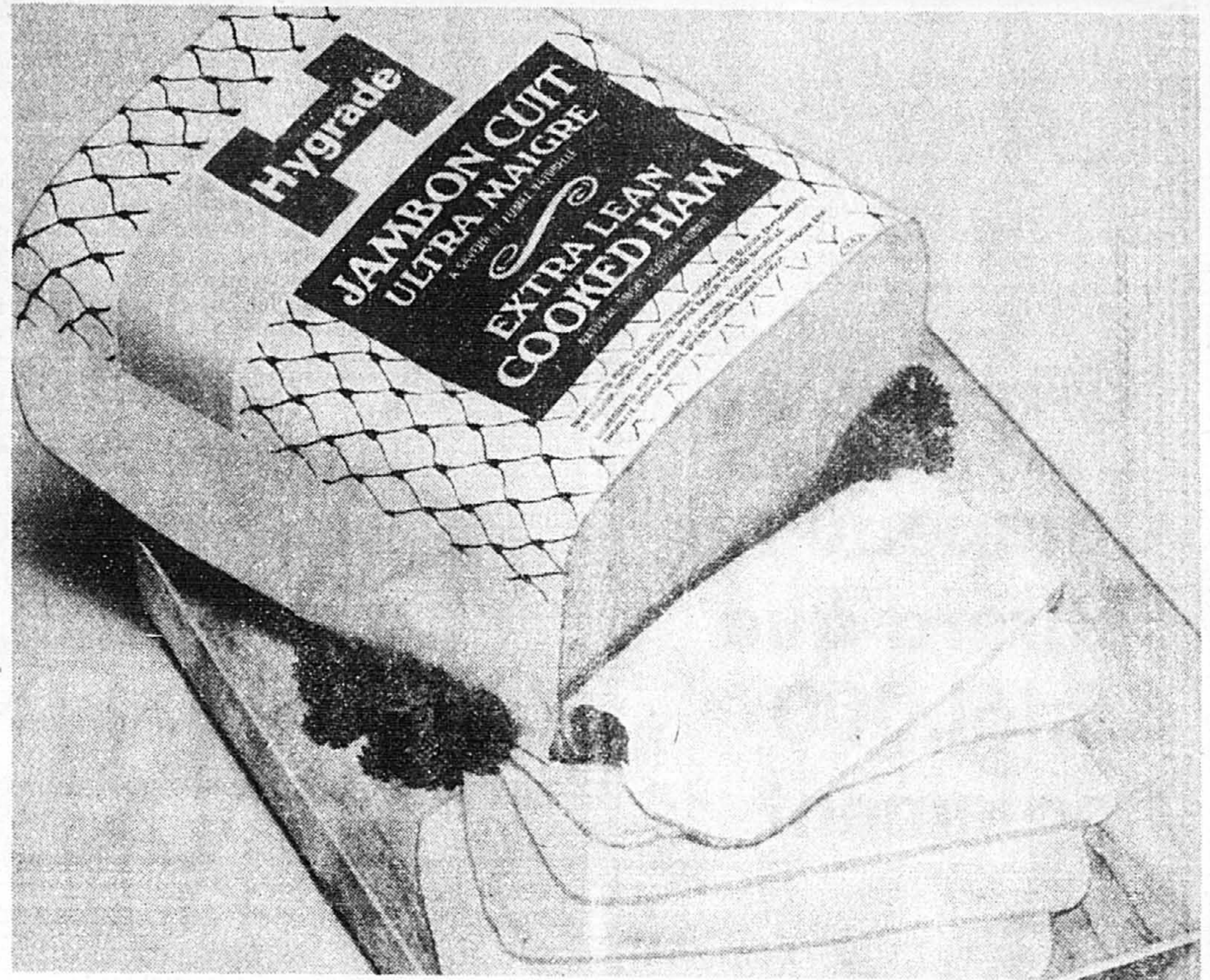
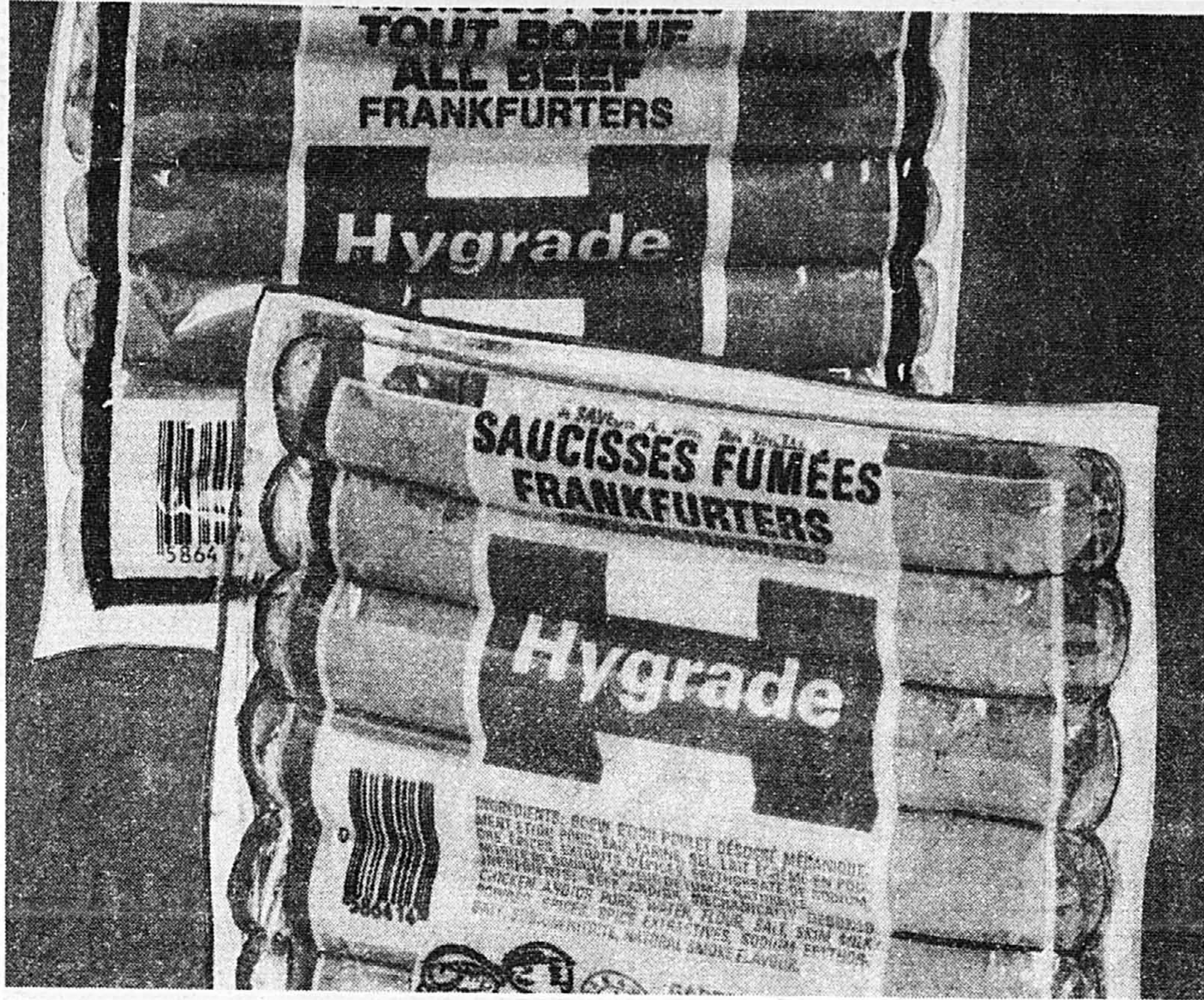
**BAIN FACIAL
À L'ABRICOT
AAPRI**

TUBE DE
60 mL

1.99

NOUS NOUS RÉSERVONS LE DROIT DE LIMITER LES QUANTITÉS! SPÉCIAUX EN VIGUEUR JUSQU'AU SAMEDI 25 SEPTEMBRE 1982. DANS LES SUPERMARCHÉS DU GRAND MONTRÉAL ET SA BANLIEUE, DES LAURENTIDES, DE TROIS-RIVIÈRES ET DE L'ESTRIE. LES PHOTOS NE SERVENT QU'À IDENTIFIER LA MARQUE DE COMMERCE DES PRODUITS ANNONCÉS ET LE TEXTE PRÉVAUT EN TOUTES À OCCASIONS.

LES SUPERMARCHÉS **PROVIGO**

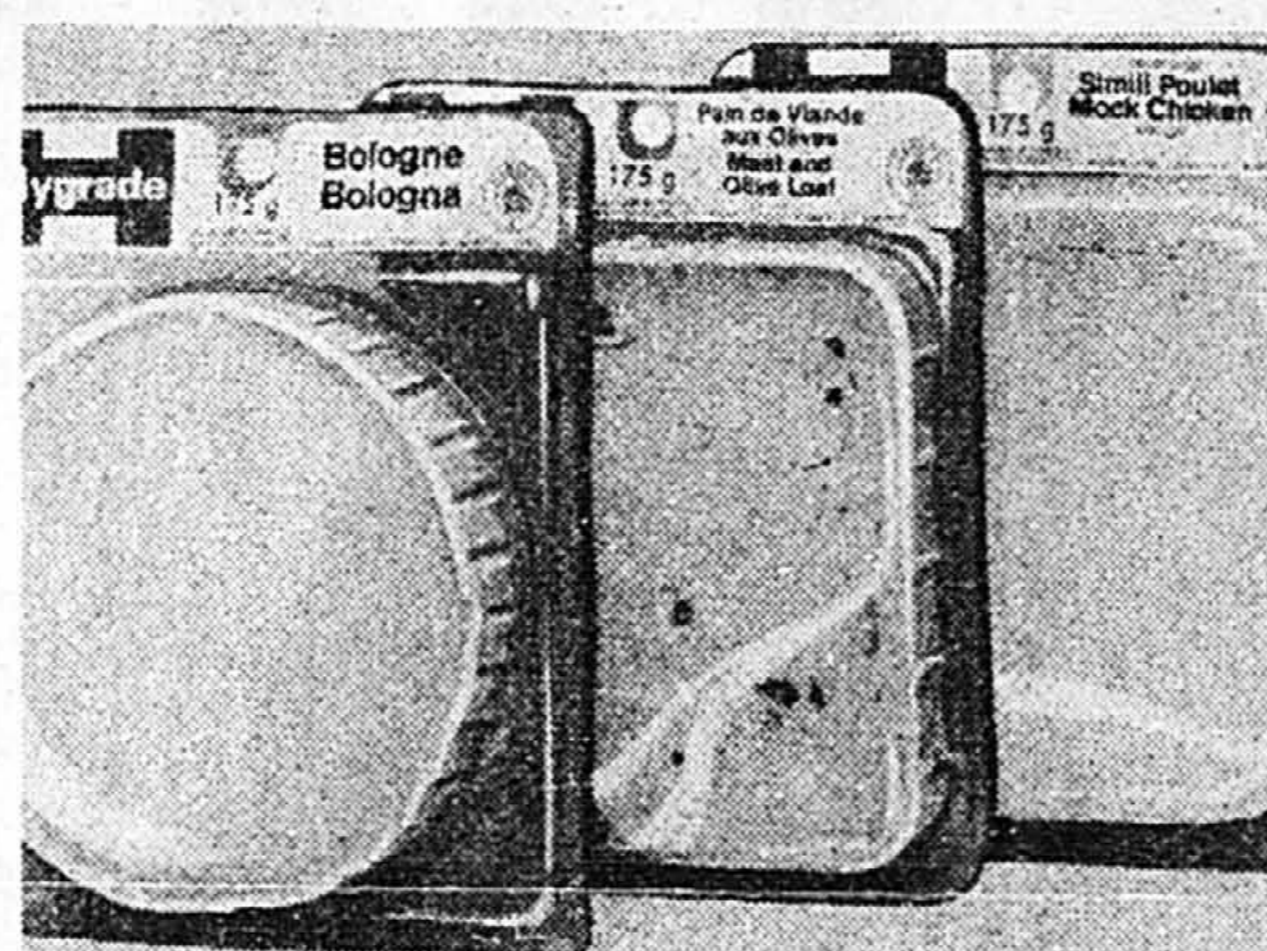


SAUCISSES FUMÉES
ORDINAIRES OU TOUT BOEUF
HYGRADE

JAMBON CUIT
EN TRANCHES
HYGRADE
AU COMPTOIR DE CHARCUTERIE.

EMB. DE 16 oz **1⁶⁸**

7⁰¹ /kg **3¹⁸** /LB



SAUCISSES
PORC ET BOEUF
LA BELLE FERMIÈRE

VIANDES CUITES, HYGRADE
EN TRANCHES, BOLOGNE, SIMILI POULET,
VIANDE & OLIVES, MACARONI & FROMAGE

PASTRAMI NOIX DE RONDE
HYGRADE
AU COMPTOIR DE CHARCUTERIE.

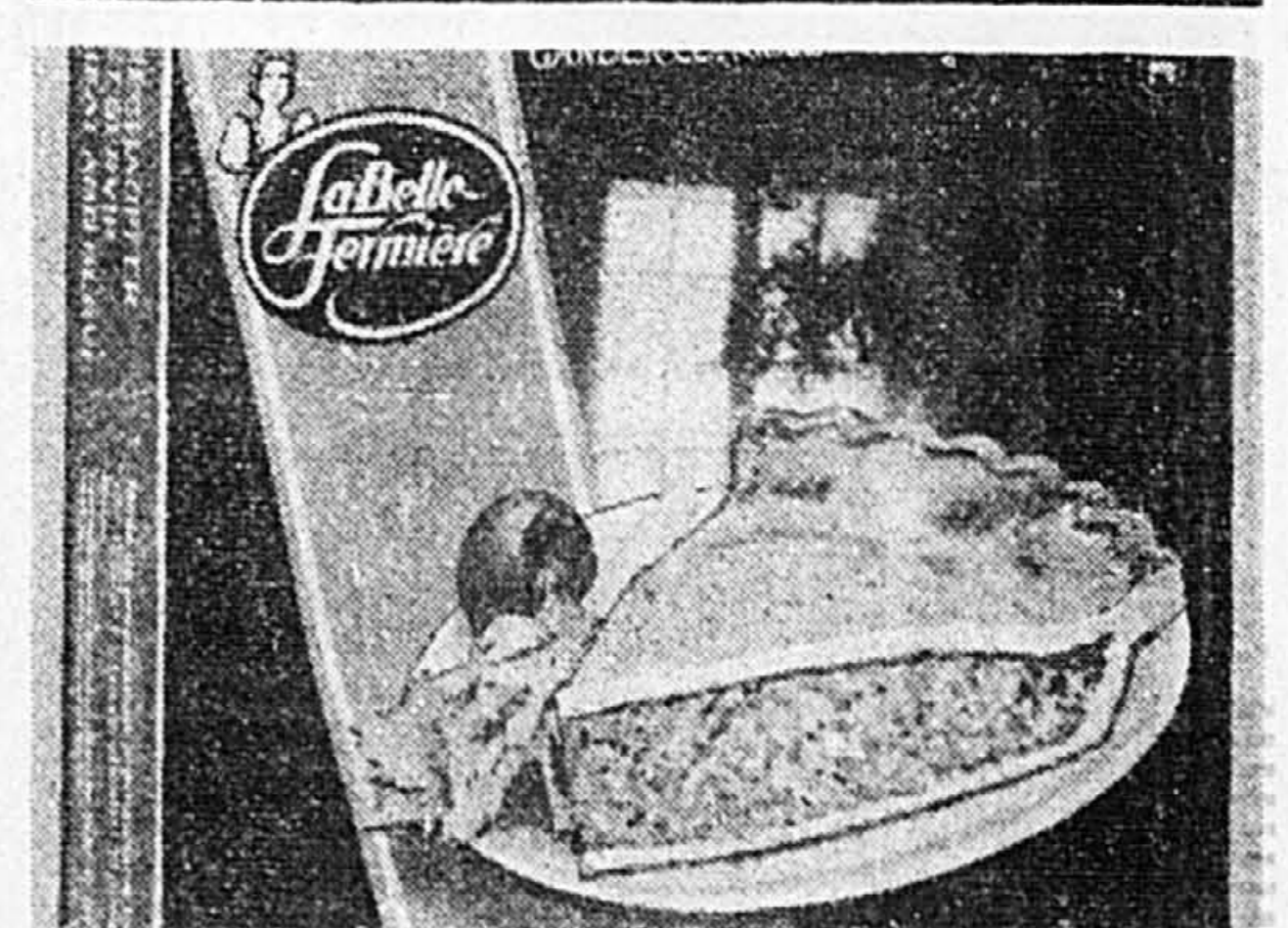
BOLOGNE, HYGRADE
ORDINAIRE OU CÉRÉ
EN TRANCHES OU MORCEAUX

EMB. DE 500 g **2³⁸**

EMB. DE 175 g **1⁰⁸**

8⁷⁷ /kg **3⁹⁸** /LB

3²⁶ /kg **1⁴⁸** /LB



JAMBON CUIT
EN TRANCHES
HYGRADE

JAMBON MIGNON
DÉSOSSÉ
HYGRADE

PAIN SIMILI POULET
EN TRANCHES
HYGRADE
AU COMPTOIR DE CHARCUTERIE.

TOURTIÈRES
LA BELLE FERMIÈRE

EMB. DE 175 g **1⁶⁸**

7⁴⁵ /kg **3³⁸** /LB

4³⁷ /kg **1⁹⁸** /LB

BTE DE 450 g **2²⁸**

SANS ABANDONNER LA MAIRIE DE NEW YORK

Ed Koch recherche avidement le poste de gouverneur

NEW YORK — Au cours de l'entrevue exclusive qu'il accordait à LA PRESSE en juin 1981, le maire de New York, Edward Koch, disait souscrire avec enthousiasme et sans équivoque à l'avis de M. Jean Drapeau selon lequel un leader municipal, pour

rappelle ses engagements précédents, de même que sa boutade: «Eh bien! Tout le monde doit mourir un jour ou l'autre!»

C'est à John Lindsay, second prédécesseur du maire Koch, que Jean Drapeau prodiguait son conseil. Alors que M. Lindsay devait choisir d'écouter plutôt ses ambitions nationales (qui ne le menèrent nulle part), M. Drapeau mettait en pratique ses propres principes, et malgré toutes les rumeurs qu'il a laissés courir, le maire de Montréal n'a jamais fait le saut sur la scène provinciale ou fédérale. Koch paraissait de cette école: il répétait sans cesse que seule la mairie l'intéressait, qu'il s'ennuierait ailleurs, qu'il visait trois mandats complets. Élu pour la première fois en 1977, ayant fait très bonne figure durant la crise fiscale, il remporta une victoire écrasante l'an dernier. En effet, non

seulement une telle loyauté charmait les électeurs de la Big Apple: Koch, en affirmant qu'il serait sur les rangs en 1985, démontait qu'il serait disposé à répondre de ses actes.

Pourtant, demain, Koch affronte aux primaires démocrates son ancien rival de 1977, le lieutenant-gouverneur Mario Cuomo. S'il réussit à obtenir l'investiture démocrate (ce qui semble plus que probable), il sera candidat au poste de gouverneur, face à un des aspirants républicains, le 4 novembre. En revanche, les observateurs sont moins sûrs d'une victoire Koch à cette seconde occasion. En deux siècles, un seul maire new-yorkais (Clinton en 1817) a réussi le saut périlleux de Manhattan à Albany. Le reste de l'État, baptisé «upstate», se méfie farouchement du «downstate», la métropole et ses banlieues. Pré-

pondérante à 60 p. cent lors des primaires démocrates, la ville ne compte plus que pour 30 p. cent au moment des élections générales. Cette logique est celle du système nord-américain tout entier: la mairie de Montréal n'est pas non plus le meilleur pallier pour devenir premier ministre du Québec.

Qu'à cela ne tienne. Edward Koch, qui débordait de confiance et qui est le contraire parfait d'un masochiste, s'est assuré un cousin fort moelleux. Il a tout simplement refusé de démissionner de ses fonctions actuelles. Par conséquent, s'il est vaincu jeudi, ou en novembre, il demeurera en selle jusqu'en 1985, le temps de faire oublier cette incartade. Mais s'il gagne, on songe déjà à lui comme colistier présidentiel pour Walter Mondale...

Pourquoi avoir tourné le dos aux promesses solennelles faites aux

citoyens de la métropole? Simple-ment, selon les proches du maire, «parce qu'il ne pouvait refuser. Il ne risque rien, et peut gagner gros.»

Cette volte-face inattendue a causé plusieurs ennuis au candidat, dont certains assez comiques. Avant sa décision, le maire, dans une entrevue à *Playboy*, se moquait des banlieusards et des provinciaux, «qui portent des costumes Sears». L'entretien, hélas, parut précisément après le début de sa campagne. Avec son humour habituel, Koch accepta de recevoir, à un banquet officiel, un costume brun de chez Sears, en promettant de le porter. De toute façon, il n'est pas le seul à changer d'avis: le gouverneur Carey avait déclaré qu'il resterait neutre. Il vient néanmoins d'appuyer Koch, portant un coup fatal à Cuomo.

L'humour juif légendaire du

maire continue de bien le servir. Pour mieux attaquer son rival démocrate, qu'il déteste franchement, il s'amuse à demander aux journalistes interloqués: «Nommez-moi une chose que Mario Cuomo a accomplie en tant que lieutenant-gouverneur. Je vais vous laisser cinq minutes pour y penser.» Ou encore: «Si je quittais mon poste pour trois mois, vous vous en rendriez compte. Pas dans son cas.» L'animosité du maire date de 1977, alors que des pancartes pro-Cuomo affichées dans la ville accusaient Koch d'être homosexuel: «Vote for Cuomo, not the homo.» Le lieutenant-gouverneur, à l'époque comme aujourd'hui, a réprouvé cette tactique, dont il dit ignorer l'origine, mais il faut bien plus qu'un démenti pour se mériter le pardon de Edward Koch, un homme qui a la mémoire aussi longue que les dents.

ROBERT G. SCULLY

(collaboration spéciale)

survivre, doit proclamer une loyauté indéfectible à sa ville, au mépris de toute autre ambition politique. Il ajoutait sa boutade préférée: «Albany (siège du gouvernement régional) est un sort pire que la mort.»

Aujourd'hui, Ed Koch fait énergiquement campagne pour succéder au gouverneur démissionnaire de l'État de New York, Hugh Carey, dont le bureau se trouve... à Albany. Sa réponse, lorsqu'on lui

L'EXPROPRIATION DU MONT-BRUNO
Campeau ne retirera que \$5,161,000 finalement

La Corporation Campeau, qui réclamait \$24,795,184 pour l'expropriation du Mont-Bruno, il y a huit ans, ne recevra finalement que \$5,161,000 pour ses vastes terrains de la rive sud, à la suite d'une décision rendue hier par la Cour d'appel, qui n'a modifié à la hausse que dans une proportion de moins d'un million l'ordonnance tout d'abord rendue par le tribunal de l'expropriation, dans ce cas.

Un cas qui, aujourd'hui encore, soulève beaucoup de questions, notamment sur la façon dont on est arrivé à retirer cette montagne, que l'on voyait déjà comme le site du plus grand développement domiciliaire jamais réalisé, pour projeter d'en faire plutôt un grand parc provincial où les écologistes trouveraient bon se promener.

Devant la Cour, les parties se sont par ailleurs montrées en parfait désaccord sur un point. Alors que l'une soutenait que c'est le développement du Mont-Bruno, par Campeau, qui a amené l'expropriation, l'autre s'est plutôt dite d'avis que c'étaient plutôt les signes avant-coureurs d'une éventuelle prise de possession, par le gouvernement du Québec, qui a induit cette grande corporation à faire des «mouvements» de développement.

Déclarant ne pas avoir à se prononcer catégoriquement sur ce point précis, la Cour d'appel souligne, dans leur chronologie même, certaines décisions qui pourraient avoir une allure contradictoire.

En mars 1974, par

exemple, des représentants de Campeau, nantis d'une étude faite sur le marché possible, rencontrent le Conseil de Saint-Bruno et soumettent une ébauche de plan de développement. En juillet suivant, le Conseil accorde à la compagnie un permis de lotissement ne comportant aucune restriction et portant sur 26,16 p. cent des 628 arpents. Aucun service municipal n'est toutefois installé ni même prévu.

Quelques jours auparavant, par contre, les mêmes édiles avaient adopté une résolution demandant au gouvernement provincial d'acquiescer ces mêmes terrains de Campeau, pour y établir un centre d'écologie. Des citoyens, à la même époque, s'agitent pour «conserver» le Mont-Bruno. Le 15 août, à son tour, le gouvernement québécois fait savoir à la corporation, par écrit, qu'on désire acquiescer sa propriété pour fins d'aménagement d'espaces verts et offre même \$2,700,000 pour celle-ci.

À ce moment, un décret est adopté par le Cabinet provincial, et, à l'occasion d'un pique-nique, en août, le premier ministre Bourassa annonce la création d'un parc provincial. Le 4 novembre 1974, l'avis d'expropriation est déposé et, depuis, on se chaille sur le prix qui doit être versé, une bonne partie de la discussion portant également sur l'état de développement dans lequel se trouvait la célèbre montagne, à ce moment-là, et l'influence que peuvent avoir ou ne pas avoir d'autres ventes, effectuées dans le même secteur de la région métropolitaine, à l'époque.

Demande d'annulation de la fermeture de la maison Beaulac

M. Maurice Mess, le propriétaire de la Résidence Beaulac, spécialisée, comme quatre autres maisons du même genre, dans la garde et les soins aux personnes âgées ayant souffert de certains troubles psychiatriques, a déposé devant la Cour supérieure, hier après-midi, une requête visant à annuler la décision du ministre des affaires sociales ordonnant d'évacuer cet établissement de Chertsey et de relocaliser ses pensionnaires. Après avoir évoqué les soins qui sont prodigués à cet endroit, et les efforts qui ont été faits pour corriger les quelques lacunes qui ont pu être signalées, le requérant s'élève avec force contre la décision ministérielle qui risque d'être préjudiciable à ces vieillards qui profiteraient grandement, selon lui, de l'atmosphère calme et reposante qui y règne, la résidence pouvant disposer rapidement, par ailleurs, des services d'un professionnel de la santé dont les bureaux sont fort rapprochés.

VENTE ANNIVERSAIRE

ÉPARGNEZ 60\$

SUR NOUVEAUX COMPLETS D'AUTOMNE AVEC GILET.

La coupe d'allure classique, combinée aux derniers détails à la mode, ont servi pour créer ces complets 3 morceaux, qui seront de mise pour plusieurs années à venir. Confectionnés dans un mélange de polyester et de laine peignée, ils sont confortables et se portent à l'année longue. Choix de tissus à rayures et tons unis, tous dans les nouveaux coloris à la mode.



11999
PRIX DE SOLDE



1/2 PRIX
CHEMISES HABILLÉES

Ces chemises habillées de qualité, lavez et portez, sont faciles d'entretien, disponibles dans les coupes régulières ou ajustées. Choix de rayés, unis et ton sur ton.

1100
PRIX DE SOLDE ET PLUS

TIP TOP

Payez moins pour paraître mieux.

PLACE VERTU • CENTRE LAVAL • LES GALERIES D'ANJOU • PLACE VERSAILLES • LES PROMENADES ST-BRUNO • CENTRE FAIRVIEW/POINTE-CLAIRE • CENTRE ALEXIS-NIHON • MAIL CHÂTEAUGUAY • MAIL CHAMPLAIN (BROSSARD) • PLACE VILLE-MARIE • LE CARREFOUR LAVAL • CARREFOUR RICHELIEU (ST-JEAN) • SHERBROOKE — CARREFOUR DE L'ESTRIE • KINGSTON SHOPPING-CENTRE — KINGSTON, ONT. • CORNWALL SQUARE — CORNWALL, ONT. • CATEARAQUI TOWN CENTRE — KINGSTON, ONT.

Plus de 1000 morts en Inde

NEW DELHI (AP) — Dans l'ensemble du pays, le bilan des inondations provoquées par la mousson a dépassé mille morts, a annoncé, hier, l'agence indienne UNI.

Dans la seule journée de hier, cette agence a annoncé le décès de 36 personnes, dont 26 dans l'Etat d'Uttar Pradesh, où 28,000 villages ont été inondés par les eaux du Gange.

Dans les autres Etats touchés, l'Orissa et le Bihar, le niveau des eaux a commencé à baisser.

Victoire des Inuit dissidents contre la commission scolaire Kativik

Les populations dissidentes de Povungnituk et de Ivujivik viennent de remporter une importante victoire alors que la commission scolaire Kativik a accepté hier de signer un contrat avec le ministère de l'Éducation du Québec donnant à ce dernier la res-

MADELEINE BERTHAULT

ponsabilité d'assurer et d'assurer l'enseignement élémentaire et secondaire dans ces deux villages du Nouveau-Québec.

Ces populations inuit, qui refusent depuis toujours d'être parties à la convention de la Baie James, ont de plus obtenu qu'une clause

protégeant leurs positions politiques soit incluse dans le contrat. Par ailleurs, les Inuit ont demandé que le fonctionnaire du gouvernement du Québec soit retiré du dossier, ce qui ne semble pas causer de problème, car on désire que la paix revienne sur le territoire. On reproche principalement à ce fonctionnaire rattaché au ministère de l'Éducation, d'avoir voulu forcer les populations dissidentes à s'intégrer à la commission scolaire Kativik.

Rappelons que lors de la signature de la convention de la Baie James, en 1975, les populations de Povungnituk, de Ivujivik et la moitié de celle de Sagluk, refusaient d'en faire partie. A Sagluk,

les dissidents ont fini par se joindre à l'autre moitié de la population, signataire de la convention de la Baie James.

Mais dans les deux autres villages, les habitants ont toujours refusé de profiter des bénéfices contenus dans la convention et de participer aux organismes mis en place à la suite de la signature du traité. Parmi ces organismes, il y a la commission scolaire Kativik.

En 1978-79, c'est la commission scolaire du Nouveau-Québec (organisme d'avant la convention) qui a assumé les services à Povungnituk et à Ivujivik. En 1979-80, les populations ont boycotté les écoles et se sont organisés des ser-

vices parallèles. En 1980-81, on a eu ce qu'on a appelé «l'école du ministre», de même qu'en 1981-82. Mais cette école a été déclarée illégale à la suite d'une poursuite de la commission scolaire Kativik contre le ministre de l'Éducation.

Devant l'impasse, il y eut ces jours derniers des réunions tant à Povungnituk qu'à Ivujivik, auxquelles toute la population assistait, en plus des commissaires de Kativik, des fonctionnaires du ministère de l'Éducation et du chef de cabinet du ministre Camille Laurin. Devant la détermination des Inuit dissidents, la commission scolaire de Kativik a accepté de signer un contrat avec le ministère de l'Éducation.

VENTE ANNIVERSAIRE



CHANDAILS EN SHETLAND

Ces chandails 100% pure laine vierge sont offerts dans les modèles à col rond ou col V, tous dans une grande variété de couleurs à la mode. Choisissez votre modèle et couleur favoris et économisez!

PRIX DE SOLDE
15⁹⁹
ÉPARGNEZ 6 \$



VESTONS EN TWEED

Notre sélection de tweed est à son meilleur. Économisez sur nos vestons en pure laine et mélanges de laine, offerts dans une variété incluant modèles gamis de suède. Choix de tissu à chevrons, petit damier et uni, dans les tons de bleu, gris et brun.

PRIX DE SOLDE
99⁹⁹
ET PLUS
ÉCONOMISEZ JUSQU'À 30 \$



BLOUSONS EN SUÈDE ET CUIR

Épargnez sur l'achat d'un blouson en suède ou en cuir. Disponibles dans une vaste sélection de modèles et de couleurs des plus en demande cette saison.

PRIX DE SOLDE
99⁹⁹
ET PLUS
ÉPARGNEZ JUSQU'À 30%

CHEMISES SPORT À MANCHES LONGUES

Nos chemises sport sont idéales pour agencer avec nos chandails en Shetland et pour être à la mode cet automne. Elles sont disponibles en mélanges de polyester ou en flanelle 100% coton. Choix de teintes unies ou à carreaux, offertes dans une grande sélection de couleurs.

PRIX DE SOLDE
13⁹⁹
ET PLUS
ÉPARGNEZ JUSQU'À 30%

PANTALONS EN FLANELLE POLY/LAINE

Ces pantalons habillent mieux grâce à leur coupe ajustée, et nos choix de couleurs s'harmonisent à nos vestons sport en tweed.

PRIX DE SOLDE
24⁹⁹
ÉCONOMISEZ 13 \$



Payez moins pour paraître mieux.

PLACE VERTU • CENTRE LAVAL • LES GALERIES D'ANJOU • PLACE VERSAILLES • LES PROMENADES ST-BRUNO • CENTRE FAIRVIEW/POINTE-CLAIRE • CENTRE ALEXIS-NIHON • MAIL CHÂTEAUGUAY • MAIL CHAMPLAIN (BROSSARD) • PLACE VILLE-MARIE • LE CARREFOUR LAVAL • CARREFOUR RICHELIEU (ST-JEAN) • SHERBROOKE — CARREFOUR DE L'ESTRIE • KINGSTON SHOPPING CENTRE — KINGSTON, ONT. • CORNWALL SQUARE — CORNWALL ONT. • CATEARAQUI TOWN CENTRE — KINGSTON, ONT.

AVIS LÉGAUX

APPELS D'OFFRES

SOUSSIONS

AUTRES AVIS LÉGAUX, PAGE D 8

Parcs Canada Parks Canada

APPEL D'OFFRES

Projet: 82-1379

Construction d'un stationnement en béton bitumineux et d'un ponceau (incluant: déblaiement, essouchement, excavation, remblayage et drainage) PARC HISTORIQUE NATIONAL FORT DE CHAMBLAY

DES SOUSSIONS CACHETÉES pour le projet ci-haut mentionné et adressées à:

Administrateur des Marchés
PARCS CANADA — Région du Québec
1141, route de l'Église, 1er étage
Case postale 10275
Sainte-Foy (Québec)
G1V 4H5
Tél.: 694-4291 (indicatif régional 418)

seront reçues jusqu'à 15 heures (heure de Québec), le 6 OCTOBRE 1982.

Les soumissions devront être présentées sur les formulaires du Ministère et pour la totalité de l'ouvrage, comme indiqué dans les documents d'appel d'offres.

Les plans, devis et documents de soumission qui s'y rapportent, peuvent être obtenus à l'adresse précitée sur présentation d'un CHEQUE VISE de \$100.00 à l'ordre du Receveur général du Canada, ou au

Bureau du directeur
District de Montréal
1840, rue Bourgogne
Chambly (Québec)
J3L 1Z3
Tél.: 658-0681 (indicatif régional 514)

Le dépôt sera remboursé dans les quatorze jours de l'adjudication du contrat si la série complète de plans et devis est retournée, port payé, en bon état.

Lieux d'examen des plans et devis
Association de la Construction, 4970, Place de la Savane, Montréal (Qué), et aux deux adresses mentionnées plus haut.

Le Ministère ne s'engage à accepter ni la plus basse ni aucune des soumissions.

Le directeur
Région du Québec
Gilles Desaulniers

Canada

LA COMMISSION SCOLAIRE
sainte-croix

APPEL D'OFFRES

La Commission scolaire Sainte-Croix, propriétaire demande des soumissions pour le projet suivant:

No 1170 — Dénéigement — Parc de stationnement des écoles suivantes:

- Centre Administratif —
- 1100 Côte Vertu, Saint-Laurent
- Father MacDonald —
- 2355 Decelles, Saint-Laurent
- Saint-Clément —
- 1560 boul. Laird, Mont-Royal
- Saint-Joseph —
- 1345 Régent, Mont-Royal
- Pierre Laporte —
- 1101 Rockland, Mont-Royal
- Paul-Gérin-Lajoie —
- 475 Bloomfield, Outremont

Seules sont autorisées à soumissionner pour l'exécution des travaux les personnes ayant leur principale place d'affaires dans la province de Québec.

Les plans, devis, documents contractuels et autres renseignements pourront être obtenus au bureau des Services de l'équipement de la Commission scolaire Sainte-Croix, 1100 Côte Vertu, le 22 septembre 1982 à compter de 9 heures.

Les soumissions devront être accompagnées d'un chèque visé au montant de 10% de la soumission, à l'ordre du propriétaire ou d'un cautionnement de soumission établi au même montant, valide pour une période de quarante-cinq (45) jours de la date d'ouverture des soumissions.

Les soumissions (l'original et une copie) seront reçues dans des enveloppes scellées et adressées au soussigné, au Centre Administratif de la Commission scolaire Sainte-Croix, 1100 Côte Vertu, Saint-Laurent jusqu'à 15 heures, le 6 octobre 1982 pour être ouvertes publiquement au même endroit, le même jour et à la même heure. Le propriétaire ne s'engage pas à accepter la plus basse ou quelque autre des soumissions reçues.

Le directeur des services de l'équipement
Marc-André LeBel, ing.

VILLE DE SAINT-JEAN-SUR-RICHELIEU, QUÉBEC

SERVICE DES ACHATS et MAGASINS

APPEL D'OFFRES

no SA-395-TP-82

SEL «HIGHWAY» EN VRAC — ENTRETIEN DES ROUTES

La Ville recevra des soumissions cachetées pour le projet cité en rubrique, au Bureau du Directeur du Service des Achats et Magasins au plus tard le 4 octobre 1982, à 15:00 heures, heure en vigueur localement.

Quel que soit le mode d'envoi que le soumissionnaire choisit d'utiliser, toute soumission doit, pour être valablement acceptée, être sous pli cacheté, dans l'enveloppe de soumission fournie à cette fin, et se trouver physiquement au Bureau du Directeur du Service des Achats et Magasins de la Ville, 188 rue Jacques-Cartier nord, Saint-Jean-sur-Richelieu, Québec, avant l'heure et la date indiquées ci-haut.

Chaque enveloppe est estampillée à l'horodateur du Service et un reçu peut être exigé.

DOCUMENTS DE SOUSSION:

Toute personne ou firme intéressée pourra se procurer les documents de soumission à compter de 9:00 heures a.m., le jeudi 23 septembre 1982, au Bureau du Directeur du Service des Achats et Magasins.

DEPÔT DE SOUSSION:

Aucun dépôt de soumission n'est exigé avec la présente soumission.

OUVERTURE DES SOUSSIONS (PUBLIQUES):

LIEU: Hôtel de Ville - Salle des délibérations
188, rue Jacques-Cartier nord
Saint-Jean-sur-Richelieu, Québec

DATE: Lundi le 4 octobre 1982

HEURE: 20:00 heures, ou immédiatement après.

Les soumissionnaires sont invités à assister.

La Ville de Saint-Jean-sur-Richelieu, Québec, ne s'engage à accepter ni la plus basse ni aucune des offres reçues et ouvertes.

Service des Achats et Magasins Pierre Zuravinski
Acheteur

AVIS est par les présentes donné que le contrat du 28 mai 1981 par lequel Les Carrosseries d'automobiles A.J. Montréal Inc. a transporté et cédé toutes ses dettes de livres présentes et futures à la Banque de Montréal, à titre de garantie, a été enregistré au Bureau de la Division d'enregistrement de St-Jean le 1er octobre 1976 sous le no 131811.

Banque de Montréal, le 14 septembre 1982.

AVIS est par les présentes donné que le contrat du 28 mai 1981 par lequel Les Carrosseries d'automobiles A.J. Montréal Inc. a transporté et cédé toutes ses dettes de livres présentes et futures à la Banque de Montréal, à titre de garantie, a été enregistré au Bureau de la Division d'enregistrement de Montréal le 2 juin 1981 sous le numéro 3178195.

Banque de Montréal, le 15 septembre 1982.

Le Conseil du patronat, d'accord avec le ministre de l'Éducation sur la formation des jeunes du secondaire

Bien qu'il s'interroge sur plusieurs des moyens d'action envisagés, le Conseil du patronat se dit généralement d'accord avec les propositions du ministre de l'Éducation sur la formation professionnelle des jeunes du secondaire.

MARIANE FAVREAU

Dans un mémoire présenté cette semaine au ministre Laurin et rendu public hier à Montréal, l'organisme patronal applaudit notamment au fait qu'on veut apporter des réformes «avec souplesse et discernement», sans réformer tout le système actuel.

Le porte-parole du CPQ, M. Ghislain Dufour, rappelle que la proposition actuellement en discussion vise des objectifs que le CPQ défend depuis longtemps. Par exemple, que la formation professionnelle à l'école secondaire doive comporter une formation générale suffisante, correspondre aux besoins du marché du travail, et

se faire en relation étroite avec le monde du travail.

On souscrit également au fait que la technique soit reconstruite comme l'une des composantes de base de la culture générale et qu'on veuille utiliser de façon rationnelle les ressources de formation disponibles.

A cet égard, le CPQ se préoccupe beaucoup de la formation des maîtres du secteur professionnel. Ils doivent d'abord être des gens de métier compétents, connaissant à fond les techniques à enseigner. Ils devraient continuer à faire des stages de travail dans leur métier pour maintenir leur niveau de connaissances techniques et les conventions collectives devraient prévoir ce fait, conseille le CPQ.

On suggère d'envisager des mesures incitatives (dégrèvement d'impôt, par exemple) pour favoriser la participation accrue du monde du travail à la formation professionnelle des jeunes (par les



Ghislain Dufour, le porte-parole du Conseil du patronat du Québec.

stages, notamment). Et, bien sûr, il faudrait revaloriser le secteur professionnel, en mieux informer les jeunes et surtout l'inscrire dans une politique de main-d'oeuvre.

Toutefois, quand il arrive à l'analyse des moyens d'action suggérés par le ministère pour atteindre ces fins, le CPQ les trouve imprécis et s'interroge souvent sur le «quand et comment». Il s'étonne également qu'on ne trouve dans

la proposition aucune étude coûts-bénéfices.

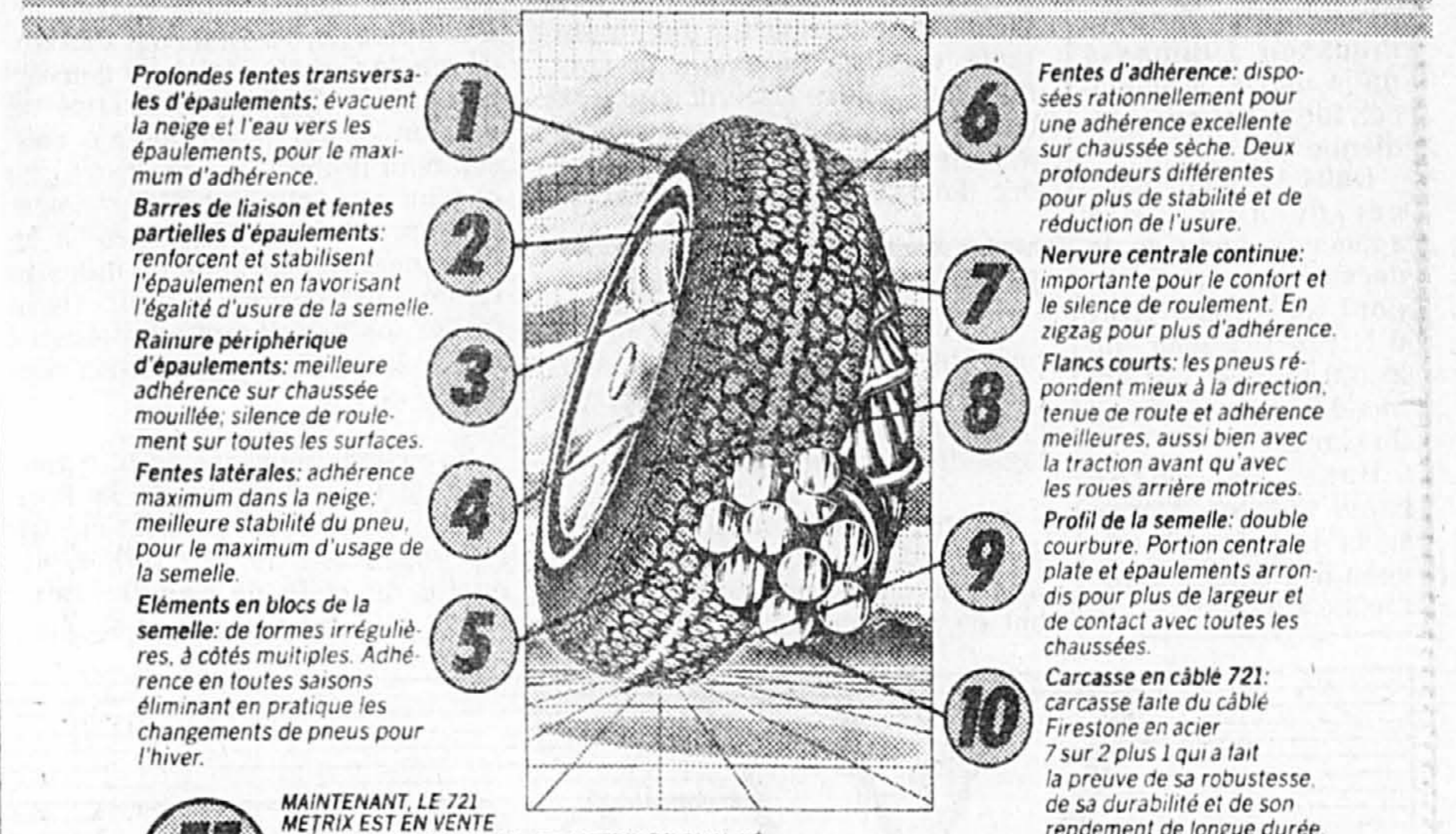
La nouvelle approche préconisée par le MEQ suppose que la formation professionnelle proprement dite ne débute qu'après la cinquième secondaire, et s'échelonne en moyenne sur deux ans, soit une sixième et une septième secondaire. Certains élèves la commenceraient plus tôt, après la quatrième secondaire et il pourrait exister de programmes

spéciaux pour les élèves en difficulté.

M. Dufour signale que le monde de l'entreprise est beaucoup plus ouvert qu'auparavant à une formation professionnelle qui se poursuivrait plus tard. Mais, les parents seront-ils d'accord? Les élèves ne sont-ils pas nombreux à ne pouvoir «subir» cinq ans d'enseignement général avant leur spécialisation? Est-ce que le système actuel dessert tant que cela tous les métiers? Rajouterait-on deux années d'études simplement pour utiliser du personnel en surplus ou pour régler une partie du chômage des jeunes? Comment renforcerait-on, comme on le souhaite, les liens entre l'école et le monde du travail?

Ce sont des questions que l'on veut soulever dans les colloques de consultation régionale, dont le premier se tient cette semaine. De plus, le CPQ regrette que la proposition de remaniement de l'enseignement professionnel se situe «à l'extérieur d'une politique de main-d'oeuvre que nous attendons toujours du gouvernement». Il aimerait aussi une étude comparative montrant comment nos principaux voisins (américains ou canadiens) règlent cette question.

720 METRIX RADIAL TOUTE SAISON ÉCONOMISEZ JUSQU'À 22\$



À PARTIR DE 6950\$ **Firestone**

MAGASINS FIRESTONE		LACHINE		PIERREFONDS		DISPONIBLES CHEZ LES MARCHANDS FIRESTONE	
BEACONSFIELD	42, boul. St-Charles	10950, Ch.-de-Lasalle	636-4500	4973, Chemin des Sources	683-7121	A DES PRIX COMPÉTITIFS	
CHATEAUGUAY	247, boul. d'Anjou	3725, boul. Taschereau	361-6076	1400, rue St-Jean Baptiste	332-2254	PNEUBEC INC.	
CHOMEDÉY	784, boul. Labelle	1748, chemin Chambré	676-0243	164, est. rue Notre-Dame	445-0541	410, av. Doléac, Ville LaSalle	
DOLLARD DES ORMEAUX	4301, boul. St-Jean	2070, rue Sherbrooke	521-3202	470, boul. du Séminaire	861-7972	365-8551	
DUVERNEY	2075, boul. de la Concorde	5101, boul. Henri Bourassa	325-5510	2380, rue Royal	581-5150	PNEUBEC INC.	
JULIETTE	40, boul. de l'Industrie				658-0256	153, rue St-Georges, St-Jérôme	
					962-3845	432-4305	
					375-4816		

Yacovelli SOLDE DE MEUBLES

7335, boul. Décarie

Vous économiserez 20% - 30% - 40% et même 50% si vous ne tardez pas!

Salle à manger française, de Stanley

Table rectangulaire à piètement, 4 chaises, 2 fauteuils en chêne.

Prix cour. 7 715 \$

Solde 3 995 \$

Chambre à coucher orientale, de Union National

Commode, miroir, 2 tables de nuit, armoire, grand lit, merisier, décoré main, chinoiserie.

Prix cour. 19 250 \$

Solde 9 659 \$

Chambre à coucher moderne, de Thomasville

Mobilier en pacanier, agrémenté de laiton, 2 armoires, pont, tête de lit, miroir, lit à plateforme 60".

Prix cour. 4 490 \$

Solde 1 995 \$

Canapé modulaire, de Hickory

5 pièces avec fauteuil. Imprimé floral bleu marine.

Prix cour. 6 995 \$

Solde 3 259 \$

Chambre à coucher contemporaine, de Empire

Ensemble en pacanier comprenant 2 miroirs, commode, chiffonnier, 2 tables de nuit, tête de lit 60".

Prix cour. 3 995 \$

Solde 2 295 \$

20% à 50% de rabais

MEUBLES DE SALON À PRIX D'AUBAINE

Réduction sur tous les meubles de salon

Causesuse, velours rayé brun. Prix cour. 1 895 \$	Solde 849 \$
Canapé, velours imprimé beige. Prix cour. 995 \$	Solde 625 \$
Canapé, coussins amovibles, 3 places, imprimé satiné. Prix cour. 3 100 \$	Solde 1 869 \$
Canapé, imprimé vert, avec galon. Prix cour. 1 195 \$	Solde 569 \$
Canapé, style contemporain, velours brique. Prix cour. 1 455 \$	Solde 769 \$
Canapé, coussins amovibles, tweed gris. Prix cour. 2 625 \$	Solde 1 285 \$

... ET BIEN D'AUTRES ENCORE !

CANAPÉS-LITS À PRIX D'AUBAINE

Réduction sur tous les canapés-lits et meubles canapés-lits

Canapé-lit, grand lit, coussins amovibles, velours à pois. Prix cour. 1 745 \$	Solde 1 549 \$
Canapé-lit en velours brique. Prix cour. 1 695 \$	Solde 1 389 \$
Console avec lit pliant 39". Prix cour. 1 195 \$	Solde 899 \$

... ET BIEN D'AUTRES ENCORE !

SALLES À MANGER À PRIX D'AUBAINE

Réduction sur tous les ensembles de salles à manger

Salle à manger orientale en pacanier. Prix cour. 5 770 \$	Solde 3 895 \$
Salle à manger grandeur moyenne, style français. Prix cour. 2 450 \$	Solde 1 695 \$
Salle à manger ivoire ancien, de Stanley. Prix cour. 6 930 \$	Solde 4 400 \$
Provincial Français, de American of Martinsville. Prix cour. 8 000 \$	Solde 5 795 \$

... ET BIEN D'AUTRES ENCORE !

TABLES DE SALON

Réduction sur toutes les tables de salon

Table basse, bois et verre, Thomasville. Prix cour. 520 \$	Solde 329 \$
Table commode, pacanier. Prix cour. 435 \$	Solde 329 \$
Table tambour, pacanier. Prix cour. 599 \$	Solde 339 \$
Table basse en merisier. Prix cour. 695 \$	Solde 299 \$
Table moderne, bois et verre. Prix cour. 329 \$	Solde 95 \$

... ET BIEN D'AUTRES ENCORE !

25% DE RABAIS

SUR TOUTES LES LAMPES ET TOUS LES ACCESSOIRES

ENSEMBLES MATELAS

Réduction sur tous les matelas

Lucerne Magnificence IV, 60". Prix cour. 840 \$	Solde 569 \$
Simmons Quintessence, 60". Prix cour. 1 170 \$	Solde 719 \$
Beautyrest, Simmons, 60". Prix cour. 980 \$	Solde 599 \$

... ET BIEN D'AUTRES ENCORE !

FAUTEUILS D'APPOINT À PRIX D'AUBAINE

Réduction sur tous les fauteuils

Fauteuil club, velours ras, café et bourgogne. Prix cour. 995 \$	Solde 459 \$
Fauteuil oriental en suède, cadre noir. Prix cour. 825 \$	Solde 495 \$
Fauteuil style français, canné, siège velours vert. Prix cour. 749,95 \$	Solde 425 \$
Fauteuil crapaud, tissu rayé vert. Prix cour. 1 025 \$	Solde 569 \$
Fauteuil style français, noyer, tapisserie. Prix cour. 895 \$	Solde 389 \$

... ET BIEN D'AUTRES ENCORE !

VITRINES ET BUREAUX À PRIX D'AUBAINE

Réduction sur toutes les vitrines et tous les bureaux

Bureau oriental, brun et noir. Prix cour. 1 495 \$	Solde 897 \$
Bureau, forme rognon. Prix cour. 2 139 \$	Solde 1 769 \$
Console orientale. Prix cour. 1 275 \$	Solde 996 \$
Bureau à abattant. Prix cour. 1 800 \$	Solde 1 439 \$
Vitrine. Prix cour. 1 285 \$	Solde 899 \$

... ET BIEN D'AUTRES ENCORE !

ARTICLES DÉPAREILLÉS À PRIX D'AUBAINE

Desserte, dessus marbre. Prix cour. 1 095 \$	Solde 490 \$
Canapé modulaire, 5 pièces, Selig. Prix cour. 2 075 \$	Solde 999 \$
Table de jeu et 4 chaises. Style oriental. Prix cour. 1 595 \$	Solde 759 \$
Table de jeu moderne, dessus de verre, 4 chaises. Prix cour. 2 969 \$	Solde 795 \$
Tête de lit en laiton, 60".	Solde 125 \$
Bancs, style oriental.	40% DE RABAIS

... ET BIEN D'AUTRES ENCORE !

Salle à manger, de grandeur moyenne de Stanley

Table ovale, vitrine, 4 chaises, 2 fauteuils. Ensemble en pacanier.

Prix cour. 6 095 \$

Solde 3 595 \$

Chambre à coucher moderne laminée blanche, de Bassett

Commode, chiffonnier, 2 miroirs, 2 tables de nuit, lit 60".

Prix cour. 4 280 \$

Solde 2 399 \$

Salle à manger style provincial italien, de Century

Table à piètement rectangulaire, vitrine, 4 chaises, 2 fauteuils

Prix cour. 11 765 \$

Solde 7 695 \$

Inuendo, de Thomasville

Belle salle à manger de style contemporain, en bois naturel. Magnifique table ovale, 4 chaises, 2 fauteuils, vitrine.

Prix cour. 9 895 \$

Solde 5 795 \$

Yacovelli

7335, boul. Décarie 733-7131

MasterCard VISA

IMPORTÉS D'ITALIE
Chariots à desserts en laiton et verre
Prix cour. 195 \$
Solde 139 \$

Chariots à dessert en laiton et bois de rose incrusté
Prix cour. 325 \$
Solde 259 \$