



Abonnements 2024-2025

Jusqu'à 25% de rabais!

PASSE DE SAISON

SKI
SAINT
BRUNO

1221014101-231024

Bijouterie R Auclair
ACHETONS OR 50%
 SUR NOS DIAMANTS
 Place Chambly • 450 658-9905

LES VERS 25 ANS DU MONT-BRUNO

DU MONT-BRUNO **25** ans bien informé

Le mercredi 23 octobre 2024 | Vol. 25 #02

ENGEL & VÖLKERS
 NICHITA BOBIC
 Courtier immobilier résidentiel
 514.692.2348



"Une mise en marché haut de gamme n'est pas une question de prix."
 Engel & Völkers Montréal, agence immobilière de Luxe.



Crématorium à Saint-Bruno

PLUS DE RÈGLES DEMANDÉES

(Photo : Frank Jr Rodi)

Page 3



Plus qu'une transaction... une question de confiance!

juinimmobilier.com

JEAN HAROLD JUIN
 Courtier immobilier agréé DA



jean.h.juin@gmail.com
 514 963-4753



RE/MAX
ACTIF
 AGENCE IMMOBILIÈRE

Agence immobilière franchisée, indépendante et autonome de Re/max Québec

122102844-190624



LIQUIDATION TOTALE

Jusqu'au 31 octobre



Rogue 2024
à partir de 0,99 %

KICKS 2024
à partir de 2,99 %

SENTRA 2024
à partir de 0,99 %

Location à partir de
0,99 % *
pendant 24 mois
Sur modèles sélectionnés.

Obtenez
800 \$ de crédit
sur des pneus d'hiver.
sur modèles et versions
sélectionnés.



ST↑BRUNO

221, boul. Laurier, Saint-Basile
450 653-2485 • 514 878-1225
stbrunonissanmontreal.ca

Coopérative funéraire du Grand Montréal

Saint-Bruno fait pression

Saint-Bruno-de-Montarville demande au ministre de l'Environnement, Benoit Charette, de renforcer les exigences environnementales à l'égard des crématoriums. La résolution a été adoptée le mardi 15 octobre en séance du conseil municipal.

Frank Jr Rodi
frodi@versants.com

« Nous demandons une mise à jour en lien avec les crématoriums. La réglementation du Québec n'est pas assez contraignante », plaide le maire de Saint-Bruno, Ludovic Grisé Farand.

Les demandes

Le conseil municipal demande au ministre Charette de modifier la réglementation en vigueur pour exiger la mise en place de filtres haute performance sur les cheminées de tous les crématoriums sur le territoire québécois. Les élus de Saint-Bruno demandent aussi des normes d'émission plus sévères, pour les crématoriums, inspirées des meilleures pratiques internationales. Enfin, Saint-Bruno demande au ministre de l'Environnement d'effectuer des évaluations régulières des émissions polluantes de ces entreprises et de rendre publics les résultats. « Oui, Saint-Bruno fait pression sur Québec », résume en entrevue Ludovic Grisé Farand.

Dans sa requête, le conseil municipal se tourne aussi vers le ministre de la Santé, Christian Dubé, afin que ce dernier mandate l'Institut national de la Santé publique du Québec (INSPQ) pour obtenir un avis de l'effet des crématoriums sur la santé publique de la population du Québec qui documentera entre autres le cas montarvillois.



Les travaux du crématorium à Saint-Bruno se sont amorcés. (Photo : Frank Jr Rodi)

En attendant, la Municipalité espère une réponse du ministre de l'Environnement. « Il représente les citoyens de la province, mais aussi, la demande provient d'une ville dans le comté de la CAQ. Je ne vois pas pourquoi il ne nous écouterait pas. À tout le moins, qu'il donne le mandat à l'INSPQ. En espérant qu'ils en arrivent avec la conclusion qu'il faut aller de l'avant avec les filtres », affirme le premier magistrat.

Le COCARH fait aussi pression

Dans une lettre dont le journal a obtenu une copie, le regroupement Citoyens opposés aux crématoriums adjacents aux résidences et habitations (COCARH) lance un appel aux membres de la Fédération des coopératives funéraires du Québec. L'organisme rappelle que ce projet prend forme depuis plus de quatre ans « malgré l'opposition importante de nombreux citoyens de Saint-Bruno et de son conseil municipal ».

Les membres insistent pour dire qu'ils ne sont pas opposés aux crématoriums. Toutefois, ils se disent en désaccord qu'une entreprise telle que celle qui leur est imposée par la CFGM le soit sans l'installation d'un système de filtration

des émanations. « Il s'agit d'un crématorium avec deux fours d'une capacité totale de 6000 crémations par année avec l'option d'en ajouter un troisième. Ceux-ci auront un *impact* environnemental important à moins de 250 mètres des quartiers résidentiels. C'est important de souligner également que, hors Québec, à l'international et même dans d'autres provinces canadiennes, les crématoriums sont soumis à des contraintes d'éloignement allant de 500 à plus de 1000 mètres des quartiers résidentiels, de même qu'à la pose de filtres d'épuration », peut-on lire dans la lettre.

Le regroupement citoyen fait donc appel aux coopératives funéraires du Québec pour rappeler à la CFGM que c'est « inconcevable qu'un mouvement coopératif fasse fi de l'acceptabilité sociale et qu'elle va même jusqu'à refuser l'aide financière de la Ville de Saint-Bruno pour l'installation d'un système de filtration, sous prétexte qu'elle respecte la réglementation du ministère de l'Environnement du Québec ».

Le COCARH demande à la CFGM d'installer un système de filtration et ainsi d'être un

« précurseur soucieux de la qualité de vie des citoyens ». Selon l'organisme, la CFGM « ne peut ignorer l'acceptabilité sociale de son projet ». Il demande à la Fédération des coopératives funéraires du Québec de faire pression sur les représentants de ses coopératives funéraires.

Rappelons que le maire a indiqué, lors d'une séance du conseil municipal plus tôt cet été, que la Ville avait proposé de financer l'installation de filtres sur les cheminées de la future installation. Cette proposition avait été refusée par la Coopérative funéraire du Grand Montréal (CFGM).

Des travaux amorcés

Depuis le 9 septembre, des travaux sont en cours sur le terrain de la CFGM. Le site est à quelque 250 mètres des résidences du district 8 – Duquesne – Des femmes.

« Comme nous le répétons depuis maintenant cinq ans, aux yeux de la science et des autorités gouvernementales compétentes et reconnues dans le domaine, notre projet est parfaitement sécuritaire pour l'environnement et la santé publique. Concernant la résolution adoptée par le conseil, les futures installations de la CFGM à Saint-Bruno respecteront en tout point les normes québécoises en matière d'émissions atmosphériques, qui sont parmi les plus sévères au Canada. Les citoyens de Saint-Bruno n'ont donc rien à craindre », déclare le directeur général de la CFGM, Mathieu Houle. Selon lui, compte tenu de la « grande sécurité et de la technologie la plus récente » du futur crématorium, « il n'est pas nécessaire de vouloir y ajouter des filtres. À notre connaissance, aucune juridiction au Canada ou même en Amérique du Nord n'impose une telle exigence ».

Disponibles maintenant chez Olivier Hyundai Saint-Basile



ADMISSIBLE AU
12 000 \$
DE SUBVENTION
GOUVERNEMENTALE
PREND FIN EN 2024



MENTIONNER ALEX ET
OBTENEZ UN CADEAU
SURPRISE

IONIQ5 ⚡



Livraison en 2h
seulement



Des taux d'intérêt
à partir de 1,49%



Reprise de location
avant la fin du terme

Centres de la petite enfance de la Montérégie

Mandat de grève à voter

Certains centres de la petite enfance (CPE), dont celui du CPE Julie-Soleil, qui compte trois installations à Sainte-Julie, devront voter, le 9 novembre prochain, pour un mandat de grève de cinq jours.

Marie-Pier Ouellet
mpouellet@versants.com

Pour Stéphanie Vachon, représentante du secteur des CPE à la Fédération de la santé et des services sociaux-CSN, plusieurs constats poussent le syndicat, qui représente plus de 12 000 travailleurs des CPE, à intensifier les moyens de pression dans les négociations actuelles avec le gouvernement.

« Nous avons fourni nos demandes le 8 mai dernier. Nous discutons avec le ministère trois fois par mois depuis, mais on ne sent pas que le gouvernement souhaite accepter nos demandes. C'est certain que les jours de grèves, si elles sont votées par nos membres, vont donner un poids dans les négociations. »

Pour Nadia Vallée, éducatrice à la petite enfance et présidente du Syndicat des travailleuses et travailleurs en petite enfance de la Montérégie-CSN, le constat est le même. « Je mets les deux chapeaux, celui d'éducatrice et celui de présidente du Syndicat, mais j'ose espérer que le vote fera bouger les choses. »

Plusieurs revendications

Le syndicat revendique, entre autres, une augmentation salariale, l'abolition d'un premier échelon pour rendre l'emploi plus attrayant, l'augmentation des congés de maladie personnels, une meilleure conciliation avec la vie personnelle, en vertu d'une sixième semaine de vacances après 15 ans d'ancienneté,

plus de soutien pour les enfants en difficulté particulière et plus d'heures de planification à la cuisine.

« Nous ne sommes pas de simples gardiennes. Nous sommes au cœur de l'éducation des enfants de 0 à 5 ans. » - Nadia Vallée

Le salaire est « la raison principale pour laquelle on n'arrive pas à attirer les jeunes dans cet emploi. Le salaire d'entrée est très bas et même le salaire maximum n'est pas suffisant », mentionne Mme Vachon.

« Je connais plusieurs éducatrices qui doivent travailler une cinquième journée, soit dans le même CPE, dans un autre, ou complètement dans un autre emploi pour y arriver », mentionne Mme Vallée.

Selon la dernière convention collective, le salaire d'entrée pour une éducatrice à la petite enfance était de 21,60 \$ et la dernière échelle, de 30,03 \$ l'heure. « On est l'une des techniques les moins bien reconnues. Nous ne sommes pas de simples gardiennes. Nous sommes au cœur de l'éducation des enfants de 0 à 5 ans », déplore Nadia Vallée.

Alors que le Québec était un exemple en matière de CPE, ce n'est plus le cas aujourd'hui selon l'éducatrice. « C'est ici, au Québec, que nous avons instauré les CPE et pendant longtemps nous étions un exemple sur les autres provinces. Malheureusement, ce n'est plus



Les éducatrices à la petite enfance de CPE Julie-Soleil pourront aller voter, le 9 novembre prochain, pour un mandat de grève. (Photo : archives)

la réalité aujourd'hui ». À l'Île-du-Prince-Édouard, le salaire d'entrée est de près de 30 \$ par heure, soit presque autant qu'une éducatrice au dernier échelon salarial au Québec.

Le salaire n'est toutefois pas le plus grand défi pour la rétention des employés. « La charge de travail a considérablement augmenté depuis les dix dernières années. Plusieurs tâches se sont ajoutées au rôle d'éducatrice, ce qui dénature le travail et dévalorise l'emploi », déplore Mme Vachon.

Cinq journées

Le mandat sollicité par les syndicats de la Fédération de la santé et des services sociaux (FSSS), affiliée à la CSN, prévoit cinq journées de débrayage. Celles-

ci pourraient être exercées en blocs de journées ou isolément, mais pas en demi-journées.

Contacté par le journal, le cabinet de la ministre de la Famille et ministre responsable de la Montérégie, Suzanne Roy, n'a pas voulu répondre à notre demande d'entrevue.

« Considérant les négociations en cours, nous allons limiter nos commentaires », a fait savoir Gabrielle Côté, attachée de presse.

VOTRE OPINION

Pour réagir à cet article :
redaction@versants.com

Visite libre dimanche
le 27 octobre de 14 h à 16 h



SAINT-BRUNO
115-195, rue Seigneurial O.

DOMAINE DU VERGER. Unité de coin situé au 2^e étage offrant 2 chambres à coucher, 2 salles de bain, salon, salle à manger, cuisine à aire ouverte, garage, foyer, ascenseur, piscine. À pied de tous les services! CENTRIS 12226620
PRIX DEMANDÉ 454 000 \$
JOCELYNE BÉNARD

NOUVEAU PRIX



SAINT-LAMBERT
103-1665, rue Victoria

Condo luxueux au rez-de-chaussée. Vue splendide sur le golf, 1358 pieds carrés, 3 chambres à coucher, 2 salles de bain, 1 espace garage, terrasse, piscine, sauna
Centris : #9312301
PRIX DEMANDÉ 535 000 \$
JOCELYNE BÉNARD

VENDU



CLARENCEVILLE
1853, rue Marie

Maison lumineuse, 3 chambres à coucher, terrasse extérieure, garage, accès à une descente à bateau pour profiter des plaisirs nautiques de ce merveilleux environnement paisible et ressourçant! Faites vite!
Une rareté! Centris 10311217
PRIX DEMANDÉ 325 000 \$

L'immobilier,
une passion familiale!

Pour une évaluation professionnelle et gratuite, contactez-nous!

ÉQUIPE SP ST-PIERRE
COURTIERS IMMOBILIERS



Jonathan St-Pierre
514 442-7658
COURTIER IMMOBILIER



Jocelyne Bénard
514 943-1708
COURTIER IMMOBILIER AGRÉÉ



Marlène Bénard
ADJOINTE



MOT DU MAIRE DE SAINT-BRUNO-DE-MONTARVILLE

OCTOBRE 2024

Chères Montarvilloises, chers Montarvillois,

Ce mois-ci, le conseil municipal a interpellé Hydro-Québec concernant les pannes électriques récurrentes dans certains secteurs de la ville. Nous avons demandé un plan d'intervention rapide, l'identification des causes des pannes, l'accélération des travaux de maîtrise de la végétation, et la modernisation des infrastructures. Une meilleure communication avec les citoyens est également sollicitée. Bien que nous ayons eu plusieurs communications avec Hydro-Québec depuis 2022 afin d'adresser ces enjeux, nous avons jugé bon, cette fois, de procéder avec une résolution officielle de la Ville afin d'en réitérer l'importance.

Toujours à l'avant-garde des préoccupations de nos citoyens, le conseil a aussi adopté une résolution visant à interpeler le gouvernement du Québec afin qu'il mette en place un programme de report de l'impôt foncier pour les personnes âgées, similaire à ceux déjà en vigueur dans d'autres provinces. Ce programme permettrait de reporter le paiement des taxes foncières jusqu'à la vente de la propriété ou au décès du propriétaire, sans imposer de pénalités d'intérêt excessives. L'objectif est d'alléger le fardeau fiscal des aînés à revenus modestes, dont les impôts augmentent en raison de la hausse de la valeur foncière de leur propriété. Une telle mesure vise à éviter que ces personnes soient contraintes de quitter leur domicile. Comme c'est de juridiction provinciale, nous les avons interpellés afin qu'ils étudient l'idée.



Devant le futur polydôme de Saint-Bruno, en compagnie de Nancy Cormier, conseillère du district 4 – De l'ancienne gare et responsable des sports.

Le chantier du polydôme avance bien!

J'ai eu le plaisir de visiter le chantier du Polydôme au parc Marie-Victorin, et les travaux avancent très bien. Les installations commencent déjà à prendre forme. Ce projet d'envergure inclut une patinoire couverte et réfrigérée, ainsi que huit terrains de pickleball et deux terrains de tennis. Nous sommes impatients que nos citoyens puissent profiter de cette nouvelle installation, à l'image de Saint-Bruno, dès 2025 !

Améliorations attendues à l'intersection de la route 116 et du boulevard Seigneurial Ouest

Nous nous réjouissons que le ministère des Transports ait enfin procédé à des améliorations aux feux de circulation situés à l'intersection de la 116 et du boulevard Seigneurial Ouest avec l'installation d'un coffret 32 relais. Cette avancée, qui est une première au Québec, découle d'un long travail entre la Ville et le MTQ. Ainsi, de nouvelles phases de programmation des feux permettront aux usagers du boulevard Seigneurial, côté sud, de tourner sur la 116 pendant le passage des trains. De plus, un décompte numérique pour les piétons a été ajouté. Ces changements visent à améliorer la sécurité et la fluidité à cette intersection.

En terminant, j'aimerais féliciter la famille Couture, de Ski Saint-Bruno, pour avoir remporté le prix Grand Bâtitteur, reconnaissant 50 ans d'innovation, d'engagement climatique et de développement des talents au Québec et au Canada.

Merci de votre attention,

Ludovic Grisé Farand, maire



Parc national du Mont-Saint-Bruno

D'autres cerfs à abattre

La Société des établissements de plein air du Québec (Sépaq) abattra 191 cerfs de Virginie dans le parc national du Mont-Saint-Bruno.

« Il y en a plus qu'aux Îles-de-Boucherville », commente le porte-parole de la Sépaq, Simon Boivin.

À Saint-Bruno, la Sépaq éliminera 191 chevreuils. À Boucherville, il est prévu de retirer 96 bêtes. « Lors de l'opération de l'année dernière, il s'est récolté 80 bêtes au parc national du Mont-Saint-Bruno, contre 318 aux Îles-de-Boucherville », rappelle M. Boivin.

La Sépaq poursuivra donc, au cours des prochains mois, le déploiement de son plan d'intervention. L'objectif est la protection des milieux naturels afin de préserver les écosystèmes de ces deux parcs nationaux des effets dévastateurs de la surabondance de cerfs de Virginie.

L'histoire se répète

L'opération de contrôle des cheptels réalisée en 2023 dans les deux parcs nationaux a été un succès, selon la Sépaq. « Elle s'est déroulée avec professionnalisme et efficacité, dans un souci constant de sécurité publique. Tel qu'il a été indiqué l'an passé, les travaux doivent se répéter en 2024-2025 afin de tendre vers des densités de cerfs, par kilomètre carré, viables pour les écosystèmes », peut-on lire dans un communiqué publié vendredi.

En plus d'atténuer les effets négatifs du broutage excessif des cerfs sur le milieu naturel, le contrôle de population permet de lutter contre les risques accrus de maladie de Lyme, de collisions routières, de dommages aux propriétés avoisinantes et aux récoltes.

Des îlots de biodiversité à protéger

Les parcs nationaux sont des îlots précieux de biodiversité en milieu périurbain, à proximité de Montréal, qui

doivent être protégés. Les travaux menés l'année dernière ont fait passer la densité de 25 à 17 cerfs/km² à l'intérieur du parc national du Mont-Saint-Bruno, et de 37 à 17 cerfs/km² à l'intérieur du parc national des Îles-de-Boucherville. La densité idéale pour favoriser la régénération de la végétation et offrir un environnement propice à la présence de différentes espèces animales est de 5 à 10 cerfs/km².

Les inventaires menés par le ministère de l'Environnement, de la Lutte aux changements climatiques, à la Faune et aux Parcs (MELCCFP) l'hiver passé ont dénombré 278 cerfs dans le parc national du Mont-Saint-Bruno et sa zone rapprochée, et 156 cerfs dans le parc national des Îles-de-Boucherville et sa zone rapprochée. Ces inventaires ne tiennent pas compte des naissances du printemps et des déplacements des cheptels.

191

C'est le nombre de cerfs qui seront abattus dans le parc national du Mont-Saint-Bruno.

Le contrôle de population dans les deux parcs nationaux profitera plus largement à la Montérégie, où il contribuera à diminuer globalement la pression trop forte exercée par le cheptel à l'échelle régionale. Les autorisations nécessaires ont été obtenues auprès du MELCCFP, qui a accompagné la Sépaq dans la réalisation de son plan d'intervention. Le permis octroyé à la Sépaq autorise de prélever jusqu'à 287 individus dans les deux parcs nationaux avant la fin de l'hiver 2024-2025.



La Sépaq abattra d'autres cerfs dans le parc national. (Photo : Frank Jr Rodi)

Une méthode soutenue par la science

La méthode utilisée, celle du tir de précision, est soutenue scientifiquement et considérée comme une approche respectueuse du bien-être animal par les grandes associations vétérinaires.

Au cours des prochains mois, les visiteurs devront faire preuve d'une vigilance particulière relativement à l'affichage sur place et d'un respect strict des consignes quant aux heures d'ouverture et à l'accessibilité aux deux parcs nationaux.

La Sépaq a la responsabilité d'agir lorsque la surabondance d'une espèce végétale ou animale menace l'équilibre écologique d'un écosystème sous sa responsabilité. Le suivi de différents indicateurs (densité des cerfs, végétation, communauté d'oiseaux) sera effectué au cours des prochaines années afin de mesurer les résultats qui découleront de l'approche adoptée.

Venaison à offrir aux familles défavorisées

La venaison recueillie sera à nouveau offerte gracieusement à travers la Fédération québécoise des chasseurs et

des pêcheurs du Québec au programme Chasseurs généreux, qui a pour mission de redistribuer de la viande de gibier à des familles ou des personnes défavorisées à travers différentes moissons à proximité des territoires.

L'an dernier, dans la foulée de l'intervention, plus de 14 000 livres de viande ont été fournies à des banques alimentaires de la Montérégie, ce qui leur a permis de distribuer plus de 89 000 portions. (FR)

QUELQUES CHIFFRES

Population actuelle de cerfs de Virginie au Québec (excluant Anticosti) : 250 000

Reproduction : chaque femelle peut donner naissance à jusqu'à trois faons par année. Le mâle est polygame.

Nombre de cerfs de Virginie récoltés en 2023 au Québec : plus de 55 000

Nombre annuel moyen de collisions avec des cerfs de Virginie au Québec : plus de 5700

sepaq.com

LES VERSANTS
DU MONT-BRUNO

Les Versants du Mont-Bruno inc.
1488, rue Montarville J3V 3T5
450 441-5300
versants.com

ÉDITEUR
Philippe Clair
pclair@versants.com

ADJOINTE ADMINISTRATIVE
Michèle Caya
mcaya@versants.com

COORDONNATRICE
VENTES ET SOLUTIONS MÉDIAS
Noémie Giguère
ngiguere@versants.com

COORDONNATRICE
VENTES ET SOLUTIONS MÉDIAS
Carole Bouvier
ventes@versants.com

VENTES ET SOLUTIONS MÉDIAS
Serge Cordeau
scoreau@versants.com

DIRECTEUR DE L'INFORMATION
Frédéric Khalkhal
fkalkhal@versants.com

RÉVISEUR - CORRECTEUR
Charles DuBois

JOURNALISTES
Frank Jr Rodi
frodj@versants.com

Marie-Pier Ouellet
mpouellet@versants.com

Jean-Christophe Noël
redaction@versants.com

Julien Dubois
Journaliste de l'Initiative de
journalisme local
dubois@journaldechambly.com

INFOGRAPHISTES
Denis Kiopini
Christine Burke

IMPRIMERIE
Transcontinental

DISTRIBUTION
Postes Canada

RS RÉSEAU SÉLECT
PARTENAIRE PUBLICITAIRE



Initiative de
journalisme local

Financé par le
gouvernement
du Canada

Canada

Saint-Basile-le-Grand

Intervention policière

Une personne a été arrêtée, le vendredi 11 octobre dernier, en soirée, après une intervention policière de la Régie intermunicipale de police Richelieu-Saint-Laurent sur la rue Olier à Saint-Basile-le-Grand.

Marie-Pier Ouellet
mpouellet@versants.com

Les policiers ont été appelés à se déplacer en raison d'un cas de violence conjugale. Ils se sont mis à la recherche d'une personne dans le secteur au cours de la soirée.

Ils ont finalement procédé à une arrestation quelques heures après, à Saint-Hyacinthe, où la personne suspecte avait pris la fuite.

Des citoyens du secteur ont pris le relais sur les médias sociaux après avoir vu des policiers fouiller les cours et avoir vu circuler plusieurs voitures de police aux environs de 22 h 15.



La Régie intermunicipale de police Richelieu-Saint-Laurent est intervenue sur la rue Olier, à Saint-Basile-le-Grand. (Photo : archives)

D'autres événements récents

La Régie de police intermunicipale Richelieu-Saint-Laurent a procédé à l'arrestation d'un suspect accusé de violence

conjugale à Saint-Basile-le-Grand, le 7 octobre dernier. Vers 7 h, plusieurs voitures de police fermaient l'accès à une partie de la rue afin d'interpeller le

suspect qui était toujours à son domicile. La victime avait quitté les lieux.

Le groupe tactique d'intervention de la Sûreté du Québec a été appelé sur les lieux afin de procéder à l'arrestation du suspect en dehors de la maison, à 12 h 51.

Les événements n'avaient aucun lien avec les coups de feu entendus sur la rue LaFrance Est, située derrière la rue Olier, dans la nuit de jeudi à vendredi, le 23 août, selon un porte-parole de la Régie de police intermunicipale Richelieu-Saint-Laurent.

PLUS DE NOUVELLES SUR VOTRE VILLE
www.journaldesaintbasile.com/

LOUEZ LE VÔTRE DÈS MAINTENANT

La location prolongée est maintenant disponible pour tous les modèles CR-V et HR-V



Version LX AWD illustrée



Version LX AWD illustrée

LE **CR-V**
2025

LOCATION À PARTIR DE

99 \$*

PAR SEMAINE SUR LE CR-V LX AWD 2025

LE **HR-V**
2025

LOCATION À PARTIR DE

89 \$*

PAR SEMAINE SUR LE HR-V LX AWD 2025

Toujours plus pour votre échange chez St-Basile Honda.

HONDA ST-BASILE



135 boul. Sir-Wilfrid-Laurier, Saint-Basile-Le-Grand
(450) 461-9999

stbasilehonda.com

CHRONIQUE JARDINAGE



Line Marie Laurin,
des Jardins communautaires de
Saint-Basile-le-Grand.

Courge et citrouille : plus qu'un objet décoratif!

Elles sont en vente partout : magasin d'alimentation, jardinerie, fleuristerie ou bien directement du producteur. Les citrouilles et les courges d'hiver sont partout, à l'approche de la fête de l'Halloween, posées sur les marches près de l'entrée de la maison ou bien sur la table en guise de décoration.

Si vous aimez cultiver ces fruits tardifs, vous aurez semé les semences dans un terreau profond et bien amendé de compost jeune, et ce, début juin. Après vous être battu valeureusement avec les chrysomèles rayées, bien présentes cet été, vous pourrez les récolter à la première gelée. Coupez le pédoncule en conservant un ou deux centimètres.

L'important est de les récolter avant que la température ambiante ne descende sous les 10 degrés centigrades.

Si vous désirez conserver les courges et les citrouilles quelques mois, laissez-les sécher à une température entre 20 et 25 degrés, puis conservez-les dans un endroit sec, frais et bien aéré sans qu'elles se touchent. Examinez-les souvent afin d'observer toute décoloration ou signe de pourrissement. On peut aussi les transformer en purée, facile à congeler.

J'ai remarqué que plus les fruits mûrent longtemps au jardin, plus ils se conservent longtemps à l'intérieur. La pelure a ainsi eu le temps d'épaissir.

Les citrouilles sont si populaires comme décoration, mais on oublie qu'elles sont délicieuses. C'est pourquoi, cette année, plutôt que de les sculpter et de risquer qu'elles ne pourrissent, je vous propose de les peindre ou de les dessiner au crayon indélébile. La peau de ces cucurbitacées est si épaisse que les colorants ne pénétreront pas et ne les rendront pas impropres à la consommation. Il s'agira de trouver une recette de potage ou de gratin et vous en deviendrez fanatique.

Quant à moi, je vous donne ma recette de coquilles farcies :

- 12 coquilles géantes de pâte, cuites.
- 500 ml de purée de courge Butternut, Hubbard ou de citrouille.
- 1 œuf.
- 125 ml de chapelure panko.
- 50 ml de levure alimentaire (facultatif).
- 125 ml de parmesan râpé.
- 5 ml de muscade, 5 ml d'origan, sel, poivre.
- 500 ml de sauce tomate maison ou de salsa douce commerciale.
- 250 ml de fromage cheddar râpé.

Mêlez la purée, l'œuf, le panko, le parmesan, les assaisonnements et farcir les coquilles.

Versez la moitié de la sauce dans un plat et déposez les coquilles. Versez l'autre moitié de sauce et garnissez de fromage cheddar.

Enfournez à 350 Fahrenheit durant 30 minutes, puis faites gratiner quelques minutes.

L'amélioration des conditions de travail des éducatrices à la petite enfance est essentielle pour nos enfants

Les éducatrices à la petite enfance, véritables piliers de notre réseau, revendiquent actuellement de meilleures conditions de travail. Or, les négociations stagnent entre les éducatrices affiliées à la Centrale des syndicats du Québec et le gouvernement, laissant planer la possibilité d'une grève dans les CPE cet automne. Comme organisation représentant des garderies privées, nous joignons notre voix pour appuyer les revendications de ces éducatrices à la petite enfance. Une amélioration de leurs conditions est essentielle pour garantir la qualité et la continuité des services offerts aux enfants et aux familles.

Rappelons que les éducatrices à la petite enfance jouent un rôle de premier plan dans le développement des jeunes enfants. Les recherches prouvent qu'un personnel qualifié réduit les risques de décrochage scolaire en préparant mieux les enfants pour l'école, améliorant ainsi, par la suite, les conditions en classe.

Ainsi, il va de soi que leur travail doit être reconnu à sa juste valeur, notamment par une rémunération équi-

valente à celle des techniciennes en service de garde et éducatrices spécialisées en milieux scolaires, qui ont une formation collégiale de trois ans. À travail égal, salaire égal.

FAVORISER LA STABILITÉ

La pénurie et le roulement de personnel dans les garderies et les CPE compromettent le bon fonctionnement du réseau de la petite enfance. Le développement sain des enfants repose sur un lien d'attachement fort, nécessitant la stabilité des contacts avec leurs éducatrices. Il devient donc essentiel d'améliorer les échelles salariales pour retenir les éducatrices qualifiées, tout en évitant la concurrence avec le milieu scolaire où les salaires sont de 17 % à 22 % plus élevés pour des postes comparables, mais avec moins de responsabilités.

Nous soutenons que les éducatrices à la petite enfance méritent des salaires équivalents à ceux du milieu scolaire, ce qui permettrait de favoriser la stabilité. En effet, il est difficile de ne pas conclure à une inégalité de traitement envers les éducatrices en petite enfance. La demande syn-

dicale de 9,5 % est insuffisante à nos yeux, couvrant à peine la moitié de l'écart avec le milieu scolaire. Une convention sur cinq ans, au lieu de trois ans, serait d'ailleurs bénéfique pour les parents afin d'éviter de revivre cette situation rapidement.

Le gouvernement doit aussi corriger rapidement les iniquités de financement dans le réseau de la petite enfance. Chaque enfant mérite un financement équitable pour sa place en garderie, quel que soit le milieu qu'il fréquente. Il est inacceptable que l'avenir d'un enfant soit influencé par des inégalités de financement importantes dès sa petite enfance. Il est temps de réclamer justice pour que chaque enfant ait une chance égale de s'épanouir et de bénéficier réellement de l'égalité des chances.

Ainsi, face à la menace de grève qui pourrait perturber des milliers de familles cet automne, nous appelons le gouvernement et les syndicats à négocier rapidement pour résoudre l'impasse. Le bien-être des enfants et des familles est en jeu.

Mario Ranallo

LE CLIC DE LA SEMAINE



Le vieux presbytère à Saint-Bruno-de-Montarville est photographié sous un ciel nuageux. (Photo : Monique Bourdon)

FAITES-NOUS
PARVENIR VOS
PHOTOS À
REDACTION@VERSANTS.COM
(Les photos publiées peuvent être réutilisées
pour illustrer des articles
de nos publications.)

Northvolt

Les travaux roulent

Les déboires en Suède de l'entreprise Northvolt ne semblent pas affecter les travaux qui vont bon train sur son site à Saint-Basile-le-Grand et McMasterville.

Frédéric Khalkhal
fkhalkhal@versants.com

Les va-et-vient de centaines de camions par jour sur le site de Northvolt à Saint-Basile-le-Grand montrent que le site est en pleine activité. « Les travaux se déroulent comme prévu. Nous sommes à exécuter les travaux autorisés dans le cadre de l'autorisation du ministère de l'Environnement, de la Lutte contre les changements climatiques, de la Faune et des Parcs (MELCCFP) délivrée en juin dernier, c'est-à-dire l'aménagement de chemins d'accès et de systèmes de drainage des eaux pluviales temporaires et la construction du bâtiment de fabrication et d'assemblage de cellules de batteries Downstream 1 (DS1) et l'un de ses bâtiments connexes », d'indiquer au journal l'entreprise.

Les travaux qui ont présentement lieu sur le site consistent à préparer le sol. « Jusqu'à ce jour, nous avons complété 60 % de l'excavation du premier bâtiment et 1 500 inclusions rigides ont été installées pour améliorer la stabilité du sol », nous précise-t-on.

Hydro-Québec a déjà installé une enfilade de poteaux électriques pour alimenter le site. Rappelons qu'un bloc d'électricité de 354 mégawatts est réservé à l'entreprise.

Beaucoup de camions

En juin 2024, l'entreprise avait indiqué que cette période de travaux nécessiterait l'intervention de 350 à 500 camions par jour, qui accèdent au site par la route 223. Northvolt nous précise qu'elle a « des camions qui arrivent sur le site avec du sable, du gravier ou du béton, et des camions qui quittent le site avec des sols excavés ».

Beaucoup de ces camions déversent leur cargaison à la carrière de Varennes en passant par Sainte-Julie avant d'emprunter l'autoroute 30.

Pour Jacinthe Villeneuve, une résidente de McMasterville sur le bord de la route 223, « les camions me lèvent à 5 h 45 en passant devant chez moi », même si les travaux sont censés débuter à 7 h et s'achever à 21 h. Mais ce qui inquiète le plus Mme Villeneuve, une des porte-parole du Comité action citoyenne, c'est

le pouvoir contaminant de la terre à Northvolt. « On souhaite depuis toujours avoir l'heure juste. Le gouvernement accuse les organisations citoyennes de ne pas avoir les bonnes informations en main, mais c'est tout ce que l'on demande. »

Échantillons prélevés

Le Comité action citoyenne a prélevé des échantillons d'eau de ruissellement aux abords de la rivière Richelieu, au niveau de Northvolt. « Les eaux de ruissellement proviennent des terres contaminées sur le terrain de Northvolt. Nous avons envoyé les échantillons dans un laboratoire indépendant à Montréal pour savoir quels sont les contaminants qui se déversent dans la rivière. Nous aurons les résultats prochainement. »



De 300 à 500 camions circulent sur la route 223 tous les jours. (Photo : Frédéric Khalkhal)



Hydro-Québec a mis en place les poteaux qui doivent acheminer l'électricité sur le site de Northvolt. (Photo : Frédéric Khalkhal)

Rappelons qu'une partie du terrain de Northvolt situé à McMasterville contient 33 000 m³ de terres contaminées, selon les informations de Northvolt. Ces terres sont cependant confinées et aucun travail n'est prévu à cet emplacement. « Il est important de noter que la vaste majorité des sols que nous excavons sur le site en ce moment sont conformes à un usage résidentiel (catégorie A-B) ou industriel (catégorie B-C) et sont envoyés vers des lieux récepteurs autorisés par le MELCCFP pour y être valorisés. Les rares voyages de sols (moins de 0,2 %) qui dépassent le critère C sont envoyés vers un site de traitement autorisé par le MELCCFP », nous précise-t-on chez Northvolt.

Route 223

Sylvie Cantin, une des porte-parole du groupe citoyen Mères au front, s'in-

quiète du nombre de camions circulant sur la route 223. « C'est préoccupant. Beaucoup de matières sont transportées avec un toit sur les camions... qui n'est pas toujours là. Ils utilisent la route 223, qui n'est pas faite pour ça », explique-t-elle.

Le journal a constaté quelques affaissements de la route du côté de la rivière. Les réparations sont rapidement effectuées. Il est difficile de savoir si c'est le passage des camions qui en est la cause.

Northvolt indique « travailler activement avec les équipes de construction afin de limiter les nuisances engendrées par le passage des camions, notamment par la présence de surveillants à l'entrée du chantier, le lavage de la route 223, le nettoyage des roues et des camions sur le site et la présence de toiles sur les camions ».

INQUIÉTUDES À VARENNES

Les citoyens du chemin de la Butte-aux-Renards, à Varennes, s'inquiètent des camions provenant de Northvolt qui déchargent les terres excavées de Saint-Basile-le-Grand à la carrière de Varennes proche de leurs habitations. « Nous, on a des puits, pas d'aqueduc, qui tirent l'eau de la nappe phréatique. Qu'est-ce qu'on va faire d'une eau qui pourrait être contaminée? La carrière a creusé un trou pour enfouir la terre de catégories A et B. Il n'y a aucune autre protection. La Ville ne vérifie pas cela. Il y a juste des bordereaux d'entrée à la carrière. Nous avons déposé une plainte devant le ministère de l'Environnement », d'indiquer Richard Duff, membre du Comité des citoyens du chemin de la Butte-aux-Renards. Depuis plusieurs années, les résidents du secteur se plaignent du très grand nombre de camions qui passent tous les jours devant chez eux. « Il y a une évolution majeure depuis l'arrivée de Northvolt. Nous avions, avant, de 600 à 800 camions par jour. Depuis que Northvolt déverse sa terre, c'est monté à 1000, 1200 camions par jour », de constater M. Duff. (FK)

Saint-Bruno-de-Montarville

Des rues achalandées

Des citoyens de Saint-Bruno-de-Montarville déplorent une circulation accrue dans une douzaine de rues limitrophes au parc national du Mont-Saint-Bruno.

Frank Jr Rodi
frodi@versants.com

« C'est une problématique qui devient très sérieuse », exprime l'un de ces résidents, M. Filiatrault.

Les fins de semaine des 5 et 6, ainsi que des 12 et 13 octobre ont été la goutte qui a fait déborder le vase de ces citoyens. Le 15 octobre, plus d'une dizaine d'entre eux étaient au conseil municipal de la Ville. « Je viens vous parler de circulation, plus particulièrement sur treize rues », mentionne M. Filiatrault aux membres du conseil municipal.

Des rues limitrophes

On parle des rues Jodoin, Bénard, Kéroack, François-P.-Bruneau, Mesnard, Dufrost, Vignau, du Mont, du Moulin, de Montpellier, De La Bruère, Tailhandier et du Sommet Trinité. Ce sont des artères limitrophes au parc. « Elles reçoivent toutes un lot de circulation beaucoup trop important, compte tenu que ce sont des rues résidentielles. »

Selon le Montarvillois, le problème est tellement important que c'est en train de créer un mouvement citoyen. « C'est invivable dans nos rues. Ce n'est plus possible de sortir, ce n'est plus possible de laisser nos enfants sortir. C'est dangereux. C'est risqué », illustre-t-il.

Des comparables

L'homme dresse un parallèle avec des



Plusieurs citoyens marchaient sur le chemin De La Rabastalière pour entrer dans le parc national samedi. (Photo : Frank Jr Rodi)

municipalités qui seraient aux prises avec des situations similaires, telles Mont-Saint-Hilaire, Mont-Tremblant, Orford... « Mais aussi, les zones limitrophes en bordure des hôpitaux ont le même genre de problème. Ce n'est pas un problème de stationnement, mais de circulation accrue! »

Dans les rues situées autour du parc national, des automobilistes seraient en provenance de Montréal, de Sainte-Julie, de Laval, mais aussi de l'Ontario et du Vermont, selon les plaques d'immatriculation. Au passage du journal *Les Versants*, samedi, une voiture provenant de l'Ontario a été aperçue.

Ce que le groupe de citoyens de ces quartiers demande à la Municipalité, c'est de changer le règlement et de permettre le stationnement uniquement aux détenteurs de carte d'accès à la Sépaq qui demeurent à Saint-Bruno. La fin de semaine seulement.

« C'est un problème majeur. »

- Ludovic Grisé Farand

Quelques autres personnes ont aussi témoigné mardi soir. Après le passage des visiteurs, l'un d'eux a été contraint de ramasser des déchets sur son terrain, dont un sac contenant les besoins d'un chien. « Il y a des gens qui étaient sur mon terrain, accotés sur mon auto, en train de se prendre en photo », ajoute-t-il.

Une femme demeurant sur François-P.-Bruneau a pris la parole. Elle craint qu'un enfant se fasse frapper. « Cette rue n'est plus une rue de résidences. C'est un stationnement pour la Sépaq et ça roule vite! C'est devenu invivable. »

La réponse du maire

Pour le maire, Ludovic Grisé Farand, c'est un enjeu qui n'est pas facile. « À Saint-Bruno, les défis et les problèmes, nous les réglons les uns après les autres, quelle que soit leur complexité. Mais celui-là, c'est probablement l'un des plus difficiles que nous avons eus et que l'ancienne administration a eus également. »

Les élus Hélène Ringuet et Marc-André Paquette, respectivement des districts 6 et 8, ont souligné que le problème était connu et que le conseil cherchait une solution.

Une pointe à la Sépaq

Selon le maire, il y a un « problème de

passoire » dans les entrées secondaires de la Sépaq, notamment celle par le chemin De La Rabastalière. Il évoque un souci d'effectifs à la Sépaq pour mettre des gardes à chaque entrée. « Si l'entrée était contrôlée comme du monde, il y a un paquet de gens qui ne passeraient plus là, mais plutôt par l'entrée principale sur le rang des Vingt-Cinq. C'est un problème majeur. »

D'ailleurs, c'est l'une des raisons pour lesquelles les automobilistes se stationnent dans les rues résidentielles. « Ils nous le disent. Là-bas, il faut payer. Ici, c'est gratuit! » indique M. Filiatrault.

La réponse de la Sépaq

« Le parc national est au fait que des visiteurs privilégient un accès par l'une ou l'autre de ses entrées secondaires et que certaines entrées sont plus populaires. Mais même si une personne accède au parc national par une entrée secondaire, elle doit pouvoir présenter en tout temps sa preuve d'un accès quotidien acheté en ligne ou sa carte annuelle », répond le porte-parole de la Sépaq, Simon Boivin.

Peu importe l'entrée choisie, le droit d'accès journalier est de 9,85 \$ par adulte. L'accès est gratuit pour les 17 ans et moins.

Quand on lui demande si la Sépaq a un problème d'effectifs, M. Boivin déclare que « le parc national exerce des patrouilles de contrôle quotidiennes de ses 11 différentes entrées secondaires. L'immense majorité des personnes interpellées peuvent produire une preuve d'achat d'un droit d'accès ou une carte annuelle. Rien n'indique un lien entre un problème de circulation à l'extérieur du parc national et un manque de contrôle des visiteurs à ses accès ».



Une dizaine de citoyens des rues limitrophes au parc national du Mont-Saint-Bruno étaient au conseil municipal la semaine dernière. (Photo : Frank Jr Rodi)

L'ULTIME ÉVÉNEMENT D'AUTOMNE

8 AU 10 OCTOBRE

SE POURSUIT JUSQU'AU 31 OCTOBRE



**PNEUS
D'HIVER INCLUS**
SUR LES VÉHICULES 2023

~~67~~ **46**
EN INVENTAIRE

RABAIS JUSQU'À
50 000\$*

*CERTAINES CONDITIONS S'APPLIQUENT | DÉTAILS EN CONCESSION



Mercedes-Benz de Boucherville

(450) 449-0222

www.mercedes-benz-boucherville.ca | 1530 rue Ampère, Boucherville, QC, J4B 7L4

CONTACTEZ-NOUS DÈS MAINTENANT

La paroisse vend une partie de son terrain à Saint-Bruno-de-Montarville

Un CPE plutôt qu'un cimetière

La paroisse de Saint-Bruno-de-Montarville a vendu une partie du terrain servant à l'agrandissement du cimetière à Garderie Montarville.

Frédéric Khalkhal
fkhalkhal@versants.com

Le projet de la garderie rue Saint-Jacques à Saint-Bruno-de-Montarville prend forme.

Le terrain appartenant à la fabrique de la paroisse de Saint-Bruno, initialement prévu pour l'agrandissement de son cimetière, a été vendu, le 25 septembre, à Garderie Montarville au prix de 575 000 \$.

« Nos murs extérieurs s'effritent et on a des travaux de prévus l'an prochain à hauteur d'environ 300 000 \$. Les frais annuels de l'église se chiffrent à environ 550 000 \$ par année. Cette vente nous permettra de couvrir une partie des coûts », d'indiquer au journal le président de l'assemblée de fabrique, Jean Houde.

Plus d'urnes

Le terrain cédé, d'environ 15 000 pieds carrés, était initialement prévu pour agrandir le cimetière, qui se trouve dans la continuité de la future garderie. La paroisse a jugé qu'il n'était plus utile pour elle de réserver ce terrain pour de futures tombes, car les mœurs

ont changé. « Désormais, près de 98 % des défunts du cimetière sont dans des urnes. Nous n'avons quasiment plus d'enterrements. Ils représentent moins de 5 % », précise M. Houde.

La crémation demande à la paroisse beaucoup moins d'espace que l'inhumation. C'est ainsi qu'elle a considéré ne plus avoir besoin d'agrandir son cimetière.

Des frais importants

Entretenir une église coûte cher et la paroisse de Saint-Bruno-de-Montarville doit trouver des solutions, au fil des années, pour financer les travaux d'entretien du bâtiment, maintenir la masse salariale des employés assurant les nombreux services que propose l'église ou encore « payer la facture de chauffage. C'est une grosse partie de la facture », d'indiquer M. Houde.

« Les frais annuels de l'église se chiffrent à environ 550 000 \$ par année. Cette vente nous permettra de couvrir une partie des coûts. »
- Jean Houde



Le terrain prévu pour l'agrandissement du cimetière a été vendu à Garderie Montarville. (Photo : archives)



Les équipes de Telus font des travaux d'entretien sur l'antenne relais placée sur le toit de l'église. (Photo : Frédéric Khalkhal)

La vente du terrain à la garderie répondra, pour un temps, aux besoins d'argent de la paroisse. Cela est également vrai pour la location du toit de l'église à Telus, qui y installe ses antennes relais pour les téléphones cellulaires. Des ententes avec Telus empêchent M. Houde de dévoiler le montant perçu par cette redevance, « mais ce n'est pas un montant très important », précise-t-il.

Il y a encore la dîme du dimanche, ou encore celle qui est envoyée par la poste avant la fin de l'année fiscale. « Face à l'ensemble de nos dépenses, nous sommes bien évidemment obligés de continuer chaque année nos campagnes de financement », même après la vente du terrain à Garderie Montarville.

Rappel

En février 2022, la députée de Montarville, Nathalie Roy, annonçait l'octroi de 280 places subventionnées pour le territoire de Saint-Bruno-de-Montarville. Parmi ces 280 places, 120

avaient été octroyées pour la Garderie Montarville, dont 100 pour une deuxième installation.

En septembre de la même année, le terrain pour ce nouveau bâtiment avait été trouvé. La future garderie verrait le jour sur un terrain vacant du chemin De La Rabastalière Ouest. Elle occuperait le site de l'ancien nettoyeur Club Net.

Les travaux de décontamination étant trop onéreux, la garderie a finalement acheté officiellement le terrain de la paroisse le 25 septembre.



SAISON 2024



NOUS TENONS À REMERCIER TOUS
NOS PARTENAIRES POUR LEUR
SOUTIEN EXEMPLAIRE

°STELPRO



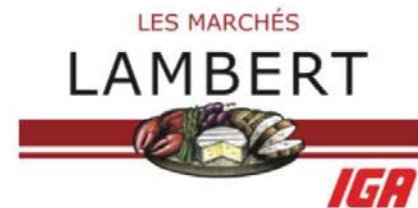
confort 360



MONTONI



sports experts



ST-BRUNO



Le CAAP Montérégie

Une aide qui s'agrandit

Le Centre d'assistance et d'accompagnement aux plaintes Montérégie (CAAP) s'est récemment installé dans des bureaux permettant de mieux accueillir et d'informer la population sur des services encore peu connus du grand public. En cas de différend entre une institution de santé ou un RPA, le CAAP peut être une première approche.

Frédéric Khalkhal
fkhalkhal@journaldechambly.com

Le CAAP Montérégie existe depuis 30 ans en Montérégie, et de l'aveu de Myriam Noiseux, sa directrice générale, l'organisme n'est pas assez connu.

Présent dans toutes les régions du Québec, l'organisme a pour mission d'accompagner tous les usagers qui ont un grief contre tout établissement de santé, que cela soit un hôpital, un centre de santé ou un centre jeunesse, afin qu'ils obtiennent des réponses.

« Depuis 2019, nous avons un deuxième mandat. Nous accompagnons toutes les personnes qui ont un bail en résidence pour personnes âgées (RPA) », nous précise Mme Noiseux.

Pour l'année 2023-2024, le CAAP Montérégie a accompagné 1229 personnes afin de les guider à travers leurs mauvaises expériences avec le régime de santé dans la région. Ce sont 566 dossiers qui ont été traités par l'organisme concernant des problèmes rencontrés par des résidents de RPA. « Nous accompagnons ces personnes dans leurs droits face au système de santé, par exemple une plainte contre un médecin qui n'effectue pas de suivi, une ambulance qui prend trop de temps, impliquant le décès du patient, contre la DPJ, qui ne se présente pas aux rendez-vous donnés... Il y a toutes sortes de plaintes », de préciser la directrice.

Journée portes ouvertes

Avec un système de santé qui déborde et une population vieillissante, la Montérégie, comme dans l'ensemble du Québec, connaît de grands défis. On pourrait croire que le CAAP Montérégie serait plus sollicité. « On n'est jamais assez connus. On pense à nous lorsque cela ne va pas, souvent. Nous sommes basés à Saint-Jean-sur-Richelieu, c'est un endroit où l'on nous connaît plus, mais nous avons aussi des points de service à Longueuil, à Saint-Hyacinthe, à Beloeil et à Vaudreuil-Dorion. »



L'équipe du CAAP Montérégie. (Photo : courtoisie)

Alors, pour promouvoir les services du CAAP Montérégie, l'organisme a voulu ouvrir les portes de son centre à Saint-Jean.

Le 29 octobre, de 13 h à 16 h, au 383, boulevard du Séminaire Nord, bureau 212, à Saint-Jean-sur-Richelieu, il sera possible d'échanger avec les conseillers et en apprendre davantage sur les services offerts.

Plus de besoins

Les demandes d'information et d'accompagnement étant en constante progression, le service s'est agrandi. « En deux ou trois ans, nous avons doublé l'équipe. Depuis 2019, depuis que nous aidons les locataires dans les RPA, nous avons doublé les demandes. Les dossiers RPA sont très longs à monter. » Aujourd'hui, au total, l'équipe compte neuf employés sur le territoire de la Montérégie. « L'ensemble des salariés ont une base en travail social. Le travail demande beaucoup d'écoute, de prendre le temps afin de pouvoir synthétiser des situations ardues. En fait, nous partons du principe que tout se dit. Il y a juste une

façon de le dire. Nous agissons en fait comme un gros crayon pour accompagner les citoyens dans leurs plaintes. Nous ne sommes pas là pour taper sur la tête des établissements, car nous n'avons pas leur version des faits. »

**« Le travail demande beaucoup d'écoute, de prendre le temps afin de pouvoir synthétiser des situations ardues. »
- Myriam Noiseux**

La mission de CAAP Montérégie nécessite toujours plus d'engagement. « Évidemment que l'on aimerait recevoir un peu plus de financement, comme tous les organismes. On souhaite toujours pouvoir répondre à plus de demandes, pas que l'on souhaite plus de problèmes », de conclure Mme Noiseux.

Rappelons que la mission du CAAP est d'accompagner les personnes qui ont des insatisfactions relativement aux services ou au bail en résidence privée pour aînés (RPA), ou encore concernant un service de santé ou un service social reçu ou qu'elles auraient dû recevoir. Les services du CAAP sont confidentiels et gratuits.

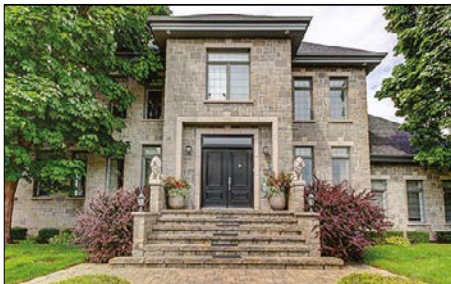
Pour plus d'information : 450 347-0670

VOTRE OPINION

Pour réagir à cet article :
redaction@versants.com

#1 AU QUÉBEC EN 2023*

*en revenus de rétributions, parmi les 2418 courtiers Royal LePage, dans la catégorie courtier individuel.



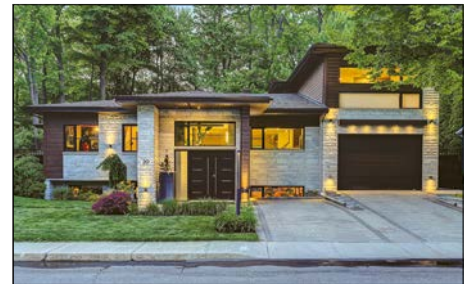
7630, rue de Liverpool, Brossard
2 350 000 \$ • CENTRIS 11853597



2048, rue des Cèdres, Saint-Bruno-de-Montarville
1 899 000 \$ • CENTRIS 28554084



721, rue des Tourterelles, Saint-Bruno-de-Montarville
1 889 000 \$ • CENTRIS 21626000



20, boul. des Hauts-Bois, Sainte-Julie
1 799 000 \$ • CENTRIS 17447189



412-B, rue Principale, Saint-Basile-le-Grand
1 299 000 \$ • CENTRIS 26310909



411, chemin des Moulins, Mont Saint-Hilaire
1 249 000 \$ • CENTRIS 23149050



2048, rue Montarville, Saint-Bruno-de-Montarville
969 000 \$ • CENTRIS 26486044



1489, rue Bourbeau, Saint-Bruno-de-Montarville
899 000 \$ • CENTRIS 10722062



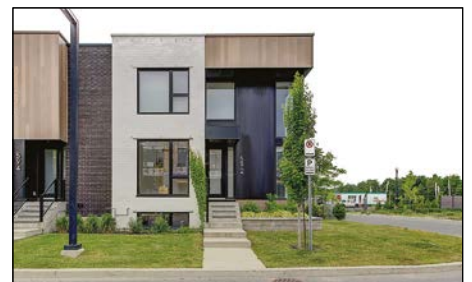
155, Place Champoux, Saint-Bruno-de-Montarville
899 000 \$ • CENTRIS 19878232



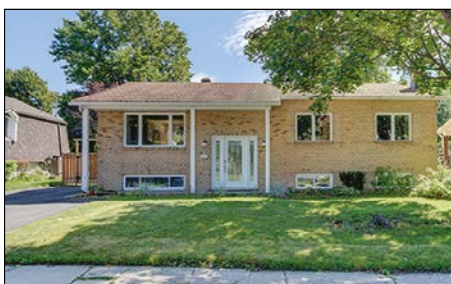
560, rue Duquesne, Saint-Bruno-de-Montarville
869 000 \$ • CENTRIS 19457690



697, rue Paul-Émile-Borduas, Mont-Saint-Hilaire
869 000 \$ • CENTRIS 22493432



592, rue Denise-Collette, Sainte-Julie
799 000 \$ • CENTRIS 1270295



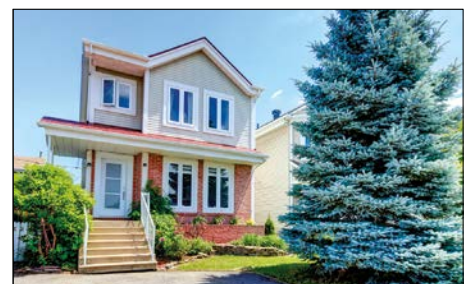
164, rue Frontenac O., Saint-Bruno-de-Montarville
799 000 \$ • CENTRIS 21119639



515, ch. Saint-Louis, Saint-Basile-le-Grand
699 000 \$ • CENTRIS 12772988



2215, Place des Tilleuls app. 301, Saint-Bruno-de-Montarville
609 900 \$ • CENTRIS 25585059



47, rue de Normandie, Saint-Basile-le-Grand
599 900 \$ • CENTRIS 24775919

ROXANNE JODOIN

courtier immobilier résidentiel

www.roxannejodoin.com

C 514 999.7931

rjodoin@royallepage.ca



ROYAL LEPAGE
PRIVILÈGE
Agence immobilière franchisée et autonome



RE/MAX ACTIF

AGENCE IMMOBILIÈRE



DIRECTION DE L'AGENCE
BEAUGRAND MICHELINE
CTR. IMM. AGRÉÉ DA



BEAUGRAND MARC-ANTOINE
CTR. IMM. AGRÉÉ DA



AUDET MARIE-STELLA
CTR. IMM.



BANKS JENNIFER
CTR. IMM. RÉ.S.



BAYETTE-HARVEY KERIAN
CTR. IMM. RÉ.S.



BIENVENU FRANÇOIS
CTR. IMM. AGRÉÉ
FRANÇOIS BIENVENU IMMOBILIER INC.



BOISVERT VÉRONIQUE,
CTR. IMM.



BOLDUC-HÉNON LAURENCE
CTR. IMM. RÉ.S.



BOUCHARD HUGUES
CTR. IMM. RÉ.S.



BRISEBOIS VÉRONIQUE
CTR. IMM. RÉ.S. ET COMM.



CHAMPAGNE ANDRÉE
CTR. IMM.



CLOUTIER PIERRE-YVES
CTR. IMM.
PIERRE-YVES CLOUTIER INC.



CONSTANTINEAU CARL
CTR. IMM.



DE MONTIGNY AUDREY
CTR. IMM.



DESJEAN ÉRIC
CTR. IMM.



DORÉ ALEXANDRE
CTR. IMM. RÉ.S.



DUGRENIER RENÉ
CTR. IMM. RÉ.S.



ESLAMIBIDGOLI MARYAM
CTR. IMM. RÉ.S.



FAFARD ALEXANDRE
CTR. IMM. RÉ.S.



FAFARD CARL
CTR. IMM. RÉ.S. ET COMM.



FONTAINE LUC
CTR. IMM.
LUC FONTAINE INC.



FRÉCHETTE CHANTAL
CTR. IMM. AGRÉÉ DA



GÉRARD PATRICK
CTR. IMM.



HUART CLAUDE
CTR. IMM.



JEAN ALAIN
CTR. IMM. AGRÉÉ DA



JEAN-LEGAULT ALEK
CTR. IMM. RÉ.S.



JUBINVILLE SARAH
CTR. IMM. RÉ.S.



JUIN JEAN HAROLD
CTR. IMM. AGRÉÉ DA



KLIRONOMOS GABRIELLA
CTR. IMM. RÉ.S.



KROMP MARIE-JOSÉE
CTR. IMM. RÉ.S.



LEGAULT NATHALIE
CTR. IMM. AGRÉÉ DA



LÉONARD LILIANE
CTR. IMM. AGRÉÉ DA



LONGPRÉ BENOÎT
CTR. IMM.



MARCHAND ALINE
CTR. IMM. RÉ.S.



MASSIE MICHEL
CTR. IMM. AGRÉÉ DA



MATHIEU HÉLÈNE
CTR. IMM.



MÉNARD CAROLE
CTR. IMM.



NUCKLE SYLVIE
CTR. IMM. RÉ.S.



PONCE CLAUDIA
CTR. IMM.



ROBERT PHILIPPE
CTR. IMM. RÉ.S.



RYBICKA EDYTA
CTR. IMM. RÉ.S.



SALHI AHMED
CTR. IMM. RÉ.S.



SCHRAENEN ÉRIC
CTR. IMM.



ST-PIERRE MICHEL
CTR. IMM.



TOUSIGNANT MAURICE AUDREY
CTR. IMM. RÉ.S.



TREMBLAY SIMON
CTR. IMM. RÉ.S. ET COMM.



TURCOTTE CÉLINE
CTR. IMM. RÉ.S.

Au cœur des
préoccupations
des montarvillois



Alain Jean
ctr. imm. DA
514 795-7777

Nathalie Legault
ctr. imm. DA
514 884-4122

Alek Jean-Legault
ctr. imm. rés.
514 891-2527

NOUVEAUTÉ SAINT-BRUNO



SAINT-BRUNO. Adorable cottage rénové et lumineux dans secteur familial. MLS 23358891. **Prix : 639 000 \$**

SAINT-BRUNO SUR LE LAC



SPECTACULAIRE, UN STYLE DE VIE. Rare unité de coin de 1800 pi², 2 stationnements, 2 rangements, lumineux et raffiné. Il n'y en a qu'un. MLS 22427591. **Nouveau Prix : 1 650 000 \$**



François Bienvenu
courtier immobilier agréé
514 940-1755

À VENDRE



SAINT-MARC-SUR-RICHELIEU. Plain-pied exceptionnel et méticuleusement entretenu. Adossée à la rivière Richelieu sur un magnifique terrain de 19200 pi² et 115 pi en façade à la rivière. Spectaculaire vue sur l'eau et accès à la rivière.
www.francoisbienvenu.com



Michel St-Pierre, ctr.
514 605-9514

MAISON DE VILLE À VENDRE



MCMASTERVILLE. 265, chemin Richelieu. Cette maison de ville moderne de 3 chambres, 2 salles de bains complètes, une salle d'eau et un sous-sol 100% aménagé pour accueillir les amis et famille. Avec l'accès à des vues panoramiques sur l'eau et la montagne. Centris 26175309.



Chantal Fréchette
courtier immobilier agréé
514 817-2480

À VENDRE



BROSSARD. 5875, avenue Baudelaire. **Nouveauté** Charmante maison de ville rénovée avec goût. À moins de 15 minutes du centre-ville de Montréal, à quelques minutes du Dix30 et du REM, à proximité de deux écoles primaires. Trois chambres à l'étage, aire de vie conviviale, spacieuse cuisine avec îlot et salon très lumineux. Date d'occupation flexible et peut être discutée. À ne pas manquer! Centris 17133150. **Prix : 499 000 \$**



Jean Harold Juin
Courtier immobilier agréé DA
514 963-4753

À VENDRE



SAINT-MATHIAS-SUR-RICHELIEU. 273, chemin du cordon. Propriété lotie sur terrain de 32 320 pi². Vue sur le Mont-Saint-Bruno. Construction sans sous-sol. Aire de vie ouverte, bureau à domicile. Foyer, 3 càc et 2 sdb, 1 salle d'eau. Walk-in dans chambre des maîtres. Espace de rangement. Garage. Centris 28086354. **Prix : 735 000 \$**

RE/MAX ACTIF c'est...

**Une équipe plus que performante
à votre disposition!**

AGENCE IMMOBILIÈRE. FRANCHISÉ INDÉPENDANT ET AUTONOME WWW.REMAXACTIF.COM



1592, rue Montarville, Saint-Bruno



450 653-6000



N'apporte que des armes-jouets ou des accessoires faits de matériaux souples pour éviter les blessures.



CLINIQUE DE
podiatry
MONTARVILLE

1455, rue Roberval
Saint-Bruno-de-Montarville
450 441-4333
cliniquedepodiatriemontarville.com



Votre récolte de bonbons a été abondante? Gardez-la hors de la portée de votre petite bête, car les sucreries (et leur emballage) pourraient la rendre malade et gâcher la fête!



f LES SERVICES PAYSAGERS S. MASSON INC.

450 396-4944
smasson.com



Apporte une lampe de poche pour bien voir ton chemin et t'assurer d'être vu par les automobilistes.

LES MAÎTRES DU VERRE

VITRERIE

JUST ALEX

R.B.Q. 5598-8828-01

1398, rue Montarville
Saint-Bruno-de-Montarville
450 482-4545
vitrieriejustalex.com f



Sonne aux portes en groupe ou en compagnie d'un adulte et n'entre jamais dans les maisons.

FILLION
SERVICES COMPTABLES
Notre expertise à votre service

Manon Fillion
Présidente
450 441-1878
admin@fillionservicescomptables.com



Choisis un costume assez ample pour couvrir des vêtements chauds, mais pas trop long pour éviter de trébucher.



2236, boul. Sir-Wilfrid-Laurier
Saint-Bruno-de-Montarville
450 461-3971



Assure-toi qu'une personne qui t'accompagne apporte son téléphone pour pouvoir rejoindre tes parents au besoin.

VOYAGELM
DEPUIS 1971

1462, rue Montarville
Saint-Bruno-de-Montarville
450 653-3658
voyagelm.ca f

HALLOWEEN

Amuse-toi

PRUDEMMENT!



Vous avez misé sur les courges, les bottes de foin et d'autres décorations naturelles pour l'Halloween? Donnez-leur une seconde vie : potage, compost, paillis et compagnie!



Dominique Filion
Services Paysagers

13, rue Principale,
Saint-Basile-Le-Grand
450 653-0000
dominiquelifion.ca



Votre maison est à vendre? Installez de belles décorations d'Halloween pour la mettre en valeur, et une panoplie d'acheteurs potentiels seront séduits lors de leur tournée du 31!

ROXANNE JODOIN

courtier immobilier résidentiel

ROYAL LEPAGE
PRIVILÈGE

Agence immobilière
franchisée et autonome



Saint-Bruno-de-Montarville
514 999-7931
roxanejodoin.com



Change de côté de rue aux intersections et regarde de tous les côtés avant de traverser.

CARGAIR
ACADÉMIE DE L'AIR DEPUIS 1961



6100 route de l'aéroport, Saint-Hubert | 450-656-4783 | cargair.com



Respecte le trajet prévu avec tes parents et assure-toi de rentrer à l'heure convenue.



1500, rue Montarville, Saint-Bruno | 450 653-8423
1475, boul. Saint-Bruno, Saint-Bruno | 450 441-2677
1238, boul. des Promenades, Saint-Bruno | 514 739-1299



Circule dans des endroits bien éclairés et ne visite que les maisons décorées dont une lumière est allumée.



1600, rue Montarville
Saint-Bruno-de-Montarville
450 723-41249
bistolouis14.com



Attends que tes parents aient vérifié que les bonbons récoltés sont sans danger avant de les manger.



16, chemin De La Rabastalière Est
Saint-Bruno-de-Montarville
450 653-5616
heyez.com

Joyeuse Halloween!



La mystérieuse potion d'Halloween d'Hallie et Naveen

Par Sarah Beauregard et Johannie Dufour

Aujourd'hui, c'est l'Halloween, mais Naveen est triste : il s'est cassé une jambe dans son cours d'éducation physique et ne pourra pas aller récolter des bonbons ce soir!

Alors qu'il commence ses devoirs, Hallie, sa meilleure amie, frappe à la porte et entre dans la cuisine.

— Tu ne devineras jamais ce que je viens de trouver dans le grenier de ma grand-mère, dit-elle, tout excitée. Je cherchais un chapeau de sorcière pour mon déguisement, et là, j'ai vu un grimoire de potions magiques! Il y en a une qui m'a donné une idée gé-ni-a-le!

— Pour réparer les jambes cassées? demande le garçon, intrigué.

— Non, malheureusement, mais regarde ça, répond-elle en lui tendant le livre ouvert.

— Euh, en supposant que ça fonctionne et que je sois cloné, j'aurai toujours la jambe cassée, dit Naveen.

— Oui, mais si *moi*, je me clone, je pourrai passer dans deux fois plus de maisons et on aura deux fois plus de bonbons à partager, explique Hallie. J'ai déjà ramassé la feuille d'érable, les cailloux et la plume en venant ici.

POTION DE CLONAGE TEMPORAIRE

- 1 feuille d'érable rouge
- 10 graines de citrouille
- 4 cailloux plats
- 1 plume d'oiseau noire
- 2 trognons de pommes
- 2 tasses d'eau de pluie

Tout mélanger dans un chaudron pendant 10 minutes, puis répéter 3 fois « Magique potion, clone-moi pendant 2 heures ». Boire un verre d'un trait.

— D'accord, essayons! s'exclame Naveen. Il y a des graines de citrouille dans le garde-manger. Et tu peux prendre de l'eau dans le baril du jardin.

— Parfait, je vais chercher ça, répond Hallie. Après, on mangera des pommes, et on aura tout ce qu'il faut!

Une fois les ingrédients réunis, les deux amis préparent la recette, puis répètent en chœur la formule magique.

Soudain, le contenu du chaudron se met à briller et se transforme en une étrange potion verte.

— Wow! s'exclament-ils, les yeux ronds.

Hallie se verse un verre qu'elle boit en une seule gorgée.

— Beurk! Ça goûte les pommes pourries! dit-elle en grimaçant.

À cet instant, un gros « pouf! » retentit, puis une deuxième fillette en costume de sorcière apparaît.

— Oh, c'est trop cool! s'émerveille Hallie.

— Ha, ha, et très bizarre, rigole Naveen, je ne sais plus laquelle est vraiment toi!

— Bon, disent les deux Hallie en même temps, allons-y avant qu'il ne reste plus de bonbons à récolter — ou que ta mère nous voie et pense qu'elle a la berlue! À tantôt!

Resté seul, Naveen reprend ses devoirs. Quand les filles reviennent enfin, elles transportent la plus grosse récolte de bonbons que Naveen a vue de sa vie! Pendant que les amis se séparent les friandises avec joie, le clone disparaît dans un autre « pouf! ».



— Merci, Hallie, tu es la meilleure amie du monde!

— De rien! On devrait garder le grimoire... on en aura peut-être encore besoin! dit-elle.

Complices, ils se sourient en dégustant quelques savoureux bonbons. Assurément, ils n'oublieront pas cette Halloween-là de sitôt!

FIN



VOTRE CHOCOLATIER

DEPUIS

38 ANS!



16, ch. De La Rabastalière Est, Saint-Bruno • 450 653-5616
heyez.com

Joyeuse Halloween!



Fascinantes mixtures : des potions magiques qui ont marqué l'imaginaire collectif

À l'Halloween, les sorcières, les sorciers et les sortilèges en tous genres sont à l'honneur. Parmi les éléments mystérieux qui fascinent le plus, on retrouve les potions magiques. En voici quelques-unes qui font assurément partie des plus célèbres.

DANS LE MONDE D'ASTÉRIX LE GAULOIS

Concoctée par le druide à longue barbe blanche Panoramix, la fameuse potion magique donne une force surhumaine temporaire à tous ceux qui en boivent. La seule exception? Obélix, qui possède une force hors du commun en permanence, car il est tombé dans la marmite de potion lorsqu'il était petit!

DANS LE CONTE ALICE AU PAYS DES MERVEILLES

Lors de ses folles aventures, l'intrépide Alice se retrouve face à une bouteille de potion sur laquelle est écrit « Buvez-moi ». Après y avoir goûté, elle se met à rapetisser jusqu'à avoir la taille d'une souris. Par la suite, elle change encore de grandeur en

ingurgitant un gâteau magique (qui la rend géante), puis en buvant de nouveau la potion qui fait rapetisser.

DANS L'UNIVERS DE HARRY POTTER

On retrouve plusieurs potions magiques surprenantes dans l'univers de Harry Potter, dont le Veritaserum (qui oblige à dire la vérité), le Polynectar (qui permet de prendre l'apparence d'une autre personne) et le Felix Felicis (qui procure une chance extraordinaire).

Et vous, quelles potions magiques aimeriez-vous essayer — ou inventer?

PHILTRES D'AMOUR

Les philtres d'amour sont des potions qui rendent amoureux.

On en retrouve dans plusieurs récits, notamment dans l'histoire de *Tristan et Iseut*, dans la pièce de William Shakespeare *Le Songe d'une nuit d'été* ou encore dans la mythologie grecque.



26-27 oct.

Festival vraiment hanté

De 10h à 16h

Ateliers potions & baguettes magiques
Spectacles de magie
Concours de déguisement

SKI
SAINT
BRUNO

Joyeuse Halloween!

Frank Jr Rodi
frodi@versants.com

en images

La traditionnelle récolte de bonbons du 31 octobre approche à grands pas. Les décorations, elles, s'accablent sur les terrains. En fin de semaine, plusieurs citoyens ont été observés en train d'installer citrouilles, structures gonflables monstrueuses, drôles de personnages et autres sorcières volantes.

Pour l'Halloween, les enfants n'auront que l'embarras du choix pour aller cogner aux portes et accumuler leurs friandises. En attendant, le journal Les Versants propose quelques images de ces maisons décorées.



Ces décorations ne passent pas inaperçues. (Photo : Frank Jr Rodi)



Quand Frankenstein côtoie le chat noir, l'araignée et les squelettes. (Photo : Frank Jr Rodi)



Entrez à vos propres risques et affrontez une panoplie de monstres et de fantômes sur le terrain de cette maison de Saint-Bruno. (Photo : Frank Jr Rodi)



Qui osera pénétrer le couloir de la peur? (Photo : Frank Jr Rodi)

RÉNO-PRO HANTÉE
T'INVITE À L'ÉVÈNEMENT
DE L'ANNÉE...

**31
OCT
1 ET 2
NOV
2024**

GRATUIT
CONTRIBUTION VOLONTAIRE

Tous les dons seront remis
à la SPCA du Roussillon
Ayez du chien!



**PLUS DE
40 000\$**

- ▶ DE DÉCORATIONS, EFFETS SONORES, LUMIÈRES
- ▶ PLUS DE 2000 PI² DE PARCOURS
- ▶ PLUSIEURS PIÈCES THÉMATIQUES
- ▶ 400 HEURES DE MONTAGE
- ▶ +/- 10 COMÉDIENS



Suivez notre
page Facebook

423 CHEMIN DES PATRIOTES, ST-MATHIAS-SUR-RICHELIEU

es-tu un
trouillard?

Joyeuse Halloween!

Potion magique « vert zombie »



**Vous organisez un party d'Halloween?
Offrez à vos invités de tous âges cette étrange et délicieuse potion magique!**

INGRÉDIENTS

(Pour 8 à 12 portions)

- 1 boîte (85 g) de poudre pour gelée (de type Jell-O) à la lime
- 2 litres de soda vert lime-citron
- 1 litre de crème glacée à la vanille
- 450 g (1 sac) de bonbons en gelée « vers de terre »

PRÉPARATION

1. Dans un grand pichet, dissoudre la poudre de gelée dans le soda.
2. Verser la préparation dans de grands verres ou des pots Mason.
3. Ajouter délicatement une boule de crème glacée dans chaque verre.
4. Décorer en faisant pendre les « vers de terre » de tous les côtés. Servir avec une paille et une cuillère (facultatif).



CÉLÉBREZ L'HALLOWEEN ACTIVITÉS GRATUITES

NOUVEAUTÉ

Circuit hanté dans ton quartier

**VOUS DÉCOREZ CETTE ANNÉE?
INSCRIVEZ VOTRE MAISON
SUR LA CARTE INTERACTIVE.
VISITEZ LES MAISONS ET LES COMMERCES
DÉCORÉS POUR VOUS METTRE DANS L'AMBIANCE!**

Patin libre son et lumière

25 ET 27 OCTOBRE | ARÉNA MICHAEL-BILODEAU

Spectacle Citrouilles grenouilles (2 à 7 ans)

26 OCTOBRE | BIBLIOTHÈQUE GEORGES-BROSSARD

L'Halloween au marché public

26 OCTOBRE | PLACE DU VILLAGE

Atelier de masques d'Halloween (6 à 12 ans)

26 OCTOBRE | CENTRE COMMUNAUTAIRE

Heure du conte en anglais (2 à 5 ans)

27 OCTOBRE | BIBLIOTHÈQUE GEORGES-BROSSARD

Spectacle de marionnettes géantes

Par les élèves des programmes Arts-Études,
école secondaire du Mont-Bruno

30 OCTOBRE | PARC RABASTALIÈRE, TERRAIN DE BASEBALL

Maison hantée

31 OCTOBRE | CHALET DU PARC ALBERT-SCHWEITZER

Atelier de doublage (12 ans et plus)

1^{ER} NOVEMBRE | MAISON DES JEUNES

STBRUNO.CA/HALLOWEEN

Saint-Bruno
DE-MONTARVILLE

Bibliothèque Roland-LeBlanc

Une équipe au service



Quatorze personnes forment l'équipe de la bibliothèque Roland-LeBlanc. (Photo : courtoisie France Goyette)

France Goyette, bibliothécaire à la bibliothèque Roland-LeBlanc à Saint-Basile-le-Grand depuis 30 ans, est une passionnée de son métier, mais surtout du travail en équipe avec ses collègues.

Marie-Pier Ouellet
mpouellet@versants.com

Les 14 employés et Mme Goyette forment l'équipe qui sert les résidents grandbasilois pour répondre à leurs besoins. « La bibliothèque, c'est un lieu qui est rassembleur et convivial. C'est un milieu de vie pour les citoyens. C'est chez eux et ça leur appartient », mentionne la bibliothécaire.

La clientèle desservie est très diversifiée. « Les bibliothèques ont un vaste mandat à répondre. Elles doivent fournir gratuitement à l'ensemble de la population les services et les ressources documentaires pour répondre aux besoins et aux goûts en matière d'information, d'éducation, d'alphabétisation, de culture et de loisir », définit Mme Goyette.

Pour réussir ce mandat, France Goyette est ravie de pouvoir compter sur les membres de son équipe. « Ce que j'aime le plus de mon équipe, c'est qu'elle s'investit et elle est très dynamique. »

Des réussites

Agente de bibliothèque, technicienne en documentation, technicienne en médiation culturelle, commis, agente

culturelle : ce sont les rôles assurés par les 14 employés de l'équipe.

Avec le soutien de France Goyette, les employés mettent en place des projets pour améliorer le service offert aux citoyens. « Je suis présente pour favoriser leur mise en place. »

70 000
C'est le nombre
approximatif d'ouvrages
de tout genre qui se
retrouvent sur les tablettes
de la bibliothèque
Roland-LeBlanc.

Ils sont d'ailleurs très nombreux à la bibliothèque Roland-LeBlanc. Plusieurs activités sont organisées pour divers établissements locaux, comme les garderies ou les écoles. L'été, le Club de lecture TD est une réussite chaque année pour Mme Goyette depuis plus de 20 ans.

« C'est tellement beau de voir les employés s'impliquer dans ce projet! », raconte la bibliothécaire avec fierté.

Problème « crève-cœur »

Le quotidien de France Goyette est différent tous les jours. « Je suis surprise,



La bibliothèque Roland-LeBlanc est située sur la rue Savaria à Saint-Basile-le-Grand. (Photo : archives)

après 30 ans de carrière, d'aimer mon métier encore autant. C'est un rôle très diversifié, très varié et c'est un plaisir qu'il le soit. »

L'une des tâches cruciales de son emploi est la gestion et le développement des collections. Elle doit organiser les espaces et les aménager afin de promouvoir les ouvrages, mais aussi d'aider les lecteurs dans leurs recherches.

« Nous avons la réputation de bien accueillir nos clients et d'être un endroit où les gens se sentent bien. »

Environ 70 000 ouvrages de tout genre se retrouvent sur les tablettes. Le manque de place oblige la bibliothèque à se départir d'ouvrages chaque année.

Un problème parfois « crève-cœur » pour Mme Goyette, qui doit abandonner des livres intéressants. Ils sont offerts à la Société d'histoire pour sa grande vente annuelle de livres.

« Nous ne sommes pas un entrepôt de livres. Nous sommes là pour les faire vivre et c'est difficile d'y arriver lorsqu'ils sont classés. » France Goyette et son équipe créent des thématiques et tentent de mettre en lumière les premières de couverture pour intéresser les usagers.

La 26e édition de la Semaine des bibliothèques publiques du Québec se déroule du 19 au 26 octobre 2024. Plusieurs activités sont offertes dans les bibliothèques de notre territoire.

Halloween

Une histoire illustrée

Louis Émond propose une nouvelle version de son histoire *Les trois bonbons de monsieur Magnani*. Le court roman a été adapté en album jeunesse illustré aux Éditions Les 400 coups.

Propos recueillis par Frank Jr Rodi
frodi@versants.com

Les Versants : D'où vous est venue l'idée pour l'histoire originale de *Les trois bonbons de monsieur Magnani*?

Louis Émond : Un soir d'Halloween. J'accompagnais mes trois enfants. On arrive à une maison décorée de manière remarquable. Devant nous, quatre garçons s'exclament en la voyant : « Wooooo! Ils vont donner full bonbons, ici. C'est sûr! » J'ai pensé alors, et si la personne qui habite cette maison leur répondait : « Désolé, je ne donne pas de bonbons. » Ça appelle un flash. Tout le monde en a. L'idée pour un auteur est de réfléchir pour développer le flash et le transformer en une histoire. Il faut se poser des questions, développer les personnages et la situation et imaginer, autant que possible, une fin imprévisible. Une chute.

Pourquoi avoir ressenti le besoin d'adapter ce court roman en album jeunesse?

En fait, c'est le contraire qui s'est produit. En 2000, quand j'ai écrit cette histoire, je voulais en faire un album. Mais mon ami et éditeur Robert Soulières, qui venait de fonder sa maison d'édition, se cherchait des textes. Je lui ai parlé de cette histoire. Il l'a lue, l'a aimée et m'a dit qu'en l'étoffant un peu, ça pourrait faire un court roman. Près de 25 ans plus tard, je recouvrais mes droits sur *Les trois bonbons...*, et lui redonnais son format « album ». Je l'ai



La version album illustré de *Les trois bonbons de monsieur Magnani*. (Photo : courtoisie)

proposée aux 400 coups, et ensemble nous avons proposé à l'artiste Sampar d'en faire les dessins.

Pour vous, *Les trois bonbons de monsieur Magnani*, c'est d'abord une histoire d'Halloween?

Je dirais que oui. C'est d'abord une histoire d'Halloween qui aborde des thèmes qui me sont chers, comme l'estime de soi, la confiance et, bien entendu, le problème de l'intimidation.

Rédiger un roman à partir de zéro ou élaguer un roman pour en faire une autre œuvre, qu'est-ce que c'est le plus ardu?

Écrire un roman à partir de zéro est sans aucun doute plus difficile. Tout est à inventer et à formuler. Il faut

aussi tout vérifier et s'assurer d'une cohérence parfaite, d'un rythme soutenu. On doit couper les longueurs, trouver le mot le plus précis, inventer des comparaisons et des métaphores. C'est un sacré travail! En fait, si je peux me permettre une analogie sportive, c'est un peu comme en ski de fond : skier dans des ornières, des traces déjà faites, c'est drôlement plus facile que d'ouvrir une piste dans une bonne épaisseur de neige lourde.

Le roman original a été écrit en 2000 et l'album illustré paraît en 2024. Est-ce que l'Halloween, la façon de la célébrer, a changé depuis?

L'esprit est le même, je pense. Pendant un temps, sur ma rue et même dans mon quartier, l'Halloween a connu une période de léthargie, imputable au vieillissement des enfants. Mais avec l'arrivée de plusieurs nouvelles familles, la rue renaît et ça se voit, notamment à l'Halloween. Je dirais que la grande différence entre 2000 et 2024 est que les gens décorent drôlement plus leurs maisons de nos jours, ce qui rend très heureux les enfants et les personnes qui tiennent des magasins de babioles festives!

Pourquoi l'Halloween est-elle une fête importante pour vous?

Parce que c'est une fête, justement, et qu'il nous reste si peu de ce genre d'événement où les gens sont au diapason. Les enfants, et quelques adultes, se déguisent, courent les rues et amassent des friandises. J'aime l'Halloween à cause de son atmosphère de carnaval et à cause de l'enfance avec laquelle on renoue. Quand j'enseignais au primaire, à l'école De Montarville, je me déguisais à l'Halloween et de préférence avec un costume épouvant. Parce qu'à l'origine, l'Halloween, c'est

une fête macabre, une fête où l'on défie la mort et les créatures qui la représentent, en devenant l'une d'elles. Je me souviens d'une année où mon déguisement était si effrayant que des élèves de première année ont eu peur de moi. J'avais beau leur parler gentiment, ils se cachaient les yeux et se sauvaient de moi. Ils ne voulaient pas me voir! Quel beau souvenir!

Des histoires d'Halloween ou des films d'épouvante à recommander?

Il y en a tellement! Dans les classiques, les contes d'Edgar Allan Poe sont des incontournables. Pour les plus jeunes, les romans de la collection Noire de La Courte échelle sont très bien faits. Parmi les séries récentes, j'ai raffolé de *La chute de la maison Usher*, sur Netflix. Dans les films, outre le très connu *Halloween*, je mettrais sur ma liste *Trick or Treat* et le deuxième de la série *Ouija*. Et à regarder en famille, il y a *Abracadabra*, *Les sorcières*, *La légende de Sleepy Hollow*...

Votre album *Les réfugiés du billot creux* est finaliste au Prix Peuplier de la Forêt de la lecture, qu'est-ce que ça représente pour vous?

Une belle reconnaissance. Comme je le dis tout le temps, que l'on ait cru bon, parmi la centaine d'albums et plus! qui paraissent chaque année, de retenir le mien, c'est déjà une victoire en soi. Mais ce qui distingue ce prix est que le livre gagnant sera choisi par les élèves du primaire. Puis l'événement qui entoure la remise de ce prix est une véritable fête du livre! Il y a quelques années, un autre de mes albums, *La belle histoire d'une vieille chose*, aux Éditions de la Bagnole, a été finaliste à ce festival. J'en garde un excellent souvenir!

BAR À SALADES INCLUS

À L'ACHAT D'UN REPAS PRINCIPAL

à partir de 16h du dimanche au mercredi

1940, RUE LÉONARD DE-VINCI
SAINTE-JULIE | J3E 1Y8
450 922-3131

Présentations suggérées. Offre valable du 13 octobre 2024 au 6 novembre 2024, au restaurant Scores de Sainte-Julie en salle à manger seulement. Scores et le logo Scores sont des marques de commerce enregistrées de Franchise MTY Inc. © Tous droits réservés, 2024.

La bibliothèque Georges-Brossard

Des services reconnus

La bibliothèque Georges-Brossard est doublement reconnue pour la qualité de ses services.

La bibliothèque a obtenu, pour la toute première fois, un ruban d'or, de niveau 5, signifiant l'excellence dans le cadre du programme BiblioQUALITÉ, avec un pointage global de 87 %. De plus, Micheline Bergeron, technicienne en documentation, est en nomination pour le prix Ambassadrice-Ambassadeur des bibliothèques publiques du Québec, reconnaissant ainsi sa contribution dans le milieu.

« Ces résultats exceptionnels sont le reflet du dynamisme de notre bibliothèque et du travail remarquable de son équipe. Je tiens à les féliciter pour leur dévouement et leur engagement envers nos citoyens », a déclaré le maire, Ludovic Grisé Farand.

La conseillère municipale du district 6 – De la montagne, et responsable de la culture, Hélène Ringuet, a souligné que

« la bibliothèque Georges-Brossard joue un rôle crucial au sein de notre communauté. Elle couvre à elle seule un champ d'action complet de notre Plan d'action patrimoine et culture, démontrant son importance pour nos citoyens et son impact sur notre identité collective. Je les félicite également pour leur excellent travail ».

Un ruban d'or

Cette distinction témoigne de la qualité des services offerts par la bibliothèque et de son engagement à répondre aux besoins de la communauté.

La bibliothèque a vu son pointage global passer de 80 à 87 %, ce qui lui a permis de passer du niveau 4 au niveau 5, la plus haute distinction décernée par le programme BiblioQUALITÉ. Ce résultat est en grande partie attribuable à l'augmentation de son investissement dans les acquisitions de documents, ainsi qu'à l'amélioration du nombre de places assises disponibles depuis la pandémie.



Ludovic Grisé Farand, et la conseillère Hélène Ringuet, en compagnie de la cheffe et des employés de la bibliothèque et de la directrice du Service de loisir, de la culture et de la vie communautaire. (Photo : courtoisie - Robert Laflamme)

Par ailleurs, la bibliothèque maintient un excellent pointage dans les domaines des ressources humaines et des heures d'ouverture.

Prix Ambassadrice-Ambassadeur

La technicienne en documentation Micheline Bergeron est en lice pour le prix Ambassadrice-Ambassadeur, décerné par l'ABPQ et le Réseau Biblio du

Québec, en raison de sa participation active à la valorisation de la bibliothèque à travers les activités qu'elle propose depuis plus de 20 ans, lesquelles transmettent sa passion pour la littérature. « La Ville de Saint-Bruno la félicite pour cette nomination et la remercie pour l'excellence de son travail. » (Source : Ville de Saint-Bruno-de-Montarville)

ON EST LÀ

POUR DES VACANCES RÉUSSIES DÈS LE DÉPART

VOYAGELM

DEPUIS 1971

1462, rue de Montarville, Saint-Bruno-de-Montarville
450 653-3658 voyagem.ca

C'est Portes Ouvertes jusqu'au 31 octobre

65+ ans

LES RÉSIDENCES Famille Savoie

Faites vite!

Visitez pour gagner l'un des 31 Séjours Soleil*

1 gagnant par jour
31 gagnants!

* Détails sur place

Manoir Sainte-Julie | Manoir Mont St-Hilaire
1975, ch. du Fer-à-Cheval | 550, boul. Sir-Wilfrid-Laurier

Avec ou sans rendez-vous **1 800 363-0663**


Être accueillant, c'est de famille chez nous
Ici, tous les aînés ont les moyens • Logements 1^{1/2} à 4^{1/2} abordables

12260141908-231024

PETITES ANNONCES CLASSÉES

Heure de tombée: jeudi 16 h

Heures d'affaires du service téléphonique: lundi au jeudi de 08 h 30 à 16 h 30.

Mode de paiement:  

À NOS ANNONCEURS: Assurez-vous que le texte de votre annonce est exact dès sa parution, sinon il faut nous en aviser immédiatement. En cas d'erreur, notre responsabilité se limite uniquement au montant de l'achat de la première semaine de parution de votre annonce. Toute discrimination est illégale.

**POUR TOUT ACHETER
ET TOUT VENDRE
PRÈS DE CHEZ VOUS!**

OFFREZ-VOUS DES EXTRAS

- ✓ Encadré
- ✓ Titre centré
- ✓ Couleur
- ✓ Caractères gras

Informez-vous auprès de votre téléconseiller.

1 866 637-5236, poste 101, 102 | annoncesclassées@hebdom.com

IMMOBILIER
100 à 299

MARCHANDISE
300 à 399

SERVICES
400 à 599

EMPLOI ET FORMATION
600 à 799

ÉVÉNEMENTS SPÉCIAUX
800 à 899

VÉHICULES
900 à 999

205 - Logement appart à louer

5-1/2, St-Bruno, planchers flottants, porte-patio, balcon. Immeuble paisible. Pas de chien, 1,525\$/mois. 514-919-1454

ST-BRUNO: Central, 4-1/2 (grande galerie) entièrement rénové, tranquille, spacieux, grand terrain. Proximité parc, école, commerces, autobus, aréna. Non-fumeur. Pas d'animaux. 514-594-5965

310 - Divers à vendre

POLICIER retraité, achète armes à feu, possède permis GRC, paye en argent comptant. Vendez en toute sécurité. 819-690-0450

404 - Services domestiques

* Femme de ménage, 35 ans d'expérience, minutieuse, fiable. 514-703-3501

424 - Astrologie

Découvrez les talents exceptionnels de la voyante Ana. Lectures précises, conseils éclairants, guidance spirituelle et révélations surprenantes. 3 décennies d'expérience. Consultations privées, réponses précises et datées au 450-309-0125

442 - Constructions | Rénovations | Réparations

BRIQUETEUR maçon spécialisé en rénovation de maçonnerie. Brique, pierre, blocs, joints, cheminées, changement d'allège, linteaux, réparation de béton (trottoir, marche, balcon, muret), pavé-uni, crépi (solage, piscine de béton). RBQ : 5768-2049-01. Estimation gratuite. 450-679-5555

MAÇONNERIE pose, réparation de briques. Réparation cheminées, joints, crépi. RBQ : 5613-8142-01. 514-233-5204

452 - Planchers | Pose sablage

SABLAGE de Planchers, pose, réparation, teinture, sablage d'escaliers. Finition au latex. 450-653-3109, planchersduclous.com R.B.Q. : 5735-6396-01

484 - Services divers

HOMME à tout faire (retraité). Minutieux, fiable. Estimation gratuite. 514-576-1917

HOMME à tout faire, travaux de maintenance, réparations de portes, ajustement, moulures, peinture, entretien intérieur/ extérieur. J'ai une solution à vos problèmes! 438-828-5278 Michel

605 - Emplois divers

HOMME à tout faire en plomberie et autres travaux avec expérience demandé pour immeubles à logements situés sur la Rive-Sud. Travaux divers, plomberie, planchers flottants/ céramique, etc... Doit posséder ses outils, une voiture, un cellulaire. 30 heures/sem. Salaire selon expérience. 450-447-9280

615 - Bureau informatique

EMPLOI ou conytrat. Recherchons informaticien Visual Studio/ Visual Basic. 438-868-7440

845 - Prières remerciement

REMERCIEMENT au Sacré-Coeur de Jésus pour faveur obtenue. G.T.

REMERCIEMENTS au Sacré-Coeur-de-Jésus pour faveur obtenue. J.R.



APRÈS
M'AVOIR LU...
RECYCLE-MOI!



**TRANSPLANT
QUÉBEC**

Ensemble pour
le don d'organes,
pour la vie.

TÉLÉPHONE :
1 855 373-1414

Malpris? Nous avons la réponse.
1 888 776-4455 • www.alloprof.qc.ca
alloprof

OFFRES D'EMPLOI

JEAN COUTU
SAINT-BRUNO
recherche

COMMIS AUX ÉTALAGES

TEMPS PLEIN
35 à 40 heures/semaine
Disponible de jour/soir
Un week-end sur trois

TEMPS PARTIEL

Disponible de jour/soir
Un week-end sur deux

COSMÉTITIENNE

AVEC EXPÉRIENCE

TEMPS PLEIN

35 heures/semaine
Disponible de jour/soir
Un week-end sur trois

TEMPS PARTIEL

Disponible de jour/soir
Un week-end sur deux

Faites parvenir votre CV par courriel à l'attention de Sylvain Larivière slariviere@pjc.jeancoutu.com ou par la poste au 12, boul. Clairevue O. Saint-Bruno J3V 1P8

12210141195-0911024

JOINTS GYPROC

MARC PRÉVOST

RÉPARATION GYPSE
TRAVAIL GARANTI
FAIT PAR PROFESSIONNEL
450 653-8747

M^E LUCIE GAUCHER
AVOCATE

50, Chemin de la Rabastalière Est
Bureau 14
Saint-Bruno (Québec) J3V 2A5
T 450 441 0190 F 579 884 8963
meluciegaucher@gmail.com

Friperie
ycab
Les p'tits bonheurs

Centre d'action bénévole
Les p'tits bonheurs
1665, rue Montarville
Saint-Bruno-de-Montarville

www.cabstbruno.org
450 441-0807



CARTES DE VISITE

Centre d'animation Mère - enfant



Services : • Cafés-rencontres • Halte-garderie • Conférences
• Activités parent-enfant et plus.

Plus d'information : www.camestbruno.com info@camestbruno.com

TÉLÉPHONE : 514 445-5173

AVIS DE DÉCÈS

DORIS PERREAU

1945-2024

À l'hôpital Pierre-Boucher, le 13 octobre 2024, à l'âge de 79 ans, est décédée Doris Perreault, épouse de feu Gilles Parenteau. Elle était la fille de feu Aline Darisse et de feu Armand Perreault. Elle est a rejoint ses parents et sa soeur France. Elle laisse parents et amis.

La famille recevra les condoléances le jeudi 24 octobre 2024 à compter de 10 h, à l'église paroissiale de Saint-Bruno-de-Montarville (1668, Montarville), suivi des funérailles à 11 h au même endroit. L'inhumation des cendres suivra au cimetière Saint-Maxime.

Des dons à la Société canadienne du cancer seraient appréciés



www.urgelbourg.com

URGEL BOURGIE
ATHOS

12210141195-231024

Babillard

REFLETS DE FEMME SAINT-BRUNO

Les prochaines conférences et activités de l'organisme Reflets de femme Saint-Bruno. Le lundi 28 octobre : sortie au musée du Haut-Richelieu, inscription obligatoire. Le lundi 4 novembre : *Elles deux fois dix - Dix femmes - vingt œuvres*, par Maryse Chevrette, auteure. Le lundi 11 novembre : *Quatre femmes (Sarah Bernhardt, Françoise Sullivan, Collette et Marie Bonaparte)*, par Véronique Millet, historienne de l'art. Les conférences se déroulent au Centre Marcel-Dulude de 9 h 30 à 11 h 30. Coût : 5 \$ pour les membres, 8 \$ pour les non-membres. Renseignements auprès de Monique Bergeron au 514 942-1937. Bienvenue à toutes les femmes de Saint-Bruno et d'ailleurs.

SOCIÉTÉ D'HORTICULTURE ET D'ÉCOLOGIE DE SAINT-BRUNO

La Société d'horticulture et d'écologie de Saint-Bruno (SHESB) propose la conférence-démonstration *Entretien des outils de jardinage*, par Bruno Carpentier, enseignant retraité. L'événement a lieu le mardi 29 octobre, à 19 h 30 au Centre Marcel-Dulude, à Saint-Bruno-de-Montarville. Des outils propres et bien aiguisés sont nécessaires pour réussir un jardin, un potager ou un aménagement à faire rêver. Des trucs et des conseils seront dévoilés tout au long d'une présentation visuelle et pratique. Vous apprendrez à aiguiser pelles et sécateurs, à utiliser les bons produits de nettoyage et lubrifiants pour outils. Coût : gratuit pour les membres, 7 \$ pour les non-membres. Odette Sabourin : 514 770-1868. www.shesb.ca.

CENTRE D'ANIMATION MÈRE-ENFANTS (CAME)

Organisme communautaire famille. Venez rencontrer nos nouvelles membres de l'équipe de professionnelles de la santé. Karolane Côté, nutritionniste en périnatalité et en petite enfance (première causeuse : mercredi 6 novembre). Louise Godin, infirmière bachelière périnatalité et petite enfance, prescriptrice OIIQ, consultante en lactation IBCLC (première causerie le mardi 29 octobre). Suzanne DesGroseillers, doctorante en psychologie (rencontres les mercredis). Gratuit pour nos membres, les non-membres sont les bienvenus. Renseignements et calendrier des activités : camestbruno.com. Tél. : 514 445-5173. info@camestbruno.com.

SESSIONS D'INFORMATION JURIDIQUE EN DROIT FAMILIAL

Inform'elle offre une série de sessions d'information juridique en droit de la famille animées par des juristes pour permettre à toutes et tous d'en apprendre davantage sur leurs droits et obligations en matière familiale. Les prochaines sessions d'information sont : Droit familial et immigration (le mardi 29 octobre, de 13 h 30 à 15 h 30) en présence au 2068, boulevard Édouard à Saint-Hubert, et Testament et succession (le mercredi 30 octobre, de 19 h à 21 h) en virtuel. Pour information : <https://informelle.org/sessions-information/>. Gratuit. Inscription obligatoire : 450 443-3442, poste 221.

CONFÉRENCE

La Société de généalogie de La Jemmerais vous invite à assister à la conférence donnée par Alain Lachapelle ayant pour titre *Ciel, qui suis-je? Le monde fascinant de la généalogie générique*. Cette conférence se tiendra le 30 octobre à 19 h 30 au pavillon Thérèse-Savard-Côté, situé au 477, av. Jules-Choquet, à Sainte-Julie. Admission : gratuit pour les membres, 7 \$ pour les non-membres. Pour renseignements : <https://sglj.org>. Inscription : responsable@sglj.org.

INVITATION DU CERCLE DE FERMÈRES DE SAINT-BASILE

Le Cercle de Fermières de Saint-Basile-le-Grand vous invite cordialement à l'édition 2024 de son EXPO-CADEAUX, qui se tiendra au Centre civique Bernard-Gagnon (6, rue Bella-Vista), à Saint-Basile. Le samedi 2 novembre et le dimanche 3 novembre de 10 h à 16 h. Venez apprécier le savoir-faire de nos artisanes et vous procurer quelques cadeaux pour vous ou vos bien-aimés. Vous pourrez également mieux connaître notre implication et notre généreuse contribution dans diverses œuvres caritatives en plus de soutenir les fondations OLO, MIRA et Préma-Québec. Bienvenue à toute la population. Casse-croûte sur place.

OUTREMANGEURS ANONYMES

Éprouvez-vous des sentiments de culpabilité, de honte ou de gêne au sujet de votre poids ou de votre façon de vous alimenter? Outremangeurs anonymes est une association qui aide à se rétablir des problèmes liés à l'alimentation et à l'image corporelle. Nous tenons des réunions hebdomadaires tous les jeudis soir à 19 h chez POSA, situé au 620, rue Sénécal, à Chambly. Ce sera pour nous un plaisir de vous accueillir. Pour plus d'informations, visitez leoutremangeurs.org.

LE CLUB LA GERBE DORÉE SAINT-BASILE RECHERCHE

Nous sommes à la recherche d'une nouvelle personne pour le conseil d'administration du club FADOQ La Gerbe dorée Saint-Basile-le-Grand. Le mandat serait de deux ans, en remplacement de Jean-Pierre Reinesch, qui nous quittera après 24 ans comme trésorier. Pour être admissible, il faut être membre du club FADOQ La Gerbe dorée Saint-Basile-le-Grand en règle et le plus possible être résident de Saint-Basile-le-Grand. Il faut être disponible pour les rencontres mensuelles, en général le premier lundi du mois à 18 h 30 (on peut s'ajuster à la demande du groupe de neuf personnes). On doit participer à l'organisation des grands événements (préparation, organisation, montage des salles et démontage) tels que le souper dansant de la Saint-Valentin du 8 février, l'assemblée générale du 15 avril, le brunch de la fête des Pères et Mères du 8 juin, la fête du maïs du 30 août, le salon des artisans (dates à déterminer). Si vous êtes intéressé, communiquez avec Carmen Lacombe au 450 653-1800. De plus, vous devrez remplir le formulaire de vérification policière.

AVIS PUBLIC

AVIS DE CLÔTURE D'INVENTAIRE (C.c.Q., art. 795 al. 2)

Prenez avis que Madeleine CHARTIER, en son vivant résidant et domiciliée au 213-265, boul. Seigneurial Ouest, Saint-Bruno-de-Montarville, Québec, y est décédée le 28 avril 2024. Un inventaire des biens a été dressé par Christian Beauregard, liquidateur de la succession, le 30 septembre 2024, conformément à la Loi. Ledit inventaire peut être consulté par les intéressés au 240, rue De Champs, Boucherville, Québec, J4B 6E5. Tél. 450 449-9574. Donnée ce 17 octobre 2024, à Saint-Bruno-de-Montarville, Québec. Christian Beauregard, liquidateur

AVIS DE CLÔTURE D'INVENTAIRE (art. 795, C.c.Q.)

Prenez avis que, à la suite du décès d'Emma BUJOLD, en son vivant domiciliée au 128-123, boulevard Sir-Wilfrid-Laurier, en la ville de Saint-Basile-le-Grand, province de Québec, J3N 1M2, survenu le 7 octobre 2021, un inventaire de ses biens a été dressé par Lucie BABIN et Bruno BABIN et peut être consulté par les intéressés à l'étude de Me Virginie DESGROSELLIERS, notaire, située au 100-1691, rue Montarville, à Saint-Bruno-de-Montarville, province de Québec (450 653-7897). Fait à Saint-Bruno-de-Montarville, ce 15 octobre 2024.

AVIS DE CLÔTURE D'INVENTAIRE (C.c.Q., art. 795 al. 2)

Prenez avis que Silvia Elena BONILLA VARELA, en son vivant résidant et domicilié au 223 rue Belainsky, Saint-Basile-le-Grand, province de Québec, J3N 1E1, est décédée à Saint-Basile-le-Grand, province de Québec, le 31 mars 2023. Un inventaire de ses biens a été dressé conformément à la loi et peut être consulté par les intéressés, sur rendez-vous, à l'étude de Me Cristina BINDAC, notaire située au 15 rue Laurier, Magog (QC) J1X 2K2, 819 868-0822. Donnée ce 23 octobre 2024 par Me Cristina BINDAC, notaire.

AVIS DE CLÔTURE D'INVENTAIRE (C.c.Q., art. 795 al. 2)

Prenez avis que Aslan HUSEYNOV, en son vivant résidant et domicilié au 223 rue Belainsky, Saint-Basile-le-Grand, province de Québec, J3N 1E1, est décédé à Saint-Basile-le-Grand, province de Québec, le 04 décembre 2023. Un inventaire de ses biens a été dressé conformément à la loi et peut être consulté par les intéressés, sur rendez-vous, à l'étude de Me Cristina BINDAC, notaire située au 15 rue Laurier, Magog (QC) J1X 2K2, 819 868-0822. Donnée ce 23 octobre 2024 par Me Cristina BINDAC, notaire.

Prochaine assemblée ordinaire



La prochaine assemblée ordinaire du conseil d'administration du Réseau de transport de Longueuil aura lieu le **jeudi 7 novembre 2024** à compter de **17 h** au centre administratif du Réseau situé au 1150, boul. Marie-Victorin, à Longueuil.

Fait à Longueuil, ce mercredi 23 octobre 2024.

La secrétaire corporative adjointe du Réseau de transport de Longueuil, Claudine Cormier, avocate

450 463-0131 • rtl-longueuil.qc.ca

Avis du contenu du calendrier des séances du conseil d'agglomération pour l'année 2025

Lors de sa séance tenue le 22 août 2024, le conseil d'agglomération a établi le calendrier de ses séances ordinaires pour l'année 2025, à compter de 16 h, aux jours suivants :

23 janvier, 20 février, 20 mars, 17 avril, 22 mai, 12 juin, 10 juillet, 21 août, 18 septembre, 2 octobre, 20 novembre et 11 décembre.

Ces séances seront tenues à la salle du conseil de l'hôtel de Ville, 4250, chemin de la Savane, Longueuil.

Longueuil, le 23 octobre 2024

Carole Leroux, avocate
Assistante-greffière de la Ville

longueuil



Direction des finances, des approvisionnements et des technologies de l'information

Appel d'offres public-APP-SP-24-61

Services professionnels d'architecture du paysage - Plan directeur d'aménagement pour la revitalisation du parc Rabastalière (OS-GEN-2024-12)

Avis d'appel d'offres

La Ville de Saint-Bruno-de-Montarville demande des soumissions pour : **Services professionnels d'architecture du paysage - Plan directeur d'aménagement pour la revitalisation du parc Rabastalière (OS-GEN-2024-12)**

Les documents d'appel d'offres, tout document auquel ils renvoient de même que tout document additionnel qui y est lié ne peuvent être obtenus que par le biais du SEAO (www.seao.gouv.qc.ca ou au 1 877 336-7326) à compter du **jeudi 24 octobre 2024**. L'obtention des documents est sujette à la tarification de cet organisme. Les soumissions devront être reçues au plus tard à 11 h, le **mardi 12 novembre 2024**. L'ouverture publique des soumissions suivra.

Les résultats de la présente demande de soumissions seront publiés dans le SEAO.

La Ville de Saint-Bruno-de-Montarville ne s'engage à accepter ni la plus basse ni aucune des soumissions reçues.



Direction des finances, des approvisionnements et des technologies de l'information

Appel d'offres public - APP-SP-24-70

Travaux d'arboriculture

Avis d'appel d'offres Erratum

Veillez prendre note que l'avis publié dans l'édition du 16 octobre 2024 aurait dû se lire ainsi :

La Ville de Saint-Bruno-de-Montarville demande des soumissions pour : **Travaux d'arboriculture**.

Les documents d'appel d'offres, tout document auquel ils renvoient de même que tout document additionnel qui y est lié ne peuvent être obtenus que par le biais du SEAO (www.seao.gouv.qc.ca ou au 1 877 336-7326) à compter du 18 octobre 2024. L'obtention des documents est sujette à la tarification de cet organisme.

Les soumissions devront être reçues **au plus tard à 11 h, le 18 novembre 2024**. L'ouverture publique des soumissions suivra.

Les soumissions peuvent alternativement être transmises par voie électronique. Cette transmission ne peut s'effectuer que par l'intermédiaire du SEAO et conformément à la procédure prescrite par celui-ci.

Les résultats de la présente demande de soumissions seront publiés dans le SEAO.

La Ville de Saint-Bruno-de-Montarville ne s'engage à accepter ni la plus basse ni aucune des soumissions reçues.

Les Fines lames de Sainte-Julie

45 ans de coups de patin

Le Club de patinage de vitesse Les Fines lames célèbre son 45^e anniversaire plus tôt en octobre. L'organisme a profité de l'occasion pour dévoiler son nouveau logo.

Frank Jr Rodi
frodi@versants.com

« Le 45^e anniversaire du Club Les Fines lames représente une belle occasion de voir la progression de celui-ci au cours des années. C'est un honneur de faire partie de cette institution de Sainte-Julie », répond la nouvelle présidente de l'entité sportive, Catherine Goupil. Elle vient en relève à Sylvain Lirette, le président sortant, qui a soutenu le Club pendant plus d'une décennie.

Un nouveau logo

Pour commémorer cet anniversaire, le Club Les Fines lames a entrepris la démarche de moderniser son image des dernières années tout en conservant son esprit et ses couleurs. « Nous avons choisi de souligner les 45 ans du Club pour mettre de l'avant un nouveau logo. Celui-ci s'arrime bien avec les fédérations de patinage de vitesse du Québec ainsi qu'avec la Fédération du patinage de vitesse du Canada. Il offre à ses élèves de cinq ou six ans de tenter l'expérience du patin sur longues lames. « Les bénévoles, année après année, ont mis beaucoup d'efforts pour maintenir cet organisme à but non lucratif en bonne santé », ajoute la principale intéressée.

Tous les patineurs, maintenant plus de 105, recevront un t-shirt exclusif pour souligner l'événement.

Parlant de patineurs, faut-il rappeler que les frères François et Charles Hamelin, deux médaillés olympiques, sont issus du Club de patinage de vitesse Les Fines lames?

« Malgré leur carrière de patineur terminée, Charles et François sont encore impliqués avec nous. Un fort sentiment d'appartenance est palpable au sein du Club et ça nous rend très fiers », exprime la présidente.

Charles et François Hamelin étaient d'ailleurs de la fête soulignant ce 45^e anniversaire.

Des obstacles

Le temps amène son lot de défis et l'organisme des Fines lames n'y a pas échappé. Catherine Goupil commente. « Notre sport est inédit et moins connu. Nous devons le promouvoir pour attirer des adeptes. Le cycle olympique amène des hauts et des bas dans les inscriptions. Donc, chaque année est un re-



Plusieurs patineurs des Fines lames se sont réunis pour célébrer l'événement. (Photo : courtoisie)

nouvel pour accrocher de nouveaux patineurs. »

« La relève est bien assurée! »
- Catherine Goupil

Le Club propose des cours dès l'âge de trois ans pour son école de patin en courtes lames. Il offre à ses élèves de cinq ou six ans de tenter l'expérience du patin sur longues lames. « Les bénévoles, année après année, ont mis beaucoup d'efforts pour maintenir cet organisme à but non lucratif en bonne santé », ajoute la principale intéressée.

Avec le temps, le défi pour un club de patinage de vitesse est aussi de conserver ses membres. Les Fines lames rencontrent aussi ce problème. « Plusieurs sports de glace sont accessibles et bien connus. Nous vivons donc une concurrence active. »

Historique

La présidente de l'organisme a aussi profité de l'occasion pour faire un bref historique des 45 dernières années.

Le Club a en effet pris naissance à la suite de la construction de l'aréna de Sainte-Julie, en 1979, par Léon Thériault. Au début, les bénévoles ont emprunté, à la Fédération de patinage de vitesse, cinq paires de patins longues lames et un « jig » pour leur aiguisage.

« Quelques années ont passé depuis. Nous comptons maintenant un inventaire de plus de 80 paires de patins permettant aux jeunes, débutants et intermédiaires, de Sainte-Julie et des en-



Les frères Hamelin étaient de la fête. (Photo : courtoisie)



LES FINES LAMES
DE SAINTE-JULIE PATINAGE DE VITESSE
Le nouveau logo du club a été dévoilé.
(Photo : courtoisie)

vrons de pratiquer ce merveilleux sport où l'esprit de famille et de camaraderie s'installe, bien que ce soit un sport individuel », illustre-t-elle.

L'une des glaces de l'aréna de Sainte-Julie a depuis été nommée Hamelin (en 2016) après sa construction pour honorer la famille de François, Charles et leur père Yves Hamelin.

« Aujourd'hui, nos patineurs sillonnent tous les niveaux du sport sur le circuit

national ainsi que sur les circuits régional, interrégional, provincial et élite. La relève est bien assurée! » se réjouit Mme Goupil.

La relève

Il y a une relève, selon les dirigeants des Fines lames. Les jeunes qui assurent cette relève sont de tous les niveaux. Quelques noms... Léa-Rose Forcier, une patineuse qui vient tout juste d'accrocher ses patins. Elle est entraîneuse présente et impliquée au Club. Samuel Darveau s'entraîne maintenant avec l'équipe Next Gen. Outre le circuit élite, il participe aux compétitions du circuit national senior et fait partie de l'équipe Québec pour la saison 2024-2025. Audrey Roussel gravite sur le circuit élite et national JR.

Elle s'entraîne au Club et fait partie du programme Sport-études à l'école secondaire De Mortagne. Zachary Bleau s'entraîne avec Les Fines lames ainsi qu'au Sport-études de l'école De Mortagne. Il participe aux compétitions sur le circuit provincial et prend part aux compétitions nationales de catégorie néo-junior. Mathias Lirette s'entraîne avec l'organisme de Sainte-Julie tout en poursuivant ses études. Il participe aux compétitions du circuit provincial et du circuit collégial et universitaire.

« Nous avons des patineurs sur tous les circuits régionaux. La base de la pyramide passe par eux. Chez nos plus jeunes athlètes, il y a un moment où l'étincelle s'allume pour ne plus s'éteindre. Parmi ceux-ci se trouvent de futures étoiles sur glace, possiblement un petit ou une petite Hamelin en devenir. »

Enfin, la femme souligne l'importance de l'implication de plusieurs bénévoles et d'athlètes de renommée. Ils assurent le succès des Fines lames et la longévité des activités.

Compétition Hyrox à Sainte-Julie

Une première appréciée

La première édition d'une compétition Hyrox a eu lieu le samedi 12 octobre dernier au Club Minotaure à Sainte-Julie.

Marie-Pier Ouellet
mpouellet@versants.com

Cet évènement sportif mélange la course à pied et des stations d'entraînement, comme des burpees ou du rameur.

Il était important pour Amandine, la propriétaire de ce centre d'entraînement, d'offrir la possibilité à tous les participants de compétitionner selon leurs conditions. « Entre chaque station, selon le niveau, les compétiteurs doivent courir une certaine distance », mentionne Amandine. « Les avancés doivent courir un kilomètre, les intermédiaires, 800 mètres, puis les débutants, 500 mètres. »



Les compétitions Hyrox sont un mélange de course à pied et de stations d'entraînement. (Photos : courtoisie CrossFit Minotaure)

Les cinq stations étaient aussi ajustées selon le niveau de chacun. Le duo de participants doit compléter, ensemble, un certain nombre de répétitions. « Les équipes ne sont pas obligées de faire du

le Hyrox. C'était la toute première fois qu'elle participait à une compétition de ce genre, une expérience qu'elle aimerait répéter.

Des élèves en Sport-études ont aussi participé à l'évènement. « Quand je vois les jeunes s'investir et s'impliquer dans des activités sportives, je trouve ça extraordinaire », mentionne Marcelle.

Laurence, âgée de 12 ans, et sa maman Chantale, se sont inscrites ensemble à la compétition Hyrox. Dans le cadre du Sport-études CrossFit, Laurence devait, avec les autres jeunes de ce programme, participer à la compétition. Elle s'est inscrite avec sa maman, qui fait elle-même de l'entraînement fonctionnel depuis deux ans. « C'était super le *fun* comme évènement. J'ai vu le progrès de ma fille après un mois seulement au Sport-études. Elle a une très grande force, de l'endurance et de la constance. C'était beau, la voir aller. »

« Quand je vois les jeunes s'investir et s'impliquer dans des activités sportives, je trouve ça extraordinaire. »
- Marcelle

Le duo a pris un plaisir tout au long des stations. « Dans les moments où l'on devait courir, on parlait de tout et de rien », mentionne Chantale. Le constat est le même pour Laurence, qui a aimé cette première expérience.

Accessible à tous

« C'est un type de compétition accessible à tous et qui gagne à être connu. Tu n'as pas besoin de savoir faire des mouvements complexes ou de soulever de très grosses charges. C'est accessible à tout le monde et j'encourage les gens à l'essayer », commente Chantale, agréablement surprise d'avoir vu des participants de tous les âges, comme Marcelle. « Je la trouve courageuse de le faire à son âge, mais c'est très motivant de la voir aller. »

50-50. Une personne peut en faire plus sur un exercice et c'est l'inverse sur un autre. C'est propre aux participants », explique Amandine.

La première édition était réservée aux membres du Club Minotaure, mais Amandine pourrait envisager de l'offrir à plus de gens.

Jeunes et moins jeunes

Marcelle, âgée de 74 ans, a adoré son expérience. « Je ne me sentais pas plus vieille pour autant. Je sentais que j'avais ma place dans cet évènement », mentionne-t-elle quelques jours après



Selon le niveau des participants, les distances à courir entre chaque station d'entraînement variaient de 500 mètres à un kilomètre.

TOUT LE MONDE N'AIME PAS LE VTT AVEC LA MÊME INTENSITÉ.



ÉVITONS LE BRUIT EXCESSIF.



CIRCULONS AUX HEURES AUTORISÉES.

Boîte de location d'équipement sportif

Du matériel pour tous

La Ville de Sainte-Julie a installé une boîte de location d'équipement sportif au parc Edmour-J.-Harvey près du chalet principal.

Marie-Pier Ouellet
mpouellet@versants.com

Les citoyens de Sainte-Julie peuvent profiter, gratuitement, du matériel pour leurs activités préférées tout au long de l'année. Grâce à l'application mobile BoxUp, offerte dans l'App Store ou Google Play, les résidents pourront accéder aux casiers contenant divers articles, tels que des ballons, des raquettes de tennis, des raquettes de pickleball et de l'équipement de sports d'hiver. « Pour le moment, nous n'avons pas encore le matériel pour l'hiver, mais nous pouvons nous attendre à des bâtons de marche et des crampons », mentionne Camille Richard, porte-parole de la Ville de Sainte-Julie.

« Rendre le sport plus accessible »

Cette initiative, proposée en libre-service en tout temps, s'inscrit dans les efforts de la Ville pour promouvoir les saines habitudes de vie et favoriser l'accessibilité aux loisirs. La Ville fait des tournées récurrentes pour s'assurer que le matériel est en bon état.

Les citoyens peuvent contacter la Ville au 450 922-7111 pour signaler un bris ou pour suggérer du matériel qu'ils désireraient voir dans la boîte de location d'équipement, mentionne Mme Richard.



La Ville de Sainte-Julie a installé une boîte de location d'équipement sportif au parc Edmour-J.-Harvey. (Photo : Marie-Pier Ouellet)

« Nous sommes heureux de pouvoir enrichir notre offre de services et de contribuer à rendre le sport plus accessible pour tous nos citoyens, petits et grands, en toutes saisons.

Ce projet s'inscrit dans la politique de saines habitudes de vie de la Ville de Sainte-Julie, qui vise à encourager un mode de vie actif », a affirmé Mario Lemay, maire de Sainte-Julie.

D'autres exemples

Ce projet est rendu possible grâce au programme Circonflexe, une initiative du gouvernement du Québec en collaboration avec le Réseau des unités régionales de loisir et de sport (URLS). Le programme mobilise de nombreux partenaires ayant un objectif commun : offrir aux Québécoises et Québécois les moyens de bouger librement, et ce, peu importe la saison ou les conditions.

« Nous sommes heureux de pouvoir enrichir notre offre de services et de contribuer à rendre le sport plus accessible pour tous nos citoyens. »
- Mario Lemay

À Saint-Basile-le-Grand, un service similaire est proposé aux citoyens. La Boîte-O-Sports est mise à la disposition des Grandbasilois de tous les âges afin d'encourager la pratique régulière d'activités récréatives de façon spontanée, de rendre l'environnement plus stimulant et de mettre de la vie dans le parc. De mai à septembre, selon les heures d'ouverture de la Maison des jeunes La Butte au parc des Trinitaires, les jeunes comme les moins jeunes peuvent emprunter divers articles de matériel sportif.

Croix-Rouge canadienne
Partenaire en formation

mdjstbruno.org

COURS PRÊTS À RESTER SEULS

Dates de cours disponibles :

- Samedi 25 janvier 2025
- Samedi 22 février 2025
- Samedi 29 mars 2025
- Samedi 19 avril 2025
- Samedi 31 mai 2025

50\$
payable comptant seulement

COURS GARDIENS AVERTIS

Dates de cours disponibles :

- Samedi 18 janvier 2025
- Samedi 22 février 2025
- Samedi 15 mars 2025
- Samedi 12 avril 2025

60\$
payable comptant seulement

INSCRIPTION À LA MAISON DES JEUNES DE SAINT-BRUNO

Du lundi au vendredi entre 15 h et 20 h • Pour plus d'informations : 450 441-1989

UNE EXPÉRIENCE DE LUXE VOUS ATTEND

GENESIS RIVE-SUD EST MAINTENANT OUVERT.



GENESIS
RIVE-SUD



GENESIS GV80 2025

Plusieurs
démonstrateurs
2023-2024 à liquider.
Rabais pouvant
aller jusqu'à
12 000\$!

<p>LOCATION À PARTIR DE</p> <h1 style="font-size: 48px;">0,9%</h1> <p>JUSQU'À 24 MOIS* SUR MODÈLES SÉLECTIONNÉS</p>	<p>FINANCEMENT À PARTIR DE</p> <h1 style="font-size: 48px;">1,9%</h1> <p>JUSQU'À 84 MOIS* SUR MODÈLES SÉLECTIONNÉS</p>
---	--

DE PLUS, BÉNÉFICIEZ D'UN ESSAI ROUTIER ET D'UNE LIVRAISON À DOMICILE, DE L'ENTRETIEN RÉGULIER GRATUIT ET D'UN SERVICE DE VOITURIER.*

*Offres de location sur approbation du crédit des services financiers Genesis pour un véhicule neuf GV60 Advanced 2024 à traction intégrale à un taux d'intérêt annuel de location de 0,9% jusqu'à 24 mois. L'offre de location comprend la réduction fidéité du taux de location de 1% de Genesis. Les versements mensuels indiqués correspondent au prix après la réduction du taux. Contactez votre distributeur Genesis pour connaître les détails de l'indisponibilité. Paiement mensuel de 729 \$ pour 24 mois sans obligation au terme du contrat de location. Acompte initial de 6 860 \$ et premier versement exigés. La valeur du véhicule d'échange, le cas échéant, pourra être appliquée au montant de l'acompte initial. Obligation totale de location de 24 336 \$. Les offres de location comprennent le droit sur les pneus neufs et la taxe sur le climatiseur. Frais d'immatriculation, assurances, PPSA/NDPRM (si applicable, pouvant atteindre 120 \$), droits de permis de conduire et toutes les taxes applicables (TPV/TPSTV/TVQ, taxe de luxe) en sus. Assur. départ de sécurité (0 \$) sur tous les modèles. Kilométrage annuel de 10 000 km/15 \$ par km supplémentaire pour tous les modèles. **Offres de financement à l'achat sur approbation du crédit des Services financiers pour un véhicule neuf GV60 Advanced 2024 à traction intégrale à un taux d'intérêt annuel de financement de 1,9% jusqu'à 84 mois. ***Offres d'une durée limitée pouvant être modifiées ou annulées sans avis préalable. Les stocks sont limités. Visitez www.genesis.ca ou communiquez avec votre distributeur Genesis pour tous les détails. *Certaines restrictions s'appliquent. Consultez un distributeur Genesis autorisé ou genesis.ca pour obtenir tous les détails. MC/MD Les noms, logos, noms de produits, noms des caractéristiques, images et slogans Genesis sont des marques de commerce appartenant à (ou accordées sous licence par) Genesis Motors Canada, une division de Hyundai Auto Canada Corp. Toutes les autres marques et tous les noms de commerce sont la propriété de leurs détenteurs respectifs.



Entretiens réguliers gratuits *1
Bénéficiez d'une expérience sans souci en tant que propriétaire, incluant les entretiens réguliers sans frais pour une durée de 5 ans ou 100 000 km, selon la première éventualité.



Service de voiturier à domicile avec véhicule de courtoisie *2
Pour les rendez-vous de service et d'entretien, communiquez simplement avec Genesis à domicile et nous viendrons chercher votre véhicule à l'endroit de votre choix. Pendant que votre véhicule sera au Service mécanique, nous vous fournirons un véhicule de courtoisie.



Garantie globale limitée *3
Bénéficiez d'une totale tranquillité d'esprit grâce à une garantie complète de 5 ans/100 000 km.

122 10 13261-231024

1 833-847-8824
www.genesisrivesud.ca | 8750, BOUL. TASCHEREAU, BROSSARD



GENESIS
RIVE-SUD

MC/MD Les noms, logos, noms de produits, noms des caractéristiques, images et slogans Genesis sont des marques de commerce appartenant à (ou accordées sous licence par) Genesis Motors Canada, une division de Hyundai Auto Canada Corp. Toutes les autres marques et tous les noms de commerce sont la propriété de leurs détenteurs respectifs. Visitez www.genesis.ca ou communiquez avec votre distributeur Genesis pour tous les détails.