



Gala

de l'entreprise

• 9 • 9 • 0

Pour des gens productifs

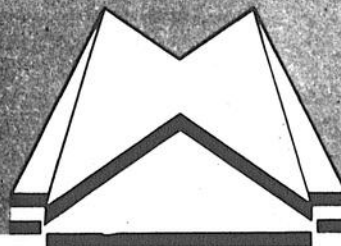
Président d'honneur
Monsieur Guy Trudeau
Président, directeur général
Laboratoires Choisy liée

Une initiative
de la Chambre de Commerce
MRC de Maskinongé

Partenaires financiers
Le gouvernement Fédéral
Le gouvernement Provincial
Banque Nationale du Canada
de Louiseville
La Financière prêts-épargne inc.
de Louiseville
L'Association des Caisses Populaires de
la zone de Louiseville

En collaboration avec

La Codel
La Fédération de l'UPA de la
Mauricie
Le Centre d'emploi du Canada
de la région de Louiseville
Le journal l'ÉCHO



Chambre de Commerce
MRC de Maskinongé



Guy L. Trudeau: un président d'honneur dynamique et progressif!

Pour sa troisième édition, le Gala de l'entreprise compte sur un président d'honneur qui vient donner encore plus de panache à l'événement, soit Guy L. Trudeau, Président et chef de la direction du Groupe Cholsy Inc. D'ailleurs, le Gala met en évidence des présidents d'honneur plus prestigieux les uns que les autres. On se souviendra de Jean-Pierre Gagné, président de l'Imprimerie Gagné et de Yves Duchesne, de Marcel Duchesne et fils, d'Yamachiche, qui ont tour à tour cumulé cet honneur.

M. Trudeau est originaire de Louiseville. Il a fait toutes ses études primaires à Louiseville. Il entreprendra des études classiques au Collège Bréboeuf de Montréal, pour terminer à l'université, soit aux Hautes Études Commerciales de Montréal (HEC).

Implication

Il fera ses premiers pas au service de l'entreprise de son père, alors sous le nom des Laboratoires Cholsy Ltée., en 1970, au poste de Directeur des finances. À la mort de son père, quelques années plus tard, il rachète le contrôle de l'entreprise. Dès lors, il se met au

travail pour ouvrir des nouveaux marchés à cette entreprise louisevilloise. D'envergure provinciale au début, il en fait très rapidement une entreprise nationale.

Aujourd'hui, les Laboratoires Cholsy Ltée., devenu Le Groupe Cholsy Inc., se tourne résolument vers des marchés internationaux.

Spécialiste

Cette entreprise louisevilloise se spécialise dans le domaine de la fabrication, la distribution, la consultation et l'entretien d'édifices ainsi que les analyses professionnelles. Le chiffre d'affaires du Groupe Cholsy Inc. se situe à 25,000,000\$ annuellement et donne du travail à 600 personnes environ, à travers le Canada.

Le secret

Le secret de la réussite de cette entreprise bien de chez nous est assez simple: la qualité des ressources humaines, la recherche et le développement, la créativité jumelée à l'amour du travail. Une recette applicable à toutes les entreprises du Québec.

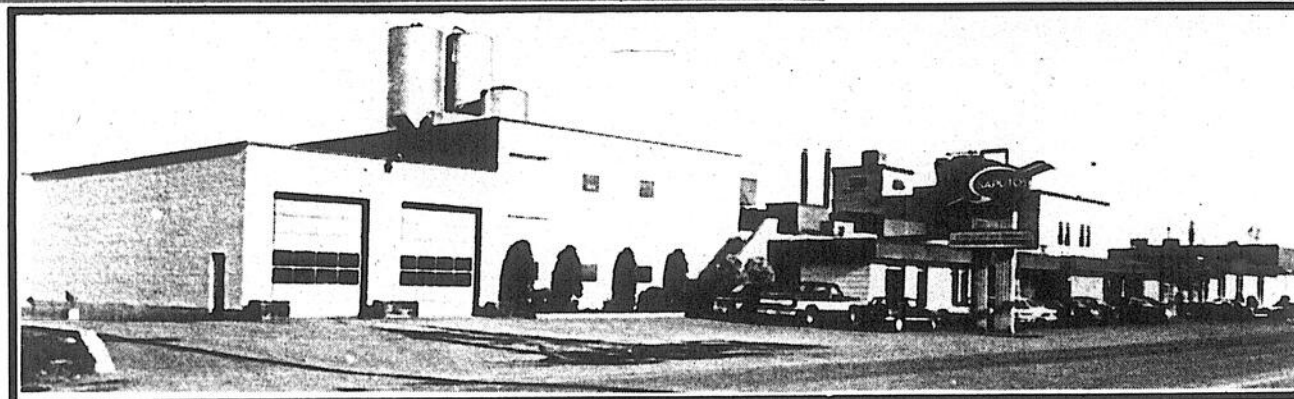


Un homme heureux

L'an dernier, M. Guy Trudeau voyait son entreprise, Le Groupe Cholsy, rafier presque tous les prix, en plus d'être nommée "entreprise de l'année". On le voit entouré de Carmen Brouillette, présidente de la Chambre de Commerce de la MRC de Maskinongé et de Serge Beaudoin, président sortant de la Chambre. On avait vu pareil exploit au premier Gala de l'entreprise, quand Marcel Duchesne et fils avait remporté tous les honneurs.



**L'EXCELLENCE
DES FROMAGES!**



Plusieurs des produits laitiers que l'on retrouve sur nos tables sont fabriqués à l'usine de transformation de Maskinongé: Mozzarella, Cheddar, Brick, Farmer, New Bra, Mozzarella Américaine, Monterey Jack, beurre, poudre de lait.

Les Fromages Saputo, un rouage important de l'industrie de la MRC de Maskinongé puisqu'en plus de 140 emplois directs que cette entreprise procure, plus de 300 producteurs laitiers acheminent leur lait vers cette usine de transformation.

Les Fromages Saputo, une usine de transformation d'importance jouissant d'une réputation enviable au niveau provincial, national et international.

**LES FROMAGES SAPUTO Ltée
116, boulevard est, Maskinongé**

(819) 227-2363

Mot du président d'honneur

À titre de président d'honneur du Gala de l'Entreprise, édition 1990, j'ai le grand plaisir de vous inviter à venir découvrir et fêter ensemble, l'entreprise de l'année, lors du Gala de l'Entreprise, au soir du 10 novembre prochain.

C'est une invitation qui s'adresse non seulement à tous les gens d'affaires de la MRC de Maskinongé, producteurs agricoles, industriels, commerçants..., mais aussi à tous ceux qui oeuvrent au sein de ces entreprises et qui permettent, par la qualité de leur travail, de faire de celles-ci, des entreprises qui produisent des biens et services de qualité.

Que toute la population de la MRC de Maskinongé soit bien représentée le soir du 10 novembre prochain, pour honorer ces entreprises bien de chez nous, qui se dépassent continuellement pour exceller dans leur domaine respectif.

Bienvenue à tous.

Guy L. Trudeau

Président d'honneur



Guy L. Trudeau, Président d'honneur et Président Directeur général du Groupe Choisy Inc. de Louiseville

Mot de la présidente de la Chambre de Commerce

D'année en année, le Gala de l'Entreprise acquiert une maturité qui reflète autant la qualité, le leadership de nos entrepreneurs que l'excellence des produits de nos entreprises.

Le Gala de l'Entreprise se veut ainsi le flambeau qui éclaire notre patrimoine commercial, industriel, agricole et touristique! Il devient le catalyseur qui provoque l'émulation et stimule la recherche de l'excellence au sein de nos entreprises.

Pour mieux rêver et construire notre économie régionale de demain, sachons d'abord évaluer et apprécier les richesses actuelles de notre région, les forces motrices qui en favorisent l'expansion. Place donc aux gens de la MRC de Maskinongé, place à nos gens d'affaires qui travaillent directement et indirectement au développement de la région entière.

Le Gala de l'Entreprise:

- Un événement à la hauteur de ses gens d'affaires;
- Un événement pour des gens productifs;
- Un événement qui met en évidence la qualité des produits de chez nous.

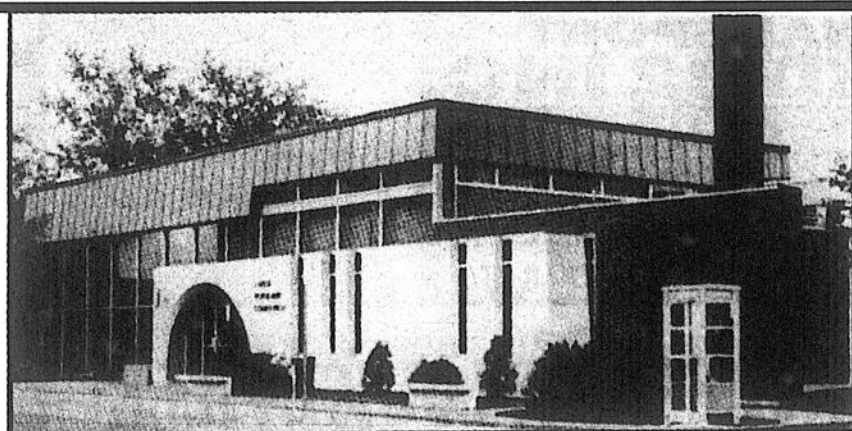
Bravo à tous les participants!

Carmen Brouillette,

Présidente.



Carmen Brouillette, présidente de la Chambre de Commerce de la MRC de Maskinongé



Gens d'affaires ou désireux de partir en affaires.

Votre Super Centre financier vous offre les services d'une équipe spécialisée en crédit commercial et industriel.

Toujours à votre service, nous serons heureux de vous conseiller.



desjardins

L'incroyable force de la coopération!

La Caisse populaire de Louiseville.

Gaston Fleury, président
Gérard Lefebvre, directeur général



Député de
Maskinongé

À titre de ministre de l'Agriculture, des Pêcheries et de l'Alimentation et responsable du Développement régional, je tiens à féliciter chaleureusement les organisateurs et organisatrices de ce troisième Gala de l'entreprise de la municipalité régionale du comté de Maskinongé.

L'intérêt démontré par nos entreprises à cet événement illustre bien le dynamisme reconnu de notre région et assure encore une fois, j'en suis persuadé, le succès de cette activité.

**Félicitations aux gagnants
et gagnantes!**

Yvon Picotte

Une troisième édition du Gala de l'entreprise: "pour des gens productifs"!

Pour une troisième année consécutive, l'initiative de la Chambre de Commerce de la MRC de Maskinongé, permet de mettre sur pied un événement majeur pour toutes les entreprises de la région, soit le Gala de l'entreprise.

Samedi 10 novembre 1990, à 18h, au Restaurant La Porte de la Mauricie, à Yamachiche, plusieurs entrepreneurs de la belle région de Maskinongé seront nerveux dans l'attente du dévoilement des grands gagnants. Grâce à un jury formé de gens issus de différents milieux, ont déterminera les meilleurs dans chacune des neuf catégories en liste.

Buts

Quand le Gala de l'entreprise fut créé, il y a maintenant trois ans, on voulait mettre en valeur tout le potentiel, le dynamisme, ainsi que les réalisations des gens d'affaires,

industriels et commerçants de la MRC de Maskinongé. Cette mission a toujours été respectée au fil des ans. Le Gala est tout comme le bon vin... En vieillissant il prend du corps et devient toujours de meilleure qualité. L'équipe qui met sur pieds cet événement majeur pour tous les entrepreneurs de la MRC, ne ménage aucune énergie pour faire du Gala de l'entreprise un succès.

Trop souvent, nos entrepreneurs ne reçoivent pas la petite "tape dans le dos" qui leur permet de continuer et d'investir encore plus dans l'économie régionale. Le Gala permet de mettre en lumière le travail exceptionnel d'un entrepreneur et d'encourager d'autres jeunes entreprises à suivre l'exemple de ce leadership économique. Ces réalisations des entreprises de la MRC sont d'autant plus importantes à mettre en évidence, que la

conjoncture économique est de plus en plus difficile.

Fierté

En marquant le travail des entreprises, commerçants et gens d'affaires de la région maskinongéaise, on veut développer un esprit de solidarité et de fierté dans l'ensemble de la population.

L'an dernier, tout le monde était fier de voir le Groupe Choisy Inc. remporter le trophée très convoité "d'entreprise de l'année". Cette année, le président de cette entreprise de Louiseville, M. Guy L. Trudeau, a accepté de devenir le Président d'honneur de cet événement majeur.

Donc, le 10 novembre 1990, beaucoup de gens seront impatients de connaître les gagnants dans les catégories: Entreprise-industrie manufacturière, de service, de détail, entreprise nouvelle entrepre-

neuriale, familiale, sans but lucratif, production agricole, relève agricole et finalement,

l'entreprise de l'année. Les paris sont ouverts!



Lancement

C'est avec une fierté non dissimulée que la Chambre de Commerce de la MRC de Maskinongé lançait la programmation du troisième Gala de l'entreprise. On reconnaît, de gauche à droite: Carmen Brouillette, présidente de la Chambre de Commerce; M. Guy Trudeau, président d'honneur de l'événement et président du Groupe Choisy; Johanne Bouchard, graphiste-conseil et André Rancourt, représentant du député/ministre Yvon Picotte.

G
T.P.L.
82 inc.

**GRUPE TRANSPORT
P. LESSARD 82 INC.**

TRANSPORT GÉNÉRAL

ENTREPOT A POINTE-CLAIRE

325, Stillview

ENTREPOT A LOUISEVILLE

30, Grande-Carrière

*Meilleurs vœux
de succès aux
entreprises
participantes.*

LOUISEVILLE
(819)
228-3044

MASKINONGÉ
(819)
228-3976

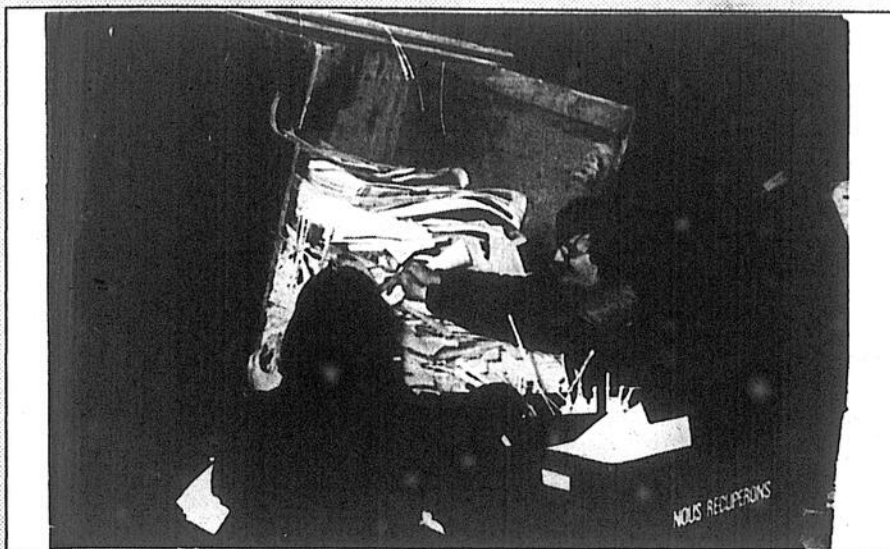
MONTREAL

QUÉBEC

TORONTO
ONTARIO

LIGNE DIRECTE 1-800-567-8629

SERVICE CHAUFFÉ



Du rêve à la réalité

L'associated Textiles a fait les beaux jours de Louiseville et du comté de Maskinongé pendant plus de 50 ans. Près de 900 personnes trouvaient du travail dans cette industrie d'importance. À la fermeture de celle-ci, en 1975, on pensait bien que tout était fini pour la région. Heureusement, grâce au courage et à la détermination de plusieurs personnes, la bâtisse a pu être récupérée et vendue en partie à plusieurs industries. Dans la même bâtisse, on retrouve Imprimerie Gagné Ltée, Lévesque et Renière, Cuir Sattan, Amedy Trading, Confection Bellemare. Il ne reste que l'espace de l'ex manufacture de Bas de nylon encore disponible. Depuis que les locaux ont une nouvelle vocation, toutes les entreprises présentes ont pris de l'expansion. Avec les emplois créés, la fermeture de l'associated Textile n'est plus qu'un mauvais souvenir...



Ville de
Louiseville

La Ville de Louiseville souligne la participation de ses entreprises locales et celles de la région et continuera à oeuvrer pour que Louiseville et sa région connaissent le développement qu'elles doivent avoir.

Sylvain Desaulniers
Maire

Jean-Guy Bergeron
Siège no 2

Yvon Deshaies
Siège no 3

Ginette Aubin Caron
Siège no 4

Jocelyne E. Leblanc
Siège no 5

Germain Lampron
Siège no 6

Aline C. Lambert, greffière

Ghislain Lessard, dir. gén. et ass. greffier



2575, Rang des Chutes
Sainte-Ursule
J0K 3S0
(514)220-3888

Le Parc des chutes de Sainte-Ursule tient à remercier sa nombreuse clientèle de la saison 90 et vous convie l'an prochain à une autre saison de plein air remplie de santé.

MERCI



Casa Postale 87
Saint-Alexis-des-Monts
J0K 1V0
(514)268-2020

La région de Maskinongé est de plus en plus reconnue pour ses attraits naturels et son potentiel récréo-touristique.

Gestion Plein Air Mauricie Inc. est heureuse d'être partenaire du Ministère du Loisir de la Chasse et de la Pêche dans la gestion d'activités et de services dans la réserve faunique de Mastigouche.



Le Baluchon
STATION TOURISTIQUE

3550, Rang des Trembles
Saint-Paulin
J0K 3G0
(514)268-2555

L'année 1990 aura été une excellente année pour la fréquentation dans la réserve. Gestion Plein Air Mauricie remercie les adeptes qui fréquentent ce lieu de plein air et apprécie l'implication des différents collaborateurs et du Ministère du Loisir de la Chasse et de la Pêche, région 04 Mauricie.

La formation de la main-d'oeuvre: un côté encore trop négligé par les entreprises

Les données statistiques démontrent que la plupart des entreprises du Québec, en particulier les PME, font peu ou pas d'effort en matière de formation de la main-d'oeuvre.

Cette situation est causée en partie par la perception des employeurs qui voient encore les argents mis dans la formation des employés comme une dépense plutôt qu'un investissement.

CFP

Heureusement, il existe un organisme qui peut conseiller les employeurs sur les moyens à prendre pour la formation de leur personnel. La CFP, ou la Commission de formation professionnelle, se veut un intermédiaire entre le monde du travail et les autres intervenants en développement de la main-d'oeuvre.

Son mandat consiste, entre autres, à évaluer les besoins des entreprises en matière de formation de la main-d'oeuvre, à gérer les programmes disponibles et à organiser les activités de formation susceptibles de répondre à ses besoins. Chaque conseiller de la CFP est spé-

cialisé dans un ou plusieurs secteurs d'activité économique et coordonne, chaque année, de nombreux projets de formation dans la région.

Tournant

Les entreprises de toutes sortes sont placées devant un tournant décisif pour leur développement et le maintien des emplois. La formation professionnelle de la main-d'oeuvre devient une composante essentielle de la gestion des ressources humaines au sein des entreprises. Dans une société en constante évolution, où la concurrence internationale et l'évolution rapide de la technologie bouleversent la structure des emplois et aggravent les problèmes d'adaptation des travailleurs, tout employeur se doit de veiller à la formation et au développement de ses ressources humaines.

La Commission de formation professionnelle offre aux entreprises ses services-conseils pour favoriser l'acquisition de nouvelles compétences et le développement des qualifications

professionnelles de leurs employés. La CFP est un organisme régional qui relève du ministère provincial de la Main-d'oeuvre, de la Sécurité du revenu et de la Formation professionnelle.

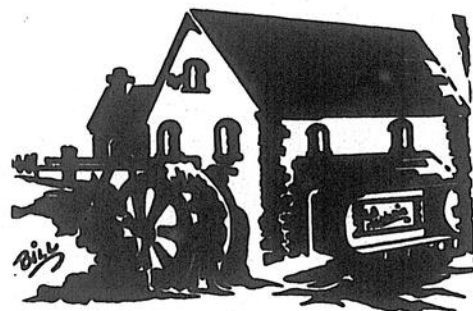
Buts

Les conseillers de la CFP offrent leur service afin: d'établir le diagnostic des besoins de formation du personnel; de donner accès à des programmes de formation sur mesure et d'apporter, s'il y a lieu, un support financier. D'ailleurs, sur ce dernier point, l'organisme dispose de budgets lui permettant de défrayer, en tout ou en partie, certaines dépenses admissibles.

Par ses services-conseils, la Commission de formation professionnelle se veut une solution pratique aux problèmes de formation et de développement de la main-d'oeuvre en entreprise. Pour en connaître plus sur cet organisme de formation de la main-d'oeuvre, vous pouvez communiquer en téléphonant au 379-1314 ou au 1-800-567-7959 (sans frais).

Merci!

Tous les textes de ce spécial "Gala d'entreprise" sont l'oeuvre de Pierre Simard, journaliste aux projets spéciaux, il se joint à l'équipe de vente pour remercier tous les commanditaires et souhaiter la meilleure des chances à tous les participants.



Festival de la Galette de Sarrasin Inc.

Sa Majesté Nancy Tère, le Père Sarrasin, Miss Personnalité, l'Exécutif 90 et les centaines de bénévoles du Festival de la galette de sarrasin Inc. de Louiseville sont fiers de contribuer au développement touristique de la région.

MEMBRES DU CONSEIL D'ADMINISTRATION '90:

Jean-Pierre Gélinas, président
Réjean Beaudoin, président ex-officio
Mario Bergeron, trésorier
René Bollard, vice-président
France Dubois, secrétaire administrative

Paul Giguère, vice-président
Jean-Noël Lampron, vice-président
Albert Lavaute, vice-président
Luc Levasseur, vice-président
Martelle Sicard, vice-présidente

**Nos félicitations aux organisateurs du Gala de l'entreprise de la MRC de Maskinongé.
Voeux de succès aux entreprises participantes.**

***"L'événement touristique
par excellence dans la région".***

**QUE LE SARRASIN VOUS METTE PLEIN D'ENTRAIN
ET QUE LE CARIBOU VOUS APPORTE LES MOMENTS
LES PLUS DOUX.**

Le Centre d'aide aux entreprises: pour un coup de pouce intelligent!

En temps ordinaire, il n'est déjà pas facile de gérer une entreprise et de maintenir le niveau de production constant. Quand survient un ralentissement économique ou pire encore, le jeune entrepreneur, comme celui ayant une certaine expérience, doit faire preuve de beaucoup d'énergie et d'imagination.

Changement

Malheureusement, aucune entreprise n'est à l'abri de faiblesses ou de lacunes dans son administration ou dans son fonctionnement. Le CAE ou Centre d'aide aux entreprises, peut être une solution possible pour remettre une entreprise sur ses "rails" en lui donnant un appui financier sous forme de prêt ou en analysant les lacunes possibles dans l'administration et à d'autres niveaux.

Denis Grenier, Directeur générale du CAE, nous dresse un portrait de cet organisme par-gouvernemental.

En premier lieu, mentionnons que le CAE est né de programmes gouvernementaux mis en place pour favoriser le maintien des emplois dans les zones de la province où le chômage était très élevé. Avant de porter le nom actuel, l'organisme a opéré pendant 8 ans sous une autre appellation, soit le programme C.L.E. Grâce à un plan quinquennal, les organismes du milieu ont été mis à contribution pour former les Centres d'aide aux entreprises.

Aide

Le CAE peut fournir de l'aide à plusieurs niveaux pour une entreprise ou un commerce en difficulté. "Nous sommes trop souvent comparé à une Institution bancaire... La mission du CAE va beaucoup plus loin que cela!" de dire Denis Grenier, Directeur général. L'organisme a comme mission de soutenir et de créer de l'emploi. Les moyens pour réaliser cet objectif prennent différentes formes.

D'abord, il y a l'aide monétaire. Le CAE est en mesure de prêter du capital à risques. "Nous faisons une enquête de crédit comme toutes les Institutions financières. La différence est que nous sommes prêts à prendre des risques et que nous offrons des modes adaptés de paiement" de dire le Directeur. Le centre d'aide mise surtout sur la détermination et le désir de l'entrepreneur de vouloir s'en sortir, ce qui est un pas dans la bonne direction.

Appui

Il y a également une autre forme d'aide très importante pour le CAE et qui semble un peu méconnue: le support technique. Avant de prêter une somme quelconque, on regarde avec l'entrepreneur d'où provient le ou les problèmes. Dans certains cas, il faudra établir une liste de prix de revient, dans d'autres, il suffira de corriger certaines lacunes administratives pour améliorer considérablement la

situation.

Afin d'aider l'entrepreneur adéquatement, on compte sur des comités de gestion, composés de bénévoles entrepreneurs ayant vécu un problème particulier dans leurs entreprises. De plus, on compte sur un logiciel de comptabilité et l'expertise de notaires, comptables, etc., qui viennent compléter l'éventail des services proposés.

Opérant avec un budget de 1,500,000\$, le CAE a réussi quand même à maintenir des emplois et même à créer neuf emplois nouveaux. Avec l'année 1991, on prévoit beaucoup de travail à cause de la situation économique, la hausse du coût de l'essence et l'arrivée de la TPS. Malgré tout, on vise à maintenir les emplois, en concertation avec les autres organismes économiques du milieu, et à jeter les bases d'une vraie structure économique.



L'équipe:

Voilà une équipe qui fait tout en son pouvoir pour répondre aux nombreuses demandes des entreprises du comté de Maskinongé. Dans l'ordre habituel, nous retrouvons Léna Constantin (secrétaire administrative), Denis Grenier (Directeur général du CAE), Johanne Lamy (analyste financière). Absente au moment de la photo: Maître Carmen Brouillette, notaire et présidente du conseil d'administration du CAE.

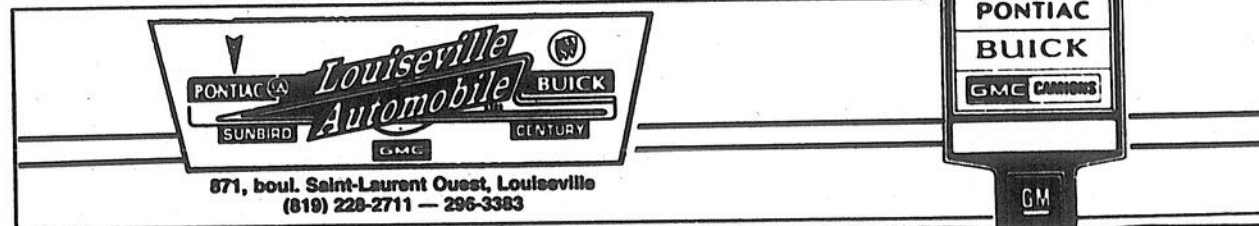
LA COUPÉE GRAND PRIX GTP



L'image de l'excellence

Hommes et femmes d'affaires,
vous êtes à la recherche de
l'excellence, faites confiance
à une équipe d'experts...

Nos employés s'y connaissent dans leur domaine!



Des industries d'importance pour l'économie maskinongeoise!

Dans un contexte de problèmes économiques, il est bon de savoir que les travailleurs d'ici sont en mesure de compter sur des industries en bonne santé et surtout, d'importance.

Sur le territoire du comté de Maskinongé, on dénombre plusieurs industries donnant du travail à 50, 80 ou 100 employés et plus. En tout, la région a la chance de posséder plus d'une centaine d'entreprises comptant de 1 à 400 employés.

Portrait

Le secteur qui donne du travail au plus grand nombre de personnes est sans contredit le secteur public et parapublic. Si nous faisons le total des emplois au niveau de la Commission scolaire de Grandpré, de l'hôpital Comtois, du centre d'accueil de Louiseville et du Foyer Ernest Jacob d'Yamachiche, nous arrivons à 720 emplois. Ce chiffre en fait le plus important employeur dans la région.

Au niveau des industries procurant de l'emploi à 100 personnes et plus, on

compte huit entreprises en tout. La plus importante est Duchesne et fils Ltée d'Yamachiche (spécialisée dans la fabrication de revêtement en acier et en vinyle, et de différents matériaux servant à la construction), qui emploie plus de 400 personnes.

Toujours à Yamachiche, on retrouve Cofranca Import-Export Inc., entreprise spécialisée dans la préparation de viande de cheval, employant 113 personnes. Cette industrie exporte un fort pourcentage de sa production sur les marchés européens. Finalement, le restaurant La Porte de la Mauricie se classe très bien avec 106 emplois.

Louiseville

Dans la ville de Louiseville, on recense trois industries comptant 100 personnes et plus et deux institutions publiques. Ces dernières sont la Commission scolaire de Grandpré qui regroupe 292 employés et l'hôpital Comtois avec 223 professionnels (les). Parmi les industries, l'imprimerie Gagné Ltée, spécialisée dans l'impression de livres, remporte la

palme avec 190 employés. Chemise Empire Ltée suit de près avec 120 personnes. Meubles Canadel Inc. ferme la marche avec un chiffre respectable de 102 personnes à son service.

Maskinongé

Dans ce secteur du comté, l'industrie du Meuble tient une place prédominante avec Les Industries Gervais Inc. qui procurent de l'emploi à près d'une centaine de personnes. Par contre, la confection tient la première place avec Les Confections Thibeault Inc. et ses 113 employés. Nous pourrions ajouter Les Fromages Saputo qui frôle les 100 emplois, avec 93 personnes à son service, mais procure de l'emploi à 140 personnes indirectement.

Moins de 100

Les autres industries de moins de 100 employés restent quand même très importantes pour l'économie régionale. Elles sont au nombre de 11 à donner du travail à plus de 600 personnes à travers le comté. Mentionnons en particulier:

Marcel Bérard Ltée, Les Culrs Sallan Inc., Confection Bellemare Inc., Les Meubles Bergeron Inc., Les Laboratoires Cholsy Ltée, Les Récupérateurs du Comté de Maskinongé Inc., la Caisse Populaire de Louiseville, Thomas Bellemare Ltée et Entretien Chevalier Ltée.

Ici, la place nous manque pour mentionner toutes les petites entreprises qui procurent du travail à une, deux, cinq personnes à temps plein. Autant d'entrepreneurs qui méritent notre reconnaissance devant leur détermination et leur leadership dans une région qui a bien besoin de cette énergie constructive.

Pour des gens productifs!

sopa

PAPETERIE
DES RÉCOLLETS INC.

LA PAPETERIE COMPLETE

DE VOTRE RÉGION

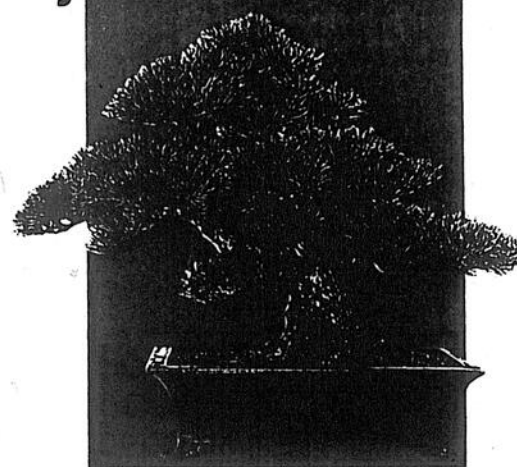
GROS - DÉTAIL

- AMEUBLEMENT, ÉQUIPEMENT, ET FOURNITURES DE BUREAU.
- ARTICLES SCOLAIRES.
- SERVICE DE PHOTOCOPIE ET TÉLÉCOPIE (FAX).
- LOCATION DE DACTYLOS.
- RÉPARATION DE CALCULATRICES ET DACTYLOS.
- SERVICE TECHNIQUE D'AMÉNAGEMENT DE BUREAU.
- SERVICE DE LIVRAISON TOUS LES MERCREDIS.

2450, des Récollets
Trois-Rivières (Québec) G8Z 3X7
Parc Industriel #1

(819) 373-5794 Fax: 373-8426

LE DÉVELOPPEMENT GÉNÉRAL!



AUX ENTREPRISES QUI VEULENT INVESTIR DANS LE DÉVELOPPEMENT DE LEURS RESSOURCES HUMAINES ET LA FORMATION DE LEUR MAIN-D'ŒUVRE, LA COMMISSION DE FORMATION PROFESSIONNELLE DE LA RÉGION MAURICIE/BOIS-FRANCS OFFRE :

UN COUP DE MAIN - D'ŒUVRE



Commission de formation
professionnelle
de la main-d'œuvre
Région Mauricie/Bois-Francis

500, rue des Érables,
Cap-de-la-Madeleine, QC G8T 5J1
Tél: (819) 379-1314 / Fax: (819) 379-3423
346, rue Bélieu,
St-Léonard-D'Asson, QC J0C 1M0
Tél: (819) 399-3173 / Fax: (819) 399-3290

La CODEL: un outil de développement économique pour la région!

Comme toutes les MRC du Québec, celle de Maskinongé peut compter sur un organisme à but non lucratif pour promouvoir les avantages et les forces de son territoire, auprès des promoteurs industriels. La CODEL ou Corporation de développement économique de Louiseville, s'efforce de faire la promotion de la région afin que des industries choisissent de s'y installer.

Bien qu'il peut paraître facile de faire la promotion d'une région auprès de promoteurs industriels, la réalité est complètement différente. Chaque année, en Amérique du Nord, plus de 2.000 projets de 100 emplois et plus sont disponibles pour les régions. 30.000 personnes travaillent à les obtenir. Vous pouvez constater aisément que cela demande un travail incroyable.

Afin de sensibiliser et d'attirer

ces créateurs d'emplois, la CODEL doit pouvoir compter sur des outils efficaces et nombreux. Parmi ses instruments, notons un document de promotion, une cassette vidéo, ainsi que des articles promotionnels. Mais le plus important outil pour les membres de la CODEL est sans contredit le dynamisme et l'originalité des entreprises déjà en place. Ces industries, commerces, etc., sont des exemples concrets de la volonté et la détermination des gens du territoire.

Le Gala de l'entreprise contribue également à faire connaître les entreprises qui ont réussi à se démarquer, dans un contexte économique pas toujours facile.

La CODEL travaille également à compiler des informations sur toutes les facettes économiques, physiques, techniques et géographiques de la région.

Ces données ainsi ramassées permettent aux intéressés de connaître un comté, comme celui de Maskinongé, sous tous ses angles.

Une autre mission importante de cet organisme de promotion économique: le support aux entreprises d'ici. Dans une période de ralentissement, voire de récession économique, il est important de donner un bon support aux entrepreneurs de la région, afin de maintenir l'économie dans la meilleure santé possible. Dans certains cas, ce support prendra la forme d'aide pour se procurer une subvention, tandis que pour d'autres entreprises en plus mauvaise posture, la CODEL cherchera des moyens avec les dirigeants pour relancer l'entreprise ou obtenir des subventions pour le maintien des emplois.

Finalement, la CODEL s'oc-

cupe également d'organiser des séminaires de formation pour les entrepreneurs qui le désirent.

Comme vous pouvez le constater, une Corporation de

développement économique est essentielle pour maintenir et développer le présent et l'avenir économique d'une région.



Implication

La CODEL s'est impliquée activement dans la campagne de placement étudiant Québec 1990. De gauche à droite, on reconnaît: Ronnie Ouellet, commissaire industriel; deux représentants du placement étudiant et Daniel Chainé, commissaire adjoint. D'ailleurs, le quartier général du bureau de placement était situé directement dans les locaux de la Corporation de développement économique de Louiseville.

Le Comité industriel de Saint-Paulin est heureux de s'associer à un événement qui contribue à mettre en valeur les entreprises de la MRC de Maskinongé.

Longue vie au gala et vœux de succès aux organisateurs.

Nous disposons de locaux de 3 000 à 11 000 pieds carrés de plancher disponible à 2\$ le pied carré.

Pour plus d'informations, contactez
René-Paul Lessard, président au
(819) 268-2138
ou Yvon Saint-Onge, secrétaire-trésorier.

*Merci aux gens d'affaires de la MRC
Maskinongé de votre confiance.
Ensemble, nous bâtissons notre région.*

*Félicitations à tous les participants
du Gala de l'entreprise, édition 1990.*



LES CONSTRUCTIONS
ALBERT BRANCHAUD & FILS INC.

Pour assurer un avenir prometteur dans le Grand Louiseville.

Comme en agriculture, il est essentiel de bien préparer le terrain à l'avance pour en récolter les fruits dans l'avenir. Nous sommes d'avis, plus que jamais, que la mise en place d'un parc industriel bien structuré est essentiel pour créer un milieu propice à l'implantation et au développement d'industries chez nous.

René (819) 228-3629 Daniel (819) 228-3012
731, rue Denis, Louiseville (Québec), J5V 1S2

Toute une équipe pour la mise sur pied du Gala

Depuis la création du Gala de l'entreprise en 1988, des personnes ont continué à apporter leur contribution régulière à l'événement pour en faire un succès.

Le comité chargé de coordonner la soirée et les préparatifs relatifs au Gala met tout son énergie pour faire en sorte que cette soirée mémorable pour plusieurs entrepreneurs se déroule sans accroches.

Comité

Rappelons que le Gala de l'entreprise est une initiative de la Chambre de Commerce de la MRC de Maskinongé. D'ailleurs, Carmen Brouillette, présidente de la Chambre de Commerce, tient le rôle d'observatrice dans l'organisation de la soirée.

On retrouve au niveau du comité: Patsy Beaudoin (co-superviseure, logistique de la salle), Johane Bouchard (graphiste conseil), Céline Plante (Dirc-

trice de la succursale La Financière prêts-épargne Inc. de Louiseville, responsable de la gestion des commanditaires et du financement du Gala), Serge Beaudoin (vente de billets), René Charest, Directeur intérimaire du Service d'emploi agricole U.P.A (solicitation des agriculteurs), Albert Lavaute (collaborateur), Guy Lessard (jury), Luc Levasseur (animation), Ronnie Ouellet, Commissaire Industriel (solicitation des entreprises), Henri-Paul Picotte, Directeur du C.L.S.C. Valentine-Lupien (collaborateur) et Robert Séguin, conseiller en emploi au C.E.C. (menu de la soirée).

Partenaires financiers

Pour assurer la réalisation d'un événement comme le Gala de l'entreprise, il faut également des partenaires financiers. On compte sur les deux piliers de gouvernement, la Banque Nationale du Canada, à Louiseville, La Financière prêts-épargnes Inc. de Louiseville et l'As-

sociation des Caisses populaires de la zone de Louiseville.

Finalement, les organisateurs sont appuyés par plusieurs organismes dans leurs différentes démarches. Citons la CODEL, l'U.P.A., le Centre d'emploi du Canada de Louiseville et votre journal l'Écho.

Le Gala aura lieu au restaurant La Porte de la Mauricie, à Yamachiche, le samedi 10 novembre 1990, à 18 heures. Le billet au coût de 50\$ vous donnera droit à un souper gastronomique et une soirée remplie d'émotion et de reconnaissance.

Une nouveauté viendra marquer le déroulement de cette soirée, soit la participation de la télévision communautaire et l'équipe de Technocom Consultant. Ces derniers feront apparaître sur un écran géant les raisons sociales des entreprises grâce à un procédé électronique. De plus, les gens qui sont loins de l'action pourront regarder tout

ce qui se passe grâce à l'écran géant et la télévision communautaire. Soulignons que Technocom Consultant est une jeune entreprise de quatre à cinq ans d'existence, propriété de quatre associés: Denis Trahan, Daniel Gélinas, Jean-Pierre Morin et Martin Pelletier.



"Le meilleur des succès aux entreprises de la région."

WELDCO

OXYGENE TROIS-RIVIERES Inc.

Dist. autorisé
PRODAIR



2605, rue Girard
Trois-Rivières (Québec) G8Z 2M3

(819) 372-1267

Sans frais: 1-800-567-7649
Télécopieur: (819) 372-0523

ÉQUIPEMENT DE SOUDAGE

VENTE - RÉPARATION - LOCATION

OXYGENE - ACÉTYLENE - ARGON-CO₂

QUAND ON A DES OBJECTIFS ÉLEVÉS

Nous sommes heureux de nous associer au Gala de l'entreprise de la MRC de Maskinongé. Par cette occasion, nous rendons hommage aux entreprises qui sont la base de la qualité de notre région.

Bonne chance aux participants!

Samson Bélair Deloitte & Touche, comptables agréés, conseil en gestion et en management. Plus de 100 bureaux dans plus de 40 villes à travers le Québec.

Samson Bélair
Deloitte &
Touche



IL FAUT AUSSI AVOIR DES APPUIS SOLIDES

L
su

Avec
aux en
adopter
et surto
nemen
plétée d
site et d
du marc

Plus d
devront
veau m
de plus
donner
entrepr
adopter
avec l'e

Transit

Bien
leaders
fera pas
l'ensem
fasse sa
vraimen
progres
derne é
mande,
de. Son
torité.

Dans
donc se
maniser
remplac
telle tra
d'ailleu
mander
semble
tous les
peu pro

Qualité

Il n'y
direction
ger... L'
lement
beaucoup
curité d
lation d
viendra
ployés p
sécurité
autres, e

L'imp
comme
ver les t
et leur
au nive
change
lloration
l'entrep

Compé

Devo
aux en
leur fa
pétenc
tences

La qualité et la concertation: gages de succès pour les entreprises de demain

Avec les nouveaux défis qui s'annoncent aux entreprises d'ici et d'ailleurs, il faut adopter une nouvelle façon de voir les choses et surtout analyser son mode de fonctionnement. Cette réflexion pourra être complétée avec des exemples concrets de réussite et d'adaptation aux nouvelles exigences du marché.

Plus que jamais, les entreprises québécoises devront être dynamiques et adopter un nouveau mode de gestion participative. On voit de plus en plus de dirigeants de PME abandonner la traditionnelle façon de gérer leur entreprise, c'est à dire, patron/employés, pour adopter le travail d'équipe et la concertation avec l'ensemble du personnel.

Transition

Bien sûr, cette nouvelle philosophie du leadership à l'intérieur des entreprises ne se fera pas du jour au lendemain... Il faudra que l'ensemble du personnel d'une entreprise fasse son petit bonhomme de chemin pour vraiment faire partie intégrante de la progression de l'entreprise. Le patron moderne écoute, consulte, conseille, recommande, plus qu'il n'ordonne et ne commande. Son leadership prendra le pas sur son autorité.

Dans l'avenir, l'entreprise moderne verra donc ses rapports sociaux et structurels s'humaniser et se personnaliser. La communication remplacera les rapports autoritaires. Mais une telle transition au sein des entreprises d'ici et d'ailleurs ne se fera pas sans mal. Cela demandera une participation à 100% de l'ensemble des travailleurs et une implication de tous les instants. Chacun devra se sentir un peu propriétaire de l'entreprise.

Qualité

Il n'y a pas seulement les rapports entre la direction et les employés qui tendent à changer... L'organisation même du travail est également en mutation. On apporte un soin beaucoup plus grand à la santé et à la sécurité au travail pour les employés. L'installation de certaines pièces d'équipement viendra soulager le travail d'un groupe d'employés particuliers, l'utilisation de mesure de sécurité sévère diminuera le stress de certains autres, etc.

L'implantation de certains programmes, comme celui de "qualité totale" viendra motiver les travailleurs à améliorer leurs conditions et leur permettre d'évoluer plus rapidement au niveau hiérarchique. Tous ces facteurs de changement favoriseront directement l'amélioration de la qualité à tous les niveaux de l'entreprise.

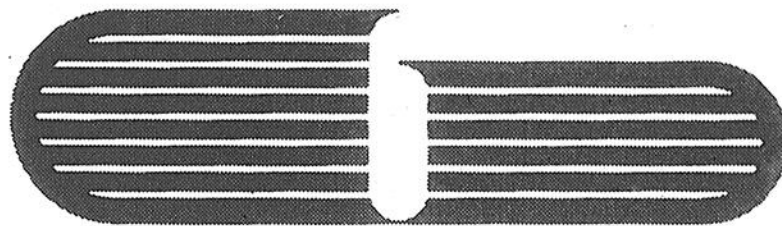
Compétition

Devant les multiples défis qui s'annoncent aux entreprises pour les prochaines années, il leur faudra miser sur la qualité et les compétences de leur personnel. Parmi les compétences et qualités requises du personnel, les

plus importantes sont celles ayant trait à la capacité d'innovation, à la créativité et à l'adaptabilité face aux changements. Plus que jamais, l'entreprise devra intégrer ces changements dans son environnement et dans son propre fonctionnement.

Travail d'équipe

Dans les prochaines années, les entreprises n'auront d'autres choix que d'ajuster leur gestion avec les nouvelles exigences du marché. Les dirigeants devront faire preuve de leadership et agir comme des motivateurs auprès de leur personnel. De plus en plus d'entreprises adopteront le style "partenariat" avec leurs employés.



imprimerie gagnée

100 ans

...TOUJOURS À LA PAGE

LE CULTE DE L'EXCELLENCE

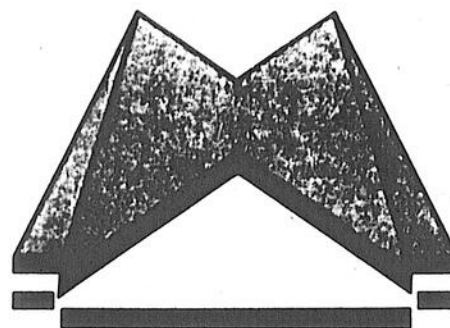
est une valeur que notre société doit promouvoir constamment. Le Gala de la MRC est une célébration privilégiée de cette valeur et constitue par le fait même un événement annuel qui revêt beaucoup d'importance dans notre communauté.

Melleure chance aux entreprises participantes!

Jean-Pierre Gagné,
Président

Participants 1990:

Parc des Chutes de Sainte-Ursule Inc.
Panneaux Maski Inc.
Ambulance Louis Richard Inc.
Bourassa Agro Services
L'Écho de Louiseville-Berthier Inc.
Les Découpages de précision A.L.L. Inc.
Bijouterie Giguère Inc.
Soumijo Inc.
Résidences Funéraires Louis Richard
et fils Ltée.
Garage Paul Béland Inc.
Station touristique Le Baluchon
Les Pliages Maskinongé Inc.
Marché Emery Inc.
Gestion Plein air Mauricie Inc.
Imprimerie Gagné Inc.
Camping du Zoo de Saint-Édouard
Centre de Jardin Régional
L'Association des personnes handicapées
de Maskinongé
Les Ateliers Jean-Pierre Arseneault Inc.
Caron et Gagnon Ltée.
Centre de Bénévolat du Bassin
de Maskinongé Inc.



Chambre de Commerce
MRC de Maskinongé

“L'organisme-clé”
de pression
et de concertation
travaillant au plein
développement économique
de notre région.

Case postale 35, Louiseville (Québec) J5V 2L6

*Nous sommes heureux de recevoir les convives
de la 3e édition du Gala de l'Entreprise.
Bonne chance aux finalistes!*


**LA PORTE DE
LA MAURICIE**

Sortie 174, autoroute 40
YAMACHICHE
(819) 228-9434

U

Bien q
nomique
que le pr
nu une fir
MRC de
atouts en
lopper et
développ

Même
nomique
gros inve
entrepris
tribuent à
locale et
maginat
En périod
peu prob
solent cr
pérer le r
tants.

Investiss

Il faut
vraimen
vraimen
l'on reg
comme

F

Un dynamisme économique constant dans la MRC de Maskinongé!

Bien que la croissance économique soit très au ralenti et que le projet Reynolds ait connu une fin plutôt "mordante", la MRC de Maskinongé a tous les atouts en main pour se développer et prendre en main son développement économique.

Même si la conjoncture économique ne se prête pas aux gros investissements, plusieurs entreprises de la région contribuent à maintenir l'économie locale en faisant preuve d'imagination et de leadership. En période de récession, il est peu probable que des emplois soient créés, mais on peut espérer le maintien de ceux existants.

Investissements

Il faut regarder nos acquis et vraiment les découvrir pour vraiment les apprécier. Que l'on regarde des entreprises comme Duchesne et fils, le

Groupe Choisy, l'imprimerie Gagné, le secteur public ou le secteur des affaires, ce sont tous des entrepreneurs qui procurent des emplois à un ami, un frère, un père, et qui empêchent que la MRC sombre encore plus bas dans l'échelle de la pauvreté.

Juste au niveau manufacturier (qui compte environ une centaine d'entreprises sur le territoire), on assiste à une augmentation sans précédents des investissements, et ce, depuis 1985. Seule la conjoncture économique actuelle a ralenti ce rythme de croisière. De 10 millions \$ en 1985, le secteur manufacturier passait à des investissements de 36 millions \$ en 1987.

Groupes d'emplois

La profession la plus occupée sur le territoire de la MRC de Maskinongé est dans la pro-

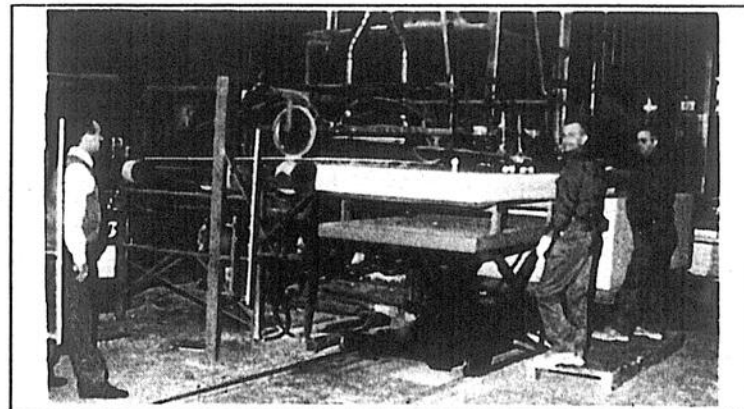
fession "travailleurs spécialisés dans la fabrication, montage et réparation". Selon les plus récentes études, on dénombre 1.610 personnes, soit une proportion de 19%. 1.045 personnes sont des employés de bureau. Au troisième rang, on retrouve les agriculteurs, horticulteurs et éleveurs avec 870 personnes.

Au niveau des personnes occupées selon l'activité économique, les autres secteurs manufacturiers se classent parmi les premiers avec 2.095 employés. Toujours selon l'activité économique, le commerce de détail prend le troisième rang avec 1.225 personnes et l'agriculture ferme la marche avec 1.040 emplois.

Une donnée inquiétante semble toutefois jeter une ombre sur le tableau de prospérité de la MRC de Maskinongé. Selon une étude récente, la

MRC semble moins scolarisée que celles de l'ensemble du Québec. Ce phénomène est attribuable au manque de postes pour les diplômés univer-

sitaires, qui n'ont d'autres choix que de s'expatrier. Seule l'implantation d'industries de pointe pourrait changer cet état de chose.



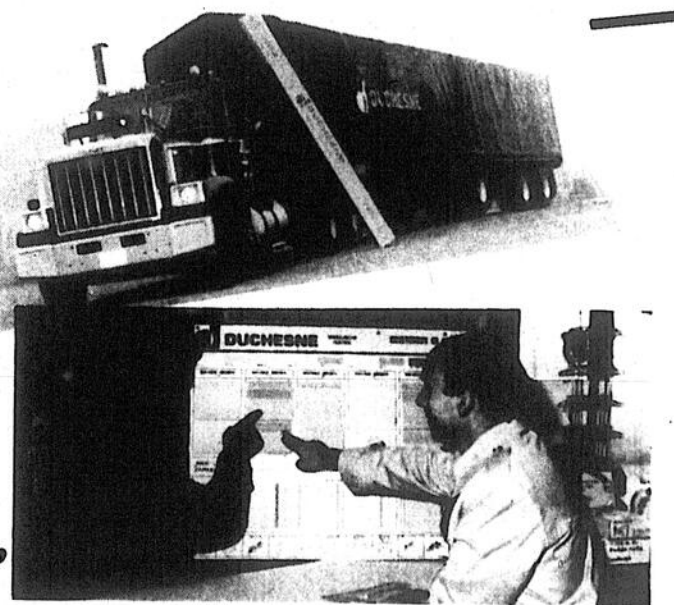
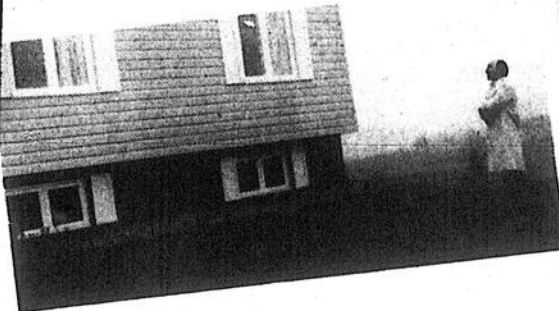
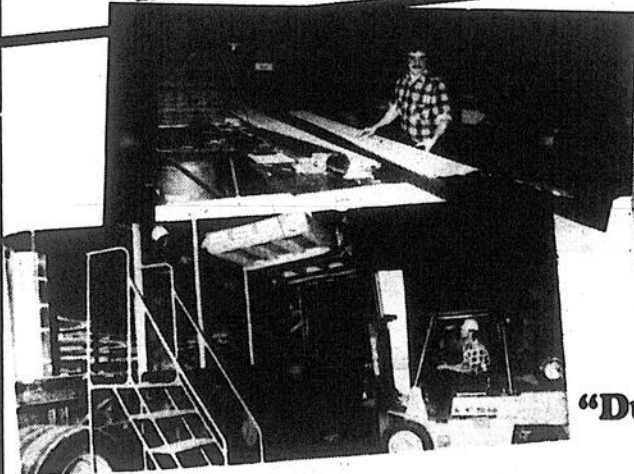
Investissement

Les entreprises du comté de Maskinongé ont affiché un excellent dynamisme malgré la conjoncture économique défavorable. L'investissement dans la technologie de pointe n'est pas sans aider les entreprises d'ici et d'ailleurs à mieux affronter la compétition.

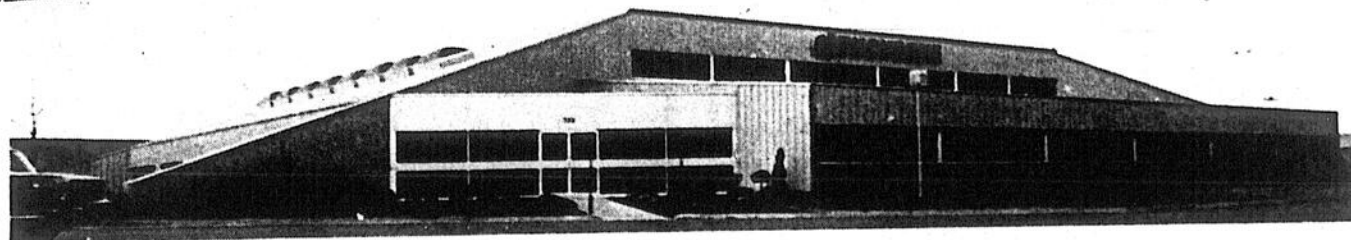
DUCHESNE
& FILS L.T.E.E.

Fabricant de matériaux de construction.

Nous avons des solutions... parce que nous comprenons vos problèmes.



"Du monde au service du monde"



333, rue Saint-Jean, Yamachiche, (819) 296-3737

L'achat local: une contribution directe au maintien de milliers d'emplois!

Chaque municipalité du Québec vit des problèmes avec son centre-ville et le fait que les consommateurs ont trop tendance à faire leurs achats ailleurs.

Pour contrer cet abandon systématique du centre-ville, les marchands s'évertuent à faire de la promotion pour l'achat local. De leur côté, les municipalités, de concert avec le gouvernement, réalisent des travaux d'importance pour relancer leur centre-ville.

Malheureusement, plusieurs centre-ville du Québec ne réussissent pas à ramener les consommateurs dans leurs locaux. L'attrait des grands centres-d'achat, le confort de magasiner à l'abri, le plaisir d'avoir tous les commerces sous le même toit, sont autant de facteurs qui font que les consommateurs boudent encore les magasins de leur centre-ville.

Pourtant, la petite différence de prix sur certains articles mérite-elle que les commerces locaux soient ainsi délaissés. Cela est prouvé que l'achat d'un article quelconque à l'extérieur n'offre pas beaucoup d'avantages. De retour à la maison, que ce passe-t-il quand on

constate que le bien est défectueux? Se souvient-on avec quel vendeur on a fait affaires? La garantie sera-t-elle respectée? Autant de questions que le consommateur devrait se poser avant d'acheter à l'extérieur.

Confiance

Quand vous achetez chez vous, vous faites affaires avec une personne que vous connaissez, quand ce n'est pas le propriétaire lui-même. Le commerçant a intérêt à vous offrir un produit de qualité, avec une bonne garantie. D'ailleurs, un commerce local qui vous rendrait de mauvais services serait très vite catalogué dans l'esprit des gens. En achetant chez vous d'abord, vous ne faites pas seulement qu'encourager vos commerces locaux, mais vous contribuez à maintenir des centaines d'emplois.

Dans la seule région du comté de Maskinongé, ils sont près de 5.000 personnes qui trouvent du travail dans un commerce ou au niveau des services professionnels (notaire, avocat, comptable, etc.). Au niveau du Québec, cette industrie offre des retombées

de l'ordre de 37 milliards \$, dans 45.000 points de vente et procure de l'emploi à 600.000 personnes.

Actuellement, les deux tiers des entreprises québécoises concernent le commerce de détail et de service. D'ailleurs, les mêmes statistiques démontrent clairement que le leadership ne manque pas dans ce secteur. On enre-

gistre environ 17.000 nouveaux commerces, par année, au Québec seulement!

Alors, la prochaine fois que vous serez tenté de prendre la mauvaise direction, pensez à tout cela... En encourageant vos commerces locaux, vous deviendrez ainsi un rouage important d'une industrie encore trop méconnue.



Encouragement

Les marchands de tous les centre-ville du Québec font des trésors d'imagination pour attirer la clientèle dans leurs commerces. La campagne "d'achat chez nous" n'est qu'un petit exemple. Avant de prendre la décision de se rendre dans les grands centre-d'achat à l'extérieur de sa région, il faudrait se demander combien de personnes et surtout d'emplois dépendent de notre fidélité?



Le 3e Gala de l'Entreprise, une porte ouverte sur le savoir-faire des entreprises de notre région. Bravo à la Chambre de Commerce pour cette initiative.

Un hommage de

**Centre de
Rénovation**

Caron & Gagnon Ltée

.Matériaux de construction

.Agent des Peintures <<LAURENTIDE>>

.Manufacturier de portes et châssis

MAT
expert

71, av. Dalcourt, Louiseville

(819) 228-2753 / 228-2754

Télécopieur: (819) 228-5088

Ce 3e Gala de l'Entreprise vise à mettre en lumière le dynamisme des femmes et hommes d'affaires de chez nous.

Bon succès aux entreprises participantes.



**ASSOCIATION DES CAISSES POPULAIRES
DE LA ZONE DE LOUISEVILLE**

. Maskinongé . Louiseville . Saint-Justin . Sainte-Ursule . Saint-Édouard . Yamachiche . Saint-Élie-de-Caxton . Saint-Barnabé . Saint-Sévère . Saint-Thomas-de-Caxton . Saint-Paulin . Comptoir Sainte-Angèle-de-Prémont . Saint-Alexis-des-Monts . Charette . Saint-Léon-le-Grand

Une croissance soutenue pour la MRC de Maskinongé!

Contrairement à la plupart des régions, la MRC de Maskinongé se classe très bien au niveau de sa croissance économique. À la lumière des chiffres fournis par la Codel (Corporation de développement économique de Louiseville), il semble que le nombre d'emplois a augmenté au cours de 1990.

Cette performance est d'autant plus intéressante, que des entreprises ont disparu du portrait industriel de la région. Ici, on pense à la Manufacture de bas Louiseville, Confection le Petit Moulin d'Yamachiche, etc.

Positif

Tous les secteurs ont connu une croissance de 1989 à 1990. Seuls les secteurs du meuble et des produits chimiques ont connu une légère baisse dans les premiers mois de 1990. L'augmentation des emplois est attribuable à certaines industries qui ont connu une performance exceptionnelle grâce à la conjoncture et au leadership de ses dirigeants.

L'économie de la MRC de Maskinongé est basée sur quatre grands secteurs:

Textile et vêtements, meubles et articles d'ameublement, matériaux de construction et aliments et boissons. Selon Ronnie Ouellet, Commissaire Industriel, nous avons la chance d'avoir là, des moteurs économiques qu'il faut continuer à développer.

Industries pointes

Toujours selon le Commissaire Industriel, la MRC a de quoi être fière au niveau de la représentativité de ses industries: "Nous avons plusieurs industries de pointe qui représentent très bien la région sur le marché américain et même mondial!" Pour appuyer ses dires, il nous donne comme exemple la Bastos, Industrie qui fabrique la plupart des grandes marques de cigarettes; la Cascade qui n'a vraiment plus besoin de présentation; Cuir Saltan, Industrie spécialisée dans le cuir; Imprimerie Gagné qui voit ses livres livrés un peu partout en Amérique et ailleurs, etc.

M. Ouellet déplore le manque d'encadrement qu'il y a autour des industries d'ici pour les supporter et surtout les

aider dans leurs différentes démarches. "Il faut se donner une structure d'encadrement pour assurer l'avenir de notre région" de dire le Commissaire Industriel. Cela passe par de la documentation, des renseignements et du personnel ressources pour répondre aux interrogations des Industriels.

Développement

L'avenir économique de la région passe également par un parc industriel avec tous les services. Une telle réalisation permettrait de mieux planifier l'arrivée de nouvelles industries et d'éliminer les problèmes connus récemment pour le projet Reynolds. Ronnie Ouellet explique: "En se dotant d'un parc industriel bien structuré, cela nous permettrait de fournir des informations précises au promoteur éventuel. D'un seul coup d'oeil, il pourrait voir les dimensions, le coût, les services, la capacité portante, etc."

Pour M. Ouellet, ce genre de projet demande une planification de 4 à 5 ans. Il faut donc en parler dès main-

tenant pour maintenir la croissance de la région. Il faut également penser à mettre un peu plus d'emphasis sur le développement touristique. D'ailleurs, le Commissaire Industriel favorise grandement la création d'un poste de "Commissaire touristique".

Ces projets demanderont des investissements importants de la part des contribuables, mais deviendront un placement sûr pour l'avenir de la région et pour la génération future.

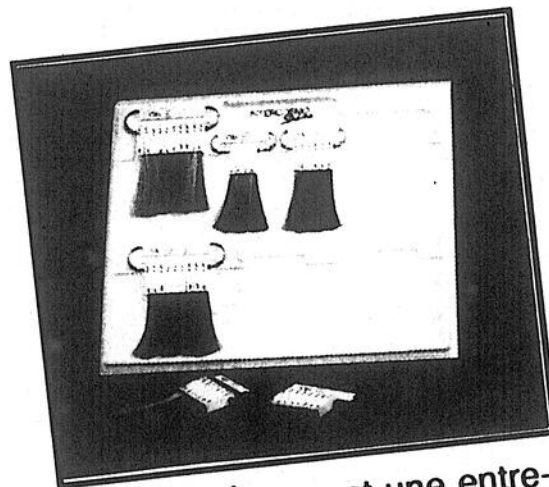


Ronnie Ouellet, Commissaire Industriel

FÉLICITATIONS
AUX
ORGANISATEURS DU
GALA DE L'ENTREPRISE

COLORIDÉ

1271, boul. Saint-Laurent Ouest, suite 100, Louiseville
(819) 228-2236-5553



COLORIDÉ Inc. est une entreprise spécialisée dans la conception et la réalisation de méchiers et de présentoirs utilisés par les industries cosmétiques et de coloration pour la publicité sur les lieux de vente. La compagnie emploie présentement 50 personnes

L'utilisation de techniques modernes (plastique thermoformable et pliage) assistées par ordinateurs nous permet de répondre aux besoins de nos clients, tant américains que canadiens. De plus, un échange avec nos filiales en Espagne, Italie et France nous permet d'offrir une gamme de produits originaux, personnalisés et de qualité.



Un rappel des gagnants de l'année dernière



Première année

À la première présentation du Gala de l'entreprise de la MRC de Maskinongé, Marcel Duchesne et fils d'Yamachiche avait littéralement tout raflé. L'année dernière, Le Groupe Cholsy répétait pratiquement le même exploit, sauf pour le Harfang de l'entreprise familiale. Est-ce que la chose se répétera encore cette année? Ce sera à vous d'y être! Ici, Marcel Duchesne et son épouse étaient très fiers de récolter autant de prix.

L'an dernier, l'émotion était à son comble un certain samedi, 11 novembre 1989, parmi les candidats en liste pour l'obtention d'un trophée Harfang. Un nombre important d'entrepreneurs dans les secteurs industriels, commerciaux et organismes publics étaient présents à ce deuxième Gala de l'entreprise.

Pour tous, le trophée Harfang représente beaucoup plus qu'un simple prix pour leur leadership. C'est avant tout une marque de reconnaissance pour le travail exécuté depuis nombre d'années et pour l'effort mis dans le développement économique de la MRC.

Rappel

Donc, nous vous livrons les gagnants de l'année dernière dans leurs catégories respectives. En premier lieu, mentionnons que Le Groupe Cholsy de Louiseville a raflé le prix tant convoité "d'entreprise de l'année" dans la MRC de Maskinongé. En plus, cette industrie spécialisée dans les produits d'hygiène industriel et commercial, devait récolter le Harfang de "l'entreprise de production" et celui dans la catégorie "Innovation". Mentionnons enfin que cette récolte fructueuse de prix

couronnait magnifiquement le travail incessant de l'équipe du Groupe Cholsy et de son président, Guy Trudeau, pour lancer l'entreprise louisevilloise vers de nouveaux sommets.

Dans les autres catégories, on retrouvait Thomas Bellemare et fils d'Yamachiche avec le Harfang de l'entreprise de service; Bourassa agro-service (Entrepreneuriat); Imprimerie Gagné Ltée (entreprise familiale); Matériaux Michel Vallières (commerce de détail); La ferme Marlaud (entreprise agro-alimentaire); La ferme Grogg et fils (relève agricole) et

le Centre de bénévolat du bassin de Maskinongé (corporation sans but lucratif).

Plus qu'un simple prix!



ME FRANÇOIS RIOUX

-avocat-

40-A, FUSEY,
Cap-de-la-Madelaine
G8T 2T5
Tél: (819) 374-5666

200, Ste-Marie,
Louiseville
J5V 1E9
Tél: (819) 228-9128



SERVICES
D'EMPLOI
AGRICOLE

"Pour des gens productifs"

Services de recrutement et de formation
de main-d'oeuvre spécifiquement agricole.
Inscription de travailleurs.
Référence aux producteurs.



Fédération de l'UPA de la Mauricie

230, rue Vachon
Cap-de-la-Madeleine
(Québec) G8T 8Y2

(819) 378-4033



Corporation
de développement
économique de la
région de Louiseville

L'équipe de la CODEL s'engage à
soutenir et susciter le développement
des entreprises de notre région.

Bonne chance aux participants de la 3e
édition du Gala de l'Entreprise.



François Deschamps
Président



Ronnie Ouellet
Commissaire industriel



Manon Duchesne
Conseillère Entrepreneuriat
Jeunesse



Daniel Chagné
Commissaire industriel
adjoint

Candidatures du secteur agriculture

Catégorie "production agricole":

Ferme Haut-Pré (Marcel Masse)
Gérard Bergeron et fils Inc.
Danielle et Jude Lambert Enr.
Ferme 7 Terres Inc. (Denis et Jacques Dupont)
Ferme Lyma Enr. (Lise et Jean-Paul Lamy)
Michel Lemay et fils Enr.
Jean Bastien Inc.
Ferme Fribel Inc. (Marc Frigon)
Ferme Jodani Enr. (Daniel Lamy)
Ferme Grogg et fils Inc.
Ferme Rouval Inc. (M. Bournival)
Ferme Paul-André Béland

Louiseville
Saint-Léon
Saint-Léon
Saint-Sévère
Saint-Sévère
Saint-Barnabé-Nord
Saint-Léon
Sainte-Ursule
Yamachiche
Maskinongé
Saint-Barnabé
Sainte-Ursule

Ferme Guy Lessard

Sainte-Ursule

Catégorie "Relève agricole":

Ferme Magilu (Luc Picotte)
Denis Bergeron (Ferme Bergeron et fils)
Martin Lessard (Lesmaro Inc.)
Yves Cloutier (Ferme Duloup)
Yves Lamy (Ferme Mylamy Enr.)
Yves Montour (G.R. Montour)
Luc Montour (Ferme du Repos)
Antoine Sylvestre (Ferme Vesta et fils)

Saint-Paulin
Sainte-Angèle
Saint-Justin
Louiseville
Yamachiche
Yamachiche
Yamachiche
Louiseville

Voeux de succès
aux entreprises participantes.

LA CAISSE POPULAIRE DE SAINT-BARNABÉ



Alain Bellerive, président
Jacques Bellemare, directeur



Me Bertrand Ferron

Ferron & Leboeuf, notaires

conseillers juridiques

214, rue Bonaventure, Trois-Rivières (Québec), G9A 2B1 (819) 379-3096
673, rue Sainte-Anne, Yamachiche (Québec), G0X 3L0 (819) 296-3723
Télécopieur: (819) 376-3620

BÉLAND & CAUMARTIN NOTAIRES

Bernard Béland
21, rue Saint-Marc
Louiseville

Bureau: (819) 228-2922
Rés.: (819) 228-3411

Sylvie Caumartin
1930, rue Principale
Sainte-Ursule

Bureau: (819) 228-4408
Rés.: (819) 228-9325

Cessionnaires des greffes et des dossiers de
Me René R. Béland - Me Charles Milot
Me Carole Mc Murray

Heures d'affaires: 9 h à 17 h
Le soir: sur rendez-vous

MASSON & LEVASSEUR NOTAIRES

Me Michel Masson et Me Luc Levasseur
Cessionnaires des greffes de Me Jean-Paul Chevalier
Me J.A. Coutu, Me J.H.M. Coutu et Me J.A. Ferron

200, av. Sainte-Marie, Louiseville (819) 228-2793



Me Yvon Milot NOTAIRE

Cessionnaire du greffe de
Me P. Fleury et Me Jos Langlois

222, av. Saint-Laurent, Louiseville, (819) 228-2915



Me Carmen Brouillette NOTAIRE

390, av. Saint-Laurent, Louiseville

Bur.: (819) 228-9779 Rés.: (819) 228-3109

Le C.D.A.C: pour voir la lumière au bout du tunnel!

Quand on se retrouve au chômage après plusieurs années de service, à cause d'une fermeture d'usine, l'avenir ne nous apparaît pas bien "rose". Penser à partir une entreprise quand on est sur l'assistance sociale peut paraître farfelu... Suivre un cours de formation pour se spécialiser dans un domaine quelconque peut vous sembler difficile!

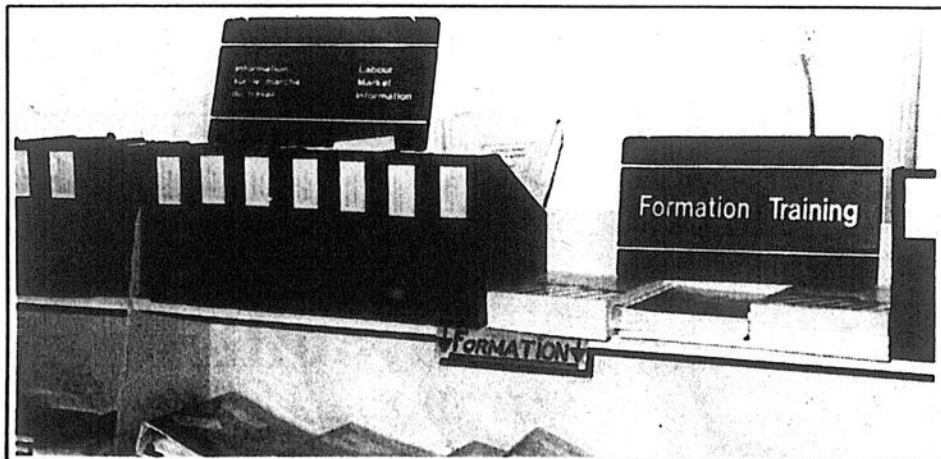
Ces situations font partie de notre quotidien à tous. Il n'y a pas une semaine où on entend pas parler d'une fermeture d'usine, de taux de chômage élevé, etc. Heureusement, il existe un organisme voué à la relance de l'emploi et au développement de la croissance économique d'une région.

Programmes

Le C.D.A.C. ou Comité d'aide au développement des collectivités est un organisme composé d'administrateurs représentant les différents groupes de la collectivité. Ce groupe a pour mandat d'évaluer les problèmes de la région et de proposer des solutions appropriées. Le C.D.A.C. Louiseville-MRC Maskinongé compte sur cinq volets du programme de développement des collectivités pour réaliser son plan d'action.

Nous avons donc l'E.A.I. (Encouragement à l'activité indépendante), F.I.C. (Fonds pour les initiatives communautaires, l'achat de cours de formation, l'aide aux déplacements et à la recherche d'emploi et finalement le C.A.E. (Centre d'aide aux entreprises, voir texte).

Définition



Centre de ressources

Il existe toutes sortes de moyens pour un travailleurs qui veut améliorer sa condition ou son niveau de compétence. Les Centre d'emploi du Canada sont en mesure de répondre aux attentes des travailleurs qui veulent améliorer leur compétence. Il suffit de vouloir...

Le Fonds pour les initiatives communautaires a pour but d'appuyer les propositions visant les initiatives innovatrices et particulièrement valables. Les particuliers, les entreprises et les organismes sont admissibles aux contributions provenant de ce fond. Au niveau de l'aide aux déplacements et à la recherche d'emploi, ce volet vise à encourager les travailleurs touchés par une fermeture d'entreprise ou un licenciement collectif à trouver de l'emploi à l'extérieur d'une région, quand les possibilités de travail dans celle-ci sont inexistantes.

Au niveau de l'encouragement à l'activité indépendante, on veut encourager les prestataires d'assurance-chômage et les bénéficiaires de l'aide sociale qui veulent mettre sur pied une entreprise, à le faire. Selon certaines conditions, les promoteurs auront droit à une subvention de 200\$ par semaine durant une période de 52 semaines.

Finalement, l'achat de formation consiste à offrir des cours de formation professionnelle afin de répondre aux besoins du marché en matière de compétence. Cela permet également aux travailleurs d'accroître les possibilités d'emploi et de rémunération.

Pour plus de renseignements sur les différents programmes offerts par le C.D.A.C., vous pouvez contacter le (819) 228-5504, 391 Saint-Laurent, Louiseville, bureau 201.

*Deschesnes
Laterreur
Mailhot*

*Alain Deschesnes, C.A.
Daniel Laterreur, C.A.
Gilbert Mailhot, C.A.*

COMPTABLES AGRÉÉS

3675, Chanoine Moreau, #102
Trois-Rivières (Québec) G8Y 5M6
(819) 378-4554 Télécopieur: (819) 372-5579



Bur.: (819) 228-5141
Rés.: (819) 228-3553

Michel Bertrand B.A.A., C.G.A.

Comptable général licencié

21, rue Saint-Marc, Louiseville

<<L'entreprise, le dynamisme d'une société>>

ca

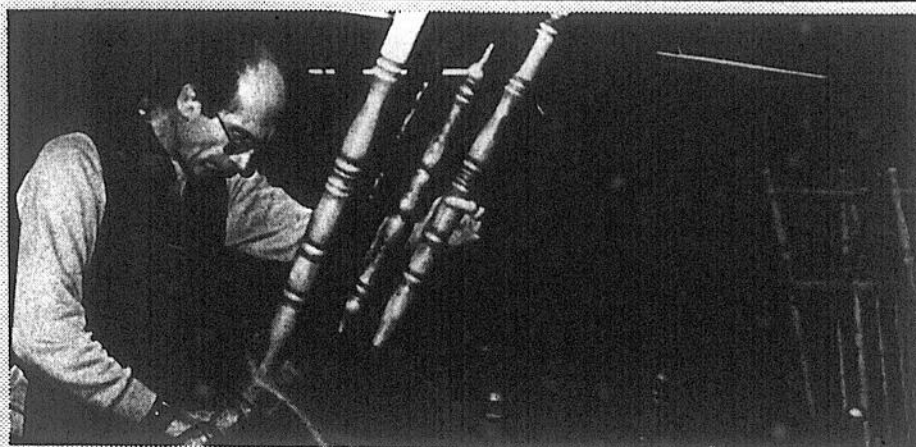
Louis Baril

Comptable agréé

Francine Turcotte, c.a.

38, Grande Carrière, Louiseville

(819) 228-5518



Secteur important

L'industrie du meuble est un des secteurs très importants de l'économie de la MRC de Maskinongé. Il compose 15,5% de la main-d'oeuvre de la région. Dans l'avenir, le libre-échange devrait avoir une influence importante sur ce secteur de l'économie... Assisterons-nous à des retombées négatives ou positives? Cela dépendra de l'ingéniosité et de l'agressivité des entreprises d'ici sur les marchés extérieurs.

Toutes les entreprises participantes au gala sont des entreprises gagnantes.
Bravo pour votre implication à l'essor économique de notre région.

Bonne chance!



C.A.D.C.

Comité d'Aide
au Développement
des Collectivités

Louiseville
MRC Maskinongé

Danielle Lafond
Directrice administrative

391, Saint-Laurent, bureau 201
Louiseville (Québec) J5V 1K4

(819) 228-5921



Lahaie et Petit

Arpenteurs-géomètres

Denis Lahaie, B. Sc. Arp. Ag.
André Petit, B. Sc. Arp. Ag.

200, ave Sainte-Marie
Louiseville, QC J5V 1E9

(819) 228-3608
228-8355

*Nous sommes heureux de participer
à ce 3e Gala de l'entreprise.
Bonne chance à toutes les entreprises participantes.*

**CENTRE
DU JARDIN**
RÉGIONAL DE LOUISEVILLE INC.

510, Grande-Carrière, Louiseville (819) 228-5471

Voeux de succès aux organisateurs
et longue vie au Gala de l'Entreprise.

GA M. G. ARSENAULT & FILS Inc.

Fabrication de machinerie
de tous genres
Recherche et Développement
Machine à sérigraphie

2460, rang Augusta
Sainte-Angèle-de-Prémont
(Québec) J0K 1R0
(819) 268-5728

**CLINIQUE VÉTÉRINAIRE
LEMIEUX, GABOURY et Associés**

PRATIQUE GÉNÉRALE



Dr Jean Lemieux, M.V.
Dr Michel Gaboury, M.V.
Dr Serge Gagnon, M.V.

Dr Georges Paradis, M.V.
Dr Jean Rinfret, M.V.

931, boul. Saint-Laurent Ouest, Louiseville
(819) 228-3115

(819) 228-3660

avocats

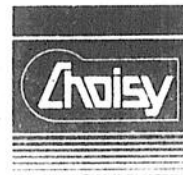
Dubeau Perreault et Mélançon

21, rue Saint-Marc, Louiseville
(819) 228-5529 / 228-3949

Une entreprise d'ici avec une vision internationale.
Une force d'avenir à la fine pointe de la technologie.



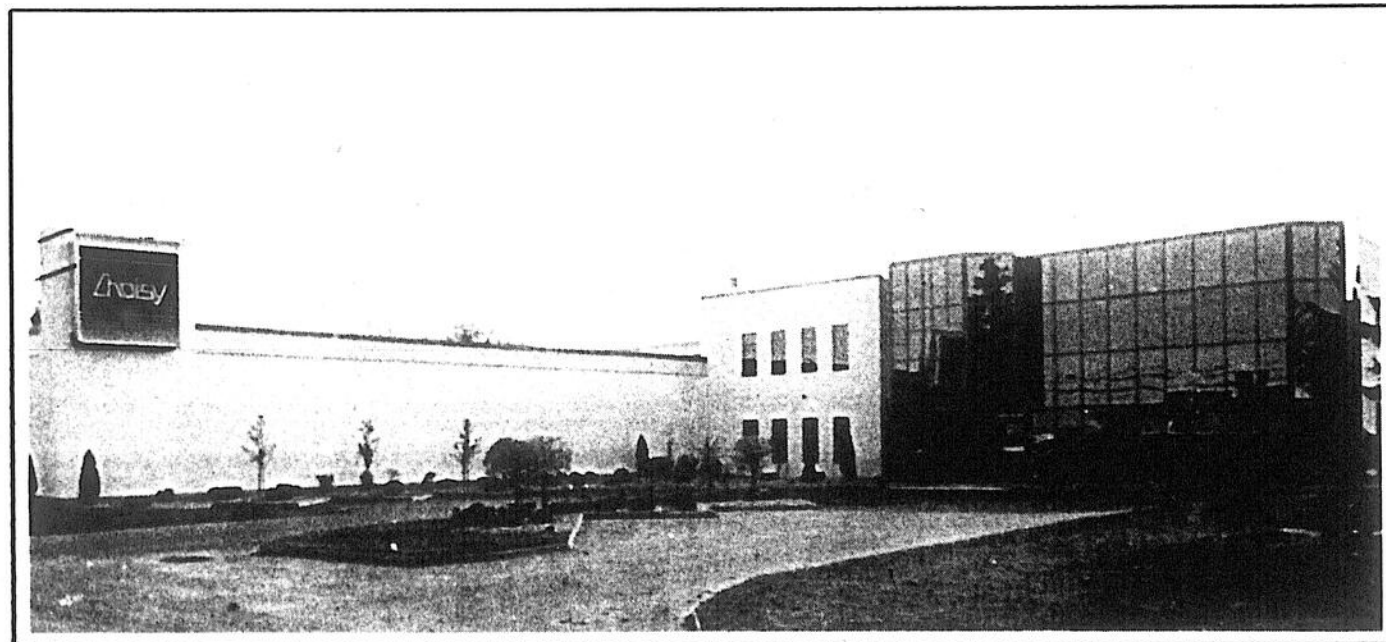
"La chimie au service de l'hygiène pour un environnement sain".



LABORATOIRES CHOISY LTÉE

Des P.R.O.S. à votre service depuis 44 ans.

Les P roduits Choisy
Le R endez-vous
Des O ptimums
En S alubrité



Le Gala de l'entreprise représente un stimulant économique important
pour les gens d'affaires de notre région.