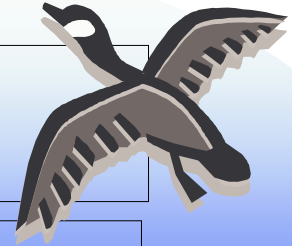


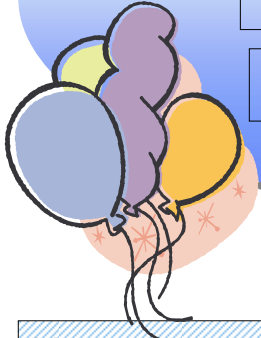
Janvier 2005

Bernache Express



Club d'ornithologie Sorel-Tracy inc.

Année 2005— Volume 6, n°4



MOT DU PRÉSIDENT

Bonjour, chers membres oiseleurs.

Déjà 2005 et lors de notre prochaine rencontre, Noël sera déjà passé depuis un mois et l'enseillement quotidien aura gagné 45 minutes, un pas d'oie! Ainsi, plus de temps pour agrémenter nos sorties hivernales et nos observations ornithologiques. Ces dernières laissant présager une année intéressante puisque dans l'une de mes récentes sorties, j'ai pu observer: 3 chouettes lapones, 3 grands pics, 4 hiboux des marais et non le moindre, un canard femelle "Tadome de Belon"

Au cours des dernières semaines, plusieurs d'entre vous avez participé à notre concours « Nos oiseaux sauvages » dont la soirée reconnaissance se tiendra le 25 janvier.

Vu la difficulté de la démarche, je veux remercier et féliciter les initiatrices de ce

concours : Nathalie, Raymonde, Louise et Françoise avec la grande expertise de Manon Prud'homme. Je pense aussi aux juges : Michel Bertrand, ornithologue, Jacques Thivierge de QIT, Manon Prud'homme de Photo Gariépy et le représentant de Nikon. Je remercie nos généreux commanditaires et les participants qui mettent ponctuellement ou régulièrement l'épaule à la roue et permettent à d'autres de partager leurs observations.

Vous êtes donc fortement sollicités d'assister à la grande finale et vous aurez ainsi le privilège de voter pour votre photo "Coup de Coeur" !

En conclusion, tout en respectant la coutume, janvier ayant 31 jours, je vous souhaite "Une Bonne et Heureuse Année" et la santé nécessaire à la poursuite de vos loisirs!

Clément-Michel Côté



Dans ce numéro:

Mot du président	1
Nouveaux membres	1
Nouvelles du club	2, 5
Soirée « Nos oiseaux sauvages »	3
Dernières sorties club	4
Prochaines activités	5
À vol d'oiseaux	6
Tirages du mois	7
Dignes de mention	7
À tire-d'aile	8
Conseil administration	8

NOUVEAUX-MEMBRES

Bienvenue aux nouveaux membres qui se sont joints à notre Club depuis décembre 04:

- ✦ Pierre Jacob et Marie-Claude Antaya de Sorel-Tracy
- ✦ Yves Chapdelaine de St-Hyacinthe
- ✦ Jean Cadieux de Ste-Anne-de-Sorel
- ✦ Pascale Piché de Ste-Anne-de-Sorel
- ✦ Daniel Lévesque, Claire Cournoyer, Mathieu et Marie-Ève Lévesque de Sorel-Tracy
- ✦ Michel Lapointe et Francine Paris de S-T.
- ✦ Francis Plante et Nancy Lafond de S-Tracy
- ✦ Richard Jutras, Huguette Légaré et David Jutras de Montréal



Des rencontres amicales, des découvertes et de belles observations! Votre comité

Sommaire:

- Finale du concours de photographies
- Biodôme
- Prochaines activités du club
- Ailleurs...
- QuébecOiseaux
- Oiseaux rares

NOUVELLES DU CLUB

Votre club est à la recherche d'une personne membre pour aider à planifier les sorties et excursions de groupe en collaboration avec Francine, un nouveau membre de la direction.

Nous voulons alléger la tâche de notre directrice des activités, Nathalie...

Appelez Raymonde au (450) 587-2372

Merci à tous les membres qui renouvellent leur carte annuelle du Club à la date d'expiration... Ce simple geste est des plus importants pour nous aider à vous offrir des activités des plus diversifiées et originales.

Votre comité

Votre Club vous offre différents livres et guides d'observation à prix compétitifs! Guides Peterson, Paquin-Caron, Paquin, Sibley 2000 et 2003, Stokes, Kaufman, S. Brûlotte, etc... Aussi, C.D. chants d'oiseaux, mangeoires, affiches, etc... Pour tous les membres en règle du Club. Vous pouvez les acheter ou les commander lors des soirées conférence.

N.B. PAS DE VENTE À LA SOIRÉE SPÉCIALE DU 25 JANVIER

Provigo

Bons voisins depuis
1969

Paul & Richard St-Germain
Propriétaires

50, rue Victoria
Sorel-Tracy
(450) 743-5738
(450) 743-3319

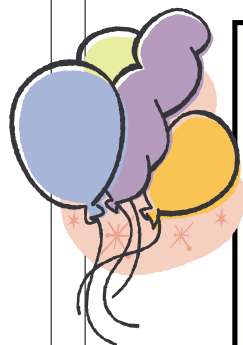
Coût de la carte de membre du C.O.S.T..

Un nouvel abonnement ou renouvellement individuel coûte 20\$ annuellement.

Un nouvel abonnement ou un renouvellement familial coûte 25\$ annuellement.

Le prix d'entrée pour une personne adulte non-membre lors d'une réunion mensuelle est de 5\$.

Votre comité



MULTI-MOULÉES...

M. Raynald Delainey,
1230, Rang Ste-Thérèse, Sorel-Tracy,
(450) 743-2166

Rabais de 7% à l'achat de nourriture et accessoires pour oiseaux.

*** Carte de membre valide du COST.

Bénévoles recherchés!

Votre comité recherche des membres du Club pour agir à titre de bénévoles. Être bénévole au sein de votre Club est une autre façon d'être un membre actif et nous assure un suivi pour les activités répétitives. C'est **votre** Club!

Une banque de noms fait gagner du temps, élimine nombre d'appels téléphoniques lorsque nous avons besoin d'aide ou qu'un autre bénévole doit s'absenter...

« Une banque de noms fait gagner du temps... »

Compilation des observations sur Internet, tenue comptoir livres, préposé à l'accueil, distribution de publicité, téléphonistes...

✍ Collaborateurs bulletin « BERNACHE Express »

✍ Collaborateur pour planifier les sorties de groupe

Merci aux personnes qui nous ont suggéré de nouveaux sites et des suggestions pour conférences : **votre aide est une des clés du succès du Club!** *Votre comité*

Nos oiseaux sauvages!

Mardi, le 25 janvier

Notre concours « Nos oiseaux sauvages » est terminé et nous vous convions à la grande finale !

Vous assisterez au dévoilement des 3 photographies primées et à la remise des prix aux photographes gagnants!

Les trois photos gagnantes auront été déterminées au préalable par un jury de quatre personnes.

Et surtout, vous pourrez voter pour votre photographie « coup de cœur ». À votre arrivée, vous recevrez chacun un coupon unique qui vous permettra d'inscrire votre choix parmi près de 150 photographies admissibles!

En début de soirée, une présentation sur *Power Point* vous permettra de visionner toutes les photographies présentées au concours.

Description des grands prix

1^{er} prix : Lunette d'approche, RAIIA de Nikon à angle, 15-45 x 60. Un cadeau de Nikon. Un trépied Sherpa Velbon

2^e prix : Jumelles Monarch 8 x 42 de Nikon

3^e prix : Appareil photo numérique Optio S40 Pentax, 4 mg pixels, zoom optique 3x.



Prix « Coup de cœur » du public : petite lunette d'approche (pointeur) de Bushnell, Spacemaster à angle, 15-45x50 et un oculaire fixe x25, une monture pour portière, un mini trépied ; le tout dans une mallette rigide. Un cadeau de :

Bushnell

De plus, tirage de nombreux prix pour les photographes participants, 2 prix de présence et tirage d'un moitié-moitié!

Rendez-vous mardi, 25 janvier 2005, 19 h 30 (accueil dès 19 h)
3015, Place des Loisirs Sorel-Tracy (Secteur Tracy)
Soirée gratuite pour tous!

Nos collaborateurs et principaux commanditaires:

Qit-Fer et Titane inc.

M. Jacques Thivierge,
Directeur,
Développement durable
et Communications.

Nikon

PHOTO GARIÉPY...

Mme Manon Prud'homme, gérante
239, boul. Fiset, Sorel-Tracy,
(450) 742-0907

Rabais de 5% à l'achat de jumelles
et de lunettes d'approche.

*** Carte de membre valide du COST.

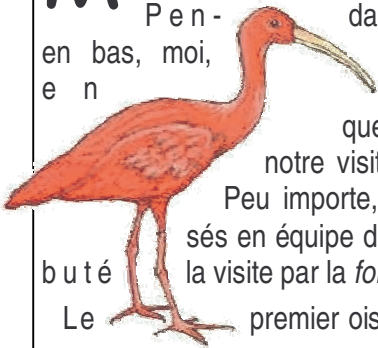
DERNIÈRES SORTIES DU CLUB...



11 décembre 2004

Ma sortie au Biodôme de Montréal

Pen - dant que le groupe attendait
en bas, moi, Colette et Jean attendions
e n haut. C'est comme ça
que nous avons commencé
notre visite avec un peu de retard.
Peu importe, nous nous sommes divi-
sés en équipe de 10 environ et avons dé-
la visite par la forêt tropicale.



Le premier oiseau que nous avons vu à
me s propres souvenirs, était le Trogon à
queue blanche mais je ne peux dire le dernier car tou-
tes nos équipes se sont mélangées et ça a été différent
pour chacun.

Mon préféré était l'Ibis rouge avec sa superbe couleur
flash et j'ai beaucoup aimé le petit chevalier avec ses
longues pattes jaunes.

En somme, ma sortie au Biodôme de Montréal a été
très intéressante !

Kim Beaudreault 13 déc. 04

Sortie au Biodôme de Montréal

Je remercie les organisatrices pour leur talent fou à
nous offrir encore une belle journée de réjouissance, de
découvertes et abordable pour n'importe quel budget.
Quel talent! Félicitations ! J'ai adoré la compagnie de tous
les gens du Club, de QIT et les enfants étaient des
amours.

Mon oiseau préféré était le « Caurale soleil » qui ressem-
blait à un papillon, les ailes ouvertes. De toute beauté !
Le plus drôle, les deux chauves-souris frôlant le nez de
Paul; les plus enjouées, les loutres, que les enfants et moi
avons adoré regarder jouer; le plus im-
pressionnant, la quantité de pois-
sons que les Manchots et les
Gorfous pouvaient ingurgiter.

Tout le monde connaît le Biodôme et je
me suis rendue compte hier, que
c'est un endroit que nous pouvons
toujours redécouvrir.

Joyeuses fêtes et bonne année 2005!

Diane xxx.... 12 déc. 04



SORTIES SAISON 2003-2004

La saison dernière, votre Club a planifié pas moins de 17 sorties
de groupe, soit du 20 décembre 2003 au 14 août 2004.
En voici quelques résultats.

- ✦ La sortie la plus courue : le 14 août, en bateaux, dans les Îles
de Sorel
36 personnes, 63 espèces pour 481 individus.
- ✦ Le plus grand nombre d'espèces en une sortie: 15 mai, avec
Jean Crépeau, au marais de Canards Illimités à Boucherville.
65 espèces pour 486 individus.
- ✦ Le plus grand nombre d'oiseaux en une sortie : 24 avril à Baie-
du-Febvre avec Marc Cournoyer.
16,520 individus pour 44 espèces.

Au total, les participants ont pu observer 168 espèces pour un grand
total de 55,240 individus et beaucoup de plaisir!

Une bonne année ornitho! Que nous réserve la prochaine?

Un sincère merci aux responsables qui
nous ont accompagné et qui ont su si
bien nous guider durant ces sorties. Ils sont
généreux de leur temps et de leurs
connaissances et surtout ils nous communi-
quent leur passion ornithologique, botani-
que, photographique, etc.

Merci Jean Crépeau, Michel Bertrand,
Jean Beaudreault, Colette Laprade, Michelle
H. Gauthier, Pierre Wery, Paul Messier, Da-
niel Jauvin, Marc Cournoyer et leurs fidèles
compagnons!

Raymonde Tess Surprenant

MPC Mécanique générale Rive-Sud

300, rue Mgr-Desranleau, Sorel-Tracy

(450) 742-2764

SUITE... NOUVELLES DU CLUB

COURS D'INITIATION À L'ORNITHOLOGIE. DÉBUT 29 MARS 2005!

Professeur: M. Michel Bertrand, collaborateur à la revue QuébecOiseaux, membre du c.a. de l'AQGO, du Club d'ornithologie de Longueuil et du COST, ornithologue attesté, etc. etc. etc.

Série de 8 cours, les mardis soirs (avec interruption les soirs de conférence) et **2 excursions** sur le terrain, 16 avril et 21 mai, remises au dimanche en cas de pluie.

Durée: du 29 mars au 31 mai : 29 mars, 5, 12, 26 avril, 3, 10, 24, et 31 mai 2005 (19h 30 à 21h 30)

Coût: 50\$ pour membre ou 70\$ si non-membres du Club / pour adultes et jeunes d'au moins 16 ans. Places limitées à 30 personnes (minimum de 18 inscr.)

Date limite pour payer son inscription: 8 mars 2005

Les 30 premières inscriptions payées seront retenues

Endroit: À déterminer à Sorel-Tracy (possibilité CÉGEP)

Pour vous, nouveaux membres, pour vous, débutants ou intermédiaires!

Renseignements/ inscription : Nathalie (450) 746-8561 ou bernache_cost@yahoo.fr

Cours pratique d'initiation à l'observation des oiseaux. Les outils, comment les choisir et les utiliser. Comment identifier un oiseau. Se préparer à rencontrer les oiseaux. Les réflexes à développer. Les habitats. Les sites d'observation. Les chants et les cris. Les oiseaux au fil des saisons. Les principaux oiseaux. Sites sur Internet. Et plus...



PROCHAINES ACTIVITÉS DU CLUB !!!

- 🦅 22 février : **Conférence de Jean Léveillé :**
« Les oiseaux et l'amour »
Apportez votre livre pour un autographe de l'auteur!
- 🦅 22 mars : **Conférence interactive de André Cyr :**
« Les chants d'oiseaux ».
- 🦅 29 mars : Début cours ornithologie, niveau 1,
professeur Michel Bertrand
- 🦅 19 avril : **Conférence de Carl Savignac :**
« Les oiseaux des Rocheuses canadiennes »



Pour les sorties :

Renseignements et inscriptions : Nathalie au 450-746-8561

À VOL D'OISEAUX...

Mangeoires à vendre!

Il nous reste quelques mangeoires ! Elles ont été fabriquées par des élèves de l'école Fernand-Lefebvre dans le cadre de leur cours de menuiserie. Les travaux non achetés par les élèves le sont par le Mouvement Écologique dont fait partie Nicole Plamondon, membre du club .

LE C.A. DU C.O.S.T. REMERCIE LES MEMBRES DU MOUVEMENT ÉCOLOGIQUE POUR CE GÉNÉREUX DON !

Ces mangeoires sont en vente à votre comptoir de livres & matériel, lors des soirées conférence, au coût de 10\$ chacune pour les membres.

En les achetant, vous soutenez financièrement votre Club et de plus, vous choyez vos petits protégés!

Votre comité

N.B. PAS DE VENTE À LA SOIRÉE SPÉCIALE DU 25



MPC Mécanique générale Rive-Sud

Camions lourds / légers / automobiles
Accrédité par la SAAQ

300, rue Mgr-Desranleau, Sorel-Tracy
(450) 742-2764

Nouveau président!

Félicitations au conseil d'administration de l'AQGO et à son nouveau président, M. Gilles Goulet, tous élus ou réélus lors de l'assemblée générale annuelle du 31 octobre 04.

Papeterie Panoplie

Papeterie / équipement / reliure
Livres / romans / cadeaux
Conception graphique

Diane Bouthillette
propriétaire

5013, route Marie-Victorin
Contrecoeur (450) 587-5000



QuébecOiseaux Hiver 2005

REPORTAGES :

- Pointe-Pelée
- Les trogons, des oiseaux colorés
- Jamboree 2005
- La Baie de Rupert

COUP D'ŒIL :

Ghyslain Caron, peintre animalier

" QuébecOiseaux " est un magazine sans but lucratif, fait par des gens d'ici, pour les observateurs d'ici...

C'est la revue de l'ornithologue !

C'est notre revue!

Textes recherchés et photographies d'une qualité inégalée .

Êtes-vous abonnés?

(aussi vendu en kiosque)

De plus :

Oiseaux d'ici

La pie grièche grise

Destination

Ste-Catherine

Actualités

Un ciel noir de buses

Relève aux Îles de la Madeleine

Des oiseaux et des gens

Gaston Lepage, libre

comme un oiseau

Covoiturage.

La saison des sorties de groupe commence, les déplacements en voiture aussi. Le Club privilégie le covoiturage: *communication plus facile, moins de véhicules sur la route, économie d'essence (vous en connaissez le prix!)*. Le c.a. vous suggère de remettre une contribution volontaire au propriétaire du véhicule utilisé. Un minimum de 5\$ ou 0,05\$ par kilomètre est suggéré.

Votre comité

DIFFÉRENTS TIRAGES DU MOIS

Lors de la réunion du 18 mai dernier, ces chanceux ont gagné les prix suivants :

ROGER LORD : un Thermos offert par Maurice Chassé de Mécanique générale M.P.C. Sorel-Tracy ; **HÉLÈNE GAGNÉ** : une

boite cadeau de Michelle H. Gauthier, représentante Avon.

Quant au moitié-moitié, le montant de 24.50\$, a été gagné par JACQUES PERRAS.

MERCI À NOS COMMANDITAIRES!

Michelle H. Gauthier

Conseillère Avon

Sorel-Tracy

(450) 742-3357

Rendez-vous mardi,
25 janvier!

DIGNES DE MENTION ...

15 janvier: **GARROT D'ISLANDE** Barrow's Goldeneye
Un mâle a été observé au lac Magog entre le 420 et le 436 rue Bernard et un autre mâle a été vu à la rivière Magog derrière le 121 rue Cousteau à Magog (J.-P. Santerre).

CHOUETTE LAPONE Great Gray Owl
Une Chouette lapone a été observée au boisé Papi-neau du côté nord de la voie ferrée (C. Gagnon, D. Guimond). Un oiseau a été vu dans le parc de l'Escarpement (D. Cloutier). Un autre a été observé à Ste-Élisabeth (Lanaudière) sur le chemin Ste-Élisabeth à 2 kilomètres du village (plusieurs observateurs). Un oiseau est souvent visible à l'Île Bizard à partir de la rue Monk (M.-E. Maillé). Deux oiseaux, dont un près de la mangeoire 6 ont été recensés au cap Tourmente (*fide* D. Houx).

14 janvier: **SOLITAIRE DE TOWNSEND** Townsend's Solitaire

Un oiseau est vu depuis deux jours au 164, rue Sacré-Coeur est à Alma (*fide* G. Savard).

BRUANT À FACE NOIRE Harris's Sparrow

Le Bruant à face noire a été vu à nouveau au 230, rue Dubois à **Pointe-du-Lac** (P. Rodrigue).

8 janvier: Un **Tadorne de Belon** a été observé à l'île Bizard, derrière la rue Cherrier, en compagnie d'une centaine de Canards colverts (Clément-Michel, Marielle Jean, Colette, Raymonde)



Tadorna tadorna

Ce canard, probablement d'origine captive, a été revu le 15 janvier dans les environs, toujours accompagné des Canards colverts (Michel Bertrand, Gilles Éthier).

HORTICULTURE * Prochaines activités
de la Société d'horticulture du Bas-Richelieu:
9 février... Systèmes d'arrosages automatisés / Jean-François Charron
26 février... Fête des semences
9 mars... réalisation d'une mosaïciculture
Renseignements : (450) 742-5411 ou
<http://www.fsheq.com/membres/shbr>



Quelques adresses "ornitho" très intéressantes :

AviBase, outil de recherche pour tous les oiseaux du Monde, 1,441,973 mentions d'oiseaux, à demander dans la langue de votre choix: [http://](http://www.bsc-eoc.org/avibase/avibase.jsp)

www.bsc-eoc.org/avibase/avibase.jsp

Les oiseaux rares du Québec (observations récentes)

<http://pages.infinit.net/simard/lesoiseauxraresduquebec.htm>

Le défi de la revue QuébecOiseaux : [http://](http://www.quebecoiseaux.qc.ca/defi.lasso)

www.quebecoiseaux.qc.ca/defi.lasso

Les oiseaux du Québec (Denis Lepage) [http://](http://www.oiseauxqc.org/)

www.oiseauxqc.org/

Liste des oiseaux du Québec / leur statut : <http://www.oiseauxqc.org/listann.jsp>

Aussi : www.œil-bas-richelieu.com

AQGO et clubs : <http://www.aqgo.qc.ca/>

Pour en voir plus, consulter le site « Les oiseaux rares » à www.aqgo.qc.ca

À TIRE-D'AILE...

Le comportement des oiseaux 1er février 2005

Conférence d'André Cyr. Au Centre Solidarité Ahuntsic, 10780 rue Laverdure, Montréal, à 19h30. 2\$ pour les membres et 5\$ pour les non-membres. Une invitation du Club d'ornithologie d'Ahuntsic.
Info : 514-387-8331 ou co_ahuntsic@hotmail.com

Jamboree Outaouais 2005

3-4-5 juin 2005

Détails et mises à jour : www.coo.qc.ca
Pour tous les amateurs d'oiseaux!!!
À suivre...



**Rendez-vous mardi,
25 janvier 2005, 19 h 30**
(accueil dès 19 h)

**3015, Place des Loisirs Sorel-Tracy
(Secteur Tracy)**

Soirée gratuite pour tous! ❤️

25 heures de mai pour les 50 ans du COQ

Depuis quelque temps déjà, le Club des ornithologues de Québec (COQ) présente sur son site Internet les informations requises et un coupon pour s'inscrire à son grand décompte d'une durée de 25 heures la fin de semaine des 28-29 mai 2005, dans le cadre des célébrations de son 50^e anniversaire.

Comme il s'agit d'une activité à laquelle toute la communauté ornithologique québécoise est invitée, vous pourrez débiter votre « 25 Heures » à partir d'un autre territoire, mais à condition de converger vers le territoire du COQ au cours de la journée. Des excursions y seront organisées les deux jours, ainsi qu'un souper-soirée en bonne compagnie au Campus Notre-Dame-de-Foy (C.N.D.F.) à St-Augustin.

Vous pourrez rejoindre les participants du COQ et profiter d'un forfait comprenant le logement et trois repas. Pour ce forfait, les places sont limitées, alors inscrivez-vous rapidement !

Accédez au site Internet du COQ (www.coo.qc.ca) pour les informations complètes et le coupon d'inscription.

Le comité 50^e ❤️

Club des ornithologues de Québec ❤️

MEMBRES DU CONSEIL D'ADMINISTRATION 2004-2005

Les membres du conseil d'administration sont là pour vous aider. N'hésitez pas à communiquer avec eux si vous avez des questions.

Présidence	Clément-Michel Côté	(450) 743-3685
Vice-présidente	Raymonde Surprenant	(450) 587-2372
Secrétaire	Hélène Gagné	(450) 742-8462
Trésorier	Jacques Brosseau	(450) 780-0945
Directrice	Louise Duchesne	(450) 746-0191
Directrice	Françoise Grondin	(450) 746-0545
Directrice	Nathalie Éthier	(450) 746-8561
Directeur	Frédéric Bossert	(450) 743-6730
Directrice	Carmen Beauchamp	(450) 785-2717
Rédactrice journal	Raymonde Surprenant	
Resp. du site web	Jean Crépeau	

Votre carte de membre du COST porte **une date d'expiration**. Il est très important pour votre Club, de la renouveler afin que l'on puisse continuer à vous offrir des conférences de choix, des excursions, des soirées rencontres, votre Journal, etc...

Pour vérifier rapidement la date d'expiration de votre carte, regarder l'étiquette adresse de votre enveloppe: la date y est inscrite au **coin supérieur droit**. Prenez note que votre Journal cessera de vous être expédié deux (2) mois après la date d'expiration de votre carte de membre. Merci.

Votre comité