

ACTUEL



P. Diddy

Environnement
Kyoto à la maison

Page 7

Les in et les out

Page 5

La Presse

CAHIER B | LA PRESSE | MONTRÉAL | LUNDI 16 SEPTEMBRE 2002

Succomber à un caprice, un objet inutile ou un vêtement chic n'est pas une si grande folie en soi. Sauf si cette envie d'acheter s'avère incontrôlable et que l'endettement devient monnaie courante. Plaisir ou ivresse? Portrait d'un dérapage qui fait des ravages.

ACHETER POUR ACHETER

LISA-MARIE GERVAIS

Armée de cartes de crédit, Sarah (nom fictif) passait le plus clair de son temps à dépenser. Des effets scolaires pour les enfants, des chemises neuves, des souliers d'été, un sac de golf, un mobilier, une voiture, alouette. Faisant fi de son compte de crédit qui s'allongeait et de ses économies qui s'amenuisaient, elle continuait de dilapider son argent en ayant le sentiment d'être une femme comblée qui semait le bonheur autour d'elle. «La tentation d'acheter me rongea et j'éprouvais un réel bien-être à assouvir ce besoin», explique-t-elle.

«J'ai pris conscience de mon problème lorsque j'ai constaté que je n'avais plus d'argent nulle part. Je devais des sommes faramineuses, j'étais endettée jusqu'au cou, se souvient cette Ontarienne d'origine. J'ai dû lever ce rideau qui me voilait les yeux et m'empêchait de voir la triste réalité.»

«La dépendance à l'argent, c'est une maladie spirituelle et physique», estime Diana Colby, une ex-endettée maintenant personne-ressource d'un groupe de débiteurs anonymes au CLSC Saint-Henri. Combien sont-ils à souffrir d'un problème de surendettement? «Difficile à dire, mais il suffit de parler aux agences de crédit pour constater le nombre phénoménal de personnes qui se sont endettées avec leurs cartes», croit-elle.

Selon le Bulletin sur l'insolvabilité publié par le surintendant des faillites du Canada, les dettes hypothécaires, prêts personnels et factures de cartes de crédit constituent 92% du revenu après impôt des Canadiens comparativement à 25% il y a 20 ans.

D'après le docteur en psychologie Kieron O'Connor, ce désir pathologique d'acheter résulte d'un désordre cognitif engendré par une perte de contrôle totale de la pensée. «Sans en avoir l'intention, une personne atteinte peut subitement entrer dans un magasin pour acheter tout ce qui lui tombe sous la main. C'est une façon de se débarrasser de la pression irrésistible qu'elle ressent subitement.»

Curieux dénouement à ces séances de magasinage impulsif, les objets acquis sont bien souvent relégués aux oubliettes. «L'effet de soulagement ne dure jamais longtemps. La plupart des gens se sentent coupables d'avoir acheté et se débarrassent aussitôt de leurs acquis, remarque M. O'Connor. Certains ne déballent même pas le produit!»

«Bonjour! Je suis un D.A.»

Le regroupement Débiteurs Anonymes (D.A.) est né en 1976 aux États-Unis en réponse à un problème croissant d'endettement au sein de la population, en particulier chez les gens souffrant déjà d'une pathologie compulsive. Actuellement, on dénombre près de 400 groupes d'entraide en Europe, aux États-Unis et jusqu'au Moyen-Orient. La solvabilité est le but premier de cette organisation.

Au CLSC de Saint-Henri à Montréal, les D.A. louent un local où ils peuvent être une vingtaine à se réunir une fois par semaine. «On fonctionne comme les A.A. C'est complètement anonyme et le principal pré-requis est d'avoir un problème avec l'argent», explique M^{me} Colby. L'organisation accueille non seulement les acheteurs compulsifs mais aussi des gens parvenus au stade de l'endettement suite à une mauvaise gestion de ses ressources.

Dans le cas des «boulimiques» de l'achat, Diana Colby, des D.A., est d'avis qu'ils achètent pour combler une carence psychologique et non par réel désir de posséder. «On consomme pour se valoriser soi-même, admet-elle. Bien souvent c'est pour se remonter le moral, pour paraître mieux qu'on ne l'est en réalité. Mais ce n'est qu'une échappatoire...»

Voir ACHETER en B2
Suite du dossier en B3



Illustration NEWS.COM



Fondation pour l'alphabétisation
1 800 361 9142



cyberpresse.ca

ACHETER

Suite de la page B1

C'est complètement anonyme et le principal pré-requis est d'avoir un problème avec l'argent », explique M^{me} Colby. L'organisation accueille non seulement les acheteurs compulsifs mais aussi des gens parvenus au stade de l'endettement à la suite d'une mauvaise gestion de ses ressources.

Dans le cas des « boulimiques » de l'achat, Diana Colby, des D.A., est d'avis qu'ils achètent pour combler une carence psychologique et non par réel désir de posséder. « On consomme pour se valoriser soi-même, admet-elle. Bien souvent c'est pour se remonter le moral, pour paraître mieux qu'on ne l'est en réalité. Mais ce n'est qu'une échappatoire... » Elle insiste sur le fait que ce handicap n'est pas à prendre à la légère. « C'est une maladie extrême. Des gens vont jusqu'au suicide et même à l'homicide tant ils sont désespérés devant leur montagne de dettes. »

Selon le Dr O'Connor, les personnes atteintes de « magasinite aiguë » sont généralement perfectionnistes et exigeantes avec elles-mêmes. « L'image est aussi très importante. Bien souvent, les victimes de compulsions possèdent d'autres types de problèmes psychologiques en plus d'être sujettes à la dépression. »

Des aînés fragiles

Les personnes âgées sont de grandes victimes de cette frénésie des dépenses, acheter constituant pour elles un pur divertissement. « Acheter est une activité ludique qui vient combler le vide dans la vie de ces personnes souvent seules et démunies, souligne Diane Pacom, sociologue à l'Université d'Ottawa. Il y a beaucoup d'activités qui s'organisent autour du centre commercial, comme les clubs de marcheurs, par exemple. Des personnes âgées se réunissent tôt le matin pour une promenade dans les couloirs avant que n'ouvrent les boutiques. Puis c'est le café et le muffin avant de prendre les commerces d'assaut. »

Le problème trouve aussi écho dans d'autres pays industrialisés. Selon l'American psychological association, 15 millions des consommateurs américains, dont une majorité de femmes, seraient des acheteurs compulsifs et 40 millions tendraient à l'être. En France, 80 à 92 % des personnes aux prises avec ce problème sont des femmes. Âgées de 30 à 40 ans, elles exercent des professions libérales ou étudiantes et possèdent un bon niveau professionnel, scolaire ou universitaire. « Normal, les femmes sont plus ciblées par la publicité stimulant les achats, note



Photo PC

Si l'on ne peut s'empêcher d'acheter tout ce qu'on voit, il vaut peut-être mieux éloigner la tentation en évitant le plus possible de fréquenter les magasins.

M^{me} Pacom. Même les enfants de 6-7-8 ans, matraqués à l'excès par la pub, sont de plus en plus susceptibles de développer des compulsions du genre. »

Comblent les manques

Les études dans le domaine se faisant rares, il est difficile de mesurer l'ampleur du phénomène. « Depuis les 15 dernières années, on commence à reconnaître l'existence de cette maladie, confie Dr O'Connor. Ce qu'on sait, c'est que les acheteurs compulsifs ne représentent qu'une minorité. N'empêche

qu'étant donné son lien avec d'autres pathologies obsessionnelles et compulsives, le phénomène tend à être de plus en plus étudié. »

Pour Gabriëlle Roehl, conseillère budgétaire à l'ACEF du Sud-Ouest de Montréal, les compagnies de crédit, omniprésentes et toujours prêtes à titiller le porte-monnaie des consommateurs, détiennent leur part de responsabilités. « On est tellement sollicité de toutes parts. Les gens perçoivent le crédit comme de l'argent disponible, leur appartenant. Plusieurs ne connaissent même pas les

taux d'intérêt inscrits sur le contrat. » La victime, néanmoins, n'est pas qu'un pantin à la merci des bourreaux du crédit. « Il faut reconnaître qu'aujourd'hui les gens font beaucoup moins de planification budgétaire », souligne la conseillère.

Diane Pacom estime pour sa part qu'il n'y a pas qu'une personne à blâmer. « C'est notre système en entier qu'il faut désormais culpabiliser. On vit dans une société où il y a de graves manques. Dans certains pays on les comble par la religion, dans d'autres en consommant démesurément. »

Valeur ajoutée, prix diminué

Pour un temps limité, aucuns frais d'activation et 3 mois de temps d'antenne local illimité[†].



NOKIA 8390
99⁹⁹ \$
après crédit*
PRIX DE LA CONCURRENCE 350 \$**

Achetez un **Nokia 8390** pour seulement 99,99 \$ et obtenez un **Motorola V101 ou T193 à 0 \$***.

En plus, abonnez-vous au **Forfait Famille** et partagez une facture, du temps d'antenne et deux téléphones à partir de 35 \$ par mois.

Imaginez partager vos minutes, pas votre téléphone.



MOTOROLA V101



MOTOROLA T193



CONSULTEZ LE WWW.ROGERS.COM/SANS-FIL, COMPOSEZ LE 1 800 IMAGINE OU RENDEZ-VOUS CHEZ NOS DISTRIBUTEURS ROGERSSM AT&TTM PARTICIPANTS.



- CELLULAND BROSSARD**
8245, boul. Taschereau
(450) 445-5654
- CELLULAND DORVAL**
11275, ch. de la Côte-de-Liesse
(514) 631-7000
- CELLULAND HULL**
129, boul. Saint-Joseph
(819) 776-1666
- CELLULAND LAVAL**
216, boul. Curé-Labelle
(450) 963-3001
- CELLULAND MONTRÉAL**
5341, rue Ferrier
(514) 731-5849
- 5326, chemin Queen-Mary
(514) 483-3388
- 4146A, rue Sainte-Catherine O.
(514) 934-0707
- 5829, rue Saint-Hubert
(514) 277-9214
- 6680, rue Saint-Jacques
(514) 481-8455
- 5429, boul. Saint-Laurent
(514) 278-1873
- 3453, rue Fleury Est
(514) 955-7000
- CELLULAND SAINT-JÉRÔME**
34, boul. de Martigny Ouest
(450) 432-2414
- CELLULAND SAINT-LAURENT**
1896, boul. Thimens
(514) 333-0636
- CELLULAND SAINT-LÉONARD**
5110, rue Jean-Talon Est
(514) 723-4258
- MONTRÉAL**
- CELLULAIRE LOCH**
1008, rue Clark
(514) 954-0287
- 416, rue Jean-Talon O.
(514) 272-2355
- CONNECTEL SOLUTIONS**
505, boul. De Maisonneuve O.
(514) 845-8353
- VISION 2000**
1960, rue Jean-Talon Est
(514) 722-2355
- FORTIN AUTO RADIO**
5540, boul. Métropolitain Est
(514) 255-2720
- TEL-LOC**
426, rue Guy
(514) 938-3800
- BELGIL**
- COMMUNICATIONS MONTRÉGIE**
5338, boul. Sir-Wilfrid-Laurier
(450) 467-9911
- CAP-DE-LA-MADELEINE**
- RDS RADIO**
557, rue des Érables
(819) 379-2223
- CARIGNAN**
- RADIO D'AUTO-FÉLIX**
2255, chemin de Chambly
(450) 658-5241
- DORION**
- UNICEL**
64, boul. Harwood, bur. 101
(450) 424-7082
- LONGUEUIL**
- COMMUNICATION PLACE**
- LONGUEUIL**
825, rue Saint-Laurent Ouest
(450) 442-1212
- POINTE-AUX-TREMBLES**
- COMMUNICATIONS M.S.**
12675, rue Sherbrooke Est
(514) 642-6334
- 11855, rue Victoria
(514) 645-9271
- POINTE-CLAIRE**
- CELTEL**
950, boul. Saint-Jean, bur. 5
(514) 426-9999
- BOUY-NORANDA**
- BOUTIQUE TELECOM**
366, avenue Larivière
(819) 762-3666
- 910, rue Lavallée
(819) 764-4383
- SAINTE-HUBERT COMMUNICATIONS**
- SANS FIL RIVE-SUD**
4405, chemin de Chambly
(450) 445-3555
- ST-JEAN-SUR-RICHELIEU**
- VIDÉOLOGUE DE ST-JEAN**
989, boul. du Séminaire Nord
(450) 349-1199
- SAINTE-TIMOTHÉE**
- BOULEVARD ÉLECTRONIQUE**
5271, boul. Hébert
(450) 371-0931
- VICTORIAVILLE**
- COMMUNICATIONS SPECTROCOM**
99, boul. des Bois-Francis Sud
(819) 752-6935

ALLEMAGNE

Un site Web vous indique pour qui voter

Agence France-Presse

BERLIN — Originaire des Pays-Bas, le site www.wahl-o-mat.de, un oracle en ligne qui permet de trouver le parti qui vous convient le mieux, a débarqué en Allemagne pendant la campagne pour les élections législatives du 22 septembre.

Près de 900 000 internautes ont testé le Wahl-O-Mat, à en croire « Politikfabrik » qui a importé l'idée pour convaincre les jeunes d'aller voter, en particulier les premiers électeurs, 3,3 millions des 61 millions d'électeurs allemands.

Sous www.wahl-o-mat.de, l'électeur peut trouver quel parti correspond le plus à ses positions en répondant à 27 questions par oui, non, neutre, sans opinion. Les thèmes vont de la légalisation du haschisch et de la marijuana à la baisse du taux maximum d'imposition, en passant par la baisse de l'âge limite du droit de vote et l'ouverture des magasins le dimanche.

Avant d'installer le logiciel, les membres de « Politikfabrik » ont présenté une liste de 50 questions aux partis allemands, qui ont donné leur position sur 27 d'entre elles. Le parti néonazi NPD et le parti populiste PRO de Ronald Schill ne sont pas représentés.

Le site met également à disposition de l'internaute un résumé pédagogique des positions des grands partis allemands sur un point en particulier.

Le Wahl-O-Mat fait fureur depuis que l'animateur-star de la télévision, Harald Schmidt, l'a testé en direct au cours d'une de ses émissions satiriques sur la politique. Plusieurs dizaines de milliers de téléspectateurs ont essayé de se connecter sur le site complètement surchargé, selon « Politikfabrik ».

Le verdict a surpris Harald Schmidt, qui, à en croire l'oracle en ligne, a le profil parfait de l'électeur écologiste. « Les Verts se sont rapprochés de mes positions », a commenté l'humoriste.

MARCHÉ CONCLU
Tous les jours dans **La Presse**

AFFAIRES
La Presse

Guérir de la « magasinite »

16% des acheteurs compulsifs sont stimulés sexuellement au moment de faire leurs emplettes

LISA-MARIE GERVAIS

« JE NE SUIS pas capable » ou « C'est plus fort que moi, je ne peux pas m'en passer » sont des phrases souvent entendues au hasard des thérapies destinées aux acheteurs compulsifs. Et Dieu sait qu'il n'est pas toujours facile de se défaire de ses mauvaises habitudes, surtout quand elles relèvent d'une dépendance. « Bien souvent, les acheteurs compulsifs ne se disciplinent pas à élaborer un budget et refusent même de jeter un oeil à leur compte de crédit ou factures, soutient Diane Borgia, directrice du Centre professionnel de traitement de la codépendance et des multiples dépendances. Il faut les rééduquer en ce sens. »

D'autant plus qu'un problème de dépendance ne vient jamais seul. « En général, la dépendance aux achats est jumelée avec d'autres types d'obsessions ou d'excès comme la boulimie ou le jeu, constate Kieron O'Connor, docteur en psychologie et chercheur à l'Institut Fernand-Seguin. Des études ont démontré que 16 % des acheteurs compulsifs sont stimulés sexuellement au moment de faire leurs emplettes. »

Au Centre professionnel de traitement des codépendances et dépendances, l'approche utilisée en thérapie s'intéresse particulièrement à l'aspect émotionnel et affectif de la dépendance. « On axe principalement sur la gestion des émotions en lien avec le comportement, souligne Diane Borgia. Souvent, ces gens vivent des situations difficiles, comme un divorce ou un endettement. On évalue donc les dommages et on installe des bases pour rétablir l'équilibre psychologique. »

Dans la phase 1 du traitement, les acheteurs compulsifs sont encouragés à se débarrasser de tout incitatif à consommer démesurément. Couper ses cartes de crédit en petits morceaux, mettre ses chèques dans un coffret de sûreté à la banque et élaborer une grille de planification budgétaire sont autant de méthodes pour aider la victime à ne pas retomber dans le vice.

Les patients sont également invités à effectuer des petits « devoirs » sur le terrain dans le but de dissocier les concepts de « désir » et



L'acheteur compulsif peut croquer non seulement sous les paquets, mais aussi sous les dettes.

Photo ROBERT SKINNER, La Presse ©

« besoin ». « On demande au gens d'entrer dans un magasin, de prendre un objet, mais de le redéposer en les invitant à se poser des questions sur leur besoin réel de posséder cet objet », explique Diane Borgia. En ai-je vraiment besoin ? Pourrais-je m'en passer ? Quel impact cet objet aurait-il sur ma vie ? « Généralement, après avoir fait le tour du magasin en se posant toutes ces questions, la personne prend la porte de sortie sans rien acheter », note-t-elle.

Une fois la tentation écartée, le

problème de dépendance affective est attaqué de front dans des rencontres individuelles avec thérapeute une à deux fois par semaine, durant six à huit mois. Une étape plus ou moins souffrante où le « patient » découragé, peu confiant et ébranlé émotionnellement doit se fixer des objectifs à atteindre afin de se prendre en main.

Lorsqu'il y a suffisamment de cas d'achats compulsifs à traiter en même temps, des thérapies de groupes sont organisées : « En groupe, l'apprentissage est totale-

ment différent. La personne peut retirer beaucoup de l'expérience de ses semblables et peut identifier plus facilement certains comportements qu'elle ne voyait pas chez elle, indique M^{me} Borgia. Ça devient un point d'éveil. »

Quels sont les risques de récurrence ? « Difficile à calculer. Disons que ça dépend du niveau de la compulsion, avance-t-elle. Le problème est dans l'excès. Il est difficile pour un mangeur compulsif de contrôler son obsession puisqu'on ne peut pas, bien sûr, arrêter com-

plètement de manger. La difficulté est la même chez l'acheteur compulsif. »

Diane Pacom, sociologue à l'Université d'Ottawa demeure plutôt sceptique face aux cures pour ce type de dépendance. « Il n'y a pas de recette miracle. Le jour où ces personnes n'achèteront plus, il y aura autre chose », croit-elle.

« Nous, on considère qu'on a réussi quand la personne a atteint ses objectifs », de répondre M^{me} Borgia. Et l'objectif principal demeure toujours la quête d'un mieux-être.

Venture 2002

- Moteur V6
- Climatiseur
- 7 passagers
- Portières électr.



19 999\$ si payé comptant

ou **399 \$/60 mois à 0%**

260 VÉHICULES À LIQUIDER !



Alero GX

- Moteur 4 cyl. 2,2 L
- Transm. auto.
- Climatiseur
- Portières élect.

299\$/mois
0\$ comptant

Tracker Convertible

- 4 x 4
- Transm. man. 5 vit.
- CD

18 999 \$*
Rabais 4000 \$



Cavalier VL

- Transm. man. 5 vit.
- Garantie 5 ans ou 100 000 km
- Radio AM-FM stéréo
- Freins ABS

11 498 \$*
Rabais 3000 \$

Tracker

- Moteur 2.0L
- Transm. man. 5 vit.
- 4 roues motrices

16 999 \$*



Oldsmobile Bravada

- 4 x 4
- Tout équipé

Jusqu'à 6000 \$ de rabais



Trailblazer

- Tout équipé

Jusqu'à 6000 \$ de rabais



3 DÉMOS

DÉMO



*Sujet à approb. de crédit. Pour utilis. pers. Taxes, imm., ass. et transp. en sus. Prép. incl. Voir détails chez Décarie Chevrolet Oldsmobile. Le modèle peut différer de l'illustration.

925, boul. Marcel-Laurin, Saint-Laurent, Québec (514) 744-6401

CANCER DU SEIN

Il faut plus d'études sur l'utilisation préventive du tamoxifène

Agence France-Presse

PARIS — La prévention du cancer du sein chez les femmes à risque avec un médicament, le tamoxifène, donne des résultats encourageants mais l'importance de ses effets indésirables reste à éclaircir, selon une étude publiée dans la revue médicale britannique *The Lancet*. Selon les résultats préliminaires de l'étude, cet anti-oestrogène, « réduit d'un tiers l'incidence du cancer du sein » parmi les femmes traitées par comparaison avec celles n'ayant reçu qu'un placebo (substance sans effet).

Mais il est trop tôt pour déterminer complètement le rapport risque/bénéfice du tamoxifène comme stratégie préventive du cancer du sein, mettent en garde les auteurs.

L'étude comparative (médicament contre placebo) en double-aveugle (ni le médecin ni le patient ne savent qui reçoit le traitement ou le placebo) concerne plus de 7000 femmes de 35 à 70 ans, d'Europe (Royaume-Uni notamment), d'Australie et de Nouvelle-Zélande, ayant un risque accru de cancer du sein (famille à cancers du sein, antécédents de tumeurs bénignes à risque d'évolution cancéreuse). Dans le groupe traité (3578 femmes) pendant cinq ans (20 mg de tamoxifène/jour) 69 cancers du sein ont été observés contre 101 dans le groupe-placebo (3566 femmes).

Selon les auteurs, les résultats de trois essais cliniques de prévention antérieurs paraissent mitigés.

Globalement, les données apportent des preuves de réduction du risque d'avoir un cancer du sein, mais sans établir clairement si les bénéfices du tamoxifène l'emportent sur ses effets indésirables.

L'augmentation du risque de cancer de l'endomètre (corps de l'utérus) due au tamoxifène est connue et impose un suivi gynécologique attentif de toutes les femmes traitées, à titre préventif ou non.

Selon l'étude, le nombre de cancer de l'endomètre plus élevé parmi les femmes traitées (11 cas contre cinq dans le groupe-placebo) n'est « pas significatif ». Et il s'agit de tumeurs très localisées et curables par hystérectomie (ôter l'utérus).

Le tamoxifène est toutefois associé à un doublement du risque de complications dues à la formation de caillots sanguins (thromboses), notamment après opération chirurgicale ou de longues périodes d'immobilisation, selon l'étude.

« L'augmentation du risque vasculaire peut aussi contribuer à un taux de mortalité plus élevé parmi les femmes sous tamoxifène », avertit le Dr Jack Cuzick (Londres), responsable de cette étude internationale baptisée « IBIS-1 » (International Breast Cancer Intervention Study).

La balance bénéfique/risque de l'usage du tamoxifène à titre préventif reste « incertaine », selon le Dr Cuzick. Par conséquent, selon lui, davantage de suivi à long terme demeure « indispensable ».

CANCER DE LA PROSTATE

L'ablation immédiate réduit le risque de décès

Associated Press

LA NOUVELLE-ORLÉANS — Retirer la prostate aux hommes atteints d'un cancer débutant permet de réduire de moitié au moins le nombre de morts, selon une nouvelle étude publiée la semaine dernière dans le *New England Journal of Medicine*.

L'opportunité d'une intervention avait longuement été discutée, le cancer de la prostate évoluant lentement et touchant le plus souvent des hommes âgés appelés à mourir d'autres pathologies avant que le cancer ne s'étende. Par ailleurs, l'ablation de la prostate n'est pas sans danger. Elle entraîne souvent des complications importantes, notamment une impuissance et une incontinence.

L'étude menée auprès de 695 hommes en Suède, en Finlande et en Norvège, répartis en deux groupes, souligne que le risque de mourir de ce cancer très fréquent chez l'homme est de 9 % chez les non-opérés et de 5 % chez les hommes opérés six années après l'intervention.

« Nous avons maintenant la preuve que l'ablation rapide et totale de la prostate dans la cas d'un cancer débutant diminue le risque de récurrence », a déclaré le Dr Lars Holmberg, premier auteur du papier et épépidémiologue au Centre hospitalo-universitaire d'Uppsala (Suède).

Quand on connaît les bienfaits de l'ail et surtout de l'alicine pour la santé...

Le simple fait de couper ou broyer ou écraser une gousse d'ail frais produit de l'alicine volatile qui est irrécupérable, dans l'ail sulfo-génique et l'ail cryogénique nous l'avons récupérée pour vous. Un tandem puissant a fait son apparition.

Deux forces parallèles un tandem puissant, l'ail et l'oignon produisent dans l'ail sulfo-génique 30 composés soufrés incluant 4000 mcg d'alicine par comprimé.

Chaque comprimé entéro-soluble libère lentement une dose standardisée de 4000 mcg d'alicine, produit soufré par excellence, dans votre tube digestif là où vous le voulez... et non pas dans l'estomac... c'est tous les bienfaits de l'alicine pour la santé, sans l'odeur.

L'ail bio-complex sulfo-génique, (4000 mcg d'alicine) et l'ail cryogénique (2600 mcg) produits alicino-actifs, issus de la conception sur-actif et créés par sur-actif sont une véritable mine d'éléments soufrés... oui un bénéfice, un gain supranutritionnel, un super aliment.

La société en pharmacothérapie sur-actif inc. se spécialise que dans l'ail et l'oignon et ses dérivés, oui des études poussées sur l'ail (*allium sativum*) et l'oignon (*allium cepa*) et leurs éléments soufrés, très efficaces pour la santé et qui n'ont pas fini de nous étonner.

Un produit **Bio-Actif**

Montréal : (514) 272-1365
Mauricie : (819) 378-7777

Ligne extérieure : 1 800 272-1365
Estrie : (819) 823-3322

La FDA accusée d'être trop proche des sociétés pharmaceutiques

ANDRÉ NOËL

DANS UNE entrevue accordée au *British Medical Journal* un ancien expert-conseil supérieur de la Food and Drug Administration (FDA) accuse cette puissante agence du gouvernement américain — responsable de l'autorisation des médicaments — d'avoir des liens beaucoup trop étroits avec l'industrie pharmaceutique.

Le Dr Paul Stolley affirme que la FDA a plié sous les pressions de la compagnie GlaxoSmithKline pour autoriser la remise sur le marché de l'alosétron (Lotronex), un traitement pour le syndrome du côlon irritable.

Le Dr Stolley, professeur émérite à l'Université du Maryland, avait joint la FDA en juin 2000 pour analyser la sécurité de ce traitement, qui était déjà sur le marché. Quelques mois plus tard, il écrivait une note à ses supérieurs, les informant d'un nombre croissant d'incidents, notamment des colites ischémiques (inflammations du côlon dues à un arrêt localisé de la circulation sanguine), des hospitalisations, des opérations chirurgicales et même des décès.

Glaxo Wellcome a retiré l'alosétron de son propre chef en novembre 2000, mais immédiatement des groupes de patients ont réclamé de nouvelles ordonnances. Le Dr Stolley affirme que son supérieur, le Dr Janed Woodcock, l'a accusé d'avoir intimidé ses collègues à propos des risques

associés au médicament. Il soutient aussi que d'autres collègues inquiets quant à la sécurité de ce médicament ont subi des pressions pour « contribuer à le remettre sur le marché. »

Le Dr Woodcock, de son côté, affirme que l'exemple de l'alosétron montre à quel point il est difficile de procurer un médicament associé à des effets secondaires déplorables aux personnes qui peuvent pourtant en avoir le plus grand besoin. À propos du Dr Stolley, elle ajoute ceci : « Il est de notre responsabilité de ne pas manifester de passion et de ne pas développer des positions émotives ».

En avril, un comité spécial a recommandé que l'alosétron soit remis sur le marché à la condition qu'il soit prescrit par des médecins spécialement certifiés. Six semaines plus tard, pourtant, la FDA autorisait que le médicament soit de nouveau prescrit simplement par des médecins qui s'estimaient qualifiés pour le faire.

Toutefois, des membres du comité lancent désormais des mises en garde publiques : il y a des risques de nouveaux dé-



Photo Newswire ©
L'alosétron, de GlaxoSmithKline, au coeur de la polémique.

cès, affirment-ils. Selon eux, ce qui se passe actuellement aux États-Unis va avoir un impact important sur les tentatives d'autorisation dans d'autres pays, comme le Canada.

Au cours des 10 dernières années, huit médicaments ont été approuvés par la FDA pour être ensuite retirés pour des raisons de sécurité, ce qui amène les scientifiques et les médecins à demander que l'analyse des médicaments par la FDA ne soient plus subventionnée par l'industrie.

« La FDA reçoit de l'argent de l'industrie et craint ensuite d'offenser ces compagnies », commente le Dr Stolley. De leur côté, Glaxo et la FDA nient la présence d'influences inappropriées dans le processus d'autorisation.

Des débats semblables ont cours au Canada : des scientifiques ont dénoncé l'influence de l'industrie sur l'approbation de certains produits et médicaments, et affirmé qu'ils avaient subi du harcèlement parce qu'ils s'étaient montrés réticents à accorder des opinions favorables.

la Baie encore plus

30 % de rabais

toute la mode à prix ordinaire pour elle

Alia, Alia Sport, Alfred Dunner, Emma James, Villager, Tan Jay, Evan Picone, ToGo[™] et Mantles[™].



40 % de rabais

collants fins Silks



pour femme

30 % de rabais

tous les hauts, jeans et autres vêtements pour elle
Tommy Jeans, CK Jeans, Ikeda et Levi's[®].

25 % de rabais

- choix de tenues griffées pour elle
- tous les slips et soutiens-gorge sur cintre

pour homme

30 % de rabais

- chemises de ville, complets, vestons sport, trenchs et pantalons de ville Jones New York pour lui
Complets et vestons en tailles 38 à 46. Pantalons en tailles 30 à 40.
- toutes les chemises de ville et un choix de cravates pour lui Arrow, Geoffrey Beene et Hathaway.
- tous les hauts, jeans et autres vêtements pour lui Levi's[®], CK Jeans, Tommy Jeans et Polo Jeans.

25 % de rabais

- pyjamas et peignoirs pour lui
Exceptions : articles Jockey, Calvin Klein et Tommy Hilfiter.
- toutes les tenues de sport Nike[®], Reebok, Adidas[®] et Brooks pour lui.

25 % de rabais

- choix de pantalons tout-aller ToGo[™], Dockers[®] et Haggar[®] pour lui.
- choix de tenues d'extérieur tout-aller et blousons de cuir ToGo[™], Mantles[™], Weatherman et RFT de Rainforest pour lui.
- sous-vêtements Joe Boxer et Prodige pour lui

3 articles ou plus : 35 % de rabais

2 articles : 30 % de rabais
un article : 25 % de rabais
chaussettes et sous-vêtements McGregor, Weekender, Dockers[®], CCM, Levi's[®], Wilson et Stanfield's pour lui.
Les paquets multiples comptent pour un seul article.
Exceptions : chaussettes des promos « 3 paires pour... » et articles « Aubaine la Baie ».

pour enfant

30 % de rabais

- toutes les tenues d'extérieur Pour enfant. Bébé, tailles 3 à 24 mois; garçon et fille, tailles 2 à 16.
- toute la mode ToGo[™], Osh Kosh et Rerun Bébé, tailles nouveau-né à 24 mois; garçon et fille, tailles 2 à 16.
- tous les vêtements de nuit, sous-vêtements et dessous à prix ordinaire pour enfant

19⁹⁹

tous les ensembles mode Pour enfant. Bébé, tailles nouveau-né à 24 mois; garçon et fille, tailles 2 à 16. Ord. 24,99 \$ à 39,99 \$.

un exemple?
voici le principe... 100 \$
prix original 60 \$
prix déjà réduit de 40 % 24 \$
40 % de rabais additionnel 36 \$!
vous ne payez que
un rabais total de 64 %
Sur nos prix originaux.

liquidation 40 % de rabais additionnel

linge de maison et articles ménagers non électriques à prix déjà réduit plus tout ceci aussi à prix déjà réduit pour homme, femme et enfant : mode, chaussures, accessoires, bijoux et lingerie



OBTENEZ JUSQU'À 50 % PLUS DE POINTS* EN UTILISANT CONJOINTEMENT VOTRE CARTE DE CRÉDIT HBC ET VOTRE CARTE PRIMES HBC.

*Certaines exceptions s'appliquent. Précisions en magasin.



Vive Eva et P. Diddy

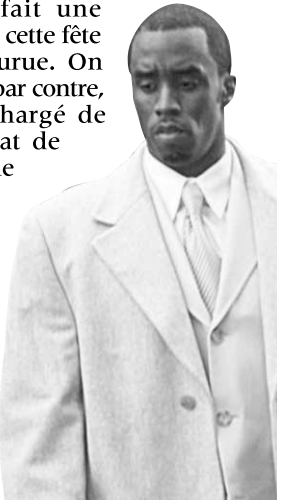
HUGO DUMAS
hdumas@lapresse.ca

IN ET OUT

IN FAIRE LA FÊTE AVEC P. DIDDY

En voilà un qui a le gène du party bien développé. La dernière sauterie du rappeur P. Diddy, après sa fête dans les Hamptons cet été, a eu lieu après le gala de la chaîne musicale MTV, à New York, il y a quelques semaines. L'invitation officielle comprenait un code vestimentaire à respecter à la lettre. Pas d'espadrilles pour les hommes, pas de jeans non plus. Pour les femmes, les épilations, manucures et pédicures étaient fortement suggérées, et ce n'est pas une blague. Britney Spears, Sheryl Crow, Donatella Versace et Mary J. Blige ont fait une apparition à cette fête très très courue. On ne sait pas, par contre, qui a été chargé de vérifier l'état de la pilosité de toutes ces stars. Quoi, faut bien faire respecter le code vestimentaire, non?

P. Diddy



OUT LA TUQUE D'ENRIQUE IGLESIAS

C'est l'hiver à longueur d'année? Il la portait lors de son concert au Centre Bell à Montréal. Il l'a calée sur la tête dans presque tous ses vidéoclips. Bref, la tuque d'Enrique Iglesias (le fils de l'autre) le suit presque autant que l'immense grain de beauté qu'il a sur la joue. Quelques hypothèses pour expliquer cet abus vestimentaire de la part du chanteur latino : a) Enrique est chauve, b) il a peur d'attraper son coup de mort ou c) c'est sa façon de rendre hommage au classique du cinéma québécois, *La Guerre des tuques*, incluant tourtière, dinde et, capitale, la bûche, mais réinterprétés avec de subtiles variantes, par exemple une farce au foie gras et une purée à l'huile de truffes. Miam, miam!

IN LES SŒURS NOEL

Elles sont belles, cultivées, polies, minces, diplômées des plus grandes universités américaines et aussi... toutes mariées. Bon. Ariane (35 ans), Lisina (37), Corina (38), Alix (34) et Marisa Noel (25) sont parfaites, nous apprend le dernier numéro du magazine *Vanity Fair*, en précisant que les cinq soeurs américaines perpétuent la tradition des grandes aristocraties. Maman Noel est née dans une riche famille de Rio, au Brésil, et papa Noel, diplômé de Harvard, a vu le jour

Enrique Iglesias



au Tennessee. Ils habitent le Connecticut depuis 28 ans. Au fil des années, le dossier des soeurs Noel est demeuré sans tache : aucun divorce, aucun écart de conduite, aucun échec professionnel, leurs enfants sont polyglottes et elles occupent toutes de bons emplois à Londres, en Suisse ou à Rio. Bref, tout le contraire du parcours des soeurs Hilton ou des soeurs Marriott, qui, elles, ne foutent pas grand-chose à part le trouble.

OUT LES MAGAZINES FONDÉS PAR DES STARS

Il y a quelques années, le magazine du jeune John F. Kennedy, *George*, est disparu des tablettes aussi vite qu'une boîte de Jos Louis dans une réunion d'outre-mangeurs anonymes. Aujourd'hui, la publication de Rosie O'Donnell, *Rosie*, bat sérieusement de l'aile et le personnel qui la dirige se déchire dans toutes sortes de querelles. Quant à la revue de Martha Stewart, peut-être faudrait-il songer à imprimer une édition spéciale pour les prisons. Impliquée dans un important scandale financier, M^{me} Parfaite, qui risque la taule, n'acceptera jamais d'occuper une cellule où la couleur des barreaux ne s'harmonise pas parfaitement à la structure métallique du lit. Mieux vaut prévoir.

IN EVA AMURRI

Retenez bien ce nom. Elle n'a peut-être que 17 ans, mais plusieurs producteurs de cinéma la voient déjà comme la prochaine étoile à Hollywood. Eva Amurri, une brunette, a déjà joué dans la série *Friends* et a décroché de petits rôles dans quelques films, dont *Dead Man Walking*. Cet automne, elle fera ses débuts officiels dans le film *The Banger Sister*, aux côtés de Goldie Hawn et Susan Sarandon. Ah oui, petit détail assez important, Eva est la fille de Susan Sarandon. Mettons que ça ne nuit pas.



Eva Amurri

OUT LES PANTALONS MULTIPOCHES

Zip, c'est un short beige. Re-zip, c'est un pantalon long, toujours beige. Zip encore, c'est un capri, beige évidemment. Quoi encore, zip, zip et re-zip, ça devient une tente cette affaire-là?

FAMILLE

L'Écosse ne va pas interdire de frapper les enfants

Agence France-Presse

ÉDIMBOURG – L'Écosse a abandonné un projet de loi sur l'interdiction aux parents de frapper leurs enfants âgés de moins de trois ans, après la publication d'un rapport affirmant que cela ne réduirait pas les violences contre les enfants.

Le ministre écossais de la Justice, Jim Wallace, a pris cette décision alors que la région — qui a un système judiciaire différent du reste de la Grande-Bretagne — mettait au point une nouvelle législation criminelle pénale.

« Il ne fait aucun doute qu'il y a un appui insuffisant des parlementaires écossais pour imposer une quelconque limite d'âge pour frapper les très jeunes enfants », a déclaré M. Wallace.

Les parlementaires craignent que le texte soit inapplicable.

Dans son rapport, le comité parlementaire avait déclaré qu'il n'y avait « aucune preuve que la proposition de loi réduirait suffisamment les violences contre les enfants pour justifier la généralisation d'une telle loi ».

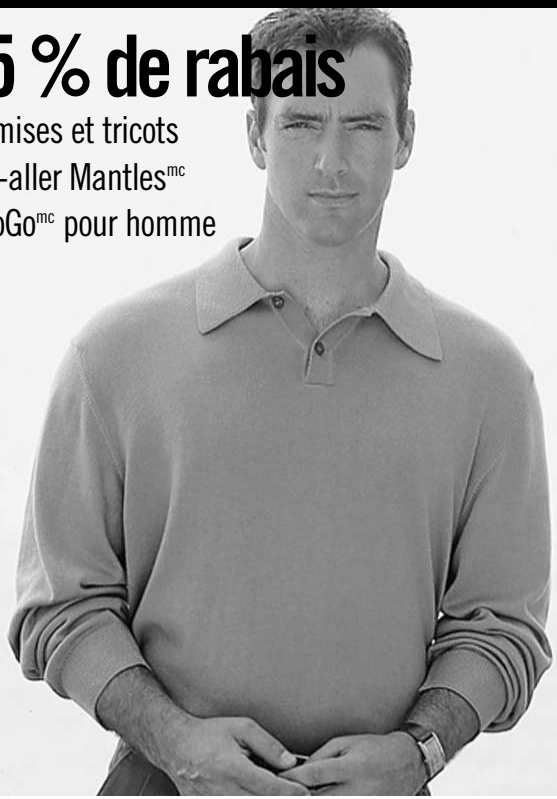
Frapper les enfants est interdit dans les écoles dans toute la Grande-Bretagne, mais reste permis dans les foyers malgré de nombreuses campagnes des associations de protection de l'enfance qui plaident pour l'interdiction de tout châtiement corporel selon le modèle scandinave.

soldede2jours

Les mardi
17 et mercredi
18 septembre

25 % de rabais

chemises et tricots
tout-aller Mantles^{mc}
et ToGo^{mc} pour homme



50 % de rabais

ustensiles de cuisson choisis
Dans le lot : Europa de Lagostina, Professional de Circulon, Clad d'Anolon et Restaurant Gourmet de T-Fal.



bijoux, chaussures et accessoires

60 % de rabais
tous les bagages sans suite

50 % de rabais
bijoux en or à 10 ct et 14 ct

Exceptions : bijoux Principles et Charter Collection.

40 % de rabais

• chaussures de sport Brooks[®]
et Mudd pour enfant
• sacs à main
Frankie & Johnnie et Cornell

30 % de rabais

• montres sélectionnées
• ens. bracelet et boucles
d'oreilles Jones New York
• toutes les chaussures
de sport Adidas[®], Reebok,
Etonic[®] et Brooks[®].

25 % de rabais

• chaussettes pour elle
• bijoux en jade de la C.-B.
et sertis de pierres
semi-précieuses
• chaussures pour elle
Aerosoles[®], Naturalizer[®], EA,
Westies de Nine West, ToGo^{mc},
Mantles^{mc}, Nicole[®] et Bandalino.

35 \$ à 40 \$ de rabais

chaussures de marche pour lui
Sélection de Hush Puppies[®], Clarks[®],
Rockport[®] et Ecco[®] dans le lot.

articles ménagers, vaisselle et plus!

40 % de rabais

- ustensiles de cuisson anti-adhésifs Maître Noir de Lagostina
- tous les verres à pied J.G. Durand et Schott
- tous les articles de service en verre
- tous les articles-cadeaux en métal
sauf les articles Seagull Pewter.
- tous les cadres

30 % de rabais

- tous les articles-cadeaux en verre et en cristal
sauf les articles Swarovski.
- toutes les figurines Royal Doulton
sauf les figurines International Collector's Club et Nao.
- toutes les bougies et tous les accessoires décoratifs
Guide de magasinage ci-dessous.

25 % de rabais

- tous les services d'ustensiles de table Oneida, 45 pièces
- tous les services d'ustensiles de table Mantles^{mc}, 24 pièces

20 % de rabais

- tous les range-placards
- tous les gadgets et ustensiles de cuisine

10 % de rabais

- toutes les friandises et tous les aliments fins
sauf les articles Godiva et ceux des rayons conodés.
- tous les petits électros de cuisine et de soins personnels, rasoirs électriques, fers à repasser, ventilateurs et purificateurs d'air
- tous les jeux d'ustensiles de table de 5 pièces et les coffrets à ustensiles
- tous les jouets et toute la papeterie
Guide de magasinage ci-dessous.

linge de maison

50 % de rabais

- tous les oreillers Healthy Living[®], Wamsutta et Laura Ashley
- toutes les serviettes ToGo^{mc}

40 % de rabais

toutes les couettes et tous les couvre-matelas Healthy Living[®], Wamsutta et Laura Ashley

30 % de rabais

toute la literie en sac

25 % de rabais

- toute la literie griffée, de luxe et jeunesse
- tout ceci : accessoires, tapis et coordonnés de salle de bains, rideaux de douche et serviettes fantaisie

ameublement et gros électros

jusqu'à
60 % de rabais

meubles et duos-sommeil de fin de série et de rayon

55 % de rabais

duo-sommeil Posturepedic Silver de Sealy, grand format Ferme ou moelleux.
Ord. 1 999 \$. Solde 899 \$

jusqu'à
25 % de rabais

appareils électroniques de fin de série et de rayon
Le choix varie selon le magasin.
Tant qu'il y en aura.

878 \$ de rabais

salle à manger Hamilton Spill, 5 pièces De style Queen Anne. Comprend une table ovale au fini cerisier et 4 chaises faciles à assembler.
Ord. 2 377 \$. Solde 1 499 \$
Fauteuil, buffet et vaisselier assortis aussi soldés.

200 \$ de rabais

fauteuils inclinables à prix ordinaire

COMPTES IMPAYÉS?

Depuis 1980 nous récupérons les sommes qui vous sont dues en prélevant nos frais sur les sommes perçues.

Aucun déboursé requis de votre part.
Comptes, loyers, jugements, dommages-intérêts...



GRÉGOIRE PERRON, AVOCATS
Téléphone : (514) 285-6441
Sans frais : 1 888 285-6441
Télécopieur : (514) 285-8589
Courriel : gperron@videotron.ca

LOTO QUÉBEC Résultats

Tirage du 2002-09-14		GAGNANTS		LOTS	
6/6	1	2 000 000,00 \$			
5/6+	10	54 072,60 \$			
5/6	206	2 099,90 \$			
4/6	12 178	68,10 \$			
3/6	224 779	10,00 \$			
Complémentaire: (24)		Ventures totales:		13 005 847 \$	
				Prochain gros lot (appr.): 2 000 000 \$	

Tirage du 2002-09-14		GAGNANTS		LOTS	
6/6	0	1 000 000,00 \$			
5/6+	1	50 000,00 \$			
5/6	32	500,00 \$			
4/6	1 544	50,00 \$			
3/6	26 314	5,00 \$			
Complémentaire: (40)		Ventures totales:		663 935,50 \$	

Tirage du 2002-09-14		GAGNANTS		LOTS	
11	21	22	32	85	588,24 \$
03	05	30	32	82	304,88 \$
05	31	35	45	59	423,73 \$

Tirage du 2002-09-15		Tirage du 2002-09-15		Tirage du 2002-09-14	
579	7363	NUMÉRO: 403541	NUMÉRO: 278079		

Tirage du 2002-09-15		Tirage du 2002-09-15		Tirage du 2002-09-15	
07	10	13	15	19	20
21	22	25	30		
34	35	46	47	54	56
58	59	65	69		

Les modalités d'encaissement des billets gagnants paraissent du verso des billets. En cas de disparité entre cette liste et la liste officielle de L-Q, cette dernière a priorité.

Si vous avez un problème de jeu... MISE SUR TOI 1 866 505-JEUX

Toutes les offres de liquidation dans cette annonce sont sur nos derniers prix étiquetés.

Les accessoires décoratifs ne sont pas offerts à la Baie : Galeries d'Anjou, Centre Boulevard, Carrefour Laval, Jardins Dorval, la Place Vertu, Place Versailles et Chicoutimi.

Les jouets ne sont pas offerts à la Baie : Promenades Saint-Bruno, Carrefour Laval, Jardins Dorval et Sherbrooke.

Les rabais sont sur nos prix ordinaires, sauf avis contraire. Exceptions : articles « Notre meilleur prix chaque jour », « Nouvellement réduit », « Atout griffé », « Achat spécial » et ceux des rayons conodés.

Régime pantoufles...

Associated Press

SINGAPOUR— Besoin de maigrir ? Essayez ces pantoufles. C'est ce qu'affirme une société de Singapour qui, au grand dam des nutritionnistes, propose aux obsédés de la balance des pantoufles spécialement conçues pour « agir » sur le métabolisme. « C'est de la réflexologie sans douleur », assure Peter Dorney, porte-parole de Headline Marketing, la société qui distribue ces chaussons de fabrication chinoise. Ces chaussons spéciaux sont supposés agir sur les points réflexes situés dans le talon.



Le Cap-Vert veut protéger ses tortues et ses langoustes

VLADIMIR MONTEIRO
Agence France-Presse

PRAIA – Tortues de mer et langoustes sont menacées au Cap-Vert, où les autorités, écologistes et artistes ont donné cette semaine un coup de fouet à la campagne censée les protéger.

« L'écosystème cap-verdien est sérieusement menacé », tirait vendredi l'hebdomadaire officiel *Horizonte*, reprenant les conclusions d'un symposium sur la faune et la flore des îles Atlantiques tenu cette semaine à Praia, la capitale de l'archipel.

Les organisateurs du symposium, auquel ont participé des experts venus d'une dizaine de pays, ont mis l'accent sur la protection des tortues, dont l'exploitation est interdite depuis cinq ans.

Le président de la République, Pedro Pires, leur a prêté main-forte et, entouré d'un groupe d'enfants, a mis jeudi à la mer une vingtaine de bébés tortues. À leur tour, les artistes présents au Festival de musique de Santa Maria, sur l'île de Sal, étaient invités à se joindre à des enfants de l'île pour remettre à la mer, samedi, une centaine de bébés tortues.

Selon les responsables de l'Institut national de développement de la pêche (INDP), la langouste verte est elle aussi menacée, car surexploitée dans les îles de Boa Vista, Maio

et São Vicente, et en danger à Sal, l'île qui accueille environ 50 % des touristes visitant l'archipel.

Pourtant, pour protéger ces deux espèces, les autorités interdisent la capture de la langouste entre juillet et septembre, et de la tortue de juillet à février.

Mais cela n'empêche pas les restaurants d'inclure la langouste dans leurs menus pendant la période d'interdiction sans pour autant être inquiétés.

Et la tortue continue à être victime du braconnage dans la plupart des îles de l'archipel.

Récemment, la télévision nationale a ouvert son journal sur l'arrestation par la police d'un pêcheur qui venait d'abattre trois tortues, afin d'en vendre la chair et la carapace.

Dans certains quartiers de Praia, il est fréquent de croiser des femmes vendant de la viande de tortue, très appréciée pour sa saveur mais aussi pour les vertus aphrodisiaques qui lui sont prêtées.

Comme l'écrivait *Horizonte*, « la dégradation de l'écosystème au Cap-Vert est alarmante dans certaines zones, en raison de la pauvreté et du besoin de survie », raisons invoquées par les pêcheurs qui s'adonnent à la chasse à la tortue, dont le Cap-Vert est considéré comme une des plus grandes réserves de l'Atlantique.

Les autorités veulent donc aller plus loin dans les campagnes de préservation, notamment dans le cas de la tortue.

Miss Suisse boycottera le concours Miss Monde

Agence France-Presse

ZURICH — La nouvelle Miss Suisse, élue samedi soir, a annoncé au journal à grand tirage *Blick* son intention de boycotter le concours de Miss Monde au Nigeria en novembre, en solidarité avec la Nigérienne Amina Lawal, condamnée à mort par lapidation.

Dans l'édition dominicale du journal, Nadine Vinzens, 19 ans, affirme qu'elle ne participera pas au concours. « Si j'allais là-bas,

je ne ferais qu'apporter mon soutien à tout cela », affirme-t-elle, en réponse à une question du journal.

Plusieurs autres concurrentes à l'élection de Miss Monde — dont Miss Belgique, Miss Norvège et Miss Danemark — ont menacé de boycotter le concours si la condamnation à mort par lapidation d'une femme pour adultère était maintenue par la justice nigérienne.

La présidente du comité Miss France, Geneviève de Fontenay, avait annoncé que Miss France ne participerait pas au concours.

CORRECTION de la VUE au LASER



Expérience
Notre équipe de chirurgiens de Montréal a effectué plus de **45 000 interventions au LASIK.**

Technologie
Nous utilisons le laser Bausch & Lomb 217, incluant la nouvelle technologie de correction de la vue sur mesure, Zyoptix.

Résultats
La majorité de nos patients bénéficient d'une vision 20/20 après la chirurgie.

Pierre Demers, MD
Ophtalmologiste
9 000 chirurgies

Avi Wallerstein, MD
Ophtalmologiste
18 000 chirurgies

Mark Cohen, MD
Ophtalmologiste
18 000 chirurgies

SPÉCIAL D'AUTOMNE

Nos frais incluent l'examen pré-opératoire, le traitement au LASIK et les suivis post-opératoires. **À partir de**

590\$ /oeil*

*Se termine le 30 septembre 2002. Certaines conditions s'appliquent. Le prix peut varier selon votre prescription. Applicable sur une chirurgie des deux yeux.

LASIK M.D. DES SOINS DE QUALITÉ À UN PRIX ABORDABLE

(514) 845-1515

Tour IBM, 1250 René-Lévesque Ouest

Montréal Toronto Mississauga Niagara Falls

(866) 366-2020 • www.lasikmd.ca

ēonizer offre un second souffle de vie à votre voiture.

Voitures usagées : stop!

- ēonizer neutralise la rouille déjà existante.
- ēonizer arrête l'oxydation du métal.
- ēonizer empêche la rouille existante de se propager sur le métal.
- ēonizer permet de conserver la belle apparence de votre auto.



(514) 483-2333
6800, rue Saint-Jacques Ouest
(métro Vendôme)
5 min. autobus 90

* Selon les termes de notre garantie.

Opération « Arche de Noë » en Angola

LE CAP — Deux cents éléphants, des guépards, des antilopes et d'autres animaux sauvages d'Afrique du Sud et du Botswana vont être transportés en Angola pour repeupler les réserves dévastées par la guerre civile. Les animaux, qui proviennent des réserves de Tuli au Botswana et de Madikwe en Afri-

que du Sud, doivent être transportés sur un brise-glace de 17 000 tonnes, le SAS Outeniqua, actuellement le plus gros vaisseau de ravitaillement de la marine de guerre sud-africaine. L'opération, l'une des plus vastes de cette nature jamais réalisées a reçu le non de code « Arche de Noë ».

Un message important pour les résidents permanents

La carte de résident permanent du Canada

Ce que vous devriez savoir

★ **Une nouvelle carte de résident permanent :**

L'une des caractéristiques de la nouvelle *Loi sur l'immigration et la protection des réfugiés* du

Canada consiste en une carte, plus sécuritaire et

plus durable, servant de preuve du statut de

résidence aux résidents permanents (les immigrants

reçus) qui vivent au Canada. Cette carte à l'épreuve de la falsification remplace le document papier IMM 1000 à des fins de voyage.



★ **Qui aura besoin d'une carte de résident permanent :** Les « résidents permanents »

sont des personnes qui ont fait une demande pour vivre au Canada et qui ont été acceptées.

Si vous projetez de voyager à l'extérieur du Canada, vous aurez besoin d'une carte de

résident permanent pour revenir au Canada à compter du 31 décembre 2003. Les citoyens

canadiens ne peuvent demander une carte de résident permanent.

★ **Obtenir la citoyenneté canadienne :** Les résidents permanents admissibles à la

citoyenneté canadienne sont encouragés à faire une demande de citoyenneté.

★ **Quand demander votre carte de résident permanent :** Les formulaires de

demande sont maintenant disponibles. Votre demande sera traitée en fonction de l'année

où vous êtes devenu un résident permanent du Canada. Consultez le tableau ci-après pour

déterminer le mois au cours duquel vous devrez faire votre demande. Par exemple, si

vous êtes devenu un résident permanent en 1998, vous devez présenter votre demande

en mai 2003. Il n'est pas nécessaire de présenter votre demande avant la date prévue.

Année d'obtention du droit d'établissement	Quand soumettre votre demande
2002	Du 15 octobre au 30 novembre 2002
2001	De décembre 2002 à février 2003
2000	Mars et avril 2003
De 1996 à 1999	Mai 2003
De 1992 à 1995	Juin 2003
De 1988 à 1991	Juillet 2003
De 1980 à 1987	Août 2003
De 1973 à 1979	Septembre 2003
Avant 1973	EN TOUT TEMPS après octobre 2002

Information et trousse de demande :
 ☎ 1 800 255-4541
 Télécopieur/ATME : 1 888 576-8502
 🌐 www.cic.gc.ca



3077376A

ENVIRONNEMENT

EN BREF

CHARLES CÔTÉ

Une potentille rescapée

DANS LES montagnes blanches du New Hampshire, une petite fleur jaune fait la fierté des autorités. Il y a 20 ans, il ne restait que 3700 plants de potentille naine (*Potentilla robbinsiana*, ou *Robbin's cinquefoil* en anglais). Aujourd'hui, la plante a été retirée de la liste des espèces menacées. Cela constitue un exemple rare d'un combat réussi pour la survie d'une espèce. Ce sont les randonneurs et les botanistes amateurs qui avaient presque éradiqué cette espèce, le long du sentier des Appalaches. Le sauvetage de la plante a exigé l'action coordonnée des clubs de randonnée pédestre et du service américain des parcs nationaux pour renseigner le public et replanter la potentille. Résultat : il y a maintenant plus de 14 000 plants de potentille naine.

Cinq grammes maximum

LA TRIBUTYLTINE (TBT) est un pesticide très efficace pour empêcher les crustacés de s'attacher aux coques des navires. Il dérègle leur système hormonal. C'est pour cela qu'elle est employée dans la peinture navale. Mais elle est tellement toxique pour l'environnement marin que des chantiers navals de Virginie se sont conformés aux autorités locales : ils n'en déverseront pas plus que cinq grammes par année dans l'environnement. Au Canada, la substance fait partie de celles dont on vise l'élimination complète dans les procédés industriels. La tributyltine a aussi fait surface dans l'actualité en Europe, où elle entre dans la fabrication des billets de 10 euros. Un Allemand s'est plaint que depuis qu'il manipule ces billets, il est devenu impuissant.



Le gargantuesque Ford Excursion.

Des contraventions écolos

UN GROUPE d'artistes militants américains, Earth on Empty, donne depuis quelque temps des fausses contraventions aux propriétaires de véhicules utilitaires de sport, ces grosses camionnettes qui se multiplient sur les routes depuis 10 ans. Le document a l'aspect d'une contravention, mais il fournit une foule de renseignements pratiques : consommation en essence d'une douzaine de véhicules, dont le gargantuesque Ford Excursion (10,8 milles au gallon) et la Toyota Prius (52 milles au gallon). Le chauffeur peut poster le document au gouvernement des États-Unis pour l'enjoindre de changer la réglementation sur la consommation des véhicules. La fausse contravention est visible sur le site du groupe : www.earthonempty.com/.

Injection annulée

LE GOUVERNEMENT de la Norvège a renoncé à la dernière minute d'aller de l'avant avec son expérience d'engloutir du gaz carbonique dans les profondeurs marines. Le gaz carbonique (CO₂) est le principal responsable de l'effet de serre, dont l'accentuation cause le réchauffement global. L'enfouissement du CO₂, qui est libéré notamment lors de la combustion des carburants fossiles, est considéré comme l'une des façons possibles de lutter contre les changements climatiques. Mais l'injection de ce gaz dans les fosses sous-marines aurait constitué un déversement interdit par les conventions internationales. La Norvège demande aux instances internationales de se pencher sur cette question. — Source : ENS

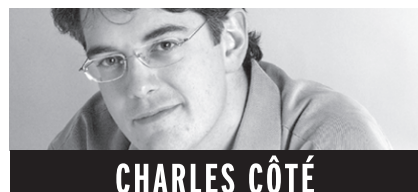
Plus de glace en Antarctique

SELON UNE étude des données recueillies entre 1979 et 1999, il y a en moyenne de plus en plus de glace sur les océans qui entourent l'Antarctique. L'étude compare les régions où la saison de glace s'est prolongée et celles où elle s'est raccourcie. La saison s'est allongée d'au moins une journée sur 5,6 millions de kilomètres carrés tandis qu'elle s'est raccourcie d'au moins une journée sur trois millions de kilomètres carrés. L'étude confirme que c'est autour de la péninsule antarctique, au sud de la Terre de Feu, que la banquise a le plus reculé. C'est dans cette région que d'énormes morceaux de banquise se sont désintégré au cours de la dernière année. L'étude ne fournit pas d'explication sur la croissance de la banquise. Dans l'océan Arctique, la banquise recule. — Source : ENS

Le vie figée de l'Antarctique

LA VIE SOUS-MARINE de l'Antarctique est peut-être la plus vulnérable sur la planète aux changements climatiques, selon une recherche britannique. En effet, l'environnement sous-marin autour du continent austral est le plus stable qu'on connaisse, du point de vue de la température. Il subit des variations de seulement un dixième de degrés Celsius par année. Ces conditions règnent depuis au moins 10 millions d'années. Conséquence : les espèces locales ne sont pas adaptées à des changements de température tels que ceux qui ont été enregistrés ces dernières années dans les eaux antarctiques. Les scientifiques du *British Antarctic Survey* estiment qu'elles continueront à se réchauffer au même rythme que l'ensemble des océans, soit de 2 degrés Celsius d'ici 100 ans.

Faites votre propre Kyoto



CHARLES CÔTÉ

Le Canada s'est engagé officiellement devant la communauté internationale à ratifier le protocole de Kyoto. Voilà qui a sûrement fait plaisir à la grande majorité des citoyens du pays, s'il faut en croire les sondages.

En ratifiant le protocole de Kyoto, le Canada devra faire en sorte que la moyenne de ses émissions de gaz à effet de serre (GES) au cours des années 2008 à 2012 soient 6 % sous leurs niveaux de 1990.

On ne sait toujours pas comment le gouvernement fédéral pense en arriver à ses objectifs, mais pourquoi attendre ? Il y a des moyens de réduire dans l'immédiat vos émissions de gaz à effet de serre (GES).

Les GES sont émis entre autres lors de la combustion de pétrole ou de gaz naturel. Le gaz carbonique (CO₂) est le principal responsable de l'effet de serre, mais le méthane et de nombreux autres gaz y contribuent également.

L'effet de serre est un phénomène naturel sans lequel la température serait beaucoup plus froide sur la Terre. Mais depuis le début de l'ère industrielle, la concentration de GES a augmenté de 30 % dans l'atmosphère, en grande majorité à cause de l'activité humaine.

Les scientifiques prévoient que cette concentration doublera au moins d'ici la fin du siècle, mais elle pourrait quadrupler si rien n'est fait. Dans les deux cas, les conséquences sur le climat mondial seront importantes.

Au Québec, les émissions de GES étaient de 12,4 tonnes par habitant en 2000, soit à peu près la même chose qu'en 1990. La moyenne canadienne est de 22,1 tonnes. C'est l'hydroélectricité qui permet au Québec d'avoir une performance aussi enviable. L'Albertain moyen, qui dépend du pétrole et du charbon pour son électricité, a émis 74,1 tonnes en 2000, alors qu'il en émettait 67,9 tonnes en 1990.

Au Québec, la plus grande part des GES sont émis par des véhicules, soit 38 % (voir tableau), surtout sous forme de gaz carbonique (CO₂). De ce total, 55 % vient des automobilistes et 26 % du transport par camion. Chaque litre d'essence brûlé produit 2,5 kg de CO₂.

L'objectif de réduction du Québécois moyen est de 744 kg par an (6 % de 12,4 tonnes). Celui de l'Albertain moyen serait

d'atteindre 63,8 tonnes par an, soit en réduction de 10 274 kg !

L'Institut Pembina a aidé *La Presse* à donner plusieurs exemples de changements dans les habitudes de vie qui réduisent les émissions de GES. Nous avons basé la plupart de nos calculs sur une famille de quatre personnes, mais gardez en tête l'objectif de 744 kg par an par personne.

> Laisser l'automobile à la maison : Si vous conduisez en moyenne 50 kilomètres par jour pour vous rendre à votre travail et que vous prenez des dispositions pour laisser votre voiture chez vous un jour par semaine, vous émettez 12,5 kg de moins de GES chaque semaine. Au bout de l'année, cela fait environ 625 kilos. Votre objectif de Kyoto personnel est presque atteint !

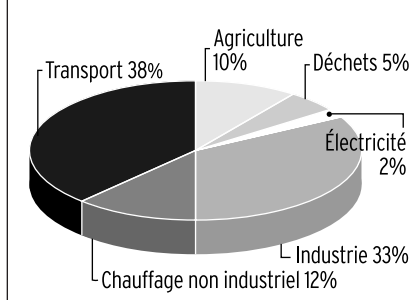
> Le choix de votre prochaine voiture : C'est probablement la décision la plus lourde de conséquences en termes de GES. Elle aura une grande influence sur vos émissions de GES pendant des années et se perpétuera entre les mains des acheteurs futurs de votre véhicule lorsque vous le revendrez.

Si vous roulez environ 30 000 km par année et que vous achetez un véhicule utilitaire de sport qui consomme 13,4 litres aux 100 kilomètres, vous émettez 10 050 kg de GES par année. Si vous choisissez plutôt une voiture, comme par exemple une Volkswagen Passat familiale qui consomme environ 9 l/100 km, vous émettez 6900 kg de GES par année, une différence de 3150 kg. Même en répartissant le résultat entre les quatre membres de votre famille, vous dépassez votre objectif Kyoto, avec une réduction de 788 kg par année par personne.

Que dire alors si vous optez pour la Toyota Prius, une voiture hybride (le moteur à essence sert à alimenter un moteur électrique). Dans ce cas, votre consommation tombe sous les 5 litres aux 100. Vous émettez 3700 kg de GES par an, soit une différence de 6350 kg. De quoi dépasser largement l'objectif, même en répartissant l'effort entre quatre membres de votre famille : 1587 kilos chacun !

> Le compostage : Les déchets organiques qui se retrouvent dans les dépotoirs produisent du méthane, un GES qui est 21 fois plus dommageable que le gaz carbonique. Le compostage évite la formation de méthane. En moyenne, au Canada, chaque ménage produit 1153 kilos de déchets, dont 22 % sont compostables. En

Émissions de gaz à effet de serre au Québec en 1990 et en 1998



composant ces 253 kilos de déchets, vous éviterez la formation de 42 kg de méthane, soit l'équivalent de 882 kg de CO₂. Même divisé par quatre personnes, le résultat est de 220 kg, soit plus du quart de votre objectif personnel.

> Le chauffage et l'eau chaude : Si vous chauffez au gaz, il y a moyen de réduire vos émissions par de petits gestes qui vous permettront aussi d'économiser sur votre facture. L'installation d'une pomme de douche à faible débit réduira vos émissions familiales de 120 kg, ou 30 kg par personne. En réduisant de moitié le nombre de vos lavages à l'eau chaude, vous émettez 400 kg de moins, ou 100 kg par personne.

Des travaux plus coûteux, comme changer les fenêtres, ou améliorer leur étanchéité, pourrait vous permettre d'obtenir une réduction de 15 % de votre consommation et 1500 kg de vos émissions de GES, soit près de 400 kg par personne.

Évidemment, des résultats semblables sont possibles avec le chauffage au mazout.

> Manger des produits locaux : En moyenne, notre nourriture a voyagé 2000 kilomètres avant d'aboutir dans notre assiette. Si vous augmentez de 25 % votre consommation d'aliments locaux (ceux qui ont voyagé 300 kilomètres ou moins), vous pouvez réduire vos émissions familiales de GES de 70 kilos.

> Recycler : Une matière recyclée implique toujours moins de transformations (et donc de consommation d'énergie) qu'une matière neuve : 95 % de moins dans le cas de l'aluminium, 40 % pour le papier, 30 % pour le verre, etc.

> Mieux choisir ses vacances : Deux familles planifient des vacances nautiques. La première s'installera dans un condo sur le bord d'un lac pour s'adonner à la motomarine et faire du ski nautique derrière son bateau à moteur. Ils ont besoin de deux véhicules pour se rendre à destination. Production totale de GES : 4105 kg. La seconde se rend à bord d'un seul véhicule au bord d'un autre lac. Elle s'installe pendant deux semaines dans un camping sur une île sauvage où elle s'est rendue en canot. Production totale de GES : 147 kg. Différence : 3958 kg, ou près de 1000 kg par personne.

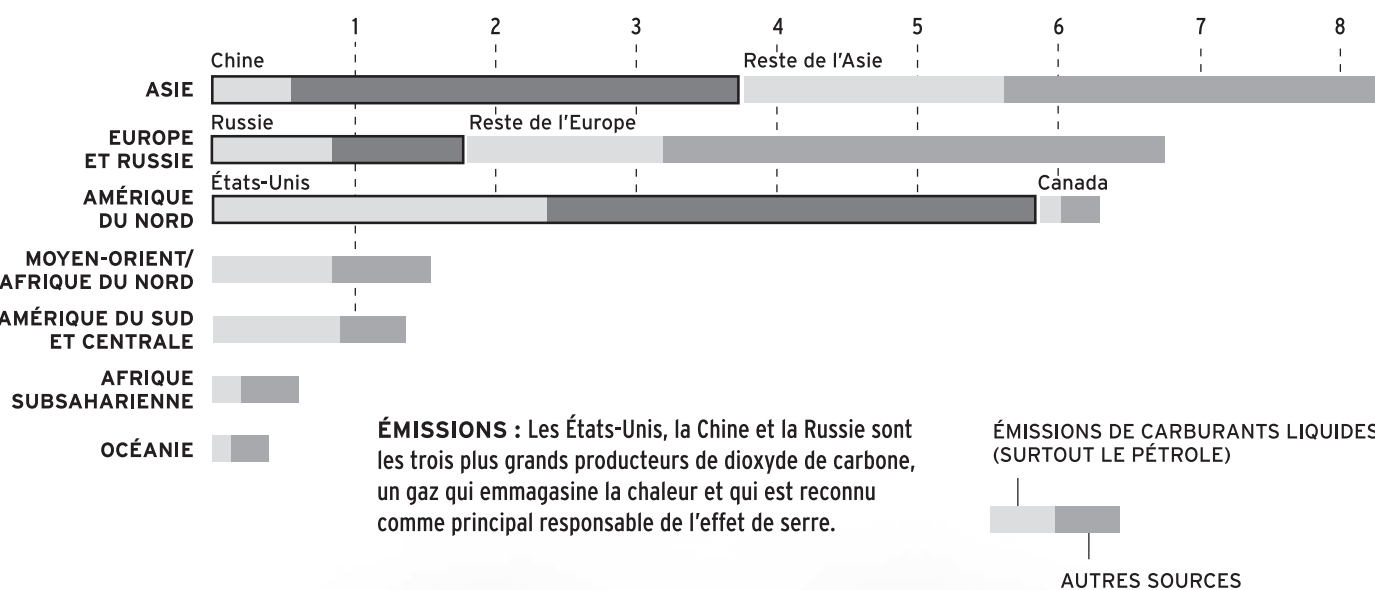
À vous de choisir !

Pour d'autres détails, voir le site spécial de l'Institut Pembina. Notez toutefois que la version anglaise du site est plus complète. www.climatechangesolutions.com/

Vous pouvez aussi faire vos propres calculs (en anglais seulement) sur le site suivant : www.mykyoto.ca/

ÉMISSIONS DE GAZ À EFFET DE SERRE

Milliard de tonnes de CO₂ en 1996



Source : New York Times



Le plaisir commence à la pompe.

Berline ou Coupé Civic DX 2002

À partir de

198 \$*
par mois

À partir de

15 900 \$**

**Incluant
96 000 km
0 \$ comptant
disponible**

Transport et préparation inclus
sur la location seulement

- Moteur 1,7 litre à SACT et 16 soupapes
- Coussins gonflables avant gauche et droit à 2 phases (SRS)
- Antivol immobilisateur
- Radio AM/FM stéréo avec 4 haut-parleurs

GRUPE VALEUR PLUS

Berline Civic DX-G

Pour 24 \$*
de plus par mois

ou

Pour 1 600 \$**
de plus à l'achat

- Air climatisé sans CFC
- Radio AM/FM stéréo avec lecteur de CD
- Déverrouillage à distance
- Antivol de la chaîne sonore
- Poignées de porte de couleur assortie
- Serrures électriques

Civic LX-Coupé sport

Pour 28 \$*
de plus par mois

ou

Pour 2 200 \$**
de plus à l'achat

- Air climatisé sans CFC
- Radio AM/FM stéréo avec lecteur de CD
- Déverrouillage à distance
- Régulateur de vitesse
- Groupe électrique
- Roues de 15"
- Appuie-bras



Cinq étoiles aux tests de collisions frontales du NHTSA†



La voiture la plus vendue au Canada
pour une 4^e année consécutive



Berline Civic LX
illustrée

Coupé Civic LX
illustré



L'ASSOCIATION DES CONCESSIONNAIRES HONDA DU QUÉBEC

HONDA

POUR OBTENIR L'ADRESSE D'UN CONCESSIONNAIRE PRÈS DE CHEZ VOUS, VISITEZ LE www.honda.ca OU COMPOSEZ LE 1 888 9-HONDA-9.

*Les offres de location-bail sont faites par Honda Canada Finance Inc., sur acceptation du crédit. Cette offre porte sur les berlines Civic DX 2002 (modèle ES1512PX), les berlines Civic DX-G 2002 (modèle ES1542PX) et les coupés Civic DX 2002 (modèle EM2112P) ou les coupés Civic LX 2002 (modèle EM2152P) neufs pour 48 mois. Échange ou comptant de 3 334 \$ (berline Civic DX) et 3 415 \$ (berline Civic DX-G). Échange ou comptant de 3 334 \$ (coupé Civic DX) et 3 523 \$ (coupé Civic LX). Première mensualité et dépôt de sécurité de 250 \$ sur les coupés Civic DX (modèle EM2112P) et sur les berlines Civic DX (modèle ES1512PX) et de 275 \$ sur les coupés Civic LX (modèle EM2152P) et sur les berlines Civic DX-G (modèle ES1542PX) exigibles à la livraison. Programme 0 \$ comptant également offert. Franchise de kilométrage de 96 000 km; frais de 0,12 \$ le kilomètre excédentaire. Taxes, immatriculation et assurance en sus. Option d'achat au terme de la location offerte moyennant un supplément. Le prix de location des concessionnaires peut être inférieur. **P.D.S.F. de la berline Civic DX 2002 (modèle ES1512PX), de la berline Civic DX-G 2002 (modèle ES1542PX), du coupé Civic DX 2002 (modèle EM2112P), du coupé Civic LX 2002 (modèle EM2152P) neufs. Transport et préparation (850 \$), taxes, assurance et immatriculation en sus. Le prix de vente des concessionnaires peut être inférieur. Offre d'une durée limitée. Voyez votre concessionnaire pour plus de détails. Photo à titre indicatif. †Tests de collisions frontales du National Highway Traffic Safety Administration pour la berline Civic DX 2001.