

AFFAIRES

GROUPE TSX EN FIDUCIE DE REVENU? PAGE 3

PORTFOLIO

UN DOSSIER SPÉCIAL SUR LE DROIT DES AFFAIRES ÉLECTRONIQUES PAGES 9, 10 ET 11



350 emplois éliminés

Le huard et le prix des métaux ont fait mal à Wolverine

MARIE TISON

L'usine de Tuyaux Wolverine, à Montréal-Est, s'est battue pour survivre à la forte appréciation du dollar canadien et la hausse du coût des métaux, allant jusqu'à améliorer sa productivité de 30 %.

« Ça n'a pas été suffisant. La véné-

table usine de 70 ans fermera ses portes au début de 2007, entraînant la perte de 350 emplois.

« Il y a des gens qui ont 30 ans, 40 ans d'ancienneté, a commenté le président du syndicat des employés de l'usine, Daniel Sauvé. Plusieurs ont 50 ans passés : pour eux, ce sera plus difficile de se re-

placer que pour ceux qui sont

dans la trentaine ou la quarantaine. »

Il a indiqué que lui-même travaillait depuis 20 ans dans l'usine.

« Je devrai me relocaliser moi aussi, j'ai une famille, j'ai les mêmes obligations que tout le monde », a-t-il déclaré, avant de préciser qu'il travaillera probablement pendant un certain temps au niveau d'un co-

mité de reclassement.

C'est hier matin que des représentants de l'usine et de la société mère, Wolverine Tube, de Huntsville, en Alabama, ont rencontré les employés pour leur faire part de la mauvaise nouvelle. Puis, ils leur ont donné congé pour la journée.

» Voir **WOLVERINE** en page 4

Entrevue Louis Vachon, numéro deux de la BN



PHOTO ROBERT MAILLOUX, LA PRESSE

Louis Vachon n'emploie pas la langue de bois. Il est direct et a une bonne dose d'humour. À 44 ans, il devient le chef de l'exploitation de la plus importante banque au Québec.

Un banquier passionné



MICHÈLE BOISVERT

DES GENS, DES ENJEUX

Vous l'admettez, la passion n'est pas nécessairement la première image qui nous vient à l'esprit lorsqu'on s'apprête à rencontrer un banquier. Intelligence, ri-

gueur, froideur, calcul : peut-être, mais passion, non. C'est pourtant l'impression la plus forte qui se dégage de l'entrevue que nous a accordée Louis Vachon, qui vient d'être nommé numéro deux à la Banque Nationale. Cet homme, petit-fils du fondateur des petits gâteaux Vachon, est loin d'être ennuyant.

Louis Vachon n'emploie pas la langue de bois. Il est direct et a une bonne dose d'humour. C'est un féru de lecture, avec un faible pour les biographies. Il a longtemps pratiqué les arts martiaux, c'est un spécialiste du kendo, une discipline qui combine l'histoire, une autre de ses passions, et les

sports de contact. Les défis ne lui font pas peur, c'est plutôt ce qui l'allume.

Il vient d'être servi en devenant, à 44 ans, le chef de l'exploitation de la plus importante banque au Québec. Une nomination qu'il ne prend pas à la légère. « À mon avis, la vraie nature d'une personne se révèle quand tu lui donnes plus de responsabilités. Ce que j'admire le plus chez les gens, c'est leur capacité d'évoluer comme individu. Car ton talent et ta passion peuvent te conduire jusqu'à un certain niveau ; ce qui fait la différence, c'est l'humain. »

» Voir **BANQUIER** en page 4

AIDE DE L'ÉTAT

Les gens d'affaires divisés

/surte/IAIDE DE L'ÉTAT PHILIPPE MERCURE

Le gouvernement fait toujours des jaloux en distribuant l'aide financière au Québec, conduisant au sempiternel affrontement entre Montréal et les régions. Toujours ? Non. La Fédération des chambres de commerce du Québec a qualifié hier la répartition de cette aide d'« équitable »... un avis que ne sont pas prêts à partager tous les entrepreneurs.

La Fédération des chambres de commerce du Québec (FCCQ) représente 164 chambres de commerce au Québec. De Gaspé à Montréal en passant par Sherbrooke, l'organisme a examiné en détail tout ce que distribue le gouvernement provincial en crédits d'impôt, dépenses et interventions diverses aux entreprises. Verdict : ceux qui trouvent l'herbe plus verte chez le voisin devraient regarder dans leur cour.

« Globalement, la répartition de l'aide entre les régions est équitable », tranche l'organisme. Selon la FCCQ, chacun trouve son compte dans la distribution du gouvernement. Si les crédits d'impôt pour la recherche et développement prennent massivement le chemin de Montréal (dans une proportion de 66 %), les régions, sans surprise, s'accaparent des crédits pour les régions ressources.

« En résumé, lorsqu'on dresse un portrait d'ensemble de la situation, nous réalisons que l'aide gouvernementale répond aux caractéristiques économiques de chaque région et que, tout bien considéré, il n'y pas de distorsion majeure dans la répartition de l'aide accordée », a déclaré la présidente-directrice générale de la FCCQ, Françoise Bertrand.

Le constat de la FCCQ n'a pas convaincu tout le monde. Sans avoir pris connaissance de l'étude en profondeur, Jean-Michel Laurin, coprésident et directeur général des Manufacturiers et exportateurs du Québec, s'est tout de même montré sceptique face à la « répartition équitable » constatée par l'organisme.

» Voir **AIDE** en page 4

DES IDÉES QU'ON AIME

Des draps devenus sacs

Une jeune entrepreneure-designer de Montréal crée des sacs à partir de draps usagés, qu'elle achète à l'Armée du Salut et auprès des chaînes hôtelières.

Un reportage en page 5

➔ **S&P/TSX**
11777,20
98,29 (+0,84%)

➔ **TSX CROISSANCE**
2605,55
4,08 (+0,16%)

➔ **QUÉBEC 30**
1130,49
0,18 (+0,02%)

➔ **DOW JONES**
11543,32
45,23 (+0,39%)

↘ **DOLLAR**
89,26 ¢ US
-0,07 ¢

LE CHIFFRE DU JOUR

16,8 millions

Le marché du sans-fil continue de croître. Au Canada, il y avait 16,8 millions d'abonnés à ce mode de communication à la fin du premier trimestre 2006, en hausse de 11,9% depuis un an.

Source : Statistique Canada

ENTREPRISE À VENDRE ?

COMPOSEZ MAINTENANT LE
1 866 499 0334

Acqui**z**ition.biz

HEC MONTRÉAL

présentent le colloque

Prendre sa place : le défi de la relève familiale

- Vivre avec l'entrepreneur
- Famille en affaires
- Gagner sa légitimité
- La relève et son banquier

BANQUE NATIONALE



Institut québécois pour les familles en affaires

Le 5 octobre 2006
de 9 h à 16 h
HEC Montréal

Prix : 350 \$ + taxes

REPÈRES

DOLLAR CANADIEN
89,26 ¢US
 VARIATION -0,07 ¢

0,7036 €
 VARIATION -0,0001 €

SOMME REQUISE POUR ACHETER
 UN DOLLAR US **1,1203** \$
 UN EURO **1,4212** \$

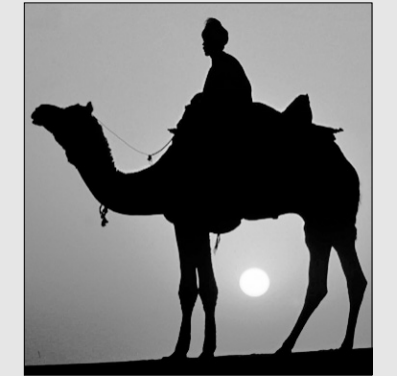
AUTRES DEVISES

Australie	dollar	0,8444
Chine	renminbi	0,1408
Grande-Bretagne	livre	2,1017
Hong Kong	dollar	0,1438
Inde	roupie	0,0242
Japon	yen	0,0095
Mexique	peso	0,1019
Norvège	couronne	0,1698
Nouvelle-Zélande	dollar	0,7326
Suède	couronne	0,1537
Suisse	franc	0,8957

PÉTROLE
 (WTI, contrat terme rapproché)
63,98 \$US
 VARIATION 0,21 \$US

Light Sweet Crude	63,33	\$US
North Sea Brent	61,54	\$US

OR (NY Gold)
589,10 \$US
 659,97 \$CAN
 VARIATION +2,10 \$US



Homme à dos de chameau.

760 000 \$ POUR UN CHAMEAU

DUBAI — Un chameau descendant d'une « lignée primée » s'est vendu 760 000 dollars canadiens (680 000 \$US) lors d'une vente aux enchères organisée dans les Émirats arabes unis, où les courses de chameaux sont très populaires, a rapporté hier un journal local.

Un collectionneur omanais, Naeem al-Ghilan, a fini par remporter la compétition, qualifiée de « féroce », en déboursant 2,5 millions de dirhams pour le chameau lors de cette vente organisée mardi à Abou Dhabi, a précisé le quotidien *Gulf News*.

Le chameau est un petit-fils de Jabbar, chameau émirati, dont le frère avait déjà été vendu 1,2 million de dirhams (326 000 \$US) lors d'une vente aux enchères l'an dernier.

Ce dernier avait été acheté par un membre de la famille régnante de l'émirat pétrolier d'Abou Dhabi, le plus grand et le plus riche des sept émirats du pays.

Les ventes aux enchères se tiennent en marge d'une foire équestre et d'une exposition de chasse à Abou Dhabi.

— Agence France-Presse

LES BOURSES DANS LE MONDE

	FERMETURE	VARIATION NET	EN %
AMÉRIQUE DU NORD/SUD			
NASDAQ	2227,67	11,85	0,54
S&P 500 (New York)	1318,07	4,96	0,38
Mexico Bolsa	21320,21	217,44	1,03
Brazil Bovespa Stock	36549,71	403,05	1,12
EUROPE/AFRIQUE			
DJ Euro Stoxx 50 P	3506,66	7,13	0,20
FTSE 100 (Angleterre)	5892,20	-3,30	-0,06
CAC 40 (France)	5137,93	11,96	0,23
DAX (Allemagne)	5906,12	32,27	0,55
IBEX 35 (Espagne)	12206,90	42,00	0,35
Milan MIB30 (Italie)	37958,00	68,00	0,18
Amsterdam Exchanges	471,14	2,16	0,46
OMX (Stockholm)	1022,14	10,45	1,03
Swiss Market (Suisse)	8215,71	20,57	0,25
ASIE/PACIFIQUE			
NIKKEI 225 (Japon)	15750,05	30,71	0,20
Hang Seng (Hong Kong)	17210,04	134,64	0,79
S&P/ASX 200 (Australie)	5017,20	42,80	0,86

Le crédit rattrape les Américains

ÉTATS-UNIS

ANDRIA CHENG
 BLOOMBERG

Sandra Cuevas dit avoir retenu la leçon. Après avoir porté 25 000 \$US de dépenses sur ses cartes de crédit, cette gestionnaire new-yorkaise de 59 ans paie maintenant la plupart de ses achats en liquide.

« Mes cartes débordaient, dit-elle. Toute ma paie servait à rembourser les intérêts et les dépenses. C'est fini maintenant. »

Avec la hausse des prix de l'énergie et des taux d'intérêt combinée au ralentissement du marché immobilier, les détaillants américains ont des raisons de s'inquiéter des habitudes des consommateurs comme Mme Cuevas. Le remboursement mensuel moyen sur les cartes de crédit était d'environ 175 \$US entre mars et juin, mais le solde moyen a quadruplé au cours de la même période pour atteindre les 1600 \$US, du jamais vu depuis au moins sept ans, selon America's Research Group. L'augmentation du prix des aliments et du carburant a accru les dépenses des consommateurs, selon la même maison de sondage.

Cette conjoncture risque de faire mal aux détaillants durant la période charnière du magasinage des Fêtes. Le volume des ventes sera probablement semblable à l'an dernier et pourrait même décliner un peu, a prédit Ryan Larson, président de Voyageur Asset Management, firme de Chicago.

« Les consommateurs ont dépensé plus que ne leur permettent leurs moyens, a commenté Bill Hampel, du Credit Union National Association. Les détaillants vont naviguer face au vent. »

Selon une enquête menée par America's Research, 43 % des Américains estimaient en juillet que le remboursement de leurs cartes de crédit pesait lourd, soit deux fois plus qu'en mars.



Une femme magasine au Macy's du centre-ville de Philadelphie. Selon une enquête menée par America's Research, 43 % des Américains estimaient en juillet que le remboursement de leurs cartes de crédit pesait lourd, soit deux fois plus qu'en mars.

comparativement à 3,6 % un an plus tôt.

Certains détaillants ressentent déjà les effets du surendettement des consommateurs. En août, Home Depot, Costco et la chaîne de meubles Williams-Sonoma ont révisé à la baisse leurs prévisions de bénéfices en raison d'un essoufflement appréhendé de la demande. Wal-Mart a pour sa part indiqué que son bénéfice du troisième trimestre pourrait être inférieur aux prévisions des analystes.

Le quatrième trimestre, qui s'étire d'ordinaire de novembre à janvier

chez les entreprises de détail, génère les plus grosses recettes et est souvent le seul qui permet de dégager des bénéfices. L'an dernier, Toys «R Us n'a fait des profits qu'à son dernier trimestre et Wal-Mart a empêché le tiers de ses bénéfices durant la même période.

Les ventes au détail combinées de novembre et décembre ont atteint l'an dernier les 438,6 milliards US aux États-Unis, soit huit fois plus que les ventes de la rentrée scolaire, la deuxième plus grosse période de magasinage, selon la National Retail Federation.

Le crédit à la consommation, soit le total des dépenses portées sur les cartes de crédit, des prêts auto et personnels, affichait en juin et en juillet une croissance annualisée respective de 2,8 % et 7,3 %, après avoir progressé de 4 % en 2005, selon la Réserve fédérale.

Les ventes au détail sont artificiellement stimulées par l'endettement des détenteurs de cartes de crédit, dit M. Larson, de la firme Voyageur. « Nous n'avons pas encore vu la mort du consommateur puisqu'il existe encore tant d'autres façons d'obtenir du crédit », dit-il.

Le déficit budgétaire américain s'aggrave

AGENCE FRANCE-PRESSE

WASHINGTON — Le budget de l'État fédéral américain a affiché un déficit de 64,6 milliards US en août comparativement à 51,3 milliards US un an plus tôt, a annoncé hier le Trésor.

Les analystes tablaient sur un déficit de 67 milliards US.

Sur les 11 premiers mois de l'année budgétaire, qui s'achève le 30 septembre, le déficit atteint 304,3 milliards US comparativement à 354,1 milliards US à la période correspondante l'année précédente.

Les dépenses ont atteint 218,5 milliards US en août comparativement à 206,8 milliards US un an plus tôt, tandis que les recettes totalisaient 153,9 milliards US, comparativement à 155,4 milliards US un an auparavant.

La Maison-Blanche avait révisé en forte baisse en juillet ses prévisions de déficit budgétaire et table désormais sur un « trou » de l'ordre de 296 milliards US, soit 2,3 % du produit intérieur brut (PIB), pour l'ensemble de l'exercice 2006. C'est moins que les 318,4 milliards US accusés en 2005 (2,6 % du PIB).

Pour 2007, l'administration Bush table sur une légère augmentation à 339 milliards US.

Le bureau des affaires budgétaires de Congrès (CBO) avait indiqué à la mi-août tabler pour sa part sur un déficit pour le budget 2006 de 260 milliards US (2 % du PIB). Le CBO a ainsi réduit de 112 milliards US la prévision de déficit qu'il avait faite en mars, lors de sa précédente analyse du budget.

HEC MONTRÉAL
 Formation des cadres et des dirigeants

Séminaires
www.hec.ca/cadresetdirigeants/programmes/

La gestion des connaissances
 Pour qui ? Pour quoi ? Et comment ?
23 et 24 octobre 2006 - 9 h à 17 h
 Line Dubé et Olivier Gerbé sont professeurs agrégés au Service de l'enseignement des technologies de l'information à HEC Montréal.
www.hec.ca/cadresetdirigeants/programmes/gdc.htm

Les habiletés fondamentales de management : un éclairage à 4 volets
23 et 24 octobre 2006 - 9 h à 17 h
 Richard Déry est professeur titulaire au Service de l'enseignement du management à HEC Montréal.
www.hec.ca/cadresetdirigeants/programmes/hfm.htm

L'intelligence émotionnelle, une compétence professionnelle
25, 26 et 27 octobre 2006 - 9 h à 17 h
 Estelle M. Morin est professeure titulaire à HEC Montréal au Service de l'enseignement du management et directrice du Centre de recherche et d'intervention sur le travail, l'efficacité organisationnelle et la santé (CRITEOS).
www.hec.ca/cadresetdirigeants/programmes/iecp.htm

Savoir gérer ses activités prioritaires : les transformer en résultats concrets
HEC Montréal - 23 et 24 octobre 2006 - 9 h à 17 h - Marcel Côté Longueuil - 23 et 24 octobre 2006 - 9 h à 17 h - Luc Bélanger-Martin
 Marcel Côté est professeur honoraire au Service de l'enseignement du management à HEC Montréal.
 Luc Bélanger-Martin est consultant et chargé de formation à HEC Montréal.
www.hec.ca/cadresetdirigeants/programmes/sgap.htm

L'entrevue de sélection
23 et 24 octobre 2006 - 9 h à 17 h
 François Boulard (M. Ps. psychologie industrielle et organisationnelle) est conseiller auprès de nombreux organismes des secteurs public, parapublic et privé et chargé de cours à HEC Montréal.
www.hec.ca/cadresetdirigeants/programmes/es.htm

SESSIONS EN ENTREPRISE : Aucune formation spécifique dans le domaine n'est exigée.
 Ces programmes peuvent être adaptés et offerts pour un groupe de votre organisation.

514 340-6001

TECHNAUTE.COM
Un problème avec votre ordinateur?
Passez chez le mécano! www.technaute.com/pros/mecano



Le Groupe TSX bientôt en fiducie?

PRESSE CANADIENNE

TORONTO – Le Groupe TSX, qui administre la Bourse de Toronto, demeure ouvert à la possibilité de se transformer en fiducie de revenu, affirme son président et chef de la direction, Richard Nesbitt.

Dans le cadre d'une conférence d'investisseurs, à Toronto, le financier a affirmé que l'entreprise se penchait continuellement sur sa structure corporative et financière.

« Nous n'avons en fait jamais écarté l'idée de la fiducie de revenu, bien que nous continuons de croire que notre structure corporative a été en mesure de générer beaucoup de valeur pour les actionnaires », a-t-il confié à des délégués prenant part au sommet de Scotia Capitaux.

« Je crois toutefois, compte tenu des récents événements, que nous allons continuer de nous pencher sur la structure de fiducie de revenu pour voir si elle ne serait pas plus appropriée pour nous. »

Les transformations en fiducie de revenu font l'objet de beaucoup de discussions depuis que le géant des télécommunications Telus a choisi de surfer sur la vague, plus tôt cette semaine, afin de profiter des avantages fiscaux accordés à ces structures financières.

Le Groupe TSX, qui administre également la Bourse de croissance TSX et la Bourse du gaz naturel, devrait déterminer l'impact d'une telle transformation sur la valeur de ses actions et sur sa stratégie de croissance, a indiqué M. Nesbitt.

« Nous devons évaluer qui sont nos actionnaires et ce qu'ils veulent, a-t-il dit. Et, bien sûr, les implications quant à la réglementation de ce que nous ferons parce que (...) nous sommes une industrie fortement réglementée. »

Le Groupe TSX a son siège social à Toronto et des bureaux à Montréal, Winnipeg, Calgary de même qu'à Vancouver.

À la Bourse de Toronto, hier, le cours des actions du Groupe TSX était en hausse de 1,53 \$ (3,1 %), à 50,65 \$.



Richard Nesbitt, le chef de la direction du groupe TSX.

PHOTO ANDRÉ PICHETTE, ARCHIVES LA PRESSE

EN BREF

Maestro vise les retraités

La société immobilière Maestro prévoit compléter en novembre la mise sur pied d'un quatrième fonds, son Fonds de Résidences Maestro IV, d'une valeur totale de 250 millions de dollars, devant lui permettre d'acquérir jusqu'à 1 milliard d'actifs additionnels. L'entreprise, qui gère des investissements dans le créneau des immeubles résidentiels pour personnes âgées, a indiqué dans un communiqué hier que, déjà, 205 millions ont été engagés dans ce fonds par 11 investisseurs institutionnels, existants ou nouveaux. Avec ses intérêts au Québec, en Ontario, en Alberta et en Colombie-Britannique, Maestro détient actuellement plus de 750 millions d'actifs sous gestion. Presse Canadienne

Transaction pour Alexis-Nihon

Le Fonds de Placement Immobilier Alexis Nihon a annoncé hier l'acquisition d'un immeuble industriel situé dans l'arrondissement de Saint-Laurent, pour la somme de 6,1 millions de dollars. L'immeuble, qui est la deuxième acquisition du Fonds à Saint-Laurent cette année, est situé sur le chemin Pitfield, près de l'autoroute 13. Le coût d'acquisition de 6,1 millions équivaut à 60,81 \$ le pied carré de superficie locative. Le FPI Alexis Nihon possède actuellement des intérêts dans 65 propriétés (immeubles de bureaux, centres commerciaux, locaux industriels et un immeuble résidentiel multifamilial de 426 logements), toutes situées dans la région de Montréal et celle d'Ottawa. Presse Canadienne

Desjardins aux États-Unis

Caisse centrale Desjardins, le trésorier du Mouvement des caisses Desjardins, annonce l'ouverture d'une succursale en sol américain. Sous le nom de Caisse centrale Desjardins U.S. Branch, la nouvelle succursale américaine visera la clientèle des grandes et moyennes entreprises canadiennes en développement aux États-Unis, de même que celle des entreprises américaines désireuses de prendre de l'expansion sur le marché canadien. Presse Canadienne

Parasuco retarde son annonce

Le dessinateur, fabricant et détaillant de jeans et autres vêtements Salvatore Parasuco ignore toujours s'il obtiendra de l'aide gouvernementale de Québec et d'Ottawa pour le maintien du siège social de son entreprise à Montréal. « Les dessins (du bâtiment) sont très beaux. La décision n'est pas prise. On attend des nouvelles », a indiqué M. Parasuco. Les événements tragiques survenus au collège Dawson, à proximité de l'établissement de la rue Crescent ont incité l'entreprise à reporter sa conférence de presse. Presse Canadienne

La comptabilité d'Aéroplan remise en question

BLOOMBERG

Le Fonds de revenu Aéroplan, le programme de récompenses d'Air Canada, ne dévoile pas la valeur des points attribués avant leur rachat, ce qui peut empêcher les investisseurs de connaître leur véritable coût, estime Standard & Poor's.

En ne divulguant pas la valeur des points non utilisés dans ses rapports financiers, le fonds « prive les investisseurs d'une information en matière de risques » puisque les coûts de rachat ne sont visibles que plus tard, indique Kevin Hibbert, analyste chez S&P, dans un rapport publié hier.

Aéroplan vend ses points aux entreprises qui les émettent aux cinq millions d'adhérents au programme. Ils peuvent les utiliser pour voler sur les ailes d'Air Canada ou acheter des biens et services d'autres partenaires tels Esso et Bell Canada. À la fin de l'exercice 2005, Aéroplan détenait peut-être l'équivalent de 969 millions de dollars de points non rachetés, dit M. Hibbert.

« Aéroplan ne fait rien de particulièrement sinistre », a-t-il précisé au cours d'un entretien téléphonique depuis Toronto. La seule chose que les actionnaires d'Aéroplan doivent retenir, c'est qu'ils doivent s'assurer de comprendre raisonnablement bien la comptabilisation des points du programme.

La porte-parole du fonds, Gillian Hewitt, a refusé de commenter l'étude. Le programme de récompense Aéroplan est détenu à 80 % par la société montréalaise Gestion Aviation ACE, égale-

ment propriétaire d'Air Canada, et la différence appartient au fonds de revenu.

Hier, le titre d'Aéroplan s'échangeait à 14,10 \$, en hausse de 10 cents à la Bourse de Toronto.

Aéroplan détient un fond de réserve d'environ 400 millions pour couvrir les points émis et en circulation. La comptabilisation du coût des points lors de leur émission ne modifierait pas énormément le bilan d'Aéroplan puisqu'il faudrait aussi tenir compte des revenus différés qu'ils génèrent, a dit M. Hibbert.

La productivité au travail recule

PRESSE CANADIENNE

OTTAWA – La productivité du travail dans les entreprises canadiennes a reculé de 0,4 % au deuxième trimestre par rapport à la période de trois mois précédente, enregistrant un premier repli en deux ans, a indiqué Statistique Canada hier.

Par rapport au trimestre correspondant de l'année dernière, la productivité du travail a crû de 1,4 %. Au premier trimestre, la croissance d'une année à l'autre avait été de 2,1 %.

Le repli de la productivité au deuxième trimestre, a expliqué l'agence fédérale, est la conséquence directe du ralentissement de l'activité économique conjugué à l'augmentation plus prononcée des heures travaillées.

La productivité du travail mesure le produit intérieur brut (PIB) réel par heure travaillée.

Au deuxième trimestre, le secteur des biens, qui a connu un recul de 1 % de sa productivité, est principalement à l'origine de l'ensemble de la baisse.

En guise de comparaison, aux États-Unis, la productivité des entreprises n'a progressé que de 0,4 % entre avril et juin (deuxième trimestre), après avoir affiché une croissance (révisée) de 1,1 % au premier trimestre.

Par ailleurs, le coût unitaire de main-d'oeuvre, qui est un indicateur important des tendances dans les coûts de production et de l'inflation, a augmenté plus rapidement aux États-Unis qu'au Canada durant le deuxième trimestre, lorsque ce coût est

mesuré selon les monnaies nationales respectives. Le coût du travail par unité de production des entreprises canadiennes a ainsi augmenté de 0,3 % au deuxième trimestre, ce qui constitue une hausse semblable à celle de 0,4 % enregistrée au premier trimestre.

Du côté des entreprises américaines, le coût unitaire de main-d'oeuvre a crû de 1,2 % au deuxième trimestre. Il s'agit d'une décélération nette par rapport aux 2,1 % enregistrés au cours des trois mois précédents.

Telus: contrat de 140 millions

PRESSE CANADIENNE

Telus a remporté un contrat évalué à 140 millions sur cinq ans visant à fournir et gérer un réseau de télécommunications pour l'ensemble du gouvernement de l'Ontario.

Telus fournira des services

comprenant tous les composants du réseau, comprenant les services en-ligne du gouvernement, et une suite de solutions de sécurité adaptée compte tenu des exigences en matière d'information requises pour le secteur public et les citoyens.

Envoûteuse
Lascive
Intense
Saisissante
Électrisante

passer à l'action
...bien plus fort que les mots

ELISE

0-100 km en 4,7 sec.
vitesse 240 km
plus 1 G de force latérale

LOCATION
567\$*/mois

John SCOTTI AUTOMOTIVE LTÉE

4550, MÉTROPOLITAIN EST
ST-LÉONARD (QUÉ) H1S 3A8
514.735.0555

WWW.JOHNSCOTTI.COM

TOWERS PERRIN
SERVICES RH

Patrice Gélinas
se joint à Towers Perrin en qualité de conseiller principal et membre du groupe de consultation en rémunération des cadres supérieurs du bureau de Montréal

Patrice Gélinas revient à Towers Perrin pour y conjuguer ses intérêts d'universitaire et d'homme d'affaires. Depuis 2004, Patrice a été membre de la faculté de comptabilité de l'Université York où il s'est spécialisé en recherche sur la rémunération. En plus de publier dans des revues spécialisées, M. Gélinas a œuvré à titre de conseiller dans tous les aspects de la rémunération des cadres supérieurs, des membres des conseils d'administration et des salariés, y compris quant aux revues de la rémunération globale ainsi qu'à la conception de régimes d'intéressement à court et à long terme. À l'origine, Patrice s'est joint au bureau de Vancouver de Towers Perrin en 1998. Il est intervenu en qualité de conseiller auprès d'organisations oeuvrant dans le secteur manufacturier, tout comme ceux des ressources naturelles, des produits chimiques et des transports. Patrice Gélinas est Associé de la Society of Actuaries et il détient le titre d'analyste financier agréé (CFA) du CFA Institute. Il est titulaire d'un baccalauréat en science actuarielle de l'Université Laval, d'une maîtrise en administration des affaires de l'Université du Québec et d'un doctorat des HEC, à Montréal.

Towers Perrin est une société internationale offrant des services professionnels qui aident les organisations, partout dans le monde, à optimiser le rendement grâce à une gestion efficace des ressources humaines, des risques et des finances. Nous apportons des solutions innovatrices aux enjeux qui touchent nos clients, sous diverses formes : consultation en ressources humaines; consultation en actuariat et en gestion auprès de l'industrie des services financiers; ainsi que services d'intermédiaire en réassurance.

Calgary (403) 261-1400 Montréal (514) 982-9411 Toronto (416) 960-2700 Vancouver (604) 691-1000

www.towersperrin.com

LA PRESSE AFFAIRES

DILBERT



À BIEN Y PENSER...

« L'argent est la seule puissance qu'on ne discute jamais »

— Alexandre Dumas

POUR NOUS JOINDRE

La Presse Affaires, 7, rue Saint-Jacques, Montréal (Québec) H2Y 1K9
lpa@lapresseaffaires.com

SUDOKU

			7		8			
4		7			3	1		
		2	5				6	
		6		3				4
8				1				
	1							7
2				8	9			
	5							3
7	1	4					2	9

Niveau de difficulté : MOYEN

0413

Solution du dernier sudoku

5	2	1	3	8	6	4	9	7
8	4	7	5	9	1	3	2	6
9	6	3	7	4	2	8	1	5
1	3	2	4	7	8	6	5	9
6	9	4	2	5	3	7	8	1
7	8	5	1	6	9	2	4	3
3	5	6	8	1	4	9	7	2
2	7	8	9	3	5	1	6	4
4	1	9	6	2	7	5	3	8

Ce jeu est une réalisation de Ludipresse. Pour plus d'informations, rendez-vous sur le site www.les-mordus.com ou écrivez-nous à info@les-mordus.com

Par Fabien Savary 0412

350 emplois éliminés

WOLVERINE

suite de la page 1

« La hausse du dollar canadien est la principale cause de la fermeture, a affirmé le directeur général de l'usine, Martin Loisel. Mais il y a également l'escalade des coûts des matières premières, principalement le cuivre et le nickel, et la concurrence mondiale. »

L'usine de Montréal-Est produit deux types de produits : des produits tréfilés, comme des tiges de cuivre et des bandes de cuivre qui servent à conduire le courant électrique, et des tuyaux de cuivre et de cuivre-nickel.

Environ 80 % des produits de l'usine sont exportés et leur prix est libellé en devises américaines. L'appréciation du dollar canadien amincit donc la marge de profit.

La direction de l'usine a tenté de réagir en mettant en place des mesures de réduction des coûts.

« Depuis le début de l'année, nous avons pu améliorer notre productivité de 30 %, ce qui est assez important, a indiqué M.

Loiselle. Normalement, au mieux, on voit 10 % d'amélioration par année. Mais ce n'est pas suffisant pour garder l'usine ouverte. »

La production des tuyaux sera transférée aux autres usines de Wolverine Tube, notamment à London, en Ontario, et à Decatur, en Alabama. La production de produits tréfilés sera carrément abandonnée.

Wolverine Product a également fermé une petite usine à Jackson, au Tennessee, une mesure qui entraînera la perte d'une cinquantaine d'emplois, et consolidé ses centres de distribution aux États-Unis. Cette restructuration entraînera des frais de 57 millions US. Le marché a toutefois bien réagi à la nouvelle : le titre de Wolverine a gagné 5,6 % à la Bourse de New York pour clôturer à 3,39 \$US.

« Je suis extrêmement déçu, a commenté pour sa part M. Sauvé. De la façon dont les choses se déroulaient dernièrement, on voyait ça quasiment venir, mais pas aussi rapidement que ça. On pensait avoir le temps de se retourner, de

retrousser ses manches et de faire face à la croissance du dollar canadien. Faut croire qu'on n'a pas été assez rapides. »

Les employés de l'usine de Montréal-Est ont été en grève pendant deux mois au printemps de 2005, mais M. Loisel a affirmé que ce conflit de travail n'avait rien à voir avec la décision de la direction.

Donald Noël, responsable du dossier de Tuyaux Wolverine chez les métallos (FTQ), a soutenu que malgré ce conflit, le syndicat avait collaboré avec l'employeur et s'était battu pour que l'usine demeure ouverte.

« Nous essayons de garder un peu d'optimisme, a-t-il ajouté. Nous regardons s'il n'y aurait pas un acquéreur potentiel pour l'usine. »

La direction du syndicat des métallos approchera notamment le Fonds de solidarité FTQ pour voir ce qui pourrait être réalisé de ce côté.

« Nous ne jetons pas l'éponge tout de suite, mais en même



PHOTO MARTIN CHAMBERLAND, LA PRESSE

« La hausse du dollar canadien est la principale cause de la fermeture », a affirmé le directeur général de l'usine, Martin Loisel.

temps, on ne veut pas faire croire que l'usine va demeurer ouverte », a-t-il précisé.

L'usine de Montréal-Est faisait partie d'Industries de métaux No-

randa, une division que le géant minier n'arrivait pas à rentabiliser et qu'il avait vendue à Wolverine en 1988 pour 55 millions de dollars.

Un banquier passionné

BANQUIER

suite de la page 1

Issu d'une famille d'entrepreneurs, il a baigné pendant son enfance dans le monde des affaires et de la finance. Mais c'est un roman inscrit au curriculum d'un cours du collège américain qu'il fréquentait qui sera l'élément déclencheur de son choix de carrière. *A Billion Dollars Sure Thing*, du romancier Paul Erdman, l'inventeur du roman financier, lui a donné la piqure des produits dérivés. « C'était une histoire fascinante de spéculation financière. Comme c'était un roman, il expliquait de façon simple ce qu'était un contrat à terme sur les monnaies. » Ce livre comportait tous les éléments pour attirer cet étudiant curieux : une action qui se déroulait dans le monde des affaires à l'échelle internationale et, surtout, le défi de compren-

dre la mécanique de produits financiers pratiquement inconnus à l'époque.

« Ça doit être mon petit côté beauceron, mon père était pareil, tout ce qui est nouveau, c'est beau en partant », dit-il en riant. Aujourd'hui, Louis Vachon est considéré comme l'un des meilleurs spécialistes des produits dérivés au Canada et dans le monde.

Quand il parle de sa spécialité, il est catégorique : « Cette nouvelle ingénierie a joué un rôle majeur dans l'amélioration de l'efficacité du système financier international. » Ses explications sont simples et nous aident à mieux comprendre cette mécanique qui permet aux gestionnaires de gérer leurs risques : « On prend un risque, si tu ne le veux pas, t'es capable de le transférer à quelqu'un d'autre. Les gens se retrouvent avec le portefeuille de titres ou de risques qu'ils

veulent avoir et non pas celui que le marché leur impose. »

Aujourd'hui, tous les grands marchés de la planète réagissent aux mêmes événements, presque en même temps. Louis Vachon identifie ce phénomène comme étant l'un des grands défis que pourrait devoir affronter le système financier international. « Les gains de diversification que vous aviez à l'époque, parce que les marchés ne bougeaient pas en même temps, c'est moins vrai aujourd'hui. Les marchés réagissent de la même façon, aux mêmes données économiques. »

Mais ce qui occupent essentiellement les pensées de Louis Vachon par les temps qui courent, c'est de faire une « bonne job » comme chef de l'exploitation de la Banque Nationale. « J'ose espérer que je serai capable de communiquer ma passion. »

Sous sa direction, la Banque Nationale continuera d'être très présente auprès des entreprises québécoises. « C'est un rôle fondamental dans le développement économique du Québec. Ça ne nous empêche pas de regarder une expansion sélective hors Québec. Mais ce rôle de leader, on ne peut pas le négliger, c'est clair. »

On ne le croirait pas à l'entendre aujourd'hui, mais Louis Vachon a bien failli faire carrière à l'extérieur du Québec.

Au printemps 1996, après six ans à Toronto chez BT Bank of Canada, il est à la croisée des chemins. Deux employeurs le courtisent : la Banque Nationale et une importante firme de courtage new-yorkaise.

D'un point de vue professionnel, les offres s'équivalent. Marié et père de deux enfants, il verra sa famille faire la différence : « Je voulais des francophones bilingues et non des anglophones bilingues comme enfants », dit-il.

Il se joindra donc à la BN en 1996 à titre de président et chef de la direction d'Innocap Investment Management. Dix ans plus tard, Louis Vachon se retrouve numéro deux de l'institution montréalaise. À quand le poste de numéro un, actuellement occupé par Réal Raymond ? Passionné, mais quand même prudent, Louis Vachon ne veut pas s'aventurer sur ce terrain.

COURRIEL

Pour joindre notre chroniqueuse : mboisver@lapresse.ca

Les gens d'affaires divisés

AIDE

suite de la page 1

« Quand on descend sur le plancher des vaches et qu'on va voir une entreprise dans un secteur bien donné par rapport à une autre entreprise bien réelle, c'est là qu'on se rend compte qu'il peut y avoir d'énormes distorsions », dit-il, tenant tout de même à souligner « l'éclairage intéressant » qu'apportera le document de la FCCQ.

La position de M. Laurin, c'est celle du « terrain de jeu égal pour tout le monde ». « Certaines mesures d'aide sont nécessaires, mais on préfère qu'elles soient moins utilisées pour, en contrepartie, réinvestir l'argent en réduction d'impôt. Cela crée un environnement d'affaires globalement plus compétitif », a-t-il dit à *La Presse Affaires*.

Ses propos rejoignent la position historique de la Fédération canadienne des entreprises indépendantes, qui n'a pas voulu commenter l'étude de la FCCQ.

Dans la catégorie des mythes qui tombent, l'étude de la FCCQ révèle que la région de Montréal-Laval n'est ni la plus grande bénéficiaire des investissements en infrastructures, ni celle qui accapare le gros des mesures de financement lorsqu'on tient compte de sa population et de sa contribution au produit intérieur brut (PIB) québécois. « Il était temps, au Québec, de poser un diagnostic global sur l'aide financière gouvernementale, constate Françoise Bertrand, de la FCCQ. Chaque région peut maintenant voir comment elle se positionne et se dire *Est-ce qu'il y a des gestes qu'on pourrait poser pour que notre développement économique soit plus énergétique*. »

En tête de ceux qui se poseront des questions se trouvent les entrepreneurs de la région de Québec. La Capitale Nationale, qui compte 8,8 % de la population et produit 9,3 % du PIB québécois, ne raffle que 7,3 % des investissements en recherche et développement et n'a touché que 30 millions du 1,1 milliard d'investissements approuvés par Investissement Québec entre 2002 et 2005. La FCCQ parle d'utilisation « très parcimonieuse » des mesures fiscales et des autres programmes de l'État, voire d'une « véritable sous-utilisation de ces outils ».

Selon la FCCQ, le gouvernement du Québec distribue quelque 6,7 milliards en aide aux entreprises chaque année, dont 70 % en mesures fiscales.

AFFAIRES

700

715

NOTAIRES de la Rive-nord de MtL, recherche activement prêteurs ou investisseurs sérieux pour prêts hypothécaires de 1er et 2e rang, résidentiel. Respect du cadre légal. Info: 514-836-3844 ou notaire.rive-nord@hotmail.com

715

PRÊTEZ votre argent particulier à particulier par **PRETBEC crtr Agréé et Finances**. 26-39-65 mois. Marcel Paiement **450-688-7212**

AVIS

800

801

AVIS DE SUCCESSION. Avis est par les présentes donné que tout créancier ou autre personne ayant des réclamations à l'égard de la succession de **Joanne Maria GIDNEY**, également connue sous le nom de **Joanne Maria RACZ**, demeurant auparavant au 709, Boul. Saraguay Est, Pierrefonds, Québec H8Y 2G3, décédée le 28 mars 2006, ÉGALEMENT que toute réclamation présumée au nom de **Anne GIDNEY** en relation avec toute réclamation ci-haut ou toute autre raison, doit faire parvenir les détails pertinents pour fins de validation, à : **Représentant / Succession de Joanne Maria Gidney**
Att : Mr. Deshmukh
5310, av. Randall, #8
Montréal, Québec
H4V 2V5
d'ici le 5 octobre 2006.

850

PRENEZ AVIS que la compagnie **LOCATION BERTHIAUME INC.** demandera au Registraire des entreprises du Québec la permission de se dissoudre. Montréal, 13 septembre 2006. Danielle Gingras, avocate.

850

PRENEZ AVIS que **Barbara Cree**, en sa qualité de mère, dont l'adresse du domicile est le 52 place du Soeill, Verdun, présentera au Directeur de l'état civil une demande pour changer le nom de **JUSTIN RENÉ TISSEUR** en celui de **JUSTIN RENÉ CREE-TISSEUR**
Verdun, le 14 septembre 2006

AVIS

La Presse se réserve le droit de refuser l'insertion de toute annonce contraire aux normes et traditions établies dans notre société.

Travaux publics et Services gouvernementaux Canada

Public Works Government Services Canada

DÉCLARATION D'INTÉRÊT DÉTACHEMENT DE LA GRC, CORNWALL (ONTARIO)

Travaux publics et Services gouvernementaux Canada (« TPSGC ») est à la recherche de promoteurs pour concevoir, financer et gérer, à titre de propriétaire, un projet de bail-achat d'une superficie brute d'environ 5 000 mètres carrés en vue de fournir de nouveaux locaux à bureaux et d'entreposage au détachement de la Gendarmerie royale du Canada (« GRC ») à Cornwall (Ontario).

Le processus de qualification des promoteurs intéressés se fera au moyen d'une Demande de qualification (« DDQ ») qui comprend des critères ayant trait à l'expérience en développement, à la capacité en conception, à la capacité financière et à l'expertise en gestion de l'immobilier.

Les promoteurs qualifiés seront invités à répondre à une Demande de propositions (« DP »).

Le promoteur choisi devra participer à un accord de développement avec Sa Majesté, ce qui comprendra un bail foncier, un bail d'immeuble, une entente relative à un dépôt de garantie et une entente de gestion de l'immobilier. L'immeuble doit être prêt à occuper deux ans après la signature de l'accord de développement.

Pour recevoir une trousse d'information complète de la DDQ et pour participer au processus de sélection pour ce projet, les promoteurs doivent soumettre, par écrit, une déclaration d'intérêt à :

Michael Ellis
Conseiller en affaires immobilières
Travaux publics et Services gouvernementaux Canada
4900, rue Yonge, 10e étage
Toronto (Ontario) M2N 6A6

Téléphone : 416-590-8218
Télécopieur : 416-512-5547

TPSGC enverra un accusé de réception des déclarations d'intérêt écrites.

La date de clôture pour la soumission des qualifications des promoteurs sera indiquée dans la trousse d'information de la DDQ.

3428449A

DES IDÉES QU'ON AIME

LA PRESSE AFFAIRES

Des draps deviennent... sacs à main

Chaque jeudi, l'équipe de La Presse Affaires présente des gens qui s'illustrent par leur créativité et leur sens de l'innovation en affaires. Leurs idées, leurs produits et leurs façons de faire nous séduisent, leur parcours vous inspirera.

LE PRODUIT

Des sacs fabriqués de draps usagés, créés et confectionnés au Québec.

POURQUOI ON AIME

Recyclage de tissu, expression d'une vision des affaires « verte », versement d'une partie des profits éventuels à une organisation écologique.

FRANÇOIS PERREAULT COLLABORATION SPÉCIALE

Au printemps, la designer montréalaise Luce Beaulieu s'est envolée vers New York avec une certaine de ses sacs Posch, afin de participer au DesignBoom Mart, un salon consacré aux jeunes créateurs. En quatre jours, elle a vendu tout son matériel. Quelques mois après leur lancement, ses sacs se retrouvent donc dans la Grosse Pomme, mais aussi en Californie, au Japon, en Italie et au Brésil.

Ces articles sont uniques. Ils sont fabriqués à partir de draps et taies d'oreillers usagés, achetés notamment à l'Armée du Salut et auprès de chaînes hôtelières. L'entrepreneuse de 34 ans a eu l'idée lors d'un séjour en Thaïlande, où un resto-café offrait des sacs produits avec de vieilles chemises cousues à la main. « Je ne voulais pas recycler des vêtements, car on peut toujours les porter et les adapter, explique-t-elle. Les draps usagés, eux, finis-

sent dans les sites d'enfouissement, où les tissus sont la troisième matière en importance. »

Le concept est aussi né en réaction aux produits proposés par les épiciers pour remplacer les traditionnels sacs de plastique. « Les supermarchés ont choisi la facilité et ont ainsi raté l'occasion de marquer un réel changement, déplore-t-elle. Leurs sacs écolos sont, pour la plupart, fabriqués en Chine et composés de matières nouvelles. Quant à leur style, il est quelconque. »

La designer a donc mis l'accent sur le look. Résultat : les sacs Posch sont désormais utilisés comme sacs à main autant que sacs d'épicerie. Elle ne s'en étonne pas, jugeant que le matériel procure des possibilités infinies et... rend même un peu nostalgique. « Les vieux draps donnent une allure rétro que les gens adorent, dit-elle. À New York, une dizaine de personnes m'ont dit avoir retrouvé avec mes sacs des draps comme ceux de leur enfance. Pour d'autres, ils rappellent des étés à la campagne chez leurs grands-parents. À l'inverse, certains préfèrent des modèles blancs, teints de couleurs actuelles. En fait, des draps très moches donnent de jolis sacs. »

Si le tissu n'a pas la noblesse du cuir, il est en revanche facile d'entretien et très résistant, indique la créatrice. Ainsi, deux formats sont proposés : un sac à bandoulière, pouvant supporter 9 kg, et un sac à main (18 kg). Ils sont présentement vendus dans une demi-douzaine de boutiques, dont Général 54 (rue Saint-Viateur), Local 23 (avenue Bernard), la Gaillarde (dans le sud-ouest de Montréal) et le Marché Montréal (boulevard Saint-Laurent), en plus du site Etsy.com.

S'ils sont plus coûteux (40 \$ et 48 \$) que ceux vendus en épicerie, les sacs Posch trouveront pre-

neurs, selon Luce Beaulieu, parce qu'ils s'inscrivent dans une tendance lourde privilégiant le développement durable. Elle cite comme exemple le café équitable. « Les gens s'y sont habitués, car ce type de produit permet de faire un geste concret plutôt que de simplement discourir. Cette même habitude va s'implanter pour les vêtements, les tissus, etc. »

En ligne avec sa philosophie environnementale, Luce Beaulieu stérilise chaque sac Posch avec du borate de sodium (borax) pour éliminer acariens et microbes. Contrairement à bien d'autres nettoyants, il ne comporte pas de phosphore. Chaque sac est aussi accompagné d'un guide présentant 25 adresses de commerces écologiques.

La créatrice veut aussi verser 2 % des profits — lorsqu'il y en aura — au groupe écologique Équiterre. Elle crée les sacs et en confie la fabrication en sous-traitance à un couple de Granby, qui fait de la couture depuis 25 ans.

Comme signature, celle qui se définit comme une stratège en création a opté pour la sérigraphie (avec des encres écologiques à base d'eau) d'un pluvier siffleur, une espèce menacée au Québec. « Le sac en plastique est l'un des objets générant le plus de gaz à effet de serre, explique la designer sur son blogue (<http://blog.articledstudio.ca/>). Il est la cause principale des changements climatiques, premiers responsables de la dégradation de l'écosystème côtier, l'habitat naturel du pluvier. »

Pour l'avenir, Luce Beaulieu souhaite s'attaquer le secteur des cadeaux d'entreprise et ceux distribués dans des congrès et réunions d'affaires. « De nombreuses organisations prétendent avoir pris le virage vert, mais elles continuent de remettre des cadeaux fabriqués avec des matières neuves. »



PHOTO FRANÇOIS ROY, LA PRESSE

« Les supermarchés ont choisi la facilité et ont ainsi raté l'occasion de marquer un réel changement, déplore la designer montréalaise Luce Beaulieu. Leurs sacs écolos sont, pour la plupart, fabriqués en Chine et composés de matières nouvelles. Quant à leur style, il est quelconque. »

AVIS LÉGAUX - APPELS D'OFFRES - SOUMISSIONS - ENCANS

CONSULTATION PUBLIQUE

PLAN DIRECTEUR DU LIEU HISTORIQUE NATIONAL DU CANADA DU FORT-LENNOX

Parcs Canada invite la population à participer à une session de consultation portant sur la révision du plan directeur du lieu historique national du Canada du Fort-Lennox.

Deux séances d'information se tiendront à l'hôtel de ville de Saint-Paul-de-l'Île-aux-Noix, situé au 959, rue Principale, le mercredi 20 septembre 2006 :

- Séance en après-midi à 14 h
- Séance en soirée à 19 h 30

Toute personne ou tout groupe intéressé peut se procurer le document de consultation en écrivant à consultationlennox@pc.gc.ca ou en appelant au 450 658-0681.

Les commentaires pourront aussi être envoyés à consultationlennox@pc.gc.ca ou à l'adresse suivante, avant le 29 septembre 2006 :

Consultations Parcs Canada
Unité de gestion de l'Ouest du Québec
1899, boulevard De Périgny
Chambly (Québec) J3L 4C3

Ces renseignements sont également disponibles au www.pc.gc.ca/fortlennox

CONSULTATION PUBLIQUE

PLAN DIRECTEUR DU LIEU HISTORIQUE NATIONAL DU CANADA DE SIR-WILFRID-LAURIER

Parcs Canada invite la population à participer à l'élaboration du plan directeur du lieu historique national du Canada de Sir-Wilfrid-Laurier.

Deux séances d'information se tiendront à l'hôtel de ville de Saint-Lin-Laurentides, situé au 900, 12e Avenue, le lundi 18 septembre 2006 :

- Séance en après-midi à 14 h
- Séance en soirée à 19 h 30

Toute personne ou tout groupe intéressé peut se procurer le document de consultation en écrivant à consultationlaurier@pc.gc.ca ou en appelant au 450 658-0681.

Les commentaires pourront aussi être envoyés à consultationlaurier@pc.gc.ca ou à l'adresse suivante, avant le 29 septembre 2006 :

Consultations Parcs Canada
Unité de gestion de l'Ouest du Québec
1899, boulevard De Périgny
Chambly (Québec) J3L 4C3

Ces renseignements sont également disponibles au www.pc.gc.ca/laurier.

AMT

Agence métropolitaine de transport

APPEL D'OFFRES

No : DA6881

OBJET : TRAVAUX DE DÉNEIGEMENT ET DE DÉGLAÇAGE DES VOIES RÉSERVÉES DE L'AUTOROUTE 10

Pour consulter le devis technique, voir le site Internet de l'AMT à l'adresse : <http://www.amt.qc.ca/aop>

Date et heure limites de réception des offres : **Le jeudi 28 septembre 2006, 11 h.**

Prix du document : 125 \$, non remboursable (chèque visé ou mandat à l'ordre de l'Agence métropolitaine de transport)

Les documents d'appel d'offres sont en français et peuvent être obtenus ou consultés sur place à partir de 13 h 30 le 14 septembre 2006, du lundi au vendredi inclusivement de 9 h à 12 h et de 13 h à 16 h 30 à l'endroit suivant :

**Agence métropolitaine de transport
500, Place d'Armes, 25^e étage
Montréal (Québec) H2Y 2W2**

Pour renseignements :
Chantal Bonhomme
(514) 287-2464 poste 4722

Garantie de soumission : 10% du prix total offert. Chèque certifié ou cautionnement de soumission.

Seuls les soumissionnaires ayant une place d'affaires au Québec seront considérés.

L'AMT n'est pas tenue d'accepter ni la plus basse ni aucune des soumissions.

Francesca Torasso, Directrice
Approvisionnement et Informatique

STL

Société de transport de Laval

Appel d'offres public

La Société de transport de Laval demande des offres pour :

2006-P-08 Impression de dépliants horaires et de planibus Achat regroupé STL, RTL et STM

Les cahiers des charges sont disponibles à compter du **jeudi 14 septembre 2006**, au coût de 75 \$. Ce dépôt est non remboursable et doit être payé au comptant ou par chèque visé fait à l'ordre de la Société de transport de Laval.

Une séance d'information obligatoire aura lieu le jeudi 28 septembre 2006 à 10 h, sous peine de voir sa soumission rejetée, au siège social de la STL, situé au 2250 de l'avenue Francis-Hughes, Parc Industriel Centre, à Laval. Seules les personnes qui se sont procuré le document d'appel d'offres peuvent assister à cette séance.

Pour obtenir lesdits documents, vous devez vous adresser au Service de l'approvisionnement, 2250, avenue Francis-Hughes, Parc Industriel Centre, à Laval, Québec - H7S 2C3, téléphone (450) 662-8365, du lundi au vendredi de 9 h à 11 h 30 et de 13 h à 16 h.

Pour être valablement reçue, toute soumission doit être présentée sur les formulaires de la Société, en trois exemplaires, sous enveloppe cachetée, être conforme aux devis et cahiers des charges et adressée au Service de l'approvisionnement, et ce, avant l'heure d'ouverture des soumissions. Les soumissions seront ouvertes le **mardi 10 octobre 2006 à 11 h**, au 2250 de l'avenue Francis-Hughes, Parc Industriel Centre, à Laval.

La Société ne s'engage à accepter ni la plus favorable ni aucune des soumissions et n'encourt aucune obligation envers les soumissionnaires.

M^e Pierre Côté
Secrétaire corporatif

BEST BUY

AVIS DE CORRECTION

À notre précieuse clientèle : nous sommes désolés des incon vénients qu'aurait pu causer toute erreur dans notre circulaire du : 8 septembre - 14 septembre. Produit : décodeur haute définition Vidéotron. Ce produit est annoncé avec un crédit de 50 \$ qui est appliqué sur la facture du client avec en plus 6 mois de HD d'une valeur de 35,94 \$. En fait, aucune de ces deux offres ne s'applique. UGS : 10040863

SOUSSIONS PUBLIQUES

Service pour la distribution des Planibus

Documents disponibles : paiement seulement par chèque visé ou mandat à l'ordre de la STM au montant de 50 \$, non remboursable, au 8845, boul. St-Laurent, réception, Montréal, à compter du **jeudi 14 septembre 2006**, de 8 h 30 à 12 h et de 13 h à 15 h 30. Information : (514) 280-4909.

Dépôt des soumissions : STM, 800, de La Gauchetière O., bur. 8100, portail Nord-Est, Montréal, au plus tard le **mardi 3 octobre 2006 à 15 h**. Ouverture publique suivra. Aucune garantie de soumission. La STM ne s'engage à accepter, ni la plus favorable, ni aucune des soumissions.

Référence : STM 3242 08 06 60

Louise Pouliot
Secrétaire adjointe de la STM

AVIS DE PRÉSENTATION D'UN PROJET DE LOI D'INTÉRÊT PRIVÉ

LA COPROPRIÉTÉ LE PARC

Avis est par les présentes donné que Gestions Immoparc Deux Ltée/Immparc Holdings Two Ltd. ayant son siège social au 360 Main, 1700 Square Winnipeg, Winnipeg (Manitoba) R3C 3Z3 et sa principale place d'affaires au Québec au 3450, Drummond, Bureau 146, Montréal (Québec) H3G 1Y2 et Gestion Regentor IC Inc./Regentor IC Holdings Inc. ayant son siège social au 3450, Drummond, Bureau 146, Montréal (Québec) H3G 1Y2, s'adresseront à l'Assemblée nationale pour la présentation d'un projet de loi d'intérêt privé ayant notamment pour objet :

— de décréter que malgré l'article 57 de la Loi sur les biens culturels (L.R.Q., chapitre B-4), les plans créant les lots 3 472 891, 3 472 892, 3 472 893, 3 472 894, 3 472 895, 3 472 896, 3 472 897, 3 472 898 et 3 472 899 du Cadastre du Québec, circonscription foncière de Montréal, la déclaration de copropriété divise et servitude publiée sous le numéro 13 145 372, l'acte de servitude publié sous le numéro 13 148 606, l'acte d'hypothèque publié sous le numéro 13 161 837, l'acte d'hypothèque publié sous le numéro 13 166 398 et l'aliénation de l'une ou l'autre des parties privatives avec les droits de propriété indivis dans les partis communes ne pourront être annulés en raison du défaut d'avoir reçu l'autorisation du ministre requise par l'article 48 de la Loi sur les biens culturels.

Toute personne qui a des motifs d'intervenir sur le projet de loi doit en informer le directeur de la législation de l'Assemblée nationale.

Montréal, le 24 août 2006.

Les procureurs de GESTIONS IMMOPARC DEUX LTÉE/IMMOPARC HOLDINGS TWO LTD et GESTION REGENTOR IC INC./REGENTOR IC HOLDINGS INC., STIKEMAN ELLIOTT S.E.N.C.R.L., s.r.l.

CONSULTATION PUBLIQUE

PLAN DIRECTEUR DU LIEU HISTORIQUE NATIONAL DU CANADA DU FORT-CHAMBLY

Parcs Canada invite la population à participer à une session de consultation portant sur la révision du plan directeur du lieu historique national du Canada du Fort-Chambly.

Deux séances d'information se tiendront à la salle du conseil de l'hôtel de ville de Chambly, situé au 1, place de la Mairie, le jeudi 21 septembre 2006 :

- Séance en après-midi à 14 h
- Séance en soirée à 19 h 30

Toute personne ou tout groupe intéressé peut se procurer le document de consultation en écrivant à consultationschambly@pc.gc.ca ou en appelant au 450 658-0681.

Les commentaires pourront aussi être envoyés à consultationschambly@pc.gc.ca ou à l'adresse suivante, avant le 29 septembre 2006 :

Consultations Parcs Canada
Unité de gestion de l'Ouest du Québec
1899, boulevard De Périgny
Chambly (Québec) J3L 4C3

Ces renseignements sont également disponibles au www.pc.gc.ca/fortchambly.

RBC

AVIS DE DIVIDENDES

Des dividendes sur les actions suivantes de la Banque Royale du Canada ont été déclarés pour le trimestre actuel et seront payables à compter du 24 novembre 2006 aux actionnaires inscrits à la fermeture des bureaux le 26 octobre 2006 comme suit :

Actions ordinaires, dividende n° 477 de 0,40 \$ par action

Actions privilégiées de premier rang à dividende non cumulatif

- Série N, dividende n° 34 de 0,29375 \$ par action
- Série O, dividende n° 30 de 0,34375 \$ par action
- Série W, dividende n° 7 de 0,30625 \$ par action
- Série AA, dividende n° 3 de 0,278125 \$ par action
- Série AB, dividende n° 1 de 0,408836 \$ par action

Par ordre du conseil d'administration
Vice-présidente et secrétaire
Carol J. McNamara
Le 24 août 2006

Faites un don à :

LA FONDATION DE L'HÔPITAL DE MONTRÉAL POUR ENFANTS

URGENT

THE MONTREAL CHILDREN'S HOSPITAL FOUNDATION

(514) 934-4846

www.fondationpourenfants.com

INVESTIR

LA PRESSE AFFAIRES

LPA 50

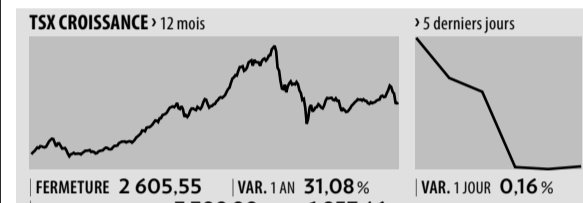
La Presse Affaires présente une sélection de 50 titres qui suscitent un grand intérêt chez les lecteurs

	FERMETURE	CHANGEMENT		VAR. CETTE	VAL. BOUR.	52 SEMAINES		
	IQ 30	(\$)	NET	%	(M \$)	HAUT	BAS	
Abitibi-Consolidated (A)	✓	2,95	-0,01	-0,34	-36,70	1 299	5,60	2,57
▲ ACE Aviation (ACE.A)	✓	33,01	0,74	2,29	-6,60	3 366	37,34	25,85
Addenda Capital (ADV)		25,30	-0,03	-0,12	-19,56	298	33,00	23,50
Aeterna (AEZ)		5,98	-0,04	-0,66	1,36	318	8,79	4,85
Alcan (AL)	✓	47,19	0,09	0,19	-1,19	17 747	64,99	34,86
▲ Alimentation Couche-Tard (ATD.B)	✓	23,92	0,34	1,44	2,22	4 834	27,83	19,70
Astral Media (ACM.A)		40,77	-0,35	-0,85	33,06	2 187	41,84	29,38
▼ Axcan Pharma (AXP)		15,14	-0,17	-1,11	-14,08	693	21,85	12,10
Banque de Montréal (BMO)	✓	66,45	-0,16	-0,24	2,23	33 232	70,24	56,00
▲ Banque Laurentienne du Canada (LB)	✓	28,69	0,34	1,20	-15,74	677	36,72	28,01
Banque Nationale du Canada (NA)	✓	60,09	0,07	0,12	-0,38	9 761	65,84	55,89
Banque Royale du Canada (RY)	✓	48,68	0,18	0,37	7,21	62 402	51,49	39,89
▼ BCE (BCE)	✓	29,91	-0,82	-2,67	7,86	24 448	32,84	25,32
▼ Bombardier (BBD.B)	✓	3,26	-0,09	-2,69	18,12	5 707	4,32	2,34
CAE (CAE)	✓	9,28	0,06	0,65	8,92	2 329	9,82	7,30
▲ Cambior (CBI)	✓	3,67	0,11	3,09	12,92	1 014	4,74	2,00
Cascades (CAS)		11,61	-0,01	-0,09	15,52	938	12,85	7,35
▲ CN (CNR)	✓	46,87	0,97	2,11	0,64	24 643	55,95	39,15
Cogeco (CGO)		22,20	0,05	0,23	-7,50	367	29,85	19,30
▲ Corporation Financière Power (PWF)	✓	33,94	0,34	1,01	1,62	23 921	35,89	30,20
Domtar (DTC)	✓	6,99	-0,02	-0,29	4,17	1 617	8,76	4,70
▲ Emergis (EME)		5,41	0,06	1,12	31,95	504	5,49	3,51
▲ Garda (GW)		24,50	0,60	2,51	62,04	749	27,50	11,00
Groupe CGI (GIB.A)	✓	7,08	0,03	0,43	-23,87	2 401	9,94	6,50
Groupe Canam (CAM)		10,00	-0,04	-0,40	41,64	490	11,66	6,75

▲▼ > Indique un titre qui a gagné ou perdu 1% et plus de sa valeur par rapport à la fermeture de la séance précédente. / **Caractères gras** > Indiquent une société dont l'action a atteint un haut ou un bas de 52 semaines en cours de séance. / **IQ 30** > Le crochet (✓) dans cette colonne identifie les titres qui font partie de l'indice Québec 30. La valeur de l'indice est présentée chaque jour à la une de La Presse Affaires. / **M\$** > Millions de dollars / La liste des titres est sujette à une révision périodique.

	FERMETURE	CHANGEMENT		VAR. CETTE	VAL. BOUR.	52 SEMAINES		
	IQ 30	(\$)	NET	%	(M \$)	HAUT	BAS	
▲ Groupe Pages Jaunes (YLO.UN)		14,68	0,18	1,24	-9,94	7 531	17,20	12,56
Groupe SNC-Lavalin (SNC)	✓	30,17	0,10	0,33	18,62	4 553	33,50	23,67
Groupe TVA (TVA.B)		14,75	-0,13	-0,87	-7,81	399	21,18	14,25
▼ Labopharm (DDS)		7,98	-0,68	-7,85	14,49	453	10,95	3,25
Le Groupe Jean Coutu (PJC.A)	✓	12,51	0,12	0,97	-10,64	3 274	21,65	9,91
▲ Les Industries Dorel (DII.B)		26,85	0,60	2,29	-2,82	881	36,50	22,64
Les Vêtements de sport Gildan (GIL)	✓	56,15	-0,42	-0,74	12,30	3 374	61,23	37,29
L'Industrielle-Alliance (IAG)	✓	33,15	0,20	0,61	14,04	2 645	34,40	26,81
Mega Brands (MB)	✓	23,18	-0,21	-0,90	-16,08	747	29,75	20,25
▼ Metro (MRU.A)	✓	34,00	-0,40	-1,16	11,48	3 904	36,00	28,47
▼ Molson Coors (TAP.B)	✓	74,97	-3,24	-4,14	-3,95	6 485	83,30	69,66
▼ Neuprochem (NRM)	✓	17,62	-0,43	-2,38	6,21	681	20,38	10,40
Nortel (NT)		2,61	0,01	0,39	-26,48	11 316	4,22	2,14
▲ Novelis (NVL)		24,48	0,54	2,26	0,37	1 812	27,87	18,57
▲ Power Corp. du Canada (POW)	✓	31,75	0,41	1,31	0,28	14 307	33,90	28,22
Quebecor (QBR.B)	✓	27,40	0,20	0,74	6,82	1 769	30,48	23,76
Quebecor World (IQW)	✓	11,96	0,03	0,25	-23,92	1 572	23,24	10,67
▼ Reitmans (RETA)		19,52	-0,51	-2,55	13,95	1 386	23,25	14,51
Rona (RON)	✓	20,90	0,04	0,19	-2,56	2 401	24,73	19,45
▲ Saputo (SAP)	✓	37,61	0,61	1,65	10,65	3 899	38,59	32,05
▲ Tembec Inc. (TBC)		1,40	0,04	2,94	12,00	120	3,15	0,79
Transat AT (TRZ.B)		23,93	-0,22	-0,91	26,41	809	27,01	15,90
▲ Transcontinental (TCLA)	✓	18,50	0,36	1,99	-2,63	1 606	24,02	17,51
Uni-Select (UNS)		31,74	0,14	0,44	5,98	584	35,00	27,75
Van Houtte (VH)		16,95	-0,06	-0,35	-18,10	362	21,57	16,95

TSX CROISSANCE LES QUÉBÉCOISES



	FERMETURE	CHANGEMENT		VAR. CETTE
	(\$)	NET	%	VOLUME ANNÉE (%)
Abcoust Mines-B (ABI)	0,63	-0,02	-3,08	23 550
Abitex Resources (ABE)	0,31	0,00	0,00	0
Advitech (AVI)	0,09	0,01	12,50	47 000
Affinor Resources (AFI)	0,26	-0,01	-1,89	5 500
Afri-Can Marine Minerals (AFA)	0,14	-0,01	-3,57	265 500
Aldeavision (AAN)	0,35	0,00	0,00	0
Alert B&C (ACB)	0,12	0,01	4,55	6 800
Amadeus International (AML)	0,08	0,00	0,00	0
Antoro Resources (ORE)	0,12	0,00	0,00	674 660
Appalaches Resources (APP)	0,09	0,00	0,00	33 000
Augyva (AUV)	0,87	0,02	2,35	7 500
Azimut Exploration (AZM)	1,80	-0,15	-7,69	9 600
Bell Canada International (BI/H)	0,62	0,03	5,09	6 855
Big Red Diamond (DIA)	0,09	0,00	0,00	0
Biophage Pharma (BUG)	0,13	0,01	8,70	10 000
Biosyntech (BSY)	0,31	-0,02	-6,06	221 100
Bioxel Pharma (BIP)	0,41	0,03	7,90	37 500
Branchez-Vous (BZV)	0,22	0,02	10,00	25 000
Canadian Royalties (CZ)	2,05	0,05	2,50	172 500
Clemex Tech - A Shrs (CXG/A)	0,24	0,00	0,00	22 000
Co2 Solution (CST)	0,21	-0,01	-4,55	7 520
Comporec (CNP)	0,25	0,00	0,00	0
Cpl Technologies (CCY)	0,11	0,01	4,76	20 000
D'Arienne Resources (DAR)	0,25	-0,02	-5,77	91 000
D-Box Technologies (DBO/A)	0,39	0,02	5,41	174 000
Deq Systems (DEQ)	0,35	0,00	0,00	0
Dia Bras Exploration (DIB)	0,74	0,00	0,00	239 439
Diagno (ADK)	0,21	0,00	0,00	0
Dianor Resources (DOR)	0,89	0,01	1,14	166 975
Dios Exploration (DIO)	0,22	-0,04	-14,00	12 500
Ditem Explorations (DIT)	0,22	0,00	0,00	0
Divcom Lighting (DVO)	0,30	-0,01	-1,64	15 000
Dynacorn Mines (DYN)	0,44	-0,02	-3,30	24 500
Dynasty Gaming (DNY)	0,51	0,01	2,00	167 025
Ecu Silver Mining (ECU)	3,14	-0,07	-2,18	998 721
Exeltech Aerospace (XLT)	0,18	0,00	0,00	26 000
Exploration Orbite Vspa (ORT/A)	0,15	0,00	0,00	0
Fieldex Exploration (FLX)	0,52	0,05	10,64	89 900
Forest Gate Resources (FGT)	0,17	-0,01	-5,56	135 500
Fortsum Business Solutions (FRT)	0,68	0,00	0,00	0
Freewest Resources Canada (FWR)	0,17	0,00	0,00	265 500
Frv Media - Cl A (FRV)	0,18	0,00	0,00	0
Gold Hawk Resources (CGK)	0,40	0,03	8,11	239 759
Golden Goose Resources (GGR)	0,45	0,00	0,00	0
Golden Tag Resources (GOG)	0,40	-0,04	-9,09	156 700
Golden Valley Mines (GZZ)	0,31	0,03	10,71	42 000
H20 Innovation 2000 (HEO)	0,80	-0,05	-5,88	20 225
Hlt Energies 2006 (HES)	0,30	0,00	0,00	0
Hinterland Metals (HMI)	0,11	-0,02	-12,50	5 000
Imaflex (IFX/A)	0,90	0,00	0,00	0
Isacsoft-A (ISF)	0,08	0,01	6,67	165 165
Junex (JNX)	1,15	0,10	9,52	5 280
Kwg Resources (KWG)	0,05	0,00	0,00	307 000
Kangaroo Media (KTV)	4,88	0,38	8,44	70 800
Lounor Exploration (LO)	0,29	0,02	7,41	9 500
Louvem Mines (LOV)	0,39	0,00	0,00	0
Lyrtech Cl A (LYT)	0,14	0,00	0,00	5 000
Matamec Explorations (MAT)	0,15	0,00	0,00	6 000
Medical Intelligence Technol (MIZ)	0,51	-0,04	-7,27	6 100
Melkior Resources (MKR)	0,13	-0,02	-10,71	25 000
Metanor Resources (MTO)	0,56	0,01	1,82	14 000
Metco Resources (MKO)	0,10	-0,02	-13,64	40 500
Miranda Technologies (MT)	16,25	0,25	1,56	7 600
Mistral Pharma (MIP)	0,05	-0,01	-9,09	276 000
Mty Food Group (MTY)	6,40	0,00	0,00	4 000
Murgor Resources (MUG)	0,18	-0,01	-5,41	67 000
Names Exploration (NME)	0,60	0,03	5,26	26 000
Neptune Tech&Bioresources (NTB)	2,95	-0,05	-1,67	33 330
Normabec Mining Res (NMB)	0,28	0,02	5,66	1 000
Novoko International (EKO)	0,76	0,01	1,33	157 750
Nstein Technologies (EIN)	0,40	-0,03	-6,98	60 230
Nti Newmerical (CFD)	0,11	0,00	0,00	0
Odesia Group (ODS)	0,45	0,05	12,50	42 500
Omnitech Consultant Group (GCO)	0,10	0,02	18,75	23 000
Orex Exploration (OX)	0,24	0,00	0,00	28 000
Orthosoft (OSH)	0,39	0,02	5,41	25 600
Osisko Exploration (OSK)	5,40	-0,10	-1,82	77 727
Palmarejo Silver And Gold (PIO)	8,13	-0,31	-3,67	23 050
Perlite Canada (PCT)	0,21	-0,05	-19,61	71 000
Petrolia (PEA)	0,48	0,01	1,06	10 200
Plexmar Resources (PLE)	0,88	0,03	3,53	3 899 550
Power Tech (PWB)	0,65	0,00	0,00	0
Pro-Or Mining Resources (POI)	0,58	0,07	13,73	3 500
Puma Exploration (PUM)	0,21	-0,03	-10,64	14 000
Radisson Mining Resources (RDS)	0,26	0,00	0,00	0
Raymor Industries (RAR)	1,40	-0,02	-1,41	37 900
Resources Majesco (MAJ)	0,14	-0,01	-3,57	291 090
Rob Resources (RBX)	0,21	0,01	2,50	52 000
Rocmec Mining (RMI)	0,23	0,01	4,55	29 000
Rocrest (RTT)	1,90	0,00	0,00	0
Rolland Virtual Business Sys (VBS)	0,23	0,01	4,55	17 500
Searchgold Resources (RSG)	0,17	0,01	6,45	3 684 500
Sensio Technologies (SIO)	0,55	0,05	10,00	91 500
Sirios Resources (SIO)	0,26	0,02	6,12	58 500
Sonomax Hearing Healthcare (SHH)	0,22	0,00	0,00	1 500
Sonomed (SNM)	0,10	0,00	0,00	0
South-Malartic Exploration (MSU)	0,14	-0,01	-3,45	42 500
Sportscene Group (SPS/A)	15,00	0,00	0,00	0
Strateco Resources (RSC)	0,85	-0,01	-1,16	303 527
Syscan International (SYA)	0,25	0,01	2,08	2 000
Tom Exploration (TUM)	0,10	0,00	0,00	0
Torr Canada (TOR)	1,05	0,08	8,25	74 500
Typhoon Exploration (TOO)				

LA PRESSE AFFAIRES

MAN veut avaler les camions Scania

AGENCE FRANCE-PRESSE

BERLIN – Le conglomérat allemand MAN a confirmé hier son intérêt à acquérir son rival suédois Scania, une opération qui le propulserait à la première place du secteur des poids lourds en Europe devant DaimlerChrysler et Volvo.

« Selon MAN, une telle combinaison offre une logique convaincante », a indiqué le groupe de Munich hier dans un bref communiqué, où il fait part sans plus de détails de son « intérêt ».

« Ensemble, les deux entreprises deviendraient numéro un sur le marché des véhicules utilitaires en Europe et créeraient ainsi une base importante pour une croissance profitable », argumente MAN, qui promet de nouveaux développements la semaine prochaine.

Les investisseurs se ralliaient à cette logique : à la Bourse de Francfort, l'action de MAN grimpaît de 1,4 %, à 61,50 euros. La perspective du changement d'échelle d'un groupe longtemps vu comme une cible potentielle compensait largement les craintes sur le prix et le financement.

La banque allemande WestLB évalue le coût de l'opération entre 10 à 12 milliards d'euros (de 14,4 à 17 milliards CAN), comparativement aux 8,4 milliards d'euros que valait Scania en Bourse mardi.

Preuves suffisantes pour poursuivre HP



Un homme marche devant le siège social de Hewlett-Packard à Palo Alto, en Californie. Le procureur de la Californie, Bill Lockyer, estime avoir réuni assez de preuves pour engager des poursuites contre des personnes « à l'intérieur et à l'extérieur » du groupe informatique Hewlett-Packard, a indiqué son porte-parole, Tom Dressler. La présidente du conseil d'administration de HP, Patricia Dunn, a annoncé qu'elle quitterait ses fonctions en janvier prochain. HP a été sommé d'expliquer par les autorités judiciaires californiennes et fédérales sur ses méthodes d'enquêtes très controversées utilisées en 2005 pour découvrir l'auteur de fuites vers les médias. Ces enquêtes avaient été confiées à des détectives privés.

PHOTO KIMBERLY WHITE, BLOOMBERG NEWS ©

BOURSE DE TORONTO



FERMETURE 11 777,20 VAR. 1,87 % BAS 10 145,12

SOUS-INDICES

	FERMETURE	VAR.
Énergie	3 046,48	70,99
Matériaux de base	2 019,95	17,52
Prod. consom. de base	1 640,15	-1,24
Prod. consom. discrét.	1 167,91	-3,49
Produits industriels	1 053,24	10,18
Services de télécom.	850,69	-11,53
Services financiers	1 761,41	2,81
Services publics	1 733,91	-5,70
Soins de santé	466,09	3,57
Tech. de l'information	208,45	1,62

LES 10 PLUS ACTIFS

	VOLUME	CLÔT.(S)	CLÔT.(%)
NORTEL NETWORKS (NT)	18 760 904	2,61	0,01
BCE INC (BCE)	7 004 552	29,91	-0,82
YELLOW PAGES INC. (YLO-U)	6 456 742	14,68	0,18
GOLDCORP INC (G)	5 147 153	26,75	-0,29
ENCANA CORP (ECA)	4 962 204	53,97	1,36
BENSA GOLD CORP (BGO)	4 042 525	5,26	0,11
TALISMAN ENERGY (TYL)	4 752 752	18,40	0,44
KROZCOSS GOLD CORP (K)	4 144 998	14,12	-0,20
EUROZINC MINING (EZM)	4 042 525	29,3	0,13
CANADIAN NAT.RES (CNQ)	3 862 415	51,29	1,24

TITRES GAGNANTS

EN %	VOLUME	CLÔT.(S)	CLÔT.(%)
DENISON MINES (DEN-W)	3 200	2,97	16,02
CALVALLEY PETROLE (CVI-A)	557 710	6,28	14,18
VALIANT ENERGY (VLE)	5 821	3,42	14,00
SMTC MANUF CORP (SMX)	1 430	2,85	14,00
BLUE PEARL MINING (BLE)	1 365 161	5,98	12,62

TITRES PERDANTS

EN %	VOLUME	CLÔT.(S)	CLÔT.(%)
CARDIOME PHARMA (COM)	634 249	13,23	-11,45
BOLDEN AB (BLS)	1 601	21,60	-11,11
CENTRAL FUND (CEF-U)	1 400	8,23	-8,96
LABOPHARM INC (DSS)	959 583	7,98	-7,85
SNP HEALTH SPLT (SNH-U)	1 100	15,15	-6,82

COMMENT LIRE LES COTES FINANCIÈRES

Les titres sont énumérés par ordre alphabétique. Dans certains cas, nous privilégions une approche fidèle aux habitudes des lecteurs. Ainsi, le groupe Jean Coutu est classé sous Jean Coutu. De même, Alimentation Couche-Tard est classé sous Couche-Tard. Seules apparaissent les actions ordinaires, celles généralement détenues par les particuliers. Notre sélection des titres dont le volume moyen de 60 derniers jours, au moment de dresser la liste, était de 100 transactions et plus. La liste est révisée à chaque trimestre. La valeur des titres est exprimée en dollars. Seules les deux premières décimales sont notées. Société (symbole) : nom de l'entreprise et symbole boursier entre parenthèses. Ferm. : cours à l'arrêt des transactions. Ch. net. : indique le changement de valeur par rapport au précédent cours de fermeture. Caractères gras : indiquent une société dont l'action a atteint un haut ou un bas de 52 semaines en cours de séance. ↑ : indique un haut 52 semaines. ↓ : indique un bas 52 semaines.

A à B

Société	Ferm.	Ch. net	Haut 52 sem.	Bas 52 sem.
ABBOTT LABS (ABB)	28,38	0,07	39,99	25,50
Aber Diamond (ABZ)	38,95	0,92	49,35	32,64
Abithibi-Consol (A)	2,95	-0,01	5,60	2,57
Accord Fin. (ACF)	7,75	0,00	8,25	7,00
Accrete Ener. (ACZ)	7,25	0,20	10,95	5,85
Ace Aviation (ACV)	33,01	0,74	37,34	28,85
Adidas (ADS)	2,49	-0,01	3,60	1,80
Adidas Petrol (AKC)	26,50	0,40	31,00	19,50
Adfenda Cap. (ADV)	25,30	0,13	30,00	23,50
Affinity (AFI)	1,46	0,02	1,55	0,42
AHDS Tech (AHX)	0,55	0,01	0,70	0,34
AIA (AIA)	1,43	0,00	1,95	0,96
Airbus (AIR)	0,16	0,01	0,45	0,13
Airbus Zentaris (AZZ)	5,98	-0,04	8,79	4,85
Alfama (ALF)	6,41	0,16	6,45	1,30
Agf Mgmt (AGF-B)	22,94	0,44	25,77	17,90
Agrium-Angle (ANG)	36,07	-0,13	46,55	15,11
AgriCorp (AGC)	8,00	-0,05	8,99	6,40
Agrium (AGU)	26,83	0,71	31,26	22,32
Ainsworth L. (AOS)	14,52-0,98	30,50	14,52	
Alcan (ALC)	4,95	0,00	5,45	3,75
Alcan Helium (AHL)	2,70	-0,04	3,00	0,84
Alcan Energy (AEE)	5,80	0,05	7,04	5,05
Alcan Zentaris (AZZ)	5,98	-0,04	8,79	4,85
Alfama (ALF)	6,41	0,16	6,45	1,30
Agf Mgmt (AGF-B)	22,94	0,44	25,77	17,90
Agrium-Angle (ANG)	36,07	-0,13	46,55	15,11
AgriCorp (AGC)	8,00	-0,05	8,99	6,40
Agrium (AGU)	26,83	0,71	31,26	22,32
Ainsworth L. (AOS)	14,52-0,98	30,50	14,52	
Alcan (ALC)	4,95	0,00	5,45	3,75
Alcan Helium (AHL)	2,70	-0,04	3,00	0,84
Alcan Energy (AEE)	5,80	0,05	7,04	5,05
Alcan Zentaris (AZZ)	5,98	-0,04	8,79	4,85
Alfama (ALF)	6,41	0,16	6,45	1,30
Agf Mgmt (AGF-B)	22,94	0,44	25,77	17,90
Agrium-Angle (ANG)	36,07	-0,13	46,55	15,11
AgriCorp (AGC)	8,00	-0,05	8,99	6,40
Agrium (AGU)	26,83	0,71	31,26	22,32
Ainsworth L. (AOS)	14,52-0,98	30,50	14,52	
Alcan (ALC)	4,95	0,00	5,45	3,75
Alcan Helium (AHL)	2,70	-0,04	3,00	0,84
Alcan Energy (AEE)	5,80	0,05	7,04	5,05
Alcan Zentaris (AZZ)	5,98	-0,04	8,79	4,85
Alfama (ALF)	6,41	0,16	6,45	1,30
Agf Mgmt (AGF-B)	22,94	0,44	25,77	17,90
Agrium-Angle (ANG)	36,07	-0,13	46,55	15,11
AgriCorp (AGC)	8,00	-0,05	8,99	6,40
Agrium (AGU)	26,83	0,71	31,26	22,32
Ainsworth L. (AOS)	14,52-0,98	30,50	14,52	
Alcan (ALC)	4,95	0,00	5,45	3,75
Alcan Helium (AHL)	2,70	-0,04	3,00	0,84
Alcan Energy (AEE)	5,80	0,05	7,04	5,05
Alcan Zentaris (AZZ)	5,98	-0,04	8,79	4,85
Alfama (ALF)	6,41	0,16	6,45	1,30
Agf Mgmt (AGF-B)	22,94	0,44	25,77	17,90
Agrium-Angle (ANG)	36,07	-0,13	46,55	15,11
AgriCorp (AGC)	8,00	-0,05	8,99	6,40
Agrium (AGU)	26,83	0,71	31,26	22,32
Ainsworth L. (AOS)	14,52-0,98	30,50	14,52	
Alcan (ALC)	4,95	0,00	5,45	3,75
Alcan Helium (AHL)	2,70	-0,04	3,00	0,84
Alcan Energy (AEE)	5,80	0,05	7,04	5,05
Alcan Zentaris (AZZ)	5,98	-0,04	8,79	4,85
Alfama (ALF)	6,41	0,16	6,45	1,30
Agf Mgmt (AGF-B)	22,94	0,44	25,77	17,90
Agrium-Angle (ANG)	36,07	-0,13	46,55	15,11
AgriCorp (AGC)	8,00	-0,05	8,99	6,40
Agrium (AGU)	26,83	0,71	31,26	22,32
Ainsworth L. (AOS)	14,52-0,98	30,50	14,52	
Alcan (ALC)	4,95	0,00	5,45	3,75
Alcan Helium (AHL)	2,70	-0,04	3,00	0,84
Alcan Energy (AEE)	5,80	0,05	7,04	5,05
Alcan Zentaris (AZZ)	5,98	-0,04	8,79	4,85
Alfama (ALF)	6,41	0,16	6,45	1,30
Agf Mgmt (AGF-B)	22,94	0,44	25,77	17,90
Agrium-Angle (ANG)	36,07	-0,13	46,55	15,11
AgriCorp (AGC)	8,00	-0,05	8,99	6,40
Agrium (AGU)	26,83	0,71	31,26	22,32
Ainsworth L. (AOS)	14,52-0,98	30,50	14,52	
Alcan (ALC)	4,95	0,00	5,45	3,75
Alcan Helium (AHL)	2,70	-0,04	3,00	0,84
Alcan Energy (AEE)	5,80	0,05	7,04	5,05
Alcan Zentaris (AZZ)	5,98	-0,04	8,79	4,85
Alfama (ALF)	6,41	0,16	6,45	1,30
Agf Mgmt (AGF-B)	22,94	0,44	25,77	17,90
Agrium-Angle (ANG)	36,07	-0,13	46,55	15,11
AgriCorp (AGC)	8,00	-0,05	8,99	6,40
Agrium (AGU)	26,83	0,71	31,26	22,32
Ainsworth L. (AOS)	14,52-0,98	30,50	14,52	
Alcan (ALC)	4,95	0,00	5,45	3,75
Alcan Helium (AHL)	2,70	-0,04	3,00	0,84
Alcan Energy (AEE)	5,80	0,05	7,04	5,05
Alcan Zentaris (AZZ)	5,98	-0,04	8,79	4,85
Alfama (ALF)	6,41	0,16	6,45	1,30
Agf Mgmt (AGF-B)	22,94	0,44	25,77	17,90
Agrium-Angle (ANG)	36,07	-0,13	46,55	15,11
AgriCorp (AGC)	8,00	-0,05	8,99	6,40
Agrium (AGU)	26,83	0,71	31,26	22,32
Ainsworth L. (AOS)	14,52-0,98	30,50	14,52	
Alcan (ALC)	4,95	0,00	5,45	3,75
Alcan Helium (AHL)	2,70	-0,04	3,00	0,84
Alcan Energy (AEE)	5,80	0,05	7,04	5,05
Alcan Zentaris (AZZ)	5,98	-0,04	8,79	4,85
Alfama (ALF)	6,41	0,16	6,45	1,30
Agf Mgmt (AGF-B)	22,94	0,44	25,77	17,90
Agrium-Angle (ANG)	36,07	-0,13	46,55	15,11
AgriCorp (AGC)	8,00	-0,05	8,99	6,40
Agrium (AGU)	26,83	0,71	31,26	22,32
Ainsworth L. (AOS)	14,52-0,98	30,50	14,52	
Alcan (ALC)	4,95	0,00	5,45	3,75
Alcan Helium (AHL)	2,70	-0,04	3,00	0,84
Alcan Energy (AEE)	5,80	0,05	7,04	5,05
Alcan Zentaris (AZZ)	5,98	-0,04	8,79	4,85
Alfama (ALF)	6,41	0,16	6,45	1,30
Agf Mgmt (AGF-B)	22,94	0,44	25,77	17,90
Agrium-Angle (ANG)	36,07	-0,13	46,55	15,11
AgriCorp (AGC)	8,00	-0,05	8,99	6,40
Agrium (AGU)	26,83	0,71	31,26	22,32
Ainsworth L. (AOS)	14,52-0,98	30,50	14,52	
Alcan (ALC)	4,95	0,00	5,45	3,75
Alcan Helium (AHL)	2,70	-0,04	3,00	0,84
Alcan Energy (AEE)	5,80	0,05	7,04	5,05
Alcan Zentaris (AZZ)	5,98	-0,04	8,79	4,85
Alfama (ALF)	6,41	0,16	6,45	1,30
Agf Mgmt (AGF-B)	22,94	0,44	25,77	17,90
Agrium-Angle (ANG)	36,07	-0,13	46,55	15,11
AgriCorp (AGC)	8,00	-0,05	8,99	6,40
Agrium (AGU)	26,83	0,71	31,26	22,32
Ainsworth L. (AOS)	14,52-0,98	30,50	14,52	
Alcan (ALC)	4,95	0,00	5,45	3,75
Alcan Helium (AHL)	2,70	-0,04	3,00	0,84
Alcan Energy (AEE)	5,80	0,05	7,04	5,05
Alcan Zentaris (AZZ)	5,98	-0,04	8,79	4,85
Alfama (ALF)	6,41	0,16	6,45	1,30
Agf Mgmt (AGF-B)	22,94	0,44	25,77	17,90
Agrium-Angle (ANG)	36,07	-0,13	46,55	15,11
AgriCorp (AGC)	8,00	-0,05	8,99	6,40
Agrium (AGU)	26,83	0,71	31,26	22,32
Ainsworth L. (AOS)	14,52-0,98	30,50	14,52	
Alcan (ALC)	4,95	0,00	5,45	3,75
Alcan Helium (AHL)	2,70	-0,04	3,00	0,84
Alcan Energy (AEE)	5,80	0,05	7,04	5,05
Alcan Zentaris (AZZ)	5,98	-0,04	8,79	4,85
Alfama (ALF)	6,41	0,16	6,45	1,30
Agf Mgmt (AGF-B)	22,94	0,44	25,77	17,90
Agrium-Angle (ANG)	36,07	-0,13	46,55	15,11
AgriCorp (AGC)	8,00	-0,05	8,99	6,40
Agrium (AGU)	26,83	0,71	31,26	22,32
Ainsworth L. (AOS)	14,52-0,98	30,50	14,52	
Alcan (ALC)	4,95	0,00	5,45	3,75
Alcan Helium (AHL)	2,70	-0,04	3,00	0,84
Alcan Energy (AEE)	5,80	0,05	7,04	5,05
Alcan Zentaris (AZZ)	5,98	-0,04	8,79	4,85
Alfama (ALF)	6,41	0,16	6,45	1,30
Agf Mgmt (AGF-B)	22,94	0,44	25,77	17,90
Agrium-Angle (ANG)	36,07	-0,13	46,55	15,11
AgriCorp (AGC)	8,00	-0,05	8,99	6,40
Agrium (AGU)	26,83	0,71	31,26	22,32
Ainsworth L. (AOS)	14,52-0,98	30,50	14,52	
Alcan (ALC)	4,95	0,00	5,45	3,75
Alcan Helium (AHL)	2,70	-0,04	3,00	0,84
Alcan Energy (AEE)	5,80	0,05	7,04	5,05
Alcan Zentaris (AZZ)	5,98	-0,04	8,79	4,85
Alfama (ALF)	6,41	0,16	6,45	1,30
Agf Mgmt (AGF-B)	22,94	0,44	25,77	17,90
Agrium-Angle (ANG)	36,07	-0,13	46,55	15,11
AgriCorp (AGC)	8,00	-0,05	8,99	6,40
Agrium (AGU)	26,83	0,71	31,26	22,32
Ainsworth L. (AOS)	14,52-0,98	30,50	14,52	
Alcan (ALC)	4,95	0,00	5,45	3,75
Alcan Helium (AHL)	2,70	-0,04	3,	

PORTFOLIO

LES DOSSIERS SPÉCIAUX DE LA PRESSE AFFAIRES

**DROIT DES AFFAIRES
ÉLECTRONIQUES**

**WEB ET TRAVAIL
UN TANDEM REDOUTABLE** PAGE 10

Nouveau

Voici **Portfolio**, la nouvelle section consacrée aux dossiers spéciaux de *La Presse Affaires*. De plus en plus fréquemment au cours des prochains mois, **Portfolio** permettra de faire le point sur des grands thèmes liés au monde des affaires.

Notre premier dossier porte sur une discipline du droit en plein développement — et de première importance pour les entreprises —, celui des affaires électroniques. Suivront des dossiers sur les réunions et congrès, la préparation de la retraite, l'industrie aéronautique, la responsabilité sociale des entreprises, etc.

Vos commentaires et suggestions sont bienvenus.

Vous pouvez nous joindre par courriel à l'adresse suivante : veronique.bouvier@lapresse.ca

Le contrat-type de M^e Gautrais

JACINTHE TREMBLAY
COLLABORATION SPÉCIALE

Une visite sur le site Internet cyberconsommation.ca est indispensable à tout consommateur qui veut acheter en ligne en pleine connaissance de cause.

Son auteur, M^e Vincent Gautrais, titulaire de la chaire en droit de la sécurité et des affaires électroniques de l'Université de Montréal, y donne toutes les informations nécessaires pour évaluer la légalité des contrats proposés en ligne. Il explique également la portée juridique du clic et des autres formes de signature électronique.

Cyberconsommation.ca propose de plus un contrat-type, court et clair, permettant en six étapes de conclure une transaction en tout respect des lois françaises et québécoises de protection des consommateurs ainsi que des règles de respect de la vie privée.

« J'ai développé ce contrat-type avec un insuccès certain », avoue-t-il en rigolant.

« Pour le moment, les commerçants considèrent que leurs contrats font l'affaire, puisqu'ils n'ont pas été poursuivis devant les tribunaux », explique-t-il.

Le document qu'il propose intègre l'information sur les dispositions contractuelles au processus d'achat. Toutes les conditions liées à l'achat se retrouvent à l'écran et sans renvoi. Elles sont résumées en quelques lignes.

« Le contrat-type vulgarise le jargon juridique et humanise le processus d'achat. L'introduction de plusieurs étapes de validation permet de plus de ralentir le processus et d'éviter ainsi les achats impulsifs et même involontaires », poursuit M^e Gautrais.

Pour justifier l'introduction de plusieurs étapes avant l'achat, l'avocat cite en exemple cet enfant de 13 ans qui, en 2000, a acheté sur eBay pour 3 millions de dollars de biens.

« Pour sa défense, le jeune a dit qu'il croyait jouer. Il ne comprenait pas qu'un clic est un acte juridique qui a des conséquences juridiques », dit-il.

M^e Gautrais ne désespère pas de voir un jour des entreprises utiliser des contrats inspirés de ses travaux.

« À mon avis, les commerçants ont intérêt à adopter une bonne conduite contractuelle plutôt que d'imposer des volumineux et douteux contrats que les consommateurs ne liront pas. S'ils offraient des contrats clairs et complets, ils gagneraient la confiance des consommateurs », dit-il.



Vincent Gautrais, titulaire de la chaire en droit de la sécurité et des affaires électroniques de l'Université de Montréal, prône l'utilisation de contrats limpides et concis, denrée rare sur le Web.

PHOTO PATRICK SANFAÇON, LA PRESSE

Le contrat électronique, c'est tout un contrat!

JACINTHE TREMBLAY
COLLABORATION SPÉCIALE

Comme des millions de lecteurs avides de raretés ou d'aubaines, Gabriel Gaudette a acheté récemment quelques livres sur le site d'Amazon.com.

Il ne se doutait pas qu'au moment de conclure la transaction, il venait d'un seul clic de donner son accord à des clauses contractuelles qui couvrent plus de 90 pages.

Une exception, Amazon.com? Absolument pas.

Les émetteurs de courriels adhérant à Yahoo! approuvent implicitement à chaque envoi un texte principal et des renvois qui font plus de 80 pages. Ce chiffre ne tient pas compte des politiques des tiers auxquels Yahoo! permet de mettre des cookies sur leur ordinateur.

Quant aux clients d'Aéropian, ils devraient lire plus de 8500 mots, soit 34 pages, pour connaître l'ensemble des règles d'utilisation de leurs milles aériens, les règles de réservation en ligne, les normes de respect de la vie privée et de sécurité du site!

De la caisse au clic

Selon M^e Nicolas Vermeys, coordonnateur du Centre de recherche

en droit public de l'Université de Montréal, le commerce électronique nécessite la rédaction de contrats pour conclure des transactions aussi simples que l'achat d'un livre ou d'une pinte de lait.

« Un contrat est essentiellement un échange de consentement. Il peut être oral, être scellé par une poignée de main ou par un paiement. En passant à la caisse, par exemple, le consommateur confirme implicitement qu'il accepte le produit et les conditions de vente du commerçant. Il conclut donc un contrat », explique-t-il.

Dans l'univers électronique, le consentement qui caractérise tout contrat est généralement donné par un clic.

M^e Vermeys observe que la majorité des consommateurs répondent « J'accepte » sans avoir pris connaissance des impacts de cet engagement, alors qu'ils lisent généralement les contrats papier auxquels ils doivent apporter une signature manuscrite.

Ce comportement s'explique d'abord par la différence des enjeux. « Personne ne va lire un contrat de 40 pages pour acheter un bien de 10 \$ ou utiliser un logiciel gratuit », dit-il.

La responsabilité principale du

peu d'attention portée aux contrats par les consommateurs revient toutefois aux commerçants et à leurs avocats.

« La majorité de ces contrats sont volumineux et incompréhensibles. Ils renvoient à plusieurs documents du même type. Plusieurs contrats contiennent des clauses inutiles, puisqu'elles ne font que répéter ce que prévoient les lois. On retrouve aussi un grand nombre de clauses abusives », résume-t-il.

Cet automne, une cause importante sera examinée par la Cour suprême du Canada. Elle porte sur un contrat de Dell. Les juges détermineront alors si les consommateurs sont liés par les clauses auxquelles renvoient les hyperliens contenus dans un contrat électronique.

M^e Vermeys espère que les décisions des tribunaux conduiront les entreprises à adopter des contrats clairs et complets, où l'ensemble des informations défile à l'écran avant que le consommateur clique sur l'icône « J'accepte ».

Vie privée

« Plusieurs commerçants en ligne collectent beaucoup plus d'informations que celles nécessaires à la transaction », reproche Cynthia Chassigneux, agente de recherche

au Centre de recherche en droit public de l'Université de Montréal.

Selon elle, le prénom, le nom et l'adresse du client, ainsi que le numéro de sa carte de crédit, devraient suffire à conclure la majorité des achats.

Plusieurs sites exigent pourtant des informations sur l'âge et l'occupation. « Il faut adopter la même attitude que dans la vie réelle et s'abstenir de diffuser des informations qu'on ne donnerait pas à tout autre vendeur », conseille M^{me} Chassigneux, qui a écrit le livre *Vie privée et commerce électronique*, publié en 2005 aux Éditions Thémis.

« Malgré tous les antivirus et coupe-feux, les données qui circulent sur le Web peuvent être interceptées », poursuit-elle.

Des sites fiables

Ses réserves sur les contrats électroniques n'empêchent pas M^{me} Chassigneux d'acheter en ligne à l'occasion. Elle juge fiables les sites des institutions financières et assez fiables ceux des compagnies aériennes.

« Je lis les politiques de confidentialité et les mécanismes de plainte. Je privilégie les sites des commerces qui ont pignon sur rue et je magasine », dit-elle.

Un partenaire d'affaires solide dans un monde en constante évolution

Investissez dans la réussite de vos projets d'affaires :

Faites appel à nos avocats expérimentés en droit de la **propriété intellectuelle** et **technologie**.

Plus de 500 avocats et six bureaux en Amérique du nord

Notre expérience étendue et la fiabilité de nos conseils guident nos clients vers la réussite.

www-fmc-avocats.com

MONTRÉAL • OTTAWA • TORONTO • EDMONTON • CALGARY • VANCOUVER • NEW YORK



FRASER MILNER CASGRAIN SENCLR

Une nouvelle planète dans l'univers juridique

MICHEL MUNGER
COLLABORATION SPÉCIALE
LAPRESSEAFFAIRES.COM

En janvier 2004, Dell se réveillait dans une nouvelle réalité. Le numéro un mondial de la fabrication d'ordinateurs se trouvait devant un recours collectif sur le prix d'un ordinateur de poche, fixé par erreur à 89 \$ au lieu de 379 \$.

La simple annulation des commandes — des centaines de consommateurs avaient sauté à pieds joints sur l'offre — et l'invocation d'une erreur n'ont pas suffi.

La Cour supérieure du Québec a autorisé le recours collectif piloté par l'Union des consommateurs, et Dell doit maintenant défendre sa cause en Cour su-

prême. Le recours collectif réclame que le prix de vente affiché soit respecté.

Cela n'est qu'un exemple de l'émergence du droit des affaires électroniques, où valent les enjeux de commerce, d'espionnage industriel, de vie privée et de sécurité des documents.

Comparativement au reste du monde, le Québec fait figure de pionnier avec sa législation, entrée en vigueur en novembre 2000. En fixant un cadre juridique pour les technologies de l'information, la loi aide les juristes et les gens d'affaires à se retrouver dans le cyberspace, souvent considéré comme un far west numérique.

La loi stipule notamment que le papier n'est plus le seul médium légitime et que plusieurs supports

peuvent accomplir les mêmes tâches.

L'accent est mis sur l'archivage, l'intégrité et la preuve d'existence des documents, quels qu'ils soient. L'ajout par une personne de son nom à la fin d'un contrat envoyé par courrier électronique et la photographie numérique peuvent constituer une preuve de ratification. Du côté du droit d'auteur, les hébergeurs de sites Web deviennent responsables de la teneur du contenu illégal qui se trouve sur leurs serveurs s'ils sont au courant de ce qui se passe mais ne réagissent pas.

Ces solutions sont bienvenues, mais l'adoption d'une loi moderne soulève des doutes car le Québec fait bande à part.

« C'est très différent de l'approche

que l'on retrouve ailleurs », souligne Michael Geist, professeur titulaire de la chaire de recherche du Canada en droit d'Internet et du commerce électronique à l'Université d'Ottawa. « Franchement, l'impact est difficile à mesurer, dit-il. J'appréhende l'idée de distinguer le droit des affaires électroniques et de se doter de nouvelles règles. Il y a un risque que des gens d'affaires se demandent s'ils veulent oeuvrer au Québec et si la loi sera appliquée avec constance. »

Chose certaine, la loi est en vigueur et Québec ne l'a pas remise en question. Toutefois, très peu de causes portant sur les documents électroniques ont été recensées. Le recours collectif contre Dell, accordé il y a deux ans, était le premier.

« Malheureusement, le monde des affaires et le monde juridique s'y sont peu intéressés », commente Pierre Trudel, professeur titulaire au Centre de recherche en droit public à l'Université de Montréal.

M. Trudel qualifie cette situation d'étonnante. « C'était un des plus gros changements législatifs depuis le Code civil du début des années 90 et la loi a souvent été ignorée par le milieu, qui la trouve trop compli-

quée à lire. »

Le professeur note au passage que le gouvernement n'a pas fait tous ses devoirs. Par exemple, il était possible de définir quels procédés de signature électronique sont conformes à la loi, ce qui n'a pas été fait. Même s'il apporte son lot de défis juridiques, il reste que l'électronique soulève les mêmes questions que pour les documents en papier, selon Michael Geist, de l'Université d'Ottawa. « Pouvez-vous attribuer avec certitude à une personne la signature sur un document écrit? » demande-t-il. Et la technologie fournit parfois des solutions à des problèmes difficiles à régler avec les « anciens » moyens de communication. « Certains marqueurs électroniques engendrés par la création d'un document sont particulièrement difficiles à éliminer, explique M. Geist. Ça peut rendre la preuve plus facile à produire. »

Pierre Trudel confirme ce point de vue. « On a des doutes théoriques, mais quand les tribunaux se prononcent, ils sont pragmatiques. Ils ne se laissent pas aller au jeu du formalisme artificiel avec des règles de preuve qui imposeraient le papier. »

Créneau d'avenir

MICHEL MUNGER
COLLABORATION SPÉCIALE
LAPRESSEAFFAIRES.COM

L'émergence du droit des affaires électroniques pourrait s'avérer une manne pour les cabinets d'avocats. Mais quelle est sa réelle ampleur?

« Les avocats sont plus familiers avec ces questions qu'il y a 20 ans, explique Sunny Handa, avocat chez Blakes Cassels & Graydon. Auparavant, la technologie et la propriété intellectuelle occupaient une ou deux personnes, tandis qu'elle composent maintenant des départements entiers au sein de certains cabinets. »

Cette pratique s'ajoute à celles qui existent déjà et certains grands cabinets commencent à offrir des services adaptés, observe Pierre Trudel, professeur titulaire au Centre de recherche en droit public à l'Université de Montréal.

« Je ne m'attends pas à ce que ça devienne une spécialité comme le droit du travail, précise-t-il. Ce qui est prévisible, c'est que les généralistes du droit devront adapter leurs méthodes de travail afin de répondre à cette nouvelle réalité. »

Même son de cloche du côté de Michael Geist, professeur spécialisé dans le domaine à l'Université d'Ottawa. « Les cabinets veulent évidemment anticiper les besoins des clients afin de mieux y répondre. Il y a une croissance du volume de travail dans le domaine, mais les pratiques actuelles peuvent facilement être adaptées à la technologie. »

M. Geist ne s'attend donc pas à un changement drastique dans le milieu des juristes. « Je crois qu'il faut bien comprendre la technologie afin de mieux servir les clients », résume-t-il.

Jocelyne Gagné, avocate chez Desjardins Ducharme, y ajoute un autre bémol. « Le droit évolue par la voie des tribunaux, les décisions et la jurisprudence qui créent des tendances. Il faut qu'il y ait des causes, qui viennent seulement à la pièce, et cela peut prendre des années. »



PHOTO MARTIN TREMBLAY, LA PRESSE ©

Selon Jocelyne Gagné, avocate chez Desjardins Ducharme, une formation en droit des affaires électroniques est utile pour ceux qui détiennent des postes engageant la responsabilité de l'entreprise.

Un besoin de formation

MICHEL MUNGER
COLLABORATION SPÉCIALE
LAPRESSEAFFAIRES.COM

Devant l'évolution du droit des affaires électroniques et sa complexité, un besoin de formation peut se faire sentir chez les gestionnaires et les employés au sein des entreprises.

« Les grandes entreprises ont toutes de bons départements d'informatique qui donnent de la for-

mation technique, dit Jocelyne Gagné, avocate chez Desjardins Ducharme. Il n'est pas mauvais d'étendre cela à l'aspect juridique pour ceux qui détiennent des postes engageant la responsabilité de l'entreprise. »

M^{re} Gagné croit toutefois que les avocats sont capables de se charger d'une partie du travail.

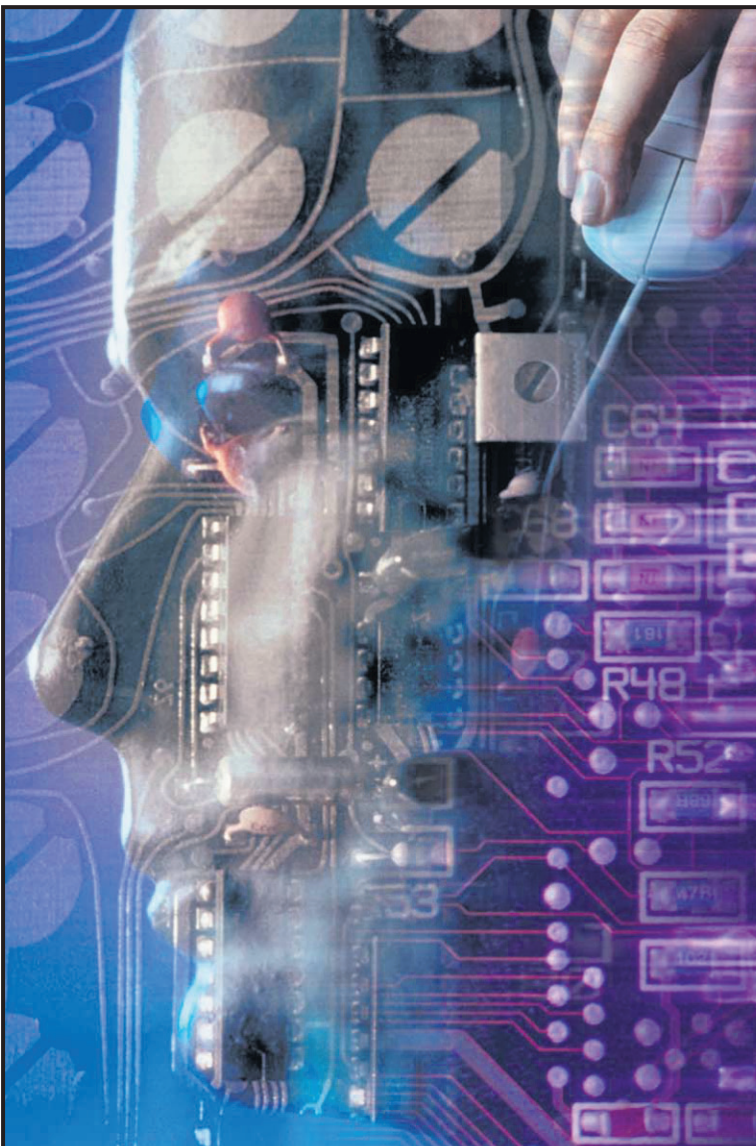
« Je ne suis pas certaine qu'un employeur a intérêt à donner une formation générale à ses employés,

précise-t-elle. Parfois, cela n'a pas vraiment de pertinence. Des travailleurs vont faire des commandes électroniques, payer de façon électronique et recevoir des factures électroniques et tout fonctionnera bien. »

Selon Pierre Trudel, professeur à l'Université de Montréal, c'est l'analyse de risque qui est importante quand vient le temps de se pencher sur l'aspect juridique d'une occasion d'affaires.

« La formation se trouve à ce niveau-là, dit-il. Il faut être conscient des risques liés aux activités que l'on mène sur Internet. C'est une approche préventive qu'il faut développer afin de les gérer de façon proactive. »

M. Trudel souligne que les cours donnés dans plusieurs institutions d'enseignement supérieur, notamment à l'Université de Montréal, peuvent satisfaire ce besoin. Il y déplore cependant la quasi-absence du milieu juridique. « Nous constatons que les spécialistes du droit sont peu nombreux à participer. Les spécialistes du commerce électronique s'y intéressent beaucoup plus. »



**FASKEN
MARTINEAU**



Au-delà des résultats.™

BRANCHÉS SUR VOS IDÉES

Pour des conseils éclairés sur votre réalité d'affaires, fiez-vous à l'expertise de notre groupe de pratique Technologies et propriété intellectuelle.

**Brevets. Marques de commerce. Droits d'auteur.
Technologies de l'information. Biotechnologies. Pharmaceutique.**

Le groupe Technologies et propriété intellectuelle de Fasken Martineau, un réseau à votre portée.

Pour plus d'informations, veuillez communiquer avec :
Marek Nitoslowski
Chef du groupe de pratique national Technologies et propriété intellectuelle
514 397 4335 · mnitoslawski@mtl.fasken.com

www.fasken.com

Fasken Martineau DuMoulin S.E.N.C.R.L., s.r.l. Avocats, Agents de brevets et marques de commerce
Vancouver Calgary Toronto Montréal Québec New York Londres Johannesburg

PORTFOLIO

LA PRESSE AFFAIRES

SURVEILLANCE

Web et travail, un tandem redoutable

JACINTHE TREMBLAY
COLLABORATION SPÉCIALE

En 2005, un arbitre du travail a confirmé le congédiement d'un fonctionnaire de Thetford Mines. L'homme, qui possédait 10 ans d'ancienneté, avait navigué sur le Net l'équivalent de 20 des 70 jours pendant lesquels il avait fait l'objet de surveillance.

Deux ans plus tôt, un autre arbitre prenait la même décision envers un employé de la Société des loteries vidéo du Québec. Une enquête avait révélé qu'il avait envoyé une soixantaine de courriels contenant des blagues, de la nudité, des échanges sexuels explicites ainsi qu'une bande dessinée offensante pour la direction.

Ces deux exemples illustrent les plus grandes craintes des patrons devant l'utilisation du Web à des fins personnelles.

La perte de productivité vient en tête. En 2003, un sondage IP-SOS-Reid révélait que les employés canadiens ont passé 1,6 milliard d'heures à se balader sur Internet à d'autres fins que le travail.

« Les employeurs peuvent être tenus responsables des actes illégaux commis par leurs employés, comme le harcèlement, la diffamation ou la violation des droits d'auteur », prévient par ailleurs M^{me} Julie-Martine Loranger, associée et chef du département des litiges chez Gowling, Lafleur, Hendersen.

Jacques Viau, directeur de l'Institut de la sécurité informatique du Québec, redoute particulièrement la contamination des systèmes liée à l'utilisation massive du Web, particulièrement le téléchargement de fichiers.

« L'informatique est l'épine dorsale de plusieurs commerces et entreprises. Il est important d'en préserver l'intégrité », explique-t-il. Pour ces raisons, M^{me} Loranger

et M. Viau conseillent aux employeurs d'adopter des politiques limitant l'utilisation du courriel et d'Internet à des fins d'affaires seulement. Ils précisent également le droit des employeurs de surveiller les activités qui se déroulent sur leurs réseaux informatiques.

« Tout comme l'utilisation d'un véhicule d'entreprise, l'accès au courriel et à Internet n'est pas un droit acquis. Et contrairement au téléphone, ces outils peuvent propager des virus et transmettre en un éclair des secrets d'entreprise », précise M. Viau.

Des balises

Même les plus farouches partisans du respect de la vie privée reconnaissent le droit des employeurs de surveiller l'utilisation des outils de communications qui leur appartiennent.

Ils proposent cependant des balises dans l'exercice de ce droit.

Ainsi, le Commissaire fédéral à la vie privée recommande de soumettre toute surveillance à un test en quatre étapes. 1. Est-elle nécessaire pour atteindre les objectifs ? 2. Est-elle efficace ? 3. Est-ce que la nature des atteintes à la vie privée est proportionnelle aux bénéfices attendus par l'entreprise ? 4. Existe-t-il des moyens moins intrusifs d'atteindre les mêmes objectifs ?

De son côté, la Commission de l'accès à l'information du Québec, responsable de la Loi sur la protection des renseignements personnels dans le secteur privé, rappelle que les employés doivent être informés des motifs et des mécanismes de contrôle mis en place par l'employeur, ainsi que de leurs droits et obligations.

L'expert en sécurité informatique Jacques Viau approuve ces mises en garde. « Les entreprises doivent fixer des balises à

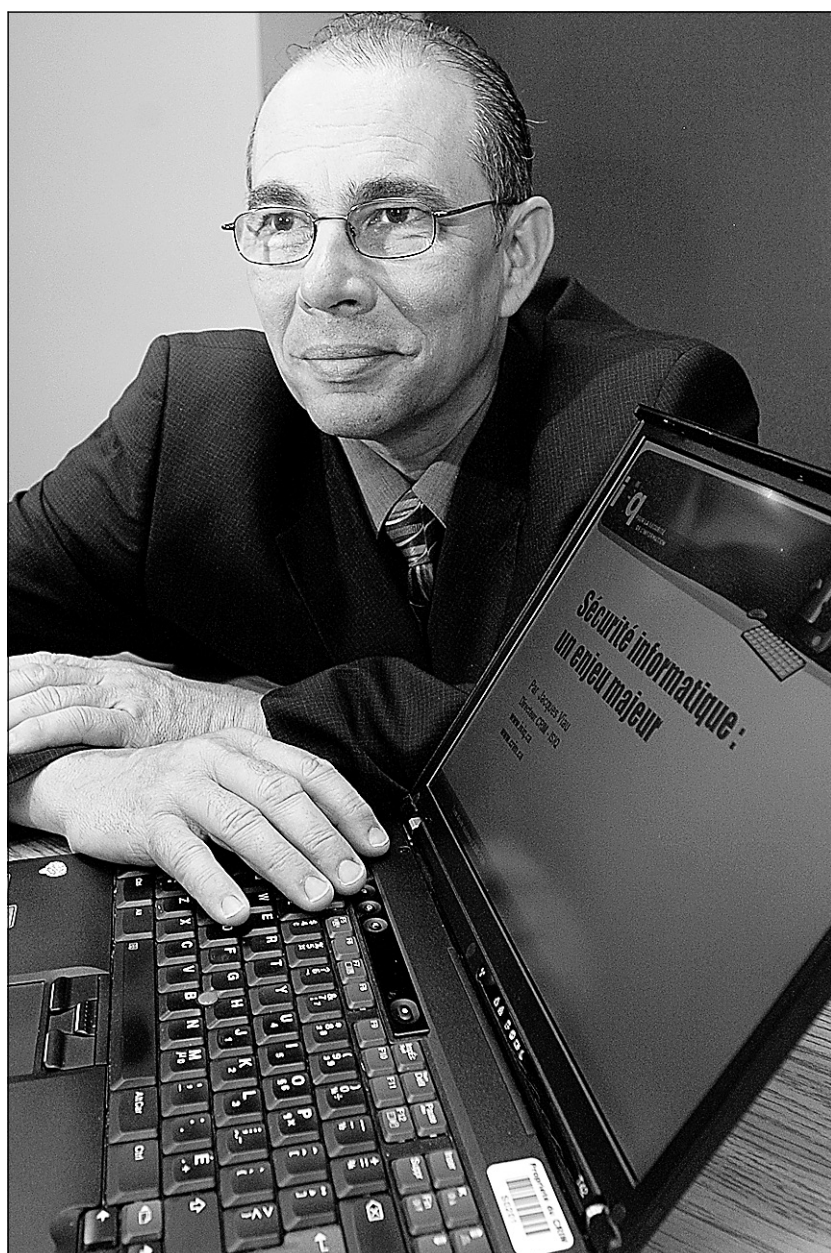


PHOTO ROBERT MAILLOUX, LA PRESSE ©

Jacques Viau, directeur de l'Institut de la sécurité informatique du Québec, conseille aux employeurs d'adopter des politiques limitant l'utilisation du courriel et d'Internet à des fins d'affaires seulement.

leur surveillance et en aviser les employés. Agir autrement serait manquer à l'éthique et compromettre le respect de la vie privée », dit-il.

Selon M. Viau, les politiques d'utilisation du Web devraient de plus préciser la nature des sanctions subies par les fautifs. « Idéalement, les politiques de-

vraient être élaborées conjointement avec les syndicats », dit-il.

Maintenir la confiance

Au cours d'entrevues avec 17 gestionnaires d'entreprises canadiennes, une équipe de chercheurs de la faculté de gestion de l'Université Ryerson de Toronto a décelé leurs réserves à bannir complètement la navigation personnelle des employés.

Plusieurs d'entre eux redoutent qu'une telle approche mine le climat de confiance et heurte inutilement le personnel. Certains ont même avancé que cette interdiction risquait d'entraîner une baisse de productivité.

Jeffrey Pfeffer, professeur à la Stanford University's Graduate School of Business, a soutenu cette thèse en 2004 dans un article du magazine *Business 2.0*.

« Les entreprises qui ont mis en place des systèmes de surveillance qui vont jusqu'à permettre la lecture des courriels des employés ont vu le taux d'absentéisme pour raisons personnelles s'accroître de 21 % », écrivait-il.

M. Pfeffer affirmait également dans son article que la surveillance diminue la satisfaction des employés parce qu'elle leur envoie le message que la quantité de travail est plus importante que sa qualité.

L'expert en sécurité Jacques Viau, qui prône l'utilisation d'Internet pour les affaires seulement, croit malgré tout que les employeurs désosent d'une avenue plus intéressante que le feu vert à la navigation personnelle.

« Certaines entreprises ont installé des postes de travail reliés à Internet mais séparés de leurs réseaux informatiques. Les employés peuvent y vaquer à certaines affaires personnelles sur les heures de travail. Ces entreprises ont vu le trafic chuter radicalement sur leurs réseaux », dit-il.

Quelle surveillance?

JACINTHE TREMBLAY
COLLABORATION SPÉCIALE

Pendant deux ans, Céline D., comme tous ses collègues, était tenue de placer le DG de la PME où elle travaillait en copie conforme de tous ses courriels. Cette forme de surveillance est toutefois exceptionnelle.

« La forme la plus courante de contrôle consiste à vérifier le trafic des utilisateurs. Les administrateurs de réseaux peuvent être alertés par un volume important de courriel émis ou reçus par une même personne ou encore par la présence de fichiers vidéo ou de documents portant l'extension .exe », explique Jacques Viau, directeur de l'Institut de la sécurité informatique du Québec.

Les vérifications du contenu des messages sont plus rares. « Elles peuvent faire suite à des plaintes pour harcèlement sexuel par

exemple ou encore lorsque les organisations ont des soupçons de transmissions d'informations stratégiques à l'externe », ajoute-t-il.

Selon M. Viau, les employés qui affichent un mauvais rendement sont plus susceptibles d'être l'objet de surveillance.

En 2003, une équipe du département de management et de technologie de l'UQAM, s'est intéressée à la surveillance des courriels dans 89 PME québécoises.

Plus de la moitié d'entre elles ont dit inspecter le contenu des messages envoyés et reçus par leurs employés. Et surprise, trois entreprises sur quatre dotées de logiciels de surveillance n'utilisaient pas l'information recueillie ! « L'objectif principal de l'utilisation de ces logiciels semble donc être de provoquer une auto-discipline préventive chez le personnel », note Michel Plaisent, directeur de l'étude.

Courriels: le test CNN

JACINTHE TREMBLAY
COLLABORATION SPÉCIALE

M^{me} Julie-Martine Loranger, associée et chef du département des litiges chez Gowling, Lafleur, Henserson, écrit très peu de courriels. Lorsqu'elle utilise l'ordinateur pour communiquer avec des collègues ou des clients, elle fait preuve de la plus grande prudence.

« Les courriels sont devenus un élément essentiel dans tous les litiges, qu'ils soient en droit du travail, des affaires ou lors des enquêtes financières. Nous recevons régulièrement des demandes afin de retracer et produire en preuve tous les courriels envoyés et reçus par des individus et cela, pour de très longues périodes », explique-t-elle.

Ceux qui croient que le contenu de leurs échanges disparaît en faisant « effacer » puis en vi-

lant la corbeille se trompent. Les experts en informatique sont de fins limiers.

Lorsqu'elle envoie un courriel, M^{me} Loranger applique donc tous les principes qu'elle recommande à ses clients. Les voici :

> **Le test CNN**

Rédigez vos courriels comme s'ils devaient faire les manchettes de CNN, le célèbre réseau d'information continue américain. La mention « confidentiel » n'offre aucune garantie. Une fois le message expédié, il peut faire le tour du monde.

> **Comme une lettre**

Écrivez vos messages avec le même soin qu'une lettre manuscrite. Avec décorum et respect de l'orthographe et de la ponctuation de la langue.

> **Retenue dans les commentaires**

Évitez les propos diffamatoires, sexistes et racistes. Attention

aux blagues : l'humour des uns peut heurter les autres.

> **En minuscules**

Utilisez les lettres minuscules. Selon M^{me} Loranger, écrire un courriel en majuscule équivaut à crier le message.

> **Professionnel en tout**

Soyez professionnel. Inscrivez un sujet à votre message, réfléchissez avant de mettre d'autres interlocuteurs en copie conforme et respectez le droit d'auteur.

> **Le test de la cour**

Relisez une dernière fois le message en vous posant la question : Qu'arrivera-t-il si ce message devenait la pièce maîtresse d'un litige vous concernant ou mettant en cause votre employeur ?

Selon M^{me} Loranger, le message peut être envoyé sans crainte une fois ces étapes franchies. « Si le contenu ne passe pas le test, privilégiez le téléphone ou la rencontre face à face. »

La protection de données a désormais force de loi

ALAIN MC KENNA
COLLABORATION SPÉCIALE

On ne choisit jamais le moment où l'on se fera voler le contenu d'un appareil informatique, voire l'ordinateur lui-même. Irwin Jacobs l'a découvert à ses dépens lorsqu'il s'est fait voler son propre ordinateur portable en pleine conférence de presse en septembre 2000 alors qu'il était président de la société Qualcomm.

Plutôt ennuyeux lorsque l'on est président d'une multinationale informatique et propriétaire d'un appareil contenant, comme il l'a avoué ensuite, de l'information confidentielle à propos du gouvernement de certains pays.

Encrypter, c'est sûr

Apparemment, le voleur n'en voulait qu'à l'appareil en soi. « Pas de problème, il existe des assurances pour rembourser ce genre de méfait, dit Kevin Coffey, spécialiste en protection de données. Mais aucune assurance ne protège de la fuite d'une information qui met en péril le développement d'une entreprise. »

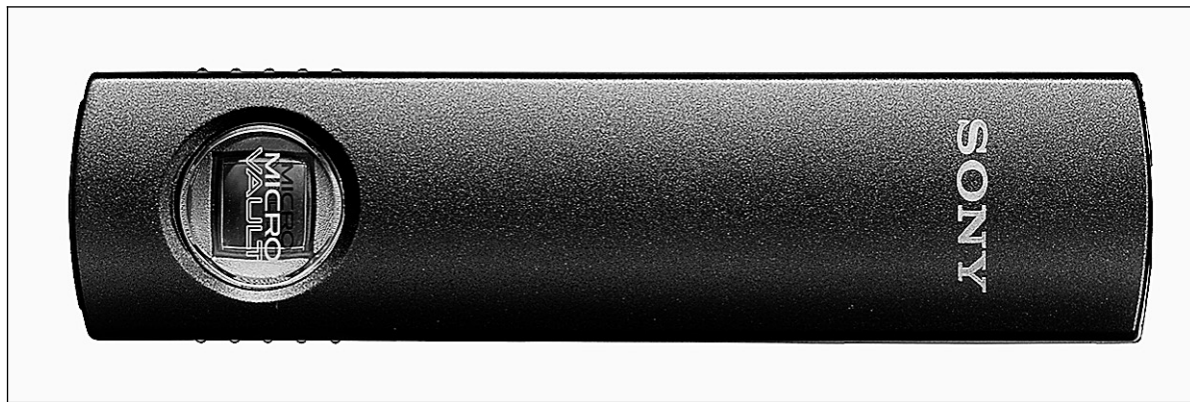


PHOTO SONY

Les nouveaux modèles de clés USB sont plus sécuritaires, comme la clé MicroVault de Sony, munie d'un lecteur d'empreinte digitale.

Pour se prémunir contre le vol de données confidentielles, l'option la plus sûre est sans doute l'encryptage logiciel. Plusieurs produits sont disponibles sur le marché : en échange d'un mot de passe, ils encodent les fichiers qu'on leur confie dans un langage dont ils sont seuls à avoir la clé. Les utilisateurs doivent aussi surveiller le matériel qu'ils transfèrent d'un ordinateur à un autre à l'aide des clés USB. Celles-

ci sont encore plus faciles à égarer que de véritables clés, et leur contenu peut être téléchargé sur le premier PC venu.

Il faut développer une politique d'entreprise, signale M. Coffey. « On ne peut pas laisser n'importe qui insérer une clé USB dans le système informatique de l'entreprise », dit-il.

Certains fabricants d'ordinateurs, dont Hewlett-Packard, intègrent à leurs produits un logiciel

de sécurité qui permet de limiter l'usage du port USB d'un PC. Ainsi, on peut autoriser le branchement d'une imprimante ou d'un appareil photo tout en interdisant les clés USB.

La fin annoncée des espioniciels

Les postes de travail ayant un accès à Internet sont vulnérables aux espioniciels, ces applications sournoises qui captent l'entrée de données confidentielles, comme

les mots de passe, et qui les renvoient par Internet à une tierce personne. Les jours de ces « prédateurs » semblent toutefois comptés.

La plupart des concepteurs de logiciels de sécurité informatique proposent désormais leur solution pour contrer les espioniciels. Depuis février dernier, Microsoft met même à la disposition des internautes le logiciel Windows Defender, en version de base. Il s'intègre naturellement au système d'exploitation Windows et permet de détecter et d'enrayer la plupart des espioniciels qui peuvent apparaître sur un poste de travail.

« Nous travaillons de concert avec les autres fabricants de logiciels afin de s'assurer d'avoir le plus d'information possible à leur sujet », confirme Steve Brown, de Microsoft.

M. Brown est d'ailleurs responsable du développement de la suite logicielle ForeFront, que Microsoft destine aux entreprises soucieuses de la sécurité de leurs données. ForeFront comprend des applications destinées aux postes de travail, tandis qu'une version pour serveurs, appelée Antigen, est aussi dans les cartons.

« Depuis leur création, nous avons effectué 2,7 milliards d'analyses, sur 270 millions de PC uniques, afin de détecter les espioniciels, affirme-t-il. Nous avons accumulé une quantité énorme d'information au sujet des applications de ce type qui nous aident à mieux défendre les données de nos clients. »

LES ANNONCES 987-VENDU (8363)

À VENDRE À LOUER IMMOBILIER

100 MARCHANDISES & SERVICES

101 ÎLE DE MONTRÉAL

ANGUO-MTL, 4375 Candace Pacificque, cote 2 ch., piscine, gar., 339 000 \$, 514-711-0711. Photos: <http://pages.velectron.com/vyoneul/>. ★ **À VOIR !** ★

CONDOS NEUFS EN LIQUIDATION à Ville St-Laurent, Aubaine ! Nicole 514-941-5222

MERCIER, duplex + bachelier, plusieurs nouvelles finies, bois franc. Gérard Larose 514-381-8553 Excelsior Ctr 514-381-8553

PLATEAU, lot, 109 000 \$, 514, 3e, 169 000 \$, 81% r.-de-ch., 279 000 \$, 514-522-1610.

R.D.P., 4 1/2 neu, style condo, 2 ch., sur rue rivière, insc., occupation imm., 514-648-2867

ROSEMONT, chaleureux condo, r.-de-ch., 1100' car. Air ouvert, 2 ch., boiseries, 7e av. et Masson, 219 000 \$, 514-728-5766.

ST-LÉONARD, bung 3 + 1 ch., piscine, garage, près services et école, 329 000 \$, 514-501-8900.

VILLERAY, 5plex, Casgrain / Liège, 490 000 \$, pas d'agent, 514-387-1569.

VILLERAY, duplex 365 000 \$, après metro Jarry, lot 2001. Alexandre Paquet, L'Expert Immobilier, 514-312-7897.

VILLERAY, triplex de luxe à riveraine, bois franc. M. Montez, Remax Alliance, 514-374-4000.

105 LAVAL RIVE-NORD

AUBAINE - TRANSFERT ★ **DUVERNIER**, 245 000 \$, bung., 3+1 ch., gar., 450-667-3819 ou www.duproprio.com/41736

L.D.R., condo semi-dé, 5 min. métro, 3 ch., chéne, piscine. 235 000 \$, 450-668-5463.

LORRAINE, bungalow 3 ch., 2 s/bains, piscine, terrain intime, 196 000 \$, 450-955-9399.

106 RIVE-SUD

20 MIN. PONT CHAMPLAIN, manoir ancestral nord, 4310 pi² habitable, terrain 75 000 pi², 580 000 \$, D. Dagonais, 514-650-9608, 819-424-7157

BROSSARD, secteur "P" de la ville, arrière Mail Champlain, 3 ch., gar., cour clôturée, 450-656-4666.

LONGUEUIL, près métro, 366-368 Rouville, maisons de ville neuves, 2 à c., 1 100 pi². À partir de 165 000 \$ + taxes ★ 514-946-0849 ★

VARENNES, lot cottage, foyer, garage, piscine, halle de céder, paysagé, gazebo. 514-527-0119

109 LAURENIDIÈRE

STE-ADÈLE, cottage 2003, 3 ch., véranda grillée, secteur de la ville, 2 ch., par le propriétaire, 249 500 \$, 450-229-8232.

ESTRIE

PRÈS D'Orford, jolie maison en pierres, 2 ch., 23 acres, ruisseau, 189 000 \$, 450-521-0688

SUTTON, plein pied, plainchers et foyer en chêne, 2 ch., par le propriétaire, 450-538-3812

113 EXTÉRIEUR DU QUÉBEC

HOLLYWOOD, Fl. condo 2/2, Plage, piscine, spa, 350 000 \$, 305-798-9741. lafrance@yahoo.com

SUNNY ISLES, canal, mer, penthouse 3/3, 2750 pi car, 850 000 \$, 514-887-7398.

115 CONDOMINIUMS COPROPRIÉTÉS

CARTIÈRIE, Aubaine, 514-941-5222

LAURENIDIÈRE, 414 neu, gar. poss. foyer gaz, a/c, près Bois-de-Boulogne, 155 000 \$, info: 514-333-3014, lu. au ven. 10h-17h.

AHUNTSIC, r.-de-ch. très ensol. entree, cours et gar. privée. 8546 Joseph Quintal, INF. M. Paquin, Century 21 Service Plus, 514-255-4714.

CONDOS NEUFS EN LIQUIDATION à Ville St-Laurent, Aubaine ! Nicole 514-941-5222

C.D.N., place Darlington, grand 3 1/2, r.-de-ch., équipe, chauffé, eau chaude, 520K, 514-992-8347

C.D.N., près UdeM, 1er, 2 s/bains, ch., oct. 7855, 450-621-3265

C.D.N. - QUEEN-MARY, 4 1/2 et 5 1/2, chauffé, électros, équipe, 750 \$ et +, 514-994-0394.

C.D.N., place Darlington, grand 3 1/2, r.-de-ch., équipe, chauffé, eau chaude, 520K, 514-992-8347

C.D.N., près UdeM, 1er, 2 s/bains, ch., oct. 7855, 450-621-3265

C.D.N. - QUEEN-MARY, 4 1/2 et 5 1/2, chauffé, électros, équipe, 750 \$ et +, 514-994-0394.

113 EXTÉRIEUR DU QUÉBEC

HOLLYWOOD, Fl. condo 2/2, Plage, piscine, spa, 350 000 \$, 305-798-9741. lafrance@yahoo.com

SUNNY ISLES, canal, mer, penthouse 3/3, 2750 pi car, 850 000 \$, 514-887-7398.

115 CONDOMINIUMS COPROPRIÉTÉS

CARTIÈRIE, Aubaine, 514-941-5222

LAURENIDIÈRE, 414 neu, gar. poss. foyer gaz, a/c, près Bois-de-Boulogne, 155 000 \$, info: 514-333-3014, lu. au ven. 10h-17h.

AHUNTSIC, r.-de-ch. très ensol. entree, cours et gar. privée. 8546 Joseph Quintal, INF. M. Paquin, Century 21 Service Plus, 514-255-4714.

CONDOS NEUFS EN LIQUIDATION à Ville St-Laurent, Aubaine ! Nicole 514-941-5222

C.D.N., place Darlington, grand 3 1/2, r.-de-ch., équipe, chauffé, eau chaude, 520K, 514-992-8347

C.D.N., près UdeM, 1er, 2 s/bains, ch., oct. 7855, 450-621-3265

C.D.N. - QUEEN-MARY, 4 1/2 et 5 1/2, chauffé, électros, équipe, 750 \$ et +, 514-994-0394.

C.D.N., place Darlington, grand 3 1/2, r.-de-ch., équipe, chauffé, eau chaude, 520K, 514-992-8347

C.D.N., près UdeM, 1er, 2 s/bains, ch., oct. 7855, 450-621-3265

C.D.N. - QUEEN-MARY, 4 1/2 et 5 1/2, chauffé, électros, équipe, 750 \$ et +, 514-994-0394.

113 EXTÉRIEUR DU QUÉBEC

HOLLYWOOD, Fl. condo 2/2, Plage, piscine, spa, 350 000 \$, 305-798-9741. lafrance@yahoo.com

SUNNY ISLES, canal, mer, penthouse 3/3, 2750 pi car, 850 000 \$, 514-887-7398.

115 CONDOMINIUMS COPROPRIÉTÉS

CARTIÈRIE, Aubaine, 514-941-5222

LAURENIDIÈRE, 414 neu, gar. poss. foyer gaz, a/c, près Bois-de-Boulogne, 155 000 \$, info: 514-333-3014, lu. au ven. 10h-17h.

AHUNTSIC, r.-de-ch. très ensol. entree, cours et gar. privée. 8546 Joseph Quintal, INF. M. Paquin, Century 21 Service Plus, 514-255-4714.

CONDOS NEUFS EN LIQUIDATION à Ville St-Laurent, Aubaine ! Nicole 514-941-5222

C.D.N., place Darlington, grand 3 1/2, r.-de-ch., équipe, chauffé, eau chaude, 520K, 514-992-8347

C.D.N., près UdeM, 1er, 2 s/bains, ch., oct. 7855, 450-621-3265

C.D.N. - QUEEN-MARY, 4 1/2 et 5 1/2, chauffé, électros, équipe, 750 \$ et +, 514-994-0394.

C.D.N., place Darlington, grand 3 1/2, r.-de-ch., équipe, chauffé, eau chaude, 520K, 514-992-8347

C.D.N., près UdeM, 1er, 2 s/bains, ch., oct. 7855, 450-621-3265

C.D.N. - QUEEN-MARY, 4 1/2 et 5 1/2, chauffé, électros, équipe, 750 \$ et +, 514-994-0394.

113 EXTÉRIEUR DU QUÉBEC

HOLLYWOOD, Fl. condo 2/2, Plage, piscine, spa, 350 000 \$, 305-798-9741. lafrance@yahoo.com

SUNNY ISLES, canal, mer, penthouse 3/3, 2750 pi car, 850 000 \$, 514-887-7398.

115 CONDOMINIUMS COPROPRIÉTÉS

CARTIÈRIE, Aubaine, 514-941-5222

LAURENIDIÈRE, 414 neu, gar. poss. foyer gaz, a/c, près Bois-de-Boulogne, 155 000 \$, info: 514-333-3014, lu. au ven. 10h-17h.

AHUNTSIC, r.-de-ch. très ensol. entree, cours et gar. privée. 8546 Joseph Quintal, INF. M. Paquin, Century 21 Service Plus, 514-255-4714.

CONDOS NEUFS EN LIQUIDATION à Ville St-Laurent, Aubaine ! Nicole 514-941-5222

C.D.N., place Darlington, grand 3 1/2, r.-de-ch., équipe, chauffé, eau chaude, 520K, 514-992-8347

C.D.N., près UdeM, 1er, 2 s/bains, ch., oct. 7855, 450-621-3265

C.D.N. - QUEEN-MARY, 4 1/2 et 5 1/2, chauffé, électros, équipe, 750 \$ et +, 514-994-0394.

C.D.N., place Darlington, grand 3 1/2, r.-de-ch., équipe, chauffé, eau chaude, 520K, 514-992-8347

C.D.N., près UdeM, 1er, 2 s/bains, ch., oct. 7855, 450-621-3265

C.D.N. - QUEEN-MARY, 4 1/2 et 5 1/2, chauffé, électros, équipe, 750 \$ et +, 514-994-0394.

113 EXTÉRIEUR DU QUÉBEC

HOLLYWOOD, Fl. condo 2/2, Plage, piscine, spa, 350 000 \$, 305-798-9741. lafrance@yahoo.com

SUNNY ISLES, canal, mer, penthouse 3/3, 2750 pi car, 850 000 \$, 514-887-7398.

115 CONDOMINIUMS COPROPRIÉTÉS

CARTIÈRIE, Aubaine, 514-941-5222

LAURENIDIÈRE, 414 neu, gar. poss. foyer gaz, a/c, près Bois-de-Boulogne, 155 000 \$, info: 514-333-3014, lu. au ven. 10h-17h.

AHUNTSIC, r.-de-ch. très ensol. entree, cours et gar. privée. 8546 Joseph Quintal, INF. M. Paquin, Century 21 Service Plus, 514-255-4714.

CONDOS NEUFS EN LIQUIDATION à Ville St-Laurent, Aubaine ! Nicole 514-941-5222

C.D.N., place Darlington, grand 3 1/2, r.-de-ch., équipe, chauffé, eau chaude, 520K, 514-992-8347

C.D.N., près UdeM, 1er, 2 s/bains, ch., oct. 7855, 450-621-3265

C.D.N. - QUEEN-MARY, 4 1/2 et 5 1/2, chauffé, électros, équipe, 750 \$ et +, 514-994-0394.

C.D.N., place Darlington, grand 3 1/2, r.-de-ch., équipe, chauffé, eau chaude, 520K, 514-992-8347

C.D.N., près UdeM, 1er, 2 s/bains, ch., oct. 7855, 450-621-3265

C.D.N. - QUEEN-MARY, 4 1/2 et 5 1/2, chauffé, électros, équipe, 750 \$ et +, 514-994-0394.

113 EXTÉRIEUR DU QUÉBEC

HOLLYWOOD, Fl. condo 2/2, Plage, piscine, spa, 350 000 \$, 305-798-9741. lafrance@yahoo.com

SUNNY ISLES, canal, mer, penthouse 3/3, 2750 pi car, 850 000 \$, 514-887-7398.

115 CONDOMINIUMS COPROPRIÉTÉS

CARTIÈRIE, Aubaine, 514-941-5222

LAURENIDIÈRE, 414 neu, gar. poss. foyer gaz, a/c, près Bois-de-Boulogne, 155 000 \$, info: 514-333-3014, lu. au ven. 10h-17h.

AHUNTSIC, r.-de-ch. très ensol. entree, cours et gar. privée. 8546 Joseph Quintal, INF. M. Paquin, Century 21 Service Plus, 514-255-4714.

CONDOS NEUFS EN LIQUIDATION à Ville St-Laurent, Aubaine ! Nicole 514-941-5222

C.D.N., place Darlington, grand 3 1/2, r.-de-ch., équipe, chauffé, eau chaude, 520K, 514-992-8347

C.D.N., près UdeM, 1er, 2 s/bains, ch., oct. 7855, 450-621-3265

C.D.N. - QUEEN-MARY, 4 1/2 et 5 1/2, chauffé, électros, équipe, 750 \$ et +, 514-994-0394.

C.D.N., place Darlington, grand 3 1/2, r.-de-ch., équipe, chauffé, eau chaude, 520K, 514-992-8347

C.D.N., près UdeM, 1er, 2 s/bains, ch., oct. 7855, 450-621-3265

C.D.N. - QUEEN-MARY, 4 1/2 et 5 1/2, chauffé, électros, équipe, 750 \$ et +, 514-994-0394.

113 EXTÉRIEUR DU QUÉBEC

HOLLYWOOD, Fl. condo 2/2, Plage, piscine, spa, 350 000 \$, 305-798-9741. lafrance@yahoo.com

SUNNY ISLES, canal, mer, penthouse 3/3, 2750 pi car, 850 000 \$, 514-887-7398.

115 CONDOMINIUMS COPROPRIÉTÉS

CARTIÈRIE, Aubaine, 514-941-5222

LAURENIDIÈRE, 414 neu, gar. poss. foyer gaz, a/c, près Bois-de-Boulogne, 155 000 \$, info: 514-333-3014, lu. au ven. 10h-17h.

AHUNTSIC, r.-de-ch. très ensol. entree, cours et gar. privée. 8546 Joseph Quintal, INF. M. Paquin, Century 21 Service Plus, 514-255-4714.

CONDOS NEUFS EN LIQUIDATION à Ville St-Laurent, Aubaine ! Nicole 514-941-5222

C.D.N., place Darlington, grand 3 1/2, r.-de-ch., équipe, chauffé, eau chaude, 520K, 514-992-8347

C.D.N., près UdeM, 1er, 2 s/bains, ch., oct. 7855, 450-621-3265

C.D.N. - QUEEN-MARY, 4 1/2 et 5 1/2, chauffé, électros, équipe, 750 \$ et +, 514-994-0394.

C.D.N., place Darlington, grand 3 1/2, r.-de-ch., équipe, chauffé, eau chaude, 520K, 514-992-8347

C.D.N., près UdeM, 1er, 2 s/bains, ch., oct. 7855, 450-621-3265

C.D.N. - QUEEN-MARY, 4 1/2 et 5 1/2, chauffé, électros, équipe, 750 \$ et +, 514-994-0394.

113 EXTÉRIEUR DU QUÉBEC

HOLLYWOOD, Fl. condo 2/2, Plage, piscine, spa, 350 000 \$, 305-798-9741. lafrance@yahoo.com

SUNNY ISLES, canal, mer, penthouse 3/3, 2750 pi car, 850 000 \$, 514-887-7398.

115 CONDOMINIUMS COPROPRIÉTÉS

CARTIÈRIE, Aubaine, 514-941-5222

LAURENIDIÈRE, 414 neu, gar. poss. foyer gaz, a/c, près Bois-de-Boulogne, 155 000 \$, info: 514-333-3014, lu. au ven. 10h-17h.

AHUNTSIC, r.-de-ch. très ensol. entree, cours et gar. privée. 8546 Joseph Quintal, INF. M. Paquin, Century 21 Service Plus, 514-255-4714.

CONDOS NEUFS EN LIQUIDATION à Ville St-Laurent, Aubaine ! Nicole 514-941-5222

C.D.N., place Darlington, grand 3 1/2, r.-de-ch., équipe, chauffé, eau chaude, 520K, 514-992-8347

C.D.N., près UdeM, 1er, 2 s/bains, ch., oct. 7855, 450-621-3265

C.D.N. - QUEEN-MARY, 4 1/2 et 5 1/2, chauffé, électros, équipe, 750 \$ et +, 514-994-0394.

C.D.N., place Darlington, grand 3 1/2, r.-de-ch., équipe, chauffé, eau chaude, 520K, 514-992-8347

C.D.N., près UdeM, 1er, 2 s/bains, ch., oct. 7855, 450-621-3265

C.D.N. - QUEEN-MARY, 4 1/2 et 5 1/2, chauffé, électros, équipe, 750 \$ et +, 514-994-0394.

131 ÎLE DE MONTRÉAL

PLACEMENT 2 1/2 à 4 1/2 DE LAUTHION à partir de 225 \$

Endroit paisible, aménagé et paysagé. Bienvenu aux retraités

TOUT INCLUS : tout, chauffage, dépanneur, Proximité commodités, Place Versailles, gym, piscine, Radisson et plus. Service de conciergerie 24 h

(514) 353-6389

AHUNTSIC, métro Crémazie, 3 1/2 neu, triplex, frais peint, entrée luxueuse, 520K non chauffé Norvum, Socir 514-385-5738.

AHUNTSIC, St-Sulpice, 3 1/2 moderne, impec. Libre, Stat. facile, 595 \$, 514-385-5119

ANJOU, 316, 620 \$ chauffé, eau chaude incl. rénové. Libre 514-955-1163

ANJOU, 316, 650\$, 412, 750 \$, chauffé, éclairé, sécur., 0106, 514-908-8173, 514-355-0106

ANJOU, haut duplex, grand 5 1/2, dans quartier calme, près tous les services, 3 c. à c., s/bains reliés à neuf, entrées lav./sec., libre imm., 1 mois gratuit, visite libre 23 sept., de 13h à 18h, 2641 rue, Foyouy, près 514-941-5222

ANJOU, métro, 5 1/2, haut de duplex, entièrement rénové, garage, 890\$, 514-644-8044.

ANJOU, rue des Ormeaux, 3 1/2, semi-sol, 475\$, et bail signé avec les services, 3 c. à c., s/bains reliés à neuf, entrées lav./sec., libre imm., 1 mois gratuit, visite libre 23 sept., de 13h à 18h, 2641 rue, Foyouy, près 514-941-5222

ANJOU, rue des Ormeaux, 415 595\$, non chauffé, si bail signé avant 15 sept., bal-ormes, 3/16 514-725-9595 ou 514-979-4344

ANJOU, rue des Ormeaux, 415 595\$, non chauffé, si bail signé avant 15 sept., bal-ormes, 3/16 514-725-9595 ou 514-979-4344

ANJOU, métro, 5 1/2, haut de duplex, entièrement rénové, garage, 890\$, 514-644-8044.

ANJOU, rue des Ormeaux, 3 1/2, semi-sol, 475\$, et bail signé avec les services, 3 c. à c., s/bains reliés à neuf, entrées lav./sec., libre imm., 1 mois gratuit, visite libre 23 sept., de 13h à 18h, 2641 rue, Foyouy, près 514-941-5222

ANJOU, rue des Ormeaux, 415 595\$, non chauffé, si bail signé avant 15 sept., bal-ormes, 3/16 514-725-9595 ou 514-979-4344

ANJOU, rue des Ormeaux, 415 595\$, non chauffé, si bail signé avant 15 sept., bal-ormes, 3/16 514-725-9595 ou 514-979-4344

131 ÎLE DE MONTRÉAL

LASALLE, 3 1/2, 4 1/2, vue imprenable, 600\$, piste cyclable, piscine-gym, 514-995-8723.

MARCHE ATWATER, grand 3 1/2 neu, ensol., balcon, entrée lav./sec./lav. vaisselle, mur briques salad cuisine, aire ouverte, 6780\$, non-chauffé, oct. 514-893-4091

MERCIER, 3 1/2, chambre fermée, les entrées, 500 \$/mois, 514-409-4688

MÉTRO BEAUBIEN, 3 1/2 neu, libre 1er octobre, possibilité garage, 825 \$ 514-271-6654

MÉTRO BEAUBIEN, 3 1/2 neu, 3 c. à c., 600 \$ et 1000 \$, 514-522-0870

MÉTRO BERRI 1 1/2 tout incl., plancher bois 500 \$, 514-522-0870

MÉTRO Cadillac, 3 1/2-5 1/2, très beau, ★ 514-998-4366

MÉTRO CHARLEVOIX, face au métro; 3 1/2 libre. Pl. bois franc, les entrées, 450-678-4872.

MÉTRO Charlevoix, grand 5 1/2, 2e étage, 3 ch., salon, grand cuisine, s/lav., disp. sept., 600\$ 450-267-3993, 514-773-7010.

MÉTRO FABRE, 2 1/2, non chauffé, poêle / frigo, libre, 514 702 - 5256.

MÉTRO Fabre à pied, 3 1/2 triplex lav./sec., bois, les entrées, 550\$, 514-894-6937, 450-935-3791.

MÉTRO Jarry, très beau 3 1/2, entrées lav./sec., stat. art, 540 \$, 1er nov. 514-728-8218/270-7682

MÉTRO Jolicoeur, charmant 3 1/2 sécur. & paisible, disp. mi-sept. 520 \$, 514-745-7665

MÉTRO Joliette, Cavillier/Sherbrooke, superbe 4 1/2, entièrement rénové, les entrées, bois franc, balcon, 675 \$, 514-528-5227.

MÉTRO Joliette, Cavillier/Sherbrooke, superbe 4 1/2, entièrement rénové, les entrées, bois franc, balcon, 675 \$, 514-528-5227.

MÉTRO Mt-Royal, rue calme, 41/2 réno, 2 ch., lav./sec., 2 balcon, non-fumeur. Pas de chien. 875 \$ non-chauffé 1er oct., 514-893-2761

MÉTRO Papineau, rue De Lorimier, 8 1/2, ch. fermées, idéal groupe étudiants, 514-939-1034

MÉTRO ROSEMONT 1 1/2 tout incl., 420 \$ 514-735-3146

MÉTRO Snowdon, 5 1/2, 6%, loc. par chambre, poss. coloc 400\$ tout compris, 514-487-4606.

MONKLAND VILLAGE, 7 1/2, boiserie, pl. bois franc, foyer, 2 s/bains, 1400\$, non chauffé/éclairé, 514-616-7211

MONTRÉAL-EST, beau grand 1 1/2, 2 s/bains, 1400\$, non chauffé/éclairé, 514-616-7211

MTL-NORD, 1 1/2, 3 1/2, 4 1/2, 514-856-0556, 514-984-1578.

MTL-NORD, 3280 Gouin, grand 1 1/2, climatiseur, balcon, asc., calme, 514-852-2565.

MTL-NORD, grands 1 1/2; 375 \$ 3 1/2; 475 \$ 4 1/2; 514-923-2148.

MTL-NORD, Lacordaire/Légar, beaux 4 1/2, 2 ch., calme, 565\$, libres, réf. 450-661-2185.

N.D.G., 3797 Décarie, 3 1/2, rénové, métro, libre, chauffé, 514-815-1697, 514-295-3049.

N.D.G., 481, haut duplex 3 ch., rénové; bois franc, 1350 \$ chauffé, 514-487-7916.

N.D.G., grand 4 1/2, 2 ch., bois franc, boiseries, paisible 514-486-0664.

N.D.G., Grand Boul. Monkland, grand 4 1/2, cachet, pl. bois, plafonds hauts, parc, balcon, chauffé, eau chaude, poêle-frigo, 850\$, 514-684-5993.

N.D.G., haut duplex, 6 1/2, non-chauffé, 890\$, à discuter, 514-484-0451

N.D.G., métro Villa-Maria, 4 1/2, 5 1/2, bois, les entrées, libres, réf. 514-483-2625

N.D.G., métro Villa-Maria, 4 1/2, 5 1/2, bois, les entrées, libres, réf. 514-483-2625

N.D.G., près métro Villa-Maria, 3 ch, grand rénové, bois franc, poêle-frigo, garage, libre, 412-680 \$ non chauffé, 11/2-525 \$ chauffé, éclairé 514-488-0175 message.

N.D.G., Wakley/Sherbrooke, 3 1/2 chauffé poêle frigo, pl. bois 600\$. 514-239-4775

NOUVEAU-BORDEAUX, 3 1/2, près de tout, poêle/frigo, après 11 h 514-334-2906

OUTREMONT, 445 ouest Boul. St-Joseph angle de l'Épée, 4 1/2 équipes rénovés services et 2 s/bains, à partir de 1275\$, Gas. disp. Conciergerie: 514-276-5949 Bureau : 514-287-1485

OUTREMONT, 4 1/2 s/sol, métro, électros, propre, élect. incl., 900 \$ chauffé, 450-224-3461

OUTREMONT, 7 1/2, 3 ch., foyer, stat., 2 balcon, salon double, 1er oct. 1140\$ 514-276-1861

OUTREMONT ADJ. RUE LENOX

Super beaux 3 1/2-4 1/2-5 1/2 chauffé, réno, pl. bois, ensol., bloc bien entretenu, près tous services, U de M et métro, 514-7331371

OUTREMONT, Bernard, 5 1/2 rénové, électros lav.-vaiss., cuisine neuve, stat. ext., chauffé, 1305\$, 514-895-6370.

OUTREMONT, grand 4 1/2, luxe, chauffé, réno., nouvelle cuisine, cour, 980 \$, 514-733-9763.

PARC LAFONTAINE, beau loft, 1 ch. fermée, e 1000 pi², lav.-vaiss., céramique/bois franc, libre, 1015 \$, 514-331-1656.

P.A.T., 4 1/2 rénové, frais peint, 2e étage d'un triplex, pl. lattes et céramique, 600\$, 514-703-4494

PIE-IX, 4 1/2, 2 ch., les entrées, près métro, bus à la porte, 500 \$ non chauffé, 514-376-1297.

PLATEAU, 2 pas Carré Louis, maison victorienne, 2 app. de charme, grands 3 1/2 rénovés. Electros, accès jardin privé, 3647 (1225 S) et 3647-A (925 S) avenue Laval, 514-499-3074.

PLATEAU, 3 1/2, 3e, rénové, chauffé, métro, libre, 660\$, 514-769-3143, 514-364-0093

PLATEAU, 4 1/2 neu, près parc, près, privé, bois franc, lot cathédrale, 1300\$, 514-703-7680.

PLATEAU, 5 1/2, 3 ch., r. rue Rachel face parc, 1175 \$ libre immédiatement 514-710-0281

PLATEAU, 5 1/2, St-Joseph, très beaux vitraux, boiseries, 5 électros, 1085 \$, 514-389-6878

PLATEAU, 6 1/2, 2e étage 4625, 2 ch. fermées, pl. bois, les entrées, Libre imm., 1 080\$ 514-770-3868 / 450-653-3868

PLATEAU, 6 1/2 victorien superbe 1750 pi², fenêtre panoramique, vue parc Lafontaine, pl. tout bois franc, poss. bureau, 1725\$ non-fumeur 514-680-8691

PLATEAU, Adj., 8 1/2, 4 ch. fermées, semi-meublé, 1 425\$, 514-808-3798 ou 514-220-4685

PLATEAU, face parc Baldwin, beaux 4 1/2-5 1/2, 1 ch. fermée, 690\$-780\$ Réf. 450-661-2185.

PLATEAU, Garnier/R

OFFRES D'EMPLOI 300

322 HÔTELLERIE RESTAURATION ALIMENTATION RESTAURANT LE BORDELAIS

Restaurant Vieux-Montréal recherche: Gardien-magasin & Plongeurs.

SERVEUR(EUSE), sultours; sushi; barmid; hôte(ss)e; busby; chef; expérience, très bon salaire, pour restaurant japonais. M. Son 514-490-1225

URGENT BESOIN de serveurur(euse)s et plongeur (seur) pour résidence de personnes âgées, 514-787-1622

325 TECHNIQUE MÉTIERS SOUS-TRAITANCE ATTELIER de mécanique de Laval recherche contremaître d'atelier ainsi que mécanicien de camions et machinerie lourde.

DÉBITEUR ASSEMBLEUR Expérimenté pour cuisine à Laval, imm., 514-737-1205

327 COIFFURE ESTHÉTIQUE URGENT, Pharmacie à grand volume cherche CHEF-COSMÉTICIEN(NE) avec exp., secteur Repentigny. Tél.: 514-293-2178.

SERVICES PERSONNELS 400

402 AVIS DE RECHERCHE UNE JOURNALISTE, cherche des histoires de premiers amoureux, qui étaient séparés depuis longtemps, et qui se sont retrouvés après plusieurs années de séparation. S.V.P., contactez Lisa Fitterman par courriel, aut.: lisaffat@yahoo.com

406 LIGNES DE RENCONTRES LAVALIFE Là où les gens cliquent. Appelez maintenant pour rencontrer des centaines de personnes dans la région de Montréal.

419 BILLETTS SPORTS SPECTACLES WWW.BILLETTS.CA, Canadiens, Cowboys, Fringants, Broux, James Earl Ray, Dylan, André-P. Gagnon 514-935-9999

440 ESCORTES RENCONTRES AGENCE SOIF DE PLAISIR Jeunes filles 18+, sexy et actives, Rive-Sud, (514) 916-6619

403 COMPAGNES COMPAGNONS BEAU plombier, coquin, 25 ans, cherche femme 40 ans et plus. www.guillaume25.ca

406 LIGNES DE RENCONTRES ANABELLE XXX 5'9", 77, reçoit/déplace, 514-692-5569

445 STUDIOS DE MASSAGE ANABELLE XXX 5'9", 77, reçoit/déplace, 514-692-5569

406 LIGNES DE RENCONTRES ANABELLE XXX 5'9", 77, reçoit/déplace, 514-692-5569

445 STUDIOS DE MASSAGE ANABELLE XXX 5'9", 77, reçoit/déplace, 514-692-5569

406 LIGNES DE RENCONTRES ANABELLE XXX 5'9", 77, reçoit/déplace, 514-692-5569

VÉHICULES AUTOMOBILES 500

501 AUTOMOBILES AUDI A4 3.0 2003, 6 vitesses, bleu marin/int. cuir beige, roues 17 po, toutes les options, 23 800 \$, 514-397-8464

501 AUTOMOBILES HONDA Civic LXG 01, noire, man. 98000km, tout équipé a/c 8900\$, gar. cfr. 514-262-4792

501 AUTOMOBILES HONDA Civic LXG 2005, aut., 4 ptes, tout équipé, 18 000 km, pneus d'hiver neufs, 19 500\$ ou transfert de bail, 514-296-4601

501 AUTOMOBILES HONDA Civic SE 2003, 4 ptes, noir, man. 35 000 km. IMPEC. 12 900 \$, 450-655-0909.

501 AUTOMOBILES HONDA CRV-EX 2003, gris, 70000km, pneus d'hiver sur jantes, 18 900\$ Info: 450-521-9082

501 AUTOMOBILES HONDA Civic LXG 02, aut., 4 ptes, tout équipé, 18 000 km, pneus d'hiver neufs, 19 500\$ ou transfert de bail, 514-296-4601

501 AUTOMOBILES HONDA Civic LXG 2005, aut., 4 ptes, tout équipé, 18 000 km, pneus d'hiver neufs, 19 500\$ ou transfert de bail, 514-296-4601

501 AUTOMOBILES HONDA Civic LXG 2005, aut., 4 ptes, tout équipé, 18 000 km, pneus d'hiver neufs, 19 500\$ ou transfert de bail, 514-296-4601

501 AUTOMOBILES HONDA Civic LXG 2005, aut., 4 ptes, tout équipé, 18 000 km, pneus d'hiver neufs, 19 500\$ ou transfert de bail, 514-296-4601

501 AUTOMOBILES HONDA Civic LXG 2005, aut., 4 ptes, tout équipé, 18 000 km, pneus d'hiver neufs, 19 500\$ ou transfert de bail, 514-296-4601

501 AUTOMOBILES HONDA Civic LXG 2005, aut., 4 ptes, tout équipé, 18 000 km, pneus d'hiver neufs, 19 500\$ ou transfert de bail, 514-296-4601

501 AUTOMOBILES HONDA Civic LXG 2005, aut., 4 ptes, tout équipé, 18 000 km, pneus d'hiver neufs, 19 500\$ ou transfert de bail, 514-296-4601

VÉHICULES AUTOMOBILES 500

501 AUTOMOBILES AUDI A4 3.0 2003, 6 vitesses, bleu marin/int. cuir beige, roues 17 po, toutes les options, 23 800 \$, 514-397-8464

501 AUTOMOBILES HONDA Civic LXG 01, noire, man. 98000km, tout équipé a/c 8900\$, gar. cfr. 514-262-4792

501 AUTOMOBILES HONDA Civic LXG 2005, aut., 4 ptes, tout équipé, 18 000 km, pneus d'hiver neufs, 19 500\$ ou transfert de bail, 514-296-4601

501 AUTOMOBILES HONDA Civic SE 2003, 4 ptes, noir, man. 35 000 km. IMPEC. 12 900 \$, 450-655-0909.

501 AUTOMOBILES HONDA CRV-EX 2003, gris, 70000km, pneus d'hiver sur jantes, 18 900\$ Info: 450-521-9082

501 AUTOMOBILES HONDA Civic LXG 02, aut., 4 ptes, tout équipé, 18 000 km, pneus d'hiver neufs, 19 500\$ ou transfert de bail, 514-296-4601

501 AUTOMOBILES HONDA Civic LXG 2005, aut., 4 ptes, tout équipé, 18 000 km, pneus d'hiver neufs, 19 500\$ ou transfert de bail, 514-296-4601

501 AUTOMOBILES HONDA Civic LXG 2005, aut., 4 ptes, tout équipé, 18 000 km, pneus d'hiver neufs, 19 500\$ ou transfert de bail, 514-296-4601

501 AUTOMOBILES HONDA Civic LXG 2005, aut., 4 ptes, tout équipé, 18 000 km, pneus d'hiver neufs, 19 500\$ ou transfert de bail, 514-296-4601

501 AUTOMOBILES HONDA Civic LXG 2005, aut., 4 ptes, tout équipé, 18 000 km, pneus d'hiver neufs, 19 500\$ ou transfert de bail, 514-296-4601

501 AUTOMOBILES HONDA Civic LXG 2005, aut., 4 ptes, tout équipé, 18 000 km, pneus d'hiver neufs, 19 500\$ ou transfert de bail, 514-296-4601

501 AUTOMOBILES HONDA Civic LXG 2005, aut., 4 ptes, tout équipé, 18 000 km, pneus d'hiver neufs, 19 500\$ ou transfert de bail, 514-296-4601

501 AUTOMOBILES HONDA Civic LXG 2005, aut., 4 ptes, tout équipé, 18 000 km, pneus d'hiver neufs, 19 500\$ ou transfert de bail, 514-296-4601

501 AUTOMOBILES HONDA Civic LXG 2005, aut., 4 ptes, tout équipé, 18 000 km, pneus d'hiver neufs, 19 500\$ ou transfert de bail, 514-296-4601

501 AUTOMOBILES HONDA Civic LXG 2005, aut., 4 ptes, tout équipé, 18 000 km, pneus d'hiver neufs, 19 500\$ ou transfert de bail, 514-296-4601

501 AUTOMOBILES HONDA Civic LXG 2005, aut., 4 ptes, tout équipé, 18 000 km, pneus d'hiver neufs, 19 500\$ ou transfert de bail, 514-296-4601

501 AUTOMOBILES HONDA Civic LXG 2005, aut., 4 ptes, tout équipé, 18 000 km, pneus d'hiver neufs, 19 500\$ ou transfert de bail, 514-296-4601

501 AUTOMOBILES HONDA Civic LXG 2005, aut., 4 ptes, tout équipé, 18 000 km, pneus d'hiver neufs, 19 500\$ ou transfert de bail, 514-296-4601

501 AUTOMOBILES HONDA Civic LXG 2005, aut., 4 ptes, tout équipé, 18 000 km, pneus d'hiver neufs, 19 500\$ ou transfert de bail, 514-296-4601

501 AUTOMOBILES HONDA Civic LXG 2005, aut., 4 ptes, tout équipé, 18 000 km, pneus d'hiver neufs, 19 500\$ ou transfert de bail, 514-296-4601

501 AUTOMOBILES HONDA Civic LXG 2005, aut., 4 ptes, tout équipé, 18 000 km, pneus d'hiver neufs, 19 500\$ ou transfert de bail, 514-296-4601

501 AUTOMOBILES HONDA Civic LXG 2005, aut., 4 ptes, tout équipé, 18 000 km, pneus d'hiver neufs, 19 500\$ ou transfert de bail, 514-296-4601

501 AUTOMOBILES HONDA Civic LXG 2005, aut., 4 ptes, tout équipé, 18 000 km, pneus d'hiver neufs, 19 500\$ ou transfert de bail, 514-296-4601

501 AUTOMOBILES HONDA Civic LXG 2005, aut., 4 ptes, tout équipé, 18 000 km, pneus d'hiver neufs, 19 500\$ ou transfert de bail, 514-296-4601

501 AUTOMOBILES HONDA Civic LXG 2005, aut., 4 ptes, tout équipé, 18 000 km, pneus d'hiver neufs, 19 500\$ ou transfert de bail, 514-296-4601

501 AUTOMOBILES HONDA Civic LXG 2005, aut., 4 ptes, tout équipé, 18 000 km, pneus d'hiver neufs, 19 500\$ ou transfert de bail, 514-296-4601

501 AUTOMOBILES HONDA Civic LXG 2005, aut., 4 ptes, tout équipé, 18 000 km, pneus d'hiver neufs, 19 500\$ ou transfert de bail, 514-296-4601

501 AUTOMOBILES HONDA Civic LXG 2005, aut., 4 ptes, tout équipé, 18 000 km, pneus d'hiver neufs, 19 500\$ ou transfert de bail, 514-296-4601

501 AUTOMOBILES HONDA Civic LXG 2005, aut., 4 ptes, tout équipé, 18 000 km, pneus d'hiver neufs, 19 500\$ ou transfert de bail, 514-296-4601

501 AUTOMOBILES HONDA Civic LXG 2005, aut., 4 ptes, tout équipé, 18 000 km, pneus d'hiver neufs, 19 500\$ ou transfert de bail, 514-296-4601

501 AUTOMOBILES HONDA Civic LXG 2005, aut., 4 ptes, tout équipé, 18 000 km, pneus d'hiver neufs, 19 500\$ ou transfert de bail, 514-296-4601

VÉHICULES AUTOMOBILES 500

502 VÉHICULES 5000 \$ ET MOINS FORD Explorer sport XLT97, 4x4 aut. 4l, 2 ptes., 189 000 km, bonne cond., 2950 \$, 514-519-5276

502 VÉHICULES FORD Taurus GL 1997, tout équipée, très propre, 142 000 km, 3750 \$, 450-625-6950.

502 VÉHICULES FORD Taurus GL 95, aut., a/c, 112 000km certifiés, équipé, très propre, 1999 \$, 514-812-2265.

502 VÉHICULES FORD Taurus L 92, aut., 4 ptes, 95 000km, équipé, peu sorti l'hiver, aucune rouille, remarquable! 2200 \$, 514-255-5366

502 VÉHICULES FORD Windstar LX 99, aut., équipé, 122 000 km, man. 5 vit., A-1, cfr., 514-886-0463

502 VÉHICULES FORD Wnstar GL 96, 4 pass. tout équipé, vitres teintées, 2795 \$ cfr. 514-592-9300

502 VÉHICULES HONDA Civic 95, aut., 2 ptes, noire, 168 000 km, A1, 4000 \$ 514-299-8090.

502 VÉHICULES HONDA Civic 95, aut., 2 ptes, noire, 168 000 km, A1, 4000 \$ 514-299-8090.

502 VÉHICULES HONDA Civic 95, aut., 2 ptes, noire, 168 000 km, A1, 4000 \$ 514-299-8090.

502 VÉHICULES HONDA Civic 95, aut., 2 ptes, noire, 168 000 km, A1, 4000 \$ 514-299-8090.

502 VÉHICULES HONDA Civic 95, aut., 2 ptes, noire, 168 000 km, A1, 4000 \$ 514-299-8090.

502 VÉHICULES HONDA Civic 95, aut., 2 ptes, noire, 168 000 km, A1, 4000 \$ 514-299-8090.

502 VÉHICULES HONDA Civic 95, aut., 2 ptes, noire, 168 000 km, A1, 4000 \$ 514-299-8090.

502 VÉHICULES HONDA Civic 95, aut., 2 ptes, noire, 168 000 km, A1, 4000 \$ 514-299-8090.

502 VÉHICULES HONDA Civic 95, aut., 2 ptes, noire, 168 000 km, A1, 4000 \$ 514-299-8090.

502 VÉHICULES HONDA Civic 95, aut., 2 ptes, noire, 168 000 km, A1, 4000 \$ 514-299-8090.

502 VÉHICULES HONDA Civic 95, aut., 2 ptes, noire, 168 000 km, A1, 4000 \$ 514-299-8090.

502 VÉHICULES HONDA Civic 95, aut., 2 ptes, noire, 168 000 km, A1, 4000 \$ 514-299-8090.

502 VÉHICULES HONDA Civic 95, aut., 2 ptes, noire, 168 000 km, A1, 4000 \$ 514-299-8090.

502 VÉHICULES HONDA Civic 95, aut., 2 ptes, noire, 168 000 km, A1, 4000 \$ 514-299-8090.

502 VÉHICULES HONDA Civic 95, aut., 2 ptes, noire, 168 000 km, A1, 4000 \$ 514-299-8090.

502 VÉHICULES HONDA Civic 95, aut., 2 ptes, noire, 168 000 km, A1, 4000 \$ 514-299-8090.

502 VÉHICULES HONDA Civic 95, aut., 2 ptes, noire, 168 000 km, A1, 4000 \$ 514-299-8090.

502 VÉHICULES HONDA Civic 95, aut., 2 ptes, noire, 168 000 km, A1, 4000 \$ 514-299-8090.

502 VÉHICULES HONDA Civic 95, aut., 2 ptes, noire, 168 000 km, A1, 4000 \$ 514-299-8090.

502 VÉHICULES HONDA Civic 95, aut., 2 ptes, noire, 168 000 km, A1, 4000 \$ 514-299-8090.

502 VÉHICULES HONDA Civic 95, aut., 2 ptes, noire, 168 000 km, A1, 4000 \$ 514-299-8090.

502 VÉHICULES HONDA Civic 95, aut., 2 ptes, noire, 168 000 km, A1, 4000 \$ 514-299-8090.

502 VÉHICULES HONDA Civic 95, aut., 2 ptes, noire, 168 000 km, A1, 4000 \$ 514-299-8090.

502 VÉHICULES HONDA Civic 95, aut., 2 ptes, noire, 168 000 km, A1, 4000 \$ 514-299-8090.

502 VÉHICULES HONDA Civic 95, aut., 2 ptes, noire, 168 000 km, A1, 4000 \$ 514-299-8090.

VÉHICULES AUTOMOBILES 500

504 CAMIONS, JEEPS FOURGONNETTES LINCOLN Aviator 04, 4x4, 7 cyl., 32 000 km, DVD, 30 850 \$, C.P. Autos, 450-454-7104.

504 CAMIONS, JEEPS FOURGONNETTES MITSUBISHI Monero Sport 2003, aut., 6 cyl., 57 000 km. Location Lutex 514-336-3000.

504 CAMIONS, JEEPS FOURGONNETTES MITSUBISHI Outlander 03, aut. Boomerang 65 000km, traction intégrale 17 500\$ 514-727-3565

504 CAMIONS, JEEPS FOURGONNETTES PORSCHE Cayenne S 04, argent, 69 000 km, 1068 \$ / mois, 33 mois, ou 58 500 \$, garantie certifiée Porsche 100% 160 000 km, 514-292-9001.

504 CAMIONS, JEEPS FOURGONNETTES RANGE ROVER 03, A1, vert menthe, int. blanc, 67 000 km, gar. 49 500 \$, 514-299-0909

504 CAMIONS, JEEPS FOURGONNETTES SUZUKI Grand Vitara JXL 01, gris, 50 000 km, 4 pneus d'hiver, 9000 \$, 514-217-4763

504 CAMIONS, JEEPS FOURGONNETTES TOWN & COUNTRY Ltd '03, 4x4, DVD, toit, bal. gar. 19 995\$ Spirale Auto, 514-725-3555.

504 CAMIONS, JEEPS FOURGONNETTES TOYOTA Sienna CE 2005 30 000 km, bal. garantie Park Avenue BMW 450-445-4555 514-875-4415

LOISIRS ET VÉHICULES RÉCRÉATIFS 600

655 MOTOCYCLETTES SUZUKI Katana 750 99, éraflée 12 741 km pneus/ freins arrière neufs 4500 \$, 514-668-7144

658 BATEAUX SPORTS NAUTIQUES SEADOO Challenger 1800 97, 2 moteurs 110 HP, 11 000\$. Eric: 450-293-8193 / 531-1756

658 BATEAUX SPORTS NAUTIQUES THUNDERCRAFT, Magnum Express 24, 1984, blanc et bleu, en très bonne condition, avec remorque 3 essieux, 10 000 \$ 450-782-3129

658 BATEAUX SPORTS NAUTIQUES PETERBOROUGH Riviera 20 pb, 1984, crème et cachemire, bonne condition, remorque, 8000 \$, 450-641-0788.

658 BATEAUX SPORTS NAUTIQUES SEA-DOO Bombardier, équipé, 1991, 580 cv, avec remorque 514-777-2497

658 BATEAUX SPORTS NAUTIQUES VOLIER MIRAGE 27 79 OMC saildrive, barre franche, int. et élect. refait, place à quai Club de voile des Laurentides, 25 000\$ nég., Daniel : 514-213-2250.

Événement nautique d'automne 16 et 17 septembre à Saint-Paul-Île-aux-noix

• Capitale nautique du Québec • Présentation de modèles 2007 • Grand soldes de fin de saison • Bateaux neufs et usagés • Équipements

Trois marinas pour mieux vous servir :

Marina Fortin (450) 291-3333 Marina Gosselin (450) 291-3170 • 1 (877) 291-3170

Groupie Performance (450) 358-4821 • (450) 291-5000

667 VÉHICULES RÉCRÉATIFS 667 VÉHICULES RÉCRÉATIFS

BOÎTE DE CAMPEUR, Sunline, 9p6p6, pour camion 3/4 tonne, 8000 \$ nég. 514-792-4943, 450-674-0923.

MOTORISÉ 26pi 90 vert, 2 airs prop., 48 884 km, Ford 460, 25000\$ nég., 450-532-3582.

MOTORISÉ classe A, Embassy, Triple E, 29 pi, 2005 neuf, acheté en mai 2006, 6000 km, tout équipé, 80 000 \$, non-fumeur. André 450-424-5783.

ROULOTTE de chantier 40x12' 2 ptes, s/bain, 4 airs, isolée cond. A1, 14900\$ 514-884-2144

TENTE-ROULOTTE Deutchman 2000, 6 places (1 lit King), très propre, équipement très complet, 6500 \$, 450-979-2938.

VOLKS WESTFALIA 94, 5 cv, a/c, 143 000 km, très bon état, 23 000 \$, 514-608-0873.

ÊTES-VOUS OBSERVATEUR? RÉPONSES

1. Oreille gauche de l'homme non indiquée. 2. Doigts de sa main droite. 3. Dossier incomplet dans le dos de l'homme. 4. Bas de la glace avant gauche de la voiture. 5. Joint de portière au-dessus de la roue arrière. 6. Épaisseur du pneu avant droit. 7. Numéro de la plaque minéralogique différent. 8. Socle du lampadaire de droite.

UNE BATAILLE POUR LA VIE LA MALADIE DE LOU GEHRIG

(514) 725-2653 • 1 877 725-7725 www.sla-quebec.ca • info@sla-quebec.ca

DÉCÈS, PRIÈRES, REMERCIEMENTS 900

INDEX DES DÉCÈS

BEAUMONT, Françoise 11 septembre 2006, est décédée Mme Françoise Beaumont, à l'âge de 54 ans. Elle laisse dans le deuil ses frères et sœurs: Ginette (Claude Paré), Sylvie (Adama Koïta), Jacques, M. Patrick Chaumien ainsi que de nombreux parents et amis.

BEAUMONT, Françoise 11 septembre 2006, est décédée Mme Françoise Beaumont, à l'âge de 54 ans. Elle laisse dans le deuil ses frères et sœurs: Ginette (Claude Paré), Sylvie (Adama Koïta), Jacques, M. Patrick Chaumien ainsi que de nombreux parents et amis.

BEAUMONT, Françoise 11 septembre 2006, est décédée Mme Françoise Beaumont, à l'âge de 54 ans. Elle laisse dans le deuil ses frères et sœurs: Ginette (Claude Paré), Sylvie (Adama Koïta), Jacques, M. Patrick Chaumien ainsi que de nombreux parents et amis.

BEAUMONT, Françoise 11 septembre 2006, est décédée Mme Françoise Beaumont, à l'âge de 54 ans. Elle laisse dans le deuil ses frères et sœurs: Ginette (Claude Paré), Sylvie (Adama Koïta), Jacques, M. Patrick Chaumien ainsi que de nombreux parents et amis.

BEAUMONT, Françoise 11 septembre 2006, est décédée Mme Françoise Beaumont, à l'âge de 54 ans. Elle laisse dans le deuil ses frères et sœurs: Ginette (Claude Paré), Sylvie (Adama Koïta), Jacques, M. Patrick Chaumien ainsi que de nombreux parents et amis.

BEAUMONT, Françoise 11 septembre 2006, est décédée Mme Françoise Beaumont, à l'âge de 54 ans. Elle laisse dans le deuil ses frères et sœurs: Ginette (Claude Paré), Sylvie (Adama Koïta), Jacques, M. Patrick Chaumien ainsi que de nombreux parents et amis.

DÉCÈS, PRIÈRES, REMERCIEMENTS

BENAROYA, Henry

Paisiblement, le mercredi 13 septembre 2006, est décédé Henri Benaroya, cher époux de Margot Dwek, père et beau-père aimant et dévoué de Samuel et Emily, Abe et Maria, Shirleen et Jim Allen et Robert, grand-père chéri de Charles, Anne, Monique, feu Alex, Reid, Helen et Tino. Il laisse également dans une profonde peine de nombreux parents et amis dont il a su toucher le coeur. Sincères remerciements aux médecins, infirmières et tous ceux qui ont pris soin de lui et ont contribué à son bien-être. Service funèbre chez

Paperman & Sons
3888, Jean-Talon ouest

le vendredi 15 septembre à 11 h, suivi de l'inhumation dans la section Communauté séparade du Québec, Cimetière Eternal Gardens, Beaconsfield. Prière de faire un don à sa mémoire au Service d'oncologie MUHC, a/s Fondation de l'Hôpital Royal Victoria, 514-843-1543.



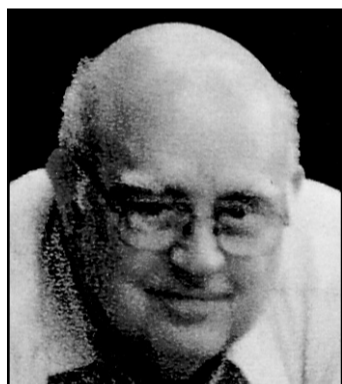
BÉRARD, Christiane

1950 - 2006

Au CHRDL, le 12 septembre 2006, est décédé à l'âge de 56 ans, Mme Christiane Bérard, enseignante au CEGEP régional de Lanaudière. Elle laisse dans le deuil son époux, André Lafortune, ses enfants Jean-Philippe et Isabelle, son frère Jean-François Bérard (Louise), son neveu Simon Bérard, ainsi que ses oncles, tantes, beaux-frères, belles-sœurs, neveux, nièces, parents et amis. La famille vous accueillera à la :

Résidence funéraire
Jean-Denis Beauchamp
1203, Principal
St-Roch de l'achigan

Heures de visite: Jeudi 14 septembre de 14 à 17 heures et de 19 à 22 heures. Vendredi 15 septembre de midi à 14 heures. Les funérailles auront lieu à 14 heures à l'église paroissiale suivies de l'inhumation au cimetière du même lieu. Des dons pour la société canadienne du cancer seront appréciés.



BOISJOLY, Fernand

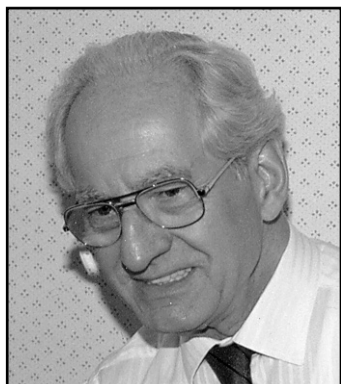
1927 - 2006

Le 12 septembre 2006, à l'âge de 78 ans, est décédé subitement M. Fernand Boisjoly, président d'Hydro-Mac inc. et anciennement président de Fluid Power Society. Il laisse dans le deuil son épouse Suzanne Croisetière et ses 4 enfants Louise (André Chénard), André (Marie-Josée Filion), Christiane et Luc (Jean-Louise Hepworth) ainsi que 8 petits-enfants qui le chérissaient: Guillaume, François, Laurent, Simon, Caroline, Geneviève, Anne et Isabelle. Il laisse aussi sa belle-soeur Marthe Croisetière (René Paquin) et ses neveux Pierre Paquin (Marie Gélinas) et Elyse Paquin (Robert Cantin), de nombreux autres parents et ses bons amis. La famille vous accueillera au

Complexe funéraire
Magnus Poirier inc.
10526, boul. St-Laurent, Montréal
tél.: 514-727-2847

le jeudi 14 septembre de 14 h à 17 h et de 19 h à 22 h ainsi que vendredi à compter de 9 h. Un service religieux sera célébré à l'église Saint-André-Apôtre, rue Prieur, le vendredi 15 septembre à 10 h. Au lieu de fleurs, des dons à la Fondation Cité de la santé, 450-975-5347 seront grandement appréciés.

Signature
Magnus Poirier



CREVIER, Dr Paul-Henri

1917 - 2006

À Montréal, le 12 septembre 2006, à l'âge de 88 ans, est décédé le Dr Paul-Henri Crevier, neurochirurgien retraité de l'Hôtel-Dieu. Il laisse dans le deuil son épouse Françoise St-Jacques, ses enfants Daniel (Céline Paré), Yves (Louise Pageau) et Sylvie, ses petits-enfants Raphaël (Marie-Anne), Marie-Charlotte (Jonathan), Camille, Géraldine (David), Arnaud, Étienne et Francis, ses arrière-petits-enfants Léonard et Émile, ses frères et soeurs Lionel (Yvette), Pauline (Philippe), Flore (Barry), Armand (Marcelle), Suzanne (Claude), ses belles-soeurs Françoise (feu Denis St-Jacques) et Françoise (feu André St-Jacques), ainsi que plusieurs neveux et nièces. La famille accueillera parents et amis le vendredi 15 septembre de 14 h à 17 h et de 19 h à 21 h au complexe funéraire

URGEL BOURGIE

1255 Beaumont, VMR

Les funérailles seront célébrées à 13 h 30 le samedi à l'église St-Joseph de Ville Mont-Royal, 1620 boulevard Laird.

FARIBAUT, Marguerite (née Masson)

1910 - 2006

À Montréal, le 7 septembre 2006, est décédée, à l'âge de 96 ans, Mme Marguerite Masson. Elle rejoint son époux M. Marcel Faribault et sa fille Louise (John P. Bell).

Elle laisse dans le deuil ses enfants Bernard (Ginette St-Jean), René (Francine Moreau), Suzanne (Yves Archambault), Françoise (Jean Gaudry), Jacques, Dominique (Bernard Pager) ainsi que ses petits-enfants Sophie (Kevin McDermott), Brigitte et Françoise Archambault, Daniel et Christian Faribault (Concetta Manera), Etienne et Alexandre Faribault-Pager, Eloïse Bois-Faribault, et son arrière-petit-fils Mathieu McDermott.

Elle laisse aussi dans le deuil sa soeur Françoise Masson (Pierre Dansereau), son frère Henri Masson (feu Jacqueline Mathieu) et sa belle-soeur Geneviève Faribault (feu Anton Ascik), ainsi que de nombreux neveux et nièces, parents et ami(e)s.

La famille recevra les condoléances le jeudi 14 septembre 2006, de 14 à 17 heures et de 19 à 22 heures ainsi que le vendredi à compter de 9h30 au Complexe funéraire Urgel Bourgie, 1255, rue Beaumont, Ville Mont-Royal

URGEL BOURGIE

514-735-2025

Consultez le registre à sa mémoire

www.urgelbourgie.com

Les funérailles auront lieu à 11 h 30 en l'église St-Germain d'Outremont, 28, avenue Vincent-d'Indy, Outremont et de là au cimetière Notre-Dame-des-Neiges.

Au lieu de fleurs, des dons à l'oeuvre de charité de votre choix ou à la Fondation du CHUM seraient appréciés.

La famille désire remercier le personnel médical du pavillon Le Royer de l'Hôtel-Dieu ainsi que le personnel de la résidence Le Château Vincent-d'Indy pour leur dévouement à l'égard de leur mère.



GAUTHIER (née Charette), Pierrette

1931 - 2006

À Montréal, le mercredi 13 septembre 2006 est décédée, à l'âge de 74 ans, Pierrette Charette, épouse de feu Martin Gauthier. Elle laisse dans le deuil ses soeurs Claire (Georges Foisy), Thérèse (feu Georges Benoît) et Micheline (Léo Poirier), plusieurs neveux et nièces, parents et amis (es).

La famille recevra les condoléances au complexe funéraire Urgel Bourgie, 8145, Chemin Chambly, St-Hubert.

URGEL BOURGIE

514-735-2025

Consultez le registre à sa mémoire

www.urgelbourgie.com

le vendredi 15 septembre de 18 h à 21 h et samedi à compter de 9 h. Une liturgie de la Parole sera célébrée à 11 h le même jour à la chapelle du complexe et suivra l'inhumation au cimetière Jardins Urgel Bourgie, 8145, Chemin Chambly, St-Hubert.



GODIN, Francine

1952 - 2006

Nous avons le regret de vous apprendre le décès de Francine Godin à Montréal, le 12 septembre 2006, à l'âge de 53 ans. Elle laisse dans le deuil ses frères Richard (Anne Foulon) et Paul (Lise-Anne Morin), sa belle-soeur Françoise Julien (feu Jean-Charles), son beau-frère Jacques Dumas (feu Céline), sa tante Jeannette Legris, ses neveux Marc Dumas et Frédéric Godin, ses cousins et cousines et ses ami(e)s Marcel, Claude, Jasmine et Mimi. Les funérailles seront célébrées en l'église St-Charles, 2111, rue Centre, Montréal, le samedi 16 septembre à 13 h. La famille recevra les condoléances à l'église à partir de 12 h. Au lieu de fleurs, des dons peuvent être faits à la Fondation de l'hôpital général de Montréal.

Les condoléances peuvent être reçues à www.kanefetterly.qc.ca



GOULET, Claude

1946 - 2006

De Varennes, le 11 septembre 2006, à l'âge de 60 ans, est décédé M. Claude Goulet, retraité de la banque nationale, époux de Claudette Girard.

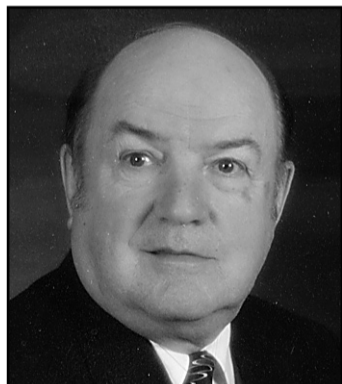
Claude fut très impliqué et dévoué pour sa communauté de Varennes.

Outre son épouse, il laisse dans le deuil ses filles Geneviève (Louis-Stéphane Boisvert), Caroline (Benoît Héty), ses petits-enfants Audrey Ann, Marc-Antoine, Simon-Olivier, sa mère madame Jeannette Jobin Goulet, ses frères René (Diane Girard), Michel (Claudine Bernier), Pierre (Francine Hanchay), son beau-frère Benoît Girard (Sylvie Michaud), neveux, nièces, ainsi que plusieurs parents et amis. La famille accueillera parents et amis au

Complexe funéraire
Pierre Tétrault Inc.

277, rue Ste-Anne, Varennes

Les funérailles auront lieu le samedi 16 septembre à 14 h en la Basilique Ste-Anne, rue Ste-Anne, à Varennes. Heures de visite: vendredi de 14 h à 17 h et de 19 h à 22 h, samedi de 11 h à 13 h 30. Des dons pour l'Institut de cardiologie de Montréal seraient appréciés.



LAVIGNE, Rosaire

1935 - 2006

De Boucherville, le 12 septembre 2006, à l'âge de 71 ans, est décédé M. Rosaire Lavigne, époux de Thérèse Brunelle. Outre son épouse, il laisse dans le deuil ses fils Daniel et Alain (Gemma Domacena) et ses petits-enfants Gabriel, Francis, Julien et leur mère Linda Boyte, son frère Bruno (Pierrette), sa soeur Jacqueline (Marcel), ses beaux-frères et belles-soeurs, neveux, nièces ainsi que plusieurs parents et amis. La famille accueillera parents et amis au

Complexe funéraire
Pierre Tétrault Inc.

549, Samuel-de-Champlain

(à l'Est de Montarville, sortie 19 de la route 132)

Boucherville

Les funérailles en présence des cendres auront lieu le samedi 16 septembre à 11 heures en l'église Ste-Famille, 560, boul. Marie-Victorin, Boucherville. Heures de visite: vendredi de 19 h à 22 h, samedi de 9 h 30 à 10 h 30. Des dons pour la Société canadienne du cancer seraient appréciés.



LAVOIE, Jacqueline

1915 - 2006

À l'hôpital Fleury de Montréal, le 12 septembre 2006, est décédée, à l'âge de 91 ans, Mme Jacqueline Lavoie, fille de feu Antoine Lavoie et de Alexandrine Rousseau. Elle laisse dans le deuil sa soeur Suzanne, ses frères Gilles (Angéline) et André (Louise). Elle rejoint ses autres soeurs et frères décédés, Marie-Jeanne, Marie-Antoinette (Noël), Françoise, Jean-Pierre (Yvette), Marc (Madeleine), Yves (Yvette).

Jacqueline a exercé sa profession à titre d'infirmière visiteuse à l'Institut Bruchési et de directrice des camps de santé Bruchési. Bénévole auprès de nombreuses organisations. Elle était aussi membre active des amis du Jardin botanique de Montréal. La famille vous accueillera au

Complexe funéraire
Magnus Poirier inc.

10526, boul. St-Laurent, Montréal

On pourra rendre hommage à Mme Lavoie lors des funérailles le 18 septembre 2006 à 14 h, en l'église St-Isaac-Jogues, au 1335, Chabanel Est, Montréal.



LE GOURRIÈREC, Irène (née Poulin)

1925 - 2006

À Montréal, le 12 septembre 2006, à l'âge de 80 ans, est décédée Irène Poulin, épouse de feu Pierre Le Gourrièrec. Elle laisse dans le deuil ses enfants, Pierre, Anne (Guy Daoust), ses petits-enfants Frédéric, Catherine, ses soeurs Monique, Hélène, Léonie, ses frères Gaston, Claude, ses belles-soeurs ainsi que de nombreux parents et amis. La famille recevra les condoléances au Complexe funéraire 6700, Beaubien Est, Montréal

URGEL BOURGIE

514-735-2025

Consultez le registre à sa mémoire

www.urgelbourgie.com

Les funérailles auront lieu ce samedi 16 septembre à 11 h en l'église Notre-Dame d'Anjou, 8200, place de l'Église, Anjou. Heures de visites le jeudi de 19 h à 22 h. Le vendredi de 14 h à 17 h et de 19 h à 22 h. Le samedi dès 9h.

Au lieu de fleurs, des dons à l'Association canadienne du cancer seraient appréciés.



L'HEUREUX, WELLEY

1922 - 2006

À Montréal, le 11 septembre 2006, à l'âge de 84 ans, est décédé Welley L'Heureux époux de Flore Delorme. Outre son épouse il laisse dans le deuil sa soeur Cécile, sa belle-soeur Evelyne (feu Robert), sa belle-mère Gisèle Roussel, son beau-frère Jean-Paul (Huguette) neveux, nièces: René (Pierrette), Micheline (Guy), Rolande (Jacques), Linda (Daniel), Diane, Pierre (Johanne), Claude (Hélène), Line et Danielle ainsi que parents et amis. La famille recevra les condoléances au complexe funéraire 6700, Beaubien Est, Montréal

URGEL BOURGIE

514-735-2025

Consultez le registre à sa mémoire

WWW.URGELBOURGIE.COM

Les funérailles auront lieu le samedi 16 septembre 2006 à 11 h en l'église St-Jean Vianney, 6421, 25e Avenue, Rosemont. Heures de visites le vendredi de 14 h à 17 h et de 19 h à 22 h. Le samedi à compter de 9 h.

MINVILLE-CHARTAND, Robertine

1922 - 2006

À Laval, le 12 septembre 2006, à l'âge de 84 ans, est décédée Robertine Minville épouse de feu Maurice Chartrand. Elle laisse dans le deuil ses filles, Francine, Suzanne, Yolande, Sylvie, Danielle, Manon, feu Ginette et leurs conjoints, ses cinq petits-enfants, Sébastien, Olivier, Valéry, Anne-Sophie et Philippe, ses deux soeurs et son frère ainsi que plusieurs autres parents et amis.

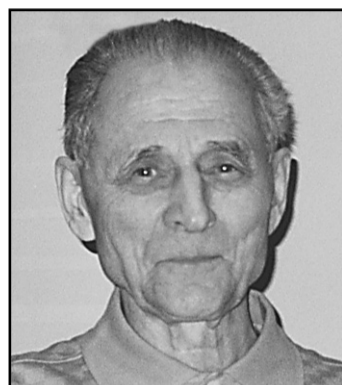
La famille recevra les condoléances le vendredi 15 septembre à 10 h 30 en l'église St-Norbert, 3155, boul. Cartier Ouest, Laval, suivi de la célébration des funérailles à 11 h et de là au cimetière Ste-Dorothée. Au lieu de fleurs, des dons à la Fondation des maladies du coeur seraient appréciés. Direction

URGEL BOURGIE

514-735-2025

Consultez le registre à sa mémoire

www.urgelbourgie.com



MORIN, Léo

1916 - 2006

De Candiac, le 11 septembre 2006, à l'âge de 90 ans, est décédé Léo Morin, époux de feu Cécile Rainville. Il laisse dans le deuil ses enfants, Jocelyne, Jean (Charlotte) et Daniel, son petit-fils Stéphane, frères et soeurs ainsi qu'autres parents et amis. Exposé à

La Maison Henri Guérin
Réseau Dignité

425, chemin St-Jean, La Prairie

Les funérailles seront célébrées le vendredi 15 septembre à 10 h en l'église de La Nativité, 155, boul. St-Jean, La Prairie et de là, au cimetière de La Prairie. La famille recevra les condoléances jeudi de 14 h à 17 h et de 19 h à 22 h, vendredi à compter de 9 h.



MURRAY, Gérard

1924 - 2006

À Dorval, est décédé le 13 septembre 2006, à l'âge de 82 ans, M. Gérard Murray, époux de feu Emilia Lagüe. Il laisse dans le deuil ses 9 enfants: Richard (Louise Schmidt), Donald (Richard Lalonde), Jocelyne (Robert Claude), Pierre (Jacqueline-Andrée Mercier), Carmen (Jean-Guy Proulx), Benoît (Suzanne Beaudoin), Sylvie (Mario Renosto), Alain (Manon Crochetière) et Carol (Kenny Senecal); ses 14 petits-enfants, ses 5 arrière-petits-enfants, sa soeur Lucille, ses frères Raymond et Russell, ses belles-soeurs, beaux-frères, neveux et nièces, parents et amis. Exposé à la

Résidence funéraire J.J. Cardinal
560, Pr. Lakeshore Dr., Dorval
Tél.: 514-631-1511

Les funérailles auront lieu en l'église La Présentation de la Sainte-Vierge (665, de l'Église, Dorval) le vendredi 15 septembre à 13 h 30 et de là au cimetière de Dorval. Des dons à la Société canadienne du cancer ou à la Résidence des soins palliatifs de l'Ouest de l'île seraient appréciés. Visites: jeudi de 13 h à 17 h et de 19 h à 22 h, vendredi à compter de 10 h.



PRIÈRE MARIE-REINE-DES-COEURS

Pour faveur obtenue. Ô Marie-Reine-des-Coeurs avocate des causes désespérées, mère si pure et si compatissante, mère du Divin Amour et pleine de lumière Divine, je mets entre vos mains si tendres les faveurs que j'attends de vous aujourd'hui... Regardez nos misères, nos coeurs, nos larmes, nos peines, nos souffrances intérieures. Vous pouvez nous exaucer par les mérites de votre Divin Fils notre Seigneur Jésus Christ. Nous promettons si nous sommes exaucés de répandre votre gloire et de vous faire connaître sous le titre de Marie-Reine-des-Coeurs et reine de l'univers entier. Nous espérons contre toute espérance, demandez à Jésus notre guérison, notre pardon et notre persévérance finale. Dites cette prière pendant 9 jours, avec confiance et détermination et vous serez exaucés avec promesse de publier pour faire connaître Marie-Reine-des-Coeurs. M.B.

REMERCIEMENTS au Sacré-Coeur pour faveur obtenue. Que le Sacré-Coeur de Jésus soit loué, adoré et glorifié, à travers le monde pour les siècles. Amen. Dites cette prière 6 fois par jour pendant 9 jours et vos prières seront exaucées même si cela semble impossible. N'oubliez pas de remercier le Sacré-Coeur avec promesse de publication, quand la faveur sera obtenue. A.M.

Des actions concrètes pour CHANGER LE MONDE

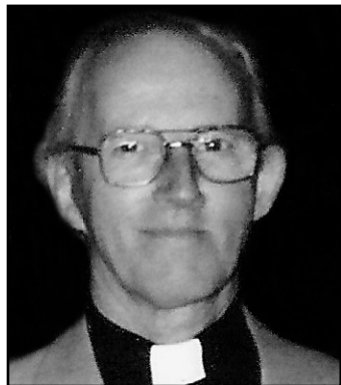


D'accord!
Je donne

2330, rue Notre-Dame Ouest, bureau 200, Montréal (QC) H3J 2Y2
514.937.1614 • 1.877.937.1614 (sans frais) • www.oxfam.qc.ca

UNE BATAILLE POUR LA VIE
LA MALADIE DE LOU GEHRIG
(514) 725-2653 • 1 877 725-7725
www.sla-quebec.ca • info@sla-quebec.ca

DÉCÈS, PRIÈRES, REMERCIEMENTS



PARENT, l'abbé Lorenzo
1917 - 2006

À l'infirmerie du Séminaire de Saint-Hyacinthe le 12 septembre 2006 est décédé à l'âge de 89 ans M. L'Abbé Lorenzo Parent (Prêtre Retraité au Séminaire de Saint-Hyacinthe) fils de feu Philippe Parent et de feu Léa Gendreau.

Il a exercé son ministère aux paroisses : St-Antoine, Acton Vale, Saint-Pierre-de-Sorel, Saint-Benoît de Granby, Saint-Alphonse de Granby, Sainte-Victoire, Sainte-Anne de Sorel. Aumônier à l'École ménagère D'Upton et au foyer Sainte-Croix de Marieville.

Le défunt laisse dans le deuil; ses trois belles-sœurs : Georgette Malette (Feu Paul-Henri Parent), Gabrielle Messier (Feu Eugène Parent), Claire Blanchette (feu Jacques Parent). Ses neveux et nièces autres parents et amis.

Il sera exposé vendredi le 15 septembre 2006, de 14 à 17 et de 19 à 22 h au salon du Séminaire de Saint-Hyacinthe 650, rue Girouard Est Saint-Hyacinthe.

Les funérailles seront célébrées samedi le 16 septembre 2006 à 10 h en la Chapelle du Séminaire de Saint-Hyacinthe suivie de la mise en crypte au Séminaire.

Direction Funéraire :



900 Bourdages Nord Saint-Hyacinthe
(Tél : 450-774-6417)
Fax : 450-773-7778
www.ubaldlalime.com



POLIQUEIN, André
1938 - 2006

À Montréal, le 12 septembre 2006, à l'âge de 68 ans, est décédé André Poliquin, époux de Lise Lévesque. Outre son épouse, il laisse dans le deuil ses enfants; Luc (Nancy Lessard), Alain et Yves (Linda Nadon), ses petits-enfants; Guillaume, Isabelle, Maxime, Alexandre, Marc-André et Chanelle, son frère Jean (Céline Pellerin), son beau-frère Raymond Lévesque et sa conjointe Carmen, sa belle-soeur Line Spedding, sa belle-mère Lucienne Martin ainsi que ses neveux. Les funérailles seront célébrées le samedi 16 septembre 2006 à 11 h en la cathédrale de Saint-Jérôme. La famille sera présente à l'église à compter de 10 h 30 pour recevoir les condoléances. Des dons à l'Institut de cardiologie de Montréal seraient appréciés (cartes disponibles à l'église).

Direction:

Maison funéraire Trudel inc.
St-Jérôme



PROULX, Myrielle
1934 - 2006

À l'hôpital Pierre-Boucher, le 9 septembre 2006, à l'âge de 71 ans, est décédée madame Myrielle Proulx, épouse de feu Alban Duguay. Elle laisse dans le deuil son conjoint de fait Jean-Baptiste Lévesque, ses enfants Richard (Diane Huard) et Sonia (Gerald Mathon), ses petits-enfants Marc-André et Francis, son frère et ses sœurs Jeannine (Léo), Jacques (Fernande) et Thérèse, neveux et nièces, parents et amis. La famille recevra les condoléances au salon funéraire

Alfred Dallaire

MEMORIA

4231, boul. St-Laurent, Montréal
www.memoria.ca 514 277.7778

«service de voiture»

le vendredi 15 septembre de 14 h à 19 h. Au lieu de fleurs, des dons peuvent être faits en sa mémoire à la Société québécoise du cancer.



ROBERT, Marcel
1923 - 2006

À Prévost, le 13 septembre 2006, à l'âge de 83 ans, est décédé M. Marcel Robert, époux de Mme Lucille Dubord.

Outre son épouse, il laisse dans le deuil ses enfants Normand (Claudette), Lise, Jacques (Johanne) et Carole, ses sept petits-enfants, deux arrière-petits-enfants, ses frères, sa soeur, beaux-frères, belles-soeurs, ainsi que d'autres parents et amis.

La famille recevra les condoléances le vendredi 15 septembre, de 14 h à 17 h et de 19 h à 22 h, à la résidence funéraire:

Desrosiers & Fils Inc.
10 de Martigny est
Saint-Jérôme

Funérailles le samedi 16 septembre à 11 h, en l'église St-François-Xavier de Prévost, et de là au crématorium. Ouverture samedi dès 9h.

ROUSSEAU, André J.
1939 - 2006

À Montréal, le 12 septembre 2006, à l'âge de 67 ans, est décédé André J. Rousseau, époux de Diane Kenny. Outre son épouse, il laisse dans le deuil ses enfants, Lynn, Anne, Martine (Matthieu), ses petits-enfants Émilie, Camille, Véronique et Vivianne ainsi que ses sœurs, ses beaux-frères, ses belles-sœurs et de nombreux parents et amis. Remerciement spécial à Thérèse et Claude L'Hérault pour leur support et leur grande générosité ainsi qu'au personnel de l'hôpital Sacré-Coeur et Maisonneuve-Rosemont. La famille recevra les condoléances samedi le 16 septembre 2006 de 10 h à 11 h à l'église Jean XXIII au 7101, avenue de l'Alsace (coin boul. des Galeries d'Anjou) et suivra ensuite une messe. Des dons à la Société canadienne du cancer seraient appréciés. Tu vas nous manquer Poupoute.

Direction

URGEL BOURGIE
514-735-2025

Consultez le registre à sa mémoire

www.urgelbourgje.com



SANCHE VIAU, Thérèse
1926 - 2006

À Rosemère, le 11 septembre 2006, au CHSLD Hubert Maisonneuve (Drapeau et Deschambault), est décédée paisiblement, à l'âge de 80 ans, madame Thérèse Viau Sanche, épouse de feu monsieur Maurice Sanche, fille de feu Mme Bernadette Viau et de feu M. Armand Viau. Elle laisse dans le deuil ses trois enfants: Marie (Réal), Sylvie et André, ses petits-enfants, Geneviève et Pierre-Luc; François et Éric; et David, ainsi que ses frères et belles-soeurs, Jacques Viau (Andrée Caron), André Viau (Gisèle Caron) et Thérèse Phaneuf (feu Maurice Viau), ses neveux et nièces et autres parents et amis. La famille vous accueillera au

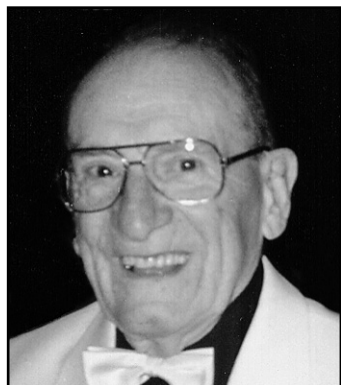
Complexe funéraire
Magnus Poirier inc.

222, boul. des Laurentides, Laval

le samedi 16 septembre à compter de 14 h pour offrir vos condoléances, ce qui sera suivi d'une liturgie à 17 h 30. Par la suite, la famille vous convie tous à partager un buffet. La famille tient à féliciter l'ensemble du personnel infirmier pour leur professionnalisme, ainsi que les infirmières auxiliaires pour leur dévouement, et tous les préposés du CHSLD Hubert Maisonneuve ainsi que tous les intervenants professionnels, pour leur inlassable dévouement et leurs précieux soins, qui ont été prodigués tout au long de sa longue et pénible maladie, et que parfois, malgré leurs ressources limitées offert par notre système de santé, tenaient du miracle. De plus, la famille remercie Docteur Morin pour avoir su écouter, entendre et respecter nos attentes. Remerciements particuliers à madame Cathy Deraps pour l'aide apportée auprès de notre mère. Sa générosité restera gravée dans notre mémoire.

Au lieu de fleurs, des dons à la Société sur la maladie de l'Alzheimer ou la Fondation Drapeau et Deschambault seraient appréciés.

Signature Magnus Poirier



TREMBLAY, Gabriel
1906 - 2006

Au Centre Montarville de Saint-Bruno (le CLSC/CHSLD des Patriotes), est décédé le mardi 12 septembre 2006, M. Gabriel Tremblay, né à Beloeil le 28 mai 1906. Il était âgé de 100 ans et 107 jours. Il était l'époux de feu Mme Marie-Anne Fortier. Il laisse dans le deuil ses enfants : Lise (M. Roger Renaud), Suzanne (M. Yvon Dubé), Michel (Mme Rolande Lévesque), Luc (Mme Nicole Lévesque) et J. François, ainsi que ses 14 petits-enfants et ses 24 arrière-petits-enfants.

Monsieur Tremblay ne désirant pas être exposé, ses proches recevront vos sympathies à l'église Saint-Mathieu de Beloeil, ce vendredi 15 septembre, à partir de 13 h. Le service funéraire sera célébré à 14 h.

Ses enfants désirent remercier chaleureusement tous les membres du personnel du Centre Montarville, pour les soins, l'attention et l'amour qu'ils ont su apporter à leur père pendant les dix années au cours desquelles il y a résidé. Ils invitent les personnes qui désireraient souligner leur affection à leur père de faire un don à la fondation du CLSC/CHSLD des Patriotes situé au 265, boul. Seigneurial Ouest, Saint-Bruno, J3V 2J3.

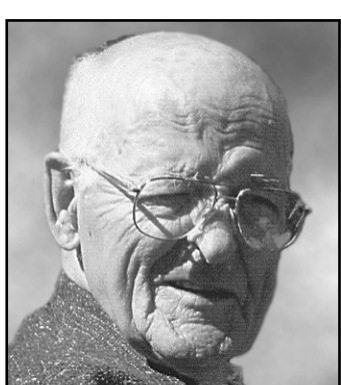
TREMBLAY, Oscar
1923 - 2006

À l'hôpital Jean-Talon, le 10 septembre 2006, à l'âge de 82 ans, est décédé monsieur Oscar Tremblay. Il laisse dans le deuil sa soeur Yvonne, sa belle-soeur Gisèle (feu Elie), neveux, nièces, cousins, cousines, parents et amis. La famille vous recevra le vendredi 15 septembre 2006 de 14 h à 17 h et 19 h à 22 h, le samedi dès 9 h au complexe funéraire

Alfred Dallaire
MEMORIA

3254, rue Bellechasse, Montréal
www.memoria.ca 514 277.7778

Les funérailles auront lieu le samedi 16 septembre 2006 à 11 h en l'église St-Marc, 2600, Beaubien, Montréal et de là au cimetière Repos St-François d'Assise.



VALLÉE, Louis-Philippe

En paix, à 100 ans et 5 mois, le 8 septembre 2006, à Saint-Lambert, est décédé Monsieur Louis-Philippe Vallée, père aimant qui a tout donné de lui pour ses enfants. Veuf de Madeleine Lallemand, il laisse dans le deuil sa fille Johanne (Ivan et son fils Philippe Alexandre), son fils Pierre (Francyne et ses enfants Marie-France (Philippe) et ses enfants Léa et Zoé, Geneviève (Ryan), Marie-Pier), sa fille et confidente Lyne qui a pris si bien soin de lui, son fils Philippe (Claudine et ses enfants Marie-Claude et Laurence), sa fille Martine (Claude et ses enfants Alexis et Emilie), ainsi que tous les membres de sa famille.

Merci pour tout Papa L.P.

Un service religieux, en présence des cendres, aura lieu le samedi 23 septembre à 11 heures en l'église Saint-Lambert, sur l'avenue Lorne, Saint-Lambert. La famille recevra les condoléances à compter de 10 heures à l'église. Direction:

Résidence
Collins Clarke MacGillivray White
Réseau Dignité

307, promenade Riverside
Saint-Lambert, Qc
514-483-1870

Au lieu de fleurs, des dons au CHUM hôpital St-Luc, recherches sur les maladies pancréatiques, seraient appréciés,
514-890-8000, poste 36146



VEILLEUX, Marcelle (née Morin)
1928 - 2006

À Montréal, le 11 septembre 2006, est décédée Marcelle Veilleux (née Morin) à l'âge de 77 ans, épouse de Joseph Veilleux. Outre son époux, elle laisse dans le deuil ses enfants Guy (Claire Ménard) et Serge, ses deux petits-enfants Benoît et Caroline ainsi que plusieurs autres parents et amis. La famille vous accueillera au Complexe funéraire

Magnus Poirier inc.
6825, Sherbrooke Est
Montréal
(514) 727-2847

Les funérailles seront célébrées le lundi 18 septembre à 11 heures en la chapelle du complexe.

Les visites auront lieu le dimanche 17 septembre de 14 h à 17 h et de 19 h à 22 h, le lundi 18 septembre de 9 h à 11 h.

En guise de témoignages de sympathie, la famille apprécierait des dons à la Société canadienne du cancer.

Signature Magnus Poirier

LA MAISON DE JEUNES, UN MILIEU DE VIE !

Regroupement des maisons de jeunes du Québec
(514) 725.2686
www.rmjq.org

Pour soutenir l'effort quotidien des personnes atteintes de dystrophie musculaire, il faut beaucoup plus que des mots...

IL FAUT UNE ACTION, UNE ACTION MUSCLÉE !

1.800.567.2236
www.muscle.ca
bureau du Québec

Dystrophie musculaire Canada
une action musclée

**Grands Frères
Grandes Sœurs
du Grand Montréal**

UNE PRÉSENCE FAIT TOUTE LA DIFFÉRENCE

DEVENEZ MENTOR

Tél : (514) 842-9715
www.gfgsmtl.qc.ca

LA PRESSE AFFAIRES

Le sans-fil grimpe, le téléphone traditionnel recule

PRESSE CANADIENNE

OTTAWA – Le marché du sans-fil a poursuivi sur sa lancée au premier trimestre, alors que le déclin du marché de la téléphonie traditionnelle s'est accéléré, selon des données publiées hier par Statistique Canada.

Les mouvements ont été observés autant du côté des abonnements que des recettes et des profits des entreprises du secteur.

Le sans-fil comptait 16,8 millions d'abonnés à la fin du premier trimestre de l'année, en hausse de 11,9 % par rapport au premier trimestre de l'an dernier. Ce taux de croissance d'une année à l'autre se compare à ceux observés depuis trois ans, a souligné l'agence fédérale.

Du côté de la téléphonie traditionnelle, 11,8 millions de lignes résidentielles ont été recensées à la fin du premier trimestre, soit une baisse de 5,3 % d'une année à l'autre.

Il s'agit de la plus importante baisse observée depuis le début du phénomène d'érosion de ce marché en 2001.

Ces changements ont entraîné « une très nette tendance à la baisse des recettes des exploitants traditionnels de réseaux par fil », a fait remarquer Statistique Canada.

La tendance s'est poursuivie au premier trimestre de 2006, alors que les recettes ont chuté de 3,8 % par rapport au premier trimestre de 2005 pour s'établir à 5,5 milliards de dollars. « C'est tout le contraire pour le sans-fil, où les recettes augmentent à un rythme continu. »

En ce qui concerne les trois premiers mois de l'année, les recettes du sans-fil ont bondi de 17,2 % comparativement à la même période en 2005 pour atteindre 2,9 milliards.

En ce qui a trait aux profits, les bénéfices avant intérêts et impôts des exploitants traditionnels de réseaux par fil ont atteint 1,1 milliard au premier trimestre, en baisse de 10,1 % par rapport à 2005, et ceux des exploitants de réseaux sans fil ont été de 854,2 millions, en hausse de 32,2 %.

L'image de l'Amérique amochée

AGENCE FRANCE-PRESSE

WASHINGTON – L'industrie américaine du tourisme a lancé hier une campagne pour que les Américains prennent conscience de la dégradation de l'image des États-Unis à l'étranger et de son impact sur les revenus du tourisme.

Cette campagne intitulée « Partenariat pour la découverte de l'Amérique » veut « attirer l'attention à l'échelle nationale sur la crise croissante concernant l'image dégradée de l'Amérique à l'étranger » et a fixé comme objectif « d'attirer 10 millions de voyageurs étrangers supplémentaires aux États-Unis par année », a déclaré dans un communiqué le comité directeur de cette campagne.

« Les gens qui ont visité les États-Unis sont plus positifs à l'égard des États-Unis que ceux qui ne l'ont pas fait », souligne l'Association de l'industrie du voyage, citant des statistiques montrant que 72 % de ceux qui se sont rendus aux États-Unis ont une opinion positive des Américains.

« Malheureusement au cours des années et avec cette lutte contre le terrorisme et la nécessité de protéger nos frontières, il a fallu prendre des mesures qui sont vraiment importantes », a déclaré le président de cette association, Roger Dow, à l'occasion du lancement de cette campagne à Washington.

Il a toutefois estimé que si les États-Unis avaient « besoin d'un mur sûr » qui les entoure, « ce mur doit avoir une porte, et une porte accueillante ».

Selon une enquête du centre de recherches américain Pew publié en juin, l'image des États-Unis s'est encore dégradée en 2006 dans le monde, avec par exemple 56 % d'opinions favorables en Grande-Bretagne comparativement à 83 % en 2000, et 39 % d'opinions favorables en France contre 60 % en 2000.