

RAPPORT  
ANNUEL

2022 / 2023



TERRITOIRES INNOVANTS  
EN ÉCONOMIE SOCIALE  
ET SOLIDAIRE

# ANS

...

DE COCONSTRUCTION

DE PARTENARIATS

D'IDÉES

DE CRÉATION

DE PUBLICATIONS

DE TRANSFERT

D'IMPACT

D'INNOVATIONS SOCIALES  
POUR CHANGER NOTRE MONDE



**Maison de l'économie sociale**

1431, rue Fullum, bureau 105, Montréal (Québec) H2K 0B5

Téléphone: 514 657-2270

Numéro sans frais: 1 855 657-2270

Télécopieur: 514 259-7189

**Maison de la coopération et de l'économie solidaire de Québec**

155, boulevard Charest Est, bureau 120, Québec (Québec) G1K 3G6

Téléphone: 418 780-3275

[info@tiess.ca](mailto:info@tiess.ca) | [tiess.ca](http://tiess.ca)

**Dépôt légal: Bibliothèque et Archives nationales du Québec**

ISBN 978-2-924879-86-3

Québec 

**Rédaction, édition et révision:**

Annie Bérubé

Stéphane J. Bureau

Stéphanie Richard

**Graphisme:**

Studio créatif Coloc – coop de travail

*Merci à France Émond, Geneviève Huot, Édith Forbes, Judith Oliver et à toute l'équipe du TIESS pour leur aide précieuse dans la rédaction et la révision de ce document.*

**Photos en couverture:** Pierre Soulard photographe (photo de l'équipe), Sylviane Robini (photo de France Émond).

**Consultez ici la liste des sigles et acronymes utilisés dans ce document.**

[Voir la liste](#)

## **TABLE DES MATIÈRES**

---

**04**    **Ouverture**

---

**07**    **Le TIESS en bref**

---

**13**    **Nos territoires d'émergence**

---

**16**    **Nos territoires d'expérimentation**

---

**25**    **Nos territoires de collaboration**

---

**32**    **L'année en un coup d'œil**

---

**44**    **Ceux et celles qui rendent tout ceci possible**

An aerial photograph of a river valley, likely the Saguenay Fjord region, showing a winding river through a forested landscape. The image is overlaid with a semi-transparent purple filter. On the left side, there are white geometric shapes: a vertical bar and a larger, irregular shape that resembles a stylized letter 'A' or a similar symbol. In the bottom center, the word 'OUVERTURE' is written in large, white, bold, sans-serif capital letters on a dark purple rectangular background. To the right of the text, there are three lines of smaller white text, also in a sans-serif font, listing the contents of the document: 'CONTENU', 'MOT DU COPRÉSIDENT ET DE LA COPRÉSIDENTE', and 'MOT DE LA DIRECTION'.

CONTENU

**MOT DU COPRÉSIDENT  
ET DE LA COPRÉSIDENTE**

**MOT DE LA DIRECTION**

**OUVERTURE**

### Mot du coprésident et de la coprésidente

Le travail acharné des entrepreneuses et entrepreneurs collectifs, des chercheurs et chercheuses, et plus largement de l'écosystème de l'économie sociale enrichit le Québec en son entier. Cela ne pourrait être plus clair : les nouvelles stratégies de développement, les pratiques innovantes et les modèles entrepreneuriaux qui émergent jour après jour génèrent d'extraordinaires retombées économiques, sociales et environnementales pour tous les Québécois et Québécoises. En ce dixième anniversaire du TIESS, nous pouvons fièrement souligner la contribution décisive de tous ceux et celles qui innovent au quotidien à la fois pour répondre aux besoins des communautés et pour comprendre et faire connaître ces succès. Cette source d'intelligence collective et d'expérimentations est aujourd'hui incontournable pour faire face aux défis de la transition socioécologique.

Nous célébrons les dix ans du TIESS. Mais le dialogue et la mobilisation d'une multitude de parties prenantes qui ont abouti à sa création se sont amorcés bien avant sa naissance administrative – sa reconnaissance par le ministère du Développement économique, de l'Innovation et de l'Exportation de l'époque. Sur la photo de famille, autour du berceau du TIESS, on retrouve le Chantier de l'économie sociale, le Centre de recherche sur les innovations sociales, l'Institut Karl Polanyi et le Service aux collectivités de l'UQAM, mais aussi bien d'autres complices, que deux expériences structurantes avaient rapprochés durant la décennie précédente<sup>[1]</sup>. Les apprentissages de ces fécondes collaborations, notamment en matière de coconstruction des connaissances, de pratiques et de réflexion sur la dissémination des innovations sociales, ont façonné le TIESS.



Photo : Pierre Souliard photographe

Depuis 10 ans, le TIESS exerce son triple mandat de « veille, liaison et transfert » en constante concertation. Les principaux réseaux de l'innovation sociale, de l'économie sociale et du développement territorial, mais aussi une multitude de chercheuses et chercheurs, d'entreprises collectives et de partenaires étrangers prennent constamment part aux échanges. Car le modèle du TIESS inspire, de l'Amérique du Sud à l'Europe, en passant par la Corée du Sud.

De grands enjeux collectifs ont orienté le travail d'une décennie : les partenariats entre l'économie sociale et les municipalités, la relève agricole au féminin, la mesure d'impact social, l'intelligence artificielle, le financement et l'investissement participatifs, la commercialisation, l'alimentation, les milieux de vie des personnes âgées, l'économie circulaire, la transition socioécologique, les enjeux de logements collectifs et de conservation du patrimoine, les fiducies d'utilité sociale, pour ne citer que ces sujets, ont donné lieu à une multitude de recherches partenariales, de collaborations, de rencontres, d'événements et d'outils de transfert. C'est aussi dans l'exploration des formats et des modalités de ses

interventions que le TIESS a innové en permanence, pour accélérer la transformation des pratiques en soutenant son écosystème de la manière la plus pertinente possible.

Riche de ses accomplissements, de son expertise accumulée, de ses apprentissages, le TIESS peut se tourner vers les années à venir avec la même ambition que lors de sa naissance. Celle-ci appelle à une évolution du TIESS pour faire face à une configuration collective en pleine transformation, au niveau des défis qu'affronte la société québécoise aujourd'hui et pour les années à venir ; pour réinventer nos façons de produire, de nous déplacer, de nous loger et de prendre soin les un-es des autres ; enfin, pour s'arrimer à la Stratégie québécoise de recherche et d'investissement en innovation (SQRI<sup>2</sup>), portée par le gouvernement du Québec, et y tenir pleinement son rôle.

Bonne fête au TIESS, passé, présent et à venir !

*Béatrice Alain et Sylvain A. Lefèvre*

[1] L'Alliance de recherche universités-communautés en économie sociale (ARUC-ES) (2000 – 2010) et le Réseau québécois de recherche partenariale en économie sociale (RQRP-ES) (2005 – 2011), financés par le Conseil de recherche en sciences humaines du Canada.

### Mot de la direction

C'est avec une grande fierté que je vous présente notre rapport annuel qui témoigne de nos réalisations et de nos avancées. En le parcourant, vous découvrirez la richesse de nos travaux, mais surtout tout le potentiel des innovations sociales pour répondre aux grandes crises que nous traversons.

Nos mandats de veille, de liaison et de transfert ont été au cœur de nos actions. Nous avons multiplié les rencontres et les échanges, organisé des événements de transfert, des ateliers d'idéation, des webinaires, des communautés de pratique. Nous avons réfléchi à l'avenir du TIESS en consultant nos membres, en prenant appui sur leur expérience et leur expertise en innovation sociale pour mieux répondre aux besoins de l'écosystème et contribuer au développement territorial.

Forts de ces consultations, nous avons déposé un nouveau plan stratégique. Soutenir et outiller les entreprises en misant sur le renforcement des capacités et le transfert des initiatives les plus porteuses, voilà la valeur ajoutée de l'approche tiessienne. La coconstruction permet de mobiliser à la fois les meilleures ressources de la recherche et de la pratique pour produire des outils à la fine pointe de l'innovation en transfert.

Notre présence sur le terrain s'est renforcée avec l'inauguration de nos nouveaux bureaux à Québec, point d'entrée pour à la fois nous rapprocher de différentes régions et consolider nos liens existants avec les territoires.

Le rayonnement et la mobilisation ont également été au centre de nos actions. Notre nouveau bulletin a été remarqué, avec des taux d'ouverture et de consultation bien au-delà de la moyenne. Nous avons renforcé notre

présence sur les réseaux sociaux, avec des abonné-es toujours plus nombreuses, nombreux et engagé-es. Enfin, nous avons produit vingt-cinq publications et outils, largement relayés et téléchargés, qui, de l'immobilier collectif à la mutualisation en passant par les phases de l'innovation, la transition socioécologique, la gouvernance démocratique ou l'évaluation, expriment la diversité des connaissances relayées par le TIESS.

Au fil des années, nous avons tissé des relations solides avec nos partenaires, collaborateurs et collaboratrices. Nous avons rassemblé des personnes inspirées et inspirantes autour de thèmes porteurs et novateurs comme la finance solidaire, l'économie circulaire, l'amélioration des milieux de vie pour aîné-es ou les fiducies de données. Nous avons animé des présentations, participé à des colloques et contribué à des rencontres internationales, faisant rayonner nos idées et nos pratiques à travers le monde. Cette rétrospective nous rappelle humblement le chemin parcouru depuis 10 ans, notre contribution à la diffusion des connaissances et à la transformation des pratiques en économie sociale et solidaire.

Aujourd'hui, l'heure est peut-être venue de nous donner un cap à la hauteur de cette évolution, afin de demeurer alertes aux multiples formes de l'innovation sociale. Les défis de société qui se dressent devant nous – santé, climat, mobilité, logement, alimentation, réussite éducative ou aménagement du territoire – n'appellent-ils pas à de nouvelles façons de faire? N'avons-nous pas la chance de mieux jouer notre rôle d'acteur du développement territorial et économique en élargissant nos secteurs d'activité et en augmentant notre présence dans les territoires? Pour franchir cette nouvelle étape, nous devons continuer à nous appuyer sur la coconstruction des connaissances, sur le rapprochement entre la recherche et la pratique, et sur le croisement


des expériences et des expertises pour nourrir nos savoirs et faire émerger des solutions porteuses, au bénéfice des communautés.

Ce rapprochement serait impossible sans vous. Je tiens à remercier chacune et chacun d'entre vous pour votre engagement, votre collaboration et votre contribution au travail du TIESS. C'est grâce à votre implication et à celle d'une formidable équipe engagée et dévouée que nous pouvons continuer à soutenir les acteurs de l'économie sociale et solidaire dans leur transformation de notre monde.

Ensemble, nous continuerons à coconstruire un avenir durable pour des territoires innovants... mais, pour le moment, célébrons une décennie d'impact en innovation sociale!

*France Émond, directrice générale*





# LE TIESS EN BREF

CONTENU

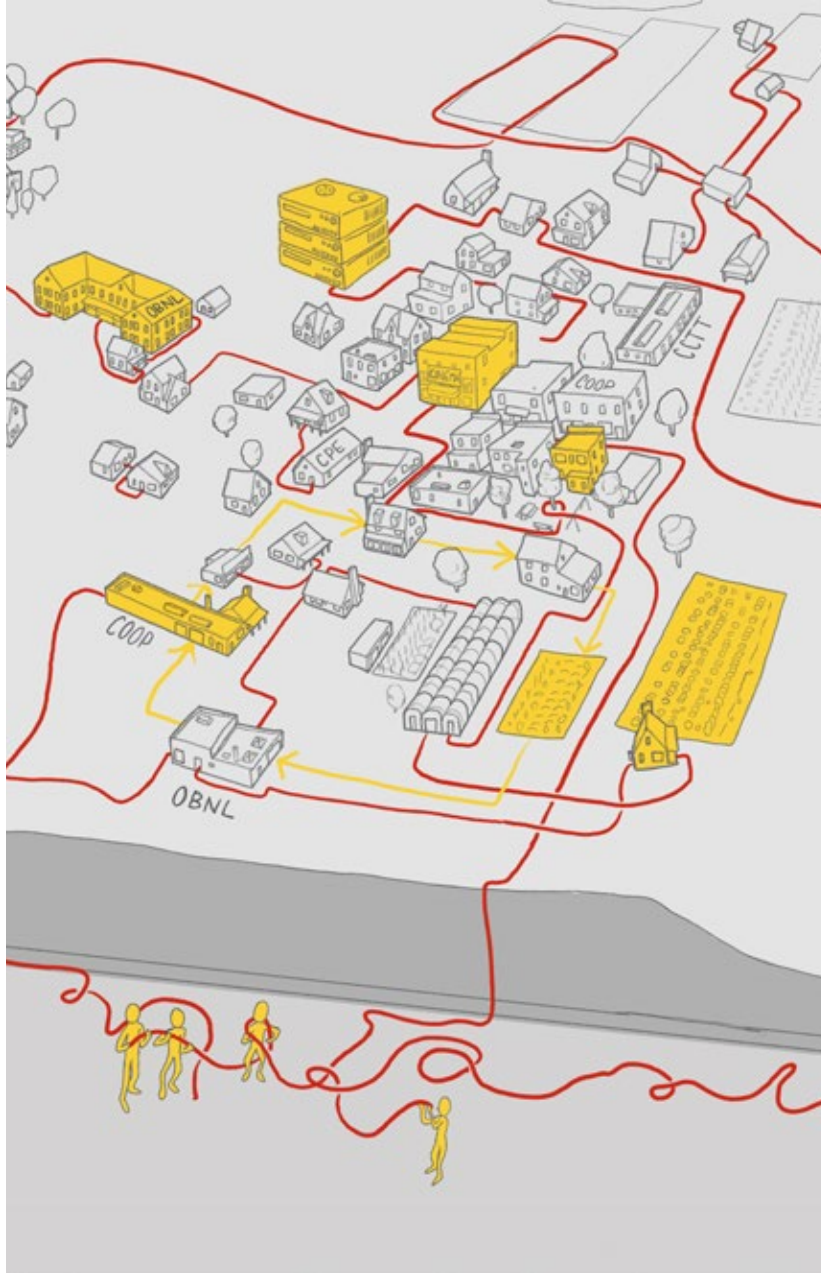
MISSION

MANDATS

10 ANS DE COCONSTRUCTION

QUELQUES FAITS MARQUANTS

RAYONNEMENT ET MOBILISATION



## Mission

Contribuer au développement territorial par le transfert de connaissances. Comment ? En outillant les organismes de l'économie sociale et solidaire afin qu'ils transforment leurs pratiques et répondent de façon innovante aux enjeux de société.

## Mandats



### La veille, notre radar

La veille vise à identifier des connaissances autour d'enjeux, de besoins, d'aspirations, d'expériences et de pistes de solutions porteuses. Elle s'appuie sur une collaboration multipartenariale incluant des chercheurs et chercheuses et des praticien·nes afin de répertorier, croiser et diffuser ces connaissances.



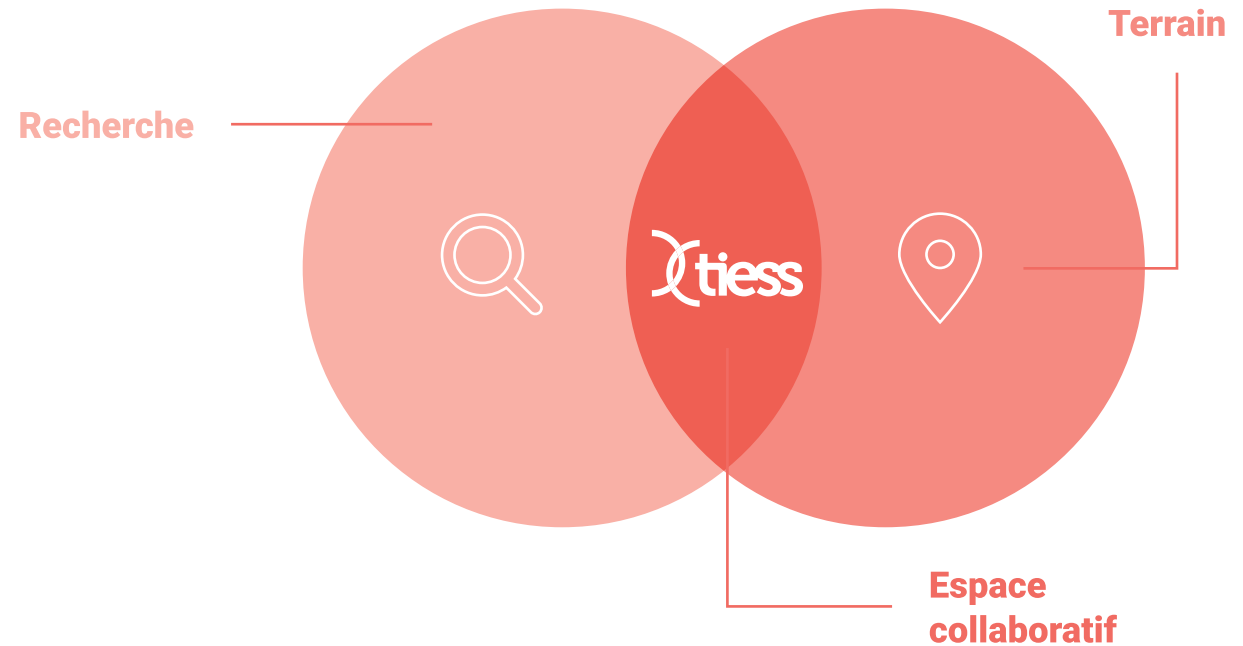
### La liaison, les enjeux qui unissent

La mise en relation d'acteurs des milieux académiques et de terrain favorise le partage d'apprentissages et d'expertises. Ces échanges donnent l'occasion d'éclairer et de documenter les innovations qui émergent de l'économie sociale et solidaire.



### Le transfert, les connaissances qui se partagent

Ce travail conjoint permet de mobiliser et de systématiser les connaissances, puis de les rendre accessibles grâce à la production de divers outils. Ces ressources sont ensuite transférées aux organismes d'économie sociale et solidaire afin qu'ils puissent s'approprier de nouvelles façons de faire et, ainsi, transformer leurs pratiques.



## 10 ans de coconstruction

En basant son approche sur le rapprochement des milieux de la recherche (universités, centres de recherche, collèges) et de la pratique (organisations d'économie sociale, grands réseaux, syndicats, etc.), le TIESS stimule le partage d'expériences, de connaissances et de préoccupations. Cette coconstruction permet d'élargir les visions, de contribuer à une meilleure compréhension des enjeux, mais aussi de faire naître des idées qui sortent des sentiers battus.

## Ce qui a marqué l'année

### Quelques faits marquants

#### Un TIESS qui voit plus loin et une consultation extraordinaire

En 2022, le TIESS, son équipe et ses membres se sont mobilisés pour cibler les priorités, les actions et les objectifs à mettre en place dans son ambitieux nouveau plan stratégique 2023-2026. Déposée au ministère de l'Économie, de l'Innovation et de l'Énergie (MEIE) en décembre 2022, cette planification stratégique proposait de soutenir les organisations de l'économie sociale dans la mise en œuvre, le déploiement et l'implantation d'initiatives porteuses pour répondre aux grands enjeux de société.

Le MEIE a accueilli très favorablement cette planification stratégique. Il a proposé au TIESS d'étendre la portée de ses actions et de bonifier sa démarche de transfert afin qu'elle contribue à l'implantation et à l'appropriation des innovations sociales par davantage de milieux preneurs.

C'est dans ce contexte que le conseil d'administration du TIESS, soucieux de répondre aux besoins de l'écosystème en économie sociale et d'améliorer constamment ses pratiques, a souhaité réunir ses membres afin de réfléchir à la meilleure manière de s'approprier cette proposition. Cette rencontre s'est tenue à l'UQAM et en ligne le 15 mai 2023. Elle a permis de recueillir des idées qui seront d'une aide précieuse dans les réflexions à venir.

**Un nouveau bureau à Québec:** en décembre 2022, le TIESS a inauguré officiellement ses nouveaux bureaux au cœur de la capitale nationale, à la Maison de la coopération et de l'économie solidaire de Québec. Une action qui permet à l'équipe d'être plus près de différentes régions où elle souhaite créer et consolider des liens avec les milieux de l'économie sociale et de la recherche.



#### L'avez-vous vu?

À la suite de son assemblée générale annuelle à Québec, le journal *Monsaintroch* a publié un article soulignant l'arrivée du TIESS dans la *Vieille Capitale*.

[En savoir plus](#)

**Une association avec le Gala des Prix Innovation 2023:** pour la première fois, le TIESS et le Chantier de l'économie sociale s'allient au Réseau québécois en innovation sociale (RQIS) pour remettre le Prix Innovation sociale lors du Gala des Prix Innovation de l'Association pour le développement de la recherche et de l'innovation du Québec (ADRIQ). Le prix récompense un projet d'innovation sociale ayant apporté une amélioration concrète à une problématique sociale prioritaire.

#### Un sondage sur les outils et les publics

Pour toujours mieux répondre aux besoins de l'écosystème, le TIESS a profité de sa nouvelle planification stratégique pour sonder son lectorat sur ses outils de transfert. Cette première consultation a permis de mieux cerner les attentes et les motivations des différents milieux preneurs. Une belle base pour aller encore plus loin!

#### À souligner :

75 % des outils évalués ont reçu une note supérieure à 8 sur 10.

#### Les thématiques qui touchent le plus nos répondant-es :

- alimentation et agriculture;
- gouvernance et participation citoyenne;
- développement territorial.

#### Les trois principales raisons pour consulter nos publications :

- élargir son horizon de connaissances;
- s'informer en profondeur d'un sujet;
- s'inspirer de cas concrets.

## En coulisses : des rencontres qui éclairent

En plus d'orchestrer ou de participer à de nombreux événements grand public, le TIESS organise lui-même des ateliers d'idéation, des communautés de pratique et des événements de transfert. En 2022-2023, plus de 47 événements ont ainsi permis aux représentant-es de divers milieux de s'outiller, de s'approprier des connaissances, de partager leurs expertises et de contribuer à la compréhension des enjeux qui les unissent.

## Rayonnement et mobilisation

### Un nouveau bulletin très consulté...

Réunissant actualités et nouveautés, le bulletin du TIESS, lancé en décembre 2022, obtient des taux d'ouverture et de consultation inespérés.

#### En savoir plus

**56 %** **taux d'ouverture** (plus du double de la moyenne du taux d'ouverture de 21,5 % en 2022, toutes industries confondues – [source](#))

**10 %** **taux de clic moyen** | **3419** **abonné-es**

### ... et un nouveau bulletin de veille

Avec ses partenaires, le TIESS mène une veille active sur les divers enjeux, obstacles et pistes de solutions discutés quotidiennement dans les territoires du Québec. Afin de présenter une synthèse d'informations pertinentes et utiles, des bulletins thématiques accessibles dans les actualités du site web et dans le bulletin du TIESS ont été mis en place cette année. Deux éditions sont disponibles depuis le lancement en février dernier.





**2268** inscriptions  
à nos événements

**84** membres : **307** partenaires : **25** nouvelles publications



**3419**

abonné·es à notre  
liste de diffusion



**55 392**

visites sur tiess.ca



**101 611**

pages vues

**in** **6394**

abonné·es sur LinkedIn

**f** **3929**

abonné·es sur Facebook

**t** **1059**

abonné·es sur Twitter

**▶** **26 254**

visionnements sur YouTube

### Un laboratoire d'innovation en transfert pour élargir le champ des possibles

Consacré à la recherche et au développement en matière de transfert des connaissances, le laboratoire est un espace d'expérimentation et de renforcement de nos capacités. Il a été créé grâce à la Fondation Lucie et André Chagnon dans le but de créer des outils toujours plus utiles, innovants et calibrés aux besoins. Il vise également à déployer des stratégies de diffusion et de rayonnement efficaces pour rejoindre des milieux preneurs plus nombreux et favoriser l'appropriation des connaissances.

#### Cette année, le lab a permis :

- d'explorer de nouveaux formats (interactif, récit dessiné, etc.);
- d'explorer de nouvelles avenues visuelles;
- d'échanger avec l'Écosse;
- de créer de nombreux guides et tutoriels;
- de mettre en place des rétroactions pour les outils et les événements;
- de sonder notre réseau sur les formats et les outils;
- de faire bénéficier quatre projets d'un soutien accru grâce à ce financement.

**Il y a un peu du lab dans tout ce que fait le TIESS!**



# NOS TERRITOIRES D'ÉMERGENCE

## CONTENU

DES APPROCHES INCLUSIVES  
POUR PLUS DE DIVERSITÉ EN  
ÉCONOMIE SOCIALE

L'IMMOBILIER COLLECTIF  
AU SERVICE DES COMMUNAUTÉS

MUTUALISER EN ALIMENTATION



Par le biais de sa veille, en observant activement les activités de recherche et les initiatives terrain qui répondent à des enjeux de société, le TIESS s'intéresse aux innovations et aux tendances porteuses susceptibles d'être transférées. Ce repérage mène chaque année à la naissance de nouveaux projets qui se développeront dans les prochains mois. Voici les nouveautés.



## Des approches inclusives pour plus de diversité en économie sociale

### S'inspirer des meilleures pratiques pour passer à l'action

Ce tout nouveau projet vise à mieux soutenir l'adoption de pratiques inclusives dans les entreprises d'économie sociale afin d'accroître la participation de l'ensemble des membres de la société dans la vie socioéconomique du Québec tout en répondant au besoin de main-d'œuvre. Comment? En systématisant, en adaptant et en transférant à l'ensemble de l'économie sociale le savoir-faire développé par des partenaires en matière d'inclusion de la diversité ethnoculturelle en entreprise collective.

#### Cette année, nous avons :

- collaboré au projet de Laboratoire sur l'inclusion de personnes issues de la diversité ethnoculturelle en économie sociale et en action communautaire du Chantier de l'économie sociale avec l'IRIPII et le CSMO-ESAC.



#### Et dans 10 ans?

En 2033, nous aurons sensibilisé l'écosystème de l'économie sociale à l'importance de la diversité. Les entreprises et les réseaux auront transformé leurs pratiques afin d'être inclusifs, accueillants, ouverts et diversifiés.

Apprenez-en plus sur ce projet et découvrez ceux et celles qui l'ont rendu possible

## L'immobilier collectif au service des communautés

### Accélérer l'accès à des locaux abordables et adaptés aux organisations

Dans le but de mieux répondre au besoin de locaux abordables et adaptés auquel font face plusieurs entreprises d'économie sociale, le TIESS travaille à transférer des connaissances pour accélérer le développement immobilier collectif non résidentiel et ainsi aider à combler les besoins de locaux. Ce projet souhaite aussi mettre en valeur l'expertise de nos partenaires et répondre aux besoins et aux défis auxquels ils font face.

#### Cette année, nous avons :

- développé le plan d'action et l'échéancier du projet;
- tenu des rencontres de démarrage avec les partenaires.



#### Et dans 10 ans?

En 2033, la majorité des entreprises d'économie sociale du Québec seront propriétaires et géreront leurs locaux, garantissant ainsi la pérennité de leurs activités pour faire face aux grands enjeux de société.

**Apprenez-en plus sur ce projet et découvrez ceux et celles qui l'ont rendu possible**

## Mutualiser en alimentation

### Ajouter un ingrédient essentiel à la pérennisation des systèmes alimentaires territoriaux (SAT)

Au cours des dernières années, des modèles innovants de mutualisation agroalimentaire ont émergé, posant les bases d'une plus grande résilience alimentaire dans nos communautés. Ce projet vise à étudier quelques-unes de ces initiatives, plus précisément des motels agricoles et des pôles logistiques alimentaires, en portant une attention particulière sur leur contribution à la pérennisation des SAT et à la rentabilité des entreprises d'économie sociale qui en font partie. Les connaissances acquises seront ensuite transférées à des milieux preneurs ayant la capacité de dupliquer et de faire changer d'échelle ces initiatives.

**Apprenez-en plus sur ce projet et découvrez ceux et celles qui l'ont rendu possible**

### Nous y participons : table sur le renforcement des capacités numériques des organismes communautaires

Formée à l'initiative de Centraide du Grand Montréal et du TIESS dans le cadre du programme DATAide, cette table de concertation a tenu ses deux premières rencontres cette année. L'objectif? Dresser un portrait des différents enjeux et défis de la transformation numérique et dégager des pistes de solutions au plus près des réalités des acteurs du milieu communautaire, tout en permettant d'échanger des connaissances et de bonnes pratiques.



Photo : Matthew Gaines

#### Cette année, nous avons :

- publié le guide [Mutualisation / 6 étapes pour un partage réussi](#);
- développé un plan d'action et un échéancier;
- tenu des rencontres de démarrage avec les partenaires.



#### Et dans 10 ans?

En 2033, de nouvelles initiatives de mutualisation agroalimentaire existeront dans nos communautés, contribuant à la vitalité des territoires et à la résilience de nos systèmes alimentaires locaux.

CONTENU

**SYNERGIES ENTRE ÉCONOMIE  
SOCIALE ET ÉCONOMIE CIRCULAIRE**

**GOVERNANCE DE DONNÉES**

**GOVERNANCE DÉMOCRATIQUE**

**AMÉLIORER LA QUALITÉ DES  
MILIEUX DE VIE DES PERSONNES  
AÎNÉES**

**FIDUCIE D'UTILITÉ SOCIALE (FUS)**

**CHANGER D'ÉCHELLE EN ÉCONOMIE  
SOCIALE**

**ACCÉLÉRER LA TRANSITION  
SOCIOÉCOLOGIQUE DANS LES  
TERRITOIRES**

**NOS TERRITOIRES  
D'EXPÉRIMENTATION**



Le TIESS poursuit chaque année plusieurs projets et activités en partenariat avec ses comités, ses membres ou d'autres partenaires. Lumière sur les initiatives du TIESS qui contribuent à accélérer la diffusion et le transfert des innovations sociales.

## Synergies entre économie sociale et économie circulaire

### Propulser un modèle d'affaires sensé et innovant

En se conjuguant, l'économie sociale et l'économie circulaire produisent des modèles innovants qui méritent d'être connus et reproduits. En plus de répondre à une mission sociale, les nombreuses entreprises d'économie sociale (EÉS) qui intègrent l'économie circulaire à leurs activités permettent de limiter notre empreinte environnementale collective et de faire face à la crise écologique. Deux filières ont particulièrement retenu l'attention pour ce projet : celle de l'agroalimentaire et celle des matériaux de construction et de composantes du bâtiment.

#### Cette année, nous avons :

- organisé une mission en France sur le réemploi avec des EÉS québécoises et un webinaire pour présenter les apprentissages;
- publié sept portraits d'entreprises montréalaises d'économie sociale et circulaire;
- apporté notre expertise dans le cadre de la consultation publique sur la Feuille de route montréalaise en économie circulaire;
- piloté une communauté de pratique avec des matériauuthèques et des quincailleries du réemploi;
- coorganisé un colloque à l'Acfas avec le RRECQ et coanimé une conférence organisée par le Pôle d'économie sociale du Centre-du-Québec;
- organisé des ateliers sur l'économie sociale et circulaire avec les commissaires au développement économique de la Ville de Montréal et dans le cadre du Forum SAT;
- fait des présentations au comité de pilotage pour la gestion des encombrants en Mauricie, dans le cours *Économie circulaire* de la maîtrise en management et développement durable à HEC Montréal et dans le cadre des Entretiens Jacques-Cartier.



Photo: Sylviane Robit



#### Et dans 10 ans?

En 2033, les entreprises d'économie sociale seront reconnues comme des acteurs essentiels dans le développement de l'économie circulaire.

Apprenez-en plus sur ce projet et découvrez ceux et celles qui l'ont rendu possible

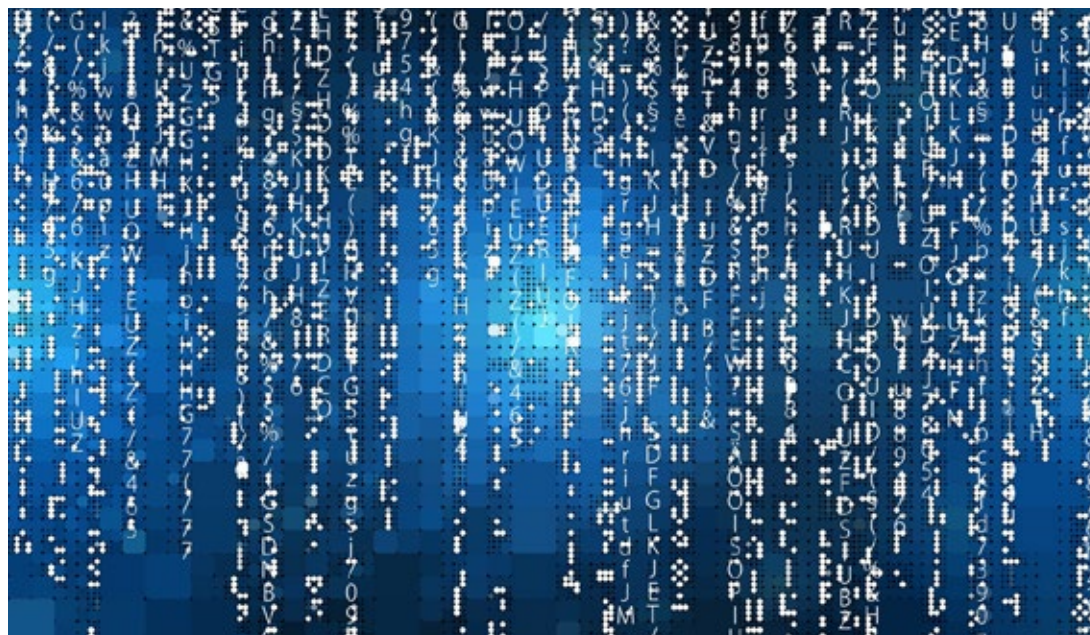
## Gouvernance de données

### Multiplier les retombées positives de la mutualisation des données

Partagées et gouvernées de manière collective, les données permettent de générer des connaissances et d'augmenter les retombées positives, notamment pour les entreprises d'économie sociale. Mais comment s'y prendre lorsque les modèles de partage et de mutualisation de données en sont encore à leurs balbutiements ? Pour répondre à ce besoin, le TIESS défriche plusieurs formes de gouvernance des données et évalue la pertinence des fiducies d'utilité sociale appliquées au numérique.

#### Cette année, nous avons :

- coorganisé la table ronde Les fiducies de données : du mythe à la réalité, présentée dans le cadre de Données et société : état des lieux, projets innovants et perspectives ;
- publié un article dans le [blogue du Data Trusts Initiative](#) ;
- collaboré au lancement d'un des projets pilotes accompagnés par le TIESS : [Culturepédia, première fiducie d'utilité sociale de données culturelles](#).



#### Et dans 10 ans ?

En 2033, nous aurons repris le contrôle sur la gouvernance des données et pourrons intervenir sur les enjeux collectifs et individuels posés par l'économie de la donnée.

Apprenez-en plus sur ce projet et découvrez ceux et celles qui l'ont rendu possible

## Gouvernance démocratique

### Renforcer les pratiques pour soutenir la participation en économie sociale

Ce projet souhaite démystifier la gouvernance démocratique auprès des acteurs de l'économie sociale et outiller les entreprises collectives pour une meilleure mise en œuvre dans des conditions propices au succès. Il participe également à documenter une forme particulière d'entreprise collective, les métaorganisations – des entreprises dont les membres sont des organisations –, et à leur permettre de réaliser leur plein potentiel de démocratisation de l'économie.

#### Cette année, nous avons :

- lancé une série de trois publications sur la gouvernance démocratique :
  - pour découvrir, *La gouvernance démocratique en économie sociale: comme vous ne l'avez jamais vue*,
  - pour approfondir, *La gouvernance démocratique en économie sociale: une définition*,
  - pour argumenter, *La gouvernance démocratique en économie sociale: les effets bénéfiques*;
- tenu le webinaire *Et si on redécouvrait la gouvernance démocratique en économie sociale ?*;
- présenté la gouvernance démocratique au Front commun pour la transition énergétique;
- démarré une communauté de pratique avec six métaorganisations d'économie sociale.



Illustration: Mathilde Filippi

#### Et dans 10 ans?

En 2033, la gouvernance démocratique sera reconnue comme un levier majeur dans l'opérationnalisation de la transition socioécologique.

Apprenez-en plus sur ce projet et découvrez ceux et celles qui l'ont rendu possible

## Améliorer la qualité des milieux de vie des personnes âgées

### Tirer parti du potentiel transformateur de l'économie sociale

Le contexte de vieillissement rapide de la population québécoise nous pousse à mieux comprendre en quoi l'économie sociale peut participer à la création de milieux de vie innovants, solidaires, accessibles et transformateurs qui contribuent autant au bien-être des personnes âgées qu'à la vitalité économique des territoires. Les leviers identifiés? Augmenter le pouvoir d'agir des personnes âgées, favoriser l'intercoopération et l'intersectorialité et mettre en place des approches territoriales intégrées.



Photo : Habitations Vivre Chez Soi

#### Cette année, nous avons :

- réalisé une enquête auprès de 13 entreprises d'économie sociale à travers le Québec;
- travaillé à la réalisation de nombreux outils de transferts;
- présenté deux Salade et savoir avec de proches collaborateurs :
  - À l'écoute des aînées autochtones : la relation d'allié-e en recherche, avec Steeven Pedneault,
  - Le laboratoire vivant : mieux soutenir pour vieillir dans les Laurentides, avec Isabelle Marchand.

«Collaborer avec le TIESS m'a permis de mieux comprendre, voire de découvrir l'action et les pratiques développées en économie sociale dans le champ du vieillissement et des personnes âgées. Le TIESS est un collaborateur précieux qui permet la mise en réseau avec des acteurs concernés par les mêmes préoccupations.»

- Isabelle Marchand, chercheuse principale et membre du comité de pilotage



#### Et dans 10 ans?

En 2033, les personnes âgées, qui compteront pour plus de 25 % de la population, auront accès à une offre diversifiée de milieux de vie, à l'extérieur d'une visée lucrative, qui sera plus à même de s'adapter à leurs besoins.

Apprenez-en plus sur ce projet et découvrez ceux et celles qui l'ont rendu possible

## Fiducie d'utilité sociale (FUS)

### Préserver le bien commun avec une innovation juridique

La fiducie d'utilité sociale offre un levier intéressant pour les citoyen·nes, les organisations ou les institutions qui désirent préserver la vocation d'un ou de plusieurs biens au bénéfice des communautés actuelles et futures. Ce projet cherche à approfondir différents modèles d'application des FUS et à développer des outils et des activités de transfert adaptés à une diversité de milieux preneurs dans le but de favoriser le déploiement de FUS au Québec. À long terme, il permettra à des entreprises d'économie sociale de se doter d'une solution immobilière durable pour assurer leur contribution au développement des territoires tant pour la préservation du patrimoine bâti que pour l'agriculture écologique, l'immobilier collectif et la préservation d'écosystèmes naturels.

«La synthèse de connaissances sur les fiducies d'utilité sociale a été l'une des références les plus importantes pour la phase d'idéation du projet. Elle a permis à la Fiducie du ruisseau 53 de s'armer de connaissances cruciales pour la vie et la mise en œuvre d'un projet en protection environnementale.»

– Lindsay D'Aoust, fiduciaire de la Fiducie de conservation du ruisseau 53

#### Cette année, nous avons :

- coanimé une communauté de pratique portant sur le foncier collectif et social avec l'organisme Solutions Immobilier Solidaire (SiS);
- réalisé des présentations :
  - au Sommet de l'habitation,
  - à l'Association des groupes de ressources techniques du Québec (AGRTQ),
  - au Pôle de l'entrepreneuriat collectif de l'Est de la Montérégie (PECEM),
  - au Petit-Saguenay,
  - aux élu·es de Bolton-Est,
  - à Laval et à l'agglomération de Longueuil;
- publié un récit dessiné sur les fiducies d'utilité sociale;
- collaboré à la recherche et à la vulgarisation d'avis juridiques et fiscaux avec les services de Therrien Couture Joli-Cœur (TJC);
- créé de nouveaux partenariats avec Protec-Terre, SiS et Solidarité Ahuntsic.



#### Et dans 10 ans?

En 2033, nous disposerons d'un outil supplémentaire pour nous loger, nous déplacer, nous nourrir et nous divertir dans des lieux constitués en FUS.

Apprenez-en plus sur ce projet et découvrez ceux et celles qui l'ont rendu possible



### Saviez-vous que...

... le projet d'écoquartier Louvain Est a déposé la synthèse de connaissances sur les FUS du TIESS auprès de l'Office de consultation publique de Montréal (OCPM) dans la section « Documents de références et liens utiles » ?



### De l'idée à l'impact!

C'est à chaque fois une grande joie pour le TIESS de constater que ses activités et ses publications contribuent à transformer les pratiques, comme dans cet exemple où la MRC de Memphrémagog s'est approprié le contenu de notre récit dessiné *Sur la route des fiducies d'utilité sociale* dans son projet de former une première FUS agricole paysagère sur son territoire.

En savoir plus

## Changer d'échelle en économie sociale

### Augmenter et pérenniser l'impact des entreprises d'économie sociale

Est-il possible de mieux outiller l'écosystème pour soutenir le changement d'échelle des EÉS et de coconstruire des mesures structurantes pour le faciliter? Ce projet fait le pari que oui, et souhaite lever les freins rencontrés par les organisations qui entament un tel parcours tout en stimulant leur changement d'échelle, augmentant ainsi leur impact social à long terme.

«Le changement d'échelle n'est pas un phénomène marginal, mais il y a une reconnaissance marginale de la notion».

– Charles Gagnon, Chantier de l'économie sociale

Apprenez-en plus sur ce projet et découvrez ceux et celles qui l'ont rendu possible

#### Cette année, nous avons :

- diffusé une [trousse d'accompagnement au changement d'échelle](#);
- mis sur pied une communauté de pratique regroupant des accompagnateurs, des accompagnatrices et des EÉS engagées dans une démarche de changement d'échelle;
- offert des formations sur le changement d'échelle auprès de la CDRQ et de la cohorte du CESIM, de Synergie Montréal et de PME Montréal;
- donné des conférences dans le cadre du cours *Gestion, administration et innovation sociale* de l'Université Saint-Paul et au Grand rendez-vous de l'innovation sociale;
- réalisé une présentation dans le cadre d'un *lunch and learn* pour les partenaires du programme de préparation à l'investissement avec Buy Social Canada;
- présenté un webinaire avec Entreprendre Sherbrooke pour sensibiliser les EÉS locales au changement d'échelle;
- réalisé trois groupes de discussion avec l'ensemble des acteurs de l'écosystème de soutien pour identifier les freins et obstacles;
- mené un atelier d'idéation regroupant plus d'une vingtaine d'acteurs de l'écosystème de soutien et des EÉS pour coconstruire des mesures structurantes facilitant le changement d'échelle;
- traduit le guide sur le changement d'échelle (publication à l'automne 2023).



#### Et dans 10 ans?

En 2033, l'écosystème de soutien à l'économie sociale aura développé une expertise forte sur le changement d'échelle, qui sera devenu une phase pleinement intégrée, soutenue et facilitée dans le cycle de vie des entreprises d'économie sociale.

## Accélérer la transition socioécologique dans les territoires

### Changer d'échelle pour changer le système

Ce projet s'intéresse à la manière dont les entreprises d'économie sociale impulsent des changements systémiques dans leur filière et dans leur territoire, contribuant ainsi à accélérer la transition socioécologique. Un suivi rigoureux et systématique de plusieurs entreprises d'économie sociale (Défi Polyteck, Insertech Angus, LocoMotion, Groupe Coderr et Écoscéno) pendant deux ans est au cœur du projet, ce qui permettra de décrire les changements visés tout en apportant un éclairage concret et réaliste sur les freins rencontrés et les stratégies de changement systémique déployées.

Apprenez-en plus sur ce projet et découvrez ceux et celles qui l'ont rendu possible

#### Cette année, nous avons :

- mis en place les instances de gouvernance du projet (comités de partenaires, de pilotage et d'entreprises pilotes);
- effectué une revue de littérature et ajouté un comité scientifique pour renforcer l'approche méthodologique;
- réalisé plusieurs entrevues permettant de capturer les nœuds et les stratégies de mise à l'échelle;
- animé un atelier de réflexions sur les freins et les leviers rencontrés par les organismes de soutien aux innovations sociales;
- mis en place un projet d'échange France-Québec avec la venue des Licoornes, 9 coopératives qui œuvrent pour la transition écologique.

#### Et dans 10 ans?

En 2033, l'écosystème de l'économie sociale et de l'innovation sociale aura intégré les enjeux vécus sur le terrain par les entreprises d'économie sociale concernant les freins systémiques qu'elles rencontrent et sera mieux outillé et maillé afin de les soutenir dans leur trajectoire transformatrice.

CONTENU

RENFORCER LES CAPACITÉS D'AGIR DES  
COMMUNAUTÉS PAR L'ÉCONOMIE SOCIALE

FORUM SUR LES SYSTÈMES ALIMENTAIRES  
TERRITORIAUX (SAT)

ÉVALUATION ET TRANSFERT DE  
CONNAISSANCES DU PROGRAMME  
MONTRÉAL EN COMMUN

OUTILS D'ÉVALUATION DE L'INNOVATION  
SOCIALE

LA MOBILISATION DES CONNAISSANCES –  
VALORISATION ET TRANSFERT

# NOS TERRITOIRES DE COLLABORATION



Chaque année, le TIESS joint son expertise à des initiatives menées par des partenaires ou développées de concert avec eux. Ces collaborations permettent de mettre en commun nos expériences et nos ressources pour favoriser l'avancement de projets porteurs de sens.

## Renforcer les capacités d'agir des communautés par l'économie sociale

### Promouvoir l'émergence de projets ancrés dans les territoires

Mobilisant un grand nombre de partenaires, ce projet soutenu par la Fondation Lucie et André Chagnon a souhaité appuyer l'entrepreneuriat collectif afin qu'il réponde aux enjeux vécus dans les différents territoires. La démarche a favorisé des échanges et des réflexions qui ont re façonné nos pratiques et coordonné nos actions. Le projet s'est décliné en trois grands volets : une veille stratégique collaborative, un soutien à l'émergence de projets d'économie sociale et des travaux de recherche et développement.



#### Les partenaires :

les pôles d'économie sociale, le RISQ, le CSMO-ESAC, le Chantier de l'économie sociale et le TIESS.

#### ! À souligner :

la place de la veille dans le projet et les liens entre les travaux d'émergence et de R et D se structurent progressivement, laissant présager de belles réalisations pour la suite du projet!

#### Cette année, avec nos partenaires, nous avons :

- participé à une rencontre réunissant tous les pôles d'économie sociale afin de réfléchir aux enjeux et aux pistes de solution liés à l'immobilier dans les territoires;
- coorganisé un événement de clôture à Shawinigan (voir ci-dessous);
- présenté vingt initiatives documentées;
- produit six outils (deux du TIESS, trois du RISQ, un de la cellule R et D du projet).

Photo: Etienne Boisvert Photographie



#### Célébrer ensemble!

Ce projet a culminé lors d'un événement qui s'est déroulé à Shawinigan les 30 et 31 mai 2023. S'adressant aux acteurs et actrices du soutien au développement de l'économie sociale au Québec (agent-es de développement local, territorial et économique, personnel des municipalités et des MRC, élu-es municipaux, etc.), l'événement a réuni 150 personnes et mis en valeur l'apport de la démarche ainsi que ses retombées : la création de plusieurs initiatives et ressources par l'ensemble des partenaires.



#### Et dans 10 ans?

En 2033, nous aurons positionné l'économie sociale comme étant LA solution pour répondre à plusieurs besoins criants de la société. L'écosystème de l'économie sociale travaillera en synergie pour soutenir un développement territorial juste et inclusif.



## Le TIESS s'associe à Transition en Commun (TeC), une alliance pour la transition écologique

En novembre 2022, le TIESS s'est joint à Transition en Commun, une alliance entre des citoyen·nes, des organismes de la société civile, la Ville de Montréal et d'autres institutions. Cette alliance vise à faire émerger une vision partagée de la transition socioécologique autour d'une démarche de coconstruction dans le but de mobiliser ses membres et de se donner collectivement les moyens pour la mettre en œuvre, notamment par de nouveaux engagements. Le TIESS a collaboré activement à plusieurs instances de travail (notamment le comité des savoirs, le comité d'orientation et le comité EDI) tout au long de l'année 2022-2023.



### Les partenaires :

[plus de cinquante partenaires mobilisés pour la transition.](#)

## Forum sur les systèmes alimentaires territoriaux (SAT)

### Se réunir pour renforcer l'autonomie alimentaire partout au Québec

L'accès à une alimentation saine, locale et durable pour tous et toutes s'impose comme une priorité collective au Québec. Comment s'assurer d'augmenter la sécurité et l'autonomie alimentaires dans une perspective de transition socioécologique? C'est pour discuter de ces enjeux que ce projet, dont le TIESS est fiduciaire, a été mis sur pied en 2022. En novembre, une démarche de mobilisation et de collaboration a mené à la réalisation du Forum SAT, qui a rassemblé près de 400 personnes à Victoriaville. L'événement a permis d'identifier et de développer des outils et des stratégies pour des SAT adaptés aux réalités et au niveau d'avancement de chaque territoire du Québec. Le forum était aussi l'occasion de construire une vision partagée des SAT et de leurs enjeux prioritaires.

#### Les partenaires :

plus d'une vingtaine de partenaires dont des gouvernances de SAT en région, des réseaux nationaux liés à l'alimentation et au développement du territoire, des centres de recherche ainsi que des organismes d'accompagnement et d'économie sociale.

Apprenez-en plus sur ce projet et découvrez ceux et celles qui l'ont rendu possible

Cette année, avec nos partenaires, nous avons :

- contribué à la réalisation du Forum SAT – Systèmes alimentaires territoriaux les 15 et 16 novembre 2022;
- participé à l'adoption d'une déclaration commune et des engagements afin d'augmenter la sécurité et l'autonomie alimentaires des régions et de faire des SAT de puissants vecteurs dans la transition socioécologique des communautés.

#### Et dans 10 ans?

En 2033, des systèmes alimentaires durables, inclusifs et résilients seront déployés sur tous les territoires du Québec et se réuniront au sein du Forum SAT pour partager leurs bons coups et pour relever de nouveaux défis collectivement.



Photo: Matthew Gaines

## Évaluation et transfert de connaissances du programme Montréal en commun

### Documenter des idées qui améliorent la qualité de vie dans nos quartiers

Depuis mars 2021, le TIESS est associé à Dynamo pour soutenir le Laboratoire d'innovation urbaine de Montréal (LIUM) dans l'élaboration et la mise en œuvre d'une stratégie d'évaluation et de transfert de connaissances dans le cadre du programme Montréal en commun. Ce programme, issu du Défi des villes intelligentes, finance une douzaine de projets d'innovation sociale dans les domaines de l'alimentation, de la mobilité et des données.

#### Les partenaires :

le projet se réalise en collaboration avec Dynamo et en soutien au Laboratoire d'innovation urbaine de Montréal (LIUM).

Apprenez-en plus sur ce projet et découvrez ceux et celles qui l'ont rendu possible

#### Cette année, avec nos partenaires, nous avons :

- animé un atelier permettant d'introduire un cadre commun de réflexion sur la pérennisation et le changement d'échelle au sein de Montréal en commun;
- tenu un webinaire mettant en valeur les travaux de Mylène Arbour et d'André-Ann Rouleau, étudiantes associées à Montréal en commun et à la Chaire de recherche sur la transition écologique de l'UQAM;
- présenté des résultats de la démarche d'évaluation aux partenaires de Montréal en commun lors du « Festéval » à la Cité-des-Hospitalières.



«Depuis plus de deux ans, Dynamo a la chance de collaborer étroitement avec le TIESS autour du programme Montréal en commun. Leur fine connaissance du milieu de l'innovation sociale, leur perspicacité et leur efficacité en font un partenaire de choix. Longue vie à cette collaboration!»

– Carmen Gabriel-Chouinard, conseillère stratégique chez Dynamo

## Outils d'évaluation de l'innovation sociale

### Coconstruire une méthode et des outils d'évaluation adaptés à l'innovation sociale

Les partenaires de cette initiative ont créé ensemble des outils d'évaluation qui se voulaient utiles et pratiques dans le but de mieux répondre aux besoins des organisations porteuses de projets d'innovation sociale (IS) et de toutes celles qui les soutiennent. Ces outils permettent de mieux comprendre ce que sont des IS et leur cycle de développement, comment favoriser les projets qui visent à les faire progresser, et identifient les meilleurs moyens pour les soutenir.

#### Les partenaires :

financé par le MEIE, ce projet rassemble Humanov-is, le CTREQ, le RQIS et le TIESS ainsi qu'une quinzaine de partenaires soutenant la démarche.

«Le projet d'évaluation en IS a permis une collaboration vraiment unique entre les organismes de liaison et de transfert en innovation sociale (OLTIS) et les divers acteurs de l'innovation sociale. L'expertise du TIESS en évaluation et sa fine connaissance des partenaires de l'écosystème ont été fondamentales dans la réussite du projet. Ce fut pour moi une des collaborations les plus efficaces et agréables de ma carrière, menant à une expérience de coconstruction très réussie.»

– Andréanne Pâquet, directrice de projets, innovation et développement, Humanov-is

#### Cette année, avec nos partenaires, nous avons :

- publié de nombreux outils :
  - Grille de caractérisation d'un projet avec un potentiel d'innovation sociale – version détaillée et synthétique,
  - Schéma du cycle de vie d'une innovation sociale,
  - Grille d'évaluation du niveau de maturité d'un projet d'innovation sociale – version détaillée et synthétique,
  - Tableau sur les approches évaluatives en fonction du niveau de maturité d'un projet avec un potentiel d'innovation sociale,
  - Glossaire des termes en innovation sociale;
- organisé trois webinaires pour présenter les outils :
  - Identifier le potentiel d'innovation sociale d'un projet,
  - Définir le niveau de maturité d'un projet d'innovation sociale,
  - Évaluer un projet d'innovation sociale selon son niveau de maturité;
- organisé l'atelier Comprendre, soutenir et évaluer des projets d'innovation sociale.



#### Et dans 10 ans?

En 2033 les principaux organismes qui soutiennent l'innovation sociale auront structuré leur travail autour d'un vocabulaire commun grâce aux outils développés dans ce projet.

Apprenez-en plus sur ce projet et découvrez ceux et celles qui l'ont rendu possible

## La mobilisation des connaissances – valorisation et transfert

### Apprendre à maîtriser les outils de la recherche collaborative

L'appui pédagogique à la mobilisation des connaissances est rare au sein des établissements d'enseignement supérieur au pays. Celles et ceux qui souhaitent apprendre à coconstruire des projets de recherche avec des groupes trouveront dans les outils réalisés lors de ce projet les ressources nécessaires afin de faciliter la compréhension de la mobilisation des connaissances ou d'intégrer cette approche au sein de leurs cours ainsi qu'aux groupes de la société civile intéressés par la coconstruction des politiques publiques. Le guide ainsi que l'ensemble des outils développés dans ce projet ont aussi permis de favoriser le renforcement des réseaux de collaboration entre collègues, universités et milieux de pratique de même que l'accroissement des compétences en recherche collaborative.

Apprenez-en plus sur ce projet et découvrez ceux et celles qui l'ont rendu possible

Cette année, avec nos partenaires, nous avons :

- publié un guide pédagogique sur la mobilisation des connaissances préparé par Luc Dancause et ses collaborateurs.



#### Les partenaires :

des institutions universitaires (UQTR, UOF, AUF) et collégiales (La Cité), le TIESS et Humanov·is.



#### Et dans 10 ans?

En 2033, les approches basées sur la coconstruction seront la norme, tout comme l'idée que les connaissances pratiques sont aussi importantes que les connaissances théoriques pour trouver des solutions innovantes aux enjeux de société.

CONTENU

NOS PUBLICATIONS

NOS ÉVÉNEMENTS

SUR LES ROUTES

10 ANS D'INNOVATIONS SOCIALES

# L'ANNÉE EN UN COUP D'ŒIL



## Nos publications

Le TIESS outille les organisations pour les aider à transformer leurs pratiques, pour répondre aux grands enjeux de société ou encore pour contribuer au développement territorial. Zoom sur l'ensemble des publications diffusées dans la dernière année.

**Des outils amplement relayés : plus de 11 000 téléchargements en 2022-2023!**

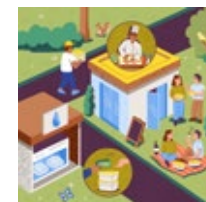
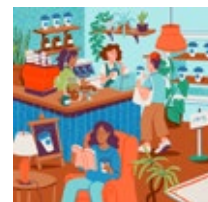
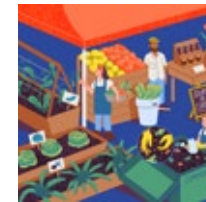
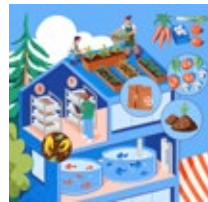
Trois publications qui lèvent le voile sur le potentiel de la gouvernance démocratique.

[En savoir plus](#)



Sept portraits illustrés pour faire découvrir la circularité d'entreprises d'économie sociale ayant participé au cercle d'échange dans le cadre d'un projet avec la Ville de Montréal au printemps 2022.

[En savoir plus](#)





Un récit dessiné qui s'adresse à un public curieux d'en savoir plus sur les fiducies d'utilité sociale et comment elles peuvent contribuer à bâtir une société plus juste et plus verte.

[En savoir plus](#)



Un outil interactif qui présente le fil rouge qui traverse l'ensemble des axes de travail du TI ESS.

[En savoir plus](#)



Un article sur les fiducies d'utilité sociale de données et les mécanismes de gouvernance éthique qu'elles permettent de mettre en œuvre.

[En savoir plus](#) (en anglais)



Deux outils d'aiguillage pour les conseillères et conseillers en économie sociale portant sur les questions d'immobilier collectif et de mutualisation.

[En savoir plus](#)



Cinq outils d'évaluation qui permettent une meilleure compréhension des innovations sociales, des projets qui pourront les faire grandir et des moyens pour les soutenir\*.

\* En partenariat avec le RQIS, Humanov'is et le CTREQ.

[En savoir plus](#)



Une trousse d'accompagnement au changement d'échelle pour les accompagnateurs et accompagnatrices d'entreprises d'économie sociale.

[En savoir plus](#)



Deux fiches qui explorent nos rapports aux biens, présents et à venir, d'un point de vue juridique.

Première fiche

Deuxième fiche



Une enquête sur les défis et les facteurs qui facilitent l'émergence et la pérennité d'initiatives citoyennes de transition à Montréal\*.

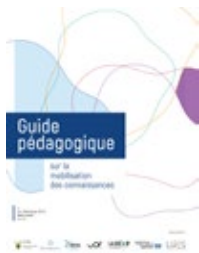
\* Mandat donné au TIESS par le groupe de travail sur la participation citoyenne du Partenariat Climat Montréal (PCM).

En savoir plus



Une section de notre espace web consacrée à l'évaluation et à la mesure d'impact social qui s'intéresse à l'utilisation et à la communication des résultats d'évaluation.

En savoir plus



Un guide pédagogique sur la mobilisation des connaissances\*.

\* Préparé par Luc Dancause et ses collaborateurs : des institutions universitaires (UQTR, UOF, AUF) et collégiales (La Cité), le TIESS et Humanov-is.

En savoir plus

## Nos événements

Le TIESS est l'hôte ou participe à de nombreux événements qui rassemblent une foule de personnes inspirées et inspirantes autour de thèmes porteurs. Plein feu sur quelques-uns de ces moments marquants d'apprentissage et d'échanges qui font rayonner de nouvelles façons de faire.

### **Identifier le potentiel d'innovation sociale d'un projet** – webinaire

Partenariat avec le RQIS, Humanov-is et le CTREQ.

👤 314 inscriptions  
👁️ 228 vues en différé

[En savoir plus](#)

29 septembre 2022

### **Définir le niveau de maturité d'un projet d'innovation sociale** – webinaire

Partenariat avec le RQIS, Humanov-is et le CTREQ.

👤 252 inscriptions  
👁️ 119 vues en différé

[En savoir plus](#)

6 octobre 2022

### **Évaluer un projet d'innovation sociale selon son niveau de maturité** – webinaire

Partenariat avec le RQIS, Humanov-is et le CTREQ.

👤 295 inscriptions  
👁️ 104 vues en différé

[En savoir plus](#)

13 octobre 2022

### **Évaluation d'impact social en Belgique: des initiatives pour inspirer le Québec** – séminaire

👤 27 inscriptions  
👁️ 111 vues en différé

[En savoir plus](#)

9 novembre 2022

### **Dévoilement de la trousse d'accompagnement au changement d'échelle** – lancement

👤 232 inscriptions  
👁️ 59 vues en différé

[En savoir plus](#)

23 novembre 2022

### **Renforcer l'autonomie alimentaire dans nos régions** – dîner-causerie

👤 25 inscriptions  
👁️ 67 vues en différé

[En savoir plus](#)

6 décembre 2022

### **Retour sur la mission France-Québec pour favoriser l'économie circulaire** – webinaire

👤 143 inscriptions  
👁️ 58 vues en différé

[En savoir plus](#)

14 décembre 2022

### **Et si on redécouvrait la gouvernance démocratique en économie sociale?** – webinaire

👤 296 inscriptions  
👁️ 164 vues en différé

[En savoir plus](#)

25 janvier 2023

**Évaluation et système alimentaire montréalais** – Salade et savoir – édition relève

👤 255 inscriptions  
👁️ 103 vues en différé

En savoir plus

10 février 2023

**Alimentation et économie sociale – entreprendre collectivement en alimentation en Gaspésie-Îles-de-la-Madeleine** – webinaire

👤 40 inscriptions

En savoir plus

14 mars 2023

**Les fiduciaires de données: du mythe à la réalité** – table ronde

Collaboration avec la Chaire Justice sociale et intelligence artificielle

👤 177 inscriptions  
👁️ 114 vues en différé

En savoir plus

23 mars 2023

**À l'écoute des aîné-es autochtones: la relation d'allié-e en recherche** – Salade et savoir

👤 129 inscriptions  
👁️ 115 vues en différé

En savoir plus

5 avril 2023

27 avril 2023

**Le laboratoire vivant: mieux soutenir pour vieillir dans les Laurentides** – Salade et savoir

👤 83 inscriptions  
👁️ 98 vues en différé

En savoir plus

8 au 12 mai 2023

**Coorganisation de deux colloques lors du congrès de l'Acfas 2023**

En savoir plus

30 et 31 mai 2023

**Renforcer les capacités d'agir des communautés par l'économie sociale** – événement de clôture

Partenariat avec le Chantier de l'économie sociale, le RISQ, le CSMO-ESAC et les pôles d'économie sociale

👤 150 inscriptions

13 juin 2023

**Le changement d'échelle en économie sociale** – webinaire

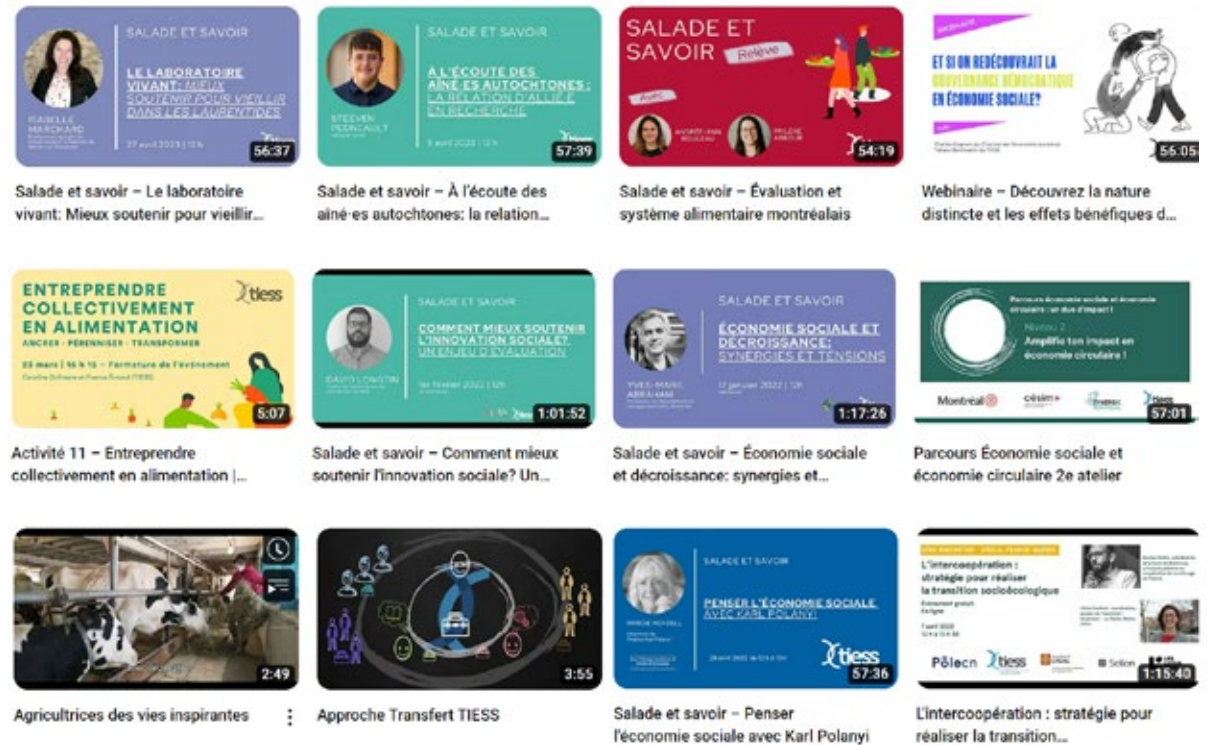
Partenariat avec Entreprendre Sherbrooke et Innoweave

👤 6 entreprises

## ? Saviez-vous que...

... depuis 10 ans, le TIESS a mis en ligne plus de 70 vidéos de toutes sortes visant à partager des connaissances, à faire rayonner une initiative ou à mettre en lumière des échanges animés par des expert-es qui abordent des sujets liés aux travaux du TIESS? De la transition socioécologique à l'évaluation des innovations sociales en passant par la décroissance, il y en a pour tous les goûts.

À voir et à revoir



## Sur les routes

Que ce soit pour animer des présentations, tisser des liens avec des acteurs régionaux, partager des ressources ou offrir des formations, l'équipe était présente sur les territoires du Québec – et plus loin encore – au cours de la dernière année!

Voici quelques-unes des rencontres qui ont fait vibrer le TIESS aux quatre coins du globe.

Photo: Eric Carrière



### Laval

Présentation sur les fiducies d'utilité sociale au Sommet de l'habitation organisé par les villes de Laval et de Longueuil le 26 août 2022, devant près de 300 personnes, dont les maires des dix plus grandes villes québécoises ainsi que les présidents de l'Union des municipalités du Québec (UMQ) et de la Fédération québécoise des municipalités (FQM).



### Paris, Nancy, Angers et Évreux (France)

Réalisation d'une mission d'échange d'expertise pour favoriser l'économie circulaire avec la Fédération Envie et des entreprises d'économie sociale québécoises du 26 au 30 septembre 2022.

Photo: Pierre Souliard photographe



### Québec (Capitale-Nationale)

Première assemblée générale annuelle en présentiel dans la capitale nationale le 7 décembre 2022 et lancement officiel de nos bureaux de Québec.

### Scott (Chaudière-Appalaches)

Formation sur le changement d'échelle offerte à l'équipe de la Coopérative de développement régional du Québec (CDRQ) le 20 janvier 2023.





### Marrakech (Maroc)

Présentation dans le cadre de la rencontre L'émancipation de la femme, un levier important de développement, tenue par la Fédération nationale des femmes du RNI du 3 au 5 mars 2023.

Photo: Andoniaina Ranavoson



### Sainte-Clotilde-de-Horton (Centre-du-Québec)

Animation d'un atelier lors de l'événement Intégrer l'économie circulaire à son modèle d'affaires, organisé par le Pôle d'économie sociale du Centre-du-Québec, le 15 mars 2023.

Photo: Mélanie Olmstead



### Montréal

Présentation des travaux du TIESS en économie circulaire lors de l'Americana – Forum sur l'environnement et Salon international des technologies environnementales le 20 mars 2023.

Photo: Aurélie Blin



### Nicolet (Centre-du-Québec)

Participation au lac-à-l'épaule Émergence les 21 et 22 mars 2023.



### Drummondville (Centre-du-Québec)

Implication au Forum québécois du loisir les 23 et 24 mars 2023 en tant que membre du comité d'orientation, panéliste lors de deux ateliers et animateur.



### Dakar (Sénégal)

Panéliste au Forum mondial de l'économie sociale et solidaire (GSEF), présenté du 1 au 6 mai 2023, pour échanger entre autres sur les leviers qui favorisent le changement d'échelle des innovations sociales et sur les modèles d'affaires porteurs des entreprises d'économie sociale.



### Gaspé (Gaspésie-Îles-de-la-Madeleine)

Participation à l'escale en Gaspésie de la Tournée du Chantier de l'économie sociale, le 11 mai 2023.



### Rivière-du-Loup (Bas-Saint-Laurent)

Participation du TIESS (animation et panéliste) au Grand Rendez-vous de l'innovation sociale, les 18 et 19 mai 2023.



### Shawinigan (Mauricie)

Participation à l'événement Renforcer les capacités d'agir des communautés par l'économie sociale, les 30 et 31 mai 2023.

### Saguenay (Saguenay-Lac-Saint-Jean)

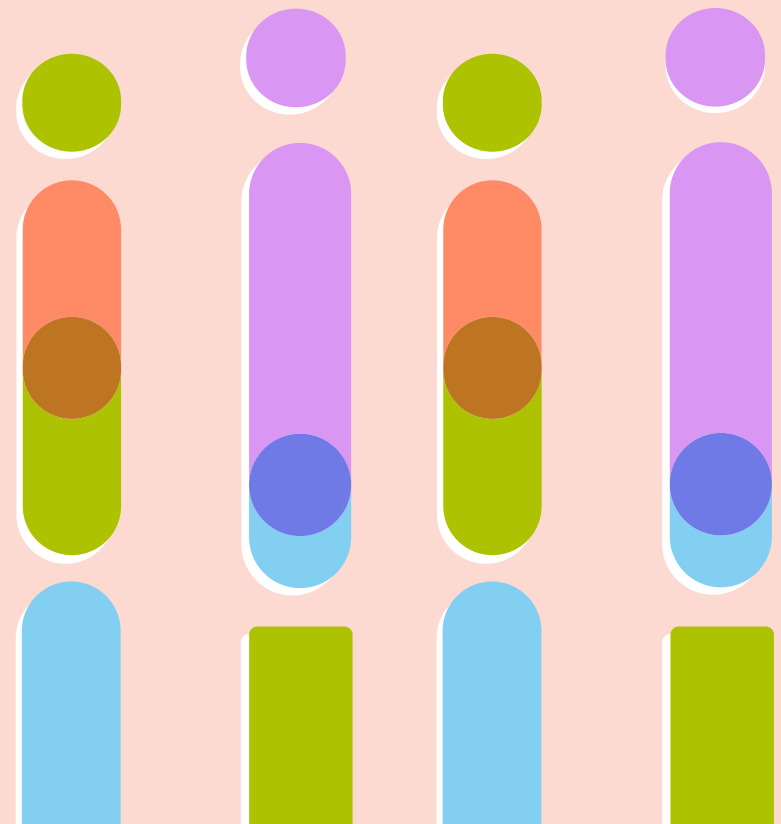
Participation à l'escale au Saguenay-Lac-Saint-Jean de la Tournée du Chantier de l'économie sociale, les 14 et 15 juin 2023.



# 10 ans

## d'innovations sociales

Reconnu comme organisme de liaison et de transfert en innovation sociale (OLTIS) par le gouvernement du Québec en juin 2012, le TIESS obtient son financement en octobre 2013 et tient son assemblée générale de fondation quelques semaines plus tard, le 20 novembre. Nous vous convions à découvrir les événements qui vont rythmer cette étape mémorable de notre histoire et à plonger dans une décennie d'engagement, d'innovations et d'impact.



# CEUX ET CELLES QUI RENDENT TOUT CECI POSSIBLE

## CONTENU

LE CONSEIL D'ADMINISTRATION

LE COMITÉ EXÉCUTIF

LE CONSEIL SCIENTIFIQUE

L'ÉQUIPE

LES ORGANISMES MEMBRES

LES PARTENAIRES FINANCIERS

## Le conseil d'administration



Photo : Pierre Souliard photographie

### 4 rencontres statutaires et 1 rencontre extraordinaire

#### 21 membres :

- 14 personnes désignées par leur organisation
- 7 personnes élues par des collèges électoraux

#### 3 personnes observatrices :

- 2 personnes désignées par le ministère de l'Économie, de l'Innovation et de l'Énergie
- 1 personne représentant le conseil scientifique du TI ESS

#### 2 comités : finance et gouvernance

### Des administratrices et administrateurs mobilisés

Depuis plusieurs mois, le conseil d'administration s'est engagé de plain-pied dans le développement d'une réponse aux défis proposés par le MEIE, notamment d'étendre sa portée au-delà de l'économie sociale afin de rejoindre davantage de milieux preneurs.

Encore cette année, le conseil d'administration se renouvelle et le TI ESS tient à saluer les contributions des personnes qui se sont engagées dans sa construction au fil des ans. Nolywé Delannon a apporté sa précieuse contribution au conseil d'administration depuis l'automne 2020. À titre de représentant désigné par le CRISES, Luc Audebrand a pris son relais. Nous avons accueilli Geneviève Brisson qui a repris le siège de Corine Dejar pour le CIRODD. Enfin, nous tenons à souligner la très grande contribution d'Odette Trépanier (2016-2022). Éluë au collège des praticiens en novembre 2016, elle a toujours été présente, prête à soutenir nos réflexions sur tous les fronts, généreuse dans son partage de connaissances en matière de ressources humaines. Quentin Méridat a été élu en décembre 2022, mais a dû renoncer à son siège alors qu'il réorientait sa carrière au sein d'un ministère. À vous toutes et tous, le plus grand des mercis !

#### La composition du conseil d'administration au 30 juin 2023 se décline comme suit :

##### Béatrice Alain

Chantier de l'économie sociale

##### Luc Audebrand

Centre de recherche sur les innovations sociales (CRISES) – Université Laval

##### Alain Blanchette

Conseil québécois de la coopération et de la mutualité (CQCM)

##### Marie-Hélène Bonin

Confédération des syndicats nationaux (CSN)  
Collège des centrales syndicales

##### Geneviève Brisson

Centre de recherche sur le développement territorial (CRDT), remplace Corine Dejar

##### Cécile Bulle

Centre interdisciplinaire de recherche en opérationnalisation du développement durable (CIRODD)

##### Adam Desbiens

Pôle d'économie sociale Côte-Nord  
Collège des pôles régionaux d'économie sociale

##### Marie-José Fortin

Université du Québec (siège social)

##### Richard Gravel

Collectif des entreprises d'insertion du Québec (CEIQ)  
Collège des regroupements sectoriels

**David Guimont**

Centre collégial de transfert en innovation ouverte – Cégep de Rivière-du-Loup  
Collège électoral des cégeps

**Stéphane Hudon**

Fédération des travailleurs et travailleuses du Québec (FTQ)

**Sylvain A. Lefèvre**

Centre de recherche sur les innovations sociales (CRISES) – Université du Québec à Montréal (UQAM)

**Marguerite Mendell**

Institut Karl Polanyi – Université Concordia

**Mélanie Pelletier**

Service aux collectivités (SAC) – Université du Québec à Montréal (UQAM)

**Carine Perron**

Centre d'expertise et d'accompagnement en innovation sociale (CERESO) – Cégep régional de Lanaudière  
Collège de l'enseignement supérieur

**Annie Tessier**

Solidarité rurale du Québec (SRQ)

**Martin Vaillancourt**

Regroupement national des conseils régionaux de l'environnement du Québec (RNCREQ)

**Martine Vézina**

Centre interdisciplinaire de recherche et d'information sur les entreprises collectives (CIRIEC – Canada)

**Milder Villegas**

CAP Finance

**Adel Yassa**

Administration régionale Kativik, Pôle Nunavik  
Collège des pôles régionaux d'économie sociale

**Observateur et observatrice****Marco Blouin**

Direction du soutien aux organisations, MEIE

**Marie J. Bouchard**

Représentante du conseil scientifique du TIESS

## Le comité exécutif

Le comité exécutif est le relais opérationnel des décisions du conseil d'administration. De concert avec la direction, il assure la préparation de chacune des rencontres du conseil d'administration et les suivis des budgets. Il est composé des quatre membres fondateurs du TIESS et d'un membre élu par le conseil d'administration.

**Béatrice Alain**

Chantier de l'économie sociale  
Coprésidente

**Sylvain A. Lefèvre**

CRISES – UQAM  
Coprésident

**Adam Desbiens**

Pôle d'économie sociale Côte-Nord  
Trésorier

**Marguerite Mendell**

Institut Karl Polanyi – Université Concordia

**Mélanie Pelletier**

Service aux collectivités (SAC) – UQAM

## Le conseil scientifique

Instance-conseil auprès du conseil d'administration, le conseil scientifique contribue à arrimer les travaux du TIESS à une veille collaborative et à une analyse prospective des grands enjeux qui traversent l'écosystème. À travers ses discussions thématiques, il alimente les réflexions stratégiques du conseil d'administration.

3 rencontres en 2022-2023 ayant pour thématiques :

- R et D sociale;
- cadre juridique de l'économie sociale;
- ruralité.

### Les membres

#### Marie J. Bouchard

ESG UQAM

Représentante du conseil scientifique au conseil d'administration

#### Marco Alberio

UQAR

#### Hugo Asselin

Centre de recherche sur le développement territorial (CRDT)

#### Geneviève Brisson

Centre de recherche et développement territorial – UQAR

#### Marine Bouvier

Chantier de l'économie sociale

#### Denis Bussièrès

CRISES

#### Annie Camus

CRISES

#### Olivier Corbin-Charland

Centre d'étude en responsabilité sociale et écocitoyenneté (CERSE)

#### Myriam Déry

Chantier de l'économie sociale

#### Jonathan Durand Folco

Université Saint-Paul

#### Jean-Marc Fontan

CRISES

#### Bertrand Fouss

Transition en Commun

#### Juan-Luis Klein

CRISES

#### Marie Lacasse

Conseil québécois de la coopération et de la mutualité (CQCM)

#### Sylvain A. Lefèvre

CRISES

#### Marguerite Mendell

Institut Karl Polanyi – Université Concordia

#### Didier K. Muamba

Réseau d'investissement social du Québec (RISQ)

#### Joël Nadeau

Projet collectif

#### Nancy Neamtan

#### Mélanie Pelletier

SAC – UQAM

#### Valentina Poch

Centre interdisciplinaire de recherche en opérationnalisation du développement durable (CIRODD)

#### Jean-Pierre Racette

Société d'habitation populaire de l'Est de Montréal (SHAPEM)

#### Hélène Tremblay

Fonds de recherche du Québec – Société et Culture (FRQSC)

#### Martine Vézina

CIRIEC-Canada

## Les invités ponctuels

Conseil scientifique portant sur la R et D sociale,

6 octobre 2022

Maxime Goulet-Langlois

Université McGill

Conseil scientifique portant sur le cadre juridique de l'économie sociale, 13 janvier 2023

Chloé Barrette

Centre interdisciplinaire de recherche en opérationnalisation du développement durable (CIRODD)

Ophélie Couspeyre

Table nationale des Corporations de développement communautaire (TNDCDC)

Charles Gagnon

Chantier de l'économie sociale

Louis Jolin

UQAM

Sonia Vaillancourt

Conseil québécois du loisir

Conseil scientifique sur la ruralité, 30 mars 2023

Noémie Bernier

Pôle d'économie sociale Gaspésie-Îles-de-la-Madeleine

Caroline Dufresne

Ateliers des savoirs partagés

Véronique Labrie

Espace entrepreneuriat collectif

Nathalie Lewis

UQAR

## L'équipe

Le TIESS a la chance de compter sur une équipe compétente, engagée et passionnée. À partir de ses bureaux de Québec ou de Montréal, celles et ceux qui incarnent tous les jours les mandats de veille, de liaison et de transfert sont toujours prêts à mettre leur professionnalisme, leur soin et leur douce folie au service de l'appropriation des connaissances, sans oublier celles et ceux qui assurent la gestion, l'administration, les communications, l'édition, la révision, la recherche et la direction de l'organisation et qui soutiennent, chaque jour, les réalisations du TIESS.



Photo: Pierre Souliard photographie

**France Émond**  
Directrice générale

**Geneviève Huot**  
Directrice générale adjointe

**Édith Forbes**  
Coordonnatrice administrative

**Annie Bérubé**  
Responsable des communications

**Émilien Gruet**  
Responsable de la veille et du développement stratégique

**Ashley Muldeen**  
Adjointe à la direction

**Andréanne Chevalier**  
Conseillère en rédaction et en conception de contenus

**Miriam Fahmy**  
Conseillère en transfert

**Solen Martin-Déry**  
Conseillère en transfert

**Judith Oliver**  
Conseillère en transfert – édition

**Stéphanie Richard**  
Conseillère en communication

**Gabriel Salathé-Beaulieu**  
Conseiller en transfert

**Tabata Barthoulot**  
Chargée de projet

**Martine Brouillette**  
Chargée de projet

**Caroline Côté**  
Chargée de projet

**Lina Doukha**  
Chargée de projet

**Barbara Duroselle**  
Chargée de projet

**Gaëlle Génèreux**  
Chargée de projet

**Gorana Govedarica**  
Chargée de projet

**Julie Langlois**  
Chargée de projet

**Jessica Leblanc**  
Chargée de projet

**Charline Marion**  
Chargée de projet

**Yuan Isabelle Michaud**  
Chargée de projet

**Michel Plamondon**  
Chargé de projet

**Pénélope Roberge**  
Recherchiste

**Florence Roy-Allard**  
Coordonnatrice du Forum sur les systèmes alimentaires territoriaux (SAT)

**Stéphane J. Bureau**  
Agent de communication et d'administration

**Nous tenons à remercier pour leur contribution contractuelle aux travaux du TIESS:**

**Clara Alagy**  
Stagiaire

**Alejandro Angel**  
Chargé de projet

**Alexis Curodeau-Codère**  
Stagiaire

**Maripier Deraspe**  
Contractuelle de recherche

**Frédérique Moisan**  
Contractuelle de recherche

**Gabrielle Payette-Bédard**  
Chargée de projet

**Pawel Porowski**  
Chargé de la mobilisation et des communications pour le Forum sur les systèmes alimentaires territoriaux (SAT)

*Des remerciements tout particuliers à Vincent van Schendel, conseiller stratégique.*

## Les organismes membres

Le TIESS est un vaste réseau constitué d'une quarantaine d'organisations régionales et nationales en provenance de divers secteurs liés à l'économie sociale et au développement territorial ainsi que de centres de recherche et d'établissements d'enseignement supérieur. La contribution de tous ces acteurs est au cœur de la mise en marche et du déploiement de la mission du TIESS.

### Membres fondateurs

Centre de recherche sur les innovations sociales (CRISES) – UQAM • Chantier de l'économie sociale • Institut Karl Polanyi – Université Concordia • Service aux collectivités – UQAM

### Établissements d'enseignement supérieur

Cégep de Rivière-du-Loup • Collège Montmorency • École nationale d'administration publique (ENAP) • HEC Montréal • Université Concordia • Université du Québec (UQ) • Université du Québec à Chicoutimi (UQAC) • Université du Québec à Montréal (UQAM) • Université du Québec en Outaouais (UQO)

### Organismes de recherche en milieu collégial et universitaire

Centre collégial de transfert en innovation ouverte (Llio) – Cégep de Rivière-du-Loup • Centre de recherche sur le développement territorial (CRDT) – UQAC • Centre de recherche sur les innovations sociales (CRISES) – UQAM • Centre d'étude en responsabilité sociale et écocitoyenneté (CERSE) – Collège de Rosemont • Centre d'expertise et d'accompagnement en innovation sociale (CERESO) – Cégep régional de Lanaudière • Centre d'initiation à la recherche et d'aide au développement durable (CIRADD) – Cégep de la Gaspésie et des Îles • Centre d'innovation sociale en agriculture (CISA) – Cégep de Victoriaville • Centre interdisciplinaire de recherche en opérationnalisation du développement durable (CIRODD) • Centre interdisciplinaire de recherche et d'information sur les entreprises collectives (CIRIEC-Canada) • Collectif d'économie sociale du Collège Ahuntsic • Groupe de recherche interdisciplinaire sur le développement régional, de l'Est du Québec (GRIDEQ) – UQAR • Institut de recherche et d'éducation pour les coopératives et les mutuelles de l'Université de Sherbrooke (IRECUS) • Institut Karl Polanyi – Université Concordia • Marcel Desautels Institute for Integrated Management (MDIIM), Desautels Faculty of Management, McGill University • Réseau intersectoriel de recherche en santé de l'Université du Québec (RISUQ) • Tompkins Institute, Cape Breton University

### Organisations de l'économie sociale et solidaire

Administration régionale Kativik, Pôle Nunavik • Association des groupes de ressources techniques du Québec (AGRTQ) • Association québécoise des centres de la petite enfance (AQCEPE) • Centre St-Pierre • CIBL 101,5 Radio Montréal • Coalition des organismes communautaires pour le développement de la main-d'œuvre (COCDMO) • Collectif des entreprises d'insertion du Québec (CEIQ) • Comité sectoriel de main-d'œuvre de l'économie sociale et de l'action communautaire (CSMO-ESAC) • Conseil d'économie sociale de l'île de Montréal (CESIM) • Conseil québécois de la coopération et de la mutualité (CQCM) • Conseil québécois du loisir (CQL) • Consortium de ressources et d'expertises coopératives • Coopérative de développement régional du Québec (CDRQ) • Coopérative de développement régional Outaouais-Laurentide (CDROL) • Coopérative de solidarité des entreprises d'économie sociale des Laurentides (CSEESL) • Culture Montréal • Culture pour tous • Économie sociale Bas-Saint-Laurent • Économie sociale Lanaudière • Espace entrepreneuriat collectif Abitibi-Témiscamingue • Fédération des villages-relais du Québec • Pôle d'économie sociale Côte-Nord • Pôle d'économie sociale de la Mauricie • Pôle d'économie sociale du Centre-du-Québec • Pôle d'économie sociale Gaspésie-Îles-de-la-Madeleine • Pôle d'économie sociale Outaouais • Pôle d'économie sociale Vallée-du-Haut-Saint-Laurent • Pôle

de l'économie sociale de l'agglomération de Longueuil • Pôle de l'entrepreneuriat collectif de l'Est de la Montérégie (PECEM) • Pôle d'entrepreneuriat collectif de l'Estrie • Pôle des entreprises d'économie sociale de la région de la Capitale-Nationale • Pôle régional d'économie sociale de Laval (PRESL) • Pôle régional d'économie sociale du Saguenay–Lac-Saint-Jean (Essor 02) • Regroupement des centres d'amitié autochtones du Québec (RCAAQ) • Regroupement des Corporations de développement économique communautaire du Québec (RCDEC) • Réseau Accorderie • Réseau COOP • Regroupement national des conseils régionaux de l'environnement du Québec (RNCREQ) • Solidarité rurale du Québec (SRQ) • Table nationale des Corporations de développement communautaire (TNCDC) • Table régionale d'économie sociale Chaudière-Appalaches (TRESCA) • Un et un font mille

#### **Organismes et regroupements dont la mission est liée à celle du TIESS**

Communagir • Exeko • Observatoire estrien du développement des communautés (OEDC) • Protec-Terre

#### **Regroupement municipal**

Fédération québécoise des municipalités (FQM)

#### **Organisations syndicales**

Centrale des syndicats démocratiques (CSD) • Centrale des syndicats du Québec (CSQ) • Confédération des syndicats nationaux (CSN) • Fédération des travailleurs et travailleuses du Québec (FTQ)

#### **Organismes de la finance solidaire**

Caisse d'économie solidaire Desjardins • CAP Finance • Fiducie du Chantier de l'économie sociale • Fonds de solidarité FTQ • MicroEntreprendre • Réseau d'investissement social du Québec (RISQ)

## Les partenaires financiers

C'est aussi grâce à ses partenaires financiers en provenance de milieux diversifiés que le TIESS peut concrétiser, chaque jour, sa vision et sa mission. Il est particulièrement important de souligner l'engagement répété du ministère de l'Économie, de l'Innovation et de l'Énergie du Québec, son principal partenaire financier.

Il importe également de remercier l'ensemble de ses autres partenaires financiers et tous les partenaires qui, par leur travail, offrent une contribution en nature exceptionnelle et essentielle au déploiement de ses activités.

Québec 

Montréal 

 Fondation Lucie  
et André Chagnon



Canada 

Fondation  
**McConnell**  
Foundation



 CHANTIER  
DE L'ÉCONOMIE SOCIALE

 Fondation du Grand Montréal

 Desjardins  
Caisse d'économie solidaire

 Humanov-is



---

[TIESS.CA](http://TIESS.CA)