

# RAPPORT ANNUEL

**CSRN**

Commission scolaire  
de Rouyn-Noranda

2013

2014

# • TABLE DES MATIÈRES

MISSION/ VISION / VALEURS .....	3
MOT DU PRÉSIDENT ET DU DIRECTEUR GÉNÉRAL.....	4
PRÉSENTATION DU COMITÉ DES COMMISSAIRES .....	5
CODE D'ÉTHIQUE ET DE DÉONTOLOGIE DES COMMISSAIRES .....	5
GESTION DES FONDS PUBLICS .....	6
SERVICE DES RESSOURCES HUMAINES.....	6
LES ORIENTATIONS STRATÉGIQUES .....	7
ORIENTATION 1 : VISER LA RÉUSSITE ET LA PERSÉVÉRANCE DE TOUS NOS ÉLÈVES .....	7
ORIENTATION 2 : SOUTENIR L'ENGAGEMENT, L'IMPLICATION ET LA MOBILISATION DE TOUS LES MEMBRES DU PERSONNEL À L'AMÉLIORATION D'UN CLIMAT SAIN ET SÉCURITAIRE DANS NOS ÉTABLISSEMENTS .....	10
LES PLAINTES .....	10
ORIENTATION 3 : COLLABORER LOCALEMENT ET RÉGIONALEMENT, AVEC NOS PARTENAIRES, AU DÉVELOPPEMENT SOCIAL, CULTUREL, SPORTIF, SCIENTIFIQUE ET ÉCONOMIQUE .....	11
LA RÉUSSITE DE NOS ÉLÈVES .....	12
SERVICES ÉDUCATIFS.....	13
SERVICE DES RESSOURCES FINANCIÈRES ET DE L'INFORMATIQUE .....	14
SERVICE DES RESSOURCES MATÉRIELLES .....	14
NOS MILIEUX D'ENSEIGNEMENT .....	15
RAPPORT DU PROTECTEUR DE L'ÉLÈVE.....	20

## MISSION

La Commission scolaire de Rouyn-Noranda, en collaboration avec la communauté, s'engage à promouvoir et à valoriser l'éducation publique sur son territoire, à assurer l'accessibilité ainsi qu'à organiser des services éducatifs de qualité pour l'ensemble de la population, dans le but d'amener chaque élève vers la pleine réalisation de son potentiel. Pour ce faire, elle soutient et accompagne ses établissements dans la réalisation de leur mission et contribue au développement de sa communauté et de sa région dans les activités sociales, culturelles, sportives, scientifiques et économiques.

## VISION

La Commission scolaire de Rouyn-Noranda se veut un lieu d'apprentissage qui entend offrir à ses élèves, jeunes et adultes, et à son personnel un milieu riche, ouvert, diversifié et axé sur la réussite de tous.

## VALEURS

Les valeurs sont les principes moraux auxquels doivent se conformer les manières d'être et d'agir d'une organisation qui les reconnaît comme idéales. Elles orientent les actions des individus et leur permettent de se construire une éthique professionnelle et personnelle.

À la Commission scolaire de Rouyn-Noranda, les valeurs donnent un sens à nos actions, aident à mieux gérer les priorités et renforcent le sentiment de satisfaction personnelle et du devoir accompli.

### LE RESPECT

Il se manifeste par l'importance que l'on porte aux personnes, aux idées et aux règles. Dans notre organisation, faire preuve de respect, c'est aussi reconnaître l'effort, la volonté et le courage de ceux qui oeuvrent de près ou de loin pour la réussite des jeunes et des adultes.

### LA CONSIDÉRATION

Elle se manifeste par la reconnaissance que l'on porte aux personnes, aux idées et aux différences en tenant compte de nos limites dans un monde en constante évolution.

### LA COHÉRENCE

Elle se manifeste par une culture organisationnelle qui favorise l'unité d'action. Ainsi, chaque décision, geste ou projet doit être organisé en fonction des élèves et des milieux en harmonie avec les lois, les cadres et les programmes en vigueur.

## MOT DU PRÉSIDENT



C'est avec beaucoup de fierté que je vous présente le rapport d'activités de la Commission scolaire de Rouyn-Noranda pour l'année 2013-2014. Dans ce rapport, vous trouverez toutes les informations inhérentes à notre mission et aux objectifs stratégiques qui guident nos actions. Notre mandat est de favoriser la réussite scolaire de tous nos élèves. Au cours de la dernière année, toutes nos décisions ont été prises avec cet objectif précis en tête. L'année qui s'est terminée a été marquée par des exigences budgétaires ministérielles qui ont forcé le conseil des commissaires à prendre des décisions difficiles afin de maintenir une gestion responsable des finances publiques, sans imposer de sacrifices à la mission et à la qualité de l'enseignement. Il s'agit d'un tour de force dont nous sommes fiers du résultat. Preuve d'une gestion responsable, la Commission scolaire de Rouyn-Noranda a atteint l'équilibre budgétaire exigé par le ministère de l'Éducation, du Loisir et du Sport. Cependant, des compressions supplémentaires nous ont obligés à revoir notre plan de redressement. Malgré ce recul, nous poursuivons nos efforts afin de maintenir les plus hauts standards d'efficacité tout en ne perdant jamais de vue notre objectif premier : la réussite scolaire de nos élèves.

## MOT DU DIRECTEUR GÉNÉRAL



La direction générale de la Commission scolaire de Rouyn-Noranda vous présente un rapport sur ses activités vivant, concis et facile à interpréter. Il est destiné à tous ceux qui ont à cœur l'éducation et la réussite scolaire des élèves qui fréquentent nos écoles. La Commission scolaire de Rouyn-Noranda joue un rôle majeur dans la communauté à plusieurs niveaux. Elle est un moteur économique important avec ses quelques 1200 employés et son budget annuel de 66 millions de dollars. La Commission scolaire de Rouyn-Noranda multiplie les partenariats économiques, scientifiques, sociaux, culturels et sportifs. La dernière année a été marquée par des investissements majeurs dans des infrastructures importantes pour la collectivité telles que la piscine de l'école La Source. Dans ce rapport, nous vous présenterons des chiffres, des statistiques et des faits saillants qui vous fourniront une vue d'ensemble des activités réalisées dans nos différents services et dans nos écoles. Vous y trouverez des écoles vivantes où bouillonnent des projets novateurs et formateurs pour nos jeunes. Vous y verrez des établissements performants et des gestionnaires dédiés au rayonnement de nos écoles dans la communauté. Bonne lecture!

# PRÉSENTATION DU CONSEIL DES COMMISSAIRES



M. Jean-Pierre Frelas  
Président et vice-président du comité exécutif



M. Daniel Camden  
Vice-président et président du comité exécutif ainsi que répondant de l'école Sacré-Coeur



M. Henri Bégin  
Membre du comité exécutif et répondant du centre Élisabeth-Bruyère



Mme Doris Bergeron  
Membre du comité exécutif et répondante de l'école d'Évain



Mme Suzelle Charbonneau  
Membre du comité exécutif et répondante de l'école Des Hekeko



M. Yves Dumulon  
Membre du comité exécutif et répondant du centre Polymétier



Mme Claudette Latreille  
Membre du comité exécutif et répondante des écoles Kinojévis et de Bellecombe



M. Arthur Leclerc  
Membre du comité exécutif et représentant du comité de parents pour le primaire



M. Steve Jolicoeur  
Membre du comité exécutif et représentant du comité de parents pour le secondaire



M. Clément Bernier  
Répondant de l'école Notre-Dame-de-Grâce



Mme Claudette Carignan  
Répondante des écoles de D'Alembert et de Clérycy – Mont-Brun



M. Gilles Gendron  
Répondant de l'école de Cloutier – Rollet – Montbeillard



M. Étienne Lapierre  
Répondant de l'école D'Iberville



Mme Martine Larose  
Répondante de l'école de Granada



M. Marcel Larouche  
Répondant de l'école Notre-Dame-de-Protection



M. James Slobodian  
Répondant de l'école La Source



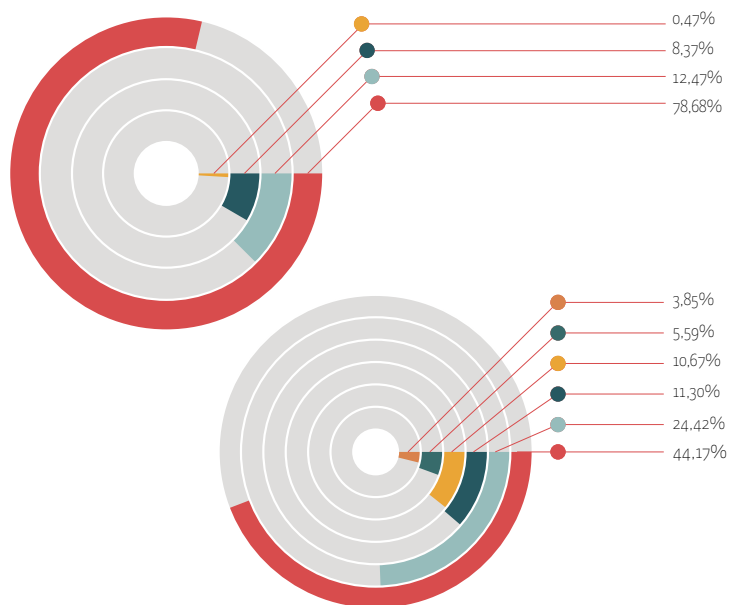
Mme Louise Tanguay-Dubé  
Répondante de l'école Le Prélude

## CODE D'ÉTHIQUE ET DE DÉONTOLOGIE DES COMMISSAIRES

Conformément à la Loi sur l'instruction publique, la Commission scolaire de Rouyn-Noranda dispose d'un code d'éthique et de déontologie applicable aux membres du conseil des commissaires. Ce code est disponible auprès du Secrétariat général ou sur le site web de la Commission scolaire de Rouyn-Noranda dont l'adresse est la suivante :

[www.csrn.qc.ca](http://www.csrn.qc.ca)

# GESTION DES FONDS PUBLICS



REVENUS	2014	2013
Taxe scolaire	8 447 899\$	6 029 034\$
Subventions du ministère de l'Éducation, du Loisir et du Sport (MELS)	53 287 561\$	52 881 593\$
Revenus des autres ministères ou organismes gouvernementaux	320 246\$	250 817\$
Autres revenus	5 668 857\$	5 862 982\$
Amortissement des revenus reportés liés aux immobilisations corporelles	-	72 985\$
<b>Total des revenus</b>	<b>67 752 63\$</b>	<b>65 097 411\$</b>
DÉPENSES	2014	2013
Enseignement et formation	30 289 607\$	28 588 313\$
Soutien à l'enseignement et à la formation	16 746 798\$	16 296 963\$
Services d'appoint	7 320 033\$	6 877 108\$
Activités administratives	3 835 634\$	3 782 201\$
Activités relatives aux biens, meubles et immeubles	7 750 505\$	7 519 616\$
Activités connexes	2 637 418\$	3 368 424\$
<b>Total des dépenses</b>	<b>68 579 995\$</b>	<b>66 432 625\$</b>
<b>Surplus (Déficit) de l'exercice</b>	<b>(855 432\$)</b>	<b>(1 335 214)</b>
<b>Surplus accumulés au début</b>	<b>2 956 297\$</b>	<b>4 291 511\$</b>
<b>Surplus accumulés à la fin</b>	<b>2 100 865\$</b>	<b>2 956 297\$</b>

## SERVICE DES RESSOURCES RESSOURCES HUMAINES

CATEGORIES D'EMPLOI	Nombre d'employées et d'employés réguliers	Nombre d'employées et d'employés temporaires
Personnel enseignant au préscolaire et au primaire	187	53
Personnel enseignant au secondaire	124	41
Personnel enseignant à la formation générale des adultes	9	20
Personnel enseignant à la formation professionnelle	16	19
Personnel de soutien	201	102
Personnel professionnel	42	4
Personnel-cadre	45	1
<b>Total</b>	<b>624</b>	<b>240</b>

\* La Commission scolaire de Rouyn-Noranda dénombre 23 employées et employés qui ont pris leur retraite au cours de l'année scolaire 2013-2014.

## LES FAITS SAILLANTS DU SERVICE DES RESSOURCES HUMAINES

- Première phase d'installation de défibrillateurs dans certaines écoles grâce à un don du Club Kiwanis.
- Signature d'un protocole de négociations avec le syndicat des enseignants pour le renouvellement de l'entente locale.
- Début d'une opération pour centraliser la suppléance et ainsi faciliter le traitement des demandes de soutien aux directions d'école et de centre.
- Accès à un programme d'aide aux employés qui, selon un sondage, bénéficie d'un taux de satisfaction au-delà de 80%.

# LES ORIENTATIONS STRATÉGIQUES

## ORIENTATION 1

VISER LA RÉUSSITE ET LA PERSÉVÉRANCE DE TOUS NOS ÉLÈVES

### SERVICES ÉDUCATIFS - STATISTIQUES

Lors de l'établissement de la planification stratégique 2013-2018, les orientations ainsi que les objectifs de la Commission scolaire de Rouyn-Noranda ont été établis. En lien avec l'orientation 1 « Viser la réussite et la persévérance de tous nos élèves », quatre axes d'interventions ont été déterminés. Dans chacun d'eux, une situation de départ a été établie ainsi qu'une cible. Dans la présente section, vous verrez donc l'évolution de la réussite et de la persévérance de nos élèves.

#### AXE D'INTERVENTION : L'AUGMENTATION DE LA DIPLOMATION ET DE LA QUALIFICATION AVANT L'ÂGE DE 20 ANS<sup>1</sup>

##### OBJECTIF 1

AUGMENTER LE TAUX DE DIPLOMATION ET DE QUALIFICATION AU SECONDAIRE APRÈS SEPT ANNÉES D'ÉTUDES.

SITUATION DE DÉPART  
COHORTE DE 2004

65,7%

COHORTE 2005-2006  
(ENSEMBLE DU QUÉBEC : 75%)

71,9%

COHORTE 2006-2007  
(ENSEMBLE DU QUÉBEC : 75%)

70,1%

CIBLE À ATTEINDRE  
EN 2018

76,2%

##### OBJECTIF 2

AUGMENTER LE TAUX DE DIPLOMATION ET DE QUALIFICATION DES GARÇONS AU SECONDAIRE APRÈS SEPT ANNÉES D'ÉTUDES.

SITUATION DE DÉPART  
COHORTE DE 2003

56%

COHORTE 2005-2006  
(ENSEMBLE DU QUÉBEC : 69,6%)

65%

COHORTE 2006-2007  
(ENSEMBLE DU QUÉBEC : 70,6%)

65%

CIBLE À ATTEINDRE EN 2018  
COHORTE DE 2011

63%

##### OBJECTIF 3

RÉDUIRE LE TAUX DE SORTIES SANS DIPLÔME NI QUALIFICATION (DÉCROCHEURS) DES GARÇONS INSCRITS EN FORMATION GÉNÉRALE DES JEUNES.

SITUATION DE DÉPART  
COHORTE DE 2010-2011

21,6%

COHORTE 2011-2012

23,4%

CIBLE À ATTEINDRE  
EN 2018

17,1%

<sup>1</sup>BUT MINISTÉRIEL

# LES ORIENTATIONS STRATÉGIQUES

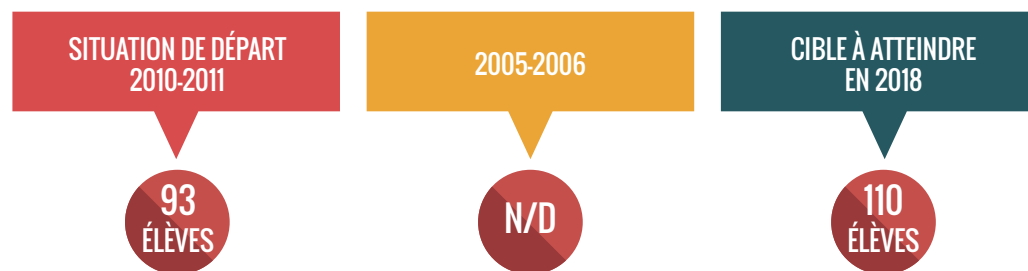
## ORIENTATION 1

VISER LA RÉUSSITE ET LA PERSÉVÉRANCE DE TOUS NOS ÉLÈVES

AXE D'INTERVENTION : L'AUGMENTATION DE LA DIPLOMATION ET DE LA QUALIFICATION AVANT L'ÂGE DE 20 ANS EN FORMATION PROFESSIONNELLE<sup>2</sup>

### OBJECTIF 4

AUGMENTER LE NOMBRE DE NOUVEAUX ÉLÈVES ÂGÉS DE MOINS DE 20 ANS INSCRITS À TEMPS COMPLET EN FORMATION PROFESSIONNELLE.



OBTENTION D'UN DIPLÔME D'ÉTUDES PROFESSIONNELLES (DEP)	2013-2014
ÉLECTROTECHNIQUE	63
BÂTIMENT ET TRAVAUX PUBLICS	53
SOINS ESTHÉTIQUES	27
ADMINISTRATION, COMMERCE ET INFORMATIQUE	27
<b>TOTAL</b>	<b>170</b>

<sup>2</sup> BUT MINISTÉRIEL

# LES ORIENTATIONS STRATÉGIQUES

## ORIENTATION 1

VISER LA RÉUSSITE ET LA PERSÉVÉRANCE DE TOUS NOS ÉLÈVES

AXE D'INTERVENTION : L'AMÉLIORATION DE LA MAÎTRISE DE LA LANGUE FRANÇAISE<sup>3</sup>

### OBJECTIF 5

AUGMENTER LE TAUX DE RÉUSSITE À L'ÉPREUVE UNIQUE EN FRANÇAIS LANGUE D'ENSEIGNEMENT DE 5E SECONDAIRE (VOLET ÉCRITURE).

SITUATION DE DÉPART  
ÉPREUVE DE JUIN 2011

85,1%

COHORTE 2012-2013

83,1%

COHORTE 2013-2014

85,6%

CIBLE À ATTEINDRE  
EN 2018

89,6%

AXE D'INTERVENTION : L'AMÉLIORATION DE LA PERSÉVÉRANCE ET DE LA RÉUSSITE SCOLAIRE CHEZ CERTAINS GROUPES CIBLES, PARTICULIÈREMENT LES ÉLÈVES HANDICAPÉS OU EN DIFFICULTÉ D'ADAPTATION OU D'APPRENTISSAGE (EHDA)<sup>4</sup>

### OBJECTIF 6

AUGMENTER LE TAUX DE QUALIFICATION DES ÉLÈVES INSCRITS EN FORMATION À UN MÉTIER SEMI-SPÉCIALISÉ (FMSS)<sup>2</sup>.

SITUATION DE DÉPART  
COHORTE 2011-2012

77,1%

COHORTE 2012-2013

60,5%

COHORTE 2013-2014

70,4%

CIBLE À ATTEINDRE  
EN 2018

85%

### AUTRES STATISTIQUES

OBTENTION D'UN DIPLÔME D'ÉTUDES SECONDAIRES (DES) EN FORMATION GÉNÉRALE DES ADULTES.

2012-2013



97

<sup>3</sup>BUT MINISTÉRIEL

<sup>4</sup>POUR RÉUSSIR LA FORMATION À UN MÉTIER SEMI-SPÉCIALISÉ (FMSS), L'ÉLÈVE DOIT RÉUSSIR LE STAGE (NOMBRE D'HEURES REQUIS) ET RÉUSSIR LE COURS PMT (PRÉPARATION AU MARCHÉ DU TRAVAIL). LE NOMBRE D'ÉLÈVES AVANT RÉUSSI EST CALCULÉ SUR LE NOMBRE D'ÉLÈVES AVANT TERMINÉ L'ANNÉE ALORS QUE LE TAUX DE RÉUSSITE EST CALCULÉ SUR LE NOMBRE D'ÉLÈVES INSCRITS AU 30 SEPTEMBRE.

# LES ORIENTATIONS STRATÉGIQUES

## ORIENTATION 2

SOUTENIR L'ENGAGEMENT, L'IMPLICATION ET LA MOBILISATION DE TOUS LES MEMBRES DU PERSONNEL À L'AMÉLIORATION D'UN CLIMAT SAIN ET SÉCURITAIRE DANS NOS ÉTABLISSEMENTS

AXE D'INTERVENTION : L'AMÉLIORATION DE L'ENVIRONNEMENT SAIN ET SÉCURITAIRE DANS LES ÉTABLISSEMENTS<sup>5</sup>

### OBJECTIF 7

S'ASSURER QUE TOUS LES ÉTABLISSEMENTS RESPECTERONT TOUTES LES ORIENTATIONS MINISTÉRIELLES EN MATIÈRE DE MODE DE VIE PHYSIQUEMENT ACTIF INSCRITES À LA POLITIQUE-CADRE « POUR UN VIRAGE SANTÉ À L'ÉCOLE ».

### VERS L'ATTEINTE DE L'OBJECTIF

LA COMMISSION SCOLAIRE DE ROUVN-NORANDA S'EST ENGAGÉE À RESPECTER SA POLITIQUE POUR UNE SAINÉ ALIMENTATION ET UN MODE DE VIE PHYSIQUEMENT ACTIF D'ICI 2018. AINSI, TOUTES LES ÉCOLES ONT MIS EN PLACE DES ENCADREMENTS QUANT AU RESPECT DE CETTE POLITIQUE AU NIVEAU DE L'ALIMENTATION. CES ENCADREMENTS SE RETROUVENT DANS LES RÈGLES DE CONDUITE ET MESURES DE SÉCURITÉ DE CHACUN DES ÉTABLISSEMENTS DE LA COMMISSION SCOLAIRE DE ROUVN-NORANDA.

ENCORE UNE FOIS CETTE ANNÉE, LA COMMISSION SCOLAIRE DE ROUVN-NORANDA A OFFERT DE NOMBREUSES ACTIVITÉS PARASCOLAIRES DANS SES ÉCOLES TANT DANS LES MILIEUX URBAINS QUE RURAUX. LES ÉLÈVES DE TOUT ÂGE ONT AINSI PU BÉNÉFICIER D'ACTIVITÉS SPORTIVES TELLES LE SOCCER, LE BASKETBALL, LE BADMINTON, LE VOLLEYBALL, ETC.

### LES PLAINTES

#### TYPE DE PLAINTES

INTIMIDATION    VIOLENCE VERBALE    VIOLENCE PHYSIQUE

#### NOMBRE

11

3

1

<sup>5</sup> BUT MINISTÉRIEL

# LES ORIENTATIONS STRATÉGIQUES

## ORIENTATION 3

COLLABORER LOCALEMENT ET RÉGIONALEMENT, AVEC NOS PARTENAIRES, AU DÉVELOPPEMENT SOCIAL, CULTUREL, SPORTIF, SCIENTIFIQUE ET ÉCONOMIQUE

AXE D'INTERVENTION : LA PROMOTION ET LA VALORISATION DE L'ÉDUCATION PUBLIQUE PAR LA PRÉSENCE STRATÉGIQUE DE LA COMMISSION SCOLAIRE DE ROUYN-NORANDA DANS LE DÉVELOPPEMENT LOCAL ET RÉGIONAL

### OBJECTIF 8

SOUTENIR LES PARTENARIATS QUI S'INSCRIVENT DANS LA RÉALISATION DE LA MISSION DE LA COMMISSION SCOLAIRE DE ROUYN-NORANDA OU DE SES ÉTABLISSEMENTS.

#### VERS L'ATTEINTE DE L'OBJECTIF

LA COMMISSION SCOLAIRE DE ROUYN-NORANDA N'HÉSITE PAS À COLLABORER AVEC DES PARTENAIRES QUI SOUTIENNENT LA RÉALISATION DE SA MISSION DONT LA VILLE DE ROUYN-NORANDA, LE CENTRE DE RÉADAPTATION LA MAISON (CRLM), LE CENTRE DE RÉADAPTATION EN DÉFICIENCE INTELLECTUELLE CLAIR FOYER (CRDI), LE CENTRE DE SANTÉ ET DE SERVICES SOCIAUX (CSSS), LE CENTRE RESSOURCES JEUNESSE (CRJ), LE COMITÉ CHANTIER, BÉNÉVOLAT ET ENTRAIDE, L'UNIVERSITÉ DU QUÉBEC EN ABITIBI-TÉMISCAMINGUE ET BIEN D'AUTRES ORGANISMES TOUT AUSSI IMPORTANTS LES UNS QUE LES AUTRES. NOUS AVONS TOUS À COEUR LA RÉUSSITE ÉDUCATIVE DE L'ÉLÈVE ET SA PERSÉVÉRANCE ET N'HÉSITONS PAS À TRAVAILLER DE CONCERT AFIN DE FAIRE ÉVOLUER NOTRE TRAVAIL RESPECTIF ET DE SOUTENIR LES MILIEUX.

### OBJECTIF 9

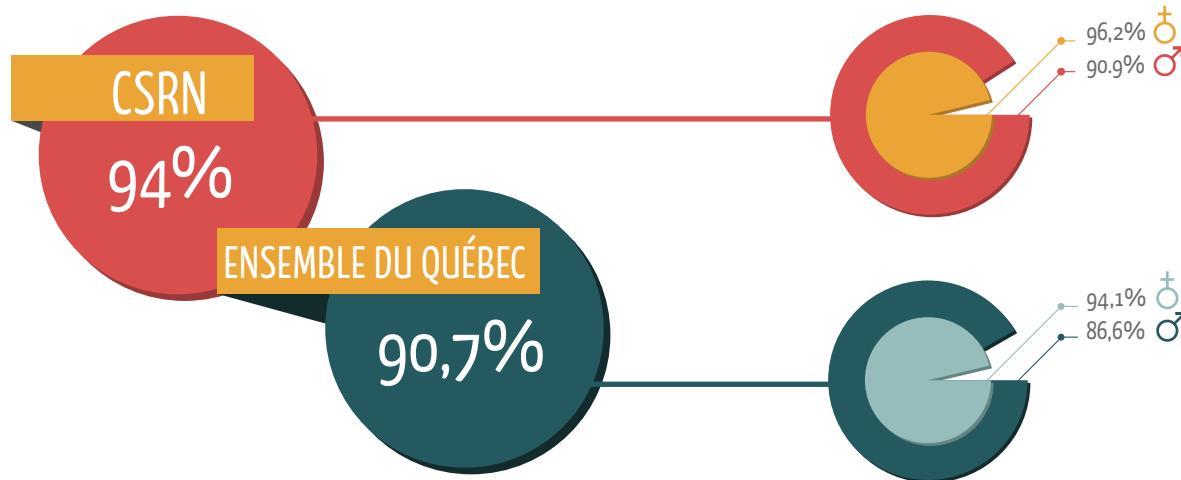
ASSURER LA PRÉSENCE ET LA PARTICIPATION ACTIVE DES COMMISSAIRES AUX DIVERSES INSTANCES ET ORGANISMES SOCIOÉCONOMIQUES DU TERRITOIRE.

#### VERS L'ATTEINTE DE L'OBJECTIF

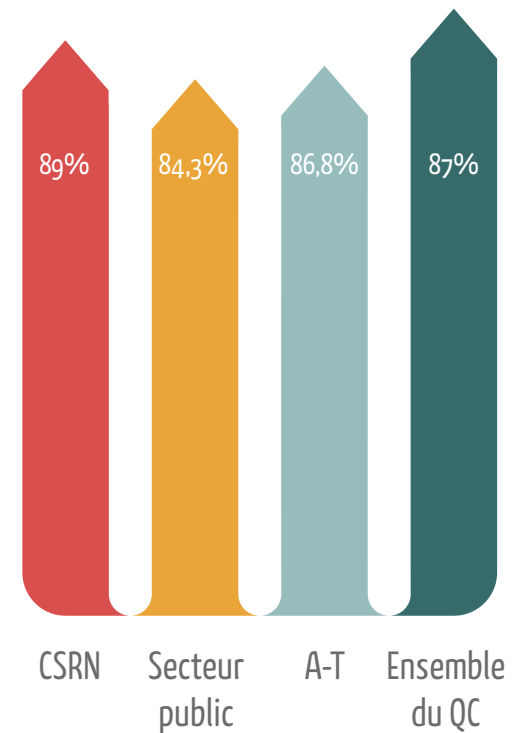
LES 17 COMMISSAIRES DE LA COMMISSION SCOLAIRE DE ROUYN-NORANDA SONT IMPLIQUÉS DANS DIVERS ORGANISMES ÉCONOMIQUES, SOCIAUX ET CULTURELS DE LA COMMUNAUTÉ. CERTAINS DES COMMISSAIRES ONT OFFERT DE LEUR TEMPS AU SEIN DES ORGANISMES SUIVANTS : CORPORATION CITÉTIENNE DE ROUYN-NORANDA, CONSEIL D'ADMINISTRATION DU CFER LA RENAISSANCE, VILLE DE ROUYN-NORANDA (ÉLABORATION DE LA POLITIQUE DE LA FAMILLE ET DES AÎNÉS ET AUTRES), FUTUR COMPLEXE MULTISPORTS ET PLUSIEURS AUTRES. CES IMPLICATIONS LEUR PERMETTENT D'EFFECTUER LEUR FONCTION AU SEIN DU CONSEIL DES COMMISSAIRES AVEC UN REGARD ACTUEL ET UNE CONNAISSANCE ACCRUE DU CONTEXTE SOCIOÉCONOMIQUE.

# LA RÉUSSITE DE NOS ÉLÈVES

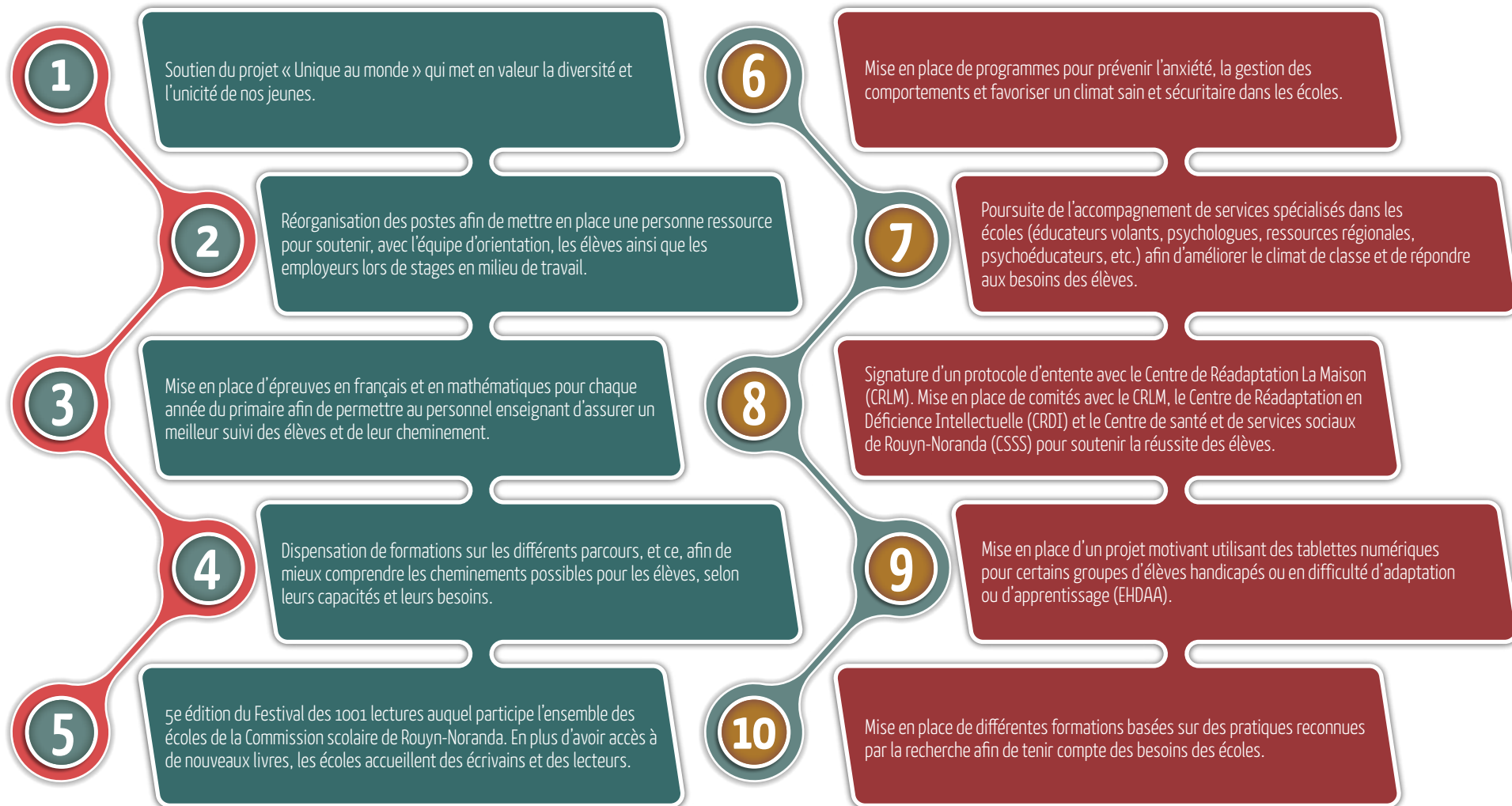
## TAUX DE RÉUSSITE AUX ÉPREUVES MINISTÉRIELLES EN FRANÇAIS, LANGUE D'ENSEIGNEMENT, EN 2012 AU SECONDAIRE



## TAUX DE RÉUSSITE AUX ÉPREUVES UNIQUES DE JUIN 2014



## FAITS SAILLANTS



# SERVICE DES RESSOURCES FINANCIÈRES ET DE L'INFORMATIQUE

## FAITS SAILLANTS

1

Réception d'une allocation annuelle du ministère de l'Éducation, du Loisir et du Sport pour l'achat et l'installation dans les classes de tableaux numériques et pour l'achat d'ordinateurs portables pour les enseignants, tel que prescrit par le ministère de l'Éducation, du Loisir et du Sport. Au 30 juin 2014, 163 tableaux numériques et 155 ordinateurs portables avaient été acquis. Les autres achats sont prévus au cours des deux prochains exercices financiers. En collaboration avec le Service des ressources matérielles, 47 tableaux numériques interactifs ont été installés en 2013-2014 dans nos écoles.

2

Préparation et présentation d'un plan visant le retour à l'équilibre budgétaire en 2016-2017 suite aux différentes compressions successives du gouvernement dans le domaine de l'éducation depuis les quatre dernières années. Les principales mesures de ce plan touchent principalement les services administratifs et les ressources humaines, tout en visant une meilleure efficacité dans les opérations et la réduction des coûts administratifs. Les actions à poser découlant de ces mesures ont été déterminées dans un souci de protéger les services à l'élève.

# SERVICE DES RESSOURCES MATÉRIELLES

## FAITS SAILLANTS

1

Deux projets importants ont retenu notre attention en 2013-2014, soit la réfection majeure de la piscine à l'école La Source (1 185 381 \$) et les travaux de mise aux normes et d'accessibilité au Centre Élisabeth-Bruyère (1 920 018 \$) dans le cadre du programme de maintien des bâtiments totalisant la somme de 3 105 399 \$.

2

Travaux de réaménagement de la réception, du secrétariat et de l'entrée principale du Centre Élisabeth-Bruyère afin d'avoir un meilleur contrôle des visiteurs. Les coûts reliés à cet aménagement représentent une somme d'environ 269 000 \$.

3

Des travaux d'aménagement d'un nouveau parc de rouli-roulant ont été réalisés à l'école La Source en collaboration avec la Ville de Rouyn-Noranda pour une somme évaluée à 204 701 \$. En plus d'effectuer les travaux, la Ville de Rouyn-Noranda a investi une somme de 165 300 \$. La Commission scolaire de Rouyn-Noranda y a investi la somme de 25 000 \$ reçue du ministère de l'Éducation, du Loisir et du Sport et 14 401 \$ qui provient du remboursement de taxes (TPS et TVQ) en plus de fournir l'espace physique du projet.

4

Dans un souci de développement durable, une entente de service conclue avec « Recyc Fluo » a permis au service de l'approvisionnement de récupérer et de recycler 3636 tubes lumineux fluorescents. De plus, l'achat de deux conteneurs, l'un pour le centre Polymétier et l'autre pour le centre administratif, a permis de récupérer 29 tonnes métriques de matériaux de construction en 2013-2014.

# NOS MILIEUX D'ENSEIGNEMENT

73  
ÉLÈVES

## CLOUTIER

Tout au long de l'année scolaire, les élèves et le personnel enseignant ont été guidés par le thème « Les clés de la réussite ». L'appropriation de cette thématique a permis de mener à bien l'année scolaire dans un esprit de recherche de l'excellence grâce à des « clés de la réussite » qui étaient remises lorsque les élèves arrivaient à relever des défis personnels. Cette démarche s'inscrit dans le cadre des orientations 1 et 2 du plan stratégique 2013-2018.

390  
ÉLÈVES

## NOTRE-DAME-DE-GRÂCE

Le « zumbatic » est un projet qui rallie les élèves et le personnel de l'école Notre-Dame-de-Grâce depuis trois ans. Il est le signe d'une culture bien établie et permet le développement d'un sentiment d'appartenance à l'école. Chaque année, l'école réalise une activité de danse impliquant tout le personnel et tous les élèves. Cette année, les parents ont également été impliqués. Pendant 20 minutes tous ont bougé sur une musique énergique aux rythmes exotiques. Cette année, deux équipes de 2e année participantes au Club des Ingénieurs se sont démarquées sur le plan régional et se sont retrouvées face à face à la dernière ronde.

360  
ÉLÈVES



## SACRÉ-COEUR

Les élèves ont réalisé une oeuvre collective en classe à la manière de Pos tics (terme inventé par les élèves rappelant le « post-it »), et l'ont poursuivie avec la participation de leurs parents lors de la rencontre du premier bulletin. Dans le but de devenir des passeurs-culturels, les élèves ont représenté leur environnement avec l'aide d'artistes invités. Différents médias ont été explorés. Quelques classes ont, par la suite, relevé le défi de passeurs-culturels, en animant à leur tour les ateliers dans des groupes de leur communauté. Le projet s'est terminé avec une exposition des oeuvres réalisées.

309  
ÉLÈVES



## NOTRE-DAME-DE-PROTECTION

L'école Notre-Dame-de-Protection s'est démarquée grâce à trois différents projets. Le programme d'encadrement par privilèges fut un succès puisqu'il a permis une meilleure gestion des comportements. Le projet « Mon quartier, ma ville, ma région » a permis à tous les élèves de l'école d'en apprendre davantage sur la région de l'Abitibi-Témiscamingue et de visiter une MRC. Pour terminer, des élèves de l'école ont participé à la production d'une comédie musicale et ont ainsi pu démontrer leurs nombreux talents.

# NOS MILIEUX D'ENSEIGNEMENT

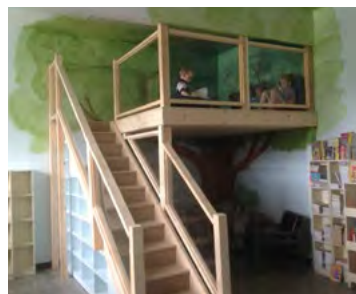
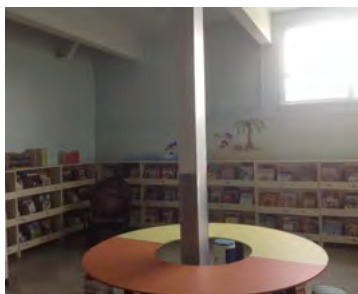
327  
ÉLÈVES



## LE PRÉLUDE

L'école Le Prélude, avec l'aide de partenaires externes, a soutenu des familles ayant certaines difficultés économiques. Les actions ont permis de fournir des effets scolaires, des denrées alimentaires ainsi que de l'équipement sportif (vélos). Aussi, plusieurs enseignants ont mis en place des projets entrepreneuriaux et l'un d'eux a permis aux classes de 4e année d'amasser des fonds qui ont été remis à Opération Enfant Soleil. Cette démarche s'inscrit dans le cadre des orientations 1 et 3 du plan stratégique 2013-2018.

303  
ÉLÈVES



## GRANADA

Plusieurs projets initiés par les élèves ont permis à l'école de Granada d'enrichir le milieu de vie des élèves et du personnel enseignant. Un de ces projets a été la rénovation de la bibliothèque avec l'aide de bénévoles, de l'appui du conseil d'établissement et des élèves de la classe de Nathalie Labelle. La classe de Mme Nathalie Paquin a également participé au Défi de la 117 afin de favoriser l'activité physique chez les élèves. Ces démarches s'inscrivent dans le cadre de l'orientation 1 du plan stratégique 2013-2018.

411  
ÉLÈVES

## ÉVAIN

Cette année, l'école d'Évain a remporté le prix régional Essor pour son projet culturel « Émissions jeunesse des années 70-80 » auquel tous les élèves du préscolaire à la 6e année, ont participé. Suite à la réception du prix, un artiste est venu composer les paroles d'une chanson qui a été chantée par tous les élèves lors des Olympiques d'hiver de l'école. Cette démarche s'inscrit dans le cadre de l'orientation 3 du plan stratégique 2013-2018.

141  
ÉLÈVES

## DES KEKEKO

Un projet d'éducation physique a été implanté à l'école Des Kekeko et consiste à favoriser l'utilisation de l'activité physique et de l'éducation physique comme puissants leviers de développement physique et cognitif en misant sur l'augmentation de la motivation scolaire et la persévérance chez nos jeunes. Filons jeunesse et Kino-Québec ont contribué au projet en octroyant un budget pour augmenter le nombre d'heures d'éducation physique. Ce projet d'éducation physique nous a valu le prix du Réseau du sport étudiant du Québec (RSEQ) pour l'école primaire ayant le plus contribué au développement des activités physiques et sportives dans son milieu. Cette démarche s'inscrit dans le cadre de l'orientation 1, 2 et 3 du plan stratégique 2013-2018.

# NOS MILIEUX D'ENSEIGNEMENT

58

ÉLÈVES



## CLÉRICY-MONT-BRUN

Les élèves de 3<sup>e</sup> et 4<sup>e</sup> année avec l'aide de leur enseignante et de quelques parents ont participé au projet communautaire « la fabrique à légumes » avec le jardin de M. Francis Riou, afin de produire des légumes et des fines herbes dans le but de les vendre aux membres de la communauté. Cette démarche s'inscrit dans le cadre de l'orientation 3 du plan stratégique 2013-2018.

103

ÉLÈVES

## D'ALEMBERT

Pour sa deuxième année, le projet Bienveillance a pris les couleurs de la prévention. Chaque semaine, les enfants et le personnel avaient un défi de développement personnel (ex. trouver un bon coup fait dans la journée) et un défi collectif (ex. s'excuser lorsqu'on bouscule quelqu'un, regarder la personne à qui on parle) à relever. Grâce à ces petites actions, le climat de l'école a évolué positivement tout en misant sur le développement des relations douces et agréables entre les élèves. Un élève (Mathieu Legros, 6<sup>e</sup> année) a participé au «Parlement écolier» en allant à l'Assemblée nationale en mai 2014.

152

ÉLÈVES



## KINOJÉVIS

Deux journées «Défi» ont été organisées par l'école cette année. La première journée d'activités planifiée par les membres du conseil s'est déroulée sous le thème de la multidisciplinarité des élèves, puis la seconde fut consacrée aux sciences. Ces journées permirent aux enfants de développer leur sentiment d'appartenance à l'école et de s'ouvrir à de nouvelles approches scientifiques et technologiques. Cette démarche s'inscrit dans le cadre de l'orientation 1 du plan stratégique 2013-2018.

65

ÉLÈVES



## BELLECOMBE

Les 65 élèves de l'école primaire de Bellecombe se sont entraînés (15 sorties de course d'un kilomètre autour de l'école pendant le mois de mai) afin de parcourir un tronçon du Défi 117 Iamgold. En plus d'adopter de saines habitudes de vie, les élèves ont amassé des fonds pour le comité de soutien à la pédiatrie (2630 03 \$). Il s'agissait de leur quatrième participation. Les élèves et les enseignants en ont ressenti une grande fierté. Cette démarche s'inscrit dans le cadre de l'orientation 1 du plan stratégique 2013-2018.

# NOS MILIEUX D'ENSEIGNEMENT

841

ÉLÈVES



## LA SOURCE

Afin de valoriser la persévérance scolaire, tous les enseignants ont pu choisir des élèves en raison des efforts fournis en classe ou de leur excellence afin que ceux-ci soient reconnus lors d'une activité récompense. Ainsi un groupe de 40 élèves ont pu vivre une séance photo professionnelle et 40 autres élèves ont participé à une journée de glisse au Mont Kanasuta. Le personnel non enseignant a également choisi des élèves qu'ils trouvaient serviables, gentils ou souriants afin qu'ils reçoivent un certificat et participent à un diner collectif. Cette démarche s'inscrit dans le cadre de l'orientation 1 du plan stratégique 2013-2018. Line Lacasse a remporté le prix Essor pour le département en arts plastiques. Le prix a été remis à l'Assemblée nationale en février 2014 pour l'oeuvre lumineuse collective réalisée en 2012-2013. De plus, Chantal Lafrance enseignante en art dramatique a remporté le 1er prix du gala local du Concours québécois en entrepreneuriat dans la catégorie 1er cycle secondaire.

1214

ÉLÈVES

## D'IBERVILLE

Une centaine d'élèves ont eu le privilège de faire un voyage à New-York. Un groupe d'élèves a également fabriqué trois cabanes à pêche dans le cadre de leur projet en formation professionnelle. Le projet majeur a sans doute été celui du réaménagement de notre grande bibliothèque. Ces travaux ont pu être réalisés grâce à La Fonderie Horne de Glencore qui a remis un montant de 25 000 \$. Les membres du personnel ont également participé à une journée de formation dans le but de se donner des pistes d'intervention pour contrer l'intimidation.

# NOS MILIEUX D'ENSEIGNEMENT

296,59  
ETP<sup>6</sup>



## CENTRE ÉLISABETH-BRUYÈRE

Afin de stimuler le sentiment d'appartenance au centre, l'accent a été mis sur la vie étudiante grâce aux actions suivantes :

- déjeuner collectif mensuel;
- nouvelles activités artistiques proposées aux élèves notamment avec le théâtre le Tandem;
- semaine des 1001 métiers avec la participation d'employeurs de la communauté;
- semaine des 1001 lectures;
- invitation à une conférence de la Chambre de commerce et d'industrie de Rouyn-Noranda;
- participation au Salon de l'emploi;
- nomination mensuelle d'une douzaine d'élèves afin de souligner les efforts ou l'excellence;
- gala Reconnaissance (remise de 10 bourses);

Le centre et les services d'accueil, de référence, de conseil et d'accompagnement (SARCA) poursuivent la référence de jeunes au projet Av@tar. Ce projet, offert en collaboration avec le Centre ressource jeunesse et le Centre local d'emploi, vise la réinsertion scolaire, sociale et professionnelle des jeunes qui ne fréquentent plus le système scolaire. De plus, nous avons contribué, avec plusieurs partenaires, à mettre sur pied le projet ETC, qui vise à informer les jeunes qui ne fréquentent plus le système scolaire et les jeunes en général sur les différents parcours d'insertion professionnelle qui s'offrent à eux.

359,9  
ETP<sup>6</sup>



## CENTRE POLYMÉTIER

Voici quelques activités auxquels ont pu participer les élèves du Centre Polymétier :

- travaux de rénovation de la salle du personnel par les élève en Charpenterie – menuiserie;
- entretien des prothèses capillaires en soutien à la Société canadienne du cancer;
- journée Impôt auprès des clients à faible revenu;
- électrification de l'espace accueillant le Salon des vins et des saveurs régionales par les élèves du programme Électricité;
- olympiades de la formation professionnelle pour les programmes d'Électricité, Charpenterie-menuiserie, Secrétariat, Coiffure et Électromécanique de systèmes automatisés.

Honneur: Mme France Audet, étudiante dans le programme de Comptabilité, a reçu un certificat de «Reconnaissance de persévérance» assorti d'une bourse de 500 \$ de l'Assemblée nationale du Québec. Elle a également été reconnue dans le Semaine québécoise des adultes en formation en recevant une bourse de 500 \$ de la Fondation Desjardins et le prix Bernard Normand. L'Association des directions générales des commissions scolaires lui a également remis une bourse de 1250 \$.

<sup>6</sup>Équivalent temps plein

# RAPPORT DU PROTECTEUR DE L'ÉLÈVE

Le protecteur de l'élève est entré en fonction le 18 mai 2010, il s'agit donc du quatrième rapport faisant état des activités du Protecteur de l'élève.

Rappelons que la fonction de Protecteur de l'élève est une nouveauté de la Loi sur l'instruction publique. En effet, depuis le 30 juin 2010, toutes les commissions scolaires du Québec doivent s'être dotées d'un protecteur de l'élève ainsi que d'une procédure de traitement des plaintes tenant compte des changements à la Loi. C'est ainsi que le conseil des commissaires de la Commission scolaire de Rouyn-Noranda a désigné madame Catherine Sirois à titre de Protecteur de l'élève pour un mandat initial de trois ans qui a été renouvelé en mai 2013.

Toute personne recevant des services de la Commission scolaire de Rouyn-Noranda, parent ou élève, peut avoir recours au protecteur de l'élève après avoir franchi toutes les étapes prévues dans le Règlement sur la procédure de traitement des plaintes. Malgré son nom, le protecteur de l'élève ne prend pas fait et cause pour l'élève mais pose plutôt un regard neuf et totalement objectif sur une situation problématique. Le protecteur de l'élève n'est donc pas membre du personnel et il ne dispose pas de bureau dans les locaux de la Commission scolaire de Rouyn-Noranda. Le protecteur de l'élève est le garant de l'intégrité du processus de plainte; son premier rôle est de s'assurer du respect du processus de plainte par tous les intervenants de la Commission scolaire de Rouyn-Noranda. Le protecteur de l'élève n'est donc pas un commissaire aux plaintes. Et dans ce sens il y a encore énormément de sensibilisation à faire auprès des parents et des élèves car trop souvent encore le protecteur de l'élève sert de porte d'entrée pour déposer une plainte alors qu'il ne devrait intervenir qu'à la toute fin du processus de plainte.

Une trentaine d'appels de parents ont été reçus au cours du dernier exercice, tous désirant porter plainte suite à un événement survenu soit dans la classe, à la cafétéria, dans la cour de récréation ou encore au service de garde. Ces parents ont été réorientés vers les personnes appropriées puisqu'il était évidemment prématuré que le protecteur de l'élève intervienne dans ces dossiers.

Une tournée de l'ensemble des conseils d'établissement a été effectuée au cours de l'hiver 2014 afin de sensibiliser les membres des conseils au rôle du protecteur de l'élève et leur fournir les outils d'information nécessaires pour qu'ils puissent répondre adéquatement à d'éventuelles requêtes.

Enfin, une demande de parents a nécessité une intervention plus approfondie afin de bien leur expliquer les différentes démarches du processus de plainte et s'assurer de leur bonne compréhension. Dans ce cas, les parents ont été référés aux intervenants appropriés puisque, nous n'avions encore là, pas encore franchi toutes les étapes, et une intervention trop prématurée du protecteur de l'élève aurait pu entacher son indépendance et l'empêcher d'agir si nécessaire dans le futur.

Aucune recommandation n'a donc été transmise au conseil des commissaires puisque aucun dossier de plainte n'a été ouvert au niveau du protecteur de l'élève pour l'année 2013-2014.



Catherine Sirois



**CSRN**

**Commission scolaire  
de Rouyn-Noranda**