

# DOCUMENTS

Me Lionel Bernier, avocat de Gaspé, s'est fait une réputation notoire dans le domaine des expropriations puisqu'il s'occupe activement des problèmes des expropriés du parc fédéral de Forillon. Dans une lettre au Comité des citoyens du parc du Bic, Me Bernier informe les membres de mesures à prendre et de procédures à entamer en cas d'expropriation.

## Que faire Si vous êtes expropriés

Comité des citoyens du parc du Bic Enr  
C.P. 403  
Bic, Rimouski  
Sujet: Parc du Bic.  
Cher Monsieur,

Il me fait plaisir de répondre par écrit aux questions que vous m'avez posées sur les problèmes d'une éventuelle expropriation pour le parc du Bic.

Je dois d'abord remercier votre Comité de la confiance qu'il m'a témoignée en retenant mes services pour vous conseiller dans cette affaire. Je ferai tout en mon pouvoir pour défendre la reconnaissance de vos droits et assurer leur sauvegarde.

J'ai pris connaissance du dossier que vous m'avez remis et qui contient à peu près toute la correspondance échangée au sujet de ce parc ainsi que les diverses déclarations qui ont été publiées par les journaux.

J'ai également pris connaissance des conversations qui ont été enregistrées sur bandes sonores.

J'ai étudié l'arrêté en conseil 451-74 autorisant le ministre du Tourisme à acquérir les terrains nécessaires à l'établissement du parc du Bic.

Enfin, j'ai lu l'article paru dans le Progrès-Echo du 7 août 1974 et la déclaration de M. Roland Champagne à l'effet que chaque propriétaire sera approché individuellement pour un achat de gré à gré de ses immeubles.

Je comprends que vous désirez contester le droit à l'expropriation en vertu d'une théorie qui voudrait que l'expropriation n'est pas nécessaire à la réalisation du parc et que, par conséquent, le ministère peut réaliser le parc sans exproprier les

résidents.

Je vous souligne qu'il s'agit là d'une nouvelle philosophie que semble vouloir adopter le gouvernement fédéral dans la création de ses futurs parc nationaux. Le cas de Forillon n'est sans doute pas étranger à cette nouvelle attitude gouvernementale.

La loi de l'expropriation prévoit qu'un exproprié peut contester le droit d'expropriation du gouvernement. Cette contestation doit être faite devant la Cour supérieure et les documents contestataires produits devant la Cour trente jours après la signification de l'avis d'expropriation.

Il semble cependant, d'après les déclarations qui ont été faites par les responsables du ministère du Tourisme, qu'il n'y aurait expropriation dans votre cas qu'en tout dernier lieu, après que toute possibilité d'achat de gré à gré aura disparu.

Il est bien évident qu'il est dans l'intérêt du ministère d'acheter le maximum de propriétés avant de procéder à l'expropriation. Moins des expropriés sont nombreux, plus il devient difficile pour les résistants de contester le droit à l'expropriation sérieusement. C'est une stratégie gouvernementale qui peut prendre au dépourvu si le futur exproprié n'en est pas averti préalablement.

Par ailleurs, il n'est pas sûr que la Cour supérieure accordera gain de cause à ceux qui contesteront le droit à l'expropriation. En cette matière, on présente la meilleure preuve possible et après, la décision finale appartient au juge. Je ne voudrais donc pas vous laisser croire qu'il s'agit d'une affaire relativement facile. Bien au contraire.

Dans le cas d'un échec à ce niveau, il ne reste plus aux expropriés qu'à tenter d'obtenir la meilleure indemnité possible en envisageant la possibilité d'aller devant le Tribunal de l'expropriation si nécessaire.

Une règle importante à retenir dans ces cas: les expropriés ne sont pas des vendeurs ordinaires. Ce n'est pas un prix mais une indemnité qu'ils reçoivent pour leurs biens. Par conséquent, avant d'accepter l'offre qui leur est faite, ils doivent être sûrs d'avoir épuisé tous les moyens que la loi met à leur disposition pour qu'ils puissent obtenir une indemnité juste et équitable.

Les expropriés ont souvent tendance à se laisser intimider par le spectre des tribunaux. Ils vont préférer accepter un mauvais règlement plutôt que de s'aventurer dans des procédures judiciaires dont ils appréhendent les complexités et l'issue. Au moins, avant de signer, je les invite à consulter les professionnels qui pourront les informer adéquatement.

Ils ne doivent jamais être pressés de signer un règlement. Un règlement hâtif peut être un mauvais règlement. Et les expropriés peuvent s'en mordre les pouces ultérieurement.

Ils doivent se méfier également des évaluateurs inconnus ou des pseudo-évaluateurs qui leur arrachent un mandat pour négocier leur cas et qui, par la suite, n'ont pas toujours les compétences requises pour leur rendre les services qu'ils en attendent.

La consultation en cette matière est très importante.

L'exproprié devrait se choisir un avocat en qui il a



confiance dès le début des procédures en expropriation ou du moins en consulter un avant de signer. Généralement, les honoraires des avocats qui négocient sont de 10% du surplus qu'ils obtiennent à partir de la dernière offre faite à l'exproprié par l'expropriant.

L'avocat verra alors à retenir, en accord avec l'exproprié, un ou des évaluateurs experts reconnus.

Généralement, les évaluateurs experts acceptent d'être payés au taux que paye l'expropriant. Par conséquent, un bon contrat avec l'évaluateur expert devrait permettre de faire payer ce dernier en entier par la partie expropriante sans qu'il n'en coûte un sous à l'exproprié.

En effet, l'exproprié a droit de recevoir une indemnité pour payer son évaluateur afin de pouvoir traiter d'égal à égal avec l'expropriant.

Lorsque l'avocat au dossier a réitéré le choix d'un évaluateur avec son client,

et que l'évaluation de l'immeuble à exproprier est complétée, la négociation s'amorce avec les évaluateurs et les négociateurs du gouvernement.

L'exproprié doit toujours exiger, lorsqu'une offre lui est faite globalement, de faire détailler cette offre, de façon à vérifier si chacun des chefs de dommages qu'il réclame est équitablement indemnisé.

Si après quelques séances de négociation, l'offre gouvernementale n'est toujours pas acceptable pour l'exproprié et que son avocat et son évaluateur croient que l'indemnité n'est pas suffisante pour le compenser adéquatement de la perte subie, le dossier est alors référé au Tribunal d'expropriation.

Ce tribunal en est un d'arbitrage. Il se déplace dans la province et va entendre la preuve dans le district où se fait l'expropriation.

Chaque partie fait sa preuve avec ses experts et les juges rendent une

décision qu'ils considèrent équitables.

Il ne faut pas s'effrayer devant une éventuelle menace de porter une cause d'expropriation devant ce Tribunal. Il a expressément été créé pour assurer que les expropriés soient justement indemnisés.

Les juges font supporter les frais d'une telle cause, dans 98% des cas, à la partie expropriante.

L'exproprié a toutes les chances d'obtenir une indemnité juste et équitable devant ce Tribunal si une telle indemnité ne lui a pas été offerte avant.

Enfin, on vous dira peut-être qu'une telle cause pourra prendre des années avant de se régler.

Les nouveaux mécanismes du Tribunal d'expropriation, mis en place depuis moins d'un an, nous permettent de croire qu'à l'avenir, une cause pourra être entendue dans un délai de trois à six mois après son inscription devant le Tribunal.

Il reste, bien entendu, à considérer, après le

(suite à la page 11)

# GOOD YEAR

## RADIAL

Ceinture d'acier

## Suburbanite

Le seul pneu à neige capable de prendre la relève du radial ceinturé d'acier de Goodyear pour l'été



DIMENSIONS	SERIE 78 - bande blanche	
	Prix de liste	Notre prix
BR78-13	\$62.85	\$54.95
CR78-13	\$63.90	\$55.95
DR78-13	\$64.95	\$56.95
BR78-14	\$64.50	\$56.95
CR78-14	\$65.10	\$56.95
DR78-14	\$66.50	\$58.95
GR78-15	\$76.90	\$67.95
HR78-15	\$84.75	\$74.95
IR78-15	\$95.80	\$83.95
LR78-15	\$107.80	\$94.95

DIMENSIONS	SERIE 70 - bande blanche	
	Prix de liste	Notre prix
ER70-14	\$66.60	\$58.95
FR70-14	\$73.50	\$64.95
GR70-14	\$80.35	\$70.95
HR70-14	\$90.60	\$79.95
GR70-15	\$80.35	\$70.95
HR70-15	\$90.60	\$79.95

## Suburbanite

POLYGLAS DE GOODYEAR

Le complément idéal des pneus ceinturés, en équipement d'origine sur la plupart des nouvelles voitures depuis 1969.

DIMENSIONS	FLANC NOIR	
	Prix de liste	Notre prix
AP78-13		
TP78-13	\$41.95	\$31.95
EP78-14	\$41.95	\$31.95
CP78-14	\$43.20	\$32.95
DP78-14	\$43.20	\$32.95
EP78-14	\$43.20	\$32.95
FP78-14	\$44.85	\$34.95
GP78-14	\$49.70	\$38.95
HP78-14	\$54.05	\$41.95
CP78-15		
FP78-15	\$46.90	\$36.95
GP78-15	\$49.70	\$38.95
HP78-15	\$54.05	\$41.95
IP78-15		
LP78-15	\$67.70	\$52.95
EP78-15		
GP78-15		
HP78-15		
IP78-15		
LP78-15	\$63.90	\$48.95



BALANCEMENT ALIGNEMENT



# VULCANISATION MARQUIS

RIMOUSKI: 724-4113  
AMQUI : 629-3498

# Régler "sans attendre" le différent

Lors d'une rencontre avec le premier ministre M. Trudeau, et son Cabinet, E.R. Olson, président de la Chambre de Commerce du Canada, a demandé au gouvernement fédéral et à ceux des provinces productrices de régler "sans attendre" leur différend au sujet des revenus de ressources afin de rétablir la confiance des investisseurs et encourager l'exploration en vue d'acquiescer de nouvelles sources d'approvisionnement.

La présentation de la Chambre disait également que "si Canada poursuit sa politique d'autosuffisance en matière d'énergie, les sables bitumineux doivent être exploités." La Chambre suggère "qu'en fonction du coût de production extrêmement élevé du baril de ce pétrole non-conventionnel", il faut qu'une politique fiscale distincte soit élaborée par chacune des parties concernées par le projet des sables bitumineux.

M. Olson a déclaré que le souci de la Chambre vis-à-vis de l'industrie du pétrole et du gaz naturel s'applique également aux ennus du secteur minier, ajoutant que "le problème de taxation des ressources doit être réglé et l'être immédiatement après consultation avec l'industrie et avec les provinces." Passant à l'inflation, la Chambre est d'avis que les pénuries représentent le problème majeur et elle suggère que "l'expansion de notre capacité de production

doit rester prioritaire". Bien qu'elle admette la stimulation fournie aux investissements par les avantages fiscaux accordés à l'industrie, la Chambre suggère que "l'influence majeure sur les décisions d'investissement restera le climat de confiance que les politiques gouvernementales engendrent", et que par conséquent les déclarations sur les profits inattendus et exagérés... ne sont guère utiles et opportunes "au moment où les profits sont

déclarés en dollars dévalués par l'inflation et où les entreprises essayent de se constituer des réserves". La Chambre a également critiqué la surcharge fiscale appliquée aux profits corporatifs et que le ministre des Finances a annoncée dans son budget de novembre.

Chambre a cependant critiqué les récentes décisions gouvernementales relatives à notre commerce avec les Etats-Unis et qui semblent avoir été prises sans consultations préalables. "Nous craignons que cette absence de consultation puisse entraîner des mesures de représailles et créer des problèmes économiques au Canada. C'est un simple problème de relations humaines et aucune entreprise n'agirait de la sorte avec son meilleur client".

La présentation de la Chambre critiquait également le taux élevé des dépenses gouvernementales et déclarait qu'il était "la cause principale de la spirale inflationniste". La part du gouvernement dans le PNB ayant augmenté, il y a moins d'argent pour les investisseurs ajoutant que "la part du gâteau que le gouvernement s'attribue est grande, beaucoup trop grande et il s'ensuit que celle des investisseurs s'en trouve réduite. Si l'objectif est la promotion de nouveaux investissements, ceux-ci devraient être encouragés de la voix et du geste."

Elle a également demandé que les bourses du travail soient éliminées et que les lois existantes dans le domaine des relations ouvrières soient appliquées avec fermeté. La Chambre s'est nettement élevée contre toute législation qui rendrait la cotisation syndicale obligatoire et inscristrait sa perception parmi les conditions d'emploi.

M. Olson suggère qu'un effort en vue de restreindre les dépenses publiques encouragerait les Canadiens et "serait la preuve que le gouvernement donne l'exemple aux autres secteurs dans la lutte contre l'inflation".

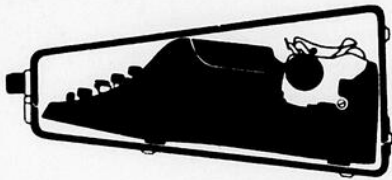
M. Olson a félicité le gouvernement fédéral pour ses efforts soutenus en vue d'éliminer la fraude et les abus du domaine de l'Assurance-chômage, déclarant que "nous sommes conscients de la disparité entre les offres et les demandes d'emploi, et nous prions le ministère de la Main-d'Oeuvre et de l'Immigration et la Commission de l'assurance-chômage d'intensifier leurs efforts pour que le plus petit nombre possible retire les prestations d'assurance-chômage tandis que la grande majorité obtiendrait un emploi rémunérateur".

En vue des prochaines négociations du GATT, la Chambre suggère que le Canada devrait adopter une attitude ouverte comme notre intérêt national le demande", ajoutant que "le Canada doit pouvoir agir de façon positive et avec fermeté pour éviter toute détérioration de notre position commerciale." La

Chambre suggère que le Canada devrait adopter une attitude ouverte comme notre intérêt national le demande", ajoutant que "le Canada doit pouvoir agir de façon positive et avec fermeté pour éviter toute détérioration de notre position commerciale." La

## OFFRE SPECIALE

pour votre machine à écrire manuelle portable.

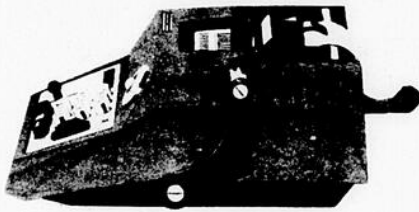


Le nettoyage - la lubrification l'ajustement complet et le changement de ruban par des techniciens compétents.

pour seulement **\$14.50**

\*Ceci ne comprend pas le changement de pièces

Pour votre machine à additionner manuelle ou électrique.



Le nettoyage - la lubrification et le changement de ruban par des techniciens compétents.

pour seulement **\$14.50**

\*Ceci ne comprend pas le changement de pièces

# bellavance inc.

RIMOUSKI,  
192 St-Germain Est,  
(418) 723-7877



## GERARD MORIN ENR.

BOIS ET MATERIAUX DE CONSTRUCTION

306 LEONIDAS RIMOUSKI  
TEL: 723-5936

(Face à la rue St-Jean-Baptiste est  
Si occupé: 724-7777

## SPECIAUX surplus d'INVENTAIRE

### EPINETTE SECHE

2"X3"X8' SPECIAL **.55** du morceau

et 2"X4"X8' SPECIAL **.73** du morceau  
taxe fédérale incluse.

SPECIAUX EN VIGUEUR JUSQU'AU 7 FEVRIER 1975

- PORTES ET CHASSIS
- CONTRE PLAQUE
- MOULURE DE TOUS GENRES
- CEDRE POUR BLOCAGE
- BOIS DE PIN D'EPINETTE ET DE CEDRES DE DIFFERENTES DIMENSIONS
- LOCATION DE CHARGEURS (LIFT)
- LIVRAISON GRATUITE
- PREPARATIONS DE TOUS GENRES

## le LaSalle

### fait peau neuve

Vous y retrouverez, au centre de Montréal, l'ambiance

canadienne française

et les facilités

d'un grand Hôtel, à

des prix modiques.

Nous vous offrons de semaine, tout que spéciaux magasinage,

des tarifs de fin compris, tels de hockey, théâtre...

#### WEEKEND DE HOCKEY

incluant:

plan no. 1

a) souper

b) joute de hockey au Forum

c) coucher

d) petit déjeuner

Prix par personne \$28.00

Pour réservations:

Hôtel de

## LaSalle

1240, rue Drummond  
Montréal Qué. H3G 1V7  
Tél. (514) 866-6492

# LYSE PIERS, ASTROLOGUE, PRÉSENTE VOTRE HOROSCOPE



**BELIER**  
(21 mars  
au 20 avril)

**Affaires**  
Il est possible que vous receviez des legs, dons, remboursements d'assurances en cette journée de mercredi. Les nouvelles de résultats d'études, que vous recevrez vendredi, seront malheureusement assez contrariantes. Par ailleurs, les contacts avec les personnes étrangères vous profiteront cette semaine. Plusieurs d'entre vous effectuerez un voyage à l'étranger au cours de la fin de la semaine qui promet de vous rapporter financièrement parlant dans un avenir assez rapproché.

**Amour**  
Il faut bien l'admettre, votre vie sexuelle sera des plus actives aujourd'hui et jeudi! Il va donc sans dire que les gens mariés vivront de délicieux moments en compagnie de leur conjoint. Les célibataires seront sûrement atteints par les flèches de Cupidon au cours de la fin de la semaine: ce peut même être la rencontre du futur conjoint. Par contre, la journée de mardi vous réserve bien des ennuis en provenance du foyer.

**Santé**  
Vos gestes sont trop rapides et pas assez précis; il y a donc risques de blessures légères.



**TAUREAU**  
(21 avril  
au 20 mai)

**Affaires**  
Les signatures de contrats ainsi que les associations de tout genre vous seront des plus rentables aujourd'hui. Votre travail s'effectue rapidement grâce à l'aide que vous apportera un membre de votre entourage immédiat. Des ennuis avec la loi peuvent vous atteindre vendredi; soyez donc prudents sur les routes, réduisez votre vitesse, sinon une contravention peut vous être "collée"! Vous recevrez un boni quelconque à votre travail en la journée de vendredi. Si vous êtes patron, il y a risque de mésententes avec les subordonnés mardi.

**Amour**  
Le secteur conjugal est à son meilleur cette semaine. Beaucoup de compréhension subsiste entre vous deux. L'être vous prouvera son amour en vous offrant un petit cadeau au cours de la fin de la semaine. Pour les célibataires, ils rencontreront l'âme soeur, mais à l'extérieur de leur ville natale. Malheureusement, ces bonnes conjonctions s'effaceront mardi, et laisseront beaucoup de nuages à votre secteur sentimental.

**Santé**  
Votre foie peut vous faire souffrir vendredi.



**GÉMEAUX**  
(21 mai  
au 21 juin)

**Affaires**  
Beaucoup de travail à abattre en ces deux prochains jours; il vous faudra mener plusieurs activités de front, mais avec votre agilité, vous parviendrez à éliminer toute votre besogne. Méfiez-vous des personnes qui désirent s'associer avec vous vendredi, car elles ne pensent qu'à retirer des mérites qui vous reviennent. La journée de lundi favorise les demandes d'augmentation salariale. Par contre, des ennuis légers peuvent être à l'orée de la journée de mardi.

**Amour**  
Tous les natifs de ce signe seront choyés en leur domaine affectif; les célibataires feront de nombreuses conquêtes seulement en posant les yeux sur la personne de l'autre sexe; les parents de ce signe vivront des moments de fierté suite à cer-

tains gestes que poseront leurs enfants. Les seuls ennuis à craindre proviendraient de l'attitude des personnes âgées à leur égard. Mais en la journée de mardi, il ne faudrait pas promettre ce que vous ne pourriez tenir! ...

**Santé**  
Vous vous épuisez rapidement.



**CANCER**  
(22 juin  
au 22 juillet)

**Affaires**  
La chance vous seconde mercredi et jeudi, profitez-en donc afin de participer à des jeux de hasard; investissez votre avoir dans quelque chose qui a trait à l'étranger, vous en bénéficierez monétairement parlant. Le travail routinier semble vous accabler vendredi et samedi; demandez l'aide des membres de votre famille afin de vous libérer rapidement des tâches que vous avez à accomplir. Soyez très prudents lorsque vous apposerez votre signature sur des documents mardi, car des clauses cachées peuvent être à votre désavantage.

**Amour**  
Vous serez aussi chanceux en amour que vous l'êtes en affaires. L'harmonie règne en votre secteur conjugal; l'être cher sait vous dire les mots qui vous font tant plaisir; le romantisme est à son paroxysme. Bien des joies en provenance de vos enfants. Par contre, en la journée de mardi, les parents seront sources d'ennuis d'une manière ou d'une autre, une mésentente entre vous et votre conjoint est possible d'éclater à cause d'eux, pour les jeunes natifs de ce signe ils auront à subir les "fourdes" de leurs parents.

**Santé**  
Suivez un bon régime alimentaire vous vous éviterez des troubles d'estomac.



**LION**  
(23 juillet  
au 23 août)

**Affaires**  
Un membre de votre famille nécessite votre aide en cette journée de mercredi. C'est au sein de votre foyer qu'il y aura beaucoup de travaux à éliminer; les "ménagères" de ce signe changeront leurs meubles de place, etc. etc. D'autre part, soyez prudents lors de vos investigations vendredi, ne vous fiez qu'à votre intuition, ne vous laissez pas influencer par autrui. Une baisse de vitalité serait la cause d'un mauvais rendement de votre part à votre travail mardi, prenez un peu plus de repos.

**Amour**  
Vous passerez de délicieux moments en votre foyer mercredi et jeudi, en compagnie des membres de votre famille. Vous serez très affectueux au cours de la fin de la semaine; vous prodiguerez mille et une petites caresses et l'être aimé appréciera grandement votre attitude. Pour les célibataires en quête de l'âme soeur, ils la trouveront sûrement à la suite d'un petit déplacement qu'ils feront. Malheureusement, des mésententes avec les voisins auront lieu de vous "refroidir" mardi.

**Santé**  
Le système rénal semble "défectueux".



**VERGIE**  
(24 août  
au 22 septembre)

**Affaires**  
Vous aurez à effectuer divers petits déplacements d'affaires

aujourd'hui, qui seront plus fructueux les uns que les autres. Il vous faudra aussi mettre votre correspondance à date. Plusieurs d'entre vous feront des transactions immobilières en la journée de samedi, à un moindre degré, ce sera l'achat d'un objet quelconque pour le foyer. Dame Chance vous délaïse mardi, alors n'entrez rien qui soit risqué, tenez-vous en à la routine habituelle.

**Amour**  
Vous n'avez qu'à regarder autour de vous et vous constaterez que l'amour n'attend qu'un encouragement léger de votre part afin de se démontrer. Surveillez vos paroles en la journée de vendredi; vous êtes portés à critiquer peut-être trop "vertement" votre conjoint et, naturellement ce dernier n'avalera pas le tout sans rien dire! De grandes joies en provenance des enfants peuvent être attendues au début de la semaine.

**Santé**  
Blessures à un genou. Lors d'un exercice physique.



**BALANCE**  
(23 septembre  
au 23 octobre)

**Affaires**  
Le secteur financier est très bien aspecté cette semaine; des rentrées d'argent vous parviendront mercredi et jeudi suite à un travail supplémentaire que vous aurez fait. Des mésententes avec un confrère de travail seraient à éviter vendredi; soyez donc diplomates dans vos rapports avec ce dernier. De nouvelles entreprises verront le jour cette semaine et par le fait même vos responsabilités se verront augmentées. Quoique vous ayez le goût de changer de domicile mardi, je vous conseillerais de n'en rien faire.

**Amour**  
Les jeunes natifs de ce signe se verront refuser par leurs parents l'accès aux relations sentimentales, il serait préférable pour leur bien de suivre les conseils de personnes plus expérimentées qu'eux. Les moins "jeunes", par ailleurs, vivront de délicieux moments en compagnie de l'être aimé; avouons que vous détestez les mésententes et que vous préférez faire des concessions; vous êtes vraiment d'une bonne nature. Malgré tout, il est fort possible malheureusement que des ruptures affectives surviennent mardi...

**Santé**  
Irruptions cutanées.



**SCORPION**  
(24 octobre  
au 22 novembre)

**Affaires**  
Toutes les difficultés, que vous avez eues à surmonter ces dernières semaines, feront place à de nouveaux espoirs de réussite en votre milieu professionnel. Divers changements s'effectueront en votre travail mercredi et jeudi. Financièrement parlant, l'on peut enregistrer une hausse dans votre portefeuille à la suite de rentrées d'argent au cours de la fin de la semaine. Des petits déplacements d'affaires sont à prévoir pour lundi. Par contre soyez très prudents sur les routes mardi.

**Amour**  
Même en ce domaine vous aurez à contourner divers obstacles, surtout ceux d'entre vous qui ont des relations sentimentales non permises. Pour les "sages" de ce signe, nous leur promettons bien des joies en leur secteur conjugal, du moins jusqu'à mardi. Les célibataires pourront faire des conquêtes au cours de la fin de la semaine, mais attention que ces dernières personnes ne vous donnent



des caresses pour un but intéressé!

**Santé**  
Maux de tête à la suite d'une tension nerveuse trop soutenue.



**SAGITTAIRE**  
(23 novembre  
au 21 décembre)

**Affaires**  
Vous obtiendrez l'aide discrète des membres de votre famille mercredi afin de vous libérer plus facilement de tous les travaux que vous avez à faire. Il est possible que vous obteniez un "boni" en provenance de votre travail jeudi. De nombreux projets se fondent en votre tête, mais n'allez pas trop vite, mûrissez-les bien avant de les mettre à exécution. Réduisez les dépenses mardi, sinon votre portefeuille se retrouvera vite à sec!

**Amour**  
Vous découvrirez avec beaucoup de peine que l'on vous trompe, une personne amie se découvre sous un autre jour, à son grand désavantage. Par ailleurs, vous ferez de nombreuses conquêtes sentimentales au cours de la fin de la semaine, même les "employés de coeur" recevront plus d'un compliment, il ne faudrait pas que le conjoint en devienne jaloux et vous en fasse des scènes... qu'il en soit plutôt fier.

**Santé**  
Grande fatigue générale, prenez donc un peu de repos.



**CAPRICORNE**  
(22 décembre  
au 20 janvier)

**Affaires**  
Vous bénéficierez de l'appui de personnes influentes afin d'élaborer une nouvelle façon de travailler. Si vous avez besoin d'une aide financière, cette journée de mercredi vous favorisera pleinement pour l'obtenir. Bien des honneurs seront octroyés aux natifs en leur milieu professionnel, surtout ceux qui exercent dans les sciences de toutes sortes. Une instabilité de caractère de votre part risque de créer un climat de mésentente avec les confrères de travail mardi.

**Amour**  
La visite de vos amis en votre foyer aura lieu de créer une ambiance de réjouissances aujourd'hui et demain. L'harmonie règne en votre secteur conjugal, mais par contre des refroidissements entre les frères et soeurs sont à craindre pour vendredi. Les célibataires feront mieux de rester en leur foyer cette semaine, car leur charme n'exercera sur aucune personne étrangère, tenez-vous en donc à vos bonnes vieilles habitudes.

**Santé**  
Les intestins peuvent vous causer certains ennuis.



**VERSEAU**  
(21 janvier  
au 19 février)

**Affaires**  
L'argent circule librement chez vous! Heureusement que de nombreuses rentrées d'argent vous parviendront en provenance de votre milieu professionnel mercredi et jeudi. Bien des compliments vous seront attribués sur votre manière d'effectuer votre travail. Vos supérieurs vous démontreront leur satisfaction au cours de la fin de la semaine en vous accordant plus de liberté d'action que vous en avez. Par contre bien des difficultés seront à contourner mardi, vos rapports avec les personnes étrangères seront plutôt agressifs.

**Amour**  
Vos sentiments sont nobles mais malheureusement pas toujours bien interprétés, prenez donc grand soin de bien vous faire comprendre surtout avec les personnes que vous côtoyez pour la première fois. Il faudrait vous attendre à recevoir la visite de vos amis en votre foyer au cours de la fin de la semaine. Les jeunes natifs de ce signe feront honneur à leurs parents.

**Santé**  
Votre vitalité est à son meilleur.



**POISSON**  
(20 février  
au 20 mars)

**Affaires**  
L'étranger aura une grande importance pour vous en ces deux prochains jours, que ce soit un voyage à faire vous profitant pleinement ou par des contacts avantageux avec une personne étrangère. Des petites frictions entre vous et vos supérieurs risquent de ternir votre journée

de vendredi, heureusement elles seront minimales et dès le lendemain, l'entente sera revenue entre vous. Vous bénéficierez même de leur appui au début de la semaine en vue d'une transformation à apporter au niveau de votre travail.

**Amour**  
Pour les gens mariés, le secteur sentimental sera dès plus serens. Il est même possible que l'être aimé vous offre un petit cadeau au cours de la fin de la semaine afin de vous prouver son amour. Votre vie sexuelle sera très active. Pour les célibataires, le domaine affectif promet de vous procurer bien des émotions qui seront tantôt agréables mais aussi parfois désagréables!

**Santé**  
Il serait peut-être bon que vous consultiez un médecin.

Pour remise et interprétation de carte du ciel, personnelle et confidentielle, par Lyse Piers, téléphonez à: 438-5767. Rendez-vous seulement.

## jeux croisés québécois

problème: no 64

	1	2	3	4	5	6	7	8	9	10	11	12
1												
2												
3												
4												
5												
6												
7												
8												
9												
10												
11												
12												

### HORIZONTALEMENT

- Rivière de France. -- Petite pièce de vaisselle.
- Royaume occupant l'extrémité nord-ouest de l'Afrique. -- Griffes des oiseaux de proie.
- Comprendra. -- Personnel. -- Note.
- Unité monétaire. -- Manche d'un pin-ceau. -- Déesse marine.
- Pronom personnel. -- Chef du monde musulman. -- Agent de police.
- Personne qui détient et comptabilise les deniers d'une collectivité.
- De façon hautaine.
- Difficiles à entamer. -- Arme faite d'une longue lame d'acier. -- File d'Inachos.
- Du verbe "rire". -- Faire usage. -- Ride.
- Conjonction. -- Altesse Royale. -- Ratisser.
- Mouvements du corps. -- Magasin d'un bateau.
- Personne qui affecte des airs d'artiste. -- Château dominant l'Indre.

- Grand filet pour la pêche au fond de la mer.
- Ne pas révéler. -- Echappements d'un fluide.
- Graminée. -- Fatigué. -- Saint.
- Patriarche. -- Epoques. -- Ville de Belgique.
- Se couvrir de crème en parlant du lait. -- Matière azotée de l'organisme.
- Aromatisées avec de l'anis. -- Saint.
- Carte à jouer. -- Berner.
- Produit une lésion. -- Crieras, en parlant du chevreuil.
- Colère. -- Eau de vie naturelle de bonne qualité. -- Partie du corps.
- Infinitif. -- Petite île. -- A un degré supérieur.
- Rassembler. -- Petites îles.
- Ancienne épée longue et étroite. -- Espace de temps.

1	U	A	B	A	N	I	S	T	E	R
2	S	A	M	E	R	E	R	O	I	E
3	I	T	E	G	E	R	P	A	L	E
4	T	E	N	S	I	O	N	A	L	I
5	E	R	A	C	E	S	C	A	N	T
6	E	T	R	I	A	C	I	E	S	
7	C	O	D	E	S	R	O	E	M	
8	P	E	T	A	R	A	D	E	S	
9	A	R	E	N	A	A	T	I	E	S
10	R	I	M	E	F	V	I	A	I	E
11	L	O	S	G	A	B	O	N	E	
12	E	M	P	A	T	E	M	O	T	

### VERTICALEMENT

- Soumis à l'impôt. --

# Un ultimatum de la Ville au M.T.

A partir du premier mai prochain (1975), la Ville de Rimouski ne se considérera plus responsable des frais d'entretien des quelque sept milles de la route 132, à caractère provincial, qui s'étalent de ses limites territoriales est-ouest, au nord, sur le tronçon mieux connu sous le nom de boulevard Saint-Germain. C'est une route provinciale, de l'avis du maire

Claude Saint-Hilaire. Il appartient au ministère des Transports d'entretenir ces sept milles de route, en toutes saisons, non seulement pour le déneigement en hiver. Séance tenante, une résolution fut adoptée à l'unanimité à l'adresse du ministre des Transports de Québec pour faire part officiellement à ce ministère de la décision de l'édilité

municipale rimouskoise. Le ministre Mailloux connaîtrait bien le problème, ajouta-t-il. Et il n'est pas juste que les contribuables de Rimouski payent pour l'entretien de ce tronçon. **AUTRE ULTIMATUM AU PLAN DE L'ECLAIRAGE** Par voie de résolution également, la Ville de Rimouski informera l'Hydro-Québec d'avoir à envoyer audit ministère des

Transports la facture pour les frais de raccordement du nouveau et très moderne système d'éclairage par lampadaires, mis en place sur la partie de la route 132 refaite dans Nazareth et Sacré-Coeur (territoire de la Ville). Et pour les mêmes raisons invoquées plus haut, "la note pour les frais d'éclairage pour ce secteur de la route provinciale 132 relève du ministère des Transports".

A.G.

LES DISTRIBUTEURS DE TAPIS DE RIMOUSKI  
GROS & DETAIL

# Bertin

& FILS ENR.

LUCIEN BERTIN  
DECORATEUR-ENSEMBLIER  
TEL. RES (418) 723-5025

BUREAU & MAGASIN  
283 ST-GERMAIN EST  
RIMOUSKI, QUE.  
TEL. (418) 723-3866

## LES ENTRECROISÉS

# ACTUALITÉ

7 LETTRES CACHÉES

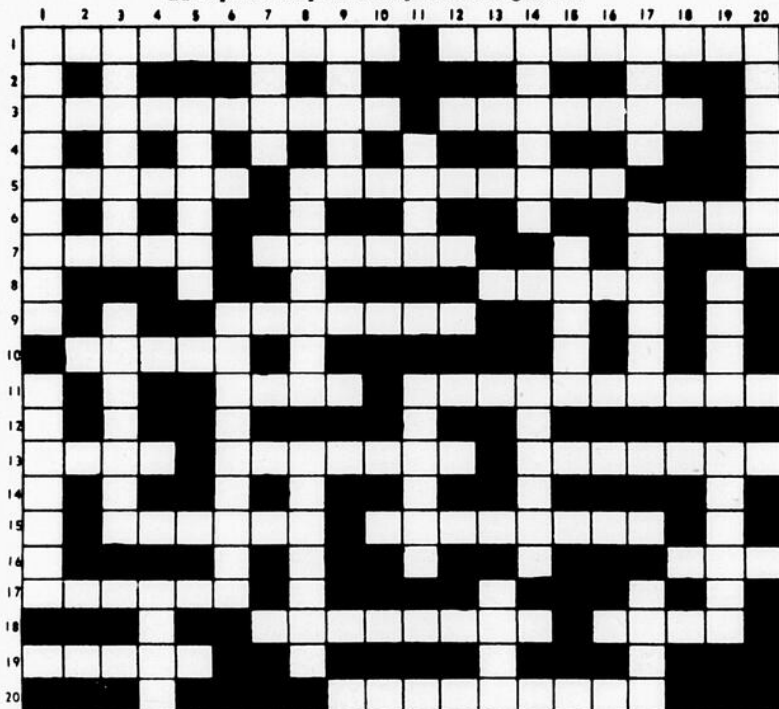
PROBLEME NO 64

LA CLASSE

Lorsque tous les mots ci-dessous auront servi pour compléter la grille, il ne vous restera qu'un seul mot dont le nombre de lettres est indiqué dans cette page.

- |           |        |         |          |            |
|-----------|--------|---------|----------|------------|
| 3<br>dur  | mine   | casier  | collège  | résultat   |
| 4<br>bras | robe   | glaver  | devoirs  | 9          |
| case      | 5      | études  | encrier  | assistant  |
| cris      | crier  | facile  | horaire  | babillard  |
| beau      | élève  | groupe  | naturel  | classique  |
| doué      | encre  | jurons  | recteur  | directeur  |
| gain      | livre  | préfet  | sageuse  | technique  |
| jour      | notes  | rangée  | tableau  | 10         |
| lier      | punir  | risque  | théorie  | discipline |
| lire      | 6      | 7       | volumes  | professeur |
|           | bureau | autobus | 8        | règlements |
|           |        |         | histoire |            |

La réponse du problème précédent: génisse



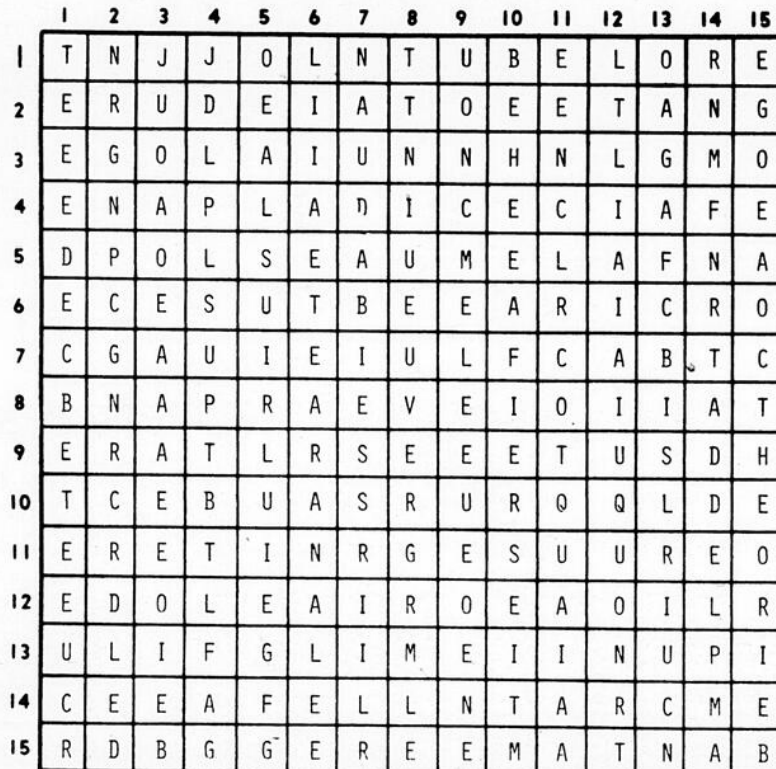
Problème no 64  
6 lettres cachées  
THÈME  
LE HOCKEY

# MOT-MYSTÈRE

Lorsque tous les mots ci-dessous auront été utilisés horizontalement, verticalement et diagonalement dans la grille, il ne vous restera que les lettres servant à relever le MOT-MYSTÈRE.

- |         |           |         |             |        |          |          |
|---------|-----------|---------|-------------|--------|----------|----------|
| A       | B         | casque  | égal        | J      | minutage | règle    |
| aide    | bagarre   | cède    | élan        | jugé   | Mosquito | revue    |
| aile    | banc      | clôture | équipe      | L      |          | rôle     |
| ailier  | Bantam    | copain  | étang       | lame   | nulle    | ruée     |
| aine    | bondé     | cuir    | F           | lancer | O        | S        |
| aligne  | bretelle  | D       | déblaiement | ligue  | officier | saison   |
| ample   | but       | C       | défense     | logé   | P        | sport    |
| arbitre | C         | cachot  | droit       | G      | peur     | T        |
| arrêt   | capitaine | E       | effort      | gèle   | R        | taille   |
| assaut  |           |         |             | géré   | raide    | théorie  |
|         |           |         |             |        |          | trébuche |

La réponse du problème précédent: coloris



# Comment recevoir PROGRES ECHO chez-vous

Il suffit d'appeler à 723-4800 ou de compléter et poster le coupon ci-joint.

S.V.P. veuillez me faire parvenir le Progrès Echo



NOM \_\_\_\_\_  
 ADRESSE \_\_\_\_\_  
 VILLE \_\_\_\_\_ CODE POSTAL \_\_\_\_\_  
 TELEPHONE \_\_\_\_\_

**PROGRES ECHO**

C.P. 410, Rimouski, Québec

1 AN: \$ 8.50   
 2 AN: \$15.00

## COUPON D'ABONNEMENT

ECONOMISEZ DE L'ARGENT ET ASSUREZ VOUS  
DE RECEVOIR REGULIEREMENT VOTRE JOURNAL

DECOUPEZ ET POSTEZ

NOM: \_\_\_\_\_  
 ADRESSE: \_\_\_\_\_  
 TEL.: \_\_\_\_\_



Postez à: C.P. 1549  
Gaspé, Québec  
GOC 1RO

ABONNEMENT:

1 AN | 2 ANS | 3 ANS  
\$7.50 | \$12.00 | \$15.00



## Phila-chronique

### Timbres olympiques à surtaxe

Le ministre des Postes, M. Bryce Mackasey, a annoncé aujourd'hui que son ministère allait émettre le 5 février prochain une nouvelle série de timbres olympiques à surtaxe. Il s'agira de la seconde série de timbres à surtaxe émis par les Postes canadiennes au cours de leur histoire. La première a été émise en avril 1974. Cette nouvelle série de

trois timbres a été dessinée par Wallis et Matanovic, de Toronto, et est consacrée à la natation, au canotage et à la voile. Leur valeur faciale sera la même que ceux de la première série, soit 8 plus 2 cents, 10 plus 5 cents et 15 plus 5 cents. Ils seront imprimés par la Canadian Bank Note, d'Ottawa.



Quand ces timbres à surtaxe, ou Timbres-Jeux, sont vendus au guichet régulier d'un bureau de poste, le montant de la surtaxe est versé au comité organisateur des Jeux olympiques de 1976. Par contre, quand ils sont vendus au comptoir philatélique, la valeur totale du timbre, y compris la surtaxe, est versée au COJO. Seuls les frais de production et de distribution sont déduits.

Les dons consentis au COJO sont déductibles de l'impôt et les Postes canadiennes donneront un reçu à toute personne qui achètera des timbres à surtaxe pourvu que le montant total de la surtaxe soit d'au moins \$5.

Ceux qui ne désireront pas acheter de timbres à surtaxe pourront toujours, évidemment, se procurer des timbres réguliers à n'importe quel bureau de poste à travers le pays.

## Une table de concertation des commissions scolaires

Le monde de l'éducation de la région administrative 01 vient d'innover en mettant sur pied une table de concertation qui regroupe toutes les Commissions de la Gaspésie et du Bas-St-Laurent.

Cette table de négociations constitue à l'échelle provinciale, une expérience unique. Elle permet à tous les directeurs généraux des commissions scolaires de se regrouper et de se rencontrer régulièrement. Les représentants régionaux du ministère sont aussi présents de même que les représentants des deux zones de la fédération de commissions scolaires. De telles rencontres rendent possibles une planification commune et une représentation régionale encore plus efficace auprès du ministère de l'Éducation.

questions qui sont propres à leur secteur. Ces derniers seront ensuite retransmis au ministère de l'Éducation.

La table de concertation fonctionne en fait depuis l'an dernier, mais cette première année de fonctionnement a surtout été une période de recherche et de rodage. La présente saison marque le début effectif des travaux de concertation.

Pour sa part, le ministère de l'Éducation semble favorable à cette initiative puisque la table de concertation a été mise sur pied en collaboration avec le bureau régional du ministère.

N.P.

### RESTAURANT Le Charolais Bar du Roy

TV couleur

### SALLE A MANGER Le Charolais

Magnifique vue sur la mer  
- Repas à toutes heures  
- Venez déguster un repas inoubliable dans un décor enchanteur

EXCELLENTE CUISINE CANADIENNE

"Le Steak à son meilleur"

CAFÉ TERRASSE

Ivanho Roy, prop.

la Grande Place 723-5888



POUR L'ACHAT D'UNE MAISON OU D'UN TERRAIN

Composez 723-3617 ou voyez PIERRE PARENT

48 Est St-Laurent Rimouski

**FIAT-ALLIS**

- \* GENERATRICE DIESEL
- \* TRACTEURS \* CHARGEURS
- \* CHARIOT ELEVATEUR \* NIVELEUSE

**Ingersoll-Rand**

- \* COMPRESSEUR PORTATIF
- \* PERFOREUSE, BRISE-BETON

**DYNAPAC**

- \* ROULEAUX COMPACTEURS
- \* VIBRATEURS POUR SOL-ET ASPHALTE



**Euclid**  
CAMIONS DOMPEURS  
"HORS-ROUTE"

**Harnischfeger**

- \* EXCAVATEURS
- \* PELLES
- \* GRUES HYDRAULIQUES

**Rex**

- \* CENTRALES A BETON
- \* MALAXEURS
- \* READY-MIX

**BARBER-GREENE**

- \* USINES D'ASPHALTE \* TAMIS
- \* EPANDEURS
- \* CONVOYEURS \* CONCASSEURS

CONSULTEZ VOTRE REPRESENTANT REGIONAL

**LIONEL BRISSETTE**

RIMOUSKI: 723-7616  
QUÉBEC: 681-3555

**MUSSONS**  
ÉQUIPEMENT LTÉE

VENTE & LOCATION  
PIECES ET SERVICE

Au service de l'industrie forestière et minière, construction, voirie, municipalité

LACHINE, QUEBEC, SEPT-ILES, MATAGAMI, CHURCHILL FALLS, OTTAWA

La Côte Nord vous intéresse...

Lisez le journal **L'AVENIR**

**COUPON D'ABONNEMENT**

ECONOMISEZ DE L'ARGENT ET ASSUREZ VOUS DE RECEVOIR REGULIEREMENT VOTRE JOURNAL

DECOUPEZ ET POSTEZ

NOM: \_\_\_\_\_

ADRESSE: \_\_\_\_\_

TEL.: \_\_\_\_\_



ABONNEMENT:

Postez à: **L'AVENIR**  
855 LAURE SEPT-ILES  
G4R 1Y6

1 AN \$12.00

Les autos 1975 chez

**Ouellet Automobiles Ltée**

J.C. POULIOT prés.

261 E St-Germain Rimouski C.P. 640 723-3327

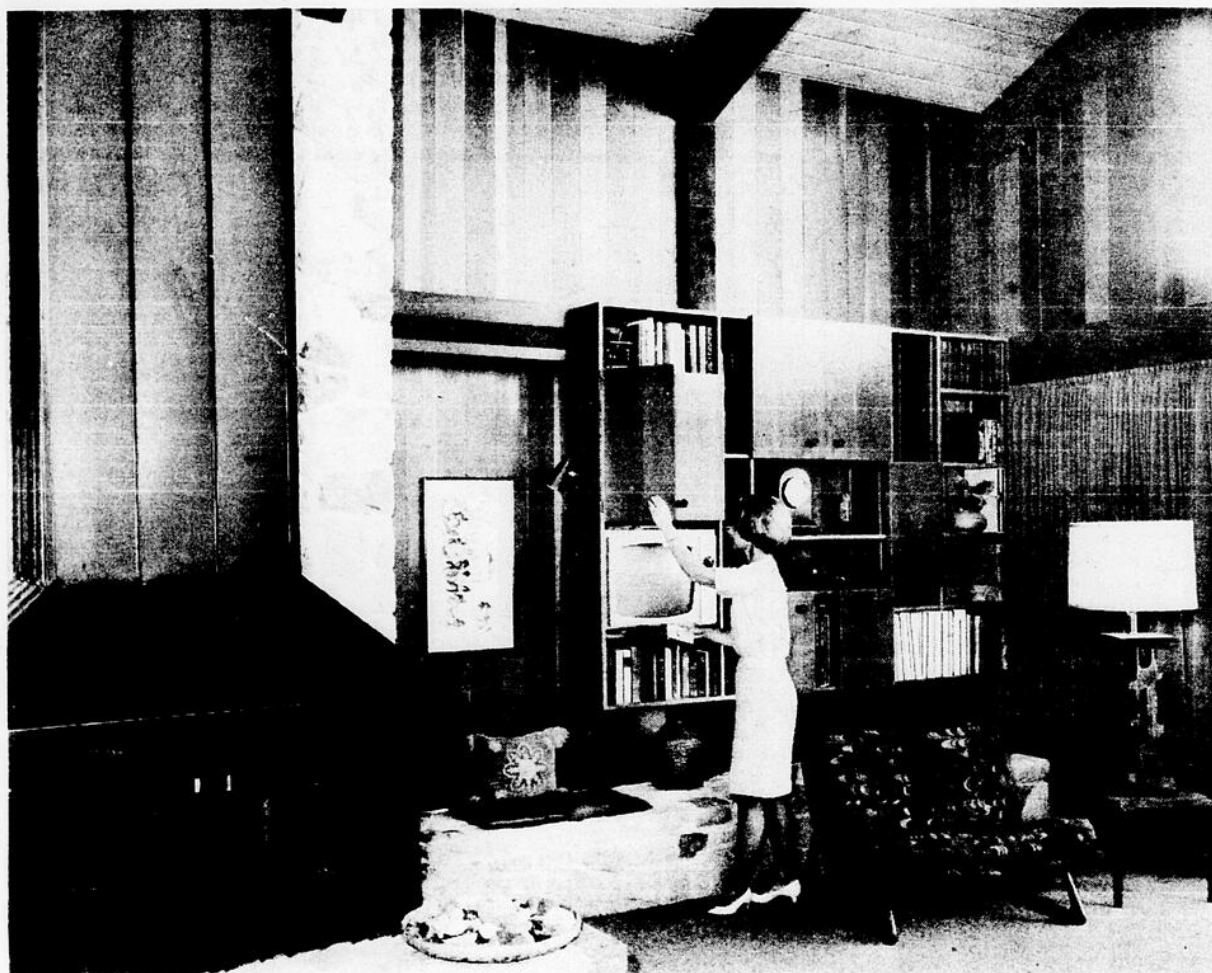
C'est vrai que



tous le disent

# bricolage & artisanat

## Ingénieuse solution



Lorsqu'une salle de séjour n'est plus utilisée pour la vie de tous les jours, il y a quelque chose qui ne va pas. Et lorsque votre meilleur ami préfère jouer aux cartes dans la cuisine, c'est le temps de vous mettre au travail. Manifestement, votre salle de séjour est invivable.

Les gens vont où se trouve l'action. Ils lisent dans les pièces où se trouvent les bibliothèques, écoutent la musique où se trouve le complexe stéréophonique et jouent aux cartes sur une table placée dans un coin reposant. Dirigez ces centres d'attraction vers la salle de séjour et elle rivalisera vite en popularité avec la salle de jeu.

Vous voudrez naturellement que votre salle de séjour soit quelque peu tirée à quatre épingles; concevez-la alors en fonction du confort et de la joie des adultes, laissant la salle de jeu aménagée plus spécifiquement pour le plaisir et les jeux des enfants.

Le remisage sera une clef du succès de la rénovation de votre salle de séjour. Une vieille recette, qui est toujours la meilleure, consiste à grouper tous les besoins, c'est-à-dire, les facilités de remisage dans un coin, près du foyer. Un invitant "coin près du feu" se crée et le groupement des fauteuils près du foyer prend un réel sens.

Même si les unités de rangement doivent être conçues en fonction des articles qu'ils recevront, la menuiserie ne doit obligatoirement pas être élaborée. Une simple boîte, aux dimensions généreuses, fait des merveilles si elle est munie de tablettes ajustables que séparent quelques divisions verticales. L'accent décoratif et le côté utilitaire sont plus largement atteints si quelques portes sont ajoutées.

Généralement, les besoins d'une famille se résument à des tablettes ouvertes pour loger le albums de disques, quelques jolis souvenirs de voyage, une TV portable et des livres. Il n'est pas nécessaire de prévoir dans la salle de séjour, de l'espace pour une bibliothèque complète; que les volumes préférés ou d'art y trouvent leur place et ce sera très bien.

A l'arrière des portes iront les appareils stéréophoniques, des tablettes pour les jeux de cartes, les cendriers, les sous-verre, etc.

Pour une belle apparence, une "boîte" du genre doit être suspendue à un mur lambrissé de la même essence de bois que celle utilisée pour la fabrication de l'unité de rangement. De la planche de cèdre ou de sapin Douglas de quatre ou six pouces de largeur est un bon choix pour le lambrissage du mur et, de la planche identique mais plus large peut être utilisée pour la boîte. Pour les portes, du contre-plaqué de même essence peut être employé.

Le fini employé doit convenir à vos goûts et à ceux de votre famille. Un fini naturel n'est jamais déplacé, encore moins lorsqu'il est utilisé dans la salle de séjour. Il peut être la note de chaleur de la pièce alors que l'unité de rangement crée l'accent "bon à vivre".

Mais si la peinture est votre unique préférence, alors peignez. Si vous désirez quand même obtenir un effet particulier, utilisez du bois brut ou préparé avec joints en "V". Vous pouvez également ajouter des moulures, voire même utiliser un fini antique.

L'addition d'un coin à rangement dans la salle de séjour ne doit nécessairement pas être une chose dispendieuse. Et si vous croyez que cette dépense ne rencontre pas votre budget, étudiez la situation sous cet angle: avez-vous les moyens de perdre 300 pieds carrés d'espace à vivre!

**Si vous désirez plus d'idées sur la disposition adéquate d'un centre stéréophonique, si vous souhaitez savoir comment obtenir le maximum de rendement de votre chaîne stéréophonique, voyez mon livre: "J'installe mon équipement stéréo" no 1 (voyez le bulletin de commande accompagnant cette rubrique). Il traite d'initiation à la stéréophonie, de salles d'écoute, d'agencement des appareils; avec plans inédits de meubles et ensembles.**

Tous droits réservés: Les Éditions J. M. Doré Inc.



**ARMOIRE DE COIN**  
Transformera votre cuisine ou salle à diner. Spacieuses tablettes au haut, pratique section du bas. Peut être construite fixe ou comme meuble indépendant. 38" sur 76. Plan No 2910... \$3.24



**CYGNE BERCEUR**  
Version améliorée de ce vieux favori de berceur ne pouvant être battue, pour une "promenade" rebondissante et sûre. Tracez, découpez et assemblez. Plan no 1722... \$3.24

### fais-le toi-même

c'est si facile, avec un plan de bricolage  
signé: Jean-Marc Doré

Outre les instructions faciles à suivre, ces plans comprennent la liste des matériaux requis, les patrons à tracer en réelle grandeur, les schémas de débitage avec photos illustrant les différents stades de réalisation.

**Pour commander ces plans, remplissez simplement le bulletin de commande et postez-le moi à l'adresse indiquée. Les prix incluent la taxe de vente s'il y a lieu.**

**Jean-Marc Doré**  
562 rue Dollard, Québec, Qué., G1N 1P4

Nom : .....

No et rue : .....

Municipalité ou ville : ..... Comté ou province : .....

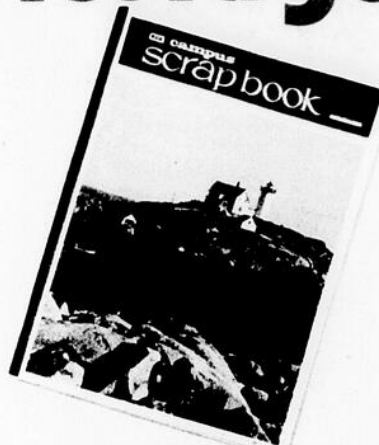
S.V.P. Code postal : .....

me faire parvenir les items marqués d'un "X"

"J'installe mon équipement stéréo no 1" @ \$3.00  
 plan no 1722 (cygne berceur) @ \$3.24  
 plan no 2910 (armoire de coin) @ \$3.24

Montant inclus : \$..... mandat poste  chèque   
 Progrès-Echo C.P. 410 Rimouski

# bricolage



**CAHIER DE DECOUPURES "CAMPUS"**

papier brouillon **0.39**



**TABLETTE A ESQUISSE**

pour le crayon, la peinture à l'eau, l'encre et le pastel

14" X 17" spirale **\$2.30**



jeu de 24

**5.29**

jeu de 36

**7.89**

**CRAYONS PRISMACOLOR**

à la mine résistante, douce, couleurs vives à l'épreuve de l'eau



**CRAYONS DE CIRE**

en boîte de 8

en boîte de 16

**bellavance inc.**

192 est St-Germain La Grande Place  
RIMOUSKI

## GÉRARD LABRIE INC

ENTREPRENEUR EN CONSTRUCTION  
TERRAINS A  
STE-AGNES ST-PIE-X NOTRE DAME DU SACRE-COEUR  
505, rue LEBEL RIMOUSKI 723-5206  
POUR ETRE BIEN A L'ABRI HABITEZ UNE MAISON LABRIE



POUR VOUS ASSURER DES ANNEES DE MIEUX VIVRE... DEVEZ PROPRIETAIRE!

**L. PHILIPPE GENDRON INC.**

vosre seul concessionnaire dans Rimouski, Mont-Joli, Matane et Amqui  
724-6993 et 629-3644



Faites construire votre terrain disponible, à Saint-Pie X, Sacré-Coeur et Sainte-Angès, selon vos propres plans ou selon les nôtres.

**RIKI CONSTRUCTION INC.**

Roland Lévesque, prop.  
448, Cathédrale, 723-3772



Roland Bérubé, prop.

**Nouvelle administration L'Imprimerie du Golfe Enr.**

Roland Bérubé, Prop.

antérieurement les Ateliers Gilbert Ltée

Impression de tous genres

**150 ST-GERMAIN EST, TEL. 723-5220**

Rimouski

Même administration **LES ESTAMPES DU GOLFE ENR.**

MANUFACTURIER D'ESTAMPES EN CAOUTCHOUC  
24, 6e rue est 723-8823 150 St-Germain est 723-5220

## Les Jeux chez les Optimistes



Le président de la Corporation des Jeux du Québec, M. Marcel Castonguay, était le conférencier invité au dernier souper du Club Optimiste.

**Chèque de \$300,**



Le Club Optimiste de Rimouski a remis un chèque de \$300 au Comité des loisirs de Rimouski-Est, lors d'un récent souper. Marc Côté, président du comité de l'aide à la jeunesse, M. Albert Pineau maire de Rimouski-Est, Carol Guérette, président du comité du programme, et Robert Thériault, président du Club Optimiste.



**COURS DE SOINS AU FOYER**



**APPRENEZ A CONDUIRE LES CAMIONS REMORQUES**

- Entraînement ici même au Canada.
- Frais du cours déductibles pour fins d'impôt.
- Aide de placement garantie
- Entraînement en français ou en anglais.

Pour votre demande d'entrevue, écrivez:  
**Service de Sécurité The Canadian Institute of Tractor Trailer Training Ltd.**  
150 Edward, B.P. 68, Cornwall, Ontario ou composez: (613) 933-5621

**LOUEZ DE bellavance inc. CETTE CAISSE ENREGISTREUSE**

pour seulement

**\$2.22**

par jour



- fait votre comptabilité
- produit la facture du client
- évite les erreurs d'addition
- évite la fraude
- procure des statistiques vitales par ses départs
- compile tous les chiffres pour le rapport de taxe
- permet de servir les clients plus rapidement

**VENTE REPARATION SERVICE**

**bellavance inc.**  
192 St-Germain Est

**Le confort au foyer commence par un bon tapis!**

**SPECIALITE: RECOUVREMENT DE PLANCHER**

marques  
**BARRYMORE ARMSTRONG BIGELOW**

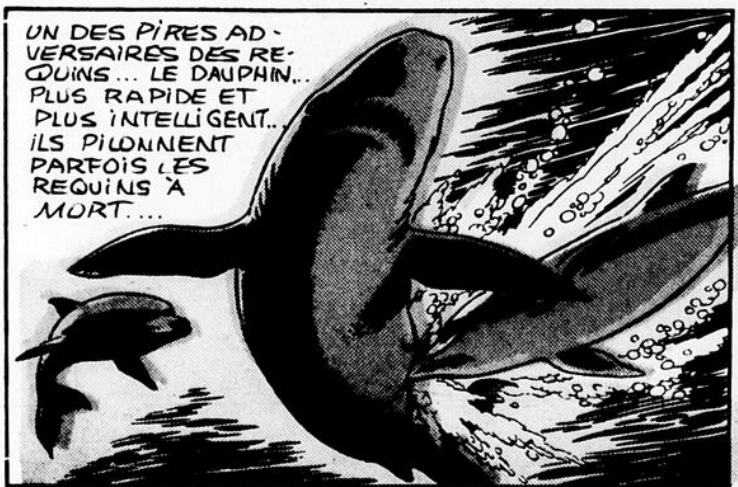
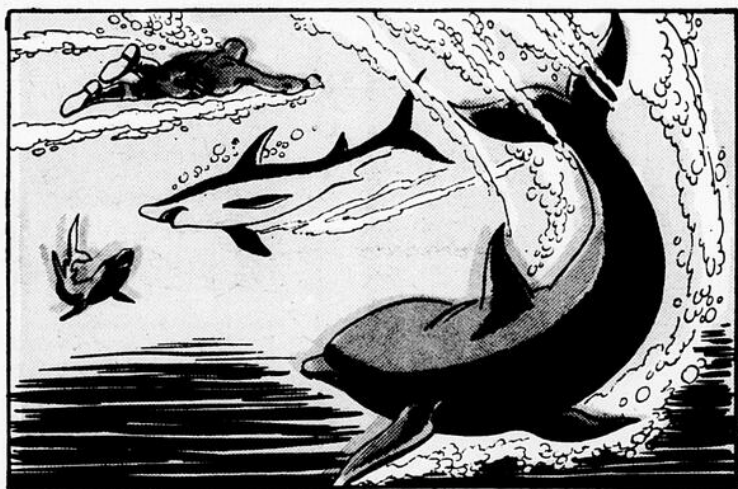
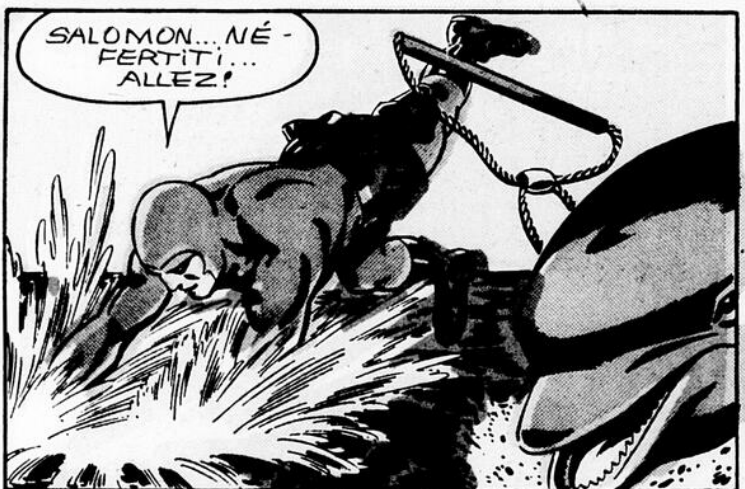
723-8174

**ROMUALD TURGEON**

245 Michaud - Rimouski

ESTIME GRATUIT

# Le FANTÔME par LEE FALK

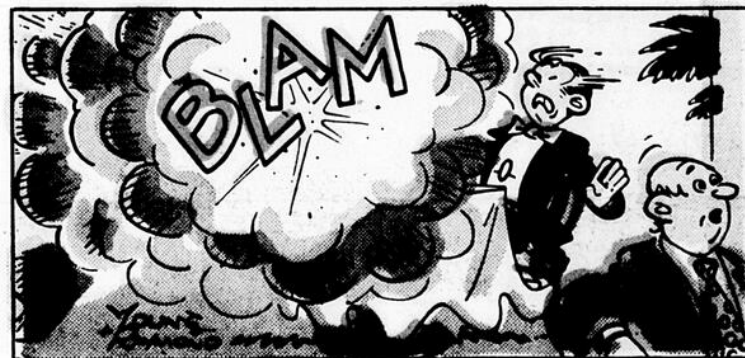
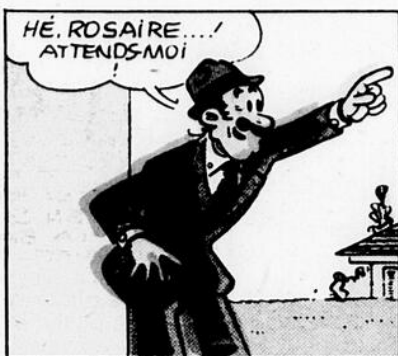


Une sténo à une autre :  
— On ne sait plus où donner de la tête ! Il faut avoir l'air intelligent pour trouver un emploi et l'air stupide pour trouver un mari !  
— J. F.



# BLONDINETTE

par CHIC YOUNG





**La Sûreté  
du Québec  
vous informe**

## Organigramme de la SQ

Dans une chronique précédente, je vous donnais un aperçu des débuts de la Sûreté du Québec en 1870. Nous allons remonter 105 ans plus tard pour vous expliquer l'organisation de la Sûreté du Québec en 1975.

Au cours des dernières années, la Sûreté du Québec a changé complètement son image en divisant le territoire du Québec en huit parties que l'on a surnommées "district".

Si nous effectuons un voyage dans le temps, nous nous souviendrons qu'en 1970, les districts du Bas St-Laurent et de l'Estrie, ouvraient leurs portes. Cette structure fonctionnelle imposait la régionalisation des services dans un encadrement propice à l'unification des ressources de plusieurs territoires.

La naissance du district avec ce qu'elle a impliqué d'études, de recherches, de labeur, a démontré clairement que le district offrait un service plus rapide et un déploiement harmonieux, bref qu'il permettait de mieux servir le public en éliminant les paliers hiérarchiques qui retardent l'exécution et étirent les décisions et qu'il devait présider dorénavant à l'essor des activités sur tout le territoire québécois.

De cette expérience, est donc né six autres districts pour un total de huit, qui sont sur l'autorité du Directeur général, lequel est assisté de collaborateurs immédiats

qui assument le bon fonctionnement de la Sûreté. ORGANIGRAMME D'UN DISTRICT

Expliquons le contenu d'un district, soit celui du Bas St-Laurent, qui nous touche de plus près et qui fut le premier à ouvrir ses portes.

Comme toute entreprise qui a un patron, le district du Bas St-Laurent ne se soustrait pas à cette règle. Le district qui a son pied-à-terre à Rimouski, est sous l'autorité du commandant Georges Fafard, lequel a sous sa responsabilité 400 hommes, répartis sur différents postes, escouades ou unités à travers le Bas St-Laurent, la Côte-Nord et les Iles-de-la-Madeleine. Il est assisté d'un coordonnateur qui doit prendre charge de différents départements. Par la suite apparaissent plusieurs services tels que la sécurité, les lecteurs, le bureau du personnel, l'administration, les services techniques, le bureau des enquêtes criminelles, la sécurité routière, les unités d'urgence, les surveillants, les équipes alcool et moralité et les dix-neuf postes du district.

La majorité de ces départements se subdivisent afin de répartir les tâches de chacun. Dans des chroniques subséquentes, j'élaborerai plus longuement sur ces divisions et subdivisions.

Entre temps, soyez prudents sur les routes. Fernand DEVOST  
Service des communications  
Sûreté du Québec,  
Rimouski



### Les étiquettes

L'étiquette d'un produit doit toujours indiquer le nom du produit, une description de la forme sous laquelle le produit est conditionné (tranché, entier, etc...), le nom et l'adresse de l'établissement de conditionnement ou de distribution, le nom commercial, l'indicatif de catégorie (Canada de choix, Canada no 1, etc...) ainsi que le poids net et ou le volume.

Mais ce qui est plus important encore, l'étiquette doit indiquer la liste des composants, mais pas n'importe comment. La liste doit indiquer les ingrédients en ordre décroissant de leur proportion dans le produit, en l'absence de normes officielles.

Nancy Ross.

## L'exode vers les villes bas-laurentiennes est-il terminé?

Au 30 septembre 1974, 593 familles avaient bénéficié du programme d'aide à la migration, portant le nombre des familles touchées par ce programme à 750 familles, avec l'aménagement du territoire du parc Forillon.

Il ne reste plus que quatre-vingts familles à pourvoir d'un gîte permanent par le biais de ce programme d'aide à la migration, nous déclarait le directeur général du bureau régional du ministère des Affaires sociales à Rimouski, M. Jean-Claude Beaulieu, t.s.p.

Et de 1969 au 30 mars prochain, une somme de plus de cinq millions aura été dépensée pour les projets d'incitation à l'urbanisation dans l'Est du Québec. Les deux premières expériences de relocalisation s'adressaient à 645 familles, par la fermeture de dix paroisses marginales du territoire.

L'objectif du projet, qui suscita controverses et misères morales par le déracinement d'un milieu déjà aimé, était d'améliorer l'accès des familles aux services communautaires, qui souscrivirent au voeu du B.A.E.Q. à 80% au départ, les paroisses de l'arrière-pays n'offrant plus de potentiel de survie économique.

Divers services sociaux mis en branle

Pour réaliser les objectifs, le ministère des Affaires sociales mit sur pied un réseau d'agents de valorisation sociale (six pour le secteur de la Gaspésie et neuf pour le Bas Saint-Laurent), un réseau d'agents d'accueil, un programme de formation au niveau cégepien, un projet d'évaluation, recherche et expérimentation.

Un montant de quatre millions de dollars, sur une possibilité de \$11.5 millions, disponibles en vertu du Régime d'assistance publique du Canada aura été dépensée d'ici 1976 pour la mise en oeuvre de ces divers projets d'ordre social et économique.

Mais pourquoi n'avoir pas dépensé ces \$11.5 millions. M. Beaulieu?

Pour deux raisons: le Régime d'assistance publique du Canada ne permet la mise en oeuvre que de services sociaux ne s'adressant qu'à des

clientèles strictement défavorisées. Et il faudrait ensuite que le M.A.S. finance, dans l'avenir, tous ces services mis en place dans le cadre du programme d'incitation à l'urbanisation. Le Conseil du trésor s'inscrirait en faux pour des motifs faciles à comprendre. Il n'y a pas que l'Est du Québec dans la province.

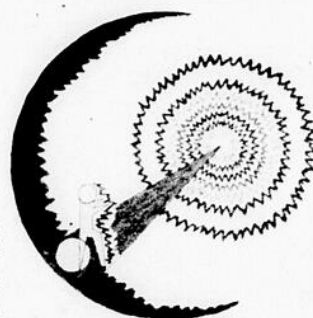
Ce sont particulièrement les villes de Gaspé, Sainte-Anne-des-Monts, Grande-Rivière, Matane, Amqui, Mont-Joli et Rimouski qui auraient accueilli le plus grand nombre des 750 familles migrantes, où la plupart se logèrent dans les HLM construits pour eux d'abord.

Mais l'exode vers les centres urbains s'amenuise. Conséquentement aux pressions exercées par les responsables des Opérations-Dignité et le CRD, qui voulaient un réaménagement intégré des paroisses de l'arrière-pays, un arrêté ministériel, en date du 17 avril dernier, suspendit l'application du programme d'aide aux migrants dans sa formule première.

Au début de 1975, on peut déjà percevoir les effets bénéfiques de telles interventions par la mise sur pied, en accord avec plusieurs ministères, d'un nouveau programme d'aide à la migration en complémentarité avec les propositions d'aménagement intégré des ressources de l'arrière-pays que le Comité des ressources présentera au ministère des Affaires sociales d'ici le 31 mars prochain.

Mais déjà un travail positif et d'envergure, dans le cadre des nouvelles unités d'aménagement, s'amorce. Des programmes de formation professionnelle sont à la disposition de personnes-ressources et autres employés éventuels dans l'arrière-pays sous la responsabilité du ministère de la Main-d'oeuvre. Les projets de culture maraîchère, pour 1975, qui prendront racine, notamment à Les Hauteurs, Saint-Charles-Garnier et plusieurs autres localités, constituent un autre pas vers la prise en charge de leurs destinées par les gens regroupés dans les mouvements d'Opérations-Dignité.

A.G.



**les  
assoiffés  
de  
vivre**

## Barrières inutiles

S'il y a des problèmes qui n'ont à peu près pas de solution, il en existe qui pourraient être, à toutes fins pratiques, éliminés, si on s'en donnait la peine! Il s'agit des inutiles barrières architecturales, celles qui empoisonnent l'existence des gens dont les déplacements sont rendus difficiles par la maladie, l'âge ou une quelconque infirmité. S'est-on déjà imaginé jusqu'à quel point il pouvait être malaisé pour un handicapé, confiné à sa chaise roulante, de visiter un endroit public... d'acheter un article dans un magasin... de circuler, même sur les trottoirs.

Il y a actuellement près de 15 à 20% de la population qui est affectée de manière permanente par ce qu'on appelle les barrières architecturales (escaliers, portes trop étroites, portes trop lourdes, chaîne de trottoirs et pavés dangereux, salles de toilettes trop petites et inaccessibles, téléphones et commodités publiques hors de portée, etc...). Ceci comprend les cardiaques, les arthritiques, les gens âgés, les personnes en chaise roulante, les aveugles, etc...

D'autre part, quoique les individus non-handicapés physiquement actuellement, soit 80% de la population, ne soient pas empêchés de fonctionner par les barrières architecturales, même si ces dernières sont souvent très inconfortables, ils sont toutefois tous susceptibles d'être un jour ou l'autre, temporairement affectés sérieusement par ces barrières. Il suffit de mentionner le cas des femmes enceintes ou celui des personnes qui se cassent une jambe, se donnent un tour de reins ou qui relèvent d'opérations chirurgicales ou d'un accident.

Le besoin de réaliser chez nous, à Rimouski, une architecture sans barrières inutiles, en vue de rendre les édifices complètement accessibles à tous sans exception, est évident. Toutefois, il y aura beaucoup à faire avant que le public prenne conscience de l'importance et de la valeur de l'idée de complète accessibilité pour les personnes âgées et les handicapés que pour la société elle-même.

Les barrières architecturales suffisent souvent pour empêcher une personne handicapée d'entrer sur le marché du travail. Il faut donc trouver rapidement les moyens de réaliser chez nous ce qui s'est fait dans d'autres villes du Québec, pour l'élimination de ces barrières et de vouloir que ça se réalise.


Cette tâche n'appartient pas uniquement aux groupes concernés, elle appartient aussi à tout le monde: à l'Association des hôteliers, à l'Association des marchands, aux propriétaires d'édifices socio-culturels [théâtres, cinémas, etc...] aux dirigeants de centres récréatifs et sportifs, etc.

C'est en abattant les barrières inutiles de notre architecture que nous parviendront à abattre les barrières psychologiques qui séparent le handicapé du citoyen normal. C'est en lui permettant la même liberté qu'à tous que nous parviendront à établir un dialogue souhaitable.

Serge Desjardins,  
Recherchiste.


P.I.L. "Assoiffés de vivre"

**on peut vaincre  
le cancer**  
SOCIÉTÉ CANADIENNE DU CANCER



# FORD

## LE SERVICE, ÇA NOUS CONNAIT!



- Equipement le plus moderne et le plus précis qui soit pour vérification de moteurs de toutes sortes.
- Equipement nécessaire pour redresser les châssis d'automobiles et de camions.
- Machines pour la pose des guides de valves, le planage des têtes de moteur, la vérification des pompes à injection, et le tournage de "crank shaft", etc.
- Distributeur autorisé pour la vente et le service des pièces CUMMINS, DETROIT, CATERPILLAR et JACOB BRAKES pour moteurs diésel.

195 LÉONIDAS
723-2223

# RCA

# Amiot et Goulet INC.

SPECIALITE SON ET IMAGE

80 OUEST, ST-GERMAIN, 724-4181

## SERVICE IMPECCABLE

- 2 électroniciens experts
- 1 an de garanti sur pièces et lampes
- 2 ans garanti sur le syntonisateur et module
- 2 ans sur la lampe-écran
- Et remplaçable à demi prix pour les 3 années suivantes
- 1 an de service gratuit.



# HORAIRES

# PRÉSENTE

# AM • FM • TELE

## CJBRTV 3 Rimouski

### MERCREDI, 5 FEVRIER

- 09.15 Les Oraliens
- 09.30 100 tours de Centour
- 09.45 En mouvement
- 10.00 You-Hou
- 10.15 Les Contes de la rive
- 10.30 Pour vous mesdames
- 11.00 Recettes de Juliette
- 11.30 Les Enquêteurs associés
- 12.00 Bon appétit
- 12.30 Les Coqueluches
- 13.30 Téléjournal
- 13.35 Femme d'aujourd'hui
- 14.30 Cinéma: Sous les mers d'Afrique
- 16.00 Bobino
- 16.30 Picotine
- 17.00 Prince Noir
- 17.30 Circus
- 18.00 Brigade spéciale
- 19.00 Nouvelles
- 19.30 Symphonien
- 20.00 Soirée du hockey: Détroit à Montréal
- 22.30 Téléjournal
- 23.00 Appelez-moi Lise
- 24.00 Cinéma: Stop

### 19.30 Les grands films:

- Sissi
- 21.30 Destination monde
- 22.00 La santé à l'horizon
- 22.15 Loto-Perfecta
- 22.30 Téléjournal
- 23.00 Appelez-moi Lise
- 24.00 Les Espions

### VENDREDI, 7 FEVRIER

- 09.15 Les Oraliens
- 09.30 100 tours de centour
- 09.45 En mouvement
- 10.00 Au jardin de Pierrat
- 10.15 Clak
- 10.30 Pour vous mesdames
- 11.00 Recettes de Juliette
- 11.30 Les animaux chez eux
- 12.00 Bon appétit
- 12.30 Les Coqueluches
- 13.30 Téléjournal
- 13.35 Femme d'aujourd'hui
- 14.30 Cinéma: Lotna
- 16.00 Bobino
- 16.30 Major Plum Pouding
- 17.00 Pour tous: 4, 3, 2, 1 opération lune
- 18.30 Les Pierrafeu
- 19.00 Nouvelles
- 19.30 Ranch à Willie
- 20.00 Vedettes en direct
- 20.30 Avec le temps
- 21.00 Hors Série: Le Grand Amour de Balzac
- 22.00 D'une semaine à l'autre
- 22.30 Téléjournal
- 23.00 Appelez-moi Lise
- 24.00 Cinéma: Les Russes arrivent
- 01.30 Ciné-nuit: Miroir aux alouettes

### SAMEDI 8 FEVRIER

- 09.00 Pépino
- 09.30 Pierre et Popotame
- 10.00 Poly en Espagne
- 10.30 Lassie
- 11.00 Connexion

- 12.00 Les Héros du samedi
- 13.00 Sporthèque
- 13.30 Psst, Psst
- 14.00 La soirée du hockey: New-York à Montréal
- 16.30 Echos du Sports
- 17.00 Lutte
- 18.00 Soirée Canadienne
- 19.00 Jeunesse
- 20.00 cinéma
- 22.30 Téléjournal
- 23.00 Cinéma: Mal pertuis
- 01.30 Ciné-nuit: L'Explosion

### DIMANCHE 9 FEVRIER

- 09.00 Riquet Belles Oreilles
- 09.30 Le Roi Léo
- 10.00 Une fleur m'a dit
- 10.15 Le Jour du Seigneur
- 11.00 La Fête du Temps
- 11.30 Le Festival de jazz de Montreux
- 12.00 La Semaine verte
- 13.00 D'hier à demain
- 14.00 L'Univers des sports
- 15.30 L'Heure des quilles
- 16.30 Le français d'aujourd'hui
- 17.00 5D
- 18.00 Walt Disney
- 19.00 La petite Patrie
- 19.30 Les Beaux Dimanches: Monsieur B

- En Grand Défi
- Vivre en prison
- 23.00 Téléjournal
- 23.30 Ciné-Club: Bataille du Pacifique

### LUNDI 10 FEVRIER

- 09.15 Les Oraliens

- 09.30 Les 100 tours de Centour
- 09.45 En mouvement
- 10.00 Les Chiboukis
- 10.15 Du soleil à 5 cents
- 10.30 Pour vous mesdames
- 11.00 Les recettes de Juliette
- 11.30 Minos cinq
- 12.00 Bon Appétit
- 12.30 Les Coqueluches
- 13.30 Téléjournal
- 13.36 Femme d'aujourd'hui
- 14.31 Cinéma: Cinq mille dollars sur l'as

- 16.00 Bobino
- 16.30 Les Egrégories
- 17.00 Dakari
- 18.00 Nanny
- 18.30 Auto-Patrouille
- 19.00 Nouvelles
- 19.30 Les Berger
- 20.00 Les Forges de St-Maurice
- 20.30 Mont-Joye
- 21.00 Le travail à la chaîne
- 21.30 Marcus Welby
- 22.30 Téléjournal
- 23.00 Appelez-moi Lise
- 23.00 Civilisations: Le Culte de la nature

### MARDI 11 FEVRIER

- 09.15 Les Oraliens
- 09.30 Les 100 tours de Centour
- 09.45 En mouvement
- 10.00 Minute Moutoute
- 10.15 Hypolyte et ses amis
- 10.30 Pour vous mesdames
- 11.00 Les recettes de Juliette
- 11.30 Au pays de l'arc-en-ciel
- 12.00 Bon Appétit

- 12.30 Les Coqueluches
- 13.30 Téléjournal
- 13.35 Femme d'aujourd'hui
- 14.30 Cinéma: Faites donc plaisir aux amis
- 16.00 Bobino
- 16.30 Nic et Pic
- 17.00 Daniel Boone
- 18.00 Entre nous
- 18.30 Les Protecteurs
- 19.00 Nouvelles
- 19.30 La Petite Semaine
- 20.00 Hawai 5-0
- 21.00 Rue des Pignons
- 21.30 Le 60
- 22.30 Téléjournal
- 23.00 Appelez-moi Lise
- 24.00 Cinéma: Hold-up à Londres

### MERCREDI 12 FEVRIER

- 09.15 Les Oraliens
- 09.30 Les 100 tours de Centour
- 09.45 En mouvement
- 10.00 You-Hou
- 10.15 Les Contes de la rive
- 10.30 Pour vous mesdames
- 11.00 Les recettes de Juliette
- 11.30 Les Enquêteurs associés
- 12.00 Bon Appétit
- 12.30 Les Coqueluches
- 13.30 Téléjournal
- 13.36 Femme d'aujourd'hui
- 14.30 Cinéma: Cent millions ont disparu
- 16.00 Bobino
- 16.30 Picotine
- 17.00 Prince noir
- 17.30 Circus

- 18.00 Brigade spéciale
- 19.00 Nouvelles
- 19.30 Symphonien
- 20.00 Soirée du hockey: Montréal à Toronto
- 22.30 Téléjournal
- 23.00 Appelez-moi Lise
- 24.00 Cinéma: Bob le flambeur

### JEUDI 13 FEVRIER

- 09.15 Les Oraliens
- 09.30 Les 100 tours de Centour
- 09.45 En mouvement
- 10.00 Minute Moutoute
- 10.15 Fablio le magicien
- 10.30 Pour vous mesdames
- 11.00 Les recettes de Juliette
- 11.30 Histoire sans parole
- 12.00 Bon Appétit
- 12.30 Les Coqueluches
- 13.30 Téléjournal
- 13.35 Femme d'aujourd'hui
- 14.30 Cinéma: Si j'avais quatre dromadaires
- 16.00 Bobino
- 16.30 Grujot et Délicat
- 17.00 Tarzan
- 18.00 Entre nous
- 18.30 sprint
- 19.00 Nouvelles
- 19.30 Grands Films: Impératrice Sissi
- 21.30 Destination monde
- 22.00 La santé à l'horizon
- 22.15 Loto-perfecta
- 22.30 Téléjournal
- 23.00 Appelez-moi Lise
- 24.00 Les Espions

## TELE-FILMS à c.j.b.r. tv

### MERCREDI 5 février

**14h30 CINÉMA**  
**Sous les mers d'Afrique.** Film d'aventures réalisé par Giovanni Roccardi, avec Sophia Loren et Steve Barclay. Une équipe d'explorateurs sous-marins entreprend une expédition en vue d'étudier la flore et la faune des mers d'Afrique. L'industriel qui finance l'expédition contrainst sa fille à l'accompagner. Peu à peu elle sera conquise par le travail intéressant des plongeurs (It. 53).

**24h00 CINÉMA**  
**Stop.** Drame psychologique réalisé par Jean Beaudin, avec Raymond Bouchard, Danielle Naud et Marie Tifo. Un pilote de courses automobiles transporte dans sa vie quotidienne l'agressivité qu'il manifeste dans les compétitions. Cette attitude lui aliène l'affection de sa femme qui décide de se séparer de lui pour un certain temps (Can. 71).

**JEUDI 6 février**  
**14h30 CINÉMA**

**L'Âge de l'homme.** Film de science-fiction réalisé par Marshall Flaum. Pour tenter de cerner ce que sera l'homme dans les générations futures, on s'est attardé à étudier l'homme préhistorique ainsi que les mœurs de certaines peuplades (USA 69).

**19h30 LES GRANDS FILMS**  
**Sissi.** Comédie sentimentale réalisée par Ernst Marischka, avec Romy Schneider, Karlheinz Boehm, Magda Schneider et Gustav Knuth. L'archiduchesse Sophie a choisi comme épouse pour son fils, le jeune empereur François-Joseph d'Autriche, sa nièce la princesse Hélène de Bavière. Mais c'est sa sœur Sissi qui attire l'attention de François-Joseph (Autr. 55). Présentateur: Jacques Houde.

**VENDREDI 7 février**  
**14h30 CINÉMA**  
**Lotna.** Drame de guerre réalisé par Andrzej Wajda, avec Jerry Mads, Bozena Kurowska et Adam Pawlikowski. Au cours de l'invasion de la Pologne, un mourant

donne au capitaine d'un régiment de cavalerie une magnifique juente grise, Lotna. L'officier est bientôt tué dans une charge et c'est un sous-lieutenant qui hérite de Lotna (Pol. 59).

**24h00 CINÉMA**  
**Les Russes arrivent.** Comédie réalisée par Norman Jewison, avec Carl Reiner, Eva Marie Saint et Alan Arkin. Un sous-marin russe s'échoue accidentellement près d'une île des côtes du Massachusetts. Une dizaine d'hommes sont alors envoyés dans l'île afin d'y trouver un bateau pour renflouer le sous-marin (USA 66).

**1h30 CINÉ-NUIT**  
**Le Miroir aux alouettes.** Comédie réalisée par Vittorio Sala, avec Rita Gam, Elsa Martinelli, Georges Marshall et Alberto Sordi. À Cannes, une vedette de cinéma renonce à son amour pour un homme marié. Un journaliste tente en vain de s'attacher la maîtresse d'un industriel riche. Un maraicher romain devient l'objet des attentions d'un cinéaste. Un Sicilien perd son portefeuille et doit accepter que sa femme se présente dans un concours de beauté pour gagner l'argent du retour (Fr.-it. 59).

**SAMEDI 8 février**  
**20h00 CINÉMA**  
**L'Étau.** Film d'espionnage réalisé par Alfred Hitchcock, d'après «Topaz» de Leon Uris, avec Frederick Stafford, John Forsythe, Philippe Noiret, Michel Piccoli, John Vernon et Dany Robin. Au Danemark en 1962, des agents américains organisent l'évasion d'un haut fonctionnaire soviétique qui a demandé l'asile politique. Celui-ci révèle certains dessous de l'aide soviétique à Cuba. Pour confirmer et compléter ces renseignements, on fait appel à un agent français qui se rend à Cuba (USA 69).

**23h00 CINÉMA**  
**Malpertuis.** Drame fantastique réalisé par Harry Kumel, avec Mathieu Carrière, Michel Bouquet et Susan Hampshire. Un jeune marin est à la recherche de sa sœur qu'il retrouve à Malpertuis, demeure sinistre d'un oncle. Celui-ci meurt en laissant sa fortune à celui de ses héritiers qui survivra aux autres, à condition qu'ils demeurent tous à Malpertuis. Le marin se laisse séduire par une parente plus âgée qui est la maîtresse d'un répugnant personnage. Des phénomènes étranges l'entraînent dans un climat de cauchemar (Belg.-germ.-fr. 72).

**24h30 CINÉ-NUIT**  
**L'Explosion.** Comédie policière réalisée par Marc Simenon, avec Mylène Demongeot, Frédéric de Pasquale, Michèle Richard, Richard Harrison et Paul Rébois. Un bandit a caché le produit d'un vol de bijoux dans un puits dans une île déserte. Lorsqu'il y revient après sept ans de prison, un club de vacances s'est installé dans l'île. Il tente de reprendre les bijoux mais l'arrivée d'un ancien complice et la présence de policiers compliquent tout (Fr.-belg.-it.-can. 71).

**DIMANCHE 9 février**  
**23h30 CINÉ-CLUB**  
**La Bataille du Pacifique: Banzai.** Documentaire réalisé par Daniel Costelle et Henri de Turenne. La Bataille du Pacifique a éclaté sans déclaration de guerre le 7 décembre 1941 avec l'attaque surprise de Pearl Harbor et s'est terminée en août 1945 par les massacres atomiques de Hiroshima et Nagasaki (Fr. 70).

**LUNDI 10 février**  
**14h30 CINÉMA**  
**Cinq mille dollars sur l'as.** Western réalisé par Alfonso Balcazar, avec Robert Woods, Maria Sebalt et Fernando Sancho. Un habile joueur de poker gagne la part du copropriétaire d'un ranch, en Arizona. Il se rend chez ses associés qui voient d'un mauvais œil l'arrivée de ce nouveau partenaire. Une partie du ranch ayant été incendiée par les hommes de main d'un avocat véreux, il entreprend une lutte à finir avec ses ennemis (Hisp.-germ.-it. 65).

**MARDI 11 février**  
**14h30 CINÉMA**  
**Faites donc plaisir aux amis.** Comédie réalisée par Francis Rigaud, avec Roger Pierre, Francis Blanche, Jean-Marc Thibault et Christiane Minazzoli. Un homme a fait croire à son frère qui exploite une conserverie à Porto-Rico, qu'il est propriétaire de l'important commerce d'automobiles où il est employé. Quand le frère annonce sa venue à Paris, le premier obtient de son patron et ami de l'aider à confirmer cette supercherie (Fr. 69).

**24h00 CINÉMA**  
**Hold-up à Londres.** Film policier réalisé par Basil Dearden, avec Jack Hawkins, Nigel Patrick et Richard Attenborough. Après 20 ans de loyaux services, un colonel est limogé. Pour se venger, il décide d'accomplir un audacieux

vol de banque en plein jour. Il fait appel à sept anciens officiers. Les voleurs commencent par « emprunter » des armes à leur ancien employeur, l'armée (Brit. 60).

**MERCREDI 12 février**  
**14h30 CINÉMA**  
**Cent millions ont disparu.** Comédie policière réalisée par Ettore Scola, avec Vittorio Gassman, Joan Collins et Jacques Bergerac. Volant faire passer de l'argent volé en Suisse, des escrocs chargent une complice d'amener un prince romain à faire le voyage avec sa voiture dans laquelle on a caché le magot. Jouissant de privilèges diplomatiques, le prince et sa passagère passent la frontière sans encombre. Une fois rendu en Suisse, le prince surprend une conversation téléphonique (It. 65).

**24h00 CINÉMA**  
**Bob le flambeur.** Drame policier écrit et réalisé par Jean-Pierre Melville, avec Roger Duchesne, Isabelle Corey, Howard Vernon et Daniel Cauchy. Un ancien gangster qui vit à Montmartre est dominé par la passion du jeu. Un jour, il vient en aide à une adolescente qui est sur le point de se livrer à la prostitution. Il lui présente son protégé avec qui, bientôt, il songe à réaliser un grand coup: l'effraction du coffre du casino de Deauville. Voulu se grandir devant sa maîtresse, le jeune homme lui fait part du projet. Celle-ci en informe un mouchard et la police est bientôt mise au courant (Fr. 56).

### QUE FAIRE.....

(suite de la page 1)  
 jugement du Tribunal d'expropriation, la possibilité d'un appel au cas où l'une ou l'autre partie n'est pas satisfaite des résultats obtenus. Dans ce cas, quand même exceptionnel, il faut prévoir des délais plus longs. J'espère avoir réussi à répondre aux questions que vous m'avez posées. J'invite les membres de votre Comité à choisir librement et

**JEUDI 13 février**  
**14h30 CINÉMA**  
 Si j'avais quatre dromadaires. Reportage de Chris Marker. Montage de photos cueillies par un journaliste lors de ses voyages.

**19h30 LES GRANDS FILMS**  
**L'Impératrice Sissi.** Drame historique réalisé par Ernst Marischka, avec Romy Schneider, Karlheinz Boehm, Vilma Degischer, Magda Schneider et Josef Meinrad. Après son mariage au jeune empereur, Sissi se heurte à l'hostilité de sa belle-mère et songe à quitter son mari (All. 56). Présentateur: Jacques Houde.

**Cinéma samedi 8, 23 h 00**



**Malpertuis**  
 sans contrainte les professionnels qui pourront travailler pour eux, que ce soient les avocats ou les évaluateurs. Je demeure à votre disposition pour tout renseignement additionnel. Veuillez agréer, cher Monsieur, l'expression de mes sentiments distingués. Bien à vous, Roy & Bernier Par Lionel Bernier, II.1 Gaspé.

## BERNIER TV

ST-FABIEN ENR

### ZENITH

vente-service

atelier 869-2049  
 résidence 869-2180

# ÉCONOMIE RÉGIONALE

## Reprise de l'économie canadienne

L'espoir d'une reprise de l'économie canadienne au dernier trimestre de 1974 a été quelque peu refroidi, les indicateurs économiques ayant continué de fléchir, constate la Banque de Montréal dans le numéro de janvier de sa Revue des affaires.

Les ventes au détail tant dans le secteur des biens durables ménagers que dans celui de l'automobile ont baissé après une période active à la fin de l'été. Le ralentissement s'est prolongé dans la construction domiciliaire et la production industrielle est demeurée léthargique.

La Revue des affaires observe "des signes d'une plus grande faiblesse... plutôt que d'une vigueur nouvelle" dans de nombreux secteurs de l'économie canadienne.

Ces mauvaises nouvelles sont encore aggravées par l'accélération de l'inflation, dont le taux est actuellement d'environ 12 pour cent.

"Le maintien d'une telle inflation des prix donne lieu à bien des soucis", remarque la Revue. "Si elle se poursuivait le dollar perdrait la moitié de son pouvoir d'achat d'ici à 1980 et ne vaudrait plus que cinq cents en l'an 2000".

Entre temps, ajoute-t-elle, les autorités ont continué d'appliquer une politique monétaire généralement expansionniste et il est probable que les dépenses fédérales feront un bond de 29 pour cent cette année.

L'analyse économique présentée dans l'article de fond de la Revue intitulé "Le ralentissement se prolonge" marque l'apparition de la nouvelle formule du bulletin mensuel de la Banque de Montréal.

Dans cette nouvelle forme, la Revue donnera mensuellement aux hommes d'affaires un résumé très fouillé, mais cependant concis, des facteurs qui conditionnent le climat de leurs activités.

Publiée sans interruption

depuis 1926, la Revue des Affaires présentait initialement "un bref résumé des informations que la Banque de Montréal reçoit de ses succursales à travers le Canada et de ses bureaux et correspondants à l'étranger", destiné à faire mensuellement le point des conditions économiques, tant nationales qu'internationales.

La nouvelle version de la Revue comprendra désormais le point mensuel des conditions économiques au Canada, l'examen de l'évolution des marchés des capitaux et des changes ainsi que des marchés internationaux, et l'article de fond habituel sur une question sociale ou économique d'actualité.

sonne n'y gagne réellement, si ce n'est à très court terme. Dans ce contexte, le conseil d'administration du CDE tient à faire les remarques suivantes:

la course à l'augmentation des salaires et des prix qui, il faut le répéter, ne produit que des gains provisoires, n'est pas l'effet du hasard, elle est pour une bonne part, le résultat des pressions exercées à tour de rôle par les divers responsables de l'économie pour maintenir leur groupe dans une situation confortable, sinon privilégiée; -l'intervention de l'Etat dans le règlement des conflits de travail relatifs à l'indexation doit demeurer une mesure d'exception mais il va de soi que les situations d'urgence deviendront de plus en plus fréquentes, tant qu'on n'aura pas adopté une politique de prévision et de prévention dans le domaine socio-économique;

-sans négliger la conjoncture internationale, ni l'ajustement nécessaire des mesures monétaires et fiscales, on doit reconnaître que "l'inflation est, essentiellement, un phénomène lié au comportement, et donc aux attentes, des agents économiques. La lutte contre l'inflation implique d'abord une foi solide dans la stabilité de l'économie. Celle-ci sera d'autant plus facilement acquise et d'autant plus fermement implantée que la collaboration sociale se développera sans arrière-pensée et que les partenaires sociaux auront le sentiment qu'il existe un arbitre, l'Etat qui fera respecter l'intérêt général et empêchera les uns ou les autres, ou encore alternativement les uns et les autres, d'exploiter à leur seul profit les conditions du moment. Prix, salaires, chômage: regards sur l'inflation. Jean Mouly. Revue internationale du travail, octobre 1973.

Il ne suffit pas que les syndicats et entreprises les plus puissants réussissent à échapper aux effets de l'inflation. Les unités et les individus moins bien armés ne doivent pas être laissés pour compte: la situation exige des interventions étendues, dans un délai restreint, de préférence au cours des prochains mois.

Pour le CDE, il s'agit d'une mesure temporaire de rattrapage, et non de l'adoption de l'indexation généralisée et indéfinie, attitude qui aurait pour conséquence d'accélérer le processus inflationniste au détriment de toute la population. Il est établi, en effet, que les augmentations de salaires au-delà des gains réels de la productivité sont bientôt et fatalement transmises aux consommateurs sous la forme de hausses des prix et de l'impôt, de sorte que per-

## Attention à la faillite

"Une augmentation si subite des salaires risque de conduire plusieurs entrepreneurs à la faillite et de provoquer un chômage nocif pour l'économie sans que les problèmes fondamentaux de l'industrie de la construction n'aient été réglés".

C'est ainsi que M. Yvon Guilbault, coordonnateur de l'Association des sous-entrepreneurs en construction du Québec (l'ASECQ) a commenté la décision unilatérale du gouvernement d'augmenter les salaires de \$0,85 l'heure dans l'industrie de la construction.

Cette augmentation démesurée et injustifiée dans les circonstances prend plusieurs entrepreneurs, surtout de la petite et moyenne entreprise, par surprise, et risque de les placer face à de graves difficultés financières, particulièrement ceux qui exécutent actuellement des contrats dont les coûts sont basés sur les taux antérieurs du décret.

C'est pourquoi, a ajouté M. Guilbault, nous sommes à effectuer parmi nos membres une vaste consultation pour connaître l'ampleur réelle de ces difficultés et nous nous proposons de rencontrer le premier ministre afin de lui proposer une formule susceptible de régler ce problème.

Les entrepreneurs, quoique durement touchés,

espèrent que les travailleurs réagiront favorablement en augmentant leur degré de productivité qui a accusé une baisse alarmante au cours des dernières années.

L'ASECQ estime que le consommateur aura aussi à subir les conséquences de cette décision particulièrement dans le service à domicile et le secteur domiciliaire. "Ce sera sa façon de participer à l'élaboration des Jeux olympiques qui sont à l'origine de la décision gouvernementale".

"Nous espérons, comme nous l'avons laissé entendre en Commission parlementaire, que le gouvernement est conscient que rien de fondamental n'est encore réglé dans la construction et que, le plus tôt possible, il prendra des décisions aussi spectaculaires que celle qu'il vient prendre à propos, entre autres, de la productivité, des délégués de chantier, des bureaux de placement syndicaux et du contrôle quantitatif et qualitatif de la main-d'oeuvre," a fait remarquer M. Guilbault.

Il est aberrant de penser que le gouvernement, dans le but de régler le seul problème du chantier olympique, a sacrifié par sa décision toute la province sous les pressions de la FTQ-Construction.

YVON GUILBAULT, Coordonnateur de l'ASECQ, téléphone: 514-729-4313

## Organiser la lutte à l'inflation


Le conseil d'administration du Centre des dirigeants d'entreprises constatant que l'inflation affecte durement le pouvoir d'achat des citoyens, incite fortement les entreprises qui n'auraient pas révisé récemment les salaires de

leurs employés, et qui sont en mesure de le faire, à apporter une attention prioritaire à cette question. Une attitude lucide et prévoyante des employeurs, à cet égard, pourrait éviter une foule de conflits inutiles et contribuer au rétablissement de relations de travail plus sereines et d'une productivité durablement affectée dans plusieurs secteurs.

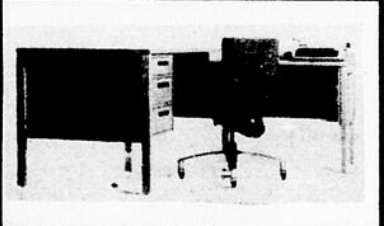
Il ne suffit pas que les syndicats et entreprises les plus puissants réussissent à échapper aux effets de l'inflation. Les unités et les individus moins bien armés ne doivent pas être laissés pour compte: la situation exige des interventions étendues, dans un délai restreint, de préférence au cours des prochains mois.

Pour le CDE, il s'agit d'une mesure temporaire de rattrapage, et non de l'adoption de l'indexation généralisée et indéfinie, attitude qui aurait pour conséquence d'accélérer le processus inflationniste au détriment de toute la population. Il est établi, en effet, que les augmentations de salaires au-delà des gains réels de la productivité sont bientôt et fatalement transmises aux consommateurs sous la forme de hausses des prix et de l'impôt, de sorte que per-

**VENTE SERVICE LOCATION**



**REPARATION**



DE TOUT POUR LE BUREAU:

AMEUBLEMENT  
DACTYLO  
CALCULATRICE  
CLASSEURS  
PAPETERIE, ETC.

**IMPRIMERIE GILBERT**

6 Est, Evêché, Rimouski, 723-2121

**MAIGRIR WEIGHT WATCHERS\***

**OFFRE SPÉCIALE ANTI-INFLATION**

Vous paierez seulement 50¢ d'inscription si vous vous y joignez dès maintenant.

SEULEMENT 50¢  
FRANCS D'INSCRIPTION

OFFRE VALIDE JUSQU'AU 31 JANVIER SEULEMENT

**VOUS VOULEZ MAIGRIR?**

Ne remettez pas à demain - commencer aujourd'hui

RIMOUSKI

**SALLE PAROISSIALE ST-PIE X**

373 de la Cathédrale  
Mercredis 7.30 p.m.  
724-4054

*Il y a une classe Weight Watchers\* près de chez vous*

ON PARLE ON ECOUTE ET LE PROGRAMME REUSSIT

• HOMMES - FEMMES - ENFANTS

**AUCUN CONTRAT**

Prix d'inscription reg.	\$4.00	Offre spéciale	50¢
Reunion hebdomadaire	\$3.00	Reunion hebdomadaire	\$3.00
	<del>\$7.00</del>		\$3.50

Mme MARILYN REICH  
Directrice de région

**DEVENEZ MEMBRE MAINTENANT. ÉPARGNEZ \$3.50**

**WEIGHT WATCHERS\***

© Weight Watchers International Inc. 1974 propriétaire des marques déposées  
Weight Watchers du Québec Ltée dont l'usage est enregistré. Tous droits réservés.



**TRANSPORT HÉBERGE**

SERVICE QUOTIDIEN DE TRANSPORT GENERAL

SERVICE DE DEMENAGEMENT DANS LA PROVINCE DE QUEBEC

THEBERGE TRANSPORT LIVRE RAPIDEMENT TOUS LES PRODUITS DANS LES CENTRES DESSERVIS.



Montréal 325-6730	Ligne directe entre Rimouski et Trois-Pistoles: 724-4057
Québec 527-3733	
Trois-Pistoles 851-2204	
Rimouski 724-4050	
Mont-Joli 775-7007	

# VOTRE SANTE



**Diabète**  
**INFORMATION**

Pour informations:  
Association du diabète du Québec  
Section de Rimouski, C.P.175

## Renseignez-vous (suite et divers)

Pour faire suite au précédent article, j'aimerais mentionner que les membres qui font partie de l'A.D.P.Q., dont le siège social est à Montréal, reçoivent aussi l'encouragement, car les difficultés et les objectifs des uns deviennent communs aux autres membres de l'A.P.D.Q. Dans les réunions, vous rencontrez d'autres diabétiques qui vous apprennent comment ils ont surmonté leurs difficultés. Vous y trouverez peut-être à votre tour, l'occasion d'aider quelqu'un.

Nombreux sont ceux qui ont reçu un encouragement nécessaire et ont trouvé profit à participer à ces réunions.

### La Fondation canadienne Médic-Alert

Les objectifs de la Fondation Médic-Alert vous intéresseront en tant que diabétique. Ils visent à fournir aux gens un moyen de faire connaître rapidement, en cas d'urgence, leurs problèmes médicaux particuliers. Pour une modeste contribution, vous pouvez devenir membre à vie de cette fondation. Vous recevez, à votre choix, un bracelet ou un médaillon où sont inscrits vos problèmes médicaux et au dos un numéro de série. A titre de protection supplémentaire, des renseignements médicaux complets, y compris le nom de votre médecin, de vos proches, etc... sont fournis sous forme d'un certificat pour le sac ou le portefeuille. Vous pourrez vous renseigner davantage en écrivant à cette adresse:

La Fondation canadienne Médic-Alert,  
176, rue St-George,  
Toronto 5  
Ontario.

ou bien au Québec, à l'Association des assureurs-vie de Montréal, 1455, rue Peel, Montréal, Tél: 288-4277.

J'ajouterais que l'organisme est sans but lucratif, fondé dans le but de venir en aide aux patients souffrant de maladies difficilement identifiables. Toute personne porteuse d'une maladie qui peut mettre sa vie en danger souffrant d'une allergie à un médicament ou à une substance quelconque frappée d'invalidité, peut devenir membre de Médic-Alert.

Le diabétique, surtout celui qui prend de l'insuline, devrait se procurer ce bracelet d'identification qui pourrait lui épargner des complications fâcheuses dans certaines situations. La Fondation Médic-Alert possède une centrale d'information fonctionnant vingt-quatre heures par jour.

La semaine prochaine: La santé coûte cher!!!

Jocelyne Richard  
Infirmière

## MONNAIE

Achetons monnaie 1966 et moins. \$0.10-0.25-0.50 cents et \$1.00. 1967-1968 en argent.

S'adresser: 723-8469

## CINE-CANADA

### LOCATION DE FILMS 16MM POUR TOUS

- Associations
- Industries
- Maisons d'enseignement
- Ciné-clubs

Aussi, location d'équipement complet de projection:

- projecteur
- écran
- etc.

CINE-CANADA  
400 est, rue Notre-Dame  
Montréal  
H2Y-1C8 Tél. [514] 849-9303

## La vérité sur l'arthrite et les diètes

Cela peut vous surprendre mais en réalité il n'y a pas de diète spéciale pour l'arthrite. Aucun aliment spécifique ne peut l'occasionner ou la guérir.

Des amis bien-pensant vous diront peut-être le contraire. Les fanatiques de nutrition, les naturalistes et ceux qui écrivent des livres louant leurs découvertes nutritives miraculeuses, s'intéressent plus à leurs profits personnels qu'à votre santé. Méfiez-vous d'eux. En effet, exception faite des cas de goutte ou lorsqu'un arthritique a un problème particulier comme l'obésité, il a été prouvé sans équivoque après de sérieux examens scientifiques qu'aucun aliment ne peut provoquer ou affecter le cours de l'arthrite.

**UNE ALIMENTATION NORMALE, BIEN EQUILIBREE ET NUTRITIVE EST ESSENTIELLE A UN ARTHRITIQUE.**

Que vous souffriez ou non d'arthrite, une bonne nutrition est indispensable à une bonne santé et il est encore plus important de manger régulièrement des repas bien équilibrés lorsque votre corps résiste et lutte contre l'arthrite.

Les sources d'information concernant la bonne nutrition sont nombreuses. Dans le doute, renseignez-vous auprès de la division du Québec de la société canadienne contre l'arthrite et le rhumatisme.

### LE POIDS

**Obésité.** Les arthritiques ont tendance à demeurer sédentaires et de ce fait s'exposent à l'obésité. Un poids additionnel aux articulations de support du corps causera une augmentation de l'inflammation et de la douleur. Votre médecin vous avisera de la nécessité d'une diète.

**Perte de poids.** L'arthrite peut aussi occasionner un épuisement et une perte de poids entraînant la fatigue et

l'affaiblissement de la résistance physique. Dans ce cas, vous aurez probablement besoin d'aliments plus nutritifs à contenance hautement calorique. Votre médecin vous guidera.

### LA GOUTTE

La goutte est une forme particulière d'arthrite résultant d'un trouble métabolique héréditaire non d'abus gastronomiques. Cependant, un abus dans le boire et le manger peut provoquer une attaque de goutte chez les patients déjà atteints. Les médecins recommandent donc d'éviter la bière et les aliments tels le rognon, le foie et le ris de veau. Aujourd'hui, grâce

aux nouveaux médicaments, la goutte se contrôle très efficacement.

### LA NUTRITION ET LE CHARLATANISME

La plupart des annonces au sujet des produits alimentaires spéciaux pour l'arthrite sont simplement charlatanisme. Ce commerce très lucratif pour le représentant donne à l'arthritique un faux espoir et lui fait gaspiller son argent. Méfiez-vous! Seules les personnes spécialisées dans le domaine de l'arthrite en connaissent les traitements appropriés.

On peut maintenant contrôler les douleurs arthritiques et prévenir les infirmités grâce à des traitements adéquats et immédiats. Consultez un médecin qualifié.

## Une pensée chiropratique



par JULES LAMBERT, D.C.

**"Ce n'est pas un pays, c'est l'hiver..."**



perdue pour la vie. On peut opérer et redresser un oeil qui louche mais on ne peut plus restaurer la vue".

Il a souligné quelques-uns des symptômes d'une vue faible que les parents devraient surveiller: cligner des yeux, se frotter les yeux, trébucher sur de petits objets, être hypersensible à la lumière. Ce sont là des avertissements de la nature indiquant un trouble possible de la vue. Le porte-parole de l'I.N.C.A. a déclaré que "c'est assez malheureux de perdre un oeil, mais pire encore, on estime que deux cents enfants vont perdre complètement la vue cette année.

"Des parents attentifs peuvent facilement préserver la vue de leurs enfants en leur faisant examiner les yeux lorsqu'ils sont jeunes.

"Ne l'oubliez pas, vos yeux doivent durer toute votre vie".

Si nos hivers canadiens ont leurs charmes, ils ont aussi leurs déboires. Parmi ceux-ci, signalons le déblayage des entrées de cour après les tempêtes.

Les chiropraticiens ont souvent rappelé, spécialement à ceux qui ne sont pas habitués à un travail physique violent, de surveiller leur dos pendant ces corvées de pelletage. Chaque tempête pourtant ramène toujours à leurs bureaux des cas

d'efforts lombaires ou de hernie discale.

Il est souvent plus avantageux d'avoir recours à de l'aide, de prendre davantage son temps et de forcer convenablement en prenant les pelletées moins grosses, que d'être réduit à une incapacité parfois prolongée pour avoir voulu aller trop vite. Tout le monde, évidemment, est au courant de cela, mais il semble qu'il n'est jamais superflu de le rappeler. Attention donc!

## AVORTEMENT

Sans rendez-vous tous les samedis. Arrivez à nos bureaux à partir de 6 30 A.M. Retour en 3 heures. On procède jusqu'à 24 semaines. 14 à 25 semaines sur rendez-vous.

## LIGATURE DES TROMPES

5 ans en arrière même jour. Opération par voie naturelle.

## PROTHESES MAMAIRES

En plastique ou en métal. 2 à 4 heures seulement.

Opérations tous les jours sur rendez-vous 24 heures avant par gynécologues qualifiés. Anesthésie locale ou générale. Transport gratuit de Québec et de Toronto tous les samedis.

1454 De La Montagne Suite 209, MTL.

Tél.: 849-8013 Québec 658-7575

Toronto, St-John, Halifax et régions 416-519-705-506-902

1-800-361 7160

M. Castonguay a parlé d'un jeune enfant qui avait été examiné pour la première fois par un ophtalmologiste quand il avait deux ans. Le défaut a été décelé et un simple bandeau a été placé sur l'oeil sain de l'enfant. L'enfant devait subir un autre examen trois mois plus tard, ce qui malheureusement n'a pas été fait. Quand l'enfant fut réexaminé, il était hélas trop tard pour lui conserver la vue dans cet oeil faible. Le bandeau ennuyait l'enfant et ses parents lui ont permis de l'enlever. "En réalité, ce qu'ils ont fait, ce fut de causer à leur enfant la perte d'un oeil" expliqua le représentant de l'Institut national canadien pour les aveugles. "La plupart des parents ne comprennent pas cela et parfois même ne le croient pas, mais lorsqu'un enfant qui louche atteint l'âge de sept ans, sans avoir été traité, sa capacité de voir avec son oeil faible est



**Votre beauté**  
par: Céline D. Rousseau, e.v.d.

**Faites-vous belle**  
**Collagène intégral**

Les traitements esthétiques à base de collagène intégral apportent à la peau tous les éléments indispensables au maintien de sa jeunesse, à sa vigueur, à sa beauté. Ils freinent le vieillissement cutané en contribuant à l'hydratation profonde des tissus, au renforcement de leur élasticité et de leur tonicité. Ces traitements sont parfaitement adaptés à tous les types de peau et peuvent être renouvelés aussi souvent que nécessaire. L'efficacité des traitements nécessite l'observation d'une méthode de soins éprouvée. L'application a lieu exclusivement à l'institut de beauté sous le contrôle de l'esthéticienne.

Comment le collagène intégral Sothys garde-t-il votre peau jeune et vivante? La déshydratation, la perte de tonicité et l'élasticité des tissus sous-jacents sont les caractéristiques du vieillissement de la peau. Ils sont l'aboutissement de la détérioration du collagène de l'organisme qui se modifie et s'altère irrémédiablement à partir de la 25e année.

Suite la semaine prochaine sur le collagène.

Céline & Denise,  
La Cave de Beauté Eng.,  
100 ouest St-Germain  
Rimouski, Tél.: 723-3550

## Questions et réponses concernant l'humidité.

(suite)

Les genres d'instruments à lecture directe sont influencés par la puissance d'absorption des matières hygroscopiques employées comme moyen de réaction, affectant habituellement la longueur de la substance. Au moyen d'un mécanisme, ces effets sont transposés en indications directes du degré d'humidité relative.

### Et pour mesurer l'humidité relative à l'extérieur?

Les mêmes principes s'appliquent. Les mesures et les calculs sont effectués de la même manière, comme expliqué ci-dessus. Cependant, les chiffres obtenus à l'extérieur seront rarement les mêmes qu'à l'intérieur.

### Qu'arrive-t-il si le thermomètre mouillé et le thermomètre sec d'un hygromètre sont exposés à l'air saturé?

Ils indiqueront la même température.

### Pourquoi? Et quel sera le degré d'humidité relative dans ce cas?

Parce qu'il ne se produit pas d'évaporation autour du thermomètre mouillé lorsque l'air est saturé. Le degré d'humidité relative est alors 100%.

### Est-il nécessaire de ventiler l'hygromètre à thermomètres mouillé et sec pour obtenir des indications précises?

Oui, il est nécessaire de bien ventiler les thermomètres à moins qu'ils soient soumis à l'air en circulation à une vitesse d'environ 600 pieds à la minute, approximativement 7 milles à l'heure. Cette ventilation est nécessaire

pour que l'air ambiant des thermomètres mouillé et sec soit à la moyenne et pour éliminer toute masse d'air humide qui pourrait envelopper les réservoirs des thermomètres par suite de la stagnation de l'air et de l'évaporation d'humidité du thermomètre mouillé. Il faut continuer la ventilation jusqu'à ce que le thermomètre mouillé atteigne son point le plus bas. Il n'est pas nécessaire de ventiler les hygromètres HUMIDIGUIDE de lecture directe.

### Faut-il employer de l'eau distillée dans la bouteille ou cuvette de l'hygromètre à thermomètres mouillé et sec?

Ce n'est pas nécessaire, mais préférable. Les corps solides dans l'eau non distillée resteront sur la mèche lorsque l'eau sera évaporée et, à la longue, durciront la mèche. Cela nuira à l'action capillaire de la mèche et à l'évaporation de l'eau. Lorsqu'une mèche est durcie, il faut la remplacer par une mèche neuve.

### Peut-on obtenir des indications précises avec un hygromètre, aussitôt qu'on le place dans une pièce?

Non. Cela prendra quelque temps avant que les hygromètres, à lecture directe ou à deux thermomètres mouillé et sec n'indiquent correctement le degré d'humidité et de température.

### Quel est le meilleur endroit où placer un hygromètre?

Les hygromètres à thermomètres mouillé et sec doivent être suspendus au mur intérieur à cinq pieds du plancher. Ils ne doivent pas être exposés à la chaleur directe de calorifères, cheminées ou conduits. Ils doivent être placés là où l'air circule normalement, c'est-à-dire non dans un coin. Les instruments à lecture directe doivent être placés de façon à ce que l'air circule librement tout autour. Ils doivent être loin des sources de chaleur directe.

### Est-ce que l'humidité relative sera la même dans toutes les pièces de la maison?

C'est possible mais peu probable. Cela demanderait une ventilation et un chauffage extrêmement efficaces dans toute la maison et une isolation complète de chaque pièce.

à suivre

## Pour combattre le prix du sucre

Qu'y a-t-il de plus réconfortant, par un froid matin d'hiver enneigé, que la senteur de brioches chaudes, fraîchement cuites, et de café frais moulu? Cette recette se prépare rapidement avec de la pâte à biscuits réfrigérés coupée en quartiers et recouverte de sirop à la cannelle et de raisins.

### BRIOCHES MINUTE AUX RAISINS

2 c. à table de beurre ou margarine  
1 boîte (10) de petits pains ou lait de beurre réfrigérés  
1/2 tasse de sirop de maïs  
1 c. à thé de cannelle  
1/2 tasse de raisins secs

Quand le four commence à chauffer, faire fondre le beurre dans un moule à gâteau rond (8 ou 9 po.). Couper chaque petit pain en 4 avec des ciseaux. Mettre les morceaux dans le moule et les retourner à l'aide d'une fourchette pour bien les enduire de beurre. Mélanger le sirop de maïs, la cannelle et les raisins; verser doucement sur les morceaux de petits pains. Cuire au four à 400 degrés F de 12 à 15 minutes ou jusqu'à ce que chaque brioche soit bien dorée. Laisser reposer 5 minutes, puis renverser sur un plat de service et démouler. Au moment de servir, détacher avec deux fourchettes.

Donne 6 à 8 portions.

**on peut vaincre le cancer**



# la maison PERMA~CONFORT

723-5815

CASTEL ■ CANADIAN IMPORT



**RAFFINEUR D'EAU AQUAFINE-AQUALUX**



- Vous procure une eau totalement saine
- Où que ce soit dans la maison, l'eau doit passer par le raffineur.
- Installation entièrement automatique

**LE DERNIER CRI EN CONDITIONNEMENT DE L'AIR**



- Vous procure un air purifié tout en éliminant poussières, cendre bactéries et autres particules.
- Filtre électronique s'installe facilement à votre système de chauffage.

**Une vie plus saine commence dans votre maison!**



**L'HOMME AU CAMION VERT EST AUSSI DISTRIBUTEUR D'HUILE A CHAUFFAGE de qualité**

**plus** tous les autres services

chauffe-eau brûleur	filtre à air climatiseur	humidificateur
fournaise	chauffe-piscine	raffineur d'eau four micro-ondes

\*Informez-vous de notre plan budgétaire.

**Evaluation sans frais de votre confort à domicile. Nous avons sûrement la solution à vos problèmes particuliers N'hésitez pas à consulter un de nos spécialistes**

## CASTEL ■ CANADIAN IMPORT

**130 EST, ST-GERMAIN — RIMOUSKI — TEL: 723-5815**

# Un troisième atelier protégé

Les projets de réhabilitation et de valorisation sociale, qui prendront fin en mars 1976.

pour être remplacés par **OPERATION PLACE-MENT**, sous la maîtrise d'oeuvre du ministère du Travail et de la Main-d'oeuvre, pour poursuivre des objectifs similaires à ceux du ministère des Affaires sociales dans l'Est du Québec, ont permis des expériences valables, nous confiant le directeur du bureau régional dudit ministère à Rimouski, M. Jean-Claude Beaulieu, t.s.p. Aux plus défavorisés et aux candidats caractérisés par un état de dépendance

prolongé sur l'aide sociale, des projets de revalorisation par le travail ont fourni un cadre d'emplois adapté à leurs possibilités, par un processus d'apprentissage à multiples dimensions.

D'une durée approximative de vingt semaines et regroupant une vingtaine de travailleurs, chaque projet fut conçu de telle façon que les participants ont été soumis à un programme intensif d'activités et d'interventions intégrant à la fois le travail, la formation et l'animation.

Au premier octobre 1974, quarante unités de projets furent réalisés, sur le territoire bas-laurentien et gaspésien, au coût de \$1,743,000, permettant à près de 800 bénéficiaires d'aide sociale d'être intégrés à cette expérience.

Environ 70% de ces 800 assistés sociaux ont réintégré le marché du travail au cours des douze mois après la fermeture des projets, réduisant de fait le recours à l'aide sociale.

Intéressé par cette ex-

périence-pilote, le Conseil du trésor est en train de faire évaluer, avec plus de précision, les résultats obtenus sur une plus longue période pour mieux juger de la rentabilité à la fois économique et sociale de tels projets.

Un atelier de reliure Après Centrap à Sainte-Flavie et le Centre de travail de Sainte-Anne-des-Monts, démarrés en 1971-72, regroupant une soixantaine de travailleurs, c'est au tour de Rivière-du-Loup de posséder un atelier de reliure, pour une quarantaine de stagiaires, mis en chantier naguère par le biais d'un P.I.L. Il ouvrira ses portes incessamment.

Ce Centre de relance du Grand-Portage, comme les deux autres ateliers protégés, se définit plutôt comme un centre d'apprentissage et de développement pour la réadaptation et le conditionnement au travail de trois catégories d'handicapés: mentaux, physiques et socio-affectifs, dont plusieurs reçoivent de

## BOUDRIAS, LEVESQUE & ASS.

CONSEILLERS EN GESTION DE PERSONNEL ET EN ADMINISTRATION

Clément Boudrias, B.Sc. Soc. R.I.  
Pierre Levesque, B. Sp. Adm.

161 Rouleau suite 305  
Rimouski  
723-8280

l'aide sociale. Quant aux interventions, elles portent sur deux plans: la production et les services cliniques d'appoint.

Ces trois centres d'apprentissage de l'Est du Québec sont financés à même les budgets réguliers du ministère des Affaires sociales. Mais ils furent mis sur pied grâce à un montant de plus d'un million de dollars (\$1,047,000) émergeant du fonds de l'Entente Canada-Québec tout comme le coût des trois premières années d'opération pour Centrap et le Centre de travail de Sainte-Anne-des-Monts.

D'autres ateliers ou

centres d'apprentissage seront créés ailleurs sur le territoire, ajoutait M. Beaulieu.

Jusqu'à présent, l'absence de politique précise dans ce domaine n'a pas favorisé la promotion en vue de l'implantation de tels centres là où les besoins se font particulièrement sentir. On semble même bien décidé à reprendre le temps perdu au profit particulièrement des handicapés.

A.G.

### Notaires

#### RONALDO RABOIN

NOTAIRE  
2 est, rue de l'Évêché  
723-3127  
RIMOUSKI

#### Me JACQUES BELANGER L.L.L.

Notaire  
184 de la Cathédrale  
Téléphone 724-7737

#### Roland Gagnon

NOTAIRE  
C.P. 387  
TEL.: 723-5983  
202, ave de la Cathédrale  
Rimouski, Qué.

#### ALBERT GOULET

NOTAIRE  
216 rue de la Cathédrale  
Rimouski 723-3485

#### Me LOUIS BELLAVANCE

NOTAIRE  
Place St-Laurent  
Suite 111  
70 St-Germain, Est  
Rimouski, 724-9177

GEORGES H. DUBE, L.L.L. JEAN GIRARD, L.L.L.  
les notaires

### Dubé & Girard

conseillers juridiques

Tél.: (418) 723-3635 14 est St-Germain, Rimouski, Qué.

### NOTAIRES

#### BERUBE & BERUBE

Joseph Bérubé Pierre Bérubé  
B.A., L.L.L. D.A., L.L.L.  
tél: 723-2342 723-9011

30 est de l'Évêché Rimouski

#### GENDREAU, PELLETIER & GENDREAU

AVOCATS

41 ouest, Evêché,  
Rimouski, Québec

Tél: (418) 724-4416

Paul A. Gendreau, L.L.L.,  
Marion Pelletier, L.L.L.,

Claude H. Gendreau, L.L.L.,  
Jeannot H. Roy, L.L.L.,

### SYNDIC

Lefavre, Verroelst & Dalwaide  
Liquidateurs syndics licenciés.

739-3133

LES EVALUATEURS DE L'EST DU QUEBEC

#### J. Eugène Belzile Eval. agréé

EVALUATION - EXPROPRIATION - PEREQUATION

TEL.: 723-1150

30 Est rue Evêché

LEDEQ  
Rimouski

### Avocats

#### Casgrain, Crevier & Blanchet

André P. Casgrain C.R.  
Marcel Crevier M.S.C. L.L.L.  
Gilles Blanchet LL.L.

184, ave Cathédrale  
Tél.: 723-3302 Rimouski

#### TESSIER & BLOUIN

AVOCATS

Michel Tessier, LL.L.  
Jean Blouin, LL.L.

116 Ouest, St-Germain  
Tél.: 723-7861

#### GAGNON & LALIBERTE

AVOCATS

J.-Claude Gagnon, c.r.  
Paul Laliberté, II, I.

22 est, rue de l'Évêché  
Rimouski  
Téléphone: 723-3179

## Cartes professionnelles

Ludger Caron M.O.A.Q.

ARCHITECTE

353 RUE LAVAL SUD,  
RIMOUSKI, QUE.

G5L 6M1

Téléphone :

(418) 723-6913

#### SAMSON, BELAIR, COTE, LACROIX ET ASSOCIES

COMPTABLES AGREÉS

320 est, St-Germain, Suite 503, Rimouski, Qué.  
Tél.: 724-4136

Associés résidents:

Benoît Sylvain, C.A. Gilles Lévesque C.A.  
Clément Duchesne C.A. Denis Trudel C.A.

Montréal, Québec, Rimouski, Sherbrooke,  
Trois Rivières, Ottawa, Chicoutimi, Sept-Îles.

#### Desrosiers, Lepage et Associés

COMPTABLES AGREÉS

Roger Desrosiers, M.S.C., C.A.  
Gilles Lepage, M.S.C., C.A.

5 rue St-Germain est, Rimouski, Qué. Tel: 724-4414

#### MAILLOUX, PELLETIER, LEVESQUE & ASSOCIES

Comptables Agréés,

Rimouski Trois-Pistoles  
184 de la Cathédrale 46 Notre-Dame est,  
724-2720 723-9611 851-2060

#### Madore, Fortin & Associés

COMPTABLES AGREÉS

Raymond Madore, B.A., M.S.C., C.A.  
Yvan Fortin, M.S.C., C.A.

Edifice Caisse Populaire, Mont-Joli - Tél.: 775-7294

#### MARTIN & D'ANJOU INC.

Paul Martin, C. d'A.A., prés. Muriel M. Martin, C. d'A. As, sec.  
COURTIERS D'ASSURANCES AGREES



218 St-Edmond  
C.P. 129

RIMOUSKI  
723-2344

#### L.-P. Cliche, Inc.

COURTIERS D'ASSURANCES GENERALES

Vie - Feu - Automobile - Accidents - Maladie

Bureau: 130 St-Germain Rimouski Téléphone 723-3775

### Arpenteurs-Géomètres

#### Asselin & Boulanger

ARPENTEURS-GEOMETRES

134 Av St-Louis  
Rimouski - 723-5351  
Jean-Yves Asselin A.G.  
Yvon Boulanger A.G.

### Ingénieurs

#### MENARD & MARSAN

INGENIEURS-CONSEILS

Travaux maritimes et municipaux  
Structures, Expertises, Surveillance  
Tél.: 723-4717  
88 ouest, St-Germain  
RIMOUSKI

#### ROY, BERGERON, GARIÉPY, LEROUX ET ASSOCIES

INGENIEURS-CONSEILS

Génie civil, Génie mécanique, Génie électrique, Génie maritime, Génie municipal

Tél.: Bur. 723-5027  
Rés. 723-6109  
Bureau: 4, 14e Rue Est  
Rimouski, Qué.

### Architectes

#### Gaston Martin

a.d.b.a.

ARCHITECTE

491 Place Mgr Courchesne

Rimouski, Qué.

#### LAURENT VERMETTE

A.D.E.A.U.M.

ARCHITECTE

134 Av St-Louis  
Rimouski, Qué. 723-2559

### Assurances

#### ROLAND HEPPELL

Courtier d'assurance agréé

C.P. 246 - Rimouski

Tél.: Bureau - 723-3570

Résidence - 723-6134

Bur: 30 Est Evêché, Ch. 101

Feu, automobile, vie, vol, Accidents, maladie

### Dentistes

#### DR GEORGES RAYMOND DR BENOIT LECHASSEUR

dds

Centre Médical

Chirurgiens Dentistes

124 Est, St-Germain

Tél.: 723-3839

de 9h30 AM à 9h30 PM

TOUS LES JOURS

### Les Estimateurs Professionnels

LEROUX, BEAUDRY, PICARD & ASSOCIÉS

JACQUES VAILLANCOURT

Ing. dir. gén.  
et administrateur

EXPROPRIATION

EVALUATION SCIENTIFIQUE

ESTIMATION DÉTAILLÉE

EVALUATION INDUSTRIELLE

PEREQUATION REGIONALE

244 Cathédrale

3e étage

C.P. 997, RIMOUSKI

723-4113

#### LEROUX, LEROUX, NANTEL, PAPIN, VAILLANCOURT, et ASSOCIÉS

INGÉNIEURS CONSEILS

STRUCTURE  
MECANIQUE  
ELECTRICITE  
GENIE MUNICIPAL

JACQUES VAILLANCOURT, ing.

Dir. Gén. et administrateur

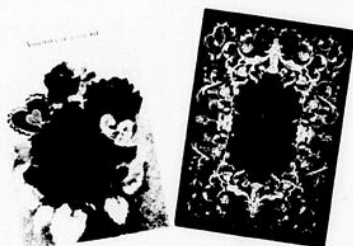
244 ave de la Cathédrale

RIMOUSKI, TEL.: 723-4113

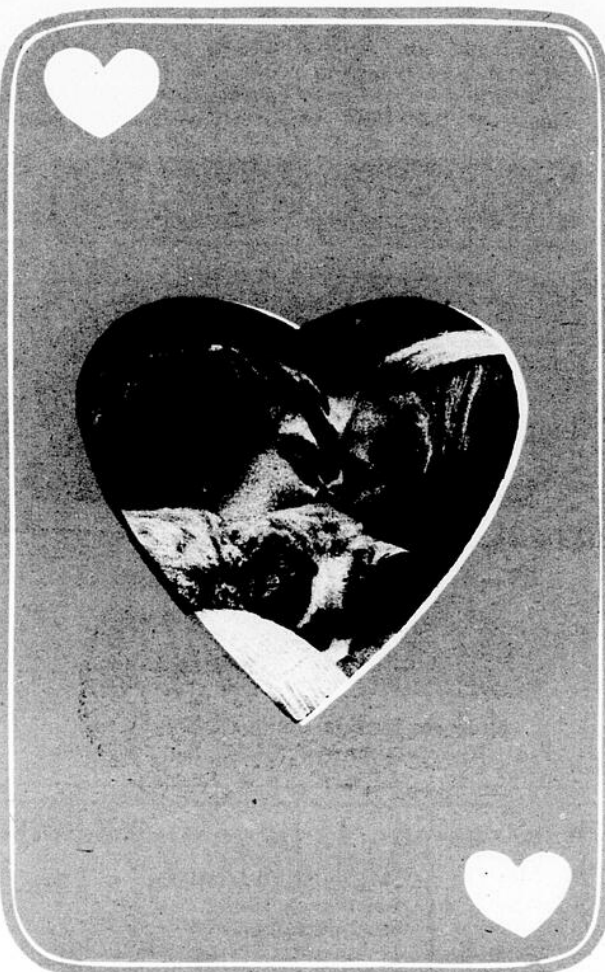


# Pour la St-Valentin

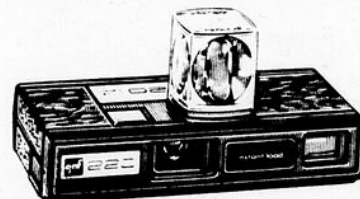
## jouez la carte du coeur...



Nous vous offrons un vaste choix de cartes de souhaits ainsi que coeurs en papier, cupidons, banderoles. Des suggestions de décorations pour bien fêter la St-Valentin.



### CAMERA DE POCHE GAF 220



Utilise la cartouche 110 et les magicubes sans piles. Joli fini simili bois. En COFFRET-CADEAU Régulièrement 24.66

**SPECIAL 19.50**

### COLORPACK 80 DE POLAROID



Rend la photo simple et rapide. Peu coûteux, il développe ses propres photos en couleur et en noir et blanc. Utilise les flashcubes.

Régulièrement 37.95

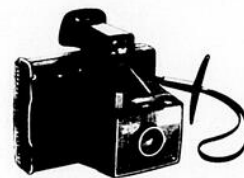
**SPECIAL 34.95**

EN COFFRET CADEAU comprenant caméra, film, flashcube et album-photo.

Régulièrement 44.95

**SPECIAL 39.95**

### ZIP DE POLAROID



Appareil finissant les photos en noir et blanc en 30 secondes. Flash incorporé. Aucune mise au point. Chargement rapide. Régulièrement 14.95

**SPECIAL 13.95**

### KODAK INSTAMATIC X-15



Le moins coûteux des appareils Kodak. Ne requiert aucun réglage et donne des photos bien nettes de 4 pieds à l'infini. Avance du film par levier. Viseur clair. Photos au flash sans piles. COFFRET-CADEAU.

Régulièrement 21.88

**SPECIAL 18.50**

### CAMERA DE POCHE KODAK POCKET 20

EN COFFRET-CADEAU



Un appareil à la portée de tous les budgets. Objectif f-9.5 à trois lentilles, réglé pour sujets de 15 pieds à l'infini. Netteté des images. Facile d'emploi.

Régulièrement 34.88 **SPECIAL 29.95**

### CAMERA DE POCHE KODAK POCKET 10



Le plus petit des appareils Kodak. Environ 4 1/2 pouces de longueur. Poids 3 1/2 onces... En COFFRET-CADEAU Régulièrement 25.88

**SPECIAL 22.95**



# bellavance



192 est, St-Germain 723-7877

Galeries La Grande Place 723-7872

