

LES PROBLÈMES DE CONDENSATION: VÉRITABLE DOUCHE D'EAU FROIDE...

La crise de l'énergie et la hausse des coûts de chauffage ont provoqué au cours des dernières années une amélioration de la qualité de l'isolation des maisons. Cette mesure, bien qu'excellente en soi puisqu'elle permet de réduire les coûts de chauffage et de conserver pour un usage futur des ressources énergétiques irremplaçables, a cependant entraîné un inconvénient majeur.

Plusieurs propriétaires de maisons préfabriquées surtout, bien que le problème n'épargne pas les autres types de constructions, connaissent de sérieux problèmes de condensation qui sont une conséquence directe de la... qualité de l'isolation et de l'étanchéité de leur habitation.

Les fonctionnaires de la Société centrale d'hypothèques et de logement, les constructeurs, les propriétaires cherchent frénétiquement une solution à ce problème nouveau qui ne semble affecter qu'une partie seulement des logements, mettant en cause le mode de vie des victimes de ce nouveau fléau.

Le problème est grave à plus d'un titre puisqu'en plus de provoquer des dommages matériels importants à la structure de la maison et d'en détruire l'apparence, la solution implique que l'on maintienne dans la maison un taux d'humidité très bas, susceptible de favoriser des problèmes de santé.



Lorsque l'eau coule durant les périodes de réchauffement, des dommages considérables peuvent se produire, sans parler des taches inesthétiques qui apparaissent un peu partout dans la maison.



"J'ai acheté en octobre 1973 une maison préfabriquée construite par les Entreprises Desourdy de Saint-Jean.

Au cours du premier hiver, je me suis plaint au vendeur de l'excès d'humidité qui faisait que les vitres étaient continuellement givrées. Cette situation, m'a-t-on alors expliqué, était normale au cours de la première année et la situation devait s'améliorer par la suite.

J'en suis maintenant à mon deuxième hiver et plutôt que de s'améliorer, la situation est telle que les fenêtres et les murs sont en train de pourrir.

Après avoir discuté à de nombreuses reprises avec le représentant du concessionnaire de qui j'ai acheté ma maison, j'ai communiqué par courrier recommandé avec le manufacturier de ma maison: les Entreprises Desourdy de Saint-Jean, mais sans succès.

Je vous serais reconnaissant de m'aider à régler ce problème.

Y.S., Mont-Laurier"

Avant d'entrer en contact avec le manufacturier, nous avons communiqué avec M. Y.B. qui nous a expliqué que malgré la présence d'un déshumidificateur dans sa maison, le taux d'humidité se maintient cette année aux environs de 50%. L'année précédente, alors que deux déshumidificateurs étaient utilisés, l'humidité relative se situait entre 70 et 75%.

Il y a donc eu une certaine amélioration entre la première et la deuxième année puisque le taux d'humidité est plus bas malgré que M. Y.B. n'utilise plus qu'un seul déshumidificateur.

Pas assez bas cependant pour mettre un terme aux inconvénients que provoque cette situation. M. B. nous a expliqué qu'il y a tellement de givre sur les fenêtres qu'il est impossible de les ouvrir. "L'eau ruisselle sur les murs qui sont maintenant noircis à plusieurs endroits et provoquant l'apparition de rouille sur les plinthes électriques".

Si presque tous les murs de la maison sont affectés par cette lèpre de la construction, les plafonds, eux, semblent y échapper, contrairement à la situation que l'on observe généralement.

Quatre personnes habitent dans la maison de M. Y.B., il possède une lessiveuse, une sècheuse (avec sortie de l'air chaud et humide à l'extérieur), n'étend pas de linge dans le sous-sol, fait fonctionner les ventilateurs de la cuisine et de la toilette lorsque le besoin s'en fait sentir.

Une famille parfaitement normale qui ne semble pas avoir des habitudes de vie différentes de toutes les autres, ce qui expliquerait l'origine du problème.

Pourquoi, alors, la maison de M. Y.B. s'est-elle transformée en douche d'eau froide?

Desourdy

M. Jacques Daunais, gérant du service après-vente des Entreprises Desourdy est familier avec le problème de la condensation dans les maisons préfabriquées. "Le problème est presque toujours causé par les habitudes de vie de l'occupant; affirme-t-il en donnant deux cas pour illustrer sa déclaration. Un client de Québec se plaignait d'un excès d'humidité dans sa maison et de condensation sur les murs. Malgré 6 à 7 visites sur les lieux, M. Daunais a été dans l'incapacité de découvrir la cause du problème.

Les Entreprises Desourdy, ont donc racheté la maison du propriétaire mécontent, refait le plâtre aux endroits endommagés et repeinturé les murs pour faire disparaître les taches laissées par l'eau. La maison a par la suite été vendue et le nouveau propriétaire ne signale aucun problème d'humidité... L'autre cas s'est passé à Farnham et les quatre premières visites effectuées par les représentants des Entreprises Desourdy n'ont pas permis de découvrir l'origine du problème. Pour sa cinquième visite, toutefois, M. Daunais n'a pas prévenu le propriétaire. En arrivant à l'improviste, il a découvert un sous-sol littéralement plein de linge en train de sécher. Une fois cette habitude corrigée, le problème s'est... évaporé.

Le problème de Mont-Laurier

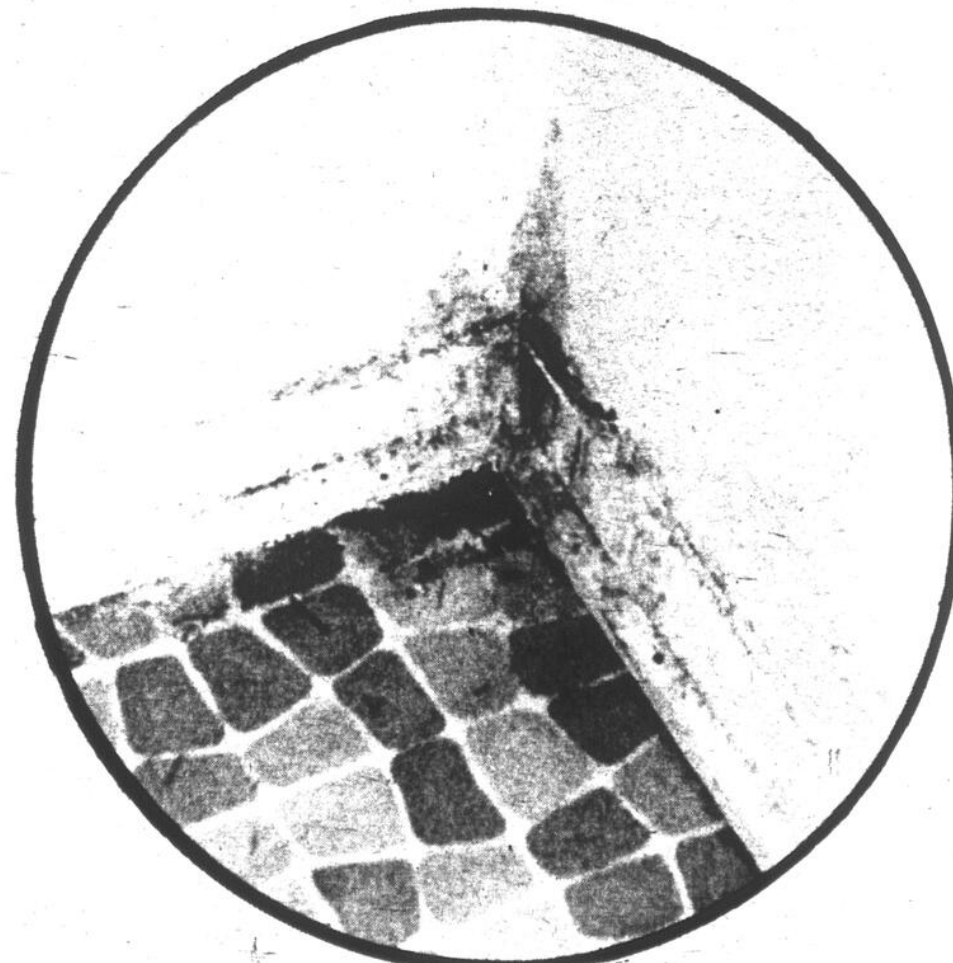
Dans le dossier de M. Y.B., M. Daunais ne trouve aucune mention d'un excès d'humidité. Il semblerait donc que malgré les promesses du concessionnaire, celui-ci n'ait pas communiqué aux Entreprises Desourdy les plaintes de son client.

Dans de tels cas, la politique des Entreprises Desourdy est de demander au concessionnaire d'aller faire une inspection. Une fois le rapport reçu, M. Daunais décide alors des mesures à prendre, dont l'inspection par un représentant de Desourdy. Comme le concessionnaire de qui M. Y.B. a acheté sa maison ne fait plus affaires avec Desourdy et bien que le nouveau concessionnaire de cette région ait la responsabilité du service des maisons vendues par son prédécesseur, M. Daunais a promis qu'un représentant de la compagnie irait à Mont-Laurier examiner le problème.

Nous serons probablement en mesure de publier le dénouement de cette histoire dès la semaine prochaine.

Le cas d'une maison préfabriquée

L'eau coule sur les murs, les châssis pourrissent



Non, il n'y a pas eu d'inondation. Ces taches humides proviennent de la condensation qui se forme sur la face intérieure du toit de cette maison.

L'Association provinciale des constructeurs d'habitations: La condensation affecte 10% des nouvelles maisons

Selon M. Max Tapia, conseiller spécial auprès de l'Association provinciale des constructeurs d'habitations, le problème de la condensation affecterait 10% de toutes les maisons construites actuellement, ce qui en ferait le principal sujet de mécontentement des acheteurs à l'heure actuelle.

La condensation, nous a expliqué M. Tapia, se manifeste par la formation de givre lorsque l'air humide de la maison vient en contact avec une surface froide telle que les fenêtres ou, plus important encore, la face intérieure du toit. Ce givre qui peut atteindre une épaisseur d'un pouce se forme durant les périodes de grand froid et peut représenter l'équivalent de plusieurs gallons d'eau à l'état liquide. Lorsqu'un réchauffement se produit, ou lorsque le rayonnement solaire est suffisamment puissant pour réchauffer le toit, cette masse de glace fond et se répand sur le plafond après avoir traversé la couche de laine minérale isolante.

Lorsque l'eau atteint la feuille de gypse qui sert habituellement de plafond dans les constructions récentes, celle-ci se gorge d'eau et pli, le ruban qui couvre le joint entre les panneaux gonfle, donnent ainsi au plafond relief valloné.

L'eau, cherchant à poursuivre sa course vers le bas, se répandra soit par les sorties électriques situées au plafond, soit par les murs, causant des dommages parfois importants aux planchers et au mobilier.

Si la propriétaire n'avise pas rapidement pour corriger la situation des dommages importants à la structure de la maison peuvent se produire. Ce processus, cependant, demanderait une période de temps assez longue.

Pourquoi?

S'il est difficile de déterminer la responsabilité du constructeur dans ce problème, M. Tapia pointe du doigt les habitudes de vie modernes, la qualité de l'isolation des maisons et le désir de rendre les logements entièrement hermétiques pour réduire les coûts de chauffage. "Certains propriétaires de maisons, par ailleurs très bien isolées, passent leur temps à ajouter des coupe-froid à chaque endroit où ils peuvent sentir une infiltration d'air. En bouchant tous les trous de cette façon, ils empêchent également le renouvellement de l'air de leur maison et y con-

servent toute l'humidité produite par les activités domestiques normales.

"Si ce problème a toujours existé, il a atteint des proportions beaucoup plus importantes depuis que les techniques d'isolation et de calfeutrage ont été perfectionnées. Si l'on ajoute à ceci le fait que l'on produit maintenant plus d'humidité dans les maisons qu'on l'a jamais fait dans le passé, on se retrouve avec ce problème de condensation qui affecte paradoxalement les maisons les mieux construites."

M. Tapia affirme que les constructeurs n'ont aucune responsabilité dans ce problème et qu'ils en sont des victimes au même titre que les acheteurs. "Ce n'est pas un défaut caché de la construction puisque l'humidité n'est pas là au moment de la vente. Ce n'est pas non plus un vice de construction puisque toutes les normes de la Société centrale d'hypothèques et de logement ont été observées dans ces constructions comme en fait foi l'acceptation qui est donnée par les fonctionnaires de cet organisme gouvernemental.

"Il faut bien comprendre, ajoute M. Tapia, qu'il est impossible de rendre une maison absolument hermétique comme le désirent les acheteurs dans le but de réduire leurs comptes de chauffage tout en produisant les mêmes quantités d'humidité. Ces deux éléments sont incompatibles sous notre climat qui est fait de froids intenses suivis de réchauffements brusques."

Quelques conseils

Pour éviter ces problèmes de condensation, M. Tapia recommande aux propriétaires de maisons neuves dotées d'une bonne isolation et plus particulièrement à ceux qui ont fait ou qui feront l'achat d'une maison préfabriquée de suivre les recommandations suivantes:

a) Ne pas essayer d'accélérer le processus de séchage d'une maison neuve en maintenant une température excessivement élevée au cours de l'hiver. Ceci provoquerait plutôt un séchage inégal qui exagérerait les effets du rétrécissement normal;

b) Aérer la maison aussi souvent que possible, pour échanger l'air porteur d'humidité par l'air relativement sec de l'extérieur. Cette recommandation est particulièrement importante lorsque la maison est

fermée toute la journée, comme c'est le cas lorsque tous les membres d'une famille travaillent;

c) Ne jamais recouvrir les événements (bouches d'air) si la maison est chauffée à l'air forcé, ni bloquer la circulation de l'air près des fenêtres (quel que soit le type de chauffage utilisé), car l'air vicié chargé d'humidité se condensera certainement sur les fenêtres;

d) Lorsqu'un humidificateur automatique est utilisé dans la maison, s'assurer que l'hygromètre est bien réglé. Il ne faut pas oublier de plus de modifier ce réglage lorsque la température extérieure varie. Certaines maisons sont tellement humides qu'il s'y forme de la moisissure. Le tableau suivant devrait servir de guide pour le réglage de l'hygromètres.

Température extérieure (C)

-29

-24

-18

-12

-7

Maximum d'humidité relative désirable à une température intérieure de 21°C

20%

25%

30%

35%

40%

e) Laisser fonctionner le ventilateur lorsqu'on lave ou fait sécher des vêtements dans la salle de buanderie;

f) Ne jamais laisser le conduit d'aération de la sècheuse déverser son air à l'intérieur de la maison. Toute sècheuse devrait être branchée sur l'extérieur;

g) Eviter de suspendre les vêtements dans le sous-sol. S'il est nécessaire de procéder au séchage des vêtements à l'intérieur de la maison, il est important d'ouvrir les fenêtres pour laisser l'humidité s'échapper;

h) Après un bain ou une douche, ouvrir une fenêtre ou laisser fonctionner le ventilateur de la pièce;

i) Ne pas ajouter de coupe-froid à une maison qui est déjà bien isolée. Les infiltrations d'air sont normales dans une maison à la condition qu'elles ne soient pas exagérées.



M. Max Tapia de l'Association provinciale des constructeurs d'habitation.

Deux ans plus tard...

"Pour faire suite à ma lettre du mois de mai dernier, je tiens à vous informer du dénouement de l'histoire de ma caméra Nikkorex en réparation chez Camera Lab, 7435 — 6ième avenue, Ville Saint-Michel, depuis septembre 1973.

J'ai suivi vos conseils et je me suis rendu chez Camera Lab avec un témoin pour réclamer mon appareil. Il y a eu un certain délai car j'ai eu de la difficulté à trouver un témoin disponible. Finalement, le 10 septembre dernier je me suis présentée à ce magasin et après 10 minutes de recherches, l'épouse du propriétaire m'a avisée que la caméra avait été expédiée par la poste en fin de semaine du 6 septembre.

Le 16 septembre, je recevais mon appareil. Il faut noter que le timbre d'envoi était daté du 4 septembre et non pas du 6. Le pire dans l'histoire, c'est que j'ai dû payer \$11.85-COD. Croyant que la réparation était enfin effectuée, j'ai accepté de payer les frais pour découvrir que la caméra était toujours inutilisable.

Selon la feuille de livraison qui accompagnait mon appareil: "Les pièces ne sont pas disponibles. La Caméra est trop vieille, disent les importateurs, et ils ne peuvent rien faire."

Il est évident que j'aurais refusé de payer quoi que ce soit après avoir été privée de ma caméra durant

deux ans si j'avais su que la réparation n'avait pas été faite. Inutile de vous dire que jamais plus je ne ferai affaires avec cette entreprise et que je déconseille fortement à tous de s'adresser à ce marchand irresponsable.

F.F. Laval"
C'est une histoire absolument incroyable, surtout si l'on considère que notre lectrice a dû patienter deux ans avant de récupérer sa caméra, que la réparation n'a pas été faite et qu'on lui a fait acquiescer des frais de manutention et d'estimation...

La contradiction entre la date d'expédition prétendue par le marchand et l'oblitération de la poste sur le colis démontre de façon claire que l'on a utilisé le service postal pour forcer le paiement de prétendus frais de manutention et d'évaluation. Si ce montant avait été réclamé en magasin, notre lectrice aurait eu le loisir d'examiner son appareil, de constater que la réparation n'avait pas été faite et de refuser le paiement. Avec la poste, malheureusement, il faut payer avant d'ouvrir le paquet et on ne peut pas par la suite demander le remboursement de la somme versée.

Après avoir privé une consommatrice de sa caméra durant deux ans, il nous semble évident que ce marchand aurait dû avoir la décence de ne rien exiger pour une réparation qui n'a pas été faite.

Cher?

Les compresseurs de réfrigérateurs semblent avoir une forte propension à tomber en panne ces temps-ci si l'on en juge par le nombre de lettres que nous recevons à ce sujet. Cette réparation est toujours assez coûteuse comme en témoignent les plaintes que nous recevons et nous avons publié il y a quelque temps une lettre nous demandant s'il était raisonnable de charger \$128.94 pour cette réparation.

Une lectrice de Montréal, Mme J.D., de Montréal nous demande à son tour si \$190 ce n'est pas beaucoup trop cher.

Cette réparation faite par Bernier Electric Refrigeration a demandé le remplacement d'un compresseur de 1/4 H.P., 7a soudure d'un tuyau et le remplacement du gaz fréon.

Pour exactement la même réparation (à l'exception de la soudure qui n'est pas mentionnée sur la facture, mais qui est implicite), la Compagnie Générale Electrique a chargé \$128.94 à un consommateur d'Asbestos. Il est possible que la réparation faite par Bernier Electric Réfrigération soit différente de celle faite par la CGE mais rien dans les factures que nous avons en notre possession ne l'indique.

Au moment où nous écrivons ce texte, M. Bernier n'a pas encore répondu à notre appel téléphonique et nous n'en saurons malheureusement pas plus avant qu'il le fasse.

b *Ah!* **mes beaux Bélanger**

APPAREILS
ELECTRO-MENAGERS
ELECTRICAL
APPLIANCES

Loto nettoyant?

"J'ai acheté une cuisinière Bélanger avec four auto-nettoyant à la fin novembre 1972 et je n'ai jamais eu satisfaction avec cet appareil.

Dès les premières semaines, la porte du four se verrouillait toute seule et j'ai dû faire appel à un technicien de la compagnie Bélanger pour réparer ce défaut. Depuis un an, la situation est encore pire, le four auto-nettoyant ne se nettoie plus du tout et le four ne chauffe même plus.

Un technicien de la compagnie Bélanger est venu et m'a expliqué que le mécanisme auto-nettoyant ne fonctionnait plus parce que des plats avaient renversé au moment de la cuisson, bloquant le mécanisme de verrouillage de la porte. Il a pu faire en sorte que le four fonctionne mais n'a pu rien faire pour réparer le système auto-nettoyant.

Je me suis informée auprès de marchands qui vendent des cuisinières et tous m'ont affirmé que cette situation n'était pas normale. Si c'était le cas, il est évident que le mécanisme auto-nettoyant devrait être mieux protégé.
L.B., Pointe-aux-Trembles"

Selon M. Grégoire de la compagnie Bélanger, la situation que décrit Mme B. est exacte. Pour fonctionner, un four auto-nettoyant doit pouvoir se verrouiller durant la période où la température atteint 900°. Lorsque des déchets de cuisson s'infiltrent sous la plaque qui supporte les ronds, le mécanisme de verrouillage finit par se bloquer, rendant impossible l'utilisation du cycle auto-nettoyant. Tout dépend évidemment de la quantité de déchets présent dans le mécanisme, mais dans le cas de Mme B., on nous affirme que seul un nettoyage fait à l'atelier de réparation peut venir à bout du problème.

Il en coûterait \$35 à notre correspondante pour faire effectuer cette opération qui demande une journée complète. Les techniciens de la compagnie Bélanger prendraient possession de la cuisinière un avant-midi et la rapporteraient dans la même journée.

Une telle réparation n'est pas couverte par la garantie puisqu'elle est causée par l'utilisation qui est faite de l'appareil et non pas un défaut de fabrication.

L'ordinateur coupable

"J'ai en main un "reçu de l'abonné" de l'hebdomadaire La Terre de chez-nous, daté du 21 mars et attestant le paiement d'un abonnement de cinq ans échéant en août 1979.

Durant quelques mois, j'ai reçu le journal sans aucun problème. Puis, j'ai reçu un avis me demandant de renouveler mon abonnement. J'ai répondu à cette demande en retournant un des coupons d'adressage du journal accompagné du numéro de mon reçu (No2655, signé par M. J.-L. D'Amours).

Je n'ai reçu aucune réponse à ma lettre sauf un dernier avis de renouvellement avant que mon abonnement ne soit discontinué.

Vous me rendriez service en communiquant avec l'Union des producteurs agricoles qui publie La Terre de chez-nous pour régler ce petit problème. J.-A. St-P., Saint-Anaclet"

Mlle Micheline Courchesne du service des abonnements de La Terre de chez-nous a rapidement découvert en consultant ses fiches d'abonnement que M. St-P. était une nouvelle victime de l'ordinateur qui s'occupe maintenant de l'adressage du journal. Quant à la lettre, on en a perdu toute trace.

Cependant, grâce au numéro du reçu que notre lecteur a eu la prudence de conserver, Mlle Courchesne a été en mesure de déterminer que l'échéance de cet abonnement était bien le mois d'août 1979 et non pas l'automne 75.

Pour dédommager ce lecteur assidu de l'hebdomadaire agricole, Mlle Courchesne a promis de reporter d'un l'échéance de l'abonnement de M. St-P. Il va sans dire d'autre part que notre correspondant devrait déjà avoir commencé à recevoir son journal préféré... Jusqu'à la prochaine saute d'humeur de l'ordinateur...?"

Écrivez-nous

Le consommateur aux prises avec un commerçant ou un fabricant peu soucieux de la qualité de leurs produits ou désintéressés du service après-vente peut faire appel à CONSUMMACTION, par écrit. Nous interviendrons directement ou nous dirigerons le consommateur vers les personnes qui l'aideront. Le lecteur doit inclure à son envoi copie des contrats de vente, des contrats de crédit,

des garanties, des lettres expédiées au commerçant, des réponses de ce commerçant. Ces documents nous permettront d'intervenir plus efficacement auprès des marchands ou des fabricants mis en cause.

Le lecteur doit également inscrire son nom et son adresse sur la lettre, mais seules les initiales de son nom apparaîtront dans le journal. Nous

essaierons de répondre le plus tôt possible, en tenant compte en premier lieu des sujets qui semblent intéresser le plus grand nombre possible de lecteurs.

Tous les envois doivent être adressés à CONSUMMACTION, Dimanche-Matin, 5701, rue Christophe-Colomb, Montréal.

La Société centrale d'hypothèques et de logement décernera pour 1976-1977 des bourses d'études supérieures à l'intention d'étudiants engagés dans des études à plein temps dans les divers domaines relatifs au logement et à l'environnement résidentiel.

Le programme personnel d'études peut s'inscrire dans un vaste éventail de disciplines et de professions; l'admissibilité d'un programme projeté sera établie par la Société centrale compte tenu du lien qui relie le programme proposé au logement et à l'environnement résidentiel.

Une bourse d'études porte sur une période de 12 mois débutant en septembre 1976. Les avantages monétaires rattachés à la bourse comprennent les frais de scolarité engagés en raison des études

universitaires, un montant versé pour les dépenses personnelles occasionnées par le déplacement initial depuis le lieu de résidence de l'étudiant jusqu'à son endroit d'études, un montant de \$750 par enfant à charge et une allocation personnelle de \$4,500. Le paiement de ces avantages pécuniaires sera effectué en trois versements égaux couvrant les périodes de septembre à décembre, de janvier à avril et de mai à août.

Les demandes doivent être adressées directement à la Société centrale, avant le 31 mars prochain. L'adjudication des bourses sera annoncée en juin prochain. Pour obtenir des formules de demande et de plus amples renseignements, on s'adresse à l'Agent administratif, Bourses d'études, Société centrale d'hypothèques et de logement, Ottawa, Ontario, K1A 0P7.

LES CHEVEUX GRIS DE VOTRE MARI VOUS FONT-ILS PARAÎTRE PLUS ÂGÉE?

Si vous êtes vraiment une femme, vous dépensez sans doute des centaines de dollars par année pour paraître plus jeune en vous gardant en forme et en colorant vos cheveux... et c'est très bien. D'autre part, votre mari a les cheveux gris et paraît plus vieux que son âge... et vous fait paraître plus âgée. RD pour homme peut changer tout cela en moins de deux semaines.

RD est à la fois une crème et un revitalisant pour cheveux. Il ne contient ni colorant ni teinture. Il suffit d'appliquer RD tous les jours et peigner comme n'importe quelle autre crème pour cheveux. Le gris disparaît GRADUELLEMENT. Personne ne verra la différence, seulement les résultats. Il suffira, par la suite d'appliquer RD une fois la semaine pour conserver la teinte désirée. Votre mari peut à son gré faire disparaître tous ses cheveux gris, ou une partie seu-

lement de ceux-ci. Il a un entier contrôle... et c'est si facile.

Votre mari veut paraître plus jeune en utilisant RD mais, comme bien d'autres hommes, il se sent gêné ou embarrassé d'acheter lui-même RD. Madame, encouragez-le doucement... c'est le premier pas qui est difficile. Ou mieux encore, achetez-lui sa première bouteille de RD. Des milliers d'hommes ont utilisé RD au cours des quinze dernières années et tous ont été entièrement satisfaits. Et la plupart y ont été poussés par leur épouse.

Faites donc une faveur à votre mari... et à vous-même. Il paraîtra beaucoup plus jeune... et vous aussi. RD peut être obtenu en crème ou en lotion à tous les comptoirs de cosmétiques. Satisfaction garantie ou argent remis.

P.S. RD est maintenant utilisé par des milliers de femmes au Canada.

Medco Products Co., 1901 Eglinton Avenue W., Toronto, Ont. M9E 2B9

Cette semaine dans

Nostra

L'hebdomadaire de l'actualité mystérieuse

24 PAGES
SUR LES
O.V.N.I.

PLUS

- PHOTOS INÉDITES
- REPORTAGES EXCLUSIFS
- DOCUMENTS
- TOUT SUR LES OBJETS VOLANTS NON IDENTIFIÉS

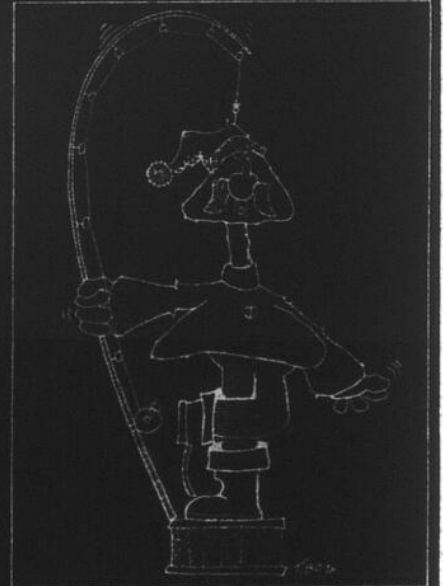
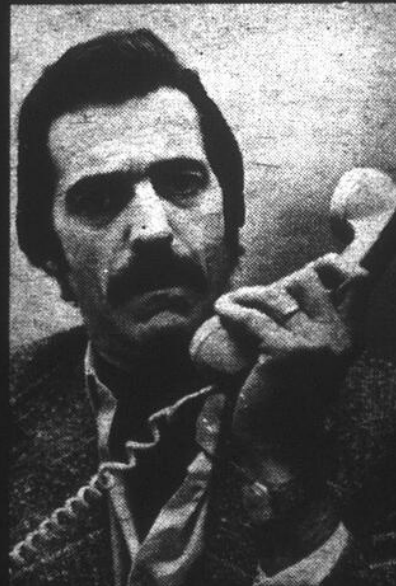
EN VENTE DANS
TOUS LES KIOSQUES

L'humour radio

Marcel Béliveau

Yvan Ducharme

"Le Newfie"



"Le monde à l'envers"

"Les nouvelles insolences d'un téléphone"

"Le coin du Newfie"

du lundi au vendredi

du lundi au vendredi

du lundi au vendredi

7h.10 et 13h.10

à 6h.10 - 8h.10
et 16h.30

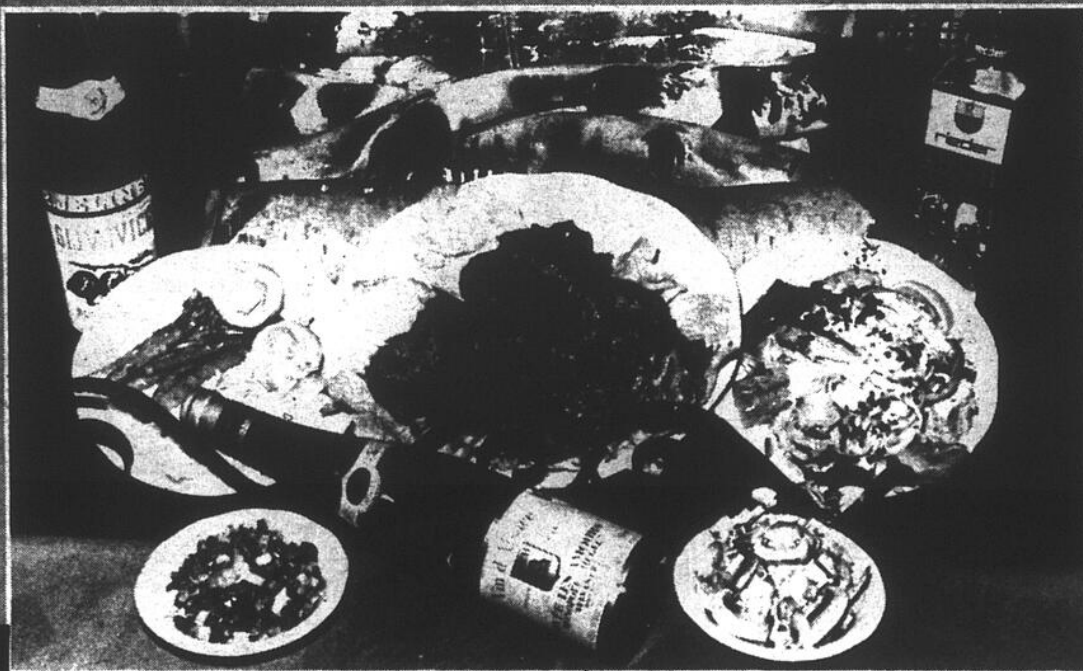
à 17h.30

*Le festival de
l'humour Québécois*

Le samedi
de 9h.30 à 11h.00

CKAC 73

gastronomie



escalopes vallée d'auge

2 escalopes de 6 oz
3 échalotes fraîches
6 gros champignons
4 pointes d'asperges vertes
2 demies de coeurs d'artichaut
1 oz de Kirsch
1 oz de Shivovice (eau-de-vie de prunes) (on peut y substituer du Cursçac ou du cognac)
3 oz de crème à 35%

Passer le veau dans la farine. Le faire dorer dans la

Ajouter le Kirsch, faire flamber, puis le Shivovice, refaire flamber. Quand la flamme est éteinte, ajouter la crème, puis les asperges et les moitiés d'artichaut

passés au beurre et citron ou avec un peu de sauce Hollandaise.

Vin suggéré par le chef: Cuvée des Amours "Hugel".

COÛT À LA
MAISON POUR
4 PERSONNES

\$450

d'auge

Chef Gilles, du restaurant "la Chandelle" à Longueuil

Gilles Lapiere est né à Rock Island, près de Magog. Il fait ses études à Granby, puis son apprentissage à Little Rocks, en Arkansas, sous les ordres d'un chef connu, Clemente Picconi, de Monteverde, de Corse. C'était au Little Rocks Club et il y reste deux ans. Il apprend beaucoup plus que normalement lors d'un apprentissage avec ce personnage qui suscite toute son admiration. Clemente Picconi avait, en effet, été le premier chef cuisinier de la famille Kennedy, à Boston, où il était resté cinq ans. Gilles doit revenir au Canada pour satisfaire à la loi américaine du travail concernant les étrangers. Il occupe plusieurs emplois, notamment à l'Ancêtre, à Saint-Hubert. Mais les Etats-Unis l'attirent. Il remarque qu'on peut y manger et y travailler aussi bien qu'en Europe si l'on choisit des établissements et selon les villes, les clients qui peuvent dépenser sans compter recherchent la haute cuisine et sont très exigeants aux Etats-Unis. La seule différence, dit Gilles, c'est qu'il n'y a pas beaucoup de classes de restaurants, ou très bons ou très communs, pas de moyenne. Lui, à l'époque, se contente de travailler dans les clubs privés très sélects. Il entre ainsi au Summit Club à Tulsa, Oklahoma. Il y devient chef et y reste deux ans. C'est la cuisine hautement traditionnelle. Il entend parler de Chicago et s'engage alors chez Maxim's de Paris à Chicago, comme chef saucier. Gilles s'est affilié à deux agences qui s'occupent de lui, la Global Food à New York et le Sky Chief. Puis, est-ce le mal du pays, il décide de rentrer tout-à-coup au Québec. Il fait la connaissance de M. Frank Settels, propriétaire de LA CHANDELLE, rue Saint-Charles à Longueuil, qui l'engage comme chef et il y va un peu plus d'un an.



**LA MAISON
DU BIFTECK**



**GEORGES
STEAK HOUSE**

SITUÉ AU CAFÉ DU NORD
DÉLICIEUX SCAMPIS

**DINERS
D'HOMMES D'AFFAIRES**

STATIONNEMENT GRATUIT

10715, boul. PIE-IX
322-2020

MONTREAL-NORD

RAPPEL

Entrepreneurs de construction

Nous vous rappelons ces articles de la loi sur la qualification professionnelle des entrepreneurs de construction.

- 1) b- "entrepreneur": toute personne qui, pour autrui, exécute ou fait exécuter des travaux de construction ou fait ou présente des soumissions, personnellement ou par personne interposée, dans le but d'exécuter, à son profit, de tels travaux;
- 1) c- "constructeur-propriétaire": une personne qui, pour son propre compte, exécute ou fait exécuter des travaux de construction;
- 25) Nul ne peut utiliser le titre d'entrepreneurs de construction, ni exercer en cette qualité, s'il ne justifie de la possession d'une licence à cet effet.
- 53) Sauf dispositions contraires, tout constructeur-propriétaire doit obtenir une licence avant d'entreprendre des travaux de construction, sauf s'il fait exécuter les travaux par un entrepreneur général muni d'une licence. Un entrepreneur général s'entend, pour l'application de l'alinéa précédent, d'un entrepreneur dont l'activité principale consiste à organiser ou à coordonner des travaux de construction dont l'exécution est confiée à des personnes sous ses ordres ou des entrepreneurs.
- 69) Quiconque enfreint l'article 25 ou l'article 53 commet une infraction et est passible, en outre du paiement des frais:
 - a) dans le cas d'un individu, d'une amende d'au moins \$500. et d'au plus \$1,000.
 - b) dans le cas d'une corporation, d'une amende d'au moins \$1,000. et d'au plus \$2,000.

Depuis le 13 février 1976, la loi vous oblige à détenir une licence de la Régie des entreprises de construction du Québec.

La Régie accorde un délai à tous ceux qui ne se sont pas encore conformés à la loi. Vous avez maintenant jusqu'au 31 mars 1976, date limite, pour faire votre demande.

Les formulaires de demande sont disponibles à la Régie des entreprises de construction du Québec, 1100 est, boulevard Crémazie, 4e étage, Montréal, P.Q. H2B 2X2, ainsi qu'aux bureaux de vos associations respectives.



Gouvernement du Québec
Régie des entreprises
de construction

porcelaine

Tout le monde connaît — surtout les femmes — la porcelaine royale de Copenhague, ces sujets attendrissants bleu, blanc, ombrés de beige et de brun. Ils chantent la vie rurale, l'amour des bêtes: enfants étouffant chiens et chats de baisers, fileuses, gardiennes d'oies, faune et perroquet, le garçon et la chèvre, bébés joufflus en barboteuse ou à quatre pattes, moineaux ventrus, chiens de toutes races, coq et sa basse-cour, veaux, vaches, et toujours la sirène du port de Copenhague. Ce sont les articles les plus connus qui ornent les tablettes de tous les grands bijoutiers et porcelainiers du monde mais la production ne s'arrête pas là! Nombre de modèles de services de vaisselle anciens ou modernes sont encore exécutés dans cette manufacture et des séries de bases avec le même bleu extraordinaire de fond s'ornant de fleurs ou d'oiseaux de mer font partie de la production sans oublier les fameuses assiettes de collection de Noël.

Décoration manuelle

Ce qui fait la caractéristique de cette marque — d'ailleurs largement imitée au Danemark même et ailleurs — c'est la constance depuis 200 ans de la décoration entièrement manuelle. Nous avons visité cette usine de type exceptionnel et avons alors réalisé la raison des prix imposés pour tous ces objets. Absolument tous les dessins, les décors des personnages, les fleurs et branchages délicats de chaque article sont exécutés au pinceau, à main levée, par les artistes de la maison. Chaque objet exige souvent plusieurs cuissons entre lesquelles un artiste différent apporte sa touche et sa couleur, ce qui fait de chaque pièce quelque chose d'unique et de précieux.

Les élèves-artistes qui se présentent avec quelque talent à la manufacture sont entraînés 18 mois dans son école privée et perpétuent ainsi la tradition de ce travail consciencieux et méticuleux qui ne s'est pas démenti depuis 200 ans.

La marque de la manufacture royale de porcelaine de Copenhague est toujours imprimée au-dessous de chaque objet d'ailleurs numéroté: trois petites lignes ondulées qui

symbolisent les trois voies maritimes de l'archipel danois surmontées de la couronne. Mais quiconque a pris une fois dans sa main, caressé et bien observé un tel objet ne peut plus se laisser abuser par les imitations qui n'obtiennent ni le poli du glaçage long et patient, ni la délicatesse des dessins, ni ce bleu inimitable fondu dans le gris. Ils n'ont d'ailleurs pas le droit de reproduire les formes ni les dessins des articles qui sont catalogués et immuables depuis des dizaines d'années.

La technologie moderne est entrée, bien sûr, dans la manufacture en ce qui concerne peut-être la fabrication de base de la porcelaine, du

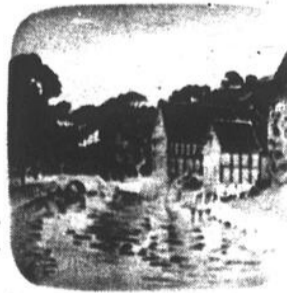
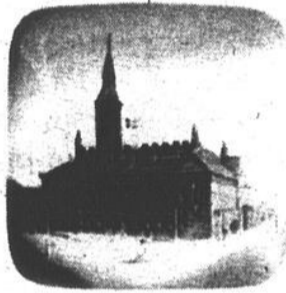


séchage et de la cuisson au four, des glaçures, des bains colorants mais pas de la décoration et de la peinture. Il s'agit, en fait, d'une sorte d'aquarelle qui se joue dans un nombre très limité de teintes dégradées et supportant une cuisson à feu vif de 1450°C sous une glaçure transparente de feldspath.

Quand on visite l'immense manufacture, une suite de salles surprend par sa richesse. Celle des services Flora Danica (anémone sauvage) d'une richesse et d'une délicatesse ne pouvant appartenir qu'à un autre âge. C'est en effet le dessin qui avait été choisi en 1789 par le roi du Danemark pour offrir à Catherine II, Impératrice

de Russie. Cette dernière mourut avant la fin de l'ouvrage qui comportait 1.600 pièces, qui est resté à la couronne danoise. Mais la manufacture continue cette production qui se vend à la pièce. Il en va de même pour les services cannelés blancs avec dessins traditionnels d'immortelles bleu uni, les oiseaux multicolores et les bouquets décentrés et les classiques services à poissons. Une série de vases Art nouveau ne s'est jamais démentie et qui connaît une vogue sans précédent: iris, nénuphars, paysages aquatiques, fleurs et papillons sur fond bleu.

Par
**Josette
Bourbonnais**



Deux-pièces 100 pour cent acrylique gris-bleu à rayures bayadère, gilet fermé par deux boutons, type duffle-coat. Une troisième pièce existe un jumper très décolleté. Les deux pièces \$35.

Robe longue, (\$35.) style importé d'Angleterre, volant partant de l'empiècement faisant cape, col roulé.



Chez PARFAIT FASHIONS LTD., on a étudié le marché régional et on s'occupe surtout de la femme de 5' à 5'6". Ginette doit donc penser à toutes celles qui se plaignent un peu de leur grandeur, autrement dit, qui ne peuvent pas tout se permettre n'ayant pas la taille mannequin et aussi ne pas oublier les tailles de guêpe, qui, elles, n'ont pas de limites. Mais Ginette étant elle-même de taille moyenne, les petites femmes sont bien servies.

À nos questions concernant les petites femmes et les potelées, elle conseille: "Pour les petites, pas de manches volumineuses qui les éclipsent, pas de raglan ni de kimono, ni trop de plissés, de froncés, ni de cape. Pour la potelée, je vois plutôt des plis fins, des nervures, au buste, pas de jupes trop larges."

Cette modéliste travaille surtout, pour le printemps et l'été, dans des tissus de coton et polyester, du pur coton, du polyester 100 pour cent et des jerseys moulants et frais dans des tons acides. Beaucoup de fleurs très gaies, quelques très fins rayés, des toiles de coton écru, bleu gla-

le printemps

Par
Josette
Bourbonnais

Photos
André
Hébert

en prêt-à-porter québécois

Il devient de plus en plus difficile de renouveler, chaque saison, sa garde-robe, sans dépenser des sommes folles, surtout quand on se tourne vers les importations. Peut-être convient-il de s'attarder plus longtemps à choisir, à consulter les étiquettes, à résister à ses impulsions, et à "acheter davantage Québécois".

De plus en plus de compagnies de prêt-à-porter de notre province, concentrent leurs efforts depuis des années et encore plus de nos jours à conserver leurs prix le plus bas possible, tout en offrant une grande variété. PARFAIT FASHIONS LTD en est une qui distribue dans tous les magasins de dames de la province des produits qui sont toujours restés au même standard de qualité et même ont été perfectionnés et ne dépassent pas les \$35 ou \$40 avec des articles très convenables à aussi peu que \$26.

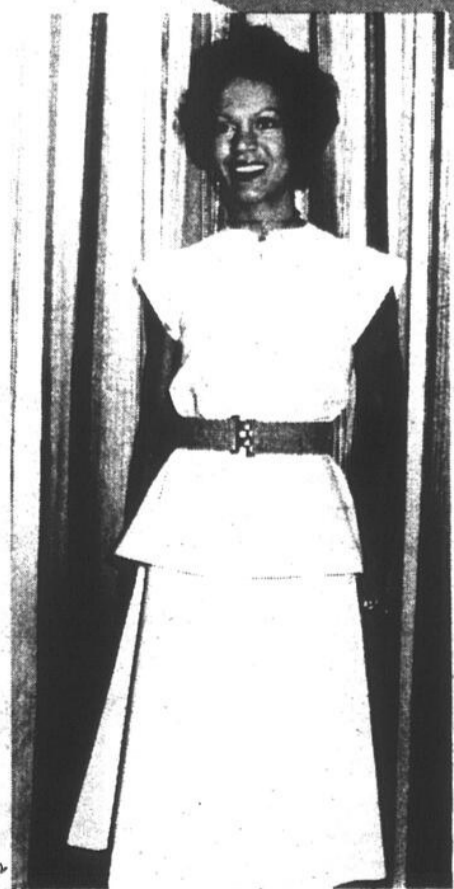
Nous avons rencontré la dessinatrice de ces modèles, Ginette Harnois, qui donne ses idées et ses goûts généraux sur la mode. Elle précise: "J'aime bien habiller la femme assez ajusté, la taille marquée. Pour la longueur, un peu au dessous du genou, sans exagération.

Ni trop court, ni trop long pour la taille de la Québécoise moyenne. La mini, c'était disgracieux. Trop long, la femme paraît ne plus avoir de jambes et ça débalance une silhouette. Mais j'insiste surtout sur la coupe qui est très importante dans le tombé d'un vêtement.

cier, vert d'eau. Elle crée beaucoup de deux-pièces jupes pour le voyage, sans repassage, pour le travail, impeccables pour la femme d'affaires sans soucis, quelques robes d'après midi et elle excelle dans les robes du soir, petits soirs et aussi de cérémonie en voile ou en jersey. La combinaison de jeu, mais de longueur à mi-mollet, très souple, a fait son apparition.

Ginette est la dessinatrice de Parfait Fashions depuis un an. Elle a commencé toute jeune dans la couture chez Confection Marie, comme petite main, puis échantillonneuse, soit pour faire les premiers modèles d'une série, dans la robe du jour. Elle entre ensuite chez Jonathan Logan où elle reste huit ans. Elle décide alors de laisser son emploi pour prendre un cours de dessinatrice à plein temps. Elle fait ainsi six mois de cours intensifs à l'École Profilé, rue St-Hubert. Elle y apprend tout concernant les patrons conception et coupe, adaptation, puis la conversion dans toutes les tailles commerciales.

Curieusement et surtout courageusement, son diplôme en poche, elle décide de pratiquer son savoir tout récent à la maison et se monte tranquillement une petite clientèle privée. Les affaires marchent bien mais elle s'aperçoit au bout d'un an que lesdites affaires empiètent sur sa vie privée, qu'elle ne s'appartient plus du tout. La clientèle a, c'est bien normal, tous les droits et les clientes viennent essayer à toute heure. Ginette décide alors de faire une césure entre le travail et sa vie personnelle et c'est ainsi que la place étant libre, elle entre chez Parfait, où elle est heureuse depuis et a réussi à rétablir l'équilibre entre la couture et sa vie de famille.



Robe longue, épaules américaines, drapée sous le buste \$32.

Deux-pièces de coton à mancherons nouveaux, haut marinier serré à la taille par une ceinture élastique couleur chanvre.

DISPONIBLE AU QUÉBEC

ici AU QUÉBEC 50¢ Paris

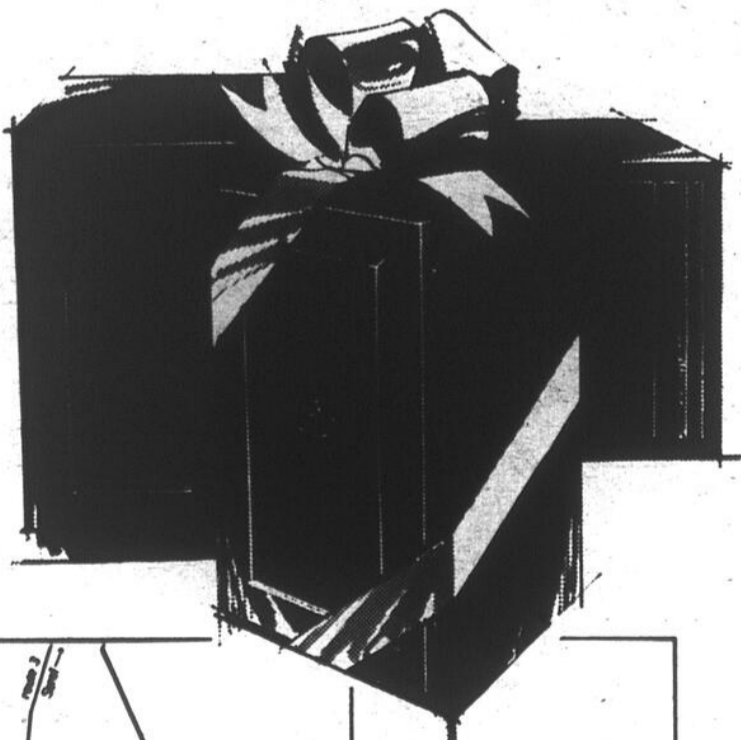
JOURNAL GRAND FORMAT

L'HEBDOMADAIRE LE PLUS
POPULAIRE EN FRANCE

- REPORTAGES CHOCS
- VEETTES INTERNATIONALES
DANS LEUR INTIMITÉ
- GRAND ROMAN ÉROTIQUE
- CARICATURES LES PLUS
CÉLÈBRES EN EUROPE
- HOROSCOPES • ASTROLOGIE
- PAGES MÉDICALES ET CONSEILS
SUR LA SANTÉ
- POTINS SUR LES ARTISTES
QUÉBÉCOIS

EN VENTE CHAQUE SEMAINE
CHEZ VOTRE DÉPOSITAIRE

Des armoires GREGG: ça vous emballera!



De belles grandes armoires Gregg en chêne, en orme ou en bouleau, feront de votre cuisine une oasis de rêve. Les armoires préfabriquées Gregg sont peu coûteuses et faciles à installer (vous pouvez le faire vous-même). Des centaines de combinaisons d'armoires possibles, dans des styles populaires, classiques ou contemporains. Nos armoires sont traitées pour résister aux accidents courants: jus renversés, ammoniaque, etc. Venez visiter notre rayon spécial Gregg.

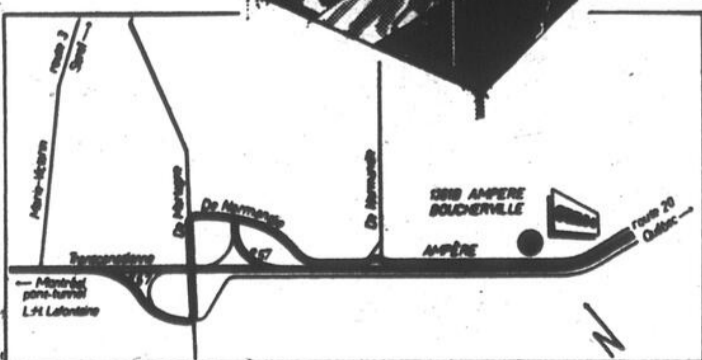
GRATUITEMENT — Service Aménagement de cuisine

Nous serons heureux de vous aider à rénover votre cuisine. Nous vous offrons les conseils d'experts pour un ré-aménagement économique et fonctionnel, adapté à vos besoins personnels.

Pour nos salles d'exposition principales: sortie 57 de l'autoroute de Québec 20E. Tournez à droite sur le Boulevard De Normandie, allez vers le sud jusqu'à 1351 rue Ampère.

Ouvertes de lundi au jeudi, de 10 h à 5 heures le vendredi de 10 h à 9 heures, et le samedi de 9 heures à 3 heures. Téléphone: 527-1353.

Notre salle d'exposition de Chambly est provisoirement fermée pour réparations.



Le Centre de l'Armoire de Cuisine

Devenez CAMELOT

sans
NUIRE
à vos
ÉTUDES



Une route tous les jours de la semaine, c'est nuisible à votre santé et à vos études et il ne vous reste plus de temps pour vous amuser.

Il faut vous coucher tôt et vous lever de très bonne heure tous les matins.

Dimanche-Matin

En livrant l'hebdomadaire, DIMANCHE-MATIN, vous avez la semaine à vous et vous faites de l'argent.

Une bonne promotion vous aide et le travail ne devient pas insupportable.

Si vous avez de l'ambition et apportez plus de compétence à votre travail, les pourboires augmentent.

n'hésitez plus

DEVENEZ CAMELOT UN JOUR PAR SEMAINE

353-4930

La King Size Virginie la plus vendue au monde

1975

Voilà 18 ans que la Rothmans King Size a la faveur des fumeurs de cigarettes king size au Canada et dans le monde. Les raisons de ce choix sont aussi simples qu'importantes: le filtre Rothmans extra-filtrant, une qualité mondialement réputée et le meilleur tabac qui se puisse acheter; les plus sûrs gages de satisfaction. Goûtez, vous aussi, le plaisir d'une Rothmans King Size!



Succès
fondé sur
la qualité

1957

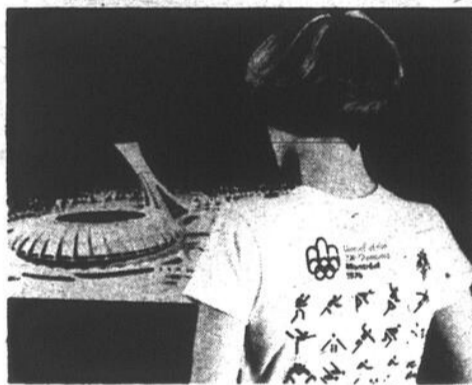
Avis: Santé et Bien-être social Canada considère que le danger pour la santé croît avec l'usage — éviter d'inhaler. • Goudrons 18 mg Nic. 1.3 mg

La coupe primée de Kim, nette et précise.

W L'OLYMPIADE DE MONTE A LA TÊTE...



Par Josette Bourbonnais



Peter, son mouvement et sa pointe unique sur la nuque.



Plus longs pour les cheveux qui repoussent.

semble tenir à cœur de ces jeunes artistes des ciseaux — la moyenne d'âge chez Charles ne doit pas atteindre 30 ans — c'est ce qui explique ce tracé net, ces franges bombées et ces nuques dégagées mais coquettes. Faciles d'entretien, vite mouillés, vite séchés et surtout vite remis en plis, les cheveux gonflent mais sagement, auréolent les visages de masses chaudes, cerise noire à reflets vin violet et framboise, teinture composée par Josette Lambrou.

Kim Lépine, l'associée de Charles, vient de gagner un trophée au congrès de coiffeurs tenus en fin de semaine dernière avec sa coupe A la Valentino: Tête lissée, frange à mi-front, pattes en longues pointes sur les joues, oreilles dégagées et longueur laissée uniforme, prête à toute éventualité.

Peter Green semble s'être inspiré du stade

olympique, du moins si l'on en juge par l'arrière de sa coiffure qui s'étale en un mouvement circulaire ponctué par une fine pointe centrale osée et sexée! Encore faut-il posséder la pousse naturelle qui s'y prête et non point deux. Un subtil dégradé à l'arrière donne du volume près des oreilles et allonge le cou et le profil. En avant, les cheveux sont d'une même longueur et assez courts.

Quant à Charles, c'est la course féminine qui l'a inspiré. Il a donc conçu une coiffure qui ne se "dérange" pas malgré la violence du pas, le vent et l'impétuosité de sa propriétaire. Il a coupé d'abord les cheveux mi-courts, les a permanents puis recoupés. Courte et nette sur la nuque, étagée de l'arrière vers le sommet de la tête, très courte aux oreilles pour donner

un effet de favoris frisés et assez longs sur le front. Cette coiffure, explique Charles, se porte à merveille à moitié sèche donc idéale pour les enragées de la piscine. Plusieurs versions, selon les longueurs désirées, s'obtiennent à partir de la même coupe.

Pour changer des coupes ultra-courtes à franges, Kim a aussi imaginé une coupe toute en angles. Les cheveux qui repoussent sont coupés à mi-nez, bouts coupés sur le biais, puis ondulés, frisés au fer fin.

Les permanentes sont très légères, style "laver-porter" qui se passent de mises en plis. Les coiffeurs donnent l'accent sur le noir qui ne l'est jamais tout à fait, avec des reflets de petits fruits, cerises, framboises, et aussi la continuation du manguet et du mandarine.

La folie des Olympiques gagne petit à petit tout le pays et ses habitants et les coiffeurs n'y ont pas échappé! Mieux, ils s'en inspirent largement et les coiffeurs et coiffeuses de Charles Booth du Salon LA COUPE, de la rue Sherbrooke, à Montréal, en ont tiré des formes qui, pour excentriques qu'elles sont, n'en sont pas moins extrêmement pratiques et fonctionnelles pour le printemps qui ne s'affirme pas trop, mais en lequel nous croyons fermement! La natation surtout

ZENITH TOSCANA FURNITURE 6822 boul. St-LAURENT Montréal 277-9353	ZENITH A. FORTIN TÉLÉVISION INC. un seul magasin 47 ouest, Fleury 381-9261
ZENITH ÉLECTRONIQUE MAMBO INC. 400, boul. CARTIER Laval-des-Rapides Laval 663-2351	ZENITH MONTRÉAL STÉRÉO INC. 2161 boul. LAURENTIN GALERIES ST-LAURENT St-Laurent, Qué. 334-3989
ZENITH D.G. ELECTRONIQUE 1789 boul. des Laurentides Vimont, Ville de Laval 663-7566	ZENITH JOHN'S PLACE 920 est. boul. de Maisonneuve Montréal 132, Qué. 845-9544
ZENITH CHARLEBOIS T.V. ENR'G. 101-6e AVENUE Lachine, Qué. 637-5578	ZENITH BREAU & MARTINEAU 5250 est. Jean-Talon Longueuil 1906, Chemin Chambly- 728-3646 679-1260 382, boul. des Laurentides 667-3210
ZENITH CENTRE VIDÉO DES LAURENTIDES 528A 9e RUE Ste-Marguerite du Lac Masson (514) 228-2488	ZENITH H. DUROCHER LTÉE 10185, 54e AVENUE Rivière-des-Prairies, Qué. 648-3894
ZENITH A. FORTIN TÉLÉVISION INC. UN SEUL MAGASIN 47 ouest, Fleury 381-9261	ZENITH S. VERDON LIMITÉE 191 boul. Ste-Rose LAVAL 625-2407
ZENITH RAUER TV 8619 boul. LALANDE Pierrefond, Qué. 684-2128	ZENITH LEGAULT ELECTRIC INC. 6274, Christophe-Colomb Montréal, P.Q. 271-2571 271-4221
ZENITH AMEUBLEMENT PHIL JOLY INC. 121 est. BLAINVILLE Ste-Thérèse de Blainville, Qué. 625-2631	ZENITH FOYER DU CADEAU INC. • 291 De Villemeure St-Jérôme, 438-1277*8 • 58, rue Ste-Agathe Ste-Agathe des Monts. 326-2733 • Montréal et banlieue 861-7621
ZENITH Electronics Supermarket Inc. 1488 ouest, Ste-Catherine 935-2443	ZENITH Brown's Department Store 3780, 3794, boul. St-Laurent Montréal, Qué. 844-1981

ZENITH**ZENITH**

PLACE VERTU AUDIO
Centre Place Vertu
Ville St-Laurent
333-1050

ZENITH

MONTREAL ELECTRONIC
WAREHOUSE
699, boul. Taschereau
Greenfield Park
672-8455

ZENITH

CENTRE D'APPAREILS
ÉLECTRIQUES ENR.
3965 est. Ste-Catherine
524-7963

ZENITH

PASCAL
DANS LA PLUPART
DE NOS MAGASINS
ET LES ENTREPÔTS
DE MEUBLES

ZENITH

JEAN-TALON
ÉLECTRONIQUE
1226 est. Jean-Talon
Montréal
279-9132

ZENITH

THOMAS TÉLÉVISION
ENR.
4169, boul. DÉCARIE
487-5141

ZENITH

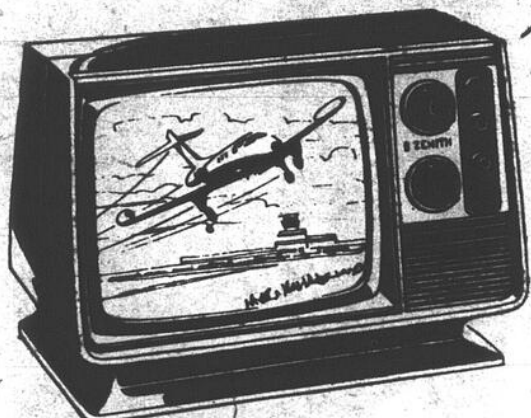
PLAZA T.V. INC.
250, boul. d'Anjou
Châteauguay Centre
691-2889

ZENITH

PERRON & GAGNÉ T.V.
INC.
3749, boul. Lévesque
Chomedey, Ville de Laval
681-6466

ZENITH

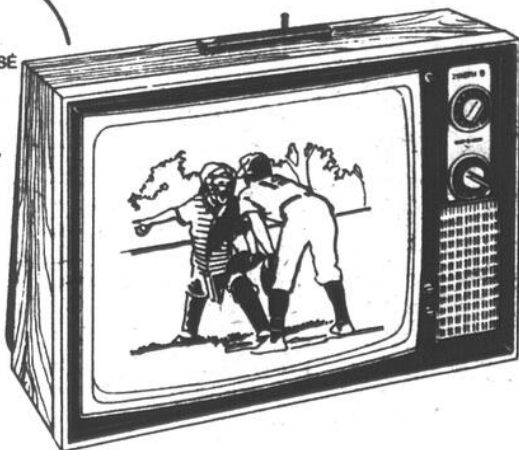
MOSEL'S
5623 FERRIER
Ville Mont-Royal, Qué.
735-1138

100%
TRANSISTORISÉ**9"** Portatif pratique
avec batterie CA

Le JET SET · G1150 · Fonctionne sur le courant normal de la maison. Se branche également sur l'allume-cigarette de l'auto. Optionnel: batterie rechargeable. Se vend avec un adaptateur pour l'auto, un pare-soleil amovible et des écouteurs individuels. Batterie extra.

100%
TRANSISTORISÉ**12"** Portatif personnel.
Fiabilité du transistor.

Le DEBUTANTE · G1350 · Joli style moderne avec écran incliné. Choix de coloris: ébène, beige ou avocado. Châssis entièrement transistorisé, syntonisateur Perma-Set VHF, syntonisation UHF avec stabilisateur. Entièrement transistorisé. Qualité Zenith. Prix bas exceptionnel.

100%
TRANSISTORISÉ**17"** image plus brillante,
châssis économique

Le CHIPPEWA · G1850 · Châssis entièrement transistorisé de conception nouvelle donnant une image plus brillante et consommant 45% moins d'énergie que les anciens modèles Zenith avec lampes et transistors. Coloris aux choix: charbon de bois ou beige. Grand écran pratique.

20" Portatif avec super écran
châssis économique

Le DUNBAR · G2040 · Châssis Zenith entièrement transistorisé avec "Sentinelle électrique" réduisant la consommation d'énergie de 64% comparé aux anciens modèles Zenith avec lampes. Grand écran, modèle portatif pratique. Fini simili-noyer.

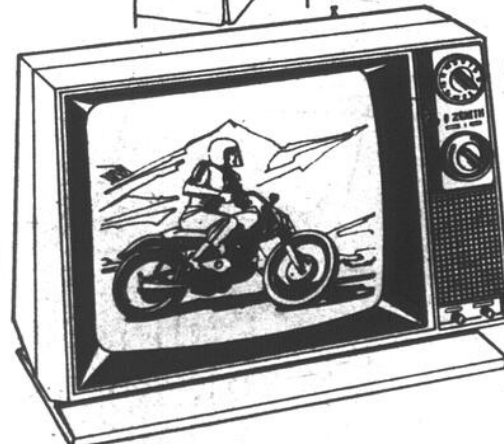
Il y a un Zenith pour tous les goûts... un prix pour tous les budgets.

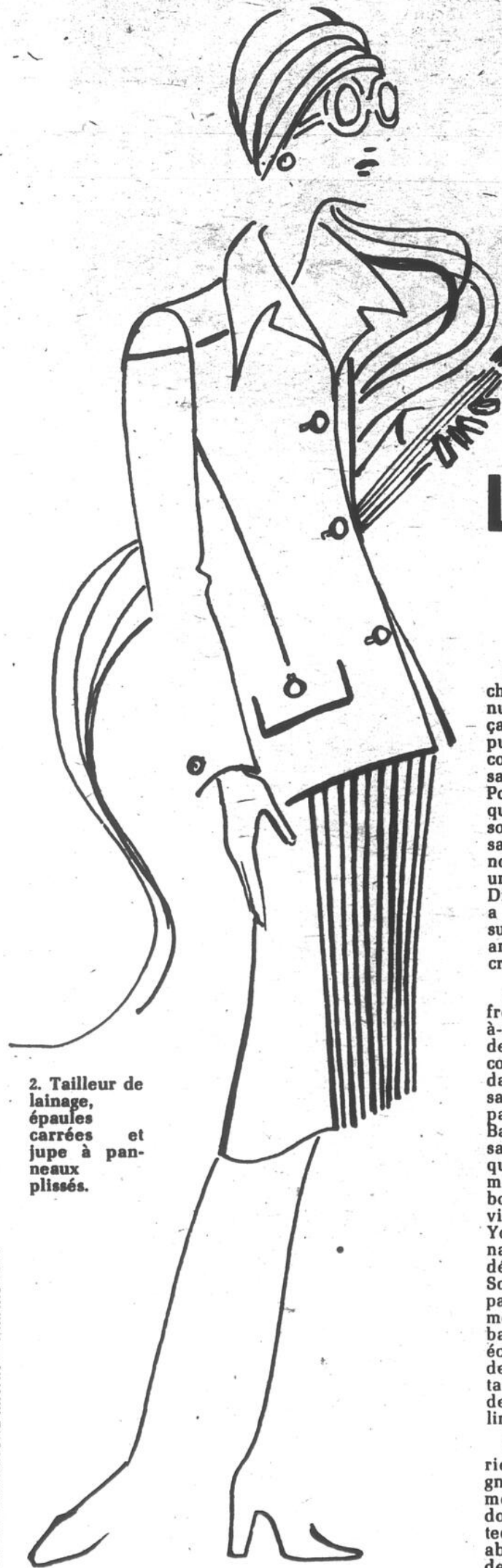
ZENITH

La qualité doit y être pour que le nom soit apposé.®

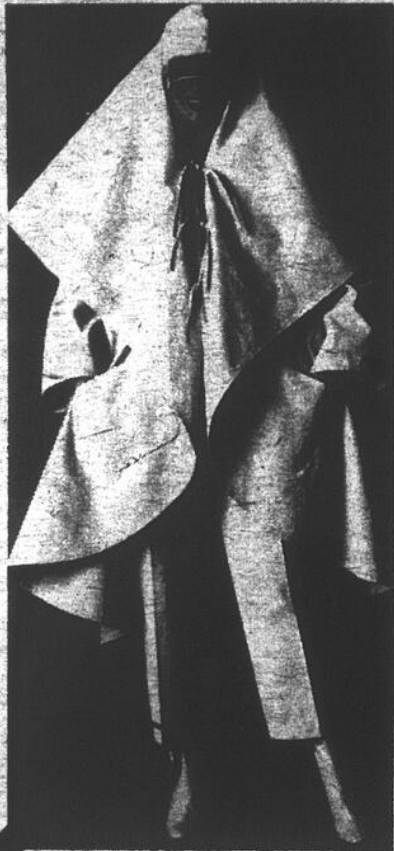
ZENITH
**Tèles
portatifs**

EN NOIR ET BLANC

DE FAIBLE
CONSOMMATION D'ÉNERGIE100%
TRANSISTORISÉ



2. Tailleur de lainage, épaules carrées et jupe à panneaux plissés.



4. Extravagance pour le sport: imperméable tente et pantalon de toile beige.



6. Robe du soir à col bouillonné.



3. Manteau lainage marine et blanc, col cravate.

La mode BALMAIN:

Par
Josette
Bourbonnais

toujours éclectique

Un synonyme d'élégance, de chic, de haute qualité, de continuité, de haute couture française, et ce, depuis trente ans puisque Balmain signe sa 30e collection de printemps, c'est sans doute un tour de force. Pour le réussir, le grand homme qui vient tout juste de fêter son soixantième anniversaire a dû sans cesse se renouveler, innover, tout en restant fidèle à une certaine ligne de conduite. Diversifier sa production, telle a été sans doute sa devise, surtout pour les vingt dernières années où la haute couture a cru voir ses jours comptés.

Comme la plupart de ses confrères, il s'est converti au prêt-à-porter, de luxe, s'est mis en devoir d'habiller les hommes comme les femmes, à se lancer dans les fourrures, les tricots, sans oublier ses lignes de parfums (Jolie Madame, Miss Balmain) et à ouvrir des succursales tant en Europe (Italie) qu'en Amérique (Brésil) et même au Japon. Ses petites boutiques tant à Paris, en province, qu'à l'étranger (New York) ont achevé de faire connaître sa seconde vocation: la démocratisation de la couture. Son génie de créativité ne s'est pas arrêté là: il a lancé avec le même succès des collections de bagages, de maroquinerie, des écharpes, des bas, des montres, des lunettes, des bijoux fantaisie, des parapluies et même des tissus d'ameublement, du linge éponge.

Né à Saint-Jean-de-Maurienne, d'une famille montagnarde mais élevé par une mère jeune, élégante, active, il donne comme prétexte l'architecture pour monter à Paris. Il abandonne les épures pour le dessin de mode. Il entre chez Molyneux, puis chez Lucien Lelong pour créer sa propre

maison de couture en 1945. Au lendemain de la guerre, les débuts sont laborieux. Il attribue son succès à la chance. La chance d'un article de Gertrude Stein dans le Time Magazine, le seul article de mode de la journaliste. Mais il est reçu au Fashion group de New York dès 1946. Il ne cessera de grandir.

Couturier des stars, des reines, des vedettes, des riches Américaines, il tient mordicus à la haute couture comme telle mais avoue paradoxalement ne pas pouvoir en vivre!... Il dit qu'environ mille clientes s'habillent encore dans la haute couture et qu'il y aura toujours une clientèle comme pour les bijoux, les meubles signés et les objets d'art. Mais une maison de 200 employés comme la sienne ne peut en vivre. Son objectif est maintenant la "couture-diffusion", vocable créé par lui également! Ses petites boutiques dans le monde, à prix moyens, continuent de le faire connaître et ouvrent des fenêtres sur l'avenir.

Pierre Balmain s'est aussi lancé en 1968 dans la création d'uniformes d'hôtesse pour les Jeux olympiques de Grenoble. Il s'est passionné pour ces problèmes d'élégance fonctionnelle. Il a continué en habillant les hôtesse du rail du Mistral et de diverses compagnies aé-

riennes. Mais on se rappelle aussi une certaine ambassadrice de la mode et de son pays, la reine Sirikit de Thaïlande, elle ne portait que des créations spéciales Balmain lors de ses visites officielles en 1960.

Cette année, Balmain propose des épaules carrées, des tailles rallongées et ceinturées, des ourlets en haut du mollet, une ligne droite.

Ses matières? Des tissus secs mais souples, des teintes classiques, marine, noir, blanc, rose, champagne et quelques accents d'écossais et de carreaux pour le jour et le soir.

Des robes longues, des tailleurs à jupe droite ou à panneaux plissés mais aussi des extravagances, quelques tenues sport remarquables.



Balmain

Trente ans de succès:

des
recettes
pas
banales

L'anti-consommateur

Par
**Josette
Bourbonnais**

Savez-vous faire de la colle, du dentifrice, nettoyer du cuir, soigner le bois verni ou les meubles dorés et tout ça de façon naturelle et pour presque rien?

Sauriez-vous empoisonner les insectes sans vous empoisonner vous-même, tuer les moustiques, exterminer les mites et éloigner les mouches qui ne piquent pas mais énervent et polluent les aliments? Tout ça par des moyens naturels. Et les fournis? Qui, dans son chalet ou à sa maison de campagne ne les a pas vu venir un jour en chapelets interminables et diriger vers les placards de la cuisine? Tous les produits vendus dans le commerce sont onéreux et à répétition un peu toxiques pour vous, les enfants, vos animaux favoris.

L'ANTI-CONSOMMATEUR, de Dorothée Koechlin-Schwartz et Martine Grapas, l'un des guides pratiques Seghers, ne justifie pas tout-à-fait son titre si ce n'est dans l'introduction. Les acheteurs s'y attachent alors à dénoncer ce siècle dit de consommation. "Le consommateur est un être

aliéné, livré aux hasards de la publicité, qui se laisse empoisonner sans protester. L'anti-consommateur est un homme ou une femme décidé à se libérer des contraintes que fait peser, sur son alimentation ou sa santé, une société irresponsable. Il refuse de payer cher des produits industrialisés, dont le coût de fabrication est faible, mais le pouvoir d'intoxication élevé. Sans panique, l'anti-consommateur consomme, mais avec discernement."

Les auteurs estiment que c'est une question d'organisation que de fabriquer son propre yoghourt, son pain, sa plaquette insecticide, de soigner de petits bobos avec des éléments naturels ou d'élever ses plantes ou légumes avec des engrais naturels.

Avec beaucoup d'humeur, elles détruisent nos mythes modernes, attaquent nos habitudes malsaines et anti-hygiéniques de vivres mais apportent aussi des solutions. Contre l'insomnie, ne prenez pas de pilules mais dormez dans une chambre bleue, le lit orienté au nord, mangez une pomme crue et une grande cuillerée de miel ou faites vingt minutes de yoga.

Ne prenez pas de remèdes contre le mal de mer ou d'auto mais sucez (sans l'avaler) une noix

de muscade et si vous avez mal à la tête, faites une marche à pied suivie d'une infusion de valériane, de reine-des-prés.

Suit une liste de plantes antiparasitaires et insecticides, puis des

chapters de cuisine au naturel. Faire son pain, quoi de plus réjouissant pour une mère de famille mais aussi le yoghourt, des soupes inédites aux herbes, et toutes les conserves au

gras, par dessiccation, par salaison, par fumage, au vinaigre. Et les bonnes recettes de nos grand-mères de confitures, de cornichons, les pâtés maison, les petits oignons, etc...



SIÈGE SOCIAL
3555 EST, BOUL. MÉTROPOLITAIN
SUITE 200, MONTRÉAL
374-3220

SUCCURSALE REPENTIGNY
461, RUE NOTRE-DAME,
REPENTIGNY
581-0080

SUCCURSALE STE-GENEVIÈVE
4, RUE PAIEMENT
STE-GENEVIÈVE, P.Q.
620-1660

Les Manufacturiers de Bijoux



Diamantaires

La sagesse exige que vous agissiez avec prudence dans le choix de bagues à diamants. Venez consulter nos spécialistes qui sauront vous conseiller sur la façon de faire un tel achat, en vous donnant toutes les explications et les garanties nécessaires.



**LES PLUS
GRANDS
MANUFACTURIERS
DE BIJOUX
POUR
HOMMES
ET FEMMES**

**CRIEURS
demandés
dans Laval
Montréal
et Rive-Sud**

INFORMATIONS: J.-P. PERREULT

353-6060

**RÉMUNÉRATION
INTÉRESSANTE**

Manufacturiers de bijoux pour hommes et femmes. Tels que signes du zodiaque, nefertiti, madones, croix, chaînes, bracelets, breloques. Ensembles bagues à diamants, bagues de fiançailles, bagues exclusives telles que serties de diamants, saphirs bleus, émeraudes, rubis. Exécution de modèles exclusifs sur demande.

DU LUNDI AU VENDREDI

6h à 10h LUCIEN JARRAUD OPINION PUBLIQUE

Animateur de lignes ouvertes depuis 20 ans, il dirige avec autorité, dynamisme et humour son émission matinale.



10h à 12h LISE LAPIÈRE

COUPS DE GRIFFE
Son caractère curieux et agressif lève le voile sur des facettes inusitées des affaires publiques. Spontanée, imprévisible, son émission réserve toujours des surprises.

12h à 15h YVON DUPUIS ACTUALITÉ

Un homme complet. Il fut député provincial et ministre fédéral. Animateur, journaliste et homme d'affaires, marchand et fermier.



15h à 18h MATHIAS RIOUX

QUÉBEC EN ACTION
Professeur d'histoire, licencié en administration et possédant une maîtrise en sciences politiques, cet animateur aborde facilement les grandes questions de l'heure.

18h à 20h Me MARC TRAHAN

AFFAIRES PUBLIQUES

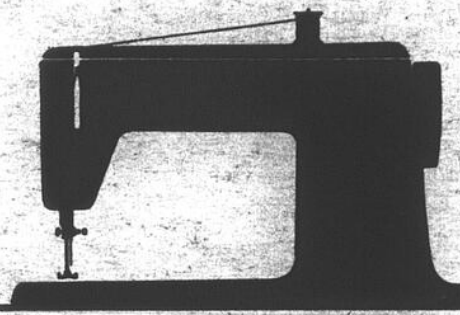
Jeune et bouillant avocat dont les conseils d'ordre juridiques sont toujours fort appréciés. Il n'en traite pas moins affaires publiques avec des invités qui font l'actualité.



20h à 22h RAYMOND BERNARD DÉFOULEZ-VOUS

Lecteur de nouvelles à la radio et à la télévision, RAYMOND BERNARD invite l'auditeur à "se défouler".

85 CKVL



Confiez-la à un expert.

Singer remettra votre machine à coudre en très bon état grâce à son programme d'inspection en 7 points. Nous...

- | | |
|---|--|
| 1. réglons la tension des fils | 5. vérifions les fils électriques |
| 2. réglons le mécanisme d'avancement des tissus | 6. lubrifions la machine |
| 3. nettoyons le mécanisme d'enfilage | 7. vérifions et lubrifions le moteur |
| 4. réglons la tension de la courroie | Passez nous voir ou appelez-nous aujourd'hui |

\$11.95

Tous les Centres de COUTURE SINGER, vous offrent au magasin même, une estimation GRATUITE pour la réparation de tous genres de machines à coudre.

SINGER

Pour avoir l'adresse du magasin Singer ou concessionnaire autorisé Singer le plus près de chez vous, consultez les Pages Jaunes à la rubrique "Machines à coudre".

ÉCRITURE ANALYSÉE

Pour connaître votre véritable personnalité - ou celle d'un ami ou d'un employé - il suffit d'écrire 5 à 7 lignes sur une feuille non lignée. Et y joindre \$3.00 pour frais d'analyse.

SOCIÉTÉ DE GRAPHOLOGIE DE MONTRÉAL
C.P. 855 - Succ. A.
Montréal, P.Q.

EN AVEZ-VOUS ASSEZ D'AVOIR LES CHEVEUX RAIDES ET SANS VIE?

Même si vous avez les cheveux raides et difficiles à friser, vous pouvez désormais obtenir des boucles et des ondulations souples et ravissantes, d'apparence tellement naturelle que tout le monde pensera que vous avez les cheveux naturellement ondulés. Pour cela, vous n'avez qu'à vous faire un shampooing. Appliquez Perform avec le vaporisateur. Peignez pour bien faire pénétrer le produit dans les cheveux. Faites votre mise en pli. Laissez sécher. Vous verrez alors comme vos cheveux formeront des boucles épaisses, souples et très durables.

Quelle liberté - vous pouvez vous ébouriffer les cheveux, dormir dessus, les laisser flotter au vent! Votre coiffure tient par n'importe quel temps. Un coup de peigne et vos ravissantes boucles reprendront leur place! En vente dans les bonnes pharmacies, les grands magasins et les rayons de produits de beauté. Satisfaction garantie, sinon Perform vous remboursera votre argent. Pour obtenir un format d'essai, envoyez 25¢ avec vos nom et adresse à Perform, Service PW-54, Acton, Ontario.

PARAISSEZ DE 10 — 15 ANS PLUS JEUNE...

En moins de
3
minutes

La crème de beauté sensationnelle "INGENUE"



Le miracle 3 minutes que les modèles, acteurs et personnalités de la T-V utilisent pour paraître plus jeune...

La crème de beauté "INGENUE" fait disparaître les rides, les lignes pour une durée de huit heures.

UTILISEZ AUSSI SOUVENT QUE VOUS VOULEZ...

Si sécuritaire, si douce (pas de produits chimiques rudes, pas d'hormones). Appliquez tout simplement une goutte ou deux sur la partie de visage ou du cou que vous voulez plus égale, plus douce et plus radieuse. Attendez trois minutes avant que la crème s'évapore. Votre peau est ferme, revitalisée, les lignes et les rides sont disparues, vous paraissez 10, 15 ans plus jeunes. C'est magique...

Vous ne croirez pas votre miroir. Commandez dès maintenant...

Crème de beauté "INGENUE": Approvisionnement pour 30 jours \$8.95

Crème de beauté "INGENUE": Approvisionnement pour 60 jours \$18.95

INCLURE \$1.00 DE DÉPÔT POUR CHAQUE COMMANDE C.O.D.
DIRECTEX CANADA LTÉE
C.P. 250 Dept. Z 678
Station Albertale Montréal, P.Q.
H3L - 3H8

Expédiez moi sans délai un approvisionnement complet de 30 jours de la crème "INGENUE" pour seulement \$8.95 plus .72 de taxe provinciale plus .50 de frais d'emballage et de port. Total \$10.17

Si je ne suis pas satisfait des résultats au bout de trente jours je retourne le tout pour un remboursement complet.

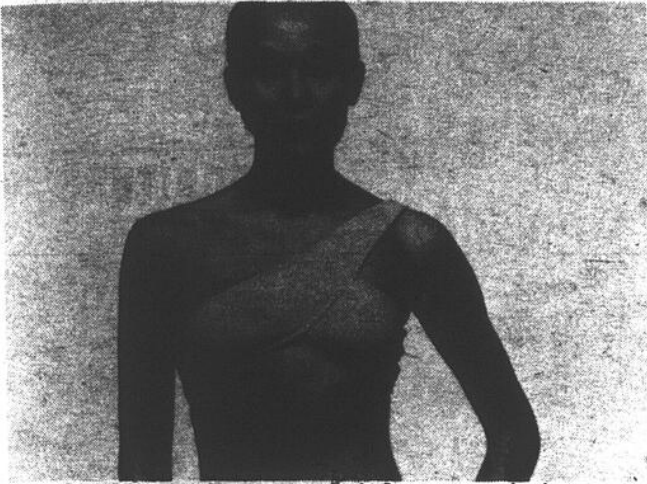
Épargnez offre spéciale: Commandez un approvisionnement complet de 60 jours pour seulement \$18.95 plus \$1.36 de taxe provinciale plus .90 de frais d'emballage et de port. Total \$21.21

Même garantie de remboursement

(EN LETTRES MOULÉES)

NOM
ADRESSE
VILLE
PROV CODE POSTAL

Crème de beauté "INGENUE"



Un bikini original accompagné de son paréo à porter sur la hanche ou noué sur l'épaule comme une toga.

Attendez vous
à des poils
faciaux
quand
vous
dépasser



40 ans...

par Dorothy Gregory,
Le Système Gregory

Ne prenez pas le mors aux dents si, dès que vous atteignez la quarantaine vous percevez, sur votre visage, des poils tenaces et foncés éparpillés ici et là.

Il est tout à fait normal que les poils faciaux raidissent et deviennent plus foncés en vieillissant. Au delà de 40 pour cent des femmes de race blanche ayant dépassées la ménopause ont de tels poils, visibles le plus souvent au-dessus des lèvres, sur le menton et sur les joues.

N'arrachez pas ces poils à mesure qu'ils apparaissent. Les pinces ne résolvent aucun problème mais en créent souvent de nouveaux: des boutons, des pores élargis, des infections et des irritations de l'épiderme. Et le cirage est encore pire en ce qu'il arrache le "duvet" inoffensif et peut amener, à sa place, la croissance de poils permanents.

Au lieu de vous exposer à ceci, rendez visite à la clinique Gregory pour examiner

leur moyen d'épilation permanente. Que la directrice de Gregory examine votre problème... qu'elle vous montre, à l'aide de bandes diapositives le système de thermolyse Gregory... qu'elle vous donne une estimation pour dépiler votre visage... qu'elle vous expose au "Traitement Royal" qui a fait de Gregory la plus grande organisation du monde.

Ne laissez pas ces poils faciaux défigurants gêner votre avenir en les faisant arracher péniblement plus de mille fois. Rendez visite à Gregory dès que vous percevez ces poils ennuyeux.

Cliniques d'Épilation Permanente
système gregory
(CANADIEN)
Lun., mar., mer., 10-7; jeu., ven., 10-8
CENTRE-VILLE: 1010 ouest, rue Ste-Catherine, 301, Edifice Dominion Square 861-8741
PLACE CREMAZIE: 50 ouest, Place Crémazie, Suite 330 381-5851

**CRIEURS
demandés
dans Laval
Montréal
et Rive-Sud**

INFORMATIONS: J.-P. PERREAULT

353-6060

**RÉMUNÉRATION
INTÉRESSANTE**

Choisissez une paire de ciseaux Singer... ET ÉPARGNEZ 20%!

Ord. \$15.98
Vente **\$12.78**

Ord. \$4.98
Vente **\$3.98**

Ord. \$6.98
Vente **\$5.58**

Ord. \$6.98
Vente **\$5.58**

Ord. \$13.98
Vente **\$11.18**

Ord. \$3.98
Vente **\$3.18**

Ord. \$5.98
Vente **\$4.78**

Ord. \$12.98
Vente **\$10.38**

Ord. \$4.98
Vente **\$3.98**

Ord. \$14.98
Vente **\$11.98**

Ord. \$7.98
Vente **\$6.38**

Ord. \$9.98
Vente **\$7.98**

Ord. \$4.98
Vente **\$3.98**

Modèle 858-8" Ciseaux courbés

Modèle 816-6" A deux pointes

Modèle 811-11" Pour tissus de polyester

Modèle 157-7" Ciseaux de coiffeur

Modèle 810-10" Ciseaux à confection

Modèle 814-4" pour broderies

Modèle 847-7" Pour garnitures

Modèle 805-5½" Ciseaux de couturière

Modèle 867-7" Ciseaux courbés

Modèle 809-8½" Ciseaux à denteler

Modèle 868-8" Ciseaux courbés

Modèle 828-7½" Ciseaux pour gauchères

Modèle 807-7½" Ciseaux à denteler

Modèle 848-Ciseaux à denteler pour gauchères

Modèle 846-6" Pour garnitures

Modèle 808-8" Pour tissu de polyester

Singer offre des ciseaux de précision pour tous vos ouvrages de couture. Par exemple, les ciseaux pour polyester (modèle 808), conçus spécialement pour couper facilement les tricots et tissus extensibles.

HÂTEZ-VOUS! LA VENTE SE TERMINE SAMEDI LE 13 MARS 1976.

SINGER

Centres de couture et concessionnaires autorisés participants

Pour connaître l'adresse du centre SINGER le plus près de chez vous, consultez les pages jaunes à la rubrique: machine à coudre.

*Centre-ville	878-9351	Centre Laval	681-6442	Centre d'achat St-Martin	681-6475
*Ogilvy's	288-8481	Le Carrefour Laval	681-9185	Lachine	637-3765
Plaza Alexis-Nihon	935-9492	Place Vertu	336-2881	Plaza Ontario	526-1694
*Plaza Côte-des-Neiges	731-9429	*St-Jean, Québec	1-348-4305	Centre commercial Domaine	253-0426
*Les Galeries d'Anjou	353-6010	Centre d'achat Pie-IX et Jean-Talon	729-1809	Champlain Mail Brossard	672-1434
*Centre d'achat Fairview	697-3380	Sherbrooke ouest	488-0887		
*1, Place Longueuil	679-4870	Rue St-Hubert	270-1196		
Verdun	769-4541				

*Tissus disponibles à ces magasins



Le poirier... pour fortifier les muscles du dos.



Suspension en balai: excellent pour la préhension, fortifie le haut du corps.

Allez bébé! Une, deux... Une, deux...

Suzy Prudden enseigne la culture physique à New York. Il n'y a pas de quoi en faire un livre, direz-vous! Détrompez-vous car elle vient justement d'en publier un aux éditions Marabout-service-éducation qui s'intitule: "La gymnastique des bébés et des jeunes enfants".

Hé oui, Suzy Prudden a élaboré une méthode d'exercices physiques qui sont destinés aux enfants... à partir de douze semaines!

Cette jeune femme pense et prouve que la santé du corps et celle de l'esprit sont déterminées au cours des quatre premières années de la vie.

Fille d'une championne américaine de gymnastique et de natation, Suzy Prudden a vécu une enfance de plein air et de sports. Il y a quelques années, elle a ouvert de grands studios à New York afin de combler adéquatement les centaines de demandes de parents qui arrivaient chaque année.

Avec elle, la gymnastique devient un jeu et un autre outil pour aiguïser l'imagination et la créativité des tout petits. Suzy Prudden ajoute que ses élèves qui entrent à la maternelle sont plus délégués que les autres enfants. Toutefois, elle prend bien garde de dire aux parents qui liront son guide qu'il est indispensable de consulter un pédiatre avant de faire faire d'amusantes pirouettes à leurs poupons. En fait, Suzy Prudden ne fait qu'appliquer au monde des enfants ces conseils, cette propagande de santé qu'on s'évertue à vendre aux adultes... Soyez en forme, courez, marchez, sautez, mais faites quelque chose!

Cessez d'être rivés au petit écran et d'épaissir à fortes doses de paresse!

Car, en réalité, que font les enfants d'aujourd'hui? Ils ont la captivante télévision, des espaces verts exigus, les rues dangereuses, les ballades à la campagne... en auto. Ils ont moins de chance de se dégourdir qu'avant, leurs jeux traditionnels ne suffisent pas à mettre en action tous les muscles de leur petit corps en croissance. De plus, Suzy Prudden insiste sur le fait que les petites filles ont bien plus besoin d'exercices que leurs petits frères car leur éducation physique a toujours été lamentablement négligée.

Pour résumer, les exercices, l'amusante gymnastique que conseille Suzy Prudden peuvent libérer la tension à laquelle n'échappe pas l'enfant, aidera à la formation d'une meilleure ossature et d'une plus forte musculature, améliorera une posture défectueuse, donnera à l'enfant plus d'agilité, de dextérité, d'équilibre et une meilleure résistance...

Dans son petit manuel, Suzy Prudden a cru bon d'insérer deux belles histoires qu'elle raconte souvent à ses élèves. Ces contes de la forêt, peuplés d'animaux, insistent les enfants à faire des imitations et à se mettre en situation. C'est ainsi que les enfants en viennent à attendre leurs 20 minutes de gymnastique quotidienne comme ils espèrent l'heure de la collation: avec impatience, beaucoup d'impatience!

Donc, après avoir expliqué sa méthode Suzy Prudden passe, en deuxième partie du livre, à l'illustration des exercices qu'elle a divisé en six catégories: pour les enfants de 3 à 7 mois, de 8 mois à l'âge de la marche, de l'âge de la marche à 19 mois, de 20 mois à 2 ans, de 2 à 3 ans et de 3 à 4 ans.

Somme toute, pour un prix très modique, vous avez en votre possession un petit guide qui recelle 74 exercices bien illustrés, faciles à diriger, un moyen d'être en famille, de rire et d'être en forme.



Ramper sur un plan incliné... pour fortifier et coordonner les muscles.



PRONUPTIA

OFFRE GRATUITEMENT

Aux fiancés (jeunes filles ou jeunes hommes) LA CHANCE DE GAGNER LA TOILETTE DE LEUR RÊVE 36 élus se verront rembourser le montant total de leur facture! Robe de mariée ou habit, coiffe, voile, etc. Costume de voyage, lingerie etc... Par un tirage au sort qui aura lieu une fois par mois en présence de vous tous candidats, dans chacun des 3 magasins:



CAP-FERRAT

Robe en voile avec jupe très large, manche cape avec corsage garni de guipure. Couleur blanche et rose, coiffe et bouquet coordonnés Pronuptia.



Pour messieurs

LOCATION et VENTE

Noeuds papillon, cravates, pochettes, boutons de manchettes, etc.



VOTRE MARIAGE C'EST
PRONUPTIA
de PARIS

PRONUPTIA
DE PARIS

la maison du bonheur

Le seul spécialiste au monde
de la mode des jeunes mariés.

7513, rue St-Hubert
Tél. 273-3334

Place Bonaventure
Tél. 861-3471

Carrefour Laval
Tél. 687-0373

Le **ROI** du **RADIO**

507, rue St-Zotique

**LE PLUS
GROS
MAGASIN
en
STÉRÉO
et TV
SONY
à Montréal**

TECHNICIEN A VOTRE SERVICE

2 ETAGES PLEINS D'AUBAINES
EN STEREO ET T.V.

- SATISFACTION GARANTIE
OU VOTRE ARGENT REMIS
- DÉFIONS TOUTES COMPÉTITIONS
- PRIX DE GROS
- PLAN MISE DE COTE
- CHARGE X
- MASTER CHARGE

**Le ROI
du RADIO**

MONTREAL

507 est, rue St-Zotique

Tel: 270-3604

TROIS-RIVIERES

987, rue St-Maurice 378-8387

SHERBROOKE

22 nord, Wellington

SOREL

101, rue Charlotte

HAWKESBURY

Mall Shopping Center

Les télécouleurs compacts Trinitron Sony

Télécouleur Trinitron Sony KV-1203

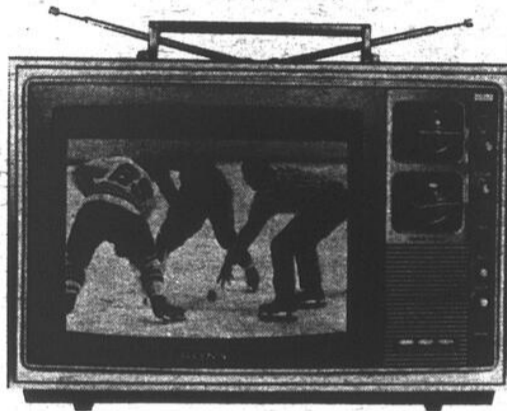


image simulée

Cet appareil possède toutes les qualités qui assurent aux autres télécouleurs Trinitron de Sony une image superbe et un fonctionnement à toute épreuve. Écran de 12 pouces (en diagonale). Couleur automatique. Entièrement transistorisé et muni de l'interrupteur intégral Econoquick Sony qui élimine tout gaspillage d'électricité.

\$479⁹⁵ (prix de détail suggéré ou moins)

Télécouleur Trinitron Sony KV-1501



image simulée

Télé Trinitron portatif à canon unique de réelle valeur Sony. Écran de 15 pouces (en diagonale). Réglage automatique des couleurs. Entièrement transistorisé. Interrupteur intégral Econoquick Sony éliminant tout gaspillage d'électricité. Couleurs brillantes. Prête à fonctionner. Qualité Sony à prix avantageux.

\$549⁹⁵ (prix de détail suggéré ou moins)

Télécouleur Trinitron Sony KV-1740

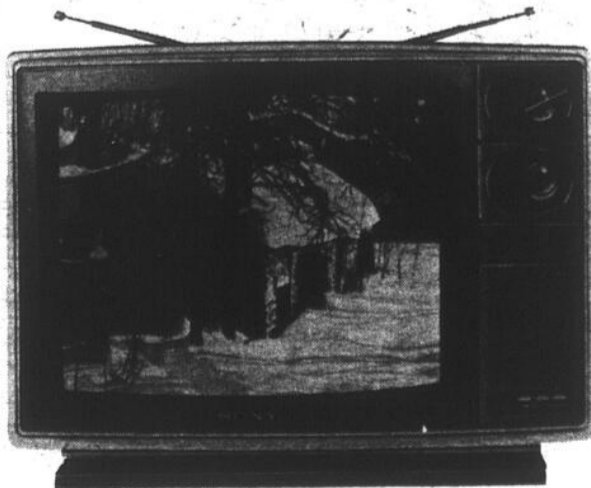


image simulée

Appareil portatif Sony à grand écran. Le fameux tube à déviation Sony à grand angle de 114 degrés comporte un écran de 17 pouces (en diagonale); profondeur de 15 pouces seulement de l'avant à l'arrière. Image Trinitron brillante et précise. Interrupteur intégral Econoquick. Réglage fin automatique. Le montage entièrement transistorisé assure un fonctionnement à toute épreuve.

\$699⁹⁵ (prix de détail suggéré ou moins)

Les télécouleurs Trinitron Sony sont tous munis d'une garantie globale de 2 ans sur les pièces et la main-d'oeuvre. Passez chez votre dépositaire Sony.

SONY OF CANADA LTD.

Montréal • Toronto • Ottawa • Winnipeg • Calgary • Edmonton • Vancouver

MONTRÉLAIS! VOICI LA VENTE DE L'ANNÉE...

QUE VOUS ATTENDIEZ... LA VENTE BAT SON PLEIN

LIQUIDATION DE TOUT NOTRE STOCK D'AMEUBLEMENT

**RABAIS SUR TOUT LES MEUBLES DE MARQUES RÉPUTÉES
ALLANT JUSQU'À**

**MARQUES RÉPUTÉES
À DES BAS PRIX
JAMAIS VUS**

- BROYHILL • BASSETT
- HOUSE OF BRAEMORE
- TRECO • LIBERTY
- KING KOIL • SINGER
- LINK TAYLOR • SEALY
ET AUTRES!

Nous devons réaménager
notre salle de montre et faire
place au nouveau stock.

Épargnes de plusieurs milliers
de dollars sur les articles en
— séries discontinuées —
Accessoires de qualité
Quantités limitées. Tout doit
être vendu à des prix qui ne se
renouveleront pas.

50%

**DE
MOINS**

**TOUT NOTRE STOCK
D'ENTREPÔT RÉUNI
DANS NOS TROIS SALLES
DE MONTRE POUR ÊTRE
LIQUIDÉ.**

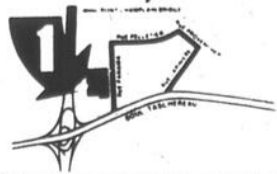
CONDITIONS DE VENTE :

- Articles en vente jusqu'à
épuisement complet
du stock
- Articles vendus tel quel
- Pas de commande téléphonique
ou postale
- Pas de plan de mise de côté
- Livraison effectuée dès
que possible
- Premier arrivé, premier servi

**VENEZ TÔT!
C'EST LA VENTE
DU SIÈCLE!**

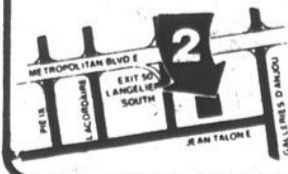
L'enfant Terrible Bad Boy

1875, PANAMA à BROSSARD



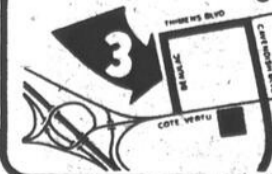
**COIN PANAMA ET
TASCHEREAU
BROSSARD 465-1410**

**6875 E., JEAN-TALON à
ST-LÉONARD**



**ENTRE LANGELIER ET
GALERIES D'ANJOU
ST-LÉONARD 254-9986**

**3400 CÔTE VERTU à
ST-LAURENT**



**SORTIE 36
DE LA
TRANSCANADIENNE
ST-LAURENT 334-9304**

HEURES D'OUVERTURE :

Ouvert jeudi et vendredi de
Samedi de

9 a.m. à 9 p.m.
9 a.m. à 5 p.m.



**FINANCEMENT SUR PLACE
AUCUN VERSEMENT COMPTANT**

**LA VENTE BAT SON PLEIN
À NOS TROIS SALLES DE MONTRE**