

■ ACTUALITÉ
Pascal Leduc,
nouvel
administrateur
aux PLO

■ LACTANET

**Comment faire face
au contexte économique
actuel?**

LA PROCHAINE GÉNÉRATION D'IMMUNITÉ EST LÀ !



Tous les taureaux Semex et les femelles testées Elevate® auront deux indices : Un indice d'immunité et un indice d'immunité des veaux.

- Les nouveaux indices combinent la haute héritabilité de l'immunité avec des caractères relatifs aux maladies nord-américains pour une réduction maximale de la maladie pour tous les caractères de maladies, surpassant toute la sélection de caractères de santé dans l'industrie.
- La mesure génétique de la production d'oxyde nitrique sera incluse dans les indices d'immunité, ce qui augmentera davantage la précision et la robustesse de la réponse immunitaire.
- L'utilisation de la prochaine génération de taureaux Immunité+ peut entraîner une réduction de 29 % des maladies et les femelles génomiques à haute immunité ont 33 % moins de maladie.
- Un indice d'immunité des veaux spécialement axé sur la santé des veaux peut réduire l'incidence de la diarrhée et de la pneumonie jusqu'à 32 %.
- Les vaches à haute immunité produisent du colostrum de meilleure qualité, complétant la boucle pour soutenir une exploitation laitière plus saine. Les nouveaux indices d'immunité renforcent la résistance naturelle aux maladies en réduisant la dépendance aux antibiotiques.

LA MEILLEURE FAÇON AU MONDE DE SÉLECTIONNER EN VUE D'UN TROUPEAU EN BONNE SANTÉ !

Les filles des taureaux Immunité+ ont :

- 29 % moins de maladie
- 26 % moins de mammite
- 41 % moins de boiterie
- 42 % moins d'acétonémie
- 25 % moins de rétention placentaire
- 15 % moins de déplacement de caillette



ciaq

ciaq.com





ÉDITORIAL

Les faits sur le prix du lait au détail 4

ACTUALITÉ

Pascal Leduc, nouvel administrateur aux PLO

Pascal Leduc est le nouveau président des Producteurs de lait de l'Outaouais-Laurentides. Entrevue avec un administrateur qui a à cœur de faciliter le travail des producteurs et d'expliquer la réalité du métier aux consommateurs 7

ACTUALITÉ

Campagne publicitaire On élève la barre

Les Producteurs de lait du Québec ont lancé le 11 septembre dernier une campagne publicitaire axée sur leur objectif de carboneutralité. Elle met aussi de l'avant la démarche des producteurs quant au développement durable et leur engagement à réduire l'impact environnemental de leur secteur 13

BIEN-ÊTRE ANIMAL

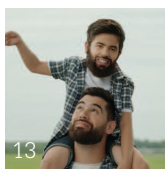
Les bénéfices du mouvement

Voici pourquoi et comment donner à des animaux gardés en étable à attaches la possibilité de bouger davantage 16

LACTANET

Comment faire face au contexte économique actuel?

La hausse du prix des intrants et des taux d'intérêt amène son lot de défis. Il y a des facteurs incontrôlables dont on doit tenir compte, mais il y a aussi plusieurs facteurs que l'on peut contrôler. Plus on s'y prend tôt, plus l'impact est positif 20



13

MÉDECINE VÉTÉRINAIRE

La néosporose, une cause d'avortement importante mais contrôlable

C'est le troisième avortement en moins d'un mois et, cette fois-ci, vous avez réussi à mettre la main sur l'avorton pour le soumettre au laboratoire. Votre médecin vétérinaire a également prélevé du sang des trois vaches qui ont avorté pour analyse. Le diagnostic tombe: la cause est un parasite nommé Neospora. Maintenant, on fait quoi? 26



16

RECHERCHE

Améliorer la santé et la productivité de son troupeau en traite automatisée

Des chercheurs étudient les effets des pratiques de gestion et de logement sur la productivité et la santé des vaches dans les fermes utilisant un système de traite automatisée. Voici les résultats 28



31

RECHERCHE

SANTÉ DES VEAUX

Peut-on miser sur l'intelligence artificielle?

Le logement en groupe des veaux est une pratique encouragée pour ses bienfaits sur la socialisation et les performances de production des animaux. Par contre, la gestion en groupe peut compliquer la détection des problèmes de santé des veaux et mener à des interventions tardives. L'utilisation des technologies pourrait-elle être une solution à ce problème? 31



34

LES PRODUCTIONS SUPÉRIEURES DE LACTANET 24

PARLONS NUTRITION 34

STATISTIQUES 36

LA RECETTE 42

AILLEURS DANS LE MONDE 44

L'ACTUALITÉ LAITIÈRE EN BREF 48

Les faits sur le prix du lait au détail



À quelques reprises dans les derniers mois, j'ai eu à commenter et expliquer dans plusieurs médias les ajustements de prix du lait en cours d'année.

Certains commentateurs ont circulé de fausses informations sur le processus derrière l'ajustement du prix du lait à la ferme et celui de détail pour les produits laitiers à l'épicerie en tentant de faire reposer toute la responsabilité de la hausse des prix au détail sur les épaules des producteurs laitiers. Pourtant, nous avons clairement démontré que la proportion réellement attribuable à la valeur du lait payée au producteur demeure limitée.

Mais revenons d'abord sur l'annonce d'un 2^e ajustement du prix du lait à la ferme en cours d'année. Nous le savons : le prix aux producteurs est habituellement indexé une fois par année par la Commission canadienne du lait (CCL) sur la base d'une formule qui tient compte des coûts de production (50 %) et de l'indice des prix à la consommation (50 %). La décision est alors annoncée à la fin octobre, pour une entrée en vigueur le 1^{er} février.

Les consultations de la CCL à l'automne 2021 l'ont amenée à annoncer, pour février 2022, une hausse importante de 8,4 % pour les classes 1 à 4, excluant les ingrédients, ce qui représentait un effet estimé d'environ 6 ¢ le litre pour les producteurs. Bien qu'historique, cette augmentation ne comblait pas la hausse astronomique du coût des intrants que nous vivons à la ferme depuis le début de 2022. En juin 2022, les coûts d'alimentation des bovins laitiers avaient augmenté de 18,9 % depuis le mois de janvier 2022, alors que l'engrais avait augmenté de 7,8 % et le carburant de 53,4 %. Ces postes de dépenses sont majeurs dans le coût de production du lait. À ces coûts s'ajoutent bien entendu la hausse des taux d'intérêt et l'inflation qui touchent l'ensemble des dépenses de nos entreprises.

Le mandat de la CCL est d'assurer un revenu équitable aux producteurs de lait efficaces. Le contexte exceptionnel en raison de la hausse des coûts nécessitait donc un ajustement en milieu d'année. C'est pour cette raison que la CCL a annoncé une hausse de 2,5 % du prix du lait à la ferme pour le 1^{er} septembre 2022. Il s'agit ici d'une avance. Lors de l'examen régulier des prix à l'automne, le rajustement de septembre sera déduit de tout rajustement pour février.

En tant qu'entrepreneurs, nous essayons tous les jours de limiter les coûts et d'être le plus efficaces possible, nous le voyons d'ailleurs avec notre rendement alimentaire qui s'améliore et le temps de travail réduit pour produire un litre de lait. La hausse des coûts sévit partout sur la planète et touche tous les secteurs. Comme tout le monde, nous devons aussi nous adapter à la réalité actuelle. Bien sûr, nous comprenons que le consommateur subit lui aussi des pressions financières, et ce, dans tous les postes de dépenses, dont l'alimentation. Les ajustements au prix du lait étaient requis pour assurer la viabilité de nos fermes.

Dans les fausses informations qui ont circulé, il y a toutes celles entourant la fixation du prix du lait de détail ou dans les services alimentaires. Au Québec, le prix du lait de consommation au détail est réglementé en tenant compte du prix au producteur, mais aussi des demandes de transformateurs et de détaillants. Cette réglementation prévoit un prix minimum pour l'ensemble des laits et un prix maximum sur les laits réguliers. Pour le prix de détail des autres produits laitiers, ce sont les détaillants qui fixent les prix et ils sont ajustés à leur guise. Ceux-ci ne sont pas réglementés, le libre marché s'applique.

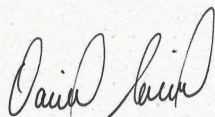
Dans les fausses informations qui ont circulé, il y a toutes celles entourant la fixation du prix du lait de détail ou dans les services alimentaires. Au Québec, le prix du lait de consommation au détail est règlementé en tenant compte du prix au producteur, mais aussi des demandes de transformateurs et de détaillants.

Lorsqu'un consommateur achète des produits laitiers à l'épicerie, le producteur qui produit et livre son lait ne reçoit qu'une portion du prix de vente. On parle ici d'environ 54 % pour le lait à boire et environ 14 % pour un yogourt, par exemple. Concernant le cas précis du beurre : considérant qu'il faut environ 9 litres de lait pour produire une livre de beurre, la valeur du lait est de 4,11 \$, peu importe que le prix au détail soit de 5, 6, 7 ou 8 \$. Les deux dernières hausses de 8,4 % et 2,5 % ont eu un effet très précis de 56 ¢ pour une livre de beurre, ni plus, ni moins. Le prix du lait à la ferme n'est donc qu'un des nombreux facteurs qui entrent dans la structure de coût du prix payé par les consommateurs pour les produits laitiers.

D'ailleurs, il importe de noter que l'indice des prix à la consommation (IPC) pour les produits laitiers a augmenté moins rapidement que l'ensemble des aliments au Canada ces cinq dernières années. Ainsi, l'IPC pour les produits laitiers a augmenté de 17,3 %. En comparaison, l'indice pour la margarine a crû de 44,8 % et de 36,9 % pour les huiles végétales¹. Et selon les données compilées par la société Nielsen, le lait reste une option santé, de qualité et économique pour les consommateurs québécois, avec un prix moyen² de 2,10 \$/litre. Les boissons végétales étaient vendues à un prix 12,7 % plus élevé pour la même période, soit 2,37 \$/litre.

Grâce à la gestion de l'offre, le processus d'ajustement du prix à la ferme administrée par la CCL est public et transparent, ce qui n'est pas le cas dans d'autres secteurs où les prix sont ajustés discrètement et sans justification. La stabilité financière et l'environnement propice à l'investissement que nous procure la gestion de l'offre nous permettent d'innover, de nous améliorer et de faire des gains d'efficacité.

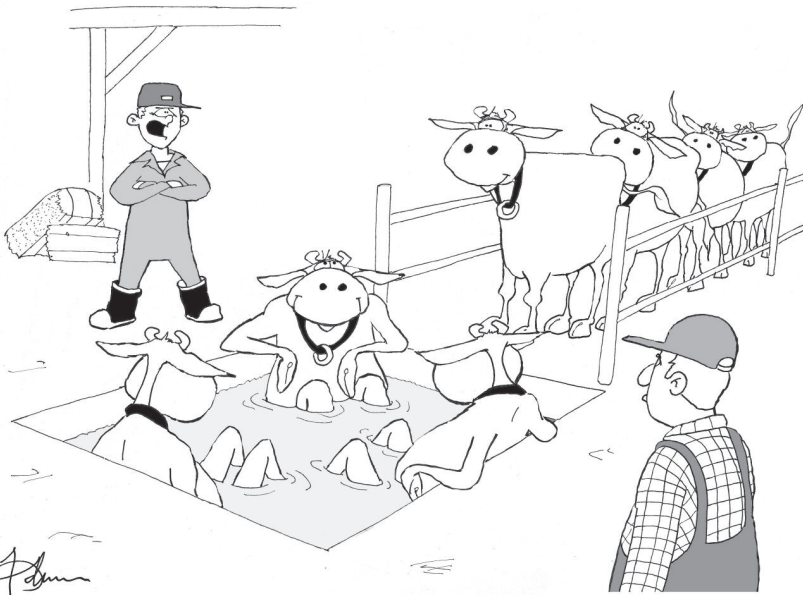
Les dernières années nous ont démontré à quel point nous sommes vulnérables face aux crises, notamment avec celle de la COVID-19, la guerre en Ukraine, les changements climatiques, les perturbations des chaînes d'approvisionnement et les pénuries de main-d'œuvre. Notre système nous permet de traverser les crises et de contribuer à la stabilité de notre économie, entre autres grâce à nos investissements et aux emplois liés à la production laitière. Les quelque 20 000 personnes qui travaillent quotidiennement dans les fermes au Québec se consacrent à produire localement un aliment de qualité et nutritif. Notre rentabilité est primordiale pour continuer à jouer notre rôle essentiel : nourrir le Québec.



DANIEL GOBEIL
président

¹ Statistique Canada, juillet 2017 à juillet 2022.

² Sur 4 semaines se terminant le 18 juin 2022.



Elles aiment beaucoup ce nouveau grand bain de pieds! Mais maintenant, le problème est de les amener à ne pas s'attarder trop longtemps et à continuer d'avancer.

DIRECTEUR – PUBLICATIONS ET VENTES
Charles Couture

RESPONSABLE DE LA REVUE AUX PLQ ET RÉDACTEUR EN CHEF
Yanick Grégoire

SECRÉTAIRE DE RÉDACTION
Audrey Gendron

COLLABORATEURS
Agriculture et Agroalimentaire Canada, CIAQ, CRAAQ, Faculté de médecine vétérinaire de l'Université de Montréal, Faculté des sciences de l'agriculture et de l'alimentation de l'Université Laval, Grappe de recherche laitière, Groupes-conseils agricoles du Québec, ITA, Lactanet, Les Producteurs laitiers du Canada, ministère de l'Agriculture, des Pêcheries et de l'Alimentation du Québec, Novalait, Op+lait, Réseau mammite, STELA/INAF, UPA, Faculté des sciences de l'agriculture et de l'environnement, Université McGill

VENTES
pub@laterre.ca
Tél.: 450 679-8483, poste 7712-7398

REPRÉSENTANTS PUBLICITAIRES
Sylvain Joubert, poste 7272
Marc Mancini, poste 7262
Sans frais: 1 877 679-7809

ADMINISTRATION
Mathieu Bolduc

TIRAGE ET ABONNEMENTS
Tanya St-Denis Samson

CONCEPTION GRAPHIQUE
Sonia Boucher, Groupe Charest inc.

RÉVISION LINGUISTIQUE ET CORRECTION
Marie LeBlanc

PHOTO DE LA COUVERTURE
Audrey Gendron

PRÉIMPRESSION
La Terre de chez nous

IMPRESSION
Imprimerie FL Web

TARIFS D'ABONNEMENT
Un an: 19,55 \$; deux ans: 29,32 \$; trois ans: 39,09 \$
Tél.: 450 679-8483, poste 7274
abonnement@laterre.ca

CORRESPONDANCE
Retourner toute correspondance ne pouvant être livrée au Canada à:
Le Producteur de lait québécois
555, boulevard Roland-Therrien, bureau 415
Longueuil (Québec) J4H 4G3
Tél.: 438 315-9131
Télec.: 450 679-5899
Courriel: plq@lait.qc.ca
Site Internet: www.lait.org

Dépôt légal: Bibliothèque et Archives nationales du Québec
3^e trimestre 1980
Bibliothèque et Archives Canada
ISSN 0228-1686

Poste-publications, convention n° 40028511
Courrier 2^e classe, enregistrement n° 5066
Toute reproduction totale ou partielle du *Producteur de lait québécois* est interdite sans l'autorisation du rédacteur en chef.

COMMANDER

le recueil de caricatures
Le diable est aux vaches

Le recueil de caricatures *Le diable est aux vaches* regroupe 60 caricatures de Charles Kohnen, parmi les meilleures déjà parues dans la revue *Le producteur de lait québécois*.

Ce recueil de caricatures vous est offert en promotion à 10 \$, taxes et livraison incluses.

Vous pouvez le commander par téléphone au **438 315-9131** ou en envoyant un chèque (à l'ordre des Producteurs de lait du Québec) ainsi que votre nom, adresse et numéro de téléphone à l'adresse suivante :



Obtenez
votre
exemplaire!

**Les Producteurs de lait
du Québec
Maison de l'UPA
555, boul. Roland-Therrien,
bureau 415
Longueuil (Québec)
J4H 4G3**



Les
Producteurs
de lait
du Québec

Pascal Leduc, nouvel administrateur aux PLQ

- Pascal Leduc est le nouveau président des Producteurs de lait de l'Outaouais-Laurentides. Entrevue avec un administrateur qui a à cœur de faciliter le travail des producteurs et d'expliquer la réalité du métier aux consommateurs.



Pascal Leduc a commencé à s'impliquer au sein de son syndicat régional en 2017, comme administrateur. Il est devenu 2^e vice-président en 2018, 1^{er} vice-président en 2019 et président l'an dernier. Il succède ainsi à Yvan Bastien qui a occupé la présidence pendant près de quatre ans. « On a beaucoup travaillé en équipe Yvan et moi. Au fil du temps, tu finis par maîtriser les enjeux et connaître les gens, puis tu as la piqûre », résume-t-il. Pascal poursuit en riant : « Comme certains disent, tu mets le doigt dans l'engrenage et ils prennent le bras! »

DIMINUER LA BUREAUCRATIE ET PARTAGER LES CONNAISSANCES

Quand on lui demande quelles sont ses priorités comme administrateur, il parle d'emblée du fardeau administratif des producteurs qui s'alourdit. Il siège d'ailleurs au comité proAction des Producteurs de lait du Québec avec l'intention de limiter le plus possible la quantité de documents à gérer.

« Les producteurs nous disent que le cartable proAction s'épaissit avec les années. Au comité, je veux essayer de ne pas en rajouter et, si on doit le faire, je veux que ce soit le plus simple possible », affirme-t-il.

Pascal a aussi à cœur de s'investir dans les dossiers qui touchent les relations avec les autres provinces canadiennes productrices de lait. Il est, entre autres, allé en Nouvelle-Écosse récemment pour accompagner les producteurs de lait de cette région dans certains aspects de leur planification stratégique. « Ils avaient besoin, dit-il, du son de cloche des producteurs du Québec. Je suis allé leur partager la vision des PLQ. »

Le producteur de lait de Saint-Benoît-de-Mirabel est aussi régulièrement appelé à agir comme porte-parole médiatique pour les PLQ. « Je ne cours pas après ça, précise Pascal, mais ça me fait plaisir d'aider. On entend plein de demi-vérités dans les médias et les chiffres sont parfois mal interprétés. J'essaie d'expliquer la

vérité aux consommateurs pour que ça allume quelque chose en eux. »

Pascal juge également essentiel de communiquer activement avec l'ensemble des producteurs de lait du Québec. « J'essaie de vulgariser le plus possible comment les décisions sont prises par les PLQ. D'autres producteurs l'ont fait pour moi dans le passé et ça m'a aidé », dit-il. Le nouvel administrateur poursuit : « Je vois beaucoup de commentaires négatifs sur les médias sociaux de producteurs qui ne s'impliquent pas dans nos instances. Si ces gens venaient à nos réunions, ils seraient en mesure de comprendre comment on arrive à prendre chacune des décisions. »

RÉORGANISER LE TRAVAIL À LA FERME POUR S'IMPLIQUER

En entrant dans l'étable de Pascal, on devine, grâce à la musique espagnole et au tableau rempli de mots dans cette langue, qu'un travailleur étranger temporaire est présent. « J'ai embauché Elmer en mars, il fait plein



Pascal entouré, à gauche, de son travailleur étranger temporaire Elmer, de son père Louis, de sa conjointe Julie Michaud et de son fils Maxime, et, à droite, de sa fille Étienne et de sa mère Louise.

de choses, comme la traite, du nettoyage, de l'entretien et la distribution de la nourriture», dit-il. Cette embauche était essentielle pour que le nouvel administrateur puisse siéger au conseil d'administration des PLQ. Il raconte: « Elmer me donne le temps de faire les choses que je n'avais pas le temps de faire dans l'entreprise et de m'absenter 2 à 3 jours par semaine pour m'impliquer » et poursuit en expliquant que siéger au CA n'est pas une responsabilité qu'il prend à la légère. C'est un rôle qui demande du temps et de la préparation. « Tu t'impliques ou tu ne t'impliques pas! Quand on est dans une réunion du CA, on est actifs, on n'est pas juste assis sur une chaise », déclare Pascal.

Pascal est propriétaire de la Ferme Pioui SENC avec son père Louis et sa mère Louise Pilon. « Mon père approche les 70 ans, dit-il, et il est encore actif dans l'entreprise. Il n'arrête jamais! » Le fils a acquis des parts de l'entreprise en avril 2003: « Quand j'ai terminé mes études en techno-



La ferme compte 100 têtes. Les 50 vaches en lactation et la relève du troupeau sont logées dans l'étable principale. Un bâtiment à proximité auparavant voué à l'élevage de bovins de boucherie a été converti pour accueillir les taures.

logie de génie électrique, volet télécommunication, mon père n'était pas prêt à prendre sa retraite. J'ai donc travaillé cinq ans à l'extérieur, dont trois ans et demi chez Bell Canada,

mais je passais beaucoup de temps à la ferme.» Pascal a toujours su qu'il allait revenir à temps plein à la ferme un jour. « Quand mon père m'a dit: "C'est le temps", je n'ai pas réfléchi

Avec l'augmentation du coût des intrants agricoles,
maximisez le retour sur votre investissement avec les solutions Jefo.



Plus de **lait**



Plus de **composantes**



Plus de **protéines**



jefo.com

217585



Améliorer facilement la productivité des vaches avec des vitamines B? On vous explique comment ici!

Nouveau Podcast !





très longtemps, la réponse était oui », se souvient-il. Au fil des ans, l'entreprise est passée de 25 à 56 kilos de quota et de 80 à 100 têtes holsteins. « Il fallait grossir pour que je puisse intégrer la ferme », précise Pascal. Les propriétaires de l'entreprise cultivent

aussi 120 hectares en soya et en maïs. Il poursuit : « On vend 8 à 10 van de maïs et 2 à 3 de soya par année. On est autonomes pour le séchage et l'entreposage depuis 2014. »

Pascal adore être son propre patron et la diversité des tâches qu'amène la profession d'agriculteur. « On touche à tout, dit-il : la gestion, les cultures, la plomberie, la construction, la comptabilité. C'est sûr qu'il y a une certaine routine, mais quand j'ai moins de travaux aux champs, je peux faire des réparations et des améliorations à l'entreprise. » Sa formation en génie électrique est d'ailleurs fort utile. Il a notamment doté son refroidisseur à lait d'une minuterie. « J'active la minuterie qui agit comme retardateur et je pars faire la traite. Le refroidisseur part tout seul 20 minutes plus tard. Je n'ai pas besoin de revenir dans la laiterie l'activer. Je gagne du temps », résume-t-il. Des caméras ont aussi été installées à l'intérieur de l'étable pour limiter les aller-retour dans les

bâtiments : « J'habite à 700 mètres de la ferme. Pouvoir voir ce qui se passe dans l'étable à partir de chez moi est plus efficace. »

Pascal et sa conjointe, Julie Michaud, ont deux enfants, Maxime et Élianne, âgés de 14 et 11 ans. Ils donnent parfois un coup de main à leur père pour les travaux de la ferme. Maxime participe aux récoltes, il aime particulièrement être sur le tracteur. « Élianne, affirme le producteur, aime bien m'aider à faire le contrôle laitier. » Prendront-ils la relève? « On n'est pas là du tout, dit-il, je ne veux surtout pas leur mettre de la pression. »

Une chose est sûre, Pascal a bien l'intention de continuer à améliorer et faire croître son entreprise. Il conclut : « Je suis heureux de voir comment mon entreprise évolue au fil du temps. Je travaille pour être plus efficace et avoir de beaux bâtiments. Je suis fier de ce que je peux montrer et ça me fait toujours plaisir d'accueillir des gens chez nous. » ■

Réussissez la transition



Mélanie Rochat & Jocelyn Choinière
Ferme Rochat, Saint-Césaire, Québec

Nous utilisons le supplément de transition depuis 18 mois.

À la suite de l'introduction du produit, nous avons constaté:

- »»» Que les vaches atteignent les pics de lait souhaités, suivi d'une meilleure persistance
- »»» Une augmentation de la production par vache, tout en maintenant d'excellente performance reproductive et composantes du lait
- »»» Une incidence d'acétonémie presque nulle



Partenaire local

450-469-4841
226 Haut Rivière Nord
Saint-Césaire, Québec



ADM Nutrition Animale

842 Juliana Dr, Woodstock, Ontario N4V 1B9, 1-800-567-7692
3455 Boulevard Choquette, Saint-Hyacinthe, Québec J2S 7Z8, 1-888-236-2474
ca.contact@wisium.com - www.ca.wisium.com



Réparation de fosses à fumier et purin partout au Québec!

30 ans d'expérience

Estimation gratuite! Réservez tôt !

Notre technique de réparation consiste à imperméabiliser les fissures causées par le mûrissement du béton, le mouvement causé par le gel et le joint entre le mur et le plancher.

Le produit utilisé répondant à la norme environnementale a une élasticité de 50% de sa longueur et supporte ainsi le mouvement causé par le gel.

Une réparation préventive également diminuerait considérablement les coûts et les impacts sur l'environnement dus à l'écoulement de purin ou de fumier dans le sol qui est détecté par le ministère de l'environnement lors des inspections des regards de drains.

Spécialisés dans ce domaine depuis **plus de 30 années**, nous avons acquis l'expérience et les équipements nécessaires (échafaudage motorisé pouvant rouler sur n'importe quelle fosse) à la résolution de vos problèmes.

Tous les travaux effectués par EpoxyPro, sont **garantis** pour une période de **5 ans**.



Epoxy Pro Inc.

SHERBROOKE

3275 rue King Est.
Sherbrooke (Québec)
J1E 3Y7
Tél : 819 821-3737
www.epoxypro.ca
Sans frais : 1 855 397-3737

DRUMMONDVILLE

4648 boulevard Saint-Joseph
Drummondville (Québec)
J2A 1Y6
Tél : 819 479-3737
www.epoxypro.ca



UNE QUALITÉ DE COUPE SUPÉRIEURE QUI RAPPORTE

FOURRAGÈRES AUTOMOTRICES FR

- » 5 modèles offerts
- » Puissance du moteur de 476 À 911 ch
- » Cabine spacieuse, silencieuse, avec une visibilité étendue et contrôle précis du bout des doigts
- » Simplicité d'entretien



Fourragères
automotrices FR

Exploitation agricole de précision avec New Holland

- Ouvert
- Connecté
- Intelligent
- Compatible

C'est là le meilleur que peut offrir New Holland PLM^{MC}. Qu'elles soient montées en usine ou en après-vente, les solutions innovantes dans le domaine de l'agriculture de précision et de l'automatisation des équipements augmentent l'efficacité de la machine et la valeur des aliments récoltés.

PLM

PRECISION LAND
MANAGEMENT



NEW HOLLAND

AGRICULTURE

Avantis
Coopérative

Alma
La Pocatière
Mirabel
Rivière-du-Loup

Saint-Agapit
Saint-Anselme
Saint-Augustin-de-Desmaures
Sainte-Marie

Saint-Narcisse
Saint-Vallier

1 844 486-9028
Machinerie Avantis
www.avantis.coop

Campagne publicitaire

On élève la barre

- Les Producteurs de lait du Québec ont lancé le 11 septembre dernier une campagne publicitaire axée sur leur objectif de carboneutralité. Elle met aussi de l'avant la démarche des producteurs quant au développement durable et leur engagement à réduire l'impact environnemental de leur secteur.

POURQUOI ÉTAIT-IL IMPORTANT DE LANCER CETTE CAMPAGNE?

De plus en plus de gens veulent savoir comment les aliments qu'ils

achètent sont produits et quels impacts ils ont sur l'environnement. Ces consommateurs font des choix alimen-

taires qui correspondent à leurs valeurs. Grâce à cette campagne publicitaire, les producteurs de lait du Québec veulent informer les consommateurs qu'ils sont mobilisés et engagés depuis longtemps à réduire leur impact environnemental et qu'ils comptent même élever la barre avec leur objectif de carboneutralité.

UNE CAMPAGNE SUR TOUTES LES PLATEFORMES

Une publicité de 60 secondes et quatre vidéos de 15 secondes sont diffusées à la télévision et sur le web. La publicité de 60 secondes révèle que la production laitière canadienne est responsable d'à peine 1 % des gaz à effet serre (GES) au pays et que les producteurs d'ici veulent poursuivre leurs efforts. Les quatre autres vidéos présentent différents aspects de la carboneutralité. La vidéo



nommée *3 x moins* révèle que le litre de lait produit au Québec émet trois fois moins de GES que la moyenne mondiale, *De bonne heure* souligne la diminution de l'empreinte carbone de 25 % par litre de lait, *Ma cousine* se penche sur la réutilisation de l'eau dans les fermes et *Bourse méthane* parle de la réduction de l'empreinte carbone par l'alimentation des vaches. La tonalité ludique bien connue du Lait est toujours privilégiée, notamment grâce au porte-parole junior de Laurent Duvernay-Tardif qui apparaît dans chacun des messages. Cette campagne qui se déploie jusqu'au 16 octobre comprend également de l'affichage extérieur ainsi que des publicités numériques et imprimées.



« Les PLO incarnent l'une de mes plus importantes valeurs : la passion du dépassement. Depuis 2 ans, je les accompagne avec fierté dans leur travail dédié. Ensemble, nous formons une solide équipe engagée activement pour encore et toujours élever la barre. »

– Laurent Duvernay-Tardif, porte-parole, Les Producteurs de lait du Québec



Le site web **familledulait.com** a aussi été complètement revisité. Il met désormais de l'avant les gestes que posent les producteurs de lait pour réduire leur impact sur l'environnement et les moyens envisagés pour atteindre la carboneutralité. De plus, la nouvelle rubrique « Questions vaches » répond aux questions sensibles des consommateurs désireux d'en apprendre davantage sur les pratiques et recherches en cours. ■

Les publicités ont été tournées à la Ferme Julio située à Granby. Merci à Simon Delorme et son équipe de nous avoir ouvert leurs portes!



Table ronde Vector

En direct : 16 novembre 2022

*Écoutez en direct les témoignages
de 4 fermes laitières québécoises*

*Profitez de l'occasion pour poser
vos questions.*



**Pour ne rien manquer de cette table ronde,
scannez le code QR pour vous inscrire et
recevoir dans les prochaines semaines toutes
les instructions et des informations sur le Vector !**



Communiquer avec votre centre Lely local au :

Agri-Robotique
Saint-Jean-sur-Richelieu (Québec) J2X 5V2
450 347-5554

Agro-Réfrigération
Victoriaville (Québec) G6P 6W2
819 752-9288

Centre d'Innovation Agricole inc.
Bécancour (Québec) G9H 1X6
855 232-0220

Équipements CPR Itée
Saint-Anaclet-de-Lessard (Québec) G0K 1H0
418 722-6608

Dubreuil Équipements
Sainte-Hénédiine (Québec) G0S 2R0
418 935-3735

Évolution Laitière
Cookshire (Québec) J0B 1M0
819 347-6343

Équipements Laitiers Gagnon
Saint-Prime (Québec) G8J 1X9
Saint-Bruno-Lac-St-Jean
(Québec) G0W 2L0
866 301-5051

Jolco Équipements
Saint-Hyacinthe (Québec)
J2S 8K4
450 383-4000

Les renseignements fournis dans cette publication le sont à titre indicatif seulement et ne constituent pas une offre de vente. Certains produits peuvent ne pas être offerts dans certains pays et les produits fournis peuvent différer de ceux illustrés. Aucune partie de cette publication ne peut être copiée ou publiée par impression, photocopie, microfilm ou tout autre procédé que ce soit sans l'autorisation écrite préalable de Lely Holding B.V. Bien que le contenu de cette publication ait été rédigé avec le plus grand soin possible, Lely ne peut accepter la responsabilité de tout dommage pouvant découler d'erreurs ou d'omissions dans cette publication. Pour obtenir plus d'informations sur le droit d'utilisation exclusive, veuillez consulter notre avis sur les marques de commerce sur le site www.lely.com. © Lely Holding B.V., 2022. Tous droits réservés. 1778_0922_CA

217541

Les bénéfices du mouvement

■ Voici pourquoi et comment donner à des animaux gardés en étable à attaches la possibilité de bouger davantage.

Dans le cadre du dernier Symposium sur les bovins laitiers, il a été question des options qui s'offrent à un producteur pour donner à ses animaux la possibilité de bouger davantage dans une étable à attaches. Il s'agit d'un domaine qu'explore Elsa Vasseur, de

l'Université McGill. Au cours des dernières années, son équipe de recherche a multiplié les projets de recherche à ce sujet.

« Une des premières questions qu'on s'est posées, explique M^{me} Vasseur, c'est comment on peut augmenter

l'opportunité de mouvement dans la stalle même. » Une expérience a été mise sur pied pour évaluer les effets si l'on porte la longueur de la chaîne d'un mètre – la longueur recommandée actuellement – à 1,4 mètre. On a constaté que l'animal met bel et bien à profit cette opportunité de mouvement supplémentaire. « Les vaches se soulevaient et se couchaient mieux, et elles se déplaçaient plus », rapporte la chercheuse, ajoutant qu'elles tendaient aussi à passer plus de temps à la mangeoire.

On le devine, une telle longueur de chaîne entraîne le risque que l'animal se place de travers dans sa stalle. « Ça

Les expériences de l'équipe de recherche d'Elsa Vasseur ont porté notamment sur l'effet de la longueur de chaîne sur les mouvements de l'animal.



ne marche pas pour toutes les vaches, prévient-elle. Et il faut y aller progressivement pour que l'animal ait le temps de s'adapter.»

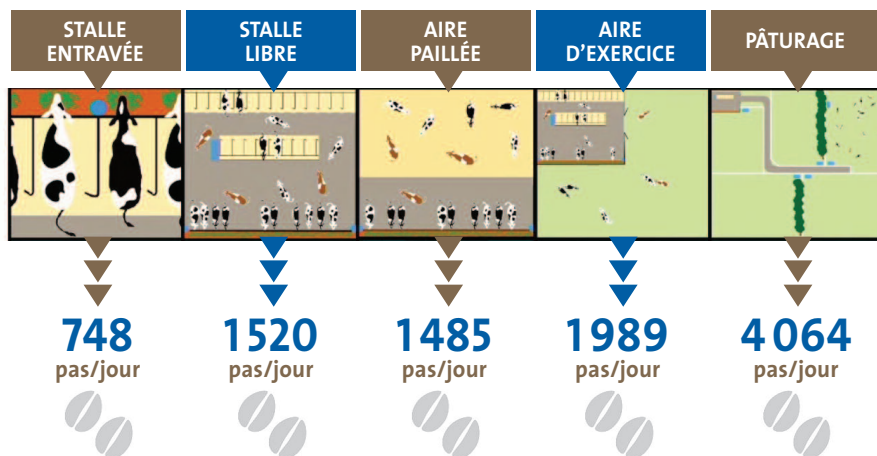
EN PARC

L'équipe de recherche s'est aussi demandé comment il serait possible de donner plus d'opportunités de mouvement hors de la stalle. « La période la plus pratique, estime Elsa Vasseur, c'est pendant la période de tarissement. »

En effet, plusieurs producteurs transfèrent leurs vaches tarées dans un parc. On a donc scruté les effets du parc sur les mouvements de l'animal. Il en ressort que celui-ci change plus souvent de posture qu'en stalle. Par contre, son temps de repos reste inchangé. De plus, il ne marche pas davantage. « Les mettre dans un parc n'augmente pas les activités locomotrices des vaches, affirme la chercheuse. Par contre, leur capacité locomotrice s'améliore. Après huit semaines, on voyait une amélioration de certains attributs de la locomotion, comme la flexion articulaire, alors que les animaux en stalle subissaient au contraire une détérioration. »

Son équipe de recherche ne s'est pas moins intéressée à l'exercice comme tel. Dans sa présentation, M^{me} Vasseur a présenté un tableau comparant le nombre de pas que des chercheurs ont mesuré selon les conditions dans

FIGURE 1 : NOMBRE DE PAS QUOTIDIENS EFFECTUÉS PAR L'ANIMAL SELON LE TYPE DE LOGEMENT



lesquelles une vache est logée (voir la figure 1). En stalle libre et en aire paillée, l'animal fait grosso modo deux fois plus de pas par jour qu'en stalle entravée. L'écart se creuse encore dans une aire d'exercice extérieure. Pour sa part, l'accès à un pâturage se traduit par un nombre de pas de loin supérieur à tous les scénarios précédents.

EN ENCLOS EXTÉRIEUR

Il reste que peu de producteurs envisagent d'envoyer les animaux au pâturage. L'équipe de l'Université McGill a multiplié les expériences por-

tant sur une aire d'exercice extérieure. Or il s'est avéré que les animaux y faisaient en moyenne autour de 900 pas par jour contre 600 en stalle entravée. « Le bénéfice de l'aire d'exercice n'est pas tant que l'animal marche plus », conclut Elsa Vasseur, qui s'est aussi intéressée aux « bénéfices cachés » d'un accès à une aire d'exercice.

D'une part, on constate une amélioration globale de la démarche de l'animal. Dans un essai, on a conduit des vaches dans un enclos extérieur une heure par jour. Après cinq semaines, on a constaté une amélioration considérable de leur démarche.

Plus de lait – Plus de vaches – Moins de travail

- ✓ Un moyen rentable d'augmenter la taille du troupeau au fil du temps
- ✓ Une technologie industrielle à un prix abordable
- ✓ Un temps de traite plus rapide et plus efficace
- ✓ Un alignement étonnant de la griffe

- ✓ Identification individuelle des vaches
- ✓ Des options d'équipements pour répondre à tous les besoins et tous les budgets
- ✓ Un temps d'installation hors pairs

- ✓ Un faible coût d'entretien
- ✓ Taux de glissement le plus faible du marché
- ✓ Un système qui permet de traire les vaches avec une seule personne
- ✓ Simplifier la vie avec une technologie de pointe

Technicolait ÉQUIPEMENTS AGRICOLES
 TÉL. : 819 804-8444 | TECHNICO.LAIT.COM
 26, ROUTE 147, COATICOOK

COLLIERS D'ACTIVITÉ
 INGESTION, RUMINATION...
GRATUIT
 À L'ACHAT D'UNE SALON DE TRAITE

DAIRYMASTER | 1 877 340-6455

Courriel: usa@dairymaster.com Site web: www.dairymaster.com

Traite Alimentation Refroidissement Racleurs à fumier Contrôle sanitaire et de fertilité

*Avec certaines restrictions.

214778

LES FREINS ET LES MOTIFS SONT LES MÊMES

Des chercheurs de l'Université de Calgary ont réalisé une étude dans les provinces de l'Ouest visant à connaître les raisons pour lesquelles les producteurs laitiers n'envoient pas leurs animaux à l'extérieur. Steve Adam en a présenté les résultats. Voici les cinq freins les plus souvent invoqués :

- des conditions climatiques jugées défavorables
- une crainte à l'égard du confort des animaux et de la santé du pis
- une diminution de la rentabilité
- des installations inadaptées
- de meilleures habiletés pour travailler avec des animaux à l'intérieur qu'à l'extérieur

Dans la même étude, on a demandé à des producteurs qui envoient leurs animaux dehors pourquoi ils le font. Leurs réponses ne manquent pas de surprendre, car ils invoquent les cinq mêmes facteurs, mais ils les présentent comme des atouts plutôt que comme des freins :

- des conditions climatiques favorables
- une amélioration du bien-être des animaux et une réduction de la boiterie
- un gain de rentabilité (certains recevaient une prime)
- des installations adaptées
- plus de facilité à gérer les animaux dehors qu'à l'intérieur

La principale conclusion que Steve Adam tire de cette étude, c'est que les valeurs humaines ont beaucoup d'influence sur la décision de faire sortir ou non ses animaux. « Si un producteur n'est pas convaincu de l'intérêt de le faire, mais qu'il s'y essaie quand même, l'initiative sera probablement vouée à l'échec », croit le conseiller.

En plus, celle-ci persistait encore huit semaines après la fin de l'expérience. Par ailleurs, dans le même projet, on a surveillé la prévalence et la sévérité des lésions aux onglons. Il s'est avéré que l'heure passée en enclos n'a eu aucun impact sur cet objet de recherche.

Un autre bénéfice caché décrit par la chercheuse a trait à la manipulation des animaux. Au départ, son équipe a émis l'hypothèse que les animaux deviendraient plus faciles à manipuler. Pour le vérifier, on a effectué ce qui s'appelle le « test à l'homme », qui consiste à évaluer comment l'animal réagit lorsqu'un humain approche et qu'il lui pose un licou. Dans deux tests

sur trois, on a observé une amélioration de l'attitude de l'animal au fil des semaines. Dans le troisième, aucun changement n'a été noté.

L'équipe avait formulé une seconde hypothèse. Le fait de conduire les animaux dans l'enclos extérieur les exposait à des imprévus. On a donc réalisé un « test de soudaineté » pour déterminer si cela se répercutait sur leur comportement. Pour ce faire, on a relevé la réaction des vaches à la chute d'un objet. Après cinq semaines de séjour en enclos, celles-ci réagissaient moins fortement et restaient moins longtemps apeurées que celles qui n'étaient pas sorties en enclos pendant la même période.

LES CONDITIONS DE SUCCÈS

Envoyez-vous vos animaux dans un enclos d'exercice extérieur ou au pâturage, ou envisagez-vous de le faire? Lors de la même conférence, Steve Adam a donné des conseils pour que cette initiative connaisse du succès. M. Adam est expert en confort et bien-être chez Lactanet.

Les statistiques qu'il a présentées démontrent qu'enclos d'exercice et pâturage sont nettement plus populaires parmi les petites exploitations que parmi les grosses (voir la figure 2). Les données présentées proviennent de la banque de données de Lactanet.

La recherche scientifique sur les effets de ces pratiques est abondante. M. Adam a relevé les constats suivants :

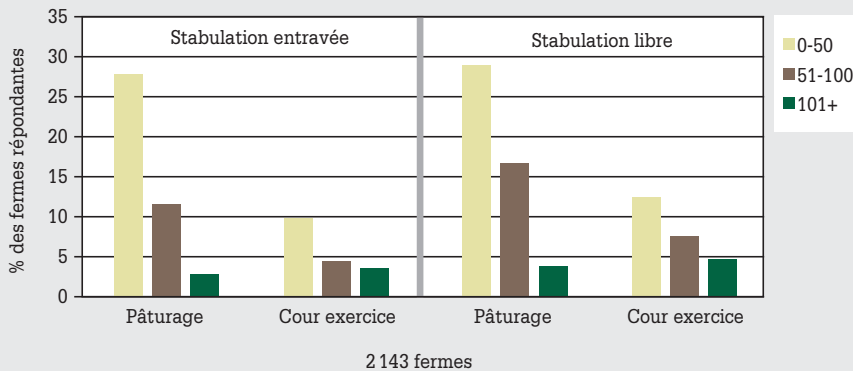
- Moins de problèmes pour se lever et se coucher
- Moins de problèmes de boiterie et aux onglons
- Moins de blessures aux jarrets
- Amélioration de l'expression des comportements normaux (chaleurs)
- Moins de blessures aux trayons, moins de traitements médicaux
- Augmentation de la rumination
- Diminution de la probabilité des maladies métaboliques et de troubles digestifs

Comment sortir les animaux avec succès? Steve Adam rappelle d'abord les caractéristiques de la vision du bovin: « Il peut évaluer la profondeur de champ seulement devant lui. Il voit aussi sur les côtés, mais il ne peut évaluer la distance dans ce cas-là. » C'est pourquoi, dit-il, il est important de demeurer calme et de donner le temps à l'animal de réfléchir et d'évaluer la profondeur du dalot quand on le fait sortir de sa stalle.

Il est important aussi, précise-t-il, de créer un environnement favorable. Cela tient à une série de détails. Comme un sol antidérapant et une couleur la plus uniforme possible, car un changement de couleur peut freiner l'animal. Une pente maximale de 5 %, et dans le cas où la pente est plus forte, des marches de six à huit pouces de hauteur et de trois pieds de longueur. Enfin, un trajet bien éclairé.

Dans un parc extérieur, M. Adam recommande un sol et des allées bien drainées. Il conseille aussi de gérer la

FIGURE 2: OPPORTUNITÉS DE MOUVEMENT SELON LE TYPE DE STABILATION ET LA TAILLE DU TROUPEAU



neige et la glace. D'aménager un brise-vent si possible. De gérer le soleil et l'ombre, si possible encore une fois. De contrôler les mouches, étant entendu qu'un endroit propre limite la ponte des œufs des mouches. Enfin, d'aménager une bande végétative qui évitera que les eaux d'écoulement du parc ne se retrouvent dans les fossés.

Quelle grandeur un parc devrait-il avoir? L'expert propose 70 pieds carrés par animal. « Il n'y a pas vraiment d'étude qui dit combien d'espace il faut prévoir, indique-t-il. On veut éviter que le parc devienne boiteux et sale. » ■

FC 3525 DF & FC 10030 D | Faucheuse conditionneuse triple
Jusqu'à 32 pi 6 po de coupe et de conditionnement en un seul passage



FAUCHEZ. CONDITIONNEZ. RÉPÉTEZ.

- Protection de la barre de coupe grâce au système Protectadrive® contre les obstacles majeurs
- Barre de coupe Optidisc® lubrifiée à vie et couteaux Fast-Fit
- Système de suspension à la pointe de la technologie pour la meilleure adaptation au relief
- Entraînement direct des barres éliminant les réglages de routine et des courroies

Machinerie JNG Thériault
Amqui

Centre Agricole
Coaticook, Neuville, Nicolet,
Rimouski, Saint-Bruno,
Saint-Maurice, Wotton

Agribiti R. H.
Gatineau

Les Équipements Colpron
Sainte-Martine
Les Entreprises R. Raymond
Kiamika

Les Équipements Adrien Phaneuf
La Durantaye, Saint-Clet,
Sainte-Brigide d'Iberville
Shefford, Upton, Victoriaville

Claude Joyal
Lyster, Napierville
Saint-Denis-sur-Richelieu
Saint-Guillaume,
Stanbridge Station

J. René Lafond
Mirabel

Machineries Horticoles d'Abitibi
Pouliaries

Machineries Nordtrac
Saint-Barthélemy
Saint-Roch-de-l'Achigan

Service Agro-Mécanique
Saint-Clément
Saint-Pascal

Service Agricole de Beauce
Saint-Georges
Sainte-Marie de Beauce

INVESTISSEZ DANS LA QUALITÉ
www.kuhn.com



216679

Par SIMON JETTÉ-NANTEL, Ph.D., agroéconomiste, RENÉ ROY, agr., agroéconomiste, et PATRICE FORTIER, agr., conseiller stratégique, Lactanet

Comment faire face au contexte économique actuel?

- La hausse du prix des intrants et des taux d'intérêt amène son lot de défis. Il y a des facteurs incontrôlables dont on doit tenir compte, mais il y a aussi plusieurs facteurs que l'on peut contrôler. Plus on s'y prend tôt, plus l'impact est positif.

INCONTRÔLABLES, LES HAUSSES DE TAUX D'INTÉRÊT?

Les taux d'intérêt n'ont pas cessé d'augmenter dans les derniers mois. La plupart des fermes laitières ont un endettement qui varie de 15 000 \$ à 30 000 \$ par kilo de quota détenu, et cette dette est en grande partie renouvelable à court terme. Donc, l'aug-

mentation des taux d'intérêt affecte directement le coût du capital pour les fermes, augmentant les paiements et les besoins de trésorerie.

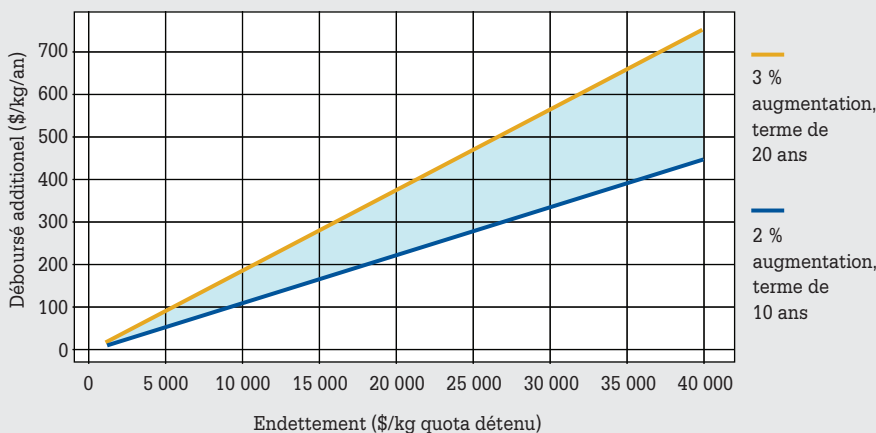
Le graphique ci-dessous montre les effets d'une augmentation du taux d'intérêt de 2 à 3 %, pour une dette s'échelonnant entre 10 et 20 ans. Par exemple, pour une ferme ayant un

endettement de 20 000 \$/kg avec un terme de 10 ans, une augmentation de 2 % du taux d'intérêt se traduit par un déboursé additionnel de 225 \$/kg/an, alors qu'une augmentation de 3 % du taux d'intérêt avec un terme de 20 ans se traduit par une augmentation de 380 \$/kg/an. Pour une ferme de 100 vaches avec 113 kg de quota, cela représente de 2 000 à 3 500 \$ par mois environ.

Des solutions existent. Premièrement, faire un budget et un suivi des flux de trésorerie permettra de saisir l'ampleur de la situation et de la gérer. Deuxièmement, les créanciers ont possiblement des solutions à vous offrir, tels une restructuration de dette ou un congé de paiement de capital. La disponibilité de ces solutions dépend souvent de la situation financière de la ferme et de la confiance des créanciers envers ses gestionnaires. Donc, maintenir une bonne communication avec les créanciers peut être avantageux, voire nécessaire.

Le coût du capital s'est maintenu anormalement bas au cours des 10 dernières années. Le taux directeur de la Banque du Canada est demeuré sous la barre de 1 % la plupart du temps. Mais la hausse des derniers mois signale un changement important du contexte économique. Dans ce nouveau contexte, les fonds sont et seront plus coûteux. En conséquence, on doit redoubler d'efforts pour s'assurer qu'on investit dans les bons actifs et qu'on les rend le plus productifs possible.

GRAPHIQUE 1 : DÉBOURSÉS ADDITIONNELS (\$/KG/AN) EN FONCTION DE L'ENDETTEMENT (\$/KG QUOTA DÉTENU)



« Si on possède un silo 20 x 80 d'ensilage de maïs et qu'on donne 20 kg par vache pendant les six premiers mois et 15 kg les six derniers mois, on obtiendra 7 000 litres de lait de moins qu'avec le même silo et une stratégie de 15 kg dans les six premiers mois et 20 kg les six derniers mois. Ce qui représente une différence d'environ 550 \$/mois. »

A-t-on des actifs dont on pourrait se passer? Et ceux qu'on veut garder, peut-on les rendre plus productifs en les utilisant plus ou mieux? Entre autres solutions, il y a les formules de partage d'actifs qui sont relativement bien connues (CUMA, copropriétés, échanges et travaux à forfait). Ces

formules demandent certains efforts en fait de gestion de relations d'affaires, mais elles auront l'avantage de réduire le coût de possession des actifs, incluant les intérêts et le stress financier, sans nécessairement augmenter les frais variables ou réduire les revenus.

COMMENT ÊTRE PROACTIF À LA FERME?

À défaut de pouvoir éviter la tempête, essayons au moins de minimiser les dégâts. La plupart des solutions demandent quelques mois avant de livrer tous leurs bénéfices. C'est donc maintenant qu'il faut les mettre en

FAITES ÉQUIPE AVEC VALMETAL !



La plus grande sélection d'équipements performants et innovants



pour tous vos besoins en alimentation et en gestion du fumier sur la ferme.



Votre partenaire de choix en solutions automatisées!

VALMETAL

Une entreprise familiale, là pour vous.

valmetal.com

info@valmetal.com



218309

place. Certaines pratiques ou habitudes adoptées à la ferme mériteraient-elles d'être revues?

On a beaucoup investi dans le confort pour les animaux et les choix génétiques mettent aussi l'accent sur la longévité des vaches. Pourtant, les statistiques du contrôle laitier de 2021 présentent un taux de réforme et un pourcentage de vaches de 3^e lactation et plus semblables à ce que l'on retrouvait il y a 15 ans. Est-ce qu'on aurait oublié d'ajuster le nombre de sujets gardés pour l'élevage en conséquence? Ne serait-ce pas un excellent endroit pour réduire les sorties d'argent chaque mois sans avoir d'impact significatif sur les revenus de la ferme?

Voyons l'exemple fictif de la Ferme Cent vaches inc. La ferme affiche un taux de réforme et un pourcentage de vaches en 3^e lactation et plus identiques à la moyenne provinciale de 2021. Les producteurs ont cependant amélioré leur programme d'élevage et affichent maintenant un âge moyen au premier vêlage de 24,5 mois. Ils maintiennent un ratio génisses/vaches de 0,74 (74 génisses/100 vaches en production) et ils sont donc assez satisfaits de leurs résultats. Le renouvellement des prêts prévu bientôt les inquiète cependant beaucoup plus.

Pourrait-on récupérer un peu de marge avec l'étable à taures?

Une analyse rapide avec leur conseiller Lactanet révèle un potentiel sous-utilisé: la croissance actuelle des génisses leur permettrait de les saillir 1,5 mois plus tôt. Considérant l'état de santé du troupeau, les vaches pourraient facilement faire une demi-lactation de plus en moyenne. Le taux de réforme actuellement à 34 % serait réduit à 28 %. Il serait alors possible d'élever moins de génisses pour assurer la relève du troupeau. En misant sur ces deux éléments, le ratio génisses/vaches du troupeau passerait à 0,58. Mais serait-ce réellement plus avantageux dans le contexte de prix actuel? Le graphique 2 répond à cette question.

Selon ce graphique, les changements proposés feraient passer les liquidités dégagées de 0,15 \$/kg à 0,26 \$/kg. Donc, même sans réduire les salaires, les frais des bâtiments et le coût des fourrages, on verrait des retombées positives dans le compte de banque.

Le conseiller leur suggère simplement deux actions à mettre en place dès maintenant:

1. Garder en moyenne 2,3 femelles nées par mois plutôt que 3 – comme actuellement – et ajuster la stra-

tégie de reproduction en conséquence. Les écographies pourront aider à éviter de mauvaises surprises.

2. Saillir toutes les génisses dès qu'elles ont atteint le poids requis (55 % du poids mature de la race).

L'impact sur les liquidités sera négligeable au début: un veau vendu en plus, des frais d'enregistrement en moins, moins de lactoreplaceur, de vaccins, etc. Après quelques mois, on verra aussi le nombre de génisses diminuer dans les autres groupes: moins de moulée début, de suppléments, de saillies, etc. Ainsi, d'un montant d'argent insignifiant pour le premier mois, on en arrivera à améliorer les liquidités de la ferme d'environ 600 \$/mois en moins d'un an.

L'ajustement de la stratégie de reproduction permettra de vendre un peu plus de veaux issus d'un croisement Holstein-Angus dans 9 mois. Une belle façon d'ajouter un autre 125 \$/mois aux gains déjà planifiés. L'année prochaine, on pourra aussi ajuster les superficies en fourrages selon le nouvel inventaire de génisses et les hectares libérés pourront être transférés vers les grandes cultures.

TIRER AVANTAGE DE NOS FOURRAGES

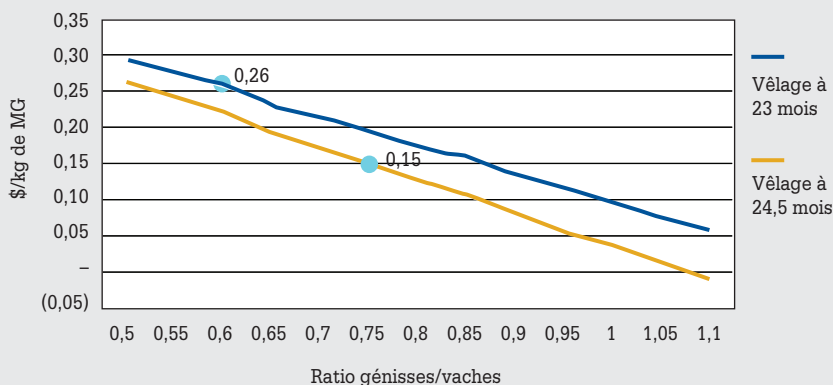
Les liquidités sont rares et le prix des concentrés est élevé, il faut donc s'assurer de tirer le maximum de nos fourrages qui, pour plusieurs, auront été abondants pour la saison 2022. L'automne est souvent l'heure des bilans. On calcule les rendements des cultures et on prend des décisions, notamment au sujet des prochaines variétés à implanter, des rotations de cultures et des superficies en fourrages. Vous servez-vous de ce bilan afin de déterminer la meilleure stratégie alimentaire pour votre troupeau avec les inventaires à la ferme?

Voici, selon nous, trois des meilleures stratégies d'alimentation des fourrages pour maximiser la production laitière en maintenant des coûts raisonnables.

DONNER LE MEILLEUR FOIN AUX MEILLEURES VACHES

Les meilleures vaches ont des besoins énormes en nutriment et bien souvent elles sont en déficit d'énergie

GRAPHIQUE 2 : LIQUIDITÉS DÉGAGÉES¹ EN FONCTION DU RATIO GÉNISSES/VACHES



¹ Ventes des vaches de réforme et veaux moins les achats d'aliments, frais vétérinaires, insémination, litière et enregistrements.

en raison de la difficulté à concentrer une ration tout en conservant leur santé et la santé financière de l'entreprise. Lorsque la structure de l'entreprise le permet, donner au groupe 1 les meilleurs fourrages concentre la ration et rend cette dernière plus adaptée aux meilleures productrices, améliorant ainsi les pics de lait et diminuant les problèmes reliés au déficit énergétique.

UTILISER L'ENSILAGE DE MAÏS JUDICIEUSEMENT

L'ensilage de maïs, comme plusieurs le savent, est un aliment qui s'améliore en digestibilité dans le temps. Grâce à cette amélioration, il atteint son plein potentiel de 3 à 6 mois après la mise en silo. Il est donc judicieux d'utiliser cette métrique à son avantage. Combien de fois avons-nous été témoin de producteurs qui donnaient beaucoup d'ensilage de maïs en automne et devaient le diminuer en été

pour ne pas en manquer? On devrait faire le contraire afin de maximiser la production. Par exemple, si on possède un silo 20 x 80 d'ensilage de maïs et qu'on donne 20 kg par vache pendant les six premiers mois et 15 kg les six derniers mois, on obtiendra 7 000 litres de moins de lait qu'avec le même silo et une stratégie de 15 kg dans les six premiers mois et 20 kg les six derniers mois. Il s'agit donc d'une différence d'environ 550 \$/mois.

ÉCONOMISER LA BOMBE

Pour ceux qui auront fait du foin très jeune, soit entre 24-28 % d'ADF, la meilleure stratégie est d'y aller à dose raisonnable plus longtemps plutôt que de le donner en trop grosse quantité moins longtemps. La raison est fort simple: un foin très jeune n'a pas le temps d'être bien digéré par la vache lorsqu'il est donné en trop grande quantité. Les fumiers s'éclaircissent et les nutriments se retrouvent dans

la fosse. Par contre, ce type d'ensilage est tout à fait approprié dans une ration. De par son appétence, elle augmente bien souvent la prise alimentaire et concentre la ration. Donc, dans la mesure où c'est faisable à la ferme, en donner longtemps à petite dose permettra, en plus d'une stabilité alimentaire, de tirer plus de lait avec le même volume d'ensilage par sa meilleure absorption.

Ces trois stratégies ne sont pas toutes applicables, il faut considérer les installations d'entreposage des étables ainsi que les contraintes liées à la reprise, on en convient. Mais il existe une multitude d'autres stratégies qui pourraient convenir à votre réalité.

Pour toute question concernant la meilleure stratégie d'alimentation ou de gestion de troupeau, l'équipe de conseillers de Lactanet peut vous aider. ■

Pour plus d'informations, merci de contacter l'un de nos distributeurs ci-dessous:

Avantis Coopérative • 1-844-486-9028

Alma | Équipements JMAR
La Pocatière
Rivière-du-Loup
Saint-Agapit
Saint-Anselme
Saint-Augustin-de-Desmaures
Sainte-Marie-de-Beauce
Saint-Narcisse-de-Champlain
Saint-Vallier

Équipements Robert

Saint-Jean-sur-Richelieu
450-358-9702

La Coop Purdel

Rimouski • 418-722-7414
Amqui • 418-629-2000

Garage Wendel Mathis

Sainte-Eulalie
819-225-4444

Les Équipements R.Marsan

Saint-Esprit
450-839-6782

Optez pour la qualité et la durabilité



Chariot télescopique T4512

Weidemann.Canada@weidemann.de
1-800-201-3346
www.weidemann.de



WEIDEMANN

designed for work

217728

Les productions supérieures

Productions acceptées en **MAI 2022** ayant une MCR cumulative de **1 124 ET PLUS** • L'espace disponible ne nous permet pas toujours de publier tous les records de 1124 et plus de MCR cumulative • Seuls les résultats qui répondent aux critères du Réseau laitier canadien sont ici publiés • Lactation sur une base de 305 jours • Le nom du taureau (père de l'animal) est généralement inscrit entre parenthèses à la suite du nom de la vache

Classe	Nom de la vache	N° d'enr. ou NIP	Date de vêlage	Âge A-J	Lait (kg)	% de gras	% de prot.	MCR lait	MCR gras	MCR prot.	
AYRSHIRE SENIOR 4 ANS	Adonis Jumper Buble Gum (Bp) (Lessard Jumper-Et) Ferme Adonis, Saint-Jean-de-Dieu	109961876	08-21	4-196	14 975	3,62	3,14	414	363	395	
	Laroc Burdette Mousseline (Tb) (Palmyra Tri-Star Burdette) Ferme Claude Larocque inc., Upton	109914307	06-21	4-358	14 184	4,36	3,13	381	405	364	
HOLSTEIN JUNIOR 2 ANS	Lareleve Yoda 817 (Bp) (Cal-Roy-Al Yoda-Et) Nieuwenhof et Associés inc., Sainte-Agnès-de-Dundee	120001013	04-21	1-348	18 974	3,67	2,81	502	498	445	
	Frohland Blainie Ton Of Fun (Wargo-Acres Ton Of Fun-Et) Ferme Freiland Holstein inc., Saint-Sylvere	111539611	07-21	1-322	16 226	4,31	3,31	444	514	455	
	Dynamite Samaritan Adriana (B) (Parkhurst Samaritan) Ferme Royolait inc., Ange-Gardien	111552248	06-21	2-120	15 696	4,72	3,63	397	504	452	
	Rainholm Antonio 9927 (Aurora Altaantonio-Et) Ferme Estermann inc., Sainte-Agnès-de-Dundee	120089927	07-21	1-268	15 222	3,74	3,07	427	432	411	
	Gregori Unix Silotta (Tb) (Croteau Lesperron Unix) Ferme U. Grégoire et Fils inc., Saint-Blaise	111648265	06-21	1-299	13 294	4,77	3,7	368	473	428	
	Rainholm Alcove 5062 (Westcoast Alcove) Ferme Estermann inc., Sainte-Agnès-de-Dundee	111275062	07-21	1-331	15 414	3,85	3,03	422	437	396	
	Seric House Amande (Bp) (Leaninghouse Helix 22137-Et) Ferme Séric inc., Napierville	111434384	02-21	1-351	14 044	4,69	3,55	364	460	405	
	Rainholm Sumac 9930 (Hollermann Ragen Sumac-Et) Ferme Estermann inc., Sainte-Agnès-de-Dundee	120089930	08-21	1-283	14 630	3,61	3,12	403	388	390	
	Royolait Roslya Kenyon (Bp) (De-Su Kenyon 12726-Et) Ferme Royolait inc., Ange-Gardien	111271375	05-21	2-112	13 336	5,14	3,58	336	467	376	
	Rainholm Milktime 5030 (Ste Odile Milktime) Ferme Estermann inc., Sainte-Agnès-de-Dundee	111275030	03-21	1-272	13 075	4,25	3,61	357	409	407	
	Aria Dempsey Jen (Bp) (Lirr Drew Dempsey) Ferme Aria, Saint-Césaire	120011504	05-21	1-329	14 650	3,06	3,45	400	330	429	
	Val-Bisson Seabiscuit Azalee (Bp) (Ocd Rambo Seabiscuit-Et) Ferme Val-Bisson inc., Saint-Polycarpe	120071219	07-21	1-251	12 620	4,47	3,38	354	427	374	
	Vimo Prosperous Siya (Bp) (Progenesis Prosperous) Ferme Vimo (2010) inc., Hatley	111353925	05-21	1-300	12 290	4,49	3,69	341	409	394	
	Rainholm Force 5074 (Peak Altaforce-Et) Ferme Estermann inc., Sainte-Agnès-de-Dundee	111275074	06-21	1-275	13 273	3,84	3,4	367	381	392	
	Danastar Rager Pudding (Bp) (Ri-Val-Re Rager-Red-Et) Danastar Holstein, Saint-Léon-le-Grand	120012131	05-21	1-323	13 319	4,05	3,3	364	397	373	
	HOLSTEIN SENIOR 2 ANS	Jmj Anakin Budd (Tb) (Sandy-Valley Anakin-Et) Ferme J.M.J. inc., Saints-Anges	110941609	11-20	2-238	18 530	4,43	3,64	416	495	478
		Plainelac Lautrust Senny (Tb) (Comestar Lautrust) Ferme Christian Lacasse, Saint-Vallier-de-Bellechasse	110926916	06-21	2-345	17 206	4,38	3,42	398	468	424
		Rainholm Topshot 4858 (Bomaz Altatopshot-Et) Ferme Estermann inc., Sainte-Agnès-de-Dundee	111274858	07-21	2-308	17 700	3,93	3,23	416	437	417
		Phily Lautrust Lululemon (Tb) (Comestar Lautrust) Ferme Philippe Lafontaine inc., Hérouxville	110742094	05-21	2-298	16 104	4,71	3,18	378	480	376
Seric Biggie Oscarine (Tb) (S-S-I Bandares Biggie-Et) Ferme Séric inc., Napierville		111434369	07-21	2-253	16 763	3,84	3,3	401	412	413	
Rainholm Nightsky 4800 (Mr Spring Nightsky-Et) Ferme Estermann inc., Sainte-Agnès-de-Dundee		111274800	07-21	2-357	16 740	3,91	3,36	390	409	405	
Micmaxser Lineman Decafee (Tb) (Comestar Lineman) Ferme Michel Fournier et Fils inc., Saint-Anselme		110998359	07-21	2-265	16 731	3,66	3,15	401	392	393	
Rainholm Hardrock 4825 (Cookiecutter Md Hardrock-Et) Ferme Estermann inc., Sainte-Agnès-de-Dundee		111274825	06-21	2-293	16 022	4,18	3,24	377	424	382	
Micheret Heidy Dimitri (Bp) (Ladys-Manor Dimitri-Et) Ferme Micheret inc., Saint-Zéphirin		111203920	06-21	2-326	16 669	3,71	3,2	389	389	386	
Piertin Randall Athene (Tb) (Westcoast Randall) Ferme Provetaz inc., Compton		111260578	07-21	2-300	15 446	3,98	3,53	366	391	401	
Rainholm Jedi 4846 (S-S-I Montross Jedi-Et) Ferme Estermann inc., Sainte-Agnès-de-Dundee		111274846	07-21	2-310	15 288	4,11	3,5	360	395	391	
Jangie Oscar Barbie (Bp) (Stantons Oscar) Ferme Jangie (2016) inc., Sainte-Christine		111105721	05-21	2-342	15 132	4,47	3,39	348	420	369	

Classe	Nom de la vache	N° d'entr. ou NIP	Date de vêlage	Âge A-J	Lait (kg)	% de gras	% de prot.	MCR lait	MCR gras	MCR prot.	
(SUITE)	Rainholm Wizard 863 (Progenesis Wizard) Ferme Estermann inc., Sainte-Agnès-de-Dundee	110720863	03-21	2-274	16 328	3,77	3,15	375	382	373	
HOLSTEIN JUNIOR 3 ANS	Rainholm Wizard 825 (Progenesis Wizard) Ferme Estermann inc., Sainte-Agnès-de-Dundee	110720825	05-21	3-15	19 812	3,83	3,19	451	469	448	
	Beajour Euclid Anaëlle (Bp) (Silverridge V Euclid) Ferme M.C. Beajour enr., Rawdon	111135526	06-21	3-35	19 067	4,15	3,05	433	485	409	
	Charpentier Bubble Box Feria (Tb) (Charpentier Bubblebox) Ferme Charpentier enr., Sawyerville	110762996	01-21	3-167	17 657	4,33	3,66	371	437	428	
	Lareleve Lighthouse 753 (Tb) (Westcoast Lighthouse) Nieuwenhof et Associés inc., Sainte-Agnès-de-Dundee	110866384	05-21	3-25	17 245	4,15	3,24	393	442	396	
	Plainelac Applicable Missilia (Tb) (Stantons Applicable) Ferme Christian Lacasse, Saint-Vallier-de-Bellechasse	110926915	08-21	3-23	14 709	5,38	3,88	339	486	404	
	Plainelac Pentagon Jolianna (Bp) (American-Pride Pentagon-Et) Ferme Christian Lacasse, Saint-Vallier-de-Bellechasse	110409814	08-20	3-100	17 443	4,31	3,15	393	450	379	
	Front View Denver Cloudy (Bp) (Brenland Denver) Ferme Verhaegen inc., Clarenceville	110807762	06-21	3-131	18 271	3,6	3,31	405	393	414	
	Beaugain Dragonheart Jhannie (Tb) (Mr Ocd Epic Dragonheart-Et) Ferme Mongrain et Associés SENC, Saint-Anselme	110925445	05-21	3-8	15 842	4,51	3,47	361	441	390	
	Canco Chief Laura (Tb) (Stantons Chief-Et) Ferme Canco inc., Saint-Vallier-de-Bellechasse	111226047	07-21	3-5	15 413	4,64	3,51	357	444	386	
	Noelidase Stace Montross (Tb) (Bacon-Hill Montross-Et) Ferme N.M. Maheux et Fils inc., Sainte-Marie-de-Beauce	111028378	05-21	3-74	16 932	4,1	3,13	378	421	368	
	Front View Thoreau Emy (Tb) (Gil-Gar Mogul Thoreau-Et) Ferme Verhaegen inc., Clarenceville	110807787	07-21	3-82	16 436	3,94	3,43	375	395	394	
	Prudense Randall Malorie (Bp) (Westcoast Randall) Ferme Prudense inc., Saint-Alphonse-de-Granby	111042909	04-21	3-43	16 470	3,92	3,37	367	392	388	
	MapleOak Callen Stephanie (Bp) (Ocd 1stclass Callen-Et) Maple Oak Farm SENC, Huntingdon	110877563	05-21	3-127	17 581	3,54	3,19	386	370	384	
	Plainelac Capital Gain Conira (Bp) (Stantons Capital Gain) Ferme Christian Lacasse, Saint-Vallier-de-Bellechasse	110926912	06-21	3-52	14 531	4,79	3,67	330	427	375	
HOLSTEIN SENIOR 3 ANS	Drahoka Duke Natania (Tb) (S-S-I Montross Duke-Et) Ferme Drahoka inc., Kamouraska	110669742	07-21	3-278	18 039	3,85	3,27	390	404	392	
	Jmj Eugenio Gretal (Tb) (Silverridge V Eugenio) Ferme J.M.J. inc., Saints-Anges	110643259	05-21	3-307	17 278	3,82	3,64	364	377	417	
	Rainholm Detour 689 (Ronelee Midnight Detour-Et) Ferme Estermann inc., Sainte-Agnès-de-Dundee	110720689	07-21	3-291	17 120	4,02	3,39	370	400	386	
	Fankholm Doorman Cerise (Bp) (Val-Bisson Doorman) Ferme Fankholm Farm, Mont-Saint-Grégoire	110234142	04-21	3-315	18 764	3,6	3,01	390	382	371	
HOLSTEIN JUNIOR 4 ANS	Bergitte Carmello Haria (Tb) (Gillette Carmello) Ferme Bergitte, Saint-Georges-de-Beauce	109700875	03-21	4-30	18 485	4,67	3,12	371	472	368	
HOLSTEIN SENIOR 4 ANS	Arla Goldwyn Chantillie (Ex) (Braedale Goldwyn) Ferme Arla, Saint-Césaire	109995642	04-21	4-312	21 328	4,16	2,96	422	477	400	
	Arla Bradnick Jennie (Ex) (Regancrest-Gv S Bradnick-Et) Ferme Arla, Saint-Césaire	109995645	01-21	4-233	22 386	3,57	3,1	432	418	428	
	Belan Galapagos Moomine (Tb) (De-Su Galapagos-Et) Bélan Holstein inc., Saint-Victor	109976890	07-21	4-289	16 388	5,5	3,02	336	495	317	
	Rainholm Rubicon 9443 (Edg Rubicon-Et) Ferme Estermann inc., Sainte-Agnès-de-Dundee	109729443	02-21	4-225	18 346	4,24	3,34	356	411	380	
	Beaucoise Afterburner Roxette (Bp) (Sandy-Valley Afterburner-Et) Les Fermes Turmel inc., Sainte-Marie	109935541	01-21	4-190	17 598	4,52	3,42	341	418	372	
HOLSTEIN ADULTE 5 ANS +	Bergitte Goldwyn Hobby (Tb) (Braedale Goldwyn) Ferme Bergitte, Saint-Georges-de-Beauce	105134410	06-21	11-284	18 038	8,37	3,51	387	898	431	
	Frohland Model Micha Doorman (Tb) (Val-Bisson Doorman) Ferme Freiland Holstein inc., Saint-Sylvere	109969944	06-21	5-9	22 900	4,65	3,2	461	578	466	
	Frohland Lautastelma Doorman (Tb) (Val-Bisson Doorman) Ferme Freiland Holstein inc., Saint-Sylvere	109667478	01-21	5-78	23 454	5,21	3,11	440	623	439	
	Lareleve Spring 610 (Ex) (Westenrade Altaspring) Nieuwenhof et Associés inc., Sainte-Agnès-de-Dundee	109545096	02-21	5-127	22 867	3,59	3	431	421	416	
	Lareleve Halogen 555 (Tb) (Cookiecutter Petron Halogen) Nieuwenhof et Associés inc., Sainte-Agnès-de-Dundee	109044895	04-21	6-213	22 128	3,51	2,86	424	406	390	
	Pimabo Benedicte Iota (Ex) (Regancrest Altaiota-Et) Ferme Beaudoin Bégin inc., Palmarolle	108305240	05-21	8-129	19 923	3,95	3,21	391	423	403	
	Arcroix Doorman Grace (Ex) (Val-Bisson Doorman) Ferme Arthur Lacroix Itée, Saint-Michel-de-Bellechasse	109589669	04-21	5-361	18 026	4,88	3,33	348	461	371	
	Desleduc Doorman Sandy (Tb) (Val-Bisson Doorman) Ferme Desleduc Gms SENC, Thurso	109867397	07-21	5-32	17 628	4,52	3,31	359	435	371	
	Clovis Sargeant Osine (Tb) (Seagull-Bay Sargeant-Et) Ferme Claudie 2006 inc., Saint-Alexandre	110124888	07-21	5-52	19 048	3,75	3,09	388	390	375	
	Charpentier Josuper Cora (Ex) (Uecker Supersire Josuper-Et) Ferme Charpentier enr., Sawyerville	109893826	06-21	5-164	17 971	3,91	3,52	359	380	400	
	JERSEY JUNIOR 2 ANS	Du Sillon Judo Flocon (Tb) (Guimo Judo) Ferme du Sillon 2, Saint-Alexandre-de-Kamouraska	120036035	03-21	1-328	9 834	5,31	3,72	399	398	394
		Crossbrook Casino Fatale (Bp) (Elliotts Regency Casino-Et) Ferme Belfau inc., Rivière-Ouelle	110854403	07-21	3-126	11 027	5,13	3,69	386	361	377
	JERSEY JUNIOR 3 ANS	Summum Axel Irouxi (Tb) (Shot Of Nat Barnabas Axel) Ferme du Sillon 2, Saint-Alexandre-de-Kamouraska	110655938	06-21	4-5	10 517	6,49	4,12	345	409	377

La néosporose, une cause d'avortement importante mais contrôlable

- C'est le troisième avortement en moins d'un mois et, cette fois-ci, vous avez réussi à mettre la main sur l'avorton pour le soumettre au laboratoire. Votre médecin vétérinaire a également prélevé du sang des trois vaches qui ont avorté pour analyse. Le diagnostic tombe : la cause est un parasite nommé *Neospora*. Maintenant, on fait quoi?

QU'EST-CE QUE *NEOSPOR*?

Neospora est un protozoaire (un parasite microscopique apparenté aux coccidies) dont le nom savant est *Neospora caninum* (ci-après *Neospora*). Ce parasite a été identifié relativement récemment, d'abord chez le chien (1984) puis quelques années plus tard (1988) chez le bovin. Il est reconnu comme une des principales causes d'avortement infectieux chez les bovins, et ce, dans de nombreuses régions à travers le monde. *Neospora* a un cycle de reproduction complexe qui implique plusieurs espèces animales.

Contrairement à d'autres causes infectieuses d'avortement pour les-

quelles on dispose d'approches médicales permettant de les prévenir efficacement (ex. : la vaccination pour l'IBR, la BVD, la leptospirose), il n'existe malheureusement pas, pour le moment, de vaccin ou de traitement efficace pour la néosporose. Heureusement, une bonne connaissance du cycle du parasite permet de cibler des interventions efficaces pour contrôler l'infection et prévenir ses conséquences, voici comment.

LE CYCLE DE *NEOSPOR*

Le cycle de *Neospora* est illustré à la figure 1. Il comporte des hôtes dits « définitifs » et d'autres dits « intermé-

Par [ANDRÉ BROES](#), DMV, Ph. D., responsable des services techniques pour le porc et les ruminants, Biovet inc., et [GILLES FECTEAU](#), DMV, dipl. ACVIM, professeur, Faculté de médecine vétérinaire, Université de Montréal

diaires ». Les hôtes définitifs consistent en plusieurs espèces de canidés parmi lesquels on trouve le chien, le coyote, le loup ou le renard. Ces espèces s'infectent en consommant des organes d'hôtes intermédiaires infectés. Chez les hôtes définitifs, *Neospora* se multiplie dans les cellules de l'intestin (comme les coccidies) avant d'être excrété dans les matières fécales. L'excrétion dure en général 2 à 3 semaines, parfois davantage. Les canidés ne sont donc pas contagieux très longtemps.

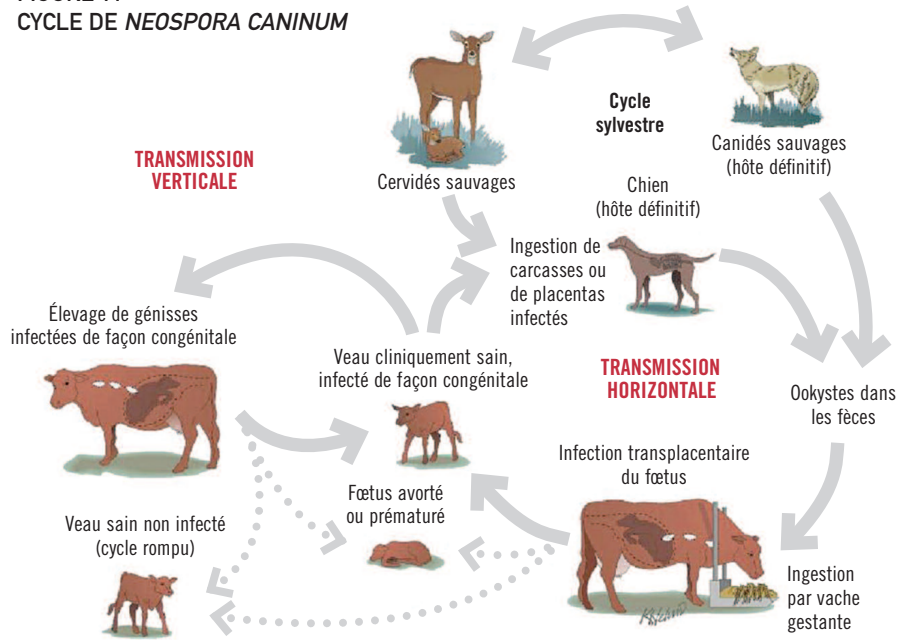
De très nombreuses espèces peuvent servir d'hôtes intermédiaires. Il s'agit en particulier de diverses espèces de ruminants domestiques et sauvages tels que le bovin, le mouton, la chèvre, l'alpaga et le chevreuil. Il s'agit aussi de multiples autres espèces de mammifères (souris, rat, chat, raton laveur, lapin, écureuil, etc.) et même d'oiseaux (poule, moineau, corneille, pigeon, rapace, etc.). À ce jour cependant, il n'a pas été démontré que *Neospora* affecte les humains (ce n'est apparemment pas une zoonose). Les hôtes intermédiaires peuvent s'infecter de deux manières : « horizontale » ou « verticale ».

Infection horizontale : les hôtes intermédiaires s'infectent en consommant des aliments contaminés par le parasite. Chez les ruminants, il peut

LA CHRONIQUE VÉTÉRINAIRE EST SOUS LA RESPONSABILITÉ D'UN COMITÉ DE RÉDACTION QUI RÉVISE CHACUN DES ARTICLES AVANT PUBLICATION.

GILLES FECTEAU, FMV Saint-Hyacinthe, coordonnateur du comité de rédaction; PAUL BAILLARGEON, GUY BOISCLAIR, Merck santé animale; GUILLAUME BERGERON, Clinique vétérinaire Bon Conseil; ANNIE DAIGNAULT, Clinique vétérinaire Saint-Césaire; DAVID FRANCOZ, FMV Saint-Hyacinthe; JEAN-PHILIPPE ROY, FMV Saint-Hyacinthe; ISABELLE VEILLEUX, Clinique vétérinaire Centre-du-Québec; ELIZABETH DORÉ, Zoetis; VÉRONIQUE FAUTEUX, FMV Saint-Hyacinthe; JODI WALLACE, Hôpital vétérinaire Ormstown. Pour questions ou commentaires : gilles.fecteau@umontreal.ca.

FIGURE 1 :
CYCLE DE *NEOSPORA CANINUM*



Source : McAllister et al., 1998.

s'agir de la consommation d'herbe, d'ensilage, de foin, de concentrés ou d'eau souillés par des déjections de canidés excréant le parasite. Une fois ingérés, les parasites envahissent les cellules intestinales, puis se répandent dans l'organisme de l'hôte. Après 2 ou 3 semaines, sous l'effet de la réponse immunitaire de l'hôte, les parasites forment des kystes microscopiques dans certains organes où ils peuvent persister pendant des années (infection chronique).

Chez les ruminants, les conséquences de l'infection dépendent de nombreux facteurs, notamment l'existence ou non d'une gestation. Si la femelle est gestante, le parasite se multiplie dans le placenta et le fœtus. Cela pourra avoir comme conséquence une mortalité fœtale précoce (phénomène plutôt rare), une mortalité fœtale tardive avec avortement (généralement entre 4 et 7 mois), la naissance d'un veau présentant diverses anomalies ou encore d'un veau d'apparence normale, mais le plus souvent infecté. La transmission de la mère à son veau pendant la gestation constitue la transmission verticale. C'est le mode de transmission le plus important.

Si les femelles ne sont pas gestantes lors de l'infection, le parasite va former des kystes microscopiques dans certains organes, comme le cœur ou le cerveau. À l'occasion de l'immu-

nodépression passagère qui se produit lors d'une gestation, le parasite peut se répandre à nouveau dans l'organisme de la mère, infecter le placenta et le fœtus avec les mêmes conséquences que celles décrites précédemment. Ce phénomène peut se répéter à l'occasion de plusieurs gestations successives bien que le risque semble diminuer avec le nombre de gestations. Ce phénomène est à l'origine de l'existence de lignées de femelles infectées par *Neospora*.

Les avortements à *Neospora* surviennent de manière sporadique ou parfois en série. Pour établir le diagnostic, comme d'ailleurs pour les autres causes d'avortement, il faut idéalement soumettre au laboratoire l'avorton et le placenta. Le diagnostic repose sur l'identification du parasite dans les tissus de l'avorton et le placenta. La mise en évidence d'anticorps dans le sang de la mère n'est pas suffisante pour conclure à un avortement à *Neospora*. Par contre, elle devrait inciter à mener des investigations pour cerner l'importance de l'infection dans le troupeau.

PRÉVENIR LA MALADIE

Pour prévenir l'infection et les avortements à *Neospora*, il faut agir à la fois sur la transmission horizontale et la transmission verticale. Concernant la transmission horizontale, il est

difficile de contrôler la contamination des pâturages et les cours d'eau par les déjections des canidés sauvages ou de chiens errants. Par contre, il est possible d'éviter la contamination des aliments (ensilage, foin, concentrés, eau de boisson) par les déjections des chiens domestiques. Par ailleurs, s'il n'est pas simple d'éviter que les canidés sauvages dévorent le placenta et le fœtus en cas d'avortement au pâturage, on peut empêcher que cela se produise en cas d'avortement à l'étable. Il est donc important que les chiens n'aient pas accès aux aliments des bovins, aux placentas, aux avortons et aux veaux nouveau-nés morts à la naissance.

En matière de transmission verticale, la plus importante, il faut éviter que les femelles infectées continuent de se reproduire. Les vaches qui ont eu un avortement confirmé à *Neospora* présentent un risque significatif d'avorter à nouveau ou de donner naissance à des veaux infectés. Dans la mesure du possible, ces animaux ainsi que leurs veaux femelles devraient donc être écartés de la reproduction afin d'interrompre le cycle. S'il s'agit d'animaux de grande valeur génétique, il est toutefois possible de récolter leurs embryons et de les transférer chez des receveuses reconnues indemnes de l'infection. L'infection à *Neospora* peut persister dans un troupeau de mère en fille pendant plusieurs générations par la transmission verticale.

Chez les femelles qui n'ont pas eu d'avortement confirmé à *Neospora*, la seule méthode diagnostique disponible actuellement est la recherche d'anticorps spécifiques de *Neospora* dans le sang de ces animaux. Ceux-ci peuvent être mis en évidence au laboratoire (test ELISA). L'interprétation des résultats n'est malheureusement pas toujours facile, car le taux d'anticorps chez les animaux infectés peut fluctuer dans le temps et le test donner un résultat faussement négatif. Il est donc parfois nécessaire de répéter les tests pour déterminer le statut de ces animaux.

N'hésitez pas à discuter avec votre médecin vétérinaire du contrôle de la néosporose, cela pourrait vous éviter bien des ennuis et des pertes. ■

Améliorer la santé et la productivité de son troupeau en traite automatisée

Par [JULIA SARACENI](#), M.Sc., chercheuse associée, [STEVEN ROCHE](#), Ph.D., directeur et consultant principal, et [CARLEE WRIGHT](#), M.Sc., chercheuse associée et directrice de création, ACER Consulting; [TREVOR DEVRIES](#), Ph.D., professeur, Université de Guelph

Des chercheurs étudient les effets des pratiques de gestion et de logement sur la productivité et la santé des vaches dans les fermes utilisant un système de traite automatisée.

Voici les résultats.

Les systèmes de traite automatisée (STA) sont de plus en plus populaires dans les fermes laitières canadiennes. Ils ont le potentiel de réduire la main-d'œuvre, puisque les vaches vont se faire traire volontairement. La mise en place d'un STA améliore aussi la santé et la productivité des vaches

de même que la rentabilité globale de la ferme. Trevor DeVries et son équipe de recherche de l'Université de Guelph explorent donc comment les pratiques de gestion de la litière, du logement, de la ventilation et du troupeau affectent la production de lait et la santé des bovins dans les fermes utilisant un

STA. Le résultat? Toutes les fermes qui utilisent un STA sont différentes. Toutefois, la mise en place de certaines pratiques de gestion et de logement, comme un espace adéquat aux mangeoires, des aires de circulation plus larges, des allées propres, une ventilation adéquate, un repoussage des aliments fréquent, un bon état de chair des animaux, des bordures de logette moins hautes et une litière de sable, peuvent réduire la boiterie et améliorer la productivité des fermes.

POURQUOI CETTE RECHERCHE?

Certains troubles de santé des bovins, comme la boiterie, affectent davantage les fermes utilisant un STA. En effet, la boiterie peut avoir un impact considérable sur la production, puisque ce trouble entraîne une diminution des visites au système de traite, et donc la nécessité d'aller chercher les vaches plus souvent pour la traite. Cela réduit le rendement en lait, augmente le travail de la main-d'œuvre et peut conséquemment diminuer la rentabilité. Ainsi, en raison de la popularité croissante des STA et des différences dans la gestion des troupeaux liées à cette technologie, il est important de considérer comment les différentes pratiques affectent ces troupeaux et d'identifier les meilleures pratiques à mettre en place pour accroître la productivité des fermes.

EN UN CLIN D'ŒIL

DOMAINES D'APPLICATION : Systèmes de traite automatisée, logement et gestion dans les fermes laitières, boiterie

OBJECTIFS DE LA RECHERCHE/ÉLÉMENTS NOVATEURS : Comparer les stratégies de logement et de gestion utilisées à l'échelle du troupeau dans des fermes avec un STA au Canada, déterminer les associations entre ces pratiques de logement et de gestion appliquées à l'ensemble du troupeau, la production laitière (rendement et teneur en matière grasse et en protéines) et la qualité du lait, décrire les facteurs associés à la prévalence de boiterie clinique dans les troupeaux et décrire les associations entre la prévalence de boiterie et d'autres facteurs liés au logement et à la gestion, les activités de traite, le rendement laitier et la qualité du lait dans les fermes avec un STA.

RETOMBÉES POTENTIELLES : Identification de stratégies de logement et de gestion applicables, utiles et réalistes pour les fermes qui permettent d'augmenter le rendement laitier, d'améliorer la qualité du lait et de réduire la prévalence de boiterie.

FINANCEMENT DE LA RECHERCHE : Grappe de recherche laitière 3 [les Producteurs laitiers du Canada (Ottawa, Ontario, Canada) et Agriculture et Agroalimentaire Canada (Ottawa, Ontario, Canada)] en vertu du programme Agri-science du Partenariat canadien pour l'agriculture.

POUR EN SAVOIR DAVANTAGE : Trevor DeVries, professeur, titulaire de la Chaire de recherche du Canada sur le comportement et le bien-être des bovins laitiers, Département de biosciences animales, Université de Guelph, tdevries@uoguelph.ca

QUELS ÉTAIENT LES OBJECTIFS DE LA RECHERCHE?

Dans une vaste étude menée en 2019, Trevor DeVries et son équipe de l'Université de Guelph ont examiné les stratégies de logement et de gestion de 197 fermes avec un STA au Canada. L'objectif était de déterminer si certains facteurs tels que la ventilation, la litière, l'état de chair des animaux et l'espace à la mangeoire et dans les parcs étaient associés au rendement laitier et à la qualité du lait. Des associations entre ces facteurs et la boiterie à la ferme ont aussi été examinées dans un sous-groupe de 75 troupeaux ontariens. De plus, des stratégies de logement et de gestion mises en place à l'échelle du troupeau, par exemple la conception de l'étable, la largeur des allées, la densité d'occupation du logement, la litière et la gestion de la nutrition, des mangeoires et du fumier, ont été comparées dans ces fermes canadiennes utilisant un STA pour créer des valeurs de réf-

rence. Ces valeurs de référence ont ensuite été utilisées pour déterminer des associations entre les pratiques de gestion et la qualité du lait et la production laitière. Par la suite, les associations entre ces mêmes pratiques de gestion, la boiterie et la production ont été examinées dans le sous-groupe de fermes laitières de l'Ontario.

QUEL EST L'IMPACT DE LA BOITERIE?

L'étude a démontré que la boiterie clinique (score de boiterie > 3) était moins prévalente dans les fermes où il y avait une litière de sable, plus d'espace à la mangeoire, des bordures de logette moins hautes et moins de vaches maigres. Ces conclusions sont appuyées par des recherches antérieures qui montrent que les facteurs de risque pour la boiterie incluent un faible état de chair, moins d'espace dans les logettes, des bordures de logette plus hautes, une densité d'occupation du logement trop élevée et un

raclage du fumier dans les allées moins fréquent. La boiterie est un élément important, non seulement à cause de ses impacts sur le bien-être et la santé des animaux, mais également parce qu'elle peut affecter la production de lait! Dans les fermes où la prévalence de boiterie clinique était plus faible (moyenne = $28,3 \pm 11,7\%$), on a observé une plus grande fréquence des visites au système de traite par jour et un rendement laitier moyen plus élevé (chaque baisse de 10 % de la prévalence de boiterie clinique était associée à une hausse de production laitière de 2,0 kg/vache par jour).

Dans les fermes avec un STA, le rendement laitier était aussi positivement associé à des facteurs de gestion et de logement, par exemple un repoussage des aliments plus fréquent (moyenne = $12,8 \pm 8,3$ fois par jour), l'utilisation d'une ventilation mécanique plutôt que d'une ventilation naturelle seulement et plus d'espace à la mangeoire (moyenne = $64 \pm 21,5$ cm/vache).

UN MOYEN PLUS FACILE DE TRAITER LA MRB



Pr ZELERIS®
[florfenicol + méloxicam]

Avec le florfenicol et le méloxicam combinés en une seule injection, Zeleris est le moyen simple de remettre votre animaux sur le chemin de la guérison.



Dosage facile

Facile à injecter

Flacon C.L.A.S.®
(stratifié anti-chocs Ceva)

zeleris.ca

POUR LES FERMES EN SYSTÈME DE TRAITE AUTOMATISÉE

1. LE RENDEMENT LAITIER PAR VACHE EST POSITIVEMENT ASSOCIÉ À :

- Un repoussage des aliments plus fréquent
- Un espace plus grand aux mangeoires
- L'utilisation d'une litière de sable
- Une ventilation mécanique dans l'étable
- Une prévalence réduite de boiterie

2. DES TAUX PLUS FAIBLES DE BOITERIE CLINIQUE SONT ASSOCIÉS À :

- L'utilisation d'une litière de sable
- Un espace plus grand aux mangeoires
- Des animaux ayant un état de chair adéquat
- Des bordures de logette plus basses

3. UN CCS PLUS FAIBLE EST ASSOCIÉ À :

- Une prévalence plus faible de boiterie clinique
- Un bon état de chair des animaux
- L'utilisation d'une litière de sable
- Un nettoyage fréquent des allées
- Des aires de circulation plus larges

QU'EN EST-IL DE LA QUALITÉ DU LAIT?

Le comptage des cellules somatiques (CCS) est un bon indicateur de la qualité du lait et de la santé mammaire des animaux. Cette recherche a démontré que les pratiques associées à un CCS plus faible dans les troupeaux avec un STA incluent un nettoyage fréquent des allées (moyenne = 12,1 ± 7,5 fois par jour), des aires de circulation plus larges (moyenne = 304,5 ± 40,0 cm) et l'utilisation d'une litière de sable plutôt qu'une litière organique. Les troupeaux où la prévalence de boiterie clinique était plus faible affichaient également un CCS moyen plus faible.

Il ressort clairement de ces études que dans les fermes utilisant un STA des facteurs liés au logement et à la gestion peuvent influencer la santé et la productivité des vaches. Ainsi, il est important de s'assurer que les animaux disposent d'un espace adéquat aux mangeoires, des aires de circulation suffisamment larges, des allées propres et une ventilation appropriée. De plus, jumeler ces pratiques à un repoussage fréquent des aliments, un bon état de chair chez les animaux, des bordures de logette moins hautes et une litière de sable peut améliorer le bien-être et la santé des animaux en réduisant la boiterie, tout en favorisant la productivité de votre ferme! ■



SILO-KING®

ADDITIF POUR FOURRAGES ET ENSILAGES

- ★ 16 ENZYMES DIFFÉRENTES POUR DIGÉRER LA FIBRE
- ★ PLUSIEURS TYPES DE BACTÉRIES LACTIQUES
- ★ CONTIENT DES ANTIOXYDANTS POUR LIMITER LA RESPIRATION
- ★ AMÉLIORE LA DIGESTIBILITÉ DES PAROIS CELLULAIRES
- ★ RÉDUIT LE pH POUR UNE MEILLEURE CONSERVATION

HOWICK, QC
Dustin Cullen
(514) 617-5688
cullenforage@gmail.com

SAINT-ÉDOUARD-DE-
LOTBINIÈRE, QC
Jérôme Lemay
(418) 569-9670
jeromelemay@globetrotter.net

216850

SANTÉ DES VEAUX

Peut-on miser sur l'intelligence artificielle?

- **Le logement en groupe des veaux est une pratique encouragée pour ses bienfaits sur la socialisation et les performances de production des animaux. Par contre, la gestion en groupe peut compliquer la détection des problèmes de santé des veaux et mener à des interventions tardives. L'utilisation des technologies pourrait-elle être une solution à ce problème?**

LA SANTÉ DES VEAUX

Au Canada, en 2015, 34 % des veaux étaient logés en enclos collectifs et 1 % en huches collectives¹ et ces pourcentages sont en constante aug-

mentation. La gestion en groupe des veaux en production laitière durant la période présevrage peut être un atout pour la productivité des animaux. Ce type de logement permet une consommation hâtive et plus importante d'aliments solides, menant à un gain de poids supérieur à celui des veaux logés individuellement. De

EN UN CLIN D'ŒIL

CHAMP D'APPLICATION : Santé des veaux laitiers

OBJET DE LA RECHERCHE/ÉLÉMENTS D'INNOVATION : Évaluer différentes technologies pour leur efficacité à détecter de façon précoce les problèmes de santé chez le veau laitier.

RETOMBÉES POTENTIELLES : Permettre au producteur de détecter plus rapidement les problèmes de santé chez les veaux et favoriser une intervention thérapeutique plus rapide, puis, par le fait même, la diminution de la morbidité et de la mortalité des veaux.

RECHERCHE SUBVENTIONNÉE PAR : Programme Innov'Action du ministère de l'Agriculture, des Pêcheries et de l'Alimentation du Québec.

POUR EN SAVOIR D'AVANTAGE : Éric Paquet, Ph. D., professeur, Département des sciences animales, Université Laval, Eric.Paquet@fsaa.ulaval.ca; Édith Charbonneau, agr., Ph. D., professeure, Département des sciences animales, Université Laval, Edith.Charbonneau@fsaa.ulaval.ca

Par EDEN POULIN, agr., étudiante à la maîtrise en sciences animales, ANNE MARTHE SOPHIE NGO BIBINBE, étudiante au doctorat en sciences animales, ÉDITH CHARBONNEAU, agr., Ph. D., professeure, et ÉRIC PAQUET, Ph. D., professeur, Université Laval; SÉBASTIEN BUCZINSKI, DMV, M.Sc., professeur, Université de Montréal, DÉBORA E. SANTOSCHI, agr., Ph. D., directrice de l'innovation et du développement, Lactanet

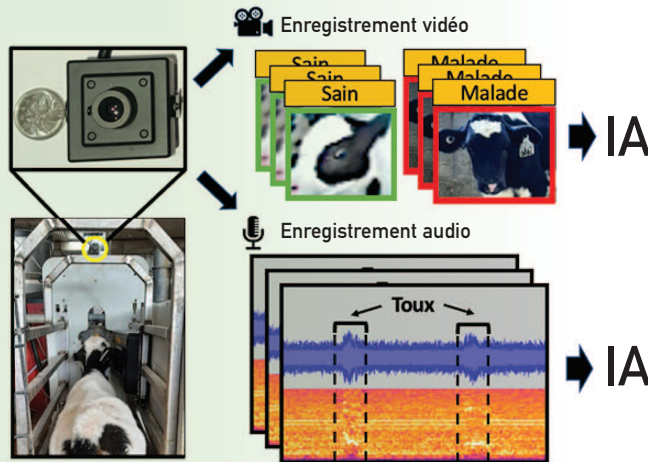
plus, les comportements sociaux que peuvent exprimer les veaux groupés favorisent une meilleure adaptation aux événements stressants pouvant survenir durant leur vie.

La détection des problèmes de santé représente toutefois un défi avec le logement en groupe. En effet, l'observation des veaux par le producteur ou par le personnel de la ferme peut être plus laborieuse, particulièrement lorsque les groupes comprennent un nombre important d'animaux (plus de 7 à 10 veaux). Il a aussi été démontré que la détection des maladies chez les veaux en présevrage est souvent sous- ou surdiagnostiquée dans les fermes laitières. Des études sont donc menées depuis quelques années pour évaluer différentes technologies qui pourraient être utilisées à la ferme pour détecter de façon précoce les maladies chez les veaux.

Selon une étude canadienne, le taux de mortalité chez les génisses en présevrage était de 6,4 % en 2015¹. Les principales maladies chez les veaux laitiers sont la diarrhée et la pneumonie, lesquelles affectaient respectivement 21,1 % et 12,0 % des génisses en présevrage dans une étude menée aux États-Unis en 2013². Ces deux maladies sont connues comme des causes importantes de morbidité et mortalité des jeunes veaux. Il est donc essentiel de s'attarder à la gestion et la détection des problèmes de santé chez les veaux laitiers.

Typiquement, un veau malade présente des changements de comportements qui laissent présager que l'organisme combat une maladie. Ainsi, la faim et la soif du veau peuvent être diminuées, il peut aussi cesser ses interactions sociales et son toi-

Une caméra munie d'un microphone, au-dessus de la louve, fournit des enregistrements vidéo et audio. Ces derniers peuvent être utilisés pour créer des outils utilisant l'IA afin de détecter des problèmes de santé ou une toux.



lettage, et même présenter un manque d'énergie, de la somnolence et de l'immobilité. Un diagnostic posé plus rapidement contribuerait donc à une meilleure surveillance et une gestion améliorée des problèmes de santé des veaux. À terme, cela permettrait de réduire le taux de mortalité ainsi que les répercussions négatives des maladies sur la croissance et la production laitière des futures vaches. Cela contribuerait également à diminuer l'usage des antibiotiques dans les élevages laitiers, les options thérapeutiques étant plus envisageables avec un diagnostic précoce.

L'UTILISATION DES TECHNOLOGIES

Des outils technologiques sont déjà employés dans les fermes. On a qu'à penser à la louve, qui est souvent utilisée dans les pouponnières et qui génère une quantité importante de renseignements en lien avec l'alimentation des veaux, mais dont les données sont encore peu exploitées. Un autre exemple bien connu pour les animaux plus vieux est l'utilisation de capteur muni d'un accéléromètre, qui permet de détecter les mouvements, le temps de rumination ou la présence des chaleurs. On voit aussi de plus en plus des caméras vidéo et des microphones pour faire le suivi de l'état de santé et de bien-être animal de façon automatisée. Enfin, certaines technologies, qui en sont encore à leurs balbutiements, sont étudiées dans le but de déceler des modifications physiologiques imputables à la détérioration de l'état de santé des veaux. C'est entre autres le cas de l'imagerie par thermo-

graphie infrarouge, des bolus télémétriques à insérer dans le rumen, des capteurs de température tympanique ou des micropuces sous-cutanées, qui sont étudiés pour leur capacité à faire le suivi de la température des veaux en temps réel.

Dans le cadre d'un projet de recherche mené à l'Université Laval, différentes technologies sont actuellement étudiées afin d'évaluer leur capacité à détecter de façon précoce les maladies chez le veau laitier à l'aide de l'intelligence artificielle (IA). L'objectif est par la suite d'en faire la comparaison et de déterminer quel est l'outil technologique, ou combinaison d'outils, le plus efficace pour identifier un veau malade rapidement. Enfin, une analyse technico-économique des solutions retenues pourra être effectuée dans le but de voir si leur implantation à la ferme est viable pour les entreprises laitières. Les technologies incluses dans cette étude sont le distributeur automatique d'aliments lactés, les accéléromètres, la vidéo ainsi que les microphones.

Le distributeur automatique d'aliment lacté

Gagnant en popularité, le distributeur automatique d'aliment lacté, communément appelé la « louve », offre une multitude d'informations sur le comportement alimentaire des veaux. On y retrouve entre autres la consommation journalière de lactoreemplaceur (mL), la vitesse de consommation (mL/min), le nombre de visites récompensées (avec consommation permise) et le nombre de visites non récompensées (sans consommation permise), ces

dernières traduisant un état de faim non comblée. La diminution de la plupart de ces paramètres est attendue en réponse à la maladie, car elle affectera négativement l'appétit du veau. Par exemple, une récente étude a montré que la diminution de la consommation d'aliment lacté permettait d'identifier un veau malade 5 jours avant la détection de la maladie par le producteur³. L'efficacité de la louve comme technologie prédictive de la maladie varie cependant selon l'étude et dépend entre autres des paramètres observés ainsi que de la quantité de lactoreemplaceur offerte aux veaux par jour (par exemple : restreint vs à volonté).

Les accéléromètres

Les accéléromètres sont des capteurs permettant d'enregistrer les mouvements et leur vitesse en trois dimensions et à différentes fréquences (voir photo ci-dessous). Chez le veau, ils sont principalement étudiés afin de connaître le temps que l'animal passe allongé ainsi que le nombre de fois où il se couche dans une journée. Ces données peuvent être associées à des comportements de maladie, tels que la diminution de l'appétit ou le manque d'énergie. Une étude a en effet montré que les veaux malades présentaient une diminution des épisodes de coucher ainsi qu'une augmentation de la durée de ces périodes jusqu'à 3 jours avant la détection de la maladie⁴. Le positionnement de l'accéléromètre sur le veau varie selon les études. Il peut



Accéléromètre positionné sur le membre postérieur droit d'un veau. L'utilisation des accéléromètres permet de détecter les changements dans les mouvements des veaux malades.

par exemple être placé sur l'oreille, sur le cou, fixé à un collier, ou installé sur un des membres postérieurs.

La vidéo et les microphones

Un producteur peut percevoir l'état de santé d'un veau simplement en le regardant ou même en l'entendant tousser, mais est-ce possible pour un ordinateur d'arriver à une telle performance? Grâce aux progrès récents en intelligence artificielle, il est maintenant possible d'apprendre à l'ordinateur à reconnaître un veau malade sur une vidéo ou à détecter la toux dans un enregistrement sonore à l'aide d'un microphone. Dans le cadre de notre recherche, nous utilisons donc des caméras équipées de microphones qui enregistrent en continu ce qui se passe à la louve (voir figure p. 32). Grâce à ces données, nous pourrions récolter une grande banque d'images et de sons et constituer un outil d'IA puissant permettant à l'ordinateur de reconnaître des images de veaux en santé

ou malades ou à détecter une toux à partir du son obtenu des microphones. Pour arriver à des modèles performants en entreprise, nous devons avoir des milliers d'images et de sons provenant de plusieurs installations. L'utilisation de la vidéo et des microphones pour détecter les problèmes de santé du veau est encore limitée en production laitière, mais plusieurs études effectuées dans d'autres domaines de production suggèrent que ces technologies pourraient obtenir des résultats intéressants, ce qui est de bon augure pour ces technologies. ■

¹ Winder et coll. (2018). *Journal of Dairy Science*, 101(11), 10565-10579. <https://doi.org/10.3168/jds.2018-14680>

² United States Department of Agriculture (2014). https://www.aphis.usda.gov/animal_health/nahms/dairy/downloads/dairy14/Dairy14_dr_PartIII.pdf

³ Morrison et coll. (2022). *Journal of Dairy Science Communications*, 3(3), 201-206. <https://doi.org/10.3168/jdsc.2021-0153>

⁴ Costa et coll. (2021). *Journal of Dairy Science*, 104(1), 1203-1219. <https://doi.org/10.3168/jds.2019-17885>

VOUS AIMERIEZ PARTICIPER À CE PROJET?

L'équipe de recherche est toujours en processus de recrutement de fermes laitières. Si vous possédez une exploitation laitière de 150 vaches ou plus en lactation et utilisez une louve, que cette recherche vous intéresse ou que vous souhaitez plus d'information, communiquez avec le responsable du projet, **Éric Paquet, Ph. D.** et professeur au Département des sciences animales de l'Université Laval à eric.paquet@fsaa.ulaval.ca.



UNIFORM, c'est le futur.

"Nous recommanderions certainement UNIFORM-Agri car il s'agit d'un programme de gestion très simple et convivial. Ouvrez simplement votre application et vous trouverez tout sur vos vaches."

Kathleen D'Eer



Plus d'infos? | Appelez-nous au 1-866-807-6111 ou scannez ce code.

Cuisinons en famille : trois nouvelles campagnes en 2022

Afin de faire encore mieux connaître le programme *Cuisinons en famille* et son site Web, dont le contenu est de plus en plus étoffé, l'équipe des diététistes des Producteurs laitiers du Canada a organisé trois campagnes médias en 2022.

Cette offensive publicitaire a pour objectif d'attirer de nouveaux utilisateurs de **cuisinonsenfamille.ca** grâce à des thèmes clés de la vie familiale. La ligne directrice des campagnes consiste à inviter les familles à prendre plaisir à cuisiner une variété d'aliments nutritifs, dont les produits laitiers.

Plusieurs contenus ont été créés pour chaque campagne :

- Une capsule vidéo sous forme d'animation image par image (qu'on peut visionner sur la chaîne YouTube des PLC)
- Des recettes thématiques
- Un conseil nutritionnel
- Un outil pratico-pratique et une activité familiale

Chaque campagne dure quatre semaines et est déployée à trois moments clés de l'année sur Facebook, YouTube, Pinterest ainsi que sur notre page d'accueil **cuisinonsenfamille.ca** et son infolettre.

- La première, *L'initiation des enfants à la cuisine dans le plaisir et la simplicité*, a été déployée du 16 mai au 13 juin.
- La deuxième, *La préparation de la boîte à lunch en famille*, a été déployée du 8 août au 4 septembre.
- La troisième campagne, qui aura pour thème *La découverte de nouvelles saveurs typiques de différents pays*, fera son arrivée au mois de novembre.

Parallèlement à ces campagnes, l'influenceuse Marja Monette Millette, connue sous le nom de La parfaite maman imparfaite, a elle aussi promu différents contenus signés *Cuisinons en famille*. Avec la rentrée scolaire, la promotion de recettes et d'un outil facilitant la préparation des lunchs était tout indiquée dans le cadre de cette collaboration. Ces publications ont été promues en août et septembre dans ses comptes Instagram et Facebook.

Encore cette année, *Cuisinons en famille* se taille une place de choix au sein des familles d'ici.



Une première édition du Défi CHEFS EN ACTION réussie!



Cette initiative de l'équipe des diététistes des Producteurs laitiers du Canada, en collaboration avec la Fondation Tremplin Santé, est une réussite. Plus de 263 camps ont participé au Défi CHEFS EN ACTION entre le 4 juillet et le 12 août dernier.

À titre de rappel, la nouvelle formule, réalisée de manière entièrement autonome par les camps, amenait les jeunes à réaliser la recette du Parfait bleu, blanc, rouge.

Au total, ce sont 23 173 jeunes et 2 810 animateurs et animatrices des 17 régions administratives du Québec qui ont été sensibilisés au plaisir et à l'importance d'une saine alimentation. Ce défi a non seulement contribué au développement du savoir-faire culinaire de ces jeunes, mais les a aussi familiarisés avec des aliments nutritifs, tels que le yogourt, les fraises, les bleuets et les flocons d'avoine.

Après la réalisation du Défi CHEFS EN ACTION, les animateurs et coordonnateurs des camps étaient invités à remplir un questionnaire d'appréciation. Les résultats ont montré que 100 % des coordonnateurs sont d'avis que le Défi permet de sensibiliser les jeunes au plaisir et à l'importance d'une saine alimentation, d'utiliser des techniques culinaires connues ou de les améliorer et de présenter différents aliments. Le niveau d'intérêt pour le Défi est de 8,7/10 pour les jeunes et 9,5/10 pour le personnel. Le calcul est basé sur une échelle où 1 signifie « pas du tout intéressé » et 10 « très intéressé ». 97 % des coordonnateurs ont aimé la recette proposée, 100 % des animateurs recommandent le Défi à leurs collègues qui n'y ont pas participé et 97 % des coordonnateurs aimeraient participer à nouveau au Défi des CHEFS EN ACTION l'année prochaine.



Projet MMM : la campagne pour les ados se poursuit!



L'année a débuté en force avec une première vague de diffusion pendant laquelle les créations les plus populaires de 2021 ont été à nouveau partagées sur TikTok, Instagram et Twitch. Ce premier volet a permis d'assurer une présence accrue sur les réseaux sociaux et de mettre la table pour les deux autres volets de la campagne. Le volet 2 a mis de l'avant sur les réseaux sociaux des créations existantes, mais qui ont été modifiées afin de correspondre aux nouvelles tendances et de maintenir l'intérêt des jeunes.

Quant au volet 3, ce sont de toutes nouvelles créations vidéo qui seront prochainement diffusées exclusivement sur TikTok, le média le plus populaire auprès de notre cible. Conformément à notre stratégie artistique, l'humour, le dynamisme et la créativité seront à l'honneur!

Pendant ces 3 phases de diffusion, le Projet MMM demeurera ainsi bien présent sur les réseaux sociaux afin de continuer à exposer, tout au long de l'année, les jeunes de 13 à 15 ans à des messages positifs sur la saine alimentation, notamment :

- Les proportions du Guide alimentaire canadien et l'importance de la variété à l'intérieur de chaque catégorie
- La faim et la satiété
- Le plaisir de cuisiner et de savourer les aliments
- L'importance de prendre le temps de manger ■



La production laitière en bref

Portrait de la production – Québec¹ JUILLET 2022

	Juillet 2022	Jun 2021	Juillet 2021	12 mois courants se terminant en juillet 2022	12 mois précédents se terminant en juillet 2021
Fermes détentrices de quota	4 548	4 560	4 681		
Fermes ayant été en situation de non reportable	751	630	703	1 424	1 591
Fermes ayant été en situation de hors quota	162	181	157	831	777
Volume de lait produit (en millions de litres)	291,89	287,90	295,31	3 463,74	3 438,79
Volume journalier (en millions de litres/jour)	9,42	9,60	9,53	9,49	9,42
Quantité de MG produite (en kg)	12 047 658	12 025 026	12 167 280	146 496 447	144 293 665
Quantité de MG produite par jour (en kg/jour)	388 634	400 834	392 493	401 360	395 325
Quantité de MG non reportable (en kg)	-258 338	-184 839	-220 807	-2 594 131	-2 422 516
Quantité de MG hors quota (en kg)	18 838	17 593	12 981	317 714	293 205
Tolérance accumulée (en jours)	-7,7	-6,8	-8,2		
Ratio SNG/G	2,2030	2,1886	2,2091	2,1677	2,1877
Teneur en MG	4,1275	4,1768	4,1202	4,2294	4,1961

COMMENT LIRE LE TABLEAU « PORTRAIT DE LA PRODUCTION »?

Les données en **VERT** représentent les données les plus récentes disponibles, c'est-à-dire le mois courant.

Les données en **BLEU** représentent les données du mois précédent.

Les données en **ROUGE** représentent les données du 12^e mois précédant le mois courant.

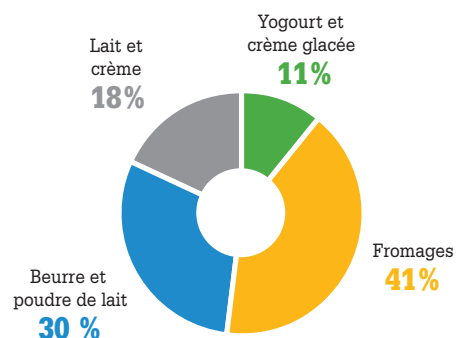
L'objectif de ce tableau est de donner au lecteur un outil permettant d'analyser les données du mois courant soit en les comparant aux données du mois précédent, soit en les comparant à la situation un an plus tôt. Les quantités et volumes journaliers permettent d'effectuer le comparable entre deux mois n'ayant pas un même nombre de jours au total.

¹ Des informations additionnelles sur l'historique des 12 derniers mois de ces données sont disponibles dans la section « Statistiques » de notre site internet lait.org.

Utilisation du lait pour la fabrication de produits laitiers JUILLET 2022

Produits	Jun 2022	Juillet 2022	12 mois se terminant en juillet 2022
Fromages	42,2 %	40,6 %	42,6 %
Beurre et poudre de lait	29,2 %	29,6 %	28,6 %
Lait et crème	17,8 %	18,4 %	18,3 %
Yogourt et crème glacée	10,9 %	11,4 %	10,5 %

Proportion des ventes Québec JUILLET 2022

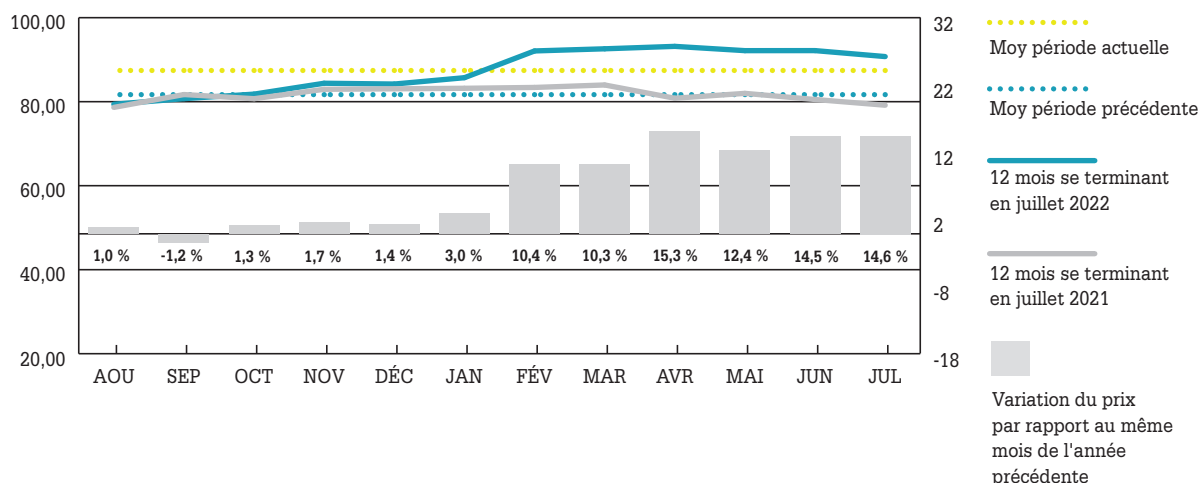


Les statistiques sont aussi disponibles sur le site Internet des Producteurs de lait du Québec à l'adresse suivante : lait.org/leconomie-du-lait/statistiques/.

Le revenu intraquota à la composition moyenne a diminué de 1,5 % entre les mois de juin et de juillet 2022, passant de 92,16 \$/hl à 90,74 \$/hl, ce qui représente une diminution de 1,42 \$/hl. La baisse du revenu est principalement attribuable à une diminution des ventes en classes fromagères dans le contexte du conflit de travail affectant une importante usine. La gestion des surplus de lait et la disposition de sous-produits visant à maximiser la transformation de la matière grasse ont également eu un impact négatif sur le revenu. L'effet de la composition moyenne du lait a aussi contribué à la baisse. La diminution du revenu a été atténuée significativement par les transferts interprovinciaux. Les prix mondiaux élevés continuent à avoir un effet positif sur le revenu.

RAPPEL – La hausse du revenu du mois de février provient de principalement de l'ajustement des prix de 8,4 % pour les classes régulières annoncé par la CCL et effective depuis le 1^{er} février. L'impact estimé sur tout le lait est de 6,31 \$/hl.

Prix du lait 12 mois mobiles



Lait biologique au Québec

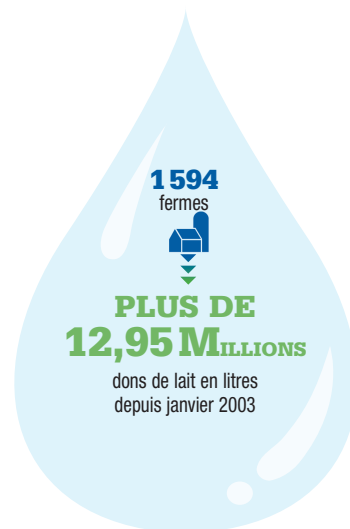
Période de 12 mois se terminant en:	Nombre de producteurs ayant livré	Volume de lait (litres)	Montant de la prime bio (en \$/hl) ¹
Juin 2021	140	65 668 542	21,07 \$
Juin 2022	140	67 465 339	19,62 \$

¹ Prime versée aux producteurs de lait biologique après le paiement des frais supplémentaires pour le transport et la prime de qualité. Voir détail sur lait.org.

Lait biologique au Québec

Période de 12 mois se terminant en:	Nombre de producteurs ayant livré	Volume de lait (litres)	Montant de la prime bio (en \$/hl) ¹
Juillet 2021	141	65 907 688	20,81 \$
Juillet 2022	140	67 432 496	19,59 \$

¹ Prime versée aux producteurs de lait biologique après le paiement des frais supplémentaires pour le transport et la prime de qualité. Voir détail sur lait.org.



Système centralisé de vente de quota (SCVO) JUILLET 2022

Prix fixé: 24 000,00 \$

	Nombre	kg de MG/jour
Offres de vente		
Totales	47	672,58
Admissibles à la répartition	47	672,58
Réussies	47	672,58
Réserve		
Quantité achetée (-) / vendue (+)		-0,35
Offres d'achat		
Totales	1 747	20 368,43
Admissibles à la répartition	1 747	20 368,43
Réussies	1 747	672,23

Participe au prorata toute offre d'achat non comblée égale ou supérieure à 0,36 kg de MG/jour.

Après la vente, le solde des quantités disponibles pour les priorités d'achat régionales s'établit à 0,00 kg de MG/jour pour la région Gaspésie-Les Îles et à 0,18 kg de MG/jour pour la région Abitibi-Témiscamingue.

RÉPARTITION DES OFFRES DE VENTE ET D'ACHAT PAR STRATES DE PRIX

Ventes			Prix offerts \$/kg de MG/jour	Achats		
Nombre	kg de MG/jour	Cumulatif		Nombre	kg de MG/jour	Cumulatif
1	8,00		< 24 000,00			
46	664,58	672,58	24 000,00 Prix plafond	1 747	20 368,43	20 368,43

RÉPARTITION AUX ACHETEURS ET AUX VENDEURS

Acheteurs		Nombre	kg de MG/jour	%
PRIORITÉS	Programme d'aide au démarrage	3	75,00	11,2
	Détention de moins de 12 kg de MG/jour	0	0,00	0,0
	Remboursement de prêts de démarrage	20	2,00	0,3
	Priorité régionale	0	0,00	0,0
	Itération (0,17 kg de MG/jour)	1 741	295,20	43,9
	Prorata (1,5 %)	1 722	300,03	44,6
3,3 % des offres ont été comblées			672,23	100,0

Vendeurs		Nombre	kg de MG/jour	%
Ayant cessé de produire depuis 1 mois et plus		0	0,00	0,0
Offres partiellement comblées le mois précédent		0	0,00	0,0
Offres du mois courant		47	672,58	100,0
100,0 % des offres ont été comblées			672,58	100,0

Prix des quotas dans les provinces du Canada JUIN 2022

	\$/kg de MG/jour		\$/kg de MG/jour		\$/kg de MG/jour
Nouvelle-Écosse	24 000 plafond	Québec	24 000 plafond	Alberta	49 980
Île-du-Prince-Édouard	24 000 plafond	Ontario	24 000 plafond	Saskatchewan	45 000
Nouveau-Brunswick	24 000 plafond	Manitoba	40 300	Colombie-Britannique	36 500

Qualité du lait – Québec JUIN 2022

	% des analyses	% du lait conforme à la norme		Bactéries totales/ml Québec	Cellules somatiques/ml Québec
		Par strates	Cumulatif		
Bactéries totales/ml					
15 000 et moins	60,13	60,94		Juin 2021	24 784
15 001 à 50 000	32,02	30,81	91,75	Juillet 2021	26 051
50 001 à 121 000	5,54	5,37	97,12	Aout 2021	25 161
121 001 et plus	2,31	2,88		Septembre 2021	25 003
				Octobre 2021	26 127
				Novembre 2021	23 297
				Décembre 2021	22 968
				Janvier 2022	24 232
				Février 2022	23 994
				Mars 2022	26 583
				Avril 2022	24 480
				Mai 2022	25 665
				Juin 2022	23 970
Cellules somatiques/ml					
100 000 et moins	14,78	15,79			
100 001 à 200 000	51,25	53,82	69,61		
200 001 à 300 000	26,18	24,34	93,95		
300 001 à 400 000	6,79	5,54	99,49		
400 001 et plus	1,00	0,51			

Système centralisé de vente de quota (SCVO) AOUT 2022

Prix fixé : 24 000,00 \$

	Nombre	kg de MG/jour
Offres de vente		
Totales	46	238,21
Admissibles à la répartition	46	238,21
Réussies	46	238,21
Réserve		
Quantité achetée (-) / vendue (+)		+0,39
Offres d'achat		
Totales	1 673	19 734,41
Admissibles à la répartition	1 673	19 734,41
Réussies	1 673	238,60

Participe au prorata toute offre d'achat non comblée égale ou supérieure à 1,59 kg de MG/jour.

Après la vente, le solde des quantités disponibles pour les priorités d'achat régionales s'établit à 0,00 kg de MG/jour pour la région Gaspésie-Les Îles et à 0,01 kg de MG/jour pour la région Abitibi-Témiscamingue.

RÉPARTITION DES OFFRES DE VENTE ET D'ACHAT PAR STRATES DE PRIX

Ventes			Prix offerts \$/kg de MG/jour	Achats		
Nombre	kg de MG/jour	Cumulatif		Nombre	kg de MG/jour	Cumulatif
1	15,34		< 24 000,00			
45	222,87	238,21	24 000,00 Prix plafond	1 673	19 734,41	19 734,41

RÉPARTITION AUX ACHETEURS ET AUX VENDEURS

	Nombre	kg de MG/jour	%
Acheteurs			
Priorités			
Programme d'aide au démarrage	4	80,00	33,5
Détention de moins de 12 kg de MG/jour	0	0,00	0,0
Remboursement de prêts de démarrage	17	1,70	0,7
Priorité régionale	9	0,17	0,1
Itération (0,05 kg de MG/jour)	1 667	83,35	34,9
Prorata (0,37 %)	1 618	73,38	30,8
1,21 % des offres ont été comblées		238,60	100,0

	Nombre	kg de MG/jour	%
Vendeurs			
Ayant cessé de produire depuis 1 mois et plus	0	0,00	0,0
Offres partiellement comblées le mois précédent	0	0,00	0,0
Offres du mois courant	46	238,21	100,0
100,0 % des offres ont été comblées	46	238,21	100,0

Prix des quotas dans les provinces du Canada JUILLET 2022

	\$/kg de MG/jour		\$/kg de MG/jour		\$/kg de MG/jour
Nouvelle-Écosse	24 000 plafond	Québec	24 000 plafond	Alberta	47 275
Île-du-Prince-Édouard	24 000 plafond	Ontario	24 000 plafond	Saskatchewan	43 500
Nouveau-Brunswick	24 000 plafond	Manitoba	40 900	Colombie-Britannique	36 500

Qualité du lait – Québec JUILLET 2022

	% des analyses	% du lait conforme à la norme		Bactéries totales/ml Québec	Cellules somatiques/ml Québec
		Par strates	Cumulatif		
Bactéries totales/ml					
15 000 et moins	55,66	56,72		Juillet 2021	26 051
15 001 à 50 000	33,73	33,17	89,89	Aout 2021	25 161
50 001 à 121 000	7,18	6,85	96,74	Septembre 2021	25 003
121 001 et plus	3,43	3,26		Octobre 2021	26 127
				Novembre 2021	23 297
				Décembre 2021	22 968
				Janvier 2022	24 232
				Février 2022	23 994
				Mars 2022	26 583
				Avril 2022	24 480
				Mai 2022	25 665
				Juin 2022	23 970
				Juillet 2022	27 604
Cellules somatiques/ml					
100 000 et moins	12,11	13,82			199 985
100 001 à 200 000	47,89	50,80	64,62		202 160
200 001 à 300 000	28,45	26,60	91,22		199 739
300 001 à 400 000	9,84	7,76	98,98		185 918
400 001 et plus	1,71	1,02			180 824

Prix à la ferme – Québec JUIN 2022

	MG \$/kg	Protéine \$/kg	LAS \$/kg	Valeur d'un hl à la composition moyenne ³	Composition du lait	À la composition moyenne
Prix intraquota de niveau 1 ¹	12,7786 \$/kg	10,3766 \$/kg	0,9000 \$/kg	92,16 \$/hl	MG	4,1768 kg/hl
Prix intraquota de niveau 2 ²		4,2057 \$/kg	4,2057 \$/kg		Protéine	3,2268 kg/hl
Prime qualité du lait PLQ ⁴				0,5000 \$/hl	LAS	5,9146 kg/hl
Prime qualité du lait CMMML ⁵				0,1770 \$/hl		
Déductions						
Administration du plan conjoint et fonds de défense		0,0362 \$/kg de solides totaux				
Publicité et promotion		0,1012 \$/kg de solides totaux				
Fonds de développement		0,0008 \$/kg de solides totaux				
Transport		3,7685 \$/hl				

¹ Prix fixé à 0,90 \$/kg pour le lactose et autres solides de niveau 1.

² Prix des solides non gras (SNG) de la classe 4a, applicable aux SNG au-dessus d'un ratio de 2,00 et inférieur ou égal à 2,30.

³ Le calcul pour un hl moyen ne peut être reproduit à partir des données du présent tableau, car il considère les quantités en niveau 1 et 2 de la province.

N. B. – Tout producteur non titulaire d'un certificat proAction à la suite d'un manquement aux volets mis en place se voit imposer des pénalités sur toute sa production mensuelle mise en marché.

Critères d'admissibilité primes qualité :	Bactéries totales/ml	Cellules somatiques/ml
⁴ PLQ	20 000 et moins	200 000 et moins
⁵ CMMML	15 000 et moins	150 000 et moins

Prix à la ferme – Québec JUILLET 2022

	MG \$/kg	Protéine \$/kg	LAS \$/kg	Valeur d'un hl à la composition moyenne ³	Composition du lait	À la composition moyenne
Prix intraquota de niveau 1 ¹	12,6469 \$/kg	10,4080 \$/kg	0,9000 \$/kg	90,74 \$/hl	MG	4,1275 kg/hl
Prix intraquota de niveau 2 ²		4,2127 \$/kg	4,2127 \$/kg		Protéine	3,1934 kg/hl
Prime qualité du lait PLQ ⁴				0,5000 \$/hl	LAS	5,8995 kg/hl
Prime qualité du lait CMMML ⁵				0,1932 \$/hl		
Déductions						
Administration du plan conjoint et fonds de défense		0,0362 \$/kg de solides totaux				
Publicité et promotion		0,1012 \$/kg de solides totaux				
Fonds de développement		0,0008 \$/kg de solides totaux				
Transport		3,7434 \$/hl				

¹ Prix fixé à 0,90 \$/kg pour le lactose et autres solides de niveau 1.

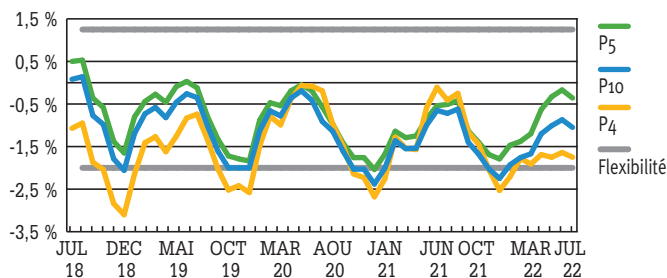
² Prix des solides non gras (SNG) de la classe 4a, applicable aux SNG au-dessus d'un ratio de 2,00 et inférieur ou égal à 2,30.

³ Le calcul pour un hl moyen ne peut être reproduit à partir des données du présent tableau, car il considère les quantités en niveau 1 et 2 de la province.

N. B. – Tout producteur non titulaire d'un certificat proAction à la suite d'un manquement aux volets mis en place se voit imposer des pénalités sur toute sa production mensuelle mise en marché.

Critères d'admissibilité primes qualité :	Bactéries totales/ml	Cellules somatiques/ml
⁴ PLQ	20 000 et moins	200 000 et moins
⁵ CMMML	15 000 et moins	150 000 et moins

Suivi du quota continu à l'échelle de P10, P5 et P4



La flexibilité allouée à partir d'août 2018 est de +1,25 % en surproduction et de -2 % en sous-production. En décembre, la flexibilité en sous-production ne s'applique pas. Les pénalités relatives à la production hors quota ou à la production non reportable sont déclenchées à l'échelle de P10 seulement et appliquées à l'échelle des pools. Le graphique présente les données à compter d'août 2018, moment où la méthode de calcul actuelle a débuté. Les positions des mises en commun de juillet 2018 font référence à la méthode précédente du quota continu.

Besoins totaux et production canadienne JUILLET 2022

PRODUCTION (M DE KG)

395,9

BESOINS TOTAUX (M DE KG)

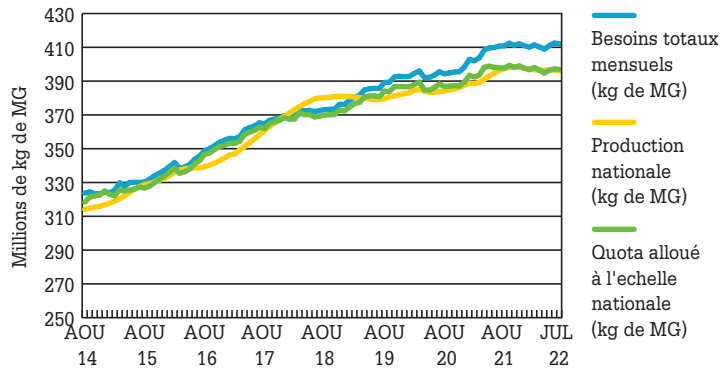
412,2

IMPORTATIONS (M DE KG)

015,2

Pour les 12 mois se terminant en juillet 2022, les besoins totaux canadiens exprimés en kg de mg par jour ont connu une croissance de 0,35 %, ce qui représente un ralentissement par rapport à la dernière année laitière où la croissance observée avait été de 4,1 %. La production a, quant à elle, ralenti par rapport à la période précédente de -0,23 %. Les importations additionnelles pour la période la plus récente représentent plus de 3,7 % du marché canadien.

BESOINS CANADIENS¹, QUOTA ET PRODUCTION À L'ÉCHELLE NATIONALE

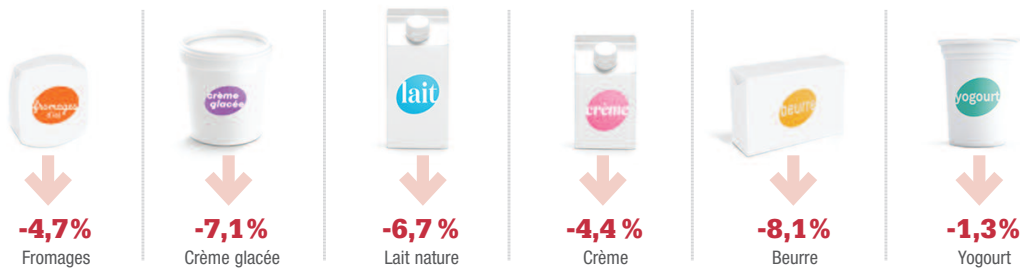


En vigueur	Variation du droit de produire
MAR 2019	1,0 %
MAI 2020	-2,0 %
DÉC 2020	+2,0 %
AVR 2021	1,0 %
JUN 2021	1,5 %
DÉC 2021	-1,0 %
AVR 2022	+2,0 %

¹ Depuis le 1^{er} août 2021, le calcul des besoins totaux a été révisé pour prendre en compte les importations additionnelles relatives aux accords de l'AECG, du PTPGP et de l'ACEUM. Le chiffre pour les années précédentes a été révisé afin de considérer ce changement et de permettre la comparaison des données d'une année à une autre.

Évolution de la demande de produits laitiers au Canada¹

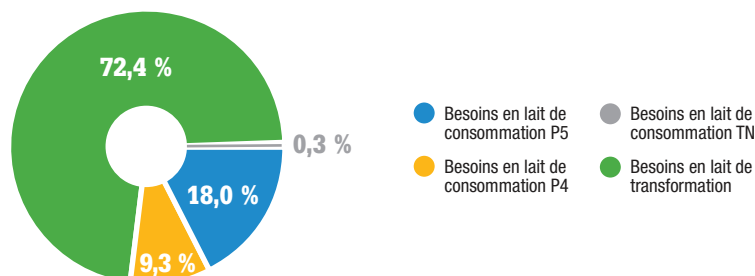
(période mobile de 12 mois se terminant en juin 2022)



¹ Source : Nielsen, ventes au détail en épicerie qui représentent 50 % du marché total considérant les ventes en institutions. Cette nouvelle présentation vise à simplifier la lecture des données. Toutes les informations complémentaires sont disponibles dans la section « Statistiques » du site Internet lait.org.

Proportion des marchés du lait

(12 mois se terminant en juillet 2022)



la famille
du lait

recettes
d'ici.com



À-CÔTÉS

Frites de légumes au four, sauce au cheddar et au piment chili



30 min



35 min



6 portions

INGRÉDIENTS

Frites

1 céleri-rave de taille moyenne, paré, épluché, coupé en bâtonnets d'environ 1 cm ($\frac{3}{8}$ po) de largeur

1 patate douce d'environ 15 cm (6 po) de long, épluchée, coupée en bâtonnets d'environ 1 cm ($\frac{3}{8}$ po) de largeur

2 carottes de bonne taille, épluchées, coupées en bâtonnets d'environ 1 cm ($\frac{3}{8}$ po) de largeur

60 ml ($\frac{1}{4}$ tasse) de beurre fondu

Sel et poivre du moulin

Sauce au cheddar et au piment chili

1 paquet de 225 g (8 oz) de fromage à la crème

250 ml (1 tasse) de crème à cuisson 15 %

5 ml (1 c. à thé) de paprika fumé

2 petits piments chilis (ou autres piments forts, au choix), épépinés, hachés finement

2 gousses d'ail, hachées finement

250 ml (1 tasse) de Cheddar d'ici doux, râpé

PRÉPARATION

Frites

1. Positionner une grille dans le tiers supérieur du four et une autre dans le tiers inférieur. Préchauffer le four à 200 °C (400 °F). Recouvrir deux plaques de papier parchemin.
2. Mettre les légumes dans un grand bol. Arroser du beurre fondu. Saler et poivrer. Mélanger de manière à bien enrober les bâtonnets.
3. Étaler les bâtonnets sur les plaques. Faire cuire au four pendant 10 minutes. Retourner les bâtonnets et intervertir les plaques dans le four. Poursuivre la cuisson pendant 10 minutes ou jusqu'à ce que tous les légumes soient dorés et tendres.

Sauce

4. Dans une petite casserole, à feu moyen, mettre le fromage à la crème et la crème. Briser le fromage à la crème en morceaux. Faire chauffer en remuant de temps à autre jusqu'à ce qu'il soit fondu.
5. Ajouter le paprika, les piments et l'ail. Mélanger. Ajouter le cheddar. Poursuivre la cuisson en remuant constamment jusqu'à ce que le fromage soit complètement fondu.
6. Verser la sauce dans un bol de service. Servir avec les frites.



Des demi-cercles dans la mangeoire?

Vos vaches mangent-elles à leur faim? Le Dr Gordie Jones, un vétérinaire américain spécialisé en production laitière, dit observer que dans plusieurs entreprises, les vaches n'ont pas accès à une ration suffisante au moment de la journée où elles en ont le plus besoin. « Les vaches sont programmées pour consommer un maximum à leur repas du matin », indique-t-il.

« Si vous constatez le matin que des vaches ont dégagé un demi-cercle dans la mangeoire devant elles, prévient le Dr Jones, cela révèle qu'elles n'ont pas eu accès à une ration suffisante. » Il rappelle que des recherches ont démontré qu'une vache consomme de 30 à 35 % de sa ration quotidienne le matin. C'est pourquoi il recommande de fournir au moins 60 % de leur ration du jour lors de la distribution du matin.

Pour déterminer si un troupeau est suffisamment alimenté, le vétérinaire propose une règle du pouce très simple : une vache sur trois devrait produire le double de la moyenne du troupeau. « Quand j'examine un troupeau, dit-il, s'il n'y a pas une poignée de vaches qui font deux fois plus de lait que l'ensemble du troupeau, je peux en déduire que les meilleures vaches ne reçoivent pas le volume de ration qu'il leur faut au moment où elles en ont besoin, et que le potentiel du troupeau n'est pas pleinement exploité. »

(Source : dairyherd.com)

Combattre les mouches avec la noix de coco

Les mouches d'étable et les autres espèces d'insectes piqueurs constituent une nuisance sérieuse en production laitière. Aux États-Unis, tous types d'élevage confondus, on estime qu'elles entraînent des pertes de près de trois milliards de dollars par an.

Un entomologiste, un chimiste et un ingénieur en procédés du Service américain de recherche agricole ont décidé d'unir leurs forces pour développer un insectifuge naturel possédant un effet prolongé. Quand est venu le temps de sélectionner une matière première, c'est sur l'humble noix de coco que leur choix s'est arrêté.

Ces chercheurs ont découvert que certains acides gras de la noix de coco possèdent des propriétés insectifuges à la fois puissantes et persistantes. Il s'agit plus spécifiquement des acides gras à chaîne moyenne. On explique que la noix de coco n'est pas le seul végétal possédant de tels acides gras, mais qu'elle se démarque par le fait que ceux-ci représentent les deux tiers de ses acides gras totaux.

Les chercheurs ont concocté une solution à base d'acides gras, d'amidon et d'eau pouvant être pulvérisée. Lors d'un test sur des animaux au pâturage, celle-ci a repoussé les insectes piqueurs durant pas moins de 96 heures. « À notre connaissance, déclare l'un d'eux, aucun autre insectifuge ne s'est avéré aussi persistant. »

Le développement de l'insectifuge se poursuit. On aimerait notamment trouver une façon de déshydrater le produit pour qu'il soit moins coûteux et plus facile à transporter. Il suffirait alors à l'utilisateur de le mélanger avec de l'eau.

(Source : thedairysite.com)



Le courant électrique pour transporter le lait

Le jour où votre lait sera acheminé par camion-citerne électrique n'est peut-être pas loin. En Nouvelle-Zélande, la coopérative laitière Fonterra en met un premier à l'essai. Le prototype a été développé à l'interne par l'équipe de mécaniciens responsable de l'entretien de la flotte de camions de l'entreprise.

Comme on s'en doute, la gestion des batteries constituait le défi principal du projet. Ces camions-citernes franchissent des distances considérables chaque jour. Pour éviter la perte de temps liée à la recharge des batteries, les concepteurs ont développé un système de substitution qui se veut rapide et sécuritaire.

Le gouvernement de Nouvelle-Zélande, qui s'est donné d'ambitieuses cibles de réduction des émissions de gaz à effet de serre, et ce, notamment dans le secteur du transport, a subventionné le projet. De son côté, Fonterra veut devenir un modèle de durabilité. Le développement du camion-citerne électrique n'est qu'un des volets sur lesquels travaille l'entreprise pour réduire les émissions de carbone de sa flotte de véhicules.

(Source : thedairysite.com)



Passez au niveau supérieur
avec "JOURDAIN"



JOURDAIN

Distributeur
Nord Américain
"Jourdain"



DAIRY LANE
SYSTEMS

Numéro sans frais: 1.800.361.2303
Courriel: info@dairylane.ca
Site web: www.dlsbarnsolutions.ca
Social: @dairylanesystems



COMMUNIQUEZ AVEC UN CONCESSIONNAIRE PRÈS DE CHEZ VOUS

Agri-Robotique Inc.
Saint-Jean-Sur-Richelieu 450.347.5554

Beaudry Équipements Laitiers
St-Léonard d'Aston 1.888.399.2403
St-Marc Des Carrières 1.888.399.2403
Laurentides et Lanaudière 1.888.399.2403

Équipements Agricoles C.P.R. Ltée
St-Anaclet & Est Du Québec
418.722.6608
Amqui 418.629.4916

Équipements Laitiers Gagnon Inc.
St-Bruno 418.343.2233
St-Prime 418.251.5051

G.F. ProLait
Coaticook 819.804.0909

Marcel Morissette Inc.
Ste-Claire 418.883.3388
St-Victor 1.877.311.3388

logettes durables conçues courroie et barre de cou en vogue pour plus de confort

MUELLER

ECOLAB®



Urban : Des solutions haut de gamme pour vos veaux!



CONTACTEZ-NOUS!!!

Que ce soit à l'achat d'un bassin NEUF ou USAGÉ

Pour la qualité et la tranquillité d'esprit



LES ENTREPRISES

LEBLANC
& Fils Inc.

450 792-6291 • entrepriseleblanc.com

POLYMAT G3

La solution efficace pour éliminer les infiltrations d'air !

 VENTEC

GARANTIE
5
ANS

De conception unique, notre **Polymat G3** est un rideau d'air gonflable qui s'adapte à chacune des saisons.

Il bloque les courants d'air l'hiver et se rabat durant la saison chaude, offrant une ventilation naturelle à vos animaux !

AVANTAGES



Protection UV



Durable et propre



Système silencieux



Système de sécurité en option



Faibles coûts d'exploitation



Membre du Groupe Jolco



www.ventec.ca

1-800-361-1003

Suivez-nous sur les réseaux sociaux !



E N B R E F

Journées additionnelles – automne 2022

En fonction de l'analyse des besoins anticipés du marché et des perspectives à la baisse des stocks de beurre pour le reste de l'année 2022, les offices de P5 ont annoncé en août dernier une émission de journées additionnelles pour tous les producteurs sur une base non cumulative pour l'automne 2022 : 1 jour en septembre, 1 jour en octobre, 1 jour en novembre et 1 jour en décembre. Ces journées s'ajoutent à celles déjà annoncées en avril.

Tableau des journées additionnelles

Septembre 2022	3
Octobre 2022	3
Novembre 2022	2
Décembre 2022	1

Webinaire sur le développement durable

Depuis plusieurs années, les producteurs laitiers québécois, individuellement à la ferme et collectivement, s'impliquent dans le développement durable de leur industrie. En septembre dernier, Les Producteurs de lait du Québec ont tenu un webinaire concernant le bilan des actions et la campagne des Producteurs de lait du Québec en matière de développement durable. Ce webinaire a été l'occasion de mieux définir le développement durable ainsi que de présenter le diagnostic de l'organisation à ce sujet. Finalement, il a été question des prochaines étapes de la campagne sur le développement durable. Il est possible de réécouter le webinaire en se rendant à uplus.upa.qc.ca/formation/bilan-plq-developpement-durable.

55^e finale des Jeux du Québec 2022

Les producteurs de lait du Québec ont été partenaires de la 55^e finale des Jeux du Québec qui se sont déroulés à Laval du 22 au 30 juillet 2022. Au total, 3 300 jeunes athlètes âgés de 12 à 17 ans venus de 19 délégations de partout dans la province ont compétitionné dans plus de 17 disciplines. Pour l'occasion, le Village des athlètes Lait au chocolat a offert l'opportunité aux jeunes de venir s'étirer et se reposer dans une zone adaptée à leurs besoins aux couleurs du Lait au chocolat! Plusieurs outils d'étirement comme des sangles, des balles et des rouleaux ont été mis à la disposition des adolescents. Des produits laitiers, dont du lait, des yogourts, des fromages et du lait au chocolat, ont également été distribués à tous les athlètes.

Les athlètes reçoivent la visite de Laurent Duvernay-Tardif!

Pendant l'événement, les jeunes athlètes participant aux Jeux du Québec ont eu la chance de rencontrer Laurent Duvernay-Tardif lors d'un moment privilégié au Village des athlètes Lait au chocolat. Pour l'occasion, Laurent s'est amusé avec les jeunes dans les diverses attractions offertes. Il a aussi signé et remis des bandeaux multifonctions Lait au chocolat et pris de nombreuses photos, au grand plaisir des adolescents.



Agrivolt

Experts en tension parasite

216706

Obtenez votre
diagnostic
pour seulement
— 395 \$ —

418 833-0773 | agrivolt.com

La tournée des Fromages d'ici

De la mi-août au début octobre, tous les week-ends, deux escouades mobiles sillonnent le Québec à bord de camionnettes pour faire découvrir des fromages régionaux aux clients d'une cinquantaine d'épicerias. À l'extérieur des commerces, une zone joliment aménagée accueille les consommateurs pour leur faire déguster gratuitement le savoir-faire de leur région. À l'intérieur, au tombeau à fromages, un dynamique animateur « orange » souligne l'importance de vérifier la provenance des fromages. Le tout est soutenu par un concours, de la publicité sur le lieu de vente et un plan média dans chacune des régions. Pour connaître les dates et villes, rendez-vous sur le site web de Fromages d'ici.



Programme d'accès au réseau triphasé

À la suite du succès des deux appels de projets réalisés en 2020 et 2021, le programme voué à l'élargissement du réseau triphasé est désormais ouvert en continu. Grâce à des modifications apportées au cadre normatif, il est maintenant possible de soumettre une demande d'aide financière pour un projet de raccordement au réseau en plus des projets d'extension. Le Programme d'extension du réseau triphasé a été renommé Programme d'accès au réseau triphasé pour refléter ce changement.

Comme dans sa mouture précédente, ce programme offre une aide financière aux entreprises des secteurs agricole et agroalimentaire qui souhaitent réaliser un projet nécessitant une extension ou un raccordement à un réseau électrique triphasé. Pour plus d'information, visitez le transitionenergetique.gouv.qc.ca/affaires/programmes/acces-reseau-triphase.

Tremplin pour la jeunesse agricole

Sollio Groupe Coopératif, la Fédération de la relève agricole du Québec et le Mouvement Desjardins ont annoncé cette semaine le lancement du Tremplin pour la jeunesse agricole,

Symposium sur les bovins laitiers



2 novembre 2022

Inscrivez-vous au
craaq.qc.ca



un parcours de formation et de réseautage qui vise à outiller et soutenir financièrement les jeunes entrepreneurs agricoles de 40 ans et moins pour leur projet d'établissement ou de repreneuriat. En plus de bénéficier d'accompagnement et de formations ciblées, le programme permettra à 20 jeunes entrepreneurs agricoles d'obtenir une bourse de 15 000 \$ à l'issue de leur parcours. Pour plus d'information ou pour s'inscrire, visitez sollio.coop/fr/tremplin.

Les Capitales de Québec

Les Producteurs de lait du Québec sont fiers d'être partenaires de l'équipe professionnelle de baseball Les Capitales de Québec, avec la marque Lait au chocolat. En plus de publicités et de pavoisement thématiques aux couleurs de la marque, lors de matchs à domicile, un partisan a la chance de jouer au casse-tête géant *Je mérite*, lui permettant de remporter une caisse de lait remplie de bouteilles de lait au chocolat, un chandail Lait au chocolat et un coupon-cadeau à la boutique des Capitales.

Le match Lait au chocolat s'est tenu cet été au Stade Canac de Québec. Pour l'occasion, Martin Auclair, président des Producteurs de lait de Capitale-Nationale-Côte-Nord, a même eu l'honneur d'effectuer le lancer protocolaire. Les spectateurs ont reçu, à leur arrivée, un bandeau multifonctions Lait au chocolat et la mascotte, Calcium, a fait le bonheur des petits et grands avec câlins et photos.



PHOTO - JONATHAN L'HEUREUX

Les gagnants des Jeunes agriculteurs d'élite, section Québec



CRÉDIT : CONCOURS DES JEUNES AGRICULTEURS D'ÉLITE DU CANADA, SECTION QUÉBEC

Le 30 août dernier au Centre de congrès de Saint-Hyacinthe se tenait la 40^e édition du gala visant à faire connaître les lauréats du concours des Jeunes agriculteurs d'élite du Canada, section Québec. Les gagnants de l'édition 2022 sont Étienne et Guillaume Lessard de la Ferme Holdream de Saint-Honoré-de-Shenley en Chaudière-Appalaches-Sud. Ces gagnants sont les représentants québécois au volet pancanadien des Jeunes agriculteurs d'élite qui se tiendra du 23 au 27 novembre à Saskatoon en Saskatchewan.

Les Jeunes agriculteurs d'élite est un concours annuel visant à reconnaître les agriculteurs qui exemplifient l'excellence dans leur profession et qui font la promotion de l'énorme contribution de l'agriculture.

Faits saillants de la recherche 2021-2022 des Producteurs laitiers du Canada

Les faits saillants de la recherche 2021-2022 des Producteurs laitiers du Canada (PLC) peuvent maintenant être téléchargés à producteurslaitiersducanada.ca/fr/recherche-laitiere. La publication contient des informations pertinentes concernant les investissements des PLC dans la recherche sur la production laitière et sur la nutrition et la santé humaines, leurs partenaires financiers de la recherche, une liste de projets de recherche en cours ainsi que quelques-uns des principaux résultats issus de la recherche et des activités de vulgarisation et de transfert des connaissances en 2021-2022.

ABONNEZ-VOUS

le
producteur
de
lait
québécois

CONCEPTION
Reproduction - Animal

TESTS DISPONIBLES :
Leucose
Néospora
Salmonella Dublin

418 838-0772 / 1 888 798-7285
www.conception-animal.com

DG•Lait/Milk®
DG29®

Les tests
de gestation bovine
que vous pouvez
faire **vous-même!**

196819



DairyRotor T8900

Une traite douce, facile et performante.

Carrousel de traite compact dont la conception ergonomique de la stalle permet une circulation rapide et harmonieuse des vaches à l'entrée et à la sortie de la plate-forme.

- Stalle avec module de traite bas avec surface lisse et arêtes arrondies favorisant le confort et le déplacement des vaches;
- Attachement sans bouton avec le bras Posiform. L'unité de traite est automatiquement actionnée lorsque l'opérateur déplace légèrement le bras vers l'avant. L'attachement est plus facile et plus rapide!



Le «Udder Mister» 1.0 permet de réduire la charge de travail dans la salle de traite et gagner en efficacité

Système de vaporisation de bains de trayon, d'avant et d'après traite, entièrement automatisé et spécialement conçu pour les carrousels de traite. Ses multiples capteurs offrent une très grande précision et une excellente couverture.

CENTRE LAITIER LTÉE
Notre-Dame-du-Nord 819 723-2256

ÉQUIPEMENTS C. LESAGE INC.
St-Léon-le-Grand 819 228-5694
St-Marc-des-Carières 418 268-8103

ÉQUIPEMENTS DE FERME BHR INC.
Howick 450 825-2158 / 450 371-9666

ÉQUIPEMENT M.B.L. INC.
Victoriaville 819 752-6585

Mario Morency, représentant
St-Prime 418 693-9192

Éric Boucher, représentant
Chicoutimi 418 693-9192

Dominique Jaton, représentant
Coaticook 1 819 804-8444

Daniel Brisebois, représentant
Mont Laurier 1 819 440-5758

**ÉQUIPEMENTS DE FERME
GAÉTAN THÉBERGE INC.**
St-Gervais 418 887-3018

F. GÉRARD PELLETIER INC.
St-Pascal 418 492-2439

LAIT'QUIP SCOTT INC.
St-Paul d'Abbotsford 450 378-1082
Secteur L'Ami de la ferme laitière
450-346-4075

LAWRENCE'S DAIRY SUPPLY INC.
Moose Creek (Ont.) 613 538-2559

RAYMOND BIRON INC.
St-Elphège 450 568-2250
Dany Poulin Enr., représentant
St-Hyacinthe 450 223-9387

**R. OUELLET ÉQUIPEMENT
DE FERME INC.**
St-Jean-de-Dieu 418 963-2133

Jérôme Voyer
Spécialiste en robotique
Cell. 450 521-6488

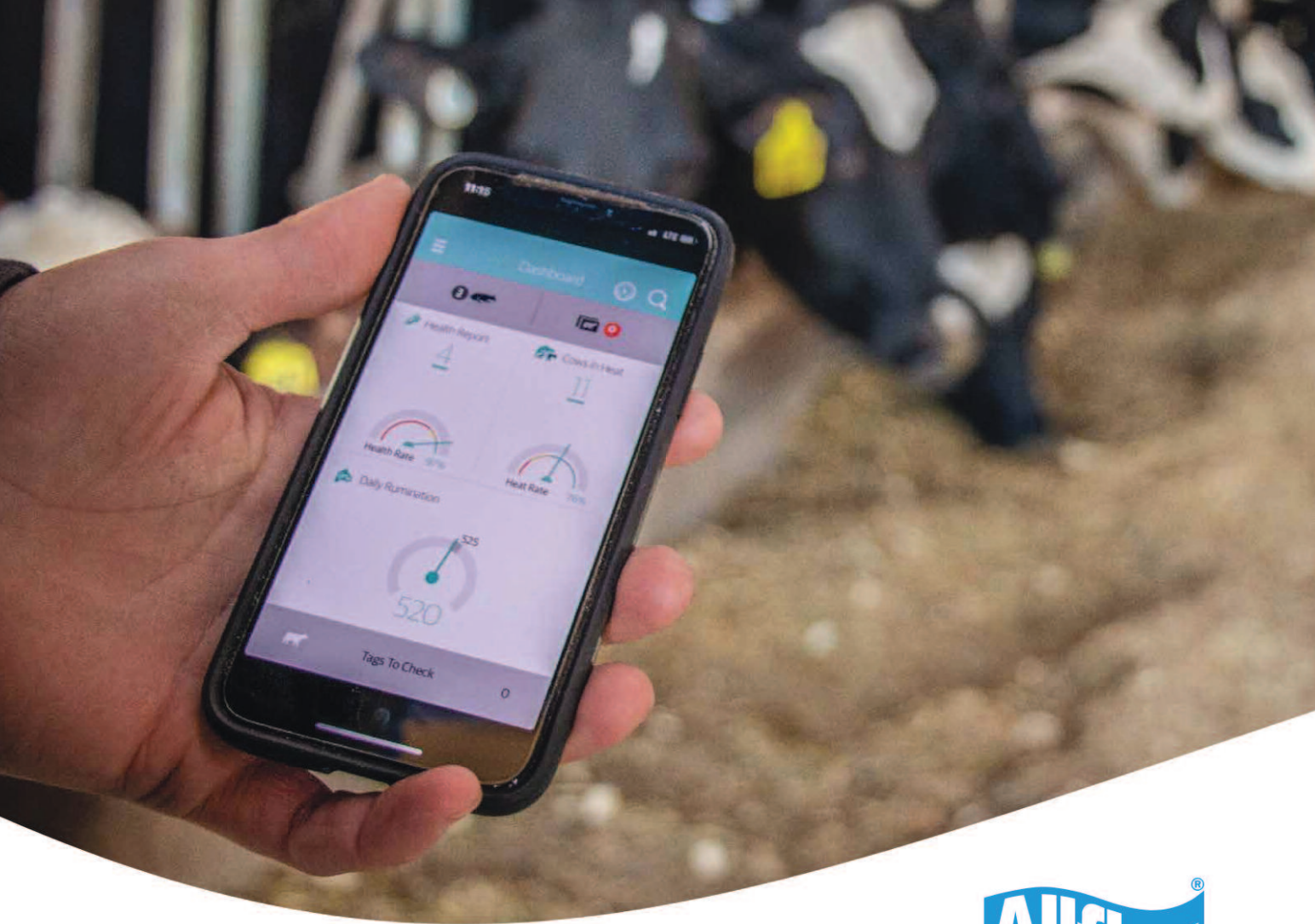
Laurence Asselin, AGR.
Spécialiste en gestion de troupeau et hygiène
Cell. 819-996-2661

Mario Jean
Gérant de territoire QC
Cell. 514 386-9032



Visit us online at:
GEA.com/canada

GEA Engineering
for a better
world.



Livestock Intelligence®

Merck Santé animale Intelligence

Toujours avec vous

Restez connecté avec SenseHub® Dairy

Monitorer certains des aspects les plus importants de la reproduction, de la nutrition et de la santé de vos vaches et taures, aux niveaux individuel et de groupe avec les colliers et étiquette d'oreille SenseHub® Dairy. Puis, accédez à ces informations du bout des doigts grâce à la conviviale application SenseHub®. Combinez le tout pour vous aider à détecter les changements dans la santé de votre troupeau, réduire votre temps passé à l'étable et améliorer vos taux de conception. Êtes-vous prêt à laisser les données vous éclairer?

CONNECTEZ-VOUS

