

L'info Petite Nation

MRC Papineau



Clinique Dentaire
ST-ANDRÉ-AVELLIN

Dre Émilie Gagnon-Plouffe
Dr Benoît Gaudet

819 983-2444

cliniquedentairesaa.com

ACTUALITÉS

**Les projets
d'agrandissement
d'écoles refusés**

PAGE 3

SPORTS

**Un nouveau site
pour le vélo de
montagne**

PAGE 23

DYNAMITAGE
outaouais

**FORAGE
DYNAMITAGE
ESTIMATION
GRATUITE**

819 664-7914 | 819 209-7662

dynamitage.outaouais@gmail.com | f

uniprix

Lundi au vendredi:
9h à 18h
Samedi: 9h à 17h
Dimanche: fermé

Gaétan Couillard et Nathalie Mercier
Pharmaciens de famille, consultez-nous!

120, rue Principale, Suite 1,
Saint-André-Avellin | 819 983-7391



(Photo: L'Info Petite Nation - Yannick Boursier)

FESTIVAL DE MUSIQUE TRADITIONNELLE DE PAPINEAU

Une musique de proximité

PAGE 11

VOTRE CHOIX #1
RE/MAX
RE/MAX VISION
Agence immobilière

Secteur de la
Petite-Nation

Simon Lacasse
Courtier immobilier agréé

Robert Lacasse
Courtier immobilier

Michel Modery
Courtier immobilier

Sabrina Grisé
Courtier immobilier



ON VEND PLUS
d'immobilier
**PARCE QU'ON
EN DONNE PLUS**

819.428.4000

41 Principale, Chénéville JOV1EO

www.lapetite-nation.ca

Les Spécialistes

DE VOTRE MAISON



Asphalte Raymond inc.

Terrassement, excavation, pierre de carrière, sable, terre

RBQ-2225-8339-26

Saint-André-Avellin 819-983-2223

PRÉVEZ LES INFILTRATIONS D'EAU....

R.B.Q. : 5627-3758-01

Faites appel dès maintenant à mes services !

Je découvrirai les causes et je vous proposerai les solutions qui s'imposent (travail garanti).

- Imperméabilisation de fondation.
- Réparation de fissures.
- Remplacement de drain français.
- Remplacement du tuyau d'entrée d'eau et d'égout.
- Installation de systèmes septiques.
- Redressement de fondations.

EXCAVATION MARIO PERRIER
bur. : 819-281-7208 cell. : 819-665-8925

SABLIÈRE — EMP

CONSTRUCTION Alain Pilon

ENTREPRENEUR GÉNÉRAL

Résidentiel, commercial et industriel
Construction neuve et rénovation
Installation et réparation de porte de garage

Du rêve.... à la réalité !

Licence R.B.Q. 8000-8428-59

Cell. : 819 773-0346

Tél. : 819 983-6232
constapilon@hotmail.com

Saint-André-Avellin

CONSTRUCTION RÉNOVATION

(Bienvenue à l'auto-construteur)

GROSSISTE EN PIN

plancher, moulures, finition int./ext., poutres...

480, route 323, St-Émile-de-Suffolk
sur rendez-vous: Martin Blais

819 981-0322 RBQ: 8342-4549-01

maisondautrefoismg.com

BÉTON PETITE-NATION

819-983-2223

Commercial - résidentiel - agricole
Saint-André-Avellin
R.B.Q. : 8357-9946-04

Tél.: **819 983-2223**
Fax : **819 983-1460**

Construction Mario Perrier

Entrepreneur général et spécialisé

- Résidentiel
- Construction et rénovation de tous genres

Tél. : **819-522-6666**
Cell.: **819-743-7655**

Les portes de garage Lalande & fils

LA MIEUX ISOLÉE

• Vente • Installation
• Réparation : PORTES DE GARAGE, OUVRE-PORTE AUTOMATIQUE COMMERCIAL ET RÉSIDENTIEL

1-877-281-9975 (819) 281-9975

Propriétaire J.C. Lalande

Toitures VIP

Pour une toiture de qualité

Joey Pilon Lacelle : 819 210-7919
Alain Pilon : 514 703-2241
819 428-3207

Bardeaux d'asphalte - Membrane - Pose de ventilateurs
Nettoyage de gouttières - Déneigement de toitures

Michel Ouellet

R.B.Q. 5731-3439-01

10019330 canada inc

Entrepreneur général en construction neuve et rénovation

RÉSIDENTIEL - COMMERCIAL - INDUSTRIEL - PROJET CLEF EN MAIN

- COFFRAGE ISOLANT • TOITURE EN PENTE ET PLAT
- VENTILATION ET ISOLATION • CHARPENTE DE BOIS

T • 819 983-1826 C • 819 743-4125
email: michel.ouellet@xittel.ca

1004 Rte 321 Nord
St-André-Avellin (Qc)
JOV 1W0



ACTUALITÉS

Centre de services scolaire au Cœur-des-Vallées

Pas d'agrandissement à Ripon, en attente à Papineauville



YANNICK BOURSIER
Journaliste de l'Initiative
de journalisme local
yboursier@inmedias.ca

Pour une deuxième année, le gouvernement du Québec a décidé de ne pas aller de l'avant avec le projet d'agrandissement à Ripon. Mais le Centre de services scolaire au Cœur-des-Vallées espère toujours une réponse positive pour la reconstruction de l'école Saint-Pie-X.

Le gouvernement a indiqué dans les derniers jours au CSSCV que toutes les demandes d'agrandissement d'école qu'elle avait déposées à l'automne dernier n'avaient pas été retenues.

Dans le lot, on y retrouve notamment la demande pour l'ajout de quatre classes et un gymnase à l'école Saint-Coeur-de-Marie à Ripon. Cette demande avait aussi été faite l'année précédente, sauf pour le gymnase qui était un ajout.

«On a eu des réponses négatives pour toutes nos demandes d'agrandissement, confirme le directeur général du CSSCV, Daniel Bellemare. La seule réponse qu'on n'a pas c'est les demandes de reconstruction.»

PAPINEAUVILLE

Ce projet concerne l'école Saint-Pie-X à



La demande d'agrandissement pour l'école Saint-Coeur-de-Marie à Ripon a été refusée.

(Photo: Gracieuseté-CSSCV)

Papineauville. En septembre dernier, le CSSCV profitait d'un nouveau programme du gouvernement qui permettait de faire des demandes pour des reconstructions d'école.

Ainsi, le CSSCV souhaite reconstruire l'école de Papineauville en y ajoutant plus de classes ce qui permettrait d'aider aussi l'école Saint-Michel de Montebello. Les classes d'aide situées à cet endroit seraient déménagées vers la nouvelle école ce qui libère de l'espace pour combler le manque à Montebello et évite ainsi un agrandissement.

Si les réponses ont été données pour les constructions et les agrandissements d'école, ce n'est pas le cas pour cette catégorie. «On se croise les doigts pour avoir une réponse positive. C'est



Le CSSCV attend toujours une réponse pour la reconstruction de l'école Saint-Pie-X.

(Photo: Gracieuseté-CSSCV)

possible, mais on est en attente.»

Par ailleurs, le conseil d'administration du CSSCV devra se pencher rapidement sur la question puisque la date limite pour déposer les demandes d'ajout d'espaces pour la prochaine année est la fin septembre. Le CSSCV devra décider s'il dépose les mêmes demandes.

Outre Ripon, les autres projets refusés au CSSCV concernent l'agrandissement de l'école secondaire Hormisdas-Gamelin, de l'école Sacré-Cœur à Gatineau. La construction d'une école de 12 classes pour la maternelle 4 ans faisait aussi partie des demandes.

AS-TU TON BILLET?

Les billets de notre tirage annuel sont maintenant disponibles. Le premier tirage aura lieu le 26 mai 2021, ne manquez pas votre chance de participer tout en donnant pour une cause.

Achetez votre billet au coût de 120 \$ pour gagner de nombreux prix en argent tout en appuyant une cause importante



19 200 \$
en prix en argent

12 tirages au courant de l'année

Pour chaque tirage :
500 \$, 400 \$, 300 \$ et 2 X 200 \$ à gagner

Seulement 400 billets disponibles, achetez le vôtre rapidement!

PREMIER TIRAGE
LE 26 MAI 2021

Suivez-nous sur
Facebook
/banquealimentairepetitenation

Achetez votre billet en ligne au
bapn.ca/participer
ou envoyez votre chèque directement
à nos bureaux
1264, route 317, Ripon | 819 983-3191

Centre intégré
de santé
et de services sociaux
de l'Outaouais

Québec

Centraide
Outaouais

Desjardins

Un spectacle au profit de la Fondation Charles-Bruneau

YANNICK BOURSIER
yboursier@inmedias.ca

Le groupe Echoes - Hommage à Pink Floyd sera en spectacle à Montebello le 18 septembre prochain dans le cadre d'une activité de financement au profit de la Fondation Charles-Bruneau.

C'est dans le cadre des activités de financement de Martin Deschênes que ce spectacle se tiendra à 19h30 sur la patinoire à Montebello. «J'ai décidé de m'impliquer avec la Fondation Charles-Bruneau il y a 3 ans. Toutes les années je fais des collectes de fonds.»

Ce dernier sait ce que vivent les parents qui ont des enfants recevant un diagnostic de cancer puisque son fils a dû combattre un cancer quand il était plus jeune. Aujourd'hui avec un fils majeur et en bonne santé, il continue de s'engager pour cette cause.

«Avant la pandémie, on avait décidé de faire un spectacle-bénéfice et la pandémie est arrivée et là tout est tombé à l'eau», raconte M. Deschênes. Avec la reprise des activités, le moment était bien choisi pour relancer ce projet.

Il s'est associé avec Yvan Tanguay pour mettre en place cette activité. Et le choix du groupe pour ce spectacle vise à attirer un vaste public. «Pink Floyd ça fait très longtemps qu'on n'a pas vu ça dans la région, mentionne M. Tanguay. Et, c'est assez

universel comme musique.»

Ce dernier s'attend donc à une grande participation de gens de tous les âges. «On veut une réunion des gens autour de la musique et que ce soit multiplicateur pour la cause.»

RECHERCHE IMPORTANTE

Lors de la dernière année, Martin Deschênes a récolté 9888\$ pour la Fondation Charles-Bruneau en sollicitation de don auprès des gens qu'il connaît. Une somme qui permet d'aider à la recherche pour le cancer chez les jeunes.

«Il y a encore 20% des enfants qu'il n'y a aucun traitement pour leur cancer. C'est énorme. À tous les jours au Québec, il y a une famille qui apprend qu'un enfant a le cancer.»

«Il y a 25 ans, c'était 30% de chance de survie, ajoute-t-il. Aujourd'hui, c'est 80%. On a avancé dans les 25 dernières années. On travaille sur le dernier 20%. Il faut continuer les recherches.»

Dans la prochaine année, Martin Deschênes espère bien pouvoir amasser plus de 10 000\$ pour cette cause. Les sommes amassées lors du concert feront partie de ce montant et il croit être en mesure de le dépasser. Surtout que la cause est importante. «On a besoin que les gens reviennent à la priorité de sauver nos enfants.»

Info : Page Facebook de Tagproduc

Entre vos mains
chaque semaine,
à un clic
en tout temps!

infopetitenation.ca



Québec

ACTUALITÉS

Mesures pour le retour à l'école

Des bonnes mesures, mais quelques zones grises restent



YANNICK BOURSIER
yboursier@inmedias.ca

Si dans l'ensemble les mesures annoncées la semaine dernière pour le retour en classe des élèves sont bien reçues, il reste encore quelques zones grises qui pourraient entraîner des enjeux pour le Centre de services scolaire a Cœur-des-Vallées.

Le retour à l'école se fera sans bulle-classe et sans masques pendant les cours. Ce dernier sera obligatoire dans le transport scolaire et lors des déplacements seulement.

«C'est une continuité de ce qu'il nous avait annoncé en juin, indique le directeur général du CSSCV, Daniel Bellemare. Ils ont essayé de protéger le plus possible une entrée dite normale, mais en ayant en tête l'aspect santé et sécurité du personnel. C'est un beau compromis.»

Ce dernier se réjouit particulièrement du retrait du masque pendant les cours. Ça devrait favoriser l'apprentissage de plusieurs façons, croit-il. «Il y a des élèves dans certaines classes que pour eux, c'est important de voir le visage de la personne qui leur parle.»

«Il y a aussi le côté confort. On pense à nos élèves dans des classes en septembre et octobre qui peuvent être chaudes. Quand un jeune fait juste penser à enlever son masque, il est moins concentré sur la matière.»

ZONE GRISE

Une des grandes zones grises qui restent encore à régler concerne les activités sportives et artistiques. Le gouvernement a indiqué que le passeport vaccinal sera nécessaire pour certaines activités parascolaires à risque. Mais les détails ne seront pas encore connus.

Or, dans plusieurs écoles, il y a des voies sportives ou des voies artistiques. «Un élève inscrit dans un programme sportif, est-ce que ça veut dire qu'il devra choisir un autre programme ou il y aura une alternative pour lui lors des périodes de sports? C'est le genre de nuance qu'on n'a pas actuellement et qui peut amener de la gestion.»

Daniel Bellemare ne croit pas que ça ira aussi loin, mais sans précision, la question est toujours en suspens, note-t-il. «Je suis pas mal certain que ça va rentrer au courant de la semaine prochaine (cette semaine).»

Autre zone grise pour le CSSCV, la question des cas dans des classes. Pour le moment, selon les premières informations, seules les personnes non vaccinées ou ayant des symptômes seraient retirées de la classe pour les élèves du secondaire, de la formation générale aux adultes et pour la formation professionnelle.

Par contre, il reste la question du primaire alors qu'il n'y a pas de vaccination pour la plupart des jeunes.



Le directeur général du CSSCV, Daniel Bellemare. (Photo: L'Info Petite Nation-Archives)

«L'autre zone grise, c'est au niveau du personnel, mentionne M. Bellemare. Est-ce que ça veut dire qu'un enseignant qui est non vacciné et qui a une éclosion dans sa classe, on le retourne à la maison? Ça, ça veut dire qu'il faut y mettre un suppléant.»

MESURES SUPPLÉMENTAIRES

Par ailleurs, le CSSCV n'en sait pas beaucoup plus

sur la situation advenant que les cas augmentent. Toutefois, Daniel Bellemare n'est pas très inquiet. «Ça ne peut pas être pire que ce qu'on a connu au printemps.»

«Si on accentue des mesures, ça va revenir à ce qu'on connaît déjà. Mais, il n'y aura plus la période d'apprentissage, de période pour s'approprier les règles et voir comment les appliquer.»

La réponse à nos jeux

RÉPONSE DU N° 727

H	Y	P	O	T	H	E	T	I	Q	U	E
E	P	O	P	E	E	E	L	U	S		
B	R	U	I	T	H	S	A	R			
D	E	N	E	C	E	S	S	I	T	E	
O	A	S	I	S	R	O	C	I	V		
M	U	T	A		A	N	N	O	N	C	A
A		A	T	T	R	I	S	T	E	S	
D	E	G	R	A	D	E	I	V	E	S	
A	N	N	E	X	E	S	E	R	R	E	
I	T	E	F	E	U	R	O	R			
R	E	F	E	R	U	O	S	E	S		
E	S	S	E	S	E	T	H	E	R	E	

SOLUTION DU MOT CACHÉ : ARMOIRE



CASINOS
DU QUÉBEC



18+

TERRAIN DE JEU
CLIENTISSIME

- PRÉPOSÉ (E) AU BAR
- CAISSIER / CAISSIÈRE
- CUISINIER / CUISINIÈRE
- SERVICE À LA CLIENTÈLE VIP

≡ **À TOI DE JOUER!** ≡



[carrieres.lotoquebec.com](https://www.carrieres.lotoquebec.com)




X Élections fédérales

20 SEPTEMBRE

2021

Politique fédérale

Justin Trudeau déclenche des élections



SIMON DOMINÉ
sdomine@inmedias.ca

Le premier ministre du Canada, Justin Trudeau, a demandé le 15 août à la gouverneure générale Mary Simon la dissolution du Parlement. Les élections fédérales sont déclenchées et le scrutin aura lieu au terme de 36 jours de campagne, le 20 septembre.

Devant Rideau Hall à Ottawa, le chef libéral a pris la parole pour demander aux Canadiens d'aider son parti à former un gouvernement « progressiste et ambitieux ».

« Que ce soit pour continuer nos efforts de vaccination ou pour le soutien offert aux gens jusqu'à la fin de cette crise, tous les Canadiens doivent choisir comment on va terminer notre lutte contre la COVID-19, et comment on va rebâtir en mieux. »

- Justin Trudeau

Vantant l'action de son gouvernement depuis sa réélection en 2019 à la tête d'un gouvernement minoritaire, M. Trudeau a estimé avoir « choisi d'être là pour les familles et les travailleurs » depuis le début de la crise de la COVID-19.

UNE DÉCISION FORTEMENT CRITIQUÉE
Le chef des conservateurs, Erin O'Toole n'a pas

manqué de railler le discours de son adversaire, en jugeant que « son seul souci est d'obtenir une majorité » pour « rester au pouvoir » et « se donner la priorité au lieu d'offrir au Canada le solide leadership dont nous avons actuellement besoin ».

« Cette élection est importante. Vous avez le choix entre la politique du pareil au même de Justin Trudeau appuyé par le NPDP, le Parti vert et le Bloc québécois – ou le Plan de rétablissement du Canada des conservateurs. »

- Erin O'Toole

Le chef du Bloc Québécois, Yves-François Blanchet a lui aussi condamné « l'obstination » du premier ministre sortant à déclencher des élections, un choix « irresponsable » d'après lui, alors que les nuages du variant Delta font craindre une quatrième vague de COVID-19. Il a toutefois affirmé ses troupes et lui sont « prêts ».

« Nous avons maintenant un bilan irréprochable pour démontrer que notre approche constructive de propositions pour le Québec est gagnante pour les Québécois. »

- Yves-François Blanchet

Même son de cloche de la part des néodémocrates. Leur chef Jagmeet Singh croit que M. Trudeau « veut donner l'impression qu'il se soucie



Les électeurs sont appelés aux urnes. La campagne fédérale a été déclenchée par Justin Trudeau et durera jusqu'au 20 septembre prochain. (Photo Pixabay)

des autres » mais « sans donner suite à ses promesses ». Il avertit que ce sont les Canadiens qui paieront le prix de sa réélection.

« Après six ans de Justin Trudeau, la vie n'est pas plus facile pour la plupart d'entre nous. Les seules personnes qui semblent prospérer sont les milliardaires qui se sont enrichis grâce à la pandémie. Nous devons bâtir une relance qui profite à tout le monde, pas seulement à celles et ceux qui sont au sommet. »

- Jagmeet Singh

Annamie Paul, cheffe du parti vert du Canada, a soufflé sur les mêmes braises en attaquant « la folie » de Justin Trudeau de déclencher des élections en ce moment.

« Nous sommes un parti qui relèvera le défi, réparera les dommages économiques et sociaux causés par cette pandémie dévastatrice et

Centre
DENTAIRE
Chénéville

Dr Stephan Lamarre
DENTISTE

80, rue Principale Chénéville J0V 1E0
cdcheneville@gmail.com

819 428-3335

assurera la prospérité à venir du Canada en bâtissant une société résiliente qui sera mieux protégée en cas de nouvelle catastrophe. »

- Annamie Paul

« Il s'agit d'une campagne électorale injustifiée et non désirée et nous ne devrions pas nous surprendre si l'électorat demeure apathique », a-t-elle mis en garde.

LE PARLEMENT AVANT SA DISSOLUTION

À sa dissolution dimanche, le Parlement canadien comptait 155 députés libéraux, 119 conservateurs, 32 bloquistes, 24 néodémocrates, 5 indépendants et 2 verts. Pour obtenir la majorité absolue et espérer former un gouvernement majoritaire, un parti doit remporter 170 sièges au minimum. ?

Du financement pour des organismes liés au travail

Le ministre du Travail, de l'Emploi et de la Solidarité sociale et ministre responsable de la région de la Mauricie, Jean Boulet, accorde une somme de 8,1 millions de dollars pour soutenir le développement et l'intégration au marché du travail de la main-d'œuvre dans la région de l'Outaouais.

Ce financement permettra d'assister des personnes qui, en raison de leur situation particulière, éprouvent des difficultés à trouver, intégrer et maintenir un emploi, comme par exemple les femmes monoparentales qui doivent occuper un emploi leur permettant de concilier les responsabilités familiales.

Au total, pour l'année 2021-2022, 37 ententes ont été conclues avec 16 organismes en employabilité de l'Outaouais grâce à ce financement. Les projets qui en découlent permettront à plus de 9 610 personnes éloignées du marché du travail d'intégrer un emploi de manière durable. Il pourra s'agir, entre autres, de soutenir des projets de préparation à l'emploi (PPE), des services d'aide à l'emploi (SAE) et le développement des compétences essentielles via des entreprises d'entraînement.

ORGANISMES BÉNÉFICIAIRES

- L'Association des familles monoparentales et reconstituées de l'Outaouais;
- Le Carrefour jeunesse emploi de l'Outaouais;
- Le Centre de placement spécialisé du Portage;
- Le Centre de services pour l'économie et l'emploi des Collines-de-l'Outaouais;
- L'Envol SRT;
- Le Réseau Outaouais ISP;
- L'organisme Option Femmes;
- Le Service intégration travail Outaouais;
- Le Cégep de l'Outaouais, O'Bois International;
- La Relance Outaouais inc;
- L'Action Emploi Papineau;
- Le Carrefour jeunesse-emploi Papineau;
- L'Atelier de formation socioprofessionnelle de la Petite-Nation;
- Le Carrefour jeunesse emploi de la Vallée-de-la-Gatineau;
- Le Centre Jean Bosco;
- Le Club de recherche d'emplois du Pontiac. ?

Stéphane Lauzon

- ✓ J'ai 55 ans, un homme de terrain
- ✓ Résident de Plaisance
- ✓ Père de trois filles, marié à Mélanie Saborin
- ✓ Fier de mes racines à Notre-Dame-De-La-Paix, Buckingham et Grenville
- ✓ Soudeur de métier, enseignant pendant 22 ans en formation professionnelle
- ✓ Gestionnaire de projet et politicien depuis 2009
- ✓ Mes passe-temps sont la musique, l'art, le chant et le sport
- ✓ Impliqué dans ma communauté

Bureaux de campagne

Buckingham 654, ave de Buckingham, Gatineau
Tél.: 819-617-0665

Lachute 499B, rue Principale, Lachute
Tél.: 450-409-0543

Avançons ENSEMBLE dans Argenteuil-La Petite-Nation

Libéral.ca ÉQUIPE TEAM TRUDEAU

stephane.lauzonplc2021@gmail.com /stephanelauzon.liberal

ACTUALITÉS



Élevage de porcs à Fassett

Quelques questions à répondre, mais le projet est sur les rails



YANNICK BOURSIER
Journaliste de l'Initiative
de journalisme local
yboursier@inmedias.ca

Enjeux environnementaux et économiques se sont invités à la consultation publique tenue la semaine dernière dans le cadre du projet d'élevage de porcs à Fassett alors que les citoyens participants ont fait part de leur désaccord et leurs inquiétudes sur le projet.

De prime abord, cette consultation exigée par le ministère de l'Agriculture devait discuter des enjeux d'odeurs pour voir s'il était possible de prévoir d'autres mesures pour diminuer les impacts. Le promoteur a déjà prévu implanter trois des cinq mesures possibles dans son projet.

Pour les deux autres, il n'était pas prévu, mais pourrait s'ajouter. Il s'agit d'un écran brise-odeur placé où il y a les vents dominants. Le promoteur ne l'a pas prévu puisqu'il n'y aurait aucune maison dans ces vents dominants selon lui.

L'autre mesure est l'implantation d'un toit sur le site d'entreposage. Le promoteur estime que cette mesure causera plus d'ennui qu'autre chose et c'est pourquoi il ne la propose pas.

Par contre, certaines vérifications seront nécessaires en lien avec les informations du promoteur. La présence d'une résidence plus proche du lieu de l'élevage que ce qu'indiquer par le promoteur a été soulevée. L'ingénieur associé au projet du promoteur a indiqué qu'il allait révéifier.

AUTRES IMPACTS

Mais c'est majoritairement les impacts économiques et environnementaux qui ont été soulevés lors de cette rencontre. Plusieurs craignent que la rivière soit contaminée et que le peu de surveillance ne permette pas de découvrir le danger avant qu'il soit trop tard.

Au niveau économique, plusieurs citoyens ont questionné à savoir si ça valait la peine pour Fassett d'être reconnu pour cet élevage alors qu'elle est la porte d'entrée de l'Outaouais.

Plusieurs résidents craignent aussi la baisse de la valeur de leur résidence ou leur terre. Cet aspect sera d'ailleurs regardé par la municipalité, indique le maire, François Clermont. «On va aller chercher les informations chez les professionnels.»

Des informations seront aussi obtenues concernant les impacts économiques sur le tourisme ou l'attrait des villégiateurs à venir s'installer. «Est-ce que c'est une croyance populaire, où il y a un impact? Et s'il y a un impact, est-ce que c'est de 2% ou de 60%?»

Le Comité consultatif d'urbanisme de Fassett aura aussi à se pencher sur le dossier. Ce qui donnera une autre occasion aux citoyens de faire part de leur commentaire, puisque le CCU est formé en majorité de citoyens, soutient le maire.

Par contre, ces éléments ne feront pas reculer le projet, soutient le maire. «À partir du moment où on a constaté que nos règlements sont en ligne avec le projet, qu'ils ont un avis du ministère de l'Environnement selon lequel le gouvernement

était respectueux des normes. À partir de ce moment-là, la seule latitude que la municipalité a, c'est d'instaurer ou pas des mesures d'atténuation qui sont prescrites par la loi.»

Partageant plusieurs préoccupations des citoyens, François Clermont souligne que la municipalité de Fassett n'a pas été incluse en amont dans ce dossier. «Ce qui est désolant de ça, c'est que la municipalité se trouve un peu les mains liées de par la législation.»

«La seule latitude que nous avons, c'est de pouvoir instaurer des mesures de mitigation, ajoute-t-il. On n'a aucun impact sur les nuisances économiques.»

En raison du calcul pour le nombre de porc dans un projet comme celui de Fassett, qui est une pouponnière de 6000 porcelets, le projet ne doit pas obtenir l'approbation du Bureau d'audience publique en environnement (BAPE). Des citoyens ont par contre indiqué vouloir quand même faire des demandes au ministre qui peut demander un rapport du BAPE.

Difficultés financières,
parlons-en!

Au service des entreprises
et des particuliers

**Bureau de
Saint-André-Avellin**
149, rue Principale, Saint-André-Avellin

**Bureau de
Buckingham**
33, avenue de Buckingham, Gatineau

Sylvie Lyons

CIRP, Syndic autorisée
en insolvabilité

Ligne directe : 819 410-0430
slyons@ginsberg-gingras.com

ginsberg-gingras.com/ipn



L'info Petite Nation
MRC Papineau



77, rue de l'Hôtel de Ville, Chénéville Québec JOV 1E0
1 844-931-1233
Annonces classées : 1 866-637-5236
www.infopetitenation.ca

Directeur administratif
Sylvain Lacasse
slacasse@inmedias.ca

Directrice développement
Chantal Roussel
croussel@inmedias.ca

**Directrice finances/
ressources humaines**
Katy Dufresne
kdufresne@inmedias.ca

Directrice aux ventes
Fannie Carrière
fcarriere@inmedias.ca

Stratège médias
Mario Legault
mlegault@inmedias.ca
Élise Léonard
eleonard@inmedias.ca

Directrice de l'information
Marilou Séguin
msequin@inmedias.ca

Journaliste
Yannick Boursier
yboursier@inmedias.ca

Directrice web
Mélodie Rivest
mrivest@inmedias.ca

Gestionnaire de communauté
Jacob Chartrand
jchartrand@inmedias.ca

Directeur de l'infographie
Marc Cadieux

Graphistes
Julie Leclerc
Émilie Constantineau
Martine Cotton
Jessica Lacroix
Tanya Laframboise
Samantha Doiron

TIRAGE : 12 541 EXEMPLAIRES

RÉSEAU SÉLECT

Membre
hebdos
QUÉBEC



Propriété de
In Médias inc.
Imprimé par
Transcontinental inc.
Distribué par PubliSac

Financé par le
gouvernement du Canada

Canada

ACTUALITÉS

Travailleurs de rue dans la Petite-Nation

Un accompagnement pour diminuer les risques sur la santé et les méfaits

YANNICK BOURSIER

yboursier@inmedias.ca

Depuis deux ans, Alexi Mulvihill est travailleur de rue dans la Petite-Nation pour Bras-Outaouais. Avec les années, il a pu voir comment la situation peut être difficile pour les gens dans le besoin sur un territoire rural comme la Petite-Nation.

L'augmentation de la consommation partout en Outaouais et surtout des surdoses a amené une augmentation des travailleurs de rue sur le territoire et c'est ce qui a permis d'avoir une personne dans la Petite-Nation où le besoin est bien présent aussi.

Leur rôle, c'est de venir en aide à ceux qui sont dans le besoin, principalement les gens qui consomment. Souvent, d'autres enjeux viennent avec la consommation comme l'itinérance ou la santé mentale.

Ils se promènent avec des kits pour les consommateurs, pour éviter que les gens se partagent la même seringue ce qui peut causer des maladies. Ils discutent avec les gens, les accompagnent à des rendez-vous. Tout ça dans un objectif d'accompagnement de la personne.

Ils ne sont pas des travailleurs sociaux et la distinction a été importante à faire dès le

début. «Au début, il fallait faire comprendre aux gens que je ne travaillais pas avec la police. Et que je n'étais pas un travailleur social du gouvernement. Moi je suis là pour les accompagner.»

«Moi, mon travail c'est vraiment la réduction des méfaits, ajoute-t-il. Ce n'est pas l'objectif que la personne arrête de consommer. Si c'est ça son objectif et qu'il arrête, je suis content. Mais je veux améliorer sa qualité de vie.»

C'est une façon de faire qui peut être surprenante, mais qui est logique pour ces travailleurs de rue. «Ils vont le faire de toute façon (prendre de la drogue). Alors je leur dis de ne pas le faire seul.»

Il leur donne aussi des trucs, comme pour tester la présence de fentanyl qui fait énormément de ravage depuis des années. «Au début, il n'y avait pas de traces de fentanyl. Mais plus le temps avance, plus c'est important côté fentanyl.» D'où le conseil de ne pas consommer seul pour qu'une personne puisse réagir en cas de besoin.

Les kits avec seringue qu'il donne aident aussi à éviter la propagation de maladies et des coûts importants pour le système de santé, souligne-t-il. Ils sont souvent plus populaires que les seringues offertes gratuitement. «Il y a un programme du gouvernement qui donne les seringues gratuites. Mais dans les petits

villages, tout le monde connaît tout le monde. Il y a donc beaucoup de gêne à y aller.»

Le plus important, c'est d'aider les gens sans porter de jugement. «Si tu ne la juges pas, ne la confronte pas, tu vas savoir comment la personne fonctionne. Et qu'est-ce qu'elle consomme. Et c'est plus facile de l'accompagner là-dedans.»

Et c'est aussi plus facile lorsqu'il arrive un malheur d'aider la personne qui doit aller à l'hôpital. «Quand tu arrives à l'hôpital, il n'y a aucune donnée sur la personne. Ils ne savent pas quoi lui donner. Nous, on sait des affaires pour pouvoir l'aider.»

PLUS CONNU

Depuis le temps qu'il est dans la Petite-Nation, Alexi Mulvihill s'est fait connaître de la clientèle à qui il vient en aide. Et il se fait respecter. Ce qui est nécessaire pour réussir à aider ces personnes.

Il peut aussi accentuer son aide grâce à ses liens avec les travailleurs sociaux. «Maintenant, je suis bien connu des travailleuses social. Ils m'envoient des références. Je n'aide pas juste du monde en consommation. Des fois j'ai des appels. Pourrais-tu aider ce monsieur-là? Il est tout seul.»

Même dans la rue, il lui arrive d'avoir des appels de gens qu'il a aidés pour qu'il vienne en aide à d'autres personnes. 



Alexi Mulvihill est un travailleur de rue dans la Petite-Nation. (Photo: L'info Petite Nation-Yannick Boursier)

Centre de services scolaire au Cœur-des-Vallées

Encore des besoins importants en main-d'œuvre

YANNICK BOURSIER

yboursier@inmedias.ca

Comme chaque année, les besoins en main-d'œuvre sont toujours importants à quelques semaines du retour à l'école dans le Centre de services scolaire au Cœur-des-Vallées.

Le directeur général du CSSCV, Daniel Bellemare, confirme qu'il y a encore plusieurs postes à combler au sein des équipes dans les différentes écoles. «À ce moment-ci de l'année, le mois d'août, c'est toujours un mois où on cherche du personnel manquant dans nos écoles.»

Ce n'est pas nouveau, ni un effet de la Covid, souligne-t-il. La situation est la même depuis de nombreuses années pour presque tous les corps de métier associés à un établissement scolaire.

La situation du personnel enseignant fait notamment beaucoup jaser chaque année puisque c'est le secteur névralgique du monde de l'éducation. Comme par les années passées, il y aura encore plusieurs tolérances pour la prochaine rentrée scolaire.

Une tolérance d'engagement est émise par le ministère de l'Éducation pour permettre l'embauche d'enseignants qui ne sont pas titulaires d'une autorisation d'enseigner.

La situation pour les enseignants ne s'améliorera pas du jour au lendemain, indique le directeur général. «Lors des dernières négociations, on a vu le salaire des enseignants bonifier. Ils ont été capables d'aller chercher des choses intéressantes. Mais on va voir les résultats de ça dans 4 ou 5 ans. Le BAC, c'est 4 ans. Par le temps qu'ils terminent, on en a encore pour quelques années.»

Et ça dépend aussi des inscriptions. Parce que le métier d'enseignant n'a pas été le plus valoriser dans les dernières années. Daniel Bellemare compare la situation au système de santé et les infirmières où on sait qu'il y a du travail, mais que les inscriptions ne suffisent pas à combler le besoin. Il espère que la situation ne sera pas la même pour les enseignants.

DIRECTION D'ÉCOLE

Outre les enseignants, le CSSCV perd aussi plusieurs employés à d'autres organisations comme le fédéral, la ville de Gatineau ou l'UQO, souligne M. Bellemare.

Et avec la pandémie, un des arguments pouvant convaincre les gens de rester n'existe plus. «L'argument de dire que ce ne sera pas facile de voyager à Hull ou Ottawa est plus vrai parce qu'il leur permet de faire du télétravail.»

Un autre défi pointe à l'horizon et inquiète déjà le directeur général, les départs à la retraite de




Les défis de ressources humaines sont encore présents au CSSCV et d'autres défis pointent à l'horizon. (Photo: Deposit Photo)

différents fonctionnaires. Il y en a une dizaine qui pourrait se faire dans les trois prochaines années, dont la majorité dans trois ans.

Ces départs auront des impacts importants dans un premier temps pour remplacer ces personnes et leur expertise, mais aussi par la «spirale négative» que ça engendra à plusieurs niveaux.

Pour remplacer ces directions, il faut prendre des employés et ensuite trouver des gens pour remplacer ces employés.

«En trouver 1 ou 2 dans une année c'est déjà une tâche colossale. En trouver 7-8 d'un coup, on s'en reparlera, mais je risque d'être en difficulté.» 

ACTUALITÉS

Michel Fournier sera candidat à la mairie de Chénéville

YANNICK BOURSIER
yboursier@inmedias.ca

Pour une deuxième élection, Michel Fournier sera candidat au poste de maire de Chénéville lors de l'élection municipale du 7 novembre.

L'entrepreneur souhaite se présenter pour améliorer la situation au sein de l'administration municipale qui a besoin de changements selon lui et pour aider au développement de la municipalité. «Il y a bien des choses à faire», souligne-t-il, ajoutant qu'il «n'y a rien qui avance, rien qui se fait».

Par son travail, il vit des enjeux avec la municipalité qui nuit à son développement, estime-t-il. «Tu demandes un permis, il n'y a personne pour te répondre. C'est mal administré.»

Ce dernier souligne aussi qu'il faut permettre le développement résidentiel dans la municipalité. Des gens se font refuser des permis en ce moment en raison d'un manque de volonté de permettre le développement à plusieurs endroits, affirme-t-il.

Cette décision a des impacts non seulement sur le développement de la municipalité, mais aussi sur l'économie pour la municipalité, comme pour les citoyens.



Michel Fournier sera candidat au poste de maire de Chénéville. (Photo: Gracieuseté)

«On n'est pas beaucoup de payeurs de taxes, souligne M. Fournier. On paye les taxes les plus chères à Chénéville. Et ils refusent les développements. Ce n'est pas correct.»

Il estime être en mesure de replacer l'administration et relancer le développement municipal par son expérience d'entrepreneur, ajouté à son expérience de conseiller municipal pour deux mandats il y a plusieurs années. «Je suis un gars manuel et je connais tout. Comme entrepreneur, je connais le terrain, les bâtisses.»

Sylvie Latulippe briguera la mairie de Chénéville

YANNICK BOURSIER
yboursier@inmedias.ca

Misant sur l'allègement du fardeau fiscal des citoyens, Sylvie Latulippe annonce sa candidature à la mairie de Chénéville.

Comptant une quinzaine d'années d'expérience dans l'administration municipale à la ville de Laval, notamment en finance et dans les infrastructures, Mme Latulippe souhaite utiliser ce bagage dans ce nouveau poste.

Elle indique d'ailleurs vouloir diminuer le fardeau fiscal des citoyens de la municipalité. Pour ce faire, elle entend faire des changements à l'interne et notamment dans des projets mis en place par le conseil municipal actuel.

Par exemple, elle entend mettre un terme aux démarches pour doter Chénéville d'un service d'égout. «Il y a un projet pour mettre les égouts à Chénéville. Et je ne crois pas que c'est une bonne chose pour la municipalité.»

«On est une petite ville de 700 personnes, souligne-t-elle. Le village a peut-être 200 personnes qui vont bénéficier des égouts et 500 autres vont payer. Et on parle de millions de dollars.»

Trop d'argent a déjà été investi dans ce dossier et elle ne souhaite pas qu'il y en ait d'autres. Ce projet, estime-t-elle, fera grimper très fortement le taux de taxes qui est déjà élevé. Elle croit qu'il



Sylvie Latulippe est candidate à la mairie de Chénéville. (Photo: Gracieuseté)

serait plus bénéfique de mettre ses efforts ailleurs, comme dans la construction de logement pour répondre aux besoins. «Actuellement, il y a un zonage qui empêche les entrepreneurs de bâtir de nouvelles maisons. Ce sera de travailler là-dessus.»

La candidate entend aussi travailler avec les gens d'affaires et la communauté pour animer la municipalité. «Je veux que la rue Principale soit plus active. À 19h, il n'y a plus rien.»

«Je veux être là pour les bonnes raisons, et non par intérêt personnel, ajoute-t-elle. Je veux travailler pour la communauté et essayer de promouvoir plus la vie dans le village.»

PRÉSENTE
9-10-11-12
septembre 2021
à Montebello

Jazz Blues
DÉCOUVERTES

LOUIS-DAVID LECLERC

LES RESPECTABLES

FRANCE D'AMOUR

ALAIN DUMAS

OFFENBACH

KIM RICHARDSON

BRIAN TYLER

ROCK'N BLUES

www.musikamontebello.com

LES BRASSEURS DE MONTEBELLO

Petite Nation

LAUZON

GAGNON

LE CHÂTEAU MONTEBELLO

CHOCO MOTIVE

CERIK

BONICHOIX

FRANÇOIS GAUTHIER

Un détour à prévoir sur la 315

Des travaux sur une partie de la route 315 à Montpellier vont nécessiter un détour pour les utilisateurs d'ici la fin de l'année. Le ministère des Transports doit remplacer un ponceau entre la rue Marie et la montée Lafontaine. Du 16 au 29 août, la circulation se fera en alternance en tout temps sur la route 315. À partir du 30 août et jusqu'à la fin du projet (début décembre), il y aura fermeture de la route 315 et circulation en alternance sur un chemin dévié sur la rue Marie en tout temps à l'aide de feux de circulation. (Photo: L'Info Petite Nation-Yannick Boursier)



LA RENTRÉE SCOLAIRE

Apprentissages stimulants en vue!



Faut-il punir son enfant pour une situation survenue à l'école?

On vous informe (par un courriel ou un message dans l'agenda, par exemple) que votre enfant a eu un comportement répréhensible à l'école et vous vous demandez comment réagir?

Évidemment, il convient d'aborder la question avec lui. Or, songez qu'il a déjà reçu une « conséquence » pour son geste de la part de l'adulte responsable de lui (enseignant, éducatrice, etc.). Ainsi, le punir de nouveau à la maison n'est peut-être pas la meilleure solution : l'incident a été pris en charge par le personnel de l'école, et il est clos.

Alors, que faire pour éviter que cela se reproduise? Invitez votre enfant à vous expliquer ce qui s'est passé et essayez de comprendre son point de vue. Vous pourrez ensuite l'amener à voir celui de l'adulte qui a imposé la conséquence. Enfin, poursuivez la discussion en l'aidant à déterminer la bonne attitude à adopter pour régler un conflit, par exemple, et ainsi éviter d'être puni si la situation se représente.

Bref, le but est de pousser votre jeune à réfléchir — et de lui donner envie de s'améliorer!



LA RENTRÉE SCOLAIRE EST À NOS PORTES !

Le Centre de services scolaire au Cœur-des-Vallées (CSSCV) tient à souligner le retour des élèves dans ses établissements à l'occasion de la rentrée scolaire 2021.

Le personnel des écoles et des centres du CSSCV est heureux à l'idée d'accueillir les élèves le 31 août prochain.

LE CSSCV SOUHAITE AUX ÉLÈVES ET À LEURS PARENTS, UNE BONNE RENTRÉE SCOLAIRE 2021 !

L'OPTOMÉTRISTE

Toute l'équipe
vous souhaite
une belle rentrée
2021.

Dre **MARIE-JOSÉE DESCHAMPS**
Dr **PIERRE PELLETIER**
OPTOMÉTRISTES

390, boulevard Maloney Est, Gatineau (Québec) J8P 1E6
819.669.2019 loptogatineau@opto-reseau.com

122-2, rue Principale, Saint-André-Avellin (Québec) J0V 1W0
819.983.1475 loptostandre@opto-reseau.com

On pot?ne

Semi-retraite???



**C'est en revenant de
Notre-Dame-de-la-Paix
Hein hon fi ton rigolo
C'est en revenant de
Notre-Dame-de-la-Paix
Sur mon chemin j'ai rencontré
Hein hon fi ton rigolo
Sur mon chemin j'ai rencontré...**

Bonne semi-retraite Jasmin!
Après plus de 25 ans dans le domaine
de la distribution de boissons gazeuses
dont les 13 dernières années à titre
d'entrepreneur distributeur,
Jasmin Lauzon prend une
semi-retraite bien méritée.
Pourquoi semi? Devinez!
Hé oui vous allez le voir au volant
d'un autobus.

LE BABILLARD

Les gagnants des 5 prix
pour le 6^e tirage du 11 août
de la loto-BAPN 2021 sont :

- 1^{er} prix : 500 \$
Michel Guertin - billet # 005
- 2^e prix : 400 \$
Caroline Ménard - billet # 220
- 3^e prix : 300 \$
Daniel Charlebois - billet # 161
- 4^e prix : 200 \$
Ninon Jimmo - billet # 048
- 5^e prix : 200 \$
Paulette Dambremont et
Raymonde Belisle - billet # 171

**Bonne nouvelle pour les
joueurs de l'AHMPN! —
La saison de hockey 21-22
est confirmée!**



Pour plus d'informations,
consultez le site
www.ahmpetitenation.ca

ARTS ET CULTURE



Les spectateurs se retrouveront dans une ambiance feutrée pour ce concert dans l'église de Chénéville. (Photo: Gracieuseté)

L'Info Petite Nation
MRC Papineau



VOTRE
JOURNAL CERTIFIÉ



20 ANS
À PRENDRE SOIN
DE NOS FORÊTS

Un concert de violons sous les chandelles

C'est sous un éclairage tamisé, dans l'église de Chénéville uniquement illuminée de chandelles, que les musiciens du quatuor à cordes «Ambitus» se produiront le 4 septembre à 20h.

En guise de levée de rideau, vous entendrez le «Canon» de Pachelbel, une des oeuvre la plus connue de la musique classique, suivie d'un medley des quatre plus beau tangos jamais composés, rapidement suivis par un concerto pour violon d'Antonio Vivaldi ! Puis, une musique bien de chez nous: l'automne de Galzounov (La musique thème des Belles histoires des pays d'en-haut) ainsi que la musique du film «un homme et son péché». Charles Aznavour avec ses 4 plus belles chansons dont «La Bohème» suivra pour ensuite terminer la première partie par trois extraits de la suite pour orchestre de l'opéra «Carmen» de Georges Bizet.

Le Boléro de Ravel suivi d'une pièce surprise ouvriront la seconde partie du concert suivi du plus connu et du plus beau de tous les concertos pour Violon de Vivaldi ! Le beau Danube bleu de Strauss sera suivi par un medley des plus belles chansons des Beatles. Le spectacle se conclura avec la 5e danse hongroise de Brahms.

Infos: www.concertchandelle.com



ARTS ET CULTURE



Le Festival de musique traditionnelle de Papineau sera de retour cette année avec ses spectacles sur la scène principale, mais aussi ses activités intimes chez les résidents.
(Photo: L'Info Petite Nation-Yannick Boursier)

Festival de musique traditionnelle de Papineau

Des spectacles intimes chez les résidents en mode sanitaire

YANNICK BOURSIER
yboursier@inmedias.ca

Malgré les mesures sanitaires, le Festival de musique traditionnelle de Papineau entend garder son cachet unique pour sa deuxième année et poursuivre les spectacles intimes chez les résidents.

L'organisation a confirmé la programmation de ce festival qui se tiendra du 17 au 19 septembre à Ripon. Un des éléments phares de ce festival lors de la première année était les spectacles offerts dans des résidences. En raison de la pandémie, ces spectacles n'étaient pas assurés de pouvoir revenir.

Ce sera le cas alors que les organisateurs confirment que plusieurs artistes se produiront entre 13h et 17h le samedi 18 septembre selon cette formule. «On essaye de garder la proximité des artistes avec le public», indique Rémi Pagé, responsable de la programmation.

Cette formule se déroulera cette année dans les cours avant ou dans les cours arrière de certaines résidences en respect des mesures sanitaires, expliquent les organisateurs. «C'est pour permettre au public de parler avec les artistes. Ils vont sortir leur instrument, faire deux chansons et commencer à jaser.»

SPECTACLES PRINCIPAUX

Outre ces spectacles intimes, différents groupes seront présents sur une des scènes du festival,

dont la scène principale située au parc municipal. Le vendredi soir à 20h, les participants pourront entendre La Déferlante et Chauffeurs à pieds.

Le samedi soir, à 19h30, le spectacle proposera trois groupes, soit Le Grand Portage, Genticorum et Le Vent du Nord.

Les deux groupes de la petite-Nation, La Tuque Bleue et le Diable à Cinq offriront pour leur part un spectacle acoustique entre 17h et 19h30 sur le site principal.

«C'est la zone tampon, explique Rémi Pagé. Quand les gens vont avoir terminé les spectacles dans les maisons, ils vont pouvoir se déplacer tranquillement vers le site principal. Il va avoir de la nourriture sur place, mais il va avoir aussi des spectacles sur place. Il va avoir une petite scène avec de l'animation.»

Des spectacles gratuits seront aussi offerts le vendredi entre 17h et 19h au Marché public avec le groupe Veranda et le dimanche matin dès 10h au parc municipal.

Pour le moment, les règles sanitaires permettront d'accueillir 500 spectateurs pour ces spectacles. L'utilisation de plusieurs sites pour différentes activités permettra d'augmenter le nombre de personnes pouvant bénéficier de ce festival, souligne Rémi Pagé. 

LES  **jobons**
lesjobons.ca

Le Festival Musika :
Tout pour plaire!

Des artistes québécois de grands noms (France D'Amour, Offenbach, Les Respectables, Kim Richardson, Bryan Tyler) et des artistes locaux et régionaux seront à découvrir au festival Musika de Montebello (Jazz, Blues, Découvertes) du 9 au 12 septembre! Une programmation du tonnerre sur 4 jours s'adresse autant aux mélomanes qu'à ceux qui aiment simplement la musique ou qui sont curieux de découvrir de nouvelles musiques.

Montebello aura une ambiance festive sans pareil, tout spécialement avec ses musiciens de rue et ses artistes et artisans devant l'église.

Jeudi

Un « nouveau » Offenbach dirigé par John McGale offrira un spectacle en formule trio acoustique qui promet d'emballer ses fidèles admirateurs, et d'en conquérir de nouveaux!

Vendredi

Des artistes variés, dont la talentueuse Aurée Alexandrine en trio, brilleront sur la scène Découvertes en après-midi. En soirée, une ambiance « magique » règnera au Parc Chamberland. Cette scène principale du festival entourée d'arbres, appelée la Grande Scène Lauzon, présentera le charmant duo Seb & Jess (Sébastien Plante du groupe Les Respectables) avec son nouveau show Rock n' Blues. Ensuite, un spectacle « Crooner » livré avec passion par Alain Dumas (de Sinatra à Bubbly) et son invité spécial Frédéric De Grandpré.

Samedi

Un 5@7 JAZZ offert par la belle Aurée Alexandrine au Fairmont Le Château Montebello, suivi en soirée par un spectacle enflammé sur la Grande Scène Lauzon par France D'Amour. Son clin d'oeil fera place au populaire groupe Les Respectables et leurs invités Kim Richardson et Bryan Tyler.

La soirée se poursuivra avec des prestations intimes à ne pas manquer! Les choix : Le vendredi, entre Big Time Lew (Boogie Woogie) au Château Montebello et The Roadside Ramblers aux Brasseurs de Montebello, et le samedi, entre Massicotte aux Brasseurs de Montebello et Johnny & Me au Restaurant Le Napoléon.

Dimanche

Un déjeuner traditionnel sera servi de 10 h 30 à 12 h 30 à la patinoire de Montebello suivi d'un spectacle de clôture unique et électrisant!

Tous les détails sur le site web du festival : « musikamontebello.com ».
Pour découvrir des entrevues exclusives avec les artistes et les partenaires, les concours, et beaucoup plus visitez le site Facebook du festival :

facebook.com/festivalmusikamontebello



DÈS MAINTENANT, RETROUVEZ LA CULTURE EN TOUTE SÉCURITÉ!

Inspirante, étonnante et stimulante, la culture nous fait vivre toutes sortes d'émotions. Elle nous permet de nous divertir et de faire des découvertes. Parfois, elle nous reconforte; d'autres fois, elle nous transporte. La créativité et le talent des artistes d'ici et de celles et ceux qui œuvrent en coulisse nous rendent fiers de notre culture.

Avez-vous hâte de renouer pleinement avec ces émotions?
Êtes-vous prêts pour la culture? La culture, elle, vous attend.

Que ce soit au musée, à la bibliothèque, au cinéma, au théâtre, dans une salle de spectacles ou une librairie, renouez en toute sécurité avec vos activités culturelles préférées.

LA SÉCURITÉ AVANT TOUT

Le milieu de la culture observe toutes les consignes en vigueur émises par les autorités de santé publique.



**C'EST TOUT
LE QUÉBEC
QUI GAGNE**

Profitez de la vitalité de notre milieu culturel en choisissant la culture québécoise! Choisir la culture québécoise, en virtuel, en présentiel ou pour l'offrir en cadeau, c'est contribuer non seulement à la vitalité du milieu culturel, mais également à la prospérité de l'ensemble du Québec.



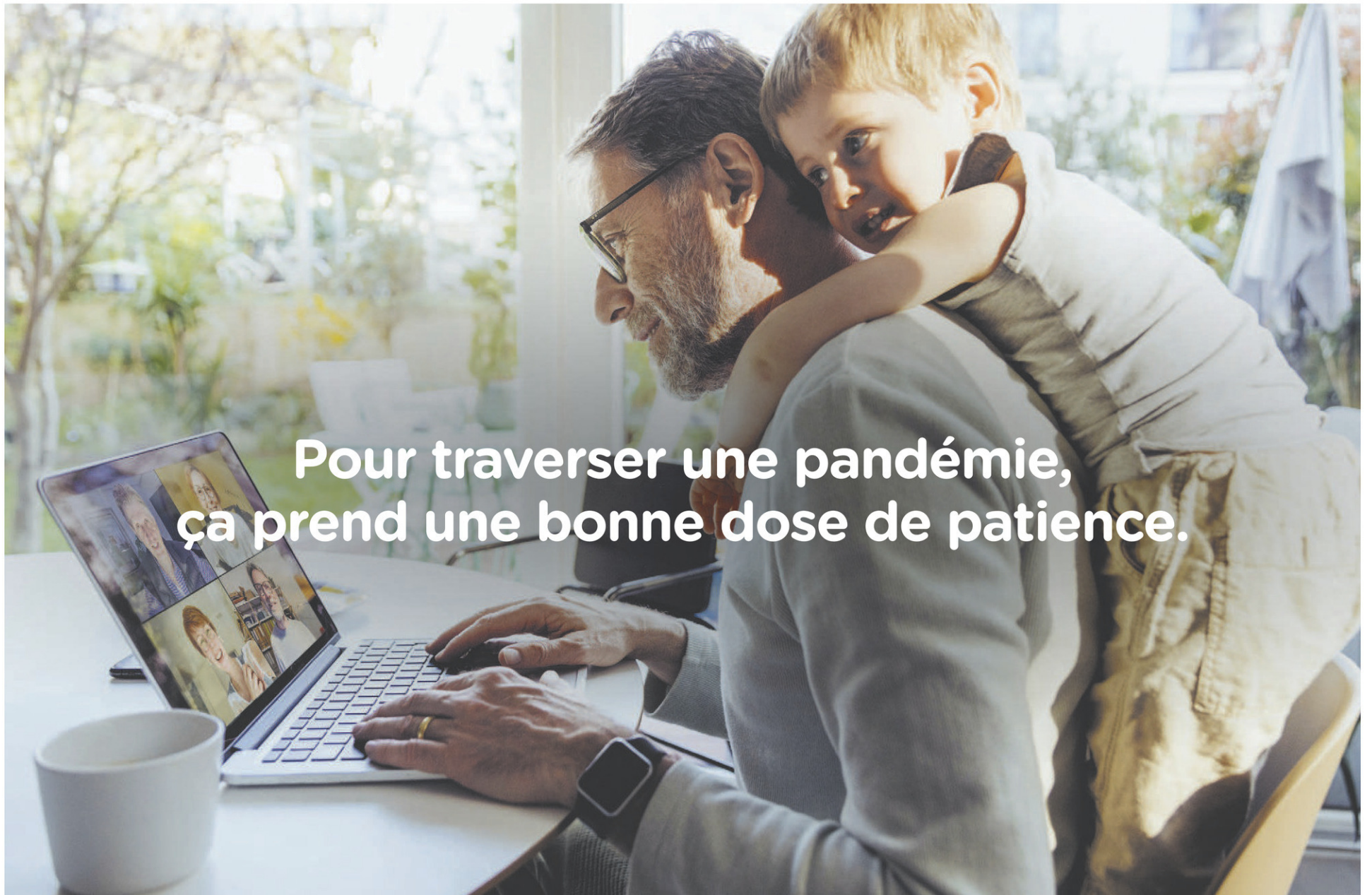
CHOISSISSONS LA CULTURE QUÉBÉCOISE.

Pour en apprendre davantage sur les mesures appliquées et la relance des activités culturelles, rendez-vous au

[Québec.ca/NotreCulture](https://Quebec.ca/NotreCulture)



->X0241F-1



Pour traverser une pandémie,
ça prend une bonne dose de patience.



**Mais surtout,
une 2^e dose de vaccin.**

[Québec.ca/vaccinCOVID](https://quebec.ca/vaccinCOVID)

La page

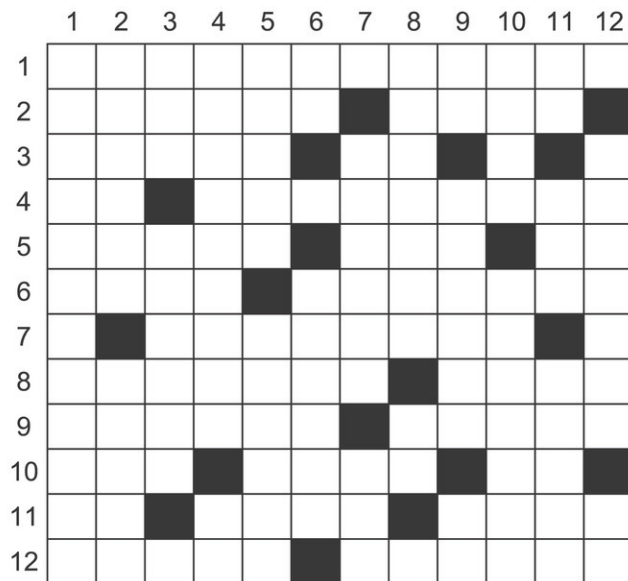
Détente



Réponses en début de journal

MOTS CROISÉS

N° 727



HORIZONTALEMENT

1. Incertain.
2. Suite d'aventures – Portés au pouvoir.
3. Tintamarre – Hassium.
4. Petit cube – Besoin.
5. Lieu de repos – Masse de pierre – Quatre.
6. Affecta à un autre poste – Déclara.
7. Chagrine.
8. Endommagé – Plantes à fleurs jaunes.
9. Qui est rattaché à un élément principal – Enlacé.
10. Allez, en latin – Monnaie – La richesse.

11. Note de musique – Passionné – Tentés.
12. Crochets – Aérien.

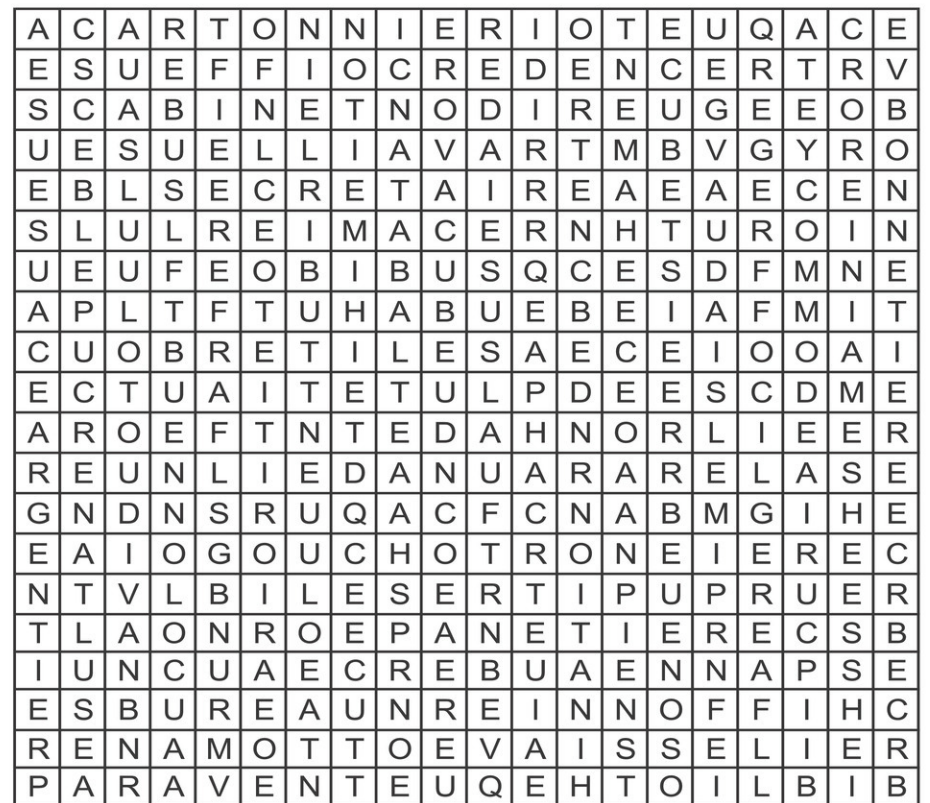
VERTICALEMENT

1. Une fois par semaine.
2. Peuplier blanc – Greffés.
3. Marche sur la tête – Piétine.
4. Tenace – Fer.
5. Crânes – Imposées.
6. Interjection – Enthousiasme.
7. Tumeur – Chemin.
8. Fragments – Sud-ouest.
9. Lui – Moulure concave – Exprime la surprise.

10. Débarcadère – Hystérie.
11. Coutumes – Manie – Vagabonder.
12. Se laisse aller dans ses pensées – Pronom personnel.

MOT CACHÉ THÈME : MEUBLE / 7 LETTRES

- | | | | | | | |
|--------------------------------|--|--|--|---|---|-----------------------------------|
| A
ARGENTIER
AUTEL | B
BAHUT
BALDAQUIN
BANC
BANQUETTE
BERCEAU
BERGÈRE
BIBLIOTHÈQUE
BIBUS
BONNETIÈRE
BOUDEUSE | C
CABINET
CANAPÉ
CAQUETOIRE
CARTONNIER
CAUSEUSE
CELLIER
CHEVET
CHIFFONNIER
COFFRE
COIFFEUSE | D
DAIS
DIVAN
DORMEUSE
E
ENCOIGNURE
ÉTAGÈRE
G
GUÉRIDON | H
HUCHE
L
LIT
LUTRIN
O
OTTOMANE
P
PANETIÈRE
PANNEAU
PARAVENT
POUF
PUPITRE | R
RÉCAMIER
S
SCRIBAN
SECRÉTAIRE
SELLETTE
SEMAINIER
SOFA
SULTANE
T
TABLE
TIROIR
TRAVAILLEUSE
TRÔNE | V
VAISSELIER
VOYEUSE |
|--------------------------------|--|--|--|---|---|-----------------------------------|



>X01171-39

Les Entreprises Médicales de l'Outaouais
Votre partenaire de la santé



Adaptation
domiciliaire

Monte-escaliers/
ascenseurs

**Vente, location
et réparation
de produits médicaux !**

- Masques -gants- désinfectants
- Produits spécialisés
- Aide à la mobilité
- Lits médicaux
- Et plus encore



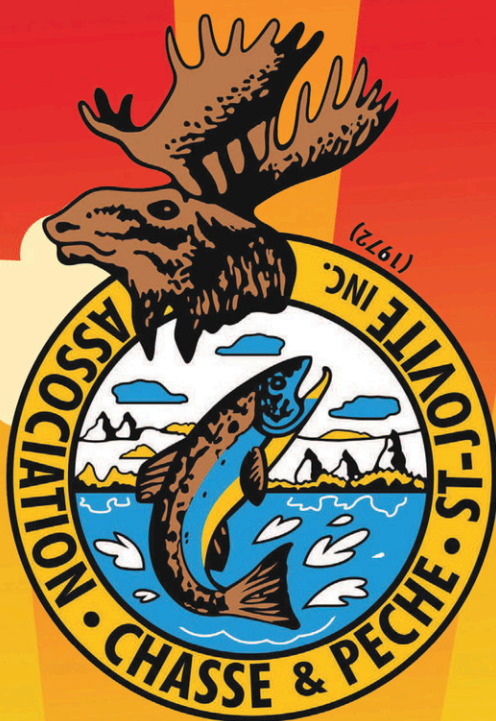
Quadriporteur
Pride mobility

**Appelez-nous
pour prendre
rendez-vous!**



Apnée du sommeil

Consultez notre site Web : lesemo.com
131, boul. Gréber, Gatineau 819 205-9111
J8T 3R1 **Service de livraison**



www.acpmt.com

AJUSTEMENT DES ARMES
Dimanche le 29 août
de 9h à 14h à la Pourvoirie Baroux

**Carte
de membre
obligatoire
en vente
sur place**

PLUS DE DÉTAILS : Francis Ouellette 819 429-0772

Entreprendre en Petite Nation

vous présente...



■ LA FERME CABRIOLE

Un monde à découvrir

Sans se tromper, on peut dire que Lisa Léonard, a grandi sur le dos d'un cheval. Elle est propriétaire de la Ferme Cabriole depuis 32 ans ayant acheté la terre de ses parents. Elle gravite dans ce monde depuis une quarantaine d'années.

La Ferme Cabriole est ouverte à l'année et offre la possibilité d'aller plus loin avec les techniques Western.

D'autre part, La Voltige, exercée depuis 30 ans, fait partie de l'art équestre pratiqué à la ferme. Donnée à l'année, cette discipline d'acrobatie avec chevaux, permet de voir les prouesses qu'on peut leur faire réaliser.

Vous pouvez aussi suivre un cours d'équitation Western: reining, ranch riding, certification de cavaliers cheval Québec. D'autre part une clinique d'entraînement pour Cavaliers est aussi disponible, sans oublier celui approprié pour chaque cheval et pour le besoin du cavalier.

En été les jeunes peuvent profiter d'un camp de jour les mardis et mercredis. Ceux-ci profitent de cours d'équitation rendant possible leur avancement dans le domaine en leur permettant d'aller plus loin en compétition.

Depuis environ 5 ans, il est possible de visiter cette ferme familiale. Suite à une demande de la part de gens intéressés à voir comment ça se passe sur une ferme, la propriétaire a vu là un défi nouveau à relever.

La Ferme Cabriole vous offre également la possibilité de découvrir les arts (poterie, vitrail, fusion ou laine) lors d'un atelier en avant-midi et en après-midi de faire de l'équitation.

Pour le forfait touristique, vous pouvez bénéficier d'un cours d'équitation d'une heure pour tous les niveaux et une heure d'atelier d'art saisonnier.

Une feuille bien remplie

Les chevaux de la Ferme Cabriole ont exécuté des démonstrations à plusieurs endroits. On pense entre autres au Bal des citrouilles, aux Mongolfières de Gatineau, au Festival Western de St-André-Avellin.

Toujours la passion dans l'âme, elle se tient à jour en allant toujours chercher de la formation.

955 Côte St-Charles, Papineauville.
819 664-2188
fcabriole@hotmail.ca
Page Facebook : <http://www.lafermecabriole.com/>



■ MAISON D'AUTREFOIS MG

Pour un look d'antan

Maison d'autrefois MG existe depuis une quinzaine d'années et a été mise sur pied par M. Martin Blais et son frère, Ghislain, originaires de St-Émile-de-Suffolk.

Ceux-ci ont démarré cette entreprise après avoir fait carrière en sylviculture durant 25 ans. L'union des deux frères aura permis à ces derniers de travailler ensemble tout près d'une trentaine d'années, Martin rachetant les parts pour continuer la route seul. Celui-ci a toujours été attiré par les antiquités et travaillé à son compte.

Étant jeune, Martin a appris à travailler le bois et a même été contremaître d'une coopérative forestière. Sa passion pour les maisons « pièce sur pièce » a toujours été présente.

Le pin est la principale essence de bois avec laquelle sont construites les Maisons d'autrefois MG. Le blanc servant principalement pour les poutres, les planches murales, la finition intérieure et le rouge pour les planchers.

Cette technique très ancienne de construction "pièce sur pièce" a été remise à la mode du jour, en faisant appel aux méthodes de construction moderne. La finition extérieure "Pièce sur Pièce" avec coins à queue d'aronde, correspond à celles des maisons d'antan.

Vous pouvez choisir un modèle existant ou une construction sur mesure de façon personnalisée selon vos plans et budget. Également vous pouvez opter pour l'auto-construction de votre résidence ou utiliser le service clé en main. Des kits de maisons sont aussi possibles. Un suivi et conseils techniques est assuré tout au long de la réalisation de votre projet.

Ajoutons qu'on fait la vente de bois, que ce soit pour les moulures, les planchers, les plinthes, les cadrages, autant pour les contracteurs que monsieur et madame tout le monde.

Si la rénovation et la construction l'intéressent encore de nos jours, c'est grâce à une clientèle nombreuse et satisfaite. M. Blais aime bien construire des chalets personnalisés à votre image.

Maison d'autrefois a participé à l'exposition Chalets et Maisons de campagne il y a quelques années au Stade Olympique de Montréal.

480 route 323, Saint-Émile-de-Suffolk
819 981-0322
maisondautrefoismg@live.ca
www.maisondautrefoismg.com



■ ALIMENTS NATURELS VEDA BALANCE

Un service professionnel pour la santé globale

La propriétaire des Aliments naturels Veda balance à Saint-André-Avellin, Hélène Therrien, cumule plus de 20 ans d'expérience dans le domaine de la santé. Après une expérience enrichissante de six ans comme infirmière dans une école privée à Montebello, elle a développé un intérêt marqué pour les soins alternatifs.

« L'école a fermé ses portes et le milieu hospitalier ne m'appelait plus, confie-t-elle. J'ai donc suivi plusieurs formations en phytothérapie, herboristerie, yoga et sur la doctrine Ayurvédique, ainsi qu'en nutrithérapie à l'école Flora medicina. Je m'intéresse également à l'homéopathie depuis plusieurs années. »

Elle a acheté l'édifice commercial où elle s'est installée avec son entreprise il y a 11 ans. À cette période, il y avait très peu d'offre dans le domaine. « Ma force, c'est mon service conseil. J'aide les gens à être en meilleure santé grâce à la nutrition, à des suppléments et à des produits santé et bio. Il y a une belle ouverture de la population qui est consciente et ouverte à la santé au naturel. »

Mme Therrien collabore avec les nutritionnistes, acupuncteurs et herboristes de la région, ainsi qu'avec les pharmaciens. Elle propose également de nombreux produits pour les citoyens soucieux de l'environnement : vracs de riz, de noix, thés, tisanes, produits de soins personnels, etc. L'été, elle offre à ses clients des smoothies santé.

« Je fais présentement une étude de marché pour offrir du poisson de bonne qualité, ajoute Mme Therrien. Parmi les projets à court terme, je veux également mettre de l'avant ma boutique en ligne et tous mes produits. »

2, rang Sainte-Julie est,
Saint-André-Avellin
819 983-1727
alimentsnaturelsvedab.com/



■ FERME SAINT-HOUBLON

Des champs à l'assiette

Il y a quatre ans, le couple Joanie Finlay et Alexandre Verville a pris la décision de s'établir sur une ferme maraîchère au cœur des vallées de la Petite Nation à Papineauville pour offrir aux clients de leurs restaurants de Montréal et de la Rive-Sud des fruits et légumes frais au cœur de leur assiette. Aujourd'hui, Saint-Houblon c'est : une ferme de 100 hectares, une microbrasserie et trois restaurants!

La jeune entreprise a fait cette année la transition vers la culture biologique et les serres de Saint-Houblon permettent de produire une belle variété de fruits et légumes. « Nous sommes spécialisés plus particulièrement dans les fraises et le maïs, souligne Mme Finlay qui a un parcours en finances et dans le domaine des assurances. Les clients des restaurants apprécient la fraîcheur et le côté local des ingrédients! Nous sommes 100 % autonomes! »

D'ailleurs, une de leur bière artisanale est concoctée de fraises fraîches de la ferme! Chacun des brassins est différent et les recettes évoluent continuellement. Une grande nouveauté : la microbrasserie qui se trouvait à Terrebonne déménage maintenant à Saint-Bruno où elle triple de superficie, afin d'approvisionner mieux que jamais les trois succursales des restaurants avec des bières artisanales (24 lignes en rotation) faites sur mesure pour leurs invités.

Saint-Houblon sur le pouce

En 2020, toujours soucieux d'aller à la rencontre du public, le Saint-Houblon s'est doté d'un camion de rue afin de faire connaître ses bons plats et ses aliments frais à travers les parcs de Montréal ainsi que les festivals du Québec.

390, Henri Bourassa,
Papineauville
819 427-6731
www.sainthoublon.com/

L'Info Petite Nation

MRC Papineau



en collaboration avec nos partenaires

SADC PAPINEAU
COLLINES



Reportage complet sur Infopetitenation.ca



4 bienfaits de travailler pour une entreprise familiale

Au Québec, de nombreuses entreprises familiales connaissent un succès digne de mention. Vous vous demandez si travailler pour un tel type d'entreprise est une bonne idée? Découvrez quelques-uns des atouts d'une PME gérée par des personnes apparentées!

1. Sentiment d'appartenance : si vous souhaitez travailler au sein d'une équipe « tricotée serrée », rejoindre une entreprise familiale est un choix sensé! Alors que les dirigeants communiquent entre eux avec fluidité, vous êtes accueilli avec chaleur et reconnaissance. Si vous ne voulez pas vous sentir comme un numéro, misez sur une PME familiale!

2. Valeurs fortes : les entreprises familiales sont généralement mues par des valeurs très fortes telles que la fiabilité, la confiance, le respect, la solidarité et la transparence. Celles-ci rejaillissent sur la façon de traiter les clients, les fournisseurs, les partenaires... et les employés!

3. Pérennité accrue : lorsqu'elles sont transmises des parents aux enfants, par exemple, ces entreprises poursuivent leur développement et leur croissance d'une génération à l'autre. Le sang neuf de ceux et celles qui prennent la relève peut donner un second souffle des plus bénéfiques — et renouveler votre flamme pour votre métier!

4. Réputation préservée : les entreprises dont le nom fait partie de l'ADN de leur projet d'affaires ont hautement intérêt à protéger leur réputation



pour susciter la fierté des membres de la famille élargie. Ainsi, comme les dirigeants d'entreprises familiales prennent soin de présenter une image positive auprès de leurs clients et du public, ils voudront assurément que leurs employés parlent d'eux en bien.

Si vous souhaitez vous investir à fond dans une entreprise gérée par une équipe soudée, joignez une PME familiale sans hésiter!



OFFRE D'EMPLOIS

COMMIS À LA CAISSE

Temps partiel ou temps plein

Demandez Serge :
819 428-3126
819 983-8164

>X02459-1

Numéro d'établissement 199905



OFFRES D'EMPLOI

PRÉPOSÉS(ES) À L'ACCUEIL ET À L'INFORMATION	PERSONNE À TOUT FAIRE	PERSONNES D'ENTRETIEN MÉNAGER
<p>PRINCIPALES RESPONSABILITÉS</p> <ul style="list-style-type: none"> Accueillir, vérifier les données de réservations, enregistrer, et percevoir les frais d'entrée des clients lors de leur arrivée. Expliquer les règlements, renseigner et orienter la clientèle sur le site. Recevoir et traiter les plaintes/demandes de la clientèle. <p>APTITUDES ET QUALITÉS REQUISES</p> <ul style="list-style-type: none"> Esprit d'équipe, entregent et aime travailler avec le public. Autonome, responsable, sens de l'organisation et polyvalents(es). Maîtrise l'informatique Langue parlée et écrite : français, l'anglais est un atout. 	<p>PRINCIPALES RESPONSABILITÉS</p> <p>Nous recherchons une personne pour l'entretien général du terrain de camping principalement l'extérieur.</p> <p>APTITUDES ET QUALITÉS REQUISES</p> <ul style="list-style-type: none"> Bonne condition physique Autonome Polyvalente. 	<ul style="list-style-type: none"> Garder les lieux propre Nettoyer les blocs sanitaires Préparer et nettoyer le prêt-à-camper Bon sens de l'organisation et polyvalente(es).


STATUT D'EMPLOI ET CONDITIONS DE TRAVAIL

- Horaire variable.
- Disponible le jour, les soirs, les fins de semaine, jours fériés ainsi que les vacances de la construction.
- Type d'emploi : temps plein et/ou partiel.
- Durée de l'affectation jusqu'à octobre/novembre 2021 (selon le poste).
- Possibilité d'être logé pour la saison - à discuter **GRATUITEMENT**
- *certaines conditions s'appliquent
- Peut avoir à participer à différentes responsabilités lors des événements.

Si vous êtes intéressé(e)s, veuillez envoyer votre curriculum à l'adresse suivante :
campingdelamontagnedargent@gmail.com ou
(819) 686-5207 ou (438) 406-5207

Vous serez contacté seulement si votre candidature est retenue.

>P009831-1



In Médias est
à la recherche d'un(e)

Gestionnaire de comptes web

Type de poste: temps plein (35h), permanent

Emplacement: Sainte-Agathe-des-Monts, Mont-Tremblant, Mont-Laurier - Télétravail

Responsabilités:

Sous la supervision du Directeur web, le/la gestionnaire de comptes web sera responsable de :

- Développer le portefeuille des clients existants;
- Développer une nouvelle clientèle web;
- Gérer la relation avec les clients afin de s'assurer de maintenir une bonne communication et satisfaction ainsi qu'une saine gestion des attentes;
- Vendre les diverses solutions numériques offertes par In Médias;
- Concevoir des propositions destinées aux clients.

Compétences et Exigences:

- Excellente maîtrise du français à l'oral et à l'écrit;
- Avoir de l'entregent et aimer travailler avec le public ;
- Avoir son véhicule et son permis de conduire valide ;
- Autonome et débrouillard(e);
- Excellente connaissance des stratégies publicitaires numériques.

Si vous croyez avoir les compétences pour relever ce défi,
faites parvenir votre candidature à **mrivest@inmedias.ca**
Seules les personnes retenues pour une entrevue seront contactées

>P009114-1

Faire carrière dans une entreprise publique : une valeur sûre

Les entreprises publiques, ou sociétés d'État, emploient plusieurs milliers de personnes au Québec dans les domaines touchant l'économie, les produits de consommation ou les ressources naturelles, par exemple. Si vous voulez travailler dans l'intérêt général de la population, ces organismes pourraient vous attirer!

AVANTAGES DISTINCTIFS

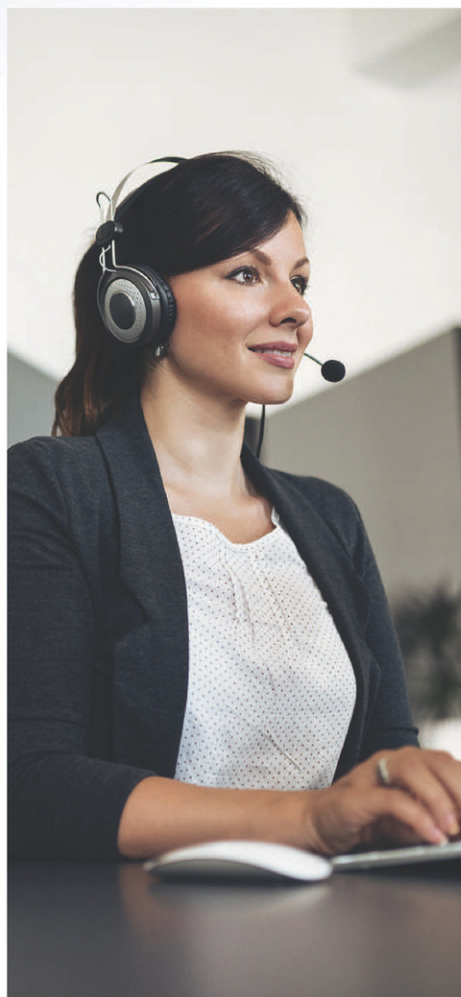
Travailler pour une entreprise de cette catégorie comprend de nombreux avantages :

- Les sociétés d'État misent sur l'inclusivité et la diversité;
- Les horaires favorisent la conciliation travail-famille;
- Les salaires et les avantages sociaux sont concurrentiels;
- Les emplois se trouvent à plusieurs endroits, y compris près de chez vous!

DOMAINES VARIÉS

Dans les entreprises publiques, il y en a vraiment pour tous les goûts. Parmi les sociétés d'État provinciales et fédérales, on trouve par exemple : Hydro-Québec, la Société des alcools du Québec, la Société canadienne d'hypothèques et de logement et la Société Radio-Canada.

La sécurité d'emploi est l'un de vos principaux critères pour le choix d'une carrière? Travailler dans une société d'État est une solution gagnante!



ST-HUBERT



**CUISINIERS(ÈRES)
SERVEURS(EUSES)
GESTIONNAIRES SAM
GESTIONNAIRE DE CUISINE
PRÉPOSÉS(ÉES) À L'ACCUEIL
PRÉPOSÉS(ÉES) AU COMPTOIR**

Gatineau et Gatineau secteur Masson-Angers
Temps plein • Temps partiel

PARTAGEZ NOS VALEURS

La passion pour la qualité et le client
L'esprit d'équipe

Cette offre s'adresse également aux gens retraités

Postulez en ligne pour vous joindre à notre famille
rot268@st-hubert.com | rot056@st-hubert.com
ou en personne après 14 h au
357, boul. Maloney Ouest ou au 97, rue Georges

in
médias

In Médias est
à la recherche d'un(e)

Journaliste à L'info Petite Nation

Type de poste: temps plein (35h), permanent

Si tu rêves de faire du vélo sur l'heure du dîner, de passer du bureau au 5 à 7 sur l'eau ou de camper en plein milieu de semaine, chez nous, c'est possible! Le journal L'info Petite Nation recherche une personne passionnée de journalisme pour

rejoindre notre équipe à temps plein dans le magnifique territoire de la Petite Nation en Outaouais qui regorge de lacs et de sentiers.

Si pour vous la qualité de vie et une information locale et régionale sont des incontournables, on va bien s'entendre. Que vous soyez déjà du coin, prêt à rentrer au bercail (pourquoi s'en priver!) ou motivé à changer de région (on inclut la visite guidée promise), faites-nous parvenir votre candidature. Relevant du rédacteur en chef, le(la) journaliste devra faire preuve de polyvalence et avoir une solide capacité à rédiger des articles sur les différentes sphères de l'actualité.

On offre:

- Un poste permanent à temps plein (35h/semaine);
- Un horaire flexible;
- Un bureau à Buckingham avec une portion en télétravail (parfait pour jouer dehors et la conciliation travail-famille);
- Cellulaire payé et ordinateur fourni (de rien);
- Un leader: l'intérêt public;
- Une communauté chaleureuse, un territoire riche à découvrir et des sujets trippants à couvrir;
- Vacances (parce que même si le travail est super et la région magnifique, c'est important de prendre des pauses et de changer d'air);
- Assurances et avantages sociaux après trois mois.

Responsabilités:

- Effectuer des entrevues et rédiger des articles de qualité dans le respect des normes journalistiques. La rigueur et la qualité chez nous sont non négociables.
 - S'impliquer dans la planification des sujets et proposer des reportages originaux.
 - Prendre des photos et collaborer avec le reste de l'équipe à une signature visuelle de qualité (psst! la famille In Médias c'est sept journaux locaux en Outaouais et dans les Laurentides en plus de La Presse Touristique). Ça en fait des beaux projets ça.
 - Participer à la mise en ligne des articles produits sur nos différentes plateformes Web et médias sociaux.
 - *Le(la) candidat(e) retenu(e) retenu(e) pourrait, au besoin et selon l'expérience, être appelé(e) à assister le rédacteur en chef dans le flux de production des journaux (montage, corrections des épreuves, etc.).

Exigences:

- Rigueur, créativité, sens de l'organisation, esprit d'équipe, capacité à gérer la pression et à travailler dans des délais serrés;
- Solides capacités de rédaction et de communication;
- Parfaite maîtrise du français écrit;
- Posséder un permis de conduire valide (même s'il n'y a pas de trafic ça prend un permis et avouez qu'une voiture, ça aide à transporter un kayak, un vélo de montagne ou ses bâtons de golf).

Qualification:

- Baccalauréat en journalisme, communication ou autre champ de formation et/ou expérience pertinente.

Envoyez votre CV au rédacteur en chef Yannick Boursier
yboursier@inmedias.ca et à la directrice de l'information
Marilou Séguin mseguin@inmedias.ca.
Seules les personnes retenues pour une entrevue seront contactées.



SPORTS

La tanche pourrait se trouver dans la rivière des Outaouais

Le ministère des Forêts, de la Faune et des Parcs (MFFP) informe la population que la tanche, une espèce aquatique envahissante originaire d'Europe, qui est présente dans le fleuve Saint-Laurent depuis plusieurs années, a également été détectée dans la rivière des Outaouais.

Reconnue pour sa tolérance à des concentrations faibles en oxygène et pouvant vivre dans des habitats variés, la tanche est un poisson d'eau douce qui pourrait avoir un impact négatif sur certaines populations animales telles que les écrevisses, les escargots, les moules et les insectes qui habitent les zones littorales peu profondes avec beaucoup de végétation.

Elle peut également entrer en compétition avec les autres espèces comme les chevaliers qui, comme elle, se nourrissent d'invertébrés. Avec ses eaux calmes et ses littoraux peu profonds et riches en

végétation, la rivière des Outaouais est un habitat propice à la tanche.

En 2018, une tanche a été capturée dans la baie des Atocas, près de la rive ontarienne de la rivière des Outaouais. Puis, en 2020, l'ADN de la tanche a été détecté par le MFFP dans l'eau de la rivière des Outaouais, près de Grenville ainsi qu'en aval du barrage Carillon. À ce jour, bien que le barrage Carillon soit un obstacle à la dispersion des poissons vers la rivière des Outaouais, il n'est pas totalement infranchissable puisque les poissons peuvent passer par l'écluse. Il y a donc possibilité qu'ils utilisent cette voie pour se disperser vers l'amont.

La collaboration des pêcheurs de la rivière des Outaouais est sollicitée afin de signaler au MFFP toute observation de tanche pour ainsi mieux documenter la présence de cette espèce envahissante en Outaouais. Ceux et celles qui



La tanche, une espèce aquatique envahissante, pourrait être présente dans la rivière des Outaouais. (Photo: Gracieuseté)

en trouveront parmi leurs prises sont invités à ne pas les remettre à l'eau, mais plutôt à les conserver au congélateur, dans un sac hermétique individuel, à noter la date et la localisation GPS de la prise et à communiquer avec le MFFP au

Outaouais-Faune@mffp.gouv.qc.ca. Un spécialiste du MFFP communiquera ensuite avec les pêcheurs afin de convenir d'une méthode sécuritaire pour que les échantillons soient transmis au MFFP pour analyse.



ANNONCES CLASSÉES

À NOS ANNONCEURS: assurez-vous que le texte de votre annonce est exact dès sa parution, sinon il faut nous en aviser immédiatement. En cas d'erreur, notre responsabilité se limite uniquement au montant de l'achat de la première semaine de parution de votre annonce. Toute discrimination est illégale.

Heures d'affaires du lundi au vendredi de 8h30 à 12h • 13h à 16h30

RÉSERVEZ UNIQUEMENT PAR TÉLÉPHONE À CE NUMÉRO

1 866 637-5236

OFFREZ-VOUS DES EXTRAS

- Encadré
- Couleur
- Titre centré
- Caractère gras

Informez-vous auprès de votre téléconseiller.

HEURE DE TOMBÉE :
Lundi 11h00 (pour la parution du mercredi)

Profitez également de la parution GRATUITE de votre annonce sur VosClasses.ca
Géré par TC•MEDIA

POUR TOUT ACHETER ET TOUT VENDRE, PRÈS DE CHEZ VOUS !

483 Compagne/compagnon

À LA RECHERCHE d'une compagne qui aime la musique Country, les fins de semaine d'été au chalet et demeurer à la campagne. À dix minutes d'Aylmer. De 50 ans et plus, libre et mature. Bienvenue toute nationalité. 613-725-4246, 819-682-4211

484 Services divers

SOUDEURE mobile, offre service à domicile. Service courtois Papineauville, 819-678-7307

485 Agence de rencontre avec permis

CONTACTS directs et rencontres sur le service #1 au Québec! Conversations, rencontres inattendues, des aventures inoubliables vous attendent. Goûtez la différence! Appelez le 438-899-7001 pour les écouter, leur parler, ou, depuis votre cellulaire faites le # (carré)6920. (des frais peuvent s'appliquer). L'aventure est au bout de la ligne. www.lesseductrices.ca

555 Argent à prêter

ATTENTION!
Prêts 2e hypothèque, aucune évaluation requise, service rapide. 819-771-1327

FINANCEMENT HYPOTHÉCAIRE PRIVÉ ET AUTOMOBILES À VENDRE. Service rapide peu importe votre région. Aucun cas refusé, léger dépôt. Conditions de financement flexible. Financement Brisson 1-866-566-7081 www.automobilebrisson.com

585 Services financiers divers

SOLUTIONS À L'ENDETTEMENT. Restez à la maison! Tout se fait en ligne. Trop de dettes? Reprenez le contrôle. Il y a toujours une solution. Laissez-nous vous aider. Pour une consultation gratuite à Gatineau communiquez avec Sylvie Drozdowski (819-246-4444/310-3328) MNP Ltée, Syndics autorisés en insolvabilité. Bureau principal Ottawa.

955 Pièces/accessoires

Autos, camions et 4X4 à vendre. Service rapide peu importe votre région. Aucun cas refusé, léger dépôt. Conditions de financement flexible. Automobiles Brisson 1-866-566-7081 www.automobilebrisson.com

225 Propriétés à louer

PETITE maison de ferme à louer au 860 route 309 Nord, Notre-Dame-du-Laus, 2 chambres, 1,000\$ électricité inclus, idéal couple retraité. Claude 819-790-9724

230 Logements / appartements / propriétés recherchés à louer

CHERCHE 3-1/2 ou bachelor, chauffé/ éclairé. Papineauville et environs. 819-443-1131, 819-983-8430

260 Chalets / maisons de campagne à louer

BORD de l'eau, lac du Cerf, Haute-Laurentides, idéal pour la tranquillité et la pêche. Chalets rustiques mais confortables avec douche et véranda fermée. Loge de 2 à 6 personnes. Chaloupe incluse, feu de camp. Près d'une ferme. Aussi chasse aux chevreuils sur terres privées. Disponibilité en août, fête du travail et en automne. À partir de 620\$ + tx/sem. sauf chasse: 350\$/sem par personne + taxes. Nathalie. 819-597-2005, 819-660-2702

310 Divers à vendre

POËLE combiné Gurney, bois électricité 120, rénové, 350\$. Poêle à bois Gurney 150\$, 514-946-2022

SPÉCIAL ÉTÉ

TÔLE à couverture et à mur, extérieur/intérieur. Différentes couleurs. Accessoires. Isolation styromousse différentes épaisseurs. Aussi d'autres matériaux disponibles + + + à bas prix. Centre de liquidation G. Brunette et Fils, 150 Freeman, secteur Hull. 819-775-8048

424 Astrologie/occultisme

Ana Mèdeum, spécialiste des questions amoureuses depuis 25 ans. Le secret des rencontres positives, la méthode pour récupérer son ex et des centaines de couples sauvés durablement, réponses précises et datées. Tél.: 450-309-0125

Pour vos OFFRES D'EMPLOIS



 **819 425-8658**

À LOUER

Entrepôt commercial

40' x 60'
et 16' de haut.
1 200\$ par mois

Situé au
1332 route 321 nord,
Saint-André-Avellin.
(à l'arrière du Marché Serge Perrier, anciennement la DAO)

819 428-3126
819 983-8164
(Serge)

À VENDRE

Track Argo : 2 895 \$
Track side by side commander
440024-20 : 2 650 \$

Contactez Philippe au : 819 985-2400

SPORTS

Le cladocère épineux découvert en Outaouais

Le ministère des Forêts, de la Faune et des Parcs (MFFP) informe la population que le cladocère épineux, une espèce aquatique envahissante de la famille du zooplancton dont le risque de propagation est élevé, vient d'être détecté dans le secteur du lac McConnell dans la rivière des Outaouais.

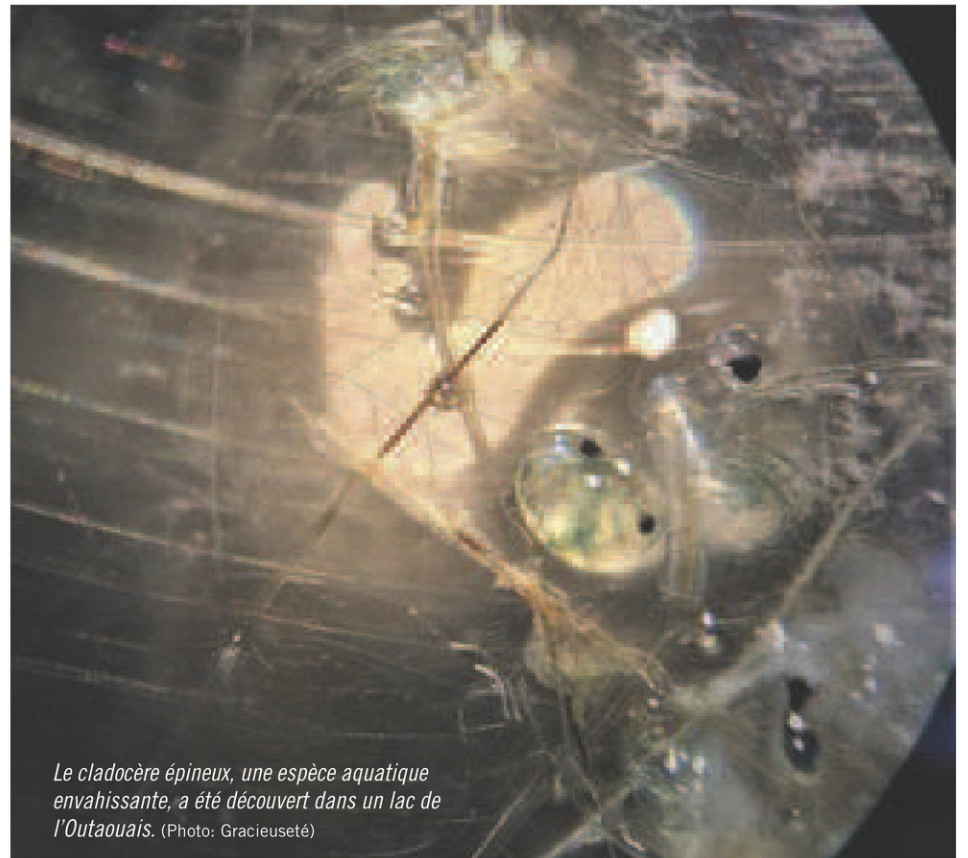
Les espèces exotiques envahissantes peuvent avoir des impacts irréversibles sur les écosystèmes, la biodiversité et certaines activités socioéconomiques importantes, telles que la pêche sportive et le tourisme. Le cladocère épineux entre en compétition directe avec les espèces du zooplancton indigène en modifiant la chaîne alimentaire, ce qui peut avoir des effets négatifs majeurs, notamment sur plusieurs espèces de poissons pêchés ainsi que sur les espèces dont ils se nourrissent.

Selon les spécialistes du MFFP, il est probable que le cladocère épineux se soit dispersé davantage

vers l'aval de la rivière des Outaouais au-delà de la municipalité de Rapides-des-Joachims. La rivière des Outaouais est le principal tributaire du fleuve Saint-Laurent et elle représente le plan d'eau le plus fréquenté pour la pêche sportive en Outaouais, notamment pour la pêche au doré jaune, à l'achigan, à la perchaude, au brochet et au maskinongé.

Le ministère tient donc à rappeler aux pêcheurs sportifs et aux utilisateurs de tout type de véhicules nautiques l'importance de bien nettoyer leur embarcation et leur équipement lorsqu'ils se rendent dans différents plans d'eau.

Puisque les cladocères épineux et leurs œufs peuvent se fixer aux véhicules nautiques et survivre pendant une longue période, ils peuvent facilement être transportés dans de nouveaux plans d'eau par l'entremise de bateaux, de kayaks ou d'autres types d'embarcation ou d'équipement mal nettoyés, y compris le matériel de pêche.



Le cladocère épineux, une espèce aquatique envahissante, a été découvert dans un lac de l'Outaouais. (Photo: Gracieuseté)

LES jobs
lesjobins.ca

Mon futur emploi...

AVIS PUBLICS
819-425-8658

RUBRIQUE NÉCROLOGIQUE
819-425-8658

REMERCIEMENTS
M. Charles Lemery

La famille désire remercier sincèrement tous les parents et amis qui, lors du décès de M. Charles Lemery survenu le 9 août 2021, leur ont témoigné des marques de sympathie soit par messages de condoléances, fleurs, don ou assistance aux funérailles. À tous et chacun nous vous prions donc de considérer ces remerciements comme personnels. Un merci tout spécial à la résidence de Nicole Aubin pour leur dévouement exceptionnel envers oncle Charles.

SHIELDS BERTHAUME
COMPLEXE FUNÉRAIRE FAMILIAL DE LA PETITE NATION

AVIS DE DÉCÈS
Monsieur Paul Altherr

C'est avec tristesse que la famille vous annonce le décès de Monsieur Paul Altherr de Montebello, décédé entouré de sa famille le lundi 9 août 2021 à l'âge de 88 ans. Tendre époux de feu Pierrette Lavolette. Fils de feu Konrad Altherr et de feu Hedwig Kuhn.

Il était le père bien-aimé de Susy (feu Jean Gareau), Carole (Jean-Roger Lavigne) et Nelly (Michael Madeira), le grand-père adoré de Stephanie Madeira et le cher frère de Hans Altherr (Susi) et Kurt 'Johnny' Altherr (Yvonne).

Il laisse une belle-soeur, Georgette Paquette ainsi que plusieurs cousins, cousines, neveux, nièces et ami(e)s.

Il fut précédé par son beau-frère, Roger Lavolette.

La famille invite parents et amis au Complexe Funéraire Familial de la Petite-Nation Shields Berthiaume 101, rue Principale, St-André-Avellin, Québec (819) 983-6616 le samedi 21 août 2021 de 11h à 14 h afin de célébrer sa vie et partager les beaux moments passés ensemble.

La famille désire remercier sincèrement tout le personnel de la Maison Mathieu Froment-Savoie pour les excellents soins prodigués.

Pour ceux qui le désirent des dons en sa mémoire peuvent être faits à la Maison Mathieu Froment-Savoie, 170, rue Sherbrooke, Gatineau, QC, J8Y 2L6.

Pour offrir vos condoléances par télécopieur, composez le (819) 983-6865 ou visitez notre site Internet www.mfshieldsberthiaume.ca

SHIELDS BERTHAUME
COMPLEXE FUNÉRAIRE FAMILIAL DE LA PETITE NATION

Municipalité de Duhamel
1890, rue Principale
Duhamel (Québec) JOV 1G0

ERRATUM
Vous auriez dû lire : Les soumissions devront être déposées, au plus tard, le 10 septembre 2021, à 11 h ainsi que, Les soumissions seront ouvertes publiquement le même jour, soit le 10 septembre 2021, à 11h 05.

APPEL D'OFFRES NO AOP 2021-05 TP
ACQUISITION D'UNE NIVELEUSE À 6 ROUES MOTRICES

La Municipalité de Duhamel désire obtenir des soumissions pour procéder à l'acquisition des biens suivants :

« NIVELEUSE À 6 ROUES MOTRICES »

Les entreprises ou personnes intéressées sont invitées à répondre dans les délais prescrits à la présente demande de soumissions par appel d'offres public et peuvent se procurer les documents de soumission sur le système électronique d'appel d'offres SE@O à l'adresse Internet suivante :

www.seao.ca
Tél. : 1 (866) 669-7326

Les soumissions devront être déposées, au plus tard, le 10 septembre 2021, à 11 h, dans une enveloppe scellée portant la mention « **SOUMISSION POUR L'ACQUISITION D'UNE NIVELEUSE À 6 ROUES MOTRICES** », à l'adresse suivante :

Mme Julie Ricard, directrice générale
MUNICIPALITÉ DE DUHAMEL
1890, rue Principale
Duhamel (Québec) JOV 1G0

Toute soumission reçue après l'heure et la date spécifiées ci-haut, sera rejetée.

Une soumission comptant des additions ou des ratures pourra être considérée comme irrégulière.

Les soumissions seront ouvertes publiquement le même jour, soit le 10 septembre 2021, à 11h 05, et seront déposées au Conseil lors d'une séance ultérieure.

Le Conseil ne s'engage à accepter ni la plus basse, ni aucune des soumissions et ce, sans avoir à motiver sa décision et sans aucune obligation envers le ou les soumissionnaires et sans encourir des dommages d'aucune façon.

De plus, l'adjudication du contrat est conditionnelle à l'approbation du règlement d'emprunt numéro 2021-07 par le Ministre des Affaires Municipales et de l'habitation

Julie Ricard
Directrice générale



AVIS PUBLIC

DEMANDE DE PARTICIPATION RÉFÉRENDAIRE - RÈGLEMENTS D'URBANISME

À TOUTES LES PERSONNES HABILÉES À VOTER ET AYANT LE DROIT D'ÊTRE INSCRITES SUR LA LISTE RÉFÉRENDAIRE DE LA MUNICIPALITÉ DE PAPINEAUVILLE, AVIS PUBLIC EST DONNÉ DE CE QUI SUIT :

QUE dans le cadre de la procédure de refonte du plan d'urbanisme et des règlements d'urbanisme prévue à la Loi sur l'aménagement et l'urbanisme (LRQ, c. A-19.1) dans le cadre de la consultation écrite tenue du 10 mars au 30 mars 2021, le conseil municipal a adopté, à sa séance du 10 août 2021, les règlements suivants :

- **Règlement de zonage numéro 2021-007**
- **Règlement de lotissement numéro 2021-004**

QUE ces nouveaux règlements sont destinés à remplacer les règlements de zonage et de lotissement actuellement en vigueur ;

QUE suite à l'expiration de la période pendant laquelle toute personne habile à voter du territoire de la municipalité pouvait demander à la Commission municipale du Québec son avis sur la conformité des nouveaux règlements à l'égard du nouveau plan d'urbanisme, ces nouveaux règlements de zonage et de lotissement ont été réputés conformes au plan d'urbanisme;

QUE ces nouveaux règlements doivent maintenant être soumis à l'approbation des personnes habiles à voter, telle que l'exige la procédure légale de révision quinquennale prévue à la Loi sur l'aménagement et l'urbanisme (LRQ, c. A-19.1);

QUE les personnes intéressées provenant de l'ensemble du territoire peuvent présenter une demande de participation référendaire pour les dispositions susceptibles d'approbation référendaire;

QUE pour être valide, toute demande doit :

- Indiquer clairement la disposition qui en fait l'objet et indiquer la zone d'où elle provient;
- Être reçue au bureau de la Municipalité au plus tard le huitième jour qui suit la parution de cet avis;
- Être signée par au moins douze (12) personnes intéressées de la zone d'où elle provient ou par au moins la majorité d'entre elles si le nombre de personnes intéressées dans la zone n'excède pas vingt-et-un (21);

QU'une personne intéressée à signer une demande respecte les conditions suivantes :

- 1) Toute personne qui n'est frappée d'aucune incapacité de voter et qui remplit les conditions suivantes à la date d'adoption du règlement :
 - Être domiciliée dans la zone d'où peut provenir la demande;
 - Être domiciliée depuis au moins six (6) mois au Québec ou tout propriétaire unique d'un immeuble ou occupant unique d'un établissement d'entreprise qui n'est frappé d'aucune incapacité de voter et qui remplit les conditions suivantes à la date d'adoption du règlement;
 - Être propriétaire d'un immeuble ou occupant d'un établissement d'entreprise situé dans la zone d'où peut provenir une demande depuis au moins douze (12) mois ou tout copropriétaire indivis d'un immeuble ou occupant d'un établissement d'entreprise qui n'est frappé d'aucune incapacité de voter et qui remplit les conditions suivantes à la date d'adoption du règlement;
 - Être copropriétaire indivis d'un immeuble ou occupant d'un établissement d'entreprise situé dans la zone d'où peut provenir une demande depuis au moins douze (12) mois;
 - Être désigné, au moyen d'une procuration signée par la majorité des personnes qui sont copropriétaires ou cooccupants depuis au moins douze (12) mois comme celui qui a le droit de signer la demande en leur nom et d'être inscrit dans la liste référendaire, le cas échéant. Cette procuration doit être produite avant ou en même temps que la demande.
- 2) Dans le cas d'une personne physique, il faut qu'elle soit majeure, de citoyenneté canadienne et ne pas être en curatelle. Dans le cas d'une personne morale il faut :
 - Avoir été désigné parmi ses membres, administrateurs ou employés, par résolution, une personne qui à la date d'adoption du règlement est majeure, de citoyenneté canadienne, n'est pas en curatelle et n'est frappée d'aucune incapacité de voter prévue à la loi;
 - Avoir produit avant ou en même temps que la demande une résolution désignant la personne autorisée à signer la demande et être inscrite sur la liste référendaire, le cas échéant.

Sauf dans le cas d'une personne désignée à titre de représentant d'une personne morale, nul ne peut être considéré comme personne intéressée à plus d'un titre conformément à l'article 531 de la Loi sur les élections et les référendums dans les municipalités (LRQ, c. E-2.2).

QUE lorsque les nouveaux règlements de zonage 2021-007 et de lotissement 2021-004 seront réputés approuvés par les personnes habiles à voter, la procédure légale de révision quinquennale prévue à la Loi sur l'aménagement et l'urbanisme (LRQ, c. A-19.1) pourra se poursuivre jusqu'à l'entrée en vigueur des nouveaux règlements.

QUE ces nouveaux règlements de zonage 2021-007 et de lotissement 2021-004 peuvent être consultés sur le site internet de la municipalité à l'adresse :

<https://www.papineauville.ca/fr/services-aux-citoyens/service-de-lurbanisme/refonte-reglementaire>

Donné à Papineauville, ce douzième jour du mois d'août deux mille vingt-et-un

Martine Joannis,
Directrice-générale et
Secrétaire-trésorière

Achetez local Annoncez local



#jesoutiensmonjournal



AVIS PUBLICS

AVIS DE CLÔTURE D'INVENTAIRE

Prenez avis que monsieur Paul Bissonnette, en son vivant domicilié au 305 rue de l'Hôtel de Ville, Thurso, Qc, J0X 3B0, est décédé le 28 octobre 2020. Un inventaire des biens du défunt a été fait par la liquidatrice successorale. Cet inventaire peut être consulté par les intéressés en communiquant par écrit avec Cynthia Bissonnette au 126 Croissant Pierre Rivière, Terrebonne, Qc, J6V 1K8.

Donné ce 13 août 2021.

Cynthia Bissonnette, liquidatrice

>X02458-1

Les cérémonies commémoratives aux cimetières des Jardins du Souvenir

**Les gens que nous aimons ne
nous quittent jamais...**

Les Jardins du Souvenir Maison funéraire, organise annuellement des cérémonies commémoratives qui ont principalement lieu vers la fin août et en septembre.

Une messe ou une liturgie de la parole est célébrée dans chaque cimetière afin de permettre à la communauté de se rassembler et de se remémorer les êtres chers disparus.

L'horaire des cérémonies est disponible sur notre site web.

Cimetière Cimetière St-Fidèle de Fassett, rue Principale, route 148, la cérémonie aura lieu le 29 août à 14 h 00. Nous vous suggérons d'apporter vos chaises.

En cas de pluie, la célébration se tiendra au centre communautaire de Fassett situé au 16, rue Gendron, Fassett, (Québec).

Pour information :
819 778-1515 ou
www.lesjardinsdusouvenir.com



>X02450-1

>X02460-1

SPORTS

Des nouvelles pistes de vélo de montagne à Montpellier



YANNICK BOURSIER
Journaliste de l'Initiative
de journalisme local
yboursier@inmedias.ca

Les amateurs de vélo de montagne de tous les calibres peuvent y trouver leur compte à Montpellier avec l'ouverture de AirVélo Montpellier, un nouveau projet de vélo de montagne situé sur la montée Lafontaine.

Depuis plusieurs mois, Yvan Massie travaille à la préparation de ces pistes sur un terrain privé appartenant aux propriétaires du camping Nature Montpellier.

À la fin du mois de juillet, une première section de 4 km a finalement été complétée et peut être utilisée par les amateurs de vélo de montagne. «Il y a de l'ascension et de la descente, explique-t-il. Il y a une aussi section de "dirt jump".»

Ces sentiers se retrouvent sur un des bords de la montée Lafontaine. Ce côté va continuer de se développer et du travail sera aussi fait de l'autre bord et qui amènera les utilisateurs dans la montagne.

Le projet prévoit donc des sentiers de vélo de montagne pour débutant, intermédiaire et expert. Mais aussi un sentier multifonctionnel qui va partir du village et qui va aller jusqu'à la rue Boyer

du lac Schryer.

En offrant différents niveaux de sentier, Yvan Massie espère intéresser différentes personnes à pratiquer ce sport. Et surtout leur permettre de progresser dans leur cheminement au même endroit.

NATUREL

De leur côté, les propriétaires du terrain de camping Nature Montpellier ont vu une occasion de pouvoir conserver les espaces naturels qu'on retrouve sur leurs terrains tout en les rendant accessibles au public.

Ce nouveau terrain de camping qui prévoit offrir une centaine d'espaces avec et sans service l'an prochain mise sur le plein air pour accueillir les amateurs de la nature.

L'ajout du vélo de montagne aux autres activités comme le kayak et le sport nautique permettait d'augmenter l'offre d'activités, mentionne Brigitte Laframboise.

Dans la préparation de ces sentiers, aucun arbre n'est coupé et tout est fait en harmonie avec la nature. «En plus d'être respectueux de la nature, c'est un professionnel, indique Brigitte Laframboise. Il ne touche pas la forêt.»



Yvan Massie présente la carte des premiers sentiers accessibles pour ce nouveau site de vélo de montagne. (Photo:L'info Petite Nation-Yannick Boursier)



La 20^e année du Raid Pulse se tiendra à Duhamel le 28 août prochain. (Photo:Gracieuseté-Raid Pulse)

Duhamel accueillera le 20^e anniversaire du Raid Pulse

YANNICK BOURSIER
yboursier@inmedias.ca


Les amateurs de parcours en plein air vont se rassembler à Duhamel le 28 août prochain pour la 20^e année du Raid Pulse.

Le Raid Pulse est une course d'aventure multisport en plein air qui combine le vélo de montagne, la course à pied et une randonnée en kayak ou en canot selon le nombre de participants dans l'équipe.

La compétition annuelle dans la Petite Nation propose deux parcours, soit environ 50 km (environ 8h) ou 25 km (environ 3h). Avec une carte et une boussole, les participants doivent se promener entre différents points de contrôle pour se rendre à la ligne d'arrivée.

Cette année, les organisateurs attendent un peu plus de 200 participants pour cette course d'aventure, soit le maximum qu'ils peuvent accueillir. Ce n'est pas en raison des mesures sanitaires, mais plutôt à cause de la logistique pour le transport et les arrêts que ce maximum est établi, indiquent les organisateurs.

En fait, la pandémie ne devrait pas avoir beaucoup d'impact sur l'événement, soutient le cofondateur de Raid Pulse et directeur de course, Thierry Raymond. «La nature du sport fait en sorte que dès le départ, il y a une distanciation qui se crée»

Un seul changement a été apporté à la course, elle concerne les points de contrôle. «D'habitude, aux points de contrôle, les équipes qui arrivent doivent poinçonner. Mais on utilise depuis l'an passé un système avec les téléphones intelligents.» 

C'est un aspect important dans la préparation de sentier pour le vélo de montagne, ajoute Yvan Massie. «J'ai pris pas mal mon expérience dans l'Ouest. J'ai été souvent dans l'Ouest faire du vélo. Et j'ai fait des stages avec les «trailbuilder» de là-bas. Ça m'a donné des trucs pour faire des trails ici. Je me promène dans le bois, je vois ma ligne.»

Les amateurs de vélo de montagne peuvent avoir accès à ce nouveau sentier en devenant membres du club par l'entremise de la Fédération québécoise des sports cyclistes.

Info : Facebook: AirVélo Bike Park Montpellier 



zn **La Presse Touristique**

Bonheurs d'automne

Prochaine parution
Édition du 8 septembre 2021

Contactez Sabrina Desjardins dès aujourd'hui!
sdesjardins@lapressetouristique.ca
819-430-2351

Le choix #1 dans votre secteur

L'ÉQUIPE SIMON LACASSE



RE/MAX
RE/MAX VISION



Marie-Josée Thibault
Secrétaire administrative

Ginette Desjardins
Adjointe administrative

Jessica Singh
Adjointe exécutive

Simon Lacasse
Courtier immobilier agréé

Robert Lacasse
Courtier immobilier

Michel Modery
Courtier immobilier

Sabrina Grisé
Courtière immobilière

Notre-Dame-de-la-Paix : 599,900\$
82 ACRES
PROPRIÉTÉ 4 SAISONS DE 5 CHAMBRES À COUCHER, GARAGE DÉTACHÉ, RUISSEAU SUR LA TERRE, LOGIS AVEC ENTRÉE INDÉPENDANTE SIA:26422192(SIMON)

Boileau : 199,900\$
PRIX RÉDUIT
PROPRIÉTÉ 3 SAISONS DE 3 CHAMBRES À COUCHER, BORDÉE PAR LA RIVIÈRE MASKINONGÉ SIA:14205492 (SIMON)

Saint-Émile-de-Suffolk
VENDU
BORD DU LAC-DES-ÎLES, CHARMANTE PROPRIÉTÉ DE 3 CHAMBRES À COUCHER, CLÉ EN MAIN SIA:24461224 (SIMON)

Montpellier : 595,000\$
12 ACRES
PROPRIÉTÉ CENTENAIRE DE 2 CHAMBRES À COUCHER, IMMENSE GARAGE DE 26 PAR 40, AUCUN VOISIN, PLUSIEURS SENTIERS SIA:9699213(SIMON)

Chénéville : 389,900\$
BORD DE L'EAU
LAC SEMI-PRIVÉ, CHALEUREUSE PROPRIÉTÉ 4 SAISONS DE 3 CHAMBRES À COUCHER, GARAGE, REMISE SIA:9041612 (SIMON)

Boileau
VENDU
RIVIÈRE MASKINONGÉ, PLUS DE 50 ACRES, CONSTRUCTION 2019 DE 3 CHAMBRES À COUCHER, IMMENSE GARAGE DE 40 PAR 20 SIA:25758944 (SIMON)

Namur
NOUVEAU
VENDU
JOLIE MAISON DE CAMPAGNE DE 3 CHAMBRES À COUCHER, SECTEUR PAISIBLE, GRAND TERRAIN, PRÈS DES SERVICES SIA:11859206(SIMON)

Lac-Simon
VENDU
BORD DU LAC-SIMON(BARRIÈRE), JOLI CHALET DE 2 CHAMBRES À COUCHER, GRANDE TERRASSE SIA:13511272 (SIMON)

Papineauville
PRIX RÉDUIT
VENDU
BORD DE RIVIÈRE OUTAOUAIS, MAJESTUEUSE PROPRIÉTÉ DE 3 CHAMBRES À COUCHER, TERRAIN AMÉNAGÉ, GARAGE DOUBLE AVEC LOFT SIA:19781026(SIMON)

Chénéville : 349 900\$
CLÉ EN MAIN, PROPRIÉTÉ DE 3 CHAMBRES À COUCHER, S.SOL AMÉNAGÉ, GARAGE DOUBLE SIA:10773368(SIMON)

Lac-Simon : 299,900\$
PROPRIÉTÉ UNIQUE, PLUS DE 1 ACRE DE TERRAIN, COMPREND 4 CHAMBRES À COUCHER, GRAND GARAGE DOUBLE SIA:20079043(SIMON)

Montpellier
BORD DE L'EAU
VENDU
CHALET 4 SAISONS DE 2 CHAMBRES À COUCHER, RUISSEAU SHRYER, GARAGE DÉTACHÉ SIA:22815725(SIMON)

Saint-André-Avellin : 124,900\$
PRIX RÉDUIT
PROPRIÉTÉ 4 SAISONS DE 2 CHAMBRES À COUCHER, TERRAIN DE PLUS DE 1 ACRE, GARAGE DÉTACHÉ SIA:16441299 (SIMON)

Saint-André-Avellin : 295,000\$
IMMEUBLE À REVENIR
PRÈS DES SERVICES, COMPREND 5 UNITÉS, 2(4 ET DEMI)5 ET DEMI, 2(3 ET DEMI) TOUS LOUÉS. SIA:10678518(SIMON)

Boileau : 224,900\$
BORD DE L'EAU
BORD DU LAC CHAMPAGNEUR, NAVIGABLE, PROPRIÉTÉ 3 SAISONS DE 2 CHAMBRES À COUCHER SIA:15820009(SIMON)

Namur
PRIX RÉDUIT
VENDU
PROPRIÉTÉ 4 SAISONS DE 2 CHAMBRES À COUCHER, DOMAINE DE 2,5 ACRES, CABANE À SUCRE, GARAGE DOUBLE SIA:27663292(SIMON)

Plaisance : 599,900\$
NOUVEAU
MAGNIFIQUE PROPRIÉTÉ, BORD DE RIVIÈRE DES OUTAOUAIS, PLAN D'EAU NAVIGABLE SIA:22994737(SIMON)

St-Émile-de-Suffolk : 349,900\$
BORD DE RIVIÈRE
SUPERFICIE PRÈS DE 2 ACRES, BORDÉE PAR LA PETITE RIVIÈRE ROUGE, PROPRIÉTÉ 4 SAISONS DE 3 CHAMBRES À COUCHER, SIA:24395756(SIMON)

Lac-Simon : 374,900\$
PRIX RÉDUIT
SUPERBE PROPRIÉTÉ DE 4 CHAMBRES À COUCHER, GARAGE 23 X 29 SIA:14368459(SIMON)

Chénéville : 69,900\$
NOUVEAU
PROPRIÉTÉ DE 2 CHAMBRES À COUCHER, BEAU GRAND TERRAIN, IDÉAL POUR BRICOLEUR OU CONTRACTEUR SIA:20745216 (ROBERT)

Saint-André-Avellin : 149,900\$
DUPLEX
OPPORTUNITÉ POUR INVESTISSEUR OU PROPRIÉTAIRE OCCUPANT, AU COEUR DU VILLAGE SIA:24439004 (SIMON)

Ripon : 474,900\$
123 ACRES
DOMAINE DE 123 ACRES, BORDÉ PAR UN LAC PRIVÉ, RUISSEAU, CHALET 4 SAISONS SIA:10285389(SIMON)

Notre-Dame-du-Laus : 95,000\$
RIVIÈRE DU LIÈVRE
BORD DE L'EAU, MAGNIFIQUE TERRAIN DE 1,5 ACRE, NAVIGABLE, FOND SABLONNEUX SIA:21863106(SIMON)

Chénéville : 249,900\$
NOUVEAU
RAVISSANTE PROPRIÉTÉ DE 3 CHAMBRES À COUCHER, CLÉ EN MAIN, PRÈS DES SERVICES, S.SOL AMÉNAGÉ, PISCINE HORS TERRE SIA:18410045(SIMON)

Chénéville : 74,900\$
COQUET CHALET DE 2 CHAMBRES À COUCHER, GARAGE 16 X 10, PRÈS DES SERVICES SIA:22950003(SIMON)

Saint-André-Avellin : 495,000\$
NOUVEAU
BORD DU GRAND LAC-SIMON ET, PROPRIÉTÉ DE 4 CHAMBRES À COUCHER, BELLE PLAGE DE SABLE SIA:26325396(ROBERT)

Lac-Simon
ACCÈS AU LAC
VENDU
CHARMANTE PROPRIÉTÉ DE 3 CHAMBRES À COUCHER, ACCÈS NOTARIÉ AU LAC-SIMON(LAC-BARRIÈRE), PLAGE SEMI-PRIVÉE, GARAGE DÉTACHÉ. SIA:25276022(SIMON)

Montpellier : 474,900\$
4.5 ACRES
GRANDE DE 2 ÉTAGES NOMBREUX SENTIERS AVEC PONTS, RUISSEAU, PROPRIÉTÉ CENTENAIRE DE 2 CHAMBRES À COUCHER, SIA:11991527(SIMON)

Chénéville : 269,900\$
NOUVEAU
BUNGALOW DE 4 CHAMBRES À COUCHER, GRANDE SALLE FAMILIALE AU S.SOL, GRAND GARAGE DE 24 PAR 28, ISOLÉ, CHAUFFÉ, GRANDE COUR, CLÉ EN MAIN SIA:20854153 (ROBERT)

Namur : 324,900\$
PETITE RIVIÈRE ROUGE
PROPRIÉTÉ 4 SAISONS DE 5 CHAMBRES À COUCHER, S.SOL ENTIÈREMENT AMÉNAGÉ, GARAGE DÉTACHÉ SIA: 16002745 (SIMON)

Chénéville : 500 000\$
NOUVEAU
RESTO LICENCIÉ LOCALISÉ AU COEUR DE CHÉNÉVILLE, 69 PLACES INTÉRIEURES ET 44 EXTÉRIEURES ÉTABLI DEPUIS 1977 SOUS LE NOM DE VILLA DU BIFFECK. SIA:14943232(ROBERT)

- Photographie professionnelle
- Photographie et vidéo aériennes
- Disponible 7 jours sur 7

- Magazine promotionnel
- Médias sociaux
- Évaluation gratuite

- Publicité hebdomadaire
- Réseau riche en contacts
- Visibilité exceptionnelle

**ON S'OCCUPE
DE TOUT**

819 428-4000
www.lapetite-nation.ca
41, Principale, Chénéville, JOV 1E0