

## 13 • Secteur primaire

### NOTES EXPLICATIVES

Le **secteur primaire** regroupe les entreprises dont les activités concourent à l'obtention de biens non transformés. Il comprend l'agriculture et les services relatifs à l'agriculture, l'exploitation forestière et les services forestiers, la pêche et le piégeage, les mines (incluant le broyage), les carrières et les puits de pétrole. *L'Écostat* ne présente pas, dans ce numéro, des données sur le secteur forestier.

#### Agriculture<sup>1</sup>

Les **recettes monétaires agricoles** représentent le montant perçu des ventes de produits agricoles, ainsi que les paiements directs destinés à soutenir ou à subventionner le secteur agricole.

La **série sur les produits agricoles** englobe les grandes cultures (maïs, pomme de terre, tabac, orge, blé, avoine), les autres cultures (légumes, industrie floricole, pépinières, fruits, produits forestiers, cultures diverses), le bétail (industries laitière, porcine, avicole, bovine, ovine et d'autres productions animales).

#### Pêches commerciales<sup>1</sup>

Par **volume des prises au débarquement**, on désigne les quantités de poissons, mollusques et crustacés débarqués (à l'exclusion des rejets) exprimés en poids vif.

Le poids vif est le poids du poisson vivant. On peut l'évaluer, à partir de la forme au débarquement, à l'aide d'un facteur de conversion normalisé, c'est-à-dire à l'aide d'un ratio utilisé pour convertir le poids d'un produit ou d'une forme au débarquement en poids vif équivalent.

La **valeur des prises au débarquement** est la valeur fournie par l'acheteur ou la valeur en dollars courants de la quantité débarquée multipliée par le prix par unité de mesure.

#### Mines

Les données sur **l'industrie minière** réfèrent, selon le ministère des Ressources naturelles, à des expéditions et non à de la production. La valeur de ces **expéditions** représente les ventes effectuées par les producteurs québécois, sauf pour le cuivre, le zinc, l'or, l'argent. Dans le cas de ces substances qui sont souvent exploitées ensemble, la valeur indiquée a été obtenue en multipliant le volume du métal contenu dans les expéditions par le cours moyen de la substance durant l'année.

Par contre, pour des raisons de confidentialité, **ne sont pas publiés** le volume et/ou la valeur des expéditions des substances minérales suivantes : le minerai de fer, le fer de fonte, le niobium, le molybdène, la dolomie magnésitique, le gaz naturel, le graphite, l'ilménite, le mica, le sel, les scories de titane, le talc, la chaux, les produits d'argile.

De même, la mesure des expéditions ne tient pas compte de la nature primaire ou secondaire de la substance minérale.

1. Pour toute information additionnelle, consulter *Profil sectoriel de l'industrie bioalimentaire au Québec*, Direction des statistiques économiques et sociales, Institut de la statistique du Québec.

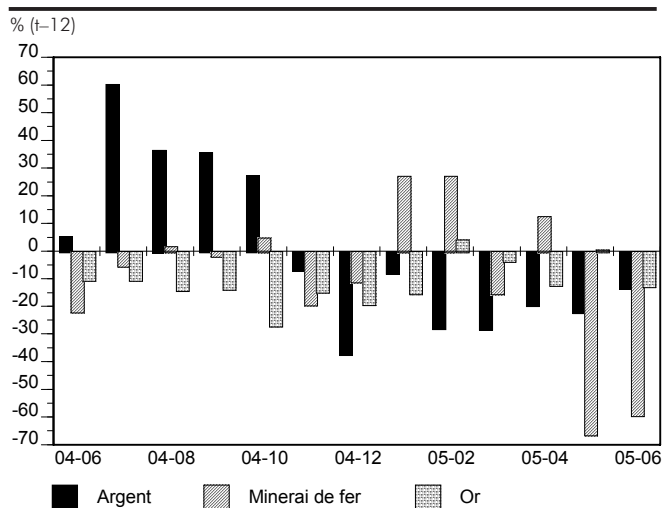
### 13.1 Industrie minière : volume des expéditions, selon les principales substances minérales\*

Année et mois	Argent	Cuivre	Minerai de fer	Or	Zinc	Amiante	Silice	Ciment	Pierre concassée
	kg	t	k t	kg	t	k t			
2003	236 383,3	77 876,7	13 324,4	28 655,5	253 046,5	173,7	450,9	3 161,4	37 486,0
2004	246 574,7	65 707,4	13 232,6	23 716,9	252 224,0	185,6	496,9	3 022,8	40 033,3
2003 J	19 610,3	6 509,7	1 255,6	2 312,2	21 716,3	12,4	39,0	334,2	4 466,1
J	13 705,7	4 575,2	1 459,5	2 101,9	20 656,5	11,7	39,7	310,8	4 314,6
A	16 268,8	5 489,6	1 100,3	2 019,9	20 995,2	10,1	35,0	368,9	4 483,2
S	15 191,9	6 778,0	1 238,4	2 448,6	20 231,6	13,6	40,0	379,9	4 403,6
O	17 710,9	6 388,5	1 498,2	2 330,5	19 824,3	17,6	43,4	364,9	4 997,3
N	21 697,6	6 688,1	1 187,5	2 362,0	21 735,3	13,4	35,6	289,4	4 312,5
D	30 208,9	6 508,4	1 059,8	2 522,2	22 745,4	14,3	42,2	167,4	1 798,4
2004 J	20 373,7	6 559,0	839,3	2 032,3	23 046,9	13,6	23,7	81,5	695,9
F	19 720,9	5 741,0	588,6	1 868,9	19 848,5	16,6	35,9	126,7	1 045,4
M	17 657,1	6 964,1	1 031,5	2 240,4	20 802,4	15,3	42,6	181,4	1 846,2
A	19 941,8	4 868,3	858,4	2 077,3	24 380,5	12,6	42,6	241,2	2 334,8
M	21 706,4	5 079,9	1 741,2	1 926,3	22 792,1	16,1	44,6	319,4	3 981,3
J	20 621,7	4 607,6	981,0	2 073,2	24 303,9	17,0	51,1	361,9	5 039,4
J	21 968,3	6 419,1	1 383,3	1 885,2	26 569,2	14,5	49,1	293,1	4 176,6
A	22 203,8	4 561,3	1 118,4	1 736,2	25 459,1	12,8	43,0	343,6	4 736,7
S	20 610,7	5 195,9	1 218,8	2 118,2	23 008,0	19,9	46,0	341,3	4 924,1
O	22 547,8	4 954,5	1 569,8	1 703,9	19 234,7	19,3	40,9	320,9	5 200,1
N	20 257,9	6 111,6	958,3	2 016,2	9 714,9	15,6	40,8	271,0	4 609,3
D	18 964,6	4 645,1	944,0	2 038,8	13 063,8	12,3	36,7	140,9	1 443,6
2005 J	18 777,1	3 176,7	1 066,8	1 721,6	13 969,2	12,5	37,0	81,6	2 062,9
F	14 224,2	5 107,4	747,9	1 947,3	10 406,3	10,7	40,4	103,3	2 599,9
M	12 707,2	4 699,3	873,1	2 161,3	7 787,7	12,6	48,1	135,8	2 725,2
A	16 034,4	4 788,4	966,6	1 825,4	9 028,1	13,5	..	224,8	..
M	16 911,6	4 268,5	588,2	1 935,2	9 839,5	14,3	..	315,3	..
J	17 906,8	4 898,6	398,9	1 812,6	9 116,6	20,1	..	348,4	..

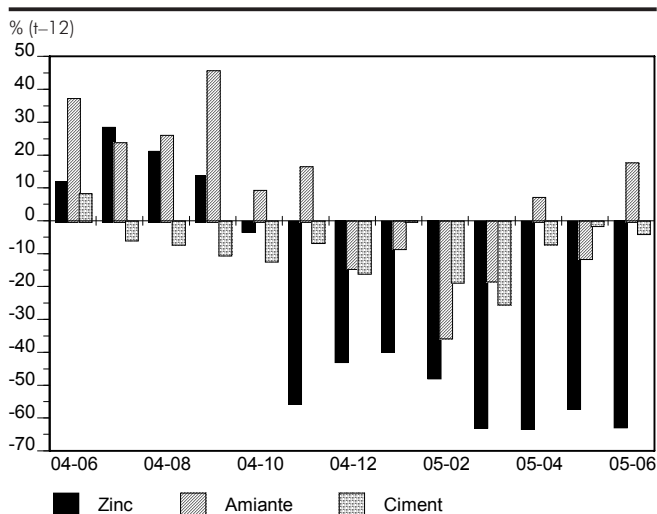
\* données non désaisonnalisées.

Source : Ministère des Ressources naturelles, *Statistiques de la production minière*.

#### 13.1A Volume des expéditions, selon la substance minérale : variations



#### 13.1B Volume des expéditions, selon la substance minérale : variations

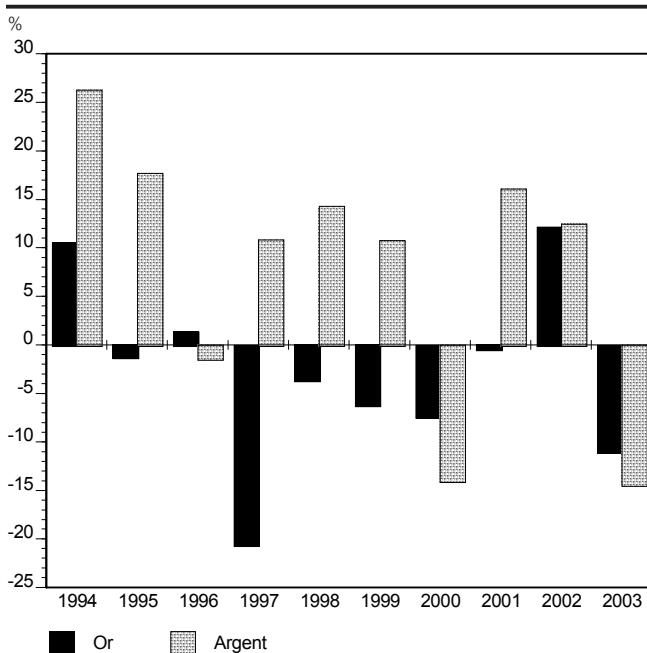


### 13.2 Industrie minière : valeur des expéditions, selon les principales substances minérales

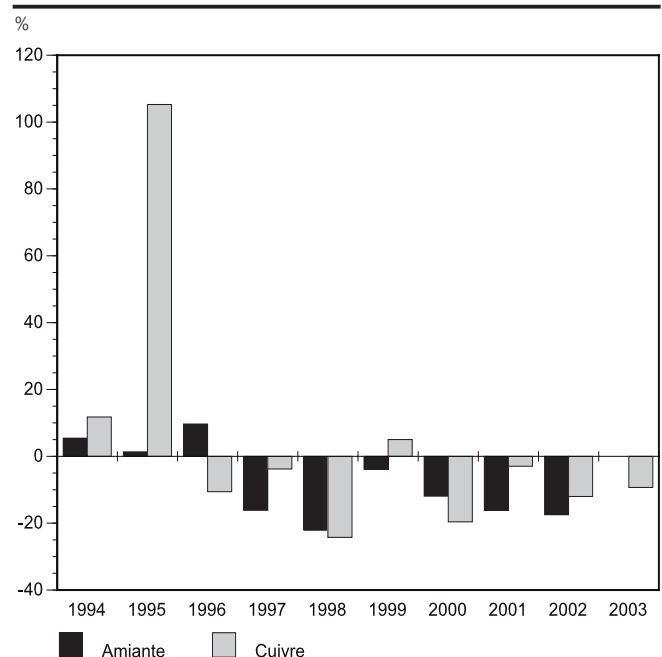
Année	Total	Argent	Cuivre	Or	Zinc	Amiante	Tourbe	Ciment	Pierre	Sable et gravier
M\$ CA										
1994	2 956,3	32,3	223,5	690,2	190,7	230,7	43,8	182,2	208,1	89,3
1995	3 338,0	38,0	458,8	681,5	242,8	233,7	51,3	172,7	197,8	82,7
1996	3 414,8	37,4	410,2	690,8	272,3	256,3	40,3	207,4	188,9	81,9
1997	3 437,0	41,5	394,7	548,2	346,7	214,9	39,0	209,2	187,5	82,6
1998	3 560,0	47,4	299,0	528,2	244,9	167,4	41,1	220,8	215,2	72,4
1999	3 657,5	52,5	314,0	495,5	294,7	160,8	48,4	246,6	218,7	83,4
2000	3 653,2	45,2	252,4	458,9	359,9	141,7	48,3	240,5	230,0	84,4
2001	3 603,9	52,5	244,9	456,9	355,3	118,7	55,4	286,7	266,5	85,6
2002 <sub>r</sub>	3 737,1	59,0	215,5	512,4	289,6	98,0	53,0	301,9	292,7	103,5
2003 <sub>p</sub>	3 656,3	50,5	195,4	456,2	290,8	x	52,6	329,6	256,4	88,3

Source : Ministère des Ressources naturelles, *La ressource minérale au Québec*.

13.2A Valeur des expéditions, selon la substance minérale : variations



13.2B Valeur des expéditions, selon la substance minérale : variations

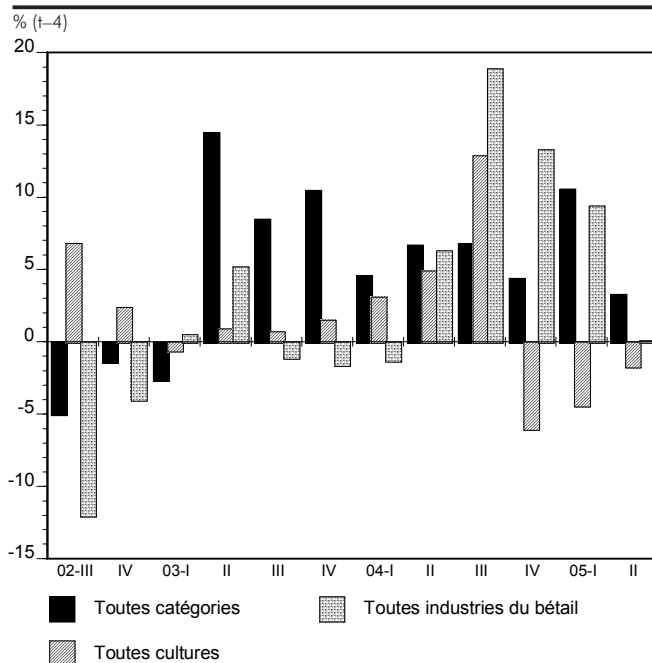


### 13.3 Recettes agricoles, toutes catégories, selon la provenance\*

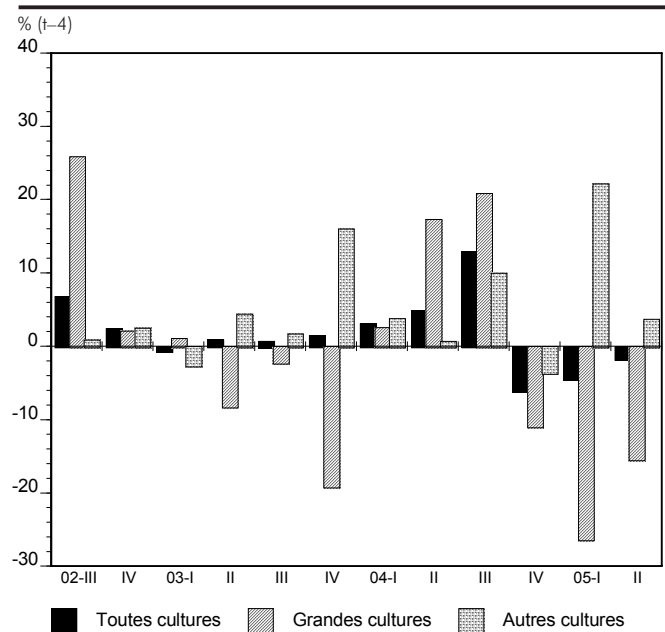
Année et trimestre	Toutes catégories V170588	Provenant des cultures			Paiements directs V170633
		Toutes cultures V170589	Grandes cultures V170590/ V170060	Autres cultures V170596/ V170607	
k\$ CA					
2003	5 969 542	1 429 799	466 974	962 825	875 221
2004	6 307 439	1 479 320	493 248	986 072	834 808
2003 II	1 661 297	393 154	99 141	294 013	309 049
III	1 488 521	382 397	102 689	279 708	245 888
IV	1 596 191	430 379	141 748	288 631	274 089
2004 I	1 279 825	230 832	126 550	104 282	108 201
II	1 772 096	412 268	116 317	295 951	340 496
III	1 589 649	431 826	124 122	307 704	135 125
IV	1 665 869	404 394	126 259	278 135	250 986
2005 I	1 415 541	220 751	93 319	127 432	165 924
II	1 831 420	405 395	98 396	306 999	405 561

\* données non désaisonnalisées.  
Source : Statistique Canada, CANSIM.

#### 13.3A Recettes agricoles, selon la catégorie : variations

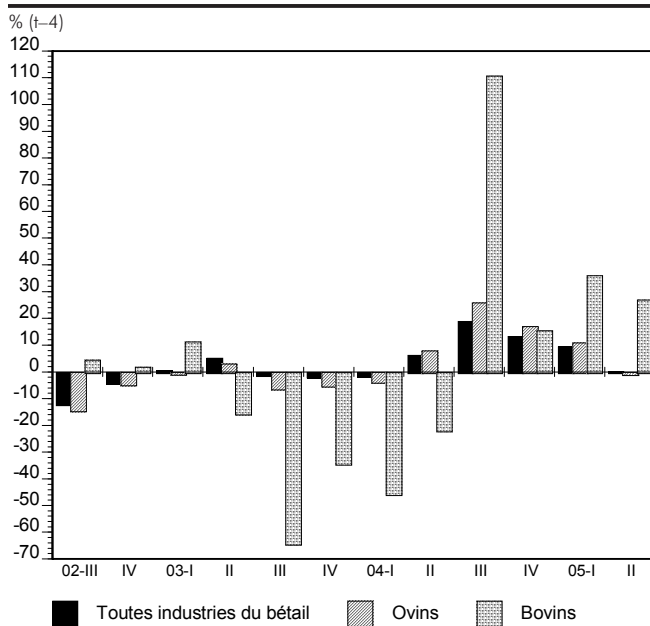


#### 13.3B Recettes provenant des cultures, selon la catégorie : variations

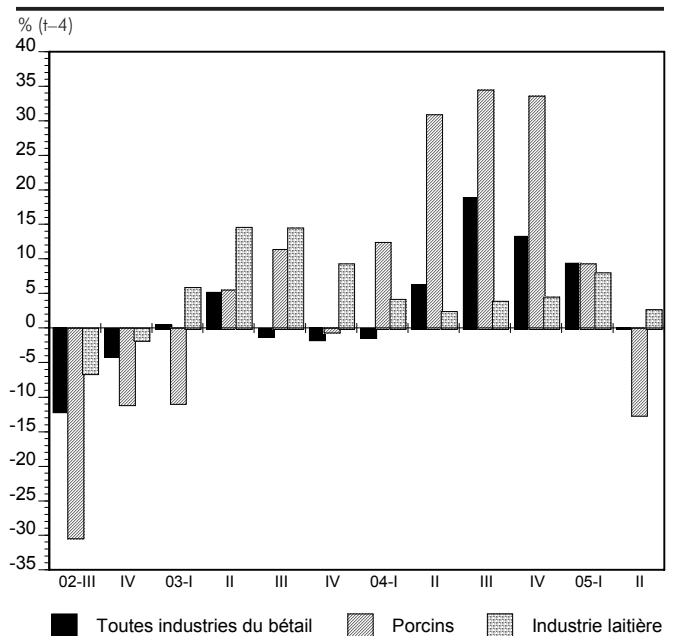


Provenant du bétail							Année et trimestre
Toutes industries	Bovins	Porcins	Ovins	Industrie avicole	Industrie laitière	Divers	
V170614	V170615 V170625	V170626	V170627 V170628 V170616	V170630 V170631 V170632	V170629	V170617 V170618 V170619	
k\$ CA							
3 664 522	406 929	933 070	5 027 331	578 290	1 676 551	33 239	2003
3 993 311	382 232	1 191 391	5 588 405	608 530	1 739 353	36 424	2004
959 094	123 680	233 998	1 323 045	146 371	437 855	8 010	2003 II
860 236	49 251	238 287	1 151 774	147 039	411 259	7 397	III
891 723	89 172	220 509	1 207 617	144 209	420 817	7 322	IV
940 792	78 708	270 016	1 295 930	148 050	423 597	10 405	2004 I
1 019 332	96 691	306 326	1 429 182	149 730	448 541	7 874	II
1 022 698	103 836	320 478	1 450 205	155 344	427 447	9 341	III
1 010 489	102 997	294 571	1 413 088	155 406	439 768	8 804	IV
1 028 866	107 070	295 175	1 436 722	149 479	457 623	10 826	2005 I
1 020 464	122 837	268 072	1 417 344	151 773	460 865	7 885	2006 II

**13.3C Recettes provenant du bétail, selon l'industrie : variations**



**13.3D Recettes provenant du bétail, selon l'industrie : variations**

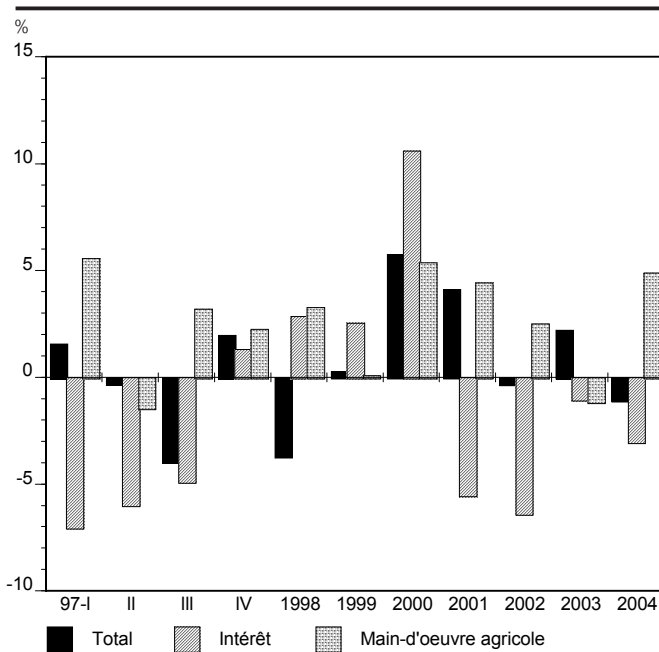


### 13.4 Indice des prix des intrants dans l'agriculture, selon la catégorie, Est du Canada\*

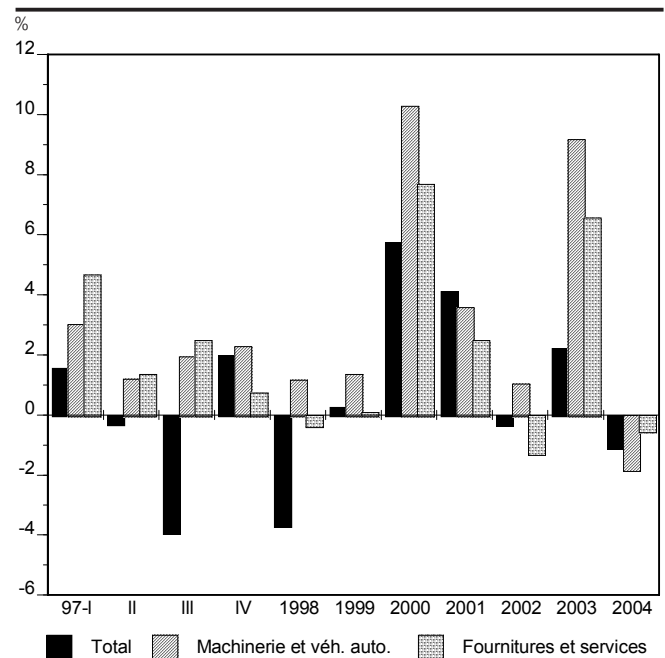
Année et trimestre	Total	Bâtiments et clôtures	Machines et véhicules automobiles	Cultures agricoles	Élevage d'animaux	Fournitures et services	Main-d'oeuvre agricole	Impôt foncier	Intérêt
	P219363	P219364	P219365	P219388	P219401	P219414	P219420	P219421	P219422
	1992=100								
1998	114,7	117,2	124,7	120,6	116,5	111,7	115,5	72,8	86,4
1999	115,0	122,9	126,4	120,4	114,7	111,8	115,6	76,4	88,6
2000	121,6	121,2	139,4	119,1	122,1	120,4	121,8	74,6	98,0
2001	126,6	121,9	144,4	130,1	129,3	123,4	127,2	79,7	92,6
2002	126,2	124,3	145,9	128,3	128,0	121,8	130,4	84,8	86,7
2003	129,0	124,2	159,3	137,0	125,4	129,8	128,9	90,0	85,8
2004	127,6	136,2	156,4	139,8	117,8	129,1	135,2	93,8	83,2
1998 I	128,7	128,8	137,9	127,2	122,9	136,4	168,5	210,6	85,8
II	125,6	128,1	137,6	128,7	119,1	135,4	151,2	210,6	86,3
III	124,7	129,2	137,9	128,9	114,0	134,8	162,8	210,6	86,0
IV	120,8	129,2	139,4	128,8	103,7	134,6	162,1	210,6	86,9
1999 I	122,8	128,6	140,3	129,5	105,3	134,6	173,2	214,2	86,9

\* données non désaisonnalisées.  
Source : Statistique Canada, CANSIM.

#### 13.4A Indice des prix des intrants agricoles, selon le genre : variations



#### 13.4B Indice des prix des intrants agricoles, selon le genre : variations



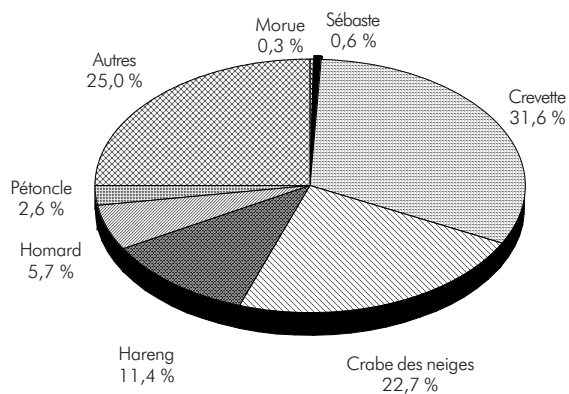
### 13.5 Pêches commerciales : volume des prises enregistrées au débarquement, selon les espèces\*

Année et mois	Total	Morue	Sébaste	Flétan du Groënland	Hareng	Maquereau	Anguille	Saumon	Pétoncle	Homard	Crevette	Crabe des neiges
†												
2002	58 188	3 233	293	1 052	4 840	4 095	-	-	1 189	2 975	16 550	17 706
2003	54 705	175	316	2 681	6 241	4 379	13	-	1 420	3 127	17 279	12 445
2001 D	345	-	-	-	-	-	-	-	-	-	314	-
2002 J	3	-	-	-	-	-	-	-	1	-	-	-
F	-	-	-	-	-	-	-	-	-	-	-	-
M	144	-	-	-	-	-	-	-	-	-	-	82
A	9 876	43	1	19	1 705	-	-	-	56	104	1 823	5 764
M	12 147	74	0	33	206	-	-	-	169	1 068	2 715	7 246
J	9 959	229	31	64	308	27	-	-	187	1 543	3 405	3 424
J	7 910	1 432	103	221	93	39	-	-	186	254	3 619	1 099
A	8 292	591	83	458	1 349	1 210	-	-	207	6	2 953	92
S	7 309	464	35	185	1 180	2 030	-	-	226	-	1 574	-
O	2 084	131	25	48	1	788	-	-	154	-	451	-
N	434	259	1	25	-	-	-	-	3	-	11	-
D	30	11	14	-	-	-	-	-	-	-	-	-
2003 J	-	-	-	-	-	-	-	-	-	-	-	-
F	-	-	-	-	-	-	-	-	-	-	-	-
M	44	-	-	-	-	-	-	-	-	-	-	4
A	8 501	-	-	41	2 134	-	-	-	93	-	4 225	1 729
M	11 044	1	-	361	692	-	-	-	239	1 749	3 129	4 154
J	11 466	2	13	568	49	197	-	-	289	1 188	2 684	5 736
J	6 842	62	164	907	17	125	-	-	420	185	3 489	725
A	6 466	77	100	528	848	737	-	-	146	6	2 477	84
S	8 621	28	12	205	2 499	2 834	-	-	152	-	1 114	13
O	1 394	5	28	65	1	487	13	-	78	-	105	-
N	303	-	-	7	-	-	-	-	2	-	40	-
D	23	-	-	-	-	-	-	-	-	-	16	-

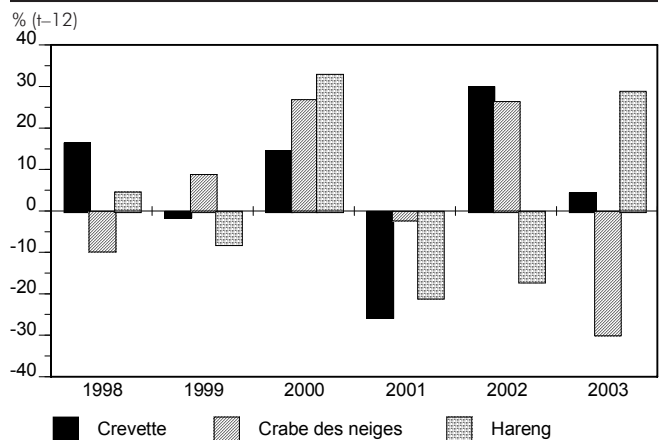
\* données non désaisonnalisées.

Source : Pêches et Océans Canada, *Les pêches maritimes au Québec*.

#### 13.5A Volume des prises, selon l'espèce, 2003 : répartition



#### 13.5B Volume des prises, selon l'espèce : variations



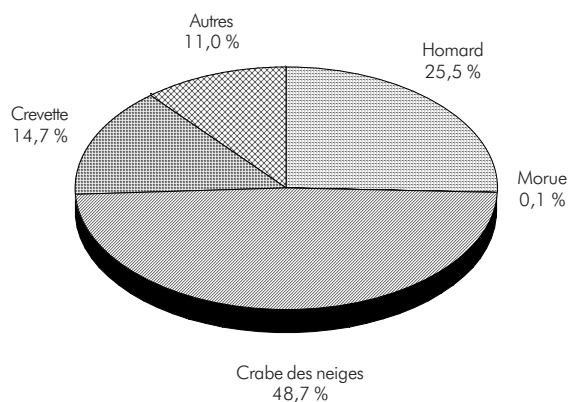
### 13.6 Pêches commerciales : valeur des prises enregistrées au débarquement, selon les espèces\*

Année et mois	Total	Morue	Sébaste	Flétan du Groënland	Hareng	Maquereau	Anguille	Saumon	Pétoncle	Homard	Crevette	Crabe des neiges
2002	169 889	3 386	215	2 397	1 247	1 597	-	-	1 432	41 389	22 039	88 971
2003	160 847	238	231	5 091	1 634	1 832	67	-	1 890	41 039	23 571	78 361
2001 D	424	-	-	-	-	-	-	-	-	-	367	-
2002 J	4	-	-	-	-	-	-	-	1	-	-	-
F	-	-	-	-	-	-	-	-	-	-	-	-
M	541	-	-	-	-	-	-	-	-	-	-	406
A	34 044	40	-	44	404	-	-	-	101	1 321	2 570	28 951
M	56 338	76	-	77	89	-	-	-	222	14 822	3 636	36 455
J	45 031	248	22	148	94	14	-	-	253	21 583	4 440	17 218
J	17 348	1 544	72	505	24	20	-	-	230	3 639	4 743	5 492
A	8 487	612	64	1 043	336	504	-	-	242	25	3 912	450
S	5 800	473	27	419	301	781	-	-	243	-	2 108	-
O	1 766	125	20	107	1	278	-	-	137	-	596	-
N	501	258	-	54	-	-	-	-	4	-	33	-
D	29	9	11	-	-	-	-	-	-	-	-	-
2003 J	-	-	-	-	-	-	-	-	-	-	-	-
F	-	-	-	-	-	-	-	-	-	-	-	-
M	98	-	-	-	-	-	-	-	-	-	-	27
A	18 096	-	-	99	560	-	-	-	177	-	6 042	10 872
M	56 190	1	-	720	248	-	-	-	324	23 681	4 284	26 121
J	57 224	2	10	1 064	23	101	-	-	360	14 753	3 543	36 448
J	14 972	87	117	1 670	7	56	-	-	553	2 527	4 677	4 333
A	7 058	106	75	991	179	308	-	-	183	78	3 284	491
S	5 494	36	9	399	617	1 165	-	-	197	-	1 492	69
O	1 321	6	19	133	-	202	67	-	94	-	165	-
N	362	-	-	14	-	-	-	-	3	-	63	-
D	32	-	-	-	-	-	-	-	-	-	22	-

\* données non désaisonnalisées.

Source : Pêches et Océans Canada, *Les pêches maritimes au Québec*.

13.6A Valeur des prises, selon l'espèce, 2003 : répartition



13.6B Valeur des prises, selon l'espèce : variations

