

La Presse

LA PRESSE, MONTRÉAL, SAMEDI 25 NOVEMBRE 1989

Le puzzle fiscal est plus compliqué que jamais en 89

La fin de l'année 1989 approche à grands pas. Il est donc grand temps de mettre la dernière main à sa planification fiscale. Et tenez-vous le pour dit: jamais le puzzle fiscal n'a été aussi compliqué que cette année. Aujourd'hui et demain, *La Presse* veut bien essayer de vous faciliter la tâche.



MICHEL GIRARD

Depuis l'entrée en vigueur de la Réforme fiscale du ministre des Finances Michael Wilson, en 1987, la fiscalité a subi toutes sortes de chambardements majeurs. Plus souvent pour le pire que pour le meilleur. Lors de la présentation de son dernier budget, en avril 89, M. Wilson, le grand manitou de la fiscalité canadienne, a en profité pour introduire une nouvelle brochette de changements. Son homologue québécois, le ministre Gérard D. Lévesque, lui a emboîté le pas, mais en partie seulement.

Le fait de se retrouver avec plusieurs changements et surtout des différences importantes entre les régimes fiscaux fédéral et provincial complique davantage la situation.

Réussir une bonne planification fiscale est maintenant devenu un tour de force qui n'est sûrement pas à la portée de tous les contribuables.

Chose certaine la complexité de la nouvelle fiscalité a au moins un « mérite »: elle a permis aux firmes comptables spécialisées dans la fiscalité de faire des affaires d'or!

Pour régler ses problèmes fiscaux, la solution la plus facile consiste à se payer les services d'un fiscaliste. Mais encore faut-il avoir des revenus assez élevés pour que le coût d'une telle consultation en vaille vraiment la peine. Et avoir de gros revenus n'est la seule condition: encore faut-il que le contribuable accepte d'investir dans des abris fiscaux pour réduire sa note d'impôt. Sans quoi se payer les services d'un fiscaliste ressemblera plus à du gaspillage qu'à une véritable planification fiscale.

Pour les gens qui n'ont pas les moyens de retenir les services d'un conseiller fiscal ou qui n'en ont tout simplement pas le goût, il y a une autre solution à leur portée: lire attentivement (et conserver!) les deux reportages de planifica-

tion fiscale que nous publions aujourd'hui et demain. Pour produire ces textes, *La Presse* a consulté les documents de planification fiscale qui ont été préparés par les firmes comptables Raymond Chabot Martin Paré; Samson Bélair, Poissant Thibault Peat Marwick Thorne; et Zittler Siblin Stein Levine.

Les lecteurs y trouveront les principaux éléments dont il faut absolument se

rappeler lorsqu'on effectue sa propre planification fiscale. Même ceux qui font leur planification fiscale par des spécialistes y trouveront matière à les éclairer davantage sur les régimes fiscaux fédéral et provincial.

Gain en capital

Cette année, les deux tiers du gain en capital sont imposables. L'an prochain, ce sera les trois quarts. Les particuliers qui n'ont plus droit à leur exonération d'impôt sur les gains en capital auraient donc intérêt à réaliser leurs gains en capital cette année s'ils prévoient liquider prochainement des placements. Pour le particulier imposé au taux maximum, l'économie d'impôt nette serait de l'ordre de 7,5 p. cent supérieure cette année à comparer à une disposition effectuée en 1990.

En ce qui concerne les pertes en capi-

tal, le moment de la disposition des biens immobiliers ou mobiliers importe peu car elles sont déductibles des gains en capital et ce dans la même proportion d'inclusion.

Mais dans le cas où un investisseur a cette année des pertes sur papier et également des gains en capital, il est conseillé de réaliser ces pertes dès cette année afin d'annuler le plus possible les gains en capital.

Rappelons que la disposition des actions négociées en Bourse est le jour de règlement, qui est généralement cinq jours ouvrables suivant la date de la transaction. Si vous prévoyez procéder à une disposition de titres d'ici la fin de l'année, attention de ne pas vous y prendre trop tard.

Exonération de 100 000 \$ et PNCP

Chaque Canadien a droit à une exonération à vie de gain en capital de 100 000 \$. Une parenthèse: les agriculteurs et les propriétaires de petites entreprises ont droit à un 400 000 \$ supplémentaire.

L'exonération, qui est cumulative, s'applique évidemment sur la partie des gains en capital qui dépasse nos pertes de capital.

Mais même si on a encore droit à notre exonération de gain en capital et qu'on réalise un tel gain, il n'est pas dit que l'on pourra s'en servir!

En effet, l'argentier du gouvernement fédéral, le ministre des Finances Michael Wilson, a inventé un tour de passe-passe unique qui a pour effet de restreindre énormément l'utilisation de cette exonération. Il s'agit de ce qu'on appelle du solde des PNCP (pertes nettes cumulatives de placement).

Les contribuables qui ont un tel solde de PNCP voient l'utilisation de leur exonération reportée à plus tard.

C'est pourquoi il est recommandé de se prévaloir de son exonération d'impôt sur le gain en capital le plus tôt possible si on prévoit avoir éventuellement un solde croissant de PNCP. Même chose si on croit que le gouvernement fédéral et son grand argentier mettront éventuellement la hache dans l'exonération de gain en capital.

Il est fondamental pour tout contribuable de suivre l'évolution de son solde de PNCP. Car si vous en avez un, dites-vous bien qu'une partie de vos gains en capital seront imposés, même si vous avez toujours droit à votre exonération.

La règle de base à se rappeler: un dollar de solde de PNCP effacera un dollar de gain en capital. Ah! votre exonéra-

tion est toujours disponible... mais encore faudrait-il pouvoir l'utiliser un jour.

Comment savoir si vous avez un solde de PNCP? Il suffit de compiler et de comparer à la fin de chaque année vos dépenses et vos revenus de placement. Si les dépenses dépassent les revenus, vous aurez un solde de PNCP. Ce dernier est cumulatif depuis l'an passé.

Les dépenses de placement au fins du calcul des PNCP comprennent: les pertes sur biens, les pertes d'une société en commandite, les frais de financement (intérêt, garde de valeurs, commissions, coffret de sûreté, etc.), les pertes de location, 50 p. cent des frais d'exploration et d'aménagement effectués dans le cadre d'actions accreditives (au fédéral), 30 p. cent du montant investi dans les films (au fédéral), etc.

Les revenus de placement admissibles au calcul des PNCP sont: les revenus tirés d'un bien (intérêt, dividende), revenus d'une société en commandite, revenus de location, etc.

Pour rentabiliser son investissement, l'amateur d'abris fiscaux doit absolument réduire le plus possible son solde de PNCP, grâce à des revenus de placement. Ou l'autre alternative: avoir des pertes en capital d'accumulées!

Revenus et dépenses d'intérêt

Tous les revenus d'intérêt sont pleinement imposables. Le seul petit avantage fiscal qu'un épargnant peut obtenir c'est de déclarer, une fois aux trois ans, les revenus d'intérêt provenant d'un placement à intérêt composé (ou l'équivalent comme les revenus tirés des obligations démunies ou des coupons détachés). Mais c'est la dernière année où des placements à intérêt composé peuvent offrir cette possibilité. À compter de l'an prochain, les intérêts tirés de ces placements devront être déclarés chaque année, comme pour les placements à intérêt simple. Les épargnants qui désirent profiter de l'avantage fiscal de la déclaration des revenus d'intérêt aux trois ans devront faire le plein des placements à intérêt composé d'ici la fin de l'année.

D'autre part, les dépenses d'intérêt ne sont pas toutes déductibles. Seules celles des emprunts contractés à des fins de placement (achat d'actions, achat d'un immeuble à revenu, achat de parts de sociétés en commandite, etc.) bénéficient d'une déduction fiscale. Les emprunts à des fins personnelles ne donnent droit à aucune déduction. Donc, les épargnants ont avantage à rembourser le plus vite possible leurs emprunts personnels, quitte à reemprunter pour des fins de placement.



Le grand manitou de la réforme fiscale, le ministre fédéral des Finances, Michael Wilson

PHOTO THEQUE La Presse

Vous disposez d'abris fiscaux? sachez vous en bien servir

Afin d'éviter des abus, les promoteurs d'abris fiscaux sont obligés depuis le 1er septembre dernier d'obtenir un numéro d'identification de la part du ministre du Revenu. A défaut de quoi, ils n'ont pas le droit de vendre des parts d'abri fiscal. Pour bénéficier des avantages fiscaux promis, les investisseurs ont intérêt à vérifier si l'abri fiscal convoité a obtenu son numéro d'inscription.

Les REÉR

À l'instar de l'an passé, les contributions maximales aux régimes enregistrés d'épargne-retraite atteignent le moindre de 3500 \$ ou 20 p. cent du revenu gagné si on contribue à un régime de pension d'employeur. Les contribuables qui ne contribuent pas à un régime d'employeur voient le plafond de contribution grimper au moins de 7500 ou 20 p. cent du revenu gagné. Ces contributions sont déductibles à 100 p. cent au fédéral et au provincial.

Précisons que ces plafonds de contribution ne sont aucunement touchés par le transfert de revenus de retraite dans un REÉR, ni le transfert d'une allocation de départ ou de retraite ou de pré-retraite.

Un retraité peut transférer un revenu de retraite dans le REÉR de son conjoint et ce jusqu'à concurrence de 6000 \$ par année. Un contribuable peut choisir de contribuer au REÉR de son conjoint... mais il accepte du même coup de diminuer sa propre contribution car son plafond reste le même.

Le fonds de la FTQ

Un investissement dans le Fonds de solidarité de la FTQ donne toujours droit aux crédits d'impôt de 20 p. cent au fédéral et 20 p. cent au provincial. En plus, on peut transférer ce placement dans un REÉR et ainsi bénéficier de la déduction de 100 p. cent accordée par les gouvernements en vertu de n'importe quel placement dans un REÉR.

Les films comme placement

L'achat de parts d'un film certifié québécois donne droit à une déduction provinciale de 166 2/3 p. cent, comparativement à seulement 30 p. cent au fédéral. La déduction provinciale ne crée aucune PNCP, ce qui n'est malheureusement pas le cas de la déduction fédérale.

Actions accreditives

Depuis l'entrée en vigueur de la Réforme fiscale, les déductions accordées pour l'achat d'actions accreditives ont été moifiées à quelques reprises. Et les déductions varient beaucoup, selon qu'il s'agisse d'une émission effectuée par le biais d'une société en commandite ou par une société minière, selon que l'on parle de travaux d'exploration souterrains ou de surface, selon que les travaux bénéficient ou pas du programme fédéral PSEC, etc. Mais pour faire une histoire courte, on peut émettre comme hypothèse que le fédéral accorde un avantage fiscal équivalent à à un crédit d'impôt d'environ 30 p. cent du montant investi alors que le provincial accorde une déduction pouvant atteindre environ les 116 p. cent du montant investi. Au fédéral, l'avantage fiscal crée une PNCP alors que ce n'est pas le cas au provincial.

Le RÉA

L'achat d'actions admissibles au Régime d'épargne-actions ne procure une déduction qu'au provincial. Les PME québécoises ont fait très peu d'émissions cette année. Mais les grandes sociétés dont les actions sont admissibles au RÉA, telles Alcan, Canadien Pacifique, BCE (Bell), Banque Nationale, Banque de Montréal et Banque Royale, ont enregistré une bonne demande. Ces titres font cependant l'objet de restrictions: ils donnent droit à une déduction de seulement 50 p. cent et l'achat est limité à 2000 \$. Cette dernière restriction ne s'applique pas au remplacement d'actions REA vendues avant terme (on doit conserver la valeur de ses REA durant trois 31 décembre). Exemple: si on a vendu avant terme des actions pour une valeur REA de 3000 \$, on pourrait le remplacer par l'achat de 6000 \$ de gros titres déductibles à 50 p. cent.

Le régime des caisses pop

Cette année, le gouvernement provincial a permis la création d'un nouvel abri fiscal: les parts permanentes des caisses pop. Pour obtenir une déduction en 1989, on a jusqu'à la fin de février 1990 pour s'en procurer. L'achat maximum est limité à 1000 \$. La déduction est de 100 p. cent, au provincial seulement. La vente de ces parts aura lieu sur trois ans. Les parts sont admissibles au REÉR. Ces parts rapporteront uniquement un revenu d'intérêt. Elles intéresseront surtout les personnes qui approchent de leur retraite. Pourquoi? Parce que l'investisseur doit justement les conserver jusqu'à sa retraite!

Épargne-études

Les cotisations à un Régime enregistré d'épargne-études (REEÉ) ne donnent droit à aucune déduction fiscale. Mais les revenus de ces placements s'accumuleront à l'abri de l'impôt. Et quand ils deviendront imposables, ils le seront entre les mains du bénéficiaire (l'étudiant). À noter que les REEE autogérés sont beaucoup plus flexibles que les autres régimes offerts sur le marché.

MONTRÉAL	TORONTO	DOW JONES	L'OR (NEW YORK)	DOLLAR CANADIEN
2001,45 (+7,77) (+0,39%)	3933,48 (+17,71) (+0,45%)	2675,55 (+18,77) (+0,71%)	\$418,90 (7,90) (+1,92%)	\$ +12 / 100 \$0,8566

N.D.L.R.: La suite de notre dossier sur la planification fiscale demain, en page B8. Il sera question notamment des pensions alimentaires, des frais de garde d'enfants, des frais d'automobile, des pensions de vieillesse et des allocations familiales.

Je pense donc je lis

La Presse

Ce qui se passe en Europe c'est du champagne, dit Robert Maxwell

JACQUES BENOIT

champagne! Le capitalisme a montré sa supériorité pour organiser la société. Maintenant, il reste peu de communistes», a déclaré hier, visiblement ravi, le PDG de Maxwell Communica-

tion Corporation, M. Robert Maxwell, d'Angleterre.

A ses yeux, la réunification des deux Allemagnes est ainsi à écarter.

Un préalable

Pour ce qui est du plan d'aide à l'Europe de l'est — ce qu'on appelle déjà le nouveau plan Marshall — il faut qu'il comporte selon lui un préalable. «La grande condition, c'est qu'il y ait des élections libres dans toute l'Europe de l'est, dont l'URSS», a-t-il dit.

Nombre d'hommes d'affaires tiennent un langage qui ne dépasse guère celui... des marchands de tapis. M. Jan Ludwig Hoch, lui (c'est le véritable nom de M. Robert Maxwell, qui est né en Tchécoslovaquie) semble s'élever tout naturellement au niveau des hommes d'Etat. Il ne dit pas grand-chose de neuf, mais il le dit bien, de façon convaincante, et en français par-dessus le marché.

Son message d'hier au Québec et au Canada: malgré «les avantages énormes que vous donne l'accord de libre-échange, il faut que vous gardiez vos relations avec nous».

Parce que, a-t-il dit aux quelques 1000 convives réunis dans un grand hôtel montréalais, «l'Europe deviendra une grande puissance».

Il s'est réjoui de l'invitation faite par le président de la France, François Mitterand, aux chefs des pays de la Communauté européenne, qui se réuniront pour un dîner peu avant le sommet Bush-Gorbatchev.

«Il y a deux points à remarquer. C'est la première fois que les chefs d'Etat européens se réunissent sans leurs amis américains», et, a-t-il affirmé, «M. Bush aimerait être à cette table, mais il n'est pas invité».

A Yalta, Roosevelt a fait des

sottises, à son avis, mais «ce que Bush et Gorbatchev constateront à Malte, c'est que l'Europe n'a plus peur de l'URSS et des États-Unis», a-t-il dit.

Le «Daily News»

Le PDG de Maxwell (le conglomérat possède 25 p. cent du Montreal Daily News lancé il y a 20 mois par Québecor) a passé le micro à M. Pierre Péladeau lorsqu'on l'a interrogé en conférence de presse au sujet de l'avenir de ce journal.

Sa réponse: «Ou bien d'ici quelques semaines le journal va prendre un petit élan, ou bien on va le fermer vers la mi-décembre». M. Péladeau, qui a dit ne pas avoir reçu d'offres d'achat, s'est même déclaré prêt à céder l'entreprise à qui en veut pour 1 \$... à la condition que l'acquéreur prenne à son compte les dettes accumulées, soit environ \$13 millions.

CARRIÈRES ET PROFESSIONS

UQAM *Le savoir universitaire, une valeur sûre!*

Directeur-trice

Service des télécommunications

Sommaire de la fonction:

Sous l'autorité du vice-recteur aux communications, le directeur-trice prend charge de tous les aspects du développement et du fonctionnement des réseaux de télécommunications de l'Université. À ce titre, il, elle doit fournir une expertise de pointe dans les techniques de télécommunications afin d'améliorer l'efficacité et la qualité des services fournis. Il, elle implante et/ou améliore les systèmes de télécommunications: téléphonie, données, vidéo, télécopie, courrier électronique, etc. Il, elle doit de plus assurer l'entretien des appareils et des systèmes de télécommunications de l'Université et fournir le soutien nécessaire à l'enseignement, à la recherche et à la gestion.

Qualifications:

Vous devez détenir un baccalauréat en sciences appliquées (option télécommunications et/ou informatique) ou l'équivalent et posséder une expérience reconnue dans le domaine des télécommunications. Une connaissance pratique du fonctionnement de systèmes de télécommunications complexes ainsi que de leur entretien est nécessaire.

L'UQAM souscrit à un programme d'accès à l'égalité des femmes en emploi.

Traitement:

Selon les qualifications du, de la titulaire du poste et conformément à la politique salariale des cadres.

Les personnes intéressées doivent faire parvenir leur curriculum vitae complet avant 17 h, le 1^{er} décembre 1989 à l'attention de:

Monsieur Raymond Desjardins
Directeur de la dotation du personnel
Concours 89-90-C-131
Université du Québec à Montréal
C.P. 8888, succursale A
1001, boul. de Maisonneuve Est
(local M-2700)
Montréal (Québec) H3C 3P8

Université du Québec à Montréal

Un marché de 150 milliards de dollars devant nous!

Conférence: une carrière ouverte sur de nouvelles perspectives

Venez découvrir lors de notre conférence comment augmenter vos revenus dans un secteur d'activités hautement réglementé mais au potentiel illimité.

Notre programme de formation peut s'adresser à vous si vous désirez une carrière pleine de défis.

Une carrière pour vous

PLACEMENTS LA LAURENTIENNE

Membre du Groupe La Laurentienne, œuvrant dans le domaine du courtage des services financiers et des valeurs mobilières

Le nombre de places étant limité, nous invitons toute personne visant un revenu supérieur et possédant un diplôme universitaire ou une expérience de travail pertinente à communiquer avec Jo-Anne Vincent au (514) 284-8911.

La date: Le mercredi 29 novembre 1989 de 19 h 00 à 21 h 30.

Si vous êtes intéressé(e) mais ne pouvez y assister, veuillez envoyer votre curriculum vitae à l'adresse ci-dessous:

Placements La Laurentienne
M. Joseph Bagdian, vice-président, directeur des ventes
2020, rue University, bureau 1145
Montréal (Québec) H3A 2A5

AVIS D'INTENTION

AUX: Actionnaires et détenteurs de polices de:

UNITED STATES FIDELITY & GUARANTY COMPANY
et
U.S.F. & G. INSURANCE COMPANY OF CANADA

IL EST PAR LES PRÉSENTES DONNÉ AVIS QUE United States Fidelity and Guaranty Company («U.S. Fidelity») et U.S.F. & G. Insurance Company of Canada («U.S.F. & G. Canada») ont l'intention de présenter une demande au ministre des Finances, à l'expiration d'un délai de pas moins de 30 jours après la date de publication du présent avis dans la Gazette du Canada, et en vertu de la Loi sur les compagnies d'assurances canadiennes et britanniques, S.R.C., 1985, c. 1-12 afin d'obtenir son approbation d'une convention visant le transfert de certains éléments d'actif et d'opérations d'assurance-accident de U.S. Fidelity du Canada à U.S.F. & G. Canada.

Une copie de l'entente de cession et du rapport actuariel sur lequel elle est fondée pourront être examinés durant les heures de bureau au siège social de U.S.F. & G. Canada et de U.S. Fidelity, 100, Place Conzilium, Scarborough (Ontario) durant une période de 30 jours suivant la publication du présent avis.

VEUILLEZ NOTER également que U.S. Fidelity a déclaré publiquement son intention de vendre ses intérêts dans U.S.F. & G. Canada Corporation la compagnie mère de U.S.F. & G. Canada et a avisé le Bureau du Surintendant des Institutions Financières que des pourparlers sont présentement en cours, lesquels pourraient résulter en la conclusion d'une transaction donnant effet à cette intention.

FAIT à Toronto, Ontario ce 10e jour de novembre 1989.

UNITED STATES FIDELITY & GUARANTY COMPANY
Par: Bertram W. Sealy
Agent principal

U.S.F. & G. INSURANCE COMPANY OF CANADA
Par: Bertram W. Sealy
Agent principal

PROPOSITIONS D'AFFAIRES...

705 HYPOTHEQUES
A TERE et 2e, balance de vente, notaire Laberge 729-4334
ARGENT A PRETER en 1ère et 2e hypothèques. Achat de solide de prix de vente. Rodino Silicant Notaires, 381-9268.
ARGENT, 1e & 2e hyp., jusqu'à 85%. Résidentiel, commercial, industriel. S.N.C.H. inc. 987-1994.
ESCOMPTE Meilleure offre. Réponse 24h. R. Landry 288-9322
FIN DE SEMAINE ET SOIR SERVICE RAPIDE
1ère et 2e hyp., jusqu'à 85%, prêts commerciaux. Capital étranger disponible. S.N.C.H. 461-0977.
HYPOTHEQUES (1re, 2e, balance de vente). Notaire Rivet 389-3484
INVESTISSEMENT hypothécaire demandé, rendement 18%. Gestion R.L., 682-6267, 1-800-361-3606.

710 OCCASIONS D'AFFAIRES
\$ ECONOMISEZ ET GAGNEZ \$
Vous désirez améliorer votre sort et faire des économies sur vos achats? Vous désirez l'indépendance financière tout en gardant votre emploi? Vos qualités de vendeur et un investissement de 4215, vous y conduiront.
733-7082

710 OCCASIONS D'AFFAIRES
\$44.000 ET ANNUUEL VOUS INTERESSEZ?
Vendez la caméra 3D N8000 qui prend des photos 3 dimensions. Produit unique au monde. Int. 514-647-2663.

710 OCCASIONS D'AFFAIRES
A BAS PRIX
Vente gros et détail cadeaux, joies, décoration, talon, etc. 7199 St-Hubert, 273-7199.

710 OCCASIONS D'AFFAIRES
A MONTREAL manufactureur de béton et produits de béton à vendre. Très connu, inf. lut. au 514-904-9041 demandez Nick.

710 OCCASIONS D'AFFAIRES
A MONTREAL poissonnerie, comptant \$20,000. Associé semi actif recherche. R. Langlois, 733-0223, Immeubles R. Tremblay courtier, 733-5288

710 OCCASIONS D'AFFAIRES
A.A.A. (Ambition-Affaires-Arrent)
Accédez au SUCCES
Devenez PROPRIETAIRE
ROUTE DE DISTRIBUTEURICES
Routes établies et protégées
Haut taux de rentabilité sur investissement minimal
Facilité de financement sur place
(514) 526-4468 Mme Louise Trudel
AAA placement de 30,000\$, avec garantie équivalente en collatère, rendement supérieur de 25%.
514-386-4466.

710 OCCASIONS D'AFFAIRES
OPPORTUNITÉ
Achetez au prix de gros et revendez.
Nous avons les plus belles montres.
Un commerce à votre rythme.
686-9624
751849-R-710

OCCASION D'AFFAIRES
«Cuisinier concessionnaire»
— Vous désirez être en affaires et élargir votre réputation comme maître-cuisinier.
— Vous désirez une location abordable pour une cuisine, salle à manger, 2 salles de réception, le tout complètement renové à neuf, décoré et entièrement aménagé (équipement et inventaire).
— En plus désirez vous joindre à une équipe jeune et dynamique dans le secteur de St-Fidèleen (Pôle touristique majeur au Saguenay, Lac St-Jean).
Communiquez avant le 15 décembre 1989
avec: GUY DUFOUR
TEL.: (418) 679-2523
MOTEL RESTAURANT LE TRAIT D'UNION
431 ROUTE 189
ST-METHODE (Lac St-Jean)
G0W 2Y0 761734-R-710

MATELAS LUCERNE INC.
recherche AGENTS MANUFACTURIERS
pour la province de Québec, les Maritimes et l'Ontario. S.V.P., faire parvenir votre curriculum vitae avant le 8 décembre 1989.
C.P. 100 - 206, Notre-Dame L'Épiphanie, Québec
J0K 1J0
a/s M. Marc Allard
760715-R-710

710 OCCASIONS D'AFFAIRES
ACHAT et vente. Amélioration de bureau. Équipement. Foibles. Balance de production. Fonds de commerce. Gros et détail. 849-7184

710 OCCASIONS D'AFFAIRES
ACHETE PME rentable, avec potentiel, dans fabrication ou service, chiffre d'affaires plus de 700,000\$, profit après impôt plus de 10% (pas d'impôt, bar ou restaurant). Investimont inc. C.P. 322, Mont-Royal, Que H3P 3C5.

710 OCCASIONS D'AFFAIRES
ACHETERAIS clientèle d'impôts ou de comptabilité, préférence nord-est de Montréal. Demandez M. Roy, 227-1016

710 OCCASIONS D'AFFAIRES
AMUNTSC, salles à louer pour réunions, formation, etc. 681-2903

710 OCCASIONS D'AFFAIRES
AVIS DE 60 JOURS
À vendre liste de propriétés en instance de réquisition. Info T. G. 2001 Inc. 1-514-755-6252.

710 OCCASIONS D'AFFAIRES
BELOEL, maison très luxueuse, 7 chambres à coucher, idéal pour maison d'occulte ou garderie piscine, etc. Modèleine Label 449-2547 Permapro ctr.

710 OCCASIONS D'AFFAIRES
BIJOUTERIE établie depuis 20 ans, très bon revenu, idéal pour les femmes, autobus. Modèleine Label 449-2547 Permapro ctr.

710 OCCASIONS D'AFFAIRES
BOUTIQUE vêtements exclusifs pour femme, en opération depuis 12 ans, clientèle établie, situé dans le Vieux-Montréal, vende cie en main, \$85,000, 653-6435.

710 OCCASIONS D'AFFAIRES
BREVETS inventions. Achetons et finançons. Buteau & Ass. 866-3045

710 OCCASIONS D'AFFAIRES
BUREAU d'experts-comptables, offrant une gamme de services professionnels destinée à de nouvelles clientèles. Richard 661-5459

710 OCCASIONS D'AFFAIRES
C.G.A.
Acheteurs clientèle comptant. 574-6831

710 OCCASIONS D'AFFAIRES
CHEF D'ENTREPRISE
Étes-vous intéressé d'acquies une entreprise américaine? Vous n'avez pas le temps ou les bons contacts. C. Albert Heitor ou les spécialistes en acquisition d'entreprise selon vos spécifications et vos besoins. Contacter Marcel Laurence, 514-346-8716.

710 OCCASIONS D'AFFAIRES
CHERCHE associé ou prêt hypothécaire. 328-1602

710 OCCASIONS D'AFFAIRES
COMMERCÉ de polissage d'automobiles et antirouille, 923-0443 Jour, 687-8497 soir, André.

710 OCCASIONS D'AFFAIRES
CONCEPT EPROUVE
La Laserthérapie permet aux fumeurs d'arrêter.
Nous ouvrons 1 centre par mois. Saviez le prochain. 368-1152

710 OCCASIONS D'AFFAIRES
CONCESSIONNAIRES
120 000 \$ plus inf. M. Parise ou M. Tremblay 982-2222

710 OCCASIONS D'AFFAIRES
DEUX BÂTIMENTS commerciaux situés au centre-ville de Granby, énorme potentiel. Ghislain Desrosiers 467-1120.
MONTREAL TRUST, COURTIER

710 OCCASIONS D'AFFAIRES
ECLATANT
No 1 dans l'industrie, ce International, les possibilités de revenu à 20% et allocation d'auto. M. Robert, 514-278-2774.

710 OCCASIONS D'AFFAIRES
ELECTROMENAGERS
NOUVEAU CONCEPT
Recherche associée (ou investisseur). Pour Informations Jacques Laflamme 598-5423

710 OCCASIONS D'AFFAIRES
EUROPE SUD-O., C.E.E., MER
Investisseur. Pour Informations Jacques Laflamme 598-5423

710 OCCASIONS D'AFFAIRES
FERMETURE, boucles d'oreille, 52 douzaine, colliers, 53 douzaine, ceinture 52 l'un, 9030 St-Laurent.

710 OCCASIONS D'AFFAIRES
INVESTISSEUR
Actif ou silencieux avec 60 000\$, pour commercialiser nouvelle invention universelle. Retour 400%.
444-9491

710 OCCASIONS D'AFFAIRES
LE SURF
Nouveau concept de fast food sans compétition spécialisée dans les fruits de mer. Franchise disponible. Minimum 50,000\$ comptant. Financement disponible. 521-5997.

710 OCCASIONS D'AFFAIRES
LOU CAETAN
Réalisez vos rêves, savez votre propre patron. Possédez votre boutique. Compagnie prestigieuse de vêtements offre franchise, pour investissement très minime. Territoire disponible également en région. Int. 845-4864.

710 OCCASIONS D'AFFAIRES
M'ASSOCIERAI pour redresser ou administrer P.M.E. CP. 326, Châteauguay, Que. J6J 5L2.

710 OCCASIONS D'AFFAIRES
M'ASSOCIERAI pour redresser ou administrer P.M.E. 682-1970.

710 OCCASIONS D'AFFAIRES
MEGA PROJETS avion restaurant plein cœur de ville. Aussi distributeur de produits hygiène dentaire possible de plus de 6,000,000\$ annuellement par ville. Pour inf. demandez M. Don Raouf ou son directeur Charles Lamarre 844-6585 de 11h à 18h.

710 OCCASIONS D'AFFAIRES
NETTOYEUR MICHEL FORGET
FRANCHISES DISPONIBLES
Chomedey -Verdun
LaSalle-Massouche
663-6449
1207182-R-710

710 OCCASIONS D'AFFAIRES
RIVE SUD investissez dans le marché de l'avenir, boutique d'eau, bien établie, facile à administrer. Louise La Desrochers, 678-2233.

710 OCCASIONS D'AFFAIRES
RESTAURANT FRANCAIS, 60km de Montréal, idéal pour couple restaurantier voulant se retirer de la ville. Ouvert le soir seulement. Maisons. Info: 683-8817, 323-8803.

710 OCCASIONS D'AFFAIRES
SALLE DE DANSE & SPECTACLE
Restaurant, licence complète. 280 places, Int. 640-5240

710 OCCASIONS D'AFFAIRES
STE-AGATHE, développement de terrains cadastres, évaluation \$124,800. Faites une offre, financement disponible. 1-819-226-2635; Int. 983-5187.

710 OCCASIONS D'AFFAIRES
STE-MAGUERITE 600 acres (22,500,000) c/3 à 3 loc. zones villageure projet subdivision. Excellent investissement 984-1507

710 OCCASIONS D'AFFAIRES
UNIQUE, petite entreprise œuvrant dans le domaine du location et du entretien, location de véhicules spécialisés, excellente clientèle. 849-9270, 251-8722.

710 OCCASIONS D'AFFAIRES
VOUS AVEZ UNE IDEE, une invention ou un produit à vendre, nous sommes disponibles pour le financement, la promotion, la distribution et la vente. Écrivez votre brief exposé et postez-le à: M. Beaudry C.P. 175 succ. Beaubien, Montréal H2C 3C9

710 OCCASIONS D'AFFAIRES
VOUS CHERCHEZ DES REVENUS SUPPLÉMENTAIRES?
LES INTERVENANTS vous offre une occasion unique! Revenu potentiel 50,000\$ et plus par année. 522-9324

710 OCCASIONS D'AFFAIRES
TECHNIQUE DO-IT-YOUR INC.
(514)845-3449
Frans Interurbains acceptés pour gens sérieux.

710 OCCASIONS D'AFFAIRES
OPPORTUNITÉ D'AFFAIRES dans secteur immobilier, plusieurs territoires, investissement 25,000\$. Appeler René Bibou 388-3333.

710 OCCASIONS D'AFFAIRES
AGENT d'expérience spécialisée en location et édifices industriels, cherche partenaire, agent depuis 2 ans, expérience I.C. & I non requise. Possibilités EXPLORATIONS ANNUELLES tant commercial qu'agricole, situées en Estrie près de Montpelier. Capital requis. Avantage rentabilité immédiate. 1-800-567-9236 ou (819) 843-1960.

710 OCCASIONS D'AFFAIRES
JEUNE entreprise, chef de file dans un tout nouveau marché de recherche financière pour consolider et développer son expansion. 589-2762.

710 OCCASIONS D'AFFAIRES
FRANCHISES
MANUFACTURIER de produits thérapeutiques complémentaires de massage corporel par la musique (tel que le Camera 89). Offre, opportunité véritable d'opérer votre propre clinique opératoire dans tous contextes thérapeutiques ou et comme "Talisans évolutifs". Offre faisant suite à l'engagement populaire. Devenir un concurrent sérieux au vert. Franchises, formation, financement disponibles. Pour Informations Pierre Frigon, 323-9282, 272-1678.

710 OCCASIONS D'AFFAIRES
FRANCHISES DISPONIBLES
Chomedey -Verdun
LaSalle-Massouche
663-6449
1207182-R-710

710 OCCASIONS D'AFFAIRES
SERVICES FINANCIERS
FONDS pour commerce, industrie, affaires, appartements, etc.
DENCOL MTG G. 341-1356

717 SERVICES SPÉCIALISÉS
FAX - TELEX SERVICE
POURQUOI ACHETER?? On vous donne les deux pour \$12.50 par mois.
TELEPHONE - 841-2841
Obtenez votre numéro de FAX et TELEX dès maintenant.

718 ARGENT DEMANDÉ
BESOIN 100,000\$ solde de bilbord-bar-restaurant, rendement 18% intérêt mensuel, capital remboursé dans 5 ans, garantie multiple. M. Bigras 935-7818

718 ARGENT DEMANDÉ
BESOIN argent 1ère 2e hyp. sur propriétés notaire 729-4334.
BESOIN 18,000\$, unifamiliale, 1ère hyp., 12% ou à discuter, valeur 100,000\$, 35,000\$ de 344-2811.
CHERCHEZ prêt sérieux en 2e hyp. (150,000\$), taux: 18%. Offre excellente garantie additionnelle, 972-0256.
1ère-2e hyp. Plateau Bon taux. Valeur 160 000\$, 441-6620

725 TENUE DE LIVRES, DECLARATIONS D'IMPOT
COMPTABILITE - IMPOTS
Disponibilité assurée. 598-1153

725 TENUE DE LIVRES, DECLARATIONS D'IMPOT
SERVICES COMPTABLES
Comptabilité complète-tenue de livres ou bilans financiers, 272-9318

726 INFORMATIQUE, BUREAUTIQUE
MACHINOS: COMPTABILITE avec BEDFORD, Templates et cours avec WINGZ et EXCEL.
Jean Bousseau: 271-1651

726 INFORMATIQUE, BUREAUTIQUE
MAINS ET MENINGS
Traitement de textes WordPerfect, mailings personnalisés. 687-6386.

726 INFORMATIQUE, BUREAUTIQUE
PROGRAMMATION EN L4G
Progress, oracle, logiciel disponible. 982-3029

726 INFORMATIQUE, BUREAUTIQUE
PROGRAMMATION SUR MESURE
Pour petite et moyenne entreprise. Consultation indépendante avant l'achat de votre équipement.
MARC NADEAU: 597-2477

726 INFORMATIQUE, BUREAUTIQUE
Les gens d'affaires avisés font confiance à la rubrique des PROPOSITIONS D'AFFAIRES de LA PRESSE pour obtenir les MEILLEURS RESULTATS.
285-7111
INTERURBAN SANS FRAIS
1-800-361-5013
ANNONCES ENCADRÉES
285-7000

Les actions de Campeau chutent

PHILIPPE DUBUISSON

Le cours de l'action de Campeau Corporation ne cesse de chuter depuis que la société immobilière a été secourue par une crise de liquidité. Cette semaine, le titre s'est négocié sous la barre des cinq dollars.

Le titre cotait 22,25\$ au début de septembre, soit quelques jours avant que l'entreprise du franco-ontarien Robert Campeau ait déclaré qu'elle ne pouvait plus rencontrer ses obligations financières. Il s'agit d'un recul de plus de 75 p. cent.

Selon les analystes financiers, les investisseurs ont tendance à délaisser les titres de sociétés de commerce de détail en raison des ventes de la saison de Noël qui s'annoncent mauvaises.

«Les ventes de Noël seront décevantes pour les commerçants, dit Walter Loeb, analyste chez Morgan Stanley de New York. La concurrence est vive,

les prix sont coupés et les consommateurs ont mis un frein à leurs dépenses.»

Les dettes

Campeau Corporation détient Allied Stores et Federated Stores, deux des plus importantes sociétés de commerce de détail des États-Unis.

Par ailleurs, la déconfiture de la société L.J. Hooker Corp., une société immobilière qui a voulu se diversifier dans le commerce de détail, a également eu pour effet de faire chuter le cours de l'action de Campeau Corporation au cours des deux dernières semaines. Hooker, une société immobilière d'Atlanta, doit vendre sa chaîne de magasins à rayons B. Altman pour financer sa dette.

Criblée de dettes, Campeau Corporation a annoncé en septembre la mise en vente de la prestigieuse chaîne de magasins Bloomingdale's de New York. Robert Campeau a également perdu le contrôle de son empire à la suite d'un prêt sauvetage de 250 millions \$US octroyé par la firme Olympia & York de la famille Reichmann.

Les députés fédéraux du Québec étaient peu au courant de l'offre d'IBM

du bureau de La Presse
OTTAWA

Les députés fédéraux questionnés par La Presse étaient peu au courant de l'enjeu économique concernant le contrat du ministère du Transport et des retombées possibles pour le consortium IBM-Cae-Systemhouse.

Seule Mme Gabrielle Bertrand, députée conservatrice de Bromont, région où la société IBM a une usine d'assemblage, avait approché le ministre fédéral au nom du soumissionnaire.

«J'ai fait des représentations pour faire valoir que cette so-

ciété avait une excellente crédibilité», a affirmé Mme Bertrand. «Mais, cela n'aurait rien donné à mon comité puisque le contrat spécifiait que le travail devait se faire à Vancouver».

Selon la députée, la société IBM s'offrait pour fournir de l'expertise en matière de logiciel.

Le député du comté voisin, le libéral Jean Lapierre, de Shefford, a appris seulement hier que la fabricant d'ordinateurs avait présenté une soumission. «Je n'ai pas entendu un souffle de leur part, un mot, ni reçu une lettre», a déclaré M. Lapierre. «Ils ont fait leur jeu tout seul».

Un des défenseurs de l'industrie aérospatiale du Québec au sein de la députation conservatrice, le député Nick LeBlanc, de Longueuil, venait d'apprendre l'octroi du contrat quand il a été interrogé.

Cela démontre que le consortium québécois n'avait pas fait un grand travail de sensibilisation auprès des parlementaires pour mousser son offre.

Réclamations contre Harold Cummings

JACQUES BENOIT

but de la semaine, le dû de ces employés.

La Fraternité canadienne des cheminots (section locale 511), dont sont membres quelque 60 salariés de l'ex-concessionnaire General Motors Harold Cummings, tous mis à pied sans ménagement fin octobre, compte réclamer à l'entreprise, au dé-

«On va déposer des griefs pour réclamer les vacances, les journées de maladie, puis les indemnités de licenciement», a indiqué hier un de ses dirigeants, M. Gilbert Brisebois.

Rien de tout cela, comme le signalait La Presse mercredi, n'a été payé à son personnel,

syndiqué et non-syndiqué, par Harold Cummings, au moment de la fermeture.

«Si ça vire à la faillite, il va falloir suivre une autre procédure», a ajouté M. Brisebois, qui travaille à établir ce que l'entreprise doit à chacun.

La Fraternité, dont sont membres des salariés de 45 concessionnaires montréalais, est affiliée à la FTQ et au CTC.

XEROX CANADA INC. DÉCLARATION DE DIVIDENDES

Avis est donné par les présentes qu'un dividende, conformément au taux de change du dollar canadien, équivalant à 0,25 dollar US par action ordinaire entièrement libérée du capital-actions en circulation de Xerox Canada inc. a été déclaré payable le 2 janvier 1990 aux actionnaires détenteurs d'actions ordinaires inscrits à la fermeture des livres le 1er décembre 1989. L'équivalent en dollars canadiens du montant en dollars américains sera déterminé selon le taux de change officiel de la Banque du Canada à midi le 1er décembre 1989.

North York (Ontario)
Le 23 novembre 1989

Howard J. Kaufman
Vice-président, secrétaire
et chef du contentieux



Robert Lamontagne

Monsieur Yvan Bussiès, premier vice-président exécutif et chef des opérations, ProVigo inc. et président-directeur général, ProVigo Distribution inc. est heureux d'annoncer la nomination de Monsieur Robert Lamontagne au poste de Vice-président, finances et administration de ProVigo Distribution inc..

Monsieur Lamontagne, c.a., mba HEC, a joué un rôle important au sein de l'entreprise dans les secteurs du contrôle, des finances, du développement immobilier et de l'administration et était jusqu'à tout récemment, vice-président, Supermarchés ProVigo, Est du Québec.

UNE GALERIE MARCHANDE AUDACIEUSE, UN CONCEPT NOUVEAU

À WESTMOUNT...

LES BOUTIQUES
N°1 WOOD AVENUE

Clientèle des plus convoitées, caractérisées par son raffinement et sa distinction, recherche des détaillants répondant à ses besoins sophistiqués, spécifiques et exclusifs tout aussi bien qu'à sa demande de services uniques.

Communiqué avec nous dès aujourd'hui!
Renseignements pour location:

cs m Gestion Creative Centre Commerciaux
David Gandell James S. Murdoch
(514) 935-3141

Bureau Portatif—Offre Limitée

Achetez un Portatif Mitsubishi^{MD} et Obtenez le Logiciel Works^{MD} Gratuitement!

Le Bureau Portatif comprend le Portatif mp286L, le Microsoft^{MD} Works, le Manager MS-DOS^{MD}, le modem ainsi que la mallette.

Grâce au Bureau Portatif vous faites des affaires presque partout et très rapidement.

- Le logiciel Microsoft Works comprend le traitement de texte, le chiffrier, le traceur de graphique, la base de données et plus encore. N.B. Ces logiciels ne sont disponibles qu'en anglais seulement.
- Le mp286L comprend le processeur 80286/12 MHz et un clavier de fonctions complet. Les modèles munis d'un disque dur—CGA/20 MO ou EGA/40 MO—sont disponibles avec ou sans le coprocesseur.
- Grand écran 11" B & N (LCD) éclairé par l'arrière.
- 4 fentes d'extension. En plus du modem fourni avec la trousse, vous pouvez y intégrer une carte Ethernet ou ARCnet de Mitsubishi et une carte mémoire supplémentaire de 2 MO.
- D'autres options sont également disponibles: clavier numérique, unité de disquette externe 5.25" de 1.2 MO, écran EGA et version 40 MO du modèle CGA/20 MO.

Faites l'essai d'un mp286L chez votre revendeur Mitsubishi le plus près. Ou appelez le 1-800-268-9828 pour plus de renseignements.

© 1989 Mitsubishi Electronics America, Inc.
Mitsubishi est une marque déposée de Mitsubishi Electric Corp., Tokyo.
Microsoft et MS-DOS sont des marques déposées de Microsoft Corp.

MITSUBISHI ELECTRONICS

Revendeurs autorisés Mitsubishi Electronics		
Montréal Porta-Lap Plus 81 Boulevard Hymus 514/697-0004	Repentigny M.A.D. Electronique 494 C Notre-Dame 514/582-2790	Brossard Aventure Électronique 8100 Boulevard Taschereau O 514/923-8100
A.B.M.S. 4141 Sherbrooke O. Suite 240 514/939-3289	St-Laurent System, Inc. 3608 Boulevard Poirier 514/332-5581	Laval Microage Laval 329 St-Martin O. 514/663-4429
St-Léonard Aventure Électronique 4550 Boulevard Métropolitain E. 514/722-4550	Universal Information Systems 5775 Chemin St-François 514/336-8800	Drummondville Gestion Informatique D.J. 965 Boulevard St-Joseph Suite E 819/477-7117
		Sherbrooke C.L. Micro Electronique 725 rue Conseil 819/562-0204
		Trois-Rivières Micronix 1240 Royale Suite 416 819/379-9135
		Québec Micro Modic 2385 Chemin Ste-Foy 418/654-9235

\$1 200,00
En prime!

Prix de vente suggéré pour le Microsoft Works, le modem, le Manager MS-DOS et la mallette.

LE MANOIR BOIS-DE-BOULOGNE

SPÉCIAL DU MOIS
AVEC PENSION
1 1/2 770\$
TOUT COMPRIS

(514) 745-3414

AU MANOIR BOIS-DE-BOULOGNE, LES AÎNÉS SE SENTENT EN SÉCURITÉ

LE MANOIR BOIS-DE-BOULOGNE, situé à Ahuntsic, offre luxe, confort, toutes facilités, commodités et surtout, les soins et la sécurité dont les aînés peuvent rêver. Studio avec terrasse, cuisine équipée, bain tourbillon, stores vénitiens, système d'interphone et d'alerte relié à la réception, chauffage et électricité inclus.

Seulement 659\$ par mois 2 1/2 avec alcôve à partir de 775\$ par mois

Option: un repas par jour: 110\$ par mois — deux repas par jour: 220\$ par mois.
Sécurité maximum: infirmerie, personnel d'infirmières et préposés à la réception 24 heures sur 24. Accès et couloirs contrôlés par un système de surveillance vidéo. Gicleurs et détecteurs de fumée automatiques dans tout l'édifice. Services bancaires, dépanneur, autobus, salon de coiffure, 12 salons communautaires avec foyer au 10e étage, bibliothèque, service de récréologie, de chapelle et bien d'autres avantages encore.

UNE VISITE S'IMPOSE
au 10005, avenue de Bois-de-Boulogne, à l'angle du boulevard de l'Acadie.

Des appartements tout neufs vous y attendent.
OCCUPATION IMMÉDIATE.

INFORMATIONS: (514) 745-3414



Birra, Pollo et associés

Pourquoi cette joyeuse bande de cadres en exercice se réunit-elle tous les mercredis, de septembre à juin, jusqu'à tard en soirée? C'est que Marc, Jean-Denis, François, Normand, René, Pierre et Claude discutent fébrilement du travail qu'ils doivent rendre dans le cadre de leur cours de stratégie commerciale. Ils en profitent pour aider l'un à résoudre son problème de logiciel et l'autre à rédiger son projet de recherche. Le programme de MBA pour gens d'affaires de l'Université Concordia en fait des camarades de classe solidaires et... des adeptes invétérés du poulet livré à domicile arrosé d'une bonne bière.

Mais la dépendance à l'aimable volatile et à la blonde boisson n'est pas l'écueil le plus redoutable. Comme ces habitués, craignez plutôt l'accoutumance à notre programme: vous vous trouverez pris dans les mailles du réseau d'affaires le plus performant en ville.

Pour obtenir de plus amples renseignements sur notre programme de MBA pour gens d'affaires, venez nous rencontrer à la soirée «Portes Ouvertes» au Château Laurier (Ottawa), mardi 21 novembre, ou Montréal, mardi 28 novembre 1989, à 17h30. Ou écrivez-nous:

M. Dale Doreen
Directeur du Programme MBA pour gens d'affaires
Université Concordia
1550, boul. de Maisonneuve ouest,
suite GM-407
Montréal (Québec) H3G 1M8
(514) 848-2993/FAX 848-8645



L'excellence en gestion des affaires

CPG

+ 1/8%
personnes de 60 ans et plus
(termes de 1 à 5 ans)

Taux sujets à changement sans préavis.
Semaine du 27/11/89

Intérêt annuel

Intérêt payé à l'échéance

Hypothèques

Fermée

Fermée

Appelez-nous...
Montréal Siège social
• CPG (514) 284-7007
• Hypothèque (514) 284-7070
Langelier (514) 253-1720
Ottawa (613) 236-9870



50 ANS

La TPS n'aurait pas d'impact sur le prix des maisons

NORMAN DELISLE
de la Presse Canadienne
QUÉBEC

Le ministre d'État aux Finances, Gilles Loiselle, rejette les prétentions des constructeurs d'habitations qui croient que la taxe sur les produits et services (TPS) fera grimper le coût des maisons neuves de 2 p. cent.

«La TPS imposera aux nouvelles maisons un fardeau de taxe à peu près identique à la taxe fédérale actuelle», a dit hier M. Loiselle qui prenait la parole au congrès de l'Association provinciale des constructeurs d'habitations.

La réception des propos du ministre a plutôt été froide. Le président de l'association, M. André Charbonneau, a maintenu la position de son organisme: la taxe sur les produits et services, qui entrera en vigueur le 1er janvier 1991, haussera le prix des maisons neuves d'au moins 2 p. cent et celui des réparations aux maisons usagées de 5 p. cent.

Plus tard, l'association a rendu publique une étude d'évaluation des impacts de la TPS, qui confirme ses chiffres. L'étude a été menée par la firme Poissant Thibault Peat Marwick Thorne.

Le ministre Loiselle a admis que la taxe fédérale est controversée et difficile à vendre.

«Quand j'en parle devant un groupe, je m'installe derrière un lutrin blindé et près d'une sortie de secours», a ironisé le ministre.

Selon M. Loiselle, la nouvelle taxe de 9 p. cent sera impopulaire «car personne n'aime payer des taxes».

Mais il est impérieux de procéder à une réforme fiscale car la taxe actuelle est «mauvaise, cachée au consommateur, inefficace, inéquitable et peu fiable», a dit M. Loiselle.

Il a souligné que la taxe actuelle avait quatre niveaux différents, s'appliquait de façon inégale aux 75 000 entreprises canadiennes à un taux moyen de 13,5 p. cent et constituait un «fouillis administratif».

Selon M. Loiselle, la taxe actuelle coûte en réalité aux Canadiens 1,5 point de croissance économique par année, c'est-à-dire 9 milliards \$ qui ne sont pas réinvestis dans l'économie.

La nouvelle TPS sera plus simple et son calcul sera simplifié pour les entreprises qui n'auront à remplir que des formulaires «d'une seule page».

M. Loiselle s'est aussi engagé à ce que les entreprises qui auront droit à un remboursement dans le cadre de la taxe seront remboursées «dans un délai qui ne dépassera jamais 21 jours».

M. Loiselle croit également que les consommateurs pourront bénéficier d'une diminution des prix des biens à la suite des économies réalisées par les entreprises au niveau de la taxe.

«Les économies découlant de la taxe se répercuteront sous la forme d'une baisse des prix», a-t-il dit au milieu des regards sceptiques de ses auditeurs.

Par exemple, M. Loiselle croit que les maisons neuves coûteront le même prix que sous la taxe actuelle puisque la TPS annulera l'actuelle taxe de 4 p. cent incor-

porée au prix de vente d'une maison.

Pas de ministère

Le reste de la taxe sera compensée par une ristourne de 4,5 p. cent versée aux acheteurs de maisons neuves.

Le ministre d'État aux Finances a également nié que l'imposition de la TPS sera suivie d'une poussée inflationniste importante. La hausse de l'inflation sera limitée à 2,25 p. cent, à condition que les Canadiens «fassent preuve de discipline et évitent de tenter de prendre prétexte de la taxe pour une relance des prix et des salaires».

Par ailleurs, un autre invité au congrès de l'APCHQ, le nouveau ministre québécois de l'habitation Yvon Picotte, a annoncé que son gouvernement n'envisageait pas à court terme la création d'un ministère de l'habitation.

L'association avait acheminé une demande en ce sens aux différents partis politiques pendant la dernière campagne électorale.

«Je ne crois pas que la mise en place d'une nouvelle structure puisse nous aider à régler les problèmes de l'habitation», a dit le ministre Picotte. Il a rappelé que le mandat de la Société d'habitation du Québec (SHQ) avait été élargi en 1987.

Il faut éviter les réglementations gouvernementales

Presse Canadienne
QUÉBEC

Le gouvernement du Québec doit prendre certaines mesures pour éviter que le prix moyen des maisons à Montréal ne triple pour rejoindre celui de Toronto, a suggéré hier un spécialiste en construction domiciliaire, Frank Clayton.

Prenant la parole au congrès de l'Association provinciale des constructeurs d'habitation du Québec, M. Clayton a suggéré aux Québécois d'éviter que certains frais ne soient inclus dans le prix des maisons et refiles ensuite aux acheteurs.

En Ontario, a signalé M. Clayton, les villes imposent une taxe élevée, appelée taxe de lotissement, sur les nouveaux terrains résidentiels.

Les promoteurs ontariens incluent également dans leurs prix les frais d'infrastructures comme l'aqueduc, l'égout, l'aménagement des rues.

Le prix des maisons est haussé également par le prix des terrains que les entrepreneurs doivent céder pour des fins publiques

(parcs, écoles, édifices municipaux, etc.).

Par ailleurs, en Ontario, le processus de planification et d'approbation du zonage prend parfois quatre ans, ce qui hausse le coût des résidences.

Il s'ensuit que le prix moyen d'une maison dans la région de Toronto dépasse les 300 000 \$ tandis qu'il voisine les 100 000 \$ à Montréal.

Aussi, M. Clayton suggère aux Québécois d'éviter les réglementations gouvernementales inutiles, et de créer un organisme de surveillance qui épluche les décisions gouvernementales susceptibles d'influencer le secteur de l'habitation.

CAMPAGNE PENSEZ À NOS

SOCIÉTÉ POUR LES ENFANTS HANDICAPÉS DU QUÉBEC

2300 Ouest, boulevard René-Lévesque, Montréal (QC) H3H 2R5

ENCORE QUELQUES PIÈCES DISPONIBLES

DERNIÈRE CHANCE POUR COMMANDER!

Cette offre unique a remporté un succès sans précédent à travers le monde et toutes les autres pièces ont été épuisées en un temps record. Jamais plus la Feuille d'érable ne sera frappée en épreuve numismatique.

La pièce en or d'une once.
Tirage mondial: 15 000 exemplaires.

L'ensemble des pièces d'une once.
Contient 3 pièces d'une once: argent, or et platine.
Tirage mondial: 5 000 exemplaires.

L'ensemble or de la Feuille d'érable.
Pièces en or de numismatique: 1/2, 1/4 et 1/10 d'once.
Tirage mondial: 7 000 exemplaires.

L'ensemble platine.
Pièces en platine de numismatique: 1/2 et 1/10 d'once.
Tirage mondial: 2 000 exemplaires.

L'ensemble des 3 métaux précieux.
Pièces en argent, or et platine de numismatique: 1/2, 1/4 et 1/10 d'once.
Tirage mondial: 10 000 exemplaires.

ÉPUISE

La pièce en argent d'une once.
Tirage mondial: 30 000 exemplaires.

Hâtez-vous!
Appelez SANS FRAIS dès maintenant au:
1-800-267-1871
Poste: 204

Monnaie royale canadienne / Royal Canadian Mint

ABRI FISCAL #TS004325

CONFÉRENCES IMMOBILIER ET FISCALITÉ

L'immobilier vous intéresse?

Achetez avec vos économies d'impôts!

VOUS DEVEZ AGIR AVANT LE 31 DÉCEMBRE 1989

Venez nous rencontrer à:

L'AUBERGE UNIVERSELLE

Salon Colette

5000 est, Sherbrooke, Montréal

28 NOVEMBRE 1989, À 19 h 30
2 DÉCEMBRE 1989, À 10 h

Places limitées

Pour réservations téléphoner au:
525-7988 / 597-1264

COMMUNAUTÉ URBAINE DE MONTRÉAL

AVIS DE RACHAT

Obligations 10,75% à fonds d'amortissement échéant le 4 janvier 1997

AVIS PUBLIC EST PAR LES PRÉSENTES DONNÉ que la Communauté urbaine de Montréal rachètera le 4 janvier 1990, pour les fins des fonds d'amortissement et conformément aux dispositions des obligations, un montant total en principal de 464 000,00 \$ des obligations ci-haut mentionnées, à 100% de leur montant en principal racheté, plus l'intérêt couru à la date du rachat.

Les numéros des obligations rachetées sont les suivants:

Numéros des obligations à coupons de 1 000,00 \$ rachetées en totalité, portant le préfixe CM -

067	193	448	665	675	803	1 056	1 283	1 369	1 847
133	254	450	669	696	982	1 236	1 286	1 758	1 976
183	393	660	673	776	989				

(Les obligations d'une valeur de plus de 1 000,00 \$ étant rachetées en partie seulement, le montant en principal racheté apparaît entre parenthèses après chaque numéro.)

Numéros des obligations à coupons de 5 000,00 \$, portant le préfixe CV -

002	(1 000)	231	(1 000)	315	(3 000)	355	(1 000)	390	(1 000)
024	(1 000)	286	(2 000)	317	(1 000)	358	(1 000)	395	(1 000)
139	(2 000)	287	(1 000)	329	(2 000)	359	(1 000)	396	(1 000)
151	(1 000)	297	(1 000)	340	(1 000)	363	(2 000)		
168	(1 000)	301	(1 000)	350	(1 000)	364	(1 000)		
221	(1 000)	307	(1 000)	352	(1 000)	366	(1 000)		
226	(1 000)	312	(1 000)	354	(1 000)	370	(2 000)		

Numéros des obligations à coupons de 25 000,00 \$, portant le préfixe CA -

070	(5 000)	121	(5 000)	270	(5 000)	357	(5 000)
108	(5 000)	199	(5 000)	292	(5 000)	358	(5 000)
116	(5 000)	204	(5 000)	300	(10 000)	359	(5 000)
118	(5 000)	211	(5 000)	301	(10 000)	361	(5 000)

Numéro de l'obligation à coupons de 100 000,00 \$, portant le préfixe CC -

037 (10 000)

Numéros des obligations nominatives, portant le préfixe CN -

021	(5 000)	078	(5 000)	101	(35 000)	106	(30 000)	111	(15 000)
037	(5 000)	096	(10 000)	102	(5 000)	108	(35 000)	117	(45 000)
038	(5 000)	099	(5 000)	104	(50 000)	109	(25 000)		
065	(5 000)	100	(10 000)	105	(5 000)	110	(5 000)		

Une copie de cet avis de rachat a été transmise par lettre recommandée aux détenteurs d'obligations immatriculées qui seront rachetées en totalité ou en partie seulement.

Les obligations ou partie de ces obligations ainsi rachetées deviendront dues et payables le 4 janvier 1990, en monnaie légale du Canada, à toute succursale au Canada de n'importe quelle banque mentionnée à l'annexe A de la Loi sur les banques (Canada), au choix du détenteur, sur présentation et remise des obligations portant les numéros mentionnés ci-dessus, accompagnées s'il y a lieu, de tous les coupons d'intérêt échéant après le 4 janvier 1990, attachés. L'intérêt dû le 4 janvier 1990 sera payé de la manière habituelle.

Pour leur transfert, les obligations immatriculées devront être accompagnées de procurations dûment signées en blanc. Sur remise des obligations rachetées en partie seulement, la Communauté urbaine de Montréal émettra à ses frais, de nouvelles obligations pour un montant total en principal égal à la partie non rachetée des obligations ainsi remises. Sauf avis contraire, les nouvelles obligations seront immatriculées de la même manière que les obligations remises.

À compter du 4 janvier 1990, l'intérêt sur le montant en principal des obligations ou partie de ces obligations présentement appelées pour rachat, cessera de courir.

Daté à Montréal ce 6^e jour de novembre 1989

Communauté urbaine de Montréal

La secrétaire
Nicole Lafond

CHICOUTIMI

LA VILLE DE CHICOUTIMI EST À LA RECHERCHE D'UN PROMOTEUR IMMOBILIER

1. DESCRIPTION ET LOCALISATION:

Chicoutimi, ville comptant 62 000 habitants, dotée d'une université, de plusieurs centres commerciaux dont l'un comportant plus de 235 magasins, reconnue à la fois pour ses vocations commerciale, administrative, culturelle et touristique, recherche un promoteur immobilier pour acquérir un terrain localisé à l'intérieur d'une zone fortement commerciale afin d'y ériger un édifice. La Ville de Chicoutimi est le centre régional des affaires de la région qui compte plus de 300 000 habitants et qui est reconnue comme la quatrième région administrative en importance au Québec. Le terrain à être développé est localisé en bordure du boulevard Talbot (route 175) face à l'hôtel-motel Le Montagnais et en périphérie de deux (2) importants centres commerciaux. Le promoteur doit s'engager à construire un édifice soit à caractère administratif et/ou commercial dont le coût de réalisation du projet devra nécessiter un investissement minimum de quatre millions (4 000 000,00\$) en excluant le coût d'acquisition du terrain.

2. DOCUMENTATION ET INFORMATION:

Le promoteur éventuel peut obtenir toute la documentation pertinente à l'appel de proposition sur paiement d'une somme non remboursable de vingt-cinq dollars (25,00\$) ou en échange d'un chèque visé du même montant et non remboursable fait à l'ordre de la Ville de Chicoutimi en s'adressant à: Ville de Chicoutimi 210, rue Racine Est Chicoutimi (Québec) G7H 5B8 a/s Monsieur Normand Savard.

3. PROPOSITION:

Les propositions devront être présentées selon les spécifications qui sont contenues dans la documentation pertinente à l'appel de proposition. Elles seront accompagnées d'une garantie sous forme d'un chèque visé, d'une garantie bancaire ou d'un cautionnement de vingt-cinq mille dollars (25 000,00\$) tiré à l'ordre de la Ville de Chicoutimi. Cette garantie sera remise au promoteur après avoir complété les formalités requises. Les propositions seront valides pour une période de cent vingt (120) jours à partir de l'ouverture des propositions. Les propositions devront être déposées avant 11 h 00 le Jeudi 15 février 1990 au bureau du greffier municipal, Madame Hélène Savard et ouvertes publiquement le même jour à 11 h 05 au même endroit. **DONNÉ A CHICOUTIMI, Ce 18^{ème} jour d'octobre 1989, Me Hélène Savard, greffier.**

RÉSULTATS DU CONCOURS

Le prix du Grand Public

La Presse

SALON DU LIVRE DE MONTRÉAL

en collaboration avec
RADIO CITE 107

Dans le cadre du Salon du livre de Montréal, La Presse invitait récemment ses lecteurs à se prononcer sur le livre québécois le plus populaire de l'année. L'auteur de ce livre devant mériter le Prix du Grand Public La Presse.

Rappelons que c'est l'oeuvre de M. Yves Beauchemin, JULIETTE POMERLEAU, publié chez Québec/Amérique, qui a reçu la faveur populaire.

Voici la liste des gagnants de ce concours:

- Premier prix, un bon d'achat de 500\$: **Carole Lebreux de Montréal.**
- Les personnes suivantes méritent, quant à elles, un bon d'achat de 50\$ à la librairie de leur choix:
 - Suzanne Girard de Laval**
 - Marie Desbiens de Trois-Rivières**
 - Hélène Choquette de Lorraine**
 - France Meudic de Montréal**
 - André Descoteaux de St-Hyacinthe**
 - A. Valade de Ville Saint-Laurent**
 - Jean-François Sévigny de Boucherville**
 - Marthe Tourigny de Longueuil**
 - Alfredo Portillon de Montréal**
 - et Raymond Roch de Ville Saint-Laurent.**

Félicitations aux gagnants et merci à tous ceux et celles qui ont participé.

1,5 milliard \$ de fonds étrangers dans les obligations du Canada

Presse Canadienne
OTTAWA

Les investisseurs étrangers ne se sont peut-être pas rués sur les obligations canadiennes en septembre, mais les acheteurs n'ont pas manqué sur les marchés obligataires, a annoncé Statistique Canada.

Les fonds étrangers investis dans les obligations canadiennes ont atteint 1,5 milliard \$ en septembre, en baisse par rapport aux 2,7 milliards \$ le mois précédent, précise l'agence gouvernementale.

Un investisseur qui achète une obligation est en fait en train de prêter de l'argent, tandis qu'un investisseur qui acquiert des actions devient en partie propriétaire de la société émettrice.

L'investissement net dans des obligations canadiennes existantes est passé de 1,9 milliard \$ en août à un milliard \$ en septembre, ce qui reflète largement un manque d'intérêt de la part des acheteurs japonais.

« Il y a eu, cependant, une hausse marquée des ventes de nouvelles émissions du pays à des non-résidents, qui sont passées de 0,4 milliard \$ à un milliard \$ », indique Statistique Canada.

L'agence n'a pas publié de rapport sur le total des investissements étrangers dans les obliga-

tions et actions canadiennes pour le mois de septembre.

Les actions des compagnies canadiennes n'ont pas connu le même succès qu'auparavant auprès des investisseurs étrangers, l'investissement net dans ces titres étant passé de 677 millions \$ en août à 179 millions \$ en septembre.

Des explications

D'après Statistique Canada, ce recul est dû au fait que les actionnaires étrangers ont vendu leurs actions à la suite d'offres publiques d'achat.

« Cela s'est traduit par une baisse de l'investissement net en provenance des États-Unis qui a atteint cette année son plus bas niveau. »

Les investisseurs canadiens se sont en revanche procuré de grandes quantités d'obligations et d'actions étrangères, à 75 p. cent américaines, durant le mois de septembre, augmentant leur investissement net en bourse à 485 millions \$, ce qui constitue une forte hausse par rapport aux 17 millions \$ achetés le mois précédent.

Les Canadiens ont aussi beaucoup investi en obligations étrangères, augmentant de 462 millions \$ leur portefeuille d'obligations étrangères au cours du mois de septembre et ce après des investissements records de 1,4 milliard \$ en août.

Office national de l'énergie

Avis d'audience publique

Demandes de licences d'exportation présentées par
CanStates Gas Marketing-Transco Energy Marketing Company
FSC Resources Limited
Ramarro Resources Ltd.
et Vector Energy Inc.

L'Office national de l'énergie (« l'Office ») tiendra une audience publique à l'égard des demandes présentées par CanStates Gas Marketing-Transco Energy Marketing Company (« CanStates-TEMCO »), FSC Resources Limited (« FSC »), Ramarro Resources Ltd. (« Ramarro ») et Vector Energy Inc. (« Vector »), visant la délivrance de nouvelles licences d'exportation de gaz, conformément à l'article 117 de la Loi sur l'Office national de l'énergie (« la Loi »). On trouvera ci-après le détail de ces demandes :

Société	Durée (ans)	Date de démarrage	Quantité totale autorisée (10 ⁶ m ³)	Point d'exportation
CanStates-TEMCO	15	1 ^{er} novembre 1990	7096	Niagara Falls (Ont.)
FSC	15	1 ^{er} novembre 1990	8377	Napierville (Que.)
Ramarro	15	1 ^{er} novembre 1990	925	Niagara Falls (Ont.)
Vector	15	1 ^{er} décembre 1989	5700	Niagara Falls (Ont.)

L'audience publique commencera à 9 h 30, heure locale, le mardi 30 janvier 1990, aux salles Bow Valley A et B du Delta Bow Valley Inn, 209, 4^e Avenue s.-e., Calgary (Alberta).

Cette audience sera tenue publiquement et on cherchera à y obtenir la preuve et les opinions pertinentes des parties intéressées relativement aux demandes. À l'audience, l'Office utilisera la méthode d'intervention en fonction des plaintes mise en application dans ses Motifs de décision de juillet 1987 relatifs à l'examen des méthodes de calcul des excédents de gaz naturel. Cette méthode permet aux utilisateurs canadiens de gaz naturel de s'opposer à des exportations proposées s'il ne peuvent pas obtenir par contrat des approvisionnements supplémentaires en gaz à des conditions semblables, notamment en ce qui a trait au prix, à celles prévues dans la proposition d'exportation.

Les personnes qui désirent intervenir à l'audience doivent déposer une intervention écrite auprès de la Secrétaire de l'Office et en signifier copie aux requérants aux adresses suivantes :

CanStates
M. Denis C. Fonteyne
CanStates Gas Marketing
144, 4^e Avenue s.-o., pièce 1220
Calgary (Alberta)
T2P 3N4
Télécopieur: (403) 264-6484

Me Stanley Carscallen
Carscallen Lockwood
avocats
15^e étage, Place Canada
407, 2^e Rue s.-o.
Calgary (Alberta)
T2P 2Y3
Télécopieur: (403) 262-2952

FSC
Me Stephen H. Lockwood
Carscallen Lockwood
avocats
15^e étage, Place Canada
407, 2^e Rue s.-o.
Calgary (Alberta)
T2P 2Y3
Télécopieur: (403) 262-2952

Ramarro
M. Wayne Sharp
Président
Ramarro Resources Ltd.
Pièce 400
1240, chemin Kensington n.-o.
Calgary (Alberta)
Télécopieur: (403) 270-0366

Vector
M. Jack Kaston
Président
Vector Energy Inc.
Bow Valley Square 4, pièce 2140
250, 6^e Avenue s.-o.
Calgary (Alberta)
T2P 3H7
Télécopieur: (403) 269-6020

Me Peter J. McIntyre
Burnet, Duckworth & Palmer
425, 1^{er} Rue s.-o., pièce 3200
Calgary (Alberta)
T2P 3L8
Télécopieur: (403) 260-0332

Chaque requérant fournira une copie de sa demande à chaque intervenant.

La date limite de réception des interventions écrites est le 27 novembre 1989. La secrétaire publiera par la suite une liste des intervenants.

Les personnes qui désirent faire des commentaires relativement à une ou plusieurs des demandes devraient écrire à la Secrétaire de l'Office et envoyer copie de leur lettre au requérant concerné, aux adresses susmentionnées, d'ici le 5 janvier 1990.

On peut obtenir des renseignements sur la procédure de cette audience (ordonnance d'audience GH-6-89) ou l'ébauche révisée des Règles de pratique et de procédure de l'ONE qui régissent toutes les audiences (en anglais et en français, en faisant une demande par écrit auprès de la secrétaire ou en téléphonant au Bureau de soutien de la réglementation, au (613) 998-7204.

Marie Tobin
Secrétaire
Office national de l'énergie
473, rue Albert
Ottawa (Ontario)
K1A 0E5
Télex: 0533791
Télécopieur: (613) 990-7900



Guy Savard
Directeur général de
Samsom Bélair, Sherbrooke
Vice-président des Conseillers
Samsom Bélair inc.



Maurice Turgeon
Sous-ministre adjoint
aux politiques extérieures
et commerciales du ministère
de l'Industrie, du Commerce
et de la Technologie

La Direction de l'Institut national de la recherche scientifique est heureuse d'annoncer les nominations de messieurs Guy Savard et Maurice Turgeon au Conseil d'administration de l'Institut. M. Savard y représente les milieux socio-économiques et M. Turgeon, les ministères et autres organismes publics.

L'Institut national de la recherche scientifique, constituante de l'Université du Québec, compte sept centres de recherche orientés vers des thèmes tels l'eau, l'énergie, les géoressources, l'océanologie, la santé, les télécommunications et l'urbanisation. Outre une vocation de recherche fondamentale et appliquée, certains de ces centres contribuent également à la formation de chercheurs soit en offrant des programmes de maîtrise, de doctorat, soit en accueillant des stagiaires, soit en collaborant à l'encadrement d'étudiants inscrits à des programmes de maîtrise et de doctorat dans d'autres institutions universitaires.

Université du Québec
Institut national de la recherche scientifique

EN BREF

MUSCOCHO FERME LA MINE MONTAUBAN

Muscocho Explorations a déclaré qu'elle mettra fin, au début de l'an prochain, aux activités de la mine d'or Montauban, au Québec, en raison de l'épuisement des réserves. La mise en exploitation avait commencé en 1983 et jusqu'au mois dernier, on avait extrait de la mine 90 679 onces d'or et 284 579 onces d'argent. Muscocho indique que la mine a encore des réserves substantielles de métaux de base et la compagnie cherche un acheteur qui serait intéressé à poursuivre les activités à Montauban.

FAIBLE TROISIÈME TRIMESTRE POUR ITT CANADA

Pour les trois premiers trimestres complétés le 30 septembre, ITT Canada enregistre un bénéfice net de 21,5 millions \$ contre 32,8 millions \$ pour la même période l'an dernier. Le bénéfice par action passe de 4,40 \$ à 2,36 \$. Le bénéfice courant inclut un poste extraordinaire de 8,1 millions \$. Le chiffre d'affaires s'est élevé à 297 millions \$ contre 246,5 millions \$ l'an dernier. Pour le troisième trimestre, le bénéfice s'élève à 7,2 millions \$ contre 7,8 millions \$ l'an dernier. Le chiffre d'affaires était par contre en progression, étant passé de 78,0 millions \$ à 88,4 millions \$.

DES JAPONAIS ACHÈTENT LE SIÈGE DE LA BBC

Une société de construction japonaise, la Kato Kagaku doit racheter Bush House, le siège social

de la BBC situé en plein cœur de Londres, pour une somme estimée à 130 millions de livres (220 millions \$US). Selon le journal, l'accord entre la firme japonaise et la compagnie britannique Finishservice, propriétaire du bâtiment de la BBC, a été signé au cours du mois et devrait être confirmé le mois prochain. M. Jack Dellal, qui possède Finishservice, avait acheté le bâtiment il y a deux ans pour quelque 55 millions de livres, soit moins de la moitié de la somme demandée actuellement.

BARCLAYS VEND UNE DIVISION

La banque britannique Barclays a annoncé hier qu'elle revendrait sa division Barclays American Financial (crédit à la consommation) à la filiale Commercial Credit Company du groupe américain Primerica Corporation pour 150 millions \$ US comptant. La vente sera effectuée dans le courant du premier trimestre de 1990. Barclays American Financial, basée à Charlotte (Caroline du Nord), est une division de Barclays American Corporation, filiale américaine du groupe bancaire britannique, spécialisée dans le crédit à la consommation (crédit à tempérament et prêts sur hypothèque). Elle emploie un millier de salariés dans 220 établissements situés dans 29 États américains. Commercial Credit Company, filiale à 100 pour cent de Primerica Corporation, accorde des prêts personnels et sur hypothèque à près de 700 000 clients, avec un réseau de 490 établissements dans 29 États.

À VENDRE - À LOUER
BÂTIMENTS INDUSTRIELS
DIRECTEMENT DU PROPRIÉTAIRE
BOUCHERVILLE 45 000 p.c.
TERRAIN de 120 000 p.c.
BELOEIL 40 000 p.c.
TERRAIN de 200 000 p.c.
PONTS ROULANTS
(514) 467-6521

Plus de 16 000 copies vendues chaque année

PLUS QU'UN AGENDA EN SUCE GASTRONOMIQUE

6^e ÉDITION

100 RESTAURANTS • 1000 VINS • 1000 PÂTISSERIES

UNE CARTE RESTAURANT • UN GUIDE DE RESTAURANTS • UN GUIDE DE PÂTISSERIES

Un ouvrage qui est un véritable plaisir à lire

110 pages • 160 photos • 1000 adresses • 1000 numéros

PRIX 16,95\$

L'AGENDA GASTRONOMIQUE DES AFFAIRES 1990 **16,95\$**
EN LIBRAIRIE

Éditions Thierry DEBEUR

L'agenda aux multi-fonctions pour les gens organisés, le seul agenda qui comporte une liste de restaurants étoilés (de 1 à 4 étoiles).

On y trouvera aussi : • Un choix de vins commentés • Des critiques de restaurants • Des listes de pâtisseries, chocolateries, traiteurs, etc. • Un calendrier des principaux événements • Une Carte gastronomique des auberges et relais de campagne.

DISPONIBLE EN LIBRAIRIES ET BOUTIQUES, SEULEMENT 16,95\$.

PRIX SPÉCIAUX jusqu'à 50% de réduction selon les quantités, pour les entreprises (cadeaux d'affaires), associations ou groupes d'amis, etc. Pour commander: (514) 729-5317, Fax: (514) 647-5044.

Truc fiscal n° 2 (Si vous passez)

Vous vous privez d'un abri fiscal exceptionnellement rentable.

L'échéance du 31 décembre approche à grands pas!

AVANTAGES FISCAUX

Des déductions fiscales pouvant atteindre 13 545 \$ (selon le véhicule choisi et pour un taux marginal d'imposition maximal).

SÉCURITÉ EXCEPTIONNELLE

Un placement garanti par une autocaravane Elite de conception unique.

REVENUS INTÉRESSANTS

Des revenus après impôts extrêmement intéressants.

ET BIEN PLUS ENCORE!

Des rabais jusqu'à 90 % sur toutes les locations Go Vacations.

OUI, j'aimerais recevoir plus de renseignements sur Go Vacations Limited Partnerships.

Nom _____
Adresse _____
Ville _____ Prov. _____ Code postal _____
Tél. (bur.) _____ (rés.) _____

REVENU PERSONNEL : 50-60 000 \$ 60-100 000 \$ 100 000 \$ et plus

Veuillez retourner ce coupon à Go Vacations Limited Partnerships
240, rue Saint-Jacques ouest, bureau 400, Montréal (Québec) H2Y 1L9
Téléphone : (514) 281-0179 Télécopieur : (514) 281-8945
Blainville : (514) 434-2372



GO VACATIONS CAPITAL INC.
(514) 281-0179
OUVERT LE SAMEDI

Un prospectus provisoire portant sur les titres proposés a été déposé auprès de la Commission des valeurs mobilières du Québec. Les renseignements qu'il contient sont susceptibles d'être complétés ou modifiés. Les titres qu'il décrit ne peuvent faire l'objet d'aucun engagement avant que la Commission n'ait visé le prospectus définitif. On peut se procurer le prospectus provisoire auprès de notre maison ou des courtiers autorisés à placer ces titres au Québec.

AMERICAINE

Table with multiple columns of stock market data including company names, prices, and volume.

LES VOLVO DES ANNEES 90. VU QU'ELLES DURENT PLUS LONGTEMPS... IL FAUT LES VOIR EN PREMIER.



Même en l'an 2000, une Volvo 1990 pourrait avoir encore bien des années devant elle.

de kilomètres. Et elle roule toujours!

Mais la durabilité n'est pas le seul point qui a rendu la Volvo légendaire.

Au fil des années, Volvo a mérité 15 prix internationaux d'excellence au chapitre de la sécurité, dont plusieurs pour la ceinture de sécurité à trois points de fixation.

Un élément si important qu'il devint par la suite... obligatoire.

Pour les années 90, Volvo innove encore avec une nouvelle option de sécurité, disponible sur tous ses modèles : un système de retenue supplémentaire du conducteur qui aide à réduire le choc lors d'une collision.

Avec leur sécurité et leur durabilité exceptionnelles, les Volvo sont faites pour durer longtemps, sauf chez votre concessionnaire... Et ce n'est là qu'une raison de plus de passer les voir en premier.

VOLVO Une voiture digne de confiance.



Montréal Up-Town Automobiles Ltée 5055, rue Paré 737-6666

Laval Boulevard Saint-Martin Auto Inc. 1430, boul. St-Martin 667-4960

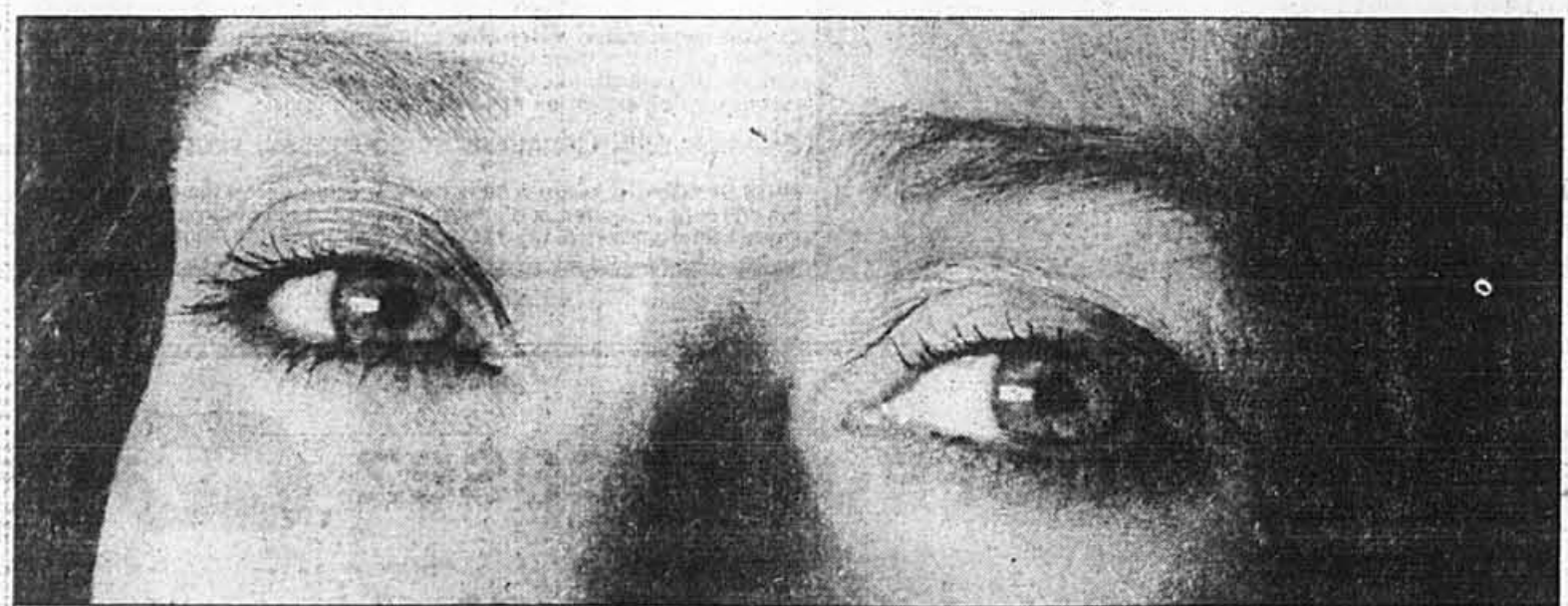
Saint-Hubert Lemenn Automobile Ltée 3839, boul. Taschereau 678-1220

Dollard-des-Ormeaux Jacaruto Ltée 3612, boul. Saint-Jean 626-8120

Saint-Léonard John Scotti Auto Ltd. 4330, rue Jarry est 725-9394

©1989 VOLVO CANADA LIMITEE.

Advertisement for Ontario Hydro bonds. Includes text: 'Emission supplémentaire 300 000 000 \$ Ontario Hydro', 'Garantie quant au principal et aux intérêts par la Province de l'Ontario', 'Obligations 10 %, série DG1, échéant le 8 décembre 1994', 'Prix : 100,20 et intérêts courus, le cas échéant, donnant un rendement approximatif de 9,95 % (portant intérêt à compter du 8 décembre 1989)', 'Date d'émission : le 8 décembre 1989'. Lists participating financial institutions.



Parlons-en entre quatre yeux.

Si vous recherchez les services spécialisés d'une fiducie ou «trust», le moment est venu de choisir les meilleurs instruments de placement avec un conseiller de la Fiducie Desjardins.

FONDS DESJARDINS

Le rendement à son meilleur! Sept possibilités de placement pour répondre à vos besoins, à la mesure de vos ambitions. Aucuns frais d'achat et une gestion assurée par des professionnels. De plus, grâce à la cote hebdomadaire, ils sont facilement encaissables. Les Fonds Desjardins : des instruments souples pour des placements rentables.

CPG 11,25% 1 an Intérêts payés annuellement

La Fiducie Desjardins est une institution inscrite à la Régie de l'assurance-dépôts du Québec. Les taux peuvent varier sans préavis. Les Fonds Desjardins sont vendus au moyen de prospectus.



CERTIFICATS DE PLACEMENT GARANTI

Le rendement à toute épreuve! Des placements sûrs à des taux parmi les meilleurs. Que ce soit pour 30 jours ou pour 5 ans, avec intérêt régulier ou composé. Un simple coup de fil suffit pour en profiter! Vous bénéficiez même d'une prime de 0,125% si vous êtes âgé de 60 ans ou plus. Les CPG de la Fiducie Desjardins : des instruments solides pour un progrès certain.

ÉTAGERES INDUSTRIELLES À VENDRE À PRIX DE LIQUIDATION. SYSTÈME D'ÉTAGERES D'ENTRÉPÔT AJUSTABLES 27'x8' (une surface totale de 22 000 pieds carrés). Ces étagères ont été utilisées dans un entrepôt de meubles impeccable et peuvent être achetées à une fraction du coût original. Appelez Bob Giguère au 514 336-7170 pour plus de renseignements.

LE FONDS DU MARCHÉ MONÉTAIRE VIKING*. Rendement élevé sur votre solde INTÉGRAL. Liquidité COMPLÈTE et grande commodité. ADMISSIBLE comme REER ou FERR. Des TAUX qui vont sûrement vous intéresser. Appelez-nous pour connaître les taux en vigueur aujourd'hui! Centres financiers La Laurentienne situés dans les magasins Eaton. Heures d'ouverture d'Eaton. Centre-ville 284-8944, Laval 687-0788, Anjou 353-3313, Saint-Bruno 461-2345, Pointe-Claire 697-6420, Mail Cavendish 485-4340. SERVICES FINANCIERS LA LAURENTIENNE. AUCUNS FRAIS D'ACQUISITION!

Table with contact information for Fiducie Desjardins branches: Anjou, Laval, Val des Arbres, Brocard, Longueuil, Pointe-Claire, LaSalle, Montréal, and Peul/Ste-Catherine.

MONTRÉAL

VARIATIONS QUOTIDIENNES DE L'INDICE COMPOSÉ

Haut: 2002,48
Fermeture: 2001,45
Bas: 1993,48

(Indice canadien 25 titres)



INDICES DE MONTRÉAL

Table with 2 columns: Index Name and Value. Includes MARCHÉ CANADIEN (XXM), MARCHÉ BANCAIRE (XCB), MINES-MÉTALLUX (XCM), HYDRO CARB. (XCO), PROD. FORESTIERS (XCF), BIENS D'ÉQUIP. (XCI), SERV. PUBLICS (XCU).

NOTE
Cotes en cents sauf lorsque indiqué; f = actions sans droit de vote, actions à droit de vote restreint ou actions à droit de vote subalterne; u = titre négocié en dollars US; Z = loi irrégulier.

Large table of stock market data for Montreal, organized by sector (A/B, C/D, E/F, G/H, I/J, K/L, M/N, O/P, Q/R, S/T, U/Z). Columns include company name, price, and change.

INDICES DE MONTRÉAL

Table with 2 columns: Index Name and Value. Includes MARCHÉ CANADIEN (XXM), MARCHÉ BANCAIRE (XCB), MINES-MÉTALLUX (XCM), HYDRO CARB. (XCO), PROD. FORESTIERS (XCF), BIENS D'ÉQUIP. (XCI), SERV. PUBLICS (XCU).

NOTE
Cotes en cents sauf lorsque indiqué; f = actions sans droit de vote, actions à droit de vote restreint ou actions à droit de vote subalterne; u = titre négocié en dollars US; Z = loi irrégulier.

Large table of stock market data for Montreal, organized by sector (A/B, C/D, E/F, G/H, I/J, K/L, M/N, O/P, Q/R, S/T, U/Z). Columns include company name, price, and change.

CONTRAT À TERME SUR OBLIGATIONS DU GVT DU CANADA

Table of government bond futures contracts with columns for contract name, price, and change.

CONTRATS À TERME DE TITRES FINANCIERS

Table of financial derivatives contracts with columns for contract name, price, and change.

INDICES: Raymond, Chabot, Martin, Paré.

PCI - Voici la position des trois indices Raymond, Chabot & Martin, Paré. Rea (XRC): 1352,87 (1363,15) Services (XRS): 1314,11 (1318,79) Manufacturiers (XRM): 1408,64 (1426,98)

LA DIVISION INTERNATIONALE À MONTRÉAL

Table of international market data with columns for company name, price, and change.

NEW YORK

VARIATIONS QUOTIDIENNES DE L'INDICE COMPOSÉ

Haut: 2688,01
Fermeture: 2675,55
Bas: 2657,55

(Selon les 30 plus gros titres de Dow Jones)



INDICE DE NEW YORK

Table with 2 columns: Index Name and Value. Includes COMPOSÉ, INDUSTRIELLES, TRANSPORTS, SERVICES PUBLICS, FINANCE.

INDICES DE NEW YORK

Table with 2 columns: Index Name and Value. Includes COMPOSÉ, INDUSTRIELLES, TRANSPORTS, SERVICES PUBLICS, FINANCE.

Large table of stock market data for New York, organized by sector (A/B, C/D, E/F, G/H, I/J, K/L, M/N, O/P, Q/R, S/T, U/Z). Columns include company name, price, and change.

INDICES DE NEW YORK

Table with 2 columns: Index Name and Value. Includes COMPOSÉ, INDUSTRIELLES, TRANSPORTS, SERVICES PUBLICS, FINANCE.

Large table of stock market data for New York, organized by sector (A/B, C/D, E/F, G/H, I/J, K/L, M/N, O/P, Q/R, S/T, U/Z). Columns include company name, price, and change.

CONTRAT À TERME SUR OBLIGATIONS DU GVT DU CANADA

Table of government bond futures contracts with columns for contract name, price, and change.

CONTRATS À TERME DE TITRES FINANCIERS

Table of financial derivatives contracts with columns for contract name, price, and change.

INDICES: Raymond, Chabot, Martin, Paré.

PCI - Voici la position des trois indices Raymond, Chabot & Martin, Paré. Rea (XRC): 1352,87 (1363,15) Services (XRS): 1314,11 (1318,79) Manufacturiers (XRM): 1408,64 (1426,98)

LA DIVISION INTERNATIONALE À MONTRÉAL

Table of international market data with columns for company name, price, and change.

CONTRAT À TERME SUR OBLIGATIONS DU GVT DU CANADA

Table of government bond futures contracts with columns for contract name, price, and change.

CONTRATS À TERME DE TITRES FINANCIERS

Table of financial derivatives contracts with columns for contract name, price, and change.

INDICES: Raymond, Chabot, Martin, Paré.

PCI - Voici la position des trois indices Raymond, Chabot & Martin, Paré. Rea (XRC): 1352,87 (1363,15) Services (XRS): 1314,11 (1318,79) Manufacturiers (XRM): 1408,64 (1426,98)

LA DIVISION INTERNATIONALE À MONTRÉAL

Table of international market data with columns for company name, price, and change.

CERTIFICAT DES MÉTAUX PRÉCIEUX

Table of precious metal certificates with columns for metal name, price, and change.

CONTRAT À TERME SUR OBLIGATIONS DU GVT DU CANADA

Table of government bond futures contracts with columns for contract name, price, and change.

CONTRATS À TERME DE TITRES FINANCIERS

Table of financial derivatives contracts with columns for contract name, price, and change.

INDICES: Raymond, Chabot, Martin, Paré.

PCI - Voici la position des trois indices Raymond, Chabot & Martin, Paré. Rea (XRC): 1352,87 (1363,15) Services (XRS): 1314,11 (1318,79) Manufacturiers (XRM): 1408,64 (1426,98)

LA DIVISION INTERNATIONALE À MONTRÉAL

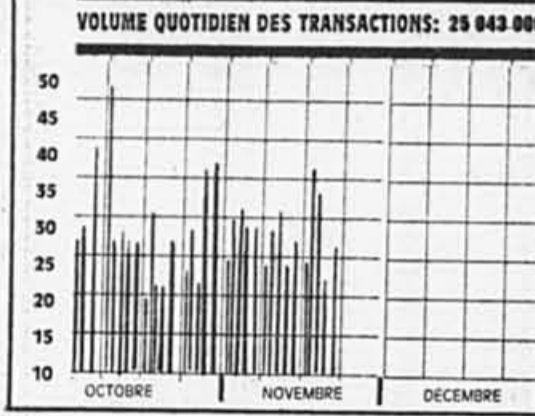
Table of international market data with columns for company name, price, and change.

TORONTO

VARIATIONS QUOTIDIENNES DE L'INDICE COMPOSÉ
Haut: 3934,29
Fermure: 3927,48
Bas: 3923,37

Table of stock market variations for various sectors including 4750, 4700, 4650, 4600, 4550, 4500, 4450, 4400, 4350, 4300, 4250, 4200, 4150, 4100, 4050, 4000, 3950, 3900, 3850, 3800, 3750, 3700, 3650.

VOLUME QUOTIDIEN DES TRANSACTIONS: 25 943 000



INDICES DE TORONTO

Table of Toronto indices: 300/COMPOSÉ (3933.48), SERV. FINANCIERS (2934.54), MINES ET MÉTAUX (3342.52), PÉTROLIS ET GAZ (4298.72), INDUSTRIELLES (1946.67).

SOUS INDICES DE TORONTO

Table of sub-indices: AURIFÈRES (7519.54), PAPIÈRES (3720.53), CONSOMMATION (5338.71), IMMOBILIER (16368.48), TRANSPORT (10013.60), PIPELINES (3784.35), SERV. PUB. (3069.71), COMMUNICATIONS (8012.84), DETAIL (4493.81), GESTION (5392.33), HAUTE TECHNOLOGIE (773.2).

INDICE TSE 35

Table of TSE 35 index: HAUT (210.65), FERMETURE (210,41), BAS (209.58), VOLUME (5 369 134).

A/B

Table of A/B stock market data with columns for stock name, price, and change.

Table of stock market data (continued) with columns for stock name, price, and change.

C/D

Table of C/D stock market data with columns for stock name, price, and change.

Table of stock market data (continued) with columns for stock name, price, and change.

G/H

Table of G/H stock market data with columns for stock name, price, and change.

Table of stock market data (continued) with columns for stock name, price, and change.

M/N

Table of M/N stock market data with columns for stock name, price, and change.

Table of stock market data (continued) with columns for stock name, price, and change.

O/P

Table of O/P stock market data with columns for stock name, price, and change.

VANCOUVER

VOLUME: 14 700 000
INDICE GÉNÉRAL: FERMETURE: 725,71 + 4,42

Table of Vancouver stock market data with columns for stock name, price, and change.

Ventes

Table of Vancouver stock market data (continued) with columns for stock name, price, and change.

Ventes

Table of Vancouver stock market data (continued) with columns for stock name, price, and change.

Ventes

Table of Vancouver stock market data (continued) with columns for stock name, price, and change.

Ventes

Table of Vancouver stock market data (continued) with columns for stock name, price, and change.

MONTREAL

REVUE DE LA SEMAINE

Table with columns: Volume, Heat, Gas, Oil, Var. Heat, Gas, Oil. Includes sub-sections A/B, C/D, E/F, G/H, I/J, K/L, M/N, O/P, Q/R, S/T, U/V, W/X, Y/Z.

Table with columns: Volume, Heat, Gas, Oil, Var. Heat, Gas, Oil. Includes sub-sections A/B, C/D, E/F, G/H, I/J, K/L, M/N, O/P, Q/R, S/T, U/V, W/X, Y/Z.

Table with columns: Volume, Heat, Gas, Oil, Var. Heat, Gas, Oil. Includes sub-sections A/B, C/D, E/F, G/H, I/J, K/L, M/N, O/P, Q/R, S/T, U/V, W/X, Y/Z.

Table with columns: Volume, Heat, Gas, Oil, Var. Heat, Gas, Oil. Includes sub-sections A/B, C/D, E/F, G/H, I/J, K/L, M/N, O/P, Q/R, S/T, U/V, W/X, Y/Z.

Table with columns: Volume, Heat, Gas, Oil, Var. Heat, Gas, Oil. Includes sub-sections A/B, C/D, E/F, G/H, I/J, K/L, M/N, O/P, Q/R, S/T, U/V, W/X, Y/Z.

Table with columns: Volume, Heat, Gas, Oil, Var. Heat, Gas, Oil. Includes sub-sections A/B, C/D, E/F, G/H, I/J, K/L, M/N, O/P, Q/R, S/T, U/V, W/X, Y/Z.

TORONTO

REVUE DE LA SEMAINE

Table with columns: Volume, Heat, Gas, Oil, Var. Heat, Gas, Oil. Includes sub-sections A/B, C/D, E/F, G/H, I/J, K/L, M/N, O/P, Q/R, S/T, U/V, W/X, Y/Z.

Table with columns: Volume, Heat, Gas, Oil, Var. Heat, Gas, Oil. Includes sub-sections A/B, C/D, E/F, G/H, I/J, K/L, M/N, O/P, Q/R, S/T, U/V, W/X, Y/Z.

Table with columns: Volume, Heat, Gas, Oil, Var. Heat, Gas, Oil. Includes sub-sections A/B, C/D, E/F, G/H, I/J, K/L, M/N, O/P, Q/R, S/T, U/V, W/X, Y/Z.

Table with columns: Volume, Heat, Gas, Oil, Var. Heat, Gas, Oil. Includes sub-sections A/B, C/D, E/F, G/H, I/J, K/L, M/N, O/P, Q/R, S/T, U/V, W/X, Y/Z.

Table with columns: Volume, Heat, Gas, Oil, Var. Heat, Gas, Oil. Includes sub-sections A/B, C/D, E/F, G/H, I/J, K/L, M/N, O/P, Q/R, S/T, U/V, W/X, Y/Z.

Table with columns: Volume, Heat, Gas, Oil, Var. Heat, Gas, Oil. Includes sub-sections A/B, C/D, E/F, G/H, I/J, K/L, M/N, O/P, Q/R, S/T, U/V, W/X, Y/Z.

CERTIFICAT DES METAUX PRECIUX

Table with columns: Metal, Price, Low, High. Lists various metals and their market prices.

ISSUES

Table with columns: Issue Name, Price, Low, High. Lists various issues and their market prices.

ISSUES

Table with columns: Issue Name, Price, Low, High. Lists various issues and their market prices.

ISSUES

Table with columns: Issue Name, Price, Low, High. Lists various issues and their market prices.

ISSUES

Table with columns: Issue Name, Price, Low, High. Lists various issues and their market prices.

ISSUES

Table with columns: Issue Name, Price, Low, High. Lists various issues and their market prices.

ISSUES

Table with columns: Issue Name, Price, Low, High. Lists various issues and their market prices.

ISSUES

Table with columns: Issue Name, Price, Low, High. Lists various issues and their market prices.

ISSUES

Table with columns: Issue Name, Price, Low, High. Lists various issues and their market prices.

ISSUES

Table with columns: Issue Name, Price, Low, High. Lists various issues and their market prices.

TORONTO

Table of stock market data for Toronto, including columns for Volume, Haut, Bas, Clôt., and % change for various companies like Goldcorp, Alcan, and others.

K/L

Table of stock market data for companies starting with K and L, including Koppers, Koffler, and Laidlaw.

M/N

Table of stock market data for companies starting with M and N, including Magna, Maple, and Nippon.

REVUE DE LA SEMAINE

Table of weekly stock market review, listing various companies and their performance metrics.

O/P

Table of stock market data for companies starting with O and P, including Oshawa, Orono, and Pacific.

O/R

Table of stock market data for companies starting with O and R, including Oshawa, Orono, and Royal.

suite de la page H9

Table of stock market data for companies starting with R, including Royal, Royal Bank, and Royal Bank of Canada.

S/T

Table of stock market data for companies starting with S and T, including Suncor, Suncor Energy, and Suncor Inc.

U/Z

Table of stock market data for companies starting with U and Z, including U.S. Steel, U.S. Steel Energy, and U.S. Steel Corp.

MARCHÉ DES OPTIONS - (Chicago)

Table of Chicago options market data, including columns for Option price, Dec., Jan., Feb., and % change.

LES DEVISES

Table of foreign exchange rates for various currencies, including Canadian Dollar, US Dollar, and others.

LES OBLIGATIONS

Table of bond market data, including columns for Government of Canada, Provincial, and Corporate bonds.

ALBERTA

Table of stock market data for companies in Alberta, including Alcan, Alcan Energy, and Alcan Inc.

FRUITS/LÉGUMES

Table of fruit and vegetable prices, including various types of produce and their market prices.

VALEURS DES ACTIFS

Table of active values, including various financial instruments and their market values.

Additional market information and notes, including a note about the 'TOTAL VOLUME' and other market-related details.

FONDS MUTUELS

Table of mutual funds with columns for fund name, type, and performance metrics.

LES TAUX D'INTÉRÊT

Table of interest rates for various financial products like Canada, US, and deposits.

LES TAUX D'ESCOMPTE

Table of discount rates for different terms.

LES TAUX D'INTÉRÊT

Table of interest rates for various financial products.

LES TAUX D'ESCOMPTE

Table of discount rates for different terms.

LES GRAINS

Table of grain prices for various types of grain.

CHICAGO

Table of Chicago market prices for various commodities.

CHICAGO

Table of Chicago market prices for various commodities.

CHICAGO

Table of Chicago market prices for various commodities.

LES AURIFÈRES

Table of gold prices and related market data.

LES AURIFÈRES

Table of gold prices and related market data.

LA BOURSE EN BREF

Table of stock market performance for Montreal.

LA BOURSE EN BREF

Table of stock market performance for Toronto.

LA BOURSE EN BREF

Table of stock market performance for New York.

LA BOURSE EN BREF

Table of stock market performance for NASDAQ.

LA BOURSE EN BREF

Table of stock market performance for NASDAQ.

LA BOURSE EN BREF

Table of stock market performance for Montreal.

LA BOURSE EN BREF

Table of stock market performance for Toronto.

LA BOURSE EN BREF

Table of stock market performance for New York.

LA BOURSE EN BREF

Table of stock market performance for NASDAQ.

LA BOURSE EN BREF

Table of stock market performance for NASDAQ.

LA BOURSE EN BREF

Table of stock market performance for Montreal.

LA BOURSE EN BREF

Table of stock market performance for Toronto.

LA BOURSE EN BREF

Table of stock market performance for New York.

LA BOURSE EN BREF

Table of stock market performance for NASDAQ.

LA BOURSE EN BREF

Table of stock market performance for NASDAQ.

LA BOURSE EN BREF

Table of stock market performance for Montreal.

LA BOURSE EN BREF

Table of stock market performance for Toronto.

LA BOURSE EN BREF

Table of stock market performance for New York.

LA BOURSE EN BREF

Table of stock market performance for NASDAQ.

LA BOURSE EN BREF

Table of stock market performance for NASDAQ.

LA BOURSE EN BREF

Table of stock market performance for Montreal.

LA BOURSE EN BREF

Table of stock market performance for Toronto.

LA BOURSE EN BREF

Table of stock market performance for New York.

LA BOURSE EN BREF

Table of stock market performance for NASDAQ.

LA BOURSE EN BREF

Table of stock market performance for NASDAQ.

Pour votre
dépôt garanti...
ET V'LAN!

11 3/4 %

Le Trust Général
vous offre un taux
d'intérêt de 11 3/4 % sur
un dépôt garanti
de 15 mois d'un minimum
de 5000\$.

Intérêts à l'échéance.

Aucune autre promotion ne peut être
combinée avec cette offre.



TRUST GÉNÉRAL

Place du Carrefour Laval 5995, boul. Gouin ouest (angle Lachapelle), Montréal 955, boul. Saint-Jean Pointe-Claire Centre Rockland Ville Mont-Royal 1, Vincent-d'Indy Outremont 1020, av. Laurier ouest Outremont	682-3200 745-1515 694-5670 341-1414 739-3265 272-4777	Place Ville-Marie Montréal 1100, University Montréal Place d'Anjou Anjou Carrefour Angrignon LaSalle Place Portobello Brossard 299, boul. Sir-Wilfrid-Laurier Saint-Lambert	861-8383 871-7200 355-4780 366-0730 466-2500 466-8666
---	--	--	--

Appuyez le projet
de convention des
Nations Unies sur
les droits de l'enfant.

Droit au but

Aide à l'enfance - Canada
Pour de plus amples renseignements,
communiquiez avec:
Aide à l'enfance - Canada
Save the Children - Canada
1450, rue City Councilors, bureau 620
Montréal (Québec) H3A 2E8

MAISONS
D'ENSEIGNEMENT

COLLÈGE DE ROSEMONT
SERVICE DE L'ÉDUCATION DES ADULTES
6400, 16e Avenue, Montréal H1X 2S9

Pour les jeunes de 18 à 30 ans
Programme CLÉ
COMMENT LANCER SON ENTREPRISE

Vous réaliserez vous-même les étapes pour lancer votre entreprise
avec des outils, des conseils et des spécialistes.

- QUALITÉS DE L'ENTREPRENEUR
- PLAN D'AFFAIRES
- FINANCEMENT
- COMPTABILITÉ
- OUTILS INFORMATISÉS
- STRATÉGIES DE MARKETING

Du 22 janvier au 1er mai 1990
(14 semaines à temps plein le jour)
Frais: aucun - tout le matériel est fourni gratuitement

Afin d'en savoir davantage, venez assister à l'une de nos
séances d'information les 6, 8 ou 13 décembre
à 13h30 - au local B-420

Pour plus de renseignements, n'hésitez pas à communiquer avec
Louise Gagné au 376-6310

COLLÈGE DE MAISONNEUVE

AUTOCAD[®]
(version 10)
Entrepreneurs,
personnel technique,
dessinateurs, ingénieurs,
architectes, enseignants

Offrez-vous une formation de grande
qualité, à la mesure de vos besoins!

Une formation pratique favorisant un apprentissage
professionnel.

- Laboratoire bien équipé.
- 1 poste par candidat et candidate.
- Documentation et disquette fournies.
- Maximum de 10 personnes par groupe.

Attestation: Unité d'éducation continue (U.É.C.)

DAO (débutant) - 40 heures
1^{er} groupe: V (18h à 22h), S, D (8h à 17h),
12, 13, 14 janvier et 26, 27, 28 janvier.
2^o groupe: V (18h à 22h), S, D (8h à 17h),
9, 10, 11 février et 23, 24, 25 février.

DAO (avancé) - 40 heures
1^{er} groupe: V (18h à 22h), S, D (8h à 17h),
19, 20, 21 janvier et 2, 3, 4 février.
2^o groupe: V, S, D - À venir en mars.

Le 3 dimensions - 24 heures
1^{er} groupe: M, Me, J (8h à 17h),
23, 24 et 25 janvier.
2^o groupe: À venir en avril.

Coûts: DAO - 425 \$/40 hres, 3D - 275 \$/24 hres.
Inscription: jusqu'au 15 décembre 1989.
Service aux entreprises et aux organismes
Information: 254-7131, poste 266

[®] AUTOCAD est une marque enregistrée de AUTODESK.

MAISONS D'ENSEIGNEMENT

FORMATION
ENVIRONNEMENT
« IBM-PC » et « Macintosh »

Traitement de texte
Sur la plupart des logiciels
dont « WordPerfect »
I et II (intégré) 20 heures
III (avancé) 8 heures

Transition
« WordPerfect »
4.2 à 5.0 6 heures
« Lotus 1-2-3 » 14 heures
d'Base III 14 heures

Français des affaires
Grammaire et rédaction
technique pour
secrétaires 15 heures

Cours disponibles le jour, le
soir ou la fin de semaine.

Lise Leone ou
Jocelyn Vincent
875-0545
Centre de formation

**LÉONARD
& PARISIEN**

Collège de photographie
MARJAN INC.

1500, Berri (Palais du Commerce)
Suite 3117, Montréal H2L 4E4
(Métro Berri-UQAM)

DEVENEZ
PHOTOGRAPHE
AMATEUR OU PROFESSIONNEL (570.34 AEC)

Cours de jour et de soir:
Temps partiel et temps complet. Niveau collégial
Prêts du gouvernement

LA PROCHAINE SESSION: 22 JANVIER 1990
Prospectus gratuit: 842-8643
Permis 12955

infodex
l'index de
La Presse

Une mine de renseignements
à la portée de vos doigts.

Immersion espagnole
au soleil

**Costa Rica ou
Venezuela**

Programme incluant avion,
hébergement 2 sem. avec 2
repas / jour, cours intensif
5 jours par sem. 4 heures
par jour. À partir de 899\$

Inf.: 735-4526, 1-800-361-9830
Permis du Québec

ACADÉMIE
MICHÈLE-PROVOST
Inc.

Collège privé
mixte
reconnu d'intérêt public

Primaire
Secondaire
Pensionnat-Externat

Un collège du centre-ville sur le flanc du Mont-Royal

EXAMENS D'ADMISSION
FN SECONDAIRE I

Le samedi 2 décembre 1989, 9 h

Pour inscription aux examens
téléphoner au 934-0596

Pour les autres niveaux:
admission sur
rendez-vous
Tél.: 934-0596
1517, avenue des Pins ouest, Montréal H3G 1B3

**Ecole de Dessin
Publicitaire**

Académie des Arts
(Montréal) Incorporée

6010, St-Hubert, Montréal, Québec H2S 2L7

Établie depuis 1954, l'Académie des Arts, une école
privée avec un haut degré d'excellence, vous offre
un cours complet en dessin publicitaire.

Ce cours, échelonné sur 3 années d'étude com-
prend la pratique nécessaire à une bonne formation
de base en dessin, ainsi que la théorie donnant ac-
cès aux connaissances essentielles à la carrière
d'artiste publicitaire.

Pour de plus amples renseignements, demandez
notre brochure explicative disponible gratuitement
sur demande.

DÉBUT DES COURS: 9 JANVIER 1990
Tél.: 276-4582
Permis du ministère de l'Éducation 0037

collège
Ahuntsic

INSCRIPTION
SESSION HIVER 1990

• Tous les programmes sauf en communications graphiques	27 NOV. - 15 h à 20 h	ANCIENS ÉTUDIANTS	NOUVEAUX ÉTUDIANTS
• Communications graphiques	28 NOV. - 15 h à 20 h		4 DÉC. 8 JANV. 17 h à 21 h
• Tous les programmes	29 NOV. - 15 h à 20 h		5 DÉC. 9 JANV. 17 h à 21 h 10 jan. 17 h à 21 h

FRAIS ADMINISTRATIFS: 1\$ par heure de cours, payables au moment de l'inscription.
FRAIS DE COTISATION ÉTUDIANTE: 5\$ par session.
CONDITION D'ADMISSION: posséder un diplôme d'études secondaires ou l'équivalent.
DOCUMENTS REQUIS: une photocopie du relevé de notes du secondaire V ou du collégial s'il y a lieu,
portant le sceau de l'établissement d'où ces notes proviennent et un certificat de naissance. Dans le cas
d'une reconnaissance d'expérience une description de tâche (ou l'équivalent) certifiée par l'employeur.

COURS OFFERTS AUX ADULTES DANS LES DISCIPLINES SUIVANTES:

ADMINISTRATION ANGLAIS ANTHROPOLOGIE BIOLOGIE CHIMIE CINÉMA ÉCOLOGIE ÉCONOMIE	ÉLECTROTECHNIQUE ESPAGNOL FRANÇAIS GÉNIE CIVIL GRAPHISME IMPRESSION INFORMATIQUE MATHÉMATIQUES	MÉCANIQUE DU BÂTIMENT PHILOSOPHIE PHOTOLITHOGRAPHIE PHOTOMÉCANIQUE PHYSIQUE POLITIQUE PROCESSUS D'IMPRIMERIE	PSYCHOLOGIE RELIURE SCIENCES GRAPHIQUES SOCIOLOGIE TECHNIQUES JURIDIQUES TECHNIQUES POLICIÈRES TYPOGRAPHIE
--	---	--	--

DÉBUT DE LA SESSION: LE 22 JANVIER 1990

Renseignements:
COLLÈGE AHUNTSIC
Éducation permanente
9155, rue Saint-Hubert, Montréal
H2M 1Y8 / Tél.: (514) 389-5921

Prospectus et horaire des
cours disponibles au Ser-
vice de l'éducation perma-
nente, local A-1320.

Des personnes seront présentes
au moment de l'inscription.

Jarry
et
Crémazie

MAISONS D'ENSEIGNEMENT

COLLÈGE D'INFORMATIQUE MARSAN 1600, Berri (Palais du Commerce) Suite 3117, Montréal, H2L 4E4 (Métro Berri-de-Montigny)

TU PEUX GAGNER TA VIE EN INFORMATIQUE

- Programmeur-analyste (420.51 CEC) (12 mois, jour)
- Programmeur (420.31 AEC) (jour ou soir)
- Gestion: micro-informatique appliquée (900.91 AEC)

Prêt du gouvernement Et possibilité d'assurance-chômage Permis 749770

22 janvier 1990
Prospectus gratuit, 842-8643



MONTREAL
INFORMATIONS: LINDA LAPOINTE
AU 376-2128

QUEBEC
INFORMATIONS: DIANE DESMARAIS
AU 1-418-654-0244

- COURS DE BASE INTENSIFS
- COURS DE PERFECTIONNEMENT
- COURS DE SHAMPOOING «SHIATSU» ET TRAITEMENTS AUX HUILES ESSENTIELLES

L'EXCELLENCE DES ÉCOLES DE COIFFURE

ÉCOLE DE COUPE INTERNATIONALE *Nicole Dion*



Pensionnat des Sacrés-Coeurs
1575, chemin des Vingt
St-Bruno
J3V 4P6

- PRÉSCOLAIRE 4 ANS
- PRÉSCOLAIRE 5 ANS
- PRIMAIRE 1ère à 6e année

- Institution privée déclarée d'intérêt public dirigée par les Religieuses des Sacrés-Coeurs
- Pensionnat pour garçons et filles de 6 à 12 ans
- Externat pour garçons et filles de 4 à 12 ans
- Inscriptions dès maintenant pour septembre 1990.
- Téléphone: 653-3681

«SPOKEN ENGLISH» L'ANGLAIS PARLÉ

SESSION DE CONVERSATION ANGLAISE VRAIMENT SIGNIFICATIVE

POUR CEUX ET CELLES QUI DÉSIRENT

- non seulement apprendre l'anglais mais apprendre à le parler également
- être plus à l'aise en le parlant, plus spontané

PETITS GROUPES 4 à 7 maximum par niveau

- 9 niveaux - 4 débutants, 3 intermédiaires, 2 avancés
- professeurs qualifiés d'expression anglaise
- choix d'horaires: Soirs ou samedi
- Durée: 5 semaines ou 5 samedis
- Frais de la session: 190\$ (tout compris)

ENTREVUE DE CLASSEMENT ET INSCRIPTION SUR RENDEZ-VOUS DU 27 NOVEMBRE AU 2 DÉCEMBRE INCLUSIVEMENT

878-2802

CCFA C'EST

- 20 ans d'expérience • près de 20000 étudiant(e)s
- Aux employé(e)s de centaines de compagnies telles que LA PRESSE, the Montreal GAZETTE, Radio-Canada, Radio-Québec, la CECM, la PSBGM, La Laurentienne, etc.

Métro Station McGill

LE CENTRE DE CONVERSATION FRANÇAISE ET ANGLAISE CCFA
filiale de l'école de langues Améri permis du ministère de l'Éducation CP 0521



EXAMENS D'ADMISSION 1990-1991

Cours secondaire complet
Pensionnat - Externat
Garçons et filles
sous la direction des Frères de Sainte-Croix

Les candidats se présentent sans rendez-vous et doivent avoir en leur possession une photocopie du bulletin de juin 1989 et de celui de l'année en cours.

Le samedi 2 décembre pour les candidats à la 1re secondaire dont le nom de famille commence par une lettre allant de «A à K».

Le samedi 9 décembre pour les candidats à la 1re secondaire dont le nom de famille commence par une lettre allant de «L à Z».

Les samedis 13 et 20 janvier pour tous les candidats.

Début des examens: 13h30
Durée des examens: 3 heures
Frais: 25\$

3791, chemin Queen Mary
Montréal, H3V 1A8
739-3371


COLLÈGE NOTRE-DAME

MARIE-VICTORIN



MOI, J'ÉTUDIE EN PREMIÈRE CLASSE!

Collège Marie-Victorin, 7000, rue Marie-Victorin, Montréal, Québec H1G 2J6 325-0150



ÉCOLE INTERNATIONALE
de Montréal

360, avenue Clarke,
Westmount, Québec

L'École internationale de Montréal a ouvert ses portes en septembre 1988. Elle accueille des élèves du préscolaire, du primaire et du secondaire.

Cette école française compte également un secteur bilingue au secondaire pour les élèves en résidence temporaire et ceux admissibles à l'enseignement en anglais.

OBJECTIFS

L'École vise trois grands objectifs:

- permettre à des jeunes, dont les parents sont en résidence temporaire au Québec, de fréquenter une école québécoise adaptée à leurs besoins culturels et linguistiques;
- promouvoir, dans un cadre international, l'apprentissage de langues étrangères;
- promouvoir un humanisme international.

CLIENTÈLE

- les élèves étrangers dont les parents sont en résidence temporaire;
- les élèves québécois dont les parents sont susceptibles d'occuper des fonctions à l'étranger;
- les élèves québécois intéressés à poursuivre leurs études dans un cadre international.

Note: Une partie des services offerts étant en sus du régime pédagogique régulier, des frais annuels de 600 \$ sont exigés pour le niveau secondaire et des frais de 500 \$ pour les niveaux préscolaire et primaire.

Les examens d'admission auront lieu le 2 et le 9 décembre 1989 dans le cas du niveau secondaire, et le 3 février 1990 pour le niveau primaire.

Pour obtenir un dépliant d'information et un formulaire d'inscription à l'examen d'admission, veuillez communiquer avec le directeur de l'École internationale de Montréal, Jean-Pierre Drolet, au (514) 596-5721.

LA COMMISSION DES ÉCOLES CATHOLIQUES DE MONTRÉAL

La C.S.R. South Shore FRANÇAIS-ANGLAIS pour adultes

LES FINS DE SEMAINE

LIEU:
L'école secondaire Centennial
880, rue Hudson
Greenfield Park (10 min. du pont Champlain)

DATES:
DU 19 JANVIER AU
11 MARS 1990 (90 HRES)
TEST DE CLASSEMENT
LE 10 JANVIER À 19 H 30

HEURES:
Ven.: 19 h - 22 h
Sam. et dim.: 9 h - 16 h
Congé chaque 3e fin de semaine
Coût: 245\$ cours et activités

LE MATIN

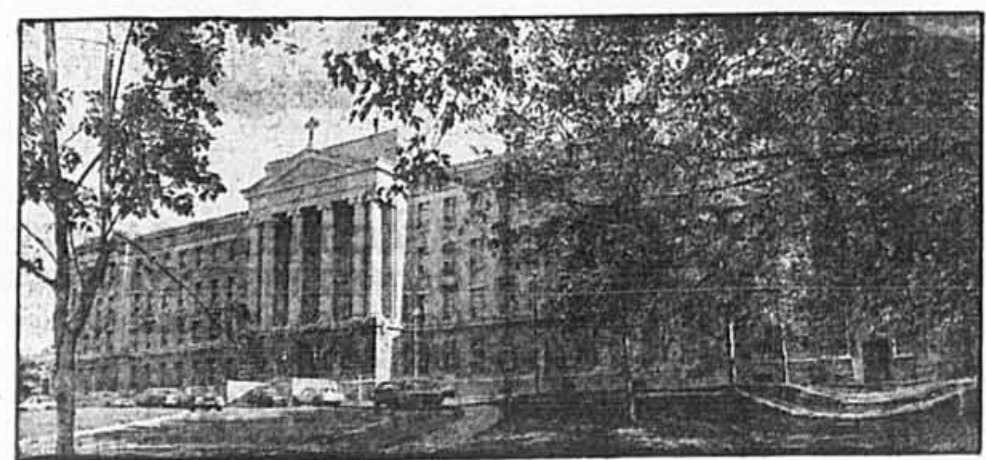
LIEU:
85, boul. Desaulniers
Saint-Lambert (5 min. du pont Victoria)

DATES:
DU 29 JANVIER AU
8 MARS 1990
TEST DE CLASSEMENT
LE 22 JANVIER À 19 H 30

HEURES:
Lun., mar., mer., jeu.:
8 h 45 - 12 h 15
Coût: 195\$
* Test d'inscription à l'école Centennial.

Pour de plus amples renseignements, veuillez téléphoner au **676-1843**

Collège Jean-de-Brébeuf
60 ans d'expérience



ÉTUDES SECONDAIRES

- Garçons de 1re à 4e secondaire
- Mixte en 5e secondaire
- Résidence pour les garçons de 1re à 5e secondaire et les filles de 5e secondaire
- Nous offrons la continuité... au collégial
- Bourse d'étude

1re secondaire: examen et rencontre avec les candidats et leurs parents les samedis 2 ou 9 décembre, de 9 h à 12 h.
2e à 5e secondaire: étude du dossier.

3200, chemin Sainte-Catherine
Montréal, Québec H3T 1C1

ÉTUDES COLLÉGIALES

- Sciences
- Sciences humaines et de l'administration
- Sciences des communications • Arts et lettres
- Baccalauréat international
- Service de résidence pour filles et pour garçons
- Bourses d'études.

prospectus sur demande
342-1320

poste 262 (collégial)
poste 231 (secondaire)
Collège privé déclaré d'intérêt public

Pensez-y tôt! ho! ho!



Fini les soubresauts du traineau, les caprices de Dame Nature et les atterrissages périlleux. Cette année, le Père Noël se déplace en tout confort: il voyage avec VIA Rail^{MD}. Et en se procurant ses billets à l'avance, il évite les cohues de dernière minute et les déceptions.

À l'approche des Fêtes, VIA vous invite à suivre son exemple. En cette période de retrouvailles, le train devient le moyen de déplacement privilégié

pour des milliers de familles d'un bout à l'autre du pays. **Achetez donc vos billets au plus tôt et partez l'esprit tranquille.** VIA vous propose des tarifs pour tous les budgets et un éventail d'horaires pratiques. Notre personnel courtois se fera d'ailleurs un plaisir de vous aider.

Pour renseignements, communiquez avec votre agence de voyages ou VIA au 871-1331. Joyeuses fêtes!



Allez-y en train. C'est sans pareil.

*Marque déposée de VIA Rail Canada Inc.
**Marque de commerce de VIA Rail Canada Inc.



L'enquête Kopp met en relief le laxisme des autorités suisses

Agence France-Press
BERNE

Les autorités suisses ont fait preuve de laxisme dans la lutte contre le trafic de drogue et le blanchiment des narco-dollars, estime la commission parlementaire chargée d'enquêter sur l'affaire Kopp, du nom du ministre du Justice suisse obligé de démissionner parce que son mari était impliqué dans une affaire de blanchiment.

La commission d'enquête souligne que le ministre Public, dépendant du ministère de Mme Elisabeth Kopp, a omis d'enquêter sur la Shakarchi AG, une société de Zurich dont son mari, l'avocat d'affaires Hans Kopp, était l'un des administrateurs.

La Shakarchi se trouve au centre d'un réseau de recyclage de narco-dollars, appelé connexion libanaise, découvert en décembre 1988 et qui aurait permis de recycler 1,5 milliard \$ US.

Mme Elisabeth Kopp avait, le 27 octobre 1988, par un coup de téléphone, prévenu son mari que cette société était surveillée. De plus, les autorités fédérales, quand cette affaire a éclaté, n'ont pas fait usage de la possibilité

qu'elles avaient d'obliger les cantons à enquêter de leur côté sur le blanchiment pratiqué dans leurs banques. Mme Kopp avait reconnu à la télévision avoir prévenu son mari qu'il faisait l'objet d'une enquête.

Le rapport note par ailleurs que les trafiquants de drogue empruntent souvent pour blanchir leur argent les « memes canaux » que le commerce illégal d'armes et certains ont conclu des accords avec les cantons leur permettant d'obtenir des arrangements fiscaux qui ont fait l'objet de « véritables négociations ».

Pour une meilleure efficacité de l'administration judiciaire helvétique, la commission suggère que le ministère Public fédéral soit réorganisé, notamment en dissociant la fonction de procureur de la confédération, en tant qu'accusateur public, de celle de premier responsable de la police.

La chambre d'accusation du tribunal fédéral, la plus haute instance judiciaire suisse, a décidé, la semaine dernière, de traduire Mme Kopp et deux de ses collaborateurs devant la Cour pénale fédérale. Les prévenues risquent des amendes allant jusqu'à 24 000 \$, voire trois années d'emprisonnement.

INSCRIPTIONS POUR 1990-91 CLASSES DE DOUANCE POUR ÉLÈVES SÉRIEUX ET TRAVAILLEURS

ÉCOLE SECONDAIRE DE ROBERVAL
1370, rue de Castelnau est
Montréal, Qc, H2E 1R9

Commission des écoles protestantes du Grand Montréal

- Secondaire I à Secondaire V
- École publique gratuite
- Une minute de marche du métro Fabre
- Dimension humaine: 525 élèves
- Discipline traditionnelle

Programme d'enrichissement de qualité:

- Latin (1er cycle)
- Espagnol (2e cycle)
- Histoire internationale
- Informatique
- Mathématiques 434 et 534
- Physique et Chimie
- Possibilité d'un certificat bilingue
- Alternance travail-étude

INSCRIPTION APRÈS ÉTUDE DU DOSSIER
RENSEIGNEMENTS: 273-4451



Mme Johanne Bisson de Montréal, Québec, gagnante d'un voyage pour deux à Paris. Le billet a été remis à la station Diane Martin, 2544 rue Masson, Montréal, Québec.



M. Hugues Tremblay de St-Anselme, Québec, gagnant d'un voyage pour deux à Paris. Le billet a été remis chez Super Soir, 536 route Bégin, St-Anselme, Québec.



M. Serge Paulin de Grande-Anse, Nouveau-Brunswick, gagnant d'un voyage pour deux à la Barbade. Le billet a été remis à la station Denis Dugas, 341 rue Acadie, Grande-Anse, Nouveau-Brunswick.



M. Sylvain Ménard de Joliette, Québec, gagnant d'un voyage pour deux à la Barbade. Le billet a été remis à la station Brigitte Malo, 703 rue de Lanaudière, Joliette, Québec.



M. Benoit Picard de Longueuil, Québec, gagnant d'un voyage pour deux à Paris. Le billet a été remis à la station Laval Rousseau, 2075 chemin Chambly, Longueuil, Québec.



Mme Francine Verreault de Donnacona, Québec, gagnante d'un voyage pour deux à la Barbade. Le billet a été remis à la station Octave Beauré, 250 rue Notre-Dame, Donnacona, Québec.

LA RUÉE VERS L'OR

GRATTEZ ET GAGNEZ
PLUS DE 18 000 000\$ EN PRIX



- 4 lingots d'or d'une valeur de 50 000 \$ chacun
- 154 Pontiac Firefly
- 222 voyages de rêve pour 2 à Hawaï, Paris, La Barbade
- Plus de 15 millions de dollars en essence gratuite

2 FAÇONS DE GAGNER GAGNEZ INSTANTANÉMENT!

Grattez les deux cases. Si les symboles sont assortis, vous gagnez le prix représenté.

FAITES LA PAIRE!

Si les symboles ne sont pas identiques, séparez le billet en deux. Collectionnez les moitiés que vous pourrez assortir afin de gagner.

C'EST FACILE DE GAGNER!

Faites comme eux. Grattez et gagnez avec La Ruée vers l'Or chez tous les détaillants Shell participants.



M. Henri Lemieux de Lévis, Québec, gagnant d'un voyage pour deux à la Barbade. Le billet a été remis aux Entreprises CLN, route 20, St-Germain, Québec.



M. Théodose Poitras de Ste-Anne-des-Monts, Québec, gagnant d'une Pontiac Firefly. Le billet a été remis au Dépanneur Shell Idéal, 87 boul. Ste-Anne O., Ste-Anne-des-Monts, Québec.



Mme Cecil Parsons de Summerside, I.P.E., gagnante d'une Pontiac Firefly. Le billet a été remis à la station David Pineau, 671 rue Water, Summerside, I.P.E.



M. Louis Babeu de Montréal, Québec, gagnant d'une Pontiac Firefly. Le billet a été remis chez PLN Centre Auto, 7965 rue St-Hubert, Montréal.

Mme Denise Morin de Joliette, Québec, gagnante d'un voyage pour deux à Hawaï. Le billet a été remis à la station Benoit Gariépy Inc., 550 chemin Ste-Béatrix, Ste-Béatrix, Québec.

M. Roger Prévost de St-Hubert, Québec, gagnant d'un voyage pour deux à la Barbade. Le billet a été remis à la station Alain Serrurier, 7900 chemin Chambly, St-Hubert, Québec.

Mme Ginette Chiasson de Bathurst, Nouveau-Brunswick, gagnante d'un voyage pour deux à Hawaï. Le billet a été remis à la station Guillard's Shell, 705 av. St-Peter, Bathurst, Nouveau-Brunswick.

Ça bouge avec Shell

500 000 sidéens de plus en 90-91

Agence France-Presse
LONDRES

■ 500 000 personnes pourraient développer le sida en 1990 et 1991, si le rythme de transformation des infections en maladie se maintient, a affirmé, hier à Londres, le Dr Jonathan Mann, directeur du programme sur le sida au sein de l'OMS.

En l'an 2000, ce nombre pourrait atteindre 6 millions, si aucun vaccin ou traitement n'est disponible d'ici là, a ajouté ce responsable de l'Organisation mondiale de la Santé lors de l'ouverture d'un symposium sur le sida organisé par le ministère britannique de la Santé.

L'épidémie progresse rapidement, a déclaré le Dr Mann, qui a appelé tous les pays à poursuivre leurs efforts afin de l'endiguer. Un programme de détection du sida doit être annoncé par le gouvernement britannique pendant ce congrès.

L'OMS estime en outre que le nombre de personnes infectées par le virus se situe entre 6 et 10 millions, a-t-il poursuivi.

Au 1er novembre, l'organisation avait recensé 186 803 cas de sida dans 152 pays, après que 4 000 nouveaux cas de sida lui eussent été signalés en octobre. Mais le nombre total de malades pourrait être actuellement de 600 000, selon le Dr Mann.

Création d'une « banque biologique » unique au monde

Agence France-Presse
LYON

■ Un établissement biologique unique au monde, qui stockera des échantillons de cellules, de sang, de sérum, et permettra de mieux déceler l'origine des maladies du futur, s'ouvre en France, près de la frontière suisse, a annoncé hier le Dr Charles Mérieux.

Cette « biothèque », selon le médecin, sera accessible dès la semaine prochaine aux hôpitaux, laboratoires et chercheurs du monde entier, sans but lucratif.

Son installation a été financée par la Fondation Mérieux de Lyon, institut scientifique privé présidé par le Dr Mérieux, qui en estime le coût à 240 000 \$.

« Si cette biothèque avait été réalisée il y a 20 ans, elle aurait permis de retrouver l'origine exacte du sida, en reprenant et en examinant tous les échantillons de sang et de sérum stockés », a expliqué le médecin.

Cette « biothèque internationale » est installée dans la région alpine, à Annemasse, a précisé le Dr Mérieux, ajoutant que le site a

été choisi en raison de sa proximité avec Genève, siège de l'Organisation mondiale de la santé et du Comité international de la Croix-Rouge. La fondation espère que des partenaires comme ces organismes internationaux contribueront à la gestion du centre.

La « biothèque » permettra aux chercheurs de stocker l'objet de leurs recherches dans des condi-

tions techniques uniques au monde, a expliqué sa directrice, le Dr Nicole Coudurier.

Ce centre, capable de stocker des dizaines de milliers d'échantillons, est, selon elle, le premier à utiliser à grande échelle le système de conservation dans l'azote liquide, qui permet d'atteindre une température stable de -196 degrés Celsius.



« Donner à l'Association pulmonaire du Québec, c'est donner à tous ceux qui manquent d'air »

— Véronique Béliveau

À l'occasion de la campagne du timbre de Noël, du 1er novembre 89 au 31 janvier 90, faisons parvenir un don.

Les 700 000 handicapés respiratoires ont besoin de nous pour respirer.

Pour nous rejoindre, composez:

à Montréal: 845-3129

à Québec: 687-0273

ou, sans frais, le **1-800-361-5010**



POUR NOËL, LE CADEAU IDÉAL, C'EST UNE VILLE AU BOUT DU MONDE, UNE PLAGE QUELQUE PART TRÈS LOIN.

Adhérer au club de voyages Nouveaux Horizons, c'est un cadeau pour la vie.

Vous avez 55 ans ou plus et vous êtes libre de voyager où vous voulez quand vous voulez? Le club Nouveaux Horizons vous attend.

Conçu par les sociétés aériennes Canadien International et Wardair, ce nouveau programme vous offre une vaste gamme de services spéciaux, de rabais et de privilèges. Adhérer à Nouveaux Horizons, c'est obtenir, par exemple, des rabais sur le tarif courant ou déjà réduit de vos billets d'avion. C'est payer moins cher les voyages organisés forfaitaires Vacances Canadien et profiter d'avantages financiers spéciaux auprès de Royal Trust. C'est aussi économiser jusqu'à 30% sur le prix de vos séjours dans les Hôtels et Villégiatures Canadien Pacifique, dans les Hôtels et Villégiatures Delta et dans les Hôtels Ramada.

C'est enfin bénéficier d'une réduction de 20% sur les locations de voiture chez tous les concessionnaires Budget Locations de voitures, Thrifty Locations de Voitures, et Location d'autos Tilden participants.

Abonnez-vous maintenant et obtenez plus de 500 \$ en bons-primés de voyage.

En vous abonnant à Nouveaux Horizons avant le 28 février 1990, vous gagnerez des remises supplémentaires sur les vols de votre choix. Par exemple, jusqu'au 30 avril 1990, vous pourrez bénéficier d'une remise de 10% sur les tarifs Super Aérobaïne de Canadien et les tarifs Foire d'Hiver de Wardair. Sans parler de toutes les réductions sur nos séjours à l'hôtel, nos croisières organisées, nos locations de voiture et bien d'autres choses encore.

Vous recevrez aussi le bulletin d'information du Club dans lequel vous trouverez des offres spéciales, des occasions à ne pas manquer et des conseils pratiques pour le voyageur. De plus, en adhérant au club Nouveaux Horizons, vous deviendrez

pour **55⁰⁰\$*** seulement

*Le coût de chaque adhésion est de 55\$, soit 35\$ de coût initial et 20\$ de cotisation annuelle.

automatiquement membre du programme pour grands voyageurs Canadien Plus. Vous pourrez donc obtenir des voyages gratuits tout en économisant sur les tarifs d'avion, d'hôtel et de location de voiture. Les frais d'adhésion à Nouveaux Horizons sont très abordables: un coût initial de 35\$ et seulement 20\$ par an par la suite.

La Carte MasterCard Nouveaux Horizons: le nec plus ultra de la commodité et de la sécurité.

En plus de tous les avantages énumérés ci-dessus, vous pouvez faire la demande de la Carte MasterCard^{md} Nouveaux Horizons auprès de Royal Trust. Cette carte vous offre un programme global d'assurance-voyage comprenant, entre autres, une assurance globale de frais médicaux* qui vous couvre à l'extérieur de la province et du pays, une assurance-interruption de voyage**, une assurance-accident de voyage** jusqu'à concurrence de 500 000\$ et une assurance-annulation de voyage*. Vous bénéficiez aussi d'un service gratuit d'immatriculation de cartes de crédit ainsi que d'un programme d'assistance

aux voyageurs partout dans le monde et bien plus encore. Tout cela pour un supplément de 45\$ par an seulement. Vous avez besoin de fonds de toute urgence? Vous devez obtenir un billet d'avion dans les plus brefs délais? Vous avez un message urgent à transmettre? Qu'à cela ne tienne! Votre Carte MasterCard Nouveaux Horizons est acceptée dans 7,2 millions d'établissements et vous permet de retirer de l'argent dans 150 000 institutions financières de par le monde.

Pour Noël, offrez une enveloppe-cadeau Nouveaux Horizons.

Dans notre magnifique enveloppe-cadeau, vous trouverez un certificat-cadeau Nouveaux Horizons ainsi qu'un formulaire d'adhésion.

Remplissez le coupon ci-dessous et renvoyez-le au centre Nouveaux Horizons ou bien appelez votre agent de voyages ou le centre Nouveaux Horizons en composant sans frais le 1 800 665-7783.

Nouveaux Horizons, un cadeau pour la vie.

Coupon

NOM: _____

ADRESSE: _____

VILLE: _____ PROVINCE: _____

TELEPHONE: _____ CODE POSTAL: _____

Veillez trouver ci-joint mon chèque de _____ \$ pour _____ adhésion(s) à 55\$ chacune (35\$ de coût initial plus 20\$ par an). (Une vérification de l'âge des adhérents sera effectuée.)

Veillez débiter ma MasterCard Diners Club Visa American Express

Carte n° _____ Date d'expiration _____

Pour assurer la livraison à Noël, postez votre envoi avant le 30 novembre 1989 à: Centre Nouveaux Horizons, C.P. 2477, Terminus postal, Québec (Québec) G1K 7R3

Canadien
**NOUVEAUX
HORIZONS**

R J MARTIN

Wardair Canadien
Ensemble, on va plus loin

Canadien est une marque déposée des Lignes aériennes Canadien International Ltée. MasterCard^{md} est une marque déposée de MasterCard^{md} International inc. Royal Trust^{md} est un usager inscrit.

Un modéré, partisan de bonnes relations avec la Syrie

Agence France-Presse
BEYROUTH

Le député chrétien maronite Elias Hraoui, 63 ans, élu hier 10e président de la République libanaise, est un personnage politique de second plan originaire de la plaine de la Bekaa, voisine de la Syrie, et partisan de bonnes relations avec Damas.

De taille moyenne, légèrement voûté, les cheveux poivre et sel, il est surtout connu pour son franc-parler. Bon vivant, il parle à voix haute et accompagne ses déclarations de gestes amples et saccadés.

Né en 1926 à Zahlé, la principale ville chrétienne de la Bekaa, c'est un propriétaire terrien qui a également investi dans l'industrie agro-alimentaire et entretient des relations d'affaires avec les pays arabes.

Député de Zahlé depuis 1972, il a été ministre des Travaux publics de 1980 à 1982, sous le mandat du président Elias Sarkis.

Il n'a jamais adhéré à un parti politique. Il est membre depuis 1978 du Rassemblement des députés maronites indépendants (RDMI), un bloc de six parlementaires modérés.

Son père était également un propriétaire terrien et ses deux

frères ont été députés de Zahlé avant lui. Elias Hraoui s'était présenté sans succès aux législatives de 1968 mais a été élu en 1972.

Il a accompli sa scolarité à Beyrouth et a fait une année de Droit à l'Université Saint-Joseph des pères jésuites. Il abandonne l'université à 21 ans, se marie et se lance dans le commerce de produits agricoles.

Il s'est prononcé publiquement en faveur de la présence militaire syrienne dans certaines régions du Liban, en attendant selon lui que «l'armée libanaise puisse assumer pleinement son rôle».

Elias Hraoui se déclare opposé au système confessionnel en vigueur au Liban et favorable à la laïcisation. Dans son premier discours au Parlement en 1972, il réclame que les Libanais qui le veulent puissent choisir un système laïc de lois pour régir leur statut personnel (mariages, divorces...), alors que le système en vigueur laisse cette prérogative aux autorités de chaque communauté religieuse.

Il a appuyé en mai 1983 l'accord entre le Liban et Israël, mais a également soutenu en décembre 1985 l'accord tripartite entre milices libanaises parrainé par la Syrie.



Sous escorte policière, le cortège funèbre s'est rendu sans incident de l'Hôpital militaire américain à l'aéroport de Qlaiaat dans le nord du pays. En mortaise, la veuve du leader politique assassiné.

Élias Hraoui élu président du Liban 48 heures après l'assassinat de Mouawad

d'après AFP, AP, UPI et Reuter
CHTOURA (Liban)

Le chrétien maronite Elias Hraoui a été élu hier nouveau président du Liban et a pris sans attendre ses fonctions en s'engageant à poursuivre les efforts de René Mouawad, son prédécesseur assassiné mercredi à Beyrouth-Ouest, pour résoudre la guerre civile libanaise.

Cinquante deux députés musulmans et chrétiens se sont réunis hier dans un hôtel de Chthoura, dans l'est du Liban, et selon des responsables libanais, 47 ont voté en faveur de Hraoui, les cinq autres s'abstenant.

«Nous annonçons l'élection du député Elias Hraoui à la présidence du Liban», a déclaré le président du parlement Hussein Husseini à l'issue de la réunion des députés.

L'un des premiers dirigeants à réagir à l'élection de Hraoui a été le président syrien Hafez al-Assad, qui lui a adressé un message de félicitations et s'est engagé à ce que Damas poursuive «ses sacrifices et son soutien en faveur du Liban».

Agé de 60 ans, Hraoui, homme d'affaires et ancien ministre, est député de Zahlé, ville située non

loin de Chthoura, dans la vallée de la Bekaa, contrôlée par les Syriens.

Après son élection, Hraoui s'est engagé à continuer la mise en oeuvre du plan de paix sur lequel se sont mis d'accord les députés libanais le mois dernier à Taëf, en Arabie saoudite.

«L'accord est un plan global de sauvetage visant à mettre fin définitivement aux souffrances, aux larmes et à la douleur, et à faire cesser le bain de sang qui chaque jour devient plus dramatique», a-t-il déclaré.

Auparavant dans la journée, la dépouille de Mouawad avait été transportée dans sa ville natale du nord du Liban, Zghorta. 15 000 personnes se sont rassemblées dans cette ville pour suivre son cercueil, qui a été déposé dans une église maronite.

«Nous espérons que Beyrouth sera détruite», a hurlé un homme, ajoutant: «Nous vous avons envoyé le président et vous l'avez tué».

Dans l'enclave chrétienne, le général Michel Aoun, qui considérait Mouawad comme un fanatisme à la solde des Syriens, a adopté une attitude conciliante et appelé à une grève générale aujourd'hui, jour des funérailles de Mouawad, pour protester contre le meurtre d'un grand martyr. Il a cependant dénoncé comme une «comédie» l'élection du député chrétien Elias Hraoui à la présidence du Liban.

«Ceux qui ont procédé à cette élection n'ont aucun pouvoir constitutionnel et ne représentent pas le peuple. Ce qui s'est passé est non avenu comme si cela ne s'était pas passé (...) c'est une comédie», a déclaré un

porte-parole du chef de l'armée chrétienne libanaise.

Dix députés libanais s'étaient rendus dans la journée de Paris à Damas et avaient ensuite gagné le Liban par la route pour que le quorum de députés nécessaires à l'élection d'un chef de l'Etat soit réuni. A l'annonce de son élection, des Libanais ont tiré en l'air pour fêter la nouvelle.

En Algérie, l'un des trois pays membres du comité tripartite de la Ligue arabe chargé du dossier libanais, le ministre des Affaires étrangères Sid Ahmed Ghazali a déclaré: «L'élection est un grand succès pour le Liban. Elle nous remplit d'espoir».

A New York, l'observateur de la Ligue arabe à l'ONU Clovis Maksoud a déclaré hier que l'élection de Hraoui «était le signe d'un ferme engagement en faveur de la continuité des institutions légitimes du Liban».

Les États-Unis se sont félicités hier de l'élection de M. Hraoui. «Nous applaudissons le courage des députés libanais, a déclaré le département d'Etat américain. Nous espérons que cette action rapide du parlement libanais fera en sorte que la mort du président Mouawad renforce la détermination du gouvernement à mettre en oeuvre un programme de réformes ouvrant la voie à la réconciliation nationale», a ajouté le département d'Etat. Les États-Unis demandent par ailleurs aux forces armées du Liban de soutenir le nouveau président.

Enfin, le parlement libanais a voté en outre une prolongation de quatre ans de son mandat, action apprise de source parlementaire. Son nouveau mandat débutera à l'expiration de l'actuel, qui prend fin en 1990.

L'ouverture du Mur a libéré les ambitions allemandes

d'après AFP et UPI
BONN

L'ouverture du Mur de Berlin a libéré des ambitions allemandes qui s'expriment désormais sans ambages en RFA: une partie de la classe politique et de la presse fait ouvertement campagne pour une Allemagne unie et délivrée de ses complexes, laissant au second plan l'adhésion à l'Europe.

«Dans douze mois, des élections générales auront lieu. Qui veut les gagner doit dire clairement oui à l'unité allemande», a prévenu jeudi l'éditorialiste du journal le plus lu de RFA, *Bild Zeitung*. *Bild*, journal du groupe Springer à la tête du combat pour la non-reconnaissance de la RDA et l'accomplissement de l'unité allemande, livrait jeudi à ses lecteurs le «rêve» d'une «Allemagne qui deviendrait un géant économique après la réunification».

Selon *Bild*, l'Allemagne réunifiée, «nation la plus peuplée d'Europe» (77,6 millions d'habi-

tants), pourrait devenir dans cinq ans le numéro deux mondial pour l'excédent commercial, le numéro deux de la chimie et l'électronique de loisirs, le numéro trois mondial pour le PNB et la production d'automobiles. Berlin serait reliée au reste du pays par des autoroutes encombrées «de Mercedes et de Porsche», symboles de l'abondance de la RFA d'aujourd'hui.

Seule référence à l'Europe dans ce rêve: *Bild* propose d'installer à Peenemuende, dans le nord de la RDA, un futur centre spatial européen, sur le site où le régime national-socialiste a effectué ses recherches militaires sur les missiles V1 et V2.

Les slogans entendus dans les rues de Leipzig en faveur d'une «nation allemande unie» ont consolidé le terrain favorable aux idées de réunification. Pour les hommes politiques ouest-allemands, c'est un thème vendeur. Il s'agit pour eux d'endiguer la poussée inquiétante du parti d'extrême-droite des Républicains, qui ont fait 7 p. cent des suffrages

Ceausescu super-star

d'après AFP et Reuter
BUCAREST

Plus de 100 000 personnes, entassées sur la place de l'ancien Palais royal de Bucarest, ont fait un triomphe au *Conducator* Nicolae Ceausescu, qui a été réélu triomphalement au poste de secrétaire général du Parti communiste roumain pour la sixième fois consécutive.

Le dernier des dirigeants stalinien d'Europe de l'Est a profité de l'occasion pour exclure toute adhésion au mouvement de réformes qui parcourt les pays voisins du glacis.

Ovationné plus de 30 fois lors de son discours de clôture aux cris de «Ceausescu communiste», «Ceausescu héros», «Ceausescu Roumanie», l'homme fort du dernier pays stalinien en Europe de l'Est est sorti de la salle du congrès, en compagnie de son épouse Elena et des membres du nouveau bureau politique.

Les forces de l'ordre ont manifesté une certaine nervosité, face au bloc compact des journalistes et photographes étrangers, venus assister à cette scène, digne d'une grande messe communiste des années 50. Certains caméramen et photographes ont même été rudoyés. D'ailleurs, les ambassadeurs de la CEE, des États-Unis, du Canada, de la Suisse, de la Suède et d'une majorité de pays d'Amérique latine — Cuba et le Chili exceptés — ont boycotté les travaux d'hier du Congrès du PC pour dénoncer les confiscations de documents à des journalistes occidentaux venus couvrir l'événement.

Dehors, la foule bigarrée a attendu durant des heures, sous un froid piquant, rangée en fonction des corps de métier, les jeunes se tenant sur le passage des officiels.

Brandissant des pancartes géantes vantant les mérites du secrétaire général et agitant des petits drapeaux tricolores aux couleurs de la Roumanie ou rouges aux couleurs du Parti communiste, la foule criait à s'époumonner les slogans qui avaient fleuri tout au long du parcours emprunté par Nicolae Ceausescu.

Chapeau noir et manteau sombre, le *Conducator* s'est avancé souriant avec son épouse vers différents groupes de jeunes et d'enfants, embrassant les uns et recevant les fleurs des autres.

Le secrétaire général du PC roumain a même esquissé un pas de danse avec un groupe folklorique avant de gagner le balcon du Conseil d'Etat d'où il a harangué la foule pour réaffirmer une fois de plus que la seule voie qu'il concevait pour la Roumanie sur «le chemin du bonheur et du bien-être était le communisme tel qu'il était appliqué dans son pays».

Sur le balcon, où sa femme Elena se tenait comme d'habitude à ses côtés, un bandeau géant affirmait en lettres blanches sur fond rouge que «Ceausescu était l'avenir de la Roumanie».

Le président Mikhail Gorbatchev a félicité hier Nicolae Ceausescu à l'occasion de sa réélection au poste de secrétaire général du PC roumain, a annoncé l'agence TASS.

Dans un télégramme, M. Gorbatchev a souhaité aux communistes roumains tout le succès pour «la réalisation du développement socio-économique» de leur pays ainsi que «la paix et le bien-être pour le peuple roumain».

Le monde qui s'écrit

Tu ne tueras point



CHARLES DAVID

seul, mais son exemple est le plus éclatant, s'agissant d'un grand pays d'Europe — fait exception: la Russie. Elle se refuse, en effet, à défrayer la chronique du meurtre politique à travers les âges pour mieux sonder «le malheur russe» et s'interroger sur la finalité d'un destin particulièrement tenace.

batchev — dans son projet réformiste d'une société verrouillée par Lénine, qui a permis au système de durer parce que d'abord ancré dans la certitude de son irréversibilité — tente de convaincre cette société, désormais déboussolée, qu'elle «n'est pas la proie d'un imposteur, que celui qui l'appelle à l'effort est celui qui en a le droit».



«Est-ce le meurtre politique trop longtemps utilisé qui a produit une conscience sociale malheureuse et soumise, et, par là, incapable d'imposer, comme ailleurs, un autre cours au politique? Ou bien est-ce cette conscience malheureuse, épouvantée, qui appelle sur elle, sinon la colère des dieux, du moins le déchainement des meurtriers?». La réponse est d'actualité puisque voici Gor-

batchev — dans son projet réformiste d'une société verrouillée par Lénine, qui a permis au système de durer parce que d'abord ancré dans la certitude de son irréversibilité — tente de convaincre cette société, désormais déboussolée, qu'elle «n'est pas la proie d'un imposteur, que celui qui l'appelle à l'effort est celui qui en a le droit».

Ce qui implique un nouveau meurtre — symbolique peut-être — mais meurtre quand même, car la démarche de Gorbatchev — dans la mesure où elle s'articule autour de deux idées fondamentales: l'instauration d'un Etat de droit et l'entrée de la société, par l'intermédiaire des soviets, dotés enfin de pouvoirs réels, dans la vie politique — ne peut cacher qu'elle met en cause le dogme par excellence de Lénine: l'autonomie du droit. Elle ne peut surtout dissimuler l'essentiel: les coups portés aux certitudes et à la pratique de l'idole.

Peut-être, est-ce là ce nouveau meurtre qui, conclut d'Encausse, «donnerait définitivement naissance à une société politique où le meurtre et la terreur ne seraient plus, comme ailleurs, qu'accidents de l'Histoire». A travers cette rétrospective, Hélène Carrère d'Encausse vient de signer un ouvrage plus que remarquable. L'un des meilleurs livres de l'année.

Le malheur russe
Essai sur le meurtre politique
par Hélène Carrère d'Encausse
Editions Arthème Fayard
1988, 550 pages

DÉCÈS, PRIÈRES, REMERCIEMENTS

INDEX DES DÉCÈS

- BARBEAU (Roméo) Chambly
BÉNARD (Philippe) Montréal
BLOUIN (Marguerite) Laval
BOURDEAU (Roland d.c.) Rawdon
BURTON (Adrien) Rimouski
CARRIÈRE (Robert L.) Dorval
CHAMPAGNE (Henriette) Montréal
CHENIER (Roland) St-Lambert
CULLIERIER (Wilfrid) Ste-Dorothee
DESROCHERS (Lucienne Brault) Vimont
DROUIN (J. Roger) Longueuil
FERNANDEZ (Fernando Castro) Montréal

DESROCHERS (Lucienne Brault) A Vimont, Ville de Laval, le 24 novembre 1989, à l'âge de 84 ans, est décédée Mme Lucienne Brault Desrochers, veuve de Charles-Auguste Desrochers. Elle laisse ses enfants: Roland (Pierrette) Bernard, Monique (Jean-Claude) Léonard, Nicole, Suzanne (Gaston Hurteau); ses petits-enfants et une arrière-petite-fille, son frère et sa sœur, sa belle-sœur, ainsi que plusieurs parents et amis. Exposé aux salons Magnus Poirier et J.C. Filiatrault et Fils 24, rue St-Florent (angle boul. des Laurentides) Pont-Viau, Laval. Les funérailles auront lieu lundi le 27 courant, à 10 h, à l'église St-Louis-de-Montfort, et de la au cimetière de St-Vincent-de-Paul, lieu de la sépulture. Parents et amis sont priés d'y assister sans autre invitation. Heures de visites: de 14 h à 17 h et de 19 h à 22 h.

LEBRUN (Alexandre «Tic») A Beloeil, le 23 novembre 1989, à l'âge de 85 ans, est décédé M. Alexandre Lebrun, époux de feu Estelle Lapensee. Il laisse dans le deuil 14 enfants et leur conjoint, ainsi que plusieurs petits-enfants et arrière-petits-enfants. Exposé au salon funéraire Maurice Demers Inc. 881, Mgr-Laval Beloeil. Les funérailles auront lieu lundi le 27 courant, à 14 h à l'église St-Mathieu de Beloeil, et de la au cimetière du même nom, lieu de la sépulture. Parents et amis sont priés d'y assister sans autre invitation.

PARE (D. Claude) A Longueuil, le 24 novembre 1989, à l'âge de 65 ans, est décédé M. D. Claude Pare. Il laisse dans le deuil son épouse Gabrielle Desautels, ses sœurs: Raymonde, Héléne, son frère Gilles, ses beaux-frères, belles-sœurs, neveux et nièces. Les funérailles auront lieu le lundi 27 courant, à 14 h à l'église St-Joseph de la résidence Ed. Darche et Fils 505 ouest, boul. Curé-Poirier Longueuil pour se rendre à l'église St-Charles-Borromée, où le service sera célébré à 13 h 30 et de la au cimetière de St-Georges. Heures des visites: dimanche de 14 h à 17 h et de 19 h à 22 h; lundi à compter de midi.

RICHARD (Noël) A Repentigny, le 23 novembre 1989, à l'âge de 71 ans, est décédé M. Noël Richard, époux d'Helène Soumis. Outre son épouse, il laisse dans le deuil ses enfants: Richard (Claire Gauthier), Armand (Linda), Claudette (Gaston Chartier) et Michel (Suzanne Leblanc), neuf petits-enfants et un arrière-petit-fils. Exposé aux salons Parc commémoratif de Montréal de Montréal 5955, Côte-de-Liesse St-Laurent. Les funérailles auront lieu le lundi 27 courant à 14 h à l'église Notre-Dame-des-Champs, 187, boul. Iberville, Repentigny, et de la au cimetière du Parc commémoratif de Montréal. Parents et amis sont priés d'y assister sans autre invitation. Heures de visites: dimanche de 18 h à 22 h. Pas de fleurs, des dons à l'Institut de cardiologie de Montréal ou des messes seraient appréciés.

BARBEAU (Roméo) A Chambly, autrefois de St-Hubert, le 24 novembre 1989, à l'âge de 92 ans, est décédé Romeo Barbeau, retraité du Canadien National, époux de feu Maria Tanguay. Il laisse dans le deuil ses enfants: Romeo (Yvette Avon), Fernand (Marguerite Lapierre), Jeanne (Théophile Charbonneau), Paul-Émile (Yolande Boucher), Gérard (Jacqueline Pilon), ses petits-enfants, ses arrière-petits-enfants. Les funérailles auront lieu le lundi 27 courant. Le convoi funéraire partira de la résidence Ed. Darche et Fils 933, boul. Périgny Chambly pour se rendre à l'église St-Joseph, où le service sera célébré à 10 h 30, et de la au cimetière Notre-Dame-des-Neiges. Heures des visites: samedi et dimanche de 14 h à 17 h et de 19 h à 22 h.

BURTON (Adrien) A Rimouski, le 23 novembre 1989 à l'âge de 58 ans est décédé M. Adrien Burton, fils de feu Alphonse Burton et de dame Adrienne Tremblay, de Ste-Luce-sur-Mer. Il était le frère de Marius et Marcel Burton. Il laisse dans le deuil ses sœurs Evelyn, Diane, Colette, Jacqueline, Patricia, Lorraine, Jocelyne. La direction des funérailles a été confiée à la maison Claude Ouellet 134, av. Rouleau Rimouski.

DROUIN (J. Roger) A Longueuil, le 23 novembre 1989, à l'âge de 81 ans, est décédé M. J. Roger Drouin, époux de Adrienne Brardon. Outre son épouse, il laisse dans le deuil ses enfants: Jocelyne, Michel (Marcel le Dubuc), Suzanne, ses six petits-enfants et son arrière-petit-fils, ses beaux-frères, belles-sœurs, autres parents et amis. Les funérailles auront lieu le lundi 27 courant. Le convoi funéraire partira de la Résidence funéraire Ed. Darche et Fils 258, St-Charles ouest Longueuil pour se rendre à l'église St-Antoine, où le service sera célébré à 11 h et de la au crématorium Darche. Parents et amis sont priés d'y assister sans autre invitation. Heures de visites, samedi-dimanche de 14 h à 17 h et 19 h à 22 h, lundi à compter de 9 h.

MANCINI (Nicola) A Montréal, le 23 novembre 1989, à l'âge de 100 ans, est décédé M. Nicola Mancini, époux de feu Paolina Miele. Père de feu Joseph (feu Carmen D'Asti), Clara (feu Charles Robert), Stephen, Juliette (Maurice Beaudin) et Nicola (Michel Caporidici). Il laisse également plusieurs petits-enfants et arrière-petits-enfants. Exposé aux salons Granato Enr. 292, rue Jean-Talon e. Montréal. Les funérailles auront lieu lundi le 27 courant, à 10 h, à l'église Notre-Dame de la Défense, et de la au cimetière de Notre-Dame-des-Neiges. Parents et amis sont priés d'y assister sans autre invitation. Heures de visites: samedi et dimanche, 14 h à 17 h et de 19 h à 22 h.

POITRAS (Juliette) A Montréal, le 24 novembre 1989, à l'âge de 99 ans, est décédée Mme Juliette Poitras, née Juliette Berthelot. Exposé aux salons Urgel Bourgie Ltée 4780, de Salaberry Montréal. Les funérailles auront lieu lundi le 27 courant, à 11 h, à l'église Notre-Dame-des-anges, et de la au cimetière de Notre-Dame-des-Neiges. Parents et amis sont priés d'y assister sans autre invitation. Heures de visites: lundi, de 9 h à 11 h.

REID (Suzanne) A Montréal, le 24 novembre 1989, à l'âge de 47 ans, est décédée Mlle Suzanne Reid, fille de feu Antonio Reid et de feu Rolande Monette. Elle laisse dans le deuil ses frères et sœurs: Thérèse, Royal, Roland, André, Pauline, Gabrielle, Chantal et Renee, ainsi que ses beaux-frères, belles-sœurs, neveux et nièces. Les funérailles auront lieu le lundi 27 courant. Le convoi funéraire partira des salons Urgel Bourgie Ltée 3860, boul. Décarie Montréal pour se rendre à l'église Notre-Dame-des-Neiges, où le service sera célébré à 11 h et de la au cimetière de Delson (comté de Laprairie), lieu de la sépulture. Parents et amis sont priés d'y assister sans autre invitation. Heures des visites: samedi et dimanche de 14 h à 17 h et de 19 h à 22 h. Au lieu de fleurs, des dons à la Fondation des maladies du rein seraient appréciés.

BÉNARD (Philippe) A Montréal, le 24 novembre 1989, à l'âge de 69 ans, est décédé M. Philippe Bénard, époux de Suzanne Roby, père de Louise (Raymond Dugay), Maurice (Francine Leblanc), Michel (Monique Barbe) et grand-père de six petits-enfants. Il laisse également sa sœur Rolande (Jean Briere). Les funérailles auront lieu le lundi 27 courant. Le convoi funéraire partira des salons Urgel Bourgie Ltée 2095, rue de Salaberry Montréal pour se rendre à l'église St-Gaetano, où le service sera célébré à 14 h et de la au Parc Commémoratif de Montréal. Parents et amis sont priés d'y assister sans autre invitation. Heures de visites: dimanche 14 h à 17 h et 19 h à 22 h.

CHAMPAGNE (Henriette) A Montréal, le 24 novembre 1989 à l'âge de 71 ans est décédée Mlle Henriette Champagne, fille de feu Simeon Champagne et de feu Rosa Champagne. Les funérailles auront lieu lundi le 27 courant. Le convoi funéraire partira des salons Urgel Bourgie Ltée 2251, rue Jean-Talon est Montréal pour se rendre à l'église St-Mathieu à 10 h et de la au cimetière de Notre-Dame-des-Neiges. Parents et amis sont priés d'y assister sans autre invitation. Heures de visites samedi et dimanche 14 h à 17 h et 19 h à 22 h.

GAGNIER (Olivine) A Montréal, le 24 novembre 1989, à l'âge de 96 ans, est décédée Olivine Gagnier, épouse de feu Damien Gagnier. Elle laisse dans le deuil ses enfants: Jacques (feu Madeleine), André (Francine Lafrenière), ses petits-enfants: Maguette, Lise, Jean, Pierrette, Daniel et Johanne; ses arrière-petits-enfants, son frère Raoul Montpetit, neveu et nièces, parents et amis. Exposé à la chapelle du complexe Alfred Dallaire Inc. 2159, boul. St-Martin E. Duvernay, Laval dimanche le 26 novembre 1989, à 15 h, suivi d'une réunion de prières à 17 h. Crémation Alfred Dallaire Inc.

OUUELLETTE (Aimé) A Longueuil, le 24 novembre 1989, est décédé M. Aimé Ouuellette, époux de Gisèle Valade. Outre son épouse, il laisse dans le deuil ses beaux-frères: Jean et Claude (Marguerite Bolduc), son neveu Raymond, de nombreux cousins et plusieurs amis. Les funérailles auront lieu le lundi 27 courant. Le convoi funéraire partira de la résidence Ed. Darche et Fils 253 ouest, rue St-Charles Longueuil pour se rendre à l'église St-Antoine, où le service sera célébré à 14 h et de la au cimetière de Notre-Dame-des-Neiges. Prière de ne pas envoyer de fleurs. Heures des visites: dimanche de 14 h à 17 h et de 19 h à 22 h.

ST-ONGE (Gérard) A Montréal, le 13 novembre 1989, à l'âge de 80 ans, est décédé Gérard St-Onge, époux de Lucile Lavoie. Outre son épouse, il laisse dans le deuil sa fille Marie, son fils Lucien ainsi que deux petits-enfants: Luc et Angela, ses sœurs: Pauline Peterson et Fernande, épouse d'Eugène Benoit et plusieurs neveux et nièces.

BLOUIN (Marguerite) A Laval, le 23 novembre 1989 à l'âge de 76 ans est décédée Mme Marguerite Simon Blouin, fille de feu Joseph Simon et de feu Célestine Préjant. Elle laisse dans le deuil son mari Paul, sa fille Colette, son fils Michel (Mona Viau), sa sœur Yvonne et son frère Marcel (Louise), ses belles-sœurs: Gabriel, Lucienne et Jeanne Blouin ainsi que plusieurs neveux et nièces. Exposé au complexe Alfred Dallaire 2159 est, boul. St-Martin Duvernay, Laval samedi le 25 novembre de 14 h à 20 h suivi de la réunion de prière à 20 h.

CHENIER (Roland) A sa résidence à St-Lambert, le 24 novembre 1989, à l'âge de 77 ans, est décédé M. Roland Chenier, époux bien-aimé de Annette Castonguay. Lui survivent ses sœurs: Lulie, Simone, Pauline Dugal, Simone Baillargeon et son frère Jean-Denis. Exposé dimanche de 19 h à 21 h à la résidence funéraire Collins, Clarke Macgillivray, White 307, Rivaride Drive (angle Argyle) St-Lambert. Les funérailles auront lieu le lundi le 27 novembre à 15 h.

GIGUÈRE (Denise) A Chomedey, le 24 novembre 1989, à l'âge de 62 ans, est décédée Mme Denise Giguère, née Denise St-Amour. Mère de Pierre, Claude, Bernard, Christiane et leur conjoint, grand-mère de 3 petits-enfants. Exposé aux salons Urgel Bourgie Ltée 3845, boul. St-Martin (angle boul. Labelle) Chomedey, Laval. Les funérailles auront lieu lundi le 27 courant, à 10 h, à l'église St-Martin, et de la au Repos St-François-d'Assise. Parents et amis sont priés d'y assister sans autre invitation. Heures de visites: dimanche de 14 h à 17 h et de 19 h à 22 h.

ROUILLIER MONETTE (Mme Evelyn) «J'ai rejoint ceux que j'aime». Vous êtes venus nombreux pour partager notre peine. Vos témoignages de sympathie nous ont aidés à vivre ces heures pénibles. Nous avons été très sensibles à votre soutien de quelque manière que ce soit lors du décès de Mme Evelyn Monette, née Rouillier, survenu le 20 octobre 1989 à l'âge de 82 ans. Ses enfants, ainsi que leur conjoint, et la famille Monette désirent vous exprimer toute notre gratitude. Veuillez considérer ces remerciements comme personnels.

ROUILLIER MONETTE (Mme Evelyn) «J'ai rejoint ceux que j'aime». Vous êtes venus nombreux pour partager notre peine. Vos témoignages de sympathie nous ont aidés à vivre ces heures pénibles. Nous avons été très sensibles à votre soutien de quelque manière que ce soit lors du décès de Mme Evelyn Monette, née Rouillier, survenu le 20 octobre 1989 à l'âge de 82 ans. Ses enfants, ainsi que leur conjoint, et la famille Monette désirent vous exprimer toute notre gratitude. Veuillez considérer ces remerciements comme personnels.

BOURDEAU (Roland d.c.) A Rawdon, le 20 novembre 1989 à l'âge de 68 ans est décédé M. Roland Bourdeau d.c., demeurant à la Résidence Ste-Anne de Rawdon. Une oraison a été prononcée jeudi le 23 novembre 1989 à la chapelle du complexe Alfred Dallaire Inc. 2159 est, boul. St-Martin Duvernay, Laval suivi d'un service commémoratif en l'église St-Sylvain de St-Vincent-de-Paul, Laval. Il était le frère du Dr André Bourdeau d.c. (Rita Doré), de feu Jean Bourdeau, d.c. (Lise Perron), Marie-Margthe (Dr. A. Charland), Madeleine (Dr Paul Marois), Lise, feu Jacqueline (G. Taylor). Il laisse également dans le deuil plusieurs neveux et nièces. Les arrangements funéraires avaient été confiés à la Maison Labreche de Rawdon.

CHENIER (Roland) A sa résidence à St-Lambert, le 24 novembre 1989, à l'âge de 77 ans, est décédé M. Roland Chenier, époux bien-aimé de Annette Castonguay. Lui survivent ses sœurs: Lulie, Simone, Pauline Dugal, Simone Baillargeon et son frère Jean-Denis. Exposé dimanche de 19 h à 21 h à la résidence funéraire Collins, Clarke Macgillivray, White 307, Rivaride Drive (angle Argyle) St-Lambert. Les funérailles auront lieu le lundi le 27 novembre à 15 h.

ROUILLIER MONETTE (Mme Evelyn) «J'ai rejoint ceux que j'aime». Vous êtes venus nombreux pour partager notre peine. Vos témoignages de sympathie nous ont aidés à vivre ces heures pénibles. Nous avons été très sensibles à votre soutien de quelque manière que ce soit lors du décès de Mme Evelyn Monette, née Rouillier, survenu le 20 octobre 1989 à l'âge de 82 ans. Ses enfants, ainsi que leur conjoint, et la famille Monette désirent vous exprimer toute notre gratitude. Veuillez considérer ces remerciements comme personnels.

ROUILLIER MONETTE (Mme Evelyn) «J'ai rejoint ceux que j'aime». Vous êtes venus nombreux pour partager notre peine. Vos témoignages de sympathie nous ont aidés à vivre ces heures pénibles. Nous avons été très sensibles à votre soutien de quelque manière que ce soit lors du décès de Mme Evelyn Monette, née Rouillier, survenu le 20 octobre 1989 à l'âge de 82 ans. Ses enfants, ainsi que leur conjoint, et la famille Monette désirent vous exprimer toute notre gratitude. Veuillez considérer ces remerciements comme personnels.

PRIÈRE Prière au St-Esprit St-Esprit, toi qui éclaircis tout, qui illumines tous les chemins pour que je puisse atteindre mon idéal, toi qui me donnes le don divin de pardonner et oublier le mal qu'on me fait, et qui es avec moi dans tous les instants de ma vie, je veux pendant ce court dialogue te remercier pour tout et confirmer encore une fois que je ne veux pas me séparer de toi à jamais, même allégué n'importe quelle illusion matérielle. Le desire être avec toi dans la gloire éternelle. Merci de ta miséricorde envers moi et les miens J.G.C.

M. Roma Richard A la suite du décès de M. Roma Richard, survenu le 17 septembre 1989, son épouse Cecilie Dessurpout, ses enfants: Francine (Gilles Viens), Ginette (Claude Lambert), ses petits-enfants: Chantal, Manon, Martin, Isabelle, Caroline et François desirant remercier sincèrement tous les parents et amis qui leur ont témoigné des marques de sympathie, soit par offrandes de messes, fleurs, carte, visite ou assistance à la cérémonie religieuse. Que chacun trouve ici l'expression de notre reconnaissance et considère ces remerciements comme personnels.

Mme Fernande Jasnin née Paiement 21 novembre 1964 A la douce mémoire d'une mère qui nous est toujours chère. Qui habite nos pensées chaque jour. Aimée et regrettée de tant de façons. Seigneur tu es venu nous la ravir trop tôt, sa mission était accomplie. Ta fille et ton fils qui ne t'oublient pas, toujours et à jamais.

995 REMERCIEMENTS, PRIÈRES REMERCIEMENTS au Sacre-Cœur pour l'âme de M. J. J. G. REMERCIEMENTS à St-Jude pour faveur obtenue. L.S. REMERCIEMENTS à Jésus et à Marie pour miracle rendu. R.F.

M. Raoul Tétrault Vos témoignages de sympathie nous ont aidés à vivre ces heures pénibles. Nous avons été très sensibles à votre soutien de quelque manière que ce soit lors du décès de M. Raoul Tétrault, survenu le 11 octobre à l'âge de 79 ans. Son épouse et ses enfants Claude et Jean-Paul ainsi que leur conjoint desirant vous exprimer toute leur gratitude. Veuillez considérer ces remerciements comme personnels.

«IN MEMORIAM»



Exprimez vos condoléances par un don aux Oeuvres du Cardinal Léger. Vous aiderez aussi les plus pauvres du monde. Envoyez votre don directement au Cardinal ou utilisez les cartes disponibles dans les maisons funéraires. Nous enverrons à la famille éprouvée votre message de sympathie. Fondation Jules et Paul-Émile Léger 130, av. de l'Épée Outremont H2V 3T2

A Montréal, le 31 octobre 1989, est décédé monsieur Berthold Brisebois. A compter de 1945, il fut, au Petit Journal, traducteur puis directeur du tirage. En juin 1953, il fonda la première société de messageries canadienne-française «Les Distributions Eclair Limitée». En 1960, il edita le premier horaire de télévision au Québec TV Hebdo, suivi d'une société d'édition entièrement québécoise «Les Publications Eclair Limitée». Il fut l'un des premiers au Québec à innover, à rentabiliser ses entreprises tout en ayant le plus grand respect des gens avec qui il a travaillé, les considérant tous comme sa seconde famille.

5e ANNIVERSAIRE



Gilbert LaRocque Gilbert, déjà cinq ans que tu nous as quittés. Les jours ont passés mais toi tu es toujours resté présent dans nos pensées. Ta force morale et ton courage ne s'oublieront jamais. Veille sur nous tous. Ton père, ta mère. Ton épouse, ton fils et ta fille. Ton frère et sa famille.

NECROLOGIE REMERCIEMENTS NECROLOGIE



Plouffe Frère Armand mariste A l'hôpital du Haut-Richelieu, St-Jean, le 23 novembre 1989, est décédé, à l'âge de 85 ans, le Frère Armand Plouffe, Mariste. Il a passé une vingtaine d'années dans l'éducation, particulièrement à Montréal et à Québec. Il a travaillé trente ans à la Librairie St-Antoine de St-Hyacinthe. A compter de 1970, il rendit divers services à Montréal-Nord et au Pavillon St-Joseph (Laval). Il laisse dans le deuil sa sœur Marguerite (Mme Bachand) et un cousin, M. Hervé Deslandes. La dépouille mortelle est exposée à la Maison Provinciale 14, Bord-de-l'eau Iberville. Funérailles le 25 novembre, à 14 heures en la chapelle de la Maison Provinciale, Iberville. Inhumation au cimetière de la communauté. Direction: Le Sieur, Iberville.



Mme Betsie Goossens LeBlanc Pour avoir partagé leur peine, lors du décès de Mme Betsie Goossens LeBlanc, âgée de 59 ans, survenue le 19 mai 1989, son époux René LeBlanc, ingénieur, ses fils: Pierre, François, Luc et sa petite-fille Christina, ses 2 sœurs: Pauline et Jeannine. Beaux-frères et belles-sœurs, neveux et nièces, desirant remercier sincèrement tous les parents et amis qui leur ont témoigné des marques de sympathie, soit par offrandes de messes, cartes, télégrammes, fleurs et assistance aux funérailles. Que chacun trouve ici l'expression de notre reconnaissance et considère ces remerciements comme personnels. Famille René LeBlanc.



Fermin Castro Fernandez La famille et les amis de Fermin Castro Fernandez ont l'immense regret d'annoncer son décès, survenu le 27 octobre 1989. M. Fernandez fut pendant plusieurs années propriétaire de Fleurbaie Notre-Dame de Grâce et Antiquités Fernandez sur le boulevard Décarie. Un service funéraire a été célébré dans l'intimité le 30 octobre 1989. Sa mère, son frère Carlos et ses amis Pedro Fernandez Ferreras et Donna Boka ont accompagné la dépouille mortelle à Corullon, en Espagne, lieu de la sépulture. Des dons à l'Institut de recherche de l'Hôpital Général de Montréal, 1650, av. Cedar, Montréal H3G 1A4, à la mémoire de Fermin Castro Fernandez, seraient grandement appréciés.

REMERCIEMENTS

HÉBERT LEGAULT (Laurette) M. Conrad Hébert désire remercier sincèrement les parents et amis qui lui ont témoigné des marques de sympathie lors du décès de son épouse, survenue le 15 novembre 1989. Veuillez considérer ces remerciements comme personnels.

REMERCIEMENTS

DESCHAMPS (Pauline) Sincères remerciements aux parents et amis qui lors du décès de ma sœur, survenue le 15 novembre 1989, m'ont témoigné leur sympathie, que chacun trouve ici l'expression de ma reconnaissance et considère ces remerciements comme personnels. Sœur Gertrude Mathieu.

REMERCIEMENTS

DESCHAMPS (Pauline) Les membres de la famille Deschamps: Robert, Gaspard (Mme Seguin), Paul (Marguerite Tremblay), Philippe (Germaine Yale), Lucien (Fernande Rajotte), sa sœur Beatrice, ses belles-sœurs: Mme Lilas Doré et Germaine Blais vous prient d'agréer l'expression de leur reconnaissance pour vos témoignages d'amitié lors du décès de Mme Pauline Deschamps survenu le 1er novembre 1989. Veuillez considérer ces remerciements comme personnels.

REMERCIEMENTS

M. Pierre Dorion Mme Jeannine Giroux-Dorion et ses enfants: Micheline (Guy Masset), Michel (Francine Cardinal), Louis, ses petits-enfants, sa mère Mme Beatrice Dorion, sa belle-mère Mme Henriette Giroux, ses frères, beaux-frères, belles-sœurs, neveux, nièces, cousines et de nombreux amis desirant remercier sincèrement tous les parents et amis qui leur ont témoigné des marques de sympathie lors du décès de Pierre Dorion, retraité de La Presse, survenu le 8 novembre dernier, à l'âge de 67 ans, soit par offrandes de messes, cartes, télégrammes, visite au salon et dons à l'Association du diabète du Québec. Veuillez considérer ces remerciements comme personnels.

REMERCIEMENTS

M. Georges Boyer Ses enfants: Denise (Gilles Godin), Denis, Madeleine Martin, Lise Martin et ses petits-enfants remerciant sincèrement toutes les personnes qui leur ont témoigné des marques de sympathie, suite au décès de M. Georges Boyer, de La Prairie, survenu le 20 juillet 1989, à l'âge de 90 ans, soit par offrandes de messes, fleurs, carte ou assistance aux funérailles. Parents et amis, veuillez considérer ces remerciements comme personnels.

À vous de donner.



Vous avez les reins solides? Lutte avec nous.

Offrez un cadeau précieux à la vie. En commémorant le souvenir d'un être cher. Aidez à vaincre le jour où le cancer ne causera plus de perte humaine. LA SOCIÉTÉ DE RECHERCHE SUR LE CANCER C.P. 183, Pl. Bonaventure Montréal H5A 1H8 Tél.: 551-8227

Les élections en Inde font 84 victimes

d'après AFP et AP
NEW DELHI

■ Quatre-vingt-quatre personnes au total ont été tuées dans des actes de violence liés aux élections législatives en Inde depuis le début de ce scrutin, mercredi dernier, a annoncé l'agence indienne PTI.

32 personnes ont été tuées et plus d'une centaine blessées lors de la deuxième étape de ces élections, qui s'est déroulée hier, a précisé l'agence. Sur ces 32 personnes, 22 ont été tuées et 50 autres blessées, hier, dans le seul État du Bihar (est de l'Inde), où ont eu lieu les incidents les plus violents, et neuf autres tuées dans l'état de l'Uttar Pradesh et une tuée dans celui du Bengale occidental.

47 personnes ont trouvé la mort dans cette vague de violence électorale mercredi dernier, lors de la première phase du scrutin. Cinq personnes ont été tuées jeudi dans d'autres régions. La troisième et dernière étape du vote aura lieu demain.

Ces élections sont les plus âprement contestées depuis 1977, lorsque l'opposition pour la première fois avait battu le parti du Congrès (I) au pouvoir depuis l'indépendance. Sondages et analystes politiques ont prédit que le Congrès ne parviendrait pas à gagner les 265 sièges requis pour une majorité absolue.

Environ 260 millions de personnes, plus de la moitié des 500 millions d'électeurs dans un pays de 800 millions d'habitants, devaient hier se rendre aux urnes pour choisir 266 députés parmi 2976 candidats. Le vote pour le renouvellement du Lok Sabha, qui compte un total de 545 membres et dont le mandat expire en janvier, doit s'achever demain.

Tandis que le Premier ministre M. Rajiv Gandhi, terminait sa campagne électorale dans l'État

du Pendjab (nord-ouest), un des trois États où le vote n'aura lieu que demain, le plus célèbre des candidats de l'opposition, M. Vishwanath Pratap Singh, affirmait que M. Gandhi avait «complètement perdu la confiance du peuple indien».

M. Vishwanath Pratap Singh, président du Janata dal, un parti d'opposition centriste, a déposé son bulletin dans sa circonscription de Fahtepur dans l'Uttar Pra-

desh (nord-est), où quelque 10 000 membres des forces de sécurité avaient été déployés. M. Singh — l'un des leaders du Front National, un groupement de cinq partis centristes qui se sont alliés à la droite et à la gauche pour tenter de chasser du pouvoir M. Gandhi et le parti du Congrès — est souvent considéré comme un possible premier ministre en cas de victoire de l'opposition.

De violents heurts ont été éga-

lement signalés en Uttar Pradesh, en Andhra Pradesh dans le sud, et au Tamil Nadu (sud). Selon l'agence de presse PTI, la capitale du Bihar a reçu de multiples plaintes de «captures d'urnes», une opération devenue traditionnelle dans cet État lors d'élections. Elle consiste pour des bandes payées par des hommes politiques à faire irruption dans un bureau de vote et à bourrer les urnes ou en changer le contenu.

DÉPÊCHES

AFRIQUE DU SUD Apartheid résidentiel

■ Le gouvernement sud-africain a ouvert hier les toutes premières brèches dans l'apartheid résidentiel en annonçant l'ouverture de quatre zones résidentielles à toutes les races. L'annonce de cette première a été faite à Pretoria par le ministre du Plan et des Affaires provinciales, M. HERNUS KRIEL. M. Kriel a précisé que cette décision avait été expressément approuvée par le président Frederik de Klerk.

HONGRIE PSD et IS

■ Le Parti social-démocrate hongrois (PSDH), recréé en janvier dernier, est devenu hier le premier parti d'Europe de l'Est à être admis au sein de l'Internationale socialiste. Les autres partis socialistes d'Europe de l'Est sollicitent l'admission au sein de l'IS se sont vu offrir le statut d'observateur permanent jusqu'à l'examen de leur demande, qui interviendra à un stade ultérieur, a annoncé Willy Brandt, président de l'IS, lors d'une conférence de presse donnée à l'issue d'une réunion de deux jours.

BUSH-THATCHER Discussions

■ Le président George Bush et

le premier ministre britannique Margaret Thatcher se sont entretenus durant quatre heures et demie, hier à Camp David (Maryland), de l'Europe de l'Est et des conflits régionaux, a annoncé la Maison-Blanche. Mme Thatcher, arrivée jeudi soir à Washington pour une visite de 24 heures précédant de huit jours le sommet de Malte entre les super-grands, s'était rendue dans la résidence de week-end des présidents américains pour des entretiens et un déjeuner avec M. Bush.

SALVADOR Trêve nerveuse

■ L'armée salvadorienne a été durant toute la nuit de jeudi à vendredi sur le pied de guerre, trahissant une nervosité certaine, après que le président Alfredo Cristiani eut opposé une fin de non recevoir sans appel à l'offre d'un cessez-le-feu de la guérilla. Durant une grande partie de la nuit, des hélicoptères ont survolé la capitale, larguant régulièrement des fusées éclairantes qui rendaient visibles, comme en plein jour, les flancs du volcan voisin d'où partent habituellement les attaques de la guérilla.

BOGOTA Raid mortel

■ Les forces de sécurité colombiennes ont tué deux hommes

et arrêté 55 personnes lors d'un raid contre une base du cartel de la cocaïne de Medellín, sur la rivière Magdalena, a annoncé hier la présidence dans un communiqué. L'opération, menée par des forces combinées de l'armée et de la police, a eu lieu mercredi dans une région où les autorités colombiennes pensent que le chef présumé du cartel, Pablo Escobar, pourrait se cacher.

POLOGNE—URSS Visite de Mazowiecki

■ Les changements en cours en Europe de l'Est et en Europe en général doivent préserver une «stabilité indispensable, dont la rupture pourrait rejeter l'Europe de nombreuses années en arrière», ont estimé hier au Kremlin le numéro un soviétique, M. Mikhaïl Gorbatchev, et le premier ministre polonais, M. Tadeusz Mazowiecki. L'agence TASS, rendant compte de l'entretien de M. Gorbatchev avec M. Mazowiecki, a ajouté que les deux dirigeants avaient exprimé leur inquiétude sur «le regain des humeurs revanchardes» apparues à l'occasion des événements récents en RDA à propos des frontières issues de la deuxième guerre mondiale.

Examens d'admission pour 1990-1991



Une tradition de formation

Pour la 1^{re} année du secondaire les samedis 2 décembre 1989 à 8h45, 9 décembre 1989 à 8h45, 13 janvier 1990 à 8h45. Apporter un bulletin de l'année en cours et celui de l'année précédente.

Pour les 2^e, 3^e et 4^e du secondaire le samedi 31 mars 1990 à 8h45. Apporter le bulletin de l'année en cours et tous les bulletins depuis le début du secondaire.

N.B. Chaque séance d'examen a une durée de trois heures. Les frais sont de 15 \$.

Pour la 5^e année du secondaire Entrevue individuelle en mai ou juin, sur rendez-vous seulement. Après entente, des bourses d'études sont disponibles.



Collège de Montréal

Le premier collège de Montréal

Institution privée déclarée d'intérêt public dirigée par les prêtres de Saint-Sulpice. Cours secondaire complet. — Externat pour garçons.

1931, rue Sherbrooke Ouest, Montréal (Québec) H3H 1E3 (Station de métro GUYCONCORDIA, sortie Saint-Mathieu)

Renseignements : (514) 933-7397, poste 28

JOUETS EN TÊTE!

OBTENEZ À LA CAISSE UNE RÉDUCTION DE 20% À 40% SUR LES PRIX COURANTS ÉTIQUETÉS ACHATS EN PERSONNE SEULEMENT

20% DE RÉDUCTION

- Velos Cour. 94.98 à 119.98 **75.98 à 95.98**
- Tricycles Cour. 29.98 à 39.98 **23.98 à 31.98**
- Maisons d'enfants «Little Tikes»:
 - «Country Cottage» Cour. 399.98 **319.98**
 - «Club House» Cour. 224.98 **179.98**
- Centres d'activités «Little Tikes»:
 - Mini Cour. 119.98 **95.98**
 - Grand Cour. 279.98 **223.98**
- «Dino Riders» et accessoires Cour. 5.98 à 34.98 **4.78 à 27.98**
- «Transformers» et accessoires Cour. 5.48 à 39.98 **4.38 à 31.98**
- Maisons Lundby et accessoires Cour. 2.99 à 49.98 **2.39 à 39.99**
- Poupée Cricket Cour. 89.98 **71.98**
- Meccano Cour. 15.98 à 121.98 **28.78 à 99.18**
- Hot Wheels:
 - «Giant Action Races» Cour. 4.98 **3.98**
 - «Park'n' Plate» Cour. 3.49 **2.79**

30% DE RÉDUCTION

- «Multi Lab» Cour. 39.99 **27.99**
- «Red Wagon» Cour. 79.98 **55.99**
- «Précieux Décor» de Fisher Price Cour. 5.99 à 79.98 **4.19 à 55.99**
- «Last 'N' Found» Cour. 37.98 **26.59**
- G.I. Joe et accessoires Cour. 2.48 à 169.98 **1.74 à 118.99**
- «Party Ware» de «Little Tikes» Cour. 21.98 **15.39**
- Zaks Cour. 5.98 à 46.98 **4.19 à 32.89**
- «Personal Preference» Cour. 29.98 **20.99**
- «Car Parts» Cour. 3.99 à 10.98 **2.79 à 7.69**
- Camper Light» Cour. 7.98 **5.59**
- Poupées charmantes» et accessoires Cour. 3.98 à 4.98 **2.79 à 3.49**

Vendus à tous les magasins Eaton. Rayon 227. Achats en personne.

40% DE RÉDUCTION

- «Bouncing Babies» et accessoires Cour. 5.98 à 35.98 **3.59 à 21.59**
- «Bouc'n' Kids» Cour. 24.98 **14.99**
- «Hit Stix» Cour. 32.98 **19.79**
- «Flash Ball» Cour. 49.99 **29.99**
- «Food Fighters» Cour. 5.98 à 15.98 **3.59 à 9.59**
- P'tits bouts de choux «aux cheveux qui allongent» Cour. 52.98 **31.79**
- «Baby Grows» Cour. 24.98 **14.99**
- Poupées chinoises Cour. 34.98 **20.99**
- Accessoires pour «Cricket» (chaises, livre-cassette...) Cour. 14.98 **8.99**
- «My First Kitchen» Cour. 7.98 **4.79**
- «So Small Babies» Cour. 9.98 à 16.98 **5.99 à 10.19**
- «Smoothees» Cour. 7.98 à 20.98 **4.79 à 12.59**
- «Ker Plunk» Cour. 14.98 **8.99**
- «Body Rap» Cour. 14.98 **8.99**
- «Carriere» Cour. 14.98 **8.99**

LES FESTINS DU



Ritz-Carlton
Montréal



EN COLLABORATION AVEC

RADIO CITE 107 et **La Presse**

VOUS POURRIEZ GAGNER:

UN REPAS GASTRONOMIQUE POUR 10 CONVIVES, CHEZ VOUS

Ce festin sera servi à la résidence même du gagnant par un chef, un maître d'hôtel et deux garçons du Ritz-Carlton.

Bien sûr, vin et champagne couleront à flot tout au long de ce somptueux repas.

Mais, au fait, qui inviterez-vous?

OU L'UNE DES INVITATIONS «PREMIÈRE CLASSE» DU RITZ-CARLTON

Il s'agit de 4 soirées pour 2 personnes débutant par un dîner en tête-à-tête au restaurant LE MARITIME, puis l'accès à une suite pour la nuit et un petit déjeuner le lendemain matin.

POUR PARTICIPER:

- Remplissez le coupon de participation publié dans La Presse jusqu'au 3 décembre et retournez-le à l'adresse indiquée avant 17 h le 3 décembre.
- Le tirage se fera sur les ondes de Radio-Cité, à l'émission du matin, entre 7h30 et 8h30, du 4 au 8 décembre 1989. Les gagnants auront une heure pour rappeler à la station.
- Le festin et les repas devront être pris entre le 26 et le 30 décembre 1989.
- La valeur des prix offerts est de 4500\$.
- Les règlements de ce concours sont disponibles à La Presse et à Radio-Cité.



Concours
«Les Festins du Ritz-Carlton»
a/s Radio-Cité
C.P. 107 Succ. B
MONTREAL Québec
H3B 3J5

Nom _____ Âge _____
Adresse _____ App. _____
Ville _____
Code postal _____ Tél. _____



EATON

Nous sommes... le grand magasin du Canada