



Agriculture et jardinage



CAHIER SPÉCIAL **Le Nouvelliste** 16 AVRIL 1999



NEW HOLLAND

NEW HOLLAND

La série la plus complète de l'industrie !



NEW HOLLAND

Le nouveau BOOMER_{mc}

La qualité des GROS tracteurs sous une nouvelle forme COMPACTE.



Modèle TC 33

Vous désirez vous procurer un tracteur ?

LE NOUVEAU TRACTEUR

NEW HOLLAND



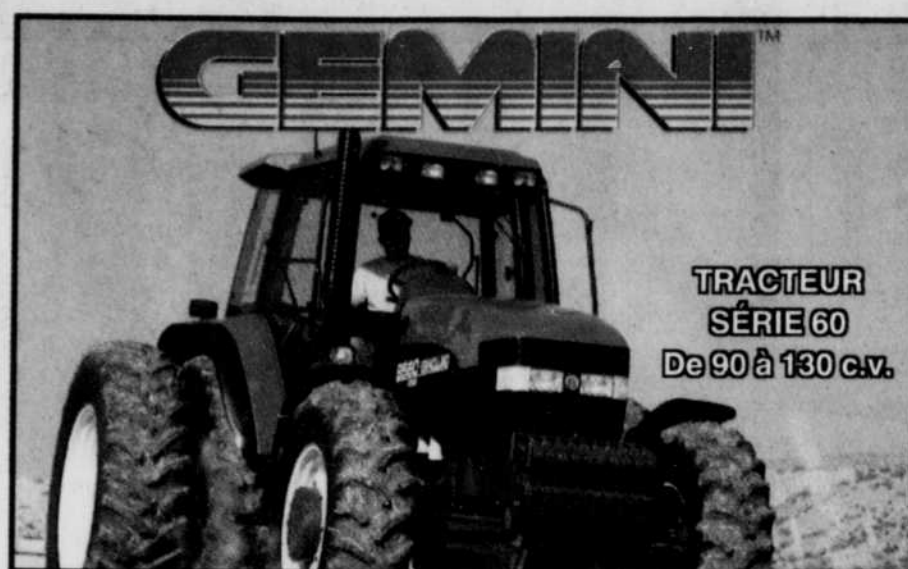
SÉRIE TS

- 3 MODÈLES :
- TS 90 70 HP
- TS 100 80 HP
- TS 110 90 HP

Venez en faire l'essai...



De 145 à 210 c.v.



TRACTEUR SÉRIE 60 De 90 à 130 c.v.

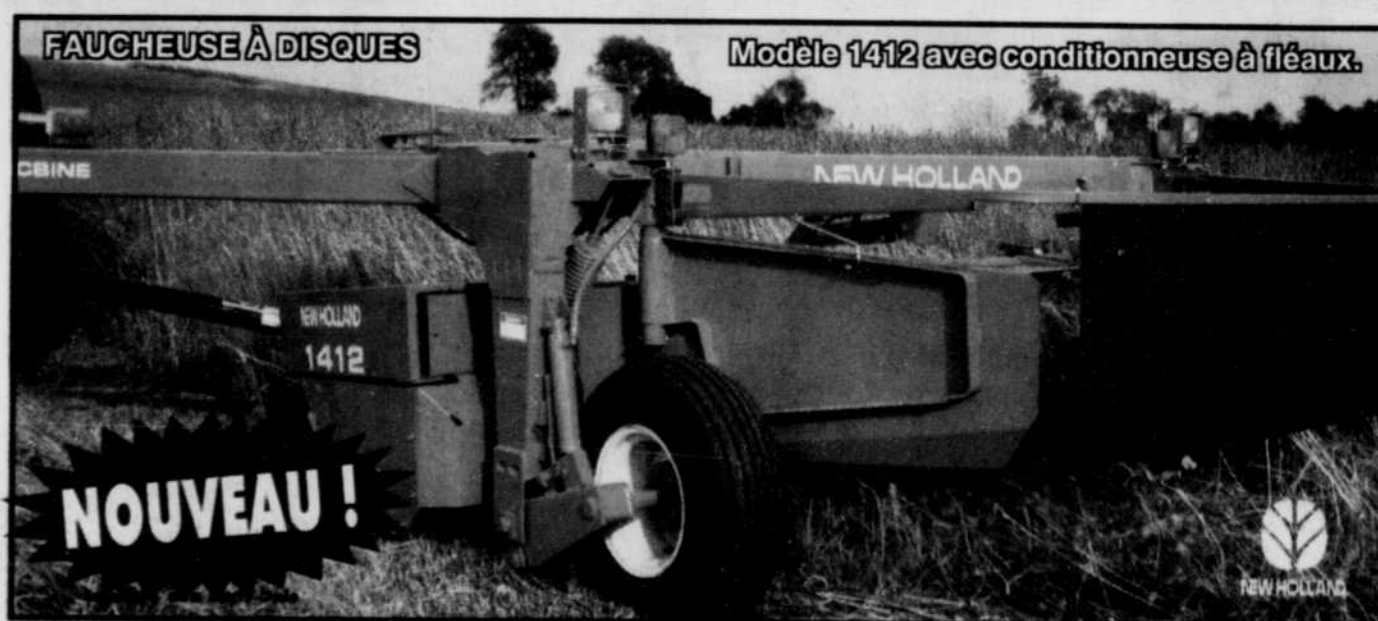
Nous avons le choix !



TRACTEUR SÉRIE TR

De 56 à 86 c.v.

- Pour le choix... c'est GAGNON !
- Pour le service... c'est GAGNON !
- Pour le prix... c'est GAGNON !



FAUCHEUSE À DISQUES

Modèle 1412 avec conditionneuse à fléaux.

NOUVEAU !

ÉQUIPEMENT G. GAGNON INC.

101, boul. Est, Maskinongé

(819) 227-2245

Jean et Yvon Gagnon,
Pierre Bournival
représentants



NEW HOLLAND

487982

Les bases d'une nouvelle politique agricole et agroalimentaire sont jetées



Je suis particulièrement fier de ce que nous avons réalisé ensemble, gouvernement et artisans, au cours de la dernière année. Les gestes que nous avons faits, mais encore plus ceux à venir, assureront non seulement la prospérité de notre industrie agricole et agroalimentaire, mais ils seront gages de croissance pour tous les Québécois et Québécoises. Ainsi, l'établissement d'objectifs de croissance par filière constitue un nouvel élan remarquable.

De même, en adoptant unanimement les quatre plans d'action déposés par les groupes de travail, lors du *Rendez-vous des décideurs de l'agriculture et de l'agroalimentaire québécois*, le 25 mars dernier, le secteur confirme son désir d'assurer la croissance et, de plus, il détermine les moyens de la réussite.

Par exemple, une nouvelle convention de mise en marché a été signée entre les producteurs et les transformateurs de lait. D'une durée de cinq ans, cette convention ga-

Québec



M. Rémy Trudel

rantit des relations harmonieuses entre les intervenants et assure une

stabilité qui leur donne le moyen d'asseoir leur développement.

Désormais, nous possédons aussi de nouveaux outils qui permettent à l'industrie d'améliorer sa position sur les marchés intérieurs. Que ce soit par l'intermédiaire des initiatives gouvernementales auprès des réseaux publics et privés, ou encore, directement auprès des consommateurs québécois, par le programme «Aliments du Québec», nous nous sommes dotés d'avantages certains par rapport à nos concurrents.

Quant à la modernisation des outils financiers destinés aux entreprises agricoles, il ne fait pas de doute qu'elle constitue un autre pas dans la bonne direction. La mise en place d'un nouveau régime de sécurité du revenu, basé sur le revenu global de l'entreprise, compatible avec les règles du commerce mondial, tout en étant équitable et accessible à toutes les exploitations agricoles, en fait foi. À cet égard, le gouvernement a clairement réaffirmé sa décision d'octroyer aux outils

financiers une enveloppe budgétaire prédéterminée, d'une durée de sept ans.

Par ailleurs, si tous conviennent que la croissance doit être le leitmotiv de l'industrie, nous nous devons toutefois d'agir de façon responsable envers l'environnement. C'est pourquoi nous avons établi un vaste plan d'action en agroenvironnement, doté d'un objectif ambitieux. Ainsi, d'ici 2005, les quelque 20 000 fermes du Québec, qui représentent près de 90 % de l'activité agricole, auront adopté des pratiques respectueuses de l'environnement.

De plus, après avoir porté l'enveloppe du Programme d'aide à l'investissement en agroenvironnement à 400 millions \$, en 1998, le gouvernement bonifie de nouveau le PAIA cette année afin de maximiser les retombées environnementales et de mieux soutenir la conformité des entreprises agricoles. Je tiens ici à souligner l'engagement de l'Union des producteurs agricoles à l'égard de la cause environnementale et l'invite à poursuivre ses

efforts dans la mise en œuvre de sa stratégie agroenvironnementale.

Et que dire de la formation, cette immense richesse que nous devons léguer à nos enfants ? Il nous faut intensifier nos efforts en ce domaine. Le gouvernement accordera donc un appui additionnel aux jeunes qui s'établissent en agriculture de même qu'aux travailleurs en entreprise afin de les encourager à se doter d'une formation adéquate. Le gouvernement déploiera aussi d'importants efforts en matière de recherche et de développement.

De toute évidence, nous vivons des moments importants dans la grande histoire de l'agriculture et de l'agroalimentaire du Québec puisque, ensemble, nous avons jeté les bases d'une nouvelle politique. Cette politique sera aussi forte et efficace que ce que les acteurs décideront d'en faire. Il nous appartient, dès maintenant, d'assumer les choix que nous avons faits ensemble.

Rémy Trudel

Ministre de l'Agriculture, des Pêcheries et de l'Alimentation

20 ans
d'expérience
en horticulture



centre
horticole
du cap inc.

Votre
Maître Paysagiste™



- résidentiel, commercial, industriel.
- conception de plans et aménagements paysagers
- cascades et bassins d'eau
- terrassement et engazonnement
- plantation

installation de produit de béton

PERMACON

installation de systèmes
d'irrigation et d'éclairage.

Irritrol
SYSTEMS

Membre de L'A.P.P.Q.



responsable secteur : résidentiel
JEAN-GUY DESILETS

responsable secteur : commercial
SYLVAIN BROUILLETTE

**Nous aimerions remercier nos partenaires
d'affaires depuis 20 ans.**

Daniel Bellerive Excavation

Terre, sable, gravier
5255, chemin Sainte-Marguerite,
Trois-Rivières-Ouest, 373-1059

Gazon Laurendeau inc.

(producteur gazon cultivé)
319, rang Petit-Bois, Maskinongé
(819) 227-2653

Groupe Permacon (produits de béton)

1400, boul. Normand,
Trois-Rivières, 378-2721



Diane Lamothe
Directeur - comptes Commerciaux

Banque de Montréal

370, rue Des Forges
Trois-Rivières, Québec
G9A 2H1

Téléphone : (819) 372-4007
Télécopieur : (819) 372-4045



- Entretien de pelouse
- Entretien des arbres
- Entretien horticole
- Débroussaillage et tonte commerciale
- Aération, déchaumage

PROMOTION

*avant le 30 avril 1999

Sur présentation de ce
coupon, obtenez

10%

de réduction sur votre
entretien de pelouse.

Responsable du secteur :
LUC BROUILLETTE
Franchisé local.



centre
horticole
du cap inc.

325, RUE VACHON
CAP-DE-LA-MADELEINE 376-1415
G8T 8P6 TELEC. 376-8296

L'agriculture, une industrie vitale

L'évolution de l'agriculture québécoise est à l'image de celle du syndicalisme agricole. Au début du siècle, le Québec pratique une agriculture domestique centrée sur la subsistance du groupe familial. La vente des produits agricoles sur les marchés est pour ainsi dire inexistante. Plus tard, dans les années vingt, apparaissent les premiers regroupements d'agriculteurs qui vont donner naissance au syndicalisme agricole. L'agriculture commence alors timidement à s'ouvrir sur les marchés.

Des années trente jusqu'au début des années cinquante, le mouvement agraire s'organise, les forces rurales se regroupent et s'unifient. Le nombre de membres de l'UCC passe de 10 000 en 1930 à quelque 40 000 en 1952. Le Québec change de visage et s'urbanise de plus en plus, suite à l'après guerre. L'agriculture, pour sa part, s'engage sur la voie de la modernisation et s'insère de façon toujours plus soutenue dans l'économie de marché. On passe alors de la ferme familiale à production domestique à la ferme familiale marchande.

Dans les années cinquante jusqu'au début des années soixante-dix, c'est l'instauration triomphante de l'agriculture de marché. Plus de la moitié des fermes québécoises disparaissent de 1950 à 1970. Les fermes changent : les méthodes de production se mécanisent encore davantage mais, surtout, les fermes sont devenues de véritables entreprises spécialisées à taux de capitalisation élevé. Les règles du jeu capitalistes s'imposent. En contrepartie, les plans conjoints et la gestion de l'offre viennent progressivement contrer l'anarchie des marchés. L'agriculteur, quant à lui, est devenu chef d'une entreprise très spécialisée, soucieux de sa capacité de gestion et du développement de son entreprise.

Forte de cette vitalité, l'agriculture est devenue aujourd'hui la plus importante industrie primaire québécoise en termes de contribution au produit intérieur brut. Cette industrie est à l'origine d'une autre tout aussi importante : la transformation des produits agricoles pour en faire des aliments et des boissons. L'industrie de l'agroalimentaire vient, en effet, au premier rang des entreprises manufacturières du Québec pour la valeur de ses livraisons et pour la valeur ajoutée de ses produits. Elle devance même à ce chapitre l'industrie du papier et des produits connexes, premier employeur au Québec.

Si on additionne ainsi les emplois qu'elle procure dans les domaines de la production, de la transformation et de la distribution, l'industrie de l'agro-alimentaire fournit du travail à



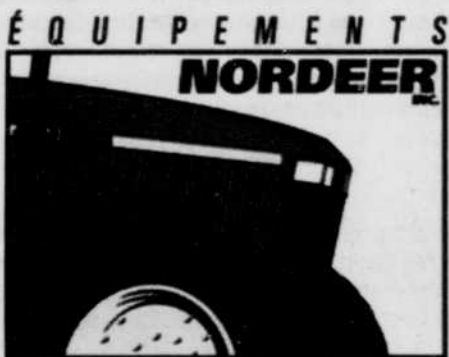
quelque 220 000 personnes, dont 54 000 bénéficient d'un emploi direct. L'agroalimentaire québécois contribue en outre à plus de 16 % des recettes monétaires agricoles canadiennes et à 25 % des livraisons nationales d'aliments et de boissons. Le Québec, par exemple, produit à lui seul 38 % du lait au Canada. Une production qui fournit de l'emploi à 34 000 personnes dans la province.

Près de 40 000 fermes québécoises assurent l'approvisionnement de 1200 établissements manufacturiers du Québec. Les superficies en culture sont évaluées à 1,6 millions d'hectares. Les recettes monétaires provenant des exploitations agricoles s'élevaient à 3,8 milliards \$ en 1992. Le lait, le porc, l'aviculture, l'horticulture (d'alimentation et ornementale), les céréales et le boeuf de boucherie sont les principales

productions du Québec, par ordre d'importance.

Par sa taille, non seulement en termes de revenus et d'emplois procurés mais aussi en termes de ramifications sur tout le territoire, l'industrie québécoise de l'agroalimentaire (de la terre à la table) contribue de façon dynamique à la vitalité de l'économie du Québec. Les seules exportations québécoises de produits du porc, par exemple, surpassent la valeur des ventes d'électricité d'Hydro-Québec à l'étranger. L'agroalimentaire au Québec est ainsi devenu un géant de l'économie et marque à cet égard le triomphe de l'agriculture québécoise.

Source : Union des producteurs agricoles du Québec



MAINTENANT OUVERT

420, rue Vachon, Cap-de-la-Madeleine (sortie 202, autoroute 40)
Tél. : 691-3337 1-888-363-3777

Venez rencontrer nos représentants, Alain Guy et Guy Francoeur.

Vous pouvez maintenant écarter le temps improductif passé entre vos champs et vos fermes. La nouvelle boîte PowrQuad à 24 rapports pour les tracteurs 6210, 6310 et 6410 à cabine ComfortGard™ permet de rouler à **40 km / h***.

La nouvelle boîte PowrQuad à 24 rapports a quatre vitesses semi-automatiques (1, 2, 3, 4) dans chacune des six gammes synchronisées (A, B, C, D, E, F). L'inverseur à main gauche standard permet de changer de sens de marche sans débrayer.

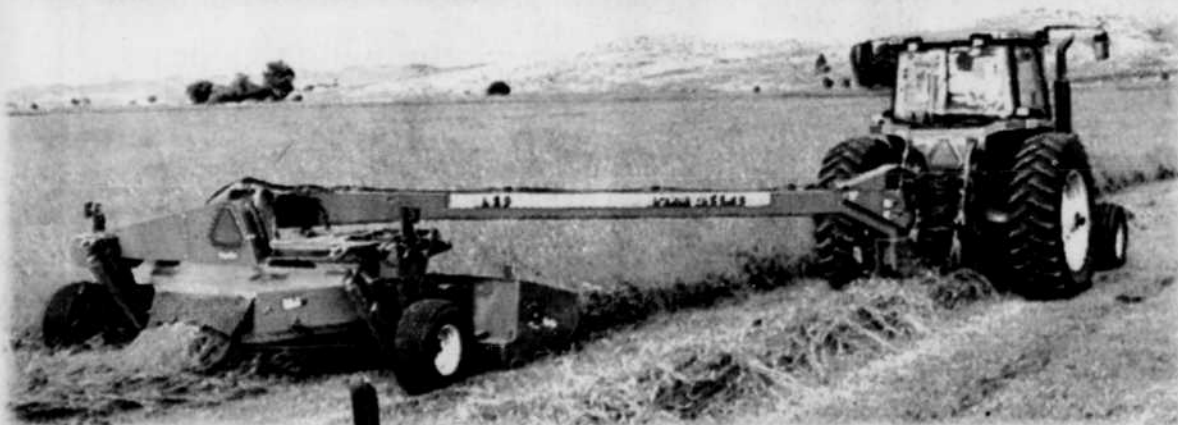
NOUVEAUX moteurs POWERTECH à 4 cylindres de 4,5 L

conçus pour respecter les nouvelles exigences sur les émissions. Mais surtout, ils vous fournissent encore plus de réserve de couple pour maintenir une excellente efficacité énergétique.

Nouveaux tracteurs de 65 à 95 HP SÉRIE 6000 DIX



FAUCHEUSES À DISQUES À PIVOT CENTRAL



14½ pi de largeur de fauche

0%
d'intérêt

jusqu'au 1er janvier 2000
sur la plupart des machines à foin.

NOUVEAU EN 1999

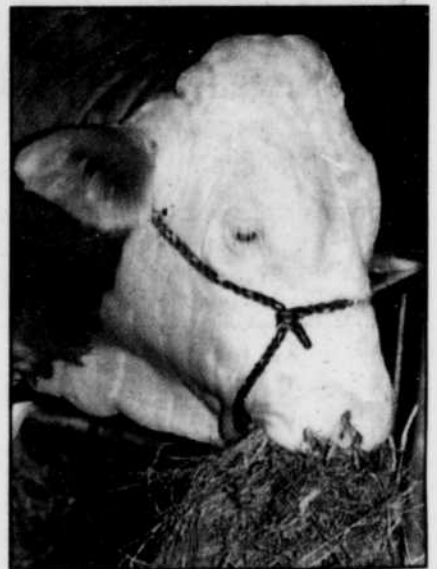


TRACTEURS COMPACTS

Série 4000 - 20 à 43 HP
avec six modèles et des dizaines d'options, on a votre tracteur. Disponibles avec transmission mécanique ou hydrostatique.

La production laitière

L'École d'agriculture de Nicolet est fière de dispenser le programme en production laitière. En effet, ce programme figure parmi les 50 métiers qui offrent les perspectives d'emplois les plus intéressantes, tant au niveau du développement que du taux d'insertion au marché du travail (Direction de la formation professionnelle et technique 1999).



Le programme en production laitière, sans cesse révisité et amélioré, propose une formation axée sur les compétences pratiques que doit développer l'ouvrier agricole pour travailler sur une entreprise laitière. Ainsi, les élèves complètent leurs apprentissages par des séjours sur des fermes correspondant à leurs intérêts et à des critères précis.

Cet atout majeur qu'est l'alternance travail-études est le fruit d'une étroite collaboration entre le milieu scolaire et le milieu du travail. La formation a une durée de 1245 heures dont 400 heures en entreprise. Les vingt-sept cours couvrent les domaines de la production, de l'alimentation et de la mécanique.

Étant donné l'immensité du territoire desservi par la Commission scolaire de la Riveraine, l'École d'agriculture de Nicolet offre le programme en région, c'est-à-dire qu'elle se déplace selon la demande. Cette année, nous avons un groupe en production laitière à l'École secondaire Paul-Le-Jeune de Saint-Tite. Par les années passées, nous avons eu des groupes à Victoriaville et Acton Vale.

Si le métier vous intéresse, cette formation répondra à vos besoins et vous profiterez des emplois des plus prometteurs.

France Proulx, agronome
Enseignante en productions animales
École d'agriculture de Nicolet



ÉQUIPEMENTS R.P.L. inc.

230, rue Marquis
Saint-Célestin

(819) 229-3686



Le Marché Godefroy

Une cinquième année ambitieuse



Présent plus que jamais en 1999, le Marché Godefroy ouvrira ses portes pour une cinquième année, samedi le 22 mai prochain, avec comme ambition de devenir le centre de la gastronomie régionale au Québec.

Plusieurs projets sont présentement en cours d'élaboration dont une fin de semaine gourmande mettant en valeur tous les produits du terroir et impliquant différents producteurs et transformateurs de la province. Il s'agit d'un projet ambitieux, mais réalisable, qui permettra à toute la population de faire d'agréables découvertes.

Recevant en moyenne 4000 visiteurs par semaine, le Marché Godefroy représente une vitrine régionale de

premier choix, permettant à une quarantaine de producteurs et de transformateurs agroalimentaires de promouvoir leurs produits. C'est également un point de ralliement hebdomadaire pour toute la population désireuse de rencontrer directement ces artisans et de participer aux nombreuses thématiques organisées au cours de la saison.

Cette année, plusieurs surprises seront au rendez-vous. La clientèle familiale sera agréablement bien servie avec de l'animation tout au cours de la saison. Les démonstrations culinaires, les tirages de produits régionaux ainsi qu'un coin découverte qui fera la promotion de nouveaux produits seront également à l'honneur pour cette cinquième saison.

«La fraîcheur, la diversité et l'ambiance», voilà ce qui caractérise le Marché Godefroy et le rend unique en son genre. C'est le seul marché public non-permanent au Québec qui offre une si grande abondance de produits agroalimentaires et les gens l'ont bien compris en s'y rendant tous les samedis, de mai à octobre.

C'est donc une invitation qui est lancée à toute la population, à compter du 22 mai prochain, pour une cinquième année bien remplie.

Source : Marie-Claude Hébert
Responsable des communications
Marché Godefroy

Au département d'agriculture du Cégep de Victoriaville

Une retraite bien méritée pour Ghislain Leblond



M. Ghislain Leblond, en compagnie de M. Serge Préfontaine, le nouveau coordonnateur du département d'agriculture du Cégep de Victoriaville.

Ghislain Leblond, coordonnateur du département d'agriculture au Cégep de Victoriaville, vient de prendre une retraite bien méritée.

M. Leblond était enseignant au département depuis 25 ans, en fait, à partir de la deuxième année de l'implantation du programme de *Gestion en exploitation de l'entreprise agricole* au Collège de Victoriaville.

Il a aussi occupé le poste de coordonnateur du département jusqu'à l'année dernière. Ce poste est présentement occupé par Serge Préfontaine, agronome.

Ghislain Leblond a laissé sa marque au Collège de Victoriaville et dans le réseau des collèges. Au niveau provincial, il a été l'artisan du programme actuel. Ce programme a notamment permis un encadrement plus grand des élèves (ratio prof/élève) pour la tenue d'activités plus pratiques en ce qui concerne les laboratoires tels que la préparation du sol, la traite des animaux ou la production en serre, par exemple.

Au Collège de Victoriaville, M. Leblond a été l'artisan de la formation en agriculture biologique, un phénomène unique dans tout le réseau collégial. Au départ, c'est un peu contre l'avis de tous qu'il a implanté ce programme. Le temps lui a donné raison. On sait que l'agriculture biologique occupe une place restreinte mais solide dans l'agriculture québécoise d'aujourd'hui. Plusieurs pays connaissent de fortes croissances de la demande des produits biologiques à travers le monde.

Encore des projets

M. Leblond n'est pas parti pour se prélasser sur son balcon. Il a plutôt opté pour la continuité dans l'agriculture. Il réside maintenant en Colombie-Britannique où il sera l'un des partenaires d'un projet communautaire qui s'articulera autour de la production agricole.



Nichoirs efficaces pour oiseaux désirés

Les plus beaux nichoirs, aussi accueillants et confortables soient-ils, seront inutiles s'ils n'ont pas une ouverture adéquate pour les types d'oiseaux que vous cherchez à attirer.

Le nombre d'oiseaux qui nichent régulièrement dans des cabanes est plutôt restreint. Moineaux domestiques, hirondelles noires près de l'eau sont les espèces les plus assidues.

D'autres espèces élisent domicile dans un nichoir si elles se trouvent dans un milieu propice et, encore une fois, si la construction est bien faite. Parmi celles-ci, nommons le pic mineur, la crécerelle d'Amérique, la petite nyctale, la sittelle.

Le diamètre idéal d'une ouverture pour accueillir les hirondelles bicolors, une des espèces les plus communes à trouver refuge dans les nichoirs est de 3,5 centimètres ou 1,5 pouce. Une ouverture de plus petite dimension risque de causer plus d'ennuis que de plaisir.

Il est vrai que l'hirondelle bicolore peut passer par un trou de 1,25 pouce mais si elle a le choix, elle choisira un nichoir dont l'ouverture de 1,5 pouce.

Quant aux ouvertures pour les hirondelles noires, elles devraient être d'au minimum 6,2 cm (ou 2,5 pouces) de diamètre. C'est aussi la dimension parfaite pour les étourneaux sansonnets qui peuvent également y installer leurs pénates.

On remarque à l'occasion des nichoirs dont l'entrée comprend une plaque de bois vissée par-dessus l'ouverture d'origine. Les fabricants assurent qu'on peut ainsi attirer plus d'espèces; il suffit de dévisser la plaque pour se retrouver avec une cabane ayant une nouvelle ouverture, plus grande il va sans dire.

Encore là, nous vous recommandons la prudence. Assurez-vous que la dimension des deux ouvertures est correcte et convient aux espèces d'oiseaux que vous souhaitez attirer.

Plusieurs fabricants prennent aujourd'hui le soin de construire des nichoirs munis d'un pan à charnières pour le nettoyage annuel. Mais d'autres, tout en construisant de superbes cabanes, n'ont pas pensé à cet aspect. Leurs produits sont forts jolis mais le seul moyen



de les nettoyer est de passer par l'ouverture. C'est un exercice fastidieux.

En fait, si vous avez le coup de foudre pour un produit, mieux vaut en acheter une seule unité au départ et la mettre à l'essai en suivant les règles de l'art quant au moment et à l'endroit de l'installation. Si rien ne se passe, il y a des chances qu'il ne soit pas convenable ou que les oiseaux que vous souhaitez attirer ne fréquentent pas le voisinage.

fosse à fumier (BÉTON) PLATE-FORME - LAGUNE

Prix compétitifs Plus de 10 ans d'expérience



- Transport de sable et gravier
- Déneigement
- Brise-béton (marteau hydraulique)
- Démolition
- Travaux d'égout - aqueduc
- Pelgne pour défrichage
- service de «container»

Excavation Guévin et Lemire inc.

1160, Notre-Dame Sud, Saint-Jean-Baptiste-de-Nicolet J3T 1A3
Garage : (819) 293-8565
Cellulaire : (819) 293-9076
Télécopieur : (819) 293-4534

MAJOR MINI MOTEUR inc.

VENTE ET RÉPARATION

MOTOCULTEURS
TROY-BILT

- De 3 à 8 HP
- Autotracté
- De 14 à 20 po
- Travail à l'arrière

À compter de **799⁹⁵\$**

WHITE **GARANTIE 3 ANS** **WHITE**

TRACTEURS de 9 HP à 20 HP *Venez voir nos spéciaux en magasin.*

Vaste choix de TONDEUSES à compter de **169⁹⁵\$**

NOUVEAU! **LOCATION D'OUTILLAGE**

541, boul. Sainte-Madeleine, Cap-de-la-Madeleine 372-0399

La formation, pensons-y d'avance

CRÉA MAURICIE INC.

Centre Régional d'Établissement
en Agriculture de la Mauricie inc.

Agriculteurs, agricultrices, malgré tout ce qui vous trotte dans la tête ces jours-ci, l'érablière, la machinerie, la température, les travaux printaniers;...avec la frénésie qui

s'empare de vous, il serait tout de même important de vous arrêter quelques minutes pour faire le point sur votre formation professionnelle.

Prenez le temps de répondre aux questions suivantes.

- Les cours que j'ai suivis cet hiver ont-ils répondu à mes attentes ?
- Ont-ils suscité d'autres besoins ?
- Quelles sont les priorités d'amélioration dans mon entreprise ?
- Quelles compétences sont nécessaires pour les réaliser ?
- Quels cours pourraient me permettre d'améliorer cette facette ?
- Dans quelle formation ai-je le goût de m'investir ?
- Combien d'heures suis-je prêt à consacrer pour suivre ces cours ?
- À quelle période pourrais-je me libérer pour ces cours ?

Cette simple réflexion pourrait vous permettre de clarifier vos intentions de formation pour l'automne et ainsi permettre à votre Collectif régional en formation agricole (CRÉA) de mieux structurer la prochaine saison de formation. Si vous avez des interrogations dans vos réflexions, n'hésitez pas à communiquer avec la répondante en formation agricole (RFA) pour en discuter et tenter de répondre à vos questions.

Pensez-y bien. On achète bien nos semences de maïs au mois d'août pour les mettre en terre le printemps venu. Pourquoi ne pas choisir nos cours au printemps pour les suivre à l'automne.

Dany Doucet, agr.
Répondante en formation agricole
CRÉA Mauricie

Faire pousser ses propres herbes

La plupart des herbes aromatiques sont d'origine méditerranéenne. Quel plaisir de les humer, de les admirer, de les savourer et, pourquoi pas, de les cueillir dans votre jardin !

Les annuelles meurent à l'automne et les vivaces reviennent chaque printemps après un long séjour sous la neige.

- **Les plus connues parmi les annuelles** sont le basilic, l'origan, la sarriette, le persil, le cerfeuil et le fenouil.
- **Parmi les vivaces**, la popularité goûte la menthe, la sauge, la ciboulette, le thym, la marjolaine et l'estragon.

N'oubliez pas qu'il existe un choix de textures, de couleurs et de saveurs parmi les grandes variétés : du basilic vert, pourpre, frisé; de l'origan vert ou jaune; du persil plat ou frisé; de la menthe poivrée, à l'orange, à l'ananas; de la sauge verte, pourpre, panachée; du thym vert, jaune (citronné), gris, panaché; de la ciboulette nature ou à l'ail... Imaginez les combinaisons possibles !

Les centres-jardin vendent des plants prêts pour la plantation, mais vous pouvez faire naître annuelles et vivaces par semis, en automne ou au printemps, dès que la terre ne colle plus.

Espacez les graines d'environ 15 cm et, quand les jeunes plants ont atteint 5 cm de hauteur, enlevez-en délicatement un sur deux. Ne jetez pas les plants superflus. Transplantez-les ailleurs ou emballez-les dans un sac de plastique avec un peu d'eau et donnez-les à des amis. Attention : ne disposez pas les plants de persil trop serrés, sinon ils vont produire des graines rapidement plutôt que de fabriquer des feuilles.

Si vous trouvez que la touffe des vivaces est trop encombrante, sachez que celles-ci peuvent être multipliées par division au printemps ou en fin d'été. Déterrez la touffe à la bêche puis, avec un couteau, découpez-la en petits morceaux de quelques tiges. Plantez-en partout où vous voulez ajouter une touche de feuillage, entre les fleurs, au pied des rosiers, etc.

De manière générale, les herbes poussent en plein soleil. Plus il y a de soleil, plus le parfum a des chances d'être prononcé. Idéalement, il leur faudrait du soleil pendant au moins 8 heures par jour. Mais dans les petits jardins de banlieue, l'ombre des maisons et des arbres avoisinants occupe une grande place dans la journée; limitez-vous donc aux espèces annuelles (basilic et cerfeuil surtout). Cinq à six heures d'ensoleillement feront l'affaire. Toutefois, les tiges seront plus minces et plus fragiles. Si vous tenez absolument à cultiver des espèces vivaces à cette exposition réduite, assurez-vous que la terre soit de couleur noire, plutôt sablonneuse et pas trop riche.

Trait caractéristique de toutes les herbes fraîches : elles aiment l'eau à profusion, y compris le thym qui se développe bien dans les sols plus ou moins arides. Pour quelles aient de l'eau à leur disposition en permanence - et si vous ne voulez pas passer votre temps à les arroser - les herbes aromatiques doivent pousser dans une terre qui peut emmagasiner l'eau pendant une période prolongée.

Donc, une terre consistante (mais moelleuse) et riche en compost ou en fumier sera parfaite. Si votre terre est du genre sablonneuse, améliorez-la avec une ou deux pelletées de tourbe de sphagnum et l'équivalent d'une demi-brouette de vermiculite par mètre carré. Une petite mise en garde : les herbes n'ont pas besoin d'engrais, cela risquerait de diminuer leurs qualités aromatiques.

Il n'y a aucune contre-indication à associer plusieurs variétés d'herbes. Vous pouvez donc les regrouper dans un jardin conventionnel ou un jardin à motifs. Mais il est encore plus judicieux de les disséminer un peu partout autour de votre maison.

Elles jouent en effet un rôle subtil mais efficace pour éloigner les insectes des cultures potagères et ornementales domestiques. En agissant ainsi, vous mettez en pratique la technique de base du compagnonnage. Et voilà, il ne vous reste plus qu'à créer des effets esthétiques avec vos nouvelles associations.

Les herbes fraîches entrent dans la grande famille des plantes aromatiques. Par conséquent, leurs feuilles exhalent un parfum aux mille nuances. Mais, à la différence des fleurs qui s'offrent sans pudeur, les herbes doivent

être caressées ou apprêtées pour livrer leurs trésors... Bref, elles font partie intégrante du plaisir sensoriel que nous procure le monde des odeurs et des saveurs. Alors, gâtez-vous ! Plantez vos espèces préférées à portée de la main, tout près des portes menant au jardin ou carrément dans des boîtes à fleurs que vous pourrez effleurer, même par temps triste, sans sortir de la maison. Et si une aventurière dort en vous, plantez quelques touffes de thym dans un coin de la pelouse, à l'abri des regards. Quand vous vous y ébattrez avec votre amoureux, vous serez la seule avertie que le thym est terriblement aphrodisiaque !

Lorsque sévit la canicule et que vous n'en pouvez plus, pensez à vos pauvres herbes. Surtout les annuelles, qui pâlisent littéralement en baissant les feuilles quand leurs racines ne trouvent pas assez d'eau pour compenser l'effroyable évaporation. Si vous vous rendez compte d'un problème du genre tôt en saison, arrosez copieusement puis étendez une couche épaisse de vieux gazon séché au pied de vos cultures. Cela empêchera l'eau du sol de s'évaporer.

Si vous consommez vos herbes immédiatement, cueillez les feuilles latérales au fur et à mesure qu'elles grandissent. N'attendez pas qu'elles vieillissent et qu'elles deviennent fibreuses. Organisez vos récoltes pour toujours ramasser les feuilles du tiers supérieur des tiges.

Si vous souhaitez conserver des herbes pour l'hiver, cueillez des tiges entières jusqu'à ce que les plantes montrent des signes de floraison. Après, les arômes ne persisteraient pas très longtemps.

La conservation des herbes se pratique par le séchage ou la congélation. Le séchage le plus simple se fait à l'air libre : placez une dizaine de tiges d'une même espèce dans un sac de papier percé de trous et suspendez le tout dans une pièce chaude pendant deux semaines. Broyez et versez dans des flacons hermétiques.

Pour les congeler, placez vos herbes préférées dans des petits sacs en plastique, pas plus que ce dont vous aurez besoin à chaque usage. Elles ne doivent pas être humides. Mettez-les au congélateur après avoir fait sortir le maximum d'air des sacs.



PNEUS JUTRAS enr.

GOOD YEAR

Jacques Jutras

570, rue de Monseigneur-Panet
NICOLET (QUÉBEC) J3T 1C6

(819) 293-8545

PNEUS

- POUR AUTOS
- CAMIONS
- FERMES
- ALIGNEMENT
- BALANCEMENT
- SUSPENSIONS
- FREINS

UNITÉ DE SERVICE



Dr René Chainé, m.v.
Dr Michel Simard, m.v.
Dr Éric Michaud, m.v.
Dr Daniel De Oliveira, m.v.
Dr Katié Bernard, m.v.

(S.E.N.C.)

3190, 5e Avenue
Shawinigan-Sud
(Québec) G9P 1R5
819-537-8926

URGENCE 24 HRES SUR RENDEZ-VOUS


SERVICES OFFERTS

- Médecine et chirurgie des grands animaux
- Médecine et chirurgie des petits animaux
- Médecine préventive des grandes populations
- Transfert embryonnaire
- Médecine des cervidés
- Taille préventive des sabots chez les bovins

« Faire de bonnes affaires, c'est de famille. »


Dans la région Mauricie et Centre du Québec un moteur de développement économique régional

Desjardins va de l'avant pour 5 millions de membres en mouvement.

 Desjardins

www.desjardins.com

1 800 CAISSES

Au  de la Mauricie!

ÉQUIPEMENTS & EMBRAYAGES
GAGNON



SPÉCIALITÉS:

Embrayages (Clutch) remanufacturés à neuf

5350, boul. Royal, Shawinigan (Québec)
G9N 4R8

Tél./Télec.: (819) 539-2264

472545

École d'agriculture de Nicolet

DES CONNAISSANCES ET DES
EXPÉRIENCES DONT VOUS RÊVEZ

**Production horticole
(1470 heures)**

Date de début : 19 avril 1999
Date de fin : 9 juin 2000
Exécuter les tâches liées à la production maraîchère, fruitière et ornementale.

**Production laitière
(1245 heures)**

Date de début : 19 avril 1999
Date de fin : 13 avril 2000

QUELQUES PLACES
SONT DISPONIBLES.

N'attends plus, inscris-toi maintenant.

POUR RENSEIGNEMENTS :
(819) 293-5821

497, De-Monseigneur-Brunault
Nicolet (Québec) J3T 1Y6

- Alternance travail-études
- Programmes générateurs d'emplois
- Programme d'aide financière aux études
- Service de logement
- Admissible au programme d'aide à l'établissement.

La production laitière au Cégep de Victoriaville

Deux spécialités du département d'agriculture

Lorsqu'on entend parler de production laitière, on pense invariablement aux vaches laitières. Mais il n'y a pas que cela. La production laitière caprine (lait de chèvre) gagne du gallon.

Avec la volonté de la *Table filière caprine* de doubler la production dans les prochaines années, il devient important d'offrir une formation appropriée aux personnes qui désirent démarrer dans cette production.

Le Cégep de Victoriaville répond à ce besoin de deux façons. Premièrement, il a démarré à la fin-mars une attestation d'études collégiales en *Démarrage d'entreprise caprine*. Les participants toucheront autant à la production qu'à la gestion de l'entreprise.

Le Cégep offre aussi la possibilité de s'inscrire à un *Diplôme d'études collégiales en agriculture avec une spécialisation caprine*.

Pour les vaches à lait Salon de traite et stabulation libre

Le Cégep de Victoriaville dispose d'un réseau de fermes-écoles pour assurer la formation pratique de ces élèves. En ce qui a trait aux vaches laitières, une nouvelle ferme s'est ajoutée en 1999.



Élyse Pelletier, une fille originaire du milieu urbain, apprécie de pouvoir pratiquer à la ferme pour les laboratoires en productions animales.



Louis Lacroix, étudiant du programme GEEA, discute de traite des chèvres avec son professeur Michel Émond.

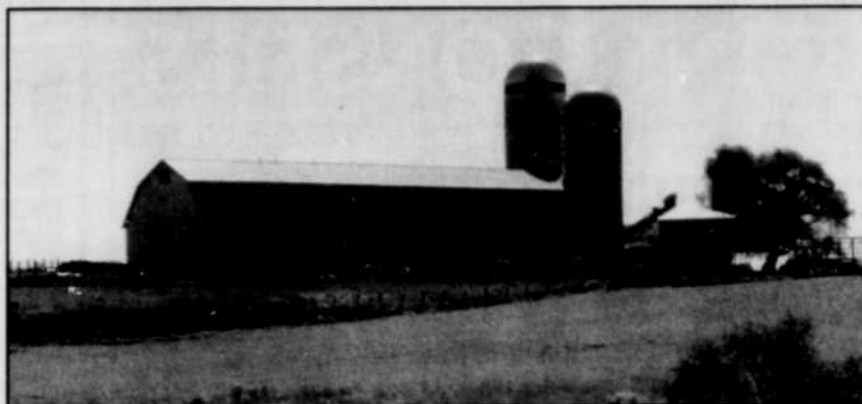
Il s'agit de la ferme Des Buttes. Cette entreprise est en stabulation libre, c'est-à-dire que les animaux ne sont pas attachés, mais circulent librement à l'intérieur du bâtiment. La traite se fait dans un salon de traite. Ce mode de production se développe de plus en plus au Québec et permet des économies appréciables de main-d'œuvre. Le Québec accuse un certain retard dans ce domaine comparativement aux provinces et États voisins.

On sait que le Cégep fait aussi affaires avec une autre ferme laitière, la ferme l'Étoile des prés, qui produit selon le mode biologique.

En s'associant à ces entreprises, le département d'agriculture veut ainsi montrer toutes les avenues possibles aux élèves et leur permettre d'élargir leur horizon.

Source : **Alexandre Gardner**
Agronome enseignant
Cégep de Victoriaville

Société de financement agricole Une nouvelle direction régionale au Centre-du-Québec



La Société de financement agricole compte une nouvelle direction régionale au Centre-du-Québec depuis le 1er avril dernier. La mise sur pied de cette nouvelle direction répond à une demande maintes fois formulées par le milieu. Elle constitue aussi un appui concret au développement des entreprises agricoles de la région du Centre-du-Québec. Importante région agricole, le Centre-du-Québec représente d'ailleurs 14 % de toutes les activités de financement de la Société de financement agricole. La valeur moyenne des entreprises financées par la Société est de 600 000 \$.

Une agriculture en pleine effervescence

Avec des recettes monétaires de plus de un demi-milliard et 11 % de toutes les entreprises agricoles du Québec, le Centre-du-Québec est un acteur de premier plan sur l'échiquier agricole québécois. En effet, on note que 17 % de l'activité économique de la région est liée au secteur bioalimentaire, lequel procure 20 % des emplois. Il s'agit donc d'un secteur d'activité fort dynamique dont l'importance est prépondérante pour l'économie régionale.

Illustrant cette effervescence de l'agriculture régionale, les dernières statistiques disponibles révèlent qu'au cours des dix premiers mois de l'exercice financier 1998-1999, la Société de financement agricole a accordé des prêts garantis pour un total de 89 millions de dollars dans la région du Centre-du-Québec. Il s'agit d'une augmentation de 15 % par rapport à l'exercice précédent. On prévoit d'ailleurs que ce montant excédera les 100 millions de dollars à la fin de l'exercice financier ac-

Plus de la moitié des sommes accordées ont été investies dans de l'actif productif, soit l'achat d'une entreprise ou encore la construction de bâtiments. En ce qui a trait aux activités agricoles, on remarque que la production laitière est un secteur particulièrement dynamique, accaparant près de 60 % des sommes prêtées, soit 53 millions de dollars. Quant à la culture de la canneberge, une particularité régionale, elle figure parmi les productions en croissance, avec des prêts totalisant plus de 4 millions de dollars.

Un service à la clientèle facile d'accès

Outre le nouveau bureau régional de Nicolet, la clientèle agricole et forestière du Centre-du-Québec pourra bientôt compter sur un point de service amélioré à Drummondville, en plus du bureau local de Victoriaville. Par ailleurs, la clientèle de la Mauricie continuera d'être desservie par le bureau régional situé à Trois-Rivières. Avec la création de cette nouvelle direction régionale, la Société de financement agricole est donc encore plus présente dans le Centre-du-Québec et en Mauricie.

Rappelons que la Société de financement agricole est le chef de file en matière de financement agricole au Québec. L'organisme a un portefeuille de prêts garantis de l'ordre de 3 milliards de dollars, ce qui représente plus de 56 % de tout le financement agricole au Québec.

Source : **Chantal Racine**
Société de financement agricole

Votre coopérative agricole vous offre un univers de produits et de services pour vos productions animales et végétales, pour vos besoins d'accessoires et machineries agricoles ou d'appareils pour la maison et le jardin.

Partenaire pour l'avenir



Vos coopératives agricoles

<p>Société coopérative agricole régionale de Saint-Casimir</p> <p>Serge Touzin directeur</p> <p>640, rue Tessier Est Saint-Casimir G0A 3L0 (418) 339-2011</p>	<p>COOPPLUS COOPÉRATIVE AGRICOLE CHAMPLAIN LAVIOLETTE</p> <p>Daniel Roy directeur</p> <p>450, rue de l'Église Saint-Narcisse G0X 2Y0 (418) 328-3155</p>	<p>AGRIVERT COOPÉRATIVE AGRICOLE RÉGIONALE</p> <p>Mario Gagnon directeur</p> <p>1071, montée Saint-Laurent Saint-Barthélemy J0K 1X0 (450) 885-3811</p>	<p>SOCIÉTÉ COOPÉRATIVE AGRICOLE DES BOIS-FRANCS</p> <p>Robert Béliveau directeur</p> <p>5, av. Pie-X, C.P. 776 Victoriaville G6P 7W7 (819) 758-0671</p>	<p>Coopérative Agricole Régionale Parisville</p> <p>Jacques Lemieux directeur</p> <p>1098, route 265 Nord Parisville G0S 1X0 (819) 292-2303</p>	<p>Covi lac COOPÉRATIVE AGRICOLE</p> <p>Jean-Yves Lavoie directeur</p> <p>40, rue de l'Église Baie-du-Febvre J0G 1A0 (450) 783-6491</p>	<p>Société coopérative agricole de Saint-Ubalde</p> <p>Omer Hardy directeur</p> <p>464, rue Saint-Paul Saint-Ubalde G0A 4L0 (418) 277-2225</p>
--	--	---	--	--	--	---

Soins printaniers du jardin

Le mois de mars est une épreuve terrible pour les jardiniers. Les pouces verts sont excédés de tourner les pages des catalogues de semences et des livres d'aménagement. Ils veulent de l'action.

Les bulbes en pots

C'est bien sûr le temps de partir des semis. Mais cette activité est de plus en plus réservée aux collectionneurs et aux amateurs de plantes rares. Car à quoi bon se donner tout ce mal quand on peut trouver une grande variété de plants d'annuelles, de vivaces et de légumes, dans les marchés ?

Profitez plutôt de l'approche du printemps pour partir nos bulbes d'été afin d'obtenir une floraison hâtive.

Les rhizomes de cannas et les racines tubéreuses des dahlias seront plantés dans des contenants peu profonds remplis de terreau bien humecté. Couvrir d'un sac de plastique et garder dans un endroit frais. Au bout de quelques semaines, des bourgeons devraient émerger. Placer alors les pots dans une pièce bien ensoleillée. Transplanter dans le jardin quand tout danger de gel est écarté.

Les bégonias tubéreux peuvent aussi profiter d'un coup de pouce pour démarrer. Tout d'abord, choisir des bulbes fermes, sains et rebondis. Pour hâter leur développement, les envelopper de mousse de tourbe humide et les enfermer dans un sac de plastique que l'on garde dans un endroit chaud. Très rapidement, des bourgeons vont apparaître.

Si le bulbe a plusieurs bourgeons, il est possible de le diviser en autant de morceaux et ainsi multiplier le plant.

Lorsque le bulbe de bégonia a bourgeonné, on peut le planter dans son contenant - pot ou jardinière - si la plante est destinée à un rebord de fenêtre ou à un balcon. Si les bégonias sont destinés aux plates-bandes, ils seront empotés comme les dahlias dans des contenants peu profonds puis transplantés au jardin d'ornement au début de juin.



La saison de la taille

Rien ne presse, mais si nous manquons de travail dans le jardin, nous pouvons commencer la taille des arbres et des arbustes. Les branches mortes, malades ou nuisant à l'équilibre devraient être enlevées immédiatement.

Mais avant de nous lancer à l'assaut des buissons, rappelons-nous qu'il ne faut pas tailler les arbustes à floraison printanière, tels que la spirée, le forsythia, le seringat, le lilas. Attendons pour ceux-là la fin de la floraison. Les hydrangées, quant à eux, attendront l'automne pour recevoir une coupe légère. Enfin, ne touchons pas aux bouleaux, aux érables, aux hêtres et aux saules qui peuvent « saigner » à mort, s'ils sont taillés au printemps quand la sève monte.

Alors, que reste-t-il à élaguer ? Les arbres fruitiers, la potentille, le groseillier odorant, les rosiers, le sorbaria et le tamaris.

Les conifères font bande à part. Les cèdres (thuyas), les ifs et les genévriers sont taillés durant les journées chaudes de juin et pas plus tard que fin juillet.

BONS CONSEILS

LES SUGGESTIONS DE VOTRE DÉPOSITAIRE-CONSEILLER COLUMBIA



COLUMBIA

- Durabilité accrue
- Performance améliorée
- Fonctionnement silencieux et en douceur
- Facilité d'utilisation

Seulement
162,57\$

PAR MOIS / 12 MOIS / 4,9%
0\$ D'ACOMPTE

Coupez tout... sans perdre vos sous!

Tracteur de pelouse P473F
Moteur B&S de 14,5 HP. Intek Lubrification pressurisée. Pompe à l'huile. Système de filtre. Transmission automatique de 7 vitesses. Plateau de coupe 38 po. Conduite ajustable, panneaux insonorisants. Ensemble de déchetage inclus.

GARANTIE 3

CONCESSIONNAIRE

COLUMBIA

Des gens de service!

BELLEMARE

MOTO

ST-ÉTIENNE-DES-GRÈS
(819) 535-3726

1571, Principale, Saint-Étienne-des-Grès

NOUVEAU SERVICE !

Nous fabriquons maintenant sur place les suppléments laitiers personnalisés.

RÉSERVATIONS ACCEPTÉES
2 semaines avant les dates
VENDREDI 7 MAI et VENDREDI 4 JUIN

- Service de 2 techniciens en alimentation
- Service de vrac et d'aspirateur
- Grains de semence • Marchand de grains et moulées
- Engrais fertilisants • Nourriture pour chiens et chats

Besoin d'abreuvoirs ou de mangeoires, demandez François ou Jocelyn.

Nous pouvons vous donner des renseignements sur l'élevage et l'alimentation de tous vos petits animaux.



SHUR-GAIN



AERO



meunerie
LAFRANCE
INC.

LIVRAISON GRATUITE DANS LA MAURICIE

315, RANG NORD, PROULXVILLE
Tél. : (418) 365-5578
François Tessier, rés. : 1-418-289-3227 1-800-463-0778

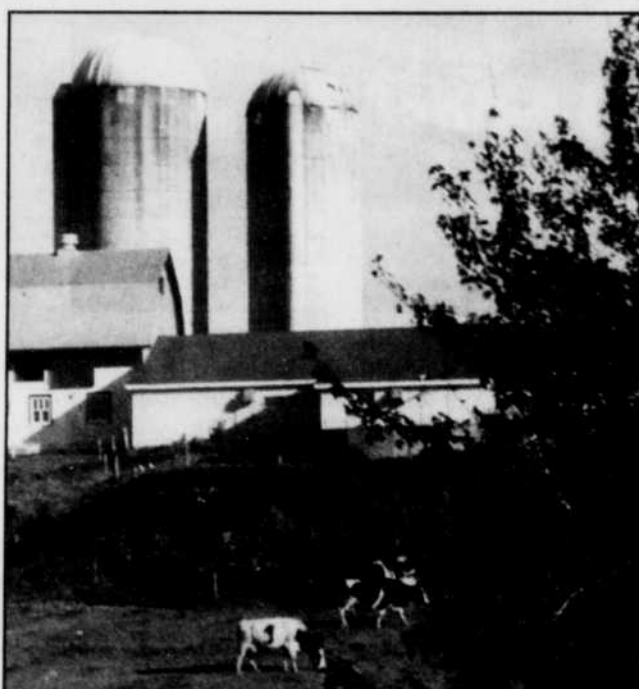
Il était une fois... Histoire de réussir son transfert de ferme

Il était une fois une famille, de la Mauricie évidemment, qui vivait sur une ferme depuis des générations. Les aïeux avaient défrichée cette terre à la sueur de leurs fronts. Les grands-parents et les parents en avaient vécu, plus souvent qu'autrement en se serrant la ceinture. Voilà que maintenant, l'heure de la retraite approchait pour ceux qui en avaient aujourd'hui le contrôle. Heureusement, on avait de la relève.

On pourrait croire que c'est le bonheur total dans cette famille et pourtant, on est inquiet. On a bien travaillé pendant toutes ces années et la ferme a pris de la valeur. Tellement de valeur qu'on se demande si la prochaine génération sera en mesure de l'acheter. On a tout investi sur la ferme : c'est notre fonds de retraite, mais pourra-t-on un jour en profiter sans être obligé de démanteler, de faire encan ?

Pour que le plus jeune « arrive », parce que c'est lui la relève, on pense lui donner une partie de la ferme. On ne connaît pas d'autres moyens pour lui constituer un capital. De plus, on n'a pas le choix, il y a encore des investissements à faire, cette fois dans la structure d'entreposage des fumiers. Si on augmente les dettes, la capacité de remboursement va diminuer et il ne restera plus grand chose pour faire les paiements après la vente. On ne peut quand même pas tout lui donner. Déjà que l'impôt doit nous attendre dans le détour...

Nous, il faudra bien qu'on vive. D'autant plus qu'après avoir travaillé si dur, on est convaincu de mériter une retraite au minimum « confortable ». Et les autres enfants, on aimerait bien pouvoir les gâter un peu eux aussi.



On est encore en forme tous les deux. D'accord, on se fatigue un peu plus vite qu'avant, mais de là à arrêter complètement... Si on cesse de bouger, d'être occupés sur la ferme, que va-t-il se passer ? La retraite, on a bien hâte, mais ça fait aussi un peu peur.

Puis notre jeune... Justement ! Il est bien jeune pour tout faire tout seul. On trouve que la marche est haute, mais on ne peut lui en parler et ça nous inquiète. On n'est pas une famille « à problèmes », mais il y a quand même des sujets plus difficiles que d'autres à discuter. Que fait-on ? On attend encore, ou bien...

Il était une fois une famille, de la Mauricie évidemment, qui avait adhéré au Centre régional d'établissement en agriculture, le CRÉA-Mauricie, parce qu'elle voulait réussir son transfert de ferme. Ils avaient tout simplement contacté Mme Johanne Lapointe, la coordonnatrice, en composant le (819) 378-7301.

HONDA

FOURTRAX 1999

Le parfait véhicule utilitaire et sportif.



TRX300



TRX450S

...de faire le travail.



TRX450ES

LES MEILLEURS PRIX DANS LA RÉGION

Surveillez nos promotions en magasin.

GARAGE G. CHAMPAGNE

83, Principale, Lac-aux-Sables (418) 336-2920

Budget 1999-2000 du gouvernement du Québec

De nouveaux millions pour soutenir l'agriculture

Le ministre de l'Agriculture, des Pêcheries et de l'Alimentation du Québec, monsieur Rémy Trudel, confirme, à la suite du Discours sur le budget du ministre d'État à l'Économie et aux Finances, monsieur Bernard Landry, que de nouveaux millions \$ seront consentis dès 1999 pour soutenir l'agriculture au Québec.

8,9 millions \$ pour les agriculteurs à temps partiel

Le ministre Trudel annonce d'abord la fin des coupures dans le budget de l'agriculture au Québec. Il indique par ailleurs l'ajout d'une somme de 8,3 millions \$ pour payer les producteurs et les productrices à temps partiel qui ont subi de lourds dommages lors du verglas de 1998. «**Devant le refus du gouvernement fédéral de compenser équitablement les entrepreneurs agricoles à temps partiel, le ministre Bernard Landry a ouvert ses goussets et a reconnu pleinement l'apport économique des producteurs à temps partiel dans l'agriculture québécoise**», a déclaré monsieur Trudel.

«**C'est dans un souci d'équité entre les différentes catégories d'exploitations agricoles ayant été touchées par le verglas et afin d'éviter de compromettre la viabilité de ces entreprises que le gouvernement du Québec a reconnu la nécessité d'apporter cette aide additionnelle**», a également souligné le ministre Trudel, en expliquant que Québec hausse ainsi de 10 % à 50 % sa contribution au programme.

8,4 millions \$ pour les agriculteurs de boisés privés

De plus, les agriculteurs à temps partiel propriétaires de boisés privés recevront 8,4 millions \$ supplémentaires en compensation.

Monsieur Trudel a rappelé que le tiers des entreprises agricoles affectées par le verglas sont à temps partiel et qu'elle représentent ainsi une part importante de l'économie agricole régionale. Un ralentissement du niveau de production de ces entreprises, en raison d'une compensation inadéquate, aurait pu réduire cette contribution.

3,3 millions \$ pour les bâtiments endommagés par le verglas de 1998

Le ministre a aussi confirmé que les dommages

causés aux bâtiments de ferme seraient désormais couverts par le programme, le gouvernement du Québec en étant venu à un accord en ce sens avec le gouvernement fédéral pour partager les coûts de cette mesure qui entraînera des dépenses de 3,3 millions \$.

Des millions \$ pour l'alimentation et le développement des produits agricoles

Les entreprises du secteur agroalimentaire du Québec recevront aussi un bon coup de pouce pour accélérer la transformation des ressources bioalimentaires et développer les marchés d'exportation des produits québécois.

De nouvelles sommes seront injectées pour accélérer la recherche et l'innovation dans tous les domaines incluant le secteur bioalimentaire. Innovation-Québec disposera de 32 millions \$ pour, entre autres, promouvoir et soutenir les partenariats entre le gouvernement, les universités et les entreprises. De plus, un autre organisme, Valorisation-Québec, disposera de 100 millions \$ pour subventionner des projets de recherche et des initiatives de commercialisation des résultats de ces projets. Le secteur bioalimentaire pourra utiliser sa part de ces 100 millions \$.

Innovation en agroalimentaire

Au plan fiscal, les entreprises du secteur bioalimentaire pourront également avoir accès à 5 millions \$ supplémentaires des 485 millions \$ actuels pour encourager l'innovation dans la production.

50 millions \$ de plus pour créer des emplois

Le réseau bioalimentaire du Québec pourra également produire de nouveaux emplois en utilisant les 50 millions \$ supplémentaires du programme FAIRE, géré par Investissement-Québec. Pour les entreprises du bioalimentaire qui désirent exporter, le gouvernement du Québec leur offrira une garantie de taux sur les ventes à l'étranger.

Au plan technologique, le bioalimentaire aura aussi accès aux 59 millions \$ d'appui fiscal à l'investissement pour moderniser l'industrie.

Développement régional

Enfin, l'ajout de 7,5 millions \$ dans les CLD au profit, en particulier, des jeunes entrepreneurs sera aussi de nature à soutenir les initiatives des jeunes québécois oeuvrant dans le secteur bioalimentaire du Québec.

«**Le budget du ministre d'État à l'Économie et aux Finances permet donc d'injecter plusieurs millions \$ supplémentaires dans l'agriculture du Québec**, a conclu le ministre Trudel. **Il y a longtemps que les producteurs, productrices et transformateurs avaient reçu une telle bouffée d'oxygène.**»

Source : Ministère de l'Agriculture, des Pêcheries et de l'Alimentation du Québec

Le porc a changé

Les élevages modernes appliquent des normes sanitaires rigoureuses qui permettent de produire des porcs de haute qualité. Aujourd'hui, les porcs ont davantage de muscles et moins de gras.

On oublie souvent que chaque étape de l'élevage est minutieusement planifiée et contrôlée. La sélection de races, les besoins entourant la fécondation, la gestation, la mise-bas et l'élaboration d'une diète optimale ont besoin de producteurs et d'ouvriers agricoles qualifiés. Il y a très peu de place pour le laisser-aller et le hasard.



Le programme de production porcine à l'École d'agriculture de Nicolet est adapté pour former des ouvriers porcins compétents. La formation intensive a une durée de 1170 heures dont 405 heures en alternance travail-études. Ces stages sont sous la supervision d'un enseignant et d'un producteur spécialisé en maternité, en pouponnière ou en engraissement. Il est fréquent que le premier emploi se continue après le stage. Aux dires des employeurs, l'élève qui termine ce programme est formé avec un haut niveau d'autonomie pour effectuer les tâches. En somme, les talents de l'ouvrier porcine, combinés à ceux des producteurs, des agronomes et des chercheurs, continuent à développer cet art et cette science qu'est l'élevage du porc.

Pierre Tremblay, agronome
Enseignant en productions animales
École d'agriculture de Nicolet

ACIERS G.M. INC.

Votre distributeur d'acier en Mauricie.

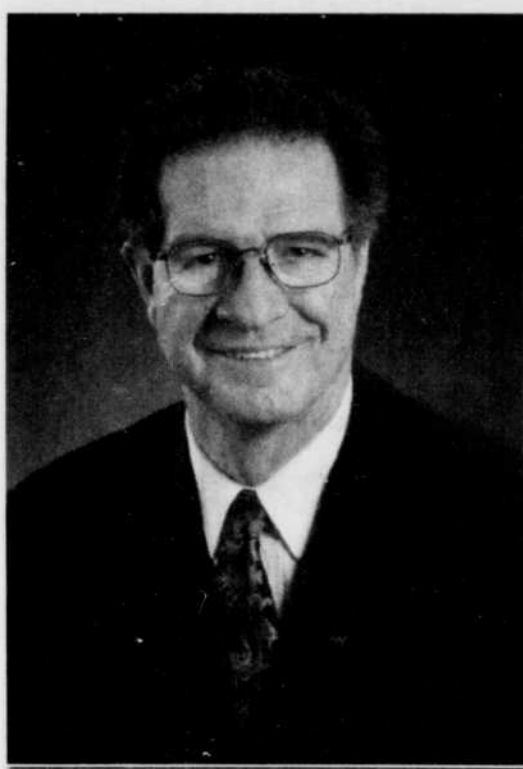
Tuyau de ponceau

Acier galvanisé	Plastique ondulé
de 4 à 142 po de diamètre	de 4 à 36 po de diamètre
Longueur standard : 6 mètres (20 pi). Certains diamètres en 9 mètres (30 pi).	

De l'acier pour tous vos besoins.

- Armature à béton
- Barres ronde, carrée, plate
- Fer angle, plaque
- Poutre, métal déployé (grillage)
- Tubes carré, rond, tuyau
- Tige filetée, teflon
- Crampons pour chenilles de tracteur etc.

Aciers G.M. inc. Tel. 418.365.7829
101, route 153 Saint-Tite (Q.C.) Téléc. 418.365.3390



L'industrie bioalimentaire québécoise se porte bien et est toujours aussi présente dans les régions. Il faut se le rappeler, la grande famille bioalimentaire comprend l'agriculture, les pêches et l'aquiculture, la transformation, le commerce de gros et de détail ainsi que la restauration. Cette industrie joue un rôle stratégique au cœur de l'activité économique régionale.

Selon les dernières estimations, environ 12 300 emplois permettent à la région de produire, de transformer ou d'offrir un service dans le domaine de l'agroalimentaire, ce qui représente près de 12 % de l'emploi total en Mauricie, c'est-à-dire un emploi sur huit, et contribue pour 6,5 % de l'activité économique de la région, mesurée sur la base du produit intérieur brut. En Mauricie, la production agricole présente toujours une base solide de développement avec 3 100 emplois et des recettes provenant du marché de 180 millions \$.

La mise en place de réseaux de développement regroupant les principaux acteurs de l'industrie permettra de renforcer la position de ces secteurs d'activité. Avec le dynamisme de ses artisans et artisans, gage d'un avenir prometteur, cette industrie saura relever les défis de la croissance.

Le ministre de l'Agriculture, des Pêcheries et de l'Alimentation,

Rémy Trudel
Rémy Trudel

Québec

Connaissez-vous le sirop d'érable ?

Qu'est-ce qu'une érablière et une cabane à sucre ?

L'érablière englobe toutes les opérations de production de sirop d'érable pour un producteur; les érables, les tubes de plastique entre les arbres et la cabane à sucre au milieu de tout cela.

Une cabane à sucre est une cabane dans laquelle la sève d'érable est ramassée pour être bouillie en sirop d'érable. La cabane est presque exclusivement réservée à cet usage. Parce que la production du sirop d'érable requiert un équipement spécial et parce que la cabane à sucre a besoin d'être localisée au milieu de l'érablière, elle reste inoccupée le reste de l'année.

Qu'est-ce qu'une partie de sucre ?

Traditionnellement, chaque érablière était une opération familiale et durant la saison des sucres, les hommes de la maison devaient travailler à l'érablière toute la journée pour produire le sucre d'érable, leur seul ressource en sucre pour le reste de l'année. Aussi, les repas étaient-ils préparés et pris sur place pour sauver du temps. Les érablières sont généralement situées loin des maisons des gens et la sève n'arrête pas de couler pour l'heure des repas. Durant la saison des sucres, la pratique de cette région voulait qu'on invite les voisins et amis pour célébrer la saison des sucres terminée en faisant une fête qu'on appelait «partie de sucre».

De nos jours, la saison des sucres évoque pour chacun l'arrivée du printemps. Les pratiques des régions traditionnelles sont recherchées et ce joyeux événement donne lieu à des fêtes de famille et d'amis dans les érablières.

La partie de sucre typique consiste en un repas entrecoupé d'activités extérieures et de danses pour brûler les calories et suivi de dégustation de tire sur la neige.

Les repas rappellent les déjeuners que les bûcherons mangeaient durant la saison de coupe de bois.

Le repas comprend normalement :

- Soupe aux pois
- Omelette aux oeufs
- Oreilles de «Christ» frites
- Jambon cuit à l'érable
- Pommes de terre bouillies
- Fèves au lard cuites dans le sirop d'érable
- Crêpes
- Tire d'érable



Le sirop d'érable est versé sur tous les mets tout au long du repas.

J'ai un érable dans ma cour, comment puis-je faire du sirop d'érable pur ?

Si vous vivez au nord-est de l'Amérique du Nord et que vous avez un des érables suivants : érable à sucre, rouge ou argenté, suivre les techniques traditionnelles de production de sirop d'érable durant la saison des sucres.

Les autres types d'arbres offrent des concentrations différentes de sucre dans leur sève et peuvent requérir de bouillir beaucoup plus longtemps.

Pour aider les enfants à en apprendre plus sur le sirop d'érable, peu importe où vous vivez :

- Entailler un érable (n'importe quel type) 5 cm de profond et 1 cm de diamètre
- Mettre une sorte de chalumeau dans le trou et une petite chaudière juste en dessous
- Remplir la chaudière avec un mélange de sirop d'érable pur (provenant d'une bouteille) et de l'eau
- Faire bouillir ce mélange jusqu'à l'obtention de sirop d'érable pur
- Au moins 30 litres de sève seront nécessaires pour faire un litre de sirop d'érable

L'entaillage blesse-t-il l'arbre d'une certaine façon? Est-ce que cela l'empêche de profiter ?

L'entaillage est comme une petite coupure pour l'humain. Il n'arrête ni ne ralentit la croissance de l'arbre. Parce que l'entaillage est très petit et que le maximum de trous est limité à un à tous les 20 cm du diamètre de l'arbre, ces entailles se fermeront d'elles-mêmes.

Pendant l'été, les arbres produisent de grande réserve d'amidon pour se soutenir par eux-mêmes pendant l'hiver. Quand le printemps arrive, l'amidon se transforme en sucre. Ensuite le sucre se dissout dans l'eau tiré par l'arbre. Il est à noter que la quantité de sève pris de l'arbre est très minime à cause de la très courte période où l'arbre peut être entaillé.

Combien y a-t-il de producteurs de sirop d'érable ?

Dans la Province de Québec, il y a environ 9 000 producteurs de sirop d'érable, sans compter les petites opérations. De ce nombre, près de 3 000 sont membres de la Coopérative des producteurs de sirop d'érable du Québec.

Dans le reste du Canada, le Nouveau Brunswick, Terre Neuve et l'Ontario comptent au delà de 2 000 producteurs.

Au Nord Est des États-Unis plus de 5 000 producteurs possèdent des opérations sucrières.

Quand est la saison des sucres ?

La saison des sucres dure de la mi-mars à la mi-avril pendant le dégel de la terre après l'hiver mais avant que les bourgeons n'apparaissent aux arbres. Une bonne saison des sucres, les jours sont chauds mais les nuits au point de congélation. La sève d'érable ne coule pas durant la nuit.

Source : Sirop d'érable Citadelle

Le plan agroenvironnemental de fertilisation La loi et vous



C'est valable pour toutes les entreprises agricoles québécoises, grandes ou petites. D'ici 2002, toutes les entreprises agricoles québécoises, à l'exception de très petites, devront détenir et tenir à jour un PAEF.

Un plan agroenvironnemental de fertilisation est un document qui décrit, entre autres, les cultures que vous produisez, champ par champ, et comment vous utilisez les fumiers et les engrais minéraux sur l'ensemble de vos parcelles.

«Faire ou faire faire son plan agroenvironnemental de fertilisation», là est la question. Pour connaître ce que doit contenir un PAEF et le règlement sur la réduction de la pollution d'origine

agricole, une session de trois jours est organisée par le Cégep de Victoriaville, à Saint-Léonard d'Aston, les 23 et 30 avril et le 7 mai 1999. À la fin de la formation, le participant pourra décider s'il ou elle prépare lui-même son PAEF ou s'il s'en remet à un professionnel autorisé par la loi.

Des sessions sont aussi prévues à l'automne, là où il y a une douzaine d'intéressé(e)s. Pour plus d'information et pour vous inscrire, contactez Guylaine Martin, répondante en formation agricole, téléphone (819) 758-6401, poste 2702.

Pour la Mauricie, contactez Dany Doucet, au (819) 371-6761.

Le plan agroenvironnemental de fertilisation (PAEF) est une nouvelle exigence du règlement sur la réduction de la pollution d'origine agricole. Si vous devez demander un certificat d'autorisation auprès du ministère de l'Environnement du Québec, vous devez désormais posséder un PAEF. Si vos animaux font plus de fumier que vos sols peuvent en prendre, vous devez avoir un PAEF dès cette année.

UPA
75^e
1924 - 1999

FÉDÉRATION DE L'UPA
DE LA MAURICIE

Partenaires du développement
des jardins, des terres.

D'abord des femmes, des hommes
et des enfants.

230, rue Vachon
Cap-de-la-Madeleine
Téléphone : (819) 378-4033
Télécopieur : (819) 371-2712

200, avenue
Sainte-Marie
Louiseville
Téléphone : (819) 228-8226

ATTENTION

Pour plus de sécurité, nous nous
rendons chez vous pour
réparer ou installer
vos pneus
agricoles.



Firestone

Chef de file dans le domaine des

PNEUS
AGRICLES



NOUS RÉPARONS TOUT GENRE DE PNEUS

SPÉCIALISTE DU PNEU À LOUISEVILLE

Autos - Camions - Tracteurs - Fermes - Commercial - Industriel



SERVICE DE PNEUS
LAGACÉ ET FILS
LTÉE

ALIGNEMENT ET ÉQUILIBRAGE DE PNEUS

330, BOUL. SAINT-LAURENT EST, LOUISEVILLE
Tél. : (819) 228-5421

L'ASSURANCE RÉCOLTE
Votre meilleure protection contre les risques climatiques

POUR UNE PROTECTION ADAPTEE A VOS BESOINS A UN COÛT ABORDABLE

Pour information
1 800 749-3646

C'EST IMPORTANT!

Date limite d'adhésion :
LE 30 AVRIL 1999

Environnement du Québec
Régie des assurances
agricoles

La Corporation de développement agroalimentaire-forêt du Centre-du-Québec

Une tribune de concertation



La Corporation de développement agroalimentaire-forêt du Centre-du-Québec (CDAFCQ) est l'aboutissement d'une résolution du Forum agroalimentaire du Centre-du-Québec tenu en mars 1998.

À cette occasion, les principaux représentants du secteur agroalimentaire et forestier de la région avaient convenu d'allier les forces de la Table inter-MRC agroalimentaire-forêt et de la Table de concertation agroalimentaire du Centre-du-Québec (TCACQ) pour mettre en œuvre leur planification stratégique.

L'arrimage des deux organismes s'est concrétisé le 21 avril 1998. La mission de la CDAFCQ sera de concerter les forces afin de favoriser le développement du secteur agroalimentaire-forêt du Centre-du-Québec en maintenant la collaboration inter-MRC de ce secteur et en actualisant un plan de développement stratégique.

Le commissariat de la Corporation de développement agroalimentaire-forêt du Centre-du-Québec compte déjà à son actif de nombreuses réalisations tels l'initiation et la gestion du Marché Godefroy, l'organisation de kiosques de ventes dans les salons et foires, l'initiation du Centre d'interprétation de la canneberge à Saint-Louis-de-Blandford.

La CDAFCQ participe aussi au Projet de l'oie de Baie-du-Febvre, à l'implantation d'un marché public à Victoriaville, à la création et la coordination de réseaux d'intervenants.

La CDAFCQ est aussi impliquée dans la commercialisation agroalimentaire avec la production de guides pratiques sur la commercialisation, la transformation à la ferme, le cahier des charges en agriculture, la planification stratégique d'une entreprise agroalimentaire, l'assurance qualité et le démarrage d'une entreprise agrotouristique. La corporation favorise aussi l'accès des PME agroalimentaires à des formations et services-conseils en marketing de même qu'en recrutement de consultant et en recherche d'aide financière.

L'objectif premier de la CDAFCQ demeure la promotion du potentiel régional. Aussi, elle a organisé le Forum agroalimentaire du Centre-du-Québec, créé un comité de vigie identifiant les occasions d'affaires à saisir, compilé une foule d'informations sur les marchés de production en émergence.

Les bureaux de la Corporation de développement agroalimentaire-forêt du Centre-du-Québec sont situés au 460, boulevard Louis-Fréchette, à Nicolet.

Source : Simon Théroux
Directeur adjoint
CDAFCQ



Le conseil d'administration de la CDAFCQ se compose des Tables agroalimentaires-forêt des MRC d'Arthabaska, de Bécancour, de Drummond, de l'Érable, de Nicolet-Yamaska ainsi que des organismes suivants :
 Agence forestière des Bois-Francis,
 Association des détaillants en alimentation,
 Association des restaurateurs,
 Association régionale de développement économique du Centre-du-Québec,
 Collectif régional en formation agricole,
 Comité de mise en marché de l'UPA du Centre-du-Québec,
 Conseil régional des sociétés d'agriculture, coopératives agroalimentaires, institutions financières,
 MAPAQ du Centre-du Québec,
 Ministère de l'industrie, du Commerce, de la Science et de la Technologie du Québec,
 Société d'aide au développement des collectivités,
 Table des préfets,
 Table touristique inter MRC,
 UPA du Centre-du-Québec
 et UPA de Lotbinière-Mégantic.



Un DEP en production horticole

Vous voulez produire des légumes, des fines herbes, des fruits, des fleurs annuelles et vivaces, des potées fleuries, des arbres, des arbustes et plus encore ?

Il existe maintenant un tout nouveau programme de formation, soit le diplôme d'études professionnelles (DEP) en production horticole. Ce métier permettra de devenir ouvrier ou ouvrière horticole. Vous pourrez travailler sur des fermes horticoles maraîchères et fruitières ou chez des producteurs de cultures ornementales de fleurs annuelles, de vivaces, d'arbres et d'arbustes.

Ce nouveau programme remplace le DEP en horticulture maraîchère écologique en ajoutant les volets fruitier et ornemental. La plus grande partie de la formation développe des compétences dans la production en serre et en champ, ainsi que dans des domaines plus spécialisés.

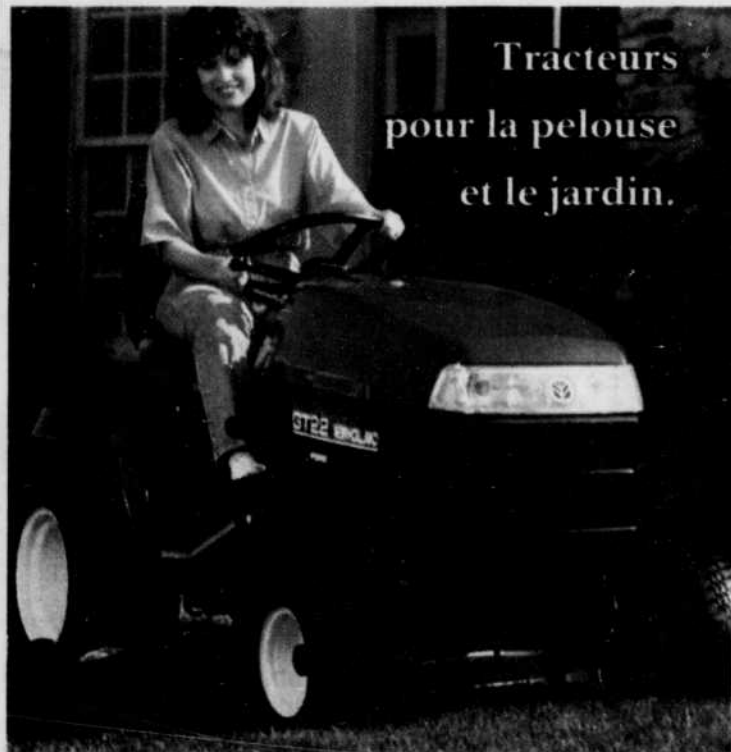
Ce tout nouveau programme est plus complet et mieux adapté aux besoins du milieu et du futur ouvrier horticole.

Dominique Pecqueur
Enseignante en horticulture
École d'agriculture de Nicolet



LES TRACTEURS LES PLUS VENDUS SUR LA PLANÈTE

NEW HOLLAND



Tracteurs pour la pelouse et le jardin.

Tondre la pelouse deviendra un plaisir en plus de toutes les autres applications de ces machines.

New Holland GEMINI^{MC} de la série 60
Tracteurs de 90 à 130 HP à la PDF



Le meilleur rapport qualité/prix avec des tracteurs possédant la meilleure valeur de revente sur le marché.

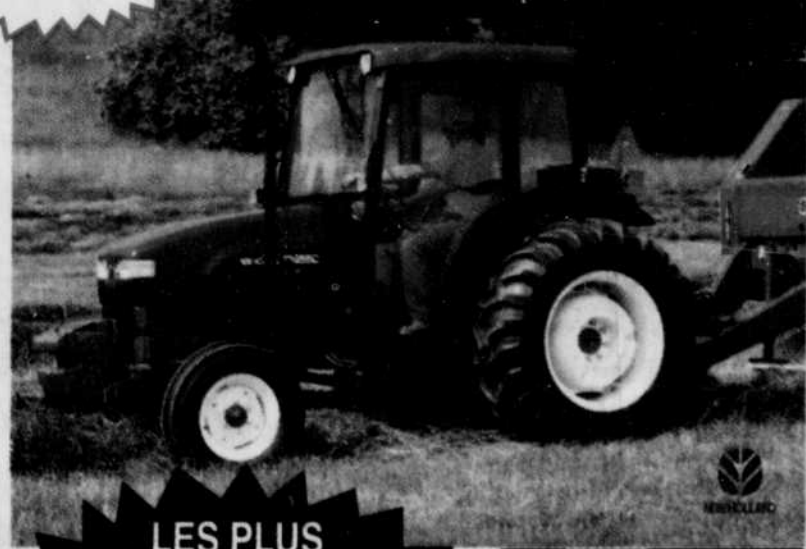
Tracteurs compacts **BOOMER^{MC}**



Une gamme complète de tracteurs peu encombrants qui offre les avantages des gros tracteurs. D'une polyvalence sans limite, ils sont disponibles en 8 versions de 18,5 HP et 33 HP.

NOUVEAU!

New Holland Tracteurs TND/TNS 42 A 62 hp à la PDF



LES PLUS MANIABLES DE TOUS LES TRACTEURS TOUT USAGE SUR LE MARCHÉ.

PLANS DE LOCATION DISPONIBLES



3525, Les 40,
NICOLET
(819) 293-5252

NEW HOLLAND
Compagnie de crédit

SERVICE 24 HEURES :
MÉCANIQUE | PIÈCES
(819) 372-8491 | (819) 694-2072

L'agrotourisme : l'autre façon de voyager



Le Ranch du sanglier, 1020, rang des Pointes, Saint-Tite (418) 365-7286



Le Moulin Saint-Louis, 1335, Petite Carrière Sainte-Ursule (819) 228-8070



La ferme Les grands élans, 615, Grande-Ligne Saint-Narcisse (418:328-4312 - (819) 533-3000

La région de la Mauricie, bornée par le majestueux fleuve Saint-Laurent, longée par le chemin du Roi avec ses villages plus que tricentenaires, attire de plus en plus de touristes québécois et européens, et ce en toutes saisons. À ce phénomène en croissance, s'ajoute un intérêt marqué pour la tranquillité de nos campagnes, le charme de nos gîtes à la ferme, l'exotisme de nos tables champêtres, la découverte de nos produits fermiers et des promenades à la ferme.

Nous sommes tous en quelque sorte des ambassadeurs auprès de cette clientèle touristique qui se renouvelle d'année en année. Bien connaître sa région et bien accueillir les visiteurs vont de pairs.

Redécouvrir le milieu rural

La population de la région compte environ 258 000 personnes dont la majorité habite les centres urbains. Près de 125 000 hectares de terres cultivées, incluant les boisés de fermes, sont occupés par près de 1400 entreprises agricoles. La production laitière est la principale source de revenu pour 43 % des fermes de la région.

De la tradition laitière aux grands gibiers, de nouveaux élevages font leur apparition dans la région. Le grand cerf d'Amérique communément appelé le wapiti, est élevé principalement pour ses bois. Les Japonais lui confèrent des vertus aphrodisiaques. C'est à St-Narcisse que l'on peut visiter le plus gros élevage de wapitis du Québec.

Sur la route des grands gibiers, à la ferme Labissonnière de Saint-Prosper, on peut aller admirer les bisons aux champs dans une remorque spécialement conçue et ce en toute sécurité. Une dégustation de cette viande succulente est aussi offerte sur place. Il est important de souligner que la Ferme Labissonnière s'est mérité le prix innovation aux Grands Prix du Tourisme.

Plus spécifiquement dans le secteur des chenaux, il y a de nombreuses cabanes à sucre à Saint-Prosper où les sucriers organisent les «cabanes portes ouvertes». Les excursionnistes profitent des premiers beaux jours pour s'y rendre et faire leurs provisions. Le Centre d'interprétation de l'ébène situé en plein coeur de la montagne devient un incontournable en toute saison.

Dès la fin mai, le premier légume, soit l'asperge verte, est disponible chez les producteurs. La Mauricie est une des principale région où l'on cultive l'asperge d'excellente qualité.

À La Pérade, on peut se procurer du crabe fraîchement pêché des eaux de Matane et de Baie-Comeau, ainsi que du poisson, fumé sur place à l'usine Val-Mer.

Bien sûr, avec les chauds rayons du soleil les producteurs maraîchers offrent à leurs kiosques à la ferme fraîcheur et qualité et l'on y découvre des petits trésors de produits régionaux transformés.

Une toute nouvelle entreprise, Agri-culture nouvelle, est une entreprise d'insertion et de formation où l'on y cultive des légumes exotiques.

Toutes ces activités contribuent à dynamiser une région en créant des emplois, des produits et des services et le Ministère de l'Agriculture des Pêcheries et de l'Alimentation du Québec, en collaboration avec ses différents partenaires, appuie ces initiatives et offre un service conseil multidisciplinaire.

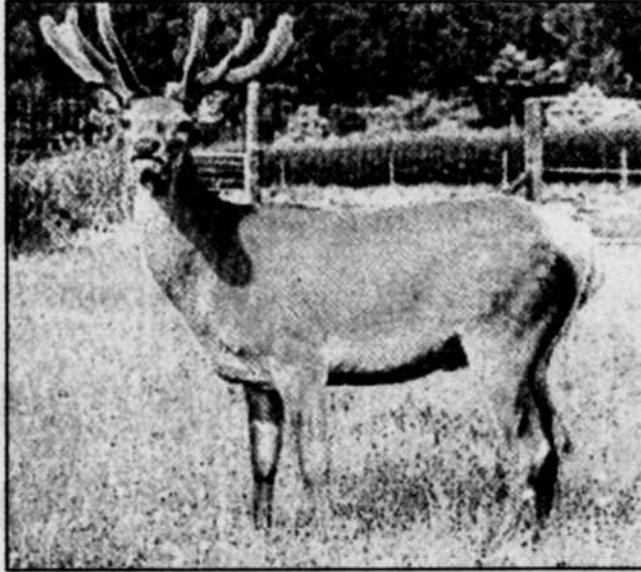
Pour en connaître davantage sur les attraits de notre belle région vous pouvez vous procurer le guide touristique de l'association touristique régionale, le guide des Gîtes du passant au Québec accrédités par Agricotours disponible dans les librairies et les différentes cartes touristiques de la région.



Les Atruches de la Mauricie, 179, Pied de la côte Maskinongé (819) 227-4680



Jardins H. Dugré et fils, 3861, rang Saint-Charles Pointe-du-Lac (819) 377-3108



Cabane chez Gerry, 2056, rang Rensversy Saint-Paulin (819) 268-5831

Portez-vous acquéreur d'un tracteur de marque ZETOR, une nouvelle génération de tracteurs.

GARANTIE 2 ANS
pièces et main-d'oeuvre

C'est à voir!

Zetor

Financement à taux réduit ou rabais au comptant. Sujet à l'approbation du crédit et selon les stocks disponibles.

Zetor Un rendement assuré QU'ON SE LE DISE

MACHINERIES PATRICE Itée
200, Grande-Carrière, Louiseville
(819) 228-4848 / 228-9494

Patrice Perreault président

Programme de financement sur place.

Villa des abeilles 1440, rue Principale Sainte-Ursule (819) 228-3156

Ferme La Bissonnière, 490, rang Sainte-Élisabeth Saint-Prosper-de-Champlain (418) 328-3669

SUZUKI
L'expérience tant attendue

Présente

L'ultime, le plus fameux VTT!
La légendaire "King" de tous les VTT...
...et son
Son Altesse Royale
le tout-puissant

GRAND FRÈRE

KING QUAD

NOUVELLE ALLURE EN 1999!

LE TOUT NOUVEAU QUADRUNNER LT-F500FX

et pour un TEMPS LIMITÉ vous offre

UNE AUBAINE MUSCLÉE

Agissez vite et recevez un ENSEMBLE DE TREUIL GRATUIT à l'achat de n'importe quel VTT 4 x 4 Suzuki 1998 ou 1999 neuf.

J.M. SPORTS
ST-TITE 365-6370
STE-THÈCLE 289-2929
L.N.R.

1-800-390-6370

Conduisez comme un pro. Portez toujours un casque, des lunettes et des vêtements protecteurs. Ne conduisez jamais après avoir bu de l'alcool et suivez un cours de sécurité en VTT du Conseil canadien de la sécurité.

Les tri...
millim...
parasi...
utilise...
tricho...
sa pére...

Les...
ricie p...
mais s...
cation...
ducteu...
parasi...
queme...
secte...
C'est...
seur d...
est pr...
l'état...
Lorsqu...
bre da...
il peut...
tations...

Les...
chogra...
pyrale...
par l'...
Contrô...
ches...
trois p...
la régi...
teurs...
pour c...
une su...
res en...

Le...
l'oeuf...
suite...
l'oeuf...
mais...
efficac...
présen...
de la p...
que an...
la pyra...
pératu...
ser les...
avec le...
gramm...
cho-ca...
le char...

Les...
te à l'...
une fo...
lation...
coccin...
le biol...
est une...
aux pr...
environ...
somma...
leur qu...

Cet...
pyrale...
cie et...
travers...
ment p...
somp...
Victoria...

Un...
insecte...
ble che...
ricie...

et...
D...

La Foire agroalimentaire d'automne de Grand-Saint-Esprit

Un nouveau siècle d'abondance



La plus grande foire agroalimentaire au Québec vous convie à goûter les prémices d'un nouveau siècle d'abondance, les 17, 18 et 19 septembre prochain en la municipalité de Grand-Saint-Esprit. Démonstrations culinaires,

dégustations de produits par plus de 70 exposants, vente de produits sur place, circuit touristique local permettant de découvrir diverses entreprises régionales, mini-ferme d'animaux pour les tout-petits, bingo-bouffe, chapiteau-conférences sur l'agriculture biologique, spectacles d'humoristes, soirées de danse avec orchestre et une foule d'autres activités vous attendent durant trois merveilleuses journées dans le décor automnal splendide de Grand-Saint-Esprit.

Depuis plus de six ans, la Foire agroalimentaire d'automne de Grand-Saint-Esprit a développé un concept inédit pour la promotion de produits agroalimentaires. Cette conception visionnaire et les efforts sans relâche fournis par des centaines de bénévoles de Grand-Saint-Esprit et des environs, ont mérité à la Foire agroalimentaire d'automne de

Grand-Saint-Esprit le *Prix Ruralité 1998* par *Agroalimentaire et Agriculture Canada*, tandis que la municipalité se méritait le *Prix Jean-Marie Moreau*, remis par l'*U.M.R.C.Q.* à une municipalité s'étant signalée par son apport remarquable au développement de son milieu.

Soucieuse d'une meilleure qualité de vie, la Foire agroalimentaire d'automne de Grand-Saint-Esprit se plaît à mettre en valeur les nombreuses facettes de notre agriculture. Cette année, la thématique choisie est axée sur les produits laitiers biologiques.



La Fromagerie l'Ancêtre de Saint-Grégoire, entreprise innovatrice dans ce créneau avec son fromage cheddar de lait cru bio, a donc été un choix judicieux pour assurer la présidence d'honneur 1999.

Plus de 45 000 visiteurs se sont rendus à Grand-Saint-Esprit l'an dernier. À l'aube de ce nouveau millénaire, la Foire agroalimentaire d'automne vous convie à un nouveau siècle d'abondance, riche en produits de qualité, fabriqués chez nous, par nos gens. Nous vous invitons en grand nombre à venir goûter l'hospitalité champêtre de notre région, les 17, 18 et 19 septembre prochain. Chez nous, vous serez chez vous!

La Foire agroalimentaire d'automne de Grand-Saint-Esprit est un événement en collaboration avec le ministère de l'agriculture, des Pêcheries et de l'alimentation du Québec, les caisses populaires Desjardins des secteurs Bécancour, Nicolet-Yamaska et Drummondville, la Fédération des producteurs de lait du Québec et Promutuel de Lac Saint-Pierre et des Bois-Francs.

Source : Caroline Biron



Du maïs sucré sans insecticide



Les trichogrammes sont des micro-hyménoptères de moins d'un millimètre. On en connaît plus de 132 espèces. Les trichogrammes parasitent des insectes variés appartenant à plusieurs ordres. On les utilise avec succès contre la pyrale du maïs puisqu'une femelle trichogramme peut parasiter de 80 à 110 oeufs de pyrale au cours de sa période de ponte.

Les consommateurs de la Mauricie peuvent maintenant acheter un maïs sucré n'ayant pas reçu d'application d'insecticide. Plusieurs producteurs de maïs sucré utilisent un parasitoïde pour contrôler biologiquement la pyrale du maïs. Cet insecte utile est le trichogramme. C'est un petit insecte de la grosseur de la pointe d'une épingle qui est présent dans notre région à l'état naturel en très faible quantité. Lorsqu'il est introduit en grand nombre dans un champ de maïs sucré, il peut contrôler facilement les infestations de la pyrale du maïs.

Les essais sur l'utilisation du trichogramme pour le contrôle de la pyrale du maïs ont débuté en 1995 par l'entreprise québécoise Bio-Contrôle inc. Les travaux de recherches se sont réalisés auprès de trois producteurs de maïs sucré de la région. En 1998, quinze producteurs ont utilisé le trichogramme pour contrôler la pyrale du maïs sur une superficie totale de 100 hectares en maïs sucré.

Le trichogramme pond dans l'oeuf de la pyrale du maïs. Par la suite, le trichogramme se nourrit de l'oeuf et détruit ainsi la pyrale du maïs. Il est très important, pour être efficace, que le trichogramme soit présent lors du début de la ponte de la pyrale. Étant donné, qu'à chaque année, le début de la ponte de la pyrale du maïs varie selon la température, il faut toujours synchroniser les lâchers du trichogramme avec le début de la ponte. Le trichogramme est introduit à l'aide de tricho-cartes que l'on distribue dans le champ de maïs sucré.

Les producteurs constatent, suite à l'utilisation du trichogramme, une forte augmentation de la population d'insectes utiles comme la coccinelle et le chrysope. Le contrôle biologique de la pyrale du maïs est une méthode valable qui permet aux producteurs de protéger leur environnement et d'offrir aux consommateurs un maïs sucré de meilleure qualité.

Cette méthode de contrôle de la pyrale du maïs a débuté en Mauricie et est maintenant pratiquée à travers tout le Québec, spécialement par des producteurs de L'Assomption, de Saint-Hyacinthe et de Victoriaville.

Un maïs sucré de qualité et sans insecticide est maintenant disponible chez les horticulteurs de la Mauricie.

Jean-Guy Tessier
Technologiste agricole
Ministère de l'Agriculture,
des Pêcheries
et de l'Alimentation du Québec
Direction régionale La Mauricie

OFFRES EN OR POUR PRODUCTEURS AVISÉS

Choisissez votre financement exclusif
pour l'équipement de foin et de fourrage.

0 % / 12 mois
1,5 % / 24 mois
5,9 % / 36 mois



LES JOURNÉES D'APPRECIATION DU CLIENT UN SUCCÈS SUR TOUTE LA LIGNE !

Lors de ces deux journées tenues récemment, les producteurs et productrices agricoles de la région ont assisté en grand nombre et à toutes les activités organisées. Voilà une preuve qu'ils prennent à coeur leur métier et qu'ils se tiennent au courant des toutes dernières nouveautés.

Merci et bons succès en 1999.



BATTEUSES D'OCCASION

Très beau choix
de batteuses
d'occasion
pour tous
les budgets.

3,9 % / 36 mois
4,9 % / 48 mois
5,9 % / 60 mois

CENTRE AGRICOLE NICOLET-YAMASKA

NICOLET 293-4441

Venez nous visiter sur internet ou: <http://www.cqsecorp.com>
1999 Case Corporation CASE IH est une marque enregistrée de la Corporation Case

ROLLAND CLÉMENT ET FILS INC.

SAINT-MAURICE CASE III

376-3877 Visitez notre site internet: <http://www.centreagricole.qc.ca>

NOUVEAUTÉ 1999

VALTRA VALMET

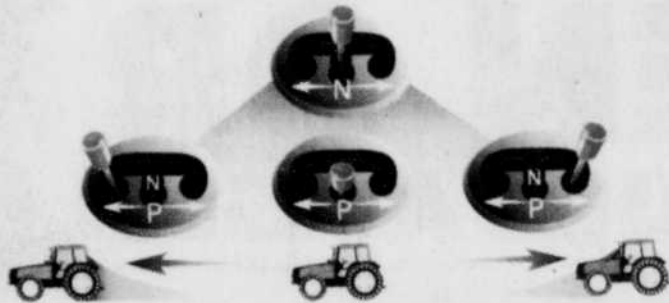


4 roues motrices pour une efficacité maximum.

AVEC INVERSEUR ÉLECTROHYDRAULIQUE

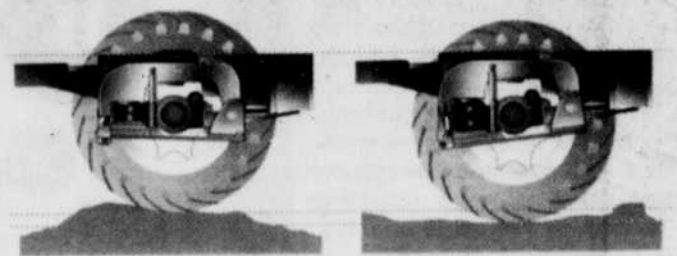
Plus de productivité et plus rapide

à gauche du volant



ET AUTRES OPTIONS DISPONIBLES telles que

SUSPENSION À AIR



La qualité VALTRA VALMET



vous convaincra !



LE SEUL FABRICANT DE TRACTEURS OÙ VOUS POUVEZ CHOISIR LA COULEUR.



VALTRA VALMET

NOUVEAUX MODÈLES 1999



DEMANDEZ UNE DÉMONSTRATION POUR CONSTATER LA SUPÉRIORITÉ VALTRA VALMET.

GAGNON FERME ÉQUIPEMENTS INC.

179, Saint-Laurent, Maskinongé

Tél. : (819) 227-2437 JEAN GAGNON, représentant