

Le Lien

Centre de santé et de services sociaux
d'Antoine-Labelle

BULLETIN D'INFORMATION DU CSSS D'ANTOINE-LABELLE — 1 300 COPIES

RÉSUMÉ DES TEXTES À LIRE :

Mission accomplie...	2
Nomination	3
Place à l'Association de Fibromyalgie	4
Témoignages et remerciements	5
Semaine nationale des soins palliatifs	6
Arrivées et départs	8
Société de l'autisme des Laurentides	9
Objectif de la DSI	10
Approche École en santé	11
Nos Fondations	12
Olympiques spéciaux	13
Vos médecins vous in- forment	14
Un nouveau défi	15
Collecte de livres...	16



« Tous ensemble,
pour ajouter
de la santé et
du mieux-être
dans nos
communautés »

MOT DU DIRECTEUR GÉNÉRAL MISSION ACCOMPLIE !

Du 14 au 17 avril derniers, nous avons tous ensemble eu le privilège d'accueillir les visiteurs du Conseil canadien d'agrément dans nos différentes installations. Cette visite était le point culminant d'un exercice débuté il y a plus d'un an, soit la première démarche d'agrément de notre organisation. On se rappellera qu'aucune des composantes de notre CSSS (CLSC, CHCR et CHSLD) n'avait vécu cette expérience dans le passé et qu'il s'agissait donc d'une première pour nous tous.

Au début de mon mandat, j'avais clairement indiqué qu'il nous fallait rehausser la qualité des services que nous offrons à nos clients, en termes d'accessibilité, de continuité et de prestation sécuritaire.

L'embauche d'une directrice à la qualité des services en 2005 constituait déjà un signal clair à l'effet que la qualité des services serait une des principales préoccupations tout au long de mon mandat comme directeur général.

Les différents travaux réalisés dans les domaines de l'éthique, du respect en milieu de travail, de la gestion des risques et de la prestation sécuritaire des services ont d'ailleurs illustré, au cours des dernières années, cette priorité.

C'est donc dire que nous avons accompli un bon bout de chemin avant même que le processus d'agrément lui-même se mette en branle.

Depuis l'automne, les équipes d'agrément ont travaillé sans répit afin de s'assurer qu'un grand nombre de nos professionnels compléterait les questionnaires informatisés du Conseil canadien, ce qui nous a permis d'obtenir un taux de réponse très important avec plus de 1 250 questionnaires remplis en ligne par notre personnel.

Par la suite, nos équipes ont commencé à rédiger les plans d'action dans chacun des secteurs visés par l'agrément afin que nous puissions les présenter aux visiteurs lors de leur

présence dans l'établissement.

J'aimerais aussi souligner le travail colossal qui a été fait dans les laboratoires de notre établissement, dans le cadre d'une démarche d'agrément qui, bien qu'intégrée à la démarche générale du Conseil canadien, constituait un processus en elle-même. Les quatre visiteurs dédiés à l'agrément des laboratoires ont souligné le grand professionnalisme de nos technologistes, la qualité des relations qu'ils entretiennent avec les autres professionnels et la clientèle, ainsi que la rigueur démontrée dans l'assurance qualité des résultats. De plus, certaines pratiques ont été jugées exceptionnelles et pourraient bien permettre à notre organisation de recevoir des mentions de pratiques exemplaires dans le rapport final qui devrait nous parvenir en septembre.

(Suite à la page suivante)



MISSION ACCOMPLIE ! (suite)

La visite d'avril dernier s'est elle-même très bien déroulée. Aussi bien les visiteurs que nos professionnels ont souligné le climat détendu de transparence, de franchise et de collaboration qui a prévalu tout au long de cette période de quatre jours. L'impression de plusieurs personnes qui ont rencontré les visiteurs était que ces interactions leur permettaient de discuter, entre pairs, de l'amélioration de la qualité des services et que, de plus, elles n'ont jamais eu l'impression d'être jugées. Lors des deux rencontres synthèses tenues à la fin de l'exercice, soit celle avec le directeur général et aussi lors de la réunion publique qui a suivi, madame Lise Houle, chef de l'équipe d'agrément du Conseil canadien, a d'ailleurs souligné la grande collaboration et l'ouverture de notre personnel qui se sont manifestés tout au long de la visite. Ceux et celles d'entre vous qui ont eu la chance d'assister à cette séance publique savent déjà que l'impression que nous avons laissée aux visiteurs est éminemment favorable et qu'elle nous permet déjà de déceler que nous devrions obtenir notre premier agrément en septembre prochain!

Je voudrais remercier toutes les personnes qui se sont impliquées tout au long de cette démarche en remplissant des questionnaires, en oeuvrant

sur les équipes d'agrément, en préparant nos locaux et nos unités de soins pour la visite et en acceptant de rencontrer les visiteurs lors de leur passage chez nous. C'est grâce à vous que notre CSSS a fait si bonne impression!

Finalement, un mot pour remercier deux personnes qui se sont consacrées à la démarche d'agrément presque à temps plein depuis une année. Jocelyne Forget, directrice à la qualité des services, qui a vraiment été l'âme de cette démarche et qui n'a ménagé ni son temps, ni ses efforts, pour que tout se déroule sans anicroche. Je veux aussi reconnaître son rôle de « bougie d'allumage » auprès de ses collègues du Comité de direction, qui devaient, par ailleurs, chacun, continuer de gérer les activités quotidiennes de leur programme. Quant à France Forget, secrétaire de direction à la direction générale et à la qualité des services, elle a été la fidèle collaboratrice de Jocelyne mais aussi une personne ressource indispensable pour plusieurs d'entre nous tout au long de la démarche.

Le titre de cette chronique réfère aussi à ma situation personnelle, puisque je quitterai mon poste de directeur général le 20 mai prochain, avec le sentiment du devoir accompli. Le conseil d'administration m'avait

confié comme mission de créer un nouvel établissement, de mieux répondre aux besoins de nos clients, de mieux arrimer notre organisation aux diverses communautés qui composent notre MRC et d'ainsi proposer de nouvelles façons d'offrir les services.

Grâce au travail incessant de nos 1700 employés et médecins et à leurs efforts quotidiens, de jour, de soir et de nuit, j'estime que nous avons atteint une grande partie de nos objectifs. Je me considère privilégié d'avoir eu la chance d'animer ces changements et je tiens à remercier le conseil d'administration pour sa confiance et son support indéfectible. De la même façon, je veux souligner la contribution de toutes les personnes qui ont siégé au Comité de direction pendant ces trois années et demie et qui ont été, avec les cadres intermédiaires et les responsables de personnel, en grande partie responsables de cette réussite.

Finalement, je désire remercier chacun d'entre vous, employés, professionnels ou médecins du CSSS d'Antoine-Labelle, pour votre contribution des quatre dernières années.

Et, comme le dit la chanson :

« ce n'est qu'un au revoir... »

Pierre Gfeller, MD

Le directeur général, le Dr Pierre Gfeller, entouré d'infirmières lors du Salon des Vins tenu le 11 avril dernier, au profit de la Fondation du Centre Hospitalier de Mont-Laurier. (la photo est une gracieuseté de madame Nathalie De Blois de L'Écho de La Lièvre).



NOMINATION DU NOUVEAU DIRECTEUR GÉNÉRAL

Par Lorraine Morin,
Agente d'information intérimaire

Suite au concours tenu, en vue de combler le poste de directeur général dans notre établissement, le conseil d'administration, lors de sa séance régulière du 28 avril dernier, a procédé à la nomination de monsieur Jean-Pierre Urbain à ce titre, compte tenu qu'il a passé, avec brio, les différentes étapes du processus rigoureux de sélection établi selon les normes ministérielles en vigueur.

Monsieur Urbain œuvre dans l'établissement depuis juillet 2005, à titre de directeur des ressources financières. Économiste de formation, il est également détenteur d'une maîtrise en administration des services de santé, décernée par la Faculté de médecine de l'Université de Montréal. Il a œuvré comme cadre supérieur dans le réseau des services de santé et des services sociaux pendant plusieurs années. Il a également été chargé de cours au département d'administration de l'Université Laval. Ses tâches d'enseignement touchaient la planification et le suivi budgétaire.

Depuis son entrée en fonction, il a su obtenir l'adhésion de son équipe, du comité de direction, des cadres intermédiaires de l'ensemble de l'organisation ainsi que celle

du conseil d'administration grâce à sa rigueur, son sens pédagogique et sa vision clinique. De plus, ses compétences relationnelles lui ont permis de construire un réseau de relations basées sur la confiance avec nos cadres,

l'Agence de la santé et des services sociaux des Laurentides et le Ministère de la Santé et

des Services sociaux du Québec. Bref, tous ces éléments confirment que monsieur Urbain possède les qualités nécessaires pour relever cet important défi.

Le conseil d'administration, les membres du comité de direction et l'ensemble des employés du CSSS d'Antoine-Labelle lui souhaitent la meilleure des chances dans ses nouvelles fonctions et l'assurent de leur entière collaboration dans l'atteinte de ses objectifs. Sa date d'entrée en fonction est fixée au 20 mai.



Le président du CA, monsieur Gaétan Chartrand et le nouveau DG, monsieur Jean-Pierre Urbain

HAUTE DISTINCTION POUR UNE INFIRMIÈRE DE CHEZ NOUS !

Infirmière clinicienne en santé mentale reconnue par ses pairs, Diane Saindon-Larose a contribué de manière remarquable à la prévention de la maladie par l'élaboration de programmes et la réalisation d'activités destinés à réduire les facteurs de risque. Les grandes qualités de Diane Saindon-Larose se reflètent dans toutes ses réalisations professionnelles : dévouement, dynamisme et détermination. Ses relations avec les autres sont toujours empreintes de chaleur humaine et d'un grand respect.

Tout au long de sa carrière, elle s'est investie dans la création de milieux de vie et de soins permettant de réduire, voire d'éliminer des facteurs de risque chez des groupes vulnérables et leur entourage. Par ses recherches, par la création de programmes cliniques et par ses activités professionnelles, Diane Saindon-Larose a permis d'améliorer les pratiques et les services relatifs à la prévention du suicide, à l'utilisation des psychotropes chez les aînés, à l'encadrement des mesures de contrôle et d'isolement et à la gestion des agressions en milieu hospitalier.

Ébranlée par une vague de suicides dans la MRC d'Antoine-Labelle en 2002, elle instaure avec succès un programme novateur de prévention du suicide destiné à toute la population. Le programme **Tous ensemble pour la vie**, dont l'objectif premier était de prévenir le suicide dans la MRC d'Antoine-Labelle, a été repris dans toute la région des Laurentides en raison des résultats probants sur le plan de l'amélioration de la santé et du bien-être de la population observée sur le territoire.

Infirmière d'exception, officiellement à la retraite, son engagement en matière de prévention du suicide est néanmoins profond et soutenu. Diane Saindon-Larose continue d'être une ressource de premier plan dans l'élaboration de programmes de prévention en santé mentale auprès du grand public et de certaines clientèles cibles.

L'OIIQ lui a décerné le Prix Florence dans la catégorie « Prévention de la maladie » lors de la Soirée Inspiration tenue dans le cadre du Colloque des CII les 7 et 8 mai derniers au Centre Mont-Royal.

Prix
Florence



PLACE À L'ASSOCIATION DE FIBROMYALGIE

L'Association de la fibromyalgie des Laurentides (secteur Mont-Laurier) vous invite...



Depuis le 31 octobre 2007, l'association a repris vie.

Chaque mois, des conférenciers invités vous renseignent sur le syndrome de la fibromyalgie et vous donnent des moyens pour vous sentir mieux dans votre corps et dans votre cœur.

La dernière rencontre (avant les vacances d'été) aura lieu le 29 mai 2008 à 18 heures au 514, rue Achim à Mont-Laurier (face à l'École Jean XXIII, à l'angle de la rue de la Madone).

Venez nombreux à ce souper suivi d'une soirée récréative.

Veillez confirmer votre présence, au plus tard le 26 mai 2008 auprès des personnes suivantes :

Monique Marenger 819 585-9353
Marie-Paule Quevillon 819 623-4087
Lise Therrien 819 623-5503

Bienvenue à tous nos membres présents et futurs!

Lise Therrien

REMERCIEMENTS

Un mot pour remercier l'ensemble des employé(e)s des services archives, accueil, téléphonie et cliniques externes qui ont participé avec succès à l'implantation du nouvel index patient, du nouveau logiciel de la centrale de rendez-vous et du prêt de dossier. De plus, un merci particulier pour leur patience et leur dévouement aux quatre pilotes : mesdames Lynne Valiquette, Line Bourgeois, Marie-Lyse Grenier et Danielle Brisson et à l'équipe des services informatiques.

Julie Lasnier
Chef de service



NOMBRE DE CAS NOSOCOMIAUX DE C.DIFFICILE

Par Geneviève Lauzon, conseillère en prévention et contrôle des infections

Avril à mars (P1-P13)	2005-2006	2006-2007	2007-2008
Nombre de cas	18	9	7

TÉMOIGNAGES ET REMERCIEMENTS



Les textes
reproduits dans
cette section
sont publiés
avec
l'autorisation
des personnes
ou tirés des
journaux
locaux.

Lettre à la direction

J'ai souvent fait comme d'autres et déploré à quelques reprises la condescendance manifestée par certains urgentologues à l'Hôpital de Mont-Laurier. Dernièrement, je me suis présenté à l'urgence, vivant une crise d'anxiété engendrée par un décès dans la famille et de quelques abus de pelletage. Je me trouvais dans un bien piètre état en ayant perdu l'appétit et le goût de vivre. Je fus reçu au triage par madame Caron. J'ai immédiatement constaté que cette dame a pris mon cas au sérieux. Une infirmière m'a fait passer un électrocardiogramme puis je fus pris en charge par monsieur Mario Beauchemin pour les prises de sang. Ces personnes ont prodigué leurs soins avec beaucoup de petites attentions. Il y a eu, par la suite, un peu d'attente mais je peux témoigner que personne ne perdait de temps, s'affairant ici et là à soigner un patient. Assis dans la salle d'attente, parfois longue, c'est par ignorance des faits que nous maugréons et posons des jugements parfois trop durs. Il y a des gens qui arrivent en ambulance et juste à les voir, on peut considérer leur état comme sérieux, surtout les personnes âgées dont la peur se lit dans leur regard. Cette journée-là, j'ai pris mon cours « Urgence 101 ». Finalement, ma rencontre avec la Dre Geneviève Constantineau qui a fait preuve d'une grande empathie à la livraison du récit de mes problèmes de santé. Sa grande qualité d'écoute, ses connaissances et ses compétences font d'elle une grande professionnelle malgré son jeune âge. Elle a su me rassurer sur mon état de santé en m'indiquant ce qu'il faut faire pour améliorer ma qualité de vie. J'ai souvent eu de la difficulté à exprimer mes sentiments. Voilà, c'est fait et je remercie tous ces gens qui m'ont traité dans le plus grand respect!

Jean Bourgeois, Mont-Laurier

Lettre au Dr Pierre Gfeller

Nous tenons à remercier sincèrement tout le personnel de l'Hôpital de Rivière-Rouge pour les soins prodigués et l'humanisme manifesté à l'égard de notre père, monsieur Guy Latour, durant son séjour dans votre établissement.

Malgré que l'Alzheimer soit une maladie impu- tant une tâche colossale aux intervenants, c'est avec professionnalisme, dignité et respect que le personnel de votre hôpital a œuvré auprès de notre père.

Notre gratitude va particulièrement aux membres de l'équipe du 5^{ième} Nord qui ont été pour lui des aidants providentiels, l'accompagnant dans la dernière période de sa vie.

*Ses enfants,
Christine, Louise et Martin Latour*

Lettre à madame Denyse Marier, DPAVL

J'aimerais prendre quelques minutes de votre temps afin de vous relater une expérience que j'ai vécue voilà quelques jours et qui a été moins pénible grâce au comportement d'un homme extraordinaire! Le 9 avril dernier, lors du feu au Pavillon Campeau, je suis allé offrir mon aide afin de porter assistance pour sortir les personnes âgées de l'édifice et voir à certaines petites tâches pour alléger le travail des pompiers. J'ai rencontré une personne qui m'a tout simplement renversé par son attitude professionnelle, son dévouement envers cette clientèle particulière et son empathie envers la famille de ces patients. Il a été d'une extrême délicatesse avec eux, d'un calme à toute épreuve et, je vous le répète, il m'a tout simplement ébahi par ses façons de faire. Je vous parle de monsieur Jean-Pierre St-Louis, cet homme à tout faire du Centre d'hébergement Sainte-Anne. Je voulais vous le souligner afin de vous dire que vous avez une personne hors pair comme gestionnaire à Sainte-Anne. Avec des gens de cette trempe, nous croyons encore plus à la générosité et à la bonté humaine!

*Stéphane Richer,
Administrateur FCHML*

BIENVENUE AU SEIN DU CSSS :

Merci d'être là



2008-04-03	Taschereau, Carole	Agente administrative
2008-04-07	Huard, Stéphane	Infirmier
2008-04-07	Chartier, Yvon	Infirmier
2008-04-07	Brisebois, Robert	Infirmier auxiliaire
2008-04-07	Desrochers, Julie	Technicienne en bâtiment
2008-04-07	Cottrez, Françoise	Travailleuse sociale
2008-04-08	Houle, Isabelle	Inhalothérapeute
2008-04-08	Deserres, Martin	Magasinier
2008-04-14	Chaillou, Marlène	Agente administrative
2008-04-15	Bondu, Gilberte	Infirmière auxiliaire
2008-04-21	Regaudie, Sylvain	Chef du service informatique
2008-04-21	Mongrain, Josée	Infirmière auxiliaire
2008-04-21	Bastien, Josianne	Infirmière auxiliaire
2008-04-21	Duchesne, Casandra M.	Infirmière auxiliaire
2008-04-21	Dubeau, Michel	Infirmier auxiliaire
2008-04-30	Ouellet, Fanie	Travailleuse sociale

MERCI À CEUX ET CELLES QUI SONT PARTIS :

2008-04-01	Sabourin, François	Infirmier
2008-04-05	Bazinet, France	Préposée aux bénéficiaires
2008-04-10	Scott, Michelle	Infirmière auxiliaire
2008-04-11	Lebrun, Sandrine	Spécialiste en activités cliniques
2008-04-11	D'Anjou, Philippe	Éducateur
2008-04-18	Dumont, Isabelle	Préposée aux bénéficiaires
2008-04-24	Morin, Doris	Travailleuse sociale
2008-04-24	Larocque, Karine	Préposée aux bénéficiaires
2008-04-24	Dorval, Lucie	Psychologue
2008-04-24	Lacaille, Normand	Infirmier auxiliaire
2008-04-27	Vachon, Nancy	Préposée au service alimentaire

SOCIÉTÉ DE L'AUTISME DES LAURENTIDES

RECHERCHE



Poste : Responsable du point de service de Mont-Laurier

La Société de l'autisme est à la recherche d'une personne responsable dans la perspective d'un élargissement de ses services. Ce poste de 7 heures semaine consiste essentiellement à organiser des services de loisirs pour les familles ayant un enfant autiste, être à leur écoute et gérer la mathériathèque. La personne choisie sera sous la responsabilité du Directeur Général.

Exigences :

Personne dynamique qui sait être à l'écoute, qui a un bon sens de l'organisation, qui est autonome et, en même temps, qui peut travailler en équipe. Cette personne devra avoir un minimum de deux ans d'expérience dans le domaine de l'autisme.

Rémunération à déterminer.

Faire parvenir votre curriculum vitae à l'adresse suivante :

Monsieur Vincent Trépanier
 Directeur général
 Société de l'autisme des Laurentides
 474, Laviolette
 Saint-Jérôme QC J7Y 2T7

TITULARISATION

Par Louise Lanoue
 Agente de gestion en RH par intérim

Prochaine rencontre patronale / syndicale :

Mardi, le 20 mai 2008

Une dernière rencontre avec les chefs de programme devrait avoir eu lieu à la fin d'avril afin de statuer sur les structures de postes.

Nombre de quarts à titulariser :

4 145 quarts de travail infirmières

5 313 quarts de travail infirmières auxiliaires

Des rencontres d'information avec les employés ont eu lieu en avril dernier dans les quatre principaux sites de l'établissement.

Les postes créés à la suite de l'exercice de titularisation sont dans l'ordre et dans la mesure du possible :

Rehaussement des équipes de base par ancienneté : offrir aux détentrices de postes à temps partiel d'augmenter leur nombre de jour poste sur un même quart de travail;

Faire des postes T sur un quart de travail;

Faire des postes T sur deux (2) quarts de travail, soit : jour/nuit ou jour/soir.

Le processus de dotation des postes T se fera vers la mi-septembre afin de laisser passer la période estivale et se fera sous forme de « journée des postes ».

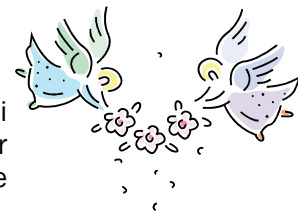
Des détails vous seront fournis au moment opportun.

« Vous ne manquerez pas de travail ! »

SEMAINE NATIONALE DES SOINS PALLIATIFS

Par madame Odile Deshaies
Infirmière pivot en oncologie et soins palliatifs
Centre de services de Rivière-Rouge

Dans le cadre de la semaine nationale des soins palliatifs qui s'est tenue du 4 au 10 mai derniers, j'ai demandé à des bénévoles qui oeuvrent en soins palliatifs d'écrire un mot sur leur implication. Voici donc le témoignage de ces personnes qui se dévouent dans notre établissement depuis plusieurs années.



Les soins palliatifs, une affaire de Vie...

Par monsieur Pierre Leclair,
Responsable des bénévoles

Voici quelques réflexions aptes à vous rafraîchir la mémoire et le cœur sur la dimension véritable de ce service.

Service, voilà bien le mot de tout ce qui se fait à TransVie. D'abord, deux chiffres qui parlent d'eux-mêmes : depuis ses débuts il y aura très bientôt 17 ans, plus de 1000 personnes ont vécu leur fin de vie dans nos locaux, dans une atmosphère de chaleur et de paix. Durant ces mêmes années, nos bénévoles, femmes et hommes, leur ont consacré plus de 25 000 heures de leur temps.

Pour impressionnantes que soient ces statistiques, la réalité qu'elles recouvrent n'en est pas moins plus admirable encore. Voyons pourquoi.

L'histoire de TransVie, c'est celle d'une aventure, d'un risque. Un beau risque, parce que son existence se fonde constamment sur la seule confiance en ce qui est à la fois le plus fragile et le plus fort au monde : l'amour, le seul amour dans son expression la plus pure : la gratuité.

Cet amour, c'est celui de l'équipe professionnelle, celui du Dr Nicolas Mathieu et des confrères qui l'ont précédé, dont récemment la Dre Annie Bohamed, celui de mesdames Odile Deshaies, infirmière res-

ponsable, Louise Marcoux, intervenante sociale, Carole Tremblay, intervenante en soins spirituels, celui de la pharmacienne, des travailleuses sociales et des infirmières du CLSC, celui du personnel infirmier de l'unité de médecine et, bien sûr, de l'équipe des bénévoles qui compte plus de 20 membres actives. Le travail de ces dernières se fait souvent dans une discrétion telle qu'elles méritent qu'on le souligne à l'occasion.

Quelle est donc cette force intérieure qui amène la bénévole à TransVie? C'est en elle l'invisible trop-plein d'amour, de pure bonté, de compassion qu'elle apporte comme un trésor à l'être humain souffrant. Cet invisible, la bénévole en témoigne chaque fois qu'en entrant dans une chambre, elle n'agit et n'existe plus que pour la **personne** qui s'y trouve!

De cet invisible, la bénévole témoigne par son sourire, sa tendresse, souvent par son seul silence, qu'au-delà des apparences, de la couche souillée, de la sonde, du sac d'urine, des pompes à seringue, des sécrétions, de la confusion mentale, **en dépit, à cause et au-delà de tout cela**, cette **personne** conserve jusqu'à son dernier souffle toute la dignité de sa destinée.

En témoignant de cet invisible, la bénévole démontre qu'elle a compris ce qu'ignorent et ne veulent pas savoir trop de gens : que le problème de la Vie, c'est celui de la Souffrance.

Depuis 12 ans, on les admire, elles qui, **uniquement** par amour, acceptent quand elles ont, comme on dit « leur journée dans le corps », comme si cela allait de soi, de tout laisser tomber pour se rendre, à toute heure du jour ou de la nuit, au chevet d'une inconnue. Et, cela, pour lui offrir la chose à la fois la plus simple, la plus difficile et, aujourd'hui la plus rare au monde : pour l'accompagner, pour compatir, pour souffrir **avec** elle, pour associer sa propre vie à cette vie finissante, pour rappeler à l'autre et pour lui prouver qu'une autre Lumière, un autre Amour, déjà l'enveloppe et l'attend. Comme si la chose allait de soi...

Comment résumer en une seule formule ce qui fait notre raison d'être? On en chercherait longtemps une plus éloquente dans sa simplicité que la réflexion d'un patient décédé chez nous il y a quelques années...

Un peu confus, il cherchait, comme beaucoup de malades à descendre de son lit. La bénévole l'en empêchait, naturellement. Comme il lui demandait pourquoi, elle lui dit : « c'est parce que je vous aime et que je ne veux pas que vous tombiez. »

Émergeant pour quelques secondes de sa confusion, il s'est recouché en murmurant : « c'est vrai qu'un peu d'amour, ça fait du bien! Un peu d'amour, ça fait tellement du bien! »

SEMAINE NATIONALE DES SOINS PALLIATIFS (suite)

Le fait d'être **bénévole en soins palliatifs**, me fait jeter un nouveau regard sur la vie et à donner du sens à ma vie. Ça me permet de goûter les petits bonheurs quotidiens, à être moins exigeante et à apprécier cette vie qui est mienne à sa juste valeur.

Être confrontée à la mort me plonge dans une urgence de vivre pleinement.

Voir et côtoyer des gens qui vivent leurs derniers moments m'aident à apprivoiser ma propre mort. C'est un **cadeau** que je m'offre tout en m'efforçant de donner le meilleur de moi-même.

Sentir que je ne suis pas seule dans cette démarche parce que faisant partie d'une équipe extraordinairement riche en don de soi et débordante d'amour est extrêmement valorisant et énergisant.

Je souhaiterais à beaucoup de personnes de vivre cette expérience de bénévolat qui contribue à rendre le monde plus humain et plus fraternel. Quelle source de vie!

*Lyse Brière-Morin,
Bénévole*

Être bénévole en soins palliatifs est :
Un cadeau que la vie me fait « d'œuvrer dans ce milieu », ce que j'y vois, c'est de l'amour pur!

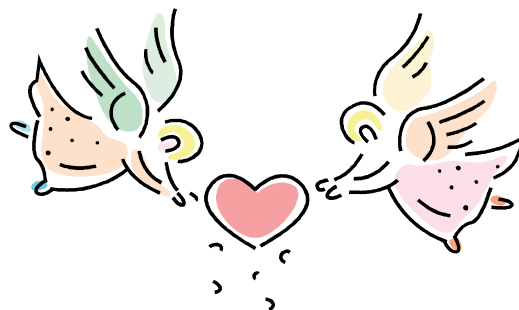
Un enrichissement personnel et social;
Une volonté accrue de me dépasser et de mordre dans la vie;

Un apprentissage constant : de la confidentialité, du silence, du non jugement, de l'abnégation, de l'altruisme;

Une compréhension et une acceptation de mes propres appréhensions et douleurs.

Être bénévole en soins palliatifs est un pas vers le « bonheur »!

*Danielle Marquis,
Bénévole*



Faire du bénévolat, je pense que c'était en moi depuis toujours. C'est un engagement social qui m'apporte énormément sur le plan humain. Le temps donné est du temps gagné pour la dimension humaine. S'occuper de personnes en soins palliatifs, écouter ces personnes en détresse, tenir la main d'un mourant, comprendre et communiquer avec un langage non verbal, sont autant de gestes de don que j'effectue afin de consacrer un peu de temps aux autres; ce qui m'apporte une grande source d'épanouissement. La richesse des contacts vécus est également une bouffée de courage que je reçois.

Chaque accompagnement est un enrichissement nouveau et différent. La découverte de l'autre et les échanges sont des choses que je vis pleinement. Souvent, une complicité s'installe avec le malade; en recevant un sourire, une marque d'affection, par un lien d'amitié qui se crée, je vous avoue que c'est maintes fois recevoir autant que je donne.

Finalement, le bénévolat en soins palliatifs me permet de me rendre compte combien certains gestes sont importants pour le malade et cela me redonne le vrai sens des choses. J'ai pu vivre des moments privilégiés permettant certaines confidences. De belles rencontres pendant lesquelles je prends le temps d'écouter et durant ces échanges, souvent je me demande finalement qui donne quoi à qui?

*Nicole Girard,
Bénévole*

OBJECTIF DE LA DSI

L'objectif #1 de la direction des soins infirmiers (DSI) en collaboration avec la DSPH, DQS et les directions clientèles est :

L'amélioration continue de la qualité et la PRESTATION sécuritaire des soins infirmiers

Un des moyens utilisés est :

L'élaboration d'une stratégie globale des chutes

Ce mandat a été confié à la DSI par le directeur général en octobre 2007, suite à une recommandation du Comité de gestion des risques après qu'il ait fait le constat de la fréquence et de la récurrence des chutes dans notre CSSS.

Pour arriver à répondre à ce mandat, un comité regroupe un représentant de chacun des programmes clientèles, une pharmacienne et un médecin (poste non comblé). Je vous présente ce comité piloté par la DSI :

- Un représentant du programme Services à la communauté;
- Un représentant du programme perte d'autonomie liée au vieillissement - volet hébergement;
- Un représentant du programme perte d'autonomie liée au vieillissement - volet soutien à domicile;

- Conseillère cadre à la DSI au programme de santé physique;
- Conseillère cadre à la DSI au programme de santé mentale;
- Un ergothérapeute;
- Une pharmacienne;
- Un médecin (poste non comblé).

Les objectifs poursuivis par ce comité sont :

1. Identifier les clientèles prioritaires
2. Cibler les priorités d'action
3. Élaborer un plan d'action intégré sur tout le continuum
4. Définir le plan d'implantation des interventions
5. Faire le suivi et l'évaluation des processus d'implantation
6. Mesurer les effets des cibles d'intervention (Audit et rétroaction)
7. Partager l'expertise entre les différents programmes clientèles

C'est un sujet dont vous entendrez parler tout au cours de l'année. MERCI de votre implication dans l'amélioration de la qualité des soins !

Nathalie Maurais, DSI



PARTENARIAT

Dans le cadre du cours FIS du Centre l'Impact (volet psychomotricité), les participants ont pu faire du conditionnement physique et du badminton lors de la session d'automne 2007.

Sur la photo, monsieur Gaétan Giguère, participant, est sorti vainqueur d'une petite compétition entre apprenants.

Ce cours est rendu possible grâce à la collaboration entre le CSSS d'Antoine-Labelle, dont la répondante est madame France Denis, et le Centre l'Impact de la Commission scolaire Pierre-Neveu.

Martine Blouin, formatrice



APPROCHE ÉCOLE EN SANTÉ

La direction de l'école de la Madone, représentée par monsieur Christian Tremblay et l'infirmière de l'école, madame Nathalie Ouellette, suite à un besoin de la clientèle scolaire, initient l'idée de sensibiliser et informer les jeunes au contenu de la boîte à lunch pendant la semaine du défi *Moi J'croque 5 fruits et légumes*. Cet événement a été organisé, le **4 avril dernier**, pour toute l'école de la Carrière soit des jeunes de 3-4-5-6^{ème} années, deux classes d'élèves en difficultés d'apprentissage et les professeurs de l'école.

L'objectif de la rencontre était de démontrer les choix santé du contenu de la boîte à lunch et leurs effets sur la vitalité, la réussite scolaire et la santé des enfants par des activités interactives, concrètes et visuelles, telles :

- Sensibiliser les enfants sur l'importance de la qualité du contenu de la boîte à lunch ;
- Donner des idées concrètes, simples et visuelles pour bâtir une boîte à lunch saine et débordante d'énergie (livret) ;
- Rappeler les règles de base pour manger en toute sécurité ;

- Informer les enfants de l'importance de la collation pour rencontrer les besoins énergétiques spécifiques à ce groupe d'âge (8 à 11 ans).

Pour les classes de 3-4^{ème} années et les 2 classes d'aide :

Une activité interactive et participative, d'une durée approximative de 45 minutes, avec les élèves. «**Le garde-manger mélangé**» a eu lieu sous forme de sketch fait par les 2 intervenantes du CSSS d'Antoine-Labelle, Nathalie Ouellette, infirmière clinicienne et Céline Martine, nutritionniste.

Pour les classes de 5-6^{ème} années :

Un jeu interactif, d'une durée approximative de 90 minutes, à partir de vrais aliments et de sacs d'épicerie, les élèves devaient placer les aliments sur les bonnes tables : verte, les bons aliments, jaune, les aliments à consommer de temps en temps ou rouge, les aliments à éviter, tout en arrivant à un consensus d'équipe.

Une partie de la préparation du

matériel nécessaire à l'activité a été réalisée par les élèves de l'école, le service de garde en collaboration avec les professeurs. (tables, cartons des boîtes à lunch, le garde-manger, etc).

Deux professeurs, mesdames Carole Desharnais et Guylaine Cossette, avaient été mandatées par la direction pour réaliser les scénarios éducatifs en collaboration avec les intervenantes du CSSS.

Les élèves, les professeurs et la direction de l'école ont grandement apprécié cet avant-midi enrichissant, sous le thème de la boîte à lunch santé.

L'approche école en santé, une nouvelle façon de faire en milieu scolaire, qui demande créativité et initiative de la part de tous les acteurs. Une approche intégratrice et globale mais combien enrichissante !!! Un gros merci à tous nos collaborateurs et partenaires. Longue vie à l'approche école en santé !!!

*Nathalie Ouellette,
infirmière clinicienne
en santé scolaire
au CSSS d'Antoine Labelle*





FONDATION DU CHML

Salon des Vins : une belle réussite!

La deuxième édition du Salon des vins, organisée par monsieur Michel Marinier de la succursale de la SAQ de Mont-Laurier au profit de la Fondation du Centre Hospitalier de Mont-Laurier, a atteint ses objectifs avec plus de 500 visiteurs et un revenu net de plus de 15 000 \$.

Les amateurs de bons vins, à coût abordable ou de grand cru pour les bourses mieux nanties, y ont, une fois de plus, trouvé leur compte.

Le gagnant de la bouteille Château Haut-Bailly 1986 Pessac-Léognan France, d'une valeur de plus de 1 000 \$, offerte par monsieur Louis L. Roquet de Desjardins, Capitale de risque, est monsieur Denis Perrier. Sur la photo, le président de la Fondation, monsieur Bernard Lajeunesse, la conjointe du gagnant, madame Diane Masson, monsieur Jean Bourgeois, représentant monsieur Roquet, monsieur Stéphane Richer, administrateur à la Fondation et, monsieur Laval Grenier de la SAQ Mont-Laurier.

Les personnes présentes prenaient des notes et trinquaient dans une joyeuse ambiance épicurienne! Merci à tous les participants!

*Pauline Noël,
Directrice générale*



FONDATION DU CHDL-CRHV



Le souper gastronomique annuel de la Fondation, tenu le 26 avril dernier, a rapporté plus de 38 000 \$

C'est sous la présidence d'honneur de monsieur Benoît Godard, homme d'affaires bien connu dans la région, que cette activité s'est déroulée à guichet fermé, compte tenu que les 300 billets ont été écoulés.



Le président de la Fondation, monsieur Gilles Joannette, a profité de l'occasion pour remercier tous les membres du conseil d'administration de la Fondation, les commanditaires présents chaque année, monsieur Michel Charette, permanent de la Fondation et les nombreux bénévoles qui ont contribué au succès de l'événement. Les fonds ainsi amassés seront consacrés à la santé mentale et à la déficience intellectuelle; ils permettront également à la Fondation de contribuer à l'acquisition de deux appareils supplémentaires pour l'unité d'hémodialyse afin d'accommoder quelques villégiateurs qui désirent profiter de la saison estivale dans notre belle région.

Pour ce 17^{ième} souper, les commanditaires majeurs ont été : la Société des alcools du Québec, le Club de motoneige de Labelle et la pharmacie Proxim de Labelle. La partie musicale de la soirée a été assurée par le groupe *Old Standard jazz*.

Michel Charette

OLYMPIQUES SPÉCIAUX

TOUTE UNE ANNÉE!

L'équipe de curling des Olympiques spéciaux de la région a vécu toute une expérience. Elle a participé aux Jeux Nationaux à Québec, échelon le plus élevé au curling. L'équipe était composée de : Ginette Chagny, Gaétan Giguère, Benoît Chalifoux, Claude Charette et André Valiquette. Ce dernier a dû se désister pour des problèmes de santé et été remplacé par un athlète de Valleyfield, Louis-Philippe Berthiaume. Les entraîneurs étaient : Martine Blouin et Émile Daoust (adjoint).

Les athlètes ont quitté la région le 23 février pour un camp d'entraînement pour revenir le 2 mars. Les Jeux se sont déroulés du 26 février au 1^{er} mars et étaient organisés par Olympiques spéciaux Canada pour des personnes vivant avec une déficience intellectuelle. Les compétitions de curling avaient lieu au Club de curling Jacques-Cartier. Ce fut toute une expérience pour eux : de camaraderie, de côtoyer des athlètes anglophones, de vivre à l'hôtel, de jouer dans un vrai club de curling, de vivre des cérémonies d'ouverture et de fermeture, le stress de la compétition, etc.

Ce fut aussi une année de préparation. Ces gens avaient accepté d'augmenter leur niveau de préparation physique. À partir du mois d'août, ils ont commencé un programme d'entraînement physique et ont

fait attention à leur alimentation. Ils ont participé à des compétitions : à Rivière-Rouge au début décembre et au championnat provincial à Clermont. Lors de ce championnat, où ils ont bravé la tempête, ils sont revenus avec une médaille de bronze, dans une finale digne de la médaille d'or. Aux Jeux Nationaux, ils ont terminé quatrième de leur classe.

Tout ça a été possible grâce à l'apport du Centre L'Impact (programme FIS), par l'entremise du directeur adjoint monsieur Jacques Marchildon, du Club de curling Vallée-de-la-Rouge et de ses membres, de la Ville de Rivière-Rouge et de la collaboration du Centre Le Florès. Merci à ces bénévoles hors pairs : Louise Vallières (levées de fonds), Roger Laplante, Suzelle Hurteau, André Pelletier, Huguette Leduc et Diane Beau lieu. Un merci spécial à notre député Sylvain Pagé pour son soutien financier.

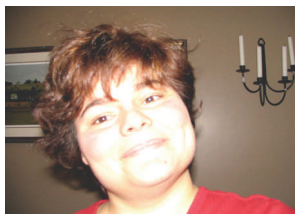
Leur entraîneure et formatrice, Martine Blouin, voudrait dire à ses athlètes comment ce fut un privilège de vivre cette année avec eux et leur exprimer sa fierté face à ce qu'ils ont accompli!

Un merci particulier au CSSS d'Antoine-Labelle pour la qualité de son partenariat par l'entremise, entre autres, du service des loisirs (locaux et matériel) et au Dr Pierre Gfeller, directeur général, pour son apport lors du souper-bénéfice.

Martine Blouin

**Bravo à
l'équipe gagnante!**





Article rédigé par :

Dre Lynda Landry
Médecin de famille
Centre d'hébergement Sainte-Anne
Services à la communauté de
Mont-Laurier
Enfance-Famille-Jeunesse

Prudence au soleil

Avec la fonte des neiges, l'arrivée des oiseaux migrateurs et le retour du temps des sucres arrivent aussi les torsos nus, les bikinis, la joie de sentir la chaleur du soleil sur sa peau. Or, qui dit soleil dit aussi rayons UV qui malheureusement peuvent s'avérer nocifs pour la santé.

Qu'est-ce que les rayons UV?

Les rayons UV constituent un type de lumière émise par le soleil et certaines lampes. Ces rayons peuvent être dangereux lorsqu'ils sont en contact avec la peau.

La couche d'ozone sert de filtre à ces rayons en les empêchant de se rendre sur la terre. Comme la pollution a affaibli la couche d'ozone, il y a plus de rayons UV qui se rendent à nous.

Quel est l'effet d'une surexposition aux rayons UV?

Les coups de soleil, les cataractes, le vieillissement prématuré de la peau et un affaiblissement du système immunitaire sont tous associés aux rayons UV. Les cancers de peau sont parmi les effets les plus redoutables des rayons UV. Quand les rayons UV touchent la peau, ils diminuent notre système immunitaire et en plus modifient la structure des cellules cutanées. Ceci est une combinaison parfaite pour développer un cancer. Dès

Pour plus d'information :

Le bureau de votre médecin de famille, votre pharmacien, Info Santé CLSC. Le site Internet de santé canada : www.hc-sc.gc.ca/iyh-vsv, ou du MSSS : www.msss.gouv.qc.ca.

VOS MÉDECINS VOUS INFORMENT

qu'une peau est bronzée, sa structure en est modifiée, lorsqu'un coup de soleil survient, la structure cellulaire se voit encore plus atteinte.

Est-ce qu'il y a des personnes plus fragiles aux rayons UV?

Les personnes à la peau plus pâle ou rousselée, ceux qui ont les yeux bleus ou ceux qui ont les cheveux roux ou pâles sont plus à risque. Les enfants et les adolescents sont aussi plus à risque car leur peau est plus fragile que celle de l'adulte. Certains médicaments fragilisent la peau au soleil, il est donc important de vérifier avec le pharmacien les effets secondaires possibles de notre médication. Les personnes qui ont une fréquence élevée de coups de soleil ont une propension plus grande à faire un mélanome, un cancer de peau potentiellement mortel.

Quand une lésion doit-elle nous inquiéter?

Il faut examiner fréquemment sa peau et consulter rapidement si un grain de beauté se met à saigner, à grossir, à changer de forme, à présenter des rebords irréguliers ou différentes couleurs. Une tache ou une plaque anormalement foncée ou décolorée est aussi un signe d'alarme.

Que faire pour se protéger?

D'abord, éviter le bronzage, tant par lampe que par une exposition au soleil soutenue. Le bronzage est en fait un signe d'atteinte de la structure de la peau. Bien que le bronzage soit souvent considéré comme esthétique, il est en fait un ennemi de la beauté, il amène à long terme un vieillissement prématuré de la peau et une augmentation des rides. Lorsque l'indice UV est entre 3 et 7 (de modéré à sévère), il faut choisir des endroits ombragés pour les activités extérieures et, selon Santé Canada, il est même recommandé de porter un chapeau à larges rebords et des vêtements à manches longues et opa-

ques et ce, particulièrement entre 11h et 16h.

Si c'est impossible, il faut se protéger avec un écran solaire avec FPS de 15 minimum, qui arrête les rayons UVA et UVB et qui est hydrofuge. On applique l'écran généreusement 15 à 30 minutes avant d'aller à l'extérieur et 15 à 30 minutes après le début de l'exposition et à chaque 2 heures par la suite et après une baignade ou une grande transpiration. L'écran solaire doit être utilisé même en hiver sur les régions exposées et même par temps nuageux, les rayons traversent les nuages clairs. Les huiles sans FPS augmentent la pénétrance des rayons, elles sont donc à éviter.

Comme les enfants et les adolescents sont plus à risque, il ne faut pas laisser un nourrisson ou un jeune enfant jouer ou dormir au soleil, ni les exposer de manière prolongée même avec un écran solaire. En plus de l'écran solaire, il est important de les vêtir de vêtements légers mais longs et de chapeaux. Avant l'âge de 6 mois, la crème solaire n'est pas indiquée, ne pas exposer l'enfant au soleil est donc de mise.

Pour protéger les yeux des effets nocifs des rayons UV comme des cataractes, des conjonctivites, des lésions de la rétine et même des mélanomes rétiens, le port de verres fumés qui filtrent les rayons UVA, UVB et la lumière bleue (celle des reflets) est recommandé.

En conclusion, passez un bon été mais protégez votre peau et celle de vos enfants avec un bon écran solaire, des vêtements longs et un chapeau. Sachez qu'une peau bronzée peut aussi avoir un coup de soleil, d'ailleurs, les gens aux peaux très foncées ne sont pas à l'abri des cancers de peau. Le fait d'avoir un « tan » ne vous met donc pas moins à risque, un bon écran solaire est quand même de mise.



UN NOUVEAU DÉFI, VISEZ VERT!

Ceci est le premier texte d'une série de... plusieurs !

Le CSSS Antoine-Labelle veut se doter d'une nouvelle vision, une vision de développement durable et respectueuse de l'environnement. Effectivement, depuis quelque temps, plusieurs actions ont été engagées en vue de l'obtention de la certification «Visez Vert».

Mais qu'est-ce que c'est ? C'est un programme de certification environnementale volontaire qui s'applique aux immeubles existants. L'objectif de «Visez vert» n'est pas de montrer aux propriétaires comment gérer leurs immeubles, mais plutôt de reconnaître les bâtiments qui mettent en œuvre des pratiques d'excellence en matière d'environnement.

Afin d'obtenir la certification, les 10 critères suivants seront évalués :

1. Réduction de la consommation d'énergie
2. Réduction de la consommation d'eau potable
3. Gestion des déchets de construction
4. Recyclage
5. Produits dangereux
6. Utilisation de matériaux sains et recyclés
7. Substances appauvrissant la couche d'ozone
8. Qualité de l'air
9. Maintenance des systèmes de chauffage, climatisation et ventilation
10. Programme de communication

Au cours des prochaines semaines, mon mandat consistera à monter un plan d'action pour chacun de ces critères. Les personnes concernées par cette demande seront éventuellement contactées. La certification n'est qu'une première étape sur le chemin «VERT ». Un comité de gestion de l'environnement à long terme sera constitué afin d'en assurer la mise en application.

Pour plus de renseignements, n'hésitez pas à aller consulter le site Internet du programme au <http://www.bomagogreen.com/fr>.

*Julie Desrochers,
Chargée de projet
aux immobilisations*



CENTRE DE DOCUMENTATION

Par madame Danièle Rochon
Responsable

Nous vous présentons une liste partielle des nouveautés; pour la liste complète, vous pouvez consulter la section « Regard » sur le site du Carrefour à l'adresse suivante :

http://carrefour-laurentides.reg15.rtss.qc.ca/portal/Pg_Portail_Carrefour_Agence15

Comprendre le parkinson (1 référence), Shapira, Tony

Comprendre l'incontinence, Cardozo, Linda

Excentriques, phénomènes & syndrome d'Asperger : un guide pour adolescent, Jackson, Luke

Le cannabis en question, Palazzolo, Jérôme

Guide clinique en soins infirmiers, Montréal : Direction des soins infirmiers du CHUM

La théorie du choix de William Glasser : résumé et adaptation pratique du livre, Debert, Françoise

Ces enfants qui remettent tout à demain, Emmett, Rita

Dual diagnosis : an introduction to the mental health needs of persons with developmental disabilities, Grif-fiths, Dorothy M

Hypnotic realities : the introduction of clinical hypnosis and forms of indirect suggestion, Erickson, Milton H.

Comprendre les ulcères et les problèmes d'estomac, Hawkey, C.J.

Évaluation neurologique de la naissance à 6 ans, Gos-selin, Julie

Bonne Lecture!





Sur la photo, des représentantes du CSSS, secteur de la Rouge et des écoles du Méandre et des Trois-Sentiers.

COLLECTE DE LIVRES-LIVRE RAISON

Cette année, encore, le CSSS d'Antoine-Labelle, Services à la communauté de Rivière-Rouge s'est vu remettre des livres pour les enfants de moins de 5 ans.

Ce projet a pris naissance, il y a 3 ans, à l'école du Méandre. Cette année, dans le cadre du projet «Livre raison», il s'est étendu à tout le territoire de la Commission scolaire Pierre-Neveu.

Pour le secteur de la Rouge, c'est tout près de 400 livres qui seront remis aux enfants fréquentant les cliniques 3 ans et demi et pré-scolaire ainsi qu'aux familles desservies par le CSSS.

Pensée du mois :
« S'accomplir, c'est se dépasser. »
Denis Gagnon

Retrouvez-nous sur le web à
l'adresse : www.csssai.org

QUELQUES DATES À RETENIR:

4 au 10 mai
Semaine nationale des soins palliatifs
5 au 11 mai
Semaine de la santé mentale
12 au 18 mai
Semaine de l'infirmière et de l'infirmière auxiliaire
13 mai
Comité de direction
26 mai
Conseil d'administration
27 mai
Comité de direction
31 mai
Journée mondiale sans fumée



Prochaine édition du journal *Le Lien*

Votre prochain bulletin interne sera publié en juin. Veuillez faire parvenir vos articles et suggestions de reportage au Service des communications du CSSS d'Antoine-Labelle.

DATE DE TOMBÉE : 30 mai 2008

Cette édition du journal *Le Lien* a été réalisée par Lorraine Morin, agente d'information intérimaire.

Pour plus de renseignements communiquez avec :

Lorraine Morin, agente d'information intérimaire

Téléphone : 819 623-6127 poste 6342

Télécopieur : 819 623-9451

Courriel : lorraine_morin@ssss.gouv.qc.ca

Vos commentaires concernant ce bulletin sont les bienvenus.



Le genre masculin est utilisé dans ce journal dans le but d'alléger le texte. Il désigne aussi bien les hommes que les femmes. La reproduction est autorisée à condition que la source soit mentionnée.

Bon printemps!