

LE PEUPLE

A

COURRIER

DE LA CÔTE ·
DU · SUD



CAHIER A 76e Année Série D Vol. 4 No. 19

Mercredi 12 mai 1976

.30cents.

L'incendie de la scierie de bois franc et de pin de Maibec Une perte d'environ \$500,000

Par Aline Flamand

La compagnie Maibec était devenue propriétaire depuis Juillet 74 d'une scierie de bois franc et de pin, située sur la route 204 à St-Pamphile; cette industrie fut complètement détruite par un incendie jeudi dernier et les dommages s'évaluant à près d'un demi-million.

Les flammes ont pris naissance vers 3 hrs 35 a.m. entre la table de triage et le moulin lui-même, activé par des explosions de gaz acétylène, le feu s'est propagé à tout le bâtiment. Les pompiers de St-Pamphile appelés sur les lieux du sinistre n'ont pu qu'amoindrir l'intensité des flammes, il n'y avait aucune possibilité de sauver quoi que ce soit. Tout le moulin et son équipement fut une perte totale.

Afin de doubler sa production, la compagnie Maibec avait investi à cette usine un montant de \$150,000. pour moderniser sa machinerie à 95% d'un équipement automatique et le travail avait repris depuis lundi le 3 mai. 16 hommes étaient à l'emploi de ce moulin et on prévoyait pour la fin de 1976 opérer 12 mois et cela jour et nuit pour la transformation de 4 millions de pieds de bois. Les directeurs de Maibec doivent se rencontrer au cours de la semaine pour décider une reconstruction ou non et trouver une solution à bref échéance au 1/2 million de pieds de pin immobilisé dans la cour et qui est un essence de bois périssable, il faudra donc dans les plus brefs délais que ces pièces de bois soient débitées.

Une enquête entreprise par les spécialistes du Commissariat des Incendies tente d'établir la cause du sinistre.



La scierie de bois franc de Maibec n'est plus qu'un tas de ferraille, suite à l'incendie qui a ravagé cette industrie.



LE MINISTRE L'ALLIER A MONTMAGNY.— Le ministre des Affaires culturelles, M. Jean-Paul L'Allier, sera l'invité de Populart et d'un groupe d'organismes sociaux de Montmagny lors d'un souper-causerie qui se tiendra dimanche prochain le 16 mai à 18 heures à Place le Germain. La conférence de M. L'Allier portera sur «le patrimoine et son utilisation en 1976», sujet qui tombe à point dans les cadres des Fêtes du Printemps et de la Semaine de l'Environnement. Cette rencontre, aux dires de ses organisateurs, promet d'être enrichissante pour tous; il reste encore des cartes en vente auprès des membres de Populart et de quelques autres organismes. [C.M. PEUPLE-COURRIER]

La surtaxe à Montmagny

Le conseil municipal se dit prêt à trouver une solution

(D.L.B.) Le Conseil municipal de Montmagny fera tout en son pouvoir pour ne pas freiner indûment le développement résidentiel à Montmagny, nous avouait le maire Gauthier, lundi dernier lors d'un entretien avec le Peuple-Courrier et portant sur la surtaxe dans les quartiers Médar, Couture, 6e rue ouest et 12e rue. Relativement à la demande de rencontre du "comité des surtaxes", au moment de mettre sous presse, le Conseil municipal devait se réunir pour discuter des solutions qu'il peut leur offrir et fixer une date pour discuter de la question, nous précise le maire de Mont-

magny.

Le maire nous apprit également que M. Yvon Lemay, greffier de la Cité, s'est déjà informé auprès du Ministère des Affaires Municipales, soit le 23 avril dernier, pour connaître les modes légaux de modifications ou d'abrogations d'un règlement d'emprunt ou d'une taxe spéciale. Ceci dit: Le Ministère des Affaires Municipales nous réfère à l'article 602A de la loi des cités et villes: "Nonobstant toute loi générale ou spéciale le conseil peut, par règlement qui ne requiert que l'approbation de la Commission municipale du Québec, modifier un règlement d'em-

prunt en vertu duquel des billets ou obligations ont été émis, et, notamment, y remplacer toute taxe spéciale pour en imposer une ou des nouvelles, pourvu que ces modifications ne changent pas l'objet de l'emprunt qu'elles n'augmentent pas le montant de l'emprunt et qu'elles ne réduisent pas la garantie des détenteurs des billets ou obligations émis en vertu de ce règlement".

De par ces états de faits et de possibilités, M. Cajetan Gauthier considère que les propositions des citoyens méritent d'être écoutées et prises en considération. Une fois que les citoyens surtaxés auront été entendus

commente M. Gauthier, le Conseil municipal pourra mieux savoir ce qu'il peut faire pour mieux satisfaire et les propriétaires surtaxés et la population magnymontoise tout en demeurant dans un contexte légal.

M. Gauthier s'avoue conscient de la crise actuelle du logement à Montmagny mais convient que l'effort de développement appartient aussi à la communauté. Il s'avoue heureux de la massive participation positive de la population lors de la séance publique du 3 mai dernier. Selon lui, ces rencontres devraient se répéter plus souvent pour un effort collectif enrichissant.

Bombardier et la Commission des Transports de Chicago

Le contrat de \$27 millions doit se signer ces jours-ci

(J.P.O.)— C'est cette semaine que devrait être signé, entre la compagnie Bombardier et la Commission des Transports de Chicago, le contrat prévoyant la fabrication de 36 wagons de chemin de fer pour la ville de Chicago.

C'est du moins ce qui ressort d'une conversation téléphonique que nous avons eue jeudi dernier avec M. Charles Leblanc, vice-président senior de Bombardier.

Comme on le sait, l'accord final avec Chicago dépendait de l'approbation du gouvernement fédéral américain

qui doit défrayer 30 pour cent de la commande projetée. M. Leblanc nous a confirmé, la semaine dernière, que le gouvernement fédéral et l'Etat de l'Illinois avaient récemment donné leur acceptation pour la signature du contrat avec Bombardier. Il restait, jeudi dernier, quelques modifications mineures à apporter pour un accord final, «mais cela ne devrait pas empêcher le contrat de se signer dans les prochains jours», nous a affirmé le vice-président senior de Bombardier.

Rappelons que ce contrat

est de l'ordre de \$27 millions et prévoit la fabrication de 36 wagons à deux étages devant rouler sur rail et motorisés à l'électricité. La caisse de ces véhicules sera fabriquée à l'usine Bombardier de La Pocatière. Leur construction se fera en même temps que celle des wagons de métro et

la CTCUM et M. Leblanc n'a pu préciser la date du début de fabrication parce qu'il va falloir faire des réaménagements importants à l'intérieur de l'usine. Toutefois, selon l'accord intervenu entre les parties, la livraison devrait commencer 20 mois

après la signature du contrat, soit en janvier 1978.

LES WAGONS DE METRO

En ce qui concerne le nouvel échéancier pour la livraison des wagons de métro commandés par la CTCUM, le tout pourrait se finaliser à la fin de la présente semaine. Une première rencontre a eu lieu entre la compagnie Bombardier et les autorités de la CTCUM et les parties doivent se rencontrer à nouveau vers la fin de cette semaine. Selon M. Raymond Royer, directeur général de Matériel de Transport-Bombardier Ltée, «nous

essayons de trouver un terrain d'entente qui nous permette à la fois de rencontrer une partie de l'échéancier et de travailler dans des conditions raisonnables».

Signalons, enfin, que le retour au travail des employés se fait normalement après une longue grève de quatre mois et demi. Après les 179 travailleurs qui sont rentrés quelques jours après la grève, la compagnie a commencé, lundi, à rappeler les autres employés. Selon M. Royer, le rappel se fera régulièrement durant les deux prochaines semaines.

Au Cegep: la session est prolongée de quelques jours

(J.P.O.)— Suite aux grèves effectuées par les membres du front commun, la direction du Cegep de La Pocatière a procédé à un réaménagement du calendrier scolaire qui mettra fin à la présente session vendredi,

soit seulement quatre jours plus tard que prévu.

Selon l'évaluation de la direction du Cegep, les grèves effectuées ces derniers mois, y compris les journées d'étude des étudiants, ont fait perdre 13.5 jours de

classe. Afin d'atteindre les objectifs préalablement établis dans les divers programmes, on a décidé de procéder à un réaménagement du calendrier scolaire.

L'ancien horaire prévoyait que les cours prendraient fin

le 30 avril pour ensuite céder la place aux examens jusqu'au 10 mai. Avec le nouveau calendrier, les cours ont été prolongés jusqu'au 10 mai. Cette semaine, il y a en même temps des cours de rattrapage pour certaines matières et examens pour d'autres. Le tout doit prendre fin vendredi, le 14 mai, à 18.00 heures.

Le fait que les cours de rattrapage ne touchent pas

toutes les matières est dû à ce que la plupart des journées de débrayage ont eu lieu le mardi et le jeudi, affectant ainsi certaines matières plus que d'autres. Notons que le réaménagement de la session a été basé sur une évaluation de chaque cours faite par la direction des services pédagogiques avec chacun des enseignants.

Le prolongement de quel-

ques jours de la session n'a pratiquement pas suscité d'opposition chez les enseignants puisque ceux-ci se sont engagés à ne plus faire de débrayages jusqu'à ce que la session soit terminée. Quant aux étudiants, les 125 qui ont participé à une assemblée générale, mardi dernier, ont manifesté leur intention de se présenter aux examens, mais pas au cours de rattrapage qui sont donnés cette semaine.

Mise en commun du service de protection contre les incendies

Les trois municipalités sont favorables

(J.P.O.)— Les municipalités de St-Onésime et de Ste-Anne de La Pocatière sont favorables au projet de mise en commun du service de prévention contre les incendies tel que proposé par Ville La Pocatière et une entente de principe est récemment intervenue entre ces trois municipalités à ce sujet.

C'est du moins ce qui ressort de conversations téléphoniques que nous avons eues la semaine dernière avec les maires de St-Onésime et de Ste-Anne, ainsi qu'avec le responsable de ce projet pour la ville de La Pocatière, M. Joseph Fortin.

Selon le maire de St-Onésime, M. Alexandre Ouellet, bien que le conseil municipal

n'ait pas encore adopté de résolution officielle en ce sens, il est favorable à un service commun des incendies parce que cela coûterait plus cher si St-Onésime décidait de se donner son propre service. Quant à M. Roger Ouellet, maire de Ste-Anne de La Pocatière, il nous a confirmé que le conseil était, dans l'ensemble, favorable, mais il a cependant émis une réserve. En effet, afin de bien informer les contribuables, M. Ouellet entend suggérer aux deux autres municipalités de faire effectuer une étude la plus précise possible des coûts du projet.

En ce qui a trait à l'entente de principes intervenue entre les trois municipa-

lités, on prévoit doter le nouveau service d'un poste de pompes ayant une superficie de 3,020 pieds carrés et dont le coût est estimé à environ \$115,000. On prévoit également ajouter à l'auto-pompe que possède actuellement La Pocatière un camion citerne d'une capacité de 1,200 gallons et muni d'une échelle hydraulique de 75 pieds. Ce deuxième camion permettrait à la fois de mieux protéger les édifices à plusieurs étages et d'assurer une meilleure sécurité dans le cas où deux incendies se déclaraient simultanément sur le territoire à desservir. On sait qu'actuellement, c'est la ville de La Pocatière, avec son seul camion, qui dessert les trois municipalités concernées par le projet de fusion.

Au sujet du coût de la mise en place du service commun des incendies, les estimés préliminaires l'évaluent à \$300,000. En se regroupant, les trois municipalités pourraient obtenir une subvention qui défrayerait 75 pour cent du coût d'installation. Quant à la participation financière de chaque municipalité, elle a été calculée en fonction de la population, de l'évaluation et de la distance à parcourir. Selon ces critères, Ville La Pocatière défrayerait 65 pour cent du service, la paroisse de Ste-Anne 25 pour cent et St-Onésime 10 pour cent.

On prévoit également que le financement du nouveau service pourrait se faire sur une période de cinq ans. Il en coûterait donc à La Pocatière annuellement \$18,967, à Ste-Anne \$7,295 et à St-Onésime \$2,918.

Soulignons, enfin, que si une entente définitive intervient entre les trois municipalités, le projet devra être soumis au ministère des Affaires Municipales pour approbation, après quoi il pourra se concrétiser.



Le conseil d'administration de la Co-Op St-Pamphile. Sur la 1ère rangée de g. à d. M. Gaston Vaillancourt prés., Micheline Laflamme sec. Alphonse Pelletier, Lucien Antil vice-prés. Sur la 2e rangée Messieurs les directeurs, J. Marc Richard, Conrad Gagnon, Henri St-Amant, Marcel Dupont, N'apparaît pas sur la photo, Raymond Jalbert.

Requête pour l'élargissement de la route 230 à La Pocatière

(J.P.O.) Le conseil municipal de La Pocatière a adopté, lors de sa dernière séance régulière, une résolution par laquelle il demande au ministère des Transports de procéder à l'élargissement de la partie de la route 230 allant du restaurant Le Martinet à la 1ère rue de la municipalité.

C'est à la demande de plusieurs résidents de ce secteur ainsi que des compagnies Bombardier et Paul Martin Inc. que le conseil a décidé d'entreprendre des démarches en ce sens. Cette route, qui appartient au ministère des Transports, est actuellement très achalandée aux heures de pointe en raison des nombreux travailleurs de l'usine de Bombardier qui se rendent et reviennent de leur travail. La

densité de la circulation sera encore plus forte lorsque le Centre D'achats "Les Galeries La Pocatière" fera son ouverture en août.

Dans sa requête, le conseil de ville demande que les travaux suivants soient effectués sur la route: élargissement de la route; élargissement de la route; construction d'un corridor pour cyclistes, installation d'un feu de circulation en face de Matériel de Transport Bombardier Ltée et l'aménagement d'un trottoir allant de la 1ère rue aux laboratoires de la ferme expérimentale fédérale.

La ville demande au ministère d'effectuer ces réparations lui-même ou d'accorder une subvention à la municipalité pour que celle-ci puisse faire les travaux envisagés.

\$31,512 en ristournes à ses sociétaires

(A.F.L.) A sa 36e assemblée générale, le conseil d'administration de la coopérative donnait son bilan du dernier exercice financier se terminant le 15 janvier 1976, son chiffre d'affaires fut de \$943,586.85 et le montant de \$31,512.30 sera réparti comme suit 6% sur les achats d'épicerie 4% sur les achats de matériaux de construction de 2% sur les achats de moulées et engrais.

Cette société commerciale comprend 450 membres, elle se veut de consommation et agricole. Le montant des ventes nettes fut de \$938,149.17, le coût des marchandises vendues s'élevait à \$814,528.51 ce qui donne un excédant brut de \$123,620.66. Dans son actif de \$373,055.46 apparaît les comptes et effets à recevoir au montant de

\$33,986.86, et dans l'avoir des membres la réserve générale est de \$270,230.57.

Au cours du dernier exercice financier, le magasin Coop a apporté de nouvelles améliorations du côté épicerie avec l'achat d'un nouveau comptoir réfrigéré pour les produits congelés et un autre pour les produits laitiers et la charcuterie; le coût de ces installations se chiffre à \$10,344.16. Du côté de la quincaillerie, la Coop s'est munie d'un lift au montant de \$5000 pour le déchargement des matériaux de construction, qui leur permet d'acheter en grosse quantité disposant d'une capacité d'entreposage assez vaste.

Les cultivateurs sont moins nombreux et le gérant M. Alphonse Pelletier s'interroge sur la baisse du

chiffre d'affaires de la meunerie qui peut nécessiter la fermeture de ce moulin; considérant le service de mouture des grains sur place chaque cultivateur est invité à étudier son cas.

Le conférencier invité M. Roger Pelletier de la Pocatière, directeur de la fédérée de Québec entretena les membres sur la coopération. A l'item élection, 4 directeurs étaient sortant de charge, ils furent tous réélus par l'assemblée. Pour cette nouvelle année, le conseil d'administration est formé du gérant M. Alphonse Pelletier du président M. Gaston Vaillancourt, vice-président Lucien Antil, des directeurs Marcel Dupont, réélu, Henri St'Amant, réélu, Conrad Gagnon réélu, Raymond Jalbert, réélu, Jean-Marc Richard.

Projet de développement résidentiel à Ville de L'Islet

(C.M.)— Parce qu'ils ne trouvent pas de terrains vacants destinés à la construction résidentielle et dotés des services d'eau et

d'égoût dans les limites de la Ville de L'Islet, plusieurs des travailleurs qui oeuvrent quotidiennement dans cette localité doivent s'établir

ailleurs. Sensibilisé aux problèmes de transport et autres auxquels doivent faire face ces travailleurs et conscient du

fait que la réserve foncière de la ville n'augmente pas normalement, le Conseil municipal a décidé de remédier à la situation par l'aménagement de terrains réservés à des fins d'habitation de type résidentiel.

C'est ainsi que dès le 26 avril dernier, un Comité mandaté par le Conseil entreprenait un inventaire des terrains vacants dans la municipalité. Cinq emplacements furent retenus par le Comité comme choix possible de l'éventuel développement domiciliaire et déjà des négociations ont débuté avec les propriétaires relativement à l'aménagement de l'un de ces terrains soit

par la Municipalité qui s'en porterait acquéreur soit par l'actuel propriétaire moyennant la fourniture des services essentiels par la Municipalité.

La réalisation de ce projet, nous a expliqué le secrétaire-trésorier de la Municipalité M. Jean-Marc Gagnon, dépend des négociations avec les propriétaires concernés et de la participation de la Société centrale d'Hypothèque et de Logement.

En effet, un programme d'aménagement de terrains à des fins de construction résidentielle financé jusqu'à 90% du coût d'acquisition, de déblaiement des terrains, de la planification et de l'amé-

nagement des services, s'il était accessible à la Municipalité de Ville de L'Islet permettrait d'accélérer le processus de développement d'un tel quartier résidentiel.

La Municipalité est présentement en contact avec la S.C.H.L. pour connaître les conditions et les possibilités d'accès à ce programme d'aide gouvernementale; cependant qu'elle poursuit ses investigations auprès des contribuables impliqués plus ou moins directement dans ce projet considéré comme prioritaire, compte tenu du peu de logements disponibles à Ville de L'Islet qui offre actuellement une possibilité de 700 emplois.

50,000 cordes de bois accordées à Rexfor

(D.L.B.) Le Ministère des Terres et Forêts après une entente conclue mardi le 4 mai dernier autorise Rexfor à couper 42,000 cunits de bois, soit environ 50,000 cordes de bois au cours de la présente année. Le Ministère a ajouté 5,000 cunits de plus pour que Rexfor autorise un contrat à la Coopérative forestière Ste-Appoline.

C'est ce que nous apprenait au lendemain de cette rencontre M. Pierre Bonin, ingénieur forestier du Ministère des Terres et Forêts et responsable de la gestion de la forêt domaniale des Appa-

laches en précisant que l'autorisation officielle devrait être signée au cours des prochains jours.

Une route reliant le Centre de Plein Air à la Grande Ecluse. Au chapitre des projets particuliers du Ministère des Terres et Forêts, Rexfor devrait terminer cette année une coupe de bois sur une longueur de trois milles pour la construction d'une route reliant le Centre de Plein Air de Montmagny à la Grande Ecluse. La majeure partie de la route sera gravellée en même temps, nous précise M. Bonin.

Aucun autre projet d'envergure ne serait éventuellement réalisé compte tenu des coupures de budget qu'oblige actuellement le gouvernement, ajoute M. Bonin.

Municipalisation des loisirs à St-Paul

(D.L.B.) Les conseillers municipaux de St-Paul, réunis en assemblée publique vendredi le 7 mai dernier ont accepté le principe de la municipalisation des loisirs. C'est ce que nous confirmait lundi dernier, le maire de la paroisse, M. Jean-Paul Proulx.

Ce dernier nous précise qu'à cet effet un règlement sera adopté sous peu, soit à la séance spéciale de vendredi le 21 mai prochain.

Conscient du fait qu'il

faudra faire appel au bénévolat pour que ça fonctionne, la municipalisation des loisirs s'imposait presque compte tenu de la disparition de l'OTJ à St-Paul depuis nombre d'années et du fonctionnement des loisirs par voie de "comité de loisirs d'hiver et d'été" d'avouer le maire Proulx. Quant à l'achat du Centre des Loisirs, un groupement de citoyens étudie toujours la question, nous souligne M. Jean-Paul Proulx.

Les grévistes "Bélanger" ont l'appui de marchands montmagnois

(D.L.B.) L'exécutif du syndicat de l'usine Bélanger nous apprenait au moment de mettre sous presse que les marchands de la ville de Montmagny viennent en aide aux grévistes en leur offrant argent et nourriture.

Cette initiative est née des marchands eux-mêmes, nous précisent les grévistes. D'ailleurs, ces derniers se montrant très heureux de l'aide que lui porte la population.

M. Georges Clavet, agent d'affaires, nous informe qu'aucune rencontre de négociations n'ont eu lieu jusqu'à maintenant. Après deux semaines de grève, c'est le calme plat mais les grévistes renforcent occasionnellement leurs lignes de piquetage. Aussi, mercredi dernier, femmes et enfants des travailleurs ont prêté main forte aux manifestants pendant l'heure du dîner.



La grève déclenchée le 24 avril dernier à l'usine Bélanger de Montmagny se poursuit toujours. Occasionnellement les grévistes renforcent les lignes de piquetage, comme en témoigne cette photo.

Giasson maintient sa position

(D.L.B.) Le ministre d'Etat aux Affaires sociales et député de Montmagny-L'Islet, M. Julien Giasson, reste catégorique face au choix du site d'implantation du CLSC Montmagny-Sud. C'est ce que nous révélait ces derniers jours, M. Gilles Turcotte, lui-même membre du comité d'action visant à renverser la décision du ministre Forget d'implanter le CLSC à St-Fabien plutôt qu'à St-Paul.

En effet, l'affirmation de ce groupement intermunicipal composé de douze citoyens des paroisses ST-Paul, Ste-Appoline, Ste-Fu-

phémie et Notre-Dame du Rosaire découle d'une rencontre entretenue samedi le 1er mai dernier avec le ministre Giasson à son bureau situé à L'Islet.

Cette rencontre provoquée par le comité d'action fait suite au mutisme du député Giasson face à une lettre qui l'invitait à rencontrer les citoyens de la partie sud du comté Montmagny. Invitation qui naturellement avait pour but d'inciter le ministre Giasson à expliquer son choix et celui du ministre Forget au détriment de la décision même des citoyens.

Après un mois de silence et aucun accusé de réception de cette lettre, le ministre Giasson justifie son attitude en invoquant le peu de temps dont il dispose pour répondre aux lettres, commente M. Turcotte. Ce dernier nous informe que M. Julien Giasson s'est abstenu de leur donner une réponse immédiate en affirmant qu'il le ferait incessamment par lettre.

Selon M. Turcotte, les chances sont minces pour que le CLSC prenne corps à St-Paul. "On fonce sur un mur de briques" a-t-il com-

menté en précisant toutefois que le comité d'action s'entend à maintenir ses buts.

M. Giasson d'autre part, continue à dire que ce n'est pas le lieu d'implantation du CLSC comme tel qui importe mais surtout la distribution des services qui seront dispensés par cet organisme de services sociaux et de services de santé. Au cours d'un bref entretien téléphonique lundi dernier, M. Giasson nous précisa qu'il rencontrerait les citoyens de ces quatre municipalités dès qu'il jugera le moment opportun.

Le SEPT reçoit de nouvelles sommations

(D.L.B.) Pour le débrayage de vendredi le 30 avril dernier, le SEPT (Syndicat des enseignants de Pascal-Taché) recevait la semaine dernière quatre nouvelles sommations. L'une provient de la Régionale Pascal-Taché les autres de la Commission scolaire L'Islet-Sud, la Commission scolaire Trois-Saumons et La Pocatière. Ces mises en demeure s'ajoutent à celles de la mi-avril. Rappelons que sui-

te à ces états, le SEPT devra se présenter à la Cour du Palais de Justice de Montmagny le 17 mai prochain à compter de 10.00 hres et le 25 mai à Rivière-du-Loup. Le SEPT est paisible d'une amende variant de \$10,000 à \$100,000 par commission scolaire. Précisons toutefois qu'aucun officier syndical et membre du syndicat des enseignants de Pascal-Taché n'ont reçu d'avertissement personnel.

CINEMA
LAFONTAINE
Commençant le 21 mai

EN L'AN 2000, LE DELIT DE
VITE N'EST PLUS UN CRIME, C'EST
LE SPORT NATIONAL!
LA COURSE DE LA MORT
DAVID CARRADINE

CINEMA
TACHE
Commençant le 21 mai

IL A 48 HEURES POUR ASSASSINER LE PARRAIN!
TONY LE SKIEN
ALAIN DELON
AVEC RICHARD CONTE, ROGER HANIN

Commentaire

St-Michel: un exemple à suivre

Avec l'implantation du Théâtre d'été St-Michel, une espèce d'intérêt artistique et touristique chez les villageois de St-Michel est né. Le comité organisateur du Tricentenaire a pris forme et s'est donné plus qu'une mission temporaire mais également un rôle d'éducateur populaire et d'animateur social. Le comité du Tricentenaire développe lentement une mentalité culturelle typique à St-Michel, mais encore plus, une maturité humaine collective.

A St-Michel de Bellechasse, les citoyens s'entraident et unissent leurs efforts pour le bien commun et la conservation de leur patrimoine culturel. «On» sait également se dire «ses quatre vérités» sans souffrir de crise de vanité ou de supériorité. On a pu vérifier cette mentalité lors de la pêche à la seine dans le Bassin de la Rivière Boyer récemment.

St-Michel est peut-être l'un des rares villages à avoir conservé le sens du devoir social et communautaire ou l'un des seuls à voir renaître chez lui cette mentalité créatrice.

Quelles sont les paroisses peuplées de 1000 à 3000 citoyens qui peuvent dire qu'elles ont créé chez elles, un Centre d'artisanat régional, un comité d'animation pour ses malades chroniques, une bibliothèque municipale, un centre communautaire???

Qui s'intéresse à relever l'histoire de sa paroisse, de ses habitants, de ses vieilles maisons ancestrales??

Mais quels villages peuvent dire que leurs citoyens participent activement aux diverses activités et avec empressement.

St-Michel est un exemple à suivre et une attitude à apprendre...

Avec la mise sur pied du comité organisateur du Tricentenaire, qui sera célébré en 1978, St-Michel se dote jour après jour de personnes ressources indispensables à son évolution en plus de se découvrir des talents inexploités et d'en faire profiter plus que la communauté mais aussi toute la population de la Côte-du-Sud.

Le Tricentenaire ce n'est pas seulement l'histoire d'un quinze jours de Fêtes mais c'est aussi toute une nouvelle époque qui prend forme et s'organise.

Combien d'efforts centrés sur l'organisation de telles fêtes un peu partout dans notre région ont lâché prise avec les dernières feuilles du calendrier? St-Michel se prépare à poursuivre après... et elle se doit de réaliser son objectif.

Or si chacune de nos paroisses se donnait une vocation particulière, la Côte-du-Sud deviendrait peut-être l'âme culturelle et touristique véritable de la Belle Province de Québec. C'est un défi intéressant à relever!

Denise L. BLENEY



"Nul n'est censé Ignorer la Loi"

par Me Marcel Morin

La situation juridique des couples de fait

La société dans laquelle on vit est en perpétuelle évolution. Il y a seulement dix ans, certains gens ne considéraient pas comme citoyens à part entière ceux qui vivaient ensemble sans être passés par les formalités du mariage religieux. Ces gens étaient regardés par leurs semblables d'une façon parfois méprisante. Aujourd'hui, les préjugés ne sont pas morts. Cependant les gens sont plus compréhensifs de cette situation. Evidemment les couples de fait vivent les mêmes réalités que tous autres mais juridiquement leur situation est différente.

Supposons qu'un homme et une femme décident de vivre ensemble comme mari et femme sans être mariés. Qu'arrive-t-il? Légalement ils sont toujours célibataires. La femme ne pourra jamais réclamer de pension alimentaire à son concubin si celui-ci décidait de partir un jour. Dans l'état actuel du droit aucun tribunal ne ferait droit à une telle demande. Dans cette hypothèse, l'homme n'a à l'égard de sa concubine qu'une obligation naturelle limitée à des aliments, c'est-à-dire ce qui est nécessaire à la vie. Que l'homme ait versé à sa concubine, qui ne travaille pas à l'extérieur du foyer, une somme d'argent hebdomadairement, ne l'oblige pas à continuer ces versements une fois l'union rompue.

Cependant si des enfants sont issus de cette union, et ont été reconnus par le père, ils ont droit à des aliments et à tout ce qui est nécessaire à leur entretien. Ils pourront forcer légalement leur père ou mère naturel à leur verser une pension alimentaire devant les tribunaux.

Si le père n'a pas reconnu son ou ses enfants naturels, il sera nécessaire de procéder d'abord par action en reconnaissance judiciaire de la paternité avant de réclamer la pension alimentaire.

Il est important que les concubins fassent un testament. Je dirais même que c'est plus important que pour les gens mariés.

Supposons que M.X. et Mlle Y, vivants comme mari et femme décèdent lors d'un accident d'automobiles et laissent un enfant orphelin. Cet enfant ne pourra pas hériter légalement de ses parents. Les biens du père iront à sa famille et la même situation prévaudra pour la mère.

Seule la Loi du régime des rentes du Québec accordera une rente d'orphelin à cet enfant si son père ou sa mère ont contribué au Régime des Rentes du Québec. Evidemment toutes nos autres lois sociales accorderont une protection à cet enfant. Il pourra être placé en foyer nourricier ou adopté.

Dans l'état actuel du droit seul un testament pourra rectifier cette situation.

Marcel Morin, avocat.

En référence avec l'article publié sous cette chronique le 7 avril 1976 "Gens de St-Adalbert, réveillez-vous", je tiens à aviser les lecteurs que mes propos n'étaient pas sensés ni véridiques et de plus qu'ils étaient diffamatoires. C'est pourquoi je tiens à m'en excuser auprès de la famille Bourgault.

Alain Dumas, étudiant
Cegep de La Pocatière

LE PEUPLE

COURRIER DE LA CÔTE DU SUD

55, Rue de la Fabrique
Montmagny: 248-0415
248-0419
248-0430

La Pocatière:
856-1514

Directeur général
THOMAS TREMBLAY

Responsable de la distribution
ROSAIRE TREMBLAY

Directeur de l'information
CLAUDE MARCHAND

Abonnement
R. LAMONTAGNE
MME DENIS FORTIN

Rédaction
JEAN-PAUL OUELLET
MME DENISE L. BLENEY
MME LEOPOLD FLAMAND
(COLLABORATRICE)

Maquetiste
MME LYNDY LEVESQUE

Publicitaires
YVON LEMIEUX 248-0419
CLEMENT MONTMINY 248-0430
PIERRE DUMAIS 498-3317

Composition
MME DIANE GAUMOND
MME HELENE RODRIGUE

Comptabilité
MME DOROTHY BERMINGHAM

HEBDOS

Directeur de la production
CLEMENT BOULANGER



Responsable du tirage
SUZANNE LEVESQUE

Port payé à Montmagny
Courrier de la deuxième
classe
Enregistrement no 0420
Dépôt légal - Bibliothèque
Nationale du Québec.

HEBDO DE LA
CÔTE-DU SUD



IMPRIME A L'IMPRIMERIE ST-ROMUALD OFFSET

Toute reproduction des annonces ou informations est interdite

SALON DE L'AUTO SPORT



UNE PURE MERVEILLE,
UNE MÉCANIQUE PUISSANTE,
ELLE FAISE LE ...

Y'A PAS GRAND MONDE,
POURTANT C'EST BON.

PEUT-ÊTRE QUE LE PRIX D'ENTRÉE Y-EST POUR QUELQUE CHOSE?

GUEU-BAS

Copyright 1976

La population boude un Salon de l'Auto Sport pourtant réussi

(C.M.)— La mauvaise température, le hockey, les grèves, les nombreuses activités ici et là dans la région et

le coût peut-être excessif des billets d'entrée: voilà autant de facteurs susceptibles d'expliquer pourquoi la po-

pulation a boudé le deuxième Salon de l'Auto Sport de la Jeune Chambre de Montmagny, en fin de semaine à

l'aréna, malgré qu'on y ait mis le paquet avec une quarantaine d'éblouissants bolides, une exposition de la miniaturisation présentée en primeur canadienne et un programme de publicité très élaboré.

des autres gagnants du salon qui ont accepté en bourses des montants moindres que ceux qu'on leur avait annoncés.

De plus, compte tenu d'une situation guère avantageuse en terme de profit, les organisateurs du salon ont décidé de contremander la parade qui devait avoir lieu dans les rues de la ville de même qu'un rallye sécurité qui a été remis à plus tard. Les «starts» effectués par Michel Pichette, de Québec, et quelques autres exposants ont toutefois eu lieu à la satisfaction d'un grand nombre d'amateurs de sensations fortes.

La Jeune Chambre avait investi six mois d'énergie et quelque \$8,000 dans cette affaire, dont \$3,000 en prix, bourses, trophées et frais de déplacement des exposants. Or ce ne sont pas les 4,000 entrées au lieu des 6,000 et plus attendues qui lui ont permis de faire ses frais.

Cette initiative de la Jeune Chambre visait à se financer et à subventionner à parts égales les Loisirs de quartiers. Donc inutile de dire qu'on est très déçu et qu'il faudra voir à trouver une autre source de financement si on veut réaliser les projets en cours.



Comme nous l'a expliqué le président de la Jeune Chambre, M. Jean-Laval Gagné, c'est précisément la miniaturisation qui accentue le déficit. Au lieu des 500 modèles réduits attendus on en retrouvait seulement 120 et qui n'ont pas attiré l'attention plus qu'il le fallait.

Fort heureusement les grands gagnants de la miniaturisation, Pierre Têtu et Mario Mainville, considérant la mauvaise posture financière de la Jeune Chambre ont accepté le \$200, qu'on leur offrait comme prix au lieu de la motocyclette qu'ils étaient en droit de réclamer. Il en est ainsi

Le grand gagnant du deuxième Salon de l'Auto Sport, en l'occurrence le même que l'an passé soit M. Henri-Paul Gagnon, de Ste-Etienne, avec une automobile très fantaisiste, pose ici avec le magnifique trophée que lui a remis M. Claude Boulet, de Boulet Sport Inc., en compagnie de MM. Claude Roy, responsable du Salon, et Jean-Laval Gagné, président de la Jeune Chambre. Faute d'un manque d'espace disponible dans la présente édition, nous vous présenterons la liste des différents gagnants du salon de l'auto et de la miniaturisation et d'autres photos la semaine prochaine. [C.M.— PEUPLE—COURRIER]

Une 4e génération de maçons pour mieux vous servir...

Estimation gratuite

598-6015
598-3697

MACONNERIE ST-PIERRE & TREMBLAY INC.
St-Jean-Port-Joli

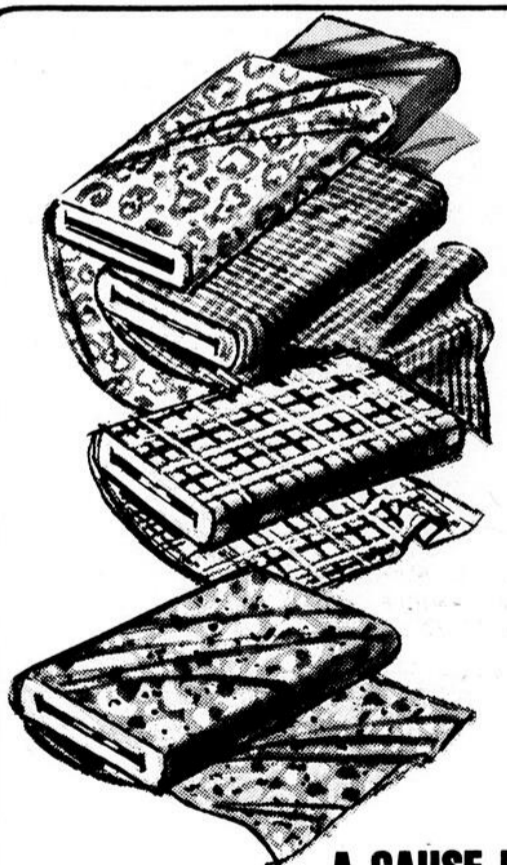
MODE-PRINTEMPS '76



le coquet

En 1976, c'est indéniablement l'ampleur qui caractérise cette mode-printemps '76... "LA BOUTIQUE LE COQUET" t'offre des modèles des couleurs qui répondront à toutes tes fantaisies.

Viens nous visiter...
"LA BOUTIQUE LE COQUET" pour le Jeune et le Pense-Jeune
la boutique qui pense liberté pour ce printemps
Aux Galeries Montmagny



**LES TISSUS D'ETE SONT EN MAGASIN
HATEZ-VOUS D'EN PROFITER TANDIS QUE
LE CHOIX EST A SON MEILLEUR DANS
LES COTONS INDIEN, CARREAUTE
OU IMPRIME**

Vous pouvez vous fabriquer une robe pour moins de \$20.00 et une paire de pantalon pour moins de \$9.00

Venez discuter couture

**A CAUSE DU PEU DE FRAIS D'ADMINISTRATION NOUS
POUVONS VOUS DONNER UN MEILLEUR SERVICE
A DES PRIX LES PLUS BAS!**

Chez Suzanne Enr.

117 RUE ST-GEORGES MONTMAGNY
248-1305



Mme André Gaudreau, prop.

Bonjour
chez-toi!



Quand tu as commencé à parler on t'a appris le nom de ta mère. Le fait de la prononcer fait revivre tout un passé, anime le présent et le projette dans l'avenir dans l'espérance. Pourquoi cela?

Il y a des choses importantes dans la vie qu'on n'oublie pas parce qu'elles font une marque ineffaçable. Il y a aussi des personnes qui jouent un rôle irremplaçable qui influencent toute une vie; la première sur la liste: TA MÈRE.

Tu as reçu d'elle; la vie et ce que tu es. As-tu pensé que ta mère a tissé ton corps cellule par cellule pour faire de toi un homme ou une femme? Continue l'explication de son rôle dans ton existence. Lorsque la vie te brisant au plus intime de ton cœur et de ton âme c'est elle qui a raccomodé la blessure en lui appliquant la baume de sa tendresse et de la compréhension.

Lorsque tu as grandi tes années de liberté et d'indépendance, elle a vécu dans l'ombre de l'oubli pour te permettre l'apprentissage de tes possibilités. Lorsque tu faisais l'expérience de tes bêtises, le cœur de ta mère saignait comme une plaie ouverte, attendant ton retour pour la fermer dans un geste d'accueil et d'amour.

Les mains de ta mère sont comme l'expression de la Providence de Dieu envers toi; pour elle Dieu te communiquait son amour de confiance et de pardon. Par ta mère tu as repris le goût de la vie.

Par ta mère, Dieu a semé l'espérance dans ton cœur. Ta mère c'est le bras droit de Dieu dans ta vie. Par elle tu as saisi que Dieu est un père avec un cœur de mère.

Pour cela maman tu as droit au plus beau souhait en cette fête des mères. Le voici enveloppé de reconnaissance et attaché par la ficelle de la tendresse.

Si tu y trouves quelque chose de bien je suis certain que c'est l'image de ton cœur que tu y découvres. Que ce soit comme le miroir de l'image de Dieu que tu as cherché à faire briller aux yeux des humains pour qu'ils voient les oeuvres de Dieu.

Je fais mien le poème de Louisa Paulin pour te dire maman à cœur ouvert mes sentiments.

Ce que j'ai vu de plus beau dans ma vie,
c'est vous qui n'avez pas vieilli,
mains de ma vieille mère,
mains qui avez consu mes beaux souliers d'enfant
mains qui avec pourvu
aux jours sans pain,
aux jours sans feu,
aux jours sans fêtes,
mains de la pauvreté, ô sources de richesses,
vaillantes mains que rien n'a pu lasser,
Oh! comment vous baiser
sans larmes?

Mains de lumière
toujours prêtes à secourir,
mains toujours prêtes à servir,
ô mains bien-aimées de ma mère,
mains de lumière,
"Je compte sur vous pour continuer à vivre"
Dans ce petit moi qui dit tout merci maman.

Ton fils
Clément ptre



La rangée d'honneur à la Fête des mères à ST-Pierre était composée [de gauche à droite] de M. Laurent Santerre, président de l'O.T.J. de ST-Pierre, son épouse Catherine, M. et Mme Alfred St-Pierre, le couple honoré, l'abbé Arthur Gagnon, curé de St-Pierre, ainsi que Mme et M. Fernand Cloutier, maire de la municipalité.

La Mère de l'année à St-Pierre

(C.M.)— L'O.T.J. de St-Pierre a souligné de belle façon la Fête des Mères, représentées par Mme Alfred St-Pierre, samedi dernier lors d'une soirée récréative à l'école Centrale.

Mme Alfred St-Pierre, femme de fermier, est la mère de 14 enfants vivants et de 35 petits-enfants. Toute sa vie en fut une de travail et de dévouement, selon ce qu'a

fait ressortir Mme Marie-Jeanne Poirier dans son adresse à Mme St-Pierre; et c'est précisément pour cette raison qu'on lui a démontré tant de gratitude en lui offrant bouquet de fleurs, cadeaux et hommages par des chants et des poèmes.

La Fête des mères fut par ailleurs pour les citoyens de St-Pierre l'occasion de constater l'heureux résultat d'un

projet communautaire des municipalités de St-Pierre, St-François, Berthier-sur-Mer et St-Vallier subventionné par le Haut Commissariat à la Jeunesse, aux Loisirs et aux Sports à raison de \$1,600.

Ce projet intermunicipal de loisirs, sous la responsabilité de M. Régis Larrievée à titre de directeur intermunicipal des loisirs, a permis la tenue de deux cours d'une durée de 10 à 12 semaines dans chacune des quatre paroisses. Ainsi à St-Pierre ce furent des cours de poterie et de musique, dispensés respectivement par Mme Solange Fournier, de Berthier-sur-Mer, et M. Michel Guignard, de St-François, dont on a donné un aperçu samedi dans une exposition des meilleures pièces des vingt potiers et un mini concert.



Une vingtaine de dames de St-Pierre, à l'exemple de Mmes Colombe Beaumont et Catherine Santerre (à droite), se sont découvert des talents d'artistes. Ça peut éventuellement conduire à la mise sur pied d'un comptoir d'artisanat, a-t-on laissé entendre.

C.M. Peuple-Courrier]

Nouveau
bureau de
direction de
l'Age d'Or
à Ste-Apolline

Lors de l'assemblée générale annuelle du Club de l'Age d'Or de Ste-Apolline, qui s'est tenue le 4 mai dernier, les membres ont procédé à la mise en place d'un nouveau bureau de direction.

Les membres élus sont Mme Joseph Despoints, présidente, Mme Adjutor Bissonnette, vice-présidente, Mme Joseph Desjardins, secrétaire, réélue, Mme Joseph Godbout, trésorière, réélue, ainsi que les conseillers Me Wilfrid Boulet, Mme Paul Nadeau, réélue, Mme Joseph Caron, M. Ferdinand Tanguay, réélu et M. Joseph Turcotte.

Il est à noter que le club de l'Age d'Or de Ste-Apolline compte actuellement 70 membres en règle.

Yves Lévesque
NOTAIRE

Conseiller juridique
232, Boul. Bégin
St-Pacôme

Bur.: 852-2785 Rés.: 852-2660

**Vous voulez améliorer votre sort,
bien sûr! Demandez-nous une
entrevue. Nous avons peut-être
une carrière qui vous convient.**

**Nous acceptons 723-9206
les frais d'appels.**



**PLAZA GRAND
PRIX ENR.**

Sortie 256 de la Route 20
St-Jean Port-Joli

598-3630

**Spécialités: pizzas, cuisine orientale
Gasoline, diésel**



**JEAN-GUY
CHENARD**

St-Rock-des-Aulnaies

**Spécialistes en matériaux
de construction...
...Nous avons de tout
en main!**

SPECIAUX:

Broche à ferme 7-42

39.95 roul.

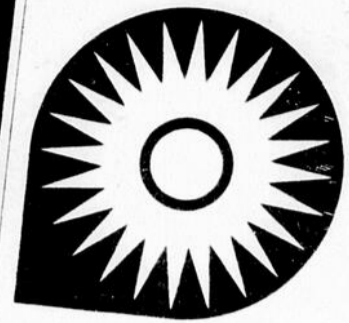
Peinture, spécial de la
compagnie par 3 gal.

Esc. 1.00 gal.

354-2396

Chez Provigain on est bien d'adon

Prix en vigueur jusqu'au 15 mai 1976



provigain

MARCHE PROVIGAIN

Galeries Montmagny
Boul Tache Ouest Montmagny

EPICERIE

Jus de tomates

Huron choix Boîte 19oz

5/1.00

Soupe aux tomates

Aylmer Boîte 10oz

6/1.00

Tomates choix

Provigo Boîte 28oz

.52

Margarine dure

Delsie Paquet 1 livre

3/1.00

Sucre granulé

(Limite 2 par client)
Sac 10 lbs

2.39

FRUITS ET LEGUMES



Bananes AMIGO

La livre

.10

Biscuits à la gelée Provigo

éponge, cerises, fraises

Cello 16oz

.69

VIANDES

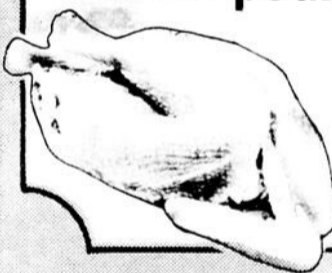
Gros poulet

Canada, utilité, congelé, éviscéré,

pesant 5 à 7 lbs

(limite 2 par client)

La livre



.72

PÂTISSERIE PROVID'OR

Pâtisserie danoise

14oz Sac de 6

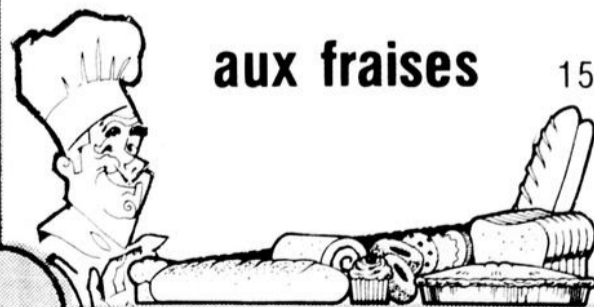
.69

Gâteau roulé

aux fraises

15oz

.89



Ces spéciaux ne sont disponibles
qu'à ce magasin



LA MERE DE L'ANNEE AUX GALERIES MONTMAGNY.—Le hasard a fait de Mme André Drapeau de St-Roch des Aulnaies, la Mère de l'année aux Galeries Montmagny. On l'aperçoit ici en compagnie de la Personnalité masculine 76 à Montmagny M. Gilbert Chabot, à gauche, et de M. Gérard Montminy à droite, président de l'Association des marchands des Galeries. Cette mère de quatre enfants en plus de recevoir un cadeau de chacune des boutiques du centre d'achat a eu l'heureux privilège d'inviter sa famille à participer à un souper servi en son honneur à la Brasserie La Braoule, samedi soir dernier. Soulignons que ce concours était organisé par l'Association des marchands des Galeries Montmagny. [D.L.B.—PEUPLE-COURRIER]

500 jeunes 4-H à St-Damien

Le congrès régional 4-H se tiendra à St-Damien, le 15 mai. Les jeunes de Québec Métro-Sud seront reçus par le Club 4-H d'Armagh. Québec Métro-Sud regroupe les comtés de Montmagny, Bellechasse, Dorchester, Beauce-Lévis et Lotbinière.

Un congrès régional permet aux 4-H de tous les clubs de la région de se rencontrer et de manifester leur enthousiasme. C'est une occasion de plus de saisir le rôle primordial de l'homme dans l'environnement.

Ateliers à caractère écologique

Trois ateliers à caractère écologique seront offerts: soient, un rallye-forêt, un exposé sur les richesses des

plantes médicinales et comestibles et un film sur l'environnement.

Cet événement est aussi l'occasion pour les jeunes 4-H d'élire leurs présidents régionaux qui feront partie

de l'équipe d'animation régionale. Les candidats sont: Jean Labrecque d'Armagh, Alain Leclerc de Ste-Apollinaire, Lise Blouin de St-Camille et Johanne Garneau de Charny.

BOUTIN & BOULANGER

Notaires

Cessionnaire de greffes de:
L. Pelletier, D. Plante, G. Bélanger et J.N. Bernier

78, ave de la Gare
Montmagny
G5V-2S9

248-1115

38-5e avenue
Ville L'Islet
Lundi et Jeudi soir

247-5395

Un accident fait un mort et trois blessés à Mont-Carmel

(J.P.O.) Un accident de la route survenu dans la nuit du 6 mai à Mont-Carmel a entraîné la mort d'une personne et causé des blessures

Accident mortel à St-Lazare

sérieuses à trois autres jeunes gens.

Les quatre personnes impliquées dans cet accident sont toutes de St-Gabriel. La victime est Mlle Michèle Lévesque, âgée de 17 ans. Elle prenait place dans le véhicule conduit par Martin Lévesque, 21 ans. Les deux autres passagers étaient Wilmer Pelletier, 17 ans, et Priscille Lévesque, âgée de 17 ans également. Blessée grièvement, cette dernière a dû être transportée dans un hôpital de Québec. Quant au conducteur et à l'autre passager, ils ont été transportés à l'hôpital N.D. de Fatima de

La Pocatière.

La tragédie est survenue vers 1.05 heures du matin sur la route 287 à Mont-Carmel. Le conducteur aurait perdu le contrôle de son véhicule qui est allé heurter un poteau de l'Hydro-Québec, pour ensuite capoter. Les occupants du véhicule sont restés emprisonnés durant plusieurs minutes dans l'automobile car des fils électriques étaient tombés sur la voiture et il a fallu faire appel à des techniciens de l'Hydro-Québec. Le coroner, dans cette affaire, M. Albert Royer, a ouvert son enquête jeudi dernier.

(D.L.B.)— Mme Gaétane Godbout, âgée de 35 ans et domiciliée à Armagh dans le comté de Bellechasse a perdu la vie vendredi le 7 mai dernier dans un accident frontal impliquant un autobus scolaire de la compagnie Fontaine de St-Gervais.

L'auto dans laquelle prenait place Mme Godbout était conduite par M. Bertrand Fontaine, âgé de 25 ans. Ce dernier, blessé au moment de l'impact repose actuellement à l'hôpital de Lévis. L'accident est survenu vers les 16.05 hres alors que la chaussée était glissante et quelque peu enneigée. La SQ de Montmagny a effectué les constatations d'usage.

Jacques Gaumond Enr.
Ameublement de bureau

77 Est, St-Jean Baptiste
Montmagny 248-2454

- VENTE
- LOCATION
- REPARATION
- MECANIQUE ET ELECTRONIQUE

Caisse électronique
TEC pour tout genre de commerce.



GRANDE VENTE

du

15 au 30 mai

15% A 20% D'ESCOMPTE SUR TOUS

LES TISSUS A ROBE, A RIDEAU,

POLYESTER A LA LIVRE

ET NOMBREUX AUTRES SPECIAUX


Foyer du Coupon

St-Paul

Cté Montmagny

469-2197

MECANISME
CETTE ÉTÉ
LA MODE C'EST
LA DÉTENTE
LA SIMPLICITÉ
POUR UN BIEN-ÊTRE
PRIVILÉGIÉ



N.B. VOUS AVEZ SANS DOUTE
REMARQUE DES ERREURS DE
TYPOGRAPHIE
SI OUI: SACHEZ QUE C'EST LA
SEULE PLACE OU L'ON PEUT
SE PERMETTRE DES ERREURS;
CAR AUX BOUTIQUES
BIBYANE HAUTE-MODE
NOUS VISIONS LA PERFECTION...

B

BIEN-ÊTRE
mode d'expression
sur Galeries Montmagny et Louiseville

Semaine de l'Eléphant Cam du 24 au 29 mai

(C.M.)— La direction du Cercle des Affaires de Montmagny annonçait officiellement à ses membres, mercredi soir dernier en présence des média d'information régionaux, la grande promotion annuelle du cercle à l'intérieur de la Semaine CAM qui se déroulera du 24 au 29 mai prochains.

La promotion de la Semaine CAM vise à retenir dans les commerces de Montmagny les gens de la place et à amener ceux de l'extérieur qui ont des achats à effectuer. Vendons d'abord Montmagny, répétait le président du Cercle des Affaires M. André Clavet, après quoi on vendra notre marchandise; et ne vous demandez pas ce que Montmagny peut faire pour vous, mais plutôt ce que vous pouvez faire pour

Montmagny.

Parmi les attractions de la Semaine CAM mentionnons une parade d'ouverture à travers les rues de la ville à partir de la polyvalente Casault à 18 heures 30, des initiatives personnelles de chaque marchand et le concours de fermeture qui se tiendra le 29 mai au moyen de mille ballons lâchés ici et là dans la ville et les environs tant sur terre qu'à bord d'un avion en vol. Des coupes à l'intérieur des ballons donneront droit à des prix, dont un gros lot constitué d'une machine à coudre et de tous les autres prix non réclamés dans les 48 heures. La Semaine CAM est l'occasion pour les quelque 138 hommes et femmes d'affaires membres de cet organisme de promouvoir Montma-

gn y comme centre de services dans le but avoué de mousser les ventes. Un budget de \$2,500 sera consacré pour la réalisation de cette grande fête locale de la commercialisation.

CAHIER D'INFORMATION CAM

Par ailleurs la parution d'un premier cahier d'information CAM, intitulé Le Camarade, devait avoir lieu en début de cette semaine. Il

s'agit de huit pages format huit et demi par onze pouces reliées, sur lesquelles on fait part des projets et des problèmes propres aux commerces de la ville de Montmagny.

Ce journal, qui sortira à raison de trois ou quatre éditions par année, est expédié à tous les gens d'affaires locaux qu'ils soient membre de CAM ou non.

Notre-Dame-du-Rosaire

La municipalité parachève

les travaux du parc

(D.L.B.) Réunis en assemblée générale le 3 mai dernier, les membres du Conseil municipal de Notre-Dame-du-Rosaire ont accepté de bâtir deux cabinets de toilettes sur le terrain du parc municipal et ce pour répondre aux normes du Ministère de l'Environnement.

Le maire de la paroisse, M. Joseph Morin, nous apprend que la municipalité s'engage à défrayer en plus les coûts d'installation d'un système d'eau potable. M. Morin tient à préciser que les travaux débiteront sous peu. Toutefois, au cours de cette semaine, le bassin de la rivière sillonnant le parc sera creusé à l'aide d'un bélier mécanique. Et du sable doux devrait être étendu sur les bords de la plage.

On nous souligne qu'aucun

budget n'a été voté complètement du fait qu'il est difficile d'évaluer les coûts de ces travaux.

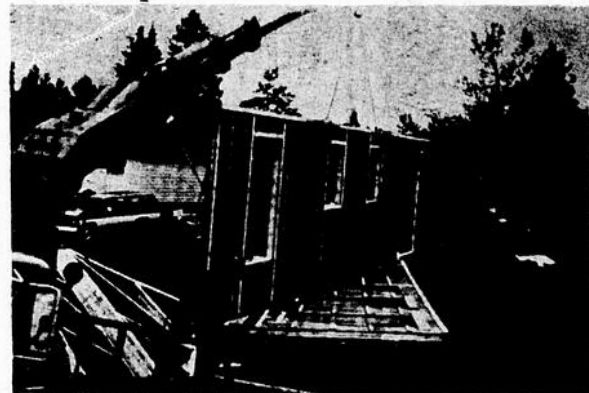
Ensemble, deux pas vers l'autre

A l'occasion de son vingt-cinquième anniversaire, le Service Missionnaire des Jeunes de France a organisé une Session Internationale qui se tiendra à Lourdes au début d'août 1976. Des jeunes Allemands, Belges, Espagnols, Italiens, Martiniquais, Guadeloupéens, Suisses et Canadiens feront partie de cette session qui regroupera environ 150 jeunes.

Sylvie Fournier de St-Pamphile a été choisie pour représenter notre diocèse. Engagée dans le Club Jeunes du Monde depuis au moins quatre ans, elle pourra y apporter une participation intéressante.

Les Jeunes du Monde de la Polyvalente de St-Pamphile lui souhaitent un agréable séjour.

Diane Morneau présidente



N'hésitez pas à nous consulter gratuitement et sans obligation!

Idéal pour bricoleur

«Demandez notre dépliant explicatif en écrivant ou en téléphonant»

Consultez:

ROLLAND MATHURIN

160-4e Rue Montmagny
Sortie 232 de la Route 20

Tél.: 248-3863

VENEZ BATIR AVEC NOUS!

Et vous économiserez plus de \$5,000.00 avec nos «KITS» de maisons...

Oui, nous sommes en mesure de vous charpenter votre future demeure et vous démontrer comment vous pourrez réaliser votre projet avec beaucoup plus de facilité que jamais auparavant. Vous pourrez économiser \$5,000.00 et plus avec notre nouveau système de construction...

- 15 plans de planchers
- 11 modèles de toits
- Normes "STRUCTOME"

- Qualité supérieure
- Approuvé par la SCHL
- Normes Novelec
- Rapidité de construction

- ARMOIRES DE CUISINES
- VANITE
- FERMES DE TOIT

Admiral

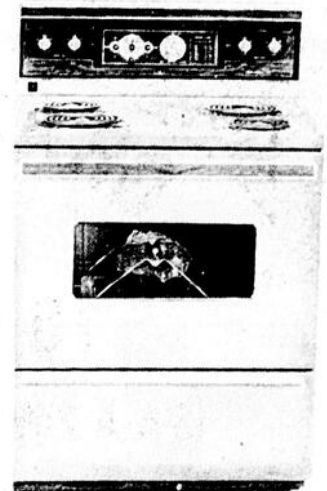
«Profitez-en! A prix plus bas, il y en a chez DUMAS»



Réfrigérateur de luxe, blanc, CNT 1475. Rég. \$649.00

Poêle EM 75 blanc.

Rég. \$369.00



Spécial 2 morceaux:

\$749.⁰⁰

JACQUES DUMAS

St-François, Cté Montmagny

Tél. 259-7741



L'un des kiosques les plus appréciés lors de la revue annuelle des Cadets de Montmagny fut sans contredit celui de «l'entraînement aventurier». [D.L.B.—PEUPLE—COURRIER]



Le Cadet Major Alain Bellavance de Montmagny fut décoré de la médaille du meilleur cadet de l'année et reçu une plaque souvenir du 6e Régiment d'Artillerie. On l'aperçoit ici en compagnie de l'un de ses supérieurs, le Major Pierre Gonthier de la 59e Batterie d'Artillerie.

Les "Optimistes" encouragent les Cadets de Montmagny

(D.L.B.) Comptant plus de 90 membres féminins et masculins, le Corps de Cadets 2591 de Montmagny révèle que la jeunesse d'aujourd'hui est aussi avide de discipline que l'était celle d'hier.

En effet, le Corps des Cadets de l'armée de terre de Montmagny présentait au public sa revue annuelle vendredi le 7 mai dernier au Manège Militaire.

Dans le cadre de cette traditionnelle activité, les cadets ont présenté au public six kiosques démontrant les buts et objectifs du mouvement: la cartographie, les premiers soins, l'entraînement aventurier, la sécurité du chasseur, la radio-communication et la précision du tir à la carabine, en plus de certaines démonstrations disciplinaires.

Le major Pierre Gonthier de la 59e Batterie d'Artillerie du 22e Régiment, ainsi que le Club Optimiste de Montmagny étaient au nombre des invités d'honneurs.

A titre d'encouragement, le Club Optimiste de Montmagny remis aux Cadets lors de cette revue annuelle, deux magnifiques télescopes en plus de défrayer les coûts des trophées et de la réception qui furent servis pendant la soirée. Signalons que les Optimistes ont payé le matériel et la confection des jupes des jeunes cadettes en plus de six vestes de tir, des plaques souvenirs, écussons, serviettes, blocs notes et crayons.

Le Cadet Major Alain Bella-

vance s'est mérité la médaille du meilleur cadet de l'année ainsi qu'une plaque souvenir du 6e régiment d'Artillerie. Signalons que celui-ci était candidat parmi onze autres canadiens sur l'échange Canada-Angleterre au cours de l'été 1975, sans oublier la seule cadette du Québec, sergente Nancy Morin qui a participé au Camp Whitehorse au Yukon. A ces succès s'ajoutent ceux de l'équipe de tir. Aux Jeux du Québec à Trois-Rivières en 75, le cadet R. Robin

gagnait deux médailles d'argent, d'autre part, l'équipe réunie en compétition régionale à Ste-Foy se classait en 1ère place sur 10 corps de cadets, puis à Montréal 7e sur 47 corps.

Il ne nous reste qu'à leur souhaiter un peu plus de succès pour la prochaine année.

Tél. 789-2477

Roland Aubé Enr.
MATERIAUX—CONSTRUCTION
QUINCAILLERIE—PLOMBERIE—ETC...
St-Damien, Bell.

Si c'est une QUALITE PROFESSIONNELLE que vous cherchez...

nous pouvons vous la donner!

POUR VOTRE MARIAGE
L'Art—L'Expérience—La Réputation



St-Damien;
Tél.: 789-2888

St-Joseph;
Tél.: 397-6116

Ste-Marie;
Tél.: 387-3002

St-Raphaël;
Tél.: 243-2114

Beau Jardinage en '76

... VOS AMIS DE LA CO-OP

SUPER ENGRAIS CHIMIQUES CO-OP
Pour pelouse et jardin. Les Super pelouse 10-6-4 et 7-7-7. Les tout usage 10-6-4 et 7-7-7. Le 10-6-4 avec herbicides. Fumier de mouton en sacs de 25 et 50 lb.

SEMENCES A GAZON
Le mélange spécial CO-OP à gazon contient dans un pourcentage scientifiquement établi des graines de première qualité.

PRODUITS CHIMIQUES DE PROTECTION
Herbicides, insecticides et fongicides pour fleurs, arbres, arbustes et arbres fruitiers.

ARTICLES POUR JARDIN ET PELOUSE
Épandeurs d'engrais, arroseurs, semoir à gazon. Taille-haies électrique - rateaux - brouettes - scies à émonder - petits outils à jardin et pelouse.

MOTOCULTURE POUR JARDIN ET PELOUSE
Petits tracteurs à jardin White de 16.5 H.P., 16 H.P. et 10 H.P. Tondeuses automotrices White avec moteur arrière - Tracteurs à pelouse White de 8 et 10 H.P. - Tailleurs de finition White. Tondeuses poussées White avec largeurs de coupe de 18 - 20 et 22 po. - Bêcheuses rotatives de 3.5 H.P., 5 H.P. et 8 H.P.

PLANTS DE LÉGUMES - QUALITE CO-OP
La saison venue nous vous offrons de beaux plants de céleri - oignons - choux - fleurs - persil - piments - tomates - choux.

PLANTS DE FLEURS - SELECTION CO-OP
En saison, choisissez vos plants de fleurs préparés spécialement: Lis - Bégonias - Glaiuels - Oeillets - etc.

Des engrais puissants

Des semences à pelouse et des pesticides de qualité CO-OP

Maitres de la pelouse et du jardin

Articles divers de jardinage

Nos spécialistes en jardinage vous offrent un service personnalisé et compétent. Profitez-en. Demandez au comptoir notre Guide du Jardinier CO-OP.

SOCIETE COOPERATIVE AGRICOLE
(Votre centre d'achat Coop)

St-Vallier, Cté Bellechasse Tél.: 884-3114 Vendeur - Lucien Breton

JP

DISTRIBUTEUR gros et détail

- Tuyaux et équipement de creuseurs de puits
- Acier de toutes dimensions
- Broche et clôtures de ferme

248-3800

:3870

:3872

MANUFACTURIER

- Barrières métalliques
- Usinage, soudure tout genre
- Travail sur presse hydraulique de 200 tonnes

Location: Service de GRUES MOBILES

J. PICARD & FILS INC.

St-Pierre, cté. Montmagny



Nous remarquons ici les candidates au titre de Sucrière de l'Année à Ste-Apolline, les intendants et les petits pages. Ce sont dans l'ordre habituel M. et Mme Réjean Guimond, M. et Mme Albert-Paul Raby (la Sucrière), ainsi que Mme Paul-Eugène Couture et son intendant M. Normand Nadeau. Le petit page était Pascal Deschênes et la bouquetière Suzanne Denault. [C.M.—PEUPLE—COURRIER]

Couronnement de la Sucrière de l'année à St-Apolline

(C.M.) Le Couronnement de la Sucrière de l'année, en la personne de Mme Albert Paul Raby, marquait dimanche soir dernier la clôture du traditionnel Festival de l'Erable à Ste-Apolline.

Cette soirée, comme toutes les autres activités du festival d'ailleurs, fut couronné de succès grâce à une participation soutenue de la popu-

lation.

Les marguilliers et les autres personnes bénévoles responsables de l'organisation du Festival de l'Erable tiennent à remercier les sucriers Jean-Baptiste Couture, Paul Nadeau, Bertrand Marceau, Paul-Emile Collin, Gilles Couture, Hervé Talon et Marcel Caron qui ont fourni le sirop transformé

sur place en sucre.

Les gagnants de la vente des billets sont MM Rémi Aubé, de Notre-Dame du Rosaire, pour un \$100, Claude Bertrand, de La Prairie, pour un fauteuil berçant, Mario Marceau de Ste-Apolline, pour un balai mécanique, ainsi que MM Bertrand Marceau et Hervé Talon qui ont gagné chacun un couloir à sirop.

Les requêtes abondent à Montmagny

(D.L.B.) En plus de la requête des propriétaires résidant dans le Carré du Roi, 6e rue ouest et Médar, laquelle demande l'abolition de la surtaxe, une trentaine de signataires de la rue Champlain à Montmagny ont déposé lundi le 3 mai dernier une requête sollicitant la confection d'un trottoir sur le côté nord de cette rue et un système d'éclairage également plus adéquat.

Outre ces deux pétitions, les

propriétaires et locataires des rues Frontenac, Hébert, Montcalm et Roy proposent que la ville se porte acquéreur de la propriété de l'avenue Roy au prix tel que mentionné dans le journal Peuple-Courrier, soit \$3,500. Ce groupe de citoyens sait que la ville a déjà essayé à maintes reprises d'acquiescer ce terrain. Aussi réitére-t-il son souhait pour que la Cité profite de l'occasion pour enfin permettre l'ouverture de l'avenue Roy sur

la rue Montcalm dans le but de mieux desservir les résidents de ce quartier.

Lors de l'assemblée régulière du Conseil, les édiles municipaux ont avoué qu'ils étudieraient incessamment ces demandes pour en donner suite dans un prochain avenir. Toutefois, ils soulignent que le prix de vente de la propriété de l'avenue Roy dépasse encore les prévisions et les possibilités de la cité.



ÉCONOMISEZ \$25.00 SUR TOUTES LES BICYCLETTES JOHN DEERE.

Modèle pour enfants; 20", guidon surélevé
Modèle pour hommes et dames; 3 vitesses
Modèle pour hommes et dames; 5 vitesses

SEULEMENT
\$ 54.95
\$ 94.95
\$ 114.95

Les quantités peuvent être limitées.

EXERCICE PHYSIQUE ET JOIES DE PLEIN AIR -- PROFITEZ DE CETTE OFFRE DÈS MAINTENANT.
Cette offre se termine le 30 juin 1976.



A. A. COULOMBE

R.R. No1 Montmagny
248-1358

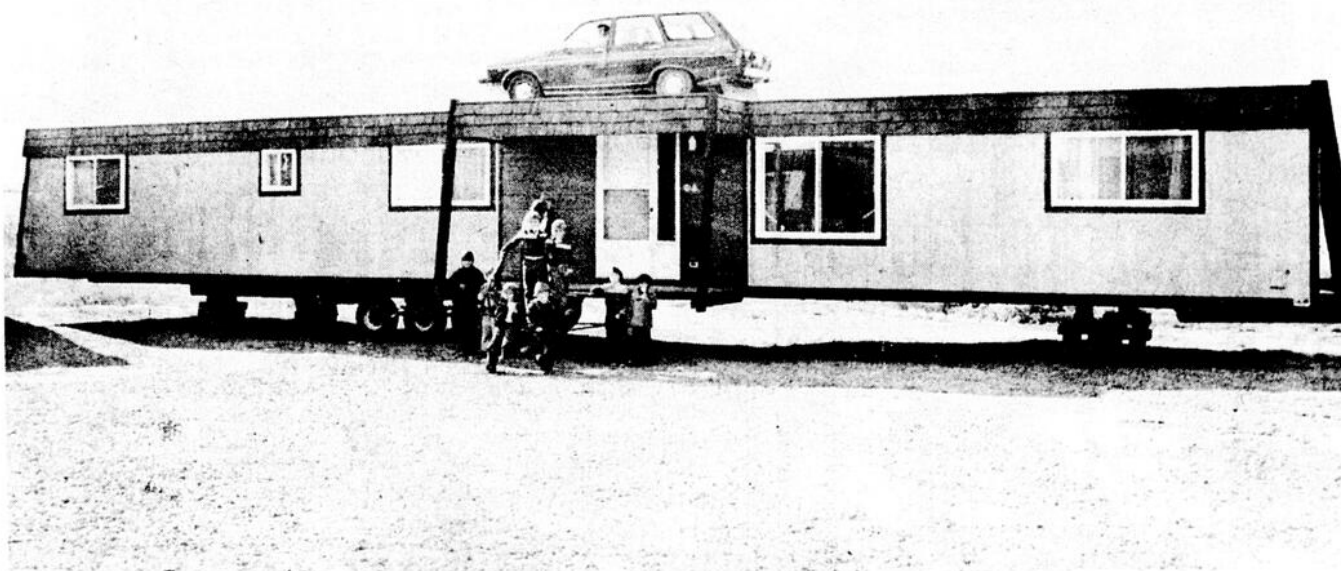
Attention! Attention! DU RENOUVEAU

—Faites d'une pierre deux coups: achetez la maison mobile et le terrain du même coup!

—25 à 50 terrains à votre disposition avec système d'eau et d'égoût.

—Nous pouvons également louer les terrains

—Visitez notre choix de maisons mobiles **BELLEVUE: Une solide différence...**



Le tout situé à proximité du
Restaurant La Relâche et de
la Station de Gasoline



Route 20, Sortie 228 St-Pierre
248-6066

Prop. Louis Goulet

Ouverture: 9h. A.M. à 10h. P.M.

La Construction monocoque de polyuréthane Bellevue offre des avantages exclusifs tels que:

- 1) Sous revêtement de plancher en acier galvanisé
- 2) Pas de vis extérieures, apparence supérieure
- 3) Toit d'acier galvanisé rainuré extra robuste
- 4) Chassis d'acier périmétrique
- 5) Murs, plancher et plafond entièrement hermétiques

REGARDEZ ET COMPAREZ!
1) Maison Bellevue approximativement 20% plus légère que la construction conventionnelle
2) Approximativement 25% plus économique en consommation d'énergie pour chauffage en fonction de son isolation supérieure.
3) Structure de polyuréthane n'absorbe pas l'eau, ne pourrit pas et ne gondole pas.

AUTRES AVANTAGES:
Tuyauterie entièrement en cuivre
Contrôle hygrométrique (Maintient le niveau d'humidité voulu)
Détecteur de fumée
ET ENCORE PLUS!



Bellevue

GASPÉSIE ET PROVINCES DE L'ATLANTIQUE

Deux (2) semaines en autocar de Québec les 3 et 17 Juillet prix par personne base d'occupation double

\$551.00

incluant 4 repas.

Deux (2) personnes partagent voiture et chambre pour sept (7) jours six (6) nuits incluant 700 milles gratuits.

\$183.00

par personne incluant voiture et chambre.

EST

AGENCE DE VOYAGES DU CLUB AUTOMOBILE QUEBEC LTEE

PERMS NO. 75-01-50119 Pour voyager en toute confiance, consultez une agence IATA, gage de qualité garantie. OU CONSULTEZ VOTRE AGENCE DE VOYAGES PREFEREE DE LA RIVE-SUD

EXPERT EN VOYAGES

POUR TOUS LES QUEBÉCOIS

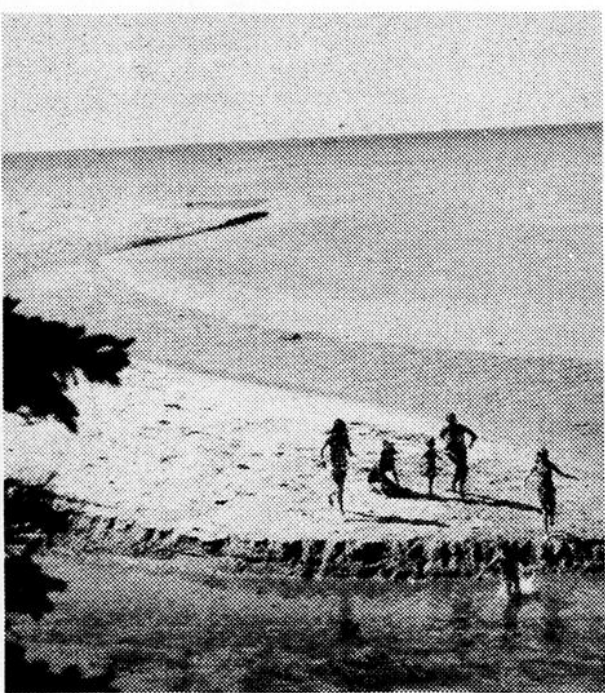


LEVIS-LES GALERIES CHAGNON - 300, Côte du Passage - Tél.: (418) 833-1942

QUEBEC — 871, chemin St-Louis, Tél.: (418) 688-3430

TROIS-RIVIERES — 1300, Notre-Dame, C.P. 1990, Tél.: (819) 379-5300. De Montmagny Zénith 14270 sans frais

Faites le tour des Provinces de l'Atlantique!



S'il est une partie du Canada que vous aurez grand plaisir à découvrir, c'est la région des Provinces de l'Atlantique. Non seulement y découvrirez-vous partout des vestiges des premiers moments du Canada, mais vous le ferez dans un décor enchanteur où la mer est omniprésente et où la population est restée accueillante et différente. Ces provinces sont ceinturées de plages merveilleuses, sillonnées de rivières poissonneuses, parsemées de terrains de golf.

Pour jouir davantage de vos vacances, pour vous assurer d'une détente absolue et d'un confort agréable, utilisez l'autocar, le train, l'avion, le bateau. Laissez-vous conduire et profitez pleinement de vos vacances.

Il existe des dizaines et des dizaines de circuits-vacances conçus pour répondre à tous les désirs: vacances en avion, complétées par des randonnées en voiture de location; vacances-détente en autocar avec ou sans guide; vacances de tout repos en train, avec visites d'intérêt en voiture. Variété, flexibilité, sécurité. Des vacances idéales!

Exemple de circuits-vacances en autocar dans les provinces de l'Atlantique.

L'autocar est devenu un transporteur-vacances extrêmement populaire. Il est rapide mais vous laisse admirer quand même le panorama; il est confortable et vous permet de vous reposer en toute quiétude; il est agréable et vous donnera l'occasion de faire de nouvelles connaissances.

L'autocar vous mène allègrement vers

Campbellton, Nouveau-Brunswick, d'où vous pourrez admirer la masse volcanique du "Pain de Sucre". Les rivières de la région regorgent de saumons. Arrêt à Moncton, où vous y apprécierez une hospitalité typiquement francophone. Tout le long de l'été, au Nouveau-Brunswick, s'étaient une série de festivals tous plus intéressants les uns que les autres: Festival de folklore de Miramichi à Newcastle, Festival du Saumon de Campbellton, Festival des Pêcheurs de Shippegan, Festival de Peat Moss à Lamèque et le Festival des Acadiens à Caraquet. L'autocar se dirige ensuite vers Saint-Jean, Nouveau-Brunswick, où vous voudrez admirer l'un des plus beaux ports de mer. Un traversier franchit la Baie de Fundy jusqu'à Digby où vous pourrez peut-être aller à la pêche aux pétoncles. Détendez-vous pendant la traversée du Parc Kejimikujik, Nouvelle-Écosse, où abondent flore et faune locales. Vous revoilà sur les bords de l'Atlantique, à Halifax. Faites une randonnée en bateau sur le Bluenose II. Allez savourer les délicieux homards que l'on offre dans plusieurs restaurants...

Circuits-vacances en avion et en voiture de location

Pour disposer de plus de temps, vous avez décidé d'utiliser l'avion et la voiture de location. Excellente idée! Vous atterrissez à Saint-Jean, Terre-Neuve et de là, à travers le Parc historique national Signal Hill, promontoire d'où vous admirerez l'océan rageur, les plages et le littoral sinueux de tout le nord de Terre-Neuve, vous vous rendez ensuite à Port-Aux-Basques. Mini-croisière sur un traversier qui vous laisse, 100 milles plus loin, à Sydney, Nouvelle-Écosse, au Cap-

Breton. Poursuivez jusqu'à Pictou avec arrêt à la Forteresse de Louisbourg. La plus importante reconstruction historique qui soit. L'avion peut vous poser aussi à l'Île-du-Prince-Édouard que vous visiterez en voiture. Faites le tour de l'île aux merveilleuses plages qui s'étalent le long des rives sinueuses: il vous faut conduire le long de ces plages durant des milles pour le croire: rien n'est plus beau et vous n'êtes pourtant pas très loin de la capitale, Charlottetown. Excursions de bateaux, pêche, golf, équitation, courses, camping, multiples parcs nationaux et provinciaux, théâtres, centres d'artisanat... les 135.000 habitants de l'île ont tout fait pour rendre votre séjour heureux.

Voyages de tout repos en train et en voiture de location

Si vous décidez d'utiliser un train-vacances, il pourra vous laisser à Halifax. Profitez de cette escale pour faire bonne chère de fruits de mer et permettez-vous un tour de pêche en haute mer avant de poursuivre, en voiture, vers la splendide vallée de l'Annapolis, Saint-Jean et Moncton. Si vous le pouvez, offrez-vous une randonnée merveilleuse sur la Piste Cabot, passez à Antigonish et détendez-vous durant le retour vers Halifax.

Rappelez-vous que les transporteurs, les agences de voyage et les bureaux touristiques de chaque province ont un personnel qui s'y connaît mieux que personne. Leurs services sont gratuits. Nous vous proposons de les consulter et, s'il y a lieu, d'établir avec eux votre itinéraire-vacances, compte tenu du temps et du budget dont vous disposez.

Consultez votre agent de voyage

J'ai un beau pays
Canada



A St-Jean Port-Joli Le site du HLM est choisi

(J.P.O.) Le conseil municipal de St-Jean Port-Joli a accepté, lors de sa dernière séance régulière, le seul site que lui a proposé la Société d'Habitation du Québec en vue de la construction d'un HLM (habitation à loyer modique) dans cette municipalité.

Le site retenu est situé au sud de la rue Gérard Ouellet et appartient à M. Antoine Picard. D'une superficie de 825,000 pieds carrés, ce terrain se trouve à l'est de la route 24 et au sud de la route 2.

En ce qui a trait au HLM, les plans et devis sont actuel-

lement en train d'être réalisés par la firme Lagacé, Massicotte et Cassegrain de Rivière-du-Loup. Lorsqu'ils seront finalisés, ils devront être soumis au conseil municipal de St-Jean pour approbation. Si tout le processus habituel se déroule normalement, les travaux pourraient commencer dès cet été.

Rappelons que ce HLM, dont le coût est estimé à environ \$480,000, comprendra 20 unités de logement: 14 de 5 pièces et 6 de six pièces. L'édifice servira à loger des familles à revenus modiques.

M. Roger Deschênes président du C.A.B. de St-Jean Port-Joli

Le 27 avril 1976, se tenait, au Centre Paroissial de St-Jean Port-Joli, l'Assemblée Générale Annuelle du C.A.B. de St-Jean Port-Joli.

Monsieur Bernard Moreau, secrétaire de l'ASSOCIATION DES CERCLES D'AMÉLIORATION DU BÉTAIL du QUÉBEC expliqua les rôles de l'A.C.A.B.Q. et du C.I.A.Q., vis-à-vis les Cercles d'Amélioration du Bétail.

Monsieur Marcel Nadeau, du MINISTÈRE DE L'AGRICULTURE DU QUÉBEC donna de précieux conseils aux éleveurs sur les soins à donner au bétail et quelques explications sur les taureaux en voie d'épreuve.

Depuis 4 ans, le C.A.B. de

St-Jean Port-Joli a doublé la quantité de premières inséminations effectuées et n'est encore qu'à 45% des possibilités sur son territoire.

Le Conseil d'Administration pour la prochaine année est composé comme suit:

Président: Roger Deschênes
St-Jean Port-Joli
Vice-Prés. Andréa Ouellet,
L'Islet
Administrateurs: Donat LS
St-Pierre, St-Aubert
Maurice Robichaud St-Jean
Port-Joli
Pierre Gagné, St-Eugène
Secrétaire-trésorier Annette
D. Leclerc St-Jean Port-Joli
Inséminateurs: Jean-Paul
Morin, Inséminateur responsable et Julien Chouinard,
assistant inséminateur

Les propriétaires de moulins à scie se fixent des règles de fonctionnement

(D.L.B.) Les propriétaires de moulins à scie de la région des Appalaches se fixent des

règles de fonctionnement avec Rexfor et se donnent jusqu'au 31 mai pour soumis-

sionner les contrats de la prochaine saison. C'est ce que nous apprenait vendredi M. Pierre Bonin, ingénieur forestier du Ministère des Terres et Forêt et responsable de la gestion de la région des Appalaches en nous précisant que cette décision fait suite à une rencontre réunissant le Conseil Régional de Développement, Rexfor, le ministère des Terres et Forêts et les propriétaires des moulins à scie, mercredi le 5 mai au Centre sportif le Bûcheron à Montmagny.

Les propriétaires des moulins à scie veulent que les bois coupés par Rexfor soient donnés aux usines

avec écorceur en utilisant les copeaux pour transformation. Faute de ces normes, les propriétaires de moulins à scie exigent que ces usines démontrant où et comment le bois sera écorcé. De plus, ils demandent que les soumissions soient étudiées d'après les essences, la qualité, les dimensions du bois et les volumes soumis.

Accident sur la 283

(D.L.B.)— Un accident survenu sur la 283 à près de 800 pieds du Chemin du Rocher Noir à Montmagny, vendredi le 7 mai dernier vers les 17.40 hres a causé des blessures à M. Alain Boutin, âgé de 20 ans et domicilié à St-Paul ainsi qu'au conducteur et propriétaire du véhicule, Gilles Adam, également de

St-Paul.

Le jeune Boutin fut immédiatement conduit à l'Hôtel-Dieu de Montmagny pour hospitalisation. Quant à Gilles Adam, son état n'a pas obligé cette précaution. La Sûreté municipale de Montmagny s'est rendue sur les lieux pour enregistrer les constatations d'usage.

Le plus beau choix
de faire-part de mariage.

**IMPRIMERIE
TACHE ENR.**

404 Boul. Taché Est
Montmagny

Guillard

MAI LE MOIS DE L'HABIT



Nous sommes en mesure
de vous présenter le
plus extraordinaire choix
de vêtements pour
hommes jamais présenté
à Montmagny

Nous croyons que
notre nouvelle collection
ETE 76 vous enchantera
par ses nouveaux
styles et ses
nouveaux coloris

FERMETURE

Vente de liquidation au

SALON DES TISSUS

Rte 2 Cap St-Ignace

246-5220

Mme Bertrand Gamache, prop.

Grands spéciaux

sur 1,000 vg. de coton, toile, denim ainsi que
laine, artisanat, serviette, couverture, etc... etc...

Toute la marchandise doit
être liquidée pour fin juin...

Guillard
231, Ave de la Gare,
Montmagny TEL: 248-1731

CAISSE POPULAIRE DE LA POCATIERE— C'est mardi, le 18 mai, à la salle Chanoine Hudon, à compter de 20.00 heures, qu'aura lieu l'assemblée générale annuelle des membres de la caisse populaire de Ste-Anne de La Pocatière. Récemment, la direction de la Caisse a fait parvenir à ses sociétaires le 63e rapport annuel de la coopérative. Les membres pourront ainsi prendre connaissance, avant l'assemblée, du détail des opérations de leur coopérative durant l'année.

JOURNEE D'ETUDE DES FERMIERES A L'ISLET— Le Cercle des Fermières de L'Islet invite toutes les Fermières des autres cercles du comté de L'Islet à participer à leur journée d'étude annuelle qui se tiendra jeudi le 20 mai à Ville de L'Islet. Le tout débutera à l'église à 9 heures a.m. Celles qui désirent prendre le dîner sur place doivent donner leur nom à l'une des responsables du Cercle de L'Islet.

GRANDE TIRE DE CHEVAUX, Dimanche le 16 mai prochain sur le terrain des Loisirs de St-Gervais Bellechasse. Plus de 14 «teams» participeront à cet événement. Le tout débute à 1 hre p.m. Bienvenue à tous les fervents. Cette activité est commanditée par la Brasserie O'Keefe, et la remise des trophées se fera la journée même.

STE-LUCIE— La Garde Paroissiale de Ste-Lucie de Beaugard invite tous les membres des gardes paroissiales des localités environnantes ainsi que tous leurs amis intéressés à ce mouvement à venir participer à la cérémonie d'initiation de la Garde de Ste-Lucie, dimanche le 30 mai prochain. Une messe sera alors célébrée à 19 heures, suivie d'un vin d'honneur et d'une soirée dansante au Rendez-vous du Sportif, à Ste-Lucie.

TROIS-SAUMONS— La Corporation les Activités Sociales et Sportives du Trois-Saumons organise une partie de sucre avec danse à la cabane à sucre de M. Claude Deschênes, située dans la route Seigneuriale à St-Aubert, pour le dimanche 16 mai en après-midi. L'entrée sera à prix populaire. Les profits de cette activité serviront à la rénovation de la chapelle des Trois-Saumons.

ST-ADALBERT— L'O.T.J. tient à remercier la population de St-Adalbert et des environs pour le support reçu lors du festival de l'érable. Félicitations aux gagnants des billets: Réjean Bourgault, St-Marcel \$100, Joël Bourgault, St-Adalbert \$50.00, Gabriel Bélanger, St-Pamphile \$25.00. Le hasard a déterminé M. Robert Bélanger comme sucrier de l'année à qui fut remis une plaquette souvenir.

ST-PAMPHILE— Le club de l'Age d'Or organise une soirée avec orchestre pour dimanche 16 mai afin de souligner la fête des Mères et les anniversaires du mois. Tout le monde est invité.

BALLE-MOLLE STE-PERPETUE— Réunion-générale à l'école Dominique Savio de Ste-Perpétue pour l'organisation de la ligue locale de balle-molle. Cette rencontre se déroulera vendredi 14 mai à compter de 8 hres. Etant donné le grand nombre d'intéressés, les dispositions spéciales ont été prévues.

AMBULANCE ST-JEAN— Un stage de formation en premiers soins débutera le mardi 18 mai à 7.30 hres au Centre Sportif le Bûcheron. Toutes personnes intéressées à suivre ce stage sont priées de communiquer le plus rapidement possible au numéro de téléphone 248-1788 ou 5713, après 5 heures.

Croc-l'oeil

BAL DE LA REINE— Samedi le 29 mai, au gymnase de l'école de St-Gervais. Cette soirée est organisée par les Loisirs St-Gervais Inc. Le tout débute à 9.00 hres p.m. L'orchestre Jules Lord. L'admission est à prix populaire et comprend un vin d'honneur, une fleur pour la dame et un excellent goûter. Bienvenue à tous. Cartes en vente à l'entrée.

FILLES D'ISABELLE DE STE-PERPETUE— La prochaine réunion des Filles d'Isabelle de Ste-Perpétue aura lieu mardi le 18 mai à 8 hres à la sacristie. Au programme, fête des Mères, une maman sera choisie pour représenter la Mère de l'année. N'oubliez pas le voyage au Cap de la Madeleine à la fin mai; s'il-vous-plaît donner vos noms à l'assemblée. Tous les membres sont cordialement invités.

AGE D'OR DE L'ISLET— La prochaine soirée organisée par le Club de l'Age d'Or de L'Islet aura lieu le 16 mai à la salle des Chevaliers de Colomb de Ville de L'Islet. La carte du souper de l'Age d'Or sera remise à tous les membres qui ont payé leur cotisation pour l'année en cours. Il y aura partie récréative avec danse aux sons de l'orchestre les Amicals dans l'ordre habituel. Bienvenue à tous.

CONGRES AFEAS— L'Association Féminine d'Education et d'Action Sociale, section de Lévis-Rive-Sud, vous réitère son invitation à leur Congrès diocésain qui se tiendra au Motel Rond-Point de Lévis, le 19 mai prochain de 9 hres a.m. à 5 hres p.m. Nous serions très heureuses de vous y accueillir. Bienvenue à toutes! Pour plus d'informations, veuillez communiquer à: 833-1507.

LA CHORALE ETOILE AU GRAND LARGE A MONTMAGNY— A l'occasion du Centenaire de la Société des Artisans Coop-Vie, la chorale Etoile au Grand Large de l'Islet-sur-Mer donnera un concert le samedi 29 mai 1976 à 20.30 hres à l'auditorium Lavironde de la Polyvalente Louis-Jacques Casault de Montmagny. Le chœur, dirigé par Guy Bélanger, sera accompagné dans quelques pièces par des instruments, tels que flûte, hautbois et basson. Des solistes dont Guy Bélanger lui-même, sa soeur Hélène, membre de la chorale également, Mmes Eliane Rouleau, Françoise Arsenault, Fernande Lamarre, Noëlla Leclerc et Mariette Robichaud apporteront certainement une touche spéciale au spectacle, qui nous espérons saura plaire au public magnymontois.

Chronique du Livre

Sous cette rubrique, chaque semaine, à l'intention de notre distinguée clientèle, du soir, nous suggérons quelques titres dans différentes disciplines.

- GENERALITES:**
 Bergier, Jacques "Le livre du mystère"
 Gaston, Patrice "Disparitions mystérieuses"
- PHILOSOPHIE PSYCHOLOGIE**
 Demers, Pierre "Phénomènes étranges et méconnus" [occultisme]
 Misraki, Paul "L'expérience de l'après-vie" [Vie future]
 "Psychanalyse du génie créateur".
- SCIENCES SOCIALES**
 Baecher, Jean "Les suicides"
 Claude, Catherine "Elever seul son enfant"
 Heyman, Philippe "Aujourd'hui et demain la crise"
 Loiseau, Jean Guy "L'enfer du Mont Wright"
 Société royale du Canada. Académie des lettres et des sciences humaines "Le rapport Parent, dix ans après"
- SCIENCES APPLIQUEES [TECHNOLOGIE]**
 Dept, Claude "La coupe cheveux et ses techniques nouvelles"
 Doyère, Josée "Le combat des consommateurs"
 Lefebvre Gérard "Savoir organiser, savoir décider"
 Stalder, France "Technologie des métiers du vêtement"
 Toussaint, Pierre "Les vieilles maisons à retaper"
- ARTS - SPORTS**
 Chapatte, Robert "Alors, Chapatte, raconte..."
 Duhamel Yvon "La moto"
 Heineiger Ernest A "Le grand livre des bijoux"
 Leboeuf, Jean-Claude "L'éveil sportif"
 Pipard, Maurice "Jouer à la maison" [Jeux et récréations]
- LITTERATURE**
 Cheyney Peter, "Double alibi"
 Des Cars, Guy "J'ose"
 Exbrayat-Durivieux Charles "Ton amour et ma jeunesse"
 Maillet, Antonine "Evangéline deesse"
 Parizeau Alice [Poznanska "Les militants"]
- HISTOIRE - GEOGRAPHIE**
 Fournier, Rodolphe "Lieux et monuments historiques de l'île de Montréal"
 La Hontan, Louis Armand "Dialogues avec un sauvage"
 Sauvage, Léo "L'énigme Nixon"
 "Tourist guide 1975, guide Touristique 1975, Québec, Nouveau Brunswick, Nord-Est de l'Ontario."
 N.B. Nous vous rappelons que la bibliothèque de la Polyvalente Ls-J. Casault est ouverte au public tous les mercredis en soirée de 20 heures, avec quelques \$35,000 volumes et 125 revues à votre disposition.

Plantation d'arbres

La plantation symbolique d'un arbre par un jeune pensionnaire du Foyer de l'Enfance de Montmagny aura lieu vendredi prochain le 14 mai à 19 heures sur le terrain du Foyer pour souligner le début de la semaine de l'Environnement. Seront présents à cette occasion MM André Wingen, Claude Paquet, Jean Luc Doyon, Georges Fradette, Gérard Jean et Mme Danielle Gauvin, représentante de la Jeune Chambre de Montmagny. Toute personne ayant fait une demande d'arbres pourra se les procurer à partir de 14 heures samedi, au centre d'achat les Galeries Montmagny près du kiosque extérieur; c'est une gracieuseté de votre Jeune Chambre. Rappelons que le thème de la semaine de l'Environnement est "Nous grandirons ensemble".
 par Danielle Gauvin

COUPON D'ABONNEMENT

J'aimerais m'abonner au PEUPLE/COURRIER
 Pour une période deans

Ci-inclus.....en paiement de cet abonnement.

NOM.....
 ADRESSE.....

6 mois \$6.00
 1 an \$10.00
 2 ans \$18.00
 Etats-Unis 1 an \$18.00
 Camelots \$0.30

RETOURNEZ A:
 "PEUPLE/COURRIER"
 55, rue de la Fabrique
 Montmagny, Qué.

87, 7E RUE
 L'ISLETVILLE P.Q. 247-3978
 G0R 2C0

ALAIN BOULAY

Pharmacien

95, 3e AVENUE
 MONTMAGNY, P.Q. 248-2858
 G5V 3P1

La plupart des volumes
 qui paraîtront dans cette chronique
 sont en vente à notre librairie...

Les livres de la semaine:

- Mon Calvaire Roumain, suite de Magadam de Michel Salomon (Edition de l'homme)
- Comment ne pas rater sa vie de M. Newman Berkowitz

Profitez
 Présentement de notre vente:
 - Gros lot de livres à 50% de rabais
 - Livres de poche 20% de rabais
 - Nouveautés 10% de rabais

LIBRAIRIE CHEZ PAUL

Paul Fournier, prop.

149, Ave de la GARE,
 MONTMAGNY, - G5V 2T4
 Tél.: 248-2482

7 MAI 1976				NUMÉROS GAGNANTS PEU IMPORTE L'ORDRE				MINI LOTO	TIRAGE 606 VENDREDI 7 MAI 1976
9	10	12	17	21	30	NO COMPLÉMENTAIRE S'APPLIQUANT SEULEMENT AUS SUR 6 +	POSSIBILITÉ DE		
6 SUR 6	0		\$262,969.60			23	34 Série émises - 90,000 chacune		
5 SUR 6	76		993.60			71223	34 GAGNANTS DE \$5,000.		
4 SUR 6	2951		71.10			1223	272 GAGNANTS DE \$500.		
5 SUR 6+	1		50,343.50			223	2754 GAGNANTS DE \$100.		
						VENTES TOTALES			
						\$874,026 ⁰⁰			

PERFECTIA
6/36
 GROS LOT
 \$332,891²⁰
 APPROXIMATIVEMENT VENDREDI

Le Club de golf La Pruchière est ouvert depuis samedi

(J.P.O.) C'est samedi dernier, par une température plus ou moins favorable, que le club de golf "La Pruchière" de St Pacôme, a ouvert ses portes aux golfeurs.

C'est avec un effectif de 315 membres et de 425 actionnaires que ce club de golf entreprend sa cinquième saison d'activités.

La prochaine année s'annonce favorable pour le club. En effet, la situation financière de la compagnie s'est sensiblement améliorée au cours de la dernière année. De \$125,000 qu'elle était à la fin de l'exercice financier de 1975, la dette à long terme a été diminuée à \$101,000. Cette

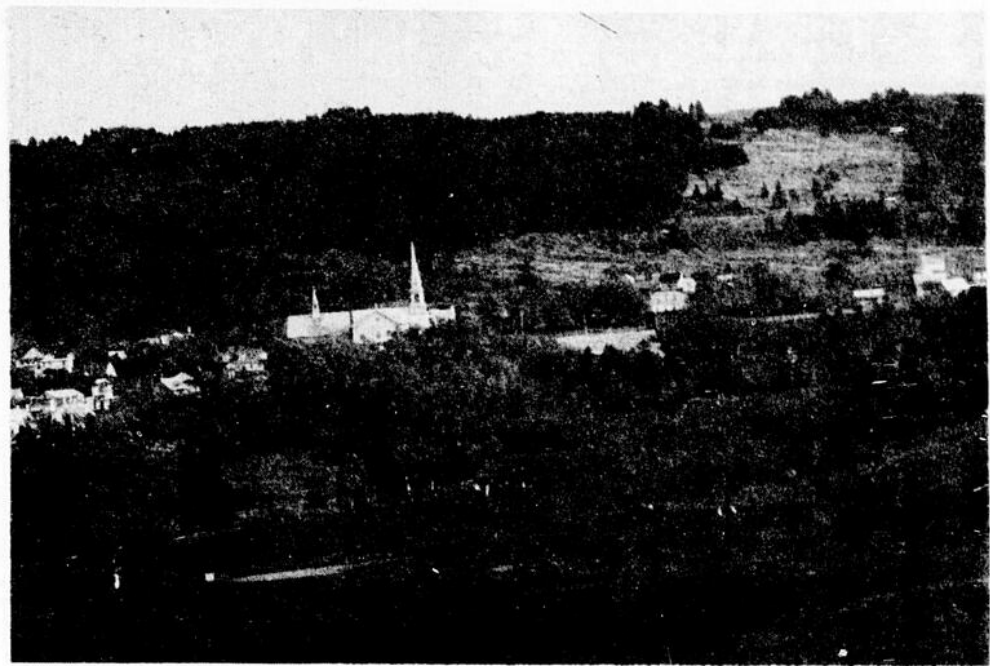
diminution est principalement due à la vente d'actions qui ont rapporté \$25,000. Possédant un actif de \$205,000, le club de golf a terminé le dernier exercice financier avec un bénéfice net de \$13,338. Pour l'année qui vient, on prévoit faire des revenus d'au moins \$7,000.

Le club de golf La Pruchière est ouvert non seulement aux golfeurs de St Pacôme, mais à tous ceux de la région qui sont adeptes de ce sport. Outre les membres, les passants ou voyageurs peuvent aussi y faire leur "9 trous" pour se détendre. Le club offre divers services aux golfeurs: un restaurant, un

"pro-shop" dirigé par M. Gaston Gaudreau et un service de location de voitures électriques, de sacs et de bâtons. Ouvert sept jours par semaine, le club La Pruchière offrira, cette saison, la possibilité d'organiser des tournois fermés durant les jours de semaine.

Le président du club est M. Victor Normand de St-Pascal. MM. Paul Martin et André Gaumond sont respectivement premier et deuxième vice-président. M. Ulric Levesque occupe la fonction de secrétaire, tandis que M. Roger Gagnon agit comme trésorier. Les autres membres du bureau de direction sont Mme Lili Pelletier, responsable des activités sociales; et MM. Charles Henri Dessurault, responsable de la vente des cartes de membre; Arthur Levesque, surintendant du terrain; Gaston Pelletier, responsable du chalet; et Charles Fortin, publiciste. C'est M. Yvon Landry qui est le capitaine du club.

Signalons, en terminant que le bureau de direction compte faire divers travaux au cours de l'été afin d'améliorer les alentours du terrain de golf. En ce qui a trait aux tournois qui s'y dérouleront, l'horaire en sera annoncé dans une publication subséquente du Peuple-Courrier.



Une vue d'une partie du club de golf La Pruchière, situé à St-Pacôme. [photo: studio Jean-Paul]

Spectacle de nage synchronisée

Plusieurs se souviendront du gala aquatique '75 qui a eu lieu à la piscine de la Polyvalente L.J. Casault. Pour répondre à la popularité croissante de la nage synchronisée et aux nombreux engagements de votre part; pour une deuxième année consécutive, le club de N.S. de Montmagny, vous présentera un "ballet aquatique".

Désireuses de mieux faire connaître la nage synchronisée, des jeunes filles ont travaillé, depuis le mois de

septembre, au montage de ce spectacle et à la pratique de ce sport.

Sous le thème de "CIRCUS" elles présenteront, samedi et dimanche les 15-16 mai à la Polyvalente Louis-Jacques Casault, différentes chorégraphies qui sauront vous plaire...

Toute la population de la région est spécialement invitée au "GALA AQUATIQUE CIRCUS" édition '76.

La responsable du club Anne Breton

Le plus beau choix de faire-part de mariage.

IMPRIMERIE TACHE ENR.

404 Boul. Taché Est Montmagny 248-4805

DISPONIBLE MAINTENANT

POUSSINS-CANARDS-OIES

d'un jour ou démarrés

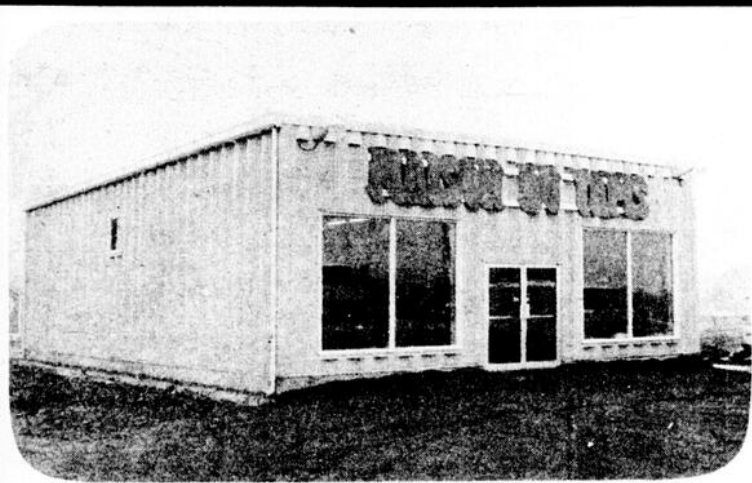


Pour renseignement, consultez:

ANDRE-LOUIS BERNIER

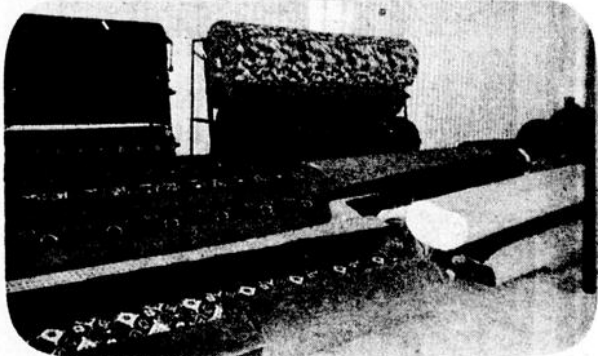
Autrefois gérant du Couvoir Coop de Montmagny Cap-St-Ignace C.P.82 Cté. Montmagny

246-5383



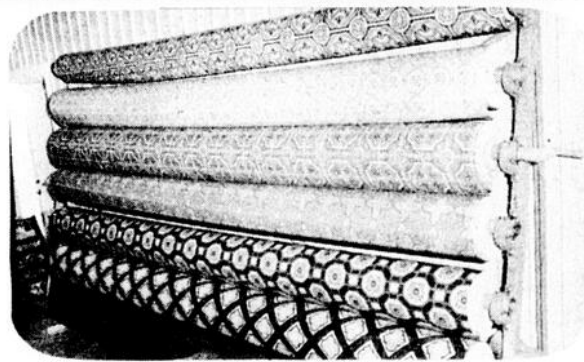
● Tapis de première qualité avec sous-tapis inclus pour votre salon à

\$12.95 et \$14.95 la verge carré.



● Tapis de cuisine et passage à des prix imbattables de **\$5.95-\$6.95**

-\$7.95-\$8.95 et \$9.95 la verge carré.

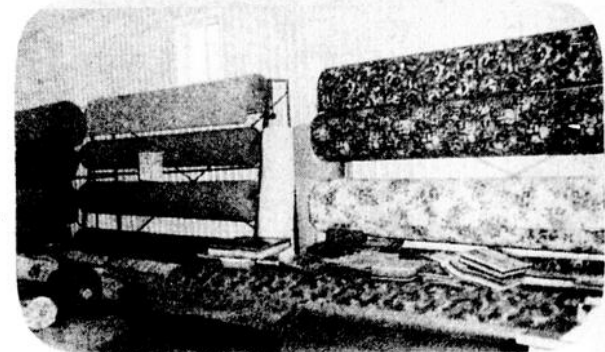


SPECIAUX:

● Prélart KARAMIK **\$2.95** v.c.

Cushion-Flor **\$3.95** v.c.

Crystal-Flor sans cirage **\$5.95** v.c.



● Pour appartement de votre choix. Balance de rouleaux valant de \$6, \$7, \$8, \$9 et \$12.95 la verge carré pour

\$4.95 la verge carré.

● Tapis pour votre bar-foyer, couleurs chaudes, à prix réduit, de

\$8.95 et \$9.95 la verge carré

RENDEZ-VOUS A LA MAISON DU TAPIS

Rte 132 La Pocatière, près de la Cantine Saucier
856-3696

Vous y trouverez un véritable choix de couleurs et de qualité ainsi que des prix jamais vus à La Pocatière et ses environs...
LIVRAISON GRATUITE

LAWN-BOY

**"A VOS MARQUES, PRETS,
DEMARREZ AVEC LAWN-BOY 76!"**

Et obtenez à votre tour une performance
qui fait déjà partie de la légende

Les superdémarrateurs Lawn-Boy
une aubaine des années durant



Modèle 6277



Modèle 6255



19" Modèle 5269F
21" Modèle 7260F



Modèle 5239F



19" Modèle 5274
21" Modèle 7265



Modèle 5024



Modèle 8234



Modèle 8253



19" Modèle 5244
21" Modèle 7226

- Modèle 8234 super CD 21" \$277.95
- Modèle 7265 super CD 21" \$222.95
- Modèle 7226 super CD 21" \$202.95
- Modèle 5274 super CD 19" \$207.95
- Modèle 5244 super CD 19" \$187.95
- Modèle 8253 Deluxe 21" \$257.95
- Modèle 7260F Deluxe 21" \$202.95
- Modèle 5269F Deluxe 19" \$187.95
- Modèle 5239F Deluxe 19" \$167.95
- Modèle 5024 19" \$139.95
- Modèle 6255 Heavy-Duty 21" \$229.95
- Modèle 6277 Commercial 21" \$259.95

Montmagny Chain Saw Enr.

65, Boul. Taché Ouest, Montmagny

248-3411



LA FAMILLE CAMPEUR 1976.— Le hasard a fait de la famille Yvon Fortin de Cap ST-Ignace, la «Famille Campeur 1976» de l'Association de camping Montmagny-L'Islet samedi dernier lors d'une soirée récréative qui avait lieu à l'Erablière de Cap ST-Ignace. Ci-dessus, à droite, Benoît Fortin, Renée Fortin, la jeune Paule Fortin ainsi que Mme et M. Yvon Fortin. Les familles en liste au concours de la «Famille Campeur 1976» étaient M. Mme Rolland Audet de Montmagny, M. Mme Alexis Bélanger de St-Jean Port-Joli, M. Mme Yvon Fortin de Cap ST-Ignace [la Famille Campeur 76], M. Mme André Gaudreau remplaçant la famille Pierre Lefrançois de Montmagny et M. Mme Claude Martineau de Montmagny [photo ci-haut à droite].

Echos de Berthier-sur-Mer

(D.L.B.) Nouveaux échevins

MM. André Gaudreau et Armand Labrecque démissionnaient en mars et avril dernier de leur poste de conseillers municipaux. MM. Rosario Bossé et Raynald Galibois les remplacent à ce titre depuis la mi-avril. C'est ce que nous apprenait le maire de la paroisse, M. Marius Dion, au lendemain de la séance régulière du Conseil.

Commission des Loisirs

Les loisirs sont maintenant municipalisés à Berthier. Aussi lors de la séance du 3 mai dernier, MM. Jean-Luc Beaumont, Armand Labrecque, Normand Morency et Alain Bossé ont été choisis membres de la Commission des loisirs. Toutefois, le maire Dion nous informe que

d'autres personnes s'ajoutent au groupe lors de la séance du 17 mai prochain.

Projets en cours

Selon le maire Dion, les rues Forgues, Guillemette et Morin devraient être complétées avant la fin juin. Les travaux d'asphaltage et la pose des trottoirs débiteront au cours des prochains jours.

De plus, l'aménagement du terrain de jeux devrait se terminer au cours de la présente saison.

Relativement au projet de rénovation du quai de Berthier, pour l'aménagement d'une descente sur ses bords pour les canots à moteurs et les yachts, des fonctionnaires du Ministère des Travaux Publics visiteront incessamment les lieux pour en étudier les possibilités, nous souligne M. Marius Dion.

SPECIAUX DE LA SEMAINE

Habit safari

pour hommes Rég.: \$70.00

Spécial **\$59.98**

Pantalon de toilette

100% polyester pour hommes

Rég.: \$13.00 Spécial **\$8.98**

Rég.: \$9.00 Spécial **\$6.98**

Lot de souliers

de toilette pour hommes

Spécial **\$9.98**

Jeans Liberté

Spécial **\$18.98**

Bas de toilette

pour hommes Spécial **\$0.59**

pour enfants Spécial **\$0.45**

Habit sport

pour hommes Rég.: \$60.00

Spécial **\$49.98**

Lot de pantalons

de toilette pour homme

Rég.: \$22.00

Spécial **\$9.98**

Souliers sport en suède

pour hommes Spécial **\$12.98**

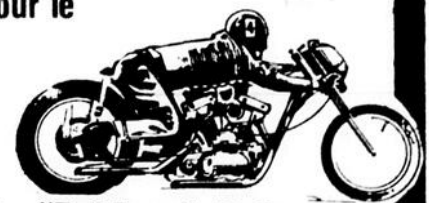
pour garçons Spécial **\$10.98**

Nous avons de tout pour le motocycliste

Jacket de cuir, gant de cuir doublé,

casque de motocycliste "Full-Face", Botte

de motocycliste longue et courte à cap d'acier



BLOCS DE CIMENT

° Blocs de cheminées ° Marches préfabriquées
Tuiles de parterre ° Tuyaux de béton

Blocs de ciment Montmagny Enr.

Denis Breton prop.
Rue de la Rivière Nord, Montmagny

248-0403 248-2451

YVON COULOMBE ENR.

Entrepreneur

PLOMBERIE - CHAUFFAGE

Vente - réparation - installation

52 Ouest St-Jean Baptiste Montmagny

Tél. bur. 248-1424

Rés. 248-1872



V L.G.
Vigneault INC.

128 de la Gare

Montmagny

Tél. 248-0954



À l'ouverture officielle de l'exposition de Mme Yvonne Boulay, M. Jacques Beaudet était le maître de cérémonie. Mme Angèle Cloutier avec des termes judicieux a rendu un témoignage sincère à Mme Boulay, le ministre d'Etat aux Affaires sociales et député de Montmagny-L'Islet M. Julien Giasson était présent, Mme Boulay était à l'honneur et M. Lucien Bossé, à titre de pro-maire, a parlé au nom du Conseil municipal. [C.M.—PEUPLE—COURRIER]



À la clôture de l'exposition, la présidente de Popularti Mme Laurette Normand exhibe le tableau que lui a remis Mme Boulay en présence du Dr Cajetan Gauthier, maire de Montmagny, et de M. Yvon Bénéard (à droite).

Merveilleuse exposition de l'apprentissage

Quelque 80 exposants, élèves et artistes invités de Mme Yvonne Boulay, ont littéralement envahi le Manoir Dupuis à Montmagny de vendredi à lundi derniers avec près de 300 pièces artisanales systématiquement étalées dans les salles publiques des deux planchers.

Cette septième exposition de Mme Boulay fut un succès monstre, tout comme les précédentes d'ailleurs avec une forte participation régionale des parents et amis des amis et élèves de l'une des plus assidues propagandistes de l'art à Montmagny.

Plusieurs invités a nonneur tant à l'ouverture officielle de l'expo qu'à la cérémonie de clôture par la remise des prix et des cadeaux à un peu tout le monde, ont profité de l'occasion pour rendre à Mme Boulay un authentique témoignage d'estime et d'appréciation en égard à son talent de professeur de peinture émérite.

Parmi les artistes invités de Mme Boulay, mentionnons Yvon Bénéard, de Mont-réal, Robert Gagné, de l'Île-aux-Grues, Victor Caron, de St-Eugène, M. et Mme Denis Briand de St-Pascal, Céline T. Hinds de St-Jean Port-Joli, Germaine Rouleau de Repentigny, Hélène Gagné et Laurette Cloutier, de Montmagny, et bien d'autres.

Participant à ce moment-là à des expositions de peinture à Jonquière et à Lauzon, Mme Boulay n'a pu présenter aucune de ses œuvres lors de cet événement.

L'exposition annuelle de Mme Yvonne Boulay est l'aboutissement d'un cours de peinture dispensé à des jeunes élèves soucieux d'apprendre à s'exprimer par un langage universel qui dure à travers des siècles. Comme tel Mme Boulay s'acquitte avec noblesse d'une tâche extraordinaire, celle de développer dans de jeunes esprits créateurs le goût du beau et du vrai.

Claude Marchand



La technique de Louise Gaulin manifeste une recherche de l'essence même des êtres et des choses. [C.M.—PEUPLE—COURRIER]



Michel Dancause, de St-Marcel, était du nombre des exposants au Manoir Dupuis en fin de semaine. Son produit consiste en des habits et autres articles de cuir travaillé, des lampes sculptées, des sculptures en bois de style futuriste, des montages mobiles et autres.

A VENDRE

Plan de maison

248-1055

248-1457

centre horticulture beau-site
st-aubert, cté l'islet
598-3489

PEPINIERE

Le choix le plus complet de la région dans:

- Arbres d'ornements
- Arbres fruitiers
- Petits fruits
- Plantes vivaces

CENTRE DE JARDINAGE

Vaste assortiment de produits de jardin, plantes vertes et séchées.

SERVICE

- Aménagement paysagé
- Plantation d'arbres
- Semis
- Pelouse en rouleau
- Confection de trottoir, demeurets, etc...

Un personnel spécialisé est constamment à votre disposition pour vous guider dans vos projets et vos achats.

Votre centre de jardinage est situé à 3½ milles à l'est de St-Aubert.



La Chorale Joli-Cap donnait dimanche le 9 mai son concert annuel en l'église de Cap St-Ignace. À l'extrême gauche on remarque M. Claude Lachance, directeur musical et à l'extrême droite, Mlle Suzanne Montminy, à la flûte.

"Joli-Cap" sait bercer les coeurs

(D.L.B.) Le concert de la chorale Joli-Cap présenté dimanche le 9 mai dernier à l'église de Cap St-Ignace fut sans contredit des plus charmants. Doux à l'oreille, les sens mélodieux des quelques vingt-cinq pièces interprétées ce même soir ont su bercer les coeurs des certains d'assistants réunis pieusement sous le temple paroissial.

Il faut s'en dire que le talent du directeur musical Claude Lachance n'est plus à faire. La découverte de nouveaux talents musicaux a su colorer ce gracieux concert avec à la flûte Suzanne Montminy et Yves Hébert, à la batterie

Bernard Blanchet, au Piano Sylvie Paris et à la trompette un jeune homme se prénommant Clément.

Sous la présidence d'honneur de M. André de Ladurantaye, ce concert nous a transporté d'une saison d'amour au printemps, au son d'un "Hymne à la nuit" pour "Aimer à perdre la raison" "Le Bonheur" ou "La danse des moissons"... et combien d'autres pièces pourrions-nous ainsi ajouter?

Un sensible hommage aux mamans en ce jour de la Fête des Mères ne pouvait être mieux exprimé par le Choeur Joli-Cap. Encore une fois, Bravo!



Assises de gauche à droite, ce sont la Reine Chantale Gaudreau et les duchesses Fernande Aubé, Clémence Labrecque, Linda Aubé et Martine Godbout.

La Municipalité de St-Pierre subventionne l'O.T.J. locale

(D.L.B.) Le Conseil municipal de St-Pierre votait lundi le 3 mai dernier, lors de son assemblée régulière, un montant de \$1,500 pour venir en aide à l'Organisation des Terrains de Jeux (O.T.J.) de la paroisse.

D'après M. Laurent Santerre, président des loisirs, cette subvention servira à boucler le budget des activités réalisées au cours de 75-76. Cet octroi s'ajoute à celui de \$450 accordé par le Haut Commissariat à la Jeunesse, aux Loisirs et aux Sports l'automne dernier. L'intermunicipalisation des loisirs

On nous informe que dans le cadre d'un projet "Initiatives locales" commencé en décembre 75, deux hommes d'entretien préparent actuellement le terrain pour les loisirs d'été.

Signalons que suite à l'acceptation du projet d'intermunicipaliser les loisirs de

St-Pierre avec St-François, ST-Vallier et Berthier, M. Santerre nous apprend que les responsables attendent toujours la réponse du Haut Commissariat à la Jeunesse, aux Loisirs et aux Sports en ce qui concerne l'engagement d'un professionnel en matière de loisirs. L'assemblée générale annuelle

Une exposition de poterie et une soirée en l'honneur de la Fête des Mères dans le cadre des Fêtes du Printemps clôturait en fin de semaine les activités automne-hiver 75-76. L'assemblée générale annuelle de l'O.T.J. de St-Pierre aura donc lieu lundi le 31 mai prochain à compter de 20.00 hres à l'école élémentaire.

Un Festival de l'Erable bien réussi à Notre-Dame-du-Rosaire

(C.M.) Le Bal de la Reine Chantal 1ère Gaudreau, le 1er mai dernier à la salle du Couvent de Notre-Dame-du-Rosaire, mettait un terme au Festival de l'Erable organisé par le Comité des Loisirs de cette localité.

Cette initiative a donné lieu à des activités de toutes sortes comme un tournoi de charlemagne, de glissades, excursions en raquettes, promenades en motoneige, un berce-o-thon, un tricothon, un bal de guenilloux, une

partie de sucre, une marche-

o-thon et une course au trésor dont l'enjeu était un prix de \$25. Le festival s'est échelonné sur une période qui va du 14 mars au 1er mai. Rappelons que le Comité exécutif était formé de M. Yvan Gaudreau président, Mme Ghyslaine Bernard, 1ère vice-présidente, M. Adrien Bernard 2ième vice-président, Mme Cécile Godbout, secrétaire, ainsi que les directeurs M. Richard Labrecque, Mme Ginette Labrecque, Mme Liliane Fournier, Mme Pier-

rette Morin, M. Clément Collin, M. Roger Montminy et M. Alphonse Bernard.



Mme Jeannette Aubé est la gagnante du grand prix du berce-o-thon, soit un billet de \$100 qu'elle exhibe fièrement.

LEANDRE BOUTIN

ASSURANCE-VIE ET FONDS MUTUELS



L'ASSURANCE-VIE DESJARDINS

Case Postale 81, Cap Saint-Ignace, Montmagny, (Québec)
Téléphone (418) 246-5510 Rés. Bureau (418) 837-2421



DENTUROLOGISTE

Roger Hallé d.d.

(Technicien-Dentiste)

MONTMAGNY:

107, Cloutier Montmagny

248-4928

Rés. 259-7246

ST-PAMPHILE:

R.R. #1

(Bas de la Paroisse)

356-5231

LA VENTE CONTINUE

50 rouleaux 75

Il faut faire place à la marchandise 76

Tapis rég.: \$6.95 jusqu'à \$15.95 pour

\$3.99 \$4.99

\$5.99

HATEZ-VOUS, PREMIER ARRIVE, PREMIER SERVI

Jacques Dumas

St-François, Cté Montmagny

259-7741

— CARRIERES — PROFESSIONS — CARRIERES —

**OFFRONS
POSITION D'AVENIR**

- Temps plein, temps partiel
- Salaire plus boni
- Avancement accéléré pour expansion
- Auto nécessaire
- 18 ans et plus

Pour entrevue, téléphonez à: 248-4738
demandez Diane.

COMMISSION SCOLAIRE L'ISLET-SUD
CASE POSTALE 550
St-Pamphile P.Q.
[Cité L'Islet]
G0R 3X0

LA COMMISSION SCOLAIRE L'ISLET-SUD
Demande les services d'un:

**DIRECTEUR DE
L'ENSEIGNEMENT**

ET CONSEILLER EN ORGANISATION SCOLAIRE
[Nouveau poste]

ATTRIBUTIONS

Le directeur des services de l'enseignement planifie, organise, coordonne et évalue l'enseignement dispensé par la commission.

Il avise le directeur général et assiste ou dirige les directions d'écoles relativement à l'organisation de l'enseignement, à l'animation du personnel enseignant aux programmes d'études, aux méthodes, techniques et documents d'enseignement, aux modes d'évaluation et de contrôle de l'enseignement.

Il évalue le personnel sous sa responsabilité.

Il accomplit toute autre tâche que lui confie son supérieur immédiat.

CRITERES D'ADMISSIBILITE

— Autorisation personnelle permanente d'enseigner décernée par le ministre.

— Diplôme universitaire exigeant un minimum de seize [16] années d'études en sciences de l'éducation, en administration scolaire ou dans une des disciplines d'enseignement.

— Dix [10] années d'expérience pertinente, dont au moins trois au niveau 2 ou l'équivalent.

Les candidats intéressés devront adresser leur demande par écrit avant le 28 mai 1976, à 16 heures à l'adresse suivante:

Claude Ouellet, Dir. Gén.
C.P. 550
St-Pamphile
G0R 3X0

COMMISSION SCOLAIRE L'ISLET-SUD
CASE POSTALE 550
St-Pamphile P.Q.
[Cité L'Islet]
G0R 3X0

LA COMMISSION SCOLAIRE L'ISLET-SUD
Demande les services d'un:

PRINCIPAL

[ELEMENTAIRE ST-PAMPHILE]

ENDROIT:

Ecole Elementaire St-Pamphile
Ecole institutionnelle

LA TACHE:

Sous l'autorité du directeur général: le directeur de l'école assume l'entière responsabilité de son école. Il assure l'organisation administrative, pédagogique, financière et matérielle et la gestion de son personnel conformément aux politiques et règlements de la Commission.

QUALITES REQUISES:

Le candidat devra détenir

— Une autorisation personnelle permanente d'enseigner décernée par le ministre;

— Avoir une formation universitaire exigeant au moins seize [16] années de scolarité;

— Avoir une expérience démontrant une habileté à résoudre des problèmes d'ordre administratif et technique complexes;

— Avoir une expérience de trois ans au niveau 1 ou au niveau 11, à l'élémentaire ou au secondaire directement reliée aux fonctions à remplir ou l'équivalent car cette école justifie la présence d'un adjoint.

REMUNERATION:

Selon la politique administrative et salariale
LES CANDIDATS INTERESSES SONT PRIES DE FAIRE PARVENIR LEUR CURRICULUM VITAE AVANT LE 28 MAI 1976 16 HEURES A L'ADRESSE SUIVANTE:

Claude Ouellet, Dir. Gén.
C.P. 550
St-Pamphile
G0R 3X0

CITE DE MONTMAGNY

OFFRE D'EMPLOI

La Cité désire recevoir des offres
d'emploi pour le poste de

GERANT MUNICIPAL

Le candidat travaillera sous l'autorité du conseil municipal et aura comme fonction principale de coordonner et planifier tous les travaux municipaux et mettre en application les décisions prises par le conseil municipal; ses devoirs et pouvoirs seront ceux définis par la Loi des Cités & Villes du Québec.

Le candidat devra avoir de cinq [5] à dix [10] ans d'expérience municipale et possèdera, de préférence, une formation universitaire en génie.
Salaire selon compétence.

Faire parvenir curriculum vitae, avant le 21 mai 1976, à:

Eugène Weemaes
Gérant intermédiaire
Hôtel-de-Ville,
C.P. 40,
Montmagny, Qué.

Foyer D'Youville

168, rue St-Joseph, Montmagny, Qué.
G5V 1H8

OFFRE D'EMPLOI

COORDONNATEUR - ANIMATEUR EN LOISIRS
pour Centre de jour pour personnes âgées situé à St-Paul de Montminy, comté de Montmagny.

EXIGENCES:

12e année ou l'équivalent

Beaucoup d'entregent

Dynamisme

Expérience comme technicien en loisirs, 2 ans

Capacité de planification et d'organisation

Connaissances en administration

Capacité de discuter de pastorale qui convient aux personnes âgées [Catholique]

Faire parvenir votre Curriculum Vitae pour le 20 mai.

Pour plus de détails vous adresser à:

Claire Morin s.c.q.
Foyer d'Youville
168 rue St-Joseph
Montmagny G5V 1H8
Tél.: 418-248-0182

COMMISSION SCOLAIRE L'ISLET-SUD
CASE POSTALE 550
St-Pamphile, P.Q.
[Cité L'Islet]
G0R 3X0

LA COMMISSION SCOLAIRE L'ISLET-SUD
Demande les services d'un:

PRINCIPAL

[NOUVEAU POSTE]

ENDROIT:

St-Pamphile

Affecté à une petite école physique, ce principal jouera un rôle d'animation pédagogique au niveau de la commission.

LA TACHE:

Sous l'autorité du directeur général: Le directeur assume l'entière responsabilité de son école et du travail d'animation qui lui est confié. Il assure l'organisation administrative, pédagogique, financière et matérielle et la gestion de son personnel conformément aux politiques et règlements de la Commission.

QUALITES REQUISES:

Le candidat devra détenir:

— Une autorisation personnelle permanente d'enseigner décernée par le ministre;

— Avoir une formation universitaire exigeant au moins seize [16] années de scolarité;

— Avoir une expérience démontrant une habileté à résoudre des problèmes d'ordre administratif et technique complexes;

— Une expérience de 5 années dans l'enseignement, de préférence à l'élémentaire.

REMUNERATION:

Selon la politique administrative et salariale.

LES CANDIDATS INTERESSES SONT PRIES DE FAIRE PARVENIR LEUR CURRICULUM VITAE AVANT LE 28 MAI 1976, 16 HEURES A L'ADRESSE SUIVANTE:

Claude Ouellet, Dir. Gén.
C.P. 550
St-Pamphile
G0R 3X0

**Serveuse d'expérience
demandée...**

Pour le jour et le soir. Salaire selon
compétence.

248-1164

**POSTES A COMBLER
IMMEDIATEMENT!**

Nous oeuvrons déjà sur une grande échelle dans le domaine des bitumes peintures et enduits industriels, et comptons parmi nos clients les plus importantes industries et institutions de l'Est du Québec.

Nous sommes une société à 100 Québécoise. Cette offre intéressera surtout celui ou celle qui désire travailler à son propre rythme, dans un territoire qui lui plaît, auprès des gens sympathiques, sans pression, ni rapport interminable et monotone à compléter chaque jour.

FONCTIONS:

Rencontrer les fermiers, industriels et propriétaires et solutionner leurs problèmes de corrosion et d'imperméabilisation de couverture de tôle et autres.

EXIGENCES

Jouer d'une parfaite réputation

Avoir un haut sens de la loyauté envers la clientèle prévoir un haut degré de service de ventes et de relations avec la clientèle.

BENEFICES:

Revenus intéressants

Territoire exclusif protégé par contrat

Formation professionnelle dispensée par nous

Assistance technique.

Faire parvenir votre curriculum Vitae par écrit S.V.P.

à:

Argentois Ltée,
C.P. 7174
Charlesbourg, Québec
G1G 5E5

OFFRE D'EMPLOI

CHEF DU SERVICE D'ALIMENTATION

NATURE DE LA FONCTION

Coordonner et contrôler les activités relatives à l'élaboration des menus, à la préparation et à la distribution des mets dans le but d'assurer aux bénéficiaires, au personnel et aux visiteurs de l'établissement une alimentation adéquate.

ATTRIBUTIONS

Assure l'élaboration des menus normaux et s'il y a lieu, thérapeutiques.

Détermine selon les besoins, la quantité de denrées à la réalisation des menus.

Assure l'apprêt et la cuisson des aliments; en contrôle l'application des techniques.

Détermine le portionnement; assure l'utilisation optimale des recettes standardisées et le maintien de la qualité constante des mets.

S'efforce de minimiser les coûts de la production alimentaire.

Assure l'acheminement des repas ou collations aux endroits appropriés; contrôle le portionnement, l'état et la présentation des aliments.

Assure l'approvisionnement en denrées périssables; en contrôle la quantité et la qualité à la réception.

Choisit son personnel et participe à l'administration des mesures disciplinaires compte tenu des procédés de gestion de personnel.

Orienté et initie son personnel au travail; assure son entraînement en cours d'emploi.

Répartit la charge de travail de son service en vue de l'exécution des tâches, compte tenu de la compétence et de la disponibilité du personnel, du volume et de la nature des services requis; approuve ou prépare les horaires de travail et contrôle les fiches de présence de son personnel.

QUALIFICATIONS REQUISES

SCOLARITE

Diplôme d'études secondaires, formation professionnelle en alimentation [cuisine professionnelle] plus une année de spécialisation en techniques hôtelières [production et administration de cuisine] ou l'équivalent.

EXPERIENCE

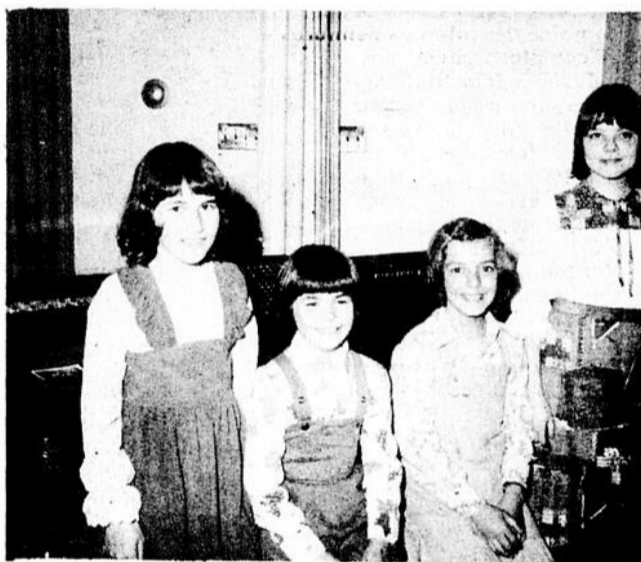
2 ans de travail et 1 an de gestion.

S.V.P. Veuillez faire parvenir votre curriculum vitae avant le 25 mai 1976 au:

DIRECTEUR DU PERSONNEL
Foyer de l'Enfance de la Côte du Sud Inc.
C.P. 126
Montmagny



Marie Claude Dubé et Louise Legros se rendront à la finale nationale du concours de musique du Canada. [Photo A. Flamand]



Les quatre concurrentes qui se sont classées en finale régionale. De g. à d. Nancy Anctil 10 ans, Estelle Bélanger 9 ans, Marie Claude Dubé 9 ans et Louise Legros 10 ans.

Subvention de \$7,000 à la Commission d'urbanisme de St-Pamphile

(A. Fl.) Le ministre de l'environnement M. Victor C. Goldbloom confirmait une subvention de \$7000 à la Commission d'urbanisme de St-Pamphile et les représentants ministériels doivent rencontrer les membres de la commission pour établir les modalités dans l'application de ses règlements.

A la séance régulière de mai, le Conseil municipal a octroyé ses deux commissions; une subvention de \$11,000 fut votée à la Commission municipale des loisirs, cette subvention sera distribuée en versement de \$6000 à la fin de mai, \$2000 en juillet et \$3000 en septembre.

Les Laïcs Franciscains de Ste-Perpétue

Le 4 mai nous avons effectué notre réunion mensuelle. A cette occasion un invité spécial était parmi nous, un conférencier de marque l'abbé Claude Ouellet. Le thème de sa conférence était "Liberté accordé aux jeunes".

Nous avions une assistance d'environ 75 personnes dont les âges varient variaient entre 18 et 70 ans, parmi eux l'abbé Georges Pelletier curé et l'abbé Léopold Thibault coopérateur. Cette réunion fut très enrichissante au point de vue éducation envers nos jeunes.

Profitant de l'occasion pour souligner la fête des mères, un goûter fut servi et quelques personnes récitèrent des poèmes et d'autres chan-

La commission d'urbanisme recevra \$300 pour la préparation d'un rapport qui devra être présenté au conseil d'ici le mois prochain.

Différentes plaintes ont fait le sujet de discussion de cette assemblée comme les égouts de surface de certaines rues, le stationnement à la salle municipale, le nettoyage du dépotoir et la taxe de chiens; face à tous ces problèmes le conseil s'est engagé à régler ces griefs le plus tôt possible.

Avec la semaine de l'embellissement qui s'annonce, le maire Jacques Leblanc encourage les contribuables à s'inscrire et à y participer.

tèrent des compositions sur les mères. Ainsi se termina la réunion.

Mme Roger Pelletier, sec.

NOMINATION



Me Roger Kronström, C.R., Me Serge Kronström, Me Eugène Turmel, Me Jean-Yves Desjardins, M.B.A., Me Jean-Guy Villeneuve, Me Alain Robitaille et Me Ronald Lapointe ont le plaisir d'informer leur clientèle que Me Paulin Cloutier s'est joint à leur étude légale.

Me Cloutier est membre du Barreau du Québec depuis 1974 et exercera dorénavant sa profession au 52, Côte du Passage, Lévis et au 1085, avenue de la Tour, Québec.

Deux musiciennes de St-Pamphile en finale nationale au concours de musique du Canada

(A.F.L.) Vendredi le 30 avril se déroulait le concours de musique du Québec pour la section Rivière du Loup; neuf jeunes pianistes de St Pamphile ont participé à ce concours. Le jury se composait de Françoise Thénat-Tabouret, d'Eric Heidsiecks et d'Yve Prin tous trois français d'origine. Sur le groupe de St Pamphile quatre concurrentes se sont classées en finales régionales; ce fut dans la catégorie 9 ans, Estelle Bélanger avec 86.23% et Marie Claude Dubé 85.3% dans la catégorie 10 ans, Nancy Anctil 83.3% et Louise Legros 86%. Après cette élimination, les deux pianistes Louise Legros et Marie Claude Dubé avec un pourcentage de 86.4% et 85.3% ont été choisies par le même jury pour concourir à la finale nationale du concours de musique du Canada qui se déroulera à Montréal en juillet prochain. Ces deux musiciennes de talent auront à se mesurer avec les meilleures concurrentes du Canada, à toutes deux, bonne chance.

DECISION

Ottawa, le 3 mai 1976

Le Conseil de la Radio-Télévision canadienne annonce la décision suivante qui entre en vigueur immédiatement.

DECISION CRTC 76-241

MONTMAGNY[QUEBEC] 760098400

LOUIS PAQUIN, REPRESENTANT UNE COMPAGNIE DEVANT ETRE CONSTITUEE

Demande présentée en vue de:

- acquérir l'actif de la station de radio CKBM Montmagny [Québec] de Radio Alleghany Incorporée, et;
- obtenir une licence afin de poursuivre l'exploitation de la station de radio CKBM [Québec] à la cession de la licence actuelle.

Décision: APPROUVEE

Le conseil accordera une licence à LOUIS PAQUIN, AU NOM D'UNE COMPAGNIE A ETRE CONSTITUEE expirant le 31 mars 1981, aux conditions qui y seront spécifiées, à la cession de la licence en cours accordée à Radio Alleghany Incorporée.

Le Conseil note que le titulaire s'est engagé, lors de l'audience, à faire les efforts nécessaires en vue d'offrir un service de bonne qualité à la population de Montmagny. Le Conseil s'attend à ce que le titulaire respecte cet engagement.

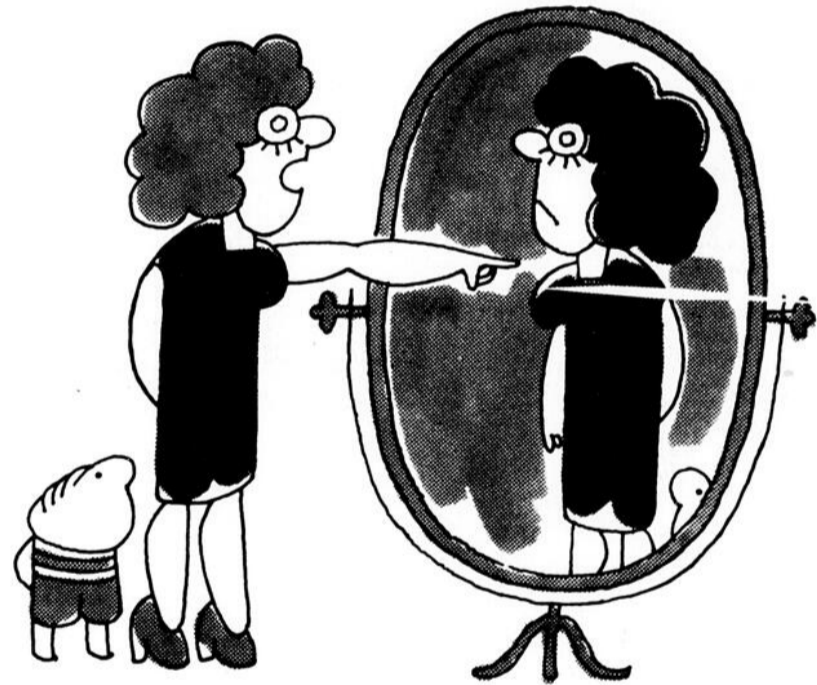
Guy Lefebvre
Secrétaire général



Conseil de la
Radio-Télévision
Canadienne

Canadian
Radio-Television
Commission

T'as sûrement ton mot à dire



Vote!

Oui, vous aurez votre mot à dire le DIMANCHE 23 MAI.

Ce jour-là, les établissements des affaires sociales procéderont aux élections des usagers à leur conseil d'administration; les usagers éliront:

- 2 représentants dans le cas des CENTRES HOSPITALIERS.
- 2 représentants dans le cas des CENTRES D'ACCUEIL.
- 2 représentants dans le cas des CENTRES DE SERVICES SOCIAUX.
- 5 représentants dans le cas des CENTRES LOCAUX DE SERVICES COMMUNAUTAIRES.

- VOTEZ si vous êtes majeur
- VOTEZ si vous avez reçu des services dans un établissement de santé ou de services sociaux de votre région au cours des deux années précédentes
- VOTEZ pour participer à la composition du conseil d'administration des établissements qui sont à votre service
- VOTEZ pour faire valoir vos droits d'usager.

Il n'y aura pas d'autre élection avant deux ans. Ne ratez pas l'occasion... C'est maintenant que vous avez votre mot à dire.



LE MINISTÈRE
DES AFFAIRES SOCIALES
en collaboration avec votre CRSSS.
c'est l'affaire de tous et de chacun.

Pour de plus amples renseignements, communiquez avec votre Conseil Régional de la Santé et de Services Sociaux (CRSSS).

PETITES ANNONCES

MONTMAGNY:
248-0415
LA POCATIERE
856-1514

A VENDRE

Patate de semence 50 lbs \$3.89,
Patates de table 50 lbs Québec
\$4.39, Patates de table 50 lbs N-B
\$4.59.
Coca-Cola Canelle 24-10 onces
\$4.39
Golden 25 lbs Thibault \$13.95
Epicierie Fortin 248-3797

MAISON à vendre à Armagh village,
terrain 80 X 160 5 1/2 pièces.
Plancher tout sur tapis. Revenu de
sous-sol loué en ce moment. Tél.:
466-2165.

HONDA 450, 1974, 5,000 milles,
équipée Très propre entre 5 et 7
heures Tél.: 884-3882

TENTE-ROULOTTE Val Bar 71, toit
rigide, toute équipée et auvent Tél.:
248-0552

5 TERRAINS à vendre Centre du
village à St-Jean Port-Joli Rue
asphaltée, service d'eau et d'égoût
Tél.: 598-6998 après 6 hrs le soir.

Pour chalet, sous-
sol, automobile, roulotte, tente
roulotte balayuse à vendre à partir
de \$10.00 248-4737 12-5-1fs

BALAYEUSE Electrolux 1975, à
vendre, à très bas prix. Après 4 1/2
hrs 248-6877 12-5-1fs

LIT DOUBLE à vendre avec bureau
Après 4 1/2 hrs 248-6877 12-5-1fs

SCOOTER Vespa 180CC à vendre,
pour pièces Après 4 1/2 hrs
248-6877 12-5-1fs

74 MARQUIS HT 2 pt. 25,000 milles
avec air climatisé. Tél. 246-5383
12-5-JNO

CHALET route 26 à 2 pas du
Domaine du Lac. S'adresser à
248-3743 ou 248-1346 28-4-6fs

ROULOTTE à patates frites prête à
opérer. 248-0446 12-5-JNO

YAMAHA 1973 Enduro 175CC en
parfaite condition. Prix à discuter.
248-6826 après 6 h. p.m. 12-5-JNO

PISCINE Coléco 16 X 42 de surface
incluant filtre, chauffe eau, escalier,
balayuse, etc. 2 mois usage. A
prendre sur place. 259-7736
12-5-JNO

HONDA de route 175CC Crash Bar,
7000 milles. En très bonne con-
dition. 356-5113 12-5-1fs

POELE à bois, L'Islet, 4 ronds,
beige, idéal pour chalet, prix
\$135.00 598-6949 12-5-2fs

SELLE WESTERN neuve \$150.00
télévision portative 12 po. noir et
blanc entièrement neuve \$75.00
souffleur pour anisage et à rip
\$150.00 Toilette chimique neuve.
\$75.00 248-4706 12-5-1fs

PATATES rouges à vendre \$3.50 le
50 livre. 354-2287 12-5-1fs

Vendeur autorisé des roulettes
l'Islet, Dauphine et Cavalier. Accepte
échange. Aussi tentes roulettes.
Financement sur place. J. Ernest
Thibault, St Cyrille, Cte L'Islet. Sortie
247. Tél. 247-5147 12-5-4fs

CHALET à vendre à St-Jean Port-Joli
S'adresser à 356-5135 12-5-4fs

CHALET à vendre 20 X 30 pieds, Cap
St-Ignace, face au réservoir. S'ad-
resser à 248-0814 ou 383-3015
Ste Perpétue 12-5-3fs

SALON DE BARBIER à vendre à
St-Jean Port-Joli. Rosaire Cloutier
598-6450 12-5-3fs

ARTICLES COMMERCIAUX: Four
micro-ondes, trancheuse à viande
45, Caisse enregistreuse manuelle,
machine à café. 856-1873 12-5-3fs

PIECES Renault 16, 1971 247-3273
12-5-3fs

Attention collectionneurs et chas-
seurs. Collection d'armes à vendre
Comprenant plusieurs pièces rares
et d'autres de modèles courants. Le
tout en parfait ordre. S.V.P. après 17
heures. 247-5527 12-5-3fs

Recevons 10 milles lbs de tricolette
fleurie, couleurs unies et blanches
248-2975 12-5-3fs

MOBILIER DE CHAMBRE style espa-
gnol de 6 morceaux en parfaite
condition. 247-3324 12-2-2fs

MAISON située à Ste Euphémie, Cte
Montmagny. S'adresser à 1, rue
Talbot ou tel. à 248-3223 12-5-2fs

ROULOTTE DAUPHINE L'Islet, 18
pièces. 248-3259 12-5-2fs

TERRAIN à vendre Rte 232, l'Islet
sur Mer, superficie 100 X 125 \$0.30
le pied carré. Information: 248-4787
12-5-2fs

TERRAINS à vendre à Cap St-Ignace
pour chalets 246-5226 12-5-2fs

CHALET à vendre situé à Cap
St-Ignace, Rivière de la Perdrix.
248-1362 12-5-2fs

3 grandes FENETRES, 2 portes,
convient bien pour chalet.
248-1539 après 5 hrs 12-5-2fs

PLYMOUTH Duster 74, 6 cylindres
stéréo cassette, prix à discuter.
259-7630 après 5 hrs 12-5-2fs

BARACUDA 318, 1971, tout équipé,
très propre. 247-5626 12-5-2fs

EXERCISE Masteur, motorisé, 4
mois d'usage, valeur \$700.00 pour
\$300.00 Après 5 hrs 247-5621
12-5-2fs

TRACTEUR 8 forces avec bêcheuse,
semoir, faucheuse et souffleuse à
neige. 884-3807 12-5-2fs

MAISON avec grand terrain située
entre le Cap St-Ignace et Mont-
magny. 248-0166 12-5-1fs

1 poele à bois convenant pour chalet
d'été. 259-7221 12-5-1fs

JUMENT d'équitation western âgée
de 5 ans, aussi prendrait chevaux en
pension. 248-4706 12-5-1fs

CHEVAUX D'EQUITATION à vendre.
246-3751 21-4-JNO

TRACTEUR Poney Massey Harris
avec pelle hydraulique 20 forces.
884-3346 12-5-1fs

POELE pour chalet à vendre.
248-2347 12-5-1fs

MAISON avec garage à vendre dans
le village St Raphaël rue Beaudry.
243-2172 12-5-1fs

PONTIAC 2T2 1969 50,000 milles,
peinture neuve, mécanique en très
bonne condition. Le soir 248-5528
12-5-1fs

MEUBLES à vendre. état de neuf.
Style scandinave. Poêle, frigidaire,
stéréo, AM-FM. 248-6869 le soir, et
l'après-midi. 12-5-1fs

1 tente roulotte équipée au gaz
propane chauffage, poêle, frigidaire
et d'un réservoir d'eau de 25
gallons. 356-5391 12-5-1fs

ANNEXE à l'huile émaillée blanc
avec réservoir de 200 gallons à l'état
de neuf. 469-3403 12-5-1fs

PETIT TRACTEUR avec charrue, une
faucheuse, une herse, un semoir,
une grappe ajustable sur le devant
pour amateur, une herse à disques
[26 disques]. A prix d'aubaine.
498-2947 12-5-1fs

TERRAIN à vendre ou à louer 80 X
100 rue Leclerc [Centre du village]
St-Jean Port-Joli. Aqueduc et as-
phalte. Après 5 hrs 598-3741
12-5-1fs

A Armagh, plan de nettoyage à sec et
pressage, en très bonne condition,
équipement de marque Mercury et
Pantex. Commerce établi depuis 26
ans, cause de vente: Maladie.
466-2552 14-4-5fs

-Aubaine-MAISON mobile tout meub-
lée, taux financement préférentiel
469-2835 28-4-3fs

3 TERRAINS sur la 11e rue à
Montmagny, vue sur le fleuve, eau et
égoût rendus, prix d'aubaine.
469-2835 28-4-3fs

DODGE CHARGER 500, 1970, 383
magnum. 246-5434 après 5 hrs
28-4-3fs

MAISON MOBILE 12 X 64 à vendre,
3 ans d'usage, 3 chambres à
coucher, 2 salles de bain, lavuse de
vaisselle, poêle et frigidaire, très
propre. Location de terrain possible.
246-5510 28-4-JNO

CHASSIS, PORTE, TONDEUSE ma-
nuelle, BOTTES de ski alpin pour
enfant. 248-2543 21-4-JNO

Rivière-Ouelle COMMERCE restau-
rant et cabines Rte 138. Tél.:
856-1347 28-4-5fs

MAISON à Rivière-Ouelle 6 pièces En
bon état 856-1154 5-5-2fs

MAISON à vendre à Ste-Perpétue 30
X 50 pieds, avec courant électrique
220 eau aqueduc linque à eau
chaude, bain toilette, etc. Poste
adonnant à prix raisonnable.

PETITE MAISON 15 X 20 avec
courant assez propre, 2 étages
AUTOMOBILE Pontiac 68 très pro-
pre en ordre
SCIAGE seconde main différentes
dimensions, les prix sont à discuter
avec l'acheteur. Appeler au No.
359-2827 28-4-3fs

TERRAINS à vendre, Chemin des
Poiriers, 18,863 pieds carrés,
25,399 pieds carrés. S'adresser
248-3535 25-2-JNO

TERRAIN à vendre à St-Pierre de
Montmagny dans développement
domiciliaire. Superficie de 100 X
100, près de la route 20. Appelez à
248-6032 25-2-JNO

MAISON A VENDRE 30 X 45 pieds,
6 1/2 pièces, terrain de 33,575 pieds
carrés, avec piscine de 15 X 30;
chalet 16 X 18, 248-1089 14-4-JNO

PINTIAC Lemans 74, 4 portes, HT,
40,000 milles bonne condition,
St-Jean Port-Joli. 598-3292 28-4-3fs

SYSTEME DE CHAUFFAGE à air
chaud au complet 248-2783. 5-5-2fs

GMC JIMMY 4 X 4 1975, en très
bonne condition Cause Départ
598-3916 5-5-2fs

POELE EMAILLE blanc 4 ronds et
fourneau à gaz propane, chauffe eau
à gaz. Laveuse-sècheuse chassis
pour chalet Tél.: 249-2101 5-5-2fs

TRACTEUR DE FERME en très bon
ordre idéal pour un nouveau
cultivateur ou comme 2e tracteur
Tél.: 248-2716 5-5-2fs

TENTE-ROULOTTE 1972 toit mou,
toute équipée, 6 places Tél.:
248-0641 5-5-2fs

DUSTER 318, 72, très propre
39,000 milles. Tél.: 248-1867
5-5-2fs

CHALET à vendre au Lac des
Plaines. Pour renseignements
s'adresser à L'Auberge Chemin du
Roy. Tél.: 247-5113 5-5-JNO

MAISON MOBILE 12 X 60 meublée
ou non, 3 chambres à coucher Le
jour 447-2204 le soir 359-2268
5-5-2fs

AUTOBUS convertie en ROULOTTE
très propre, à vendre. 248-2822 ou
3048 28-4-4fs

FORD Galaxie 500, 1973, 35,000
milles H.T. 2 portes, équipée,
\$2,500.00. 259-7588 28-4-5fs

TARIF DES PETITES ANNONCES

. Pour 15 mots: \$2.00
. Chaque mot supplémentaire: \$0.05 le mot.
. Première parution: minimum \$2.00
. Parution suivante: moins \$0.25

**P.S. LE MONTANT DE L'ANNONCE EST
PAYABLE A L'AVANCE.**

MAISON à vendre, 2 logements Toit
réparé en neuf, 3 chambres à
coucher. 248-2628 28-4-3fs

AMEUBLEMENT DE SALON DE
COIFFURE à St-Pamphile. 356-3225
10-3-12fs

CHEVROLET BEL-AIR 1970 Servo-
frein, servo-direction 65,000 milles,
propre Entre 5 et 7 hrs 884-3882
5-5-2fs

MAISON A VENDRE très bien
divisée, grandes pièces, terrain
13,000 pieds Rivière-du-Sud Côté
Nord 248-3952 5-5-2fs

CHALET à vendre au Lac des Plaines
Tél.: 246-3789 5-5-2fs

TENTE ROULOTTE Bellevue, 6
places, toute équipée toit non rigide
en bon état S'adresser 60, 8e rue
Montmagny. 5-5-2fs

DATSUN 1972, 33,000 milles Prix à
discuter Tél.: 247-5474 5-5-3fs

BRONCO 1973, 12,000 milles, set de
pneus, desert Dog, avec Winch
Warm capacité 8000 lbs. 248-3743
28-4-4fs

GRAN TORINO 1972 8 cylindres,
entièrement remise à neuf, très bien
équipée Tél.: 248-5916 5-5-3fs

MAISON MOBILE 60 X 12 meublée,
avec terrain de 100 X 85 Tél.
246-5816 7-4-JNO

A LOUER

GARCONNIERE 2 1/2 pièces, pour
couple âgé à l'Isletville. 246-5898
26-11-JNO

CHAMBRES avec salle de bain,
cuisine, salon, tapis mur à mur,
chauffage, électricité fournis, près
de la polyvalente [filles]. Après 6
heures: 248-1633 7-4-JNO

GARCONNIERE à louer, pour fille
seulement. 248-1228 28-4-JNO

LOGEMENT à louer 3 1/2 pièces, 148,
7e rue Montmagny. 247-5847
28-4-JNO

GARCONNIERE avec chambre
248-2975 12-5-1fs

LOGEMENT à louer, 3 1/2 pièces,
meublé, chauffé, éclairé, situé à 44,
Ste Brigitte, libre le 1er juin.
248-1399 12-5-1fs

GARCONNIERE à louer pour un
couple, 2 appartements aussi sé-
cheuse à vendre G.E. 248-2544
12-5-1fs

GARCONNIERE 1 1/2 pièce, entrée
privée, stationnement pour auto.
248-0603 ou 248-4984 12-5-1fs

MAISON 4 1/2 pièces, située sur la
rue Principale à Berthier-sur-Mer,
pour couple sans enfant. 259-7177
12-5-JNO

GARCONNIERE entièrement meublée
53, rue Champlain, Montmagny.
S'adresser à 246-5621 12-5-JNO

DEMANDE DE SOUMISSIONS

L'O.T.J. de St-Just, Comté Montmagny, demande
des Soumissions pour une surface de finition en
poussière de pierres de 3" d'épaisseur sur le terrain de
jeux mesurant 200' X 200'.
Les soumissionnaires devront étendre et rouler la dite
surface. Les Soumissions seront ouvertes à l'assem-
blée de l'O.T.J. de St-Just, tenue le lundi 17 mai à 8h.
p.m. à la Salle Municipale de St-Just.

Les enveloppes devront porter la mention "Soumis-
sions pour l'O.T.J. de St-Just". Les Soumissions
doivent être déposées au Bureau du secrétaire-trésor-
rier de l'O.T.J. avant 6h p.m. le 17 mai 1976, dans des
enveloppes cachetées.

Retourner à:
Jean-Marc Garneau, sec. Trés.
O.T.J. St-Just,
St-Just-de-Bretenières
Montmagny, Québec

COMMISSION DE CONTROLE DES PERMIS D'ALCOOL

DU QUEBEC AVIS

Les personnes ci-après mentionnées
ont demandé les permis suivants

NOM	ADRESSE	CATÉGORIE
Québec le 7 mai 1976		
COMTE DE MONTMAGNY-L'ISLET LECLERC, Bernard	Avenue de Gaspé St-Jean Port-Joli (s.d.)	1 restaurant, 1 Bar avec danse 2 réceptions, Extension du Bar Suivant l'article 13.07 des Règlements
PETRITSIS, Georges Pour le bénéfice de: Restaurant Centre d'Auto Grand Prix Inc.	Route 20, sortie 256 St-Jean Port-Joli (s.d.)	Restaurant, Bar
ROY, Mme Cécile S. (Suite à une vente)	Berthier-sur-Mer (paroisse)	Restaurant Bar avec spectacles

Afin d'être valide, toute objection à ces demandes doit
être faite par écrit, dûment motivée et assermentée
dans les 15 jours du présent avis au:

SECRETAIRE GENERAL

Case Postale 190, Station B, Québec 2, Qué. G1K 7A6

APPEL D'OFFRES

Selon une résolution du Conseil de la
Fabrique de la paroisse St-Mathieu, la maison et le
terrain situés au No. 159, rue St-Ignace à Montmagny,
occupés par la locataire Madame René Proulx sont
mis en vente.

Toute formule de soumission pourra être obtenue au
presbytère St-Mathieu et toute soumission devra être
accompagnée d'un chèque visé de 10% du montant de
la soumission.

Les offres seront reçues au presbytère St-Mathieu, 249
Boul. Louise, jusqu'à 20.00 heures le 17 mai 1976, alors
qu'elles seront ouvertes publiquement au sous-sol de
l'église.

La maison pourra être visitée les mercredi, jeudi,
vendredi, 12, 13 et 14 mai, de 14.00 heures à 17.00
heures.

La Fabrique St-Mathieu ne s'engage à accepter ni la
plus haute ni aucune des soumissions.

Donné à St-Mathieu de Montmagny le 26 avril 1976.

Le Conseil de la Fabrique de St-Mathieu

Marcel Marmen Ptre curé

PROVINCE DE QUEBEC MUNICIPALITE DE BERTHIER-SUR-MER COMTE DE MONTMAGNY

APPEL D'OFFRES

La Municipalité de Berthier-sur-Mer demande des
soumissions pour des travaux de BORDURES DE
RUES suivant les spécifications suivantes:

- 1- Longueur des travaux : 4742 pieds linéaires
- 2- Dimension des chaines 6" X 8" X 14"
- 3- Joints de construction à tous les 30'-0" [Flexell 1/2]
- 4- Barres d'armature No 4 X longueur requise.
- 5- Béton 4000Lbs. po. carrés
- 6- sur concassé calibre No. 103 0 3-4"

B- Excavation
C- Remplissage.
Les prix doivent être unitaire, et la Municipalité
souhaite avoir des prix séparés pour l'excavation et le
remplissage.

Chaque soumission devra être remise au plus tard le
18 mai à 17 heures, au bureau du Secrétaire-Trésorier,
41 Principale Est, Berthier-sur-Mer et porter la
mention SOUMISSION BORDURES DE RUES.

Les soumissions seront ouvertes en présence des
intéressés, le même jour, à 19 heures à la salle du
Couvent de Berthier-sur-Mer.

La Municipalité de Berthier-sur-Mer ne s'engage à
accepter ni la plus basse ni aucune des soumissions, et
l'adjudication qui sera faite ultérieurement par le
Conseil Municipal ne sera valable qu'après que les
approbations requises par la loi auront été accordées
en conséquence.

BERTHIER SUR MER, LE 6 MAI 1976

Pierre Blais
Secrétaire-trésorier

LOGEMENT de 1 1/2 pièce, meublée, libre immédiatement. situé à L'Islet-ville. 247-5330 12-5-2fs

2 chambres à louer, 1 simple 1 double avec permis de cuisine entrée privée au Centre-Ville personne seule ou couple. 248-3129 12-5-2fs

LOGEMENT neuf, 2 1/2 pièces, meublée 4 milles de Montmagny. 248-4787 12-5-2fs

LOGEMENT non meublé, 4 1/2 pièces à l'Islet, libre pour juillet. 247-5577 12-5-2fs

GARCONNIERE à louer 61, St-Jean Baptiste Ouest. 248-3144 12-5-1fs

LOGEMENT 3 1/2 pièces, meublée ou non meublée libre immédiatement. à ville de l'Islet. 247-5330 12-5-1fs

LOGEMENT de 4 1/2 pièces libre pour le 1er juin. 259-7504 12-5-1fs

GARCONNIERE 3 1/2 pièces, pour personne seule meublée, endroit tranquille, décor antique. 248-0136 12-5-1fs

GARCONNIERE de 2 1/2 pièces, libre immédiatement. chauffé et éclairé, situé à 143, 4e rue, Montmagny 12-5-1fs

GARCONNIERE à louer fille, devant l'Hôtel-Dieu de Montmagny 248-6081 5-5-2fs

GARCONNIERE de 1 1/2 pièces situé près de la Polyvalente Casault et du Centre d'Achat Tél.: 248-1828 5-5-2fs

TERRAIN pour jardinage à louer Tél.: 248-2641 5-5-2fs

Jeune famille louerait avec option d'achat, ferme à Berthier ou les environs Tél.: 1-522-6724 après 5 hrs 5-5-3fs

Dans un mois GARCONNIERE à louer, à 87, est, St-Jean Baptiste, fille de préférence. 248-3720 14-4-JNO

CHAMBRE avec pension Tél.: 248-1608 5-5-2fs

PETIT LOGEMENT meublé libre immédiatement Convientrait pour 2 personnes. Tél.: 248-0732 5-5-3fs

ON DEMANDE

PERSONNES AMBITIEUSES demandées, qui désirent gagner de l'argent mais ne peuvent travailler qu'à temps partiel. Une occasion de se faire un beau revenu supplémentaire. Formation. Composez 246-5671 ou 259-7521. 11-6-JNO

Personne sérieuse de 50 à 60 ans désirant se faire un chez soi tout en aidant à la cuisine pour maison de pension. Chambre seule, salaire. St-Vallier: 884-3694 5-5-3fs

Acheterais pelle de tracteur pour en arrière du tracteur, niveleuse et wagon à foin. Tél.: 248-0531 5-5-3fs

1 logement demandé 5 1/2 ou 6 1/2 pièces ou maison seule pour juin ou juillet. Centre-ville si possible Tél.: 248-3637 5-5-4fs

Attention! Attention! Jeune couple recherche un logement de 4 1/2 ou 5 1/2 pièces dans les alentours de La Pocatière. A VENDRE VEGA 1973 Tél.: 492-2629 5-5-4fs

Bottin régional d'information sur le plein air

Grâce à l'aide matérielle du Bureau régional de l'Éducation, le Conseil des loisirs région de Québec vient de réaliser une deuxième édition de son "Bottin information maximum-plein air", mieux connu sous l'appellation de BIMplein air.

Disponible gratuitement aux bureaux du CL-RQ (917 Mgr Grandin, suite 300, à Ste-Foy), ce document de 131 pages se veut d'une part un outil de travail pour le professionnel du loisir de plein air, et d'autre part, un instrument d'information pour le citoyen désireux d'entrer en communication

Acheterais Un cheval de 800 à 1000 livres pour petite ouvrage, très commode. 247-3410 12-5-2fs

TERRAIN demandé ou vieille maison très propre et bien habitable à Berthier-sur-Mer, avec services d'aqueduc et d'égoûts, côte-sud de la Route 2. 626-1759 Appelez à charge renversé 12-5-2fs

Urgent, personnes demandées pour travailler à temps plein et partiel, Cte Montmagny, l'Islet, et région. auto nécessaire. Tél. entre 5 hrs et 6.30 hrs. 248-6877 12-5-1fs

On demande 2 personnes pour travailler comme sacristains, le samedi et le dimanche à l'église St-Thomas. Prière de s'adresser au presbytère St-Thomas. 248-3663 12-5-1fs

ON OFFRE

DESSINATEUR offre ses services pour faire plan de construction de maison, enseignes de tous genres. Montmagny: 248-1055 ou 248-1457 7-4-10fs

\$500.00 par mois et plus! Voulez-vous le réaliser? A temps partiel, à la maison. Pour rendez-vous seulement 884-2795 12-5-12fs

COUTURIERE offre ses services avec 3 ans d'expérience. S'adresser à Lisette Gamache 246-5220 12-5-4fs

On offre à démolir 1 bâtisse de 30 X 70. Pour information 259-7221 12-5-1fs

ORGANISTE offre ses services pour réception de tous genres. Marielle Leclerc à St-Jean Port-Joli 598-3392 598-3393 12-5-1fs

ENTREPRENEUR artisan licencié construction rénovation. 247-5577 12-5-1fs

Une ligne de prière. Si vous avez besoin de l'aide spirituelle. Téléphonez 246-3146 jour et nuit. Pasteur L. Stevenson 12-5-JNO

Service de Musique pour mariage et toutes occasions. Lise Guillemette. 246-5560 28-4-4fs

SERVICE DE MUSIQUE pour mariage et toutes autres occasions. Pierre Mercier, organiste Tél.: 248-3535 9-10-JNO

NETTOYAGE DE TAPIS A LA VAPEUR Résidentiel et commercial, nuit ou jour, estimés gratuits. M. William Schneider, 16, Rivière Nord, Montmagny. 248-2284 31-3-JNO

MEUBLES NON PEINTS en bois dur prêts à la finition. SET DE CUISINE, cabinet de coin, bahut, vaisselier, LES CUISINES CANADIENNES ENR. 248-3863 4-2-JNO

ARMOIRES DE CUISINES, FERMES DE TOIT ET "KITS" DE MAISON: pour estimé gratuit et sans obligation, consultez-nous à 160, 1e rue, Montmagny. 248-3863. LES CUISINES CANADIENNES 4-2-JNO

ON DEMANDE

Fermes en opération, terres différentes grandeurs avec ou sans roulants ou animaux. Terres boisées, terrains.



le Permanent

J. Antoine Couillard
999 De Bourgogne,
Ste-Foy, Québec.
Tél.: 658-7000 Res.: 681-5231



MONTREAL TRUST

A VENDRE:

St-Mathieu, propriété à revenu de 10 logements, très bons revenus. Un placement qui rapporte.

Montmagny, propriété de 3 logements 3 X 4 1/2. Devenez propriétaire avec \$3,500 comptant et \$100.00 par mois.

Propriétés à revenus de 3, 4 ou 6 logements à Montmagny.

Lac des Plaines, chalet meublé, grand terrain. Côté sud du lac, vendre avec 1 chaloupe.

Montmagny terrain de 46,000 p.c. Chemin des Poirier. \$0.40 le pied.

Fermes et terres à Montmagny et dans la région. De \$20,000 à \$65,000.00

Nous avons un besoin urgent de propriétés de 3 ou 4 chambres. Pour savoir la valeur marchande de votre maison n'hésitez pas à nous appeler.

Alain Morin 248-5556

A VENDRE OU A LOUER

Hôtel, Motel, Restaurant. Très bon chiffre d'affaires. St-Damien Tél.: 789-2892



TRUST ROYAL

A VENDRE: FAUT VOIR

•Village St-Cyrille, Maison 2 étages, revenus. Local commercial Prix \$15,000. Très propre.

•Magnifique Maison 2 étages. •Bas: 7 pièces, Haut: 2-4 pièces, avec piscine, patio, foyer à l'extérieur, terrain paysagé.

•Maison 2 étages avec possibilité de logements. Bon terrain situé ave Ste-Anne, Montmagny.

•Très beau bar salon avec salle à manger, salle de réception. Bien situé.

•Montmagny, magnifique cotttage 8 pièces en brique et pierre des champs, piscine intérieure, garage, terrain paysagé.

•Montmagny, située sur rue St-Jean Baptiste, Tabagie 5-10-15, équipement et stock en magasin compris. Possibilité de très bons revenus pour personnes ambitieuses.

•Berthier, Bungalow, **VENDEU!** seulement 2 ans de construction, 5 1/2 pièces, piscine, dinette, tapis, sous-sol isolé.

•Restaurant "Café Montois" rue St-Jean Baptiste Montmagny Très propre. Equipement neuf. Bons revenus.

•Avons toujours un besoin urgent de maisons, payons comptant.

Pour vendre votre maison, voyez:

JEAN-MARC MONTMINY

248-3031 (Le soir) 248-0176 (Le jour)

COURTIERS

Les Immeubles KRT INC.
862-1626
120 Lafontaine RIVIERE DU LOUP
G5R 3A2

7 jours par semaine

Représentant local

JEAN-PAUL PELLETIER

St-Pascal Tél. 492-6829

DANS LA REGION DE KAMOURASKA

Hôtel licencié avec 2 bars salon, salle de réception 300 sièges, terrasse extérieure avec vue sur le fleuve.

LA POCATIERE

Commerce sur rue Principale. Bonne rentabilité.

ST-DENIS

Maison 8 pièces, centre-village

ST-PACOME

2 maisons sur route Principale

ST-PASCAL

Plusieurs maisons disponibles immédiatement situées centre-ville.

FERMES DEMANDEES

Comme par le passé je suis toujours acheteur de ferme à travers le Québec. Aussi roulants, animaux et terres à bois. Je suis à votre disposition pour tous genres de vente par encan.

MAURICE ROUSSEAU
ENCANTEUR LICENCIÉ
Tél. (819) 362-7674
Commerçant de terres et roulants
R. R. 2 Plessisville



Pourquoi acheter un télé-couleur

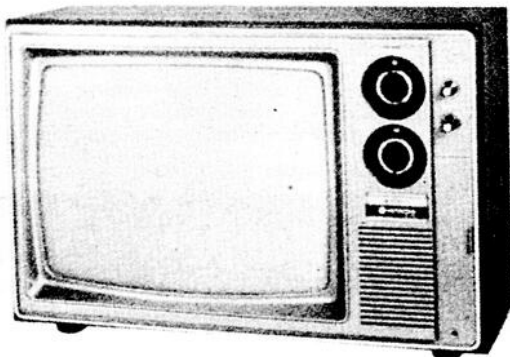


- Image la plus nette et brillante qui soit avec le LUMINAR 1
- Chassis 100% transistorisé sur tous les modèles depuis 1969
- Garantie de 5 ans sur toutes les pièces à l'état solide
- Garantie de 2 ans sur le tube écran

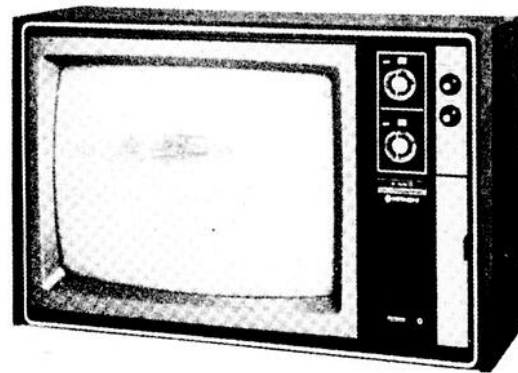


TS 401
Cabinet en bois
de style espagnol
Roulettes
Contrôle
à distance

- Ajustement des couleurs automatique
- Cabinet en bois pour les modèles 18"—20" et 26"
- Dépositaires autorisés et réputés pour leur service après vente



CE 705
Cabinet en bois
Tube écran Luminar I
Ajustement
des couleurs
automatique



CT 955
Cabinet en bois
Tube écran Luminar I
Ajustement
des couleurs
automatique

Si vous désirez un appareil pour plusieurs années,
voyez votre marchand **HITACHI...**

<p>Chouinard Meubles Meubles et accessoires électriques Ste-Perpétue, Cté L'Islet 359-2992</p>	<p>Dionne Electronique Enr. St-Philippe-de-Néri 498-2954</p>	<p>Roch Fournier Meubles Enr. Membre Situé face à l'église St-Mathieu 248-1328 165, Rue St-Ignace Montmagny</p>
<p>Gaudreau Electronique Enr. L'Islet-sur-Mer 247-5394</p>	<p>DALICO Dalico Inc. Place Paul Martin, Route 230, La Pocatière 856-2576</p>	<p>Meubles Barnabé Inc. Deux magasins pour mieux vous servir: St-Paul Est, Cté. Montmagny 488-2188 St-Vallier, Cté. Bellechasse 884-2832 Ligne directe Québec 884-2831</p>

HITACHI ça c'est du solide
et de la qualité