

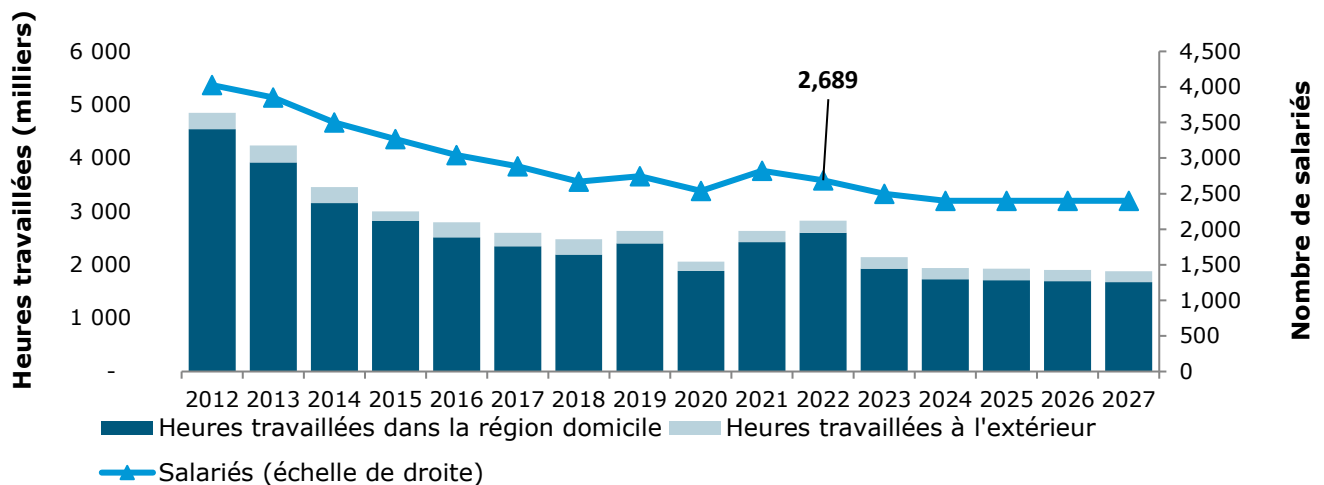
# PERSPECTIVES RÉGIONALES DANS L'INDUSTRIE DE LA CONSTRUCTION 2023-2027

## Côte-Nord

LES PERSPECTIVES D'EMPLOI SERONT TRÈS BONNES DANS LA RÉGION POUR LES TRAVAILLEURS DE LA CONSTRUCTION

Après deux années où l'activité s'est quelque peu relevée, le travail attendu est prévu diminuer à moyen terme. En raison du vieillissement important des travailleurs ainsi qu'un manque de travailleurs diplômés, les perspectives professionnelles dans l'industrie restent très bonnes à moyen terme avec un peu plus de 2 500 salariés actifs en moyenne d'ici 2027.

### Activité des salariés dans l'industrie de la construction



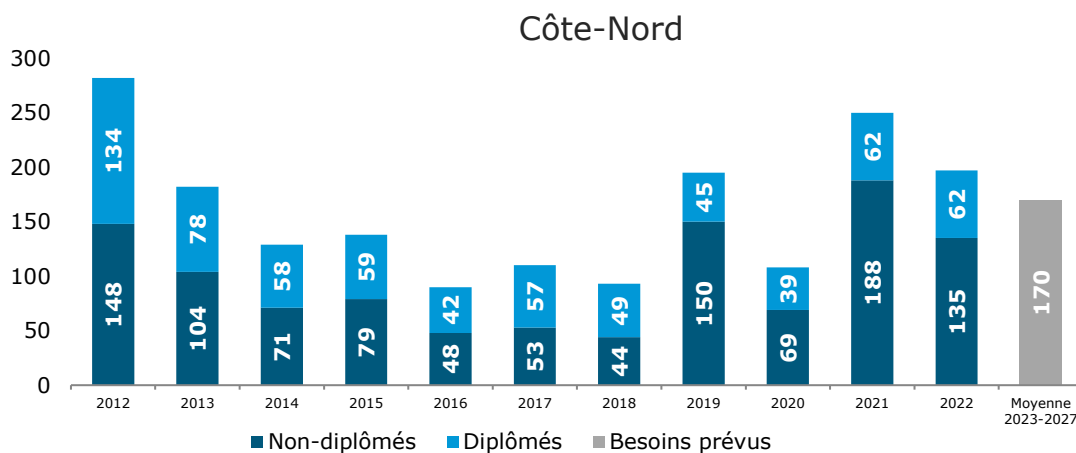
L'année 2022 aura marqué la fin de deux chantiers importants dans le secteur **génie civil et voirie**, sur la Côte-Nord. Débuté en 2009, le complexe hydroélectrique La Romaine s'est terminé à l'automne. Le projet de la construction de la ligne Micoua-Saguenay s'est également achevé en même temps. Pour nouveau projet, nous notons celui du parc éolien Apuait à Maliotenam. Les travaux pour le prolongement de la route 138 se poursuivront, de même que ceux pour la réfection de la route 389. En ce qui concerne le secteur **industriel**, l'amélioration des installations minières d'Arcelor-Mittal au Mont-Wright se poursuivront jusqu'en 2025.

Le secteur **institutionnel et commercial** verra quant à lui la modernisation d'un service d'urgence à Sept-Îles ainsi que la construction d'un centre de désintoxication à Kuujuaq, et la construction de deux maisons des aînés, une à Havre-Saint-Pierre et une autre à Baie-Comeau. Le secteur **résidentiel** sera en légère baisse à moyen terme.

## LES BESOINS DE RELÈVE DANS LA RÉGION S'ÉLÈVENT À ENVIRON 170 SALARIÉS PAR ANNÉE

À moyen terme, les besoins de nouveaux salariés sont estimés à 170 travailleurs annuellement. Les perspectives professionnelles dans l'industrie de la construction sont très bonnes. Malgré la stabilité de l'activité prévue à moyen terme, le vieillissement des travailleurs est important et les diplômés sont insuffisants. Les perspectives sont excellentes pour le métier de carreleur, couvreur, ferblantier, peintre, plâtrier et poseur de systèmes intérieurs.

### Nouveaux salariés dans l'industrie de la construction, apprentis et occupations



Source : CCQ

## PERSPECTIVES PROFESSIONNELLES POUR LA PÉRIODE 2023-2027

Métier/occupation	Diagnostic	Commentaires
Briqueur-maçon	Très bonnes	Emploi en légère baisse, vieillissement modéré. Diplômés insuffisants.
Calorifugeur	Très bonnes	Emploi en forte baisse, vieillissement très important. Diplômés insuffisants.
Carreleur	Excellentes	Emploi en légère baisse, vieillissement très important. Diplômés insuffisants.
Charpentier-menuisier	Très bonnes	Emploi en forte baisse, vieillissement très important. Diplômés insuffisants.
Chaudronnier	Très bonnes	Emploi en forte baisse, vieillissement très important. Diplômés à l'équilibre.
Cimentier-applicateur	Très bonnes	Emploi en forte baisse, vieillissement important. Diplômés insuffisants.
Couvreur	Excellentes	Emploi en légère baisse, vieillissement important. Diplômés insuffisants.
Électricien	Très bonnes	Emploi en forte baisse, vieillissement très important. Diplômés insuffisants.
Installateur de systèmes de sécurité	Très bonnes	Emploi en légère baisse, vieillissement important. Diplômés insuffisants.
Ferblantier	Excellentes	Emploi en légère baisse, vieillissement très important. Diplômés insuffisants.
Ferraillier	Très bonnes	Emploi en forte baisse, vieillissement très important. Diplômés insuffisants.
Frigoriste	Très bonnes	Emploi en légère baisse, vieillissement modéré. Diplômés insuffisants.
Grutier	Très bonnes	Emploi en forte baisse, vieillissement très important. Diplômés insuffisants.
Mécanicien d'ascenseur	Bonnes	Emploi stable. Diplômés insuffisants.
Mécanicien de chantier	Bonnes	Emploi en légère baisse, vieillissement très important.
Mécanicien de machines lourdes	Bonnes	Emploi en forte baisse, vieillissement très important.
Mécanicien en protection-incendie	Très bonnes	Emploi en légère baisse, vieillissement important. Diplômés insuffisants.
Monteur-assembleur	Très bonnes	Emploi en très forte baisse, vieillissement très important. Diplômés insuffisants.
Monteur-mécanicien vitrier	Très bonnes	Emploi en très forte baisse, vieillissement très important. Diplômés insuffisants.
Opérateur de pelles	Bonnes	Emploi en légère baisse, vieillissement très important. Diplômés insuffisants.
Opérateur d'équipement lourd	Très bonnes	Emploi en légère baisse, vieillissement très important. Diplômés insuffisants.
Peintre	Excellentes	Emploi en légère baisse, vieillissement très important. Diplômés insuffisants.
Plâtrier	Excellentes	Emploi en légère baisse, vieillissement très important. Diplômés insuffisants.
Poseur de revêtements souples	Très bonnes	Emploi en forte baisse, vieillissement très important. Diplômés insuffisants.
Poseur de systèmes intérieurs	Excellentes	Emploi en forte baisse, vieillissement très important. Diplômés insuffisants.
Tuyauteur	Très bonnes	Emploi en très forte baisse, vieillissement très important. Diplômés insuffisants.
Monteur de lignes	Bonnes	Emploi en très forte baisse, vieillissement très important.
Plongeur	Bonnes	Emploi en très forte baisse. Diplômés insuffisants.
Préposé à l'arpentage	Bonnes	Emploi en forte baisse, vieillissement modéré. Diplômés insuffisants.
Soudeur	Bonnes	Emploi en forte baisse, vieillissement très important.
Soudeur en tuyauterie	Bonnes	Emploi en forte baisse, vieillissement très important.
Boutefeu et foreur	Limitées	Emploi en forte baisse, vieillissement modéré.
Manoeuvre	Bonnes	Emploi en forte baisse, vieillissement très important.
Ensemble des salariés	Très bonnes	Emploi en forte baisse, vieillissement très important. Diplômés insuffisants.

\*Les perspectives d'intégration au marché du travail sont classées en quatre catégories (Excellentes, très bonnes, bonnes ou limitées), d'après les résultats de cinq paramètres : (1) la croissance annuelle moyenne du volume de travail pour la période observée; (2) le taux moyen de disponibilité des travailleurs dans les



---

bassins selon les données de la CCQ; (3) le taux de roulement prévu de la main-d'œuvre (besoins de remplacement); (4) le vieillissement, soit la proportion des salariés compagnon qui sont âgés de 55 ans et plus; (5) la suffisance des diplômés, soit la relève à court terme, en comparant les diplômés des 3 dernières années au niveau provincial comparativement aux besoins estimés par la CCQ.

---

## PRINCIPAUX PROJETS DÉMARRÉS

Description du projet	Valeur (M\$)	Échéancier
<b>Secteur du génie civil et de la voirie</b>		
Construction d'un parc éolien Apuait, Boralex (Maliotenam)	<b>600</b>	2023-2024
Prolongement de la route 138, Tronçon Kegaska – La Romaine, ministère des transports	<b>513,6</b>	2021-2025
Réfection de la route 389, ministère des transports (Baie-Comeau-Fermont)	<b>468</b>	2018-2023
Reconstruction de la côte Arsène-Gagnon, route 138, ministère des transports (Les Bergeronnes)	<b>83</b>	2018-2023
<b>Secteur industriel</b>		
Améliorations d'installations minières, Arcelor-Mittal (Mont-Wright)	<b>458</b>	2018-2025
<b>Secteur institutionnel et commercial</b>		
Modernisation du service d'urgence, CISSS de la Côte-Nord (Sept-Îles)	<b>159</b>	2022-...
Construction d'une maison des aînés et alternative, CISSS de la Côte-Nord (Havre-Saint-Pierre)	<b>56,6</b>	2022-
Construction d'une maison des aînés et alternative, CISSS de la Côte-Nord (Baie-Comeau)	<b>57,8</b>	2022-...
Construction d'un centre de désintoxication (Kuujuuaq)	<b>40,5</b>	2021-2023