

*La*  
VILLE DE  
Maisonneuve



SIEUR DE MAISONNEUVE

ALPHABET  
DE  
L'ALPHABET  
ROMAIN



PAR  
M. DE LA HARPE

La  
VILLE DE  
Maisonneuve

P. Q. Canada

1911

HC

118

M6V55

1911

Le principal faubourg industriel  
de Montréal.

Publié par

THE COMMERCIAL MAGAZINE CO. LIMITED

Montréal

Le but de cette brochure est de montrer les avantages qu'offre Maisonneuve comme centre industriel et commercial. Pourquoi c'est la place la plus avantageuse pour manufactures et industries dans toute l'île de Montréal, et les raisons pour lesquelles on peut y trouver un placement avantageux dans les immeubles.

Les personnes désirant trouver des emplacements favorables pour manufactures et tous les avantages qu'offre Maisonneuve aussi bien pour le commerce que pour résidences, obtiendront de plus amples renseignements en s'adressant à

E. G. ECREMENT, Secrétaire-Trésorier,

MAISONNEUVE, Québec.



LA VILLE DE MAISONNEUVE

NOUVEL HOTEL DE VILLE.

# Ville de Maisonneuve

---

Quand la ville d'Hochelaga fut divisée et qu'une partie devint le quartier d'Hochelaga de la ville de Montréal, et l'autre partie fut organisée en municipalité indépendante, ses habitants ne pouvaient faire mieux que de choisir le nom de Maisonneuve, en mémoire du soldat intrépide et clairvoyant, qui fonda la ville de Montréal, car le nom représente absolument le caractère de sa population, et les hommes énergiques qui sont actuellement à la tête de son administration civique.

La ville de Maisonneuve a été un modèle de croissance et de développement, par suite de ses avantages naturels d'un côté comme centre manufacturier et maritime, et de l'autre par sa situation, entourée comme elle l'est de trois côtés par la ville de Montréal, avec ses commodités exceptionnelles de transport inter-urbain.

Cependant son progrès est surtout dû à l'énergie et à la clairvoyance des habitants, qui, reconnaissant les avantages de leur municipalité, commencèrent, il y a environ six ans, avec l'initiative de leurs édiles, une campagne active pour obtenir de nouvelles industries, avec l'heureux résultat qu'aujourd'hui elle possède 30 grosses manufactures, sans compter nombre de petites. Dans ce court espace de temps, la ville est devenue le plus grand cen-

tre industriel des environs de Montréal.

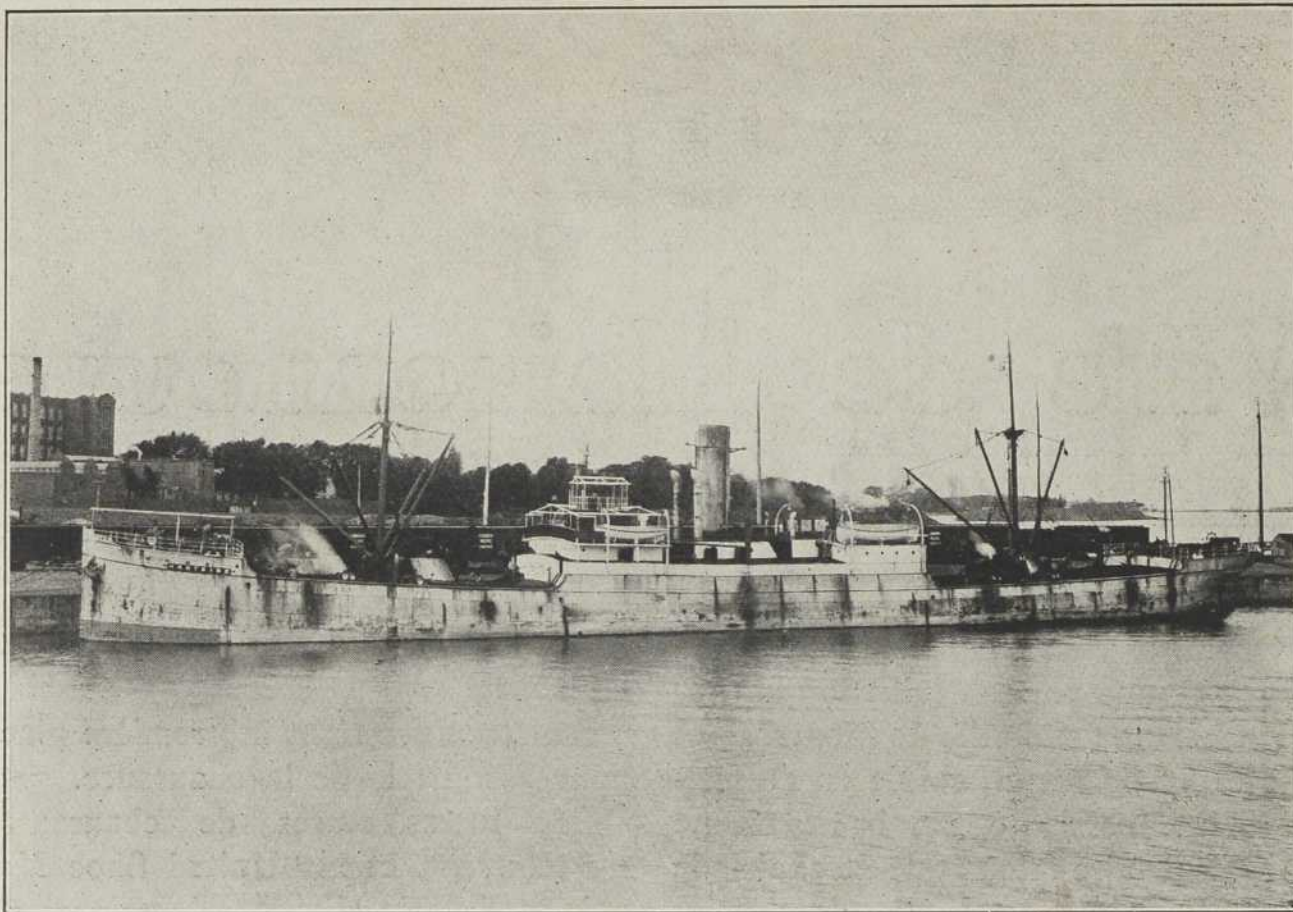
Maisonneuve tient la première place pour l'industrie de la chaussure.

Sept manufactures de chaussures s'y trouvent, et la "United Shoe Machinery Co." la plus grande compagnie de matériel pour cordonniers sur ce continent, est en train de construire une grande usine, qui si l'on considère le développement énorme du Canada, deviendra un établissement de plusieurs millions de dollars.

Il y a six ans, Maisonneuve avait huit mille habitants, aujourd'hui on en compte 25,000. La propriété immobilière taxable était de \$5,300,000; elle est actuellement de \$18,000,000 et augmente rapidement. Ce qui n'était il y a quelques années qu'un petit village suburbain, est devenu, par l'énergie et l'intelligence de ses habitants, une vraie ruche d'industries, une ville aux rues larges, avec de magnifiques résidences et tous les avantages de la civilisation moderne.

## FACILITES DE COMMUNICATIONS.

Maisonneuve, municipalité indépendante, est bordée de trois côtés par la ville de Montréal, et sur le quatrième par le fleuve St Laurent, qui lui assure des facilités sans rivales de transport



VUE DU PORT A MAISONNEUVE.

*Photos de Harry Richards.*

par eau. Le port de Montréal s'étend au delà des limites est de la ville, près de laquelle sera construite la cale sèche du gouvernement, coûtant \$5,000,000. Le contrat pour la construction des docks a été accordé à Messrs Vickers Son & Maxim, de Londres, Angleterre, qui en plus de cette entreprise, comptent construire un grand établissement de construction et de réparation de navires, au coût de \$20,000,000.

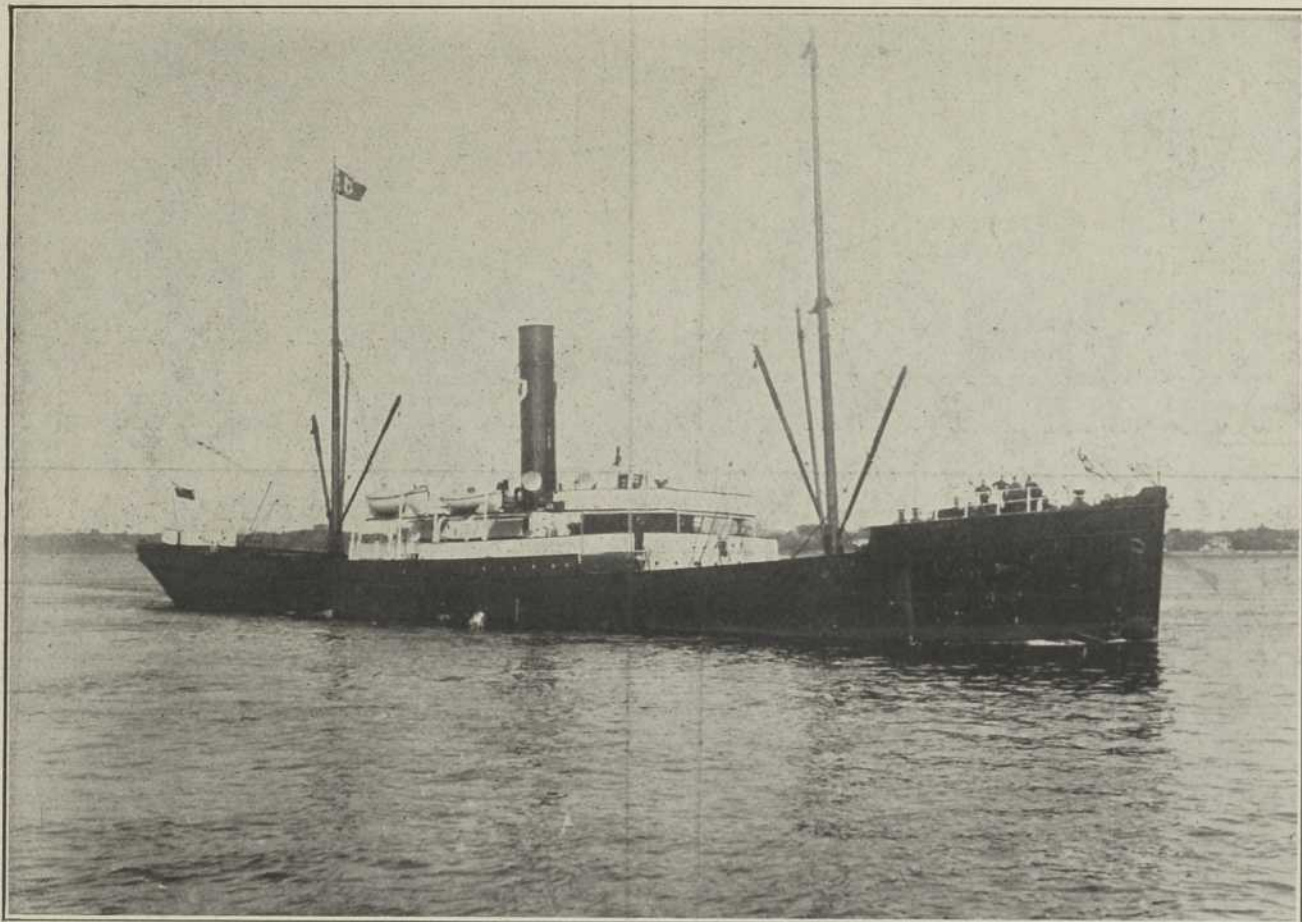
La cale sèche une fois installée, ce sera le centre de l'activité industrielle de Montréal. Non seulement de nouvelles industries seront établies, mais sa population sera beaucoup augmentée. On compte que la construction de la cale sèche seulement, amènera un millier de familles ou plus, sans parler de l'impulsion qui sera donnée à tout le commerce de détail.

La voie du "Great Northern" traverse la ville. La "Montreal Terminal Railway", à traction électrique, a un système lui permettant de livrer tout

le fret pour Maisonneuve des ou pour les gares à marchandises du C. P. R., G. T. et G. N.. Ceci constitue des facilités de transport exceptionnelles, et est une des principales raisons qui amène constamment l'établissement de nouvelles industries. Le service de tramways est tout particulièrement commode. Les rues Notre Dame, Ste Catherine et Ontario ont des lignes allant de l'Est à l'Ouest.

La "Montreal Terminal Railway" a un service sur la rue Lasalle partant de la rue Notre Dame et sa ligne principale s'étend à l'est jusqu'aux limites de l'île de Montréal. C'est à cause de toutes ces facilités de transport que Maisonneuve pourrait être choisi comme site de l'Exposition de Montréal, étant facile d'approche.

De plus, par suite de ces facilités ceux qui vivent à Maisonneuve ou qui y ont affaire peuvent ainsi voyager en peu de temps et à peu de frais.



VUE DU PORT, de Maisonneuve.

*Photos de Harry Richards.*

### EAU ET POUVOIR

L'eau est fournie à la ville par la corporation si connue de la "Montreal Water & Power Company."

Il y a vingt ans, toutes les municipalités en dehors de Montréal, y compris Maisonneuve De Lorimier, ville de la Côte St Louis, (près du quartier St Denis), St Louis du Mile-End, (maintenant le quartier Laurier), Outremont, Côte des Neiges, Westmount, Ste Cunégonde et St Henri cherchaient à résoudre le problème d'une alimentation d'eau qui était insuffisante et coûteux.

Nombre d'entre elles y compris Maisonneuve possédaient un petit système de distribution et recevaient leur eau d'une connection avec la ville de Montréal qui coûtait le prix exorbitant de quarante cents les mille gallons. La distribution de cette eau au public à des prix raisonnables et la forte perte causée par les fuites dans les conduites de la ville était la tâche colossale qui

s'imposait aux municipalités naissantes lorsque cette compagnie fut organisée pour résoudre le problème.

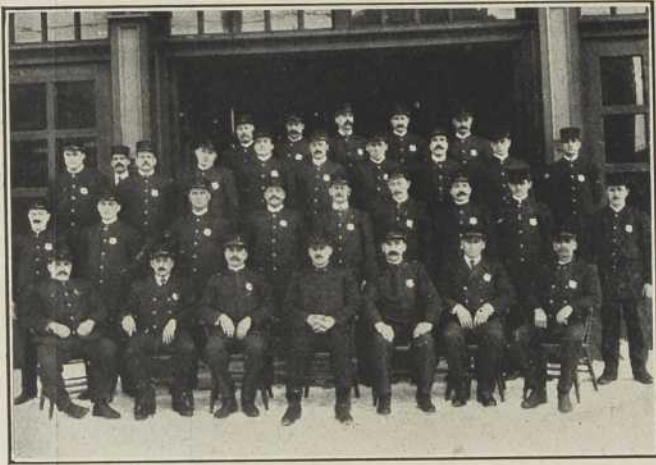
L'idée fut conçue par certains hommes entreprenants dont quelques uns sont encore attachés à la compagnie, de grouper toutes ces municipalités en un seul système, et de leur fournir l'eau d'une source unique, à un prix raisonnable et avec un profit éventuel pour la compagnie.

De longues franchises furent donc obtenues des municipalités et la construction commença.

Aujourd'hui le système opéré par la compagnie dans l'île s'est tellement développé que c'est de beaucoup le plus grand service privé d'aqueduc en Canada, et le troisième en Amérique.

La compagnie vient d'achever une nouvelle grande conduite jusqu'à Maisonneuve afin d'améliorer le service et pourvoir à son augmentation rapide.

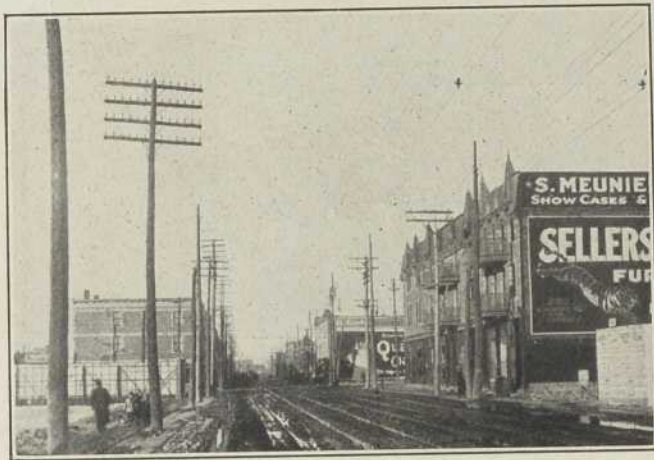
De plus la compagnie a complété il y a un an une grande conduite en acier



POLICE ET POMPIERS.



MONT LASALLE.  
Ecole des Frères des Ecoles Chrétiennes.



VUE DE LA RUE STE-CATHERINE.



VUE DE L ARUE ONTARIO.



STATION DE POLICE et DE POMPIERS No. 1.



STATION DE POMPIERS No. 2.



RUE NOTRE-DAME.



RUE LASALLE



PARTIE DE LA SECTION MECANIQUE.

Personnel de la Ville de Maisonneuve.

*Photos de Harry Richards.*

de sa station de pompes à la rivière jusqu'à un grand réservoir en construction à Outremont, une distance de sept milles, qui permet de servir de l'eau à Maisonneuve et la plupart du territoire de la compagnie, avec une seule élévation.

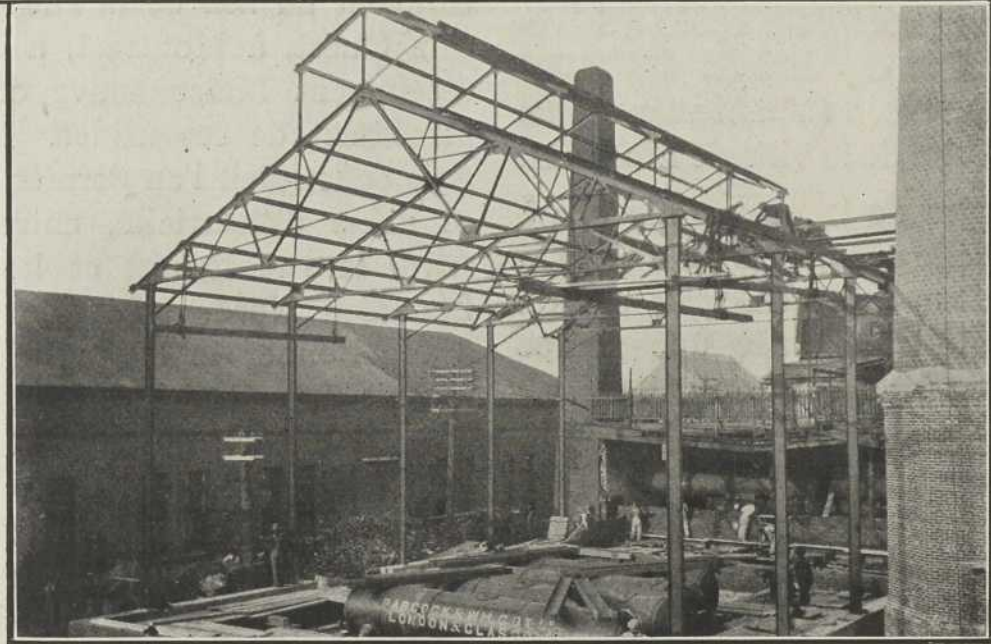
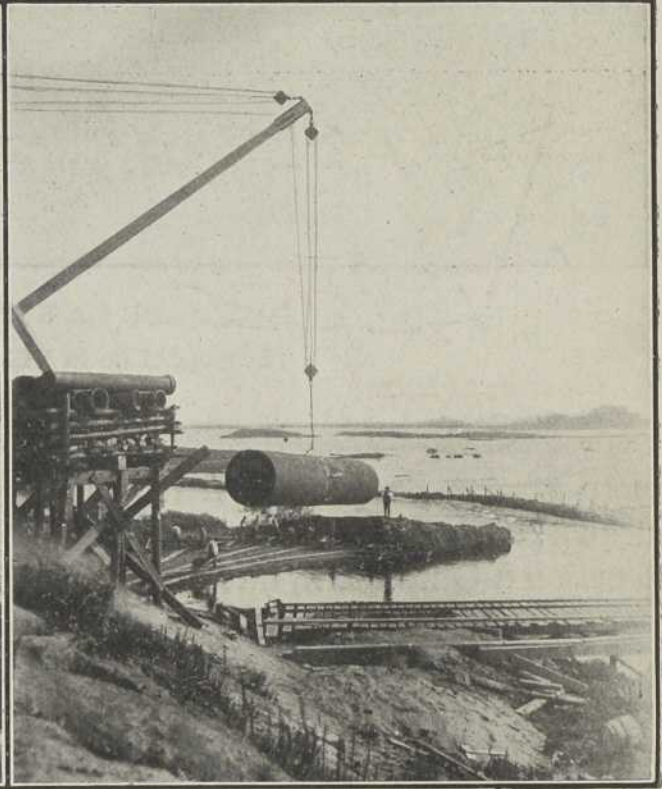
Ce nouveau réservoir, après achèvement aura une capacité de 43,000,000 gallons, étant considérablement plus grand que celui de la ville de Montréal.

Les pompes de la compagnie ont à l'heure actuelle une capacité de 55,000,000 de gallons à la principale station et on ajoute cette année une pompe électrique de 10,000,000 de gallons.

Le système de la compagnie est absolument moderne et quand il sera achevé aussi bien pour la distribution que pour la capacité des réservoirs, il donnera une quantité d'eau abondante, et une protection contre le feu, ainsi que de l'eau d'une pureté sans rivale.

## GAZ ET ELECTRICITE

Ces deux sources de lumière et d'énergie sont fournies par la "Montreal Light Heat & Power Co.," et la "Dominion Light & Power Co." Cette dernière compagnie dont les bureaux se trouvent au 282 de la rue Ste Catherine Ouest, à Montréal, a choisi tout récemment Maisonneuve comme emplacement de ses usines. La compagnie construisit l'an dernier sa première usine d'électricité, entre l'Avenue Aird, la rue Ernest et les voies du Canadien Nord. L'usine commença à fonctionner le 30 avril dernier, et fournit actuellement à plusieurs milliers de clients, du courant électrique pour l'éclairage aussi bien que comme force motrice. Cette installation fut pour ainsi dire une nouvelle étape dans le progrès de la ville de Maisonneuve, vu que le service de cette compagnie était, et est encore à l'heure ac-



MONTREAL WATER & POWER COMPANY LIMITED.

Emplacement du nouveau réservoir au Mont-Royal — bois coupé et emplacement nettoyé mai 1910.

Pose de la nouvelle conduite au nouveau réservoir. Octobre 1909.

Pose de la nouvelle prise d'eau dans le Saint-Laurent. Septembre 1909.

Erection de l'usine de 2000 chevaux de force et cheminée, etc.

Principale station de pompe du Saint-Laurent.



Intérieur de l'église de Saint-Clément; église du Saint-Nom de Jésus (C. A. Reeves, architecte). Extérieur de l'église Saint-Clément; église St-Cyprien, (anglicane); église presbytérienne et école protestante.

*Photos de Harry Richards.*

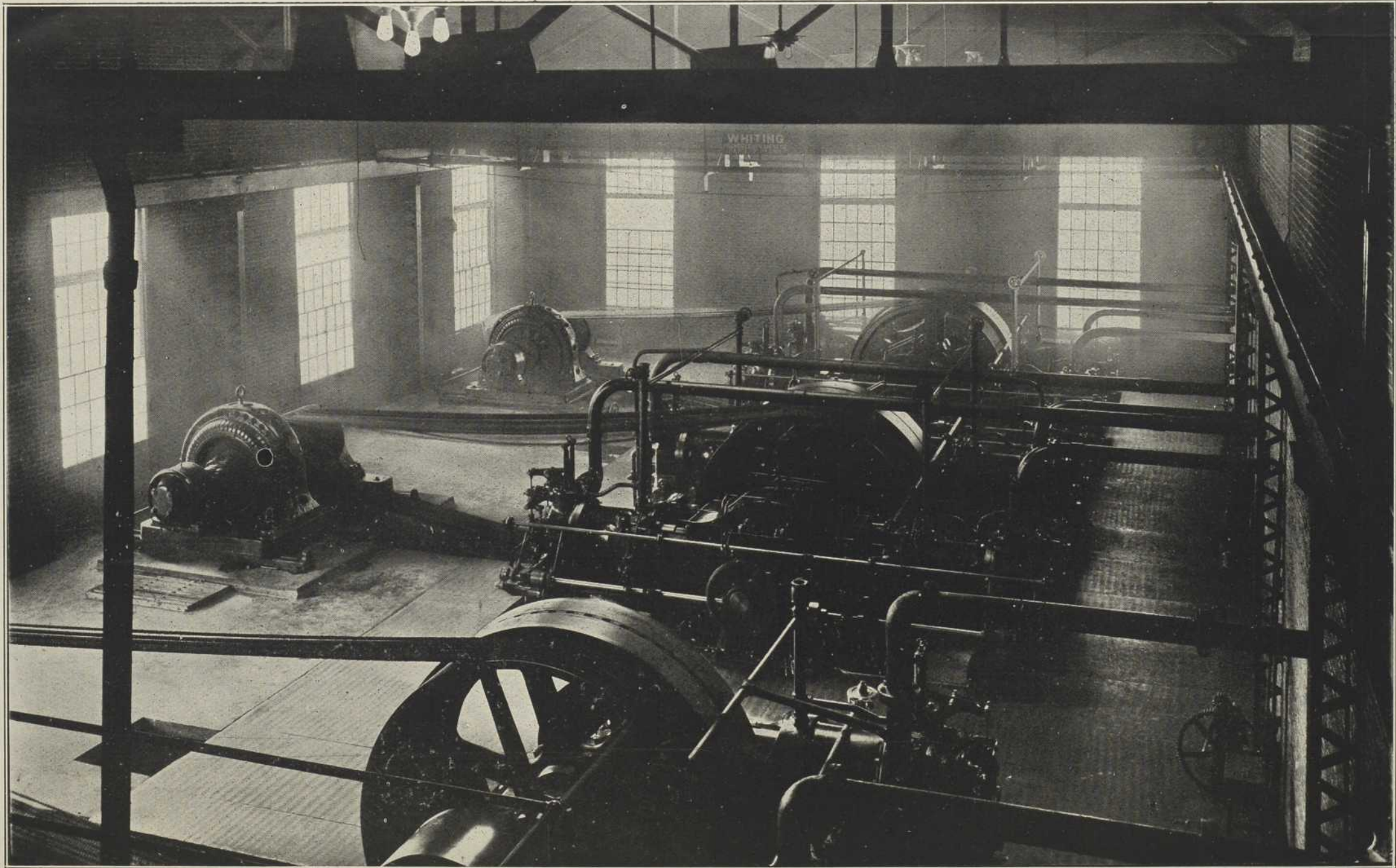
tuelle, le seul concurrent des autres compagnies qui avaient jusqu'alors un monopole.

De la force motrice et de la lumière à bon marché sont deux choses essentielles aux manufactures, et Maisonneuve, peut entre autres avantages offrir un excellent service de ce genre à des taux très bas.

La vignette montrant l'intérieur de la station Q de la compagnie que nous montrons sur la page à côté, donnera au lecteur une idée de l'usine. La compagnie s'est pourvu d'un certain nombre de moteurs à gaz, afin de pouvoir assurer son service en tous temps, et vu qu'elle fabrique son pouvoir à l'intérieur, et que ses lignes de transmission sont de par ce fait plus courtes, il y a moins de danger d'interruption dans le service par suite d'orages ou autres causes qui invariablement interrompent le courant amené de longues distances.

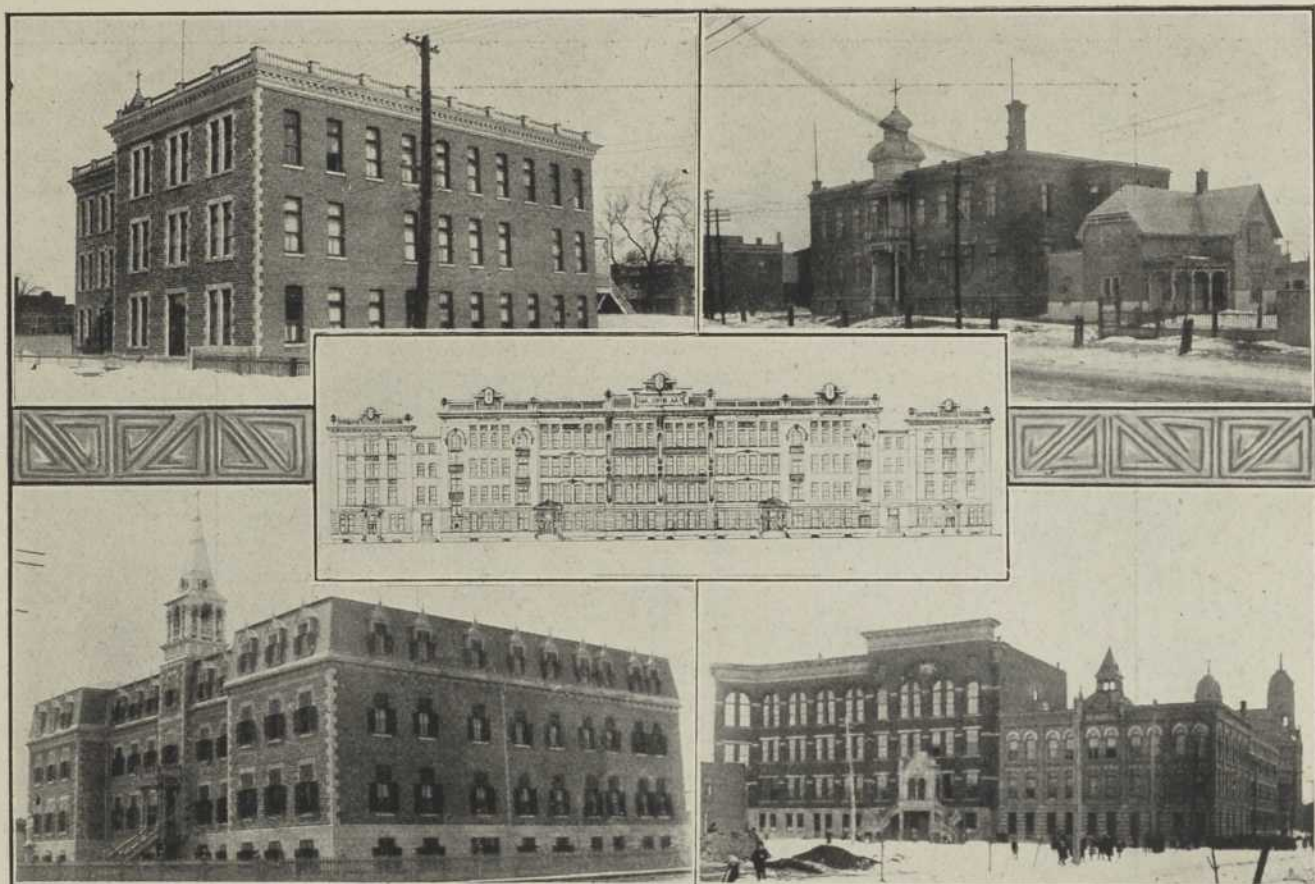
La station possède une usine à gaz des plus modernes et on s'accorde à reconnaître que c'est en tout, l'usine la plus moderne de son genre en Amérique. Le courant fourni est la plupart du temps en 3 phases, courant alternatif; les deux genres de courant pouvant être fournis au voltage désiré par le client. Les lignes de transmission de la Compagnie courent dans tout Maisonneuve et allant jusque dans Montréal, ont une longueur de près de quarante milles, posées tout dernièrement de la meilleure façon.

Les fabricants qui sont à la recherche d'un emplacement feront bien de penser au fait qu'il est meilleur marché d'acheter de la force motrice que de la faire eux mêmes, et ils ne pourront faire mieux que de fixer leur choix sur Maisonneuve, où en plus des avantages concernant la main d'oeuvre, ils se trouvent à proximité d'une grande usine de pouvoir, établie tout spéciale-



STATION "Q" DOMINION LIGHT, HEAT & POWER.

Bureau principal: 282 rue Ste-Catherine Ouest, Montréal. Phone Up 6110.



Ecole catholique de Viauville; Hôpital des Soeurs de la Providence; Ecole du Saint Nom des Frères des Ecoles Chrétiennes; Académie Ste-Emélie; Académie des Frères des Ecoles Chrétiennes. C. A. Reeves, architecte. A. Gratton, entrepreneur.

*Photos de Harry Richards.*

ment pour leur fournir et lumière et force motrice.

### MAIN D'OEUVRE.

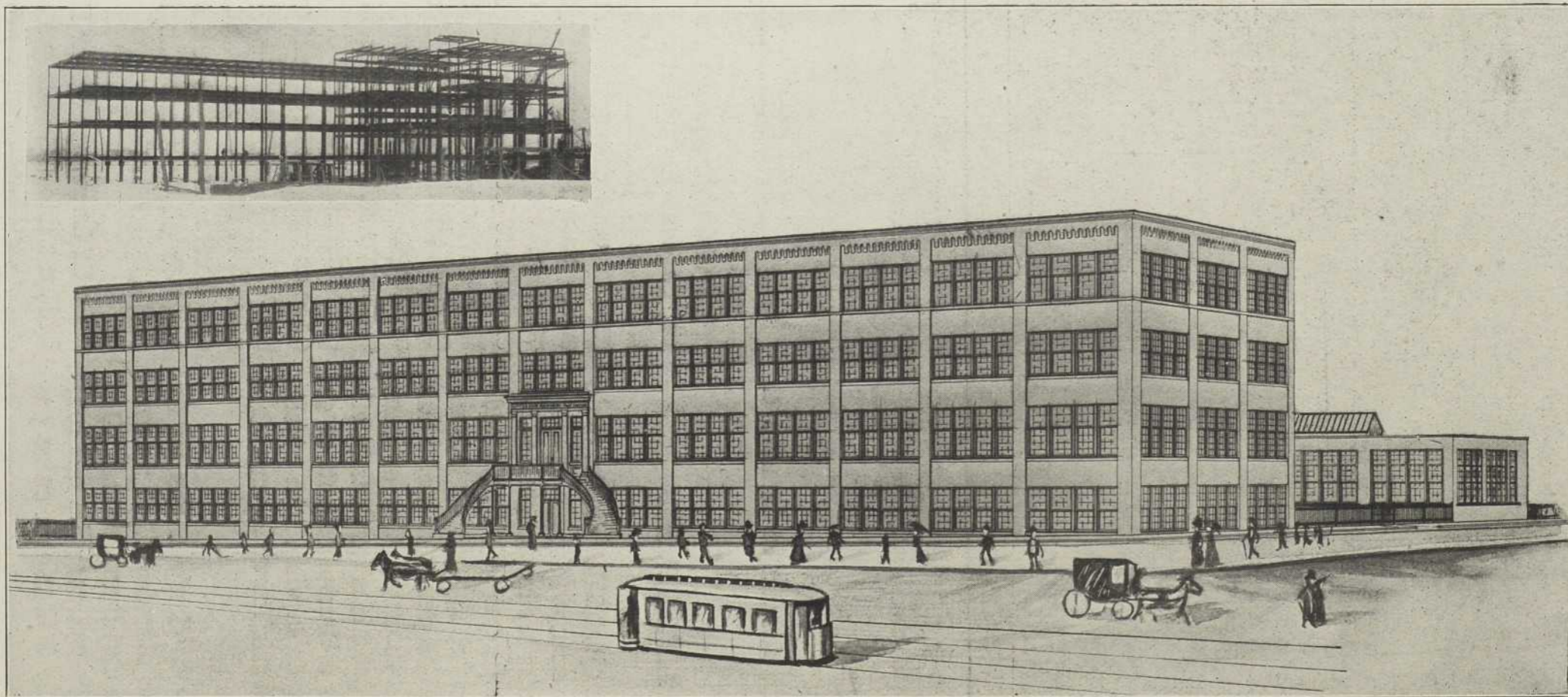
La grande majorité des résidents de Maisonneuve occupent leur propre maison, et étant pour la plupart des artisans il s'en suit que la ville possède une classe très intelligente de travailleurs, chose qui ne peut que plaire aux manufacturiers futurs. Ces artisans sont en partie propriétaires dans la ville et intéressés à l'accroissement et au développement de la ville, tout autant que l'homme d'affaires et le manufacturier.

Jusqu'à présent il n'y a pas eu de grève, bien que plus de 10,000 personnes travaillent aux manufactures. Des différends ont surgi, mais ils ont toujours été réglés à l'amiable entre patrons et employés.

### INDUSTRIES

Le véritable soutien de Maisonneuve, ce sont naturellement ses industries; c'est justement cela qui distingue la ville des nombreux faubourgs situés dans les environs de Montréal, et ce qui est la principale cause de sa croissance et de son développement. Il y environ 25 ans, la St Lawrence Sugar Refining Co., Ltd comprit les avantages du site et transporta à Maisonneuve son usine de Montréal où elle existait depuis 1878. Les usines de la compagnie occupent un grand espace, allant à l'est, de la rue Bourbonnière à la rue Pie IX et du fleuve à la rue Notre Dame et de l'autre côté aussi là où se trouve sa fabrique de barils.

La St Lawrence Sugar Refining Co. Ltd., est une des plus grandes raffineries du Canada. Elle produit toutes



Nouvelle bâtisse en construction.  
H. C. Stone, architecte.

UNITED SHOE MACHINERY CO. OF CANADA.  
MAISONNEUVE.

Nouvelle bâtisse complétée.



Résidence CHS. A. REEVES, architecte.  
Tél. Main 3540. Bureau 58 rue St-Jacques. Tél. Est 6824. Résidence 469 Av. Pie IX.  
Maisonneuve.

*Photos de Harry Richards.*

sortes de sucres de haute qualité, raffinés du produit importé brut de la canne, qu'elle vend en gros dans toute la confédération.

La compagnie emploie plus de 400 personnes, et a une capacité de 1,600 barils par jour d'une valeur de \$15,000. Comme l'usine est en opération constante, son chiffre d'affaires est de plus de \$7,000,000.00 par an, et elle paie entre \$5,000, et \$6,000 de salaires par semaine soit environ \$300,000 par année.

L'American Can Company, qui a son principal établissement en Canada à Maisonneuve, occupe une grande bâtisse de deux étages en brique couvrant 200 x 400 pieds. Cette compagnie a environ 40 succursales aux États Unis et en Canada, fabrique toutes sortes d'articles en fer blanc. En cherchant une localité pour son établissement principal en Canada, la compagnie fixa son choix sur Maisonneuve comme étant le plus favorable. Elle

acheta les Acme Can Works, les agrandit y installa les derniers modèles de machines et en fit une usine modèle moderne.

Une autre grande manufacture de Maisonneuve se trouve être celle de Warden King Co., Limited. C'est une vieille maison connue dans tout le Canada comme fabricants des Bouilloires Daisy, des Bouilloires Viking, ainsi que chaudières à vapeur, conduites, ou articles moulés, et accessoires pour les étales et écuries.

Elles occupe de grands locaux, comme le montre la vignette et emploie tout un nombre d'ouvriers expérimentés.

La compagnie qui possède un matériel des mieux équipés fait un chiffre d'affaires qui augmentent constamment.

Pour la fabrication de boîtes en bois de toutes sortes, Messrs Abel Fortin & Cie ont une usine de menuiserie et scierie bien agencée et située au coin des



THE WATSON FOSTER CO. LIMITED  
Fabrique de Papiers Tentures, rue Ontario, Maisonneuve.



AMERICAN CAN CO.  
Tél. Est 4568. Rue Jeanne d'Arc et Ontario. Maisonneuve.



Rés. de EPHREM LEMAY (Ech.)  
OSCAR DUFRESNE (Ech.)

ROB. FRASER (Ech.)  
ALEX. MICHAUD (Maire)

M. E. G. ECREMENT,  
OCTAVE GERMAIN (Ech.)

*Photos de Harry Richards.*

rues du Grand Nord et Desjardins.

Ils s'établirent ici il y a environ quatre ans et leurs affaires augmentèrent comme le fit Maisonneuve. Ils font une spécialité de bois, brut et travaillé et moulures, pour lesquelles leur localisation est spécialement bien adaptée.

Pour la fabrication de l'oxygène, la Société L'air Liquide de Paris, qui possède des succursales dans le monde entier, a établi une usine à Maisonneuve, la première dans son genre en Canada. Elle commença ses opérations en avril 1911. Elle se propose de fournir du gaz oxygène contenu dans des récipients en acier, pour tous usages, pour la médecine, aussi bien que la lumière oxyhydrique, mais spécialement surtout pour la soudure et la coupe des métaux là étant le principal débouché pour l'oxygène.

Par ce procédé, toutes sortes de métaux, fer, acier, fonte, cuivre, laiton, aluminium, peuvent être soudés, et

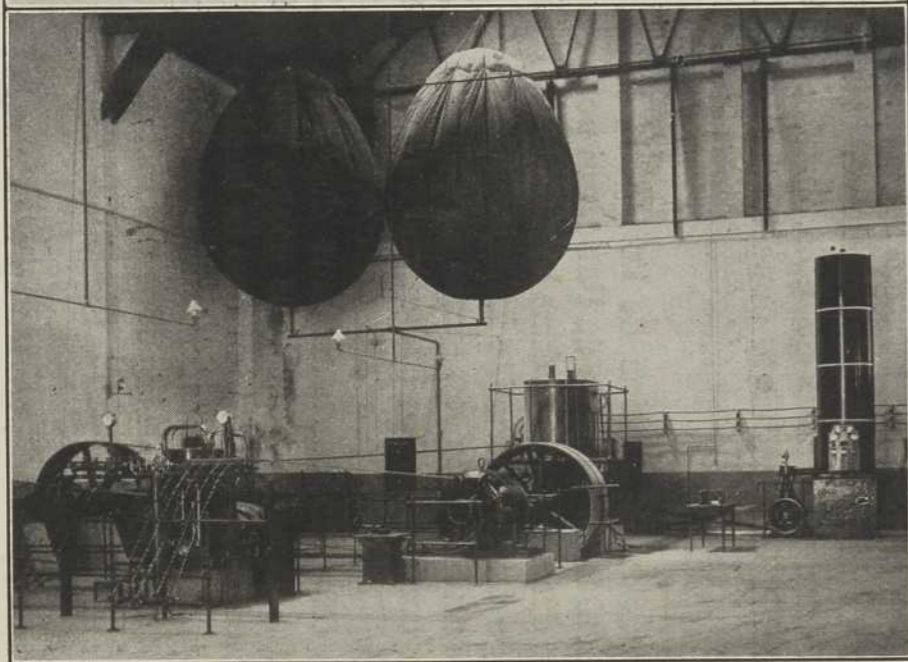
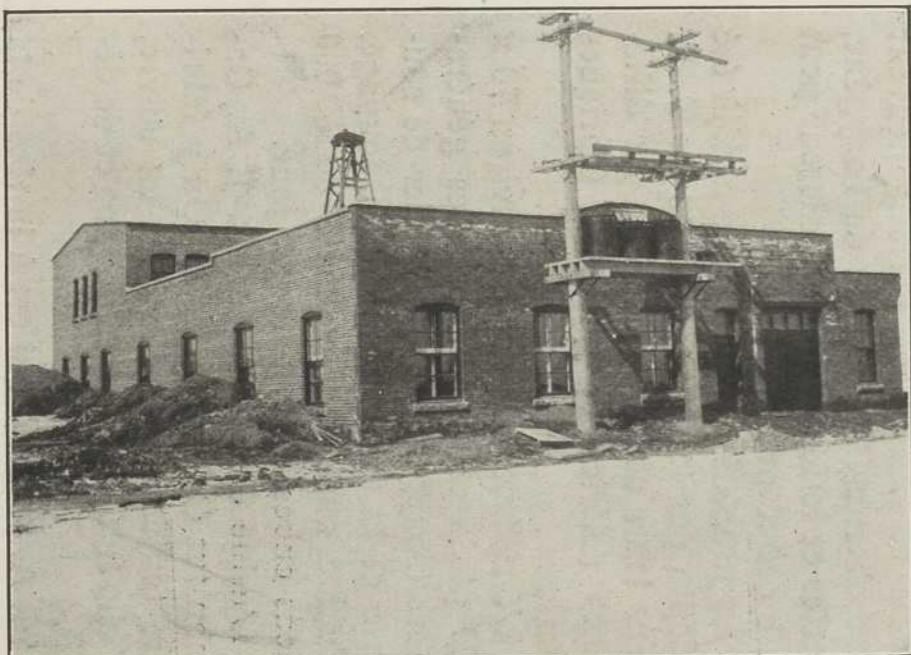
quantité d'articles produits à des prix plus bas que par l'ancien procédé des rivets et des joints parfaits peuvent être obtenus. Au moyen de l'oxygène, l'acier et le fer de toute épaisseur peuvent être coupés avec rapidité.

Le procédé oxy-acétylène a déjà été adopté par le C. P. R. et le G. T. R. dans leurs ateliers ainsi que par différents aciéries et quelques fabriques locales.

L'établissement couvre environ 70 x 100 pieds et se compose des générateurs d'oxygène, et de l'atelier de soudure et la démonstration du coupage. L'usine aura une capacité de 50,000 pieds cubes d'oxygène par jour.

L'usine électrique de Mr. J. A. Gagnon fut établie en 1896. On y fabrique toutes sortes d'articles en cuivre, et elle fait des affaires de gros et de détail.

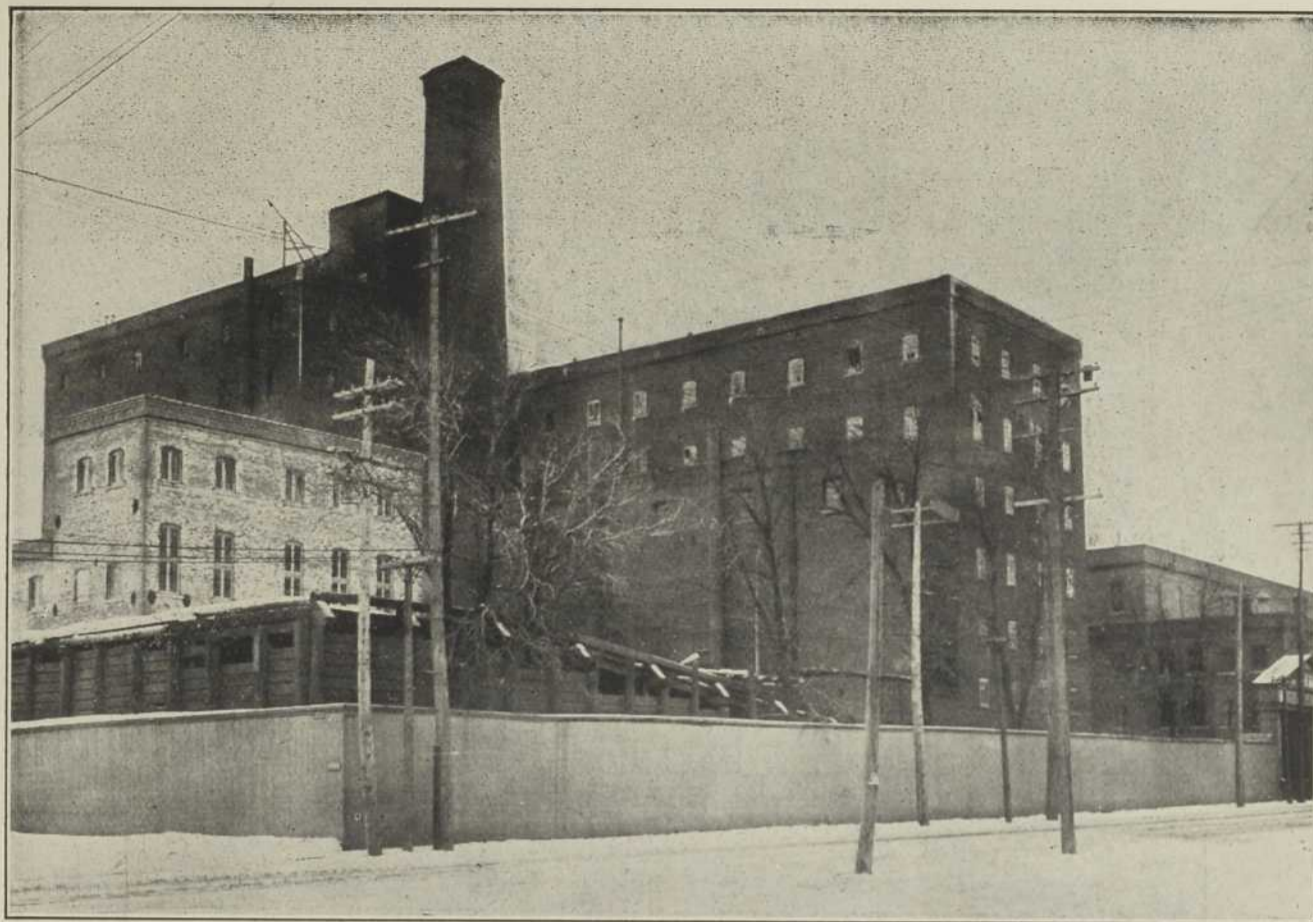
M. A. J. Levy qui est à la tête de la maison se fera un plaisir de la faire visiter aux intéressés.



R. J. LEVY.  
Fourniture d'appareils complets pour coupe ou soudage de métaux.  
Fabrication de l'oxygène. Tél. Est 6713. Maisonneuve.  
*Photos de Harry Richards.*



ALPHONSE GRATTON.  
Contracteur général. Spécialité de travaux en briques et en pierres.  
Tél. Est 3784. 138 Troisième Ave. Maisonneuve.



ST. LAWRENCE SUGAR REFINING CO. LIMITED.  
Bureau principal Edifice du C. P. R., Montréal. Tél. Main 724.  
Tél. Est 5900, Raffinerie, Maisonneuve.

*Photos de Harry Richards.*

La carrière de Maisonneuve, qui appartient à Mr. J. Rhéaume, fut ouverte il y a deux ans, elle a 40 acres de superficie, 3 concasseurs modernes, fonctionnant à l'air comprimé et l'électricité, et qui ont un rendement de 1,500 tonnes par jour.

Elle produit principalement du "Banc Rouge" employé pour le macadam et les fondations, très apprécié de la municipalité de Maisonneuve qui en fait tous ses pavages.

La carrière emploie de 75 à 100 personnes et distribue annuellement de \$125,000 à \$150,000 de salaires.

A part les industries déjà décrites, Maisonneuve renferme la United Soap Company, qui fabrique le savon "Canada Best" un savon de buanderie connu dans tout le Dominion; les usines de la National Licorice Co., la Neverslip; King Paper Box, la fabrique de broquettes Woodhall, la scierie Corbeil & Frères, la Canadian Spool Cotton Ltd.

et d'autres industries, qui ont toutes reconnu les avantages supérieurs qu'offre Maisonneuve.

### MANUFACTURES DE CHAUSSURES.

Maisonneuve est le plus grand centre de fabrication de chaussures dans l'île de Montréal. La ville possède sept manufactures qui fabriquent annuellement près de 3,500,000 paires, payant en salaires plus de \$1,000,000.

La manufacture de Dufresne & Locke Ltd fut établie en 1900. La bâtisse originale fut agrandie à plusieurs reprises, avant d'arriver à son développement actuel, faisant dix fois plus d'affaires qu'elle n'en faisait la première année de sa fondation. La compagnie occupe 500 ouvriers, fabrique 3,000 paires de chaussures par jour, pour les deux sexes avec semelles McKay et Goodyear, qui ne sont vendues



Photos de Harry Richards.

DUFAULT & REID.

Ferronneries, peintures, huiles, etc. Vue intérieure du magasin, 575 rue Notre-Dame Est. Tél. Est 3393; des Marchands 1658. Vue extérieure, 575 Notre-Dame Est.

Vue intérieure du magasin, 571 rue Ontario. Tél. Est 3643.

Maisonneuve.



J. A. GAGNON.  
Contracteur électricien. Département de gros et détail. Manufacture. Salle d'échantillons. Département des fournitures pour électricité. Tél. Est 2018.  
733 rue Notre-Dame à Maisonneuve. Etablie en 1896.

*Photos de Harry Richards.*

qu'au gros. Elle paie annuellement plus de \$300,000 de salaires.

Établi en 1901, l'établissement de Geo. A. Slater Ltd., est maintenant une des principales industries de Maisonneuve, ses 300 ouvriers fabriquent journellement plus de 1,000 paires de chaussures de toutes sortes, et paie de \$3,000 à \$3,500 de salaires par semaine. Leurs produits sont connus sous la marque "Invictus", qui indique leur supériorité et vendus par les principaux magasins de tout le Canada.

La Rideau Shoe Co., Ltd, fut organisée il y a trois ans au capital de \$100,000.00 et depuis ce temps est arrivée au premier plan parmi les principaux établissements de chaussures de la ville. La compagnie a 150 ouvriers qui produisent par semaine 3,000 paires de chaussures d'hommes et de femmes avec les meilleures semelles Goodyear, et reçoivent plus de \$60,000 de salaires annuellement.

La fabrique de Dupont & Frère fut établie il y a 25 ans par Napoléon Dupont. Il y a sept ans son frère A. L. Dupont s'associa, et depuis la raison sociale est devenue Dupont et Frère. Ils fabriquent de la chaussure d'homme et de femme de qualité moyenne, Ils emploient environ 150 personnes, fabriquent 4,500 paires par semaine, paient annuellement près de \$70,000 de salaires et font un quart de million d'affaires.

La fabrique Mac Dermott Shoe Co. déménagea de Montréal à Maisonneuve il y a deux ans. Elle occupe un vaste local à 3 étages, a plus de 100 employés, fabrique 3,000 paires par semaine de chaussures de choix MacKay pour femmes. La dépense en salaire est annuellement de \$55,000.

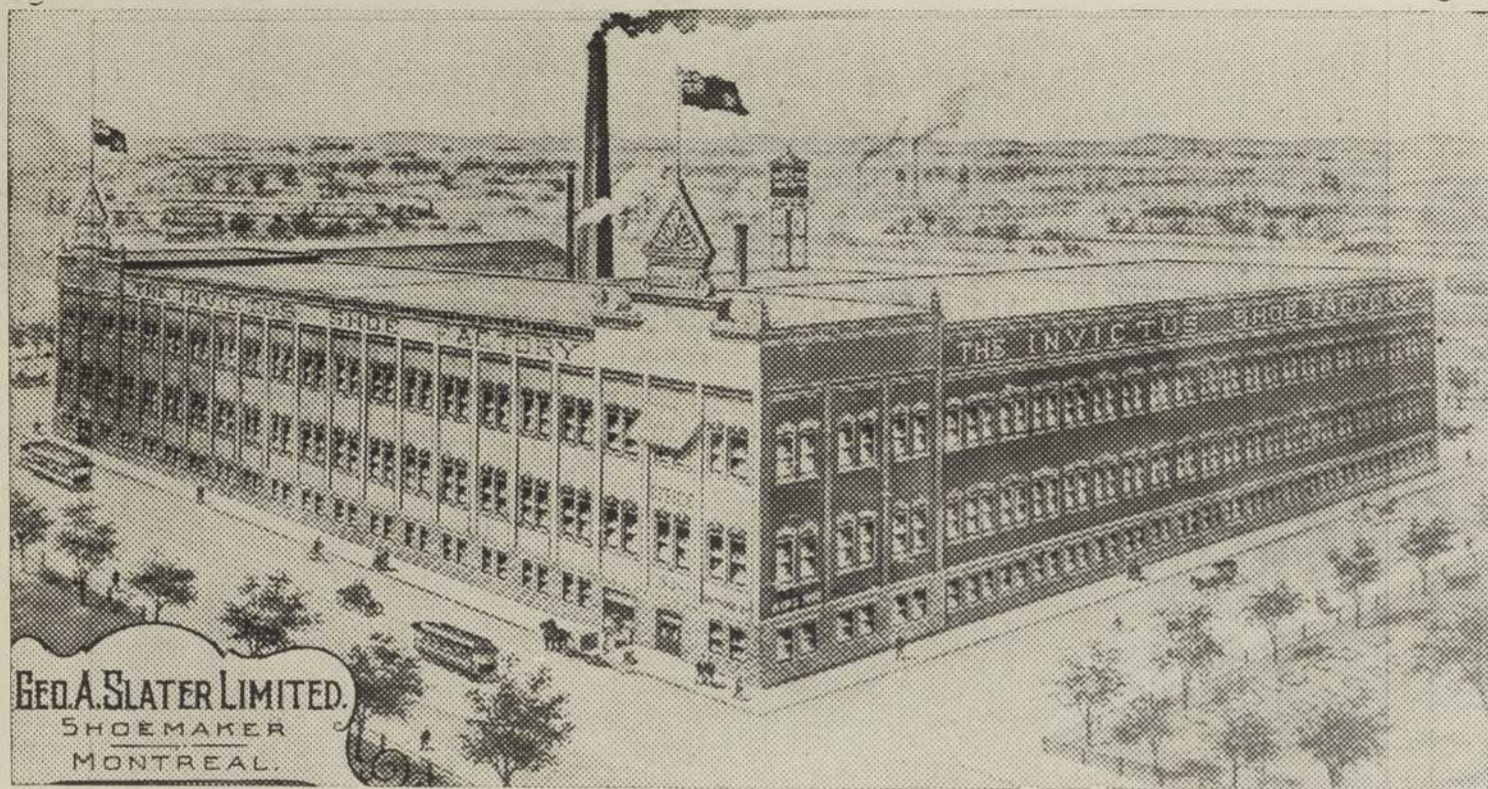
Toutes ces manufactures ainsi que la Kingsbury Footwear Company Limited et la fabrique de Poliquin et



DUPONT & FRERE.  
Fabricants de chaussures. Tél. Est 2837. Ave Aird. Maisonneuve.  
*Photos de Harry Richards.*



THE McDERMOTT SHOE COMPANY.  
Fabricants des chaussures fines McKay pour dames. Tél. Est 5552.  
Ave Letourneux et rue Ernest, Maisonneuve.



GEO. A. SLATER LIMITED.

Fabricants de la chaussure "Invictus." Tél. Est 456. Rue Ontario et Ave Aird. Maisonneuve.  
Photos de Harry Richards.

Gagnon sont toujours en opération, possède un matériel de premier choix, et produisent des articles qui ne sont surpassés dans aucun des grands centres des États Unis.

La Dominion Ice Co. Ltd., au capital de \$75,000.00 fut établie à Maisonneuve il y a 11 ans. Son terrain a plus de 200,000 pieds de superficie. Son bassin ne contient que de l'eau pure avec laquelle elle fabrique sa glace, de sorte que ses clients sont assuré d'avoir un produit pur, vendu au prix ordinaire de la glace récoltée sur le fleuve.

Elle possède sur sa propriété un puit artésien de 617 pieds de profondeur et d'une capacité de 3,000 gallons à l'heure, qui quand la source tarit, sert à remplir le bassin où la glace est coupée.

Une autre grosse maison de glace est celle de Brunelle et Bernier, qui vendent de la glace à Maisonneuve et à Hochelaga ainsi qu'à Montréal. Leur produit est la plus belle glace du fleuve.

## BANQUES

La ville de Maisonneuve est très bien pourvue de ces institutions. La Banque d'Hochelaga, la Banque Molson, et la Banque de Toronto y ont des succursales. Les deux dernières y ont des édifices en cours de construction qui une fois achevés, augmenteront l'apparence architecturale de la Cité.

### LA BANQUE DE TORONTO

Se rendant compte du bel avenir de Maisonneuve comme centre industriel et commercial, la Banque de Toronto y établit une succursale en 1903, ce fut la première banque dans Maisonneuve.

Cette succursale est sous la direction de Mr. E. N. Lamprey et les affaires ont augmenté avec la croissance de la ville. La Banque fait actuellement construire un bel immeuble au coin de la rue Ontario et l'Avenue Lasalle et qui sera prêt pour occupation en juillet prochain. C'est un édifice à deux étages en terra cotta émaillée blanc, ayant deux façades, 50 pieds sur



DUFRESNE & LOCKE LIMITED.

Fabricants de chaussures. Tél. Est 1829. Rues Ontario & Desjardins. Maisonneuve.



THE RIDEAU SHOE CO. LIMITED.

Tél. Est 1268. 543 Ave Desjardins. Maisonneuve.

*Photos de Harry Richards.*



J. P. ABEL FORTIN & CIE.

Fabrique de boîtes. Tél. Est 6322. Ave Desjardins. Maisonneuve.



UNITED SOAP CO. OF CANADA.

Tél. Est 7186. Ave Bennett. Maisonneuve.

*Photos de Harry Richards.*

la rue Ontario et 40 pieds sur l'Avenue Lasalle. Le style est français 18ième siècle et le fini intérieur sera à l'avenant. Le rez de chaussée sera occupé par les bureaux et celui du gérant, l'étage sera réservé pour des bureaux et le sous sol pour lavatories, etc.

Le plan fut établi par Messrs Hogle et Davis, les architectes bien connus, 80 rue St François Xavier et l'érection en fut confiée à M. J. Wighton entrepreneur de Montréal.

## LA BANQUE MOLSON

Avec sa clairvoyance ordinaire, la Banque Molson a aussi ouvert une succursale il y a quelques années, qui est sous la direction de Mr. S. Charles Hudon. Les affaires florissantes qu'y fait la banque sont une des meilleures indications du développement de la ville. Leurs locaux étant devenus insuffisants pour leur chiffre d'affaires, ils sont en train de construire un nouvel édifice à 3 étages au coin de la rue

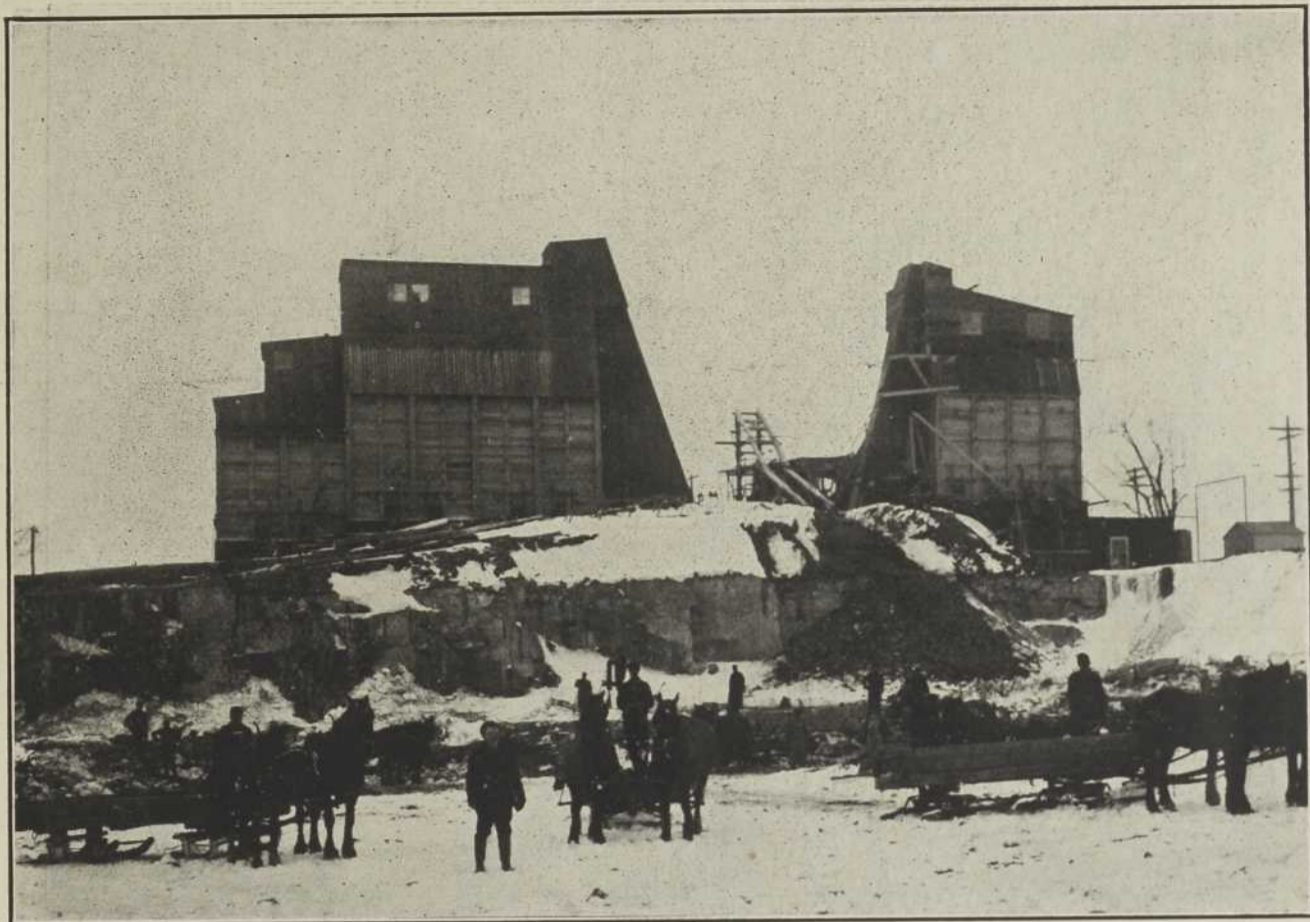


F. X. VALIQUETTE.  
Extérieur. Meubles, Tapis, Prélarts.

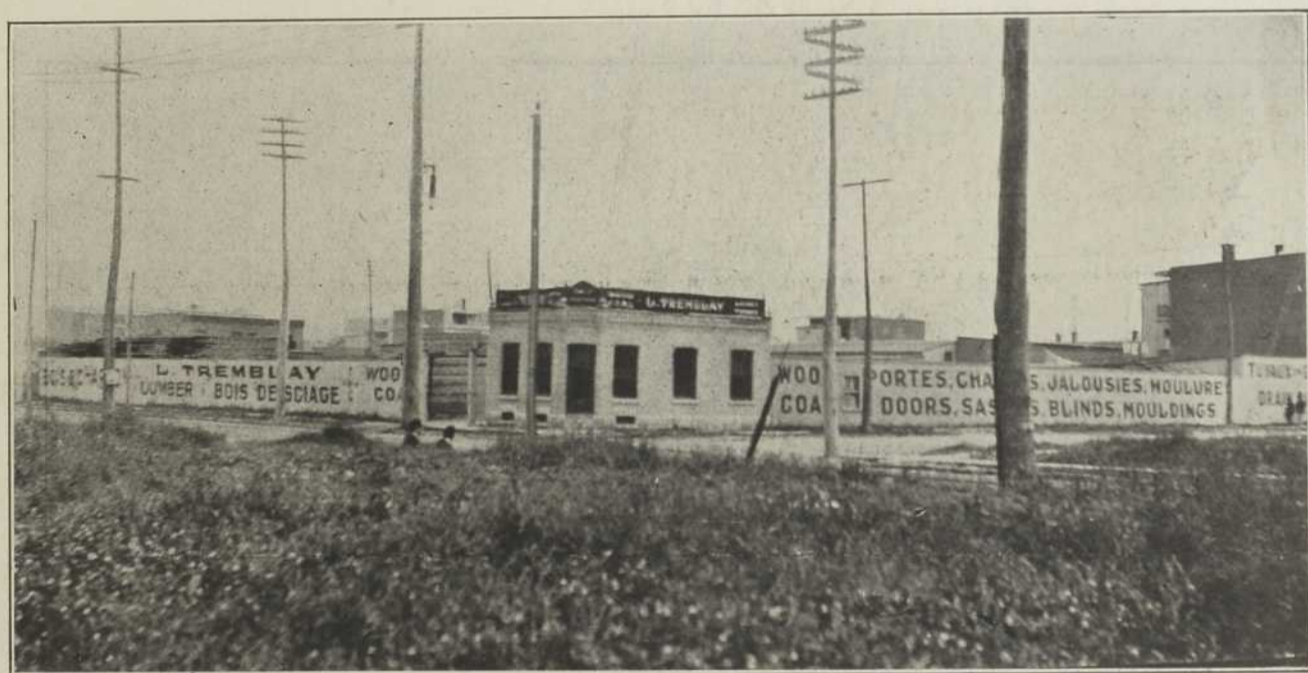


F. X. VALIQUETTE.  
Meubles, Tapis, Prélarts. Tél. Est 2828. Coin Ste-Catherine et Pie IX.  
Maisonneuve.

*Photos de Harry Richards.*



CARRIÈRE DE MAISONNEUVE.  
J. Rhéaume, Prop. Pierre à bâtir et pour paver. Tél. St-Louis 3903. Maisonneuve.



LEVIE TREMBLAY.  
Bois de travail et charbon. Phone Est 905. Coin rue Ste-Catherine et Ave Aird.  
Maisonneuve.

*Photos de Harry Richards.*

Ontario et l'Avenue Lasalle. La batisse qui est presque terminée est en pierre calcaire de Montréal avec façade de 50 pieds sur Ontario et 66.9 sur l'avenue Lasalle. Les bureaux de la banque et du gérant auront un plancher en marbre avec beau comptoir et grilles

en fer, et corniches de plâtres artistiques. Le sous sol sera réservé pour les coffres forts, lavatoires, etc.

Un autre architecte bien connu Mr. H. C. Stone, 84 rue St François Xavier prépara les plans et Messrs Byers and Anglin en sont les constructeurs.



J. E. I. CLAVEL.

Plombier et électricien. Fournitures de toutes sortes pour électricité.

Belles fixtures anglaises. Tél. 2451. 172 Ste-Catherine.

Maisonneuve.

*Photos de Harry Richards.*



J. T. A. GAUCHER.

Bijoutier, horloger et opticien gradué. Fabricant de bagues de mariage et en diamants. Phone Est 5605. 159 Ave Lasalle. Maisonneuve.



PHARMACIE VIAUVILLE. C. DENAULT.  
RUE ONTARIO. AVENUE LASALLE.



J. D. MARTINEAU, Epicier.  
Tél. Est 5029. 391 rue Notre-Dame. Maisonneuve.

*Photos de Harry Richards.*

Parmi les magasins de détail de la ville, la maison de ferronneries de Dufault et Reed occupe une place prééminente. Etablie en 1903 avec un petit capital, les affaires augmentèrent si rapidement que trois années plus tard une succursale fut établie sur la rue Ontario.

Comme indication de sa prospérité on peut dire que commencée avec deux commis elle en a maintenant douze. La maison fait un commerce de gros et détail en ferronneries générales, peintures, huiles, papiers tentures, ar-

ticles de cuisine, matériaux de construction, et plomberies de toutes sortes.

Une autre grosse affaire est le magasin de meubles de F. X. Valiquette établi à Maisonneuve en 1908. Un grand stock de meubles de choix et d'articles de maison s'y trouve, vendu au comptant, ou avec système de crédit. M. Valiquette fit longtemps partie de la maison N. G. Valiquette Limited et est familier avec tous les détails de l'ameublement, de sorte que ses



L. P. GATES, Epicier.  
Tél. Bell Est 266. 71 rue Notre-Dame. Maisonneuve.

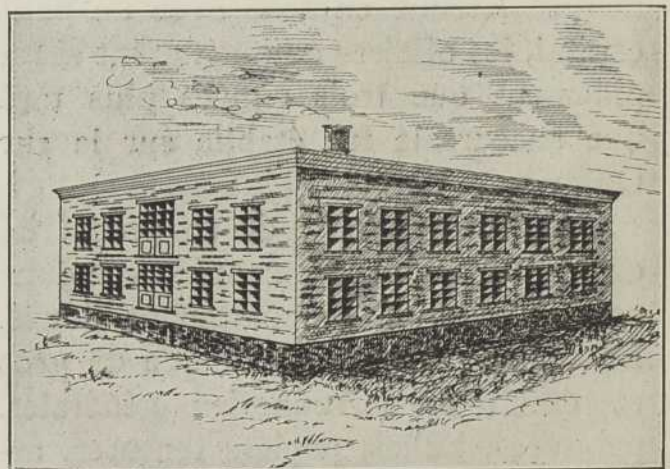


J. A. RICHARD & CIE.  
Bonbons en gros. Tél. Est 6904. 600 rue  
Notre-Dame. Maisonneuve.

A. PIGEON, Epicier.  
228 Ave Lasalle. Tél. Est 6955. Maisonneuve.



CHAS. BELANGER.  
Marchandises sèches. Phone Est 5289. 547 rue Ontario. Maisonneuve.



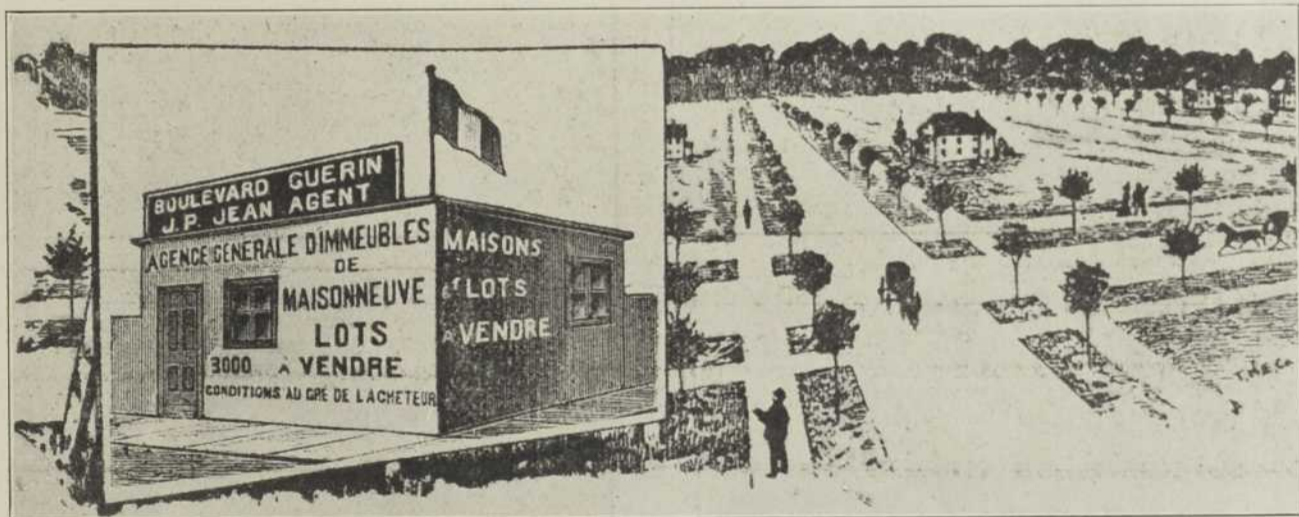
GEO. V. KNEEN.  
Epiceries. Phone Est 5185. 496 rue Ste-Catherine,  
coin Ave Letourneux. Maisonneuve.

S. MEUNIER & FILS.  
Fabricants de vitrines. Tél. Est 6834. 210 Ave  
Pie IX. Maisonneuve.



LOUIS LANGLOIS.

Camionnage général pour déménagements. Garde-meubles pour pianos, orgues, coffres-forts. Tél. Est 3525. 58 Second Ave, Viauville, Maisonneuve.



CHAMPAGNE & PERREAULT.

Successors de J. P. Jean.  
Agents d'immeubles et d'assurances. Coin des rues Ontario et Bourbonnière.  
Tél. Est 6272. Maisonneuve.

Photos de Harry Richards.

conseils sont précieux dans l'arrangement d'un chez soi.

Les magasins de bijouterie de J. T. A. Gaucher et Eugène Cléroux sont modernes sous tous rapports. La ville possède les beaux magasins de marchandises sèches de Chas. Bélanger, J. E. Benard et Eugène Viau.

De belles épiceries sont tenues par L. P. Gates, J. D. Martineau, Geo. V. Kneen, A. Pigeon et autres.

Mr. J. E. I. Clavel est un plombier électricien connu pour son excellent travail.

Les maisons de Napoléon St Amand, Farley et Larose ont des bureaux pour



MAISON VIAU (Succursale).

Eugène Viau, Prop. Coins Ste-Catherine et Ave Letourneux. Maisonneuve.



FARLEY & LAROSE.

Bois et charbons, 674 rue Ontario, Maisonneuve.



THE VIAUVILLE HARDWARE HOUSE.

J. N. Normandin, Prop. Ferronnerie, ustensiles de cuisine, peintures, huiles, etc. Tél. Est 2547. 221 rue Ste-Catherine. Maisonneuve.



Dr J. ARM. PATENAUDE, Pharmacie. Phone Est 4783. 595 Ave Lasalle. Maisonneuve.

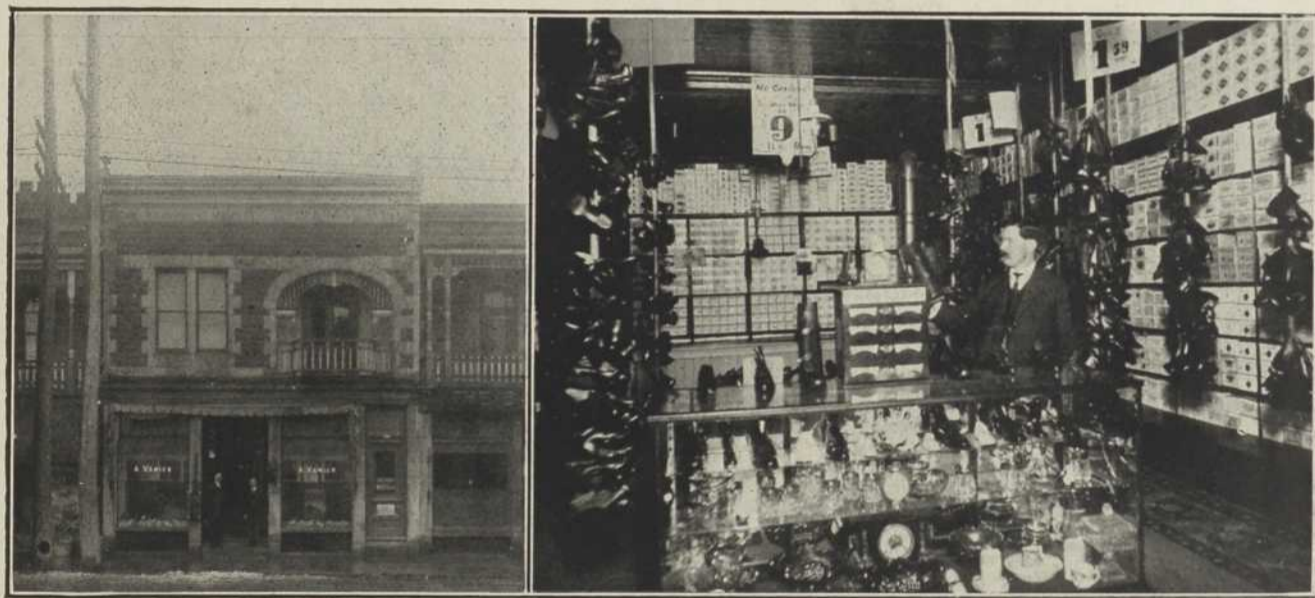


NAP. ST-AMAND.

Etablie en 1837. Bois et charbon. Gros et détail. Tél. Est 6855. 548 Ave Lasalle. Coin du Terminal. Maisonneuve.



H. LEFORT, Agent d'immeubles.  
Fermes, propriétés bâties ou non achetées et vendues. Argent à prêter.  
626 rue Ontario. Maisonneuve.



A. VANIER, Chaussures.  
Tél. des Marchands 1596. 567 rue Ontario. Maisonneuve.  
*Photos de Harry Richards.*

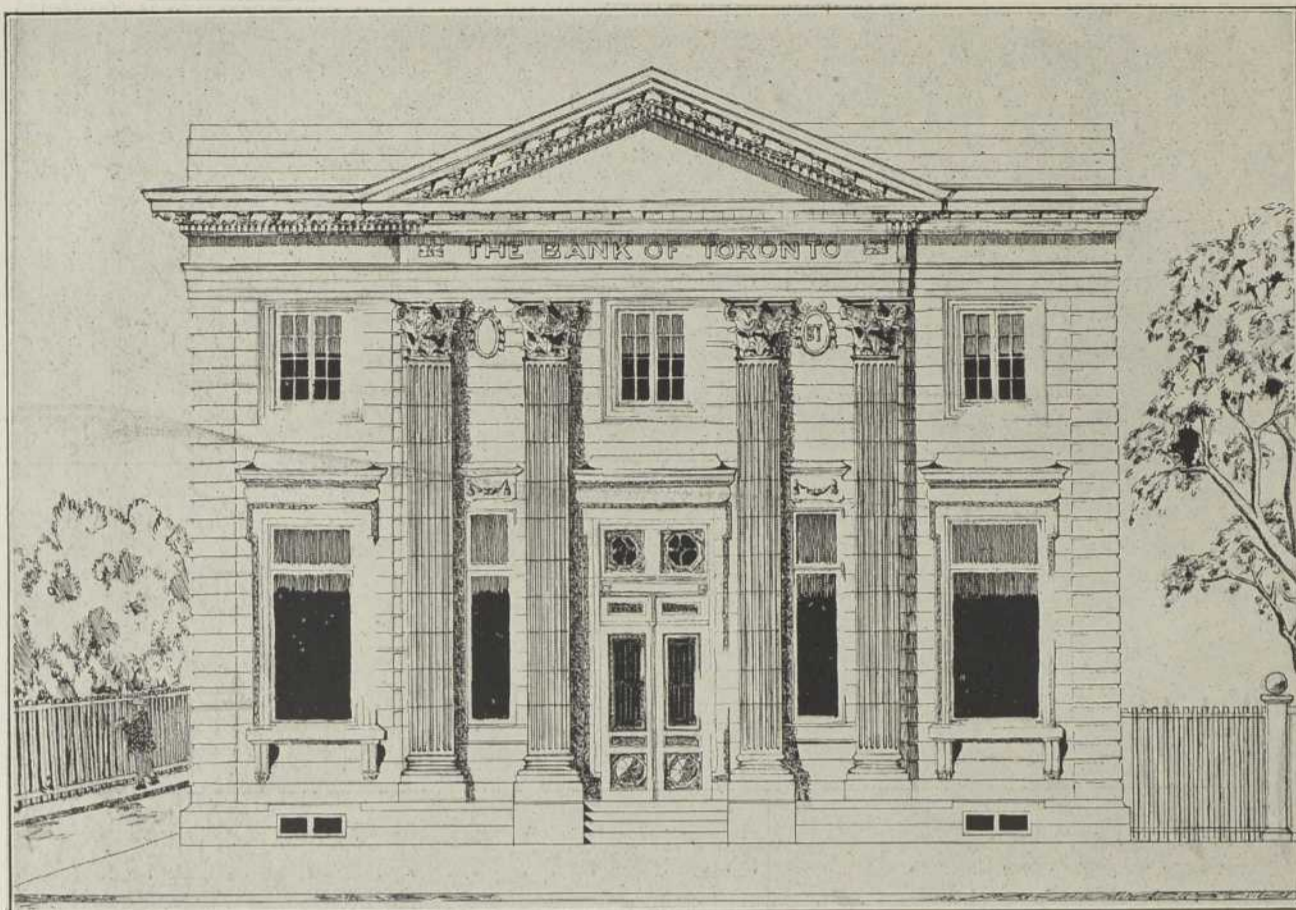
la vente du charbon. En un mot tous les commerces sont représentés et les marchandises vendues à des prix modérées.

**. PROPRIETES IMMOBILIERES .**

On comprend de suite que dans les conditions de croissance qui ont mar-

qué le développement de Maisonneuve depuis les derniers six ans, la propriété y ait doublé et quadruplé.

Des terrains achetés il y a dix ans à 10 cents le pied, se vendent actuellement 60 cents et 70 cents et jusqu'à \$1.00 le pied.



LA BANQUE DE TORONTO.  
Phone Est 372. Succursale au coin de la rue Ontario et l'Ave Lasalle. Maisonneuve.



LA BANQUE MOLSON.  
Tél. Est 4347. Succursale du coin de la rue Ontario et l'Ave Lasalle. Maisonneuve.  
Incorporée en 1855. Capital \$4,000,000. Réserve \$4,400,000.  
*Photos de Harry Richards.*



DOMINION ICE CO.

Dr L. N. Delorme, Prés.  
Phone Est 3400. Tél. Marchands 1630.

J. E. Bernier, Gérant.  
1113 Ave Lasalle. Maisonneuve.

*Photos de Harry Richards.*

Certains coins de Maisonneuve qui avaient l'aspect de prairie il a six ans, sont maintenant complètement bâtis de belles maisons en briques. Des rues comme la rue PieIX, l'avenue Desjardins et Orléans et autres n'avaient pas une seule maison il y a quelques années.

On s'imagine difficilement le changement réalisé en une décade, d'une prairie sans chemins à une ville de 25,000 âmes occupant de belles maisons. Des fermes entières ont été subdivisées durant cette période, de grosses affaires se traitent sur la propriété bâtie et non bâtie.

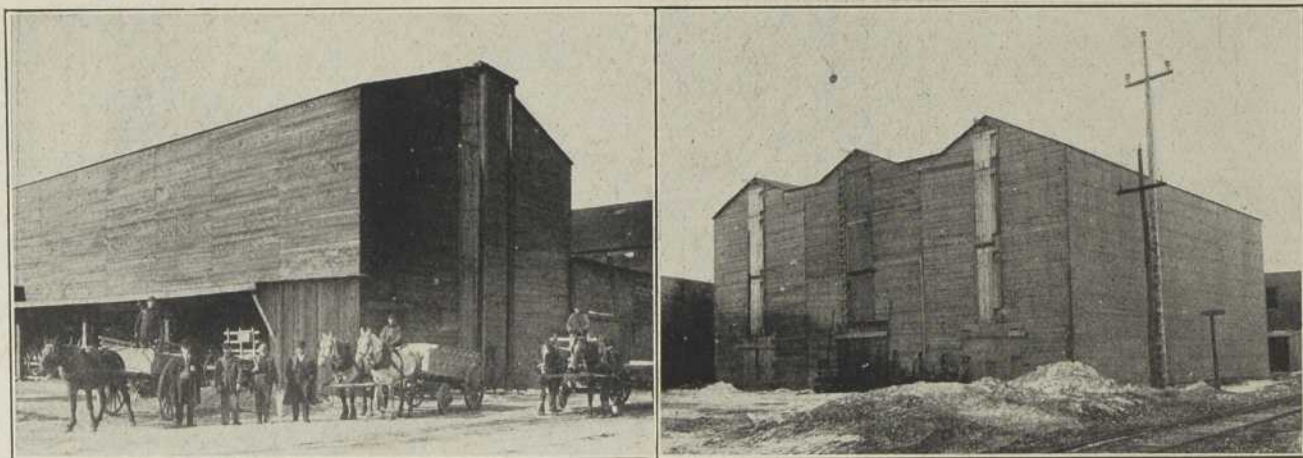
La propriété de la Viauville Lands Limited, est entièrement subdivisée, a des rues macadamisées avec égouts,

conduite d'eau et lumière. M. H. Lefort qui s'occupe de la succession Desjardins a quelques lots de choix à vendre.

Le bureau d'immeubles de Messrs Champagne & Perreault établi par feu M. J. P. Jean, et le plus ancien bureau d'immeubles de Maisonneuve est le vendeur de la propriété Guérin située à Hochelaga et a nombre de maisons et magasins à vendre.

## TAXES

Les taxes sont peu élevées, en égard aux améliorations que la ville fait de tous côtés. Si l'on considère qu'elle contruit un nouvel Hotel de Ville — ouvre et macadamise de nouvelles rues



BRUNELLE & BERNIER.  
 Marchands de glace. 270 Cinquième Avenue. Ave Mercier Longue-Pointe.  
 122 Ave Préfontaine. Bureau 74 rue Préfontaine. Tél. Est 1593 et  
 Est 1546. Tél. Marchands 1509.



J. E. BENARD.  
 Marchandises sèches de toutes sortes. Le premier magasin du genre établi à  
 Maisonneuve. 574 rue Notre-Dame. 541 rue Ontario. Tél. Est 5888.  
 Tél. Marchands 1321. Maisonneuve.



J. L. GIROUX.  
 Ferronneries, Plomberies, Peintures, Huiles,  
 Vernis, etc. Tél. Bell 2570. 605 rue Ste-  
 Catherine. Maisonneuve.



O. BLUTEAU.  
 Pâtisseries, bonbons et chocolats. Spécialité de  
 gâteaux de mariage. Tél. Est 3643.  
 577 rue Ontario. Maisonneuve.



EUGENE CLEROUX.

Bijoutier, horloger et opticien gardué. Elève de l'Institut Canadien Horlogerie.  
Tél. Est 1256. 611 rue Ontario. Maisonneuve.

*Photos de Harry Richards.*

— en pave d'autres, pose des trottoirs, le taux de la taxe est bas. D'après sa charte, la ville peut imposer une taxe de \$2.00 du cent, mais elle ne prélève que \$1.05, payant toutes les dépenses et frais d'administration avec cela. Les manufactures sont traitées très libéralement. On leur a remis leurs taxes pour une longue période d'années, politique suivie par la ville vis-à-vis de toutes les industries qui désirent s'établir dans ses limites.

#### EGLISES ET ECOLES

Maisonneuve possède deux églises catholiques et deux protestantes. Les églises catholiques sont grandes, celle du Saint Nom de Jésus étant une bâtisse imposante.

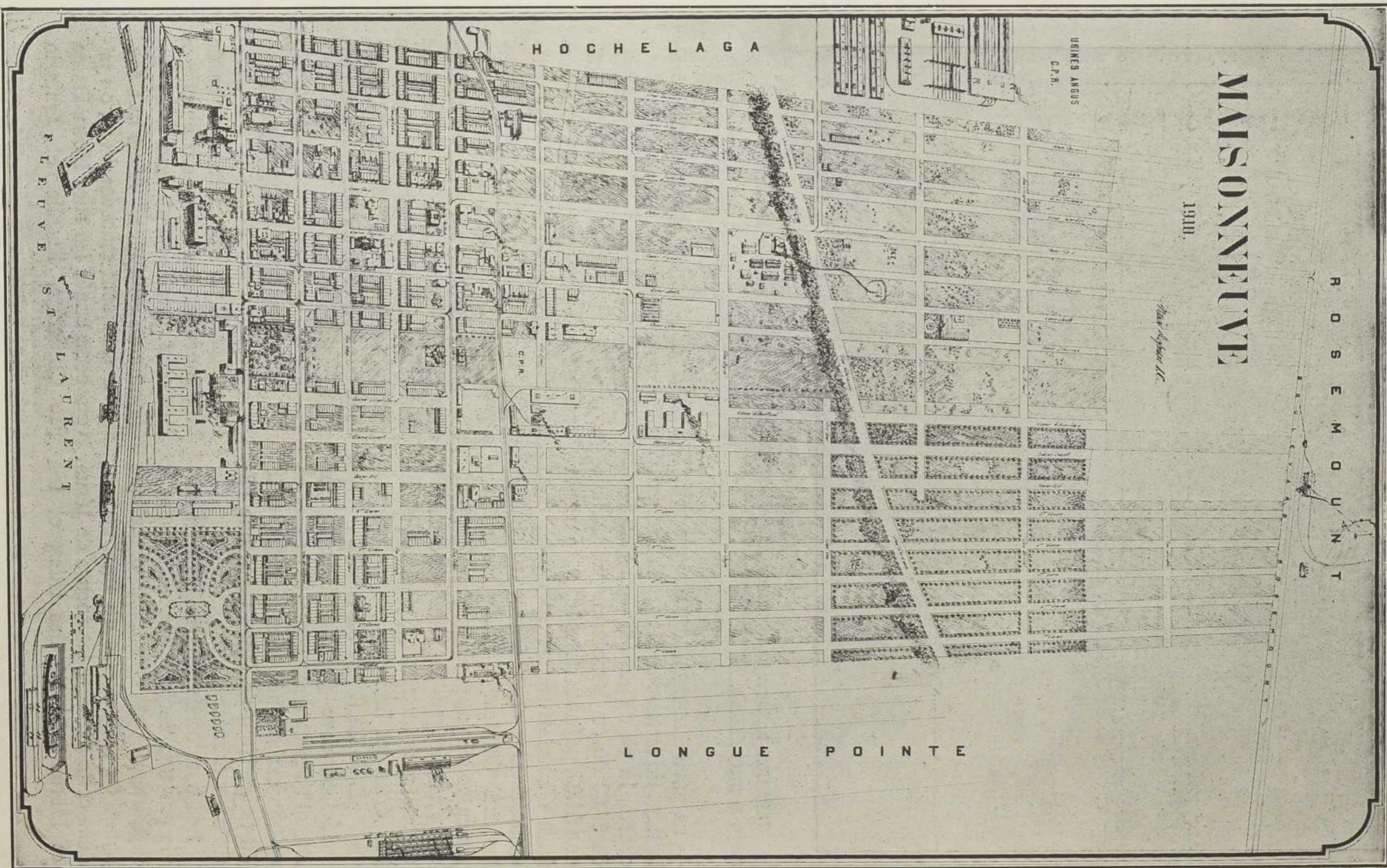
Les besoins de l'éducation sont servis par une école protestante ayant 3 instituteurs, et une école catholique ayant 53 instituteurs ou institutrices, dans cette dernière les soeurs de Jésus et Marie ont soin des filles, et les

Frères des écoles chrétiennes enseignent aux garçons.

Quarante centins par cent dollars sont prélevés pour l'éducation catholique et 25 centins pour les écoles protestantes. En plus de ceci les parents paient 35 centins par mois pour chaque enfant allant à l'école. La Commission des écoles catholiques a payé l'an dernier pour l'éducation la somme de \$40,000 et celle des écoles protestantes plusieurs milliers de dollars. On voit donc que l'on tient à l'éducation et l'enseignement.

#### AVANTAGES GENERAUX

Le conseil de ville tient à faire de Maisonneuve, non seulement un centre industriel, mais aussi une ville attrayante de résidence. Alors que toutes les rues sont macadamisées, on pava cette année les rues Notre-Dame, Ste Catherine, Lasalle et Ontario,



LA VILLE DE MAISONNEUVE



RUE ONTARIO

*Photos de Harry Richards.*



RUE PIE IX.

aussi bien que les parties des rues entourant les églises. Cela coûtera \$700,000.

Le parc de Maisonneuve, couvert d'arbres a 150 acres, alors que le parc de Viauville qui fait face au fleuve, bien que petit est très recherché. La ville a un hôpital pour les vieillards et les orphelins, dirigé par les Soeurs de la Providence.

Le terrain du Club National de Lacrosse se trouve dans les limites de la ville. La ville est à construire un Hotel de Ville de \$75,000, et le nouveau bureau de poste coûtera \$6,000. La ville compte posséder bientôt un incinérateur de \$100,000 ainsi que des bains publics.

Elle possède des départements de police du feu et de l'hygiène. Le coût de la vie est peu élevé. Les loyers sont moins cher qu'à Montréal et les viandes et provisions sont meilleur marché.

Toutes les maisons ont des conduites d'eau et sont éclairées au gaz, et à l'électricité. La ville a un service de téléphone local et de longue distance, et un excellent service de tramways. Rien ne manque pour faire de Maisonneuve une place de résidence idéale, non seulement pour ceux qui travaillent à ses industries, mais aussi à ceux qui y sont conduits par leurs affaires.

La ville est administrée par un conseil de six échevins, le maire et le greffier, qui administrent la ville aidés des officiers.

LA VILLE DE MAISONNEUVÉ



J. E. BOURDON.  
Peintre décorateur. Tél. Est 3956.  
205 Jeanne d'Arc. Maisonneuve.

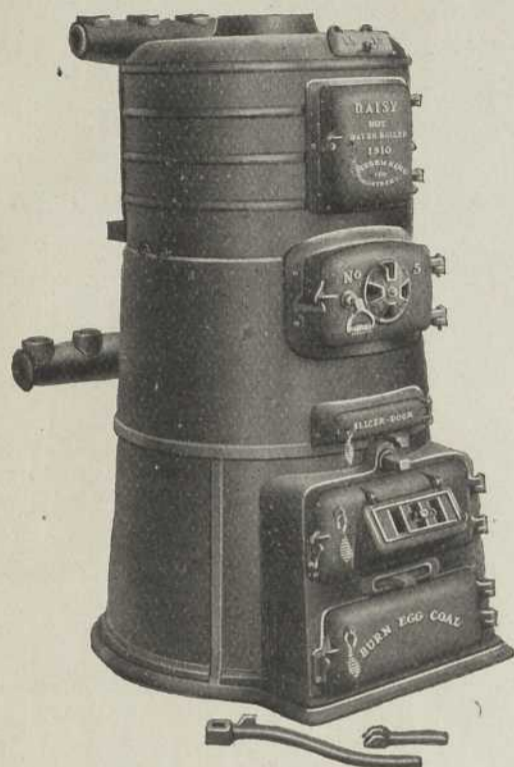
*Photos de Harry Richards.*

Le conseil est composé des personnes suivantes: MM. Alexandre Michaud, (maire); E. G. Ecrément, (sec.-trésorier); Robert Fraser; Levy Tremblay; Oscar Dufresne; Octave Germain; Charles Bélanger et J. Ephrem Lemay. Il est intéressant de noter que le maire actuel M. Michaud a été réélu par acclamation pour servir la ville pendant un autre terme de deux ans, et que M. Ecrément occupe la position de greffier depuis 21 ans. Le conseil est composé d'hommes énergiques dont la clairvoyance en affaires a beaucoup contribué au développement de la ville.

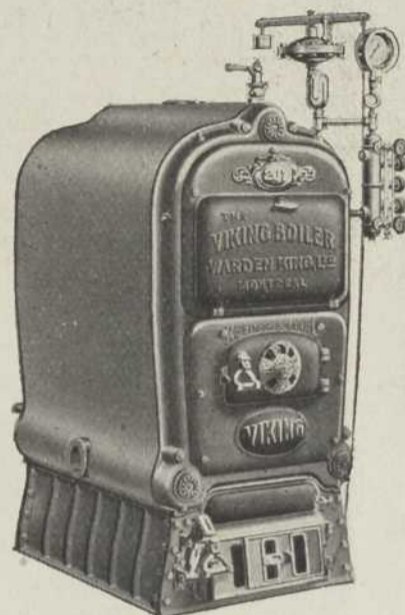
Quand il y a six ans, ils commencèrent à aller de l'avant ce ne fut pas sans trouver des obstacles. La ville n'avait pas d'eau, pas de lumière, pas de caisse municipale. Aujourd'hui la ville possède tout cela. Chaque rue a son égout et conduite d'eau. Les industries se multiplièrent. La valeur de la propriété monta à grands pas. La population augmenta. De nouvelles résidences se bâtirent, les magasins devinrent nombreux. On doit le tout à l'énergie, à la connaissance étendue et à la pénétrance d'esprit de nos édiles qui ont les rênes de l'administration depuis dix ans.

Il n'y a aucun doute que tout le terrain de la municipalité de Maisonneuve sera occupé d'ici peu. Ceux qui y feront des placements verront leur capital doubler et tripler. Non seulement les grands travaux du gouvernement sur le fleuve, les industries déjà établies et celles qui y viendront, mais aussi l'accroissement de Montréal, destinent Maisonneuve à devenir un des principaux centres de Montréal.

# Bouilloires à eau chaude et à vapeur



Le "DAISY"

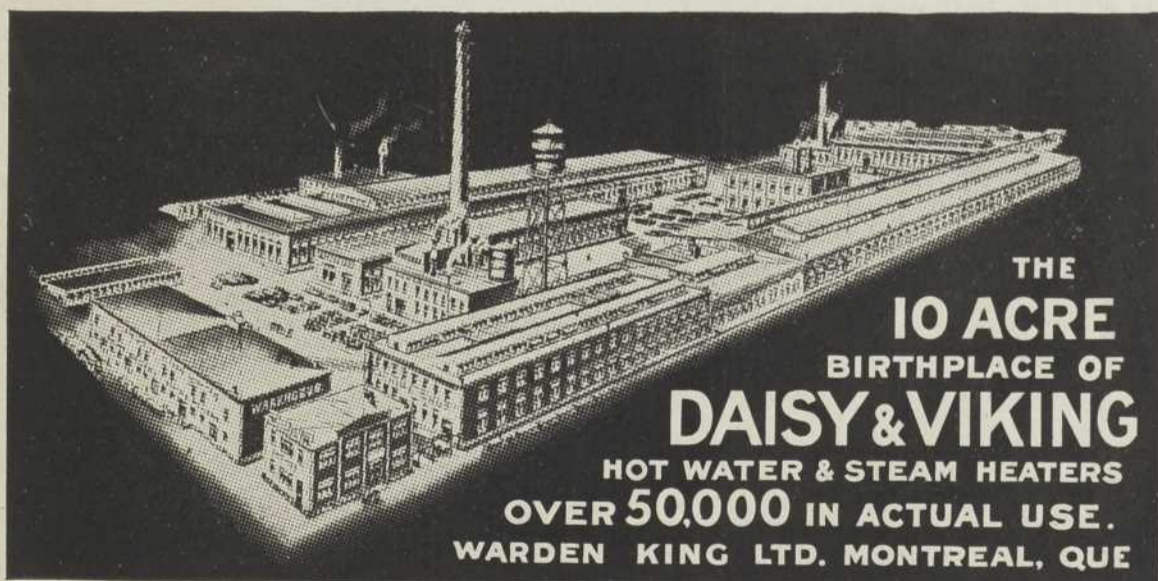


Le "VIKING"



Fabriques

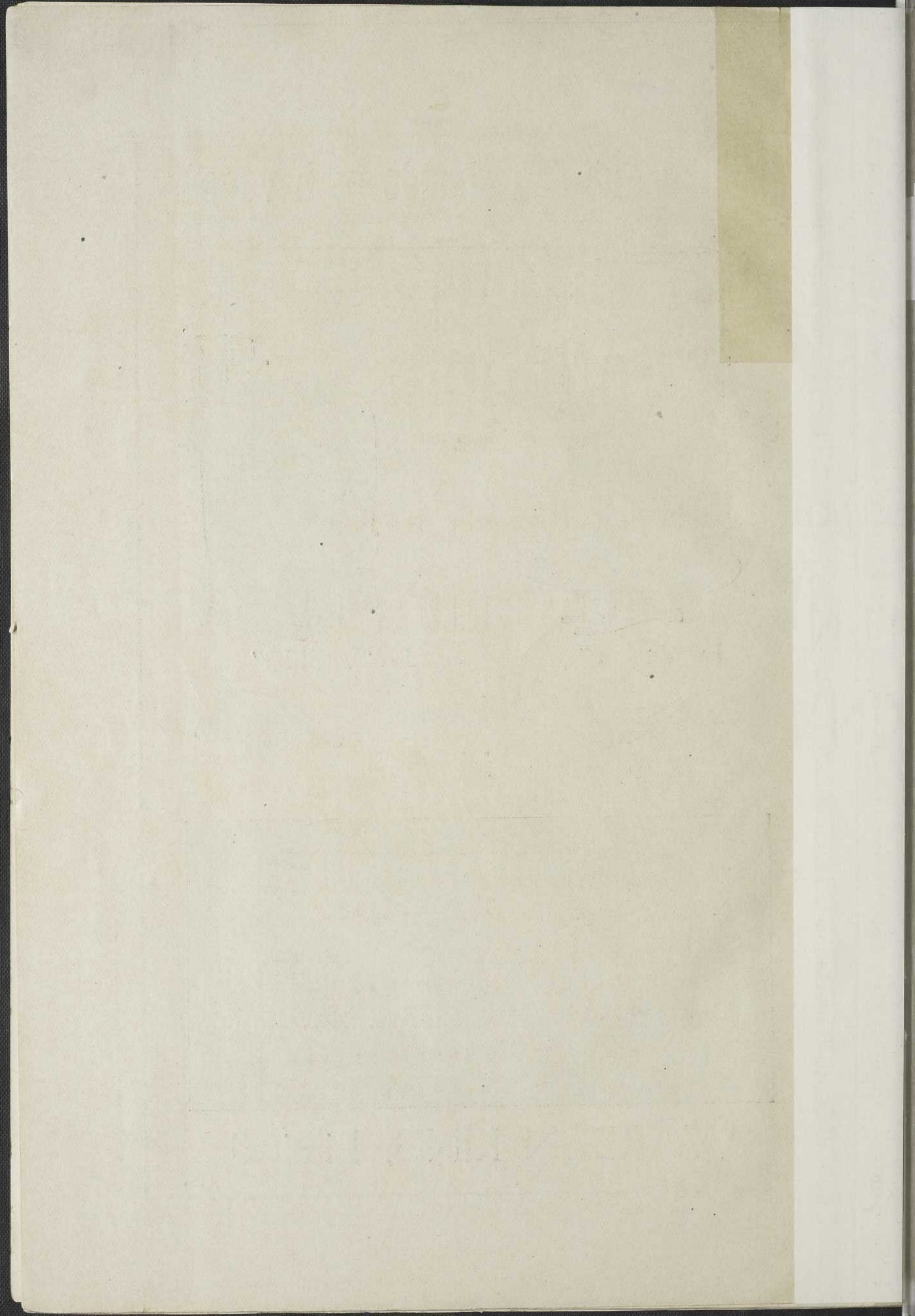
ici



THE  
10 ACRE  
BIRTHPLACE OF  
**DAISY & VIKING**

HOT WATER & STEAM HEATERS  
OVER 50,000 IN ACTUAL USE.  
WARDEN KING LTD. MONTREAL, QUE

WARDEN KING, Limited





BNQ



000 182 515



## Quelques Raisons

### POURQUOI

Cela paie d'acheter des lots

### TERRAINS VIAUVILLE Limitée

Un coup d'oeil à la gravure montrée à la page "deux" de cette brochure révèle le fait que Maisonneuve est entouré de trois côtés par la ville de Montréal. Déjà Montréal se trouve être bien bâti du côté ouest de Maisonneuve. La limite nord se divise rapidement et à l'est il y a des milliers de résidences. Ce n'est donc qu'une question de temps avant que chaque pied de terrain soit occupé par des magasins, manufactures ou résidences. Montréal a un demi million d'habitants et dans dix ans

en aura un million; c'est un fait admis par tous les hommes d'affaires.

L'augmentation naturelle sera plus grande chaque année. Le surplus de population cherchera les places les plus proches de la cité. Aucune partie de l'île n'est située aussi avantageusement pour Montréal que ne l'est Maisonneuve. Il y a de belles rues, des égouts, de l'eau et de la lumière, et à l'automne il y aura des trottoirs. Comme on le voit d'après le plan, le parc de Maisonneuve se trouve presque au milieu de la propriété et couvre 165 acres. De plus l'administration de la ville fait tous ses efforts pour amener des industries à s'établir dans son milieu. Ces industries amènent des ouvriers. Ces ouvriers ont des familles, qui ont besoin d'habitations. Les hommes gagnent de bons gages. Les épargnes seront placées en résidences. La demande pour les résidences augmentera naturellement la demande et conséquemment le prix de chaque pied de terrain. Il s'en suit donc que toute personne achetant des lots de "TERRAINS VIAUVILLE LIMITEE" pourra vendre, si elle le désire, non pas seulement dans quelques années, mais l'an prochain à des prix de hausse considérable.

### LA PROPRIETE

Les propriétés que possède "TERRAINS VIAUVILLE LIMITEE" sont situées en plein coeur de Maisonneuve.

La propriété s'étend au nord de la ligne du Chemin de fer Terminal, et à l'ouest des limites Est de la ville couvrant en tout environ trois cents acres ayant des rues macadamisées, avec égouts. Ces terrains se trouvent près de la cale sèche, et des ateliers de constructions navales que Vickers, Sons & Maxims d'Angleterre construisent au prix de \$5,000,000. Cette cale sèche, une fois construite va absolument révolutionner la vie industrielle de Montréal. Maisonneuve deviendra le centre industriel de toute l'île. Vickers, Sons & Maxims de Londres, Angleterre, qui construisent les docks, vont ériger des ateliers de \$20,000,000 pour la construction et la réparation de navires faisant aussi d'autres travaux. Cette industrie amènera des milliers de population, augmentera la valeur des terrains et tout spécialement ceux des "TERRAINS VIAUVILLE LIMITEE" qui alors se vendront à n'importe quel prix. De plus c'est le seul endroit qui se prête à l'établissement de manufactures. Toute nouvelle propriété

bâtie augmente la valeur des lots inoccupés. La ville aidant les manufactures nouvelles une forte proportion des terrains sera occupée par des manufactures à l'avantage de tous les propriétaires.

### UN PLACEMENT AVANTAGEUX

Déjà de gros blocs de terrains ont été vendus. La demande pour les lots augmente de jour en jour. Quand ils furent mis en vente, ils se vendirent à 12½ cents le pied. Aujourd'hui ils se vendent à 22½. L'an prochain les prix seront probablement doublés. Il y a trois ans on les vendait à 10 cents le pied. Aujourd'hui certains ne peuvent s'acheter à \$1.00 le pied. Les paiements sont établis de façon à ce que un premier versement est suffisant pour que l'acheteur puisse vendre à nouveau. La balance qui peut être payée pendant les cinq prochaines années, permet de vendre la propriété, pour cinq fois la valeur originale sans payer un autre sou. Les valeurs minières ou autres placements ne sont rien en comparaison, comme profits et comme sûreté. C'est une chance unique dans la vie de l'ouvrier, l'employé et le spéculateur. En un mot à tous ceux qui ont un \$100 à placer.

### CREEZ-VOUS UN FOYER?

La situation des terrains est également propre aux résidences. Les terrains s'élèvent graduellement vers le nord, vis-à-vis du fleuve et la partie avoisinante de la ville. L'air est pur, clair et très sain. On y combine les charmes de la campagne avec les avantages de la ville. On se trouve près des manufactures et relié à Montréal par un excellent service de tramways. On y trouve des égouts, conduites d'eau, de gaz, d'électricité et on y trouvera des trottoirs en ciment. Mais surtout, tout acheteur sachant que c'est une belle place de résidences est aussi certain d'avoir une propriété qui dans quelques années aura augmenté de valeur d'une telle façon qu'elle le fera riche et indépendant.

"TERRAINS VIAUVILLE LIMITEE."

### POURQUOI EST-CE UN PLACEMENT PROFITABLE?

1. Le surplus de population de Montréal doit se loger quelque part. Maisonneuve est la meilleure place.
2. Maisonneuve par l'activité de ses officiers a déjà obtenu de 20 à 30 manufactures et en aura au moins 6 autres cette année.
3. La propriété des "TERRAINS VIAUVILLE LIMITEE" est la plus propre aux sites de manufactures.
4. La propriété se trouve sur un plateau s'élevant graduellement et en fait une place sans rivale pour résidences.
5. Les lots sont grands, les rues larges.
6. Rues, trottoirs, égouts, conduites d'eau, gaz et électricité, tout sera prêt à la fin de l'été.
7. Surtout vous devez acheter parce que la propriété doublera, et quadruplera sa valeur, basée sur les faits énumérés dans cette brochure, qui devrait être lue attentivement par tous ceux qui recherchent un placement.

"TERRAINS VIAUVILLE LIMITEE"

J. G. Avard & Cie., Agents.

Chambre 29. Tél. Main 6790.

107, Rue Saint-Jacques.

### Prix et Conditions

Accommodant les Acheteurs.

Pour autres renseignements  
s'adresser à

**J. G. AVARD & CIE.**

AGENTS

Chambre 29 107 RUE ST. JACQUES

TEL. MAIN 6790

### UNE CHANCE EXCEPTIONNELLE

Considérez soigneusement les avantages que 20 à 30 manufactures établies dans une municipalité ayant une population de 25,000 âmes rapportent aux citoyens.

Considérez la valeur qu'acquerront les terrains de la "TERRAIN VIAUVILLE LIMITEE" par l'établissement de la cale-sèche au coût de \$5,000,000 et en plus un immense établissement pour la construction et la réparation des steamers au coût de \$20,000,000.

Les terrains de la "TERRAIN VIAUVILLE LIMITEE" sont situés en plein centre de tous ces avantages et naturellement sont les plus avantageux à acheter.

Le plus tôt vous achèterez un de ces lots, le plus tôt vous doublerez votre argent.

Ne manquez pas cette chance exceptionnelle et écrivez immédiatement pour circulaires et autres informations à

J. G. AVARD & CIE., Agents

107, Rue Saint-Jacques

MONTREAL