

Noël à la Vallée des Roseaux



(Photo - Promo-Services)

Promo-Services

Soufflement de la neige sur les terrains privés

**LA MUNICIPALITÉ DE BAIE-COMEAU
VA RÉVISER SA POLITIQUE**

PAGE 3

- **COMMENT FAIRE UN BUDGET?**
- **LES COUPURES À RADIO-CANADA!**
- **LES SPORTS DE FIN D'ANNÉE!**



LE MERCREDI
9 janvier
1991
25e année No 49

20 pages

.50c dans
les kiosques

Le Nordic

UNE OFFRE PERVERSANTE!

LA VALEUR DE MCDONALD'S

BIG MAC À 99¢

A L'ACHAT D'UNE GROSSE PORTION DE FRITES ET D'UNE BOISSON GAZEUSE, FORMAT MOYEN

UN VRAI RÉGAL
UNE VALEUR SANS ÉGAL

McDonald's

280, boul. Lasalle
et Centre Régional Manicouagan
jusqu'au 27 janvier 1991



Une collecte chez les travailleurs

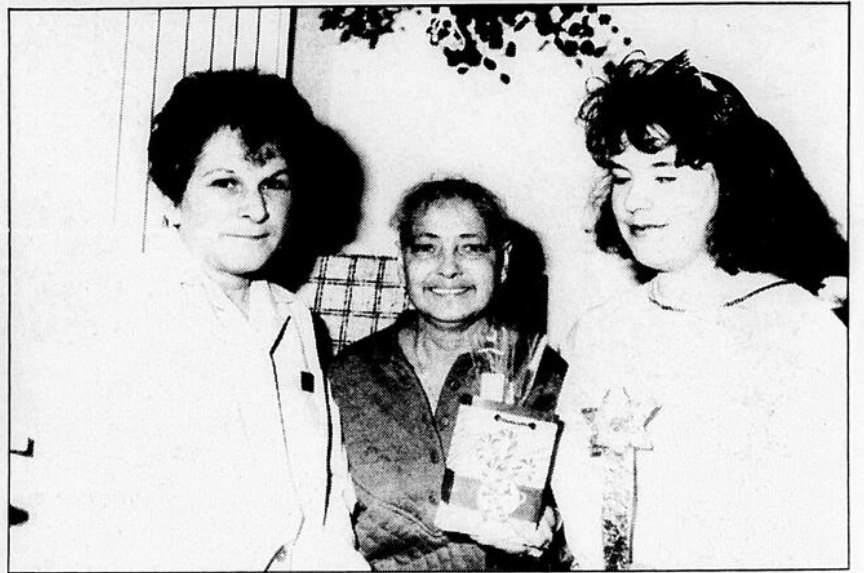
(C.P.) M. Gédéon D'Amours, à l'extrême droite, reçoit ici, au nom des Chevaliers de Colomb de Baie-Comeau, un don de \$1 113 effectué par les travailleurs du chantier de construction de l'aluminerie Reynolds et destiné aux gens dans le besoin de Baie-Comeau en prévision de la période des Fêtes. La remise s'est faite quelques jours avant Noël. Nous apercevons ici les contremaitres du chantier qui ont recueilli l'argent auprès de leurs travailleurs. La somme amassée a été divisée entre les Chevaliers de Colomb des secteurs Mingan et Marquette et remis à des familles défavorisées.

Noël à la Vallée des Roseaux

Une quarantaine de personnes ont participé, le 16 décembre dernier, à la fête de Noël de la Vallée des Roseaux.

Les cinq patients sur place à ce moment, leurs parents et amis ainsi que le personnel et les bénévoles de la

maison ont tous souligné Noël, dans une atmosphère de gaieté malgré les circonstances. Chaque patient a reçu un petit cadeau. Un repas avait été préparé par les bénévoles pour l'occasion. L'agent de pastorale de la polyvalente des Baies, Jean-Emile Valois, et deux jeunes hommes sont venus divertir les gens avec leurs chansons et leur musique.



De nombreux vols par effraction

Baie-Comeau - La Sûreté municipale de Baie-Comeau a enregistré, au cours de la semaine du 31 décembre 1990 au 6 janvier dernier, six vols par effraction, soit deux survenus dans des commerces, un dans un garage, un autre dans un chalet et deux dans des résidences.

D'ailleurs, un dossier de méfaits sur une automobile a également été ouvert.

Volet routier, 26 accidents matériels sont survenus sur les routes de Baie-Comeau. Trois autres ont causé des blessures mineurs à des occupants des véhicules impliqués. Trois plaintes de délits de fuite ont, d'autre part, été portées à l'attention des policiers.

par Charlotte PAQUET

Un vol simple a aussi été perpétré à l'usine de pompage du Lac Lachasse et deux vols similaires dans des véhicules.

Finalement, trois conducteurs ont été arrêtés avec les facultés affaiblies par l'alcool.

VIDÉO

Coupable ressemblance

Grand prix du Festival de Cognac 89, pour le meilleur film policier, ce long métrage est un drame judiciaire de 104 minutes réalisé par Joseph Ruben.

«Dans les années 60, l'avocat Eddie Dodd s'était consacré à la défense des causes perdues dans la perspective d'un combat social. Aujourd'hui il se contente de jouer des mécanismes de la justice pour faire acquitter les trafiquants de drogue. Sous l'impulsion d'un nouvel associé, le jeune et idéaliste Roger Baron, Eddie accepte pourtant la cause d'un Coréen, Shu Kai Kim, qui croupit depuis huit ans en prison pour un meurtre dont il n'est pas coupable. L'avocat fait de nouvelles recherches sur les circonstances du crime et découvre d'étranges failles dans l'enquête policière».

Joseph Ruben offre un suspense classique mais fort intéressant. L'intrigue, compliquée à plaisir, a de quoi satisfaire les amateurs d'énigmes à déchiffrer tout en contenant des éléments contestataires appréciables. Le film tout entier manifeste une hargne salutaire contre l'establishment judiciaire. C'est même une franche attaque contre ce nouveau fléau de l'Amérique: les avocats «new-look», «aboyeurs féroces pour le seul compte de qui peut les payer». À l'opposé, cet avocat-là conserve une humanité et une éthique, avec



en plus, une belle lucidité. Et le film, comme lui, plaide activement pour toutes ces vertus. On est tout de suite séduit par l'idée de ce Zorro urbain, traitée sans mièvrerie. Le suspense est maintenu jusqu'à la fin grâce à un scénario très bien ficelé et particulièrement malin.

La réalisation de Joseph Ruben, sans effets superflus, convient tout à fait à l'histoire et à ces personnages directs, francs et sans coquetterie. En effet, ce polar de belle facture est menée bon train dans un traitement réaliste et nerveux. Comme le scénariste a concocté un duo de personnages tout en finesse, drôle, implacable de cohérence, c'est un régal.

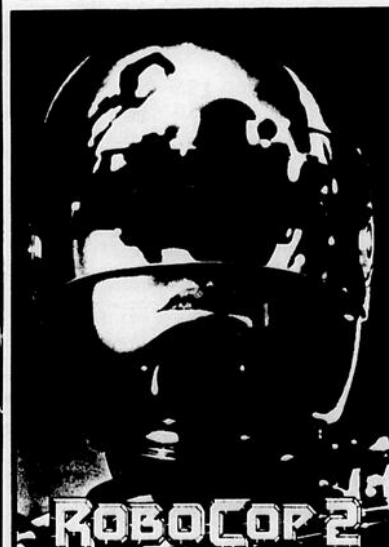
James Woods n'y est pour rien. Il domine aisément l'interprétation par sa caractérisation mordante d'un rebelle fatigué mais toujours convaincu. C'est un vrai plaisir de le voir enfin dans ce genre de rôle.

Jean L'Heureux



Nouveauté Palmarès

- 01 Dick Tracy
- 02 Robocop 2
- 03 Gremlins 2
- 04 Total Recall
- 05 Retour vers le futur 3
- 06 48 heures de plus
- 07 Le délateur
- 08 Tendre Clara
- 09 Une jolie femme
- 10 L'école de l'espoir



BAIE-COMEAU ENR.
589-7703



CINÉ-CENTRE
TABAGIE BAIE-COMEAU
DÉPANEUR APH ET DAKA
TABAGIE OUTARDES
CARTES DE MEMBRE
COMMUNES

Après un jour d'essai

Baie-Comeau - Une journée après avoir commencé à souffler de la neige sur les terrains des résidences de la municipalité, pour limiter le gonflement de la facture de déneigement pour les contribuables, argumentait-on, la Ville de Baie-Comeau a décidé de suspendre, mardi dernier, le déneigement de la façon dont il avait été fait la veille afin de revoir tous les aspects de la décision, prise sur division lors de l'adoption du budget de la présente année.

"Aujourd'hui (mardi), on ne souffle plus sur les terrains. La corporation municipale veut s'assurer que les raisons de cette décision soient bien comprises par les citoyens. Il y a des aspects qui n'ont peut-être pas été saisis par les gens avec autant de pertinence que l'aurait souhaité la Ville. Elle veut s'assurer que l'orientation prise est celle qui est préférable", a confié le porte-parole de la municipalité et directeur des communications, M. Gabriel-Yvan Gagnon.

La nouvelle politique de la Ville de Baie-Comeau a eu l'effet d'une bombe au sein de la population. Dès la diffusion de messages d'information sur les ondes de la radio locale par la Ville de Baie-Comeau avertissant les contribuables de l'entrée en vigueur, dès le 7 janvier, de la nouvelle politique de déneigement, au cours

du dernier week-end, plusieurs conversations ont tourné autour de la question. Lors de la première journée d'application, un certain nombre de personnes ont également téléphoné à l'Hôtel de Ville afin de connaître les raisons de ce changement.

M. Gagnon dément toutefois que les appels logés par les citoyens soient à l'origine de la décision de suspendre le soufflement de la neige sur les terrains. "On peut se questionner sur la réceptivité des gens", admet-il cependant.

Hier soir (8 janvier), au moment de mettre sous presse, les élus municipaux, réunis en comité général, devaient discuter du dossier du déneigement. S'il doit y avoir changement de la décision ou modification de tout autre aspect que ce soit, les citoyens en ont

probablement été informés aujourd'hui ou le seront dans les prochains jours.

Economie de \$250 000

La Ville de Baie-Comeau invoque une question de restrictions budgétaires pour abolir le service de ramassage de la neige, dont bénéficiaient depuis une trentaine d'années au moins les résidents du secteur Marquette et dont profitaient ceux du secteur Mingan depuis quelques années. L'argent ainsi économisé se chiffre à \$250 000 annuellement.

On se souviendra que l'ancienne Ville de Haute-Rive avait l'habitude de souffler la neige sur les terrains de ses contribuables, au lieu de faire appel à des camionneurs pour la ramasser et la déposer dans des dépotoirs à nei-

La Ville de Baie-Comeau suspend sa politique de déneigement pour en revoir la pertinence

CHARLOTTE PAQUET



ge. Lors de la fusion des deux ex-villes, cette habitude s'est poursuivie pendant quelques années avant d'être complètement mise de côté.

Outre les propriétaires de résidences, les grands perdants dans cette décision de souffler la neige demeurent les camion-

neurs indépendants qui, bon an mal an, tiraient une bonne partie de leurs

revenus par les contrats obtenus par la Ville de Baie-Comeau pour la cueillette de la neige.

Lundi dernier, les premières rues de la ville où la neige avait été soufflée (la rue Babel notamment) se démarquaient des autres artères par les amoncellements de neige grise et sale de calcium ayant été déposés sur les terrains déjà recouverts d'une sorte de lindeul de neige d'une blancheur presque impeccable.

neurs indépendants qui, bon an mal an, tiraient une bonne partie de leurs



VOTRE COURTIER D'ASSURANCE

PIERRE PLAMONDON, B.A. C. d'A. Ass.

Qui est assuré sur une police d'assurance habitation? Outre celui dont le nom est inscrit sur la police d'assurance la garantie s'applique à plusieurs autres personnes.

Cependant, pour être assurées, ces personnes doivent vivre sous le même toit que l'assuré désigné sur le contrat. C'est donc dire que le conjoint n'est plus couvert s'il y a séparation ou divorce, et il devra avoir une police d'assurance à son nom.

C'est la même chose pour un enfant qui décide de quitter la maison familiale pour aller vivre ailleurs. Par contre, si l'enfant quitte pour aller étudier, il y a plusieurs polices d'assurance habitation qui vont extentionner la couverture pour un certain montant. Il faut alors consulter son courtier.

Les personnes âgées de moins de 21 ans n'ont pas à être de la famille pour être assurées. Il suffit qu'elles soient sous la garde de l'assuré désigné au contrat et qu'elles habitent sous son toit pour bénéficier de la couverture accordée par la police d'assurance. Les personnes de plus de 21 ans ne sont plus assurées à moins d'être membre de la famille.

En ce qui concerne les unions de fait, ils sont considérés mariés, ceux qui cohabitent depuis trois (3) ans ou un (1) an s'ils ont donné naissance à un enfant. Lorsqu'un couple ne rencontre pas l'une de ces deux (2) exigences, il faut absolument faire inscrire les deux (2) noms à titre d'assurés sur la police d'assurance pour que les deux puissent bénéficier de la pleine protection.

Pierre Plamondon, B.A. Rel. Ind. et courtier d'assurances associé, est associé au bureau de Marcel Plamondon inc., 866, rue de Puyjalon, Baie-Comeau (Québec) G5C 1N1. Tél.: 589-5771 - Fax: 589-5769.

L'Equipe municipale s'oppose au soufflement de la neige sur les terrains privés

Baie-Comeau - L'Equipe municipale a vivement réagi, lundi dernier, à la décision de la Ville de Baie-Comeau de souffler dorénavant la neige sur les terrains privés au lieu de la ramasser via le camionnage. Elle lui demande de revenir sur sa décision.

par Charlotte PAQUET

Le parti politique, qui a fait la lutte au Nouveau parti municipal lors de la

récente élection, demande, par la voix de son chef, Marc Lefebvre, "au

maire Roger Theriault de cesser d'induire les citoyens en erreur en leur faisant miroiter des statistiques mirobolantes alors qu'en réalité, la situation financière de la Ville n'est pas rose". Sinon, soutient-il, comment expliquerait-on que la municipalité coupe radicalement dans les services de base aux citoyens.

M. Lefebvre affirme que la municipalité doit revoir d'urgence ses priorités. "Pendant que M. Theriault offre des augmentations de salaire à son cabinet, il coupe dans le déneigement et pousse le ridicule jusqu'à recommencer à souffler la neige sur les terrains des citoyens".

Le chef poursuit en allé-

quant que cette pratique sera destructrice pour les gazons, fleurs, arbustes et clôtures, alors que les propriétaires investissent de plus en plus dans l'aménagement de leur terrain. "Le minimum de décence aurait voulu que la Ville informe ses citoyens à l'automne de cette pratique pour qu'ils puissent prendre les mesures nécessaires pour protéger leurs terrains".

Selon lui, comme l'automne 1990 a été marqué par une campagne électorale à la mairie de Baie-Comeau, M. Theriault a préféré "cacher augmentations de taxes et coupures de services aux citoyens pour assurer sa réélection".

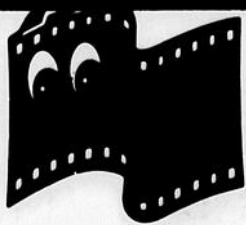
En bref

L'agoraphobie

(C.P.) Le manque d'information sur le sujet, la non-accessibilité et la réinsertion sociale ont été les points les plus débattus lors du premier colloque provincial sur l'agoraphobie, tenu à Sherbrooke, le 31 octobre. Quelque 250 personnes provenant de partout au Québec, dont la Côte-Nord, ont dénoncé l'inégalité sociale, familiale et conjugale reliée à cette maladie affectant 4,5 à 7% de la population par des réactions physiques entraînant la peur d'aller dans les endroits publics et partout où il y a foule. Pour en savoir davantage sur l'agoraphobie, l'organisme l'Autre-Rive invite les gens à le rejoindre au 95, rue Gordon, Sherbrooke, Québec, J1H 4Y4. Un groupe d'entraide pour les agoraphobes est également formé à Baie-Comeau.

Centre régional
Manicouagan

600, boul. Laflèche
589-6559



PHOTO

Service 1 heure
Qualité garantie

dix
quatre

Nous utilisons
le papier Kodak
pour sa beauté,
sa qualité.

Galleries
Baie-Comeau

300, boul. Lasalle
296-2227



Mme Ginette Fournier, présidente de l'exécutif régional de la Corporation professionnelle des travailleurs sociaux du Québec, aurait souhaité que le ministre Marc-Yvan Côté donne plus de place aux services sociaux dans sa réforme de la santé et des services sociaux.

Les travailleurs sociaux sont déçus de la place des services sociaux dans la réforme Côté

Baie-Comeau - La Corporation professionnelle des travailleurs sociaux du Québec dénonce le peu de considération aux services sociaux apportée par le ministre Marc-Yvan Côté dans sa réforme sur la santé et les services sociaux.

par Charlotte PAQUET

"La santé prend la part du lion dans la réforme du ministre Côté", souligne la présidente de la corporation, Mme Marie Emond, dans un communiqué. A cela, la présidente de l'exécutif régional de l'organisme, Mme Ginette Fournier, ajoute que les services sociaux sont encore une fois à la remorque de la santé.

Le secteur des services sociaux aurait eu grand besoin de nouvelles ressources humaines et financières pour accomplir convenablement le mandat qui lui est confié selon les différentes lois ou programmes sociaux. Or, rappelle Mme Fournier, on en parle peu dans la réforme. "On n'a pas mis

l'accent sur les manques au chapitre des services sociaux mais bien sur la santé", précise-t-elle.

Devant la croissance des problèmes sociaux tels que la drogue, la violence familiale et, notamment, le décrochage chez les jeunes, la C.P.T.S.Q. aurait vivement souhaité que le ministre ne se contente pas seulement d'inventorier et d'analyser les ressources professionnelles mais qu'il pose des gestes concrets pour appuyer les travailleurs sociaux qui dispensent ces services.

Au seul chapitre des CLSC, le ministre Côté élargit leur mission tant sur le plan santé que sur celui des services sociaux, souligne l'organisme, mais alors qu'il prévoit des ressources supplémentaires pour la santé, il reste vague et ambigu sur les services sociaux qui étaient déjà insuffisants.

La corporation affirme ne pas voir dans la réforme une amélioration d'un équilibre nécessaire entre les effectifs de santé et les effectifs sociaux dans les CLSC, comme elle l'avait

recommandé devant la Commission Rochon et la Commission parlementaire de l'avant-projet de loi.

Effectifs nord-côtiers

La région Côte-Nord compte près de 150 travailleurs sociaux membres de la Corporation professionnelle des travailleurs sociaux du Québec. La plupart pratiquent dans les établissements du réseau, soit les centres hospitaliers, les centres de santé, les CLSC, les centres d'hébergement et les centres de réadaptation.

Quelques-uns font de la pratique privée. Mme

Fournier reste cependant la seule à le faire à plein temps.

Les champs d'intervention des travailleurs sociaux sont multiples. On requiert leurs services dans les secteurs de la famille, de la jeunesse, des personnes âgées, de la toxicomanie, des problèmes conjugaux et individuel et dans les évaluations psychologiques en vertu de la nouvelle loi sur la curatelle.

Deux nouveaux champs d'intervention sont appelés à se développer pour eux, soit le soutien aux sidéens et les programmes d'aide aux travailleurs dans les entreprises.

Le maire Roger Theriault et le ministre Côté à la Chambre de commerce

Baie-Comeau - La Chambre de commerce de Baie-Comeau recevra, lors de son souper-conférence du lundi 14 janvier, le maire de la Ville de Baie-Comeau, M. Roger Theriault.

par Charlotte PAQUET

L'élu entretiendra les membres de l'organisme sur le budget municipal de l'an 1991, adopté le 19 décembre dernier. Le budget, on le sait, prévoit une baisse du taux de taxes foncières de \$2,17 à \$1,95 du \$100 d'évaluation pour les contribuables du secteur Marquette et à \$1,97 pour ceux du

secteur Mingan.

Par contre, la diminution du taux sera insuffisante pour annuler l'impact de l'augmentation importante du rôle d'évaluation des propriétés de Baie-Comeau. La facture de taxes pour une résidence moyenne devrait ainsi être majorée de 16%. Une résidence évaluée auparavant à \$57 700 voit sa valeur se fixer

à \$78 000, ce qui se répercute par une hausse de \$219 de son compte de taxes.

Marc-Yvan Côté

Par ailleurs, la Chambre de commerce donnera la parole, le lundi 21 janvier, au ministre de la Santé et des Services sociaux, M. Marc-Yvan Côté. Son passage sera rendu possible grâce à la collaboration du CRSSS de la Côte-Nord.

Le père de la réforme de la santé et des services sociaux donnera les grandes lignes du projet de loi qui prévoit la disparition des CRSSS, la régionalisation des budgets, un meilleur équilibre des effectifs médicaux dans les régions et, notamment, la mise en place d'un ticket orienteur visant à donner dorénavant le premier plan aux CLSC et aux cabinets privés et non plus aux urgences des hôpitaux pour les soins de santé de première ligne.

Comme à l'habitude, les deux soupers se tiendront à 18 h 30.

LE CLUB DE DANSE «LES RYTHMIQUES»



En collaboration avec l'école de danse Mimi et Roger enr. vous présente sa nouvelle programmation 1991

ENDROIT: GYMNASSE DE L'ÉCOLE TRUDEL
680, RUE MARGUERITE

DÉBUT DES COURS: DIMANCHE 20 JANVIER 1991
DIMANCHE 20 JANVIER À 11 H A.M.: COURS POUR ENFANTS DE 3 À 13 ANS

COURS DE DANSE SOCIALE POUR ADULTES:
DIMANCHE 20 JANVIER 1991

1re session: 15 h 30 p.m.
2e session: 13 h 30 p.m.
3e, 4e, 5e, 6e, 7e, 8e sessions: 19 h 30 p.m.

Cours de danse de ligne:

Lundi 21 janvier: 4e session 19 h 30 p.m.
Mardi 22 janvier: 3e session 19 h 00 p.m.
Mercredi 23 janvier, 2e session: 19 h 30 p.m.
Vendredi 25 janvier, 1re session: 19 h 30 p.m.
Mercredi 23 janvier: cours de Lambada 21 h 00 p.m.
Jeudi 24 janvier: cours de danse folklorique:
Heures et endroit à déterminer.

Pour information: contactez

Mimi 589-9618
Victo ou Aurélien: 589-3096

Permis de culture personnelle
Loi sur l'Enseignement privé
Ministère de l'Éducation
No. CPO625

CLUB FANTASIA



INSCRIPTION
Le 12 janvier 1991
de 15 h 30 à 17 h 30

AU CENTRE RÉCRÉATIF
AVEC LE DÉBUT DES COURS

promo-services

Directeur général régional: Paul Brisson
Directeur général: Claire Brisson
Directeur des services administratifs: Alain Ouellet
Administration: Michelle Dupont, Noella Savoie, Annie Boucher, Paule Michaud
Directeur de l'information: Raphaël Hovington
Journalistes: Sandro Célat, Charlotte Paquet, Sandra Carrier
Conseillers en publicité: Yves Proulx, Guylaine Larouche
Directeur de la photographie: Jean-Paul Fouquet
Directeur de la production: Thérèse M. Hickey
Composition - montage: Ginette Beaulieu, Diane Labonté, Lyne Raymond, Denis Caron, Monique Dube, Gaston Arsenault

PROMO-SERVICES LE NORDIC
896, rue de Puyjalon
Baie-Comeau, G5C 1N1
589-5900 - Fax: 589-8216

Tirage: 11 300 copies, imprimé par Les Éditions Nordiques, Sept-Îles
Le courrier de deuxième classe enregistrement no 2298 Dépôt légal Bibliothèque nationale du Québec. Le contenu de ce journal ne peut être reproduit sans l'autorisation expresse et écrite de ce journal.

REPCOR

Édité par
Les Éditions Nordiques
UNE DIVISION DE **Hebcor inc.**
612 Saint-Jacques Ouest Montréal H3C 4M8

Les députés Langlois et Perron désapprouvent les coupures de la Société Radio-Canada

Baie-Comeau - Les manifestations d'appuis à la cause défendue par les différents comités de survie à la reprise du service des trois stations de Radio-Canada dans l'Est du Québec se poursuivent.

par Charlotte PAQUET

Quelques jours avant la fin des activités en prévision de la période des Fêtes, les deux députés représentant le secteur est de la Côte-Nord prenaient position en faveur du retour de la télévision régionale.

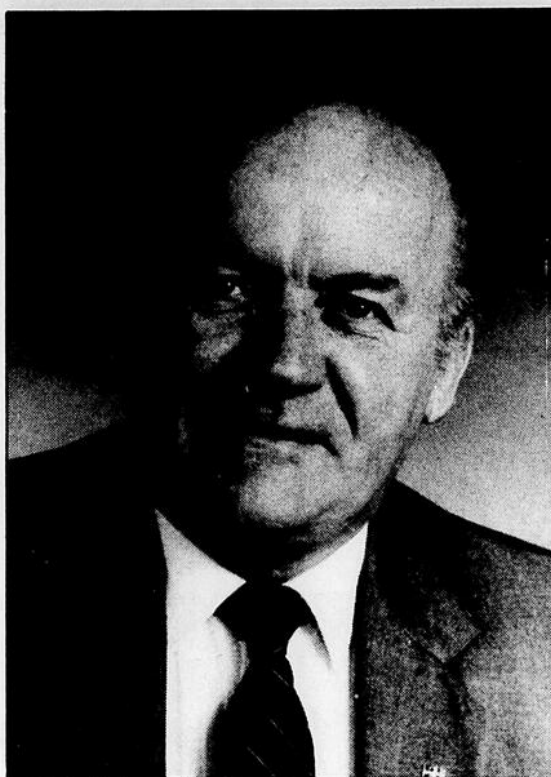
nale.

Dans une lettre teintée de nostalgie et de tristesse, le député fédéral du comté de Manicouagan, M. Charles A. Langlois, reproche au président de

Radio-Canada, M. Gérard Veilleux, de ne pas l'avoir consulté avant de fermer la station septilienne. "Je déplore votre décision de ne pas me consulter; vous vous êtes privé d'un apport qui aurait pu vous aider à prendre une décision qui aurait été avantageuse pour la Société et pour la Côte-Nord".

À l'aide de plusieurs exemples, le député à la Chambre des communes rappelle la situation économique du secteur de Sept-Îles et de la Basse Côte-Nord tout en faisant référence à l'importance de Radio-Canada pour relier une population disséminée sur un très vaste territoire, dont une partie (les habitants des 17 villages à l'est de Havre-Saint-Pierre) n'a même de lien terrestre avec le reste du pays.

Son homologue provincial, le député péquiste de Duplessis, M. Denis Perron, soutient, pour sa part, se placer derrière une population qui se lève et exige le respect de ses dirigeants puisque "ces coupures atrophiaient



Selon le député Denis Perron, "ces coupures atrophiaient de façon rude et brutale les racines mêmes de toute une culture".

les racines mêmes de toute une culture".

Il précise que les stations régionales de Radio-Canada dans l'Est du Québec jouaient depuis des années un rôle de promotion de premier ordre tant au niveau socio-

économique que culturel. Il dit s'inquiéter du sort réservé aux sous-territoires ainsi qu'aux villages et localités déjà trop peu cou-

verts comme Schefferville, Fermont, l'Île d'Anticosti, Natashquan, Blanc-Sablon et plusieurs autres. "L'approche administrative, la froideur comptable dont a fait preuve Radio-Canada sont proprement inacceptables. Elles vont à l'encontre d'une politique de développement régional, à l'encontre du droit de posséder des outils de création et de diffusion reflé-

tant les particularités de chacune des régions, à l'encontre d'un devenir culturel".

Le Syndicat des techniciens d'Hydro-Québec dans la région Manicouagan et le conseil d'administration de l'Université du Québec à Rimouski viennent également de s'adresser à la haute direction de Radio-Canada pour lui démontrer leur insatisfaction et exiger la reprise du service.

L'UQAR demande plus particulièrement qu'un moratoire soit décrété sur la décision de Radio-Canada de suspendre les services télévisés dans l'Est du Québec et sur la Côte-Nord et qu'un débat politique et des audiences publiques sur l'avenir des communications se tiennent dans les régions concernées.

Votre GÉRONTOLOGUE A.Q.G.

Membre de l'Association québécoise de gérontologie D. Université Laval



Anne-Marie Gagnon

Relation parents et enfants adultes

La vie familiale subit de profondes transformations dues à la retraite, le départ des enfants, un divorce ou la perte du conjoint. Le type et l'intensité des relations entre les parents âgés et leurs enfants dépend des ressources, biens, qualités personnelles des parents et la valeur que ces ressources représentent pour leurs enfants. Selon la ressource convoitée, elle se fondera sur l'intérêt matériel, l'affection mutuelle et la communion avec l'intelligence Divine. Ou bien nous pouvons faire de notre mission familiale à remplir qui nous est confiée quelque chose de désolant et hasardeux ou quelque chose de consolant et harmonieux. Nous avons notre libre arbitre et le choix nous est laissé quant à la façon de la remplir.

Plus particulièrement, c'est avec ses enfants et petits enfants qu'une personne âgée a le plus de relations. Mais cette relation est souvent tendue, mal comprise, et est à la limite interrompue. Souvent un enfant adulte se sent accaparé parce que ses parents exigent trop de son temps, il se sent coupable de ne pas leur donner assez. Il m'apparaît clair que c'est la qualité du temps passé ensemble et non la longueur qui importe. C'est d'être tout à ses parents ou tout à ses enfants pendant une durée qui peut être courte. Un séjour trop long peut développer chez les deux parties une irritation et tourner à l'hostilité. Plus la relation est exigeante plus il peut y avoir fuite. C'est le cercle vicieux. Enfants ou parents doivent s'accorder pleinement l'attention et la présence dans leurs relations.

Lorsque les vieux parents donnent des conseils c'est souvent qu'ils veulent être de bons parents. Mais il vaudrait mieux attendre l'approche de la question ou demander l'aide soit d'un parti ou l'autre avant de trop intervenir. La personne âgée doit pas tout miser sur ses enfants et petits enfants. Souvent les parents peuvent se sentir vertueux pour s'être consacrés exclusivement toute leur vie à leurs enfants. Ils arrivent à la retraite sans de nouveaux centres d'intérêt. Parents et grand parents, ne soyez pas des pourvoyeurs de cadeaux, etc, mais ayez plutôt à offrir une certaine disponibilité d'aide affective ou autre mais contrôlée. Contribuer et voir clairement la situation c'est se sentir plus libre. L'important c'est d'avoir sa propre communauté sans les enfants; ils n'en seront pas exclus, ni nécessairement inclus non plus. Restons autonomes tout en aimant et aidant.

Réflexion

Nous ne conservons que ce que nous libérons. Pour mieux honorer vos parents devenez adulte par vous mêmes.

Je vous aime
Anne-Marie

TECHNIQUE NADEAU

- Un exercice doux
- Fait travailler la colonne vertébrale
- Des effets positifs dans l'ensemble du corps
- Convient aux gens de tous âges
- Élimine bien des maux

Cours débutant le 28 janvier 1991

Information et inscription: 296-6703

TAI-CHI

Détente - Santé - Sérénité

À l'origine, le Tai-Chi est un art martial. Il se pratique comme une gymnastique douce. Il est aussi une forme de méditation active.

Cours débutant le 21 et le 22 janvier 1991

Information et inscription: 296-6703

SOUPER BÉNÉFICE



à la **BRASSERIE LE BOUCANIER** le dimanche 20 janvier à 16 heures au profit de l'équipe **LES FLUOS DE BAIE-COMEAU** qui participera au Raid **HARRICANNA** en février prochain, **LE SOUPER COMPREND** par personne

- 1 consommation gratuite (bière)
- 1 coupe de vin gratuite
- 1 repas copieux «conquistador des mers» et de très beaux prix de présence.

200 \$/LE COUPLE
SEULEMENT 100 CARTES DISPONIBLES

En vente au Boucanier et auprès de l'équipe «Les Fluos»



Pour leur financement, les Fluos vous offre de très beaux chandails

En coton: 25 \$
En coton ouaté: 30 \$
En vente auprès de l'équipe et chez:

Méto, Lave-Auto Luc Dionne, Trim Line, Hamilton et Bourassa, Germain Auto Sport, Atelier Laurent Charron.

ERRATUM



LES AMIS DE LA DANSE VOUS INVITENT AUX

COURS DE DANSE DE LIGNE

Shame, Continental, etc...
le mercredi 9 janvier 1991 de 19 h 15 à 20 h 25 pour débutant

Le vendredi 11 janvier 1991 de 19 h 15 à 20 h 25 pour avancer ou intensif

3,00 / personne/ cours

Information et inscription:
Danielle St-Laurent
567-2506

Encouragez votre équipe Les Fluos

Nom: _____
Adresse: _____
Ville: _____ Code postal: _____

Faire parvenir vos dons à:

ÉQUIPE «LES FLUOS DE BAIE-COMEAU»
50, rue Crémazie, Baie-Comeau (Québec) G4Z 2R2

Si reçu





CLUB RICHELIEU DE BAIE-COMEAU

LA SOIRÉE DU «PÈRE NOËL»



Voici l'arrivée du «Père Noël». Que les enfants semblent impressionnés!



Notre président, M. Réal Ringuette, crie au Père Noël: «Attends, attends, attends, j'veux voir la Mère Noël!!» Hum!!



Surprise! Surprise! L'ami Guy Bélanger et le Père Noël à l'oeuvre.



M. Guy Bélanger a animé cette soirée d'une main de maître. On voit ici les enfants s'amuser à la chaise musicale.



Que c'est beau..... Que c'est bon....



Tous les enfants ont été émerveillés par cette magnifique soirée Richelieu. Merci beaucoup, papa.....

Lettre ouverte

Pour l'abolition de l'armée au Canada

Monsieur Brian Mulroney
Premier Ministre du Canada
et député de Charlevoix
Édifice Wellington
Pièce 627
OTTAWA (Ontario)
K1A 0A2

*«Nous revenons à une vieille réalité historique de la défense canadienne, qui remonte aux années 1860, à savoir que soit il n'y a pas de menace, soit la menace est si grande que nous n'y pouvons rien»
- Desmond Morton, historien*

Monsieur le Premier Ministre,

Je me suis toujours dit que je ferais un jour un geste pour la «paix». C'est donc par mon engagement comme une des porte-parole du comité provincial responsable de la rédaction d'un manifeste pour l'abolition de l'armée que j'ai décidé de passer aux actes.

En fait, lors de mon travail, j'ai créé des liens d'amitié avec le Dr Serge Mongeau, auteur du livre «Parce que la paix n'est pas une utopie» et du manifeste que je joins à cette lettre.

J'ai été surprise de constater que tant d'argent (34 millions par jour) était dépensé pour assurer notre «soi-disant» sécurité. Selon moi, une grande partie de ces argents devrait être distribuée à d'autres causes plus humanistes pour notre société comme, par exemple: l'environnement, les personnes âgées, les femmes, les garderies, la pauvreté, etc.

Bref, face aux déséquilibres, économiques actuels (endettement du Canada), face aux nouvelles alliances avec la Russie, la Pologne, l'Allemagne, face à la crise du Golfe Persique où il est prouvé que la pression publique a plus d'effets sur les agissements de M. Hussein que l'armée, face à la situation politique du Québec (Lac Meech), j'ai décidé de prendre position officiellement pour l'abolition de l'armée dans sa structure actuelle afin de développer la paix par des moyens pacifistes. Je crois qu'il faut maintenir un système de défense pour certaines situations conflictuelles mais pas dans sa philosophie et ses coûts acutels.

Dans cette démarche de sensibilisation, plusieurs personnes, représentant différents milieux de Baie-Comeau et d'autres régions, se joignent à moi puisque ce mouvement est provincial (voir pétitions).

Vous comprendrez, Monsieur le Premier Ministre et député de Charlevoix que je ne pars pas en guerre contre vous... Mes actions doivent être perçues comme apolitiques et, bien sûr, pacifiques, dans le but de sensibiliser l'opinion publique ainsi que les dirigeantes et dirigeants actuels et futurs face aux problèmes majeurs de notre planète.

Je vous remercie de votre attention et je souhaite modestement avoir semé une petite graine pour vous inspirer dans vos prochaines décisions face à la défense nationale et à la distribution de nos argents.

Veuillez agréer, Monsieur le Premier Ministre, mes salutations les plus distinguées.

Lise Paquet

Une des porte-parole du Comité Abolition de l'Armée Région Côte-Nord

N.B.: Avec tout le respect que je vous dois, si jamais vous manquez d'idées pour l'émission de vos subventions, permettez-moi d'attirer votre attention sur un projet humaniste, peu coûteux comparativement à l'armée, qui pourrait avoir des conséquences très positives pour notre société. Ce projet: «Création d'un centre d'expérimentation des approches alternatives en milieu de garde», parrainé par le Cégep de Baie-Comeau et appuyé par des milieux universitaires, divers organismes de notre région ainsi que plusieurs gens de différentes régions du Québec, a été mis de côté, faute d'argent pour la construction. Pourtant ce projet aiderait à éduquer et à responsabiliser notre société face à l'environnement et à leur santé. Il existe de nombreux projets humanistes partout au Québec et au Canada qui pourraient fonctionner et se créer si 34 millions par jour pour la défense devenaient disponibles...

c.c.: M. Ghislain Maltais
Plein-Jour sur Manicouagan
Nr Serge Mongeau

LES ÉCRANS CATHODIQUES: COMMENT AMÉLIORER L'ENVIRONNEMENT VISUEL? (3e partie)

par Dr Isabelle Sirard, optométriste

Dans notre dernière chronique, nous avons décrit les différents facteurs oculaires qui peuvent affecter le travail sur écran cathodique. Aujourd'hui, nous aborderons les facteurs externes qui peuvent influencer sur la fatigue visuelle.

Un des facteurs les plus importants est l'organisation du travail de façon à intercaler des périodes de pause ou de travail alternatif (tâches différentes) pendant les périodes prolongées de travail sur écran cathodique. De façon générale, on suggère de prendre un repos de 15 minutes pour chaque 2 heures continues de travail modéré (50% du temps ou moins), ou de prendre un repos de 10 minutes par heure continue de travail intensif (50% du temps et plus).

Les autres facteurs externes importants concernent l'environnement et le poste de travail. On doit d'abord aménager le local de façon à créer une ambiance lumineuse appropriée à l'utilisation des écrans cathodiques. Il faut donc éliminer les sources d'éblouissement provenant des murs, du plafond et des fenêtres. Il faut aussi diminuer l'ambiance lumineuse générale à environ 50% de l'éclairage normal et ajouter un éclairage d'appoint variable sur les plans de lecture. Le poste de travail doit aussi être clarifié pour éviter de placer l'écran en face d'une source d'éblouissement. Un plan incliné (lutrin) ajustable devrait être installé pour les travaux de lecture. Les tables et chaises doivent être ajustées pour favoriser une bonne posture.

Enfin, l'appareil à écran cathodique même doit être choisi en fonction de certaines caractéristiques importantes telles que: hauteur et inclinaison ajustables, écran séparé du clavier (pour ajuster la distance du travail), brillance des caractères ajustable indépendamment du fond, écran avec traitement anti-reflet, caractères de distinction facile d'au moins 4 mm de haut, absence de papillotement des caractères.

Comme on peut le constater, plusieurs facteurs sont à considérer, alors n'hésitez pas à consulter votre optométriste pour obtenir plus d'informations.



Dr Isabelle Sirard, o.d.
Centre Vision B.-C.
GALERIES BAIE-COMEAU
296-OPTO
(6786)

Noël 90 au Centre hospitalier



En pédiatrie, une mignonne demoiselle, Kyna Gauthier-Boulianne, prend la pose dans les bras d'une bénévole accompagnée du Père Noël.



Un bénéficiaire, bien entouré, a célébré avec émotion cette fête de Noël 90.



Notre bon Père Noël, toujours charmeur, avait un bon mot à dire à cette bénéficiaire.



Au pavillon Le Royer, la chorale Ste-Amélie sous la direction de Mme Bernadette Perron, a charmé les grands et petits.



Coquettement vêtue et avec un merveilleux sourire, cette bénéficiaire écoute avec émotion les chants qu'André a interprétés pour nous.



Un bénéficiaire est bien entouré par sa famille, le Père Noël et la Fée des étoiles.



Père Noël nous présente un tout nouveau costume spécialement pour l'occasion.

Nous avons remarqué la présence du directeur général, M. Jacques Lévesque, de plusieurs directeurs de service, et de quelques membres du conseil d'administration, en plus du personnel et de plusieurs bénévoles. Un grand merci à vous tous.

N.B.: Si vous désirez faire partie du Comité des bénévoles, contactez Mme Renée Gagné, tél.: 296-2908.

Votre NOTAIRE



LAURENT SAMSON

Le prêt hypothécaire

Poursuivant notre étude des principales garanties accordées à un créancier aux termes d'un acte de prêt hypothécaire, nous verrons cette semaine la clause dite d'«assurances».

Mentionnons tout d'abord qu'il ne faut pas confondre ces dispositions avec le fait que l'on soit en présence d'un prêt assuré (S.C.H.L.) ou non. La clause d'assurances fait référence à l'assurance «incendie» de la maison.

Cette disposition du contrat de prêt étant trop longue pour être ici retranscrite en totalité, nous nous contenterons de la résumer. On y prévoit:

- 1- Que le débiteur s'oblige à faire assurer la maison contre l'incendie et les autres risques habituellement couverts;
- 2- Que cette assurance doit être d'une somme au moins égale au montant du prêt;
- 3- Que le débiteur transporte en garantie au créancier cette police d'assurance;
- 4- Que la police devra être maintenue en vigueur et que le débiteur fournira au créancier une preuve de son renouvellement;
- 5- Que si le débiteur n'assure pas sa propriété, le créancier pourra le faire et exiger remboursement avec l'intérêt;
- 6- Qu'en cas de sinistre, toute indemnité d'assurance devra être versée directement au créancier jusqu'à concurrence du montant de sa créance;
- 7- Que le débiteur s'engage à avertir le créancier de tout sinistre et qu'il ne peut reconstruire ou réparer sans son consentement;
- 8- Que le créancier aura le droit d'imputer les sommes reçues de la compagnie d'assurance en paiement de sa créance ou encore, à son choix, de l'employer pour faire réparer la maison.

Comme on le voit, les garanties accordées au créancier relativement à l'assurance de la propriété de l'emprunteur sont très étendues, à toutes fins pratiques on peut dire qu'il a à peu près tous les droits du propriétaire de la maison. La raison en est que c'est cette maison qui est la considération principale du prêt; en effet, s'il n'y avait pas eu de maison il n'y aurait pas eu de prêt! Le raisonnement est donc simple, si la maison brûle, il n'y a plus de garantie puisque c'est la maison qui est la garantie du prêt; et s'il n'y a plus de garantie, le créancier ne veut plus qu'il y ait de prêt; il faut donc que la maison soit assurée et que cette assurance soit «transportée en garantie» au créancier. Ainsi, si la maison est totalement détruite par le feu, la compagnie d'assurance paiera le créancier et il n'y aura plus de prêt...!

On voit donc toute l'importance pour un prêteur de s'assurer que la maison sur laquelle il prête soit convenablement assurée, et c'est pourquoi la clause dite d'«assurance» est si élaborée.

Bonne semaine à tous.

SAMSON & MURPHY NOTAIRES CONSEILLERS JURIDIQUES

Laurent Samson, L.L.L., D.D.N.
750, rue de Puyjalon
Baie-Comeau, G5C 1M8
Tél. bur.: 589-9788
Tél. rés.: 589-9044

Colette Savard, APIC Côte-Nord

589-7324



CONSOMMATION

Le budget: pour mieux voir à ses affaires

Afin d'aider les consommateurs à mieux gérer leur argent, l'A.P.I.C. offre des cours sur le budget. La clientèle de ces cours est composée majoritairement par des femmes. Cela s'explique car les statistiques indiquent que quatre mariages sur dix se terminent par un divorce. Certaines femmes qui se retrouvent seules viennent nous voir pour apprendre à gérer leurs finances, tâche autrefois accomplie par leur mari.

D'autres se présentent avec leurs conjoints car l'argent est souvent un sujet de tension dans un couple. Par exemple, le mari trouve que sa femme dépense trop pour les vêtements alors qu'elle lui reproche ses dépenses de golf. De plus, ce sont les femmes qui, le plus souvent, s'organisent avec les dépenses variables comme les vêtements, la nourriture, les loisirs, etc. Elles viennent donc vérifier si elles se débrouillent bien avec le budget, surtout si l'argent est gagné en entier par le mari. Suite à une recherche faite par l'ACEF de l'Est de Montréal, nous nous sommes rendu compte que les femmes doivent saisir à quel point il est important, à l'heure actuelle, de s'occuper des questions d'argent. Elles ne sont pas nécessairement sur un pied d'égalité à ce sujet, car certaines femmes qui ont choisi de rester à la maison, ont encore de nos jours l'impression de quémander de l'argent à leur mari, et ce sont elles qui passent en dernier. Parfois elles vont acheter des choses avec l'allocation familiale car elles ont l'impression que ça leur appartient davantage que l'argent de leurs époux.

Le cours sur le budget permet aux participants et participantes d'identifier les postes budgétaires et de faire des prévisions. Pour y parvenir, il faut d'abord repérer les dépenses de l'année précédente par chacune des sections du bud-

get. Nous donnons des outils pour que vous puissiez les établir plus facilement.

Faire son budget mensuel est souvent considéré comme une tâche ardue. Pourtant, faire un budget représente le meilleur moyen de contrôler ses revenus et d'en avoir plus pour son argent. C'est un outil essentiel pour ceux que gèrent les finances familiales. Le budget n'est pas une invention moderne. Cependant, comme nous sommes constamment et fortement sollicités, nous sommes tentés de dépenser spontanément. La publicité omniprésente et les facilités de crédit sont des facteurs de pressions. Il faut donc s'organiser pour ne pas trop s'endetter. Et le meilleur moyen d'être rationnel par rapport à l'argent, c'est le budget!

L'A.P.I.C. offre depuis longtemps des services d'aide aux consommateurs et en planification budgétaire. Les personnes aux prises avec des problèmes d'endettement peuvent bénéficier des conseils de l'association pour tenter de trouver les meilleures solutions à leur mesure.

Faire un emprunt pour acheter une voiture, ce n'est pas grave si on est en mesure d'effectuer facilement les paiements mensuels. Cependant, lorsque les créanciers téléphonent à la maison pour des paiements en retard, cela devient un endettement problématique, qu'il faut éviter à tout prix.

Rédiger son budget c'est donc faire des prévisions à partir de ses revenus. Ces prévisions de dépenses doivent être écrites à tous les jours afin de pouvoir vérifier si elles sont respectées. Cela demande beaucoup de discipline. Faire un budget est aussi difficile que de suivre un régime amaigrissant, il faut y penser tous les jours.

Pour rendre l'exercice plus attrayant, on peut se dire qu'en faisant son budget, on arrivera peut-être à mettre de l'argent de côté pour réaliser des projets intéressants.

Par la suite, vous revenez avec des prévisions budgétaires beaucoup plus près de la réalité. Nous vous expliquons la mécanique du budget dont le principal élément est l'écriture des dépenses; cette étape a un effet de contrôle sur les dépenses. Il est important de savoir où va notre argent, cela nous permet d'agir et de réajuster nos dépenses.

Le budget se fait sur une base annuelle. Vous calculez d'abord votre revenu annuel net ainsi que toutes les autres sommes d'argent que vous recevrez durant l'année comme l'allocation familiale, etc. Ensuite vous inscrivez vos dépenses pour chacun des postes budgétaires, toujours sur une base annuelle.

Pour la gestion du budget, vous devez répartir vos dépenses au rythme de vos rentrées salariales et faire un contrôle à chaque mois. Pour les personnes qui n'ont pas de revenus réguliers parce qu'elles travaillent à temps partiel, sur appel ou à contrat, il est conseillé de faire un budget avec le plus bas revenu assuré. Si les revenus s'améliorent, il sera toujours temps de faire un réajustement budgétaire.

Faire son budget est un bon moyen, très concret, d'approprier les questions d'argent. Alors bons calculs!

LE STYLO JURIDIQUE

PRIVÉ - PARTICIPANTS AIDE JURIDIQUE



Me Dufour

AVOCATS



Me Martel

Les salariés non syndiqués

Les travailleurs qui ne sont pas régis par une convention collective sont quand même assurés d'un minimum de protection par la Loi sur les normes du travail.

En effet, cette loi prévoit des conditions minimales de travail qui doivent obligatoirement être respectées par l'employeur. Il est absolument illégal d'aller en-deça de ces conditions minimales, mais rien n'empêche l'employeur d'offrir des conditions plus avantageuses.

Parmi toutes les normes prévues dans la Loi sur les normes du travail, on retrouve en autres le salaire. Le salaire minimum payable à un salarié est actuellement de 5,30 \$ de l'heure et de 4,58 \$ l'heure pour les employés qui reçoivent des pourboires.

Il est important de mentionner que l'employeur a l'obligation de remettre à l'employé, en même temps que son salaire, un bulletin de paye sur lequel doit apparaître des mentions suffisantes pour permettre à l'employé de vérifier le calcul de son salaire.

Dans la Loi, il est prévu qu'une semaine normale de travail est de 44 heures. Donc, la 45e heure de travail est une heure supplémentaire qui doit être rémunérée à un taux et demi, c'est-à-dire 50% de plus que le salaire horaire habituel.

Concernant la durée du travail, il faut ajouter que l'employeur a l'obligation de payer un minimum de 3 heures de travail lorsqu'il requiert les services d'un employé pour moins de 3 heures. Ainsi, même si l'employeur a besoin d'un employé pour une heure seulement, il doit quand même payer 3 heures.

Concernant les jours fériés, chômés et payés, la Loi sur les normes du travail les énumères et prévoit que ces journées, pour être chômées et payées, doivent tomber un jour ouvrable. Toutefois, pour être payés lors de ces congés, la Loi impose certaines conditions à l'employé:

- Il doit justifier de 60 jours de services continus dans l'entreprise;
- Il ne doit pas s'être absenté de son travail la veille ou le lendemain (à moins que ce soit avec l'autorisation de l'employeur ou pour une raison valable).

Si l'employé doit travailler pendant ces journées ou s'il est en vacance, le congé peut être reporté dans les 3 semaines précédentes ou suivent la journée fériée, ou compenser monétairement avec l'indemnité prévue à la loi.

Pour de plus amples informations, composez:

Baie-Comeau
Forestville

296-4142
1-800-463-8549

PLEIN LA VUE ! AU CINÉ-CENTRE

HORAIRE DES REPRÉSENTATIONS

FESTIVAL DU FILM INTERNATIONAL DE BAIE-COMEAU INC.

Programmation officielle

Date	Rep.	Salle	Heure	Titre	Nation	Durée	Genre	Cat.
Vendredi 11	1	1	16h00	Ouverture officielle			PROT	
	1	2	17h00	Henry et June	Am/Fr	135	DBI	18
	1	1	17h30	Moody Beach	Québec	90	DSE	G
	2	2	19h30	La fracture du myocarde	Franc	105	CDR	G
	2	1	19h30	Roger et moi	Amer	83	DOC	G
	3	1	21h45	Moody Beach	Québec	90	DSE	G
Samedi 12	3	2	22h00	Henry et June	Am/Fr	135	DBI	18
	1	1	13h30	Prince Casse-Noisette	Cana	73	DAN	G
	1	2	13h30	La fracture du myocarde	Franc	105	CDR	G
	2	1	15h15	Moody Beach	Québec	90	DSE	G
	2	2	15h45	Henry et June	Am/Fr	135	DBI	18
	3	1	17h45	Sailor et Lula	Amer	125	DMO	18
	3	2	18h15	La fracture du myocarde	Franc	105	CDR	G
	4	1	20h00	Moody Beach	Québec	90	DSE	G
	4	2	20h30	Henry et June	Am/Fr	135	DBI	18
	5	1	22h00	Sailor et Lula	Amer	125	DMO	18
Dimanche 13	5	2	22h45	Le mari de la coiffeuse	Franc	80	CMO	14
	1	1	13h30	Prince Casse-Noisette	Cana	73	DAN	G
	1	2	13h30	Taxi Blues	Fr/Rus	110	DMO	14
	2	1	15h15	Sailor et Lula	Amer	125	DMO	18
	2	2	16h00	Le mari de la coiffeuse	Franc	80	CMO	14
	3	2	18h00	Taxi Blues	Fr/Rus	110	DMO	14
	3	1	17h45	Alberto Express	Franc	92	CFA	14
	4	1	19h45	Sailor et Lula	Amer	125	DMO	18
	4	2	20h30	Le mari de la coiffeuse	Franc	80	CMO	14
	5	1	22h00	Alberto Express	Franc	92	CFA	G
Lundi 14	5	2	22h30	Taxi Blues	Fr/Rus	110	DMO	14
	1	1	17h00	Sailor et Lula	Amer	125	DMO	18
	1	2	17h00	Le mari de la coiffeuse	Franc	80	CMO	14
	2	2	19h00	Tatie Danielle	Franc	110	CSA	G
	2	1	19h30	Alberto Express	Franc	92	CFA	G
	3	1	21h30	Ils vont tous bien	Ital	125	CDR	G
Mardi 15	3	2	21h30	Chasseur blanc, coeur noir	Amer	110	DPS	G
	1	1	14h00	Alberto Express	Franc	92	CFA	G
	1	2	14h00	Tatie Danielle	Franc	110	CSA	G
	2	1	17h00	Ils vont tous bien	Ital	125	CDR	G
	2	2	17h00	Chasseur blanc, coeur noir	Amer	110	DPS	G
	3	1	19h30	Roger et moi	Amer	83	DOC	G
	3	2	19h30	Tatie Danielle	Franc	110	CSA	G
	4	1	21h30	Ils vont tous bien	Ital	125	CDR	G
Mercredi 16	4	2	21h45	Chasseur blanc, coeur noir	Amer	110	DPS	G
	1	1	14h00	Ils vont tous bien	Ital	125	CDR	G
	1	2	14h00	Tatie Danielle	Franc	110	CSA	G
	2	1	17h00	Roger et moi	Amer	83	DOC	G
	2	2	17h00	Chasseur blanc, coeur noir	Amer	110	DPS	G
	3	1	19h00	Ils vont tous bien	Ital	125	CDR	G
	3	2	19h15	Tatie Danielle	Franc	110	CSA	G
	4	1	21h30	Daddy nostalgie	Franc	106	DPS	G
Jeudi 17	4	2	21h30	Rêves	Am/Jap	117	SKE	G
	1	1	17h00	Daddy nostalgie	Franc	106	DPS	G
	1	2	17h00	Nuit d'été en ville	Franc	85	CMO	G
	2	2	19h00	Rêves	Am/Jap	117	SKE	G
	2	1	19h15	Bons baisers d'Hollywood	Amer	101	CSA	14
	3	1	21h30	Daddy nostalgie	Franc	106	DPS	G
	3	2	21h30	Nuit d'été en ville	Franc	85	CMO	G
Vendredi 18	1	1	17h00	Bons baisers d'Hollywood	Amer	101	CSA	14
	1	2	17h00	Rêves	Am/Jap	117	SKE	G
	2	1	19h15	Ding et Dong	Québec	100	CFA	G
	2	2	19h30	Nuit d'été en ville	Franc	85	CMO	G
	3	1	21h30	Bons baisers d'Hollywood	Amer	101	CSA	14
	3	2	21h30	Ju Dou	Sino/Jap	95	DMO	G
Samedi 19	1	1	13h30	Vincent et moi	Québec	85	CMO	G
	1	2	13h30	Bouge pas, meurs et ressuscite	Russe	105	DSO	G
	2	2	15h30	Ju Dou	Sino/Jap	95	DMO	G
	2	1	15h45	Ding et Dong	Québec	100	CFA	G
	3	2	17h30	Bouge pas, meurs et ressuscite	Russe	105	DSO	G
	3	1	18h00	Vincent et moi	Québec	85	CMO	G
	4	2	19h45	Ju Dou	Sino/Jap	95	DMO	G
	4	1	20h15	Ding et Dong	Québec	100	CFA	G
	5	2	21h45	Il y a des jours et des lunes	Franc	117	CDR	G
	5	1	22h15	Festival d'humour	Inter	90	DOC	G
Dimanche 20	1	1	13h30	Vincent et moi	Québec	100	CMO	G
	1	2	13h30	Bouge pas, meurs et ressuscite	Russe	105	DSO	G
	2	1	15h45	Ding et Dong	Québec	100	CFA	G
	2	2	15h35	Festival d'humour	Inter	78	DOC	G
	3	2	17h15	Il y a des jours et des lunes	Franc	117	CDR	G
	3	1	18h00	Vincent et moi	Québec	100	CMO	G
	4	2	19h45	Festival d'humour	Inter	78	DOC	G
	4	1	20h15	Ding et Dong	Québec	100	CFA	G
	4	2	21h20	Il y a des jours et des lunes	Franc	117	CDR	G

Du 11 au 20 janvier 1991

PASSEPORTS

30 \$ pour 5 films

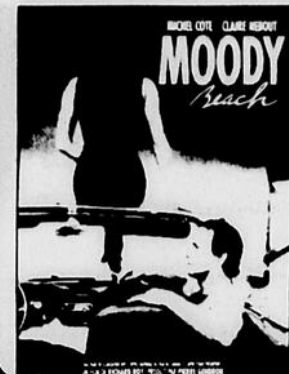
50 \$ pour 10 films

ENTRÉE AU CINÉMETRE

6,50 \$ sur semaine

7,50 \$ fin de semaine

Brunch: Dimanche 20 janvier 1991 au Restaurant D'la Place, à 11 h 00



Le bridge DUPLICATA

Par: Romain Desrosiers



Pour la première chronique de l'année 1991, je souhaite une fructueuse année à tous les joueurs et toutes les joueuses de bridge de la région, où, j'espère, ils ou elles pourront apprendre de nouveaux trucs de jeu et de nouvelles séquences d'enchères.

Ceux et celles qui suivent la présente chronique savent déjà que nous tenons maintenant une séance de novices en même temps que la séance régulière de bridge. Cette séance est possible vu le grand succès remporté par le dernier cours de bridge donné par Bernard Morin, puisque 15 personnes ont réussi le cours.

Cette séance de novices permet surtout à ceux et à celles qui ont déjà suivi un cours, (même s'il y a 2 ou 3 ans) de venir pratiquer leur bridge de façon régulière. N'hésitez donc pas à venir en paires, POUR RETENTER L'EXPÉRIENCE. Si vous êtes seul ou seule, vous pouvez contacter Bernard Morin (589-6823) qui pourra vous trouver un autre novice.

Dimanche, le 13 janvier 1991, aura lieu la séance de qualification en équipe de quatre, pour les championnats Nord-américains. La séance débutera à 9 h 30 pour se terminer vers 18 h 00.

Les gagnants pourront se présenter à la prochaine séance qui aura lieu à Chicoutimi au printemps prochain.

RÉSULTATS Séance de bridge du 19 décembre 1990 Catégorie A

Avec une moyenne de 77.5 points,
les 5 premières équipes ont été:

1. Luc Gagnon et	Michel Grenier	87.5
2. Pierre Bernier et	Bernard Morin	79.5
3. Paul Decelles et	Yves Decelles	78.5
4. Johanne Dumont et	Gaby Gagnon	75
5. Lise Blais et	Terry Petterson	74

Catégorie B (paires stratifiées)

Les 5 premières équipes ont été:

1. Lise Blais et	Terry Petterson	74
2. Denise Rondeau et	Emmeline Haddad	72
3. Laurent Brisson et	Aline Brisson	68.5
4. Gilles-Maurice Bouchard et	Denise Bérubé	48.5
5. Bernard Dufour et	Jean-Louis Lavoie	46.5

RÉSULTATS Séance de bridge du 2 janvier 1991

Avec une moyenne de 24 points,
les 5 premières équipes ont été:

1-2. Denise Rondeau et	Emmeline Haddad	29.5
1-2. Gaby J. Gagnon et	Romain Desrosiers	29.5
3. Johanne Dumont et	Pierre Bernier	27.5
4. Edmond Lévesque et	Claudette Lévesque	27
5. Terry Petterson et	Lise Blais	21.5

Si vous voulez connaître le bridge, PRÉSENTEZ-VOUS à la prochaine séance qui se tiendra à l'Hôtel Le Manoir, à Baie-Comeau, mercredi prochain à 19 h 15. Si vous avez besoin d'un partenaire, communiquez avec Lise Blais au numéro: 296-6348.



CLUB DE BRIDGE
DE BAIE-COMEAU
Lise Blais, 296-6348

La pause culturelle

Le Championnat d'orthographe dans les collèges

Radio-Québec annonce le lancement d'un nouveau mode de sélection aux Championnats d'orthographe et de langue française 1991: la filière scolaire collégiale. Cinq lauréats de cette filière accéderont directement à la demi-finale mondiale des Championnats d'orthographe.

par Sandra CARRIER

Pour participer, les élèves doivent être inscrits à temps plein dans un établissement collégial du Québec. Ils sont invités à s'inscrire avant le premier février. Les candidats auront à passer deux tests. Le premier se tiendra le 18 février et le deuxième, le 18 mars. Ces épreuves sont préparées par l'Office de la langue française du Québec.

Le dossier de présentation, les règlements et la feuille d'inscription relatifs à ce jeu de l'orthographe ont été expédiés aux responsables de la coordination en français ou à la direction des services pédagogiques des différents établissements du collégial. Les publications et journaux collégiaux ont également reçu l'information pertinente à la filière scolaire collégiale.

Des prix seront remis aux cinq lauréats par Dicorobert lors de la demi-finale mondiale qui se tiendra à Montréal, l'automne prochain. Ils feront alors la première des deux dictées de Bernard Pivot, dans le cadre d'une émission télédiffusée par Radio-Québec.

Au secondaire

Plus de 38 000 élèves de 3e et 4e secondaires se sont inscrits à la Filière scolaire des Championnats d'orthographe et de langue française 1991, dont 279 sur la Côte-Nord. Il s'agit d'une augmentation de 58% par rapport à l'an dernier. Ces élèves participeront, de janvier à mars prochain, à trois épreuves qui permettront de sélectionner 10 lauréats.

Brunch de fermeture de Cinoche

(S.C.A.) L'événement à courir pendant Cinoche est sans nul doute le brunch de fermeture. Après s'être délecté de films pendant 10 jours, c'est le temps de reconnaître et de redécouvrir de menus plaisirs. Le brunch, c'est l'occasion de se retrouver entre fans du cinéma et de faire ses prédictions sur les décisions concernant les prix que décerneront les jurés du Festival. C'est aussi un excellent brunch animé où l'on reprendra les meilleurs moments de Cinoche et bien sûr le fameux prix du public qui consacrera le film le plus populaire du Festival. Ce brunch aura lieu le dimanche 20 janvier dès 11 heures au Restaurant d'la Place. Les cartes sont en vente au Ciné-Centre et au Restaurant d'la Place au coût de \$10.

C'est Cinoche

(S.C.A.) Cinoche 1991, c'est dix jours de films, quatre-vingts représentations et vingt-deux films. Cinoche 1991, c'est des titres comme "Sailor et Lula", la dernière palme d'or du Festival de Cannes. C'est "Vincent et moi", le dernier des contes pour tous. C'est "Henry et June", le film sur la vie de l'écrivain Henry Miller. C'est deux films de l'U.R.S.S., "Taxi Blues" et "Bouge pas, meurs, ressuscite", prix de la caméra d'or au dernier Festival de Cannes. C'est le dernier film du grand réalisateur japonais Kurosawa, "Rêves". C'est aussi le film québécois très attendu "Ding et Dong le film" qui sera présenté la dernière fin de semaine du Festival. Le choix des jeunes cette année au Cinoche: "Le prince Casse-Noisette", "Vincent et moi", "La fracture du myocarde" et "Ding et Dong le film". Pour les plus âgés: "Tatie Danielle", "Ils vont tous bien" et "Daddy Nostalgie".



Les beaux B.B. à Baie-Comeau

(S.C.A.) Le trio de l'heure les B.B. sera sur la scène du Pavillon du Lac, le jeudi 10 janvier 1991, à 20 h 30. Les trois jeunes musiciens ont déjà fait la preuve que leur professionnalisme ne se limite pas à leur travail en studio. Déjà très à l'aise sur scène, ils en mettent plein la vue et semblent d'ailleurs s'y amuser autant que les jeunes qui aiment ces beaux bonhommes. Sous des éclairages ingénieux qui créent de chauds décors futuristes, les B.B. enchaînent leurs succès tout en créant une atmosphère de fête à laquelle le public participe d'emblée. Chez les B.B., on ne veut que faire de la bonne musique, pour le plaisir, en français, même si c'est une langue difficile à travailler. Innocence, feu sacré, intégrité constituent l'essence des B.B., trois gars qui s'amuse à faire du rock ensemble depuis plus de six ans et qui savent qu'il faut plus de travail que de talent pour survivre dans le monde du spectacle.



DISQUES

Erwin Di Piazza

TOUS LES DISQUES COMPACTS
À 2 \$ CHACUN *
OU ÇA!

Disquerie 33/45

835, rue de Puyjalon
Baie-Comeau

* La location, un choix intéressant

UNE LOCATION GRATUITE
AVEC CE COUPON
JUSQU'AU 12 JANVIER 91



Disquerie 33/45

Spécialités: - Location disque
compact - Poster - T-shirt rock
- Vidéo rock - Importation cassette
et CD - Service au choix

835, de Puyjalon
Baie-Comeau
589-2552



COMITÉ DE
SPECTACLE
BAIE-COMEAU

présente

TROIS FELIX !



LE SPECTACLE DE L'ANNÉE
Jeudi 10 janvier 1991 à 20 h 30

Groupe de l'année Microsillon de l'année Spectacle de l'année

LES



Pavillon du Lac
Admission: 20 \$



SHAWN PHILLIPS
Dimanche 20 janvier, 20 h 30
Pavillon du Lac
Admission: 20 \$

SOIRÉE CABARET

AVEC

VALÉRIE GARON

chanteuse-interprète

et

LUC PERRON

humoriste

LE VENDREDI 25 JANVIER À 20 H 30
CENTRE SOCIO-CULTUREL

COÛT: 10 \$

REMERCIEMENTS



une collaboration financière du
ministère des Affaires culturelles



Ville de Baie-Comeau



Cargill Limitée



Q&O



La caisse populaire
de Hauterive



Société canadienne
de métaux Reynolds
Limitée



HYDRO-QUÉBEC RÉGION MANICOUAGAN
Partenaire du développement culturel régional



Votre COURTIER



Marcel Imbeault

1991

Que sera l'année 1991 dans le domaine de l'immobilier?

Pratiquement tous les experts sont unanimes à dire que l'année 1991 sera meilleure que 1990, et ce, tant au niveau du nombre de transactions que du volume de transactions.

Les facteurs suivants semblent donner raison à ces spécialistes:

1. Les taux d'intérêt continueront de baisser pour quelques mois encore.
2. L'offre (quantité) de maisons sur le marché est en quantité suffisante pour la demande.
3. L'offre étant suffisante, cela donne un meilleur pouvoir de négociation aux acheteurs éventuels.

Tous ces facteurs combinés ensemble, laissent entrevoir comme on l'a dit précédemment, une reprise dans le domaine de l'immobilier, pour l'ensemble du Québec.

Pour le secteur de la Côte-Nord, qui grâce à un climat économique supérieur à l'ensemble de la province, 1990 a quand même été une bonne année pour l'immobilier en général.

Donc, avec la baisse des taux d'intérêt sur hypothèque, et le plan d'aide à la mise de fonds de la Société d'habitation du Québec qui est encore en vigueur, sont, je crois pour le secteur, les principaux facteurs qui aideront beaucoup de jeunes couples dans l'acquisition de leur première maison.

Tous ces points nous laissent entrevoir une très bonne année 1991 dans le domaine de l'immobilier en général et plus précisément dans le domaine de la revente (maison existante) dû à l'exemption de la TPS.

«BONNE TRANSACTION»



Petites annonces

À VENDRE

DIVERS

À VENDRE

1 brassière pour Toyota Celica GT ou GTS, 1983 à 1985.
296-4301, après 17h. Demandez Marielle.

À VENDRE

Causeuse en velours.
589-4059

À VENDRE

Causeuse en chêne style moderne, laissé à moitié prix.
296-4580

Besoin urgent vendre: cause départ, vend pas séparément de préférence. Mobiliers salon, cuisine, chambre, poêle, frigidaire, laveuse & sècheuse. Très bon état. Bon prix, composez le **296-7839**

Cuisinière or moisson, très propre, prix 125\$. **296-9498**

Foyer préfabriqué, en bon état. Si intéressé **589-8401 après 17h.**
Surplus militaire Montréal: Chemise travail \$3.50, Pantalon travail \$4.50, Bottines travail \$15.00, catalogue (Envoyer \$2.00 remboursement 1ère commande) Surplus Militaire, 26, Notre-Dame, C.P. 243, St-Timothée, Québec J0S 1X0.

TERRE À VENDRE

Lot 46, rang 2, Rague-neau, 100 acres, 15,000\$ négociable
589-7543

MULTIFAMILIALES

NOUVEAU REGARD

Groupe d'entraide pour personnes séparées, divorcées. Rencontre vendredi, à 20 h 00. Endroit: 691, rue Jalbert, secteur Mingan, salle numéro 6.

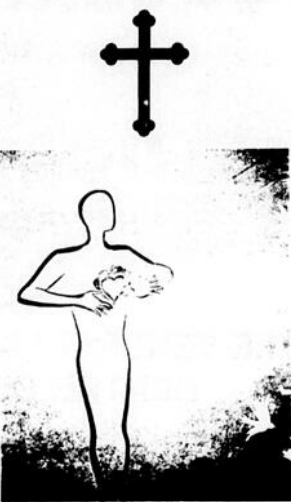
Fêtons Noël le 14 décembre à 20 h 00
Salle Unité Dorémy
Secteur Marquette
Échange de cadeaux.
Informations: **589-1486**

«As-tu des problèmes avec les drogues?»



Les **NARCOTIQUES ANONYMES** peuvent peut-être t'aider.
RENCONTRES GRATUITES

Mardi à 20 h
Église St-Nom de Marie à la salle d'accueil
Jeudi soir
Église St-Sacrement au sous-sol



Ce n'est pas par la révolution, mais dans l'évolution que toutes les choses s'accomplissent. Ainsi s'instaure la «Paix Intérieure» et la «Paix Universelle»

Ordre de la Rose-Croix A.M.O.R.C.

Information, écrire à:
Loge Manicouagan
C.P. 2246
Baie-Comeau
G5C 2S9
589-7364

MULTIFAMILIALE À VENDRE

6 logements, 832, Bon Désir, 210,000\$.
589-5918

AUTOS

Jeep Cherokee, 1984, 4 roues motrices avec (hitch), très propre. Mécanique en très bon ordre. 6,000\$. **296-4808**

Pontiac Sunbird, 1985, 4 portes, transmission automatique, moteur 2 litres. **589-3661**
Voiture Beratta, blanche, sport, à vendre, cause départ. **296-9284 le soir.**

DIVERS

Bar prêt à être en opération, situé centre-ville Mingan.
589-9987 ou 296-3503

À LOUER

LOGEMENTS

À louer, 3 1/2, meublé, chauffé, éclairé, 85 Donald Smith.
296-1662

A 589-4154, 3 1/2, meublé, chauffé, éclairé, tranquille, résidence. **589-4154**

Bachelor, meublé, chauffé, éclairé, possibilité de laveuse & sècheuse, libre immédiatement, pour non-fumeur. **589-7908**

Grand 4 1/2, meublé, chauffé, non-éclairé, entrée indépendante, rue Bondel. **589-6886**

LOGEMENT À LOUER

3 1/2, Bon Désir, meublé, libre.
4 1/2, Mingan, libre.
4 1/2, De Bretagne, libre.
589-5015

LOGEMENT À LOUER

Grand 3 1/2, rez chaussée, près du centre-ville, secteur Mingan.
589-8945

LOGEMENTS À LOUER

3 1/2, 4 1/2, 5 1/2 et 6 1/2 neufs, meublés ou non. 466 Parfondeval.
589-7060

5 1/2, chauffé, eau chaude fournie, libre 1er février. **589-8225 - 589-5757**

3 1/2, chauffé, meublé, éclairé, laveuse & sècheuse comprises, 425\$/mois. **296-3636**

2 1/2, meublé, chauffé, éclairé, laveuse & sècheuse fournies. Libre janvier. **296-6656**

3 1/2, meublé, chauffé, éclairé, câble fourni, entrée indépendante, libre immédiatement. 1120, rue Morin. **589-7079**

5 1/2 neuf, non-chauffé, non-éclairé, endroit tranquille, stores fournis. Libre 1er février. **296-6517 après 17h.**

25 000 \$

GARANTIE ÉCRITE DE REVENUS BRUTS APRÈS LES TROIS PREMIERS MOIS

Nouvelles franchises

- Financement pouvant aller jusqu'à 80%
- Concept exclusif «clé en main»: on s'occupe de tout: aménagements, locaux, équipement, etc.
- Prêt à opérer dans un territoire exclusif
- Déjà en opération dans la région
- Aucune expérience nécessaire
- Formation du personnel incluse
- Aide au démarrage
- Assistance permanente

POUR GENS D'AFFAIRES AVISÉS ET DYNAMIQUES
(418) 656-1725

5 1/2, non-chauffé, non-meublé, non-éclairé, libre immédiatement. **589-6841 - 589-5234**

6 1/2, non-chauffé, non-meublé, non-éclairé. Chute-aux-Outardes, 500\$/mois. **567-8770 ou 567-4266**

2 1/2, semi-meublé, chauffé, éclairé, libre immédiatement. Après 17h. **296-8959**

4 1/2, semi-meublé, chauffé, éclairé, secteur Trudel. Libre 1er mars. **589-3661**

MAISONS

Maison à louer, non-chauffé, non-éclairé, 305, Principale, Buissons. **567-2930**

CHAMBRES

Belle grande chambre, laveuse & sècheuse, câble, accès cuisine, près aréna. **589-9965**

Chambre à louer, avec cuisinette, salon, salle de bains, câble & téléphone. 65\$/semaine. **589-4564**

Chambre avec grand salon, tv couleur & réfrigérateur. **296-8271**

Chambre avec salon & cuisine communautaires, complètement meublée, dont laveuse, sècheuse, tv couleur, four micro-ondes, etc...75\$/semaine. **589-7034**

Chambre équipée pour cuisiner, centre-ville Mingan, homme seulement occupant un emploi. **589-5556**

Grande chambre 15 X 15, avec lavabo, cuisine à la disposition, pour non-fumeur. **589-3161**

DIVERS

NAISSANCES DE LA SEMAINE

DÉCEMBRE:

- 11: Sylvie Tremblay et Gaston Pomerleau, Baie-Comeau (garçon)
- 12: Céline Lamontagne et Bruno Boucher, Baie-Comeau (garçon)
- 12: Marie-Claude Gagnon et Michel Gagné, Baie-Comeau (fille)
- 12: Lorraine Mercier et Raymond Lévesque, Baie-Comeau (fille)
- 12: Esther B. et Gérard Lévesque, Baie-Comeau (garçon)
- 14: Hélène Thibault et Réjean Dupuis, Baie-Comeau (garçon)
- 14: Sylvie Collin et Richard Dallaire, Baie-Comeau (fille)
- 15: Linda Huard et Lawrence Albert, Baie-Comeau (garçon)
- 17: Monelle Gagné et Michel Hovington, Baie-Comeau (fille)
- 17: Reina Tremblay et Eric Lessard, Pointe-Label (fille)
- 18: Clara Dominique et Philibert Michel, Bersimis (fille)
- 18: Lisanne Chabot et Marc Smith, Baie-Comeau (garçon)
- 18: Liliane Manning et René Hovington, Forestville (garçon)
- 19: Nancy Parisé et Carl Bouchard, St-Marc-de-Latour (fille)
- 19: Isabelle Tremblay et Gaétan Imbeault, Colombar (fille)
- 20: Marcelline Blacksmith et Grégoire Canapé, Bersimis (garçon)
- 20: Johanne Miville et Etienne Gauthier, Baie-Comeau (fille)
- 21: Carole Fortier et Christian Cauchon, Forestville (fille)
- 22: Nancy Gagnon et Christian Tremblay, Forestville (garçon)
- 22: Nathalie St-Gelais et Pierre Lebreux, Baie-Comeau (garçon)
- 22: Linda Dufour et Alain Fortin, Pointe-Label (garçon)
- 22: Josée Dero et Gaston Leblanc, Baie-Trinité (garçon)
- 24: Liette Picard et Kenneth Volland, Bersimis (garçon)
- 24: Nancy Alix et Gino Leclerc, Baie-Comeau (fille)
- 25: Ginette Bérubé et Jean-Yves Morissette, Baie-Comeau (fille)
- 25: Louise Leclerc et Benoit Desbiens, Baie-Comeau (fille)
- 26: Marie-Line St-Laurent et Laurier Gagnon, B.-Comeau (garçon)
- 26: Josée Cousin et Mario Tremblay, Les Buissons (garçon)
- 26: Brigitte Desgagnés et Jean-Louis Ross, Baie-Comeau (fille)
- 27: Sylvie Tremblay et Régis Audet, Rague-neau (garçon)
- 27: Johanne Bouillon et Pierre Chamberland, Forestville (fille)
- 27: Yolande Jean et Jean-Marc Lepage, Baie-Comeau (garçon)
- 27: Josée Tremblay et Louis-Marie Chiasson, Pointe-Label (garçon)
- 27: Chantal Michaud et Gino Houde, Baie-Comeau (garçon)
- 28: Nancy Vaillancourt et Bernard Thibault, Baie-Comeau (fille)
- 28: Ginette Bouchard et Clermont Ross, Pointe-Label (fille)
- 29: Ginette Leblanc et Daniel N., Baie-Comeau (garçon)
- 29: Cathy Morin et Jean-Yves Parisé, Baie-Comeau (garçon)
- 30: Louise Blanchard et Eric Hovington, Baie-Comeau (fille)
- 31: Evelyne Labbé et Jean-Claude Bacon, Bersimis (fille)
- 31: Michèle Riverain et Dominique Rodolphe, Bersimis (fille)
- 31: Josée Turbis et Louis Dufour, Baie-Comeau (garçon)

JANVIER:

- 02: Noella Tanguay et Jeannot Desmeules, Baie-Comeau (fille)
- 02: Line Audet, Forestville (garçon)
- 02: Suzanne Robichaud et Gilles Rousseau, Baie-Comeau (garçon)
- 03: Edith Lepage et Claude Tremblay, Forestville (fille)



CONSTRUCTION J.R. BAIE-COMEAU INC.
ENTREPRENEUR GÉNÉRAL

Rénovations de tous genres
Revêtement extérieur

RÉJEAN SANTERRE, PROP.

FAX: 589-7935 TÉL.: 589-5839

De l'originalité dans votre party?
DEMANDEZ

Fred LE MAGICIEN
589-3807

PARTYS DES FÊTES, PARTYS DE BUREAU, FÊTES D'ENFANTS, RÉCEPTIONS, SOUPERS.
SPÉCIALITÉ: MICRO-MAGIE



AL-ANON

Si vous êtes en contact avec une personne qui consomme de l'alcool et qui vous est chère, Al-Anon.
296-5313

AMOUREUX DU NORD, copie de photos avec liste de noms, descriptions, téléphones, hommes, femmes. Inscription gratuite aux dames. 6620-5 Cachée, J0K 2E0(514)835-3820.

Appelle avant plutôt qu'après ALCOOLIQUES ANONYMES
589-9601

OFFRES DE SERVICES

J'offre mes services, pour garder des enfants, à mon domicile, rue Garneau.
296-8271

REMERCIEMENTS

Merci au Sacré Coeur, pour l'aide obtenue avec promesse de publier. D.S.M.

LES SPORTS DE FIN D'ANNÉE

Baie-Comeau misera sur trois patineuses au championnat provincial de patinage artistique. La junior Karen Sauvageau ainsi que Marie-Chantale Imbeault (juvénile) et Annick Decelles (pré-novice B) défendront les couleurs locales devant leurs partisans...

Les Flyés remportent, pour une deuxième année d'affilée, les grands honneurs du tournoi de hockey-bottes Igloo disputé au Centre récréatif. En grande finale, les Flyés ont le meilleur sur les Jets de Soudure Marcel et Fils...

Maurice Bouchard est le meilleur tireur local lors de la compétition de tir au pistolet Paul-Corriveau, présentée dans la salle de tir du Centre récréatif...

Les Trappeurs remportent leurs deux premières victoires de la saison au sein du circuit collégial AA de basket-ball. La troupe de Louis Tousignant l'em-

porte 70-63 et 95-79 sur les Voyageurs de Sept-Îles...

La nageuse Claudie Ouellet se signale lors d'une épreuve provinciale à Charlesbourg. Inscrite chez les 12 ans et moins, la protégée du club Aquanautes boucle la rencontre avec un bilan de cinq médailles d'or et une de bronze...

La ligue de baseball senior Labatt Côte-Nord confirme l'arrivée de deux nouvelles équipes pour la saison 1991. Les Brasseurs de la Taverne aux Amis et les joueurs du Picasso s'ajoutent au réseau Emilien-Cimon qui comptera sur cinq formations au cours de la prochaine saison estivale...

Au basket-ball collégial AA, les Trappeurs poursuivent leur chemin victorieux en battant Jonquière à deux reprises. Pendant ce temps, Reno Leblanc s'impose encore une fois lors du deuxième

tournoi de badminton. Leblanc présente un autre dossier impeccable de 7-0...

Le défi de hockey

Molson-O'Keefe sera à l'affiche durant le temps des Fêtes. La série de deux matches mettra aux prises les anciennes vedettes du hockey élite de

Forestville et Baie-Comeau. Deux parties sont au programme et l'action présentera un style de jeu avec contacts...

INSCRIPTION Académie Saiko Karaté

Quand: Du 7 janvier au 1er février 1991

Où: École Bois du Nord

Heures: 6 h à 9 h (soir)

Jour: Lundi, mardi, jeudi et vendredi

Pour qui: Garçon et fille de 8 ans et plus

Coût: 8 ans à 17 ans: 15 \$ par mois

18 ans et plus: 20 \$ par mois

Frais d'inscription: 25 \$

Instructeur: Bernard Michaud diplômé 4e dan

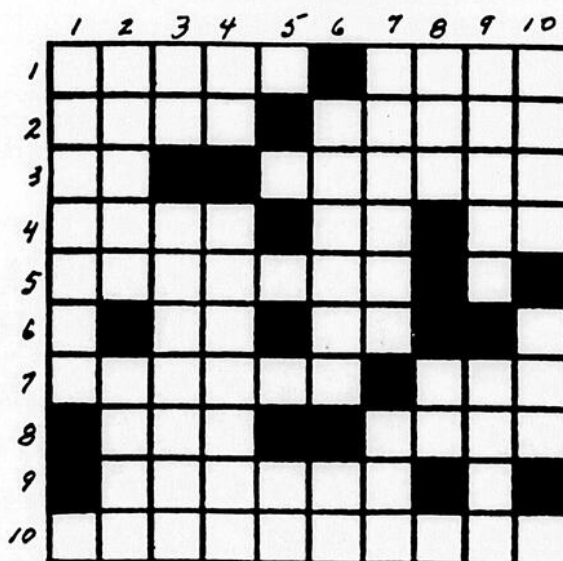
Pour information: 589-7761, rés (jour)

589-6151, bur (soir)



mots croisés

Du 5 au 11 janvier 1991



HORIZONTELEMENT

- 1- Qui cause des souffrances douloureuses.- De vive voix.
- 2- Les grands veulent en imposer.- Relâche.
- 3- À elle.- Attention.
- 4- "Furieusement" à la page.- D'un verbe gai.- Diphtongue.
- 5- Bizarre.
- 6- Astate.- Brillant sujet.
- 7- Qui concerne la société.- Riv. de Suisse.
- 8- Pr. pers.- Même dorée, elle nous prive de liberté.
- 9- Chien de chasse.

- 10- Celui qui appartient à la réserve des forces armées.

VERTICALEMENT

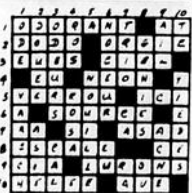
- 1- Victimes d'un choc fatal.
- 2- Susceptible de remonter le moral d'un pessimiste.- Riv. de France.
- 3- Vieille ville.- Volonté de Dieu annoncée par les prophètes.
- 4- En matière de.- Pour le trousseau de nos grand-mères.
- 5- Tour.
- 6- Fibre synthétique.- En ville.
- 7- Débauches.- Le dernier ne risque pas de dater.

- 8- Sa gorge est ronde.- Fl. de France.

- 9- Mois appréhendé par les payeurs d'impôt.- Produit un effet.

- 10- Femme de Tindare.- Colère des Anciens.

Solution du dernier problème



La patineuse Karen Sauvageau vole la vedette devant les supporteurs de Baie-Comeau. L'athlète se classe deuxième lors des championnats provinciaux de patinage artistique présentés au Centre récréatif.

AVIS

Le docteur Didier Ouellet, omnipraticien, désire informer la population qu'il sera disponible pour consultation sur rendez-vous au 625, boul. Laflèche, Baie-Comeau (Mingan) à partir du 07 janvier 1991.

Pour prendre un rendez-vous, contacter le

589-6310

9h00 à 12h00 du lundi au vendredi
13h00 à 16h30 du lundi au jeudi.

Tirage 20\$

Les coupons doivent parvenir au 896, rue de Puyjalon, Baie-Comeau, G5C 1N1 avant le lundi 17 h.

Gagnante du 26 décembre 1990
Ginette L. Ouellet, 13 de l'Avenir, Chute-aux-Out.

NOM: _____

ADRESSE: _____

CODE POSTAL: _____ NO. TÉL. _____

horoscope

de Bernard Cimon
Du 5 au 11 janvier 1991



BELIER

Surveillez l'occasion de faire un peu plus d'argent. Vous rencontrez bien sûr des aubaines. Mais soyez quand même sur vos gardes au sujet de l'argent. Le moment serait mal choisi pour prêter de l'argent, mais par contre, c'est favorable pour emprunter actuellement.



TAUREAU

Hésitez avant de transmettre des renseignements à quelqu'un de curieux. Une conversation amicale cache peut-être des intentions plus profondes. Vous devriez accorder plus de temps à la planification. Vous devriez au moins attendre certains développements avant de décider.



GÉMEAUX

Surveillez cette tendance à pousser les autres à prendre des décisions. Laissez arriver les choses à leur propre rythme. De toute façon, il n'y a pas grand chose que vous pouvez faire pour réveiller l'atmosphère au travail. Quelqu'un peut vous aider à accélérer une démarche.



CANCER

Il vous est difficile de choisir un projet en particulier. Vous feriez mieux de prendre une décision, sinon, vous risquez de perdre une occasion lucrative. Durant la deuxième partie de cette période, vous manquez plusieurs rendez-vous, et vous faites beaucoup de chemin pour rien.



LION

Votre jugement risque de vous faire défaut. Gardez vos idées pour vous-même, et attendez de mieux percevoir la situation. Une seule de vos erreurs pourrait servir vos rivaux. Les beaux parleurs peuvent essayer de vous aveugler. Il existe un certain danger de vous laisser avoir.



VERGE

La chance ne favorise pas la spéculation. Soyez prudent et évitez de prendre des risques. Vos idées provoquent une réaction négative de la part de vos relations. Le genre conservateur n'est pas prêt à abonder envers votre ingéniosité et votre originalité. Ne vous découragez pas.



BALANCE

Durant les heures de travail, mettez vos soucis d'argent de côté. L'énergie nerveuse qui vous habite pourrait être utilisée avantageusement, mais vous avez tendance à exagérer. Le fait de ralentir n'implique pas que vous serez moins productif, mais vous ferez moins d'erreurs.



SCORPION

Profitez de cette période pour apprendre à travailler sans stress. Prenez les choses comme elles viennent. Les problèmes qui vous ont ennuyé récemment, sont sur le point d'être solutionnés, si vous vous donnez la chance d'être moins tendu. Quelqu'un pleure sur votre épaule.



SAGITTAIRE

Vous pouvez difficilement résister à l'envie de communiquer avec une relation d'affaires. Vous pourrez rejoindre ceux qui cherchaient à vous éviter. Si vous recherchez une approbation pour une de vos idées, vous l'obtiendrez. Vous risquez d'oublier un rendez-vous important.



CAPRICORNE

Votre attitude conservatrice et appliquée pourrait impressionner des gens haut placés. Vous n'aurez pas l'occasion de soumettre vos bonnes idées parce qu'une urgence a accaparé votre temps. Vous aurez du travail additionnel à cause de l'absence de quelqu'un. Vous êtes stressé.



VERSEAU

Vous aurez l'occasion d'apprendre de nouvelles techniques qui augmenteront vos possibilités d'améliorer votre situation. C'est le moment de régler les désaccords que vous avez eus avec des collègues. Bientôt, vous serez appelés à travailler ensemble sur un nouveau projet.



POISSONS

Ce à quoi vous vous attendiez n'arrivera pas. En réalité, c'est le destin qui vous aide. Ce qui vous arrive vraiment, est bien plus appréciable que ce que vous attendiez. Vous obtiendrez des meilleurs résultats en mettant vos efforts en commun avec quelqu'un d'autre.

INSCRIPTION

CLUB DE JUDO JU-SKIN-KAN

Endroit: Centre récréatif (Dojo)

Jour: Lundi au vendredi

Heure: 18 h à 21 h

Information: Roger Normand, 296-2437

Les cours débutent le lundi 7 janvier 1991 soit entre 18 h et 20 h.



**Bienvenue
à tous
et toutes**

Les Jets de Soudure Marcel et Fils glanent le titre de la classe A lors du tournoi de hockey-bottines des Maîtres Labatt 50 au Centre sportif de Chute-aux-Outardes...



La patineuse Karen Sauvageau ne déçoit pas son auditoire en décrochant la deuxième place lors des championnats provinciaux de patinage artistiques disputés à Baie-Comeau. Ses coéquipières Annick Decelles (5e) et Marie-Chantale Imbeault (6e) font également très bonne figure...

Gino Thibeault a été nommé le joueur par excellence chez les Vikings de la Polyvalente des Baies en 1990...

L'haltérophile Guy Hamilton remporte une médaille d'argent lors du championnat provincial scolaire d'haltérophilie présenté à Sherbrooke...

La judoka Annie Michaud devient la première Keidokan, en 26 ans, à se tailler un poste avec l'Equipe du Québec qui participera aux prochains Jeux du Canada à Saskatoon...

Au badminton, les athlètes du club Smash sont stoppés lors du deuxième tournoi de la saison à Sept-Iles. Baie-Comeau domine le C et le D mais dans le A, rien à faire...

Les équipes du Sec-

teur Mingan sont les plus productives lors du 7e tournoi de hockey l'Amical de Chute-aux-Outardes. Les formations hauteriviennes décrochent trois des six titres à l'enjeu...

Le kick-boxeur Dany Saint-Pierre relève un gros défi et décroche le titre de champion du Québec en division mi-lourd chez les 175 livres en remportant une décision unanime face au Montréalais Glen Taylor...

Les judokas de Baie-Comeau récoltent quatre médailles lors de la 2e tranche de la Coupe du Québec disputée à Trois-Rivières. Benoît Saint-Laurent, Céline Caron, Sylvain Goulet et Sylvain Michaud montent sur le podium...

Les gymnastes des clubs Valdez et Tournesol font belle figure lors d'une première rencontre inter-régionale disputée au stade Médard-Soucy...



L'haltérophile Guy Hamilton prend de la force de saison en saison. L'athlète local s'impose de nouveau avec une médaille d'argent lors du championnat provincial scolaire.

DÉCOMPTE 92



DÉCOMPTE 92

Semaine du 11 au 17 janvier 1991

CS SD Côté anglophone

01	10	Still Beating/	World on Edge
02	09	World in my eyes/	Dépêche Mode
03	01	Impulsive/	Wilson Phillips
04	05	Better not tell her/	Carly Simon
05	08	I'm your baby tonight/	Whitney Houston
06	15	You gotta love someone/	Elton John
07	02	So hard/	Pet Shop Boys
08	14	One and only man/	Steve Winwood
09	20	Hang in long enough/	Phil Collins
10	12	Keep our love alive/	Stevie Wonder
11	22	Justify my love/	Madonna
12	24	Groove is in the heart/	Dee Lite
13	19	The time of the day/	Gino Vanelli
14	04	Where does my heart beat now/	Céline Dion
15	26	Freedom/	George Michael
16	03	So close/	Hall & Oates
17	06	I don't want to talk about it/	Rod Stewart
18	27	New York Minute/	Don Henley
19	07	More than words can say/	Alias
20	31	Anything is possible/	Debbie Gibson

Côté francophone

01	07	En courant/	Laurence Jaibert
02	06	Danse immobile/	Marc Javelin
03	05	Jimmy/	Maude
04	01	La berceuse du petit diable/	Rock Voisine
05	09	La légende de Jimmy/	Diane Tell
06	02	Pendant que les champs brûlent/	Niagara
07	14	Mlle Anne/	Mitsou
08	13	Juste un besoin/	Hervé Paul
09	15	Maria Ouellette/	Claude de Cheigny
10	03	Tomber sous les mots/	Nancy Martinez
11	16	De ville en aventure/	Breen Leboeuf
12	20	Vivre ici/	Nicolas Peyrac
13	04	Billy/	Julie Masse
14	19	Boulevard des rêves/	Linda William
15	08	Femme d'un sexe symbol/	Linda Lemay
16	17	Tamisez Londres/	Philippe Lalontaine
17	18	Salut les chums/	Robert Leroux
18	23	Te revoir/	Toyo
19	24	Pour l'amour qu'il nous reste/	F. Raymond
20	27	Danser la terre/	Lea

promo-services

Conservez cette compilation et soyez à l'écoute du Décompte 92 vendredi de 19 h à 21 h pour gagner des albums de vos vedettes préférées, gracieuseté de KEBEC DISQUE



CS: Cette semaine
SD: Semaine dernière

LA FONDATION ANDRÉ-FORTIER

tiendra son prochain

BIEN CUIT

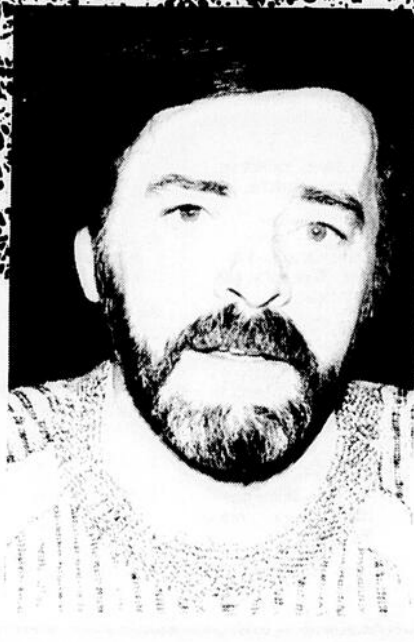
Le lundi 14 janvier 1991

à la Maison Jolliet
à compter de 18 heures

La victime sera

Camille St-Pierre

Cartes en vente:
- à la Maison Jolliet



Avec la collaboration de

Les Éditions Nordiques

UNE DIVISION DE **Hebeor inc.**



BULLETIN PAROISSIAL

Communauté chrétienne de

Saint-Augustin de Chute-aux-Outardes



Jean-Marie Villeneuve, prêtre

PRESBYTÈRE

47, rue de l'Église Tél.: 567-2351
Religieuses Tél.: 567-8552

HEURES DE BUREAU

Du lundi au vendredi
9 h 00 à 11 h 30 et 13 h 30 à 16 h 30
Samedi et dimanche: bureau fermé

Jean-Marie Villeneuve, curé.
Fernande Perron, o.s.u., secrétaire

SEMAINE DU 13 JANVIER 1991

MESSES:

Dimanche 13 janvier: BAPTÊME DU SEIGNEUR
11 h 00: M. Gilles-Bernard Plourde Sa filleule Francine Dupont.
Lundi 14 janvier: AUCUNE CÉLÉBRATION
Mardi 15 janvier: AUCUNE CÉLÉBRATION
Mercredi 16 janvier: 18 h 30: EXPOSITION DU ST-SACREMENT ET ADORATION
Jeudi 17 janvier: AUCUNE CÉLÉBRATION
Vendredi 18 janvier: AUCUNE CÉLÉBRATION
Samedi 19 janvier:
19 h 00: Honneur du Frère André Monsieur Alcide Desbiens

MESSES CÉLÉBRÉES SANS PRÁVIS:

Monsieur Jean-Paul Tremblay Club de l'Âge d'Or
Monsieur Gilles Bernard Plourde M. Mme Fernando Pineault
Monsieur Camil Dubé Normand Martin
Monsieur Rock Morin Bruno Savard
Parents défunts Roger, Diane et les enfants

LAMPE DU SANCTUAIRE: Gracieuseté de Yvon et Monique Migneault

OFFRANDES: dimanche 23 décembre: 272,85 \$; Noël: 951,37 \$;
30 décembre: 181,17 \$. **MERCI!**

NOUVEAU MEMBRES DE NOTRE COMMUNAUTÉ CHRÉTIENNE:

Marie-Chantale, née le 27 octobre 1990, fille de Martin Simard et de Nancy Tremblay.
Nathalie-Johannie, née le 5 décembre 1990, fille de Dany Tremblay et de Annie Gauthier.

PARTIES À LA RENCONTRE DU SEIGNEUR

Madame Simone Brochu épouse de Raoul Valcourt décédée à Baie-Comeau, le 26 décembre 1990, à l'âge de 56 ans. Le service religieux a eu lieu en la cathédrale de Baie-Comeau, vendredi 28 décembre dernier.

Elle était la soeur de Mme Chantale Valcourt-Desbiens et de M. Bertin Valcourt, de Chute-aux-Outardes.

Madame Elizabeth Bernatchez épouse de feu Trefflé Larocque, décédée à Jonquière le 25 décembre dernier, à l'âge de 78 ans. Le service religieux a eu lieu à Jonquière, vendredi 28 décembre dernier.

Elle était la mère de Madame Lucienne Larocque de Chute-aux-Outardes.
Aux familles éprouvées par ces départs notre communauté chrétienne offre ses plus sincères condoléances

ENVELOPPES POUR VOS OFFRANDES DU DIMANCHE

Les personnes qui désirent avoir des enveloppes pour y déposer les offrandes du dimanche n'ont qu'à en faire la demande au presbytère. vous savez que pour avoir droit à un reçu pour fin d'impôts, il faut que vos offrandes soient identifiées. C'est une directive du gouvernement.

REÇUS D'IMPÔT

Dès le 14 janvier 1991, des marguilliers commenceront à émettre les reçus pour fin d'impôt. Ceux et celles qui ont droit à ces reçus n'ont qu'à en faire la demande par téléphone au bureau de la fabrique, 567-2351, et nous vous préparerons vos reçus que vous viendrez par la suite chercher au bureau.

Il est bien entendu qu'en vertu de la Loi de l'Impôt sur le revenu, la Fabrique n'a le droit de donner des reçus de charité que si vos offrandes dominicales sont identifiées, ou encore pour le paiement de la dîme, tout don particulier fait à l'église avec reçu de la Fabrique ainsi que pour les offrandes de messes.

Merci pour votre compréhension et votre collaboration en ce sens.

Le conseil de la fabrique

AVIS

Nous déposons différentes revues sur une table en arrière de l'église. Les personnes qui désirent les lire, n'ont qu'à les apporter à la maison.

STATISTIQUES DES ANNÉES 1988 - 1989 - 1991

ANNÉES	NAISSANCES	MARIAGES	DÉCÈS
1988	46	6	10
1989	38	6	11
1991	37	3	15

MERCI POUR TOUT

Si l'on voulait nommer l'une après l'autre les nombreuses personnes qui ont travaillé bénévolement pendant toute l'année 1990, il faudrait rédiger une liste très longue et nous risquerions d'en oublier.

Nous adressons notre reconnaissance et nos remerciements à tous ceux et celles qui ont donné de leur temps pour l'Église avec un grand «E» et l'église avec un petit «é». Petites réparations.

Merci à nos lecteurs et lectrices, nos animateurs et animatrices des messes dominicales; merci à nos servants et servantes de la semaine et du dimanche; merci à nos chorales; merci aux personnes qui s'impliquent à l'occasion des funérailles. Merci à nos catéchètes qui préparent nos jeunes et les parents à la réception des différents sacrements.

Nous avons essayé de bien vivre le temps de l'Avent et des fêtes; c'est grâce à l'équipe de liturgie qui s'est donné corps et âme pour que nos célébrations soient parlantes et vivantes; merci à ceux et celles qui ont travaillé pour le visuel de chaque semaine de l'Avent, la décoration de l'église, les crèches de l'intérieur et de l'extérieur de l'église. Merci pour les magnifiques fleurs naturelles qui ornent le sanctuaire. Merci aux personnes qui, au cours de l'année ont rendu viviste à nos malades et aux personnes âgées.

Tous ensemble, continuons à édifier une communauté de foi et de partage.

BAPTÊME DU SEIGNEUR (dimanche 13 janvier 1991)

État-il nécessaire que Jésus reçoive le baptême?

En recevant le baptême, Jésus amorce sa vie publique et, dans les paroles divines proclamées à ce instant, («C'est toi mon Fils bien aimé; en toi j'ai mis tout mon amour») le peuple voit les promesses de Dieu se réaliser et voit en Jésus Celui de qui naîtra la Nouvelle Alliance. Malgré cela, il y aura, par la suite, des doutes même de la part de ses disciples.

En accomplissant tous ces rites, Jésus réalise les prophéties contenues au livre d'Isaïe. Le peuple a besoin de cette manifestation pour croire en la bienveillante intervention de Dieu.

Le Seigneur devient donc le premier d'une multitude à recevoir le baptême dans l'Esprit-Saint. Il en recevra la plénitude à la Résurrection et, comme il sera donné à ceux et celles qui le suivront, il répandra l'amour, principe de base de la vie nouvelle, comme il est dit dans Romains 5,5.

Au baptême de Jésus, Dieu se manifeste avec éclat et magnificence et, à ce jour, commence l'oeuvre de notre salut.

BONNE SEMAINE

N.B.: Pour les informations concernant la Pastorale régionale, VOIR PAGE 17

ALIMENTATION DUBÉ L'INTER-MARCHÉ

169, rue Vallée,
Chute-aux-Outardes 567-2207 et 567-2208

BOUCHERIE CHEZ FERNANDE

191, rue Vallée,
Chute-aux-Outardes 567-8065

CAISSE POPULAIRE DES JARDINS DE HAUTERIVE

117, rue Vallée,
Chute-aux-Outardes 567-2744

CANTINE CHEZ ARMANDE

196, rue Vallée,
Chute-aux-Outardes 567-4258

ET RESTAURANT ARMANDE INC.

205, boul. LaSalle
Baie-Comeau 296-0363

CHEVALIERS DE COLOMB

Conseil 5799
Chute-aux-Outardes

FLEURISTE PÂQUERETTE INC.,

600, boul. Lalléche
Baie-Comeau 589-9092

MADAME DENISE RINGUETTE

2173, rang 2
Ragueneau

GARAGE LOUIS-PHILIPPE OUELLET

131, rue Vallée
Chute-aux-Outardes 567-2479 et 567-4625

MAISON SERGE JULIEN

Directeur des funérailles
786, boul. Blanche

Baie-Comeau

192, rue Damase Potvin
Baie-Comeau 296-9490

MIGNEAULT SERVICE J.M.Y. INC.

Yvon Migneault, propriétaire
206, rue Vallée,
Chute-aux-Outardes 567-4211 et 567-2461

PARTICIPE-ACTION (Gino Bérubé)

«Rendez-vous du quilleur»
166, rue Vallée
Chute-aux-Outardes 567-4567

PÉTROLES PAUL LAROCHE INC.

Baie-Comeau 296-6637

POISSONNERIE JEAN-GUY LAPRISE INC.

142, rue Vallée

Chute-aux-Outardes

567-2591

RESTAURANT CHEZ GRAM'M (ouvert 24 H)

106, rue Vallée

Chute-aux-Outardes 567-2621

SALON DE COIFFURE ET BRONZAGE Studio 2 000

152, rue Vallée,
Chute-aux-Outardes 567-4048

TABAGIE ET DÉPANNEUR «VALLÉE»

Licencié Gérard Jean, propriétaire
181, rue Vallée,
Chute-aux-Outardes 567-4251

NOTAIRE PAULINE COMEAU

905, rue Parfondeval, Baie-Comeau 589-8804

et 112, rue Vallée,
Chute-aux-Outardes, sur rendez-vous: 589-8804

POURQUOI FAUT-IL ALLER À LA MESSE? (5e partie)

Nous reprenons aujourd'hui cette chronique interrompue le 19 décembre et qui se poursuivra jusqu'au 6 février.

On va à la messe pour faire grandir l'amitié avec Jésus. Quand on est ami, on aime être ensemble. L'amitié se vit alors dans ces moments et augmente dans le partage. On sait qu'on peut être avec Jésus quand on rend service, quand on aide les autres, quand on prie. Mais il y a une façon bien spéciale de rencontrer Jésus. Une façon bien unique. C'est la messe. À la messe, c'est Jésus qui rassemble ses amis autour de lui. Et être ainsi avec Jésus, c'est important.

C'EST UN M, UN E, UN R C'EST UN C AVEC UN I...

Pour la deuxième année nous venons de vivre la période des fêtes parmi vous. Nous avons été choyés et gâtés. Nous vous en remercions de tout cœur.

La beauté des gestes posés à notre endroit, les nombreuses cartes reçues, les vœux échangés, les partages autour de vos tables nous confirment que nous sommes bien accueillis mais nous fait voir davantage qui vous êtes, quelle est la grandeur de votre cœur et la noblesse de vos sentiments.

Nous voulons seulement vous redire que nous sommes heureux et que nous aimons être parmi vous, heureux de bâtir avec vous le projet du Seigneur.
L'Équipe pastorale par GERMAIN

ADORER JÉSUS-EUCHARISTIE

Dans la paroisse St-Sacrement, une équipe s'occupe activement d'organiser et de faire vivre, chaque mois, une heure d'adoration. Sous la responsabilité de Mme Liette Paquet, l'équipe suscite la participation des paroissiens et paroissiennes des deux paroisses. Venez donc adorer Jésus-Eucharistie, chaque premier jeudi du mois à 19 h 45, dans l'Église St-Sacrement.



Pour toute information, rejoindre Mme Paquet au 589-5246.
L'ÉQUIPE PAR BENOIT.

PASTORALE À DOMICILE

Pour toute personne retenue à la maison par l'âge ou la maladie et désirant communier, contacter MME MARIE DUGAS à 589-4585.

Depuis le 26 décembre, ceux et celles qui ont l'oeil vif ont pu remarquer cette nouvelle inscription dans l'entête de «VIE PAROISSIALE». En effet, Mme Dugas a bien voulu prendre la responsabilité de ce service paroissial pour les communautés de St-Sacrement et St-Jean-Eudes. Nous l'en remercions vivement.

Ainsi donc, pour toute question ou demande sur le service de communion à domicile, n'hésitez pas à rejoindre Mme Dugas (589-4585).

L'ÉQUIPE PAR BENOIT.

«ENCORE MERCI»

Oui, merci à toutes les personnes qui ont contribué à ce que les dernières fêtes liturgiques de l'Église soient belles et se vivent dans la foi.

Merci aux chorales, servants, lecteurs et ministres de la communion. Merci à ceux et celles qui se sont donné la joie d'accueillir, aux portes des églises, ceux qui sont venus. Merci aux équipes liturgiques qui nous ont préparés, pendant l'Avent, à accueillir Jésus comme le Christ. Merci à ceux et celles qui ont fait le ménage et qui gardent si propres nos lieux de rassemblement durant toute l'année.

Oui, Merci beaucoup.

L'ÉQUIPE.

NOUVEAUX MEMBRES DE LA COMMUNAUTÉ CHRÉTIENNE

À ST-SACREMENT:

ALEXANDRE, fils de Louise Roberge & Carol Ouellet.
KATHERINE, fille de Claudie Tremblay & David-Yves Tremblay.
JÉRÉMIE, fils de Manon Viens & Bertrand Laflamme.
SYLVAIN, fils de Sylvie St-Pierre & Carol Dallaire.
JEAN-SÉBASTIEN, fils de Nicole Rioux & Bernard Santerre.
VICKY, fille de Anne-Marie Cyr & Réjean Dastous.
JEAN-FRANÇOIS, fils de Mariette Proulx & Serge Landry.
JESSICA, fille de Manon Lavoie & Carol Fournier.
PATRICK, fils de Christiane Poirier & Jean-Yves Desbiens.
MÉLINA, fille de Sonia Ouellet & Francis Pelletier.

À LA CATHÉDRALE:

GENEVIÈVE, fille de Manon Maltais & Michel Paradis.
CATHERINE, fille de Louiselle Harel & Bernard Rouleau.
MIGUEL, fils de Suzanne Pitre & Stéphan Tremblay.

DE RETOUR DANS LA MAISON DU PÈRE

CATHERINE BRIDEAU, du Nouveau Brunswick, décédée le 12 décembre à l'âge de 89 ans. Mère de Jeannette Chouinard.
HUGUETTE PLAMONDON, de St-Raymond, décédée le 14 décembre à l'âge de 59 ans et 1 mois. Soeur de Lucille Plamondon et belle-soeur de Albiny Larouche.
HUGUES LAVALLÉE, de Trois-Rivières, décédé à l'âge de 61 ans. Frère de Sr Odette Lavallée (Hospitalière St-Joseph).
LIONEL DASTOUS, de Baie-Comeau, décédé le 20 décembre, à l'âge de 64 ans.
SIMONE BROCHU, de Baie-Comeau, décédée le 26 décembre à l'âge de 56 ans et 8 mois. Épouse de Raoul Valcourt.
DENISE LAFORGE, de Baie-Comeau, décédée le 27 décembre à l'âge de 52 ans.
YVETTE POULIOT, de Baie-Comeau, décédée le 2 janvier 1991, à l'âge de 69 ans et 9 mois. Épouse de feu Albert Ouellet.

Le samedi 12 janvier 1991, à 19 h 15, à la Cathédrale Saint-Jean-Eudes, une messe anniversaire sera célébrée aux intentions de l'abbé Léopold Lapointe.



Gracieuseté des annonceurs Encouragez-les

Marcel Plamondon Inc.
COURTIERS
D'ASSURANCES AGRÉES
886, rue De Puyjalon, Baie-Comeau 589-5771

FORTIN & LEVESQUE INC.
1400, boul. Industriel 589-8283
Structure d'acier • Traitement commercial

Fillion enseignes
356 A. DE PUYJALON 589-8703

Vitrerie Marquette Inc.
Wilfrand Boily, prop. Vente et installation
Portes, Fenêtres, Mirrors et plastique, Dessus de meubles, Verre automobiles, Estimation gratuite Prix Qualité Service
188, av. Damase-Potvin Rés.: 589-2724 - Bur.: 296-0260

SPECTRONIC SVHS
Vidéo, Caméra, T.V., Système de son
Super VHS
2712, Boul. Laffèche, Baie-Comeau 589-7689

Opto Vision Docteurs en Optométrie
Marc Chouinard, O.D.
Guy Grenier, O.D.
63 Lasalle 296-3989
589-2050

Librairie Côte
889, rue de Puyjalon
Baie-Comeau, Q.C. G5C 1N3
Tél.: 418-589-5166
Fax: 418-589-4973

Caisse populaire Desjardins de Hauterive
Siège social 903, rue De Puyjalon 589-3734
Succursale C.R.M.: 600, Boul. Laffèche
Succ. Chute-aux-Outardes: 117, rue Vallières

STRUCTURE CÔTE-NORD LTÉE
Marc-André Hickey, prop. Résidentiel, commercial, industriel
Spécialités Érection d'acier de structure
Pose de revêtements métalliques de tous genres
Vente et installation de portes montantes
2537, RUE BREZEL, BAIE-COMEAU 589-6653

LOCATION DE MACHINERIE LOURDE
Location Gaétan Lévesque Inc.
Entrepreneur Général
1930, Boul. Laffèche Tél.: (418) 589-3354
Baie-Comeau Rés.: (418) 589-3296

838, RUE DE BRETAGNE BAIE-COMEAU (QUÉBEC) G5C 1Y7
Imprimerie GAGNON
TÉL.: 589-2028

A FLÈCHE AUTO FORD MERCURY LINCOLN
707, boul. Laffèche, Baie-Comeau, 589-3714
Centre de l'auto, 990, boul. Laffèche, Baie-Comeau, 589-3714

Roland Paré, prés. 296-2091
LES PÉTROLES PARÉ INC.
Huile à chauffage Esso
21, Rue Maritime

BOUCHERIE CHEZ MARCEL LTÉE
Marcel Comeau, Prop.
Viande catégorie A-1
869, rue Bossé, Baie-Comeau 589-5420

TILDEN Location d'Autos Tilden
990, Boul. Laffèche, Baie-Comeau
589-2033 - Tél.: 518-6430
RÉSERVATION: 1-800-361-5334
Affiliés: National Car Rental, Europcar

J. Roger Tremblay Ltée 779, de Puyjalon
Baie-Comeau
Tél.: 589-5100
Assurances Fax: 589-6772

LAVOIE & FRÈRES Enr.
MERCERIE POUR HOMMES
VÊTEMENTS DE TRAVAIL - CHAUSSURES
Jean-Pierre Lavoie, Prop. Mag.: 589-2358
828, Bossé, Baie-Comeau Rés.: 589-6256

Nettoyeur Propet (1983) Inc.
Blancherie et Vêtements à fourrure
915, Boul. Laffèche 589-2083-296-3344
CORDONNERIE COMNEUF
Centre Régional Manicougan 589-9007

VITRERIE BÉNÉDICTINE Yves Marie Caron, président
1780
Boul. Laffèche
589-9622

pastorale régionale

CENTRE de FORMATION à la VIE CÔTE-NORD inc.

Aux familles vivant avec une personne atteinte de maladie mentale, le programme «Support aux familles» est pour vous.

N'hésitez pas à nous rejoindre au 589-4340 pour plus de renseignements.

Nos services sont gratuits.

Nicole Imbeault



CENTRE
EMERSION

42, Place LaSalle
Baie-Comeau, Québec
G4Z 1K3 Tél.: 418-296-6388

MESSAGE

Le Centre Émersion offre l'opportunité à toute femme intéressée à se trouver un emploi de s'inscrire à son stage de formation rémunéré de onze (11) semaines. Ce stage se déroulera du 4 février au 19 avril 1991. La date limite d'inscription est le 18 janvier 1991. Venez vous inscrire à nos locaux situés au 42, Place Lasalle à Baie-Comeau.

Vous pouvez nous rejoindre au numéro suivant: 296-6388.

Johanne Beaulieu
Centre Émersion

Faculté de théologie, Université de Sherbrooke Enseignement télévisé à l'hiver 1991.

Cours: THL 333 - Église: Mystère et mission
Professeur: Raymond Vaillancourt

Diffusion: à partir du 14 janvier 1991, Télé-enseignement: Mardi 14h00, jeudi 21h00, samedi 14h30, dimanche 05h00. Radio-Québec: jeudi de 12h00 à 13h00. Coût d'inscription: 125,00\$.

Pour information, communiquer par téléphone ou à l'adresse suivante:
Jean-Marc Michaud
Faculté de théologie
Université de Sherbrooke, Sherbrooke (Québec)
J1K 2R1
Tél.: (819) 821-7610
(nous acceptons les frais d'appel)

Dieu ne cède ses plus riches dons
qu'à l'humble violence des coeurs
les plus tenaces.

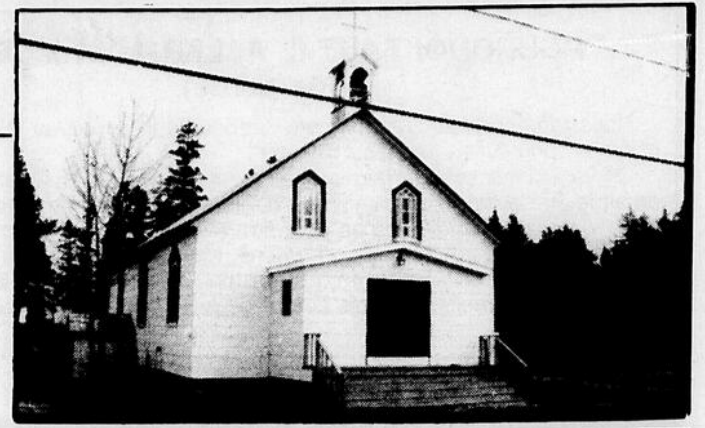
Le  
téléthon
de la
paralysie
cérébrale 

DEPUIS 15 ANS... PARCE QUE C'EST IMPORTANT!
LES 2 & 3 FÉVRIER 1991 DE 20 HEURES À 20 HEURES



Communauté chrétienne

Notre-Dame de Fatima de Pointe-Lebel



758, rue Granier

Tél.: 589-7712

COMMUNAUTÉ CHRÉTIENNE

Notre-Dame de Fatima, de Pointe-Lebel
758, rue Granier, P.Q. Téléphone: 589-7712

Équipe pastorale

Soeur Blanche Lefebvre s.s.m., modératrice Soeur Christiane Cusson s.s.m.
Soeur Albertine Wathier s.s.m. Soeur Bernadette Minville s.s.m.

Téléphone des religieuses: 589-8466

Heures de bureau: lundi au vendredi: 9 heures à 12 heures
14 heures à 16 heures

Le jeudi: journée communautaire de l'équipe...bureau fermé

Pour faire baptiser: avertir 3 mois avant la naissance

Pour mariage: avertir 6 mois avant la célébration

Ministère presbytéral - Tél.: 296-6223

Père Léon St-Amand S.S.M. Abbé Paul-Émile Dion
Père Germain Côté V.D. Abbé Yves Lemieux

Baptêmes: Toujours le 2e dimanche du mois à 14 heures, par Georges Tremblay, diacre,
tél.: 589-4233

MESSES POUR JANVIER ET FÉVRIER:

Dimanche 13 janvier à 11 h: pour Louis-Philippe Garneau, par Armand et Thérèse Garneau
Dimanche 20 janvier à 11 h: pour Wilbrod Delarosbil, par sa famille.
Dimanche 27 janvier à 11 h: en l'honneur de N.D. de Fatima, par un membre de la paroisse
Dimanche 3 février à 11 h: pour Mme Helena Girard-St-Pierre, par Camilla Graham.
Dimanche 10 février à 11 h: pour Nelson Hallé, quête aux funérailles.
Dimanche 17 février à 11 h: pour Marthe Lepage, par Mme Adélar Chabot.
Dimanche 24 février à 11 h: En action de grâce à N.D. de Fatima, par un paroissien.

Dieu a fait du neuf à l'occasion du sacrement du pardon, à l'école La Marée. Nous avons recueilli
quelques unes des réflexions des jeunes. Mots que j'inventerai pour vivre le respect:
Je t'aime, et je te veux plus me disputer. Pardon, je m'excuse. Je te respecte.

Geste de paix:

Je ne donnerai pas de cadeau; mais un geste d'amour et d'amitié. Je vais reconforter quelqu'un.
Je ferai la paix avec ma famille et tous ceux que j'aime. Je vais partager avec les autres et les aider.
Aimer, c'est important. Je vais me réconcilier avec mon ami. Je vais aimer tout le monde. Je vais
rendre service à des personnes âgées. Bien travailler en classe.

J'inventerai un regard d'amitié, pour détruire la méchanceté.

Ce regard sera pour mes amis et ma parenté. Ce regard sera pour tous ceux qui sont en détresse.
Ce regard sera pour tous les gens de la Côte-Nord. Ce regard sera pour mes proches et même
les inconnues. Ce regard m'aidera à arrêter de traiter les autres de noms.

Une Parole que j'aime et qui m'aide à me préparer à Noël

Répandre de l'amour autour de soi. «Aimez-vous les uns les autres, comme je vous aime». J'aime
quand ma mère me dit: «Je t'aime». Répands de l'amour et de l'amitié autour de toi.

ASSEMBLÉE de paroissiens et paroissiennes de la Communauté chrétienne N.D. de Fatima
de Pointe-Lebel lors de l'assemblée générale des paroissiens et paroissiennes, le dimanche 9 décembre,
deux personnes ont accepté de servir comme marguilliers pour un mandat de trois (3) ans.
Il s'agit de M. Camille Brochu et de Louis-Marie Ouellet. Au nom de la communauté, nous vous
remercions d'avoir accepté ce service. En cette même occasion, nous remercions bien spécialement
Mme Madeleine Girard et M. Jean-Guy Ouellet qui se sont impliqués durant trois ans, dans
le Conseil de Fabrique. Vos nombreux faits avec tant de générosité ont été grandement appréciés.
Merci.

CONSEIL DE LA FABRIQUE

M. Louis Arseneault (président) 589-5976 Mme Jeanne-d'Arc Létourneau 589-2983
M. Donald Bérubé 589-5286 M. Louis-Marie Ouellet 589-8743
M. Armand Garneau (secrétaire) 589-7131 M. Camille Brochu 589-3855
M. Noël Boudreault 589-8221 Mme Diane Boudreault (comptabilité) 589-8221

CHEVALIERS DE COLOMB Le 20 JANVIER: Dîner des membres du 4e degré de Pointe-Lebel à
11 h 30. Tout le monde est invité. LE 27 JANVIER: Assemblée de l'exécutif à 19 h 30.

VOS OFFRANDES: le dimanche 6 janvier 140,60 \$. MERCI

Le dimanche 13 janvier 1991:

Servants de la messe: Équipe No 1 Patrick Lajoie, Hélène et Eric Poirier

Lectrice: Micheline Giroux

Min. de communion: Nicole Tremblay

Accueil: M. et Mme Alphonse Caron.

ATTENTION SPÉCIALEMENT AUX JEUNES DE 6e ANNÉE ET À LEURS PARENTS

Est-ce un oubli? Si vous désirez que votre jeune soit confirmé, il faut venir l'inscrire au presbytère
à 758 Granier, d'abord. Ensuite, venir à la première rencontre qui aura lieu le 11 janvier 1991, à
l'église N.D. de Fatima de Pointe-Lebel, le vendredi 11 janvier à 7 h 30 (19 h 30).
Cette réunion est pour les parents et le jeune. Nous comptons sur votre bonne collaboration. Merci.

GRAND MERCI à vous tous qui avez aidé de près ou de loin. Tous vos gestes ont été grandement appréciés.

Merci à ceux qui ont fait le ménage de l'église, à ceux qui ont fait les décorations intérieures et
extérieures, à ceux qui ont chanté pour les messes de 8 h et minuit, à nos lecteurs et servants,
ministres de communion, à nos placiers, et tous ceux qui ont accueilli, à nos Petits chérubins et
nos Etincelles, pour tous ces hommes et femmes qui ont monté la crèche, les montagnes, les lumières,
avec tant de joie et d'amour etc... pour les arbres de Noël à l'église et au presbytère, pour le déblayage
des entrées de l'église et du presbytère, pour le lavage des aubes ainsi que les nappes et linges
d'autel, pour les nombreux vœux, cadeaux et dons offerts, pour les lettres préparées et changées
à chaque semaine, pour la belle nouvelle crèche faite par Daniel Pelletier et... et tous ceux qui
ont commandé pour la fabrication de celle-ci: soit: M. Clément Joncas (Cie Industrielle), M. Dany
Belzile (Pharmacie Jean Coutu), M. Gilles Tremblay (Rona)

MERCI À TOUS... Vous êtes formidables.. Jamais je n'ai vu des gens aussi généreux dans le service,
l'aide, l'amitié etc... Nous vous aimons bien et nous vous portons dans nos prières. (S.B.)

FÉLICITATIONS: à Lucien Collin pour le beau témoignage de foi et de courage qu'il a donné, en
chantant à la radio, le beau chant composé par lui-même. Dieu fait du neuf dans ton cœur.

HORAIRE DES SERVANTS DE MESSE NOTRE DAME DE FATIMA DE POINTE-LEBEL 1991

EQUIPE	JAN	FEB	MARS	AVR	MAI	JUIN	JUIL	AOUT	SEPT	OCT	NOV	DEC
No 1.	13	10	10	7	5	2	14	11	8	6	3	1
No 2.	20	17	17	14	12	9	7	4	1	13	10	8
No 3.	27	24	24	21	19	16	21	18	15	20	17	15
no. 4	6	3	3	28	26	23	28	25	22	27	24	22
no. 1						30						
no. 2									29			
no. 3				31								
no. 4												29

ÉQUIPE RESPONSABLE:

Suzie et Rodrigue Chouinard... 589-7389
Ghislaine Lajoie... 589-9183
Luc Bérubé... 589-5286
Martin Tremblay... 589-2957

ÉQUIPES:

No. 1
Patrick Lajoie... 589-4053
Hélène Poirier... 589-5069
Eric Poirier... 589-5069

No. 2
Rémy Lajoie... 589-4053
Guillaume Tremblay... 589-2957
Denis Otis... 589-6985

no. 5 (équipe spéciale):

Caroline Caron... 589-5954
Marin Tremblay... 589-2957
Rémy Lajoie... 589-4053

No. 3
Caroline Caron... 589-5954
Valérie Bilodeau... 589-8320
Marie-Claude Maltais... 589-9374
Valérie Otis... 589-6985

No. 4
Marilyne Morin... 589-3589
Julie Bérubé... 589-5286
Natasha Castilloux... 589-7109

Marilyne Morin... 589-3589
Patrick Lajoie... 589-4053

GRACIEUSÉ DES ANNONCEURS,

Daniel Pelletier, Masseur
873, rue de Puyalon
Baie-Comeau 589-4888
Parc Langlois Inc.
10 rue Martin
Pointe-Lebel 589-3308
Marcel Plamondon
Courtier d'assurances agréés
866, rue de Puyalon
Baie-Comeau 589-5771
Haute-Baie Auto (1985) Inc.
258, boulevard LaSalle
Baie-Comeau 296-4911
Restaurant de l'Aéroport
Baie-Comeau 589-3022
Garage Bélanger et Morin
241, rue Granier
Pointe-Lebel 589-5967
Épicerie J.M.C. Lapierre
Pointe-Lebel 589-4944

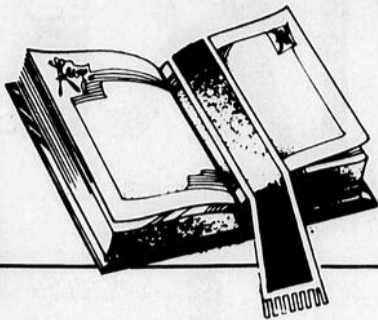
Coiffure Unisexe
Salon Lallèche Enr.
625, boulevard Lallèche
Baie-Comeau 589-5351
Poissonnerie Manicouagan Enr.
Baie-Comeau 589-4124
Boucheprix Inc.
905, boul. Lallèche
Baie-Comeau 589-7447
Excavation McIntyre Inc.
Entrepreneur général
Location de machinerie lourde
Transport de sable et gravier
96, rue Murray
Pointe-Lebel 589-5294
Chevaliers de Colomb
Conseil 9244
Pointe-Lebel
Gr. Chevalier 589-7477
Local 589-7888
Domaine Équestre
580, rue Granier
Pointe-Lebel 589-8259
Épicerie Paulin Bouchard Inc.
1, rue Granier
Pointe-Lebel 589-8015

Libre Service Ultramar
680, boul. Lallèche
Baie-Comeau 589-8575
Arsenault et Associés Enr.
Magasin 589-2797
Garage 589-8280
Bureau 589-5514
Boucherie Chez Marcel Ltée
869, rue Bossé
Baie-Comeau 589-5420
Hommage de l'Âge d'Or
Pointe-Lebel 589-2965, 589-3605
Cantine Chez Lise
361, rue Granier
Pointe-Lebel 589-7363
Ouvert tous les jours de 11 h a.m. à 22 h p.m.
Prop.: Lise Thérien
Air Satellite Inc.
Pointe-Lebel 589-8923
La Maison Serge Julien
788, boul. Blanche
Baie-Comeau 589-2570
192, Damase Potvin
Baie-Comeau 296-9490
Granjem Inc.
Françoise Marquis ou Donald Bérubé

793, rue Granier, C.P. 11
Pointe-Lebel 589-5286
Spécialité: Vente de granite
Tuiles de planchers, tables, comptoirs salles de
bains, murs, foyers, meubles, etc...
Épicerie Juliette
288, rue Granier
Pointe-Lebel 589-6189
Nouveau propriétaire (Murielle Therrien)
Dépanneur Paquet
859, rue Granier
Pointe-Lebel 589-4795
Cercle des Fermières
830, rue Granier
Pointe-Lebel 589-7699
Salon Andréanne Enr.
2637, boul. Lallèche
Baie-Comeau 589-4434
Perco (location)
132, boul. Comeau
Baie-Comeau 296-8600
Jean-Guy Ouellette
Rosaire Bossé, rembourreur
234, rue Granier
Pointe-Lebel 589-2965



Bulletin pastoral des communautés chrétiennes de Les Buissons et Pointe-aux-Outardes



ÉQUIPE PASTORALE: 567-4621

Lise Boilard, ndps, modératrice
Lise Côté, ndps
Julienne Letellier, ndps
Jean-Baptiste Bradette,
ministère presbytéral



EN 1991, RECOMMENCEZ À NEUF AVEC VOTRE ENFANT!

Ceci est possiblement ce que ton enfant voudrait te dire... mais il n'ose pas!

NE ME DONNE PAS TOUT CE QUE JE TE DEMANDE.

Parfois je demande seulement pour voir jusqu'où je peux aller.

NE ME DONNE PAS TOUJOURS DES ORDRES.

Si au lieu de m'ordonner, parfois tu me demandais les choses, je les ferais plus rapidement et avec plus de goût.

NE CHANGE PAS D'OPINION SI SOUVENT SUR LES CHOSES QUE JE DOIS FAIRE.

Décide-toi et maintiens cette décision.

TIENS TES PROMESSES, BONNES OU MAUVAISES.

Si tu me promets une permission, donne-la-moi; mais aussi si c'est une punition.

NE ME COMPARE PAS AVEC PERSONNE: SPÉCIALEMENT AVEC MON FRÈRE OU MA SOEUR.

Si tu me fais valoir meilleur que les autres, quelqu'un va en souffrir; et si tu me fais valoir pire que les autres, alors c'est moi qui en souffrira.

NE ME CORRIGE PAS MES FAUTES DEVANT PERSONNE.

Enseigne-moi comme m'améliorer quand nous sommes seuls.

NE CRIE PAS APRÈS MOI.

J'ai moins de respect pour toi quand tu le fais, et tu m'enseignes à crier moi aussi; et je ne veux pas le faire.

LAISSE-MOI ME FAIRE VALOIR PAR MOI-MÊME.

Si tu fais tout à ma place, je ne pourrai jamais apprendre.

NE DIS PAS DE MENSONGES DEVANT MOI, ET NE ME DEMANDE PAS D'EN DIRE POUR TOI, MÊME SI C'ÉTAIT POUR TE TIRER D'EMBARRAS.

Cela me fait sentir mal et me fait perdre foi en ce que tu dis.

QUAND JE FAIS QUELQUE CHOSE DE MAL, N'EXIGE PAS DE MOI QUE JE T'EN DISE LE «POURQUOI».

Parfois moi-même je ne le sais pas.

QUAND TU T'ES TROMPÉ EN QUELQUE CHOSE, ADMETS-LE ET CELA FERA GRANDIR L'OPINION QUE J'AI DE TOI.

Et cela m'enseignera à admettre mes erreurs moi aussi.

TRAITE-MOI AVEC LA MÊME CORDIALITÉ ET AMITIÉ QU'AVEC TES AMIS.

Puisque, même si nous sommes de la même famille, ça ne veut pas dire que nous ne puissions pas être des amis quand même.

NE ME DEMANDE PAS DE FAIRE UNE CHOSE QUE TOI TU NE FAIS PAS.

J'apprendrai et je ferai toujours ce que tu fais, même si tu ne le dis pas, mais jamais ce que tu dis et ne fais pas.

QUAND JE TE FAIS PART D'UN DES MES PROBLÈMES, NE ME DIS PAS: «JE N'AI PAS LE TEMPS POUR TES ENFANTILLAGES» OU «CELA N'A PAS D'IMPORTANCE».

Essaie de me comprendre et de m'aider.

ET AIME-MOI. ET DIS-LE MOI.

J'aime te l'entendre dire, même si toi, tu ne croies pas nécessaire de me le dire.

TON ENFANT

Faculté de théologie, Université de Sherbrooke **Enseignement télévisé à l'hiver 1991.** Cours: **THL 333 - Église: Mystère et mission.** Professeur: Raymond Vaillancourt. Diffusion: à partir du 14 janvier 1991, Télé-enseignement: Mardi 14 h, jeudi 21 h, samedi 14 h 30, dimanche 05 h. Radio-Québec: jeudi de 12 h à 13 h. Coût d'inscription: 125 \$. Pour information, communiquez par téléphone ou à l'adresse suivante: Jean-Marc Michaud, Faculté de théologie, Université de Sherbrooke, Sherbrooke (Québec), J1K 2R1. Tél.: (819) 821-7610 (nous acceptons les frais d'appel).

MESSAGE

Service gratuit. Aux familles vivant avec une personne atteinte de maladie mentale, le programme «Support aux familles» est pour vous. Des activités sont en cours. N'hésitez pas à nous rejoindre au 589-4340 pour plus de renseignements.

LES BUISSONS

HEURE DE LA MESSE DOMINICALE: 9 h 30

MARGUILLIERS:

Jacques Foster, président.

Jean-Roch Barbeau

Marcelle Leblanc

Claudette St-Gelais

Charles Rousseau

Gaétane Imbeault

Gladys Bhéer

REGISTRAIRE: Madame Gladys Bhéer: 567-2572

BAPTÊME: Pierrette et André Bossé: 567-8131.

INTENTION DES MESSES:

13 janvier: Rose Leblond, par la famille Bossé.

20 janvier: Régina Dallaire, par Rita et Adrien Hovington.

27 janvier: Lucienne Vignola par Marlène et Claude Vignola.

03 février: Odilon Gagné par Pauline Gagné

10 février: Albert Foster par Louisiane Gagné

OFFRANDES: 23 décembre: 65,88 \$, 24 décembre: 270,10 \$, 30 décembre: 72,50 \$

01 janvier: 65,85 \$, 06 janvier: 59,10 \$.

POINTE-AUX-OUTARDES

HEURE DE LA MESSE DOMINICALE: 11 h 00

MARGUILLIERS:

Jeannette Hovington, présidente.

Nicole Hovington

Solange Vignola

Jeannine Imbeault

Annie Girard

Adrien Hovington

Gilles Marin

INTENTION DES MESSES:

13 janvier: Lucienne et Paul Vignola, par Danielle et François.

20 janvier: Antoine Hovington, par sa famille.

27 janvier: Claude Gagnon par sa famille

03 février: Lucienne Vignola par la famille Paul-Émile Maltais

10 février: Alfred Morin par Madame Dominique Hovington

OFFRANDES: 23 décembre: 87,73 \$, 24 décembre: 242,39 \$, 30 décembre: 87,05 \$

01 janvier: 78,00 \$, 6 janvier: 85,21 \$

REMERCIEMENTS BIEN MÉRITÉS

La période des Fêtes dans une paroisse comme dans une famille amène, beaucoup d'oubli de soi, de dévouement, de travail supplémentaire. Le tout est fait dans la joie et la générosité pour le bien des autres, de la famille ou des Communautés.

Ces gestes ne passent pas inaperçus et ne sont jamais soulignés comme il se devrait. Aujourd'hui nous voulons remercier cordialement

À LES BUISSONS ET BAIE ST-LUDGER:

Ceux qui ont monté les décorations extérieures de l'église et tous ceux qui y ont contribué monétairement.

Ceux et celles qui ont orné si agréablement l'intérieur de l'église: soit en confectionnant la crèche ou les décorations murales.

Nous remercions particulièrement «FLEURISTE PAQUERETTE» qui nous a offert gracieusement le Centre d'autel si artistiquement monté par Madame Marcelle Leblanc. Cette dernière met ses dons d'artiste au service de la Communauté déjà depuis son adolescence. C'est une contribution appréciable. Merci à toute l'équipe qui l'accompagne fidèlement à chaque année.

Merci à Monsieur Émilien Dallaire qui s'implique bénévolement au déneigement extérieur de l'église et de l'entrée. Bravo et merci.

Merci également à Madame Micheline Banville qui prépare la fête de Noël avec sa chorale. C'est à regret que nous l'avons vue s'absenter, cette année encore, pour des raisons familiales, mais grâce à son dévouement, Noël a eu un air festif. Merci aux membres de la chorale également.

Grand merci à notre organiste: Jean-François Beaudet qui nous rend, chaque fois, si agréablement le service de toucher l'orgue en l'absence de Mme Banville. Merci de contribuer ainsi à la joie de tous.

À POINTE-AUX-OUTARDES:

Le devant de l'église a attiré plus d'un visiteur, cette année encore, grâce au travail artistique de toute une équipe sous la direction de notre jeune Marguillier: Gilles Marin. C'est au milieu de couleurs féériques que St-Jean Baptiste, du haut de sa tour, nous invite, maintenant à rencontrer le Seigneur. Merci des plus sincères.

Merci à Madame Jeanne d'Arc Arsenault, toujours fidèle au poste. L'enthousiasme ne perd jamais d'intensité. Merci reconnaissant.

Notre gratitude va aussi à Jacques Marin qui agrmente nos célébrations en touchant l'orgue. Tu es précieux pour nous Jacques et merci.

Merci bien particulier à notre Comité de liturgie qui a travaillé intensément pour encadrer les célébrations et leur donner un sens. Merci à ceux et celles qui ont collaboré aux lectures, au service de l'autel.

DES MERCI TRÈS SPÉCIAUX AU PERSONNEL DE L'ÉCOLE INSTITUTIONNELLE DES DUNES AINSI QU'ÀUX JEUNES...

À Mme la Directrice, aux professeurs ainsi qu'au Conseil étudiant: merci pour la belle initiative que vous avez prise de recueillir des vivres pour des personnes éprouvées. Quatre familles de nos milieux ont passé un Noël meilleur, grâce à votre activité. Soyez-en félicité et remercié.

DES MERCI RETENTISSANTS:

À Monsieur Normand Nicolas, grand Chevalier du conseil 5799. Aux Chevaliers de Pointe-aux-Outardes et de Chute-aux-Outardes: merci et félicitations. Merci de vous être unis et d'avoir recueilli une jolie guignolée qui est allée secourir une famille éprouvée durement par la maladie. Votre geste ainsi que la générosité des gens de notre village a suscité une reconnaissance émue. Félicitations pour le témoignage d'unité que vous avez donné et qui nous a profondément touchés.

Cette page est une gracieuseté de:

CHEVALIERS DE COLOMB

C.P. 791

Chute-aux-Outardes, Qué. G0H 1C0

RESTAURANT LE PETIT SUISSE

286, Les Buissons 567-8872

NOTAIRE PAULINE COMEAU

Notaire - Conseiller juridique

905, rue Parfondeval,

Baie-Comeau 589-8804

et 112, rue Vallée

Chute-aux-Outardes

sur rendez-vous 589-8804

GARAGE J.M. LÉVESQUE ENR.

254, Les Buissons 567-2493

DÉPANNEUR A. BOUCHARD

385, Les Buissons 567-2512

GAZ-BAR - DÉPANNEUR TURNER

625, rue Principale

Pointe-aux-Outardes 567-8897

AUTO-SECUR ENR.

Extincteur et système d'alarme 567-2493

SALON HAUTE COIFFURE

AU NOUVEAU LOOK

Line Vignola

231, rue Labrie

Pointe-aux-Outardes 567-4733

SERTARD - ÉPICERIE CHEZ YVAN

176, rue Labrie

Pointe-aux-Outardes 567-8889

SYLVAIN BEAULIEU INC.

Route 138

Chute-aux-Outardes 567-2251/52

GARAGE F. LÉVESQUE

211, Les Buissons 567-2435

ROLAND MUNGER INC.

Bureau route 138 296-2133/4676

SALON ODETTE

Tout genre de coiffure

Pointe-aux-Outardes 567-2604

ÉPICERIE DÉPANNEUR

«Les Buissons Enr.»

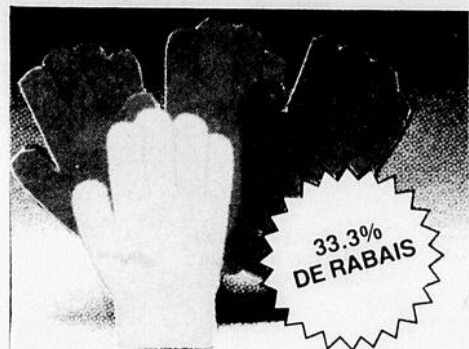
107, Chemin Principal,

Les Buissons 567-4284



P'TITS PRIX CHAUDS!

ARTICLES EN SOLDE POUR UNE DURÉE LIMITÉE, ACHATS SPÉCIAUX ET ARTICLES À NOS NOUVEAUX BAS PRIX COURANTS.



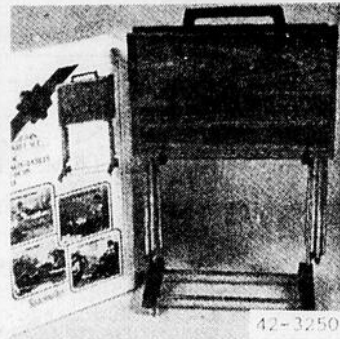
33.3% DE RABAIS

À MÉLANGE D'ACRYLIQUE

1 pointure. 6 couleurs. 82-1717X. Nouveau prix courant: 2,99 \$

1.99

200 en stock



Jeu de 4 tables pliantes Support à roulettes Nouveau prix courant: 34,19 \$

19.99

18 en stock



RADIO-RÉVEIL AM/FM

Barre de somnolence, arrêt différé. Alimentation auxiliaire en cas de panne (pile en sus). Couleurs mode: blanc, gris, noir. 44-2194X

14.99 chac.

15 en stock



Outils de mise au point. Manche 3/8 po; douilles 13/16, 5/8 po; rallonge 3 po. 58-8923-0.

Nouveau prix courant: 28,84 \$

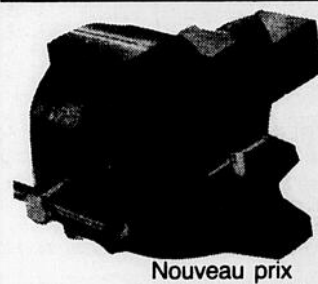
MASTERCRAFT

14.99

le jeu 36 en stock

Grand assortiment de lampes Réduction allant jusqu'à

50%



ÉTAU DE 4 1/2 PO.

Pivotant, à vis de blocage. 3 trous de boulonnage. Mors s'ouvrant à 5 pouces. 58-7844-4

Nouveau prix courant: 48,19 \$

29.99

16 en stock



Câbles d'appoint de calibre 4, 12 pi. De choix; mors extensibles de luxe. 11-1222-0.

Nouveau prix courant: 47,38 \$

34.99

12 en stock

À COURT D'ARGENT? ON S'EN OCCUPE!

VOUS POUVEZ FAIRE RÉPARER VOTRE VOITURE DÈS MAINTENANT ET VOUS AVEZ LE CHOIX DE NOUS PAYER PLUS TARD!†

- AUCUN ACOMPTÉ
- AUCUN PAIEMENT AVANT 90 JOURS
- AUCUN INTÉRÊT AVANT 90 JOURS

† sous réserve d'approbation du crédit



Notre offre s'applique aux pièces, à la main-d'œuvre et à tout travail effectué dans l'un de nos Centres-Autos, y compris la pose de pneus et de batteries. Frais de réparation minimum: 200 \$. Cette offre s'applique seulement si vous portez les frais de réparation à votre carte Canadian Tire. Renseignez-vous en magasin sur les frais de crédit, leur calcul et les conditions du contrat de crédit.

Cette offre prend fin le dimanche 17 février 1991.



CYCLE-EXERCISEUR COMPACT DE LUXE

Soudé. Compteur vitesse/distance. 84-0121-1.

Nouveau prix courant: 119,51 \$

99.51

15 en stock

TPS EN SUS

La taxe sur les produits et services est entrée en vigueur le 1^{er} janvier. Elle remplace la taxe fédérale de vente qui était déjà incluse dans le prix de la plupart des articles.

Nous sommes actuellement en train de réétiqueter nos articles en magasin en fonction de cette nouvelle taxe. D'ici la fin de cette opération, il se peut que vous trouviez des articles dont le prix ne reflète pas cette taxe. Les prix enregistrés dans nos caisses sont toutefois exacts.

Nous sommes désolés des ennuis occasionnés par ce changement et vous remercions de votre coopération.

Canadian Tire, c'est beaucoup... beaucoup plus que des pneus!

Service auto à rabais

Entretien des freins

Lorsqu'ils sont posés par nos experts, les plaquettes et disques de frein MotorMaster sont garantis sans faille pendant toute la durée de votre véhicule commercial. Les freins de votre auto changent pour un an ou 20 000 km.

Ne peut être utilisé en même temps qu'un autre bon. Limite strictement de services. Ce bon n'a aucune valeur en espèces et doit être présenté au moment du service. À usage personnel et non transférable.

En vigueur seulement dans les magasins Canadian Tire participants.

CETTE SEMAINE

Rabais

10.00

AVEC CE BON

DEVENEZ MEMBRE DU CLUB AUTO DÈS AUJOURD'HUI



MAGASIN ASSOCIÉ

550, boul. Laflèche, Baie-Comeau

NOTRE POLITIQUE A L'EGARD DE LA TPS

(Près du Centre régional Manicouagan)

Les prix figurant sur les étiquettes dans les magasins Canadian Tire ainsi que ceux annoncés dans notre publicité NE COMPRENNENT PAS la taxe de 7 % sur les produits et les services. Votre bon de caisse indiquera séparément le total des achats, la TPS et la taxe de vente provinciale, s'il y a lieu.

Magasin 589-9924
Garage 589-6261
Fax (418) 589-4624

10 au 12 janvier 1991 ou tant que nous avons du stock.

