



PARC NATIONAL DE LA GASPÉSIE

80
ANS

CÉLÉBRONS EN GRAND!

Le 14 avril 1937, à la suite de nombreuses explorations faites par des scientifiques tels que les géologues William Edmond Logan et Alexander Murray ou encore le botaniste frère Marie-Victorin, le gouvernement du Québec décide de créer le parc de la Gaspésie, ce qui en fait le deuxième plus vieux parc du Québec. Les objectifs établis à l'époque sont clairs et restent d'ailleurs toujours d'actualité : protéger les beautés des sites du mont Albert et des monts McGerrigle, assurer la sauvegarde du saumon de la rivière Sainte-Anne, assurer une protection permanente du caribou et promouvoir le développement touristique de la Gaspésie.

Cette année marque donc les 80 ans de la création du parc national de la Gaspésie. En famille ou entre amis, amateurs d'aventure de plein air ou amoureux de nature et d'histoire, nous vous attendons nombreux pour fêter cet anniversaire au cœur d'une mer de montagnes.

Au programme : activités de découverte en plein air, activités de sensibilisation sur la sauvegarde du saumon et la protection du caribou, expositions thématiques, conférences, et encore plein d'autres à venir... Durant quatre saisons, le parc national de la Gaspésie va être ponctué de festivités qui sauront ravir petits et grands.

Merci de souligner avec nous ce 80^e anniversaire et de participer à la protection de ce milieu naturel unique!

BIENVENUE AU PARC

JOURNÉE DES
PARCS NATIONAUX
DU QUÉBEC

9 SEPTEMBRE
2017

EXPLOREZ UNE NATURE EXCEPTIONNELLE

Les parcs nationaux du Québec vous offrent une expérience nature unique.

La tarification d'accès en vigueur est votre contribution à la mise en valeur et à la conservation de ces territoires.

POUR LES ENFANTS DE 17 ANS ET MOINS, L'ACCÈS EST **GRATUIT**

Accès quotidien - Adulte 18 ans et plus	8,50 \$
Carte annuelle Réseau	76,50 \$
Carte annuelle Parc	42,50 \$

Tarifs valides jusqu'au 31 décembre 2017, taxes incluses. Grille tarifaire complète disponible à sepaq.com/carteparcs

CARTE ANNUELLE RÉSEAU PARCS QUÉBEC

Un accès illimité à tous les parcs nationaux québécois pour 12 mois et un programme d'avantages exclusifs:

- **UNE NUITÉE GRATUITE EN CAMPING** en semaine, dans une destination de la Sépaq (valeur d'un emplacement sans services)
 - **UN LAISSEZ-PASSER QUOTIDIEN** pour un ami
 - **BOUTIQUES** 15 % de rabais sur les articles à prix courant* dans les boutiques de la Sépaq
 - **SKI DE FOND** 15 % de rabais sur le billet quotidien
 - **AQUARIUM DU QUÉBEC** 15 % de rabais sur l'accès quotidien
 - **PARC NATIONAL DU MONT-MÉGANTIC** 15 % de rabais sur l'accès à l'ASTROLab
 - **PARC NATIONAL DE MIGUASHA** Accès gratuit aux expositions
- Certaines conditions s'appliquent.
*Excluant les produits de dépanneur et les produits de ski.
Détails à sepaq.com/carteparcs

CONCOURS DESTINATION PARCS NUNAVIK

Entre le 1^{er} avril et le 1^{er} septembre 2017, à l'achat ou au renouvellement d'une carte annuelle Réseau, courez la chance de gagner un séjour pour 2 personnes dans un parc national du Québec au Nunavik.

UNE VALEUR DE 10000 \$

Réalisez le périple de votre vie. Un choix parmi 3 destinations à découvrir à parcsnunavik.ca :

- Parc national des Pingualuit
- Parc national Kuururjuaq
- Parc national Tursujuq

Détails et règlement à sepaq.com/concours



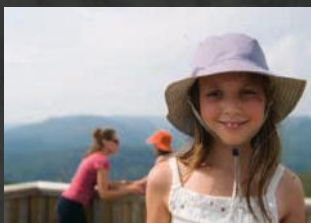
LES INCONTOURNABLES

PRÉSENTATION DU PARC

Bienvenue dans cet environnement montagnard exceptionnel, traversé par les monts Chic-Chocs et McGerrigle. Parmi eux se trouve le mont Jacques-Cartier, le deuxième plus haut sommet du Québec. L'altitude de ces montagnes influence tout le paysage. Plantes arctiques-alpines et paysages de toundra y constituent l'habitat d'un troupeau de caribous des bois, derniers représentants de cette espèce au sud du fleuve Saint-Laurent.

DUO POUR LES FAMILLES

Débutez par le mont Ernest-Laforce, en plein cœur de l'habitat de l'orignal, et poursuivez avec le lac aux Américains, qui offre un lieu de contemplation hors de l'ordinaire.



LAC CASCAPÉDIA

Prenez quelques heures pour venir parcourir ce magnifique lac, long de quatre kilomètres. Excursion en canot, en kayak, en surf à pagaie debout, en pédalo ou en rabaska avec guide.



LE MONT JACQUES-CARTIER

Plus haut sommet du sud du Québec, avec 1 270 mètres d'altitude. Vous traverserez l'habitat du caribou montagnard jusqu'à la tour d'observation au sommet.



L'HIVER

Nous vous invitons à revenir nous voir en hiver! Raquette, ski nordique, ski de fond, randonnée alpine, voilà de quoi combler les amateurs de neige!



LOCATION D'ÉQUIPEMENT NAUTIQUE

LOCATION D'ÉQUIPEMENT NAUTIQUE

Location d'embarcations offertes du 24 juin au 4 septembre au lac Cascapédia

ÉQUIPEMENT	JOUR	4 h	1 h
Canot	48,00 \$	33,75 \$	16,75 \$
Kayak récréatif simple	44,00 \$	30,50 \$	15,25 \$
Kayak de mer simple	49,00 \$	34,50 \$	17,00 \$
Kayak de mer duo	52,50 \$	37,00 \$	18,50 \$
Surf debout à pagaie	42,00 \$	29,50 \$	17,00 \$
Pédalo	- \$	45,75 \$	23,75 \$
Chaloupe	43,00 \$	30,00 \$	15,00 \$

Vous séjournez dans le parc? Profitez d'une réduction de 50 %, en avant-midi, sur la location d'embarcations nautiques pour une heure. Présentez-vous à l'accueil du Lac-Cascapédia avec votre facture d'hébergement en main.



PAR ICI LES FAMILLES!

Pour vous simplifier la vie et pour vous permettre d'économiser, voici quelques petits privilèges que l'on vous réserve.

Pour vos enfants de 17 ans et moins

ACCÈS GRATUIT
aux parcs nationaux

ACTIVITÉS
variées et enrichissantes

PRÊT D'ÉQUIPEMENTS*
de plein air

PRÊT D'ACCESSOIRES*
pour les jeunes enfants

*quantités limitées



Repérez ce sceau qui identifie les expériences idéales pour vous.

Découvrez toutes nos destinations famille à sepaq.com/famille

NOS COUPS DE CŒUR AU PARC NATIONAL DE LA GASPÉSIE

Jetez un coup d'œil à nos incontournables: une activité à ne pas manquer, un sentier à découvrir en famille ou un lieu d'hébergement où il fait bon se rassembler.

- Randonnée et pique-nique au lac aux Américains
- Pédalo au lac Cascapédia
- Causeries de soirée à l'amphithéâtre

HÉBERGEMENT ET PÊCHE



TENTE HUTTOPIA



CHALET, LAC CASCAPÉDIA



GÎTE DU MONT-ALBERT

CAMPINGS AMÉNAGÉS

Situés en milieu boisé, ces sites sont accessibles en voiture.

- Deux cent douze sites répartis en quatre campings (camping de la Rivière, camping du Mont-Albert, camping du Lac Cascapédia, camping du Mont-Jacques-Cartier)
- Accès au bloc sanitaire
- Treize sites avec eau et électricité au camping de la Rivière

À partir de
31,00 \$
/nuitée
/emplacement

PRÊTS-À-CAMPER

Tous les plaisirs du camping, sans le tracas de l'équipement!

- Quatorze tentes Huttopia situées au camping du Mont-Albert
- Tout le matériel de camping inclus à l'exception du sac de couchage

À partir de
102,00 \$
/nuitée
/emplacement

CAMPINGS RUSTIQUES

Accessible en longue randonnée pédestre, ces sites offrent une grande intimité au sein d'une nature sauvage remarquable.

- Plateformes en bois pouvant accueillir une tente autoportante

À partir de
24,75 \$
/nuitée
/emplacement

REFUGES

- Sept refuges, situés à l'entrée du camping du Mont-Albert, vous permettent d'être hébergé à proximité des sentiers de courte randonnée.
- Neuf refuges en montagne permettent d'explorer les sentiers de longue randonnée.
- Matériel fourni : poêle à bois, table, chaises, lits avec matelas et comptoir pour la cuisine.

À partir de
28,25 \$
/nuitée
/personne

CHALETS DU LAC-CASCAPÉDIA

Chalets situés sur le bord du lac pour un séjour confortable et paisible.

- Offert en forfait de pêche du 2 au 24 juin et en villégiature du 25 juin au 23 septembre
- Éclairage, cuisinière et réfrigérateur au propane

Tarif variable selon le forfait et la saison. Visitez notre site Web pour les détails.

GÎTE DU MONT-ALBERT

- Auberge de soixante chambres réputée pour sa fine cuisine du terroir régional. Plusieurs forfaits offerts.
- Vingt-trois chalets pouvant accueillir de deux à huit personnes chacun.

Tarif variable selon le forfait et la saison. Visitez notre site Web pour les détails.

PÊCHE À LA JOURNÉE

Sept lacs et trois rivières (pêche à gué) sont offerts pour la pêche à la journée. Une embarcation est fournie sur la plupart des lacs. Pour les autres, l'embarcation personnelle est requise. Les espèces pêchées sont l'omble de fontaine, l'omble chevalier et le touladi.

N'oubliez pas de vous procurer un permis de pêche provincial et un droit d'accès à la pêche.

Période : Du 10 juin au 4 septembre 2017

**PÊCHE À GUÉ OU
AVEC EMBARCATION
PERSONNELLE** 18,40 \$/adulte

**PÊCHE AVEC
EMBARCATION** 61,40 \$/pour un adulte
79,80 \$/pour deux adultes
98,20 \$/pour trois adultes



MONT JACQUES-CARTIER ET LOCATION D'ÉQUIPEMENT

LE MONT JACQUES-CARTIER, UNE ESCAPADE EN MILIEU PROTÉGÉ...

LES RÈGLES QUI ENCADRENT L'ACCÈS AU MONT JACQUES-CARTIER :

- La circulation hors sentier est interdite.
- La circulation sur le sentier du mont Jacques-Cartier n'est autorisée que du 24 juin au 30 septembre inclusivement.
- La circulation sur le sentier n'est autorisée qu'entre 10 h et 16 h (il est interdit d'entreprendre sa randonnée avant l'heure prescrite).
- Aucun départ n'est autorisé après midi.

Un garde-parc veille à l'application de ces règles.

Le mont Jacques-Cartier est un habitat essentiel du domaine vital des caribous de la Gaspésie. C'est l'endroit le plus propice pour l'observation de ce cervidé.

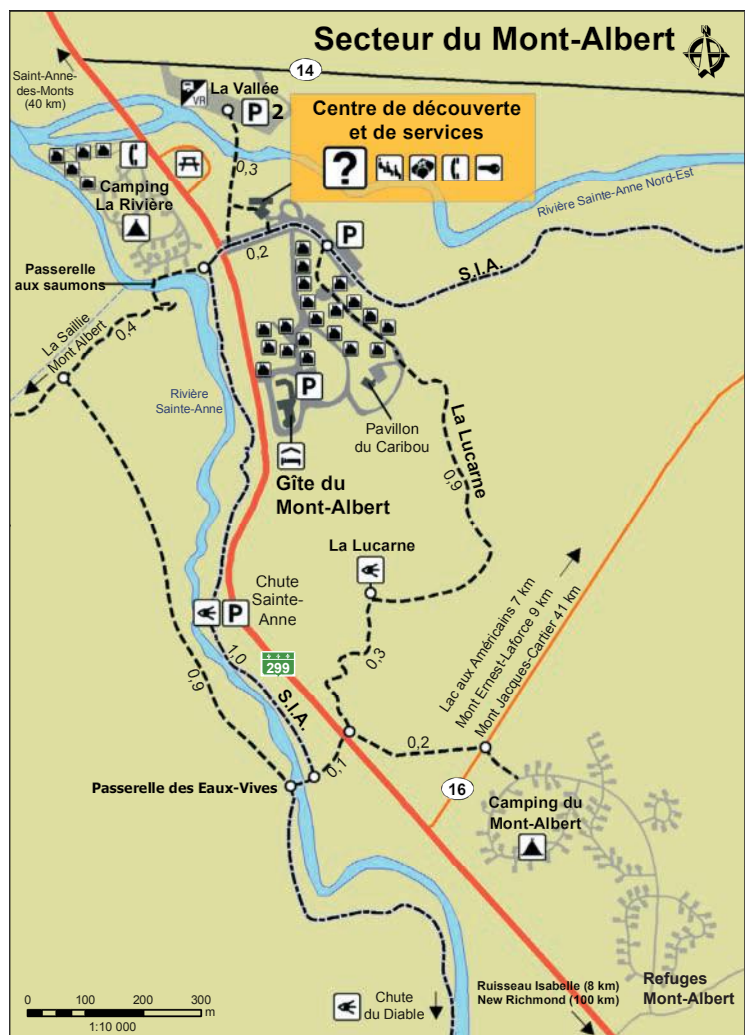
DÉPART	ARRIVÉE	HEURES DES DÉPARTS	HEURES DES RETOURS	TARIFS	PÉRIODE
Transport en commun					
Centre de découverte et de services	Début du sentier du mont Jacques-Cartier	9 h	16 h	17,75 \$/adulte Gratuit/enfants accompagnés d'un adulte 13,25 \$/enfant	Tous les jours du 24 juin au 4 septembre Les fins de semaine du 5 au 30 septembre
Navette obligatoire					
Accueil du Mont-Jacques-Cartier	Début du sentier du mont Jacques-Cartier	10 h 10 h 30 11 h 11 h 30 12 h	14 h 15 15 h 15 h 30 16 h	7,50 \$/adulte Gratuit/enfants accompagnés d'un adulte 5,75 \$/enfant	Du 24 juin au 30 septembre



LOCATION D'ÉQUIPEMENT

Au centre de découverte et de services, il est possible de faire la location de matériel de plein air pour être bien chaussé et bien équipé.

Bâtons télescopiques (la paire)	12,75 \$
Bottes de randonnée	18,25 \$
Couverture en polaire	6,75 \$
Gamelle à trois chaudrons	6,75 \$
Guêtres	6,75 \$
Literie (location pour le séjour)	18,00 \$
Lunettes d'approche 10 x 32	12,75 \$
Matelas de sol (autogonflant)	12,75 \$
Poêle à deux ronds au propane (propane non inclus)	12,75 \$
Porte-bébé (dorsal)	gratuit
Réchaud au propane (propane non inclus)	6,75 \$
Sac à dos de 25 ou 70 litres	12,75 \$
Sac de couchage (trois saisons)	12,75 \$



SENTIERS DE RANDONNÉE

DESTINATION	DIFFICULTÉ	LONGUEUR (KM)	DÉNIVELÉ (M)	DURÉE	TYPE	DATES
DÉPART DU CENTRE DE DÉCOUVERTE ET DE SERVICES						
La chute Sainte-Anne	▲	1,7	Faible	30 min	Aller-retour	Toute l'année ¹
Belvédère de La Lucarne	▲	2,5	80	1 h	Boucle	Toute l'année ¹
La Saillie	▲▲	3,4	190	1 h 30	Aller-retour	Toute l'année ¹
La chute du Diable	▲▲	7	120	3 h	Aller-retour	Toute l'année ¹
Abri de La Serpentine	▲▲▲	12,6	360	4 h	Aller-retour	Toute l'année ¹
Le mont Olivine	▲▲▲	11,5	450	4 h	Aller-retour	Toute l'année ¹
Le mont Albert (Versant nord)	▲▲▲+	11,4	850	5 h	Aller-retour	10 juin au 30 septembre
Le tour du mont Albert	▲▲▲+	17,4	870	6 h à 8 h	Boucle	10 juin au 30 septembre
DÉPART DANS LE SECTEUR DES MONTS MCGERRIGLE (ROUTE 16)						
Le lac aux Américains	▲	2,6	80	1 h 30	Aller-retour	1 ^{er} mai au 30 novembre ²
Le mont Ernest-Laforce	▲▲	4,5	155	2 h	Boucle	1 ^{er} mai au 30 novembre ²
Le mont Jacques-Cartier	▲▲▲	8,3	465	4 h à 5 h	Aller-retour	24 juin au 30 septembre
Le mont Xalibu	▲▲▲	10,7	540	5 h à 6 h	Aller-retour	10 juin au 30 septembre
Le mont Joseph-Fortin	▲▲▲	9,8	490	4 h	Aller-retour	1 ^{er} mai au 30 novembre ²
Le mont Richardson	▲▲▲+	11,5	705	6 h	Aller-retour	1 ^{er} mai au 30 novembre ²
DÉPART DANS LE SECTEUR DU LAC CASCAPÉDIA (ROUTE 11)						
La Rivière-Cascapédia - NOUVEAU	▲	1,7	Faible	45 minutes	Aller-retour	Ouverture juillet 2017
Le pic du Brûlé	▲▲▲	13,2	430	5 h	Boucle	2 juin au 9 octobre
Le pic de l'Aube	▲▲▲	11,8	370	4 h	Aller-retour	2 juin au 9 octobre
DÉPART DU STATIONNEMENT RUISSEAU ISABELLE						
Abri de la Serpentine	▲▲	9,8	260	3 h 30	Aller-retour	Toute l'année ¹
Le mont Olivine	▲▲▲	8,6	365	4 h	Aller-retour	Toute l'année ¹

¹ Selon les conditions d'enneigement | ² Selon l'accessibilité de la route 16

▲ **Facile** : Dénivelé faible, courte distance, aucun équipement particulier n'est requis

▲▲ **Intermédiaire** : Dénivelé moyen ou distance longue, aucun équipement particulier n'est requis

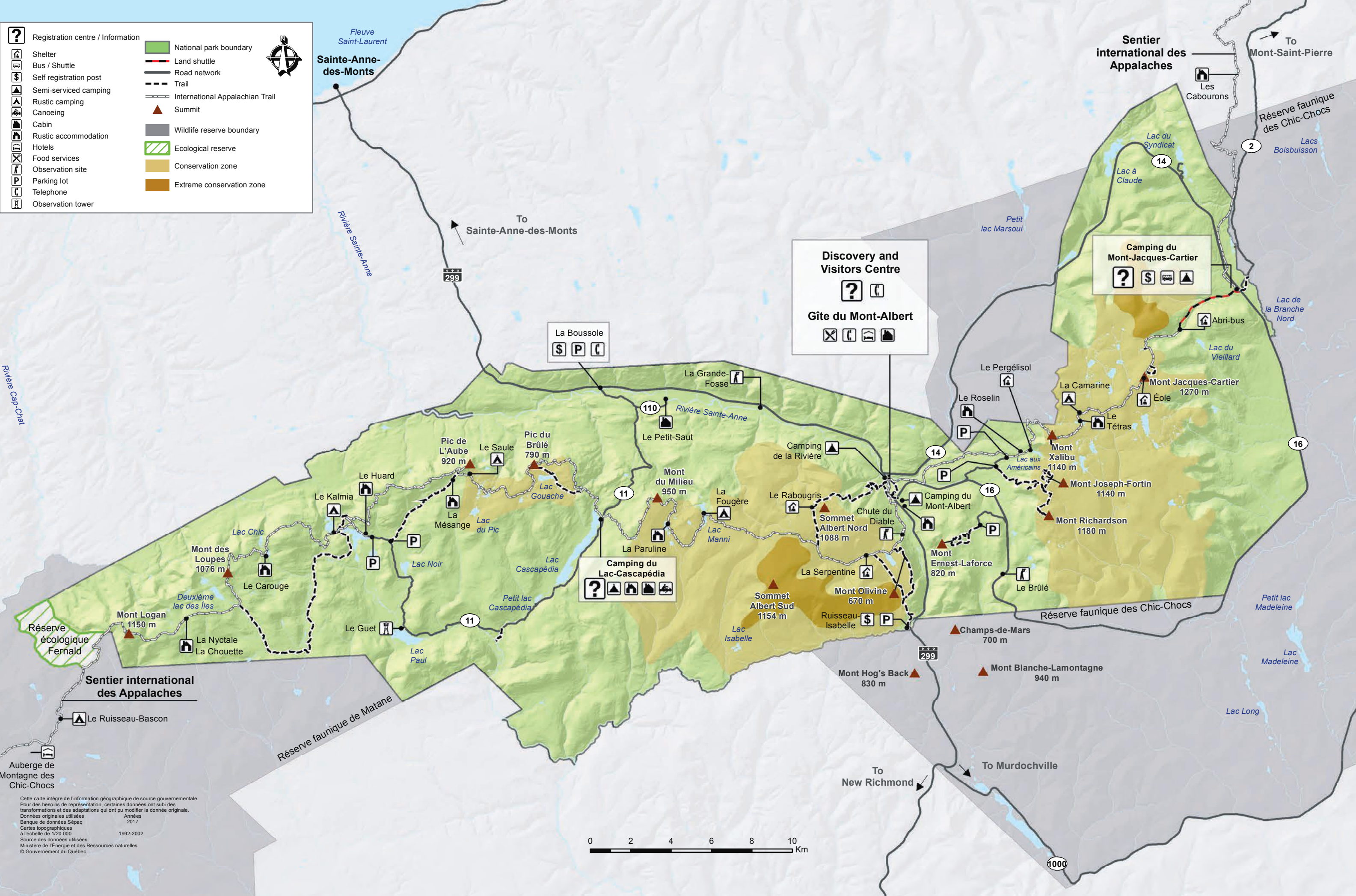
▲▲▲ **Difficile** : Dénivelé important, parcours en milieu montagneux, préparation requise et bonne condition physique. Ces sentiers sont composés de roches. Le port de bottes de marche est fortement recommandé. Les sommets représentent des milieux dénudés : aucun arbre, aucun relief ne vous protégera des conditions climatiques qui sont souvent adverses. Demandez conseil à notre personnel pour la planification de votre excursion.

Les dates d'ouverture et de fermeture sont fixées par règlement. Toutefois, il est possible que certains sentiers ouvrent après la date prévue ou soient temporairement fermés.

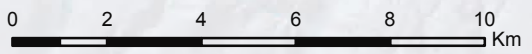
Pour des raisons de protection du milieu naturel et pour votre sécurité, il est interdit de circuler dans un sentier qui n'est pas ouvert.



	Registration centre / Information		National park boundary
	Shelter		Land shuttle
	Bus / Shuttle		Road network
	Self registration post		Trail
	Semi-serviced camping		International Appalachian Trail
	Rustic camping		Summit
	Cabin		Wildlife reserve boundary
	Rustic accommodation		Ecological reserve
	Hotels		Conservation zone
	Food services		Extreme conservation zone
	Observation site		
	Parking lot		
	Telephone		
	Observation tower		



Cette carte intègre de l'information géographique de source gouvernementale. Pour des besoins de représentation, certaines données ont subi des transformations et des adaptations qui ont pu modifier la donnée originale. Données originales utilisées: Années 2017. Banque de données Sépaq. Cartes topographiques à l'échelle de 1/20 000. 1992-2002. Source des données utilisées: Ministère de l'Énergie et des Ressources naturelles. © Gouvernement du Québec.



ACTIVITÉS DE DÉCOUVERTE

DU 24 JUIN AU 26 AOÛT 2017

JOUR	ACTIVITÉ	HEURE	DURÉE	TYPE D'ACTIVITÉ	LIEU	TARIF
Dimanche	Vivez le Grand Nord	11 h 30 à 14 h 30	45 minutes	Animation et observation	L'abri « Éole », mont Jacques-Cartier	Gratuit
	De roches et de glace	14 h à 16 h	15 minutes	Animation et observation	Lac aux Américains	Gratuit
	Rencontres au sommet	20 h	75 minutes	Animation multimédia et ludique	Centre de découverte et de services	Gratuit
Lundi	Terre de contraste	11 h 30 à 14 h 30	45 minutes	Animation et observation	L'abri « Les Rabougris », mont Albert	Gratuit
	Vue des ères	14 h à 16 h	15 minutes	Animation et observation	Sommet du mont Ernest-Laforce	Gratuit
	Le climat qui nous habite	20 h	60 minutes	Animation multimédia et ludique	Centre de découverte et de services	Gratuit
Mardi	Vivez le Grand Nord	11 h 30 à 14 h 30	45 minutes	Animation et observation	L'abri « Éole », mont Jacques-Cartier	Gratuit
	De roches et de glace	14 h à 16 h	15 minutes	Animation et observation	Lac aux Américains	Gratuit
	Les temps changent et les valeurs aussi	20 h	45 minutes	Activité théâtrale	Centre de découverte et de services	Gratuit
Mercredi	Terre de contraste	11 h 30 à 14 h 30	45 minutes	Animation et observation	L'abri « Les Rabougris », mont Albert	Gratuit
Jeudi	Vivez le Grand Nord	11 h 30 à 14 h 30	45 minutes	Animation et observation	L'abri « Éole », mont Jacques-Cartier	Gratuit
	Vue des ères	14 h à 16 h	15 minutes	Animation et observation	Sommet du mont Ernest-Laforce	Gratuit
	Expédition Chic-Chocs	20 h	45 minutes	Animation multimédia et ludique	Centre de découverte et de services	Gratuit
Vendredi	Terre de contraste	11 h 30 à 14 h 30	45 minutes	Animation et observation	L'abri « Les Rabougris », mont Albert	Gratuit
	De roches et de glace	14 h à 16 h	15 minutes	Animation et observation	Lac aux Américains	Gratuit
Samedi	Des trésors à partager	20 h	75 minutes	Animation multimédia et ludique	Centre de découverte et de services	Gratuit

DU 8 JUILLET AU 20 AOÛT 2017 - SECTEUR DU LAC CASCAPÉDIA

Dimanche	Au fil de l'eau*	15 h	90 minutes	Randonnée en rabaska	Lac Cascapédia	15,00 \$/adulte 7,50 \$/enfant	Gratuit/ enfant**
	Au pays des Chic-Chocs	20 h	60 minutes	Conte et légende	Lac Cascapédia	Gratuit	
Lundi	À la tombée du vent*	19 h 30	90 minutes	Randonnée en rabaska	Lac Cascapédia	15,00 \$/adulte 7,50 \$/enfant	Gratuit/ enfant**
Mercredi	Au fil de l'eau*	15 h	90 minutes	Randonnée en rabaska	Lac Cascapédia	15,00 \$/adulte 7,50 \$/enfant	Gratuit/ enfant**
	Au pays des Chic-Chocs	20 h	60 minutes	Conte et légende	Lac Cascapédia	Gratuit	
Vendredi	À la tombée du vent*	19 h 30	90 minutes	Randonnée en rabaska	Lac Cascapédia	15,00 \$/adulte 7,50 \$/enfant	Gratuit/ enfant**
Samedi	Au fil de l'eau*	15 h	90 minutes	Randonnée en rabaska	Lac Cascapédia	15,00 \$/adulte 7,50 \$/enfant	Gratuit/ enfant**

DU 27 AOÛT AU 9 SEPTEMBRE 2017

Dimanche	Terre de contraste	11 h 30 à 14 h 30	45 minutes	Animation et observation	L'abri « Les Rabougris », mont Albert	Gratuit	
	Vivez le Grand Nord	11 h 30 à 14 h 30	45 minutes	Animation et observation	L'abri « Éole », mont Jacques-Cartier	Gratuit	
	Vue des ères	14 h à 16 h	15 minutes	Animation et observation	Sommet du mont Ernest-Laforce	Gratuit	
	De roches et de glace	14 h à 16 h	15 minutes	Animation et observation	Lac aux Américains	Gratuit	
Lundi	Vue des ères	14 h à 16 h	15 minutes	Animation et observation	Sommet du mont Ernest-Laforce	Gratuit	
	De roches et de glace	14 h à 16 h	15 minutes	Animation et observation	Lac aux Américains	Gratuit	
	La vallée des Rois*	16 h	3 heures	Randonnée et observation	Rendez-vous au centre de découverte et de services	30,00 \$/adulte 15,00 \$/enfant	Gratuit/ enfant**
Mercredi	Vue des ères	14 h à 16 h	15 minutes	Animation et observation	Sommet du mont Ernest-Laforce	Gratuit	
	La vallée des Rois*	16 h	3 heures	Randonnée et observation	Rendez-vous au centre de découverte et de services	30,00 \$/adulte 15,00 \$/enfant	Gratuit/ enfant**
Vendredi	De roches et de glace	14 h à 16 h	15 minutes	Animation et observation	Lac aux Américains	Gratuit	
Samedi	Terre de contraste	11 h 30 à 14 h 30	45 minutes	Animation et observation	L'abri « Les Rabougris », mont Albert	Gratuit	
	Vivez le Grand Nord	11 h 30 à 14 h 30	45 minutes	Animation et observation	L'abri « Éole », mont Jacques-Cartier	Gratuit	

* Places limitées, inscription obligatoire | ** Toutes les activités de découverte sont gratuites pour les enfants accompagnés d'un parent.

DU 27 AOÛT AU 9 SEPTEMBRE 2017 (suite)

Samedi (suite)	Vue des ères	14 h à 16 h	15 minutes	Animation et observation	Sommet du mont Ernest-Laforce	Gratuit	
	La vallée des Rois*	16 h	3 heures	Randonnée et observation	Rendez-vous au centre de découverte et de services	30,00 \$/adulte 15,00 \$/enfant	Gratuit/ enfant**

DU 10 AU 16 SEPTEMBRE 2017

Dimanche	Vivez le Grand Nord	11 h 30 à 14 h 30	45 minutes	Animation et observation	L'abri « Éole », mont Jacques-Cartier	Gratuit	
	De roches et de glace	14 h à 16 h	15 minutes	Animation et observation	Lac aux Américains	Gratuit	
	Terre de contraste	11 h 30 à 14 h 30	45 minutes	Animation et observation	L'abri « Les Rabougris », mont Albert	Gratuit	
Lundi	La vallée des Rois*	15 h 30	3 heures	Randonnée et observation	Rendez-vous au centre de découverte et de services	30,00 \$/adulte 15,00 \$/enfant	Gratuit/ enfant**
	Vue des ères	14 h à 16 h	15 minutes	Animation et observation	Sommet du mont Ernest-Laforce	Gratuit	
Mercredi	La vallée des Rois*	15 h 30	3 heures	Randonnée et observation	Rendez-vous au centre de découverte et de services	30,00 \$/adulte 15,00 \$/enfant	Gratuit/ enfant**
Vendredi	De roches et de glace	14 h à 16 h	15 minutes	Animation et observation	Lac aux Américains	Gratuit	
Samedi	La vallée des Rois*	15 h 30	3 heures	Randonnée et observation	Rendez-vous au centre de découverte et de services	30,00 \$/adulte 15,00 \$/enfant	Gratuit/ enfant**
	Terre de contraste	11 h 30 à 14 h 30	45 minutes	Animation et observation	L'abri « Les Rabougris », mont Albert	Gratuit	
	Vue des ères	14 h à 16 h	15 minutes	Animation et observation	Sommet du mont Ernest-Laforce	Gratuit	

DU 17 SEPTEMBRE AU 7 OCTOBRE 2017

Dimanche	Terre de contraste	11 h 30 à 14 h 30	45 minutes	Animation et observation	L'abri « Les Rabougris », mont Albert	Gratuit	
	De roches et de glace	14 h à 16 h	15 minutes	Animation et observation	Lac aux Américains	Gratuit	
Lundi Mercredi	La vallée des Rois*	15 h	3 heures	Randonnée et observation	Rendez-vous au centre de découverte et de services	30,00 \$/adulte 15,00 \$/enfant	Gratuit/ enfant**
Samedi	Vue des ères	14 h à 16 h	15 minutes	Animation et observation	Sommet du mont Ernest-Laforce	Gratuit	
	La vallée des Rois*	15 h	3 heures	Randonnée et observation	Rendez-vous au centre de découverte et de services	30,00 \$/adulte 15,00 \$/enfant	Gratuit/ enfant**
Dimanche 1 ^{er} octobre	Vue des ères	14 h à 16 h	14 minutes	Animation et observation	Sommet du mont Ernest-Laforce	Gratuit	
	De roches et de glace	14 h à 16 h	15 minutes	Animation et observation	Lac aux Américains	Gratuit	

* Places limitées, inscription obligatoire | ** Toutes les activités de découverte sont gratuites pour les enfants accompagnés d'un parent.

SUR LA PISTE DES CARIBOUS · NOUVEAUTÉ

Observez, récoltez des données sur le terrain, découvrez le caribou montagnard du parc national de la Gaspésie en compagnie d'un garde-parc naturaliste d'expérience. En forfaits *Grand air* ou *Grand confort*, venez vivre une expérience significative pour la sauvegarde de cette population unique et menacée de disparition. Les 11 et 12, 18 et 19, et 25 et 26 septembre. Pour de plus amples renseignements, informez-vous au centre de découverte et de services.

AU FIL DE L'EAU

Permettez-moi de vous présenter le plus grand lac du parc. Jeune et en santé, avec une personnalité bien à lui : le lac Cascapédia. Partons en rabaska à la découverte de cet écosystème fascinant.

RENCONTRES AU SOMMET

Il est une des raisons d'être du parc national de la Gaspésie, une des plus grandes spécificités de la région. Tous les efforts doivent être déployés pour sauver cette richesse collective inestimable. Venez découvrir cet ambassadeur, cet allié au destin précaire.

À LA TOMBÉE DU VENT

À la fin du jour, allons sur le lac en rabaska pour vivre un moment grisant : le crépuscule. La noirceur nous enveloppe, le vent s'apaise, tout devient différent. La lumière influence grandement ce qui nous entoure. Ses effets sont nombreux et parfois insoupçonnés. Être sur le lac à la tombée de la nuit est un souvenir auquel vous repenserez avec plaisir.

LA VALLÉE DES ROIS

La forêt boréale, cet écosystème dynamique est l'habitat typique de sa majesté l'élan d'Amérique. Accompagné d'un garde-parc naturaliste, vous comprendrez pourquoi le parc national de la Gaspésie abrite l'une des plus fortes densités d'orignaux au Québec. En découvrant une partie de son royaume, vous aurez peut-être la chance de faire sa rencontre.

LES TEMPS CHANGENT ET LES VALEURS AUSSI

Depuis toujours les ressources naturelles sont à la base de l'occupation du territoire gaspésien. Des premiers occupants aux visiteurs d'aujourd'hui, plusieurs personnages qui ont marqué l'histoire du parc national de la Gaspésie se racontent. Dans le cadre du 80^e anniversaire, venez rencontrer ces bâtisseurs.

LE CERF, L'ORIGINAL ET LE CARIBOU

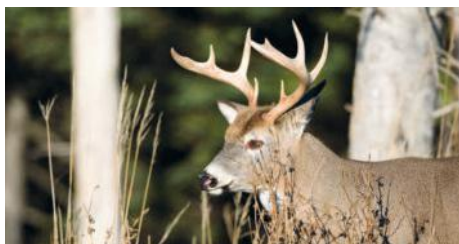
TROIS CERVIDÉS DANS UN MÊME TERRITOIRE!

Le **cerf de virginie** occupe principalement la vallée de la rivière Sainte-Anne. Les grands arbres contribuent à réduire l'accumulation de neige au sol et fournissent l'abri nécessaire à sa survie.

Ce cervidé est peu abondant dans le parc. La rigueur et la longueur des hivers est la principale cause de mortalité chez cette espèce.

L'**original** est le plus grand des cervidés. Parce que sa taille est imposante, la quantité de nourriture disponible en toutes saisons lui importe davantage que la disponibilité d'abri et les rigueurs climatiques auxquelles il est bien adapté. Il fréquente les forêts mélangées denses, aux sols inclinés. Vers la fin de l'hiver, il utilise surtout les peuplements de conifères. Vous courez la chance d'en apercevoir au mont Ernest-Laforce ou au lac Paul.

Le **caribou des bois** de la Gaspésie exploite principalement les forêts ouvertes de l'étage subalpin et les sommets dénudés de l'étage alpin. La majorité des observations sont faites au-dessus de 700 mètres d'altitude. Il est possible d'en observer au mont Jacques-Cartier et au mont Albert. La population de caribous du parc est la seule présente au sud du fleuve Saint-Laurent et est en voie de disparition. En évitant d'interférer dans ses activités et en l'observant à distance vous contribuerez à sa sauvegarde.



AUBERGE DE MONTAGNE DES CHIC-CHOCS

UN CONCEPT UNIQUE À L'EST DU CANADA

- Auberge 4 étoiles isolée et perchée à 615 mètres d'altitude
- Atmosphère intimiste et chaleureuse avec ses 18 chambres
- Destination parfaite pour les mordus de plein air et les adeptes de moments de détente
- Guides-accompagnateurs compétents qui vous stimulent et vous encadrent

Photo : Steve Deschênes



chicchocs.com
1 888 665-3091





L'ÉPOPÉE DU PARC NATIONAL DE LA GASPÉSIE

Le parc national de la Gaspésie détient l'une des plus longues traditions de conservation du patrimoine naturel québécois. En effet, la loi constituant le parc de la Gaspésie a été sanctionnée le 14 avril 1937 et visait notamment la protection permanente du caribou de la Gaspésie et du saumon de la rivière Sainte-Anne.

Durant les 80 ans de son existence, de nombreuses entraves ont parsemé la poursuite de sa mission. Malgré cela, les objectifs établis à l'origine de sa création demeurent toujours d'actualité. Le caribou fréquente encore les sommets du massif gaspésien, le saumon est encore pêché, de plus en plus de gens découvrent les beautés extraordinaires de cette partie du Québec et le parc national de la Gaspésie est plus que jamais un moteur de développements socioéconomiques durables.

Depuis les premières activités d'interprétation de la nature en 1968, les gardes-parcs naturalistes ont œuvré sans relâche à dévoiler aux centaines de milliers de visiteurs les trésors de ce patrimoine remarquable. Ainsi, à la suite de près de 50 ans de sensibilisation à la cause de la protection permanente de ce territoire et de notre environnement, le parc national de la Gaspésie est fier de faire figure de pionnier dans ce mouvement prioritaire pour de très nombreux citoyens du monde.

Dans l'optique de poursuivre cette œuvre, le parc a entrepris de mener un projet de captation des mémoires vivantes afin de poursuivre efficacement vers l'atteinte de sa mission première. Le travail de recherche et d'organisation de ce patrimoine immatériel entrepris lors du 80^e anniversaire du parc national de la Gaspésie se poursuivra au cours des prochaines années pour que tous puissent se souvenir.

Si vous voulez en savoir plus sur les initiatives et les enjeux de conservation dans les parcs nationaux du Québec, rendez-vous à : parcsquebec.com/blogue.

Pour connaître les façons de participer à la conservation de nos parcs nationaux, rendez-vous à : fondsparcsquebec.com.

PRUDENT ^{DE} NATURE



En nature, ma **sécurité**,
c'est ma **responsabilité**

La Sépaq a pour mission d'assurer l'accessibilité à des milieux naturels représentant les joyaux de la nature québécoise. Elle a à cœur la sécurité de ses visiteurs. Elle vous invite à être prudent de nature!

Vous préparer adéquatement constitue le premier pas vers la pratique agréable et sécuritaire de vos activités. **VOUS ÊTES RESPONSABLE DE VOTRE PROPRE SÉCURITÉ** et la gestion des risques fait partie intégrante de votre expérience.

Avant de partir pour une excursion, **ASSUREZ-VOUS DE POSSÉDER LES COMPÉTENCES ET HABILITÉS REQUISES** à la pratique de l'activité choisie **ET DE RESPECTER VOS CAPACITÉS PHYSIQUES**.

Votre sortie ne doit vous laisser que d'agréables souvenirs. Certains organismes peuvent vous aider à planifier vos activités de façon sécuritaire. N'hésitez pas à les contacter. De plus, nous vous invitons à consulter sur le site Web sepaq.com/securite les fiches-conseils relatives aux activités offertes par la Sépaq.

sepaq.com/securite



AIDE-MÉMOIRE

AVANT DE QUITTER

- Prévoir partir en groupe d'au moins deux personnes.
- Vous informer des prévisions météorologiques.
- Apporter de l'eau et de la nourriture même s'il s'agit d'une activité de quelques heures.
- Prévoir des chaussures et des vêtements appropriés et adaptés aux conditions climatiques.
- Avertir un proche de l'endroit exact de votre destination ainsi que du moment prévu de votre retour.

UNE FOIS SUR PLACE

- Ne pas compter sur votre téléphone cellulaire.
- Vérifier le temps requis pour compléter votre activité.
- Respecter la signalisation et les avis d'interdiction, dont ceux concernant les feux à ciel ouvert.

AU RETOUR

- Une fois votre activité terminée, veuillez rapporter au personnel tout bris, anomalie ou problème remarqués.

RAPPEL



Lors de votre visite dans un parc national, ayez toujours en votre possession le reçu de votre droit d'accès ou votre carte annuelle d'accès.



Afin de préserver les richesses naturelles, il est interdit de prélever des éléments naturels (animaux, plantes, bois mort, roches, etc.) Aussi, pour éviter le piétinement de la flore, vous devez demeurer dans les sentiers de randonnée aménagés.



Les animaux trouvent tout ce dont ils ont besoin dans la nature pour se nourrir. Les nourrir peut leur être très dommageable. Ne laissez pas votre nourriture ou vos déchets à la portée des animaux.



Nous vous demandons de rapporter tous vos déchets.



Les animaux domestiques ne sont pas acceptés dans les parcs nationaux du Québec. Toutefois, les chiens-guides et les chiens d'assistance sont admis.

PROJET-PILOTE AUTORISANT LES CHIENS

Le projet pilote, encadrant la présence des chiens dans les parcs nationaux de FRONTENAC (secteur Saint-Daniel), de la JACQUES-CARTIER et d'OKA, se poursuit pour une deuxième année. Consultez les règles d'encadrement et les endroits autorisés sur le site Web de la Sépaq à sepaq.com/animaux.

EN CAS D'URGENCE : 911

SÛRETÉ DU QUÉBEC: 310-4141 (numéro unique) / *4141 (pour cellulaire)

*Là où les réseaux cellulaires sont accessibles. Les frais encourus lors des opérations de recherche et de sauvetage sont à la charge du bénéficiaire. Il est possible de se procurer auprès d'un assureur une protection relative à ces risques.

Parc national de la Gaspésie

1981, route du parc
Sainte-Anne-des-Monts (Québec) G4V 2E4
Information : 418 763-7494
Réservation : 1 800 665-6527
Courriel : parc.gaspesie@sepaq.com
ParcNationaldelagaspesie.com

www.facebook.com/ParcNationaldelagaspesie
 #parcnationalgaspesie

Dépôt Légal : 2017

Bibliothèque et Archives nationales du Québec
Photographies : Mathieu Charland, Steve Deschênes,
Denis Desjardins, Fokus Productions, Pascal Lévesque

Tarification avant taxes pouvant être modifiée sans autres avis.

Le genre masculin est utilisé sans discrimination.



ÉOLE CAP-CHAT



1ère activité - Visite guidée de l'Éole.....Un des 20 coups de coeur du guide des vacances au Québec. Seule une visite guidée permet de connaître les secrets de Éole. Ce prototype de recherche et de développement durant cinq ans, cet incubateur de technologie en énergie éolienne inauguré en 1987 à Cap-Chat



2ième activité - Escalade de la tour (GRIMP), à l'aide de guides formés pour monter au 1er, 2ième ou au 3ième palier (100 mètres). Émerveillez-vous devant ce panorama environnant du Saint-Laurent, des Chic-Chocs, du parc Trans-Alta, de la nature avec des couchers ou levers de soleil, les perséides en août. Respirez les parfums enivrants de la Gaspésie originale dans toute leur pureté.



Éole Cap-Chat
Route 132
Route du village du Cap, C.P. 10
Cap-Chat (Québec) G0J 1E0
(418) 786-5719 / (418) 763-9935 cell.
(418) 786-9119 téléc.
Courriel: blandinc@globetrotter.net



LA MER À DÉCOUVRIR



- ★ Parc aquarium et bassins tactiles
- ★ Excursions en mer
- ★ Activité de cueillette de poissons
- ★ Musée
- ★ Camp de jour
- ★ Boutique de souvenirs de la mer
- ★ Café-terrasse, vue sur la mer

1, rue du Quai
Sainte-Anne-des-Monts

418 763-2500 - exploramer.qc.ca



Explamer
La mer à découvrir / Discovering the sea

ATTRACTIONS
INCONTORNABLES
Gaspésie



Photo: Robert Beaumont

Valmont

CHALETs

KAYAK SUR LA RIVIÈRE

RÉSTAURANT

CAP-CHAT 418-786-1355
www.valmontpleinair.com

Val

d'initiation en Deltaplane tandem

Introduction
Kite Surf
Location
Paddle Surf
Boutique
Cerf-volant

418 797-2025

VUE DU CIEL
MONT-ST-PIERRE, GASPESIE
deltaplanetandem.ca

380 millions d'années *plus tard...*



...on en parle encore
au site fossilifère du parc national de **Miguasha**



231, route Miguasha Ouest, Nouvelle (Québec) G0C 2E0
418 794-2475 • 1 800 665-6527
ParcsQuebec.com



Venez visiter la **plus grande** exposition d'art animalier à l'est du Canada!



Centre des Arts et des Sciences de la Nature
(Galerie Monique et Gisèle Benoit)

218, 1^{re} Avenue Est, Sainte-Anne-des-Monts

418 764-2092

www.sasnature.org

Boutique

ENTRÉE GRATUITE

Ouvert du 1^{er} juin au 15 octobre