



ORCHESTRE SYMPHONIQUE
DE MONTRÉAL

Saison
23/24

Présenté par
Hydro
Québec

CÉLÉBRONS LA
90^e
saison
DE L'OSM

Programme de concert
16-17-20 janvier

Présentateur de saison



Complice de l'Orchestre symphonique de Montréal





POWER CORPORATION
DU CANADA

Investis dans nos communautés,
au cœur du changement.



Ce concert est présenté
grâce à la généreuse
collaboration de la
Fondation J.A. DeSève

Janvier

16 mar. 19 h 30 17 mer. 19 h 30 20 sam. 14 h 30

SÉRIE MERCREDI 1

SÉRIE WEEKEND 2

Présentée par

Fondation J.A. DeSeve

Rafael Payare dirige la Symphonie n° 7 de Mahler

Rafael Payare Conducts Mahler's Symphony no. 7

Rafael Payare, chef d'orchestre / conductor
Simone Lamsma, violon / violin

Karol Szymanowski | 1882-1937 |

Concerto pour violon n° 1, op. 35 / Violin Concerto no. 1, op. 35 (26 min)

Entracte / Intermission

Gustav Mahler | 1860-1911 |

Symphonie n° 7 en mi mineur / Symphony no. 7 in E minor (77 min)

- I. Langsam
- II. Nachtmusik
- III. Scherzo
- IV. Nachtmusik
- V. Rondo – Finale



Traduction / Translation : Le Trait juste | Graphisme / Graphics : IKO | Dépôt légal – Bibliothèque et Archives nationales du Québec, 2023

Cette représentation est rendue possible grâce au Plan de relance économique du milieu culturel du Gouvernement du Québec.
This presentation is made possible thanks to the Gouvernement du Québec program Plan de relance économique du milieu culturel.

Québec 



Grâce à son sens inné de la musique, sa technique brillante et sa présence charismatique au podium, Rafael Payare est un des chefs d'orchestre les plus recherchés sur la scène internationale. Le maestro né en 1980 est diplômé du célèbre programme d'éducation musical vénézuélien *El Sistema* et a commencé l'étude de la direction d'orchestre en 2004, en compagnie de José Antonio Abreu. En 2012, il connaît une progression fulgurante et remporte le prestigieux concours international Malko pour jeunes chefs d'orchestre, tenu au Danemark. Depuis 2015, maestro Payare est chef invité principal du Festival Castleton, fondé par son mentor, le regretté Lorin Maazel. Il a été directeur musical de l'Ulster Orchestra de 2014 à 2019 et occupe cette même fonction au sein du San Diego Symphony depuis 2019. Au cours des dernières années, Rafael Payare a dirigé un grand nombre d'orchestres symphoniques parmi les plus prestigieux dans le monde. Ce fut notamment le cas à Berlin, Vienne, Londres, New York, Los Angeles, Philadelphie, Munich, Chicago, San Francisco et Paris. Lors de la saison 2022-2023, il est devenu le neuvième directeur musical de l'histoire de l'OSM.

Rafael Payare's prodigious musicianship, technical brilliance and charismatic presence on the podium have made him one of the world's most sought-after conductors. Born in 1980 and a graduate of the celebrated *El Sistema* music education program in Venezuela, Mr. Payare began his formal conducting studies in 2004 with José Antonio Abreu. Since winning the prestigious Malko International Competition for Young Conductors in Denmark in 2012, Maestro Payare's career has advanced rapidly. Since 2015, he has served as Principal Conductor of the Castleton Festival, founded by his mentor the late Lorin Maazel. He was Chief Conductor of the Ulster Orchestra from 2014 to 2019 and in 2019, took up the position of Music Director of the San Diego Symphony. In recent years, Rafael Payare has conducted many of the world's most prestigious symphony orchestras, in Berlin, Vienna, London, New York, Los Angeles, Philadelphia, Munich, Chicago, San Francisco and Paris, among others. Beginning in the 2022-2023 season, he became the ninth Music Director in the history of the OSM.

**Rafael
Payare**
chef d'orchestre | conductor

Admirée pour son jeu « brillant... poli, expressif et intense » (*Cleveland Plain Dealer*) et « absolument stupéfiant » (*Chicago Tribune*), la violoniste néerlandaise Simone Lamsma est aujourd'hui l'une des personnalités musicales les plus marquantes et les plus captivantes de la musique classique. Sa maîtrise étonnante d'un vaste répertoire fait d'elle une artiste très recherchée par les plus grands chefs et orchestres, du New York Philharmonic au Royal Concertgebouw, en passant par le London Philharmonic et les orchestres philharmoniques de Séoul et d'Oslo.

Parmi les temps forts de la saison 2023-2024, citons son rôle d'artiste en résidence du Royal Liverpool Philharmonic Orchestra et ses débuts avec l'Orchestre symphonique de Vienne en tournée avec Jaap van Zweden, ainsi que de multiples engagements en Europe, en Asie et en Amérique du Nord.

Son enregistrement le plus récent, sorti en 2022 sur étiquette Ondine et comprenant des œuvres tardives de Rautavaara, a été encensé par la critique, tout comme ses précédents CD. En 2019, Simone a été nommée membre de la Royal Academy of Music, l'une des plus hautes distinctions de cette institution.

Hailed for playing that is "brilliant ... polished, expressive and intense" (*Cleveland Plain Dealer*) and "absolutely stunning" (*Chicago Tribune*), Dutch violinist Simone Lamsma is one of classical music's most striking and captivating musical personalities. Her uncanny mastery of a vast repertoire makes her a much-in-demand guest of leading conductors and orchestras, from the New York Philharmonic to the Royal Concertgebouw, London Philharmonic or Seoul and Oslo Philharmonic orchestras.

Selected highlights of the 2023–2024 season include serving as Artist-in-Residence with the Royal Liverpool Philharmonic Orchestra and debuts with the Wiener Symphoniker on tour with Jaap van Zweden, as well as multiple engagements across Europe, Asia and North America.

In 2022 her most recent recording featuring late works by Rautavaara was released by Ondine to great acclaim, as were all her preceding ones. In 2019, Simone was made a Fellow of the Royal Academy of Music, one of that institution's highest distinctions.

**Simone
Lamsma**
violon | violin

© Otto van den Toorn





L'OSM en quelques dates clés qui ont ponctué sa grande histoire...

1934

Fondé il y a 90 ans par Antonia Nantel, Wilfrid Pelletier et Athanase David, l'Orchestre symphonique de Montréal (OSM) a vu, depuis 1934, des générations de musiciennes, de musiciens et de solistes invités contribuer avec éclat à sa renommée et à son excellence. Alors que débute pour l'institution montréalaise une grande année anniversaire, voici un survol mettant en lumière quelques-uns des points marquants de ses 90 saisons ainsi que l'invitation à découvrir sa grande histoire.

1935

Création des Matinées pour la jeunesse, concerts adaptés aux jeunes, l'éducation étant au cœur de la mission de l'OSM depuis sa fondation. | Launch of the "Matinées symphoniques pour la jeunesse," youth concerts reflecting the importance of education at the heart of the OSM's mission from the beginning.



1940

Création du Prix Archambault, qui deviendra le Concours OSM, dont on présentait la 84^e édition en novembre 2023. Inauguration of the Prix Archambault, the OSM Competition's direct forerunner whose 84th edition took place in November 2023.

1962

Première tournée internationale sous la baguette de Zubin Mehta
First international tour under Zubin Mehta



2011

Inauguration de la Maison symphonique de Montréal, résidence de l'OSM | Inauguration of the Maison symphonique de Montréal, the OSM's home concert hall

2016

Création du programme La musique aux enfants, une initiative de Kent Nagano | Launch of the program La musique aux enfants, an initiative of Kent Nagano



A few key dates in the osm's outstanding history...

Since its foundation 90 years ago by Antonia Nantel, Wilfrid Pelletier and Athanase David, the Orchestre symphonique de Montréal (OSM) has seen generations of musicians and guest soloists brilliantly contribute to its renown and excellence since 1934. As the Montreal institution embarks on a major anniversary year, here's an overview of the highlights of its 90 seasons, and an invitation to discover its great history.



1938

Début de la grande tradition des concerts gratuits sur l'Esplanade du chalet du Mont-Royal | A long tradition is born: free concerts at the Chalet atop Mount Royal.

1954

Les Concerts symphoniques de Montréal changent de nom pour devenir l'Orchestre symphonique de Montréal. | The Concerts symphoniques de Montréal is renamed Orchestre symphonique de Montréal.

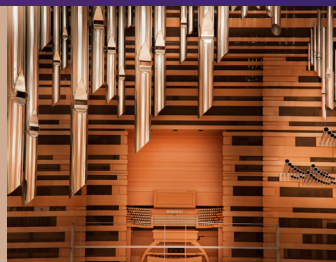
Orchestre
Symphonique
de Montréal

1980

Premier enregistrement de l'OSM dirigé par Charles Dutoit.
First OSM recording conducted by Charles Dutoit.

2014

Inauguration du Grand Orgue Pierre-Béique, dont l'achat a été rendu possible grâce à madame Jacqueline Desmarais qui en a assumé le coût total. | Inauguration of the Grand Orgue Pierre-Béique thanks to Jacqueline Desmarais who assumed all costs for the instrument.



2022
2023

Trois tournées internationales : Corée du Sud, grandes capitales européennes et États-Unis, dont un 45^e concert au prestigieux Carnegie Hall | The OSM embarks on three international tours to South Korea, major European capitals, and the USA, including the Orchestra's 45th appearance at the prestigious Carnegie Hall.

Les notes

Karol Szymanowski

Né le 6 octobre 1882 à Tymochivka, dans l'actuelle Ukraine – Mort le 29 mars 1937 à Lausanne, Suisse
Born on October 6, 1882, in Tymochivka, present-day Ukraine – Died on March 29, 1937, in Lausanne, Switzerland

Concerto pour violon n° 1, op. 35 / Violin Concerto no. 1, op. 35

Première fois à l'OSM : 16 octobre 1991, dir. Charles Dutoit, soliste : Chantal Juillet
First performance by the OSM: October 16, 1991, cond. Charles Dutoit, soloist: Chantal Juillet

Composé durant l'automne 1916 à Zarudzie, dans l'est de la Pologne, le *Concerto pour violon n° 1* de Szymanowski est considéré comme l'un des tout premiers de l'ère moderne. Son langage musical s'éloigne diamétralement des conventions encore en vigueur à la fin du XIX^e siècle, notamment par l'absence d'éléments structurants au profit d'une écriture en continu qui évoque en nous quantité d'images et de situations. Pour paraphraser les mots d'un critique de l'époque, il s'agit d'une œuvre de forme libre, remplie de combinaisons imprévisibles, où différents paysages semblent se succéder, comme dans un film.

S'il est qualifié de «Debussy polonais», c'est en partie parce que le compositeur demeure attaché à l'expression mélodique de l'instrument solo, planant au-dessus de l'orchestre. En revanche, la profusion de motifs dissonants dans l'accompagnement rappelle la férocité du *Sacre du printemps* de Stravinsky.

Pour l'aider dans sa tâche, Szymanowski recourt une nouvelle fois à l'expertise de son ami le violoniste Paweł Kocharński, à qui il dédiera son *Concerto* comme d'autres de ses œuvres antérieures pour violon. Kocharński élabore lui-même la cadence finale, sommet de virtuosité et de dramaturgie ayant grandement contribué au succès de l'œuvre. Il en devient l'interprète lors d'une tournée américaine qui le mène notamment à Carnegie Hall, sous la direction de Leopold Stokowski. Toutefois, c'est au violon solo du Philharmonique de Varsovie, Józef Ozimiński, que l'on doit la création de l'œuvre deux ans plus tôt, le 1^{er} novembre 1922, dans la capitale polonaise.

Ce *Concerto* en un seul mouvement est écrit pour un effectif très important, incluant des instruments rarement associés à l'orchestre : un piano, un célesta et des cloches. La musique aurait été inspirée par un poème de Tadeusz Miciński, *Noc*

Composed in the fall of 1916 in Zarudzie, eastern Poland, Szymanowski's Violin Concerto no. 1 is considered one of the earliest in its genre in the modern era. Its musical language is diametrically opposed to the conventions still in use at the end of the 19th century, notably the absence of structural elements and a continuous style of writing that evokes a plethora of images and situations. To paraphrase one critic of this period, it is a free-form work, full of unpredictable combinations, where different landscapes seem to unfold one after another as in a film.

Szymanowski had been dubbed the “Polish Debussy,” partly because of the solo instrument's melodic treatment, hovering above the orchestra. Conversely, the profusion of dissonant motifs in the accompaniment recalls the fierceness of Stravinsky's *Rite of Spring*.

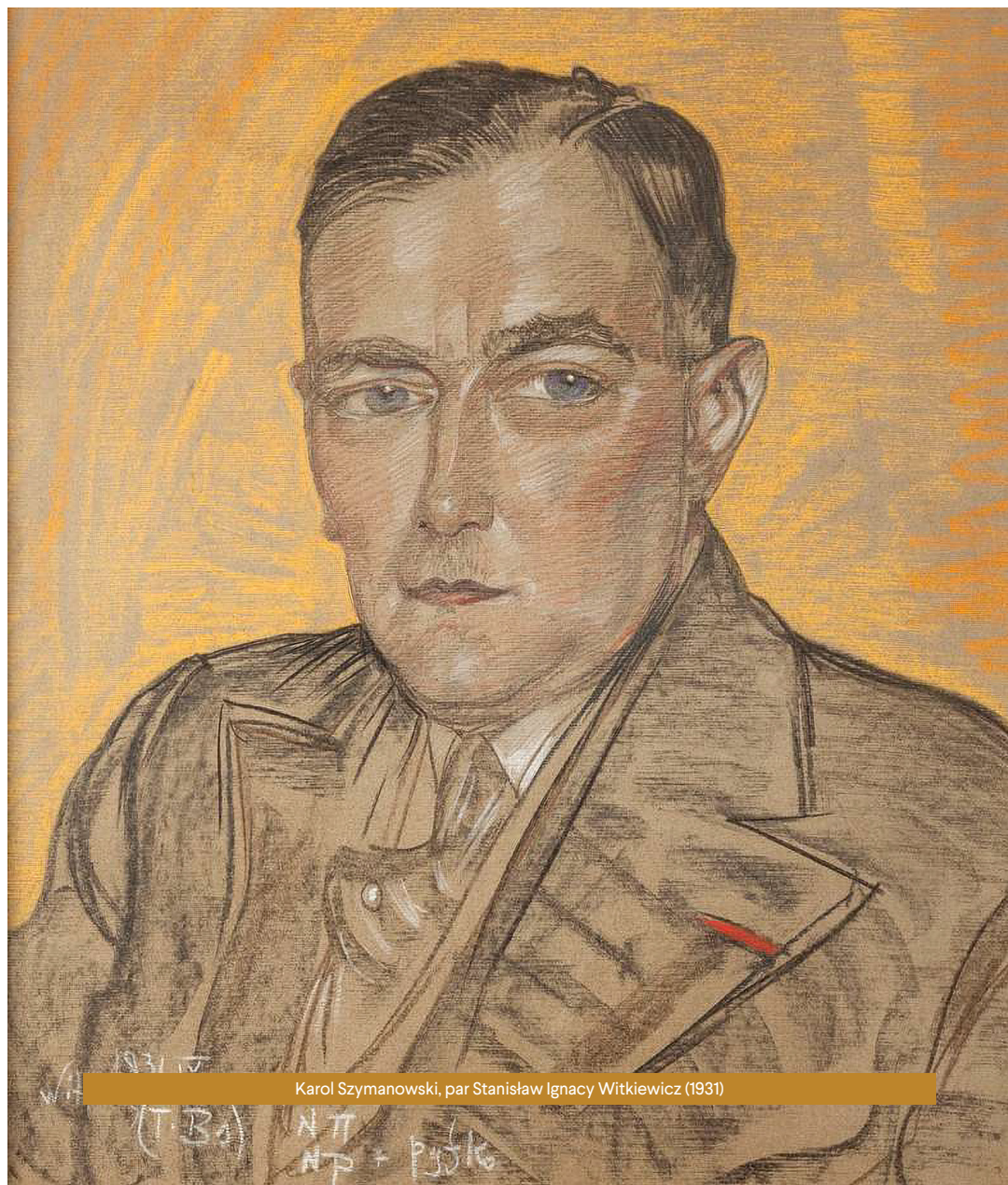
As he had done before, Szymanowski solicited the expertise of his friend the violinist Paweł Kocharński, to whom he would dedicate the Concerto. It was Kocharński himself who contributed the final cadenza, a summit of virtuosity and drama that greatly optimized the work's success. He also held the solo part during an American tour that took him to Carnegie Hall, under the baton of Leopold Stokowski. It was, however, Józef Ozimiński, Concertmaster of the Warsaw Philharmonic who premiered the Concerto two years earlier, on November 1, 1922, in the Polish capital.

This single-movement Concerto is written for a very large ensemble that includes instruments rarely associated with the orchestra: a piano, a celesta, and bells. The music is said to have been inspired by Tadeusz Miciński's poem “Noc majowa” (May Night), a passage of which seems to have served as the basis for Szymanowski's program: “All the birds pay me homage / For today I have exchanged

majowa (Nuit de mai), dont un passage semble avoir servi de programme à Szymanowski : « Tous les oiseaux me rendent hommage / Car aujourd'hui j'ai échangé mes vœux avec la déesse. Et voici qu'au bord du lac je me tiens parmi les fleurs cramoisies / Je verse des larmes de bonheur, avec plaisir et inquiétude / Brûlant du feu de l'amour. »

my vows with the goddess. And here by the lake I stand among the crimson flowers / I shed tears of happiness, with pleasure and anxiety / Burning with the fire of love.”

© Justin Bernard



Karol Szymanowski, par Stanisław Ignacy Witkiewicz (1931)

Les notes

Gustav Mahler

Né le 7 juillet 1860 à Kaliště, en Bohême (actuellement en Tchéquie) – Mort le 18 mai 1911, à Vienne, Autriche
Born on July 7, 1860, in Kaliště, Bohemia (now in Czechia) – Died on May 18, 1911, in Vienna, Austria

Symphonie n° 7 en mi mineur / Symphony no. 7 in E minor

- I. Langsam
- II. Nachtmusik
- III. Scherzo
- IV. Nachtmusik
- V. Rondo – Finale

Première fois à l'OSM : 3 mars 1987, dir. Charles Dutoit
First performance by the OSM: March 3, 1987, cond. Charles Dutoit

Le triomphe des ténèbres

Le 19 septembre 1908, Gustav Mahler dirigea la première exécution de sa *Septième Symphonie* à Prague. Selon son épouse Alma, l'œuvre fut écrite d'une seule traite, au cours de l'été 1905. Mais cela ne semble pas tout à fait vrai, car les premières esquisses dataient déjà de l'année précédente, l'été même où Mahler achevait sa *Sixième Symphonie*.

La *Septième* est née, pour ainsi dire, de l'intérieur. Les deux *Nachtmusiken* (Musiques de nuit) ont été conçues en premier. Les autres mouvements ont vu le jour, comme l'affirme Alma, en l'espace de quatre semaines, en 1905. Le premier mouvement fut le dernier composé, Mahler ne trouvant pas d'idée pour ce mouvement jusqu'au jour où, considérant l'été perdu pour composer, il rentra chez lui, en barque, depuis les Dolomites. C'est alors que le rythme des rames lui inspira le début du premier mouvement.

La *Symphonie* fut achevée le 15 août et Mahler l'annonça dans une lettre à son ami, le musicologue et écrivain Guido Adler : «Septima mea finita est, credo hoc opus fauste natum et bene gestum.» (Ma *Septième* est terminée, je crois que cette œuvre est née avec bonheur et bien faite.) Quatre jours plus tard, Richard Strauss reçut une carte avec un message similaire.

La structure de la *Septième* diffère fondamentalement de celle des six symphonies précédentes. Les cinq mouvements sont disposés symétriquement autour du scherzo central : la même symétrie que Mahler appliquera plus tard à *Das Lied von der Erde* et

The triumph of darkness

On 19 September 1908 Gustav Mahler conducted the first performance of his *Seventh Symphony* in Prague. The Symphony was, according to his wife Alma, written down in one go during the summer of 1905, but this doesn't seem to be entirely true, since the first sketches were put on paper already the year before; the same summer in which Mahler completed his *Sixth Symphony*.

The *Seventh* arose, as it were, from inside out. The two *Nachtmusiken* (Night Musics) were conceived first. The other movements emerged, as Alma claimed, indeed within the time frame of four weeks in 1905. The opening movement was the last to be composed. Mahler couldn't find the inspiration for it, until he, considering the summer lost for composing, returned home by rowing boat from a trip to the Dolomites and the rhythm of the oars inspired him for the opening of this movement.

The Symphony was completed on August 15 and Mahler reported in a letter to his friend the musicologist and writer Guido Adler: "Septima mea finita est, credo hoc opus fauste natum et bene gestum." (My *Seventh* is finished, I believe this work was born fortunately and well made.) And four days later Richard Strauss received a card with a similar message.

The structure of the *Seventh Symphony* differs fundamentally from that of the previous six. The five movements are symmetrically placed around the central Scherzo: the same symmetry Mahler would

à la *Dixième Symphonie* inachevée. Une autre caractéristique de l'orchestration relie également cette *Symphonie* à *Das Lied von der Erde*, soit l'utilisation de la guitare et de la mandoline dans la deuxième *Nachtmusik*.

Ces *Nachtmusiken* ont donné lieu à de nombreuses spéculations quant à un possible programme de l'œuvre. Ses amis néerlandais, le chef d'orchestre Willem Mengelberg et le compositeur Alphons Diepenbrock, ont déclaré que Mahler avait été profondément impressionné par *La ronde de nuit* de Rembrandt et que ce tableau avait été la source d'inspiration de la première *Nachtmusik*. Plus tard, ils ont atténué leur déclaration en disant que Mahler avait seulement imaginé un groupe de gardes éclairés dans un clair-obscur, à la manière de Rembrandt. La musique de ce mouvement, qui ressemble à une marche, est proche de certains des lieder du *Wunderhorn*, bien que l'orchestration soit beaucoup plus raffinée et produise un effet de clair-obscur.

Alma Mahler a donné une clé possible de la conception de la deuxième *Nachtmusik* en révélant que Mahler a imaginé une vision qui aurait pu être évoquée par le poète Eichendorff. L'indication *Andante amoroso* ainsi que l'utilisation de la mandoline et de la guitare confèrent à cette partie une atmosphère de sérénade.

Le *Scherzo* s'insère entre ces deux mouvements et porte le nom de *Schattenhaft* (Ombragé). C'est probablement la danse macabre la plus lugubre de toute l'œuvre de Mahler. Les couleurs orchestrales sont à la fois sombres et stridentes. Le matériau musical repose sur les rythmes de ländler mais est déformé au point d'être méconnaissable. De grands sauts, des *pizzicati* percutants (même un soi-disant *pizzicato* de Bartók avant la lettre) et des *glissandi* sinistres établissent l'atmosphère.

Le premier mouvement prépare déjà à ce monde ombragé. Au sujet du thème d'ouverture du cor ténor (instrument peu usité à l'orchestre), Mahler a écrit : « Ici, la nature hurle. » Dans ce mouvement, les couleurs sombres dominent, de même que les références aux marches funèbres.

Ce n'est que dans le *Rondo* final, en *do* majeur, que la lumière du jour apparaît enfin. Mais les allusions élimées à l'ouverture du *Meistersinger* de Wagner et à l'opérette *Die Lustige Witwe* de Lehar confèrent à cette musique une double stratification. Comme le

later apply to *Das Lied von der Erde* and the unfinished *Tenth Symphony*. Another orchestration feature links this symphony to *Das Lied von der Erde* as well: the use of guitar and mandolin in the second *Nachtmusik*.

These *Nachtmusiken* have given rise to a great deal of speculation regarding the possible programmatic backgrounds of the Symphony. Mahler's Dutch friends, the conductor Willem Mengelberg and the composer Alphons Diepenbrock stated that the composer was deeply impressed by Rembrandt's *Night Watch* and that this painting was the source of inspiration for the first *Nachtmusik*. Later they weakened their statement by saying that Mahler only imagined a group of guardsmen lit in a Rembrandt-like *chiaroscuro*. The march-like music of this movement is close to some of the *Wunderhorn* songs, although the orchestration is much more refined and indeed produces the aural equivalent of clair-obscur.

Alma Mahler gave a possible key to the concept of the second *Nachtmusik* by revealing that Mahler imagined a vision that could have been conjured up by the poet Eichendorff. The character designation *Andante amoroso* and the use of mandolin and guitar give this part the atmosphere of a serenade.

The *Scherzo* which is placed in between these two movements and bears the designation *Schattenhaft* (Shadowy) is probably the most lugubrious dance of death in the whole of Mahler's œuvre. The orchestral colours are both dark and shrill. The musical material, based on ländler rhythms, is distorted beyond recognition. Big jumps, percussive *pizzicati* (even a so-called Bartók *pizzicato avant la lettre*) and sinister *glissandi* determine its mood.

The first movement prepares already for this shadow world. About the opening theme of the tenor horn (an uncommon instrument in the orchestra) Mahler wrote: "Nature is howling here". In this movement dark colours predominate as well as references to funeral marches.

It is not until the final movement, a rondo in C major, that daylight finally breaks through. But the eroded references to Wagner's Overture to *Die Meistersinger* and Lehar's operetta *Die Lustige Witwe*, give the music a double layering. As the great Mahler expert Henry-Louis de La Grange describes: "Is it not ultimately the triumph of the Alltag (quodidien) – Mahler's great enemy – that he celebrates here?"

Les notes

décrit Henry-Louis de La Grange, grand spécialiste de Mahler : « N'est-ce pas finalement le triomphe de l'Alltags (le quotidien), son grand ennemi de toujours, que Mahler célèbre ici? Car sans cesse la réjouissance bascule dans la parodie, le ciel touche à l'enfer, le jour à la nuit, la joie au désespoir, le rire à la grimace, l'encens au soufre, le *Te Deum* au carnaval, l'or au plomb... Et malgré tout, malgré ces ruptures, ces défis, ces provocations, et peut-être même à cause d'eux, on acquiert au fil de ces pages la conviction que Mahler n'a jamais rien composé de plus original ni de plus prophétique que ce *Rondo* mal aimé. »

For rejoicing constantly topples over into parody, the heavens merge into hell, day into night, joy into despair, laughter into grimacing, incense into sulphur, the *Te Deum* into a carnival song and gold into lead... And despite everything, in spite of all these abrupt divisions, these challenges, and provocations – and perhaps even thanks to them – the listener may become convinced, in the course of these final pages of this work, that Mahler never wrote anything as original or as prophetic as this unloved and disconcerting *Rondo*.”

© Ronald Vermeulen



Les musiciennes et musiciens de l'OSM

RAFAEL PAYARE, directeur musical / music director

ANDREW MEGILL, chef de chœur de l'OSM / OSM chorus master

OLIVIER LATRY, organiste émérite / organist emeritus **JEAN-WILLY KUNZ**, organiste en résidence / organist-in-residence

ANTONIA NANTEL, **ATHANASE DAVID** & **WILFRID PELLETIER**, membres fondateurs / founding members

WILFRID PELLETIER (1896-1982), **ZUBIN MEHTA** & **KENT NAGANO**, chefs émérites / conductors emeriti

PIERRE BÉIQUE (1910-2003), directeur général émérite / general manager emeritus

LOUIS CHARBONNEAU, timbalier solo émérite / principal timpanist emeritus

PREMIERS VIOLONS / FIRST VIOLINS

Andrew Wan ^{1,2}
violon solo / concertmaster
Olivier Thouin
violon solo associé /
associate concertmaster

Marianne Dugal
2^e violon solo associée /
2nd associate concertmaster

Jean-Sébastien Roy
1^{er} assistant / 1st assistant

Ramsey Husser
2^e assistant / 2nd assistant

Sydney Adedamola

Marc Béliveau

Marie Lacasse ²

Ariane Lajoie

Ingrid Matthiessen

Katherine Palyga

Timothy Steeves

Abby Walsh ²

Richard Zheng ²

SECONDS VIOLONS / SECOND VIOLINS

Alexander Read
solo / principal

Marie-André Chevrette
associée / associate

Brigitte Rolland
1^{re} assistante / 1st assistant

Joshua Peters
2^e assistant / 2nd assistant

**Éliane Charest-
Beauchamp** ²

Ann Chow

Mary Ann Fujino

Jean-Marc Leclerc

Isabelle Lessard

Alison Mah-Poy

Monique Poitras

Daniel Yakymyshyn

ALTOS / VIOLAS

Victor Fournelle-Blain ²
solo / principal

Jean Fortin
1^{er} assistant / 1st assistant

Charles Pilon
2^e assistant / 2nd assistant

Joseph Burke

Scott Chancey

Sofia Gentile

Natalie Racine

Rosemary Shaw

VIOLONCELLES / CELLOS

Brian Manker

solo / principal

Anna Burden

associée / associate

Tavi Ungerleider ²

1^{er} assistant / 1st assistant

Geneviève Guimond

Gerald Morin

Sylvain Murray ²

Peter Parthun

Sophie van der Sloot

CONTREBASSES / DOUBLE BASSES

Ali Kian Yazdanfar
solo / principal

Eric Chappell
assistant

Scott Feltham

Andrew Goodlett

Peter Rosenfeld

Edouard Wingell

OCTOBASSES

Eric Chappell

Andrew Goodlett

Sylvain Murray

Les octobasses sont gracieusement
mises à la disposition de l'OSM
par la compagnie Canimex Inc.
(Drummondville). / The octobasses
are generously loaned to the OSM
by Canimex Inc. (Drummondville).

FLÛTES / FLUTES

Timothy Hutchins

solo / principal

Albert Brouwer

associé / associate

Florence Laurain

2^e flûte / 2nd flute

Christopher M. James

piccolo solo / principal piccolo

HAUTOIS / OBOES

Vincent Boilard

associé / associate

Josée Marchand

2^e hautbois / 2nd oboe

Pierre-Vincent Plante

cor anglais solo /

principal English horn

CLARINETTES / CLARINETS

Todd Cope

solo / principal

Alain Desgagné

associé / associate

André Moisan

clarinette basse et saxophone /

bass clarinet and saxophone

BASSONS / BASSOONS

Stéphane Lévesque

solo / principal

Mathieu Harel

associé / associate

Martin Mangrum

2^e basson / 2nd bassoon

Michael Sundell

contrebasson / contrabassoon

CORS / HORNS

Catherine Turner

solo / principal

Denys Derome

associé / associate

Xavier Fortin

2^e cor / 2nd horn

Florence Rousseau

3^e cor / 3rd horn

Nadia Côté

4^e cor / 4th horn

TROMPETTES / TRUMPETS

Paul Merkelo

solo / principal

Stéphane Beaulac

associé / associate

Robert Weymouth

2^e trompette / 2nd trumpet

Samuel Dusinberre

4^e trompette / 4th trumpet

TROMBONES

James Box

solo / principal

Charles Benaroya

2^e trombone / 2nd trombone

Pierre Beaudry

trombone basse solo /

principal bass trombone

TUBA

Austin Howle

solo / principal

TIMBALES / TIMPANI

Andrei Malashenko

solo / principal

Hugues Tremblay

associé / associate

PERCUSSIONS

Serge Desgagnés

solo / principal

Corey Rae

Hugues Tremblay

HARPE / HARP

Jennifer Swartz

solo / principal

Parrainée par monsieur

François Schubert, en mémoire

de son épouse Marie Pineau. /

Sponsored by Mr. François Schubert,

in loving memory of Marie Pineau.

PIANO & CÉLESTA

Olga Gross

MUSICOTHÉCAIRE / MUSIC LIBRARIAN

Michel Léonard

¹ Le violon Bergonzi 1744 d'Andrew Wan est généreusement prêté par le mécène David B. Sela. / Andrew Wan's 1744 Bergonzi violin is generously loaned by philanthropist David B. Sela.

² L'archet Dominique Peccatte 1860 d'Andrew Wan, le violon Giovanni Battista Grancino 1695 et l'archet Arthur Vigneron 1895 de Marie Lacasse, le violon Nicolas Vuillaume de Mirencourt et l'archet Eugène Sartory d'Abby Walsh, le violon Lorenzo Storioni 1780 et l'archet Eugène Sartory de Richard Zheng, le violon Jean-Baptiste Vuillaume 1840 d'Éliane Charest-Beauchamp, l'alto Carlo Ferdinando Landolfi 1757 (Milan) de Victor Fournelle-Blain, le violoncelle Raffaele & Antonio Gagliano v. 1830 et l'archet François Nicolas Voirin 1860 de Tavi Ungerleider, de même que le violoncelle Domenico Montagnana 1734 et l'archet Louis Gillet v. 1950 de Sylvain Murray sont gracieusement mis à leur disposition par CANIMEX INC. de Drummondville (Québec). / Andrew Wan's 1860 Dominique Peccatte bow, Marie Lacasse's 1695 Giovanni Battista Grancino violin and 1895 Arthur Vigneron bow, Abby Walsh's Nicolas Vuillaume de Mirencourt violin and Eugène Sartory bow, Richard Zheng's 1780 Lorenzo Storioni violin and Eugène Sartory bow, Éliane Charest-Beauchamp's 1840 Jean-Baptiste Vuillaume violin, Victor Fournelle-Blain's 1757 (Milan) Carlo Ferdinando Landolfi viola, Tavi Ungerleider's c. 1830 Raffaele & Antonio Gagliano cello and 1860 François Nicolas Voirin bow, as well as Sylvain Murray's 1734 Domenico Montagnana cello and c. 1950 Louis Gillet bow are generously provided to them by CANIMEX INC. (Drummondville, Quebec).

Administration de l'OSM

Conseil d'administration

COMITÉ EXÉCUTIF

Lucien Bouchard

Président du CA de l'OSM

Associé principal

Davies Ward Phillips & Vineberg

S.E.N.C.R.L., s.r.l.

Hélène Desmarais

Présidente déléguée du CA de l'OSM

Présidente et chef de la direction

Centre d'entreprises et d'innovation

de Montréal

Monique Leroux

Vice-présidente du CA de l'OSM

Conseillère stratégique

Fiera Capital

Nicolas Marcoux

Trésorier du CA de l'OSM

Chef de la direction

PricewaterhouseCoopers LLP

Renée Loisele

Secrétaire du CA de l'OSM

Associée

Norton Rose Fulbright Canada

S.E.N.C.R.L., s.r.l.

Marc-André Boutin

Associé

Davies Ward Phillips & Vineberg

S.E.N.C.R.L., s.r.l.

Madeleine Careau

Cheffe de la direction

Orchestre symphonique de Montréal

Jean-Guy Desjardins

Président du conseil et chef de

la direction

Fiera Capital

Patrick Lahaie

Associé sénior

McKinsey & Compagnie

Patrick Mercier

Vice-président

Power Corporation du Canada

Jonathan Tétrault

Associé directeur

Sagard Holding

Louis G. Veronneau

Directeur général, Initiatives

stratégiques, actifs réels

Immobilier, ressources naturelles

et infrastructures – PSP

ADMINISTRATEURS

Louis Audet

Président exécutif du conseil

d'administration

Cogeco

Janie Béique

Présidente et cheffe de la direction

Fonds de solidarité FTQ

Isabelle Benoit Gelber

Chercheuse

Université Concordia

Julie Boucher

Vice-présidente – Développement

durable, relations avec les

communautés et communications

Éric Boyko

Président

Stingray Musique

Bitá Cattelan

Vice-présidente

Fondation WCPD et WCPD Inc.

Sandra Chartrand

Présidente

Fondation Sandra et Alain Bouchard

Charles Emond

Président et chef de la direction

Caisse de dépôt et placement

du Québec

Pierre Gagnon

Vice-président

Affaires corporatives et juridiques et

chef de la gouvernance

Hydro-Québec

L'honorable Marc Gold

Administrateur de sociétés

Andrea Gomez

Directrice Générale et cofondatrice

Omy Laboratoires

Pierre A. Goulet

Président

Gestion Scabrini inc.

Jimmy Jean

Vice-président, économiste en chef

et stratège

Mouvement Desjardins

Patricia Lemaire

Directrice générale

Fondation famille Lemaire

Charles Milliard

Président-directeur général

Fédération des chambres de

commerce du Québec

Richard Payette

Jean-François Séguin

Directeur général et chef du secteur

des Technologies – Québec

BMO Marché des Capitaux

MEMBRES EX OFFICIO

Yuan Chu Zi Lao

Présidente

Cercle des jeunes ambassadeurs

Jacques Laurent

Sylvain Murray

Musicien

Comité des musiciens

Robert Quesnel

Président

Association des bénévoles de l'OSM

Personnel administratif

DIRECTION GÉNÉRALE

MADELINE CAREAU, cheffe de la direction

DANIÈLE LAVOIE, cheffe de bureau et

adjointe exécutive

FREDDY EXCELLEN, coordonnateur aux

événements et assistant administratif

MARC DE MONTIGNY, coordonnateur aux

événements et assistant administratif

AFFAIRES PUBLIQUES ET RELATIONS

GOUVERNEMENTALES

MAXIME LATAILLE, directeur, affaires publiques

et relations gouvernementales

SARAH BILSON, chargée, affaires gouvernementales

ADMINISTRATION DE LA MUSIQUE

MARIANNE PERRON, directrice principale,

secteur artistique

BÉATRICE MILLE, adjointe au directeur musical

ADMINISTRATION DE L'ORCHESTRE

FRANÇOISE HENRI, directrice, personnel musicien

LISE-MARIE RIBERDY, coordonnatrice, musicothèque

ÉDUCATION ET COMMUNAUTÉ

ANNIE SAUMIER, directrice, éducation

MÉLANIE MOURA, cheffe, programmation jeunesse

et médiation

ANNIE CALAMIA, chargée de projets, développement

des publics

MARIE-CLAUDE CODSI, chargée de projets, éducation

JADE PICHÉ, chargée de projets, concours et

partenariats éducatifs

OPÉRATIONS ARTISTIQUES

SÉBASTIEN ALMON, directeur opérations

artistiques et développement international

PRODUCTION

MARIE-CLAUDE BRIAND, directrice, production

LUC BERTHIAUME, directeur technique

CARL BLUTEAU, chef machiniste

BERNARD FRENETTE, chef accessoiriste

NICOLA LOMBARDO, chef son

HENRY SKERRETT, chef éclairagiste

PROGRAMMATION

RONALD VERMEULEN, directeur,

programmation musicale

SCOTT TRESHAM, directeur adjoint,

programmation musicale

CLAIRE CAVANAGH, chargée de projets,

programmation musicale

RASHA MASALKHI, chargée de projets,

programmation musicale, par intérim

JORDAN GASPARIK, responsable, artistes invités

JOÉ LAMPRON-DANDONNEAU, coordonnateur,

secteur artistique

PROJETS ARTISTIQUES

YUMI PALLESCHI, cheffe, projets artistiques

ANA BARRETT, coordonnatrice, projets artistiques

AUDE LACHAPPELLE, superviseuse, Espace OSM

EXPLOITATION

INES LENZI, cheffe de l'exploitation

DAPHNÉ BISSON, analyste d'affaires

MARIE-HÉLÈNE FOREST, conseillère principale,

initiatives stratégiques

COMMANDITES

MARIE-ÈVE MERCURE, directrice, commandites

VÉRONIQUE BUGEAUD, cheffe, développement

des commandites

NAWAL OMRI, Cheffe, gestion des comptes,

commandites

CAROLINE VERREAULT, cheffe, gestion de

comptes, commandites par intérim

RACHEL ALBOUKHARI, gestionnaire de comptes,

commandites

MARIE MICHAUD, gestionnaire de comptes,

commandites

AMÀELLE BEUZE, chargée de comptes,

commandites

ORIANA NTONDO, chargée de comptes, commandites

MARKETING-COMMUNICATIONS

MARLENE CHAPELAIN, directrice, marketing

et communications

CHARLIE GAGNÉ, cheffe, communications-marketing

SOPHIE BOIVIN, chargée de projets, marketing

SONIA STAALI, chargée de projets, marketing

FLORENCE LEYSSIEUX, conseillère, contenu

musical et rédactrice

PIER-LUC LEMIEUX, coordonnateur, marketing

GENEVIÈVE OUIMET, coordonnatrice,

communications-marketing

PASCAL OUIMET, cheffe, relations publiques

ELISE FAFARD, relationniste

YSABEL RODRIGUEZ, cheffe, plateformes numériques

KARYNE DUFOUR, conseillère principale,

stratégies et marketing relationnel

JEANNE DUMOUCHEL, chargée, contenu et

médias sociaux

ARIELA LEONARDO VARGAS, coordonnatrice,

plateformes numériques par intérim

DÉVELOPPEMENT PHILANTHROPIQUE

ANNE LASSONDE, Directrice, développement

philanthropique, par intérim

JOSIANNE LAFANTAISIE, cheffe, développement

philanthropique, campagne grand public et

communication

MARIE-ANDRÉE PIGEON-TURENNE, Conseillère,

campagnes de dons et opérations

CAROLINE BÉNARD, conseillère au développement,

grands donateurs

LAURENCE CHARLEBOIS, conseillère, relations

grands donateurs

MYLÈNE DES BECQUETS, cheffe de projets,

événements philanthropiques

FRÉDÉRIQUE BERGERON, coordonnatrice,

événements philanthropiques

STÉPHANIE FAUCHER, conseillère, développement

des Cercles philanthropiques

RESSOURCES HUMAINES

BRUNO VALET, CRHA, directeur, ressources humaines

BELINA SAVEJVONG, CRHA, conseillère,

ressources humaines

GENEVIÈVE BOLDUC, conseillère, ressources

humaines, par intérim

VENTES ET SERVICE À LA CLIENTÈLE

LAURIE-ANNE DELGAT, directrice,

ventes et service à la clientèle

KARINE BOILLAT-MADFOUNY, chargée,

ventes et service à la clientèle

INGRID LOCKS SCHMITT, coordonnatrice,

ventes et opérations billetterie

VINCENT MICHAUD, coordonnateur, opérations

billetterie et campagnes de sollicitation

ZELTZIN ADELA GONZALEZ MACIEL

CÉDRICK DUCASS

conseillers, opération et service à la clientèle

ALEX HUYGHEBAERT

CAMILLE LY MICHAUD-TRAN

ALEXIS MICHAUD

CHRISTIANE POSSAMAI

JEAN-PIERRE BOURDEAU

OLIVIER MARTIN-FRÉCHETTE

SUSANNE VIOLINO

VINCENT BERTRAND-HUNEALD

conseillers(ères), relations client

SERVICES FINANCIERS

ET ADMINISTRATIFS

SOPHIE BRUNETTE, CPA, directrice principale,

services administratifs

YAZAN SHUKAIRY, analyste fonctionnel – gestion

de la relation client

SERVICES FINANCIERS

NATHALIE MALLET, contrôleur

MANON BRISSON, technicienne comptable

TECHNOLOGIES DE L'INFORMATION

CHOUKRI BELHADJ, chef, technologies de l'information

HAMDANE BOUZAR, technicien, informatique

SOPHIE RODRIGUE, technicienne, gestion

de l'information

ASSOCIATION DES BÉNÉVOLES

ROBERT QUESNEL, président

Le Grand Orgue

Pierre-Béique

L'orgue de la Maison symphonique de Montréal, inauguré le 28 mai 2014, a été réalisé par la maison Casavant pour le compte de l'OSM qui en est le propriétaire, avec la collaboration des architectes Diamond Schmitt + Ædifica pour sa conception visuelle. Il s'agit d'un grand orgue d'orchestre, inscrit dans les registres du facteur de Saint-Hyacinthe comme opus 3900. Il comporte 109 registres, 83 jeux, 116 rangs et 6 489 tuyaux.

Il porte le nom de Grand Orgue Pierre-Béique, en hommage au premier directeur général de l'OSM (de 1939 à 1970). Ce mélomane engagé et gestionnaire avisé avait pris la relève de dame Antonia Nantel, qui agissait depuis 1934 comme secrétaire du conseil d'administration de la Société des Concerts symphoniques de Montréal, l'organisme ancêtre de l'OSM.

L'achat de cet orgue a été rendu possible par une gracieuseté de madame Jacqueline Desmarais qui en a assumé le coût total et a voulu ainsi perpétuer par son appellation le souvenir de l'irremplaçable contribution de monsieur Pierre Béique à la mission d'excellence de l'OSM.

The organ at the Maison symphonique de Montréal, inaugurated on May 28, 2014, was designed and built on behalf of the OSM by the organ builder Casavant with the collaboration of architects Diamond Schmitt + Ædifica for its visual design, and is the Orchestra's property. This is a large organ intended for orchestral use, and is recorded in the books of the Saint-Hyacinthe builder as Opus 3,900. It consists of 109 registers, 83 stops, 116 ranks and 6,489 pipes.

The instrument bears the name Grand Orgue Pierre-Béique, in tribute to the OSM's first general manager (from 1939 to 1970). An astute administrator and a committed music lover, Pierre Béique took over from Dame Antonia Nantel, who had acted, since 1934, as secretary of the Board of Directors of the Société des Concerts symphoniques de Montréal, the forerunner of the OSM.

Purchase of this organ was made possible through the legacy of Madame Jacqueline Desmarais, who assumed the total cost and, in so doing, wished to keep alive the memory of the lasting contribution made by Mr. Pierre Béique to the OSM's mission of excellence.

LA MAISON SYMPHONIQUE DE MONTRÉAL

La réalisation de la résidence de l'OSM a été rendue possible grâce au gouvernement du Québec, qui en assumera également les coûts, dans le cadre d'un partenariat public-privé entre le ministère de la Culture, des Communications et de la Condition féminine et Groupe immobilier Ovation, une filiale de SNC-Lavalin. L'acoustique et la scénographie de la salle portent la signature de la firme Artec Consultants Inc., dirigée pour ce projet par Tateo Nakajima. L'architecture a été confiée à un consortium constitué de Diamond and Schmitt Architects Inc. et Ædifica Architectes, sous la direction de Jack Diamond.

The construction of the OSM's home was made possible thanks to the government of Quebec, which also assumed its cost as part of a public-private partnership between the Ministère de la Culture, des Communications et de la Condition féminine and Groupe immobilier Ovation, a subsidiary of SNC-Lavalin. The hall's acoustics and theatre design bear the signature of the firm Artec Consultants Inc., with this project headed by Tateo Nakajima. Its architecture was entrusted to a consortium consisting of Diamond and Schmitt Architects Inc. and Ædifica Architects, under the direction of Jack Diamond.

Comme nos donateurs
Huguette, Amin et Zeltzin,
permettez à toute la communauté
de savourer le bonheur de
la musique classique!

Faites votre don
dès maintenant!



En ligne : osm.ca/dons



Au téléphone : 514 842-0017



Pour que la musique
fasse vibrer

Merci à nos donatrices et à nos donateurs



Grands donateurs et donatrices | Major donors

Cercle du Maestro / Maestro Circle

100 000 \$ – 499 999 \$

Canimex Inc.
Satoko & Richard Ingram +
Michèle et Jean Paré* +

50 000 \$ – 99 999 \$

Ann Birks* +
John Farrell & François Leclair +
Juliana Pleines +
Ariane Riou et Réal Plourde* +
David B. Sela*
The Azrieli Foundation

25 000 \$ – 49 999 \$

Succession Barbara Baerwald Bronfman
Bita & Paolo Cattelan +
Famille Ionescu
François Schubert
Ruth & David Steinberg Foundation*
Anonyme

10 000 \$ – 24 999 \$

Naomi & Eric Bissell
Karen and Murray Dalfen
Dentons Canada s.e.n.c.r.l.
Fayolle Canada
Fogarty Étude Légale - Fogarty Law Firm +
Société de Gestion Sogefor inc.
Fonds Fondation Stéfane Foumy
Fondation Bernard Gauthier
Nahum & Dr. Sheila Gelber
Gelmout Foundation
Shirley Goldfarb
Henri Family Foundation
Fondation Céline et Jacques Lamarre
Tom Little & Ann Sutherland
Constance V. Pathy
Dr. W. Mark Roberts and Roula Drossis
David Tarr & Gisèle Chevrefils
Lorraine Langevin et Jean Turmel
Sue & Soren Wehner
Colleen & Mirko Wicha
Anonyme (2)

Cercle d'honneur / Honour Circle

5 000 \$ – 9 999 \$

Association des bénévoles de l'OSM
Dr Karen Buzaglo & Mr Alexandre Abecassis
Renée et Pierre Béland
Marjorie & Gerald Bronfman Foundation
Susan Casey Brown
Dr. Richard Cruess
Louise Doré et Jean Lanoue
André Dubuc
In honour of Eni and Berni Rosenberg
Drs. Diane Francoeur et Francis Engel
Pierrette Rayle & John H. Gomery
Marie-Claire Hélié
Fondation Sibylla Hesse
Joan F. Ivory CM
Roslyn Joseph
Fondation famille Lupien
Dixi Lambert
The Irving Ludmer Family Foundation
Lise-Andrée Mercier
Madame Guylaine Saucier, C.M., CFA
Fondation Denise & Guy St-Germain
Lillian Vineberg
Anonyme (3)

3 000 \$ – 4 999 \$

Robert P. Bélanger et Francine Descarries
Gilles Brassard et Lise Raymond
Réjean Breton et Louise-Marie Dion* +
Sigrid et Gilles Chatel
Rachel Côté et Paul Cmikiewicz
In loving memory of Fran Croll
Mr. & Mrs. Aaron Fish
Louise Fortier
Monique F. et Marc Leroux
Mrs. Eunice Mayers
Jean-Yves Noël
Wakeham Pilot
Helgi Soutar
Mrs. Gabrielle Tiven
Fonds philanthropique Charlotte Veilleux
Lucie Vincelette
Martin Watier

2 000 \$ – 2 999 \$

Assurat inc.
Mme Nicole Beauséjour et Me Daniel Picotte
Liliane Benjamin
Louissette Bernard
Antje Bettin
Suzanne Bisaillon
Joan & Hy Bloom

Marlene Bourque
Maureen & Michael Cape
Cecily Lawson & Robert S. Carswell
Francine Cholette et Martin Ouellet
Dr Richard Cloutier
Guylaine D'Amours et Pierre Charlebois
Elizabeth M. Danowski
Diane Demers
Fonds fondation Jean E. et Lucille Douville
Benoit et Léa Dubé
Monique Dupuis
Enchères Champagne
Docteur Stéphan Gagnon
D. Gautrin
Brenda & Samuel Gewurz
Thérèse Gagnon Giasson
Nancy & Marc Gold
Marina Gusti
Riva & Thomas O. Hecht
René Huppé
Battista Turcot Israel S.E.N.C.
Vincent Jean-François
Fondation Jeanniot
Louise Cérat et Gilles Labbé
Serge Laflamme
Peter Martin & Hélène Lalonde
Suzanne et Michel Languedoc
Jean-Paul Lefebvre et Sylvie Trépanier
Viateur Lemire
William Blanchard & Renée Loisselle
Erna & Arnie Ludwick
Carole & Ejan Mackaay
Drs. Jonathan Meakins & Jacqueline McClaran
Eric & Jane Molson
La Famille Jean C. Monty
Georges Morin
Amin Noorani
Oana Predescu
Thérèse et Peter Primiani
Dr. S.J. Ratner
Docteur François Reeves
Mrs Dorothy Reitman
Madame Suzanne Rémy
Katherine & James Robb
Mrs Carmen Z. Robinson
Madame Roxane Robitaille
Marvin Rosenbloom & Jean Remmer
Pat & Paul Rubin
Denys Saint-Denis et Mireille Brunet
Dr. Jinder Sall
Dr. Bernard & Lois Shapiro
Josephine Stoker
Richard Taylor
Hope Tetrault
Monique & Louis G. Véronneau
Tom Wilder
Rhonda Wolfe & Gary Bromberg
Anonyme (4)



Le cercle Wilfrid-Pelletier reconnaît les généreux amoureux de la musique qui ont choisi d'inclure l'OSM dans leur testament ou dans une autre forme de don différé. Informez-nous de votre démarche : nous serons heureux de vous remercier et de vous accueillir au sein du cercle.

The Wilfrid-Pelletier circle honours those generous music lovers who have opted to include the OSM in their will or a form other than cash. Please let us know your plans. We will be delighted to welcome you to the circle.

cbenard@osm.ca ou 514 840-7404

Julie Cadic et Thomas Chauvin
Bita & Paolo Cattelan
Sigrid et Gilles Chatel
Micheline et Pierre L. Comtois
Judith Dubé
Paul Garvey
Marina Gusti
Jean-Paul Lefebvre et Sylvie Trépanier
Pierre S. Lefebvre
Nicole Pagé
Sylvie Pauzé
Jean-Pierre Primiani
François Schubert
Dr. Wendy Sissons
Marie Thibault
Sue Wehner
Anonyme (2)

Dons testamentaires / Charitable bequests 2018-2019-2020-2021

Succession Renée Bienvenu Gratton
Succession Famille Blanchard
Succession Barbara Baerwald Bronfman
Succession Jean H. Ouimet
Succession Fernand Lafleur
Succession John Gomery
Succession Ghislaine Piette
Succession Alice Rowbotham

Événements-bénéfice Saison 2022-2023

100 000 \$ ET PLUS

Power Corporation du Canada
BMO Groupe financier, Québec
Fondation Sandra et Alain Bouchard

50 000 \$ À 99 999 \$

RBC Banque Royale
Hydro-Québec
SNC-Lavalin Inc.
Bell Canada
BCF Avocats d'affaires
Bombardier Inc.
Cogeco
Spinelli

20 000 \$ À 49 999 \$

Banque Nationale du Canada
Fonds de solidarité FTQ
Financière Sun Life
Metro Inc.
Mouvement des Caisses Desjardins
CAE Inc.
Ivanhoé Cambridge Inc.
Letko, Brosseau & Associés Inc.
McKinsey & Company
Norton Rose Fulbright
WCPD Foundation, GIV Bahamas Inc.
Corporation Fiera Capital
CGI
Groupe Banque TD
iA Groupe Financier - Industrielle
Alliance
Stikeman Elliott, S.E.N.C.R.L., s.r.l.
The Aldo Group Inc.
Fasken Martineau DuMoulin
S.E.N.C.R.L., s.r.l.
Cirque du Soleil Entertainment Group
Fondation Lemaire
Stingray Digital Group Inc.

10 000 \$ À 19 999 \$

EY Canada
MNP LLP
Banque Scotia
BDC
Beneva
BFL Canada
Borden Ladner Gervais LLP
Canadien National
CIBC World Markets
Claridge Inc.
Cogir Immobilier
Deep Khosla
Groupe Assura
Haivision
Jewish Community Foundation
McCarthy Tétrault S.E.N.C.R.L., s.r.l.
Papier Excellence (Domtar)
Prével
PwC Canada
Québecor Inc.
Sagard Holdings
Tom Little and Ann Sutherland
Transcontinental
Groupe Leclair
Behaviour Interactive
Fondation Morris et Rosalind Goodman
La Famille Ionescu
Lavery

1 500 \$ À 9 999 \$

Substance
Deloitte
Telesystem
Canimex Inc.
Egon Zehnder
Fondation Brunet
Gestion Technocap Inc.
Boston Consulting Group
Fondation Famille Lupien
Agence Le Pailleur
ArcelorMittal Exploitation minière
Canada s.e.n.c.
Brivia Management Inc.
Éditions Caramello
Exponentiel Conseil

GDI
Gestion Cabinet Woods Inc.
Saputo Inc.
W. Maxwell
Banque Nationale – Gestion privée 1859
Bell Textron Canada Ltée
Carrosseries C.A
Louise St-Pierre
Fondation JA DeSève
François Schubert
Groupe Deschênes Inc.
Isabelle Benoit Gelber
LuneRouge
Dr. W. Mark Roberts and Roula Drossis
Morris and Rosalind Goodman Family
Foundation
Selena Lu
Sharon and Aaron Stern
Yves Lévesque
Marelle Communications
Renée Loiselle
Axiom Infrastructure Inc.
Crowe BGK S.E.N.C.R.L./LLP
Diane Fugère
Groupe Archambault Lévesque, RBC
Dominion valeurs mobilières
Jarislowsky Fraser Limitée
Banque CIBC
Canderel Management Inc.
HIVE Blockchain
Placements Montrusco Bolton Inc.
Knight Therapeutics Inc.
Énergir
Francine Lavoie
Juliana Pleines
Pierre-Marie Audard
Vinh The Jimmy Pham pharmacien Inc.
Anonyme



Chers Amis de l'OSM,
vous êtes près de 5000 donateurs
à contribuer au succès de
l'Orchestre et à son engagement
dans la communauté.
Merci très sincèrement !

Dear Friends of the OSM,
You are close to 5,000 donors
who contribute to the OSM's
success and to its community
engagement.
Our heartfelt thanks!

Merci à l'Association de musiciens
de l'OSM qui a généreusement
fait don des lampes de lutrin.

We would like to thank the
Musicians' Association of
the OSM for the gift of music
stand lights.

Renseignements :

Information:
don@osm.ca
514 842-0017

**FONDS PIERRE-BÉIQUE, FONDS BRANCHÉ SUR LA COMMUNAUTÉ,
FONDS BRANCHÉ SUR L'INTERNATIONAL, FONDS MAESTRO
FONDS DE CAPITALISATION PERMANENT DE LA FONDATION DE L'OSM**

**10 MILLIONS \$ ET PLUS
\$10 MILLION AND OVER**

GOVERNEMENT DU CANADA /
GOVERNMENT OF CANADA
RIO TINTO ALCAN

**5 MILLIONS \$ ET PLUS
\$5 MILLION AND OVER**

ANONYME
POWER CORPORATION DU CANADA
SOJECCI II LTÉE

**2 MILLIONS \$ ET PLUS
\$2 MILLION AND OVER**

HYDRO-QUÉBEC
FONDATION J. ARMAND BOMBARDIER
MÉCÉNAT PLACEMENTS CULTURE

**1 MILLION \$ ET PLUS
\$1 MILLION AND OVER**

BANQUE NATIONALE
GROUPE FINANCIER
BMO GROUPE FINANCIER
FONDATION JEUNESSE-VIE
FONDATION MIRELLA
ET LINO SAPUTO
GUILLEVIN INTERNATIONAL CIE
RBC FONDATION
SNC-LAVALIN

**500 000 \$ ET PLUS
\$500,000 AND OVER**

BELL CANADA
NUSSIA & ANDRE AISENSTADT
FOUNDATION

**250 000 \$ ET PLUS
\$250,000 AND OVER**

FONDATION KOLBER
IMPERIAL TOBACCO FOUNDATION
METRO
SUCCESSION MICHEL A. TASCHEREAU

**150 000 \$ ET PLUS
\$150,000 AND OVER**

ASTRAL MEDIA INC.
CHAUSSURES BROWNS SHOES
COGECO INC.
MEL ET ROSEMARY HOPPENHEIM
ET FAMILLE
GUY M. DRUMMOND, Q.C.
CHARITABLE FOUNDATION
SUCCESSION LAMBERT-FORTIER-
GAGNON

**100 000 \$ ET PLUS
\$100,000 AND OVER**

ALVIN SEGAL FAMILY FOUNDATION
MR AND MRS AARON FISH
FONDATION J. LOUIS LÉVESQUE
FONDATION DENISE ET
GUY ST-GERMAIN
FONDATION MOLSON
FONDS ERNST PLEINES
LE MOUVEMENT DES CAISSES
DESJARDINS
PÉTRO-CANADA
SEAMONT FOUNDATION
SUCCESSION ROSEMARY BELL

Avec la participation du gouvernement du
Canada et du gouvernement du Québec

With the participation of the Government of
Canada and of the Government of Quebec

**50 000 \$ ET PLUS
\$50,000 AND OVER**

ADMINISTRATION PORTUAIRE
DE MONTRÉAL
M. EDOUARD D'ARCY
FONDS DE SOLIDARITÉ FTQ
GEORGES C. METCALF CHARITABLE
FOUNDATION
MANUVIE
OMER DESERRÉS

**25 000 \$ ET PLUS
\$25,000 AND OVER**

M. PIERRE BÉIQUE
FONDATION P. H. DESROSIERS
GUY JORON ET HUGO VALENCIA

**10 000 \$ ET PLUS
\$10,000 AND OVER**

ASSOCIATION DES MUSICIENS
DE L'OSM
ASSOCIATION DES MUSICIENS
DE L'OSM 2011-2012
BITA & PAOLO CATTELAN
CANIMEX
COPAP INC.
MERCK CANADA INC.
NORTON ROSE CANADA S.E.N.C.R.L.,
S.R.L./LLP
M. DAVID B. SELA
SUCCESSION ROBERT P. GAGNON

Canada

Québec 

**CONSEIL D'ADMINISTRATION
DE LA FONDATION
FOUNDATION BOARD
OF DIRECTORS**

Fondatrice, présidente du conseil
d'administration de la Fondation de l'OSM
HÉLÈNE DESMARAIS, C.M., L.L.D.
Centre d'entreprises et d'innovation
de Montréal

Cheffe de la direction
MADELEINE CAREAU
Orchestre symphonique de Montréal
Fondation de l'Orchestre symphonique
de Montréal

Secrétaire
CHARLES-ÉTIENNE BORDUAS
Norton Rose Fulbright Canada,
S.E.N.C.R.L., s.r.l./LLP

Trésorier
EDOUARD D'ARCY

**MEMBRES
MEMBERS**

LUCIEN BOUCHARD
Davies Ward Phillips & Vineberg LLP
SOPHIE BRUNETTE
Orchestre symphonique de Montréal

CLAUDE CHAGNON
Fondation Lucie et André Chagnon

PIERRE DUCROS
P. Ducros et associés

GUY FRÉCHETTE

CLAUDE GILBERT

RICHARD GUAY, Ph.D., CFA, FRM

Titulaire de la Chaire Fintech

AMF - Finance Montréal ESG-UQAM

MAXIME LATAILLE
Orchestre symphonique de Montréal

ANDREW MOLSON
Groupe conseil RES PUBLICA

JACQUES NANTEL
HEC Montréal

GUYLAINE SAUCIER

DAVID B. SELA
Copap Inc.

JONATHAN TÉTRAULT
Sagard Holdings

NATHALIE TREMBLAY

Nos partenaires

Présentateur de l'OSM



Présentateur de saison



Grand présentateur de série



Présentateurs de série

Fondation J.A. DeSeve



ESG UQAM

Partenaire du Concours OSM



Matinées scolaires



Présentateurs de soirée



Privilégiés



VOLVO



I R I S



Médias



medici.tv



McKinsey & Company

Institutionnels

Publics



Conseil des arts du Canada
Canada Council for the Arts



Montréal



SEBASTIANI
Disponible en SAQ

18+

Educ'Alcool
La modération a bien meilleur goût.





En parfaite
harmonie

BMO



Présentateur de saison

Les symphonies traversent les
décennies. Notre soutien aussi.
De concert avec l'OSM depuis
plus de 20 ans.