

**BILAN QUANTITATIF SUR LA PARTICIPATION DES EMPLOYEURS À LA
LOI FAVORISANT LE DÉVELOPPEMENT DE LA FORMATION DE LA MAIN-D'ŒUVRE
EN VERTU DE L'ARTICLE 3**

ANNÉE CIVILE 2000

Direction du Fonds national de formation de la main-d'œuvre

Février 2003

TABLE DES MATIÈRES

| | Page |
|---|-------------|
| REMARQUES PRÉLIMINAIRES | 3 |
| INTRODUCTION | 4 |
| 1 LA PARTICIPATION DES EMPLOYEURS À LA LOI EN 1999 ET EN 2000 | 4 |
| • <i>Tableau A</i> Données relatives aux dossiers conciliés des employeurs assujettis à la Loi – 1999 | 6 |
| • <i>Tableau B</i> Données relatives aux dossiers conciliés des employeurs assujettis à la Loi – 2000 | 6 |
| 2 FAITS SAILLANTS RELATIFS À LA PARTICIPATION DES EMPLOYEURS À LA LOI EN 2000 | 7 |
| 2.1 Les dépenses de formation | 7 |
| • <i>Figure 1</i> Distribution des employeurs par intervalle de dépenses de formation | 7 |
| 2.2 Les secteurs d'activité économique | 8 |
| • <i>Figure 2</i> Distribution des employeurs par intervalle de dépenses de formation en fonction des secteurs d'activité économique | 9 |
| 2.3 Les régions | 10 |
| • <i>Figure 3</i> Distribution des employeurs par région selon le ratio <i>dépenses de formation / masse salariale</i> | 11 |
| CONCLUSION | 12 |
| ANNEXE I | |
| • <i>Formulaire Sommaire des retenues et des cotisations de l'employeur</i> | 14 |
| ANNEXE II | |
| • <i>Tableau 1</i> Données relatives aux employeurs assujettis par intervalle de dépenses et par tranche de masse salariale (2000) | 17 |
| ANNEXE III | |
| • <i>Tableau 2</i> Données relatives à l'ensemble des employeurs assujettis, par secteur d'activité économique (2000) | 19 |
| • <i>Tableau 3</i> Données relatives aux employeurs dont la masse salariale est supérieure à 1 M\$, par secteur d'activité économique (2000) | 22 |
| • <i>Tableau 4</i> Données relatives aux employeurs dont la masse salariale se situe entre 500 k\$ et 1 M\$, par secteur d'activité économique (2000) | 25 |
| • <i>Tableau 5</i> Données relatives aux employeurs dont la masse salariale se situe entre 250 k\$ et 500 k\$, par secteur d'activité économique (2000) | 28 |
| ANNEXE IV | |
| • <i>Tableau 6</i> Données relatives à l'ensemble des employeurs assujettis, par région (2000) | 32 |
| • <i>Tableau 7</i> Données relatives aux employeurs dont la masse salariale est supérieure à 1 M\$, par région (2000) | 33 |
| • <i>Tableau 8</i> Données relatives aux employeurs dont la masse salariale se situe entre 500 k\$ et 1 M\$, par région (2000) | 34 |
| • <i>Tableau 9</i> Données relatives aux employeurs dont la masse salariale se situe entre 250 k\$ et 500 k\$, par région (2000) | 35 |

REMARQUES PRÉLIMINAIRES

Les données présentées dans ce document ont été traitées à partir de celles colligées par le ministère du Revenu du Québec (MRQ) à l'aide du formulaire *Sommaire des retenues et des cotisations de l'employeur* (voir l'annexe 1). Elles sont relatives aux employeurs assujettis à la *Loi favorisant le développement de la formation de la main-d'œuvre* (la Loi) en vertu de l'article 3, pour l'année civile 2000.

Selon ces données, 35 607 employeurs étaient assujettis à la Loi pour l'année civile 2000. **Le présent bilan n'utilise cependant que les données relatives aux dossiers conciliés¹, qui représentent 96 % des employeurs assujettis en 2000, soit 34 243 employeurs sur 35 607.**

Le fichier utilisé et transmis à Emploi-Québec, par le MRQ, est constitué des données relatives aux employeurs qui ont déclaré, en date du **1^{er} août 2002** et pour l'année civile 2000, une masse salariale supérieure à 250 000 \$ conformément à la Loi.

Le MRQ a également fourni, pour chaque employeur, les informations sur le secteur d'activité économique, le nombre d'employés, la masse salariale déclarée, les dépenses de formation déclarées et, le cas échéant, le versement au Fonds national de formation de la main-d'œuvre (FNFMO).

Par ailleurs, il est important de préciser que les données relatives aux dépenses de formation admissibles pourraient être sous-estimées. En effet, les employeurs assujettis à la Loi ne sont pas tenus de comptabiliser leurs dépenses de formation admissibles de manière exhaustive. Ils peuvent choisir de limiter la comptabilisation de leurs dépenses de formation admissibles à leur obligation légale, soit un montant correspondant à 1 % de leur masse salariale.

En outre, les données concernant les dépenses de formation pourraient aussi être surestimées dans la mesure où les employeurs assujettis peuvent s'être prévalus du mécanisme qui permet de reporter à l'année suivante les dépenses excédant 1 %.

Les données relatives aux dépenses de formation admissibles doivent donc être interprétées dans ce contexte.

¹ Opération qui consiste à s'assurer que les montants inscrits sont conformes à ce qui est prescrit par la Loi, c'est-à-dire que la somme du montant des dépenses de formation déclarées et de la contribution au FNFMO, le cas échéant, est égale ou supérieure à 1 % de la masse salariale de l'employeur.

INTRODUCTION²

Chaque année, depuis 1996, Emploi-Québec produit un bilan quantitatif visant à apprécier l'effort de formation des employeurs. Le bilan de l'année 1998 a constitué le premier portrait complet de la participation des employeurs à la Loi. En effet, c'est à partir de 1998 que l'ensemble des employeurs, initialement visés par la Loi, soit ceux dont la masse salariale excède 250 k\$, devenaient assujettis.

En plus de faire ressortir les principaux constats relatifs à la participation des employeurs à la Loi en 2000, le présent bilan met en évidence les principales variations entre les données de 1999 et celles de 2000.

La première partie du bilan présente un portrait évolutif de la participation des employeurs à la Loi en vertu de l'article 3, entre les années 1999 et 2000. La seconde partie souligne les faits saillants relatifs au comportement des employeurs en 2000 selon leur tranche de masse salariale, et cela, par secteur d'activité économique et par région, tout en mettant en évidence les changements les plus significatifs survenus par rapport à l'année 1999. Des annexes regroupent des tableaux présentant l'ensemble des données relatives à l'année 2000, par intervalle de dépenses de formation, par secteur d'activité économique et par région.

1. LA PARTICIPATION DES EMPLOYEURS À LA LOI EN 1999 ET EN 2000

Les données présentées au *tableau A* et au *tableau B* de la page 6 nous permettent de constater que le nombre d'employeurs a peu varié entre 1999 et 2000, passant de 32 605 à 34 243, soit une augmentation d'environ 5 %. De plus, pour ces deux années, la distribution des employeurs par tranche de masse salariale a conservé une structure similaire : **près de sept employeurs sur dix avaient une masse salariale inférieure à 1 M\$, dont quatre, moins de 500 k\$. La majorité des employeurs sont donc de petites entreprises qui comptent généralement moins de 40 employés.**

La masse salariale a légèrement varié à la baisse, passant de 75 G\$ en 1999 à 74,5 G\$ en 2000, soit moins de 1 %, le nombre d'employeurs ayant toutefois connu une augmentation de 5 %. C'est essentiellement le niveau de masse salariale des employeurs de la tranche de 1 M\$ et plus qui explique cette variation; cependant, la masse salariale totale a suivi une distribution similaire entre les deux années. En effet, **les employeurs dont la masse salariale était supérieure à 1 M\$ représentaient, en 1999 et en 2000, environ 85 % de la masse salariale totale.** Ceux dont la masse salariale se situait entre 500 k\$ et 1 M\$ représentaient environ 8 % de la masse salariale totale et ceux dont la masse salariale se situait entre 250 k\$ et 500 k\$, 7 %.

Les dépenses de formation déclarées par les employeurs en 1999 et en 2000 totalisent plus de 2 G\$. Elles représentent le même montant pour chacune des deux années soit 1,17 G\$.

² Les symboles **k**, **M** et **G** utilisés dans le document signifient respectivement **mille**, **million** et **milliard**.

Trois tendances historiques soulignées dans le bilan quantitatif de 1998 et 1999 sont toujours observables en 2000 :

1. **Plus la masse salariale est importante, plus le ratio *dépenses de formation / masse salariale* est élevé.**

On observe qu'en 1999 et en 2000 le même ratio a été réalisé, soit 1,56 %. On remarque, toutefois, que celui-ci diminue quelque peu en 2000, pour les employeurs dont la masse salariale se situe entre 250 k\$ et 500 k\$, de même que pour les employeurs dont la masse salariale se situe entre 500 k\$ et 1 M\$ et que ce ratio pour la masse salariale supérieure à 1 M\$ affiche une légère hausse.

2. **Plus la masse salariale est élevée, plus il y a d'employeurs qui se conforment à la Loi en réalisant des dépenses de formation au moins équivalentes à 1 % de leur masse salariale.**

À partir des données relatives aux années 1999 et 2000, il est possible de calculer que le pourcentage moyen d'employeurs ayant réalisé des dépenses de formation au moins équivalentes à 1 % passe de 67,9 % pour les employeurs dont la masse salariale se situe entre 250 k\$ et 500 k\$, à 78,3 % pour les employeurs dont la masse salariale se situe entre 500 k\$ et 1 M\$ et à 87,6 % pour ceux dont la masse salariale est supérieure à 1 M\$.

3. **Toutes tranches de masse salariale confondues, un peu plus de trois employeurs sur quatre ont respecté leur obligation légale en investissant au moins l'équivalent de 1 % de leur masse salariale en formation, en 1999 et en 2000.**

Les données de 2000 démontrent qu'il y a eu maintien de l'investissement en formation chez les employeurs sur le plan des dépenses et du ratio *dépenses de formation / masse salariale*; il reste ainsi une part de 23,4 % des employeurs qui ont déclaré des dépenses de formation inférieures à 1 % de leur masse salariale et on constate qu'il s'agit essentiellement de petites entreprises. En effet, 59 % des employeurs concernés avaient une masse salariale se situant entre 250 k\$ et 500 k\$ (4 778 / 8 085).

Par ailleurs, quoique les dépenses de formation et le ratio *dépenses de formation / masse salariale* soient demeurés identiques en 1999 et 2000; on remarque qu'en ce qui a trait aux versements au FNFMO, ceux-ci ont augmenté passant de 31,8 M\$ à 34,6 M\$. Bien que ce montant soit non négligeable, **il ne représente que 0,04 % de la masse salariale totale des employeurs en 1999 (31,8 M\$ / 75 G\$) et 0,05 % en 2000 (34,6 M\$ / 74,5 G\$)**. Par ailleurs, il convient de préciser que pour ces deux années, la part la plus importante des sommes versées au FNFMO provient d'employeurs dont la masse salariale est inférieure à 1 M\$, alors qu'ils ne représentent qu'une faible partie de la masse salariale totale.

En effet, pour les deux années 1999 et 2000, **c'est respectivement 59 % et 55% des versements au FNFMO qui ont été effectués par des employeurs dont la masse salariale était inférieure à 1 M\$, et cela, malgré le fait que la masse salariale de ces employeurs ne représentait qu'environ 15 % de la masse salariale de l'ensemble des employeurs**. Par comparaison, les cotisations au FNFMO des employeurs ayant une masse salariale de plus de 1 M\$ représentaient respectivement 41 % et 45 % des sommes versées pour les années 1999 et 2000 pour une masse salariale avoisinant 85 % de la masse salariale totale assujettie.

Tableau A Données relatives aux dossiers conciliés³ des employeurs assujettis à la Loi – 1999

| 1999 | Nombre d'employeurs | Masse salariale (en milliards de dollars) | Dépenses de formation déclarées (en millions de dollars) | % de dépenses de formation par rapport à la masse salariale | % d'employeurs ayant investi au moins 1 % | Versements au FNFMO | |
|-------------------------|---------------------|---|--|---|---|---------------------|----------------------------------|
| | | | | | | Nombre d'employeurs | Montant (en millions de dollars) |
| 1 M\$ et plus | 9 784 | 63,9 | 1 033,6 | 1,62 | 86,7 | 1 306 | 13,1 |
| 500 000 \$ à 1 M\$ | 8 667 | 6,1 | 75,8 | 1,25 | 77,3 | 1 967 | 7,8 |
| 250 000 \$ à 500 000 \$ | 14 154 | 5,0 | 56,4 | 1,13 | 66,8 | 4 693 | 10,9 |
| Total | 32 605 | 75,0 | 1 165,8 | 1,56 | 75,6 | 7 966 | 31,8 |

Tableau B Données relatives aux dossiers conciliés⁴ des employeurs assujettis à la Loi – 2000

| 2000 | Nombre d'employeurs | Masse salariale (en milliards de dollars) | Dépenses de formation déclarées (en millions de dollars) | % de dépenses de formation par rapport à la masse salariale | % d'employeurs ayant investi au moins 1 % | Versements au FNFMO | |
|-------------------------|---------------------|---|--|---|---|---------------------|----------------------------------|
| | | | | | | Nombre d'employeurs | Montant (en millions de dollars) |
| 1 M\$ et plus | 10 317 | 62,9 | 1 032,9 | 1,64 | 87,6 | 1 306 | 15,5 |
| 500 000 \$ à 1 M\$ | 9 149 | 6,4 | 77,1 | 1,21 | 78,3 | 2 001 | 7,9 |
| 250 000 \$ à 500 000 \$ | 14 777 | 5,2 | 55,8 | 1,07 | 67,9 | 4 778 | 11,2 |
| Total | 34 243 | 74,5 | 1 165,8 | 1,56 | 76,6 | 8 085 | 34,6 |

Source : fichiers du ministère du Revenu du Québec (MRQ), compilation Emploi-Québec.

³ Les données fournies par le MRQ représentent environ 92 % des employeurs assujettis en 1999.

⁴ Les données fournies par le MRQ représentent environ 96 % des employeurs assujettis en 2000.

2 FAITS SAILLANTS RELATIFS À LA PARTICIPATION DES EMPLOYEURS À LA LOI EN 2000

2.1 Les dépenses de formation

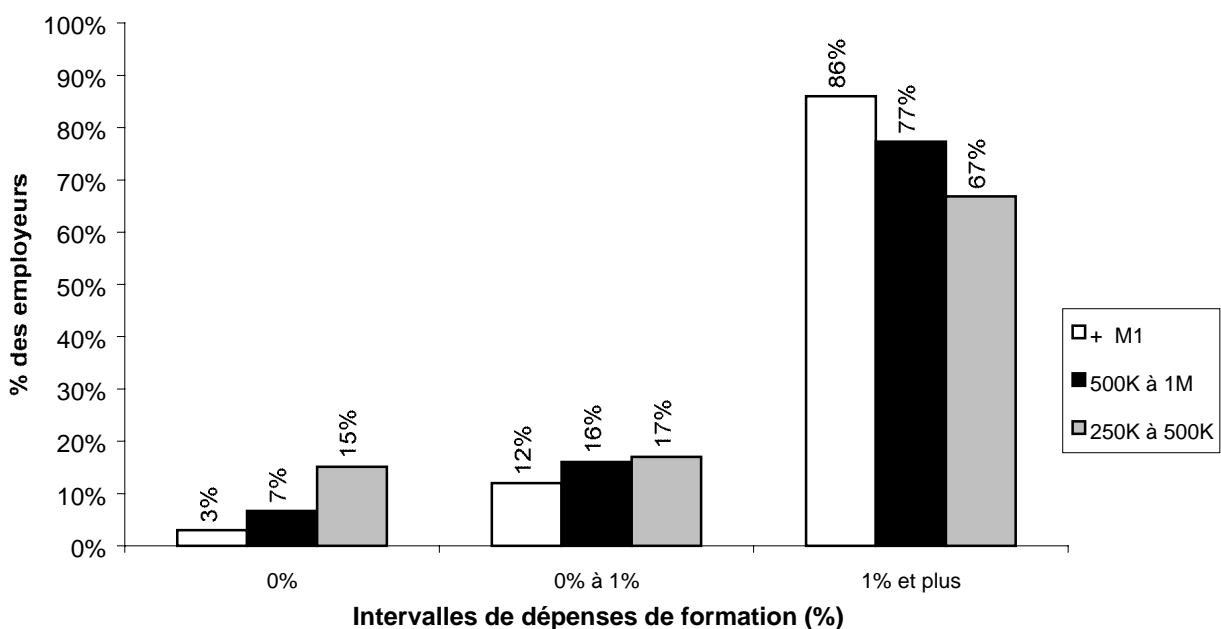
Globalement, on constate à la figure 1 que **la majorité des employeurs (25 835 / 34 243, soit 75 %) investissaient en formation un montant équivalent ou supérieur à 1 % de leur masse salariale**, et ce, quelle que soit la tranche de masse salariale à laquelle ils appartenait. En effet, 86 % des employeurs dont la masse salariale excédait 1 M\$, 77 % des employeurs dont la masse salariale se situait entre 500 k\$ et 1 M\$ et 67 % de ceux dont la masse salariale se situait entre 250 k\$ et 500 k\$ ont rempli leur obligation légale en 2000 (voir également le tableau 1 de l'annexe II).

Toutefois, dans la tranche des employeurs dont la masse salariale se situait entre 500 k\$ et 1 M\$, 7 % n'ont déclaré aucune dépense de formation. À ce pourcentage, s'ajoutent 16 % d'employeurs qui ont réalisé des dépenses de formation sans toutefois atteindre 1 %.

Finalement, plus du tiers des employeurs dont la masse salariale se situait entre 250 k\$ et 500 k\$ n'ont pas respecté leur obligation légale. En effet, 15 % n'ont déclaré aucune dépense de formation et 17 % ont déclaré des dépenses inférieures à 1 % de leur masse salariale.

Toutes proportions gardées, les données qui précèdent sont similaires à celles observées en 1999.

Figure 1 Distribution des employeurs par intervalle de dépenses de formation - 2000



Source : fichiers du ministère du Revenu du Québec (MRQ), compilation Emploi-Québec.

2.2 Les secteurs d'activité économique

Globalement, il ressort de la figure 2 que la tendance observée précédemment, selon laquelle plus la masse salariale est élevée, plus les employeurs réalisent des dépenses de formation, s'applique également aux secteurs d'activité économique.

En effet, les employeurs de 73 secteurs d'activité économique sur les 75 représentés (soit 97 % des secteurs) dans la tranche de masse salariale supérieure à 1 M\$ ont réalisé des dépenses de formation supérieures à 1 % de leur masse salariale. De même, les employeurs de 60 secteurs d'activité économique sur les 73 représentés (soit 82 % des secteurs) dans la tranche de masse salariale se situant entre 500 k\$ et 1 M\$ ont démontré une réalisation de cet ordre.

Par contre, en ce qui concerne les employeurs dont la masse salariale se situait entre 250 k\$ et 500 k\$, les employeurs de 37 secteurs d'activité économique sur les 75 représentés (soit 49 % des secteurs) ont déclaré des dépenses de formation inférieures à 1 %. La masse salariale des employeurs regroupés dans ces secteurs représentait 42 % (2,2 G\$ / 5,2 G\$) de la masse salariale totale de cette tranche.

Si on les compare à celles de 1999, les dépenses déclarées par secteur d'activité économique pour les employeurs dont la masse salariale se situait entre 250 k\$ et 500 k\$ ne s'est pas améliorée. En effet, en 1999, 28 secteurs d'activité économique sur les 74 représentés pour cette tranche de masse salariale (soit 38 % des secteurs) déclaraient des dépenses de formation inférieures à 1 %. De plus, la masse salariale des employeurs regroupés dans ces secteurs représentait près du tiers de la masse salariale totale de cette tranche (1,5 G\$ / 5 G\$).

Parallèlement et toujours dans la tranche des employeurs dont la masse salariale se situait entre 250 k\$ et 500 k\$, le pourcentage de secteurs d'activité économique ayant déclaré des dépenses de formation de 1 % et plus passe de 61 % en 1999 (45 secteurs d'activité économique sur les 74 représentés) à 51 % en 2000 (38 secteurs d'activité économique sur les 75 représentés). Une baisse significative de 10 %.

En regard de la moyenne nationale du ratio dépenses de formation / masse salariale, qui se situe à 1,56 % pour l'ensemble des employeurs, 24 secteurs d'activité économique sur les 76 représentés (32 %) ont déclaré avoir réalisé des dépenses de formation supérieures à cette moyenne (voir le tableau 2 de l'annexe III). Il s'agit d'une hausse importante par rapport au résultat de 1999 où les employeurs de 17 % des secteurs d'activité économique déclaraient avoir réalisé des dépenses de formation supérieures à la moyenne nationale.

Des 24 secteurs d'activité économique où les employeurs ont déclaré avoir réalisé des dépenses de formation supérieures à la moyenne nationale en 2000, 11 ont un ratio *dépenses de formation / masse salariale* supérieur à 2 %. Il s'agit des secteurs *Industries du matériel de transport, Autres services publics, Services miniers, Entreposage, Industries de première transformation des métaux, Industries textiles de première transformation, Mines, Industries des produits textiles, Industries du papier et des produits en papier, Intermédiaires financiers de dépôts, Pêche et piégeage.*

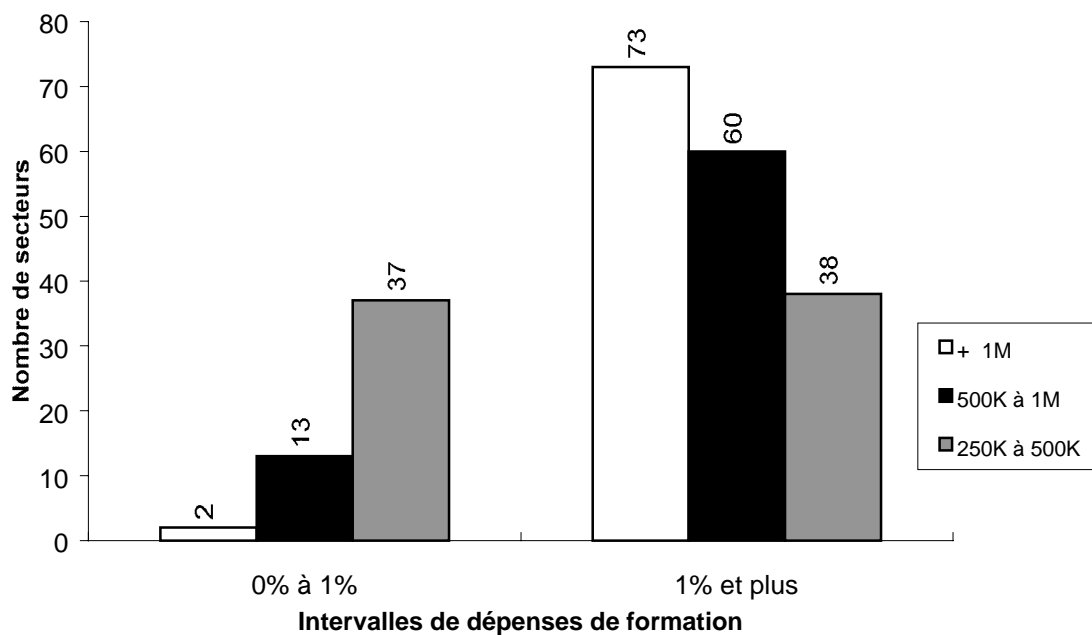
En 1999, six secteurs d'activité économique avaient un ratio *dépenses de formation / masse salariale* supérieur à 2 %. Il s'agissait des secteurs *Communications, Pêche et piégeage, Services de l'administration provinciale, Entreposage, Services miniers et Services de divertissements et loisirs.*

Ainsi, les secteurs des *Services miniers, Entreposage et de Pêche et piégeage* sont les deux seuls secteurs d'activité économique à avoir maintenu, entre 1999 et 2000, un niveau de dépenses de formation représentant au moins 2 % de leur masse salariale totale. Par ailleurs, on remarque que les secteurs des *Services de l'administration* et des *Communications* ont tout de même conservé un ratio dépenses de formation/masse salariale supérieur à 1,5 % en 2000.

Quant aux versements au FNFMO, ils proviennent à 46 % des employeurs appartenant à sept secteurs d'activité économique dont chacun a contribué pour plus de 1 M\$, mais dont la masse salariale ne représentait que 24 % de la masse salariale totale assujettie. Il s'agit, dans l'ordre, des secteurs suivants : *Services aux entreprises* (5,2 M\$), *Transports* (2 M\$), *Entrepreneurs spécialisés* (2 M\$), *Commerce de gros de machines, matériel et fournitures* (1,7 M\$), *Restauration* (1,6 M\$), *Sociétés d'investissement* (1,5 M\$) et *Commerce de gros de produits divers* (1,3 M\$)

Ces sept secteurs d'activité économique se retrouvaient en 1999; cependant, trois n'y sont pas inclus en 2000, soit : *Autres services publics, Constructeur, promoteurs et entrepreneurs généraux* et *Autres commerces de détail*. En outre, en 1999, c'est une proportion de 49 % du total des sommes versées au FNFMO qui provenait d'employeurs des dix secteurs d'activité économique compris aux énumérations ci-dessus, alors que leur masse salariale ne représentait que 23 % de la masse salariale totale.

Figure 2 Distribution des employeurs par intervalles de dépenses de formation en fonction des secteurs d'activité économique



Source : fichiers du ministère du Revenu du Québec (MRQ), compilation Emploi-Québec.

2.3 Les régions

La figure 3 illustre qu'en moyenne, l'ensemble des employeurs de **4 régions sur 18 ont un ratio dépenses de formation / masse salariale supérieur à la moyenne nationale** qui se situe à 1,56 %. Il s'agit des régions de l'*Estrie*, de la *Montérégie*, de la *Côte-Nord* et du *Nord du Québec*. La masse salariale des employeurs de ces régions représente 16 % de la masse salariale totale et leurs dépenses de formation correspondent à 20 % des dépenses de formation totales (voir le tableau 6 de l'annexe IV).

En outre, les régions de la *Montérégie* et de l'*Estrie* sont celles dont le ratio *dépenses de formation / masse salariale* a progressé de la façon la plus significative entre 1999 et 2000. Pour la région de la *Montérégie*, le ratio est passé de 1,30 % à 1,94 % et pour l'*Estrie* de 1,59 % à 2,04 %.

Les tableaux 7, 8 et 9 de l'annexe IV permettent de constater que **la tendance précédemment observée, à savoir que plus la masse salariale est élevée, plus le rapport entre les dépenses de formation et la masse salariale est élevé, s'applique également pour les régions à l'exception de quatre**. Ces régions sont celles de *Québec*, du *Bas Saint-Laurent*, du *Centre du Québec* et la région *Gaspésie-Îles-de-la-Madeleine*. Il s'agit, cependant, pour trois de ces cas, de régions où le nombre d'employeurs est en deçà de la moyenne d'employeurs par région.

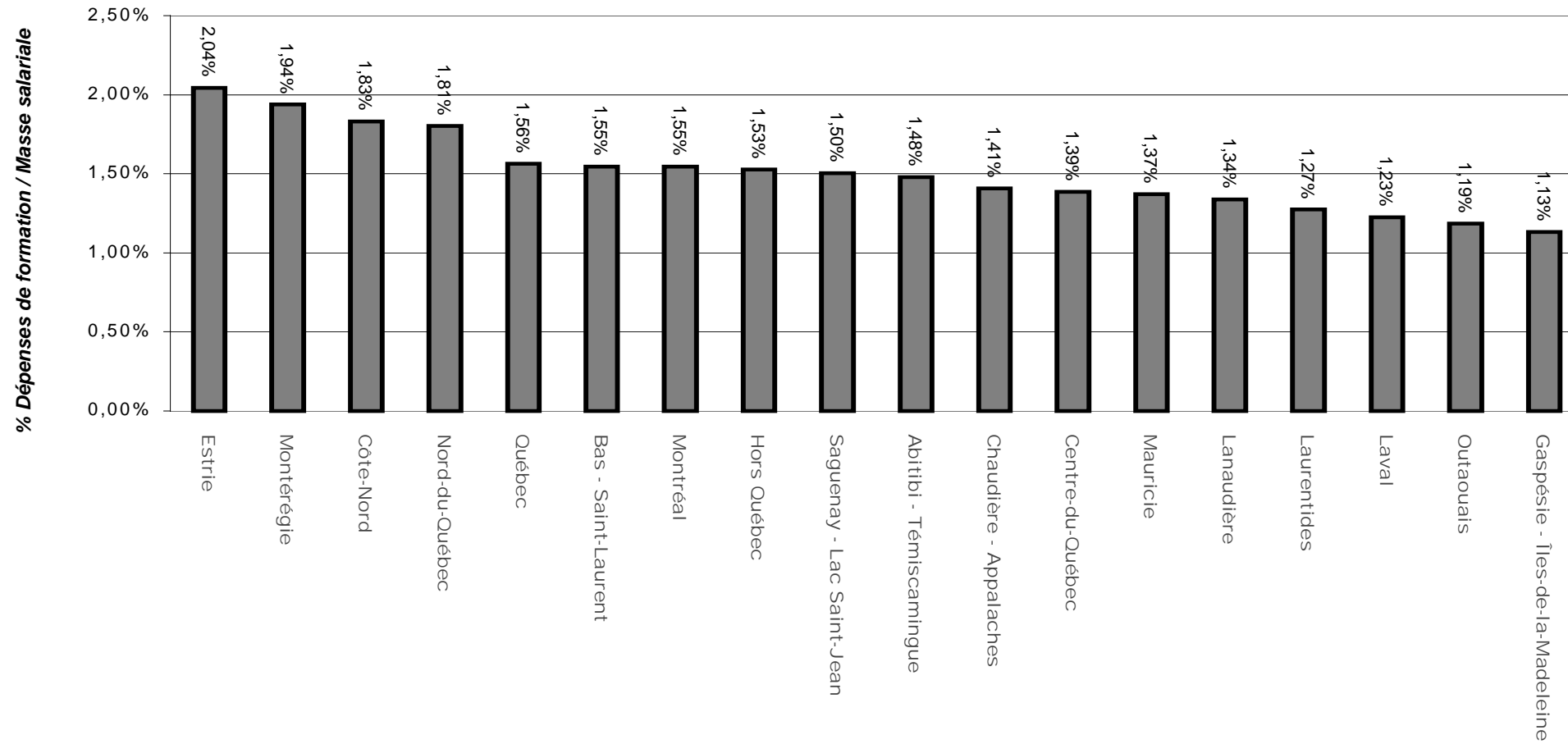
Tout comme il avait été observé en 1999, l'ensemble des employeurs de chacune des régions de *Montréal*, de *Québec*, de la *Montérégie* et de *Laval* ont versé en 2000 plus de 1 M\$ au FNFMO. La somme des versements des employeurs de ces quatre régions représente près de 58 % (20 M\$ / 34,7 M\$) des sommes versées au FNFMO, la masse salariale de ces employeurs représentent 63 % de la masse totale, ce qui est équivalent à toutes fins utiles.

En ce qui concerne le ratio entre les versements des employeurs de chacune des régions et le total des versements au FNFMO et le ratio entre leur masse salariale et la masse salariale totale assujettie, ceux-ci correspondent à peu de choses près, à l'exception des employeurs de la région de *Québec* et ceux de la catégorie *Hors-Québec*⁵ où il y a une différence marquée. Cette même observation avait été effectuée dans le cadre des bilans quantitatifs 1998 et 1999. Ainsi, en 2000, les employeurs de la région de *Québec* ont versé l'équivalent de 3,9 % du total des sommes versées au FNFMO alors que leur masse salariale représentait 10,8 % de la masse salariale totale. **Cependant, les employeurs de la catégorie *Hors-Québec* ont versé pour leur part près de 8,2 M\$ au FNFMO, ce qui représente 23,8 % du total des sommes versées, alors que leur masse salariale ne représentait que 10,7 % de la masse salariale totale.**

Finalement, il convient de préciser que seuls les employeurs regroupés dans la catégorie *Hors-Québec* et ceux de la région de *Montréal* et de l'*Outaouais* ont déclaré, en moyenne, des dépenses de formation inférieures à 1 % dans au moins une des trois tranches de masse salariale. Les employeurs regroupés dans la catégorie *Hors-Québec* ont déclaré, en moyenne, des dépenses de formation inférieures à 1 % dans les tranches de masse salariale 250 k\$ à 500 k\$ et 500 k\$ à 1 M\$. Quant aux employeurs de la région de *Montréal* et de l'*Outaouais*, ils ont déclaré, en moyenne, des dépenses de formation inférieures à 1 % dans la tranche 250 k\$ à 500 k\$.

⁵ Il s'agit d'employeurs dont l'adresse du répondant auprès du MRQ est à l'extérieur du Québec.

Figure 3 Distribution des employeurs dont la masse salariale est supérieure à 250 k\$, par région, selon le ratio dépenses de formation/masse salariale



Source : fichiers du ministère du Revenu du Québec (MRQ), compilation Emploi-Québec

CONCLUSION

De manière générale, il ressort de ce bilan que 77 % des employeurs ont investi en 2000 un montant équivalent à au moins 1 % de leur masse salariale en formation; que les dépenses de formation déclarées par l'ensemble des employeurs ont totalisé près de 1,2 G\$ et que, considérant le niveau de la masse salariale totale qui avoisinait 75 G\$, le ratio *dépenses de formation / masse salariale* moyen s'est établi à 1,56 %.

Ces données constatées en 2000 sont identiques à celles colligées en 1999, sauf en ce qui concerne le pourcentage d'employeurs ayant investi au moins 1%, lequel est passé de 76 % à 77 % en 2000, augmentant ainsi de 1 %. Le ratio *dépenses de formation / masse salariale* se maintient à 1,56 % en 1999 et 2000. Toutefois, on constate une légère baisse en 2000 de ce ratio pour les tranches de masse salariale située entre 500 k\$ à 1 M\$ et celle de 250 k\$ à 500 k\$.

Dans l'ensemble, les résultats relatifs à la participation des employeurs à la Loi en 2000 sont donc satisfaisants et témoignent du maintien de l'intérêt des employeurs dans la formation de leur main-d'oeuvre. Cependant, tout comme pour les années 1998 et 1999, la problématique liée à la participation des PME ressort clairement dans le bilan de l'année 2000.

En effet, près de 83 % des employeurs qui ont investi en formation un montant inférieur à 1 % de leur masse salariale avaient une masse salariale inférieure à 1 M\$. Ces employeurs ont donc versé plus de 19 M\$ au FNFMO, soit 55 % du total des sommes versées en 2000, pour une masse salariale qui ne représentait que 16 % de la masse salariale totale assujettie.

Par conséquent, et comme le mentionnaient les bilans quantitatifs 1998 et 1999, Emploi-Québec et la Commission des partenaires du marché du travail doivent poursuivre et intensifier leurs efforts de promotion, d'information et d'aide-conseil pour l'application de la Loi, plus particulièrement auprès des employeurs dont la masse salariale est inférieure à 1 M\$.

ANNEXE I

Formulaire *Sommaire des retenues et des cotisations de l'employeur*

page 14

Numéro d'identification _____

Année

2000

PARTIE 3

GRILLE DE CALCUL – DÉPENSES DE FORMATION ADMISSIBLES (à conserver pour vos dossiers)

| | | | |
|---|---|----|--|
| Solde des dépenses de formation admissibles reporté des années antérieures | | 75 | |
| Dépenses de formation admissibles de l'année courante | + | 76 | |
| Additionnez les montants des lignes 75 et 76. | = | 77 | |
| Montant utilisé pour réduire ou annuler la cotisation inscrite à la ligne 51 (page 1). Reportez-le à la ligne 52. | - | 78 | |
| Montant de la ligne 77 moins celui de la ligne 78 | = | 79 | |
| Solde des dépenses de formation admissibles reportable sur les années postérieures | | | |

NOTES EXPLICATIVES

INSTRUCTIONS

Vous devez retourner dans l'enveloppe-réponse ci-jointe, **au plus tard le dernier jour de février 2001**, la page 1 du présent formulaire et la copie 1 des relevés 1, 2 et 25 pour l'année 2000. Voyez la section « Délai de production » dans le guide du relevé 1 (RL-1.G) ou le *Guide de l'employeur qui exploite une petite entreprise* (TPF-1015.GP), pour obtenir des renseignements supplémentaires.

L'employeur qui n'avait pas d'employé en 2000 et le payeur qui n'avait aucun paiement à faire en 2000 sont quand même tenus de produire le formulaire RLZ-1.S au plus tard le dernier jour de février 2001 si leur compte est toujours actif.

Le paiement de la cotisation pour le financement de la CNT (ligne 41) et de la cotisation au Fonds national de formation de la main-d'œuvre (ligne 53) **doit être reçu** à l'un des bureaux du ministère du Revenu du Québec ou à une institution financière au plus tard à la date limite de production du formulaire RLZ-1.S (généralement le dernier jour de février 2001) avec le bordereau de paiement ci-dessous. Le **paiement de la cotisation** au Fonds national de formation de la main-d'œuvre doit être effectué seulement **si votre masse salariale excède 250 000 \$ en 2000**.

- **Si le montant inscrit à la ligne 27 est positif** (montant à payer), vous devez l'acquitter au plus tard lors du dernier paiement de vos retenues à la source et de vos cotisations d'employeur pour l'année, sinon une pénalité et des intérêts pourront vous être imposés.
- **Si le montant de la ligne 27 est négatif** (remboursement), reportez-le à la ligne 91 du bordereau de paiement et inscrivez-le entre parenthèses.
- **Si le montant inscrit à la ligne 39 est positif**, le délai pour en acquitter le paiement varie si vous avez bénéficié d'une réduction du taux de cotisation au FSS ou si votre entreprise en est à ses deux premières années d'imposition. Pour plus de renseignements, consultez le guide du relevé 1 (RL-1.G) ou le *Guide de l'employeur qui exploite une entreprise* (TPF-1015.GP).
- **Si le montant de la ligne 39 est négatif**, reportez-le à la ligne 92 du bordereau de paiement et inscrivez-le entre parenthèses.

Si le résultat inscrit à la ligne 70 est positif (montant à payer), inscrivez-le à la ligne 72. S'il est négatif (remboursement), reportez-le à la ligne 71. Reportez respectivement les montants des lignes 27, 39, 41 et 53 de la page 1 aux lignes 91 à 94 du bordereau de paiement ci-dessous. Si le total à remettre inscrit à la ligne 95 est inférieur à 2 \$, vous n'avez aucun versement à effectuer. Sinon, effectuez votre paiement par chèque ou mandat à l'ordre du ministre du Revenu du Québec.

N'attachez aucun document à la partie 4 ci-dessous.

Pour conserver l'information qui figure sur ce formulaire, photocopiez les pages 1 et 2 ou transcrivez les données sur la copie de ce formulaire que vous trouverez dans l'un des deux guides mentionnés ci-contre.

COTISATION AU FONDS DES SERVICES DE SANTÉ

Depuis le 1^{er} janvier 1999, un employeur qui a un établissement au Québec et dont la **masse salariale totale** est inférieure à 5 millions de dollars bénéficie d'une réduction du taux de cotisation au Fonds des services de santé (FSS). Parmi les employeurs publics, certains n'ont pas droit à la réduction.

Vous devez inscrire à la ligne 90, la **masse salariale totale réelle**, c'est-à-dire celle qui doit être calculée en fonction de l'ensemble des salaires versés au cours de l'année civile par l'employeur et par tout employeur auquel il est associé à la fin de cette année. Le statut d'employeur associé est déterminé sur une base mondiale en tenant compte de l'ensemble des employeurs associés à la fin de l'année civile, peu importe où ils exercent leurs activités.

Si vous êtes une nouvelle société admissible à l'exonération de trois ou de cinq ans, ou qui exploite une entreprise à l'intérieur de la zone de commerce international, vous ne devez pas soustraire les salaires exemptés des salaires versés ou réputés versés **pour déterminer le taux de cotisation au FSS**. Consultez l'un des deux guides mentionnés précédemment.

Pour déterminer votre taux de cotisation, vous devez calculer votre **masse salariale totale** réelle pour l'année civile telle qu'elle est définie ci-dessus.

Le taux de cotisation (variable W) applicable pour l'année civile 2000 est établi différemment selon l'importance de la **masse salariale totale** (variable S).

- Si elle est égale ou inférieure à 1 million de dollars, le taux est de 3,22 % ;
- si elle est supérieure à 1 million de dollars mais inférieure à 5 millions, la formule suivante sert à déterminer ce taux :

$$W (\%) = 2,966 + [0,258 \times S] ;$$

- si elle est égale ou supérieure à 5 millions de dollars, le taux demeure à 4,26 %.

Reportez ce taux à la ligne 36 du formulaire.

Le taux de cotisation déterminé selon la formule ci-dessus, exprimé en pourcentage, doit être arrondi à la 2^e décimale selon la règle suivante : lorsque la 3^e décimale est égale ou supérieure à 5, la 2^e décimale doit être arrondie au chiffre supérieur. La lettre S représente le quotient obtenu en divisant la **masse salariale totale** de l'employeur pour l'année civile par 1 million de dollars.

PARTIE 4

BORDEREAU DE PAIEMENT

| | | | |
|--|---|--|---|
| 90. Masse salariale totale (FSS) (ne pas inclure à la ligne 95) | | + 93. Commission des normes du travail (ligne 41) | |
| | , | | , |
| 91. RRO, impôt et taxe compensatoire (ligne 27) | | + 94. Formation de la main-d'œuvre (ligne 53) | |
| | , | | , |
| + 92. Cotisation au FSS (ligne 39) | | 95. TOTAL À REMETTRE (lignes 91 à 94) | |
| | , | | , |

ANNEXE II

TABLEAU 1

- Données relatives aux employeurs assujettis par intervalle de dépenses et par tranche de masse salariale pour l'année civile 2000

page 17

TABEAU 1

Données relatives aux employeurs assujettis¹ par intervalles de dépenses de formation et par tranche de masse salariale pour l'année civile 2000

| <i>Intervalles de dépenses de formation par tranche de masse salariale</i> | <i>Employeurs</i> | <i>% des employeurs par tranche de masse salariale</i> | <i>Masse salariale</i> | <i>Dépenses de formation</i> | <i>% Dép. formation / Masse salariale</i> | <i>Versements au FNFMO</i> |
|--|-------------------|--|--------------------------|------------------------------|---|----------------------------|
| Dépenses de formation = 0% | | | | | | |
| Masse salariale supérieure à 1 million \$ | 280 | 2,71% | 622 328 543 \$ | 0 \$ | 0,00% | 6 223 285 \$ |
| Masse salariale entre 500 000 et 1 million \$ | 633 | 6,92% | 430 112 492 \$ | 0 \$ | 0,00% | 4 301 406 \$ |
| Masse salariale entre 250 000 \$ et 500 000 \$ | 2 280 | 15,43% | 762 649 289 \$ | 0 \$ | 0,00% | 7 628 840 \$ |
| Total | 3 193 | 9,32% | 1 815 090 324 \$ | 0 \$ | 0,00% | 18 153 531 \$ |
| Dépenses de formation entre 0% et 0,5% | | | | | | |
| Masse salariale supérieure à 1 million \$ | 308 | 2,99% | 805 890 882 \$ | 2 235 422 \$ | 0,28% | 6 019 882 \$ |
| Masse salariale entre 500 000 et 1 million \$ | 470 | 5,14% | 322 392 252 \$ | 832 966 \$ | 0,26% | 2 391 142 \$ |
| Masse salariale entre 250 000 \$ et 500 000 \$ | 914 | 6,19% | 317 517 474 \$ | 850 326 \$ | 0,27% | 2 352 481 \$ |
| Total | 1 692 | 4,94% | 1 445 800 608 \$ | 3 918 713 \$ | 0,27% | 10 763 505 \$ |
| Dépenses de formation entre 0,5% et 1,0% | | | | | | |
| Masse salariale supérieure à 1 million \$ | 879 | 8,52% | 5 331 336 895 \$ | 50 080 005 \$ | 0,94% | 3 271 422 \$ |
| Masse salariale entre 500 000 et 1 million \$ | 974 | 10,65% | 672 977 783 \$ | 5 502 457 \$ | 0,82% | 1 233 709 \$ |
| Masse salariale entre 250 000 \$ et 500 000 \$ | 1 670 | 11,30% | 592 820 862 \$ | 4 742 511 \$ | 0,80% | 1 186 880 \$ |
| Total | 3 523 | 10,29% | 6 597 135 540 \$ | 60 324 972 \$ | 0,91% | 5 692 012 \$ |
| Dépenses de formation entre 1,0% et 2,0% | | | | | | |
| Masse salariale supérieure à 1 million \$ | 7 771 | 75,32% | 45 126 144 863 \$ | 494 543 762 \$ | 1,10% | 42 127 \$ |
| Masse salariale entre 500 000 et 1 million \$ | 6 416 | 70,13% | 4 509 153 932 \$ | 47 791 149 \$ | 1,06% | 21 260 \$ |
| Masse salariale entre 250 000 \$ et 500 000 \$ | 8 944 | 60,53% | 3 183 976 946 \$ | 33 943 587 \$ | 1,07% | 28 688 \$ |
| Total | 23 131 | 67,55% | 52 819 275 741 \$ | 576 278 497 \$ | 1,09% | 92 075 \$ |
| Dépenses de formation supérieure à 2,0% | | | | | | |
| Masse salariale supérieure à 1 million \$ | 1 079 | 10,46% | 11 033 030 731 \$ | 486 106 499 \$ | 4,41% | 34 346 \$ |
| Masse salariale entre 500 000 et 1 million \$ | 656 | 7,17% | 457 246 738 \$ | 22 928 395 \$ | 5,01% | 0 \$ |
| Masse salariale entre 250 000 \$ et 500 000 \$ | 969 | 6,56% | 348 352 203 \$ | 16 286 087 \$ | 4,68% | 1 461 \$ |
| Total | 2 704 | 7,90% | 11 838 629 672 \$ | 525 320 980 \$ | 4,44% | 35 807 \$ |
| TOTAL | | | | | | |
| Masse salariale supérieure à 1 million \$ | 10 317 | 100,00% | 62 918 731 914 \$ | 1 032 965 687 \$ | 1,64% | 15 591 063 \$ |
| Masse salariale entre 500 000 et 1 million \$ | 9 149 | 100,00% | 6 391 883 197 \$ | 77 054 966 \$ | 1,21% | 7 947 517 \$ |
| Masse salariale entre 250 000 \$ et 500 000 \$ | 14 777 | 100,00% | 5 205 316 774 \$ | 55 822 510 \$ | 1,07% | 11 198 350 \$ |
| Total | 34 243 | 100,00% | 74 515 931 885 \$ | 1 165 843 163 \$ | 1,56% | 34 736 930 \$ |

Source : Fichier du ministère du Revenu du Québec (MRQ)

Compilation Emploi-Québec

1 Les données conciliées fournies par le MRQ sont en date du 01/08/ 2002 et représentent environ 96 % des employeurs assujettis en 2000

ANNEXE III

TABLEAU 2

- Données relatives à l'ensemble des employeurs assujettis, par secteur d'activité économique page 19

TABLEAU 3

- Données relatives aux employeurs dont la masse salariale est supérieure à 1 M\$, par secteur d'activité économique page 22

TABLEAU 4

- Données relatives aux employeurs dont la masse salariale se situe entre 500 k\$ et 1 M\$, par secteur d'activité économique page 25

TABLEAU 5

- Données relatives aux employeurs dont la masse salariale se situe entre 250 k\$ et 500 k\$, par secteur d'activité économique page 28

TABEAU 2

**Données relatives à l'ensemble des employeurs assujettis ¹
par SAE et par ordre décroissant du % de dépenses de formation sur la masse salariale
(2000)**

| Code (SAE) | Secteur d'activité économique | Nombre d'employeurs ² | Masse salariale | Dépenses de formation | % Dép. formation / Masse salariale 1999 | % Dép. formation / Masse salariale 2000 | Versements au FNFMO |
|-------------------|--|---|------------------------|------------------------------|--|--|----------------------------|
| 84 | Organismes internationaux et autres organismes extra-territoriaux | 1 | - | - | - | - | - |
| 07 | Extraction du pétrole et du gaz naturel | 3 | - | - | - | - | - |
| 46 | Transports par pipelines | 4 | - | - | - | - | - |
| 32 | Industries du matériel de transport | 180 | 980 457 700 \$ | 47 236 612 \$ | 1,34% | 4,82% | 252 058 \$ |
| 49 | Autres services publics | 97 | 1 518 831 966 \$ | 63 394 369 \$ | 0,98% | 4,17% | 48 685 \$ |
| 09 | Services miniers | 49 | 133 840 400 \$ | 3 904 683 \$ | 2,28% | 2,92% | 40 548 \$ |
| 47 | Entreposage | 50 | 55 857 468 \$ | 1 627 739 \$ | 2,49% | 2,91% | 60 926 \$ |
| 29 | Industries de première transformation des métaux | 187 | 1 092 263 470 \$ | 29 579 679 \$ | 1,47% | 2,71% | 149 228 \$ |
| 18 | Industries textiles de première transformation | 68 | 164 200 695 \$ | 3 722 933 \$ | 1,21% | 2,27% | 101 774 \$ |
| 06 | Mines | 38 | 661 441 834 \$ | 14 928 416 \$ | 1,68% | 2,26% | 81 127 \$ |
| 19 | Industries des produits textiles | 160 | 468 949 809 \$ | 10 320 948 \$ | 1,95% | 2,20% | 213 571 \$ |
| 27 | Industries du papier et des produits en papier | 156 | 846 342 470 \$ | 18 017 846 \$ | 1,65% | 2,13% | 100 858 \$ |
| 70 | Intermédiaires financiers de dépôts | 669 | 1 281 088 660 \$ | 26 735 463 \$ | 1,84% | 2,09% | 42 755 \$ |
| 03 | Pêche et piégeage | 42 | 27 284 142 \$ | 548 322 \$ | 3,27% | 2,01% | 64 952 \$ |
| 04 | Exploitation forestière | 274 | 413 464 755 \$ | 7 656 010 \$ | 1,14% | 1,85% | 370 327 \$ |
| 02 | Services relatifs à l'agriculture | 79 | 75 769 582 \$ | 1 391 795 \$ | 1,12% | 1,84% | 61 740 \$ |
| 61 | Commerces de détail des chaussures, vêtements, tissus et filés | 273 | 592 383 183 \$ | 10 530 976 \$ | 1,89% | 1,78% | 415 396 \$ |
| 92 | Restauration | 1 808 | 2 180 514 120 \$ | 38 134 378 \$ | 1,20% | 1,75% | 1 665 209 \$ |
| 08 | Carrières et sablières | 47 | 78 377 906 \$ | 1 355 797 \$ | 0,94% | 1,73% | 69 593 \$ |
| 82 | Services de l'administration provinciale | 90 | 1 971 951 886 \$ | 33 951 580 \$ | 2,95% | 1,72% | 22 325 \$ |
| 73 | Sociétés des assurances | 113 | 931 656 715 \$ | 15 797 464 \$ | 1,42% | 1,70% | 170 649 \$ |
| 85 | Services d'enseignement | 426 | 6 830 082 826 \$ | 114 327 203 \$ | 1,51% | 1,67% | 152 607 \$ |
| 62 | Commerces de détail de meubles, appareils et accessoires d'ameublement de maison | 400 | 464 533 897 \$ | 7 699 794 \$ | 1,38% | 1,66% | 363 131 \$ |
| 33 | Industries des produits électriques et électroniques | 321 | 1 609 553 359 \$ | 26 364 195 \$ | 1,18% | 1,64% | 678 969 \$ |
| 10 | Industries des aliments | 421 | 1 289 156 902 \$ | 20 951 522 \$ | 1,47% | 1,63% | 396 595 \$ |
| 35 | Industries des produits minéraux non métalliques | 181 | 366 919 257 \$ | 5 907 813 \$ | 1,66% | 1,61% | 157 619 \$ |

TABEAU 2

**Données relatives à l'ensemble des employeurs assujettis ¹
par SAE et par ordre décroissant du % de dépenses de formation sur la masse salariale
(2000)**

| Code (SAE) | Secteur d'activité économique | Nombre d'employeurs ² | Masse salariale | Dépenses de formation | % Dép. formation / Masse salariale 1999 | % Dép. formation / Masse salariale 2000 | Versements au FNFMO |
|-------------------|--|---|------------------------|------------------------------|--|--|----------------------------|
| 48 | Communications | 260 | 1 313 035 068 \$ | 20 937 419 \$ | 3,74% | 1,59% | 393 328 \$ |
| 71 | Sociétés de crédit à la consommation et aux entreprises | 35 | 86 197 111 \$ | 1 305 973 \$ | 1,49% | 1,52% | 80 850 \$ |
| 63 | Commerces de détail des véhicules automobiles, pièces et accessoires | 1 541 | 1 490 405 422 \$ | 22 214 907 \$ | 1,47% | 1,49% | 699 618 \$ |
| 57 | Commerces de gros de machines, matériel et fournitures | 1 124 | 1 589 860 548 \$ | 23 652 429 \$ | 1,37% | 1,49% | 1 729 357 \$ |
| 30 | Industries de la fabrication des produits métalliques | 869 | 1 346 807 353 \$ | 19 995 356 \$ | 1,38% | 1,48% | 699 067 \$ |
| 37 | Industries chimiques | 318 | 995 870 587 \$ | 14 764 669 \$ | 1,30% | 1,48% | 309 933 \$ |
| 86 | Services de santé et services sociaux | 1 805 | 7 187 502 528 \$ | 102 471 260 \$ | 1,54% | 1,43% | 429 102 \$ |
| 31 | Industries de la machinerie (sauf électrique) | 310 | 546 179 690 \$ | 7 725 405 \$ | 1,51% | 1,41% | 355 769 \$ |
| 25 | Industries du bois | 598 | 1 070 234 815 \$ | 15 055 494 \$ | 1,45% | 1,41% | 387 587 \$ |
| 60 | Commerces de détail des aliments, boissons, médicaments et tabac | 1 406 | 1 351 319 972 \$ | 18 907 220 \$ | 1,19% | 1,40% | 523 517 \$ |
| 52 | Commerce de gros de produits alimentaires, de boissons, de médicaments et de tabac | 482 | 678 904 110 \$ | 9 421 056 \$ | 1,37% | 1,39% | 808 850 \$ |
| 99 | Autres services publics | 931 | 1 134 921 716 \$ | 15 537 339 \$ | 1,31% | 1,37% | 999 240 \$ |
| 65 | Autres commerces de détail | 995 | 1 236 751 056 \$ | 16 782 510 \$ | 1,17% | 1,36% | 903 906 \$ |
| 69 | Commerces de détails hors magasins | 43 | 601 106 684 \$ | 8 134 393 \$ | 1,01% | 1,35% | 32 308 \$ |
| 26 | Industries du meubles et des articles d'ameublement | 323 | 599 723 544 \$ | 8 056 673 \$ | 1,37% | 1,34% | 322 822 \$ |
| 12 | Industries du tabac | 7 | 343 338 705 \$ | 4 599 853 \$ | 1,48% | 1,34% | 3 661 \$ |
| 01 | Agriculture | 295 | 326 799 448 \$ | 4 346 353 \$ | 1,45% | 1,33% | 158 217 \$ |
| 28 | Imprimerie, édition et industries connexes | 609 | 1 141 413 735 \$ | 15 085 888 \$ | 1,28% | 1,32% | 606 091 \$ |
| 77 | Services aux entreprises | 3 614 | 6 303 856 233 \$ | 83 162 584 \$ | 1,46% | 1,32% | 5 286 560 \$ |
| 16 | Industries des produits en matière plastique | 250 | 549 258 944 \$ | 7 242 521 \$ | 1,31% | 1,32% | 224 379 \$ |
| 39 | Autres industries manufacturières | 465 | 1 146 001 944 \$ | 15 036 543 \$ | 1,28% | 1,31% | 566 622 \$ |
| 75 | Services immobiliers (sauf les lotisseurs) | 401 | 578 271 799 \$ | 7 470 625 \$ | 1,20% | 1,29% | 407 538 \$ |
| 64 | Commerces de détails de marchandises diverses | 101 | 422 925 461 \$ | 5 420 908 \$ | 1,44% | 1,28% | 35 849 \$ |
| 83 | Services des administrations locales | 546 | 2 753 305 009 \$ | 34 986 598 \$ | 1,32% | 1,27% | 33 995 \$ |
| 98 | Associations | 725 | 1 123 022 980 \$ | 14 199 675 \$ | 1,66% | 1,26% | 337 311 \$ |

TABEAU 2

**Données relatives à l'ensemble des employeurs assujettis¹
par SAE et par ordre décroissant du % de dépenses de formation sur la masse salariale
(2000)**

| Code (SAE) | Secteur d'activité économique | Nombre d'employeurs² | Masse salariale | Dépenses de formation | % Dép. formation / Masse salariale 1999 | % Dép. formation / Masse salariale 2000 | Versements au FNFMO |
|-------------------|--|--|--------------------------|------------------------------|--|--|----------------------------|
| 56 | Commerces de gros des articles de quincaillerie, de matériel de plomberie et de chauffage et des matériaux de construction | 499 | 619 944 446 \$ | 7 762 715 \$ | 1,49% | 1,25% | 790 616 \$ |
| 55 | Commerce de gros de véhicules automobiles, pièces et accessoires | 180 | 397 687 721 \$ | 4 957 273 \$ | 1,35% | 1,25% | 171 016 \$ |
| 24 | Industries de l'habillement | 622 | 1 033 100 208 \$ | 12 856 267 \$ | 1,51% | 1,24% | 568 909 \$ |
| 76 | Agences d'assurances et agences immobilières | 456 | 523 162 510 \$ | 6 457 637 \$ | 1,45% | 1,23% | 478 653 \$ |
| 91 | Hébergement | 319 | 460 585 902 \$ | 5 608 322 \$ | 1,40% | 1,22% | 191 757 \$ |
| 15 | Industries ds produits du caoutchouc | 49 | 221 563 729 \$ | 2 693 832 \$ | 1,19% | 1,22% | 60 201 \$ |
| 51 | Commerce de gros et de produits pétroliers | 102 | 142 818 558 \$ | 1 662 364 \$ | 1,17% | 1,16% | 77 601 \$ |
| 81 | Services de l'administration fédérale | 17 | 67 896 253 \$ | 772 471 \$ | 1,12% | 1,14% | 37 829 \$ |
| 42 | Entrepreneurs spécialisés | 2 106 | 1 989 860 199 \$ | 22 614 834 \$ | 1,14% | 1,14% | 2 018 711 \$ |
| 97 | Services personnels et domestiques | 323 | 220 408 647 \$ | 2 483 524 \$ | 1,04% | 1,13% | 270 374 \$ |
| 45 | Transports | 1 490 | 2 825 121 935 \$ | 31 819 040 \$ | 1,21% | 1,13% | 2 097 363 \$ |
| 72 | Sociétés d'investissement | 850 | 1 486 822 785 \$ | 16 695 448 \$ | 1,27% | 1,12% | 1 565 958 \$ |
| 53 | Commerces de gros de vêtement, chaussures, tissus et mercerie | 205 | 234 281 917 \$ | 2 618 087 \$ | 1,36% | 1,12% | 253 921 \$ |
| 05 | Services forestiers | 75 | 79 210 837 \$ | 885 090 \$ | 1,16% | 1,12% | 82 750 \$ |
| 17 | Industries du cuir et des produits connexes | 59 | 96 293 886 \$ | 1 072 448 \$ | 1,32% | 1,11% | 88 752 \$ |
| 59 | Commerces de gros de produits divers | 789 | 1 284 133 211 \$ | 14 278 954 \$ | 1,27% | 1,11% | 1 394 340 \$ |
| 36 | Industries des produits du pétrole et du charbon | 14 | 33 442 139 \$ | 359 681 \$ | 1,03% | 1,08% | 16 781 \$ |
| 40 | Constructeurs, promoteurs et entrepreneurs généraux | 914 | 1 010 749 470 \$ | 10 866 223 \$ | 1,05% | 1,08% | 955 069 \$ |
| 11 | Industries des boissons | 38 | 177 159 212 \$ | 1 902 881 \$ | 1,09% | 1,07% | 131 290 \$ |
| 96 | Services de divertissements et loisirs | 673 | 790 661 002 \$ | 8 297 236 \$ | 2,12% | 1,05% | 835 597 \$ |
| 44 | Services relatifs à la construction | 51 | 72 411 136 \$ | 726 930 \$ | 1,00% | 1,00% | 82 210 \$ |
| 54 | Commerce de gros d'articles ménagers | 91 | 131 890 663 \$ | 1 322 953 \$ | 1,13% | 1,00% | 189 921 \$ |
| 74 | Autres intermédiaires financiers | 89 | 571 603 898 \$ | 5 630 988 \$ | 1,30% | 0,99% | 268 873 \$ |
| 00 | Secteur non classifié (non codifié par le MRQ) | 15 | 13 805 187 \$ | 132 057 \$ | 1,39% | 0,96% | 15 779 \$ |
| 50 | Commerce de gros de produits agricoles | 27 | 15 923 825 \$ | 134 928 \$ | 0,90% | 0,85% | 72 202 \$ |
| TOTAL | | 34 243 | 74 452 476 740 \$ | 1 165 211 368 \$ | 1,56% | 1,55% | 34 732 589 \$ |

¹ Les données fournies par le MRQ sont en date du 01-08- 2001 et représentent environ 96 % des employeurs assujettis dont le dossier était concilié.

² Afin de préserver la confidentialité, les données relatives aux secteurs comprenant moins de 5 employeurs ne sont pas présentées, ni incluses dans le total.

TABLEAU 3

**Données relatives aux employeurs assujettis¹ dont la masse salariale est supérieure à 1 M\$
par SAE et par ordre décroissant du % de dépenses de formation sur la masse salariale
(2000)**

| Code (SAE) | Secteur d'activité économique | Nombre d'employeurs² | Masse salariale | Dépenses de formation | % Dép. formation / Masse salariale 1999 | % Dép. formation / Masse salariale 2000 | Versements au FNFMO |
|-------------------|--|--|------------------------|------------------------------|--|--|----------------------------|
| 46 | Transports par pipelines | 1 | - | - | - | - | - |
| 07 | Extraction du pétrole et du gaz naturel | 3 | - | - | - | - | - |
| 12 | Industries du tabac | 4 | - | - | - | - | - |
| 50 | Commerce de gros de produits agricoles | 4 | - | - | - | - | - |
| 00 | Secteur non classifié (non codifié par le MRQ) | 4 | - | - | - | - | - |
| 32 | Industries du matériel de transport | 87 | 930 223 785 \$ | 46 698 939 \$ | 1,34% | 5,02% | 171 402 \$ |
| 49 | Autres services publics | 32 | 1 487 322 574 \$ | 63 034 798 \$ | 1,00% | 4,24% | 18 726 \$ |
| 47 | Entreposage | 16 | 39 349 157 \$ | 1 499 799 \$ | 3,30% | 3,81% | 906 \$ |
| 09 | Services miniers | 22 | 119 299 731 \$ | 3 691 793 \$ | 2,36% | 3,09% | 26 024 \$ |
| 29 | Industries de première transformation des métaux | 98 | 1 046 521 540 \$ | 29 071 267 \$ | 1,49% | 2,78% | 78 403 \$ |
| 03 | Pêche et piégeage | 5 | 12 602 795 \$ | 349 475 \$ | - | 2,77% | 0 \$ |
| 18 | Industries textiles de première transformation | 30 | 145 002 083 \$ | 3 571 563 \$ | 1,26% | 2,46% | 35 155 \$ |
| 19 | Industries des produits textiles | 76 | 427 773 985 \$ | 9 859 129 \$ | 2,05% | 2,30% | 105 646 \$ |
| 06 | Mines | 24 | 653 741 686 \$ | 14 874 136 \$ | 1,69% | 2,28% | 58 405 \$ |
| 02 | Services relatifs à l'agriculture | 20 | 50 662 341 \$ | 1 133 536 \$ | 1,13% | 2,24% | 37 674 \$ |
| 04 | Exploitation forestière | 83 | 318 852 955 \$ | 6 742 976 \$ | 1,19% | 2,11% | 147 391 \$ |
| 27 | Industries du papier et des produits en papier | 99 | 816 673 528 \$ | 17 214 714 \$ | 1,63% | 2,11% | 40 123 \$ |
| 92 | Restauration | 254 | 1 490 416 429 \$ | 31 293 133 \$ | 1,36% | 2,10% | 205 519 \$ |
| 08 | Carrières et sablières | 15 | 61 673 381 \$ | 1 243 360 \$ | 1,01% | 2,02% | 14 419 \$ |
| 70 | Intermédiaires financiers de dépôts | 250 | 1 050 708 379 \$ | 20 806 139 \$ | 1,73% | 1,98% | 10 898 \$ |
| 62 | Commerces de détail de meubles, appareils et accessoires d'ameublement de maison | 97 | 321 493 370 \$ | 6 205 444 \$ | 1,51% | 1,93% | 143 140 \$ |
| 61 | Commerces de détail des chaussures, vêtements, tissus et filés | 93 | 509 789 636 \$ | 9 722 702 \$ | 2,04% | 1,91% | 219 688 \$ |
| 82 | Services de l'administration provinciale | 60 | 1 957 301 141 \$ | 33 778 892 \$ | 2,96% | 1,73% | 9 160 \$ |
| 35 | Industries des produits minéraux non métalliques | 77 | 310 176 935 \$ | 5 300 334 \$ | 1,76% | 1,71% | 47 025 \$ |
| 73 | Sociétés des assurances | 67 | 902 264 689 \$ | 15 416 349 \$ | 1,40% | 1,71% | 139 136 \$ |
| 85 | Services d'enseignement | 269 | 6 750 452 305 \$ | 113 472 001 \$ | 1,50% | 1,68% | 44 275 \$ |
| 10 | Industries des aliments | 184 | 1 169 232 045 \$ | 19 435 302 \$ | 1,50% | 1,66% | 215 803 \$ |
| 33 | Industries des produits électriques et électroniques | 169 | 1 526 065 283 \$ | 25 358 660 \$ | 1,19% | 1,66% | 537 304 \$ |
| 48 | Communications | 100 | 1 238 129 532 \$ | 20 076 574 \$ | 3,85% | 1,62% | 211 125 \$ |
| 57 | Commerces de gros de machines, matériel et fournitures | 322 | 1 194 607 796 \$ | 19 358 922 \$ | 1,49% | 1,62% | 925 296 \$ |

TABLEAU 3

**Données relatives aux employeurs assujettis¹ dont la masse salariale est supérieure à 1 M\$
par SAE et par ordre décroissant du % de dépenses de formation sur la masse salariale
(2000)**

| Code (SAE) | Secteur d'activité économique | Nombre d'employeurs² | Masse salariale | Dépenses de formation | % Dép. formation / Masse salariale 1999 | % Dép. formation / Masse salariale 2000 | Versements au FNFMO |
|-------------------|--|--|------------------------|------------------------------|--|--|----------------------------|
| 71 | Sociétés de crédit à la consommation et aux entreprises | 16 | 78 860 086 \$ | 1 242 842 \$ | 1,50% | 1,58% | 48 517 \$ |
| 60 | tabac | 332 | 796 876 963 \$ | 12 555 292 \$ | 1,22% | 1,58% | 94 910 \$ |
| 30 | Industries de la fabrication des produits métalliques | 340 | 1 071 432 424 \$ | 16 624 325 \$ | 1,42% | 1,55% | 382 203 \$ |
| 63 | accessoires | 432 | 950 230 728 \$ | 14 503 274 \$ | 1,56% | 1,53% | 170 267 \$ |
| 37 | Industries chimiques | 160 | 911 470 854 \$ | 13 892 098 \$ | 1,30% | 1,52% | 142 026 \$ |
| 52 | Commerce de gros de produits alimentaires, de boissons, de médicaments et de tabac | 164 | 521 879 954 \$ | 7 889 811 \$ | 1,46% | 1,51% | 350 628 \$ |
| 31 | Industries de la machinerie (sauf électrique) | 140 | 458 483 781 \$ | 6 818 091 \$ | 1,58% | 1,49% | 207 387 \$ |
| 99 | Autres services publics | 227 | 809 647 390 \$ | 11 756 935 \$ | 1,31% | 1,45% | 391 018 \$ |
| 86 | Services de santé et services sociaux | 457 | 6 619 074 001 \$ | 95 599 600 \$ | 1,56% | 1,44% | 65 633 \$ |
| 01 | Agriculture | 67 | 222 962 057 \$ | 3 206 404 \$ | 1,64% | 1,44% | 18 869 \$ |
| 25 | Industries du bois | 245 | 886 650 955 \$ | 12 742 623 \$ | 1,47% | 1,44% | 153 509 \$ |
| 65 | Autres commerces de détail | 246 | 885 290 959 \$ | 12 485 153 \$ | 1,21% | 1,41% | 365 979 \$ |
| 26 | Industries du meubles et des articles d'ameublement | 123 | 496 465 514 \$ | 6 955 417 \$ | 1,46% | 1,40% | 208 991 \$ |
| 28 | Imprimerie, édition et industries connexes | 198 | 935 570 120 \$ | 13 063 703 \$ | 1,32% | 1,40% | 293 133 \$ |
| 75 | Services immobiliers (sauf les lotisseurs) | 91 | 430 311 645 \$ | 5 913 619 \$ | 1,26% | 1,37% | 75 633 \$ |
| 77 | Services aux entreprises | 1 126 | 5 077 068 015 \$ | 69 024 231 \$ | 1,52% | 1,36% | 3 221 012 \$ |
| 56 | Commerces de gros des articles de quincaillerie, de matériel de plomberie et de chauffage et des matériaux de construction | 168 | 456 058 914 \$ | 6 200 048 \$ | 1,66% | 1,36% | 443 097 \$ |
| 69 | Commerces de détails hors magasins | 20 | 590 739 222 \$ | 7 970 348 \$ | 1,02% | 1,35% | 16 800 \$ |
| 39 | Autres industries manufacturières | 182 | 1 004 085 388 \$ | 13 494 475 \$ | 1,30% | 1,34% | 313 349 \$ |
| 76 | Agences d'assurances et agences immobilières | 113 | 361 814 227 \$ | 4 739 682 \$ | 1,53% | 1,31% | 182 462 \$ |
| 16 | Industries des produits en matière plastique | 123 | 479 167 956 \$ | 6 233 573 \$ | 1,30% | 1,30% | 107 185 \$ |
| 64 | Commerces de détails de marchandises diverses | 42 | 391 701 503 \$ | 5 024 884 \$ | 1,44% | 1,28% | 3 251 \$ |
| 98 | Associations | 176 | 859 768 439 \$ | 10 851 409 \$ | 1,69% | 1,26% | 61 531 \$ |
| 24 | Industries de l'habillement | 231 | 827 514 977 \$ | 10 437 184 \$ | 1,61% | 1,26% | 191 923 \$ |
| 83 | Services des administrations locales | 226 | 2 597 707 144 \$ | 32 601 399 \$ | 1,30% | 1,26% | 7 372 \$ |
| 55 | Commerce de gros de véhicules automobiles, pièces et accessoires | 62 | 337 800 919 \$ | 4 219 939 \$ | 1,37% | 1,25% | 63 469 \$ |
| 51 | Commerce de gros et de produits pétroliers | 29 | 110 636 057 \$ | 1 367 404 \$ | 1,17% | 1,24% | 21 886 \$ |
| 42 | Entrepreneurs spécialisés | 435 | 1 196 154 098 \$ | 14 677 604 \$ | 1,25% | 1,23% | 596 938 \$ |

TABLEAU 3

**Données relatives aux employeurs assujettis¹ dont la masse salariale est supérieure à 1 M\$
par SAE et par ordre décroissant du % de dépenses de formation sur la masse salariale
(2000)**

| Code (SAE) | Secteur d'activité économique | Nombre d'employeurs² | Masse salariale | Dépenses de formation | % Dép. formation / Masse salariale 1999 | % Dép. formation / Masse salariale 2000 | Versements au FNFMO |
|-------------------|--|--|--------------------------|------------------------------|--|--|----------------------------|
| 15 | Industries ds produits du caoutchouc | 23 | 207 055 243 \$ | 2 520 413 \$ | 1,19% | 1,22% | 36 923 \$ |
| 53 | Commerces de gros de vêtement, chaussures, tissus et | 61 | 161 202 728 \$ | 1 956 705 \$ | 1,54% | 1,21% | 63 056 \$ |
| 05 | Services forestiers | 19 | 52 642 912 \$ | 636 759 \$ | 1,25% | 1,21% | 24 999 \$ |
| 91 | Hébergement | 79 | 352 308 807 \$ | 4 243 439 \$ | 1,35% | 1,20% | 54 838 \$ |
| 45 | Transports | 388 | 2 278 930 847 \$ | 26 710 691 \$ | 1,23% | 1,17% | 789 538 \$ |
| 81 | Services de l'administration fédérale | 8 | 64 119 850 \$ | 743 179 \$ | 1,11% | 1,16% | 28 828 \$ |
| 59 | Commerces de gros de produits divers | 243 | 1 016 044 329 \$ | 11 762 139 \$ | 1,32% | 1,16% | 627 127 \$ |
| 72 | Sociétés d'investissement | 240 | 1 183 063 869 \$ | 13 429 767 \$ | 1,34% | 1,14% | 991 117 \$ |
| 36 | Industries des produits du pétrole et du charbon | 6 | 28 395 412 \$ | 321 416 \$ | 1,01% | 1,13% | 0 \$ |
| 40 | Constructeurs, promoteurs et entrepreneurs généraux | 215 | 682 691 717 \$ | 7 583 383 \$ | 1,08% | 1,11% | 391 777 \$ |
| 17 | Industries du cuir et des produits connexes | 26 | 79 157 770 \$ | 879 131 \$ | 1,39% | 1,11% | 56 523 \$ |
| 11 | Industries des boissons | 19 | 166 804 656 \$ | 1 831 863 \$ | 1,09% | 1,10% | 97 777 \$ |
| 96 | Services de divertissements et loisirs | 145 | 542 033 215 \$ | 5 864 888 \$ | 2,65% | 1,08% | 308 439 \$ |
| 54 | Commerce de gros d'articles ménagers | 24 | 100 093 196 \$ | 1 062 544 \$ | 1,15% | 1,06% | 96 353 \$ |
| 97 | Services personnels et domestiques | 38 | 95 234 091 \$ | 975 824 \$ | 1,12% | 1,02% | 83 210 \$ |
| 74 | Autres intermédiaires financiers | 34 | 543 498 992 \$ | 5 311 665 \$ | 1,32% | 0,98% | 212 338 \$ |
| 44 | Services relatifs à la construction | 13 | 52 162 265 \$ | 476 746 \$ | 1,03% | 0,91% | 52 461 \$ |
| | TOTAL | 10 317 | 62 501 201 270 \$ | 1 027 611 860 \$ | 1,62% | 1,64% | 15 556 925 \$ |

¹ Les données fournies par le MRQ sont en date du 01-08 2002 et représentent environ 96 % des employeurs assujettis dont le dossier était concilié.

² Afin de préserver la confidentialité, les données relatives aux secteurs comprenant moins de 5 employeurs ne sont pas présentées, ni incluses dans le total.

TABEAU 4

**Données relatives aux employeurs assujettis¹ dont la masse salariale est supérieure à 500 K\$ et 1M\$
par SAE et par ordre décroissant du % de dépenses de formation sur la masse salariale
(2000)**

| Code (SAE) | Secteur d'activité économique | Nombre d'employeurs² | Masse salariale | Dépenses de formation | % Dép. formation / Masse salariale 1999 | % Dép. formation / Masse salariale 2000 | Versements au FNFMO |
|-------------------|--|--|------------------------|------------------------------|--|--|----------------------------|
| 46 | Transports par pipelines | 1 | - | - | - | - | - |
| 71 | Sociétés de crédit à la consommation et aux entreprises | 2 | - | - | - | - | - |
| 81 | Services de l'administration fédérale | 2 | - | - | - | - | - |
| 50 | Commerce de gros de produits agricoles | 4 | - | - | - | - | - |
| 27 | Industries du papier et des produits en papier | 25 | 18 287 303 \$ | 685 604 \$ | 1,20% | 3,75% | 30 107 \$ |
| 03 | Pêche et piègeage | 7 | 4 809 398 \$ | 142 696 \$ | 4,94% | 2,97% | 6 477 \$ |
| 69 | Commerces de détails hors magasins | 6 | 3 786 921 \$ | 106 694 \$ | - | 2,82% | 5 435 \$ |
| 70 | Intermédiaires financiers de dépôts | 215 | 155 573 357 \$ | 4 028 317 \$ | 2,52% | 2,59% | 18 783 \$ |
| 09 | Services miniers | 13 | 9 921 581 \$ | 175 929 \$ | 0,93% | 1,77% | 3 613 \$ |
| 63 | Commerces de détail des véhicules automobiles, pièces et accessoires | 437 | 306 260 239 \$ | 4 897 641 \$ | 1,50% | 1,60% | 173 779 \$ |
| 16 | Industries des produits en matière plastique | 64 | 46 709 663 \$ | 735 931 \$ | 1,37% | 1,58% | 64 565 \$ |
| 55 | Commerce de gros de véhicules automobiles, pièces et accessoires | 51 | 35 736 341 \$ | 535 125 \$ | 1,29% | 1,50% | 37 644 \$ |
| 44 | Services relatifs à la construction | 16 | 11 803 828 \$ | 175 155 \$ | 0,80% | 1,48% | 0 \$ |
| 19 | Industries des produits textiles | 37 | 24 183 018 \$ | 339 747 \$ | 1,04% | 1,40% | 50 792 \$ |
| 97 | Services personnels et domestiques | 80 | 53 841 279 \$ | 745 336 \$ | 1,03% | 1,38% | 40 428 \$ |
| 91 | Hébergement | 79 | 52 847 439 \$ | 714 357 \$ | 1,66% | 1,35% | 33 924 \$ |
| 83 | Services des administrations locales | 123 | 85 247 121 \$ | 1 150 992 \$ | 1,69% | 1,35% | 12 331 \$ |
| 15 | Industries des produits du caoutchouc | 13 | 9 886 360 \$ | 132 562 \$ | 1,15% | 1,34% | 11 464 \$ |
| 10 | Industries des aliments | 97 | 69 323 675 \$ | 928 217 \$ | 1,34% | 1,34% | 68 210 \$ |
| 49 | Autres services publics | 25 | 16 974 495 \$ | 226 510 \$ | 0,97% | 1,33% | 8 247 \$ |
| 98 | Associations | 213 | 145 981 087 \$ | 1 886 344 \$ | 1,83% | 1,29% | 86 483 \$ |
| 65 | Autres commerces de détail | 269 | 180 980 375 \$ | 2 331 364 \$ | 1,18% | 1,29% | 168 431 \$ |
| 24 | Industries de l'habillement | 178 | 128 952 922 \$ | 1 610 323 \$ | 1,20% | 1,25% | 193 830 \$ |
| 73 | Sociétés des assurances | 37 | 26 241 147 \$ | 326 562 \$ | 1,75% | 1,24% | 20 690 \$ |
| 30 | Industries de la fabrication des produits métalliques | 249 | 177 325 260 \$ | 2 193 060 \$ | 1,25% | 1,24% | 120 845 \$ |
| 77 | Services aux entreprises | 997 | 698 288 957 \$ | 8 555 174 \$ | 1,22% | 1,23% | 996 587 \$ |
| 39 | Autres industries manufacturières | 121 | 84 696 105 \$ | 1 034 122 \$ | 1,16% | 1,22% | 113 896 \$ |
| 74 | Autres intermédiaires financiers | 21 | 15 359 186 \$ | 187 142 \$ | 1,08% | 1,22% | 21 868 \$ |
| 64 | Commerces de détails de marchandises diverses | 26 | 18 036 923 \$ | 218 970 \$ | 1,30% | 1,21% | 8 193 \$ |

TABLEAU 4

**Données relatives aux employeurs assujettis¹ dont la masse salariale est supérieure à 500 K\$ et 1M\$
par SAE et par ordre décroissant du % de dépenses de formation sur la masse salariale
(2000)**

| Code (SAE) | Secteur d'activité économique | Nombre d'employeurs² | Masse salariale | Dépenses de formation | % Dép. formation / Masse salariale 1999 | % Dép. formation / Masse salariale 2000 | Versements au FNFMO |
|-----------------------|--|--|------------------------|----------------------------------|--|--|--------------------------------|
| 86 | Services de santé et services sociaux | 315 | 205 004 433 \$ | 2 453 564 \$ | 1,63% | 1,20% | 89 043 \$ |
| 17 | Industries du cuir et des produits connexes | 14 | 10 537 988 \$ | 125 730 \$ | 1,30% | 1,19% | 12 792 \$ |
| 99 | Autres services publics | 243 | 165 414 130 \$ | 1 962 936 \$ | 1,57% | 1,19% | 292 204 \$ |
| 62 | Commerces de détail de meubles, appareils et accessoires d'ameublement de maison | 104 | 72 293 096 \$ | 850 656 \$ | 1,24% | 1,18% | 43 309 \$ |
| 31 | Industries de la machinerie (sauf électrique) | 76 | 54 391 746 \$ | 639 766 \$ | 1,22% | 1,18% | 64 578 \$ |
| 33 | Industries des produits électriques et électroniques | 79 | 57 293 422 \$ | 670 598 \$ | 1,17% | 1,17% | 78 523 \$ |
| 60 | Commerces de détail des aliments, boissons, médicaments et tabac | 507 | 356 311 751 \$ | 4 166 753 \$ | 1,13% | 1,17% | 141 619 \$ |
| 01 | Agriculture | 65 | 46 504 295 \$ | 543 556 \$ | 1,15% | 1,17% | 31 383 \$ |
| 72 | Sociétés d'investissement | 251 | 176 844 168 \$ | 2 037 283 \$ | 1,03% | 1,15% | 252 528 \$ |
| 75 | Services immobiliers (sauf les lotisseurs) | 107 | 75 939 649 \$ | 868 248 \$ | 1,35% | 1,14% | 128 806 \$ |
| 35 | Industries des produits minéraux non métalliques | 54 | 38 405 219 \$ | 438 617 \$ | 1,17% | 1,14% | 52 342 \$ |
| 25 | Industries du bois | 162 | 114 885 574 \$ | 1 303 527 \$ | 1,11% | 1,13% | 125 945 \$ |
| 04 | Exploitation forestière | 74 | 52 735 064 \$ | 597 299 \$ | 1,06% | 1,13% | 60 226 \$ |
| 37 | Industries chimiques | 86 | 60 178 614 \$ | 679 356 \$ | 1,13% | 1,13% | 95 304 \$ |
| 52 | Commerce de gros de produits alimentaires, de boissons, de médicaments et de tabac | 126 | 90 695 980 \$ | 1 022 828 \$ | 1,09% | 1,13% | 240 739 \$ |
| 26 | Industries du meubles et des articles d'ameublement | 83 | 62 894 177 \$ | 705 450 \$ | 1,06% | 1,12% | 26 854 \$ |
| 57 | Commerces de gros de machines, matériel et fournitures | 323 | 223 757 092 \$ | 2 497 291 \$ | 1,07% | 1,12% | 388 837 \$ |
| 32 | Industries du matériel de transport | 47 | 33 293 822 \$ | 362 033 \$ | 1,19% | 1,09% | 44 560 \$ |
| 48 | Communications | 60 | 40 837 799 \$ | 442 054 \$ | 1,14% | 1,08% | 97 664 \$ |
| 00 | Secteur non classifié (non codifié par le MRQ) | 7 | 4 536 154 \$ | 48 539 \$ | 1,23% | 1,07% | 0 \$ |
| 85 | Services d'enseignement | 69 | 50 035 915 \$ | 532 599 \$ | 1,51% | 1,06% | 66 277 \$ |
| 92 | Restauration | 461 | 311 742 353 \$ | 3 247 387 \$ | 1,06% | 1,04% | 417 775 \$ |
| 02 | Services relatifs à l'agriculture | 16 | 10 733 440 \$ | 111 501 \$ | 1,10% | 1,04% | 5 279 \$ |
| 76 | Agences d'assurances et agences immobilières | 117 | 83 078 414 \$ | 857 061 \$ | 1,24% | 1,03% | 137 835 \$ |
| 40 | Constructeurs, promoteurs et entrepreneurs généraux | 244 | 169 820 284 \$ | 1 743 525 \$ | 1,09% | 1,03% | 228 991 \$ |
| 56 | Commerces de gros des articles de quincaillerie, de matériel de plomberie et de chauffage et des matériaux de construction | 130 | 92 165 671 \$ | 942 732 \$ | 1,06% | 1,02% | 145 633 \$ |
| 42 | Entrepreneurs spécialisés | 602 | 419 185 008 \$ | 4 280 918 \$ | 1,01% | 1,02% | 638 570 \$ |
| 45 | Transports | 449 | 315 716 481 \$ | 3 188 974 \$ | 1,27% | 1,01% | 534 084 \$ |
| 28 | Imprimerie, édition et industries connexes | 163 | 116 916 828 \$ | 1 175 945 \$ | 0,97% | 1,01% | 146 643 \$ |

TABLEAU 4

Données relatives aux employeurs assujettis¹ dont la masse salariale est supérieure à 500 K\$ et 1M\$ par SAE et par ordre décroissant du % de dépenses de formation sur la masse salariale (2000)

| Code (SAE) | Secteur d'activité économique | Nombre d'employeurs² | Masse salariale | Dépenses de formation | % Dép. formation / Masse salariale 1999 | % Dép. formation / Masse salariale 2000 | Versements au FNFMO |
|-------------------|--|--|-------------------------|------------------------------|--|--|----------------------------|
| 61 | Commerces de détail des chaussures, vêtements, tissus et filés | 59 | 40 001 913 \$ | 401 084 \$ | 0,92% | 1,00% | 47 105 \$ |
| 96 | Services de divertissements et loisirs | 185 | 129 542 231 \$ | 1 291 023 \$ | 1,07% | 1,00% | 214 818 \$ |
| 51 | Commerce de gros et de produits pétroliers | 19 | 13 055 189 \$ | 129 725 \$ | 1,26% | 0,99% | 8 962 \$ |
| 05 | Services forestiers | 21 | 14 373 954 \$ | 133 131 \$ | 1,16% | 0,93% | 27 439 \$ |
| 82 | Services de l'administration provinciale | 11 | 7 835 684 \$ | 71 383 \$ | 1,03% | 0,91% | 7 219 \$ |
| 29 | Industries de première transformation des métaux | 42 | 28 614 264 \$ | 251 632 \$ | 0,98% | 0,88% | 43 704 \$ |
| 59 | Commerces de gros de produits divers | 216 | 150 082 498 \$ | 1 315 577 \$ | 1,09% | 0,88% | 402 627 \$ |
| 18 | Industries textiles de première transformation | 14 | 10 595 066 \$ | 92 520 \$ | 0,65% | 0,87% | 34 767 \$ |
| 06 | Mines | 6 | 4 634 087 \$ | 39 612 \$ | 0,54% | 0,85% | 6 729 \$ |
| 47 | Entreposage | 14 | 9 494 439 \$ | 78 225 \$ | 0,91% | 0,82% | 33 941 \$ |
| 53 | Commerces de gros de vêtement, chaussures, tissus et mercerie | 62 | 43 857 994 \$ | 350 186 \$ | 0,99% | 0,80% | 100 127 \$ |
| 54 | Commerce de gros d'articles ménagers | 25 | 17 342 528 \$ | 130 495 \$ | 1,42% | 0,75% | 50 853 \$ |
| 08 | Carrières et sablières | 18 | 11 592 138 \$ | 83 762 \$ | 0,85% | 0,72% | 32 159 \$ |
| 11 | Industries des boissons | 10 | 7 216 584 \$ | 49 672 \$ | 0,74% | 0,69% | 23 479 \$ |
| 36 | Industries des produits du pétrole et du charbon | 5 | 3 808 975 \$ | 22 026 \$ | - | 0,58% | 16 610 \$ |
| TOTAL | | 9 149 | 6 385 250 091 \$ | 77 000 648 \$ | 1,25% | 1,21% | 7 935 504 \$ |

¹ Les données fournies par le MRQ sont en date du 01-08 2002 et représentent environ 96 % des employeurs assujettis dont le dossier était concilié.

² Afin de préserver la confidentialité, les données relatives aux secteurs comprenant moins de 5 employeurs ne sont pas présentées, ni incluses dans le total

TABLEAU 5

Données relatives aux employeurs assujettis¹ dont la masse salariale est supérieure à 250 K\$ et 500 K\$ par SAE et par ordre décroissant du % de dépenses de formation sur la masse salariale (2000)

| Code (SAE) | Secteur d'activité économique | Nombre d'employeurs² | Masse salariale | Dépenses de formation | % Dép. formation / Masse salariale 1999 | % Dép. formation / Masse salariale 2000 | Versements au FNFMO |
|-------------------|--|--|------------------------|------------------------------|--|--|----------------------------|
| 84 | Organismes internationaux et autres organismes extra-territoriaux | 1 | - | - | - | - | - |
| 46 | Transports par pipelines | 2 | - | - | - | - | - |
| 36 | Industries des produits du pétrole et du charbon | 3 | - | - | - | - | - |
| 12 | Industries du tabac | 3 | - | - | - | - | - |
| 00 | Secteur non classifié (non codifié par le MRQ) | 4 | - | - | - | - | - |
| 70 | Intermédiaires financiers de dépôts | 204 | 74 806 924 \$ | 1 901 007 \$ | 2,88% | 2,54% | 13 073 \$ |
| 83 | Services des administrations locales | 197 | 70 350 744 \$ | 1 234 206 \$ | 1,61% | 1,75% | 14 292 \$ |
| 73 | Sociétés des assurances | 9 | 3 150 879 \$ | 54 552 \$ | 1,92% | 1,73% | 10 823 \$ |
| 29 | Industries de première transformation des métaux | 47 | 17 127 666 \$ | 256 779 \$ | 1,03% | 1,50% | 27 120 \$ |
| 82 | Services de l'administration provinciale | 19 | 6 815 061 \$ | 101 305 \$ | 1,31% | 1,49% | 5 946 \$ |
| 25 | Industries du bois | 191 | 68 698 286 \$ | 1 009 344 \$ | 1,78% | 1,47% | 108 134 \$ |
| 64 | Commerces de détails de marchandises diverses | 33 | 13 187 035 \$ | 177 054 \$ | 1,57% | 1,34% | 24 405 \$ |
| 33 | Industries des produits électriques et électroniques | 73 | 26 194 654 \$ | 334 937 \$ | 0,85% | 1,28% | 63 142 \$ |
| 98 | Associations | 336 | 117 273 454 \$ | 1 461 922 \$ | 1,31% | 1,25% | 189 297 \$ |
| 48 | Communications | 100 | 34 067 737 \$ | 418 791 \$ | 0,90% | 1,23% | 84 539 \$ |
| 86 | Services de santé et services sociaux | 1 033 | 363 424 094 \$ | 4 418 097 \$ | 1,18% | 1,22% | 274 426 \$ |
| 63 | Commerces de détail des véhicules automobiles, pièces et accessoires | 672 | 233 914 455 \$ | 2 813 992 \$ | 1,09% | 1,20% | 355 572 \$ |
| 30 | Industries de la fabrication des produits métalliques | 280 | 98 049 669 \$ | 1 177 972 \$ | 1,06% | 1,20% | 196 019 \$ |
| 91 | Hébergement | 161 | 55 429 656 \$ | 650 526 \$ | 1,47% | 1,17% | 102 995 \$ |
| 16 | Industries des produits en matière plastique | 63 | 23 381 325 \$ | 273 017 \$ | 1,17% | 1,17% | 52 629 \$ |
| 10 | Industries des aliments | 140 | 50 601 182 \$ | 588 003 \$ | 1,05% | 1,16% | 112 581 \$ |
| 65 | Autres commerces de détail | 480 | 170 479 722 \$ | 1 965 993 \$ | 1,01% | 1,15% | 369 497 \$ |
| 99 | Autres services publics | 461 | 159 860 196 \$ | 1 817 469 \$ | 1,07% | 1,14% | 316 018 \$ |
| 60 | Commerces de détail des aliments, boissons, médicaments et tabac | 567 | 198 131 258 \$ | 2 185 175 \$ | 1,07% | 1,10% | 286 987 \$ |
| 76 | Agences d'assurances et agences immobilières | 226 | 78 269 869 \$ | 860 894 \$ | 1,17% | 1,10% | 158 356 \$ |
| 85 | Services d'enseignement | 88 | 29 594 606 \$ | 322 603 \$ | 2,82% | 1,09% | 42 054 \$ |
| 97 | Services personnels et domestiques | 205 | 71 333 277 \$ | 762 363 \$ | 0,90% | 1,07% | 146 736 \$ |
| 53 | Commerces de gros de vêtement, chaussures, tissus et mercerie | 82 | 29 221 195 \$ | 311 196 \$ | 1,09% | 1,06% | 90 737 \$ |
| 77 | Services aux entreprises | 1 491 | 528 499 261 \$ | 5 583 178 \$ | 1,18% | 1,06% | 1 068 961 \$ |

TABLEAU 5

Données relatives aux employeurs assujettis¹ dont la masse salariale est supérieure à 250 K\$ et 500 K\$ par SAE et par ordre décroissant du % de dépenses de formation sur la masse salariale (2000)

| Code (SAE) | Secteur d'activité économique | Nombre d'employeurs² | Masse salariale | Dépenses de formation | % Dép. formation / Masse salariale 1999 | % Dép. formation / Masse salariale 2000 | Versements au FNFMO |
|-------------------|--|--|------------------------|------------------------------|--|--|----------------------------|
| 24 | Industries de l'habillement | 213 | 76 632 309 \$ | 808 760 \$ | 1,08% | 1,06% | 183 156 \$ |
| 57 | Commerces de gros de machines, matériel et fournitures | 479 | 171 495 660 \$ | 1 796 216 \$ | 0,99% | 1,05% | 415 224 \$ |
| 01 | Agriculture | 163 | 57 333 096 \$ | 596 393 \$ | 1,03% | 1,04% | 107 965 \$ |
| 74 | Autres intermédiaires financiers | 34 | 12 745 720 \$ | 132 181 \$ | 0,76% | 1,04% | 34 667 \$ |
| 32 | Industries du matériel de transport | 46 | 16 940 093 \$ | 175 640 \$ | 1,20% | 1,04% | 36 096 \$ |
| 27 | Industries du papier et des produits en papier | 32 | 11 381 639 \$ | 117 527 \$ | 6,75% | 1,03% | 30 628 \$ |
| 17 | Industries du cuir et des produits connexes | 19 | 6 598 128 \$ | 67 588 \$ | 0,59% | 1,02% | 19 437 \$ |
| 02 | Services relatifs à l'agriculture | 43 | 14 373 801 \$ | 146 758 \$ | 1,15% | 1,02% | 18 787 \$ |
| 59 | Commerces de gros de produits divers | 330 | 118 006 384 \$ | 1 201 238 \$ | 1,02% | 1,02% | 364 586 \$ |
| 26 | Industries du meubles et des articles d'ameublement | 117 | 40 363 853 \$ | 395 805 \$ | 0,99% | 0,98% | 86 976 \$ |
| 42 | Entrepreneurs spécialisés | 1 069 | 374 521 093 \$ | 3 656 312 \$ | 0,96% | 0,98% | 783 203 \$ |
| 40 | Constructeurs, promoteurs et entrepreneurs généraux | 455 | 158 237 469 \$ | 1 539 315 \$ | 0,90% | 0,97% | 334 301 \$ |
| 72 | Sociétés d'investissement | 359 | 126 914 748 \$ | 1 228 397 \$ | 1,09% | 0,97% | 322 313 \$ |
| 96 | Services de divertissements et loisirs | 343 | 119 085 556 \$ | 1 141 325 \$ | 1,03% | 0,96% | 312 340 \$ |
| 75 | Services immobiliers (sauf les lotisseurs) | 203 | 72 020 505 \$ | 688 757 \$ | 0,82% | 0,96% | 203 099 \$ |
| 61 | Commerces de détail des chaussures, vêtements, tissus et filés | 121 | 42 591 634 \$ | 407 190 \$ | 0,92% | 0,96% | 148 603 \$ |
| 28 | Imprimerie, édition et industries connexes | 248 | 88 926 787 \$ | 846 241 \$ | 0,98% | 0,95% | 166 314 \$ |
| 92 | Restauration | 1 093 | 378 355 338 \$ | 3 593 858 \$ | 1,03% | 0,95% | 1 041 915 \$ |
| 05 | Services forestiers | 35 | 12 193 971 \$ | 115 200 \$ | 0,80% | 0,94% | 30 311 \$ |
| 35 | Industries des produits minéraux non métalliques | 50 | 18 337 103 \$ | 168 861 \$ | 0,92% | 0,92% | 58 253 \$ |
| 49 | Autres services publics | 40 | 14 534 897 \$ | 133 061 \$ | 0,80% | 0,92% | 21 711 \$ |
| 62 | Commerces de détail de meubles, appareils et accessoires d'ameublement de maison | 199 | 70 747 431 \$ | 643 694 \$ | 1,01% | 0,91% | 176 682 \$ |
| 54 | Commerce de gros d'articles ménagers | 42 | 14 454 939 \$ | 129 914 \$ | 0,57% | 0,90% | 42 715 \$ |
| 44 | Services relatifs à la construction | 22 | 8 445 043 \$ | 75 029 \$ | 1,18% | 0,89% | 29 749 \$ |
| 39 | Autres industries manufacturières | 162 | 57 220 451 \$ | 507 946 \$ | 1,02% | 0,89% | 139 377 \$ |
| 15 | Industries des produits du caoutchouc | 13 | 4 622 126 \$ | 40 858 \$ | 0,96% | 0,88% | 11 814 \$ |
| 71 | Sociétés de crédit à la consommation et aux entreprises | 17 | 5 789 453 \$ | 50 977 \$ | 1,59% | 0,88% | 29 011 \$ |
| 69 | Commerces de détails hors magasins | 17 | 6 580 541 \$ | 57 351 \$ | 0,99% | 0,87% | 10 073 \$ |

TABLEAU 5

Données relatives aux employeurs assujettis¹ dont la masse salariale est supérieure à 250 K\$ et 500 K\$ par SAE et par ordre décroissant du % de dépenses de formation sur la masse salariale (2000)

| Code (SAE) | Secteur d'activité économique | Nombre d'employeurs² | Masse salariale | Dépenses de formation | % Dép. formation / Masse salariale 1999 | % Dép. formation / Masse salariale 2000 | Versements au FNFMO |
|-------------------|--|--|-------------------------|------------------------------|--|--|----------------------------|
| 56 | Commerces de gros des articles de quincaillerie, de matériel de plomberie et de chauffage et des matériaux de construction | 201 | 71 719 861 \$ | 619 935 \$ | 0,88% | 0,86% | 201 886 \$ |
| 51 | Commerce de gros et de produits pétroliers | 54 | 19 127 312 \$ | 165 235 \$ | 1,07% | 0,86% | 46 753 \$ |
| 55 | Commerce de gros de véhicules automobiles, pièces et accessoires | 67 | 24 150 461 \$ | 202 210 \$ | 1,16% | 0,84% | 69 902 \$ |
| 45 | Transports | 653 | 230 474 607 \$ | 1 919 375 \$ | 0,93% | 0,83% | 773 741 \$ |
| 31 | Industries de la machinerie (sauf électrique) | 94 | 33 304 163 \$ | 267 547 \$ | 1,00% | 0,80% | 83 804 \$ |
| 09 | Services miniers | 14 | 4 619 088 \$ | 36 961 \$ | 1,19% | 0,80% | 10 911 \$ |
| 37 | Industries chimiques | 72 | 24 221 119 \$ | 193 215 \$ | 1,28% | 0,80% | 72 603 \$ |
| 52 | Commerce de gros de produits alimentaires, de boissons, de médicaments et de tabac | 192 | 66 328 176 \$ | 508 417 \$ | 0,92% | 0,77% | 217 483 \$ |
| 04 | Exploitation forestière | 117 | 41 876 736 \$ | 315 735 \$ | 0,85% | 0,75% | 162 711 \$ |
| 19 | Industries des produits textiles | 47 | 16 992 806 \$ | 122 072 \$ | 0,82% | 0,72% | 57 134 \$ |
| 47 | Entreposage | 20 | 7 013 872 \$ | 49 714 \$ | 0,61% | 0,71% | 26 079 \$ |
| 18 | Industries textiles de première transformation | 24 | 8 603 546 \$ | 58 851 \$ | 1,12% | 0,68% | 31 852 \$ |
| 11 | Industries des boissons | 9 | 3 137 972 \$ | 21 346 \$ | 1,57% | 0,68% | 10 034 \$ |
| 81 | Services de l'administration fédérale | 7 | 2 563 015 \$ | 17 158 \$ | - | 0,67% | 9 001 \$ |
| 03 | Pêche et piégeage | 30 | 9 871 949 \$ | 56 151 \$ | 3,18% | 0,57% | 58 474 \$ |
| 08 | Carrières et sablières | 14 | 5 112 387 \$ | 28 676 \$ | 0,74% | 0,56% | 23 015 \$ |
| 06 | Mines | 8 | 3 066 061 \$ | 14 668 \$ | 0,48% | 0,48% | 15 993 \$ |
| 50 | Commerce de gros de produits agricoles | 19 | 7 177 465 \$ | 30 406 \$ | 0,60% | 0,42% | 42 000 \$ |
| | TOTAL | 14 777 | 5 200 672 569 \$ | 55 770 441 \$ | 1,13% | 1,07% | 11 187 023 \$ |

¹ Les données fournies par le MRQ sont en date du 01-08-2002 et représentent environ 96 % des employeurs assujettis dont le dossier était concilié.

² Afin de préserver la confidentialité, les données relatives aux secteurs comprenant moins de 5 employeurs ne sont pas présentées, ni incluses dans le total.

ANNEXE IV

TABLEAU 6

- Données relatives à l'ensemble des employeurs assujettis, par région page 32

TABLEAU 7

- Données relatives aux employeurs dont la masse salariale est supérieure à 1 M\$, par région page 33

TABLEAU 8

- Données relatives aux employeurs dont la masse salariale se situe entre 500 k\$ et 1 M\$, par région page 34

TABLEAU 9

- Données relatives aux employeurs dont la masse salariale se situe entre 250 k\$ et 500 k\$, par région page 35

TABLEAU 6

**Données relatives à l'ensemble des employeurs assujettis¹
par région, par ordre décroissant du % de dépenses de formation sur la masse salariale
(2000)**

| <i>Région</i> | <i>Nombre d'employeurs</i> | <i>Masse salariale</i> | <i>Dépenses de formation</i> | <i>% Dép. formation / Masse salariale 1999</i> | <i>% Dép. formation / Masse salariale 2000</i> | <i>Versements au FNFMO</i> |
|--------------------------------------|--------------------------------|--------------------------|----------------------------------|--|--|--------------------------------|
| 05 - Estrie | 1 233 | 2 235 315 723 \$ | 45 712 027 \$ | 1,59% | 2,04% | 509 240 \$ |
| 16 - Montérégie | 4 786 | 8 546 220 547 \$ | 165 586 727 \$ | 1,30% | 1,94% | 2 873 008 \$ |
| 09 - Côte-Nord | 373 | 913 022 461 \$ | 16 718 260 \$ | 1,54% | 1,83% | 224 114 \$ |
| 10 - Nord-du-Québec | 113 | 251 678 183 \$ | 4 543 147 \$ | 2,38% | 1,81% | 58 201 \$ |
| 03 - Québec | 3 039 | 8 061 008 813 \$ | 125 986 880 \$ | 1,64% | 1,56% | 1 343 062 \$ |
| 01 - Bas - Saint-Laurent | 776 | 1 275 019 272 \$ | 19 719 079 \$ | 2,71% | 1,55% | 309 499 \$ |
| 06 - Montréal | 10 948 | 28 499 416 527 \$ | 440 400 774 \$ | 1,65% | 1,55% | 14 471 304 \$ |
| 99 - Hors Québec ² | 2 073 | 7 983 836 571 \$ | 121 957 928 \$ | 1,46% | 1,53% | 8 280 499 \$ |
| 02 - Saguenay - Lac Saint-Jean | 1 131 | 1 779 929 909 \$ | 26 774 813 \$ | 1,34% | 1,50% | 674 175 \$ |
| 08 - Abitibi - Témiscamingue | 584 | 914 658 809 \$ | 13 539 479 \$ | 1,43% | 1,48% | 299 754 \$ |
| 12 - Chaudière - Appalaches | 1 746 | 3 069 249 484 \$ | 43 222 182 \$ | 1,40% | 1,41% | 929 168 \$ |
| 17 - Centre-du-Québec | 1 162 | 1 734 464 054 \$ | 24 035 492 \$ | 1,41% | 1,39% | 440 178 \$ |
| 04 - Mauricie | 970 | 1 622 685 724 \$ | 22 259 482 \$ | 1,72% | 1,37% | 381 040 \$ |
| 14 - Lanaudière | 1 151 | 1 430 719 310 \$ | 19 147 995 \$ | 1,32% | 1,34% | 712 438 \$ |
| 15 - Laurentides | 1 618 | 2 344 164 274 \$ | 29 884 540 \$ | 1,50% | 1,27% | 949 397 \$ |
| 13 - Laval | 1 498 | 2 157 339 977 \$ | 26 444 923 \$ | 1,19% | 1,23% | 1 368 173 \$ |
| 07 - Outaouais | 734 | 1 276 126 541 \$ | 15 139 725 \$ | 1,35% | 1,19% | 719 889 \$ |
| 11 - Gaspésie - Îles-de-la-Madeleine | 308 | 421 075 706 \$ | 4 769 709 \$ | 1,20% | 1,13% | 193 790 \$ |
| TOTAL | 34 243 | 74 515 931 885 \$ | 1 165 843 163 \$ | 1,56% | 1,56% | 34 736 930 \$ |

¹ Les données fournies par le MRQ sont en date du 01-08-2001 et représentent environ 96 % des employeurs assujettis en 2000 dont le dossier était concilié.

² Il s'agit d'employeurs dont l'adresse du répondant auprès du MRQ est situé à l'extérieur du Québec.

TABLEAU 7

Données relatives aux employeurs assujettis¹ dont la masse salariale est supérieure à 1 M\$ par région et par ordre décroissant du % de dépenses de formation sur la masse salariale (2000)

| <i>Région</i> | <i>Nombre d'employeurs</i> | <i>Masse salariale</i> | <i>Dépenses de formation</i> | <i>% Dép. formation / Masse salariale 1999</i> | <i>% Dép. formation / Masse salariale 2000</i> | <i>Versements au FNFMO</i> |
|--------------------------------|----------------------------|--------------------------|------------------------------|--|--|----------------------------|
| 05 - Estrie | 349 | 1 806 845 217 \$ | 40 117 764 \$ | 1,64% | 2,22% | 102 867 \$ |
| 16 - Montérégie | 1 333 | 6 915 033 652 \$ | 145 965 300 \$ | 1,31% | 2,11% | 685 593 \$ |
| 09 - Côte-Nord | 85 | 781 166 556 \$ | 15 057 512 \$ | 1,58% | 1,93% | 77 035 \$ |
| 10 - Nord-du-Québec | 30 | 212 317 480 \$ | 4 037 431 \$ | 2,49% | 1,90% | 2 900 \$ |
| 03 - Québec | 849 | 7 007 523 016 \$ | 113 744 484 \$ | 1,70% | 1,62% | 323 526 \$ |
| 06 - Montréal | 3 707 | 24 896 684 018 \$ | 402 547 168 \$ | 3,14% | 1,62% | 7 013 236 \$ |
| 01 - Bas - Saint-Laurent | 184 | 995 469 210 \$ | 16 090 726 \$ | 1,72% | 1,62% | 58 740 \$ |
| 99 - Hors Québec | 977 | 7 415 848 432 \$ | 117 457 276 \$ | 1,51% | 1,58% | 5 436 045 \$ |
| 08 - Abitibi - Témiscamingue | 155 | 704 810 054 \$ | 11 044 857 \$ | 1,47% | 1,57% | 88 235 \$ |
| 02 - Saguenay - Lac Saint-Jean | 293 | 1 387 713 265 \$ | 21 492 628 \$ | 1,33% | 1,55% | 190 389 \$ |
| 12 - Chaudière - Appalaches | 523 | 2 480 744 358 \$ | 35 694 650 \$ | 1,37% | 1,44% | 311 216 \$ |
| 17 - Centre-du-Québec | 297 | 1 310 036 203 \$ | 18 416 316 \$ | 1,44% | 1,41% | 58 823 \$ |
| 04 - Mauricie | 247 | 1 282 000 375 \$ | 17 939 719 \$ | 1,86% | 1,40% | 116 189 \$ |
| 14 - Lanaudière | 263 | 1 005 408 817 \$ | 14 050 912 \$ | 1,37% | 1,40% | 173 180 \$ |
| 15 - Laurentides | 386 | 1 759 142 855 \$ | 23 152 321 \$ | 1,61% | 1,32% | 134 406 \$ |
| 13 - Laval | 410 | 1 630 800 260 \$ | 20 304 033 \$ | 1,24% | 1,25% | 536 985 \$ |
| 07 - Outaouais | 172 | 1 020 716 844 \$ | 12 486 349 \$ | 1,42% | 1,22% | 239 395 \$ |
| 11 - Gaspésie - Îles-de-la- | 57 | 306 471 302 \$ | 3 366 241 \$ | 1,09% | 1,10% | 42 304 \$ |
| | 10 317 | 62 918 731 914 \$ | 1 032 965 687 \$ | 1,62% | 1,64% | 15 591 063 \$ |

¹ Les données fournies par le MRQ sont en date du 01-08-2002 et représentent environ 96 % des employeurs assujettis en 2000 dont le dossier était concilié.

² Il s'agit d'employeurs dont l'adresse du répondant auprès du MRQ est situé à l'extérieur du Québec.

TABLEAU 8

**Données relatives aux employeurs assujettis¹ dont la masse salariale se situe entre 500 K\$ et 1 M\$
par région et par ordre décroissant du % de dépenses de formation sur la masse salariale
(2000)**

| <i>Région</i> | <i>Nombre d'employeurs</i> | <i>Masse salariale</i> | <i>Dépenses de formation</i> | <i>% Dép. formation / Masse salariale 1999</i> | <i>% Dép. formation / Masse salariale 2000</i> | <i>Versements au FNFMO</i> |
|--------------------------------------|--------------------------------|-------------------------|----------------------------------|--|--|--------------------------------|
| 02 - Saguenay - Lac Saint-Jean | 290 | 201 214 830 \$ | 3 102 368 \$ | 1,52% | 1,54% | 130 653 \$ |
| 17 - Centre-du-Québec | 339 | 241 701 312 \$ | 3 488 017 \$ | 1,43% | 1,44% | 115 484 \$ |
| 14 - Lanaudière | 326 | 225 408 407 \$ | 3 103 356 \$ | 1,28% | 1,38% | 217 917 \$ |
| 10 - Nord-du-Québec | 29 | 20 467 202 \$ | 281 372 \$ | 1,11% | 1,37% | 11 307 \$ |
| 12 - Chaudière - Appalaches | 466 | 325 358 476 \$ | 4 467 221 \$ | 1,53% | 1,37% | 177 741 \$ |
| 05 - Estrie | 334 | 231 900 352 \$ | 3 082 140 \$ | 1,43% | 1,33% | 151 378 \$ |
| 09 - Côte-Nord | 100 | 67 341 844 \$ | 893 189 \$ | 1,32% | 1,33% | 47 820 \$ |
| 04 - Mauricie | 256 | 177 414 269 \$ | 2 348 038 \$ | 1,25% | 1,32% | 111 783 \$ |
| 16 - Montérégie | 1 218 | 848 358 736 \$ | 11 062 376 \$ | 1,28% | 1,30% | 704 762 \$ |
| 01 - Bas - Saint-Laurent | 209 | 143 939 731 \$ | 1 857 402 \$ | 1,32% | 1,29% | 63 271 \$ |
| 13 - Laval | 402 | 283 840 091 \$ | 3 509 232 \$ | 1,10% | 1,24% | 249 817 \$ |
| 08 - Abitibi - Témiscamingue | 170 | 118 513 625 \$ | 1 422 093 \$ | 1,24% | 1,20% | 64 132 \$ |
| 15 - Laurentides | 449 | 312 447 731 \$ | 3 740 668 \$ | 1,34% | 1,20% | 277 763 \$ |
| 07 - Outaouais | 180 | 123 214 160 \$ | 1 419 416 \$ | 1,08% | 1,15% | 159 732 \$ |
| 03 - Québec | 827 | 572 726 581 \$ | 6 591 645 \$ | 1,30% | 1,15% | 358 244 \$ |
| 11 - Gaspésie - Îles-de-la-Madeleine | 85 | 57 268 864 \$ | 631 034 \$ | 1,48% | 1,10% | 29 673 \$ |
| 06 - Montréal | 2 979 | 2 089 866 542 \$ | 22 943 370 \$ | 1,21% | 1,10% | 3 569 159 \$ |
| 99 - Hors Québec ² | 490 | 350 900 444 \$ | 3 112 030 \$ | 0,72% | 0,89% | 1 506 881 \$ |
| TOTAL | 9 149 | 6 391 883 197 \$ | 77 054 966 \$ | 1,25% | 1,21% | 7 947 517 \$ |

¹ Les données fournies par le MRQ sont en date du 01-08-2001 et représentent environ 96 % des employeurs assujettis en 2000 dont le dossier était concilié.

² Il s'agit d'employeurs dont l'adresse du répondant auprès du MRQ est situé à l'extérieur du Québec.

TABLEAU 9

**Données relatives aux employeurs assujettis¹ dont la masse salariale se situe entre 250 K\$ et 500 K\$
par région, par ordre décroissant du % de dépenses de formation sur la masse salariale
(2000)**

| <i>Région</i> | <i>Nombre d'employeurs</i> | <i>Masse salariale</i> | <i>Dépenses de formation</i> | <i>% Dép. formation / Masse salariale 1999</i> | <i>% Dép. formation / Masse salariale 2000</i> | <i>Versements au FNFMO</i> |
|--------------------------------------|--------------------------------|-------------------------|----------------------------------|--|--|--------------------------------|
| 11 - Gaspésie - Îles-de-la-Madeleine | 166 | 57 335 540 \$ | 772 435 \$ | 1,48% | 1,35% | 121 813 \$ |
| 01 - Bas - Saint-Laurent | 383 | 135 610 331 \$ | 1 770 951 \$ | 1,24% | 1,31% | 187 488 \$ |
| 05 - Estrie | 550 | 196 570 154 \$ | 2 512 123 \$ | 1,35% | 1,28% | 254 994 \$ |
| 04 - Mauricie | 467 | 163 271 080 \$ | 1 971 725 \$ | 1,20% | 1,21% | 153 069 \$ |
| 09 - Côte-Nord | 188 | 64 514 061 \$ | 767 559 \$ | 1,24% | 1,19% | 99 259 \$ |
| 10 - Nord-du-Québec | 54 | 18 893 501 \$ | 224 345 \$ | 2,62% | 1,19% | 43 993 \$ |
| 03 - Québec | 1 363 | 480 759 216 \$ | 5 650 751 \$ | 1,12% | 1,18% | 661 292 \$ |
| 08 - Abitibi - Témiscamingue | 259 | 91 335 130 \$ | 1 072 529 \$ | 1,37% | 1,17% | 147 387 \$ |
| 17 - Centre-du-Québec | 526 | 182 726 539 \$ | 2 131 159 \$ | 1,18% | 1,17% | 265 871 \$ |
| 12 - Chaudière - Appalaches | 757 | 263 146 650 \$ | 3 060 311 \$ | 1,49% | 1,16% | 440 211 \$ |
| 02 - Saguenay - Lac Saint-Jean | 548 | 191 001 814 \$ | 2 179 817 \$ | 1,17% | 1,14% | 353 133 \$ |
| 15 - Laurentides | 783 | 272 573 688 \$ | 2 991 550 \$ | 1,07% | 1,10% | 537 228 \$ |
| 16 - Montérégie | 2 235 | 782 828 159 \$ | 8 559 052 \$ | 1,23% | 1,09% | 1 482 653 \$ |
| 13 - Laval | 686 | 242 699 626 \$ | 2 631 658 \$ | 0,94% | 1,08% | 581 372 \$ |
| 14 - Lanaudière | 562 | 199 902 086 \$ | 1 993 727 \$ | 1,12% | 1,00% | 321 341 \$ |
| 06 - Montréal | 4 262 | 1 512 865 967 \$ | 14 910 236 \$ | 1,04% | 0,99% | 3 888 910 \$ |
| 07 - Outaouais | 382 | 132 195 537 \$ | 1 233 961 \$ | 1,02% | 0,93% | 320 762 \$ |
| 99 - Hors Québec ² | 606 | 217 087 695 \$ | 1 388 622 \$ | 0,72% | 0,64% | 1 337 573 \$ |
| TOTAL | 14 777 | 5 205 316 774 \$ | 55 822 510 \$ | 1,13% | 1,07% | 11 198 350 \$ |

¹ Les données fournies par le MRQ sont en date du 01-08-2001 et représentent environ 96 % des employeurs assujettis en 2000 dont le dossier était concilié.

² Il s'agit d'employeurs dont l'adresse du répondant auprès du MRQ est situé à l'extérieur du Québec.