

EQUIPEBOURDON.COM
COURTIERS ENGAGÉS



ESTIMATION
GRATUITE



bourdon@remax-quebec.com
450.449.4411

RE/MAX SIGNATURE M.A.B.
AGENCE IMMOBILIÈRE, LICENCIÉE INDÉPENDANT ET AUTONOME DE RE/MAX SIGNATURE INC.

->P018504-3

La **R**elève

GRATUIT



Leur fils mort à la guerre il y a 17 ans

UNE PEINE TOUJOURS VIVE

PAGE 3



(Photo: La Relève - Daniel Bastin)

À L'ORIGINE D'UNE ÉMISSION
SUR L'AUTISME

IL «MISE SUR
LES DIFFÉRENCES»

PAGE 5

**J'ENTENDS, MAIS
JE NE COMPRENDS PAS !**

**VOUS LUI FAITES RÉPÉTER
PLUSIEURS FOIS PAR JOUR ?**

AUDITIO

CLINIQUE AUDITIVE
PREMY & LE CORRE
AUDIOPROTHÉSISTES

550, boul. de Mortagne, local 390, BOUCHERVILLE
905, boul. Tashereau, LA PRAIRIE

**PROFITEZ D'UN
DÉPISTAGE AUDITIF
GRATUIT**

Réservez votre place au
450 868-1012

*Valable jusqu'au 30 novembre 2024
Dans la limite des places disponibles.

**Vous travaillez
ou avez travaillé dans le bruit ?**

**Vous pourriez
être éligible
au programme
de la CNESST**

P021262-1

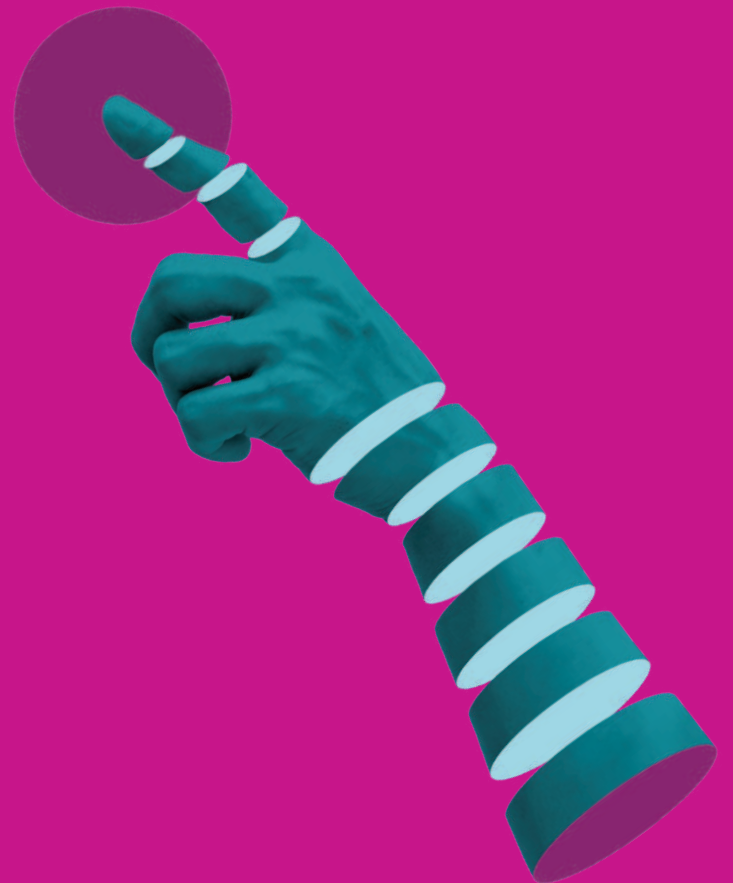
La **R**elève

DISPONIBLE CHAQUE SEMAINE

- ✓ Dans près de **175 points de dépôt**
- ✓ Sur notre **site web**
- ✓ Dans notre **infolettre**



GRAVITÉ



Mort en devoir en Afghanistan

Une peine toujours vive, 17 ans plus tard

DIANE LAPOINTE
DLAPOINTE@GRAVITEMEDIA.COM

Dix-sept ans après le décès de leur fils, la douleur est toujours présente, vive et lourde. « C'est un grand vide. Jamais on ne l'oubliera. C'est marqué au fer rouge », témoignent les parents du caporal-chef Christian Duchesne décédé en devoir, en Afghanistan.

« Chaque fête ravive notre peine », confie sa mère, Danielle Duchesne. « J'ai encore son manteau de cuir, et touchez pas à ça », ajoute son père, André Duchesne.

Le jour du Souvenir qui se tient chaque année le 11 novembre est significatif pour le couple de Boucherville rencontré à son domicile. « On veut que les gens se souviennent du sacrifice qu'il a fait », commente M^{me} Duchesne.

HONORER SA MÉMOIRE

Les médailles décernées à leur fils sont bien en vue dans le salon. « Ces médailles lui ont été attribuées pour ses deux missions en Bosnie. Celle-ci pour le meilleur corps médical au monde dont il faisait partie. Ça, ce sont les ailes du parachutiste. Christian était parachutiste, c'est un rôle militaire très dur. Il était également ambulancier. Et là, c'est la médaille du sacrifice », décrit M. Duchesne encore

visiblement très émotif, même après toutes ces années.

Christian Duchesne était appelé à suivre les troupes en zone de combat lors de sa troisième mission en Afghanistan. Il a perdu la vie le 22 août 2007 lorsque le véhicule blindé léger dans lequel il prenait place a explosé sur une mine antichar dissimulée sous une route, à environ 50 kilomètres à l'ouest de Kandahar.

« Ça été une mission désastreuse », souffle M. Duchesne. « Cet accident n'aurait pas dû se produire », ajoute-t-il. Trois personnes sont décédées dans cet accident : outre le caporal-chef Christian Duchesne, l'adjudant-maître Mario Mercier, et un interprète afghan. Le journaliste de Radio-Canada Patrice Roy était à bord du blindé et s'en est sorti indemne. Son caméraman a perdu une jambe et un autre militaire a été blessé.

Christian avait 34 ans et était père de trois enfants.

AIDER LES AUTRES

Leur fils était un élève très doué, se remémore les parents. Alors qu'il termine sa première année d'université, il annonce à ceux-ci qu'il joint les Forces armées canadiennes. Il avait 19 ans.

« Je lui ai parlé. On a toujours eu du respect. L'important, c'était qu'il aime ça, mais nous savions qu'il y avait des risques », relate M. Duchesne. « En Bosnie, il était dans les



Danielle et André Duchesne, les parents du caporal-chef Christian Duchesne. (Photo : La Relève - Denis Germain)

Casques bleus. Mais quand il est parti en Afghanistan, c'était moins drôle », souligne la mère du défunt.

« Christian a sacrifié sa vie pour une cause juste. Il ne cherchait pas les éloges ni les titres. Son but était d'aider les gens dans la misère et qui étaient incapables de s'en sortir par eux-mêmes », expose M. Duchesne.

« Je souhaite qu'on se souvienne de lui comme étant un homme qui avait fondamentalement le désir d'aider et d'apporter une vision que les Afghans n'avaient pas de l'Occident. L'image de la bonté d'être allé là-bas pour eux. C'est l'objectif dont il me parlait », exprime M. Duchesne

« Il était grand, plus que la moyenne et il était physiquement très fort. C'était un sportif né », raconte-t-il. Jeune il a pratiqué le judo, la natation, le kung-fu et l'haltérophilie, mais il se distinguait particulièrement au baseball.

Il a grandi et vécu à Boucherville jusqu'à l'âge de 20 ans. Il a fréquenté les écoles primaires Sacré-Cœur et Les Jeunes Découvreurs, l'école secondaire De

Mortagne, le cégep Édouard-Montpetit et l'Université de Montréal.

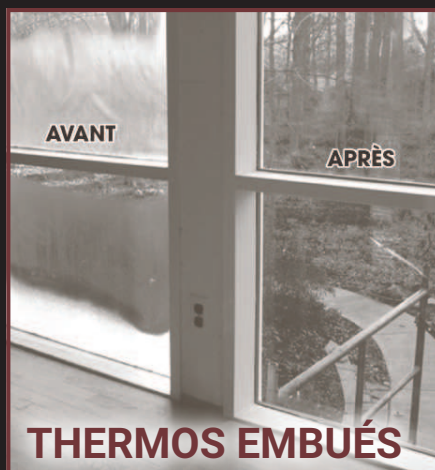
UN BÂTIMENT À SON NOM

Un bâtiment de Boucherville, situé au 20, Pierre-Boucher, a été nommé en 2021, en mémoire du caporal-chef Christian Duchesne. « C'est le capitaine Martin Lemaire, un résident de Boucherville, qui a fait les démarches auprès de la Ville », mentionne M^{me} Duchesne.

« On cherchait un lieu, une rue ou un bâtiment qui pourrait porter le nom de Christian Duchesne. Et des rues, il ne s'en ouvrait pas vraiment à Boucherville. Puis on a pensé à ce bâtiment », se rappelle François Desmarais, enseignant en histoire, conseiller municipal et président de la Commission de toponymie.

« Cet édifice accueille la Légion royale canadienne, filiale 266 Pierre-Boucher, l'Ambulance Saint-Jean, les scouts, et l'association Loisirs et répit Sans Limites. Christian était un soldat qui était là pour l'humain et de nommer ce centre en sa mémoire convenait très bien », affirme M. Desmarais.

VITRES EMBUÉES ?



REPLACEMENT DE THERMOS EMBUÉS

Réparation et entretien de portes et fenêtres
Variété de miroirs, rampes et celliers en verre

vitrieriejustalex.com

info@justalex.ca

RBQ # 5598-8828-01

**THERMOS
GARANTIE 15 ANS
2 ANS SUR MAIN-D'OEUVRE**

**VITRERIE
JUSTALEX**



ESTIMATION GRATUITE

Varenes | 450 985-4545
Saint-Bruno | 450 482-4545

Des citoyens de Varennes exaspérés

20 000 passages de camions lourds en un mois

DANIEL BASTIN
DBASTIN@GRAVITEMEDIA.COM

Des citoyens exaspérés du chemin de la Butte-aux-Renards ont pris régulièrement la parole durant les récentes assemblées publiques à Varennes. Lors de la séance du 7 octobre, leur frustration a atteint un sommet alors qu'ils ont enregistré près de 20 000 passages de camions en septembre, dont 8 000 pour la construction de Northvolt. La Ville leur a expliqué qu'une solution est présentement en cours afin de tenter de réduire ces nuisances.

Ces citoyens s'inquiètent entre autres des camions provenant de Northvolt qui déchargent les terres excavées de Saint-Basile-le-Grand à la carrière de Varennes, en empruntant le chemin de la Butte-aux-Renards où ils demeurent. « Est-ce que la seule solution pour retrouver une vie normale c'est déménager? (...) Est-ce qu'il y a de l'espoir quelque part pour les gens de la Butte? », a martelé Steve Riis-Christensen.

Richard Duff a demandé pour sa part un suivi dans leur dossier: « Lors de la dernière assemblée, j'avais vu quelque chose au niveau des redevances dans le Fonds de



Des citoyens du chemin de la Butte-aux-Renards ont enregistré près de 20 000 passages de camions en septembre, dont 8 000 pour la construction de Northvolt. (Photo: La Relève - Daniel Bastin)

redevances sur l'exploitation des carrières ou des sablières. J'avais vu là-dedans une ligne qui parle de mesures de mitigation pour aider les problèmes qu'on a chez nous. Je pense que l'urgence est présente. Avez-vous des nouvelles?»

Le maire, Martin Damphousse, a rappelé dans ce dossier qu'un projet de voie de contournement avait été deux fois refusé par la Commission de la protection du territoire agricole du Québec. Il a ensuite donné des précisions sur cette avenue soulevée par M. Duff. « Dans la carrière, il y a des redevances qui sont chargées pour ce qui sort de la carrière et là on est en train de travailler pour s'assurer qu'il y ait aussi des redevances pour ce qui rentre dans la carrière. On comprend que l'entreprise n'est pas du tout en faveur. Mais ce qu'on apprend, c'est que le règlement serait tout à fait valable pour nous permettre d'acquiescer des sommes additionnelles », a-t-il ajouté en

mentionnant qu'il s'agit de « sommes importantes ».

Le processus serait donc en cours a précisé le maire, mais il y a encore plusieurs étapes à franchir dans ce dossier. « Est-ce que la Ville avec ces redevances-là a le pouvoir d'installer des éléments de mitigation? La réponse est oui. » Il a ajouté que la Ville peut installer de tels éléments pour ralentir la circulation lorsqu'elle est propriétaire des terrains, mais un problème se poserait lorsqu'elle ne l'est pas.

« Il faut donc la rétrocession d'une emprise pour être capable de faire ce type de travaux-là, a-t-il précisé. Dans un deuxième temps: quel type de travaux on fait, parce qu'il y a plusieurs options. (...) Donc on continue à explorer les avenues possibles, mais si ça prend une rétrocession, vous comprenez que ça prend des discussions avec chacun des citoyens avant de prendre une décision finale par le conseil », a souligné le maire.



COLLECTES DE DENRÉES ALIMENTAIRES
16, 23 et 30 novembre, de 9 h 30 à 15 h 30

PROVIGO • 1001, boul. De Montarville
METRO PLUS • 535, rue Samuel-De Champlain
MAXI • 520, boul. du Fort-Saint-Louis

Pour contribuer autrement
rendez vous au guignoleeboucherville.com



Boucherville

**DENTUROLOGIE
SAINTE-JULIE**
denturologistestejulie.com

NOTRE ART,
VOTRE SOURIRE!

1400 rue Principale, local 207,
Sainte-Julie
450 685-1791

Natacha Lambert d.d.
denturologue

Mélanie Côté d.d.
denturologue

- Fabrication de prothèses dentaires complètes, partielles et sur implants
- Prothèses dentaires biofonctionnelles
- **Empreinte numérique**
- Urgence • Réparation

P020898-1

Le midibus roulera encore

DIANE LAPOINTE
DLAPOINTE@GRAVITEMEDIA.COM

Le midibus électrique circulera encore sur le territoire de Boucherville en 2025, et au frais de la Ville.

Les membres du conseil municipal ont renouvelé l'entente avec l'Autorité régionale de transport métropolitain (ARTM) pour maintenir ce service de transport collectif gratuit pour la population. C'est la Ville qui assume les coûts d'exploitation qui s'élèveront en 2025 à 259 884 \$. La ligne 284 dessert les secteurs du Vieux-Boucherville, de l'hôtel de ville (centre aquatique et bibliothèque) et des Promenades Montarville. Selon les statistiques, l'achalandage va en grandissant. Le RTL a comptabilisé 11 973 passages sur la ligne 284 entre le 1^{er} janvier et le 30 septembre 2024. Cela représente une hausse de 18% par rapport à 2023 où on comptait 10 123 passages pour la même période.

GRATUITÉ PLUS DE 65 ANS

Par ailleurs, la gratuité en dehors des heures de pointe sera maintenue en 2025.

L'entente d'accessibilité pour cette catégorie d'usagers du RTL est prolongée jusqu'au 31 décembre 2025. La quote-part 2025 de Boucherville au budget de l'agglomération de Longueuil est évaluée à 26 291 \$. Au deuxième trimestre de 2024, on comptait 243 détenteurs du titre Accès 65 Hors pointe à Boucherville. À Montréal, l'accès au transport en commun pour les citoyens de 65 ans et plus est gratuit en tout temps. Cette mesure sociale est évaluée à 40 M\$ par an.

« Étendre la gratuité à l'ensemble du réseau RTL en tout temps augmenterait le coût de l'initiative à financer par les municipalités participantes de l'ordre de 25 à 30% », estime l'ARTM. **Avec la collaboration d'Ali Dostie**

Programme de LOISIRS

HIVER-PRINTEMPS 2025

EN LIGNE
SEULEMENT



DÈS LE 11 NOVEMBRE

Vérifiez bien les dates d'inscription pour chacune des activités !

BOUCHERVILLE.CA/LOISIRS

 Boucherville

FP020937-1

HIVER
PRINTEMPS
2025

BIEN VIEILLIR À BOUCHERVILLE



Une **BROCHURE** qui recense l'ensemble des activités et des initiatives consacrées à la **clientèle aînée** mises en place par la Ville et ses organisations accréditées !

Vous y trouverez des activités pour bouger, pour rencontrer des gens ou pour développer des talents !

**DISTRIBUTION DANS TOUS LES FOYERS
À PARTIR DU 12 NOVEMBRE !**

Pour d'autres activités destinées à la **clientèle adulte**, consultez le **PROGRAMME DE LOISIRS HIVER-PRINTEMPS 2025**, accessible en ligne **dès le 11 novembre** au boucherville.ca/loisirs.

 Boucherville



FP020937-1

Sainte-Julie

Le parcours différent d'une personne qui fait la différence

DANIEL BASTIN
DBASTIN@GRAVITEMEDIA.COM

« On doit miser sur les différences, parce que si on fait comme les autres, ben on ne peut pas se démarquer! » lance avec le sourire Francis Levine-Croteau, qui doit composer dans son quotidien avec les troubles du spectre de l'autisme. Son parcours a été parsemé d'obstacles et de difficultés, mais il estime qu'aujourd'hui, en croyant en lui, il vit présentement une période stimulante de sa vie et il veut réaliser ses rêves et aider les personnes comme lui à mieux se comprendre et à s'épanouir.

« Je crois qu'on m'a mal compris dès le début », résume le résident de Sainte-Julie âgé de 30 ans. Son hypersensibilité, notamment au bruit, jumelée à l'autisme, compliquait ses rapports avec les autres, alors qu'il a été mis de côté et intimidé. Francis Levine-Croteau dit que son diagnostic d'autisme à en 2022 lui a permis de mieux se connaître, de mieux se comprendre et aussi de mieux se faire comprendre des autres. Et depuis, sa vie s'en trouve transformée.

Il parle avec fierté de sa récente participation au *Master's US Pro Mini Golf Association* en Caroline, qui regroupait 80 participants provenant entre autres des États-Unis, du Canada, de l'Europe et de l'Australie. Francis y a décroché une bourse puisqu'il a terminé dans le top 20 mondial et premier au Canada, alors qu'il en est à sa première année d'expérience en mini-golf.

D'une certaine façon, ce qu'il a accompli là est un symbole de son parcours différent. Il explique qu'en 2011, il a dû être opéré pour une scoliose qui déformait sa colonne vertébrale. Pour ses coups de départ, il n'a pu faire comme les autres, mais ça s'est avéré



Dans son nouveau concept télévisé, *On mise sur les différences*, il interviewe des personnalités publiques telles que Charles Laforune. (Photo : gracieuseté)

efficace. « J'ai réussi à faire moi-même ma propre technique. C'est en faisant les choses différemment que je me trouve à être quelqu'un qui peut dépasser les autres », explique-t-il.

RECORD MONDIAL ET NOUVELLE ÉMISSION

Ce n'était pas la première fois que Francis surprenait ses proches puisqu'il a établi une marque mondiale qui est encore valide sur le site *Record Setter - The Home of World Records*, soit 14 abats en une minute aux petites quilles, vidéo à l'appui. Francis a fait plusieurs apparitions à la télé pour ses prouesses sportives et sa fascination pour ce

médium l'a amené à travailler bénévolement pour Télévision Rive-Sud depuis 12 ans comme caméraman et réalisateur. Son expérience dans le domaine lui a ensuite permis de décrocher des contrats professionnels comme caméraman.

Le Julievillois s'est aussi retrouvé au fil des ans devant la caméra à titre de figurant dans les séries bien connues comme *Stat*, *Mea Culpa* et *Les armes*. Francis est également en vedette dans l'émission *Critiques atypiques*, qui met en scène des personnes autistes invitées à la table des grands restaurants et elles critiquent sans filtre la cuisine des chefs, souvent réputés. La boîte de production dernière les concepts de *Big Brother*,



« On doit miser sur les différences, parce que si on fait comme les autres, ben on ne peut pas se démarquer! », affirme Francis Levine-Croteau, On peut le suivre sur sa page Facebook: <https://www.facebook.com/flcroteau> (Photo : gracieuseté)

MasterChef et *Survivor* vient tout juste de faire l'acquisition des droits mondiaux de l'émission québécoise produite par Pixcom.

Assis au cœur du studio qu'il a construit avec l'aide de son père au sous-sol de la maison familiale, Francis anime, produit et réalise entièrement son nouveau concept télévisé, *On mise sur les différences*. Dans cette série en 10 épisodes, il interviewe des personnalités publiques telles que Mathieu Gratton et Charles Laforune sur les défis auxquels sont confrontés les enfants autistes et comment ils les ont surmontés.

« Moi ce que je veux, c'est de faire la différence avec les gens, qu'ils soient autistes, en chaise roulante, etc. Il faut les aider à s'épanouir. Ce n'est pas parce qu'on est différent qu'on ne peut pas aller loin dans la vie! » lance-t-il avec un rire qu'il veut propager un peu partout sur les petits et grands écrans.

BESOIN DE PROTHÈSES DENTAIRES

COMPLÈTES OU PARTIELLES ?

Bienvenue aux prestataires du Régime canadien de soins dentaires



- Service professionnel par la communauté étudiante et enseignante
- Prix très avantageux
- Contribuez à former la relève
- Aucun délai pour la prise de rendez-vous

945, chemin de Chambly Longueuil
450 679-2631, poste 2511
cegepmontpetit.ca/cliniques

INFO

ÉDOUARD MONTPETIT
CÉGEP D'AVENIR



CLINIQUE DE DENTUROLOGIE DU CÉGEP ÉDOUARD-MONTPETIT

Nouvelle circonscription de Mont-Saint-Bruno-L'Acadie

Noémie Rouillard veut succéder à Stéphane Bergeron

DANIEL BASTIN
DBASTIN@GRAVITEMEDIA.COM

Quelques jours après que le député Stéphane Bergeron ait annoncé qu'il ne se présentera pas aux prochaines élections après 30 années au service de la population, Noémie Rouillard a fait savoir qu'elle sera candidate à l'investiture du Bloc québécois dans la nouvelle circonscription de Mont-Saint-Bruno-L'Acadie en vue du scrutin fédéral.

La candidate est avocate en pratique privée, spécialisée en droit de la famille et de la jeunesse. Elle détient également un certificat en droit social et du travail de l'Université du Québec à Montréal. M^{me} Rouillard s'est impliquée bénévolement auprès du Service d'avocats de garde du Barreau de Montréal, qui offre des consultations juridiques aux gens qui se présentent eux-mêmes devant la cour en matière

familiale. La conseillère politique au bureau du leader du Bloc québécois depuis 2019 a notamment œuvré à promouvoir l'accès à la justice aux personnes vulnérables et provenant des milieux défavorisés en représentant des personnes admissibles à l'aide juridique.

« Grâce à son travail rigoureux, le Bloc a inscrit des gains pour la reconnaissance de la nation du Québec, pour le respect de notre langue et de notre laïcité, pour les aînés, pour les travailleurs, pour l'environnement et fait avancer plusieurs autres enjeux importants pour les Québécois », a précisé celle qui milite « pour un Québec indépendant, maître de ses ressources et de l'ensemble de ses pouvoirs ».

« Comme candidate à l'investiture, j'ai très hâte d'aller sur le terrain, à la rencontre des citoyennes et citoyens du comté », a-t-elle conclu, en soulignant « le travail considérable » de Stéphane Bergeron à titre de député.



La candidate du Bloc québécois, Noémie Rouillard, est avocate en pratique privée, spécialisée en droit de la famille et de la jeunesse. (Photo : gracieuseté)

Besoin de bénévoles pour la Guignolée à Sainte-Julie



Une des grosses activités présentées par la Maison de l'entraide à Sainte-Julie est la Guignolée et celle-ci se tiendra cette année le dimanche 1^{er} décembre. L'organisme dit avoir grand besoin de bénévoles pour l'occasion et fait un appel à tous. La Guignolée se déroulera entre 11 h et 17 h et les bénévoles sont attendus au Centre communautaire situé au 550, boulevard Saint-Joseph. À cet endroit, ils recevront un ou plusieurs parcours, selon la disponibilité de chacun. Par la suite, ce sera le retour au centre et une boîte à lunch sera fournie aux participants inscrits. Il est à noter que les jeunes de moins de 16 ans devront être accompagnés d'un adulte. De plus, les camions et les bénévoles seront présents le samedi 30 novembre de 12 h à 17 h devant quatre épiceries de la ville, soit IGA, Métro, les deux Maxi, et la Pharmacie Jean-Coutu sur la montée Sainte-Julie. Pour plus d'informations, il suffit de communiquer avec Lise Caron au (450 649-4569 ou 438 869-2131) ou intervention@maisondelentraide.com (D.B.) (Photo : gracieuseté)

Changer le monde un enfant à la fois!



ÉCOLE
LES TROIS SAISONS
PRÉSCOLAIRE | PRIMAIRE | SECONDAIRE



À LA MATERNELLE 4 ANS ET 5 ANS
Enseignement personnalisé convivial et dévoué
Anglais, musique et art dramatique.

AU PRIMAIRE
Enseignement différencié, interactif et bienveillant
Anglais tous les jours.
Un iPad par élève à partir de la 4^e année.

SECONDAIRE
Concept unique, enrichissant et passionnant
Études-sport ou 4 après-midis par semaine consacrés aux activités suivantes :

- Études
- Stunt Stage
- Ultimate Frisbee
- Retour à la maison
- Sports
- Créations manuelles
- Récupération

L'établissement offre un enseignement en formation générale conduisant à l'obtention d'un diplôme d'études secondaires. Cours dispensés en français.

570, boulevard de Mortagne, Boucherville • 450 641-2000
www.ecoletroissaisons.com

P021225-1

Une étude sur l'encadrement de la navigation de plaisance

DIANE LAPOINTE
DLAPOINTE@GRAVITEMEDIA.COM

Parce que c'est souvent le *Far West* sur les cours d'eau, notamment sur le Saint-Laurent dans le secteur de Boucherville, une étude sur l'encadrement de la navigation de plaisance au Canada sera effectuée.

C'est le Comité permanent des transports, de l'infrastructure et des collectivités qui entreprendra l'étude demandée par le député de Pierre-Boucher-Les Patriotes-Verchères Xavier Barsalou-Duval.

« Au Québec, si on circule sur une route, c'est automatique, il y a toujours des règles. Il y a des limites de vitesse, des zones scolaires comme des endroits où les camions lourds sont autorisés ou non. Sur les cours d'eau du fédéral, c'est le vide sidéral. À défaut d'une démarche pénible et fastidieuse initiée par le milieu et dans laquelle tout le fardeau de la preuve repose sur les demandeurs, c'est le *Far West* », déplore Xavier Barsalou-Duval, dans un communiqué de presse.



Le député Xavier Barsalou-Duval. (Photo : gracieuseté)

« La navigation de plaisance est un loisir louable. L'idée n'est pas d'empêcher les gens d'avoir du plaisir, mais ça doit se faire de façon sécuritaire et respectueuse des riverains ainsi que de façon à minimiser les impacts sur les écosystèmes », ajoute le député.

« Je pense qu'il est temps que Transports Canada se réveille et commence à travailler sur un cadre réglementaire de base pour l'ensemble des cours d'eau. C'est dans cette perspective que j'ai commencé cette étude. Je veux réveiller le monde à Ottawa et leur faire comprendre que le statu quo est intenable. La navigation est de compétence fédérale et il serait temps que ce gouvernement qui est si bon pour donner des leçons aux autres s'occupe de ses affaires », conclut M. Barsalou Duval.

Le Comité permanent des transports recevra une série de témoins pour un total de quatre séances d'audiences qui s'étaleront sur quelques semaines. Ils seront invités à donner leur point de vue sur l'enjeu et seront également questionnés par les membres du Comité. Un rapport contenant une série de recommandations destinées au gouvernement sera ensuite rédigé.



Merci!
à ces partenaires de cœur



FONDATION DES
gouverneurs
de l'espoir

Grâce à la participation financière de **Succès scolaire** et **Bathica**, plus de 150 enfants scolarisés de nos familles ont reçu 100\$ pour faire les achats de la rentrée scolaire!



> P021290-1

Facebook
bloque vos
nouvelles
locales

GRAVITÉ

Inscrivez-vous à notre
infolettre et restez informés.
lareleve.qc.ca



P015172-1

Peinture blanche contre les castors « grignoteurs »

Petit animal emblématique du Canada peu visible, mais toujours présent à Boucherville sur divers cours d'eau, le castor laisse parfois des signes évidents de ses activités.

Quand ils s'attaquent aux arbres, surtout lorsqu'ils sont de gros calibre, ou lorsqu'ils construisent un barrage pouvant causer des inondations, la Ville intervient en mettant en place des mesures qui les décourageront, comme l'installation de grillages autour des arbres pour éviter qu'ils soient grugés, et l'installation d'un drain dans un barrage en devenir.

Récemment, ce sont les Louveteaux des Scouts de Boucherville qui sont passés à l'action avec une méthode douce de contrôle. Ils ont peint les bases d'une vingtaine d'arbres matures en bordure de la rivière aux Pins, au parc de la Frayère, avec une peinture de couleur blanche anti-castor. Cette mesure vise à protéger ces feuillus des crocs de ces animaux. Les jeunes ont aussi planté près de 250 pousses de saules qui serviront de garde-manger à ces animaux emblématiques du Canada.

À l'Arboretum Stephen-Langevin, tout près du parc de la Frayère, une dizaine d'employés de la compagnie Yves Rocher ont aussi donné un coup de pouce à la nature en plantant près d'une trentaine d'arbres et en luttant contre les espèces végétales exotiques envahissantes. (D.L.) (Photo : gracieuseté)



Nouveaux arrêts d'autobus intelligents à Sainte-Julie

Quinze nouveaux arrêts d'autobus alimentés par l'énergie solaire ont été installés sur chacun des territoires des villes de Sainte-Julie et de Sainte-Thérèse. Cette technologie permettra aux usagers d'être informés en temps réel aux arrêts, notamment sur les modifications d'itinéraire, le temps d'attente avant le prochain bus et les transferts possibles.

Les structures et affichages déployés à ces arrêts serviront à la fois de Borne d'information voyageur et de hub de données. « Cette opportunité est l'occasion d'expérimenter l'innovation dotée de nouvelles fonctionnalités, notamment sur le plan de l'encadrement des voies de bus et zones d'arrêts, afin d'améliorer les opérations des parties prenantes ainsi que l'expérience des usagers », a expliqué Simon Emery, chargé du développement des affaires Québec et Europe chez BusPas, un des partenaires du projet.

« Je suis particulièrement fier de voir ce projet se concrétiser puisque celui-ci avait été proposé par le conseil étudiant de l'école secondaire du Grand-Coteau lors du conseil municipal jeunesse 2024 », a ajouté Mario Lemay, maire de Sainte-Julie. (D.B.) (Photo : gracieuseté)



Le Kia EV6.

Le plaisir de conduire intégral.

Éligible à un rabais gouvernemental jusqu'à 12 000\$.



À partir de **59 183 \$**

Modèle KIA EV6 2024 WIND T.A. illustré



Jusqu'à 499 km d'autonomie en mode tout électrique



Passez de 0 à 100 km/h en 3,5 secondes



Traction intégrale



Se charge de 10 à 80% en 18 minutes**



Du mouvement vient l'inspiration

Kia Sainte-Julie
www.kiasaintejulie.ca
 1235, boul. Armand-Frappier 450 649-0010

5 ANS
 100 000 KM
 GARANTIE

ASSISTANCE ROUTIÈRE KM ILLIMITÉS*

kia.ca/automne

1-888-201-2010

Achalandage

Les autobus du RTL retrouvent la cote



Les déplacements dans les autobus du RTL sont particulièrement nombreux au milieu de la semaine.

(Photo : gracieuseté)

MICHEL HERSIR
MHERSIR@GRAVITEMEDIA.COM

Les gens ne prennent toujours pas autant l'autobus qu'avant la pandémie à Longueuil, mais presque. En septembre, le Réseau de transport de Longueuil (RTL) a dépassé pour la première fois la barre des 90 % d'achalandage par rapport à 2019 et de nombreuses lignes sont aujourd'hui plus populaires.

Un peu plus d'un an après la refonte de son réseau, le RTL voit d'un bon œil les chiffres d'achalandage depuis la rentrée. En septembre, la société de transport a atteint le plateau des 2 000 000 de déplacements en un mois; une première depuis la pandémie.

Les moyennes de déplacements sont particulièrement élevées du mardi au jeudi, avec 100 000 déplacements quotidiens.

Les lignes qui ont connu la plus forte augmentation par rapport à 2019 sont la 161 (204%), la 38 (151%), la 77 (138%), la 14 (138%), la 21 (134%) et la 4 (120%).

Le RTL apporte toutefois un bémol, alors que ce sont toutes des lignes qui ont été

modifiées lors de la refonte du réseau, « ce qui rend la comparaison moins pertinente avec 2019 ».

N'empêche, 17 lignes du RTL sont plus achalandées qu'en 2019. L'an dernier, il n'y en avait que trois.

AXES POPULAIRES

Au-delà des lignes, le RTL souligne la belle performance de certains axes par rapport à 2023, notamment Grande-Allée (+ 34%), Rome/132 (+ 38%), Taschereau (+ 21%) et Victoria (+ 15%).

Des augmentations qui « illustrent bien l'augmentation des besoins en déplacements à l'intérieur de l'agglomération de Longueuil », souligne la société de transport.

Cependant, si l'achalandage a atteint 90% de ce qu'il était en 2019, la congestion routière est de retour à son niveau pré-pandémique, évoquait la présidente du conseil d'administration du RTL, Geneviève Héon, lors de l'assemblée publique du 3 octobre.

« Ces chiffres démontrent [...] que nos services sont plus que jamais utiles et porteurs pour un avenir durable », a-t-elle mentionné.

Clémence Paré reçue à l'Assemblée nationale



La députée de Montarville et présidente de l'Assemblée nationale, Nathalie Roy, aux côtés de l'athlète bouchervilloise Clémence Paré. (Photo : gracieuseté)

La députée de Montarville et présidente de l'Assemblée nationale, Nathalie Roy, a accueilli une délégation d'athlètes, entraîneurs et officiels québécois à l'Assemblée nationale, le 22 octobre. Parmi ces invités ayant tous pris part aux Jeux olympiques et paralympiques de Paris l'été dernier, on comptait la paranageuse Clémence Paré, une citoyenne de Boucherville.

Après avoir assisté à la période de questions au Salon rouge, les membres de la

délégation ont reçu les éloges de nombreux dignitaires à l'occasion d'une cérémonie organisée en leur honneur.

« Ce fut un réel plaisir pour moi de pouvoir m'entretenir avec M^{me} Paré, dont je suis les exploits depuis quelques années déjà. Je tenais à la féliciter à nouveau pour sa participation aux Jeux paralympiques, mais également pour l'ensemble de son parcours sportif. Sa persévérance et sa détermination m'impressionnent au plus haut point et je lui souhaite le meilleur des succès dans la poursuite de sa carrière de nageuse », a déclaré M^{me} Roy. (D.L)

Les fermières de Boucherville exposeront leurs créations

Les artisanes du Cercle de fermières de Boucherville présenteront leur exposition annuelle les 22 (19 h à 21 h), 23 (10 h à 16 h) et 24 novembre (10 h à 15 h 30) au Centre multifonctionnel Francine-Gadbois. Cet événement offre l'opportunité aux visiteurs de se procurer des cadeaux uniques et originaux, confectionnés par des femmes dont la mission est de transmettre le patrimoine culturel et artisanal, en plus de venir en aide à plusieurs causes telles que les Fondations Olo, Mira, ACWW (*Associated Country Women of the World*) et Préma-Québec. L'entrée est libre. Info: line.gau@hotmail.com (D.L.) (Photo : archives)

215, boul. Jean-Leman, suite 215,
Candiac, Qc J5R 6Z8

Tél : 450 641-4844

Télécopieur : 450 641-4849

lareleve.qc.ca

redactiongm@gravitemedia.com

Présidente-directrice générale
Julie Voyer

Éditeur émérite

Charles Desmarbeau :

514 926-2354

**Ambassadeur et
responsable des partenariats**

Stéphane Brais :

450 288-0698

Directrice régionale de contenu

Audrey Leduc-Brodeur :

450 567-4613

Journalistes

Daniel Bastin :

450 601-1334

Diane Lapointe :

438 821-3246

Directeur général des ventes

Mario Hébert :

450 374-1141

Conseillère média

Brigitte O'Connor :

438 399-1893

Collaboratrice aux ventes

Lyne Lefebvre :

450 916-4953

Coordination des ventes

webmedia@gravitemedia.com

Design graphique

boitecreative@gravitemedia.com

IMPRESSION :

Transcontinental inc. DISTRIBUÉ
PAR :

Messageries Dynamiques
dans près de 175 points de dépôt
chaque semaine et Postes Canada
dans vos boîtes aux lettres
toutes les 3 semaines.

PUBLIÉ PAR : Gravité Média

ISSN 0844-0042



Nous reconnaissons l'appui financier
du gouvernement du Canada.

Canada

GRAVITÉ

VENDEZ, LOUEZ, TROUVEZ

AVEC LES ANNONCES
CLASSÉES DE GRAVITÉ!

415 - Massothérapie | Soins thérapeutiques

ESPACEEST.ca, massage,
spa, personnel féminin,
lundi au samedi. 577-A
Notre-Dame, Repentigny.
450-932-7990.

424 - Astrologie

Découvrez les talents excep-
tionnels de la voyante Ana.
Lectures précises, conseils
éclairants, guidance spiri-
tuelle et révélations sur-
prenantes. 3 décennies
d'expérience. Consultations
privées, réponses précises
et datées au 450-309-0125

**M BARRY grand voyant
medium prédit amour,
travail, affaire, résout
tout les problèmes
d'amour. Retour immé-
diat de l'être aimé,
même les cas déses-
pérés, impuissance
sexuelle, desenvou-
tement. Sérieux, effi-
cace, très rapide et
vous conseille. Résul-
tat 72 heures, 100%
garanti. Le plus impor-
tant de la voyance c'est
de bons résultats. Sur
rendez-vous 514-948-
4752. Métro Crémazie.**

440 - Déménagement | Transport

PETIT déménagement.
Transport de service. Bas
prix. 514-969-3636

GRAVITÉ
+
jobboom
=
VISIBILITÉ
MAXIMISÉE

442 - Constructions | Rénovations | Réparations

**BRIQUETEUR maçon
spécialisé en rénova-
tion de maçonnerie.
Brique, pierre, blocs,
joints, cheminées,
changement d'allège,
linteaux, réparation de
béton (trottoir, marche,
balcon, muret), pavé-
uni, crépi (solage,
piscine de béton).
RBQ : 5768-2049-01.
Estimation gratuite.
450-679-5555**

443 - Tireurs de joints | Plâtriers

TIREUR de joint d'expé-
rience. Qualité et tra-
vau garantis. Patrick
514-776-9549

452 - Planchers | Pose sablage

SABLAGE de Planchers,
pose, réparation, teinture
, sablage d'escaliers. Fini-
tion au latex. 450-653-
3109, planchersduclous.com
R.B.Q. : 5735-6396-01

484 - Services divers

ENTRETIEN réparations de
maison intérieur/ extérieur.
35 ans d'expérience, profes-
sionnel, efficace. 514-616-
2847 Gordon

HOMME à tout faire, travaux
de maintenance, réparations
de portes, ajustement, mou-
lures, peinture, entretien
intérieur/ extérieur. J'ai une
solution à vos problèmes!
438-828-5278 Michel

845 - Prières remerciement

REMERCIEMENTS au
Sacré-Coeur-de-Jésus pour
faveur obtenue, D.L

CLASSÉES COMMERCIALES

450 635-9146

PETITES ANNONCES CLASSÉES

1-866-637-5236

annoncesclassées@hebdos.com

Heures d'ouverture du service téléphonique :

lundi au vendredi 8h 30 à 12h - 13h à 16h30

Heure de tombée : mercredi 16 h 30



Vos
Classées

GRAVITÉ

IMMOBILIER

MARCHANDISE

SERVICES

EMPLOI ET FORMATION

ÉVÈNEMENTS SPÉCIAUX

VÉHICULES

MODES DE PAIEMENT



AVIS PUBLIC

AVIS DE CLÔTURE D'INVENTAIRE

Avis est par les présentes donné que, à la suite du décès de
Claude RODRIGUE, en son vivant domicilié au 400-2060, rue
Marie-Victorin, Varennes (Québec) J3X 1R3, un inventaire
successoral notarié daté du 23 octobre 2024, peut être
consulté par les intéressés, à l'Étude de Me Julie DIAMOND,
notaire, sur rendez-vous seulement, au 2984, chemin
Sainte-Marie, Mascouche (Québec) J7K 1N7.
Ce 23 octobre 2024
Stéphane RODRIGUE, liquidateur >P021245-1



AVIS DE SUSPENSION DE PERMIS MAUDE CHAMBLERLAND (H3172) No greffe : 33-23-2501

Soyez avisé que le 28 août 2024, le Comité de discipline a
ordonné que le permis de courtier immobilier de Mme Maude
Chamberland, dont l'établissement est situé à Boucherville
soit suspendu **4 octobre 2024 au 1^{er} janvier 2025** pour avoir
commis les infractions suivantes :

Chef 1 : À Boucherville, à compter du ou vers le 16 décembre
2019, dans le cadre de la vente de l'immeuble 1 appartenant à la
société dont elle était présidente et l'une des actionnaires, a laissé
faussement croire à l'acheteur qu'elle le représentait ou qu'elle
pouvait lui offrir un traitement équitable.

Chef 2 : À Boucherville, à compter du ou vers le 19 décembre
2019, dans le cadre de la vente de l'immeuble 1 appartenant à la
société dont elle était présidente et l'une des actionnaires, a laissé
faussement croire qu'un courtier immobilier exerçant au sein
de la même agence qu'elle agirait comme intermédiaire dans
la transaction, en indiquant son nom sur la promesse d'achat.

Chef 5 : À Boucherville, le ou vers le 3 décembre 2021, a
faussement laissé croire que son coéquipier agirait comme
intermédiaire, en indiquant son nom à ce titre sur la promesse
d'achat déposée par la société dont elle était présidente et l'une
des actionnaires, alors qu'elle savait que ce serait elle qui ferait
les démarches auprès des autres parties afin que la transaction
se réalise.

Chef 7 : À Boucherville, le ou vers le 4 avril 2022, a faussement
laissé croire que son coéquipier agirait comme intermédiaire, en
indiquant son nom à ce titre sur la promesse d'achat déposée
par la société dont elle était présidente et l'une des actionnaires,
alors qu'elle savait que ce serait elle qui ferait les démarches
auprès des parties afin que la transaction se réalise.

Chef 8 : À Boucherville, le ou vers le 12 août 2022, a faussement
laissé croire que son coéquipier agirait comme intermédiaire, en
indiquant son nom à ce titre sur la promesse d'achat déposée
par la société dont elle était présidente et l'une des actionnaires,
alors qu'elle savait que ce serait elle qui ferait les démarches
auprès des parties afin que la transaction se réalise.

Chef 9 : À Boucherville, le ou vers le 19 septembre 2022, a
privilegié ses intérêts au détriment de ceux du vendeur qu'elle
représentait et d'éventuels acheteurs, en déposant pour la
société dont elle était présidente et l'une des actionnaires, la
promesse d'achat sachant que plusieurs promettants acheteurs
avaient déjà déposé des promesses d'achat dont elle connaissait
le prix et les conditions.

Chef 10 : À Boucherville, le ou vers le 19 septembre 2022, a
privilegié ses intérêts au détriment de ceux du vendeur qu'elle
représentait et des promettants acheteurs 2, en déposant pour
la société dont elle était présidente et l'une des actionnaires, une
promesse d'achat, sachant qu'elle avait rédigé pour ces derniers
la promesse d'achat, se plaçant ainsi en concurrence avec eux
à leur insu.

Brossard, ce 4 octobre 2024

Sophia Di Gregorio

Secrétaire adjoint du Comité de discipline

elles sont arrivées!

nouvelle récolte

Maroc

sac 4 lb

prix spécial 4.99

prix membre 3.99

CLEMENTINES
CLEMENTINES

produit d'ici

1.99

CONCOMBRES
MINI CONCOMBRES

5.77

VIANDÉ POUR FEMME
SELECTION
POUR GOURMETS
SELECTION FEMME
POUR GOURMETS

1.99

SELECTION
BISCUITS
L'ÉRABLE

RITZ

ORIGINAUX

CRÂQUELINS RITZ CHRISTIE

vendredi en folie!

8 novembre seulement

5.77

7.99 le reste de la semaine

COURONNE DE CRÊPÈTTES BLANCHES DU PACIFIQUE

m mon épicier

désossées et parées

poitrine de dinde au même prix

4.44 /lb

POTIRINES DE POULET OU DE DINDE DÉOSSÉES

veau de lait désossé

12.99 /lb

CÔTELETTES OU BOUTE DE DINDE DE LAIT DÉOSSÉ

Ptit Québec

MARRÉ - MARBLÉ

4.87

FRONTAGE P'TIT QUÉBEC, BLACK DIAMOND

Inrésistible

Gusto Italiano

SPINACI

2.99

PIZZA CROÛTE MINCE

2.99

GEN

LITURE D'OUÏ CONY

2 lb

3.99

KIWIS

9.99 /lb

FILETS D'ANGLEFIN FRAIS

99¢

RAISIN EN FEUILLES

99¢

TOFU

jusqu'à 9 variétés

2/5\$

TOFU UNISOMA

9.97

MAXWELL HOUSE

ORIGINAL ROAST TORREFACTION ORIGINALE

Lucky Charms

Cheerios

au miel et aux noix

2.87

CÉRÉALES GENERAL MILLS

vendredi gratuit

WOW!

Aucun achat requis

2.99

CRÔUTES CESAR MULTIGRANS

JOS LOUIS

THE ORIGINAL

3\$

de rabais à l'achat de 2 produits

PAIN TRANCHE POM

mon special moi

6.99

COÛTE TURKEY BREAD

7.99

CHANCE DE JAMBON SELECTION

Personne ne résiste aux

Inrésistible

40% de rabais

sur la 2^e boîte la moins chère

Inrésistible

Inrésistible

Inrésistible

Inrésistible

Inrésistible

Inrésistible

2/8\$

40 de rabais

1.99

10 points

1.67

10 points

2\$

de rabais à l'achat de 2 points

2/6.89

ou à partir de 36.99 la caisse

43.99

7.49

40 points

21.99

Du jeudi 7 novembre au mercredi 13 novembre 2024 From Thursday to Wednesday November 7th - November 13th, 2024

MARCHÉ J.C. MESSIER LTÉE
650, Fort Saint-Louis, Boucherville
Tous les jours de 8h à 21h



MARCHÉ SABREVOIS INC.
535, Samuel-de-Champlain, Boucherville
Tous les jours de 8h à 21h



MARCHÉ CENTRAL C.J.C. LTÉE
2642, Chemin Chambly, Longueuil
Tous les jours de 8h à 21h



Les prix annoncés dans ces pages sont en vigueur chez les marchands Metro participants de la province de Québec du jeudi 7 novembre au mercredi 13 novembre 2024, jusqu'à la fermeture. Nous nous réservons le droit de limiter les quantités. Si certaines marques de commerce de produits annoncés ne sont pas disponibles dans certaines régions, elles seront alors remplacées par une autre marque de commerce de même nature et d'un prix coûtant égal ou supérieur. Pas de vente aux marchands. Photos à titre indicatif seulement. Consultez votre marchand pour connaître les heures d'ouverture. La circulaire affichée sur metro.ca prévaut sur les circulaires affichées sur des sites externes. Certains produits peuvent faire l'objet d'une écocontribution imposée par les municipalités. Détails en magasin et en ligne. Certaines conditions s'appliquent. Sous la présentation de la carte moi, l'attribution des points est calculée sur le montant total, avant taxes, et exclut les produits stipulés dans les modalités du programme. Ne s'applique pas sur les produits bonus. Disponible dans les magasins participants au programme moi. Points échangeables dans les magasins participants à partir d'un solde de 500 points (valeur de 4\$). Visiter programmmoi.ca pour connaître les conditions. moi est une marque de commerce de Metro inc.