

# L'UNION

SUPPLEMENT "COUP D'OEIL SUR L'ETE" - MARDI 3 JUIN 1980



COUP  
D'OEIL  
SUR  
L'ETE

# Le volley-ball, un sport de détente

par Marc Delbès

(S.O.P.) - Vous est-il déjà arrivé de voir des volleyeurs sur le bord des plages, là où le sable est un peu mouillé?

Des quoi?

Des volleyeurs, vous savez ceux qui jouent au volley-ball.

Eh bien si vous en voyez cet été ne manquez pas votre chance, joignez-vous à eux. Vous goûterez au plaisir de l'été en détente. Le jeu de volley-ball consiste, pour chacune des équipes, à envoyer, par-dessus le filet, le ballon dans le camp adverse et lui faire toucher le sol à l'intérieur du jeu, en évitant le même sort dans son propre camp. Mais en vacance, plusieurs aspects peuvent être modifiés afin d'augmenter le plaisir. Sur la plage, on peut éliminer la présence du filet et tracer un rectangle avec une ligne centrale qui délimite le terrain.

Toutefois, même le volley-ball de loisir

comporte des règles fondamentales. Chaque équipe a droit de faire trois contacts avant d'envoyer le ballon chez l'adversaire. Il n'est pas permis de pousser ou de retenir le ballon. Une équipe marque un point quand elle est en possession du service et qu'elle gagne l'échange. Une équipe remporte la victoire quand elle est rendue à 15 points. Ces quelques règlements permettront aux vacanciers de pratiquer du volley-ball récréatif seulement.

Le volley-ball peut être pratiqué aussi dans un cadre hautement compétitif. Les règlements sont alors beaucoup plus sévères. Dans un match de compétition, le ballon ne doit pas être tenu, bloqué, poussé, porté, jeté ou lancé, mais frappé ou touché avec une main, ou des deux mains simultanément, le ou les poings, la tête ou autre partie du corps au-dessus de la ceinture. Le ballon doit être joué de volée et non

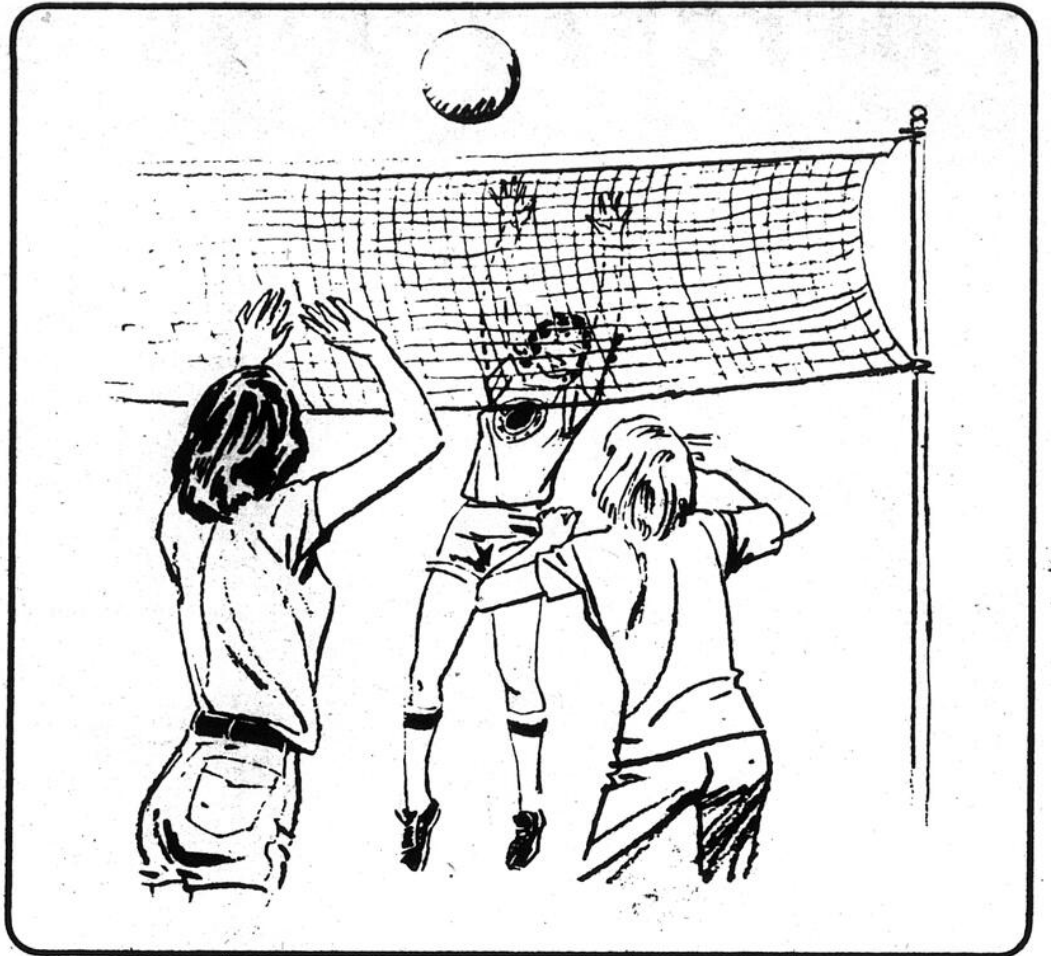
au rebond.

Les principales fautes sont: la frappe irrégulière du ballon, faire plus de trois touches de balle, envoyer le ballon hors des limites du camp adverse, lui faire toucher le sol dans son propre camp, faire passer le ballon sous le filet, toucher le filet avec le corps, pénétrer dans le camp adverse de quelque façon que ce soit (bras ou main par-dessus le filet, pied, corps au-dessous).

La partie se joue aux deux ou trois premières manches gagnées, consécutivement ou non. Chaque manche se dispute en 15 points.

## LES ÉLÉMENTS DU JEU

Le service s'effectue en frappant le ballon main ouverte: de la paume, de la tranche ou du dos au poing fermé; par en bas ou par-dessus la tête. Il doit être sûr et difficile à reprendre. Le smash est un



élément décisif du jeu, il consiste à frapper le ballon qui se trouve au-dessus du filet avec puissance et selon un angle qui rend la reprise difficile pour l'adversaire. Il y a intérêt à l'effectuer avec la plus grande puissance possible, sur le joueur le plus faible.

La passe consiste à frapper le ballon

régulièrement en vue de l'adresser à un partenaire (passe de réception) ou de préparer le smash (passe de smash).

Le contre se résume à exécuter un 'mur', bras levés, rapprochés en vue d'empêcher le smash de passer. Il s'effectue à 1, 2 ou 3 joueurs, placés très près du filet,

sautant le plus haut possible pour en augmenter l'efficacité.

Enfin, le lob consiste à placer la balle le long du filet ou derrière le 'mur'.

Le volley-ball est une activité sportive qui a l'avantage de pouvoir être jouée tant par les femmes que par les hommes et même par des équipes mixtes.



Tolles solaires  
(toutes grandeurs)  
10% de réduction  
les 4-5-6 juin

## Préparez vos vacances économiquement avec une piscine

### Creusée

- Nordic (Acier)
- Dauphin (Aluminium)
- Mermaid (Aluminium)
- Montjoie (Fibre de verre)
- Mermaid (Polymétrique)



### Hors-terre

- Flipper (Extrusion aluminium)
- Hercules (Extrusion aluminium)
- Sherbrooke (Acier)

Pour des piscines de haute qualité  
et une installation garantie  
"5" ans, consultez-nous:



Produits d'entretien

Filtres et équipement

h h



**piscines**  
**R. Nolin inc.**

54 Girouard, Arthabaska, 357-8344  
G6P 5S9

**VENTE - INSTALLATION - SERVICE**

# Cherchez-vous quoi faire cet été?

Par Mary Woolie

(S.O.P.) - Quelquefois, au printemps et à l'été, avant, après, ou même pendant les vacances, on aimerait enjoliver notre terrain, l'améliorer, et on se demande par où commencer. Voici une série de questions que vous poserait tout architecte paysagiste dont vous auriez retenu les services.

Après avoir choisi les questions qui s'appliquent à votre cas, demandez à votre famille de vous aider à y répondre. Vous pourrez bénéficier ainsi de plusieurs points de vue et vous faire une meilleure idée de ce que vous pouvez attendre des améliorations et des aménagements à apporter à votre terrain. Si d'autres questions vous viennent à l'esprit, ajoutez-les à la liste.

1. Les visiteurs peuvent-ils stationner dans la rue? Sinon, il vous faudra prévoir un espace où ils pourront garer leur voiture.

2. Votre entrée est-elle clairement indiquée, de façon qu'on puisse voir de la rue le numéro de votre porte aussi bien la nuit que le jour? Le stationnement et la porte d'entrée sont-ils faciles à localiser?

3. Faut-il installer un éclairage spécial pour indiquer le chemin à suivre, des autos à la maison? Si tel est le cas, il conviendra de poser les fils avant d'aménager la pelouse.

4. Le chemin d'entrée est-il assez large pour que deux personnes puissent le suivre côte à côte? Pour des raisons d'esthétique, il faut prévoir une largeur de cinq pieds, et même plus si le chemin est d'une longueur importante.

5. Avez-vous songé à enjoliver le chemin d'entrée en le bordant de plantes, de massifs, de jardinières ou de corbeilles à fleurs, ou encore à le décorer avec une sculpture ou des éléments naturels?

6. Y a-t-il lieu de dissimuler, au moins partiellement, par des plantations le côté de la maison qu'on aperçoit de la rue? En ce cas, il y a lieu d'accorder une attention particulière à l'emplacement des arbres. Peut-être faudrait-il ajouter une rangée d'arbustes.

7. Pouvez-vous planter sur le côté sud des arbres qui pousseront très haut et qui donneront de l'ombre et de la fraîcheur à la maison?

8. Avez-vous une zone dégagée, assez

vaste et ensoleillée pour faire une pelouse? Sinon, il vaut peut-être mieux chercher d'autres solutions pour couvrir le sol: plantes tapissantes ou autres.

9. Y a-t-il de la place pour manoeuvrer une brouette sur tous les côtés de la maison? La chose serait certainement utile pour les travaux d'entretien.

10. Le sol, dans son état actuel, est-il assez riche pour assurer le plein épanouissement des plantes? S'il faut l'améliorer, servez-vous d'une bêcheuse rotative et ajoutez une bonne couche de terre arable. N'hésitez pas à faire ces travaux dès le début.

11. Avez-vous décidé des dimensions à donner à la terrasse, compte tenu de vos habitudes de vie en plein air et des réceptions que vous comptez donner?

12. Serait-il

avantageux d'aménager plusieurs endroits pour les repas en plein air? Vous pourriez, par exemple, installer, à l'écart de la maison, une zone de pique-nique qui serait masquée par des plantations. Ce serait une solution avantageuse pour les enfants.

13. Comptez-vous faire la cuisine en plein air? Si tel est le cas, songez dès maintenant aux installations et à l'équipement dont vous aurez besoin:

14. En plus de la terrasse, aimeriez-vous avoir un coin tranquille pour la lecture et le repos? Le voulez-vous à l'ombre ou au soleil? Peut-on aménager quelque part un tel refuge sans trop de travaux de construction ou de plantation?

15. Serait-il utile de prévoir des sièges ou des bancs fixes, en utilisant par exemple

un mur ou une planche surélevée? On économise ainsi de l'espace et les sièges sont toujours disponibles, même quand on a rangé le mobilier de jardin.

16. Y a-t-il un endroit pour remiser les meubles de jardin lorsqu'on ne s'en sert pas? Sinon, on peut utiliser des meubles pliants et leur construire une remise simple et étroite contre une palissade ou sur le côté d'un bâtiment.

17. Avez-vous prévu un endroit pour les poubelles, les cordes à linge et autres choses du genre? Avez-vous prévu un espace de rangement pour la machinerie et les outils de jardinage?

18. Faut-il ajouter des écrans pour assurer l'intimité du jardin? Si tel est le cas, il faut choisir entre

les divers types possibles: plantes, clôtures, murs ou grillages.

19. Si vous avez des enfants en bas âge, avez-vous prévu l'espace et les installations dont ils ont actuellement besoin et qui leur seront nécessaires au cours des ans?

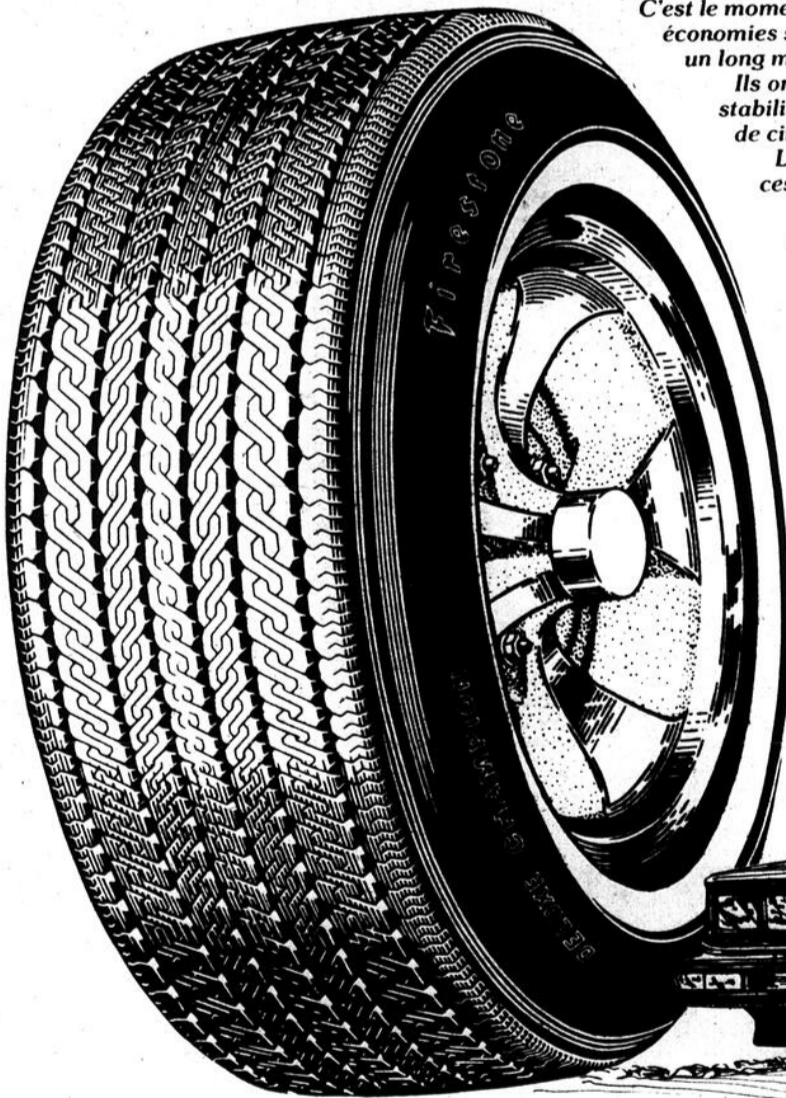
20. Aimez-vous le jardinage? Peut-être serait-il bon de prévoir de la place pour un

potager, un parterre et un tas de terreau. Il y aurait lieu aussi de les cacher par quelque moyen.

21. Envisagez-vous de faire plus tard des travaux importants comme l'installation d'une piscine? Dans ce cas, prévoyez tout de suite des voies d'accès pour les camions et l'équipement lourd.



## VOYEZ LE PRIX, DE CES CEINTURÉS!



C'est le moment d'avoir besoin de pneus. Ces jours-ci, vous pouvez faire de fameuses économies sur les Firestone à double ceinture. Des pneus solides et faits pour fournir un long millage.

Ils ont une robuste carcasse à deux plis de polyester, plus deux ceintures stabilisatrices en fibre de verre. Ils sont parfaits pour nos conditions de circulation.

Les tringles en acier à haute teneur en carbone renforcent la sûreté de ces pneus.

La semelle est moulée concave. Elle adhère à la route sur toute sa largeur. Elle a 7 nervures et des profondes fentes d'adhérence. Elle a été dessinée par ordinateur pour le maximum d'efficacité. La tenue de route est excellente.

C'est tout un pneu pour le prix! Et avec la garantie Firestone valable dans tout le pays.

Profitez des prix réduits. Ne manquez pas l'occasion. Passez à un magasin Firestone ou chez un marchand participant. Repartez sur des ceinturés et économisez.

### FLANC BLANC

DIM.	PRIX COURANT	PRIX DE LA VENTE
A78/13	46.43	41.75
C78/14	49.92	44.90
E78/14	52.68	47.25
F78/14	55.09	49.60
G78/14	58.71	52.80
H78/14	62.15	55.90
F78/15	55.61	49.90
G78/15	59.17	53.25
H78/15	62.79	56.40
J78/15	72.42	65.10
L78/15	76.85	68.90

### FLANCS NOIRS

DIM.	PRIX COURANT	PRIX DE LA VENTE
F78/15	51.54	46.30
G78/15	55.32	49.70
H78/15	58.88	52.90
J78/15	68.58	61.70
L78/15	72.88	65.50
L78/15 (6 plis)	90.22	78.90



# Firestone®

MAGASINS FIRESTONE: 504, Notre Dame ouest, Victoriaville, 758-8286

# Larguez les amarres!

par Sylvain Quevillon

(S.O.P.) - Dernièrement se tenait à la Place Bonaventure, à Montréal, le Salon Nautique 80, manifestation qui a permis aux amateurs d'élargir leurs connaissances dans le domaine de la voile ou du bateau de plaisance, pour ne nommer qu'eux. Cela permit à certains autres par la même occasion de découvrir un nouveau sport. La voile demeure un sport méconnu pour plusieurs personnes au Québec, puisqu'il ne peut évidemment pas être accessible au même titre qu'une autre activité sportive comme le tennis ou la natation par exemple. Ce Salon nous amène inévitablement à parler de la Fédération de Voile du Québec, organisme qui se fixa comme premier objectif de regrouper les écoles et les clubs de voile de la province. A cause de sa responsabilité de l'enseignement de la voile, la Fédération a été durant longtemps perçue comme une organisation s'occupant exclusivement des petits dérivés mais, depuis 1976, son champ d'activité s'est étendu au domaine de la croisière.

Il existe différentes méthodes pour apprendre la voile, nous laisse savoir la Fédération, comme par exemple l'apprendre à bord d'un voilier avec des amis ou suivre un cours d'une école reconnue par la Fédération, c'est d'ailleurs là le moyen le plus sûr. Mais comment choisir une école qui nous convienne puisqu'on en retrouve plusieurs types? Les bases de plein-air, les écoles privées, les clubs de voile, etc. Disons que le choix du milieu de formation dépend plus particulièrement de l'optique dans laquelle on désire pratiquer cette activité, j'entends par là, soit en tant que loisir,

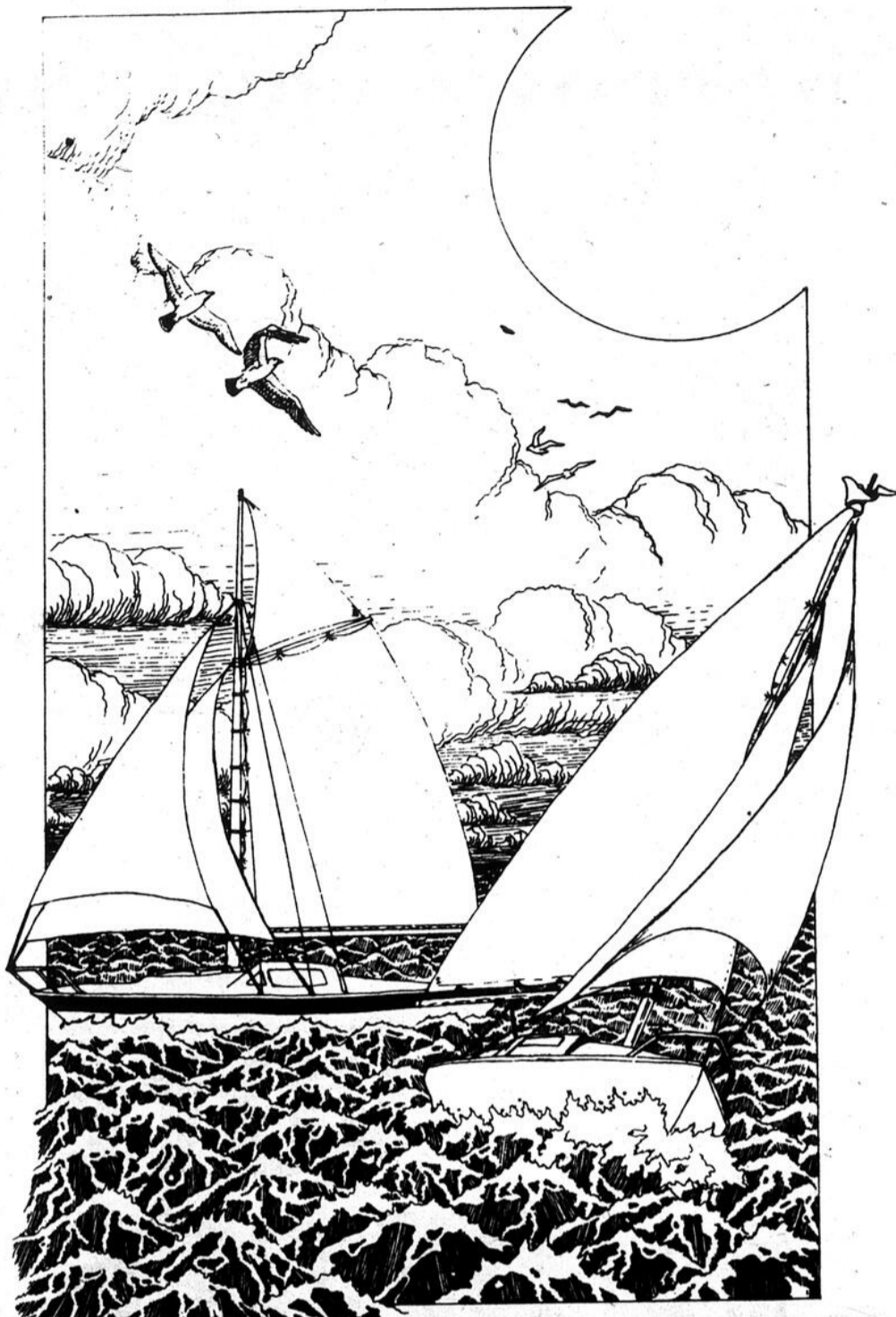
comme sport, ou en vue de la compétition.

Les niveaux techniques vont de "l'initiation" au "perfectionnement avancé", et sont répartis sur sept degrés. Le premier niveau, la Voile Blanche, correspond à l'initiation à la voile et se répartit sur trois étapes: Voile Blanche I, II, III. On y apprend entre autres à manoeuvrer sous la direction d'une personne compétente, à redresser un voilier lorsqu'il a chaviré, ainsi que des connaissances de base, mais essentielles, de la météo. Le deuxième niveau technique, la Voile de Bronze, ajoute deux nouvelles étapes

Combien de temps encore nos lacs et nos rivières vont-ils rester vivants?



ASSOCIATION QUEBECOISE DES TECHNIQUES DE L'EAU



Fiche technique	
Longueur hors tout	7.2 m (23'7")
Largeur hors tout	2.4 m (8'0")
Poids (coque) approx.	1235 kg (2,725 lb)
Contenance du réservoir	125 L (25 gal. Imp.)
Options moteur (I/O), CV	165 à 245
Charge utile (BIA)	1455 kg (3,210 lb)

Couleurs  
Coque et pont Intérieur  
Blanc Beige et bleu

**GYPSY** par

**Peterborough**

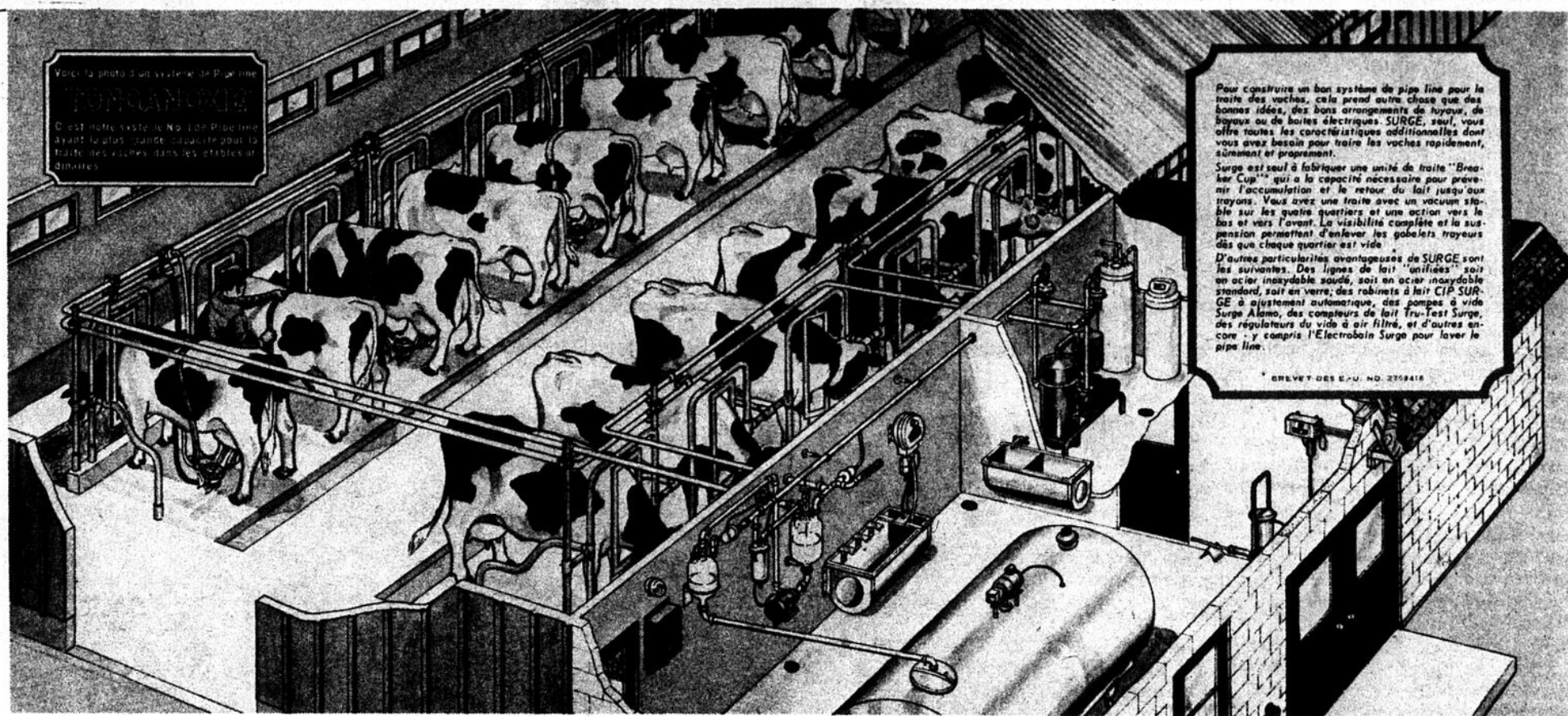
**1980**

**Eugène Fortier**

**100 boul. Baril — PRINCEVILLE — Tél.: 364-5339**

# SURGE

UNE BONNE TRAITE ... c'est votre avantage additionnel avec SURGE !



Voici la photo d'un système de Pipe-Line  
C'est cette système No. 100 Pipe-Line  
avant le plus récent système pour la  
traite des vaches dans les étables à  
quatre.

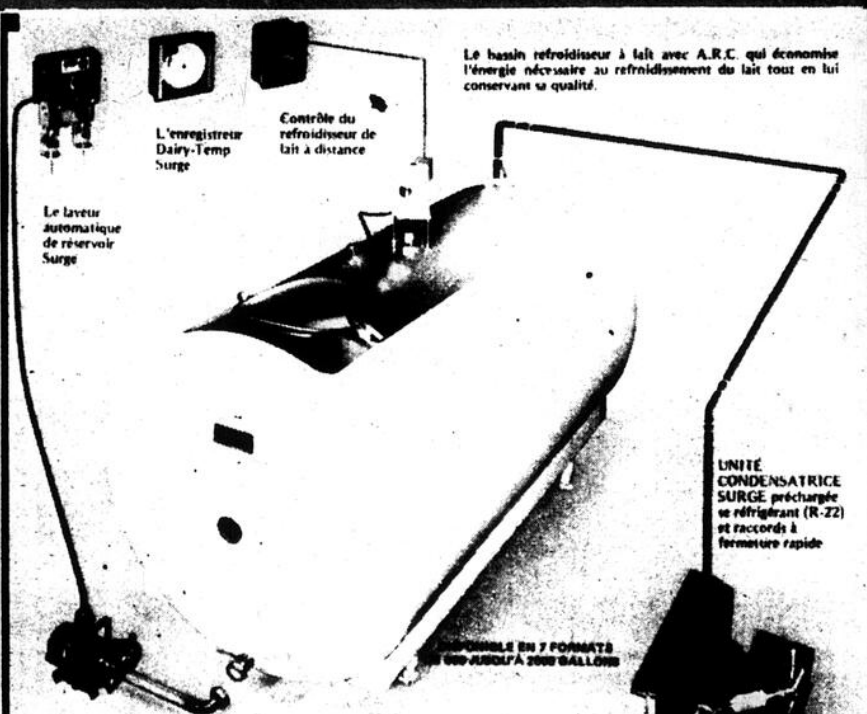
Pour construire un bon système de pipe line pour la traite des vaches, cela prend autre chose que des bonnes idées, des bons arrangements de tuyaux, de boyaux ou de boîtes électriques. SURGE, seul, vous offre toutes les caractéristiques additionnelles dont vous avez besoin pour traire les vaches rapidement, sûrement et proprement.

Surge est seul à fabriquer une unité de traite "Breaker Cup" qui a la capacité nécessaire pour prévenir l'accumulation et le retour du lait jusqu'aux trayons. Vous avez une traite avec un vacuum stable sur les quatre quartiers et une action vers le bas et vers l'avant. La visibilité complète et la suspension permettent d'enlever les gobelets trayons dès que chaque quartier est vide.

D'autres particularités avantageuses de SURGE sont les suivantes. Des lignes de lait "unifiées" soit en acier inoxydable soudé, soit en acier inoxydable standard, soit en verre; des robinets à lait CIP SURGE à système automatique; des pompes à vide Surge Alamo, des compteurs de lait Tru-Test Surge, des régulateurs de vide à air filtré, et d'autres encore - y compris l'Electrobin Surge pour laver le pipe line.

BREVET DES E.-U. NO. 2794118

## SYSTÈME DE REFROIDISSEMENT DU LAIT



Le bassin refroidisseur à lait avec A.R.C. qui économise l'énergie nécessaire au refroidissement du lait tout en lui conservant sa qualité.

L'enregistreur Dairy-Temp Surge

Contrôle du refroidisseur de lait à distance

Le laveur automatique de réservoir Surge

UNITÉ CONDENSATRICE SURGE préchargée de réfrigérant (R-22) et raccords à fermeture rapide

### REFROIDISSEUR DE LAIT ARC SURGE

Au fur et à mesure que la quantité de lait augmente dans le refroidisseur ARC, aussi augmente le rendement du système de refroidissement. Et quand le besoin de refroidissement diminue, aussi diminue la demande à l'unité de condensation, de cette façon économisant le coût d'opération (jusqu'à 1 1/3 % plus efficace que les autres systèmes à haute performance).

Les refroidisseurs à lait ARC. Surge sont très jolis, recouverts de vinyle blanc si ce n'est pour une plaque en acier inoxydable sur le dessus. Le revêtement de vinyle sur l'acier est très robuste et résiste aux égratignures. Les travaux d'entretien sont aussi réduits considérablement parce que les taches habituellement causées par l'eau sur les réservoirs en acier inoxydable sont éliminées.

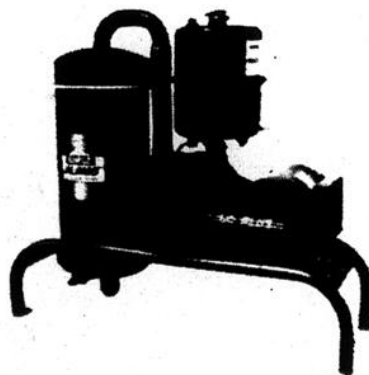
Ils sont isolés de polyuréthane de haute densité entre les joints de l'acier inoxydable et la fibre de verre pour assurer un bon refroidissement et un entreposage efficace du lait. Le tout repose sur quatre pattes robustes portant une garantie de 5 ans contre tout affaissement.

Une commande à distance permet l'opération automatique de l'agitateur au cours de la traite et du lavage, ainsi qu'une fois l'heure pendant l'entreposage du lait. Gicleur incorporé, tuyau de drainage du lait de 2 pouces, thermomètre à cadran de 3 1/2" pouces de diamètre avec indications en F. et en C.; jauge Callbar, tableau de calibrage, couvercle et valve d'entrée en acier inoxydable, moteur pour agitateur et échelle en aluminium (modèles de 800 gallons et plus) sont tous des accessoires standard.

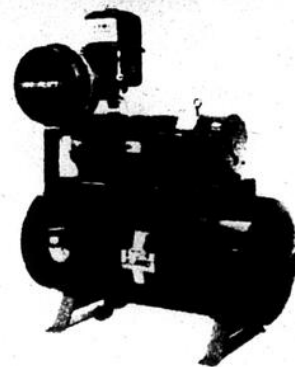
## POMPE A VIDE ALAMO SURGE CHEZ VOTRE DEPOSITAIRE

Si votre système de vide ne fait pas bien son travail, vous ne pouvez non plus bien faire le vôtre. Communiquez avec nous aujourd'hui même afin que nous procédions à l'analyse de tout votre système de vacuum.

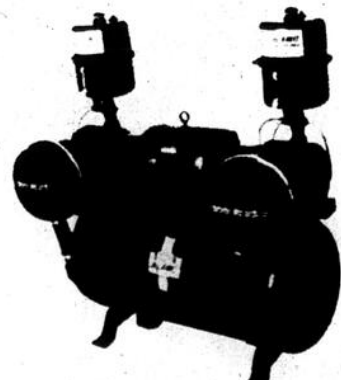
### POMPE À VIDE ALAMO SURGE



ALAMO 60 PLUS 13181 3 1/2 C.V.  
ALAMO 75 PLUS 13167 4 1/2 C.V.  
(3 PHASES) 13168 5 1/2 C.V.  
ALAMO 100 PLUS  
ALAMO 200 PLUS



ALAMO 100 plus 13792 5 c.v.  
(3 phases) 13791 5 c.v.



ALAMO 200 plus 14000 7.5 c.v.



# ANDRE VIENS INC.

25 Grande Ligne - Victoriaville - 752-2132



# Prêt pour le départ?

par Sylvain Quevillon

(S.O.P.) - Le moto-cross est l'un des sports les plus difficiles jamais inventés par l'homme. Il exige des coureurs une résistance physique au-dessus de la moyenne, car à chaque seconde de l'épreuve le corps reçoit de violents chocs qu'il doit encaisser aux bras, aux jambes ou au dos. Ajoutez à cela la poussière, quand ce n'est pas la boue, le risque d'écopier d'un gros caillou en pleine figure, projeté par la roue d'une autre moto, et quoi encore. N'insistons pas plus là-dessus, ça pourrait décourager ceux qui ont l'intention d'en faire l'expérience prochainement.

En deux mots, le moto-cross est une épreuve de vitesse qui se dispute sur un parcours accidenté. Les meilleures pistes sont habituellement les carrières désaffectées. Il y a aussi les creux de vallées, en fin de compte partout où le terrain est naturellement inégal.

L'histoire du moto-cross débuta en

1924 lors d'une épreuve de "trial" au cours de laquelle les organisateurs décidèrent de modifier les règlements pour singulariser l'épreuve. Jusqu'à la seconde guerre mondiale, ce sport ne sera pratiqué qu'en Angleterre, après quoi il gagnera la majeure partie du continent européen. C'est en 1947 que sera organisée la première rencontre de type international, réunissant Belges, Français, Hollandais et bien entendu les Anglais, qui imposèrent leur suprématie à 15 reprises sur un total de 23 compétitions jusqu'en 1969. Signalons cependant qu'à partir de 1963 et ce pendant cinq années consécutives, la palme reviendra aux Suédois grâce à l'HUSQVARNA, machine alors surnommée la "reine du tout-terrain".

La pratique de ce sport oblige les adeptes à choisir des vêtements en vue de fournir une protection efficace à leur corps. Avant tout, le casque est obligatoire. Il doit être en mesure

de résister aux chocs et permettre une bonne aération pour la tête.

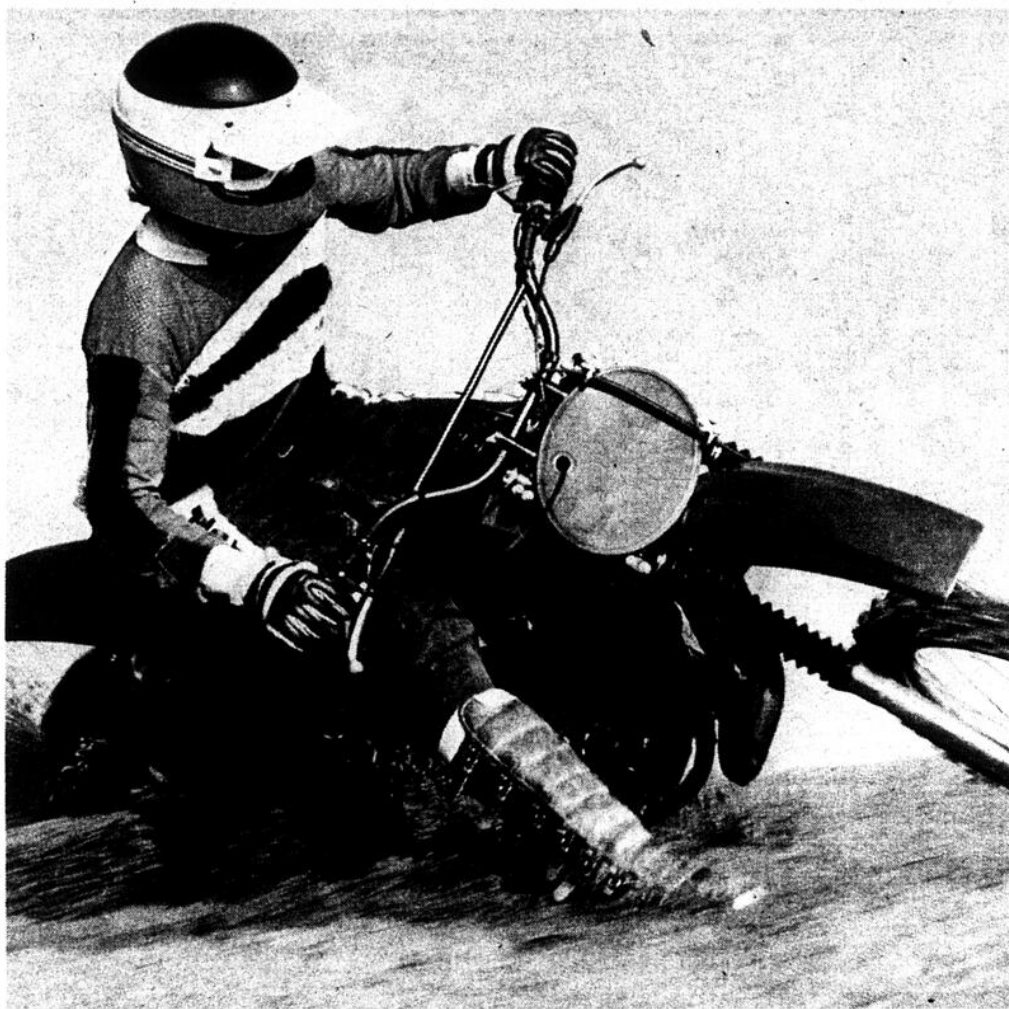
Les lunettes sont aussi obligatoires et doivent nécessairement être

faites à partir de matériaux incassables, toujours dans un souci

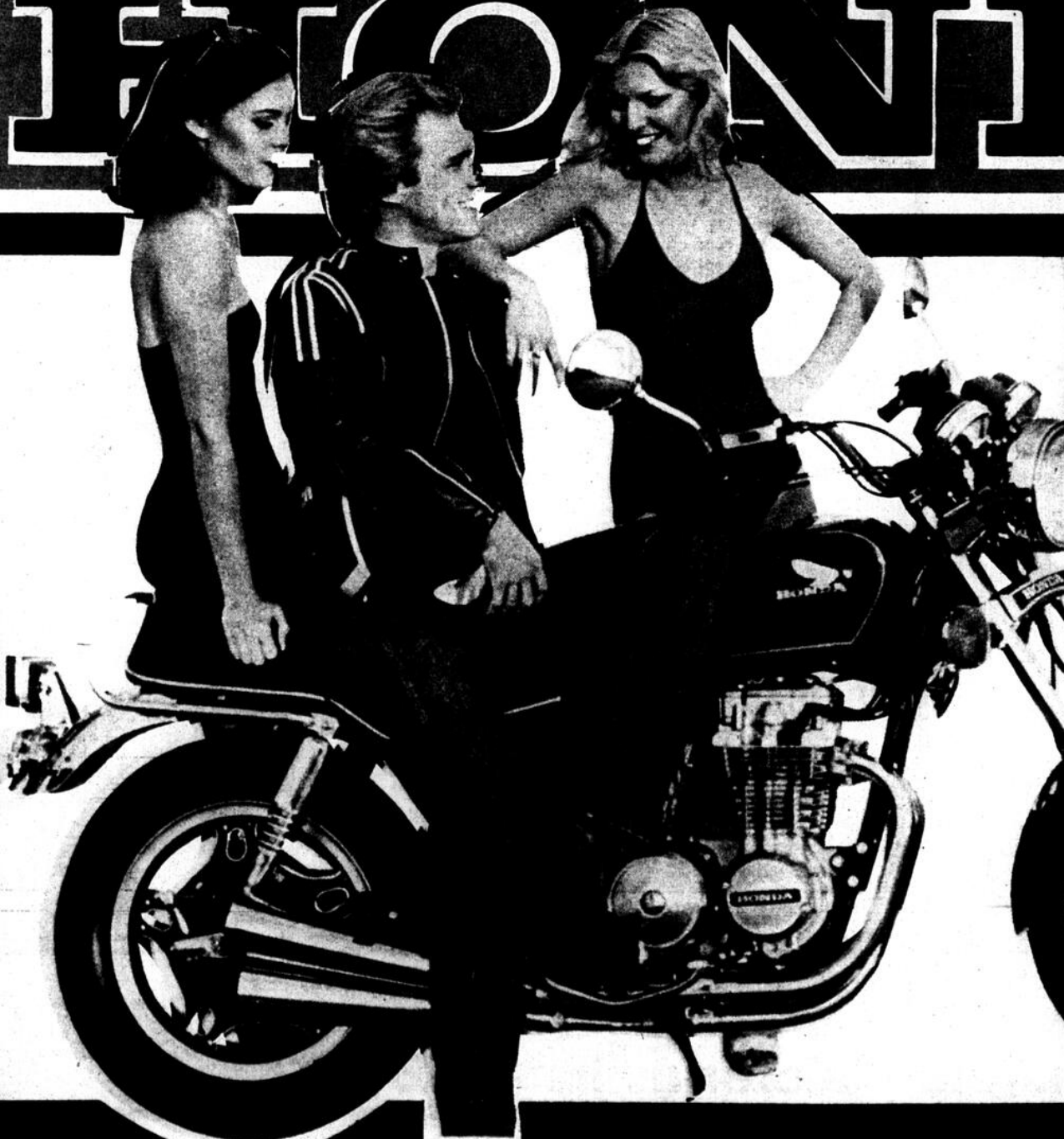
de sécurité. Les gants s'inscrivent à leur tour parmi les éléments obligatoires. De toute manière, ils sont indispensables, je vous l'assure, ne serait-ce que pour se prévenir de quelques chutes "éventuelles". Une autre pièce de vêtement plutôt indispensable est le pantalon, fait de cuir.

Il accorde ainsi une protection accrue aux jambes des coureurs. Pour terminer, les bottes, faites d'un cuir résistant; elles doivent tout de même demeurer souples, tout en enveloppant bien la jambe.

Le moto-cross est un sport complet, considéré à juste titre comme l'un des plus durs. L'entraînement revêt donc une importance capitale. Cet entraînement doit se faire autant par des exercices de gymnastique qu'avec la machine elle-même, pour en arriver par là à une forme physique parfaite, puisque c'est le secret de la réussite dans ce sport.



# MONTIDA

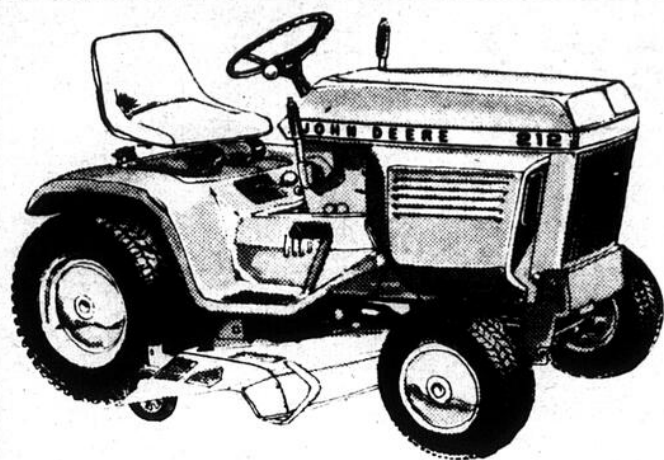


**Les motos pour ceux qui savent sortir de l'ordinaire...**

**SPORTS CARRIER INC.**

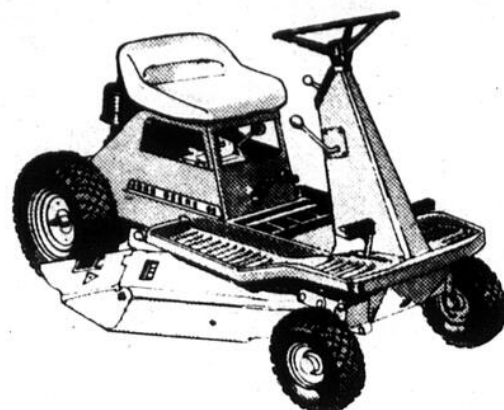
55 GIROUARD, ARTHABASKA, 752 2634

- Vente
- Service
- Pièces
- Accessoires
- Financement sur place



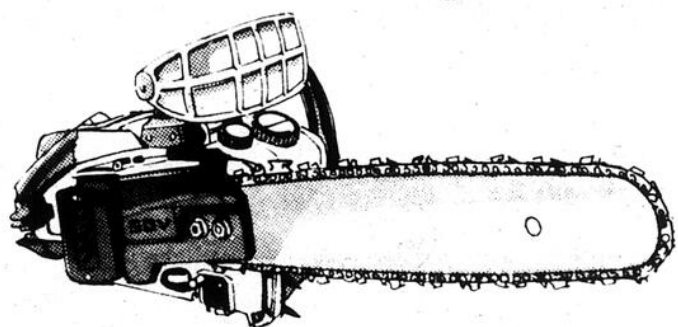
## Tracteurs de 10 à 14 ch

Les tracteurs John Deere 210, 212 et 214 ont des moteurs de 10, 12 et 14 ch. Tous ont un éclairage encastré, un réservoir d'essence de 3.5 gal. U.S. et un variateur pour changer la vitesse sans débrayer. Accessoires: Tondeuses de 38 et 46 pouces, lame frontale, chasse-neige, rotoculteur. Il existe également un tracteur économique de 8 ch, le modèle 208, avec boîte à 4 vitesses.



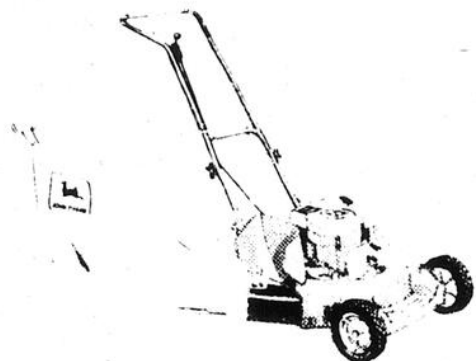
## Tondeuse à siège de 5 ch

La qualité John Deere à un prix économique. Ce nouveau modèle a un moteur de 5 ch, une largeur de coupe de 28 pouces et une hauteur de coupe réglable de 1 à 3 pouces. Boîte de vitesses à 3 rapports. Direction à pignon et crémaillère précise et douce. Commandes de couleur faciles à identifier. Poste de conduite dégagé et siège confortable.



## Tronçonneuses

Quels que soient vos besoins, nous avons une tronçonneuse John Deere pour vous. Cinq modèles de 30 à 70 cc. Tous ont un guide-chaîne à pignon de 12 à 24 pouces de long, un huileur automatique et un vilebrequin équilibré. Sur tous les modèles, sauf le 30, le moteur est isolé et un levier de sécurité doit être abaissé pour permettre la mise en marche.



## Tondeuses à main

Les tondeuses à main John Deere existent en trois modèles: une tondeuse de finition de 18 pouces et deux tondeuses standard de 20 pouces. Les tondeuses de 18 pouces ont un moteur de 3 ch, celle de 20 pouces, un moteur de 3-1/2 ch. Coupe douce et éjection uniforme de l'herbe coupée. Poignée réglable en hauteur. Poignée répliable pour faciliter le remisage et le transport sur les modèles standard. Sac à herbe en option sur les modèles standard.



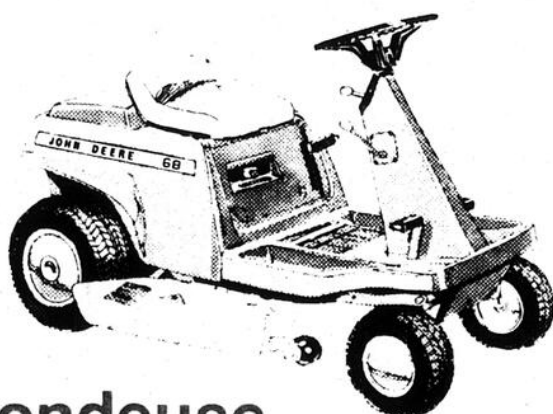
## Jouets John Deere

Depuis les tracteurs à pédales jusqu'aux modèles à assembler, les jouets John Deere feront la joie des enfants et des parents. De fabrication durable ces jouets sont la réplique à l'échelle des machines réelles, avec de nombreuses pièces mobiles.



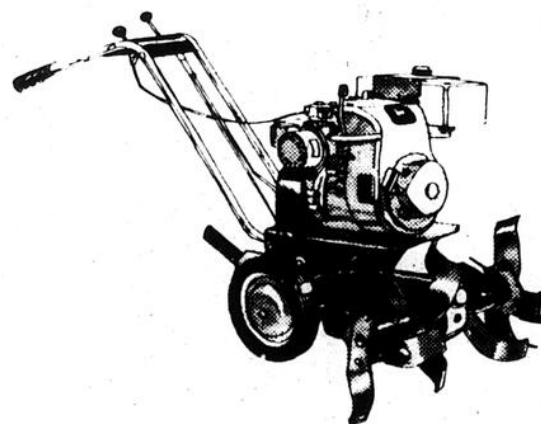
## Appareils de lavage à haute pression John Deere

Facilitez toutes vos corvées de nettoyage avec un appareil de lavage à haute pression John Deere. Choix de cinq modèles, développant 500 à 1100 livres de pression à la buse, pour nettoyer sans efforts. Il suffit de raccorder l'appareil à une arrivée d'eau froide et de le brancher dans une prise électrique. Lave et cire automobiles, camions, bateaux, lave les façades de maison, les meubles de jardin et les barbecues. Tous ces travaux et bien d'autres, facilement. Demandez une démonstration sans tarder.



## Tondeuse à siège de 8 ch

La tondeuse à siège John Deere 68 comporte un moteur équilibré qui fonctionne en douceur. Les commandes de couleur sont à portée facile. Boîte de vitesses à 5 rapports à passage en marche. Un contact de sécurité arrête automatiquement le moteur si vous quittez le siège avec la boîte de vitesses ou la tondeuse embrayée. Triple sécurité de démarrage. Repose-pieds antidérapants. Choix de deux tondeuses: 30 ou 34 pouces.



## Rotoculteurs

Les rotoculteurs John Deere de 3-1/2 et 6 ch préparent des lits de semence profonds et fins... épargnent le travail à la main. Les larges dents turbo mélangent uniformément à 7 pouces de profondeur. Dents réglables pour largeurs de 13 à 24 pouces. La marche arrière permet de reculer en endroits restreints. Levier de sécurité pour la marche arrière—s'il est relâché tout mouvement s'arrête.

Passez un été agréable avec de l'équipement fiable

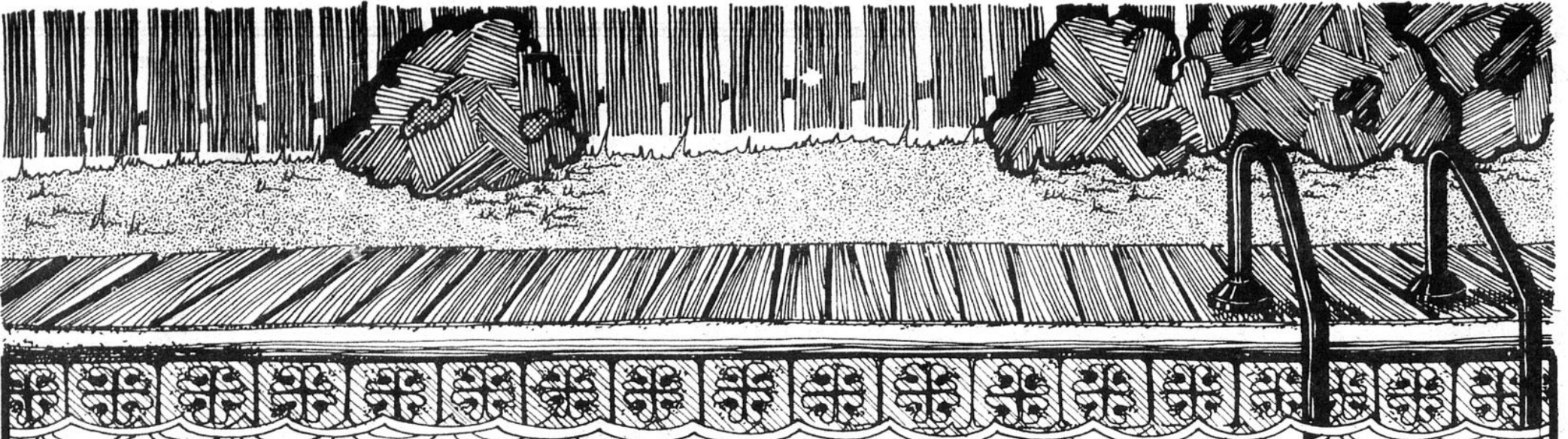
Agent autorisé JOHN DEERE



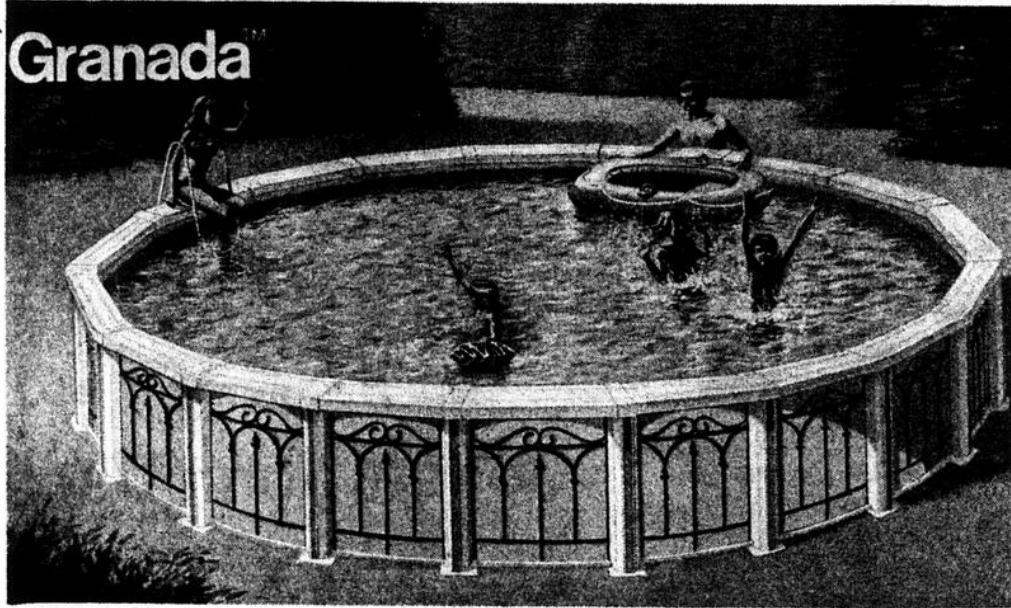
# André Girouard & Fils Inc.

Matériel agricole et produit du consommateur.  
VENTE ET SERVICE

650 boul. Industriel est — Victoriaville — Tél.: 758-0643



# Une piscine "Pour toi tout seul"



Granada

## PISCINE HORS-TERRE GRANADA

18 PIEDS EQUIPEE  
GARANTIE 10 ANS

\$ **999.**

**TOUT NOUVEAU!**

PISCINE CREUSEE  
EN POLYMER  
AVEC TOILE A L'INTERIEUR.  
FAUT VOIR CA!



**Piscines Citadelle**  
Les Entreprises Denis Fortier Inc.

4701, boul. Bourque,  
Rock Forest,  
Sherbrooke, qc J0B 2J0  
(819) **566-8611**

515, boul. Bois-Francis Sud,  
Arthabaska,  
Victoriaville, qc G6P 5X7  
(819) **357-7290**



Pour maintenir  
votre piscine  
absolument limpide.

J.n.o.

tout ce qu'il vous faut  
pour votre piscine...

**CHLORE liquide** 160 onces **2/3.99**

**CHLORE** 25 livres **39.99**

**ORTHO PHENOL** (Doit être changé tous les ans) **.99**

**SABLE A FILTRATION** 50 livres **3.99**

**STABILISATEUR** 3 livres **9.99**

**ALGECIDE** 7.8% 4 litres **2/8.99**

**ANODE** (Doit être changé tous les ans) **.99**

**POOL-AID** 32 onces Un produit efficace contre les taches. **6.99**

**PHT plus & PH** Pour contrôler l'alcalinité de l'eau. **3.99** 5 livres.

**OUVERT**

**TOUS LES SOIRS JUSQU'A 21 H.**

# Le tennis: un sport pour toute la famille

par Marc Delbès

(S.O.P.) - Saisir une raquette, lancer la balle en l'air et frapper avec un bon élan. Cela paraît simple, n'est-ce pas? Pourtant il n'en est rien. Le jeu de tennis, c'est autre chose que de manier une raquette avec force. Il faut de la patience, de la persévérance et de la pratique pour lancer la balle de l'autre côté du filet et en dedans des limites. Le tennis, c'est aussi un jeu d'intelligence qui demande une certaine expérience, une certaine finesse afin de déceler les feintes de l'adversaire et savoir rattraper les balles juste au bon moment.

Malgré ces sérieux avertissements, sachez que le tennis est un sport pour tout le monde. Naturellement, ce sport demande une bonne préparation car il n'y a rien de plus fatiguant pour un novice qu'une partie de tennis. Ce sport demande un grand effort physique, beaucoup de souffle et d'endurance. Pour les nouveaux convertis, un peu de course sur une longue distance est recommandée.

L'équipement du joueur de tennis se résume à une raquette, des balles, un short et

une bonne paire de chaussures à semelle caoutchoutée. Les magasins de sport offrent un vaste choix de raquettes de tennis. Même pour le débutant,

sonnel est le seul juge dans le choix entre une raquette de bois ou de métal.

Pour le débutant, avant de vous produire sur un terrain de tennis,

Selon l'avis des experts, il faut tenir la raquette en plaçant la paume de la main sur le côté plat du manche, à l'arrière-fin de la poignée. Puis en fermant

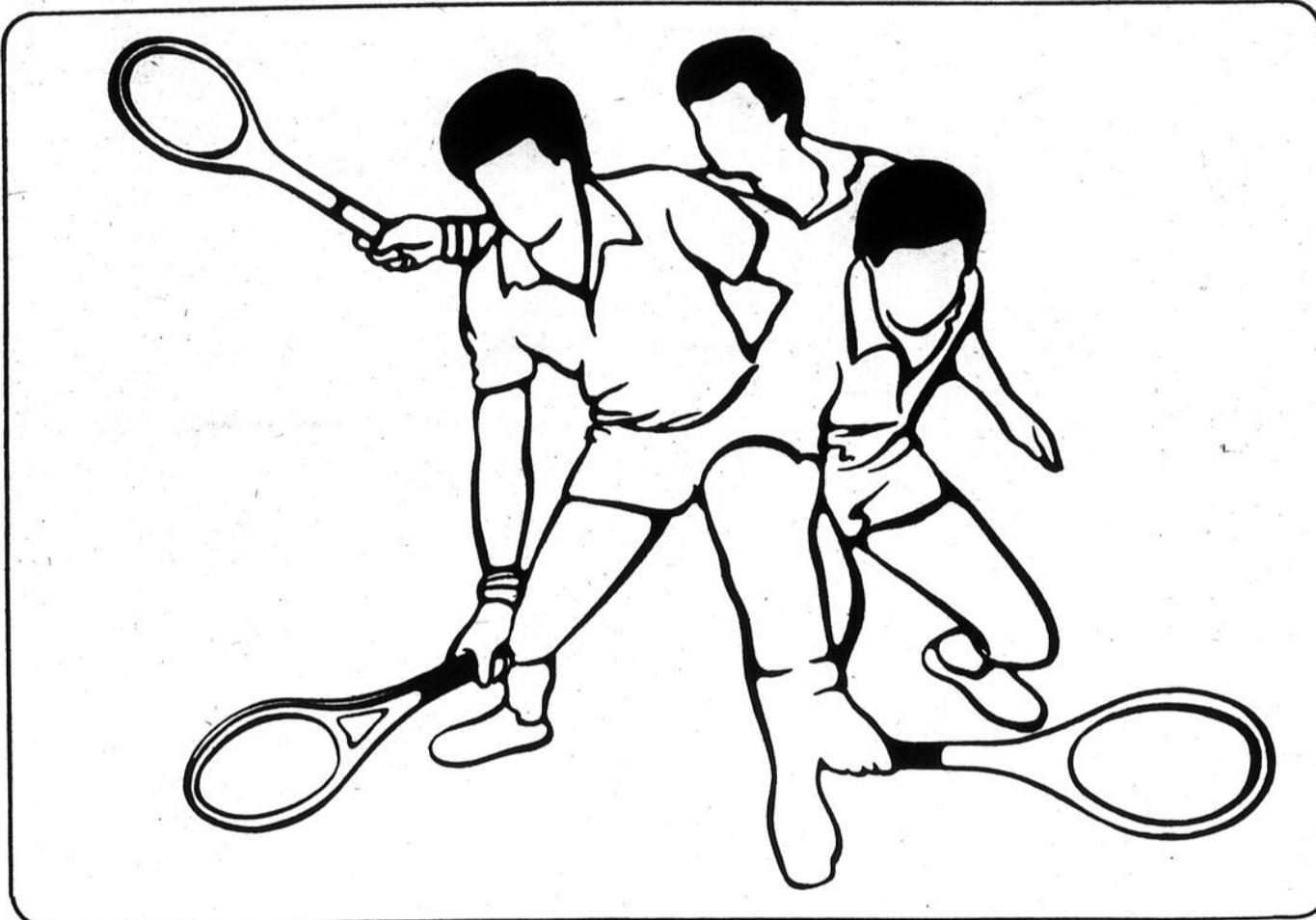
frapper la balle tandis que votre corps est perpendiculaire au filet.

Le coup droit et de revers sont les deux coups que l'on effectue le plus fréquemment

du corps sur le pied droit et un accompagnement par-dessus l'épaule. Le coup de revers, celui que le joueur appréhende le plus, s'exécute en déplaçant la raquette du côté gauche (pour le droitier), en enroulant le bras de la raquette autour du corps en fléchissant les genoux, en gardant le coude droit en arrière de l'épaule et en frappant la balle en avant du corps. Une fois la technique du coup droit et de revers maîtrisée, vous pourrez vous concentrer sur votre service, le coup à la volée, le smash, le lob et l'amorti.

Au tennis, il est inutile de frapper la balle de toutes ses forces, l'important est de la frapper au moment précis et dans les limites du terrain. La formule miracle, c'est de frapper la balle avec le maximum de force et de contrôle, et le minimum d'efforts.

Pourquoi ne vous laisseriez-vous pas charmer par ce sport cet été? Vous ferez alors de vos vacances une période de détente, mais non d'oisiveté. Et n'oubliez pas, qu'une fois que vous serez devenu un amateur enragé de tennis, vous pourrez le pratiquer toute l'année grâce à l'avènement des courts intérieurs.

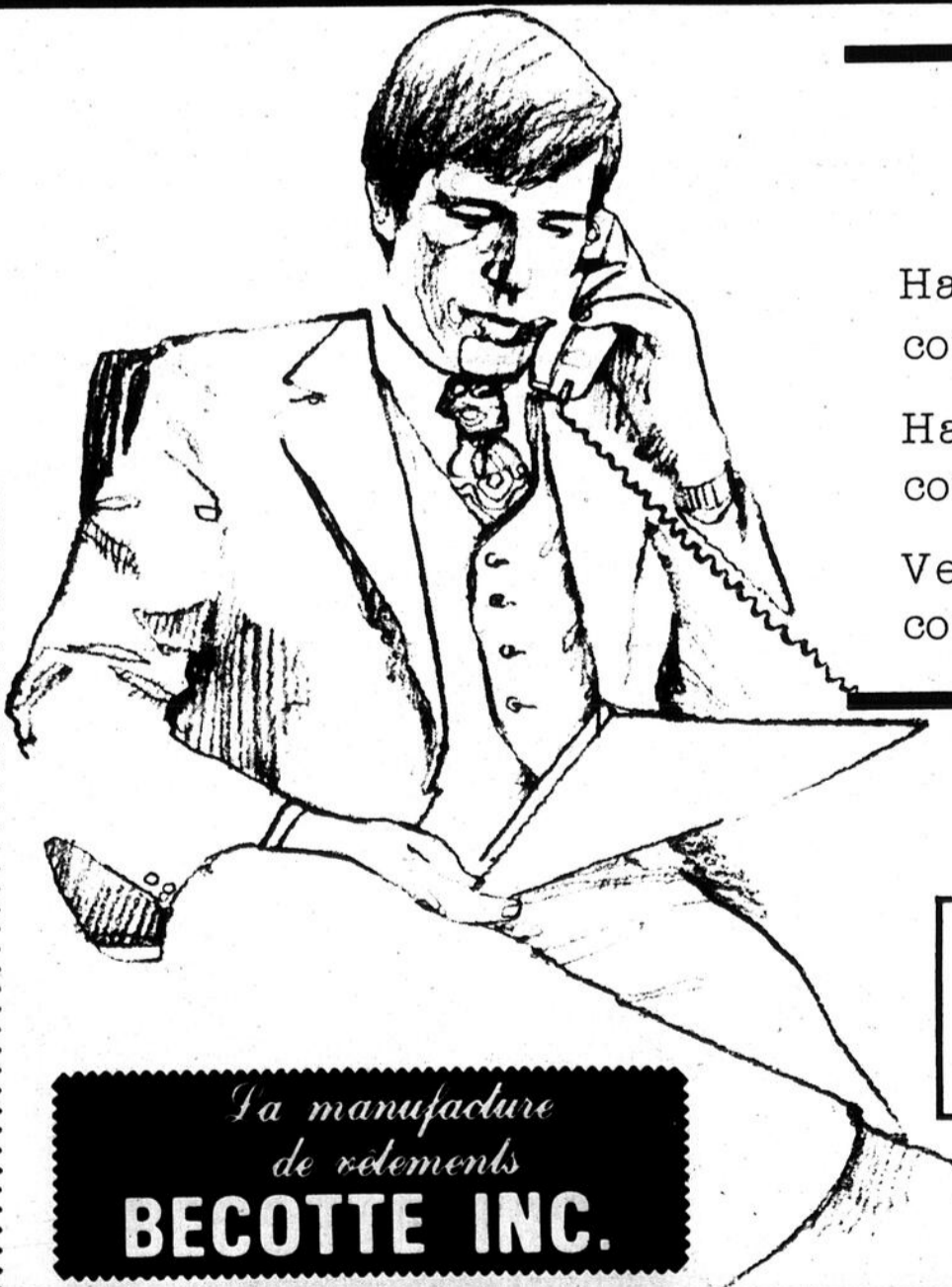


il est préférable de se munir d'une bonne raquette (le prix n'est pas le seul indice de la qualité d'une raquette). Toutefois, le goût per-

vous pouvez peut-être aller frapper quelques balles contre un mur afin de vous sensibiliser. La façon de tenir la raquette est primordiale.

la main, il faut bien étendre les doigts, surtout l'index pour apporter un support additionnel. N'oubliez jamais que vous devez

sur un terrain. Le coup droit s'exécute en frappant la balle avec la tête de la raquette, en tenant le coude droit bien au corps, le poids



La manufacture  
de vêtements  
**BECOTTE INC.**

Habits et vestons sport,  
coupe jeune homme grandeurs 34 à 44

Habits,  
coupe messieurs grandeurs 38 à 54

Vestons sport,  
coupe messieurs grandeurs 34 à 50

Pantalons

•Pierre Cardin •Daymor •Stop One  
Chemises BVD

Surveillez nos spéciaux  
Aqualité égale  
nos prix sont les meilleurs

483 Notre-Dame ouest  
Victoriaville - 752-2888

# Des croisières à petit prix ça vous "tente"?

par Martine Charrier

(S.O.P.) - Qui n'a pas rêvé, un jour ou l'autre, de faire une croisière? Les agences de voyage nous proposent des destinations qui font rêver: la Barbade, la Jamaïque, Cuba, les Iles Vierge, et quoi d'autre! Malheureusement, ces destinations merveilleuses ne sont pas à la portée de toutes les bourses...

Adieu donc, mer bleue à perte de vue, buffets sur le pont, dégoulinants de crustacés et de fruits exotiques, orchestre sous les étoiles, berceement par le clapotis des vagues contre la coque,

2 heures: tous les jours, à 13h.30 et 15h.30, sur la rivière du Milieu. Coût: \$5.00 par personne.

- Croisière de 4 heures: tous les jeudis à 10h.30. Vous visiterez le village fantôme de St-Ignace-du-Lac, inondé en 1930. Le bateau fait une escale pour vous permettre de pique-niquer sur

un site magnifique. Coût: \$8.00 par personne.

- Croisière de 7 heures: tous les mercredis à 10h.30. Visite complète du lac Taureau et visite du barrage. Les groupes peuvent réserver. Coût: \$10.00 16h.30.

Le matin, l'après-midi et le soir, en juillet et août, on peut effectuer la même croisière, mais avec quelques nuances:

- Le matin: départ de Chicoutimi à 9h.00. Arrêt à Ste-Rose, pour dîner et visiter. Retour à Chicoutimi vers 15h.30, par autobus.

- L'après-midi: départ de Chicoutimi à 13h.00 par autobus. Embarquement à Ste-Rose et arrivée à Chicoutimi à 17h.30. Le prix, pour les croisières du matin et de l'après-midi, est de \$15.00 par personne avec demi-tarif pour les moins de 14 ans. parties de cartes, bingo et concours de beauté...

Ne soyez pas mélancolique; vous pouvez tout de même

en faire une, mais de courte durée, à petit prix et au Québec! En voici

Vacancier". Ce bateau a une capacité de 50 personnes et, tout en

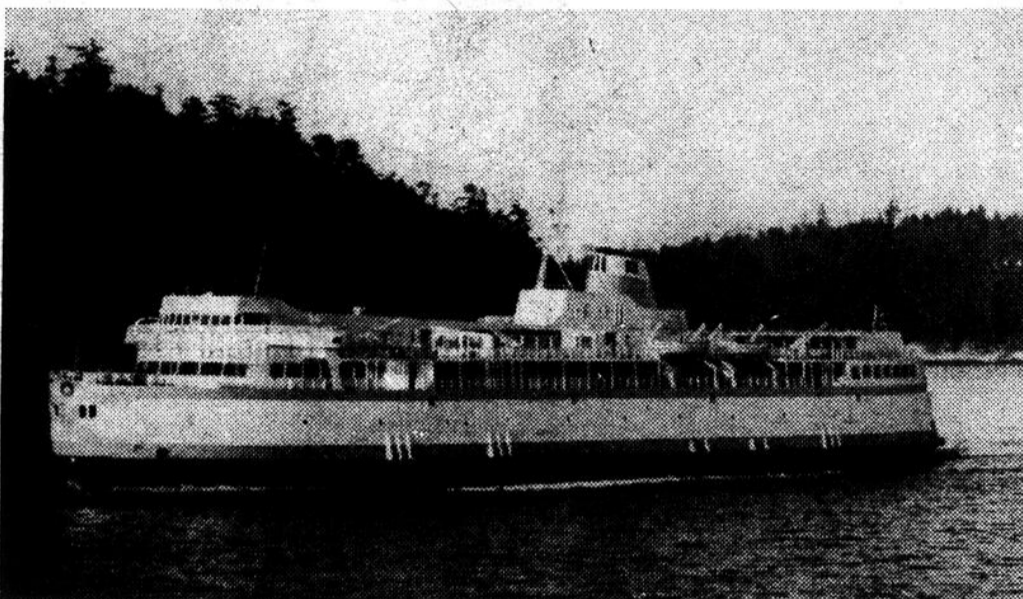
ment sécuritaire approuvé par la Garde côtière canadienne.

en juin et septembre, on peut découvrir le fjord et ses caps: le Tableau, Trinité et Eternité et la Statue de la Vierge. Le départ a lieu à 9h.00, de Chicoutimi, et le retour à

- Le soir: départ de Chicoutimi à 19h.30, le vendredi et le samedi seulement, à destination de la Baie des Ha! Ha!. Retour à Chicoutimi vers 23h.00. Coût: \$7.00 par personne et demi-tarif pour les moins de 14 ans.

Des prix spéciaux sont possibles pour les groupes. Pour plus de renseignements, il faut écrire ou téléphoner à Croisières Marjolaine Inc., C.P. 203, Chicoutimi G7H 5B7. Tél.: 418-543-7630.

Ceux qui sont intéressés à connaître les autres croisières, sur les innombrables lacs et rivières du Québec, sont priés d'écrire au Ministère du Tourisme, de la Chasse et de la Pêche, direction des communications, 150 boul. St-Cyrille est, Place de la Capitale, Québec G1A 1P8.



deux, l'une sur le lac Taureau, dans le comté de Berthier, l'autre sur le Saguenay:

## LE LAC TAUREAU

Les croisières du grand lac Taureau enr. (514-833-6607), de Saint-Michel - des-Saints, vous proposent trois types de croisière sur le bateau "Le

voguant, vous pouvez y déguster un buffet froid accompagné d'alcool, si vous le désirez, car il possède une licence complète.

- Croisière de par personne.

## LE SAGUENAY

Les Croisières sur le Saguenay se font à bord du bateau "Marjolaine II", navire entière-

D'une capacité de 150 passagers, il met à votre disposition un équipage de cinq membres et un guide bilingue. Le pont inférieur abrite un bar, une grande salle pour la détente et un comptoir d'achats (tabac, souvenirs, friandises).

- Tous les jours,

## PROFITEZ DES BEAUX JOURS



Mercury Bobcat 'SC' Runabout

LA MERCURY BOBCAT: un petit félin plein de bons sens!



LA WAGONNETTE MERCURY ZEPHYR 1980: la souplesse d'une Zephyr... la robustesse d'une wagonnette.



La Mercury Capri Turbo RS 1980

LA CAPRI SUPREME: LA TURBO RS



La Mercury Capri 1980

LA CAPRI 1980: POUR LES PASSIONNES DU VOLANT



PAUL RATTE  
gérant



FÉO TREMBLAY  
représentant



J.-CLAUDE GAGNE  
représentant



MARC QUIRION  
représentant



ANDRÉ DESROCHERS  
représentant



IRÈNE GRONDIN  
représentant

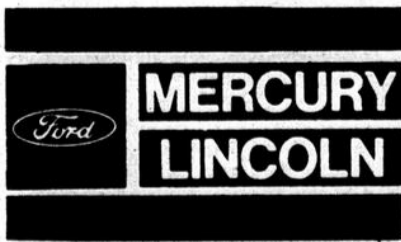


FERNAND LABBÉ  
location

DETAILLANT DE VANS AMENAGÉS PAR

- RODCO •VANTASTIC
- FUNCRAFT •LEBEAU

voyez nos représentants



**Guy Saint-Pierre Auto Inc.**

387 NOTRE-DAME EST, VICTORIAVILLE,  
758-3150 - 758-3158

**LA SEMAINE  
DE LA JUPE  
ET DU  
PANTALON**

*chez*

**CONFECTION  
DUBOIS LTEE**

**PANTALONS  
\$14.95 et \$19.95**

**JUPES  
\$14.95 et \$19.95**

**CONFECTION  
DUBOIS LTEE**

**DU BEAU — DU BON — DUBOIS**  
168 St-Louis, Warwick 358-2919 — 358-6555

# Confort-camping



## Légers sacs à dos nylon

① Armature aluminium de 14 3/4 x 31 1/2" légère et solide. A glissière et bretelles cousues. 76-0521

**19<sup>95</sup>**

② Sac à dos nylon. Bretelles cousues. 14 x 12 x 5". 76-0512

**4<sup>95</sup>**



## Réchaud Coleman Easi-Lite

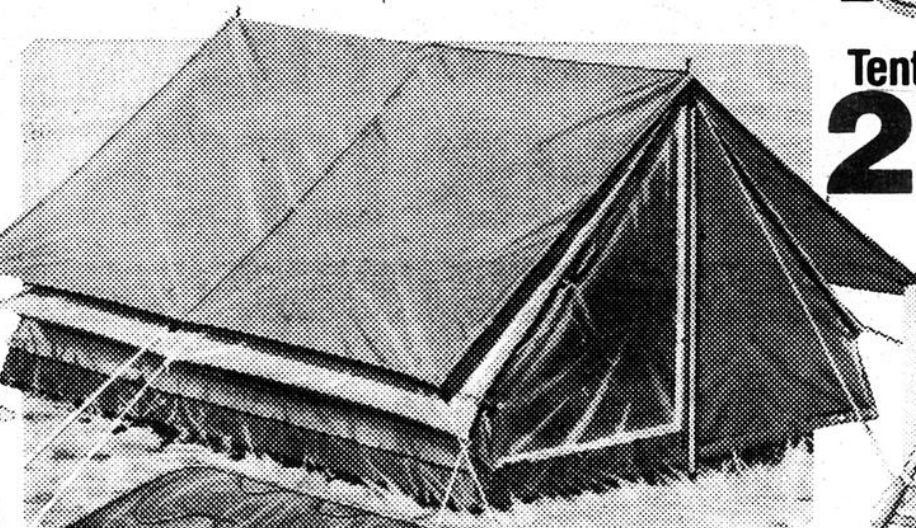
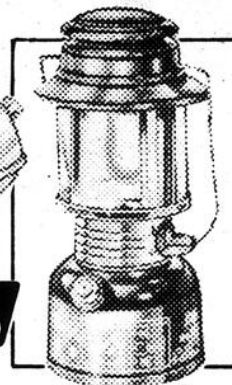
**2777**  
Réserv. 32 oz

Un réchaud réputé, à allumage exclusif Easi-Lite sans préchauffage ni amorçage! S'allume immédiatement à tout coup. Robuste modèle métal à 2 feux, à pare-vent. Réservoir de 32 oz (.97 L) pour combustible Coleman ou naphte. Compact, portatif et avantageux. 76-2043

## Lanterne Coleman Easi-Lite

Eclaire jusqu'à 100 pi. Tient 22 oz (.63 L) de naphte; éclaire 8 h maximum. 76-2006

**23<sup>88</sup>**

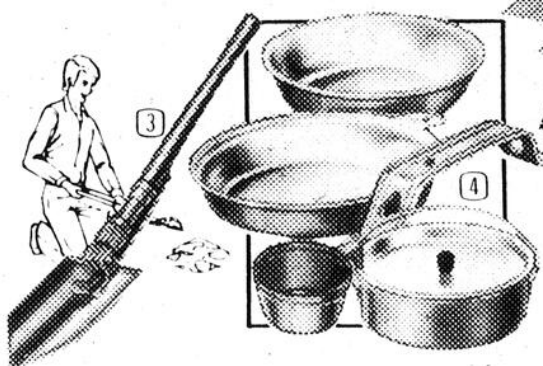


## Tente à dos nylon pour 2 adultes

**2795**  
Sans double toit

Environ 5 x 7 x 3 1/2' de haut; murs de 12"; sol cousu en polyéthylène; porte à glissière, moustiquaire. Avec accessoires. Environ 4.6 lb. 76-5008

Tente pour 3. Sans double toit... **35.88**



③ Pic/pelle combines. Lame plante servant de pelle ou de pic. S'allonge à environ 27". 2 usages. 76-0060

**3<sup>95</sup>**

④ Batterie 5 pces en aluminium. Poêle, marmite, couvercle, gamelle et tasse plastique, emboîtables. 76-3003

**2<sup>99</sup>**



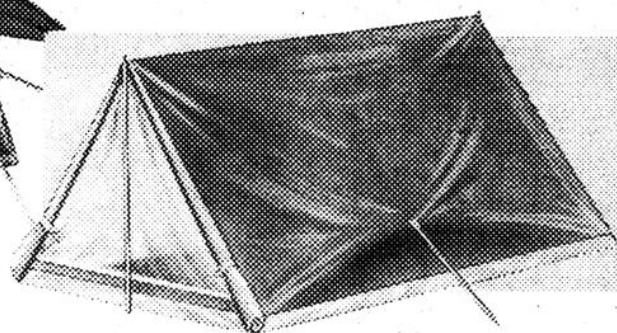
## Sacs de couchage d'été

⑤ 28 x 78" à dos. Nylon double de coton, garni de 2 lb de poly. 76-0722

**22<sup>95</sup>**

⑥ 28x70" normal. Nylon double de coton, garni de 3 lb de fibre. 76-0702

**17<sup>95</sup>**



## Tente à dos nylon pour 2 adultes

Porte à glissière, moustiquaire; sol polyéthylène; rabat à fenêtre AR. 5x7x3 1/2". 76-5010

**22<sup>88</sup>**  
Sans double toit

Double toit p. tente pour 2. 76-5215... **10.99**  
Double toit p. tente pour 3. 76-5216... **12.77**

PAGE 12 - SUPPLEMENT "COUP D'OEIL SUR L'ETE" - L'UNION - MARDI 3 JUIN 1980



## Canne 7' lancer léger

⑦ Daiwa. Verre tubulaire. 4 anneaux; siège anodisé. 78-4649

**15<sup>95</sup>**

## Canne 7' lancer léger

⑧ Algonquin. Tête. 4 anneaux. Verre tubulaire. 78-4657

**13<sup>95</sup>**

## Moulinet Johnson

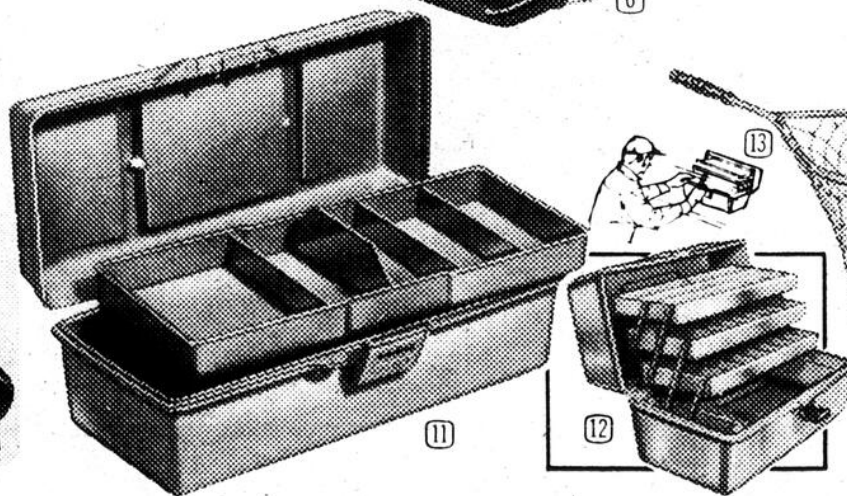
⑨ Lancer léger. Frein, antiretour. 185 v. mono 8 lb. 78-4501

**10<sup>95</sup>**

## Moulinet lancer léger

⑩ Ryobi SX2. Ambidextre. Bobine aluminium à jupe. 78-4503

**17<sup>99</sup>**



## Pêchez économiquement... voyez Canadian Tire

### Coffret "Old Pal"

**4<sup>49</sup>**

### Coffret à 3 casiers

**11<sup>95</sup>**

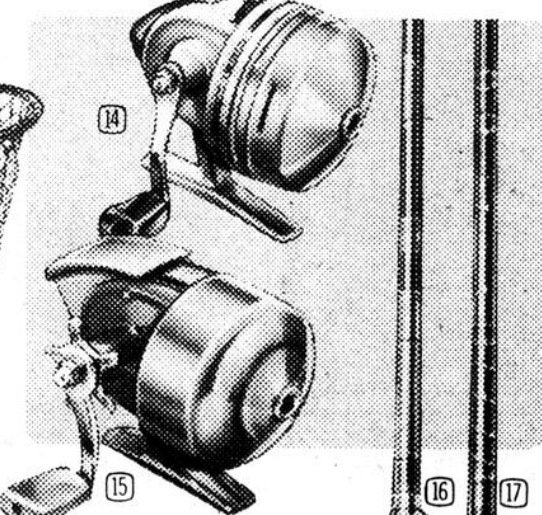
### Epuisette

**3<sup>89</sup>**

⑪ Robuste plastique. Fermeoir à pression; casier amovible à 5 cases. Env. 13 x 6 3/8 x 4 3/4". 78-2559

⑫ Polypropylène étanche; casiers ABS à l'épreuve des vers; fort fermeoir. Env. 13 1/2 x 6 1/2 x 7" ht. 78-2554

⑬ Cadre alumin. 12 x 14". filet nylon 24". 78-4027  
A cadre de 18 x 18" ... **6.49**



## Daiwa léger/appât

⑭ Alum. anodisé; frein à cadran; cap. 110 v. en 6 lb. 78-4570

**10<sup>95</sup>**

## Moulinet Mastercraft

⑮ Léger/appât; fort plastique. Cap. 70 v. en 6 lb. 78-4563

**5<sup>49</sup>**

## Canne 6' léger/appât

⑯ Mastercraft, verre tubulaire; 5 anneaux Fuji. 78-4630

**12<sup>95</sup>**

## Canne 6' léger/appât

⑰ Daiwa, verre tubulaire 4 anneaux; action moy. 78-4639

**15<sup>95</sup>**

**MAGASIN ASSOCIÉ**  
**LLOYD BOIVIN INC.**  
601 boul. Jutras est  
Victoriaville — 758-1585

Billets-Bonis  
au comptant ou  
crédit disponible  
chez Canadian Tire