

Waterville: une tradition d'entrepreneurs

□ Michel O'Malley raconte dans la parution de son album-souvenir les 125 ans de sa municipalité

Serge DENIS

Waterville

On connaît tous la tradition d'entrepreneurs qui a animé Waterville tout au long de son histoire. Mais combien savent que c'est un fils de la place qui est devenu, à la fin du 19^e siècle, le fournisseur officiel de lits pour nul autre que le roi d'Angleterre?

En fait, la famille Gale a véritablement donné le coup de départ à cette municipalité qui a vu le jour en 1876 sur les berges de la rivière Coaticook. En lançant les Industries Gale, spécialisée dans la fabrication de matelas haut-de-gamme et de lits en laiton ou en fer, cet entrepreneur de génie allait imprimer de façon durable la vocation de l'endroit.

«Quand l'usine, qui fabriquait alors des pièces en contre-plaqué et en laine, a passé au feu en 1930, il devait y avoir à peu près 200 personnes qui travaillaient là», explique le président de la Société d'histoire de Waterville, Michel O'Malley, qui vient de voir plusieurs mois de travail récompensés avec la parution de l'album-souvenir sur les 125 ans de sa municipalité.

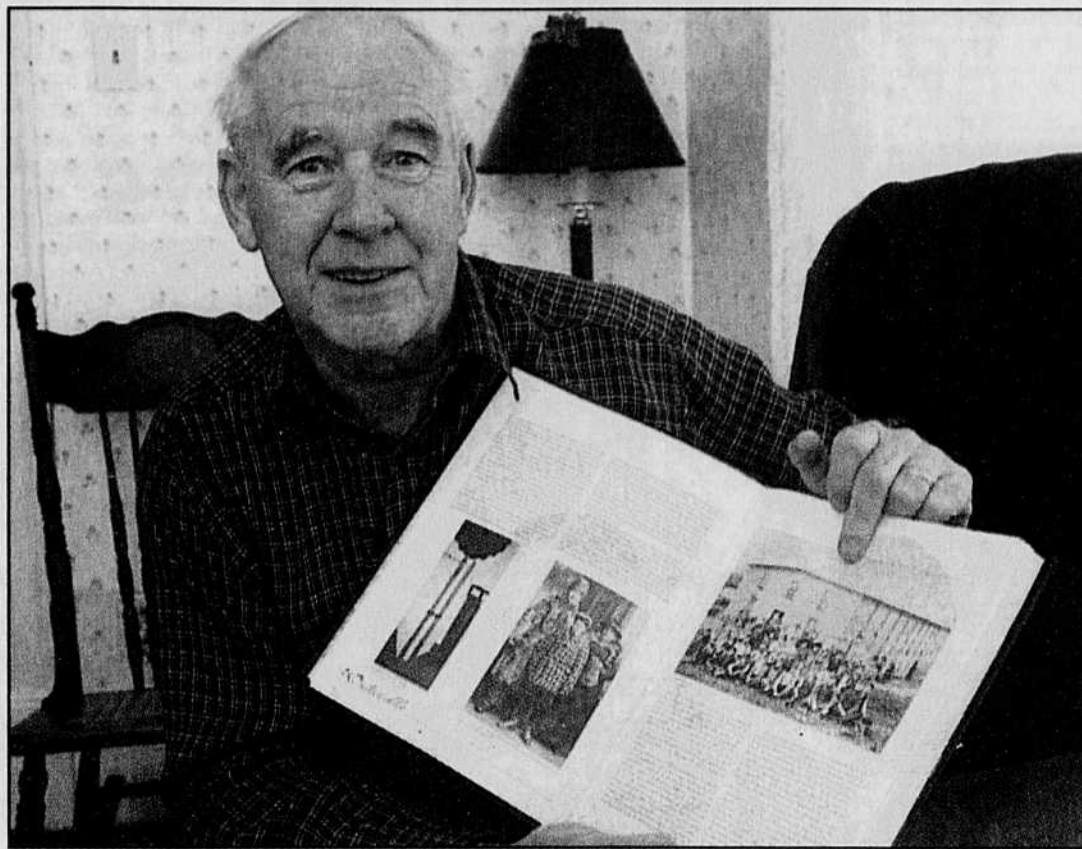
On y apprend notamment que la ville a déjà compté deux terrains de golf. «Un libéral et un conservateur, note M. O'Malley. Et il n'était pas question pour un libéral d'aller jouer de l'autre côté, s'amuse-t-il. Finalement, c'est le libéral qui a fermé ses portes vers 1920».

Les tout premiers colons à s'établir à Waterville, autour de 1875, étaient des loyalistes. «En fait, le premier à construire maison ici, corrige le président de la Société d'histoire, était l'arpenteur des Cantons de l'Est, en 1802». Mais ce n'est que beaucoup plus tard que le bourg prendra son essor.

La bosse des affaires

«Depuis le tout début de la colonisation, ce sont des gens passablement fortunés qui sont venus s'installer», avance M. O'Malley en guise d'explication pour cette bosse des affaires qui a toujours animé la communauté depuis. Au milieu du siècle, par exemple, c'est la Canadian Sponge, l'ancêtre de Waterville TG, qui deviendra le principal employeur. «À la même époque, il y avait aussi le fabricant de manches de faux Dominion Snack qui exportait un peu partout aux États-Unis et en Europe.» Le mouleur de plastique PPD poursuivra dans cette veine plus tard dans le siècle.

Au fil des ans, la municipalité a connu une évolution qui ressemble à plusieurs autres communautés traditionnellement anglophones de l'Estrie. «Quand je suis arrivé ici en 1958, se souvient-il, c'était moitié-moitié. Aujourd'hui, il ne reste pas beaucoup plus



Imacom, Claude Poulin
Le président de la Société d'histoire de Waterville, Michel O'Malley, a mis plusieurs mois à réaliser l'album-souvenir du 125^e anniversaire de sa municipalité.

de 10 pour cent d'anglophones. Les jeunes s'en vont pour étudier et restent ailleurs».

Mais les deux communautés ont toujours maintenu une bonne entente. «Les gens ici sont pas mal tous bilingues, souligne-t-il. Ici, il y a toujours eu une grande tradition de sportifs. Moi je me dis que quand tu joues ensemble, tu peux vivre ensemble».

L'occasion de jouer ensemble se présentera à quelques reprises en 2001 alors que différents événements viendront ponctuer ce 125^e anniversaire, dont le rendez-vous annuel des Townshippers, déjà fixé pour le 15 septembre.

À l'heure des regroupements et des fusions, Michel O'Malley n'est pas très optimiste pour l'avenir de Waterville. Si sa municipalité devait joindre un groupe où les anglophones occupent une part importante, cela pourrait toujours aller. «Ce qui m'inquiète, c'est si nous devions nous intégrer à Sherbrooke. Nous, on serait dans le fin fond d'une grande municipalité, croyez-vous qu'ils viendront s'occuper des trous dans le chemin?» demande-t-il, conscient qu'on ne célébrera sans doute jamais le 150^e anniversaire de Waterville.

PUISSANCE DODGE

Comparez la force, le choix, les prix et les protections de nos camions Dodge.
La plus puissante gamme de camions sur la route.



Dodge Ram SLT 4X4 2001, à cabine Quad

- Moteur Magnum V8 de 5,9 litres • Transmission automatique à 4 rapports • Climatiseur • Caisse de 6,5 pi • Lève-glaces, rétroviseurs et verrouillage à commande électrique • Roues de 16 po en fonte d'aluminium • Régulateur de vitesse • Volant inclinable gainé de cuir
- Glaces teintées • Essieu à différentiel autobloquant • Freins avec antiblocage aux roues arrière • Sacs gonflables de nouvelle génération
- Plein d'essence gratuit¹

• Protection 5 ans/100 000 km* sur le groupe motopropulseur • Assistance routière 5 ans/100 000 km*

LOUEZ À

389\$[†] par mois.

Terme de 36 mois. Comptant initial de 4 900\$.

| Options de location de 36 mois offertes | |
|---|------------------|
| Mensuelles | Comptant initial |
| 389\$ [†] | 4900\$ |
| 459\$ [†] | 2550\$ |
| 535\$ [†] | 0\$ |

Ensemble Valeur Plus Mopar

- Doublure de caisse
- Attache remorque à capacité de remorquage de 5 000 lb

10\$ de plus par mois

Taxe sur le climatiseur, transport et préparation inclus.



Dodge Durango SLT 2001

- Moteur Magnum de nouvelle génération V8 de 4,7 litres • Climatiseur avec commande de température bizona • Phares antibrouillards
- Téléverrouillage • 3^e banquette • Porte-bagages au toit • Pneus P235/75R15XL • Sièges baquets • Siège du conducteur à réglage électrique, 8 directions • Lève-glaces, rétroviseurs et verrouillage à commande électrique • Volant inclinable • Glaces à écran solaire - teinté foncé • Glaces avant teintées • Régulateur de vitesse • Sacs gonflables de nouvelle génération • Plein d'essence gratuit¹

• Protection 5 ans/100 000 km* sur le groupe motopropulseur • Assistance routière 5 ans/100 000 km*

LOUEZ À

409\$[†] par mois.

Terme de 36 mois. Comptant initial de 4 850\$.

| Options de location de 36 mois offertes | |
|---|------------------|
| Mensuelles | Comptant initial |
| 409\$ [†] | 4850\$ |
| 479\$ [†] | 2500\$ |
| 553\$ [†] | 0\$ |

Radiocassette AM/FM avec lecteur CD et alarme antivol sans frais additionnels.

Valeur de plus de 850\$.

Taxe sur le climatiseur, transport et préparation inclus.

5/100

Protection 5 ans/100 000 km* sur le groupe motopropulseur. Assistance routière 5 ans/100 000 km*.

Camions Dodge

Seulement chez votre concessionnaire Chrysler • Dodge • Jeep^{MD}

DIPLÔMÉS

Rabais de 75%

¹ Tarifs mensuels établis d'après la description des véhicules suivants: Dodge Ram SLT 4x4 2001 à cabine Quad ensemble 260 + DSA, Dodge Durango SLT 2001 ensemble 260 + AIB + RAZ + CFF. Le premier versement et un dépôt de sécurité seront exigés à la livraison. Le locataire est responsable de l'accident de kilométrage après 61 200 km, au taux de 15¢ le km. Comptant initial ou échange équivalent. Location pour usage personnel seulement. Rachat non requis. Sous réserve de l'approbation de Services Financiers DaimlerChrysler. Transport, préparation et taxes sur le climatiseur inclus. Immatriculation, assurances, droits sur les pneus neufs, frais d'inscription au Registre des droits personnels et réels mobiliers et taxes en sus. Le concessionnaire peut louer à titre de location à long terme. La concessionnaire peut avoir à échanger ou à commander le véhicule. Ces offres, applicables sur les modèles 2001 seulement, sont exclusives et ne peuvent être jumelées à aucune autre offre. À l'exception de la remise aux diplômés et du programme d'aide aux handicapés physiques. Offres d'une durée limitée chez les concessionnaires participants. Les photos sont à titre indicatif seulement. Voir le concessionnaire pour tous les détails. ² Plein d'essence gratuit à l'achat ou à la location de tous les véhicules Dodge neufs. Jeep^{MD} est une marque déposée de DaimlerChrysler Corporation, utilisée sous licence par DaimlerChrysler Canada. Chrysler est une marque déposée de DaimlerChrysler Canada Inc., une filiale à propriété entière de DaimlerChrysler Corporation. Portez toujours votre ceinture. La banquette arrière est l'endroit le plus sûr pour asséoir les enfants. Voyez-y! ³ Suivant que l'une ou l'autre circonstance se produira la première. Certaines conditions s'appliquent. Voyez votre concessionnaire pour tous les détails.

Association publicitaire des concessionnaires Chrysler • Dodge • Jeep^{MD} du Québec



Un nouvel immeuble commercial sera construit à Canton de Magog

Gilles DALLAIRE

Canton de Magog

Un immeuble locatif à vocation commerciale sera construit le printemps prochain par l'homme d'affaires Robert Papisidero près du carrefour de la route 112 et des chemins Roy et Southière à Canton de Magog.

Les gens d'affaires du centre-ville de Magog que la mise en valeur éventuelle de ce secteur à des fins commerciales qui craignent que des établissements commerciaux à grande surface ne s'y implantent n'ont pas trop à s'inquiéter puisque la superficie de l'immeuble que M. Papisidero construira ne dépassera guère 10 000 pieds carrés.

«La superficie de mon terrain n'est que de 60 000 pieds carrés. Je ne peux donc pas espérer attirer un grand magasin à rayons ou encore un marché d'alimentation à grande surface. Ce n'est d'ailleurs pas cela que je souhaite. Ce que je veux, c'est aménager à l'intérieur de mon immeuble des locaux commerciaux de petite taille ou bien des bureaux ou encore les deux», a-t-il souligné.

M. Papisidero qui n'a pas encore présenté d'esquisse du futur immeuble au service de l'urbanisme de Canton de Magog ni demandé l'autorisation de le construire a révélé qu'il désire ériger un immeuble de style Cape Cod dans le genre de celui que l'homme d'affaires Jean Dion a construit il y a une dizaine d'années au cœur du hameau de Cherry River à Canton d'Orford. Cela irait très bien avec l'endroit selon lui.

Accusée en 1983 de polluer la rivière Saint-François

Drummond abandonne sa poursuite envers Domtar

Charlaine LAPLANTE
Drummondville

Plus de 17 ans après le début des procédures, la Ville de Drummondville vient de décider de se désister dans sa poursuite contre la compagnie Domtar, propriétaire de l'usine de pâte et papier de Windsor.

Au début de l'année, Claude Proulx, conseiller juridique de la Ville de Drummondville, a exposé, dans un document, la situation aux membres du conseil.

«Une procédure judiciaire a été ini-

tiée contre Domtar, le 2 novembre 1983, afin de contraindre cette dernière à cesser de polluer la rivière Saint-François et d'affecter ainsi la qualité de l'eau brute à la prise d'eau de l'usine de traitement des eaux de Drummondville. En janvier 2000, nous nous trouvons en situation où, faute de rapport technique approprié effectué en temps opportuns, nous étions dans l'impossibilité de faire quelque preuve valable que ce soit, l'usine ayant cessé de produire des rejets polluants depuis septembre 1987», indiquait l'avocat aux membres du conseil.

«Aucun geste significatif en regard du fond du litige n'ayant été posé de-

puis cette époque, j'ai recommandé au conseil de se désister sans frais de l'affaire, ce à quoi Domtar était prête à consentir», écrit Me Proulx aux membres du comité de finances de la Ville de Drummondville.

Dès 1985, les élus municipaux avaient commencé à entretenir certains doutes sur la pertinence de poursuivre les procédures, dû, entre autres, au coût engendré par l'opération.

«Le 20 mai 1986, les procureurs indiquent que les coûts d'expertises et d'honoraires pourraient atteindre environ 160 000 \$, pour une première partie d'étude qui, si elle s'avérait concluante, allait nécessiter une deuxième

partie évaluée à 250 000 \$», soulignait Claude Proulx.

En 1986, la Société Aquatech écrivait à l'avocat responsable du dossier pour la Ville qu'il «sera difficile, même après une étude très exhaustive, de démontrer hors de tout doute, une relation directe de cause à effet puisqu'il existe également d'autres sources importantes de pollution à l'amont de Windsor dont deux usines de pâtes et papier, des usines de textiles, en plus de la Ville de Sherbrooke».

En 1987, la compagnie Domtar annonce qu'elle traitera l'ensemble de ses rejets à des niveaux plus efficaces que les normes. Tout au long des procé-

res, plusieurs avocats se sont succédés dans le dossier, dont Me Germain Jutras. Jusqu'en 1987, c'est Serge Ménard qui agissait comme maire de Drummondville.

«Le but ultime de la Ville ayant été depuis le début de faire en sorte que la situation possiblement occasionnée par l'ancienne usine de Domtar soit corrigée, il m'apparaît totalement injustifié de continuer des procédures coûteuses aux termes desquelles nous risquons fort d'être condamnés à d'importants dépens. Ainsi, la proposition d'un désistement sans frais est, sans conteste, la solution la plus appropriée dans les circonstances», de conclure Me Proulx.

Ville de Drummondville

Lancement du nouveau site internet

Charlaine LAPLANTE
Drummondville

La Ville de Drummondville vient de lancer officiellement son nouveau site Internet: www.ville.drummondville.qc.ca.

Le moins qu'on puisse dire de ce site Web, c'est que les concepteurs ne se sont pas contentés de mettre en place un outil faisant la promotion de la ville de Drummondville.

Les responsables du projet ont, entre autres, inséré près de 260 pages de règlements municipaux, maintenant disponibles en ligne à l'intention de la population.

«C'est avec fierté que nous lançons ce nouveau site pour le plus grand bénéfice des citoyens ainsi que pour celui des nombreux internautes afin qu'ils puissent y découvrir les nombreuses facettes de Drummondville», a déclaré Francine Ruest Jutras, mairesse de Drum-

mondville.

Le site Internet de Drummondville comporte deux grands chapitres, l'un à l'intention des citoyens, l'autre s'adressant de façon plus spécifique aux promoteurs évoluant aussi bien dans les secteurs résidentiel, commercial et industriel.

Historique de la ville, composition du conseil municipal, mission et responsabilité des services municipaux, bibliothèque, Centre culturel, Office municipal d'habitation, loisirs, statistiques, secteurs commercial, industriel et touristique sont autant de sujets traités.

En plus du Commissariat au commerce, le Service de l'informatique et le Service des communications de la Ville sont associés à la mise sur pied de ce projet.

Au total, l'opération aura coûté environ 5000 \$.

Le site sera mis à jour à chaque vendredi.



Assemblée de la Société d'histoire de Warwick

Une centaine de membres de la Société d'histoire de Warwick ont assisté à l'assemblée générale de l'organisme. Aux côtés de la présidente, Lise Carrier-Pépin (au centre), on reconnaît la conférencière Rachel Caux et la v.-p. Madeleine Girard. Debout, dans l'ordre habituel, Bruno Kirouac, prés. ex-officio, Claude Desrochers, maire de Warwick, Martial Pépin, v.-p., et l'abbé Maurice LeBel.

Gestion J.L.T. Universelle plaide coupable de fraude fiscale

BESOIN d'être écouté? Quelqu'un est là pour toi!
Anonyme et confidentiel
564-2323
1-800-667-3841
Une fleur d'espoir 7 jours 24 heures

René-Charles QUIRION
Sherbrooke
Gestion J.L.T. Universelle de Drummondville, qui exploite l'Auberge Universelle, a plaidé coupable à une accusation de fraude fiscale devant la Cour du Québec à Drummondville.
L'enquête menée par l'Agence des douanes et du revenu du Canada (ADRC) a démontré que Gestion J.L.T. Universelle, qui opère l'Auberge Universelle à Drummondville, a tenté d'échapper au paiement d'impôts en falsifiant les documents relatifs à un dividende de 225 000 \$, alléguant que

«Le sentier de neige, si pur et si doux...»
Tous les chemins mènent chez Inpro!
Le spécialiste de l'informatique
INPRO 564-2482
Angle King Est et 11^e Avenue
Venez voir nos spéciaux en magasin et sur www.inpro.qc.ca

L'amie de la Fondation du CHUS
D'autres belles surprises vous attendent!!!
POUR TOUTE LA FAMILLE
Minours®
invite tous les enfants, le 1er décembre 2000, à la "GRANDE FÊTE" du 21^e TÉLÉTHON DU CHUS.
Si tu arrives assez tôt à L'AUDITORIUM DE Télé 7, tu recevras une jolie carte souvenir de Minours et son dessin à colorier.
Nous avons très hâte de te voir!
HEURES DE RENCONTRE:
19h30 à 20h15
20h45 à 21h30
Rendez-vous à:
TÉLÉ 7
la FONDATION Centre hospitalier universitaire de Sherbrooke

DÉPOSEZ VOS COUPONS DANS LES BOÎTES À CET EFFET

Concours ... redécouvrez votre Carrefour de l'Estrie 3 500\$ à gagner

Sur le plan, identifiez le nom des commerces manquants. Une belle occasion de redécouvrir votre Carrefour de l'Estrie en gagnant de l'argent.
5 PRIX seront attribués au hasard des coupons reçus dans les deux boîtes de participation situées près du magasin LA BAIE et dont les réponses seront bonnes.
2 PRIX de 1 000 \$ - 3 PRIX de 500 \$ en argent du Carrefour de l'Estrie

1ER TIRAGE : le 27 novembre 2000, à 9 h 30
2E TIRAGE : le 4 décembre 2000, à 9 h 30
3E TIRAGE + GRAND PRIX : le 11 décembre 2000 à 9 h 30

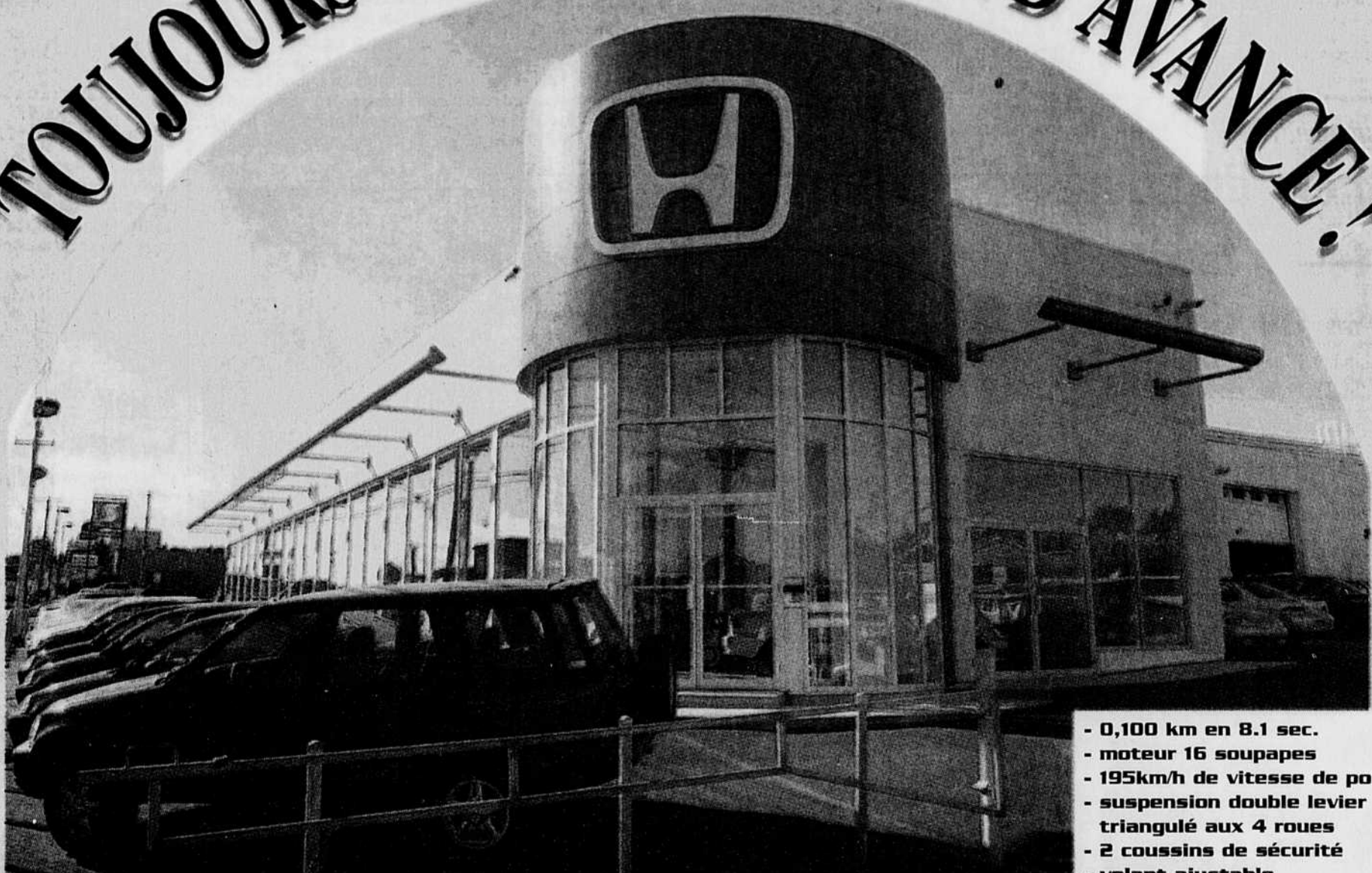
RÉPONSES SEMAINE 2

1. 2.
3. 4.
Nom
Adresse
Ville Code postal
Téléphone

La Tribune

HONDA

TOUJOURS UNE LONGUEUR D'AVANCE!



Plus abordable
que jamais!
LA TOUTE NOUVELLE CIVIC 2001

- 0,100 km en 8.1 sec.
- moteur 16 soupapes
- 195km/h de vitesse de pointe
- suspension double levier triangulé aux 4 roues
- 2 coussins de sécurité
- volant ajustable
- horloge au quartz
- siège arrière 60/40
- essuie-glace intermittents
- porte-gobelets
- radio AM-FM stéréo à grande puissance
- moulure protectrice
- 2 rétroviseurs à télécommande
- fixations réglables
- grand confort sur ceintures de sécurité
- finition extérieure de luxe
- ...et beaucoup plus!

LA PLUS ÉCONOMIQUE
5.3 L au 100/km
55 mi/gallon



PLUS SPACIEUSE
PLUS PUISSANTE
PLUS ÉCONOMIQUE

228\$
par mois, location 48 mois
transport et préparation inclus
Option 0\$ comptant
également disponible
15 800\$
à l'achat

Venez l'essayer!

CONCESSIONNAIRE QUALITÉ

La plus haute distinction
décernée par
Honda Canada
basée sur l'excellence de
la vente, du service après-vente et
la satisfaction de la clientèle.



SHERBROOKE

HONDA

2615, RUE KING OUEST - 566-5322

* Location-bail offerte exclusivement par Honda Canada Finance inc. portant sur la berline Civic DX 2001 (modèle ES1521PX) neuve. Échange ou comptant de 1 933\$, la première mensualité et un dépôt de sécurité de 275\$ sont exigibles. Limite de 96 000 km, frais de 0,10\$ le kilomètre excédentaire. Sujet à l'approbation du crédit. Offre d'une durée limitée. **P.S.D.F. de la berline Civic DX 2001 (modèle ES1521PX). Transport et préparation (850\$). Photo à titre indicatif. Tous les détails chez Sherbrooke Honda. www.honda.ca



Ville de Richmond

Aucune hausse de taxes en vue

Guy MARCHAND
Richmond

La Ville de Richmond prévoit geler les taxes en 2001, même si elle s'est engagée dans une série de mesures pour atténuer l'impact de la fermeture prochaine de Chaussures H.H. Brown. Elle imposera toutefois une taxe spéciale à ses citoyens dans la foulée du regroupement avec le Village de Melbourne.

«Bien que nos interventions adoptées dans le cadre d'un plan de relance des installations de l'usine de Chaussures H.H. Brown, qui nous appartient, nécessiteront des déboursés supplémentaires pour la Ville, nous n'entrevoions pas d'augmentation du taux de taxes foncières pour l'année prochaine», a déclaré le maire Marc-André

Martel, au moment de déposer son rapport sur la situation financière de la Ville.

«Toutefois, conformément au projet de regroupement intervenu entre la Ville de Richmond et le Village de Melbourne, une taxe foncière spéciale de 1,4 cent du 100 \$ d'évaluation sera imposée au cours des quatre prochaines années afin de créer un fonds de roulement pour la municipalité et combler la perte de la subvention gouvernementale au regroupement à l'échéance de cette période.»

Rappelons qu'au niveau des mesures adoptées par le conseil pour combler les futures pertes d'emplois à Richmond, il y a celle de la création d'un poste de commissaire industriel qui aura la responsabilité de trouver des entreprises de remplacement. La Ville

devera également procéder au réaménagement de la bâtisse industrielle actuellement occupée par H.H. Brown.

Légère hausse

Le maire de Richmond a aussi indiqué qu'au niveau des taxes de services, il ne devrait pas y avoir de hausses pour l'enlèvement des ordures ménagères et de la cueillette sélective. Une légère hausse de 1,5 pour cent est cependant à prévoir au niveau des tarifs d'aqueduc et d'assainissement des eaux pour réaliser les immobilisations nécessaires dans ces secteurs.

Dans ce secteur on parle notamment de l'installation d'une nouvelle conduite d'approvisionnement en eau potable entre le secteur Richmond et le secteur Melbourne, dans le cadre du programme Infrastructure-Québec. Les

autorités municipales prévoient également l'actualisation des équipements de pompage pour son système de traitement des eaux usées.

Pour ce qui est de la conclusion du nouveau pacte fiscal, mentionnons que la Ville de Richmond ne récupérera que 57 971 \$ sur les 152 764 \$ soutirés annuellement par le gouvernement du Québec depuis 1988.

«Quoi qu'il en soit, le conseil municipal entend assurer une taxation respectant la capacité de payer des citoyens et le maintien des services aux meilleurs coûts possibles», a fait remarquer le maire Martel.

Signalons en terminant que le compte de taxes de certains contribuables devraient subir des modifications en 2001 avec l'entrée en vigueur d'un nouveau rôle d'évaluation. Le budget sera adopté le 22 décembre prochain.

Entre nous

Lac-Mégantic

Une journée de plus pour Nez Rouge

Lac-Mégantic (RM) - L'Opération Nez Rouge sera en service une journée de plus, cette année, à Lac-Mégantic, pour un total de 11 jours incluant la soirée du 31 décembre.

La 5e édition de Nez Rouge Lac-Mégantic est sous la présidence d'honneur de Guy Dallaire, un homme d'affaires bien connu qui commande l'opération depuis ses débuts en fournissant gracieusement les véhicules d'escorte.

L'an dernier, Nez Rouge a effectué 337 accompagnements grâce à ses 249 bénévoles. Cette année, l'Opération sera en service les 1er, 2, 8, 9, 14, 15, 16, 21, 22, 23 et 31 décembre, à partir de 21 h.

Le Club Lions a pris la relève du Club Rotary de Lac-Mégantic comme parrain de l'événement. Tous les profits iront aux oeuvres pour la jeunesse de cet organisme.

Le local de l'Opération Nez Rouge se trouve à la Maison des Jeunes de Lac-Mégantic et le numéro à signaler pour le joindre: (819) 583-1231.

Magog

La MRC veut vite une nouvelle ligne

Magog (GD) - La MRC de Memphrémagog encourage Hydro-Québec à construire le plus rapidement possible une troisième ligne de transport d'électricité de 120 kilovolts entre le poste de Sherbrooke et celui de Magog.

Selon le maire d'Austin, Roger Nicolet, il y va de la sécurité de l'approvisionnement de deux entreprises de Magog, Eka Chimie et BOC Gaz, desservies directement par Hydro-Québec, et de la sécurité de l'approvisionnement de la clientèle industrielle, commerciale et domestique d'Hydro-Magog à qui Hydro-Québec fournit presque toute l'électricité consommée à Magog.

Création de 35 entreprises en un an

Magog (GD) - Trente-cinq entreprises, des entreprises minuscules pour la plupart, ont vu le jour dans la MRC de Memphrémagog depuis le début de l'année, selon un bilan dressé par le Centre local de développement.

Quatre d'entre elles oeuvrent dans le secteur primaire. Elles ont créé cinq emplois. Treize oeuvrent dans le secteur secondaire. Elles ont créé 32 emplois. Quant aux 18 qui oeuvrent dans le secteur tertiaire, elles ont créé 35 emplois.

Le rapport révèle aussi que trois subventions d'un montant total de 120 000 \$ ont été versées à même le Fonds local d'investissement, que les entreprises qui les ont reçues ont investi elles-mêmes 616 300 \$ et créé 17 emplois.

Église et presbytère Sainte-Victoire de Victoriaville

Les portes et fenêtres changées au coût de 60 000 \$

Gilles BESMARGIAN
Victoriaville

Grâce à une aide financière de 48 253 \$ de la Fondation du patrimoine religieux du Québec, la paroisse Sainte-Victoire de Victoriaville s'affaire présentement à remplacer et à rénover les portes et fenêtres de l'église.

La participation obtenue via le ministère de la Culture et des Communications, qui représente 85 pour cent du coût des travaux évalués à quelque 60 000 \$, permet aussi de contribuer à la restauration et à la conservation du patrimoine religieux de l'église paroissiale et du presbytère voisin.

Comme l'expliquait le président du conseil des marguilliers, Jacques Potvin, les travaux aux deux immeubles plus que centenaire s'imposaient. «Tout en conservant leur cachet original, ils apporteront aux occupants et usagers le confort, tout en minimisant les coûts d'énergie et d'entretien», a-t-il précisé.

Rappelons qu'il y a trois ans, grâce à des contributions diverses, la paroisse avait investi environ 150 000 \$ afin de souligner dignement les 100 ans de son église. Elle avait alors obtenu 35 000 \$ de la Fondation pour refaire les joints aux pierres de la façade de l'église. Le reste de l'argent avait servi à repeindre l'intérieur du temple.



À gauche, le prés. du conseil des marguilliers de la paroisse Ste-Victoire de Victoriaville, Jacques Potvin, et le curé, l'abbé Louis Lemire, sont photographiés sur le balcon du presbytère où des réparations sont en voie d'être complétées. Les accompagnent, Claudette Bellet (marguillière), Céline Brûlé (agente d'affaires) et Bernard Bélanger, le marguillier qui a supervisé les travaux.

Rejet de particules de sulfate de sodium à Windsor

L'usine Domtar lutte pour corriger le problème

Sylvie PION
Windsor

Annoncée en septembre dernier par la papetière Domtar, une série d'activités visant à enrayer la problématique de rejets de particules de sulfate de sodium a été mise de l'avant. Des efforts ont été déployés pour réduire les retombées et se poursuivent dans le but de régler le problème à la source.

Voilà ce qu'a fait savoir le vice-président de l'usine Domtar de Windsor, Pierre Trudel. Par le biais d'une lettre qui a été acheminée à la population de la municipalité et des environs, Domtar fait le point sur les actions instaurées dans le dossier des retombées.

Rappelons que lors d'une séance spéciale pour informer



Pierre Trudel

la population, la direction de l'usine avait livré les grandes lignes d'un plan d'action qu'elle devait mettre de l'avant pour réduire les rejets de particules blanchâtres. Lors de cette assemblée qui a eu lieu le 13 septembre, Domtar avait expliqué les causes de ces retombées et répondu aux questions de la population avec l'aide du ministère de l'Environnement et de la direction de la Santé publique.

Selon M. Trudel, les actions prévues au plan d'action ont toutes été réalisées depuis leur dévoilement. «D'abord, un groupe de travail spécial formé d'opérateurs, de techniciens et d'ingénieurs a identifié des causes de

rejets et mis en place une série de mesures correctives et préventives. Les procédures d'opération ont été révisées et sont toujours suivies de très près. De plus, des systèmes de détection, soit des alarmes, ont été ajoutées et nous permettent d'être plus proactif tout en réduisant le délai d'intervention lors de situations potentiellement problématiques. D'autres recommandations émises par le groupe de travail sont actuellement à l'étude et devraient être complétées au cours des prochains mois», révèle-t-il.

Le vice-président signale que les fréquences d'entretien des équipements ont été révisées et améliorées. Lors de l'arrêt d'entretien semi-annuel du mois d'octobre, une inspection complète des équipements mécaniques et électriques a été effectuée et n'a révélé aucun bris. «Pour compléter ces actions correctives et préventives, un expert externe est venu effectuer une vérification des équipements d'épuration, question d'avoir un regard nouveau sur le problème et d'apporter des recommandations au besoin. On procède présentement à l'étude de ces recommandations», dit-il.

LANCEMENT DES MODÈLES 2001
chez **Magog HYUNDAI**

| | |
|---|---|
| | |
| LA SANTA FE | LA XG 300 |
| LOUEZ À PARTIR DE 384\$ /MOIS/48 MOIS AVEC COMPTANT DE 3995\$ | LOUEZ À PARTIR DE 365\$ /MOIS/48 MOIS AVEC COMPTANT DE 4495\$ |
| FINANCEMENT 5.8% À L'ACHAT JUSQU'À 48 MOIS | FINANCEMENT 5.8% À L'ACHAT JUSQU'À 48 MOIS |
| | |
| L'ACCENT GS | L'ELANTRA GL |
| LOUEZ À PARTIR DE 179\$ /MOIS/48 MOIS | LOUEZ À PARTIR DE 199\$ /MOIS/48 MOIS |
| FINANCEMENT 3.8% À L'ACHAT SUR TOUS LES MODÈLES ACCENT JUSQU'À 48 MOIS | FINANCEMENT 3.8% À L'ACHAT SUR TOUS LES MODÈLES ELANTRA GL JUSQU'À 48 MOIS |
| | |
| LA SONATA GL | |
| LOUEZ À PARTIR DE 239\$ /MOIS/48 MOIS | FINANCEMENT 4.8% À L'ACHAT SUR TOUS LES MODÈLES SONATA JUSQU'À 48 MOIS |
| 1 995\$ COMPTANT TRANSPORT ET PRÉPARATION INCLUS DÉPÔT DE SÉCURITÉ | |

Garantie du groupe motopropulseur de 5 ans/100 000 km
Programme d'assistance routière 24 heures de 3 ans/60 000 km

430, boul. Bourque, Omerville
868-0010

HYUNDAI UNE ÈRE NOUVELLE UN ESSAI VOUS CONVAINCRA

LUC FAUCHER
PHARMACIEN

Affilié au groupe **PHARMAPRIX**

JOURNÉES-SANTÉ
EN PHARMACIE

DIABÈTE et CHOLESTÉROL

Aujourd'hui 28 novembre
DIÉTÉTICIENNE de 9 h à 16 h

Nous prendrons votre **TENSION ARTÉRIELLE**

Pour rendez-vous
566-6821
PLACE BELVÉDÈRE

encore plus grand!

420, RUE BELVÉDÈRE, SHERBROOKE

Santé

Traitement de la polyarthrite rhumatoïde

Un médicament plus sécuritaire arrive sur le marché

René-Charles QUIRION
Sherbrooke

Rhumatologue au Centre hospitalier universitaire de santé de l'Estrie, Dr Monique Camerlain a participé à l'investigation d'un nouveau médicament pour traiter la polyarthrite rhumatoïde: le VIOXX ou rofécoxib.

Cet anti-inflammatoire qui soulage les douleurs arthritiques réduit de 50 pour cent le risque d'ulcères symptomatiques et de complications gastro-intestinales comme les ulcères, les perforations, les obstructions et les hémorragies du tractus gastro-intestinal supérieur. Le risque de complications et de troubles gastro-intestinaux graves, notamment les hémorragies gastro-intestinales, est réduit de 60 pour cent avec le VIOXX ou le celebrex comparativement à l'anti-inflammatoire présentement utilisé, le naproxen, un anti-inflammatoire non stéroïdien (AINS) classique.

«Deux à quatre pour cent des personnes qui utilisent les anti-inflammatoires pour traiter leur arthrite meurent d'hémorragie digestive. Les risques digestifs sont une préoccupation constante, car plus de 2000 personnes meurent par année au Canada, soit davantage que dans les accidents de voiture», soutient Dr Monique Camerlain.

Le nouveau médicament mis à l'essai sur 8076 patients atteints de polyarthrite rhumatoïde, répartis dans 22 pays, dont 18 centres au Canada, incluant le CHUS, a la particularité de ne bloquer qu'une des deux parties du cox alors que les AINS bloquent les deux, ce qui cause les troubles gastriques graves.

«Une vingtaine de patients du CHUS ont participé à cette recherche. Avec ces résultats, nous enlevons l'interrogation des complications gastriques sur les personnes à risque», explique le rhumatologue du CHUS.

Cette recherche a été menée de façon à ce que tant le patient que son médecin ne sache si le naproxen ou le VIOXX était utilisé.

«De cette façon, il n'y avait aucun risque que les résultats soient biaisés. Pour les fins de la comparaison, les patients recevaient une dose deux fois supérieure de VIOXX à ce qui sera administré, pour que les données de comparaison soient similaires», indique Dr Camerlain.

Efficace et bien toléré

En pratique clinique, rofécoxib s'est avéré efficace et bien toléré chez un large inventaire des patients du Dr Monique Camerlain, y compris les cas difficiles à traiter, comme les personnes âgées ou les patients qui prennent d'autres médicaments en raison de maladie concomitantes.

VIOXX a été mis au point au Canada par la compagnie pharmaceutique, Merck Frosst.



Photo Imacom, Claude Poulin
Dr Monique Camerlain, rhumatologue au Centre hospitalier universitaire de Sherbrooke, a participé à la mise à l'essai du médicament VIOXX (rofécoxib), qui réduit de 50 pour cent le risque de complication gastro-intestinales et de 60 pour cent le risque de complications et de troubles gastro-intestinaux graves chez les personnes atteintes de polyarthrite rhumatoïde.



Photo La Tribune, Gilles Dallaire
Vicky May Hamm, dg du chapitre Memphrémagog de l'Association québécoise de défense des droits des personnes retraitées et préretraitées, à l'avant, Annie Corriveau, Reynald Demers du CAB R.H. Rediker, Angèle Laplume et Madeleine Bousquet, chef de l'administration des programmes au CH et d'hébergement de Memphrémagog, invitent les personnes âgées de 65 ans et plus qui vivent à domicile dans la MRC de Memphrémagog à profiter du programme de prévention de la perte d'autonomie.

Programme de prévention de la perte d'autonomie

Les aînés de la MRC Memphrémagog joignent le bal

Gilles DALLAIRE
Magog

Les personnes âgées de 65 ans et plus qui vivent à domicile dans la MRC de Memphrémagog ont maintenant accès à un programme de prévention de la perte d'autonomie.

Ce programme comporte une évaluation de leurs capacités et leur suggère des moyens qui peuvent les aider à rester autonomes plus longtemps.

Les suggestions ont trait à leur alimentation, à leur médication, à la marche et à l'équilibre, à la prévention des chutes et à l'hypotension.

Les personnes désireuses de bénéficier de ce programme conçu par la direction de la santé publique de la Régie régionale de la santé et des services sociaux de l'Estrie ou d'obtenir des informations complémentaires n'ont qu'à composer le 843-2292 puis à demander le local 2710.

Hôpital Sainte-Croix de Drummondville

Le Programme québécois de dépistage du cancer du sein connaît du succès

Charlaine LAPLANTE
Drummondville

Sur le territoire desservi par l'Hôpital Sainte-Croix, près de 46 pour cent des femmes, âgées entre 50 et 69 ans, ont participé au Programme québécois de dépistage du cancer du sein, entre le 1er avril 1999 et le 31 mars 2000, ce qui représente 1433 femmes sur les 3277 admissibles.

Ces chiffres, rendus publics cette semaine par le centre hospitalier, indiquent que le programme (P.Q.D.C.S.), coordonné par le Centre de cancérologie du Centre hospitalier de Trois-Rivières, est très bien connu et encouragé par les médecins de la région, puisque 90 pour cent des 1433 femmes ont été incitées à passer une mammographie de dépistage par leur médecin traitant de la région de Drummond.

Depuis septembre 1999, l'hôpital Sainte-Croix de Drummondville est accrédité comme centre de dépistage et de référence pour investigation pour la réalisation du P.Q.D.C.S., un programme structuré de dépistage par mammographie qui s'adresse à l'ensemble des femmes, âgées entre 50 et 69 ans, qui ne ressentent aucun symptôme (par exemple bosse ou douleur aux seins).

L'objectif ultime de ce programme est de réduire le nombre de décès dû au cancer du sein chez les Québécoises d'au moins 25 pour cent sur une période de dix ans. Pour y parvenir, il faudrait que 70 pour cent des femmes de ce groupe d'âge passent un examen de dépistage. Rappelons qu'une femme qui passe une mammographie aux deux ans pourra faire détecter un cancer à temps, avant qu'il n'est causé de dommages irréversibles.

La moyenne québécoise s'établit à 51 pour cent. Sainte-Croix se situe donc avantageusement dans les normes pour une première année d'activité. Au niveau national, la région Mauricie/Centre-du-Québec se situe au 3e rang.

Cinq cas de cancer

Pendant la première année d'activité à Drummondville, 103 mammographies se sont avérées anormales. Un cancer du sein a été diagnostiqué chez cinq femmes, ce qui s'inscrit dans les objectifs du programme.

«Des efforts sont également consentis pour assurer un délai raisonnable pour un rendez-vous de dépistage. Actuellement, ce délai est d'environ 16 semaines pour un examen de dépistage et

de trois semaines pour un examen pathologique. Toutefois, chaque jour, des plages d'examen sont conservées pour voir les cas urgents et des examens de dépistage peuvent être ajoutés aussi dans ces plages non-utilisées pour les urgences. Pour mieux répondre à la demande, le Service d'imagerie médicale ajoute des plages d'examen le soir et la fin de semaine», indique le directeur général de Sainte-Croix, Pierre Levasseur.

Pour ce qui est de l'obtention des résultats, la période d'attente tourne autour de 15 jours.

Diminution des coûts

Comparativement aux années antérieures, la direction de l'établissement a constaté une diminution de coûts et une augmentation de productivité au département de mammographie.

L'équipe en place explique ces résultats par l'acquisition au coût de 247 000 \$ d'un appareil de mammographie stéréotaxique et d'un équipement numérique qui permet de faire des biopsies, le premier du genre au Québec.

Une femme sur neuf sera affectée par un cancer du sein au cours de sa vie.

CARNET COMMUNAUTAIRE

Amis compatissants

Sherbrooke - Le Groupe d'entraide mutuelle, Amis compatissants de l'Estrie, offre amitié et réconfort aux parents qui ont subi la perte d'un enfant. La prochaine rencontre aura lieu le vendredi 1er décembre, 19 h 30, au 401 7e Avenue Nord, Sherbrooke, sous le thème: «Comment passer la période des Fêtes?». Pour informations: 346-0023.

Souper des Fêtes

Stoke - Le club du 2e et 3e âge de Stoke organise un souper des Fêtes le samedi 2 décembre, à compter de 18 h, au Centre communautaire de l'endroit. Le souper sera suivi d'une soirée dansante avec l'orchestre Les Sanicks. Les 25 ans d'existence du club seront soulignés à cette occasion.

Danse au Local-Ado

Sherbrooke - Situé au 2e étage du Centre communautaire de loisirs de Sherbrooke, 1010 Fairmount, le Local-Ado sera le théâtre d'une danse spéciale le samedi 2 décembre, de 18 h à minuit. Ce local est ouvert du mardi au jeudi de 18 h à 21 h, le vendredi et samedi de 18 h à 22 h et le samedi après-midi de 13 h à 16 h.

Messe des artistes

Sherbrooke - La violoniste Guylaine Bolduc et l'organiste Thérèse Bolduc participeront à la Messe des artistes le samedi 2 décembre, 19 h, à l'église Marie-Médiatrice, 3025 Place Dion, Sherbrooke. Entrée libre. Pour informations: 562-7110.

Guignolée

Rock Forest - Les Chevaliers de Colomb, conseil 7518 de Rock Forest, passeront la guignolée le dimanche 3 décembre.

Bridge duplicata

Sherbrooke - Le club âge d'or Perpétuel-Secours organise un bridge duplicata tous les dimanches à compter de 13 h 15 à la salle de l'église Perpétuel-

Secours. Pour informations: 346-9077.

Super bingo «dindes»

Fleurimont - Un super bingo «dindes» se déroulera au club de raquettes L'Audacieux, 1652 Galt Est, Fleurimont, le dimanche 3 décembre, 13 h 30.

Cancer de la prostate

Sherbrooke - Le mercredi 6 décembre, 19 h, au local 200 du CLSC Gaston Lessard, 1200 King Ouest, Sherbrooke, Suzanne Viens tiendra une conférence sur «l'art, un outil de guérison» pour les couples dont l'homme est atteint du cancer de la prostate.

Vive la danse

Sherbrooke - Le club Plein-air âge d'or Quatre Saisons organise des soirées de danses tous les mercredis et samedis soirs. Et le dimanche 10 décembre, il y aura un buffet/soirée des Fêtes à compter de 17 h à l'aréna de Fleurimont. Pour renseignements: 823-6968.

Ressources pour les hommes

Le Centre de ressources pour hommes «Momentum» abordera le thème «Quelles sont les difficultés d'approche de l'autre sexe?» lors de son café-rencontre du 30 novembre, de 19 h à 22 h. Le café-rencontre suivant aura lieu le 14 décembre aux mêmes heures et le thème sera «Où en suis-je dans l'expression de mes besoins et de mes limites?» Ces rencontres se tiennent aux locaux de Caritas, au 636 de la rue Québec. Informations: 566-6345.

Joie de vivre Asbestos


Mouvement catholique sans but lucratif s'adressant aux personnes séparées ou divorcées et vivant seules, l'organisme Joie de vivre, Zone Asbestos, tient sa rencontre régulière vendredi le 1 décembre à compter de 19 h 30 au sous-sol de l'église Isaac-Jogues de la rue Chassé à Asbestos. Informations: 879-7666 ou 823-0361.

Pourquoi il se vend plus de véhicules qu'ailleurs chez

ELITE


CHRYSLER JEEP

À cause des bas prix!




NICK GAGNON

Les prix dérisoires!



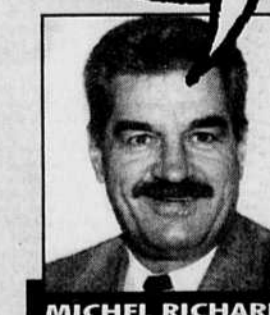
RENALD THIBAUT

La chute des prix!




NICK GOUBOUT

Les économies énormes!




MICHEL RICHARD

Des rabais démesurés!



ALAIN GAGNON

Toujours le meilleur prix!



MICHEL GAGNON

1138, ROUTE 220, ST-ÉLIE D'ORFORD
564-1122

MALIBU  CHEVROLET La route. Sans le doute.

Taux

0,9%
de
financement
à l'achat**

OU

Tard

Rien à
payer avant
1 an



Malibu 2001

288 \$

/mois*
Location 36 mois
Transport et préparation inclus
0\$ dépôt de sécurité

- Puissant moteur V6 3,1 L de 170 HP alliant économie d'essence et performance
- Boîte automatique 4 vitesses
- Système antiblocage des freins aux 4 roues
- Climatiseur
- Banquette arrière rabattable et divisée 60/40
- Radio AM/FM stéréo avec lecteur de disques compacts
- Verrouillage électrique des portes
- Dispositif antivol PASSLock
- 166 000 km entre les mises au point

Ultra équipée à prix ultra léger.

| CARACTÉRISTIQUES | MALIBU | CAMRY CE | ACCORD LX | ALTIMA GXE |
|---|---------------|-------------|----------------|----------------|
| Moteur | 3,1 litres V6 | 2,2 DOHC L4 | 2,3 SOHC L4 | 2,4 DOHC L4 |
| Consommation de carburant : autoroute/100 km† | 7,3 | 7,3 | 7,2 | 7,8 |
| Puissance | 170 HP | 136 HP | 150 HP | 155 HP |
| Transmission automatique 4 vitesses | ✓ | ✓ | ✓ | ✓ |
| Système antiblocage des freins | ✓ | n/d | opt. | opt. |
| Dispositif antivol | ✓ | opt. | antidémarrreur | antidémarrreur |
| Climatiseur | ✓ | ✓ | ✓ | ✓ |
| Chauffe-bloc | ✓ | n/d | n/d | ✓ |
| Protection antidécharge de la batterie | ✓ | n/d | n/d | ✓ |
| Système d'échappement en acier inoxydable | ✓ | n/d | n/d | n/d |
| Portes à verrouillage électrique | ✓ | ✓ | ✓ | ✓ |
| Radio AM/FM avec lecteur DC | ✓ | ✓ | ✓ | ✓ |
| Volume du coffre : pi³/L | 16,4/464 | 14,1/399 | 14,1/399 | 13,8/391 |
| Prix annoncé | 21 948 \$ | 25 565 \$ | 23 800 \$ | 23 798 \$ |

L'Association marketing des concessionnaires Chevrolet Oldsmobile du Québec suggère aux consommateurs de lire ce qui suit.

Offres d'une durée limitée réservées aux particuliers, s'appliquant aux Malibu neuves sélectionnées 2001 en stock, telles que décrites ci-dessus. Photo à titre indicatif seulement. Sujet à l'approbation du crédit de GMAC. * Paiements mensuels basés sur un bail avec versement initial (ou échange équivalent) de 3 124 \$. À la location, transport et préparation inclus. Immatriculation, assurance et taxes en sus. Première mensualité exigée à la livraison. Frais de 12¢ du km après 60 000 km. ** Taux de financement à l'achat de 0,9% disponible jusqu'à 48 mois sur les véhicules 2001 et 2000 en stock. † L'offre est disponible avec un taux de financement à l'achat de 9,9% jusqu'à 48 mois sur les véhicules 2001 et 2000 en stock. Le concessionnaire peut fixer son propre prix. † Selon Transport Canada. †† Marque déposée de General Motors Corporation. Banque TD, usager agréé. Un échange (ou commande) de véhicule peut être requis. Pour obtenir plus d'information, voyez votre concessionnaire participant, visitez le www.gmcanada.com ou faites le 1 800 463-7483.

