



**EXPOSITION
INDUSTRIELLE
ET
COMMERCIALE**



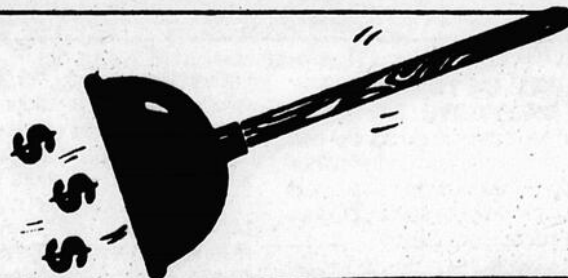
Nos exposants en photos



**CAHIER
SPÉCIAL
À L'INTÉRIEUR**

Le guide de l'acheteur de l'année

**DÉBLOQUONS
LES FONDS DU PLATEAU**



«Choix de céramique»

- Choix en magasin
- Modèles exclusifs
- Prix imbattables

decorex

319, boul. Lasalle, Baie-Comeau
296-5538

**St-Georges
Electrique Inc.**

Vente - Pièces & réparation
d'appareils ménagers
LA SAISON GRATUITE
Ventes originales de compagnie
Vente d'appareils usagés - 90 jours de garantie

877, rue de Puyalon
Baie-Comeau (Mingan) **589-9891**



Beaulieu
Crespin et ass.
optométristes



**LE VENDREDI
6 mai
1988**
23e année No 18
48 pages
.50¢ dans
les kiosques

Le Nordik

Promo-Services

VOTRE NOTAIRE

LAURENT SAMSON



LE RÉGLEMENT DES SUCCESSIONS SUITE À L'ABOLITION DES DROITS SUCCESSORAUX... (4)

Considération d'ordre juridique et pratique en droit civil

CHAPITRE DEUXIÈME (suite)

4. Inventaire du coffre de sûreté du défunt et de son conjoint.

16. Les notaires connaissent bien la procédure applicable en l'espèce, puisque la Loi sur les droits successoraux prescrivait l'obligation pour l'exécuteur testamentaire de dresser un inventaire du contenu du coffre de sûreté loué par le défunt ou par son conjoint. Cette loi a été abrogée, mais le législateur a maintenu la mesure de contrôle entourant l'ouverture du coffre de sûreté.

17. Tout exécuteur testamentaire ou toute autre personne qui liquide, administre ou contrôle la succession doit, dans les six mois du décès, dresser procès-verbal constatant l'ouverture et énumérant le contenu de tout coffre du défunt ou de son conjoint en présence du locataire qui doit contresigner. Copie du procès-verbal doit être transmise au ministère par la personne qui a dressé le procès-verbal.

18. Il est toujours important de procéder sans délai à cet inventaire. Le coffre est souvent une boîte à surprises. L'identification du contenu est essentielle pour bien connaître et bien décrire l'actif de la succession.

19. Le procès-verbal peut être fait sous seing privé sur des formules fournies par la banque ou la caisse ou en minute lorsque la nature ou l'importance de la succession le justifie. Il faut savoir utiliser l'acte authentique pour ses qualités d'exactitude et de conservation, selon les besoins.

20. On ne peut prendre possession des biens déposés dans le coffre de sûreté tant que l'autorisation n'a pas été émise, sauf pour retirer les documents négociables ou non monnayables.

21. Le ministère transmettra directement à l'institution financière la lettre d'autorisation précitée. Copie de cette lettre sera envoyée au notaire dans le cas où il l'aura demandée. La loi prévoit des pénalités pour la non-observance de ces dispositions.

CHAPITRE TROISIÈME

Recherche des biens et identification des dettes

22. Le notaire doit prendre connaissance de tous les renseignements et documents dont il aura besoin et les étudier et, éventuellement, se prononcer sur leur validité et leur importance.

23. L'inventaire notarié est encore obligatoire dans le cas des successions «ab intestat», c'est-à-dire des successions relativement auxquelles il n'y a pas de testament, ainsi que dans le cas des successions testamentaires lorsque le légataire ou l'exécuteur n'a pas été dispensé formellement de le faire. Et seul le notaire a la qualité voulue pour y procéder. Les notaires sont les spécialistes de la liquidation des successions. Chaque intervenant a son importance dans le règlement de la succession: le directeur des funérailles, le directeur de banque, de Caisse populaire ou de société de fiducie, le directeur du bureau du personnel de l'employeur du défunt, le courtier d'assurance. Mais il appartient exclusivement au notaire de dresser l'inventaire. Dans les juridictions de «common law», la liste des biens doit être déposée au tribunal dans tous les cas de règlement de succession. Cette procédure est encore plus compliquée que dans les pays de droit civil.

La semaine prochaine: «Détermination des héritiers ou des légataires».

SAMSON & MURPHY NOTAIRES

CONSEILLERS JURIDIQUES
Laurent Samson, L.L.L., D.D.N.

750, rue de Puyjalon,
Baie-Comeau, G5C 1M8
Tél. bur.: 589-9788
Tél. rés.: 589-9044

LA BOURSE

JASMIN MUNGER



Cette semaine, j'aimerais vous proposer quelques petits trucs vous permettant d'économiser des impôts. Pour ce faire, on se doit d'utiliser une bonne planification financière et de l'ajuster selon les différents budgets gouvernementaux.

Quelques techniques et stratégies de fractionnement du revenu Revenus de placements

Placez des titres au nom de vos enfants de plus de 18 ans. Pour un nouveau placement, donnez (ou prêtez si vous préférez) l'argent nécessaire à votre fils ou à votre fille. Pour un placement déjà en cours, faites en sorte de lui en transférer la propriété; certes, vous vous exposez à un gain en capital si le titre a déjà pris de la valeur, mais cette plus-value sera à l'abri de l'impôt si vous n'avez pas épuisé votre exemption pour gains en capital (100 000 \$).

Intérêts composés

Profitez de la règle spéciale qui permet de déclarer tous les trois ans seulement les intérêts composés sur tout placement prévoyant un versement différé des intérêts. En faisant un tel placement au nom d'un enfant de 14 ans (qui aura 15 pendant l'année), vous pouvez fractionner le revenu correspondant. En effet, à la fin du report de trois ans et au moment du paiement des intérêts, votre enfant aura atteint l'âge de 18 ans: il aura à payer de l'impôt sur ce revenu reporté, mais pas vous.

Conjoint à faible revenu

Si aucune des situations précédentes ne s'applique à votre cas mais que votre conjoint ne gagne qu'un faible revenu, songez à cette technique de fractionnement: transférer différents placements

à votre conjoint ou même la maison familiale.

À nouveau, vous risquez d'enregistrer un gain en capital, mais cela n'aura aucune conséquence fiscale si vous n'avez pas dépassé votre plafond d'exemption. Qui plus est, il n'y aura aucune plus-value s'il s'agit de valeurs comme des obligations d'épargne du Canada ou des comptes en banque. Ainsi ce sera votre conjoint qui sera imposé sur tout intérêt, dividende ou gain en capital réalisé dans le futur sur ces placements.

Intérêts versus dividendes

Chaque investisseur devrait tenir compte de la différence d'imposition entre les revenus d'intérêts et les revenus de dividendes. Ces derniers étant moins imposés sont donc plus rentables pour l'investisseur. Alors un bon investisseur devrait diversifier ses avoirs et y inclure des actions privilégiées à forts dividendes. Le tableau suivant démontre la différence entre du revenu d'intérêt et du revenu de dividende.

Comparaison entre revenus d'intérêt et de dividendes-1983

Sommes reçues	1 000 \$	1 000 \$
Majoration (25%)		250 \$
Revenu imposable	1 000 \$	1 250 \$
Taux d'imposition fédéral (Maximal)		
29% x 1 000	290 \$	
29% x 1 250 \$		363 \$
Crédit d'impôt pour dividendes		-167 \$
13,34% x 1 250 \$	290 \$	196 \$

Surtaxe fédérale		
3% x 290 \$	9 \$	
3% x 196 \$		6 \$
Abattement provincial		
16,5% x 290 \$	-48 \$	
16,5% x 196 \$		-32 \$
Impôt fédéral à payer	251 \$	170 \$
Taux d'imposition provincial (maximal)		
24% x 1 000 \$	240 \$	
24% x 1 250 \$		300 \$
Crédit d'impôt pour dividendes		
8,31% x 1 250 \$		-104 \$
Réduction d'impôt		
3% x 240 \$	-7 \$	
3% x (300 - 104)		-6 \$
Impôt provincial à payer	233 \$	190 \$
Impôt fédéral à payer	251 \$	170 \$
Impôt total à payer	484 \$	360 \$
Sommes reçues nette d'impôt		
(1 000 \$ - 484 \$)	516 \$	
(1 000 \$ - 360 \$)		640 \$

Hypothèse: tranches d'imposition pour les particuliers du Québec, majoration des dividendes et crédit d'impôt pour dividendes conformes aux modifications fédérales.



Tél.: 296-6099

Jasmin Munger, représentant
Jean-Pierre de Champlain, représentant
Élizabeth Duhaime, représentante

GEOFFRION, LECLERC INC.

COURTIERS EN VALEURS
MOBILIÈRES

67, Place LaSalle
Bureau 102
Baie-Comeau G4Z 1K1

CHEZ L'AVOCAT

JEAN-CLAUDE DUFOUR



LE CONTRAT INDIVIDUEL DE TRAVAIL ET LE STATUT D'EMPLOYÉ

Le contrat individuel de travail se distingue du contrat collectif de travail en ce que dans le premier cas, le travailleur n'est pas régi par une convention collective de travail mais plutôt par les termes de l'entente conclue avec son employeur ou à défaut, par la Loi sur les normes du travail.

Pour être en présence d'un véritable contrat de travail, les trois éléments essentiels à la formation de la situation juridique doivent se rencontrer à savoir: 1. une prestation de travail fournie à une autre personne; 2. sous son contrôle et sa direction; 3. moyennant une rémunération.

La notion de prestation de travail se constate par le simple fait qu'une personne exécute un travail quelconque et celle de la rémunération par la contrepartie versée à celui qui exécute la prestation. Par contre, les notions de contrôle et de direction (que l'on appelle également le lien de subordination) ont souvent donné lieu à de nombreux litiges devant les tribunaux. Ceux-ci tentent désormais d'identifier le lien de subordination à l'acceptation d'un cadre de travail et d'un certain nombre de conditions d'exécution de ce travail. La

conception classique de la subordination implique donc la soumission de l'employé à la surveillance et au contrôle immédiat de l'employeur.

L'importance de définir clairement le statut d'un travailleur se situe à plusieurs niveaux.

D'abord, les droits et obligations des parties ne seront probablement pas les mêmes; aussi la législation applicable sera différente et finalement, ce sera bien souvent de ce statut que dépendra l'admissibilité d'un travailleur à des régimes comme l'assurance-chômage et les accidents de travail.

Lorsque nous sommes en présence d'un véritable contrat de travail, les obligations des parties sont les suivantes:

D'une part, l'employé doit exécuter le travail convenu avec l'employeur. Le travail exécuté par l'employé s'apprécie en fonction de la nature même du travail et du degré de qualité (compétence). La prestation de travail doit également être exécutée conformément aux instructions de l'employeur ou dans le cadre déterminé par celui-ci. De même, il se dégage de la relation employeur/employé une obligation implicite de loyauté de la part de ce dernier. En raison de cette obligation, l'employé doit maintenir un comportement honnête et

de nature à sauvegarder les intérêts de son employeur.

D'autre part, l'employeur a l'obligation de fournir à l'employé le travail convenu. Ainsi, un restaurateur ne saurait être justifié d'embaucher un individu à titre de cuisinier pour lui faire laver la vaisselle par la suite. L'employeur a également l'obligation de fournir à l'employé des conditions de travail qui ne sont pas susceptibles de mettre en danger la santé et la sécurité de ce dernier. Également, il a, bien sûr, l'obligation de verser à l'employé la contrepartie (rémunération) convenue et selon le mode de paiement convenu.

En matière de contrat individuel de travail, il devient de plus en plus important de connaître les droits et obligations de chacune des parties. Une bonne compréhension permettra de déterminer ce qui doit être négocié et d'éviter les mauvaises surprises.

Sans préjudice

Avocats de Baie-Comeau, nous sommes là pour vous servir.

Dufour, Tremblay & Associés

PARTICIPANTS À L'AIDE JURIDIQUE

JEAN-CLAUDE DUFOUR

106, boul. Lasalle
Baie-Comeau (Québec)

G4Z 1R6
Tél.: 296-4142

Journée internationale des infirmières et infirmiers

12 mai



Normes et critères de compétence en santé communautaire

- NORME 1** L'infirmière en santé communautaire possède une conception de la santé et des soins infirmiers qui se traduit dans son approche à la clientèle que celle-ci soit une communauté, un groupe, une famille ou un individu.
- NORME 2** L'infirmière en santé communautaire connaît et utilise une démarche scientifique dans ses activités auprès de la clientèle et dans l'élaboration de programmes de santé.
- NORME 3** L'infirmière en santé communautaire connaît et utilise des méthodes d'éducation sanitaire et d'animation qui favorisent l'échange du savoir et qui suscitent la prise en charge par la clientèle de ses responsabilités en matière de santé. Elle suscite le maintien et le développement de réseaux sociaux de soutien et de ressources d'entraide.
- NORME 4** L'infirmière en santé communautaire établit une alliance thérapeutique avec la clientèle, elle connaît et applique les principes de la communication et de la relation d'aide.
- NORME 5** L'infirmière en santé communautaire connaît et applique des mesures préventives, curatives ainsi que des mesures de rééducation et de réinsertion sociale.
- NORME 6** L'infirmière en santé communautaire connaît et applique des mesures visant à améliorer le milieu de vie et à favoriser un environnement sécuritaire et salubre.
- NORME 7** L'infirmière en santé communautaire s'associe à la clientèle dans le respect et la défense des droits de celle-ci, elle intercéde lorsque nécessaire auprès des instances concernées.
- NORME 8** L'infirmière en santé communautaire connaît et utilise les moyens favorisant la continuité et la complémentarité des soins et des services entre les ressources du milieu, l'équipe multidisciplinaire et le réseau de distribution des services.
- NORME 9** L'infirmière en santé communautaire connaît et assume ses responsabilités en tant que membre d'une profession.

«La profession d'infirmière et infirmier»

Tout en mettant l'accent sur l'être humain, il est juste de mentionner à quel point il importe de se préoccuper, dans une définition de la santé, de la qualité du milieu ou de l'environnement dans lequel l'homme évolue.

La santé doit donc être vue dans une vision globale:

La santé n'est donc plus ici considérée comme une absence de maladie, mais bien comme un attribut positif qui appelle chez l'homme l'exploitation de ses ressources vitales et spirituelles. Elle touche la globalité de l'être humain en considérant sa capacité de faire face aux situations existentielles et sa disposition à effectuer des apprentissages significatifs pour actualiser son potentiel. La santé est donc un bien qui est inhérent à la vie et soumis à son mouvement, ce qui sous-tend des degrés possibles de santé. Elle peut alors être non seulement préservée et restaurée mais développée et accrue.

(Les soins infirmiers englobent)... des actions spécifiques tant au niveau curatif que préventif... dans le but de faciliter chez l'individu la maîtrise de la situation existentielle de santé. (Les soins infirmiers) impliquent une préoccupation des besoins de l'individu face à sa santé et une aide indispensable à lui apporter dans la compréhension de l'expérience de santé passée, présente et future. (Ils font aussi) appel à l'exploitation de son potentiel d'autonomie et de participation en vue de son bien-être et d'une satisfaction dans sa vie.

La raison d'être (de l'exercice de la profession) n'a de valeur que par la considération de l'homme (de la personne) dans son environnement (famille, groupe d'appartenance, collec-

tivité).

Le lieu de rencontre d'une assistance ou recouvrement de l'harmonie dans l'équilibre des tendances se situe au niveau d'une relation interpersonnelle où les personnes concernées (les familles, les groupes) interagissent de façon totale avec leurs propres tendances, leur perception de la situation, leurs connaissances, leurs attitudes, leurs habiletés et leur jugement.

L'infirmière et l'infirmier doivent connaître les diverses structures et les différents modes de fonctionnement de l'homme (de la personne) dans sa vie et son esprit ainsi que les moyens utilisés par les individus, la famille ou les groupes pour faire face aux menaces à leur santé.

La conception de la personne et de la santé ainsi que la nature du service qui en découle constituent, tel que mentionné antérieurement, les assises de l'hypothèse de cadre conceptuel et aussi le premier volet du présent cadre de référence.

Les éléments de la définition de l'exercice de la profession d'infirmière et d'infirmier font également partie intégrante du cadre de référence et ils en constituent le deuxième volet.

Constitue l'exercice de la profession d'infirmière ou d'infirmier tout acte qui a pour objet d'identifier les besoins de santé des personnes, de contribuer aux méthodes de diagnostic, de prodiguer et contrôler les soins infirmiers que requièrent la promotion de la santé, la prévention de la maladie, le traitement et la réadaptation, ainsi que le fait de prodiguer des soins selon une ordonnance médicale.

Il est reconnu que l'intervention de l'infirmière et de l'infirmier se fait selon une démarche pré-

cise. La démarche scientifique appliquée aux soins infirmiers désigne une façon systématique de procéder et quelle que soit sa conception personnelle des soins, l'infirmière ou l'infirmier qui s'y réfère procède dans la même ordre, soit: la collecte des données, l'interprétation des données, la planification de l'intervention, l'exécution de l'intervention et l'évaluation.

L'infirmière et l'infirmier, compte tenu de leur formation et du service spécifique qu'ils

offrent, doivent assumer des responsabilités professionnelles. Ils doivent exercer leur profession avec compétence et respecter les règles de déontologie. Ils doivent faire connaître leurs responsabilités spécifiques aux bénéficiaires, aux familles, aux soignants et autres professionnels du milieu et assumer pleinement ces responsabilités au sein de l'équipe multidisciplinaire afin d'assurer la continuité des soins et des services aux bénéficiaires.

JOURNÉE ÉDUCATIVE

21 mai 1988
au CRSSS
rue Jalbert

«Expérimentation de la
pratique alternative»

par Rita Viau,
infirmière thérapeute et
acupuntrice

* Cette journée sera précédée
d'un déjeuner chez McDonald's du
Centre régional Manicouagan.

Rôle de l'infirmière et de l'infirmier dans les soins de santé primaire

Pour que les infirmières et les infirmiers répondent réellement aux besoins de santé de leurs clients ou patients, ils doivent transformer leur rôle. Dans l'optique d'une autoprise en charge appropriée, par la population, en matière de santé, le rôle traditionnel de soignant(e) d'individus malades ne suffit plus. L'infirmière(er) doit développer un rôle plus étendu et plus autonome inspiré de l'approche globale ou holistique.

L'approche holistique tient compte de l'individu dans sa totalité et de l'ensemble des influences qui affectent son niveau de bien-être. Dans cette approche, l'infirmière(er) vise à augmenter la compétence de l'individu, de la famille et de la communauté, à mieux s'ajuster aux différents événements de la vie. En se faisant PARTENAIRE de la clientèle, elle (il) désire lui redonner le contrôle de sa situation.

C.L.S.C.
de l'**Aquiton**

«La santé
communautaire,
c'est ici»

TRIC

«Solidaire en
cette journée»

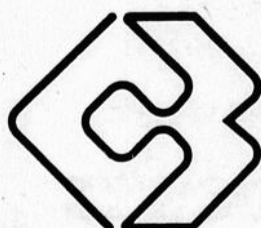
«Tous ensemble, pour
la santé de tous»

Corporation des infirmières
et infirmiers de la région
de la Côte-Nord
et du Nouveau-Québec
C.P. 610
Sept-Îles (Québec) G4R 4K7

«L'infirmière, pour la
gestion de la santé»

À l'occasion de la journée
de l'infirmière, la direction
des soins infirmiers tient à
exprimer son appréciation du
travail accompli par les
infirmières et infirmiers
ouvrant au Centre hospitalier
et leur souhaite
une excellente journée.

Centre Hospitalier
Régional Baie-Comeau



Cégep de
Baie-Comeau

En hommage au professionnalisme
des personnes oeuvrant
en soins infirmiers



**Le ministère
de l'Industrie et
du Commerce,
par l'entremise du
député de Saguenay,
M. Ghislain Maltais,
félicite**

Mme Sylvie Ratté

du Salon

d'esthétique Liane,

**finaliste au gala de la
femme entrepreneure
de l'année, pour sa
contribution au
développement
économique
du Québec.**

David Johnson

Ministre de l'Industrie et du Commerce



Québec 



FÉLICITATIONS!

Mme Bélanger reçoit son trophée
des mains de Mme Jeannette Bouchard,
présidente d'honneur.



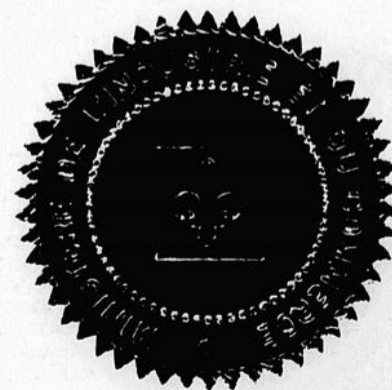
**Le ministère
de l'Industrie et du
Commerce félicite**

Mme Dora Bélanger

Boutique Dora

**Gagnante au gala de la
femme entrepreneure
de l'année, région de
Baie-Comeau, pour sa
contribution au
développement
économique
du Québec.**

Ministre de l'Industrie et du Commerce



Québec

DÉCORATION

par Francine Lévesque

Décoratrice intérieure



Les tissus d'ameublement

Le choix du tissu d'ameublement constitue l'une des étapes les plus importantes et les plus passionnantes de l'agencement d'un intérieur. La fabrication des textiles se situe presque au rang des arts; et la qualité des tissus modernes d'ameublement est de nature à permettre d'exprimer au maximum sa personnalité et son bon goût. Dans les fibres des tissus d'ameublement, il y a les fibres naturelles comme le coton et la laine; et les fibres synthétiques comme l'acétate, la rayonne et le nylon.

Un tissu bien choisi est susceptible de donner le ton et le style d'une pièce à décorer ou d'en créer l'ambiance, d'égayer un coin monotone, d'apporter du piquant à des meubles sans originalité ou de mettre en valeur au contraire des meubles de prix, ou de collection. Cependant, comme l'on n'achète pas des tissus d'ameublement à tous les jours, il est difficile d'être au courant de toutes les nouveautés qui font constamment leur apparition dans les domaines des textiles. Au moment de l'achat, l'on se retrouve soudainement en face d'une variété de motifs, de couleurs et de textures, à partir des tissus classiques utilisés depuis des dizaines

d'années, tels le velours de coton jusqu'aux toutes dernières créations de fibres synthétiques modernes: les velours d'acrylique.

Pour être précise, dès le début, l'expression «tissu d'ameublement» est perçue pour désigner les produits textiles qui recouvrent la garniture, le rembourrage et les sangles des meubles, aux tissus non-amovibles. À noter que ce sont en effet les fibres qui déterminent la durabilité des tissus, leur résistance au rétrécissement et leur facilité d'entretien. Les fibres naturelles comme la soie et la toile comportent des propriétés qui en font de bons tissus d'ameublement qui se retrouvent dans l'ameublement de nos jours. On obtient les tissus filés mixtes en combinant deux ou plusieurs fibres pendant le filage; les tissus mélangés, par contre, résultent de la combinaison de plusieurs fibres durant le tissage. De plus ces tissus sont parfois rehaussés de pailles ou de fils métalliques. Finalement, ajoutons que ces tissus acquièrent les qualités propres à chacune des fibres composantes, exemple: nylon et antron.

Le tissage constitue la deuxième étape de la fabrication des tissus d'ameublement. Un facteur important consiste

dans le resserrement d'un tissu qui s'avère un indice valable de sa qualité: plus un tissu est serré, plus son rendement sera satisfaisant. Il n'est pas absolument nécessaire qu'un tissu soit doux au toucher; le fait d'être trop rugueux risque cependant de causer des désagréables sensations. Pour être durable, la texture d'un tissu d'ameublement doit avoir beaucoup de corps. Aussi dans la prochaine chronique, le sujet traité sera sur les suggestions pour le choix dans le mariage des tissus d'ameublement sur le marché selon nos goûts et nos préférences en décoration intérieure.

Bonne semaine à tous !

déco STORES

STORES VERTICAUX ET HORIZONTAUX
SERVICE DE DÉCORATION INTÉRIEURE

884, rue de Puyjalon,
Baie-Comeau
Tél.: 589-8229 - 296-3579

DISQUES

ERWIN DIPIAZZA



Ziggy Marley Conscious Party

Depuis le décès de Bob Marley, le Reggae a arrêté de vivre, mais voilà que son fils Ziggy décide, lui, de faire de la musique, et quelle musique, il nous donne le goût de voir ce pays (La Jamaïque) entendre sans jamais arrêter d'entendre cette musique d'ensembles de contraste avec notre musique.

Autour de son fils, se trouve sa mère Rita, au voix, sa soeur Cedella et son frère Steve, cela nous donne vraiment une idée de ce que le maître Bob Marley nous aurait donné en 1988. En général tous les disques Reggae sont pareil, vous avez un peu raison, on écoute une chanson et le reste se ressemble, celui s'ajoute de petits sons différents de congas, tambourine, clarinette, cela lui donne un cachet supérieur.

Cet album possède toujours du rythme, rythme de danse, rythme pour nous donner espoir. La voix de Bob Marley Houph! Excusez de Ziggy Marley est semblable ou un peu plus douce dû à son jeune âge. En ce samedi 30 avril, jour de pluie, ce disque était tout désigné pour me donner un enthousiasme pour oublier ce temps maussade. «Conscious Party» débute bien cet album de rythme Jamaïcain. Des percussions à volonté et les voix d'accompagnement sont soutenues par des jeunes «Les Melody Maker» c'est le coeur qui chante

pour eux, ils sont renversants de vérité.

Avec «Have You Ever Beentohell» les claviers et les percussions sont toujours en avant. En écoutant cette pièce et les autres on ne peut que balancer quelque peu la tête ou taper des pieds, les arrangements sont simples mais très efficaces. Chaque musicien vit aux rythmes de cette musique.

Pour «Tomorrow People» l'orgue prend la place, si souvent oublié par les groupes en ces années 80, la voix de Ziggy est claire par moment forcée pour faire sentir sa force d'expression. Les musiciens qui l'accompagnent s'amusent à jouer cette musique entraînante. De «Dream of Home» on remarquera la différence avec les autres de par son rythme Rythm and Blues, une vingtaine de chanteurs qui s'expriment avec cette vérité qui vient de ce peuple en général pauvre, avec cette musique puissante, on oublie nos problèmes, nos soucis routiniers, pour l'espace d'un disque.

Deux artistes des talkings Heads produisent cet album tandis qu'un troisième y joue sur une pièce, l'enregistrement est vivant et impeccable.

Vous voulez passer un été chaud, un été au rythme du Reggae, voici l'album qu'il vous faut pour satisfaire les gens autour d'un feu, sur la plage.

MEILLEURS VENDEURS

JOHANNE BLOUIN
Merci Félix

IRON MAIDEN
Seventh son of a seventh son

MIDNIGHT OIL
Diesel and Dust

NOUVEAUTÉS

SCORPIONS
Savage Amusement

RENAUD
Putain de camion

FREDERIC FRANÇOIS
Une nuit ne suffit pas

Vous trouverez et pourrez entendre le dernier disque à la

DISQUERIE 33/45

843, rue de Puyjalon 589-2552

VIDÉO

JEAN L'HEUREUX



ROBOCOP

Dans un futur proche, un flic, abattu sauvagement par la pègre, est «reconstruit» en robot pour faire régner l'ordre à Détroit. Mais au milieu de ses circuits intégrés, son âme reprend peu à peu le dessus. Voilà dit en quelques mots le prétexte de ROBOCOP, drame de 103 minutes, le plus intelligent des films de science-fiction américains de ces dernières années... et à la fois l'un des films les plus forts et les plus émouvants. Il fallait un européen, Paul Verhoeven, pour réaliser ce tour de force.

À la veille du 21^e siècle, la police de Détroit est confiée à une entreprise privée. Le vice-président, Dick Jones, pousse la production d'un robot de surveillance, mais son prototype a des ratés. Un autre cadre profite du meurtre d'un jeune policier, Murphy, pour faire de son cadavre le soutien d'un androïde appelé Robocop et programmé pour lutter contre les fauteurs de la loi. Après avoir montré son efficacité, Robocop est hanté par les souvenirs de sa partie humaine. Il se met à la recherche de ses assassins et découvre que Jones a partie liée avec eux.

Pour son premier film tourné en Amérique, le réalisateur hollandais Paul Verhoeven a accepté un travail de commande, mais il a su lui insuffler assez d'énergie et d'originalité pour en faire une flam-

boyante fantaisie de science-fiction. Les variations qu'on y trouve sur la robotique, les inégalités sociales et la lutte contre le crime prennent des accents contestataires intéressants.

Aucun film américain récent du même genre n'est comparable à ROBOCOP. Aucun n'a cette richesse visuelle qui fait du film un kaléidoscope d'images qui se bousculent sans jamais compromettre le récit. Ce n'est pas un grand film, mais il y a dans n'importe quelle petite minute de Robocop autant d'idées que dans la majorité des films récents du même genre.

Dans ROBOCOP, la première partie de chaque scène sert à établir un lien commun et la seconde sert à montrer tout ce qui n'a jamais été fait auparavant avec ce même lieu commun. Voilà en quoi Verhoeven est intéressant car il innove.

Une réalisation technique de première force profite d'excellents trucages mis au point par des spécialistes du genre. (Prix d'excellence au Festival d'Avoriaz 88)

Il faut souligner que ce visage humain de Robocop, greffé sur un corps machine est une illusion tout à fait réussie. Lorsque Murphy/Robocop enlève le casque qui protège sa tête humaine, le film bascule dans une étrangeté émouvante, proche de l'hallucination.

PALMARÈS VIDÉO

- Prédateur
- Interspace
- Robocop
- Spaceball la folle histoire
- Sorcières d'Eastwick
- Prom Night 2
- Au delà de la mort
- Platoon
- Une zoo la nuit
- La revanche des tronches 2



- Ciné-Centre
- Tabagie
- Baie-Comeau
- Dépanneur Daka
- Dépanneur APH
- Tabagie Outardes
- Etc.
- CARTE COMMUNE**
- TÉL.: 589-7703**

Du 1^{er} mai au 31 juillet 1988

INSTANT O'KEEFE

GRATTEZ ET DÉCOUVREZ
3 ILLUSTRATIONS
D'UN MEME PRIX ET
VOUS POURRIEZ
GAGNER CE PRIX



Le concours s'applique à tous les formats de bière en bouteille, emballages de 6, 12 ou 24.



PRIX INSTANTANÉS À GAGNER

104X4

PATHFINDER
XE 1988 DE
NISSAN
Valeur
approximative
de 21 000 \$ chacun

1000

ENSEMBLES DE PATIO EN
RESINE DE SYNTHÈSE
AVEC PARASOL DE 6 PIEDS
Valeur approximative
de 249 99 \$ chacun

10 000

GLACIÈRES
DE 31 L EN
POLYÉTHYLENE
Valeur approximative
de 34 95 \$ chacune

Coupons-gratteurs gratuits
voir règlements dans les
33 centres de distribution
O'Keefe. Résumé des
règlements affichés chez les
licenciés participants.

O'Keefe



BANQUE NATIONALE

Modification des heures d'ouverture Pour mieux vous servir

Lundi:	10 h 00 à 15 h 00
Mardi:	10 h 00 à 15 h 00
Mercredi:	10 h 00 à 17 h 00
Jeudi:	10 h 00 à 20 h 00
Vendredi:	10 h 00 à 17 h 00

GUICHET JOUR & NUIT

Ouvert 24 heures

Passez rencontrer nos agents de service
pour une démonstration

PRÊTS: AUTO/VACANCES, ETC.

Renseignez-vous sur nos taux très concurrentiels

LUCIEN BERGERON, B.I.B.C.
DIRECTEUR
1, Place LaSalle
Baie-Comeau (Québec) 296-3307

Nouveau!



LE RÉSEAU

acheteur

vendeur

LE RÉSEAU D'ENTRAIDE IMMOBILIER B.-C. INC. offre aux vendeurs et acheteurs de la région l'occasion de se rencontrer et de s'informer.

Vous êtes donc invité à assister à une rencontre d'information qui aura lieu au Manoir de Baie-Comeau, le lundi 9 mai prochain (1988) à 19:30 heures.

À cette occasion, les conférenciers invités seront:

CONFÉRENCIERS:

- Me Shirley Murphy, notaire
- Me Laurent Samson, notaire
- M. Paul-Yvan Deschênes
- M. Marcel Cadoret, a.g.
- Mme Jocelyne Gobeil
Banque Nationale du Canada

SUJETS:

- L'offre d'achat
- L'acte de vente de votre maison et le prêt hypothécaire
- L'évaluation et l'inspection de votre maison
- Le certificat de localisation
- Financer l'achat de sa maison

L'entrée est libre et un léger goûter sera servi.

Peut-être y rencontrerez-vous l'acheteur (le vendeur) de votre maison.

BIENVENUE À TOUS !

Pour confirmer sa présence ou pour de l'information on compose: 589-9791.

«LE RÉSEAU»

Propriétés à vendre:

- 1) Ragueneau, route 138
8 1/2 pièces, 82 000,00 \$ négociable
- 2) Pointe-Label, rue Granier,
9 1/2 pièces, 72 000,00 \$
- 3) Marquette, rue Parent,
6 1/2 pièces; 89 500,00 \$
- 4) Mingan, rue Allard,
6 1/2 pièces; 85 000,00 \$
- 5) Mingan, rue Marguerite, 10 pièces
91 000,00 \$
- 6) Mingan, rue Des Épilobes,
7 pièces et 2 bachelors
95 000,00 \$

Propriétés recherchées:

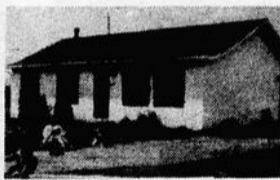
- 1) Dans Mingan, près du CÉGEP
4 chambres, 70 000,00 \$ à
82 000,00 \$
- 2) Dans Mingan, secteur le plateau,
propriété à rénover, 30 000,00 \$
à 32 000,00 \$
- 3) Dans Marquette, rues Parent,
Beauchemin ou environs,
70 000,00 \$ à 88 000,00 \$
- 4) Dans Mingan, quartier Trudel,
70 000,00 \$ à 85 000,00 \$

PROPRIÉTÉ À VENDRE

Communiquez au:
589-9791



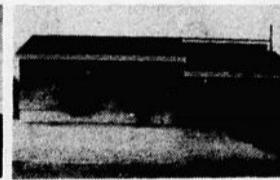
316, Route 138,
Ragueneau



1079, rue Dieppe,
Baie-Comeau



15, rue Richard,
Chute-aux-Outardes



1305, rue Allard,
Baie-Comeau



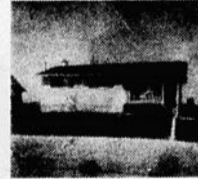
582, rue Marguerite,
Baie-Comeau



1144, rue Des Érables,
Baie-Comeau



2176, rue Galleran,
Baie-Comeau



54, avenue Parent,
Baie-Comeau



950, rue Des Épilobes,
Baie-Comeau

Le Réseau est également à la recherche de maisons répondant aux spécifications ci-après afin de répondre aux besoins des personnes inscrites à sa «banque» d'acheteurs

PROPRIÉTÉS RECHERCHÉES Communiquez au: 589-9791

- 1) Secteur Mingan, près du Cégep
4 chambres, 2 salles de bain
entre 70 000\$ et 82 000\$
- 2) Secteur Marquette, (Garneau, Parent ou Beauchemin)
5 1/2 pièces
entre 70 000\$ et 90 000\$
- 3) Secteur Mingan
5 1/2 pièces (désirons faire nous-mêmes les réparations)
entre 30 000\$ et 32 000\$
- 4) Secteur Mingan
7 pièces (2 chambres au sous-sol)
entre 70 000\$ et 85 000\$

VOTRE OPTOMETRISTE DE FAMILLE

par Sandra Bernard



COMMENT L'OEIL VOIT

L'un des éléments le plus important dans l'action de voir est la perception de la lumière.

Que cette lumière soit naturelle (le soleil) ou artificielle (lampe incandescente), elle est composée d'ondes de différentes longueurs. Certaines de ces ondes sont visibles et correspondent aux différentes couleurs, d'autres sont invisibles et peuvent être parfois nocives pour l'oeil: ce sont les ultra-violet et les infra-rouge.

Toute la lumière qui parvient à l'oeil n'est pas entièrement transmise à la couche sensible au fond de l'oeil, la rétine. En fait, les composantes internes de l'oeil tel que le cristallin, le vitré... en absorbent une certaine quantité dont une grande partie des longueurs d'onde invisibles.

Les rayons lumineux qui proviennent des différents objets vus entrent dans l'oeil. La puissance de l'oeil fait converger

ces rayons sur les cellules sensibles de la rétine. Une image claire est alors formée.

La puissance de l'oeil varie selon les courbures de la cornée, la longueur de l'oeil, la puissance du cristallin...

Par exemple, un oeil myope est souvent plus long que la normale. Les rayons vont donc converger en avant de la rétine et produire une image floue.

Il existe sur la rétine une région plus sensible appelée la fovéa. C'est cette portion de la rétine qui est dirigée vers l'objet fixé et qui permet d'avoir une bonne vision des petits détails. C'est aussi dans cette région que sont groupées les cellules qui permettent de voir les couleurs.

La région de la fovéa est très petite et c'est la seule région qui permet une vision centrale très précise (de 100%). Cependant, toute la rétine autour de la fovéa permet d'avoir une vision dite périphérique, c'est-à-dire de voir l'environne-

ment, les objets qui entourent celui sur lequel le regard est fixé.

Les stimulations visuelles de forme, de couleur, de détail... recueillies par les cellules sensibles de la rétine de chaque oeil sont retransmises par la voie des nerfs optiques au cerveau. C'est le cerveau qui convertit toutes ces impulsions en une image simple, claire et compréhensible.

Dès ce moment, on peut se rendre compte qu'il ne s'agit pas seulement de voir clair pour avoir une bonne vision. La vision claire et simple semble faire appel à plus d'un processus complexe...

Dr Sandra Bernard, o.d.
optométriste

PLATEAU

Débloquons les fonds du plateau

2. Accroissement démographique

Saviez-vous que l'importance des travaux à être effectués pour la réfection du PLATEAU a été signalée à maintes reprises depuis les années 1970?

En 1970, les autorités municipales avaient fait remarquer au gouvernement du Québec les conséquences sur la situation financière de la ville, provoqué par le surdéveloppement engendré par la présence de travaux gigantesques sur les rivières Manicouagan et Outardes.

La firme Lalonde, Valois, Lamarre et Associés produisait, en 1979, à la direction de l'Environnement de l'Hydro-Québec, un rapport dans lequel on mentionne que de 1961 à 1966, la population du territoire actuel de Baie-Comeau était passée de 13 936 à 23 602.

Cette étude (Lalonde, Valois, Lamarre 1979) indique que le nombre d'emplois à l'Hydro-Québec est occupé à 85% par des résidents de l'ex-ville de Hauterive.

De 1960 à 1976, Hauterive a du tripler son «stock» de logements (source L.V. Lamarre 1979):

«Les nouveaux employés de l'Hydro-Québec ne constituaient pas la totalité de cette nouvelle demande mais en sont la principale composante. Plusieurs groupes ou îlots résidentiels démarrent en même temps. Les rues et les services publics doivent être construits partout à la fois.»

En 1982, le groupe Roche dépose une étude sur l'impact socio-économique et fiscal du complexe hydroélectrique Manicouagan-Outardes sur la Ville de Hauterive.

Cette étude vient confirmer les conclusions de l'étude de 1979, de Lalonde, Valois, Lamarre et Associés 1979).

Les coûts du développement ne sont pas compensés par une agumentation de l'évaluation. Entre 1960 et 1976, la dette obligatoire est multipliée par 16.17 fois alors que l'évaluation imposable n'est multipliée que par 11.59.

(Source. Étude Roche 1982)



LA FORÊT

De Tadoussac à Blanc Sablon



Ordre
des ingénieurs
forestiers
du Québec

Section régionale Côte-Nord

LA RÉGÉNÉRATION DES FORÊTS... problème simple ou complexe?

(première partie, de 2)

La préoccupation première des ingénieurs forestiers chargés d'exploiter la forêt pour l'utilisation industrielle de la fibre, est la régénération.

Le terme «régénération» implique renouvellement, reconstitution de la forêt. Par sa nouvelle loi sur les forêts, la loi 150, adoptée en décembre 1986, le gouvernement québécois a établi un certain nombre de principes directeurs pour l'aménagement des forêts publiques. En autres, il y est spécifié que les utilisateurs de la forêt ne pourraient exploiter plus que ce qu'elle peut produire annuellement. De plus, ces derniers seraient responsables d'assurer sa régénération après coupe.

Voilà un mandat qui apparaît simple à première vue, la forêt étant une ressource vivante et renouvelable. L'on pourrait penser qu'il suffit de la laisser à elle-même, pour qu'elle se renouvelle sans problème... ou que la solution serait de refaire une forêt entièrement nouvelle, au moyen de plantations seulement.

LA RÉALITÉ EST UN PEU PLUS COMPLEXE.

FORÊT DU SUD, FORÊT DU NORD... problèmes différents

Au Québec, comme partout ailleurs, les caractéristiques de la forêt sont intimement liées à la qualité des sols et aux particularités du climat.

Alors que dans le cas des forêts feuillues de l'ouest du Québec et de la vallée du St-Laurent, où l'exploitation forestière entraîne des problèmes de surabondance d'activité végétale, qui se traduit par le développement d'une foule d'essences indésirables et compétitionnant pour l'espace disponible, la forêt du nord, appelée aussi forêt boréale, souffre généralement d'un manque d'activité végétale.

Ce manque d'activité végétale de la forêt du nord a des avantages et des inconvénients, après la coupe.

Au nombre des avantages, soulignons que la régénération naturelle des essences désirées, telles le sapin et l'épinette, est généralement plus abondante, et de plus, la compétition par les broussailles est pratiquement négligeable.

Pour ce qui est des désavantages, ils sont sérieux:

- le faible rendement des sols forestiers, dans beaucoup de cas, ne permet pas d'investir massivement dans des procédés de reboisement artificiel coûteux.
- la jeune forêt répond mal aux traitements visant à augmenter sa productivité.

Si la forêt de la Côte-Nord a l'avantage de receler des ressources encore très importantes de forêts inexploitées, son exploitation industrielle entraîne des difficultés assez particulières dues à la géographie très accidentée, à l'abondance de lacs et rivières qui sont autant d'obstacles, et aux dépôts de sols généralement minces et rocheux.

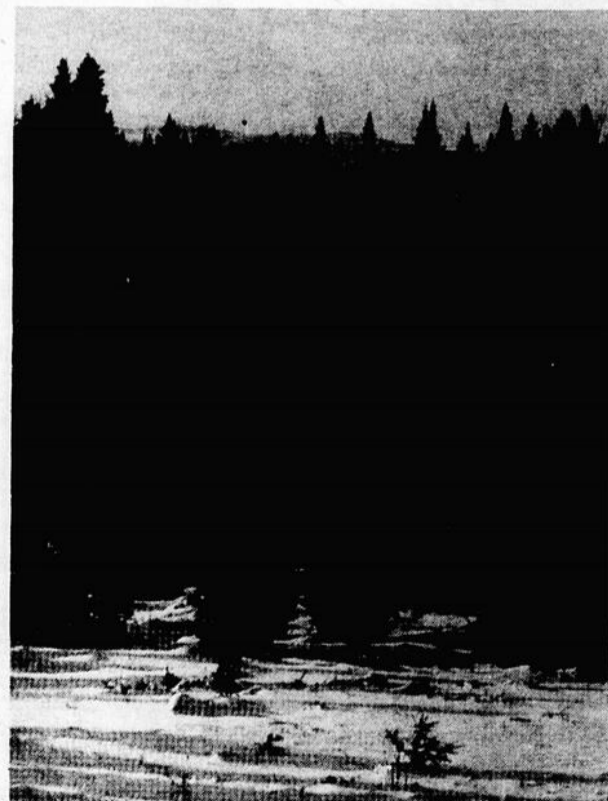
La sylviculture (ou culture des arbres), dans ces conditions, pose à l'ingénieur forestier un dilemme à la fois technique et financier.

L'espèce dominante sur la Côte-Nord est, bien entendu, l'épinette noire, qui apparaît souvent en peuplements immenses originant généralement de grands incendies forestiers. Il semble que ce soit ainsi que la nature a permis le développement de cette essence, en créant les conditions de milieu idéales pour sa reproduction.

L'homme ne peut pas encore, à ce jour, imiter la nature. Il doit se résoudre à améliorer le résultat de ses interventions.

Dans la deuxième partie de cet article, nous examinerons les solutions de régénération de l'épinette noire, reine des forêts de la Côte-Nord.

Gilles Barrette,
ingénieur forestier
Industrie des Pâtes et Papiers





COMITÉ DE
SPECTACLE
BAIE-COMEAU

présente

CJMS 128

Poulet
Frit
Kentucky

CFM 10
LA TÉLÉVISION DE QUÉBEC

CELINE DION

REPORTÉ



BEST SHOW DE L'ANNÉE
LA PROCHAINE STAR

ELLE EST GÉNIALE

UN TALENT FO

UNE FILLE EXCEPTIONNELLE
UNE VÉRITABLE BÊTE DE SCÈNE
LE SPECTACLE À VOIR
ELLE DOMINE LA SCÈNE
CARRÈMENT IRRÉSISTIBLE

7 août 1988 à 20 h 30
Centre récréatif de Baie-Comeau

La Vallée des Roseaux

Un endroit...
Une aide...
Des personnes...

Offrant un support nouveau
aux malades atteints de
cancer et à leurs proches.

Pour ce qui est humainement
possible...

À découper

En faisant
un don de \$

(Des reçus d'impôt seront émis pour
les dons de 10 \$ et plus)

NOM: _____

ADRESSE: _____

Adresser à:

La Vallée des Roseaux
C.P. 2162
Baie-Comeau (Québec)
G5C 2S9
Tél. (418) 589-7705

Religion

«Une dignité menacée»

Message du Comité des affaires sociales de l'assemblée des évêques du Québec à l'occasion du 1er mai.

«Les assistés sociaux sont déjà des citoyens humiliés qu'on n'a pas décemment le droit de blâmer et de harceler...» En reprenant ces paroles prononcées en juin 1986 par son regretté président, Mgr Adolphe Proulx, le Comité des affaires sociales de l'assemblée des évêques du Québec tient à réitérer sa solidarité avec les personnes assistées sociales qui sont, pour la plupart, des ex-travailleurs et travailleuse en recherche d'emploi. Or, l'actuel projet de réforme de l'aide sociale, appelé «Pour une politique de sécurité du revenu», force ces personnes à vivre un nouvel épisode qui transforme les victimes du système économique en présumées coupables.

Avec la quasi-totalité des groupes intervenus en commission parlementaire, le comité estime qu'un choix de société s'évalue d'après le sort fait aux plus pauvres et voit donc dans ce projet un enjeu social et éthique

décisif qui aura un impact sur l'ensemble du monde du travail.

À l'heure même où, dans un contexte de concurrence internationale et de rareté d'emplois, les personnes ont de moins en moins d'emprise sur les décisions qui affectent leurs conditions de vie, le projet de réforme de l'aide sociale s'articule tout entier autour de l'incitation au travail, réduisant l'indigence à un simple problème individuel.

Appauvrissement et augmentation des contrôles

Bien que le comité ait remarqué certaines mesures à première vue posi-

ves dans le projet gouvernemental, force est de constater que celles-ci seront bien souvent noyées dans une dynamique engendrant un appauvrissement des contrôles accrus. Ainsi, toutes les personnes assistées sociales verront leurs prestations de base diminuées tant qu'elle n'auront pas fait la preuve de leur inaptitude au travail. Les femmes, en particulier, seront très touchées, puisque la mère d'un enfant de deux ans et plus sera forcée, par des coupures de prestation, de se trouver un emploi, la réforme ne reconnaissant pas le travail domestique et l'éducation des enfants comme un travail véritable. Enfin, même si le projet accorde

en théorie la parité aux jeunes de moins de trente ans, diverses mesures, telles la contribution alimentaire des parents et la pénalité pour le partage du logement, viennent la restreindre.

Des valeurs détournées

Le projet fait appel à des valeurs qui ont des résonances chez un grand nombre d'entre nous. On y parle de travail, de responsabilité et même d'équité pour les plus pauvres sans cependant se préoccuper des conditions socio-économiques du marché de l'emploi.

Le comité estime que la promotion concrète des droits des personnes assistées sociales doit se faire sur des bases plus réalistes et plus humaines. Le travail, si important soit-il, n'est pas un absolu. Il doit respecter et développer la dignité des personnes. La responsabilité devient un leurre si elle ne permet pas à la liberté de s'exercer et à la personne de prendre des initiatives. L'équité n'est pas une excuse pour appauvrir un plus grand nombre de personnes. Elle est une mesure qui fait de la poursuite des droits humains une priorité.

Faisant référence à la parabole du bon Samaritain, le Comité rappelle qu'il nous appartient de nous faire proches de ceux et celles qui sont parmi les plus pauvres de notre milieu. Mais comme

ce voyageur de Samarie, il nous faut accepter d'en payer le prix.

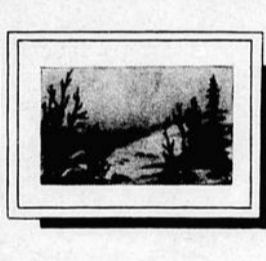
Une société juste doit assurer la meilleure distribution possible des richesses, dans les limites des ressources disponibles, et fournir à tous ses membres, sans exception, les moyens de mener une vie empreinte de dignité et caractérisée par l'autonomie, la liberté et la responsabilité.

Pour une réforme de nos choix de société

Le comité estime enfin que le projet de réforme de l'aide sociale doit être retiré et remplacé par une série de mesures qui favorisent davantage la saine évolution de notre société:

1. une politique réelle et créatrice de plein emploi qui devrait conduire à réévaluer les choix économiques et technologiques opérés depuis quelques années;
2. des programmes de formation de l'ensemble de la main-d'œuvre pour faire face aux nouvelles méthodes de travail;
3. une réforme de la fiscalité qui avantage les familles et les personnes à faible revenu;
4. une réforme de l'aide sociale basée sur les besoins réels des personnes et définie en fonction d'un seuil reconnu de pauvreté.

Bonne Fête aux mamans...



Tableaux exclusifs de l'artiste
peintre paysagiste

Hélène Denis

POUR UNE VISITE À SON ATELIER, TÉLÉPHONE: 589-9408

MARIE (suite et fin)

*C'est le mois de Marie, c'est le mois le plus beau:
À la Vierge chérie, disons un chant nouveau
(Alphonse Bourbeau, Capucin)*

Marie est celle qui fait signe... Un signe discernable seulement au regard de la foi.

En effet, un tel signe ne peut être perçu qu'à la condition d'être regardé dans une certaine vision. Une vision qui permet de

voir loin... une vision de foi.

Le signe que donne la Vierge Marie ne s'arrête pas à elle. Il passe à travers elle. Il nous conduit à Jésus, son enfant, qui à son tour nous conduit à Dieu son Père. Or Jésus, lors de sa venue parmi nous, nous a dit que son Père et son Dieu était notre Père et notre Dieu.

Marie a bénéficié de cette vision de foi... elle nous invite à l'imiter.

Elle nous apprendra que «la foi est avant tout faite de fidélité à une personne plus qu'une adhésion à un formulaire dogmatique».

Voilà pourquoi lorsque nous la prions, elle nous redit la parole adressée aux gens des noces de Cana: «Faites tout ce qu'il vous dira... faites-lui confiance».

La Vierge Marie, c'est une école de foi. «Elle a tenu par la foi»; et la prière c'est apprendre qu'on ne tient près de Jésus que par la foi...



SUPER SPÉCIAUX DE MAI

Salon Sherlayne

2131 Galleran
589-4631

- Facial 15\$
- Ongles en poudre de lune 30\$
- Traitement corps cellulite-vergeture pour raffermir ou amincir 40\$ (Rég.: 65 \$)
- Traitement seins 30\$ (Rég.: 55\$)
- Permanente 30\$ Coupe et Brushing (inclus)
- Coupe Enfant: 5\$
Adulte: 7\$

Venez essayer notre lit de bronzage avec facial (lumière 400 watts) intégrer

OUVERT
Variétés CAROL GILBERT enr.

1780, boul. Jollet 589-6255
(voisin du Marché Jollet)

10%

de rabais
sur toute la marchandise
à prix régulier.



coupez je jeu de cartes
et obtenez soit un chandail,
un foulard ou un bandeau **gratuit** ou un

10% additionnel

Lot de jeans adultes
19⁹⁹

Cette promotion est pour un temps limité ou jusqu'à épuisement de la marchandise. Le spécial n'est pas appliqué sur les vêtements personnalisés.

Pour la Fêtes des Mères

Nous avons une très belle collection
de bijoux en argent.

Librairie Côté



Articles de bureau - Fournitures scolaires
Calculatrices - Ameublement de bureau
Estampes de caoutchouc - Gravures



Votre passage
lors de
l'exposition
industrielle et
commerciale
nous a fait
grand plaisir

889, rue de Puyjalon 589-5166

AVE YVES TREMPER



Plusieurs personnes
âgées se sont donné
rendez-vous à l'après-
midi de l'Age d'Or,
vendredi, à l'exposition
industrielle et
commerciale.



Le camelot par
excellence: Marie
Archambault; elle l'a
l'allure!

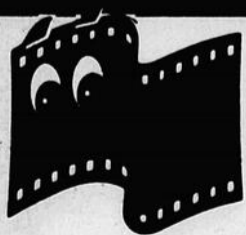


Des beaux, bons et
jeunes mannequins ont
défilé pour les
boutiques
Sports/Experts et
Mercerie Guy Bélanger.



Centre
régional
Manicouagan

600, boul. Laflèche
589-6559



PHOTO

Service 1 heure
Qualité garantie

dix quatre

Nous utilisons
le papier Kodak
pour sa beauté,
sa qualité.

Galleries
Baie-Comeau

300, boul. Lasalle
296-2227

LA FONDATION PIERRE SAINTONGE

... l'espoir des sclérosé(e)s

Est-il encore loin le jour, où un traitement efficace sera disponible pour, sinon complètement enrayer les séquelles de cette maladie qu'est la Sclérose en plaques, à tout moins, la rendra moins douloureuse et davantage supportable, pour ceux et celles qui en sont atteints!

C'est le voeu qu'a exprimé la population de Baie-Comeau à l'endroit du président-fondateur PIERRE SAINTONGE, lors de son passage à Baie-Comeau à titre de conférencier-invité lors de la première levée de fonds tenue à l'hôtel Le Manoir, le 22 avril dernier, sous forme d'un souper-bénéfice. Près de 150 personnes ont répondu à l'invitation du président Réal Savoie.

Cette maladie du système nerveux central qui affecte la miéline touche au-delà de 55 000 Canadiens dont 12 000 personnes, seulement au Québec. Donc, une personne sur 500 en est atteinte!

La Fondation PIERRE SAINTONGE en était à sa quatrième levée de fonds. Première sensibilisation financière directe auprès de la population de la Côte-Nord, il semble que ce ne sera pas la dernière, si on s'en tient aux propos du comité organisateur qui était composé cette année de: Réal Savoie, à la présidence, Lorraine Gagnon Fortin (animation), Eliane Brisson (publicité), Bernard D'Auteuil (trésorerie) et Alain Tremblay (archiviste).

Les buts visés par la Fondation sont les suivants:-

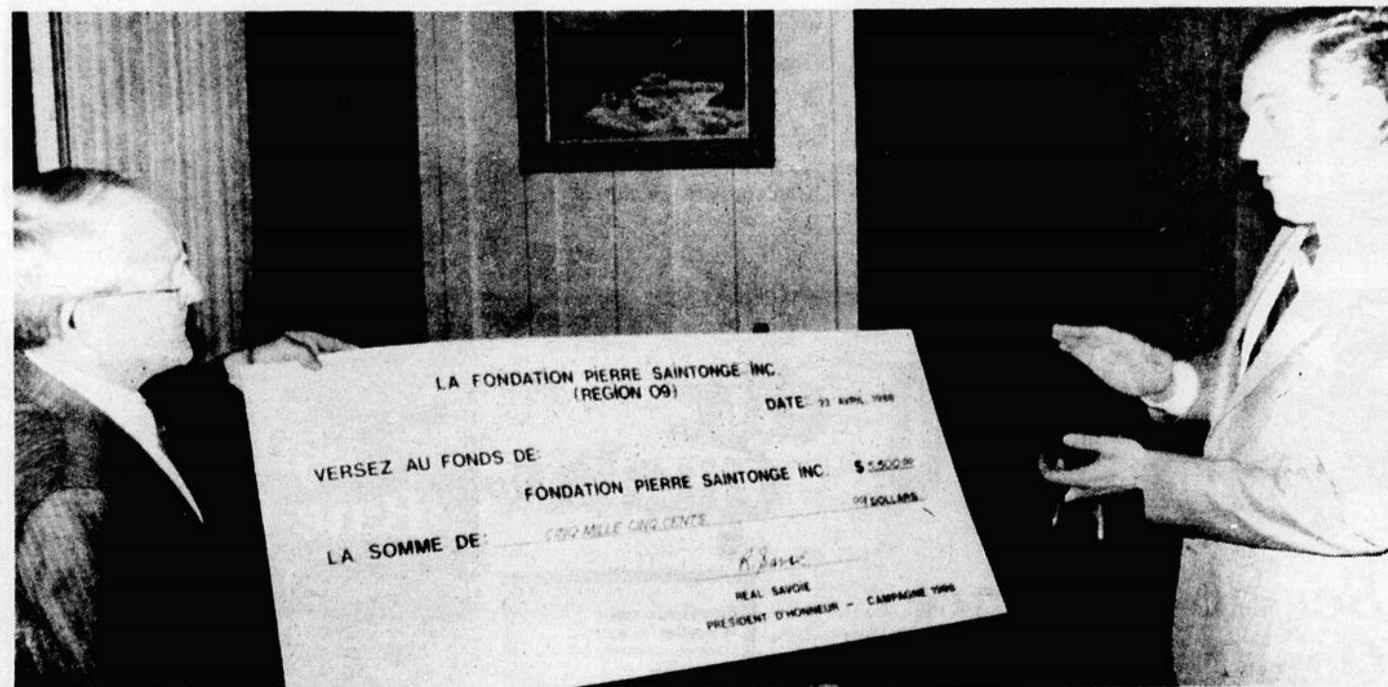
- Financer la recherche médicale, dans les centres existants et ceux éventuellement à être créés;
- Venir en aide aux personnes atteintes de sclérose en plaques par le truchement:-
 - d'un service d'écoute téléphonique provincial;
 - en plus d'informer les bénéficiaires de leurs droits, d'handicapé(e)s;
- Et, d'aider financièrement les personnes sclérosées ou familles démunies ayant à leur charge une telle personne, et cela, peu importe qu'ils soient des grands centres ou proviennent des différentes régions du Québec.

L'émission LE POINT consacrera une autre émission sur la Sclérose en plaques.

SOUPER BÉNÉFICE - SCLÉROSE EN PLAQUES



Le premier souper bénéfice a attiré près de 150 personnes à l'hôtel Le Manoir en ce 22 avril alors que d'innombrables autres activités avaient cours à Baie-Comeau en ce même jour.



Réal Savoie en compagnie de Pierre Saintonge, dévoile au président fondateur l'ensemble des sommes amassées dans la région. Il s'agit d'un chèque au montant net de 5 500 \$. L'objectif initial, fixé à 10 000 \$, a été effleuré. On se promet de déjà faire mieux l'an prochain!



On avait confié l'animation à Lorraine Gagnon-Fortin pour ce premier souper bénéfice qui s'avéra un succès de réussite.



Réal Savoie, président de cette première levée de fonds régionale, a tenu à remercier la population pour sa très grande générosité à l'endroit de la Sclérose en plaques.



Madame Véronique Béliveau a accepté avec empressement d'être la marraine pour la région 09, lors de cette première levée de fonds.



Pierre Saintonge, dont la Fondation porte le nom, a assuré la population que les argents accumulés en région reviendront sous différentes formes d'aide aux sclérosés de la région. Il s'est dit confiant des résultats positifs à venir dans la recherche et le traitement de cette maladie qui affecte plus de 55 000 Canadiens, dont 12 000 personnes, seulement au Québec.

Les Éditions Nordiques

rendent hommage à nos secrétaires

Un tour d'horizon de nos neuf gagnantes



La gagnante est Jolaine Landry, accompagnée de M. Lucien Bergeron de la Banque Nationale Baie-Comeau. Elle se mérite 15 séances de bronzage, gracieuseté du Salon Miami Bronzage. M. Paul Brisson remet le prix à notre gagnante.



La gagnante est Ginette Harrisson (CSN). Elle se mérite une gerbe de roses rouges, gracieuseté de Fleuriste Otis (Mme Rolande Otis).



La gagnante est Julie Morin (Canon), accompagnée de M. Paul Brisson des Éditions Nordiques. Elle se mérite un coucher et un déjeuner, gracieuseté de l'hôtel Le Manoir.



La gagnante est Marie Andrée Lebrun, accompagnée de Micheline Fournier, avocate. Elle se mérite un collier égyptien en argent, gracieuseté de la Bijouterie Jacques Chamberland.



La gagnante est Line Simard, accompagnée de Mme Thérèse Lefebvre (CRLCN). Elle se mérite une séance de coiffure, gracieuseté de Jovette Leblanc du Salon Adam & Ève.



La gagnante est Denise Ferraro, accompagnée de Donald Fortin. Elle se mérite un souper pour 2 personnes, gracieuseté de M. Wil Gagnon du restaurant Le Brasier.



La gagnante est Marie-Claude Gagné, accompagnée de M. Pierre De Champlain. Elle se mérite un foulard 100% soie, gracieuseté de la Boutique Cottillon (Mme Dora Bélanger).



La gagnante est Marjolaine Savoie, accompagnée de M. Réal Savoie de Cartier Transport Cabano Expéditex. Elle se mérite 3 traitements d'esthétique, gracieuseté du Salon d'esthétique Liane; Nancy Leclerc représente le salon.



La gagnante est Lisette Blackburn, accompagnée de M. Jean-Yves Blackburn. Elle se mérite un repas complet pour deux personnes, gracieuseté du restaurant L'Ancêtre, Buffet Nicole enr. traiteur, Mme Nicole Beaudin.



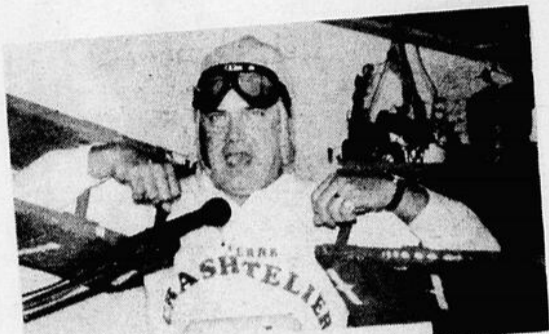
Jolaine Landry (Banque Nationale Baie-Comeau), Marjolaine Savoie (Transport-Cartier), Marie-Claude Gagné (Geoffrion Leclerc), Lisette Blackburn (Meuble), Line Simard (CRLCN), Julie Morin (Canon), Denise Ferraro (Caisse d'établissement), Ginette Harrisson (CSN), Marie Andrée Lebrun (Lavoie, Langlois, Fournier avocats)



LE CLUB

Mérit-As

Pierre Catellier, invité au club Mérit-As



Le super-avion Crashtelier (Marc Lefebvre).



Et pourquoi pas une petite chanson pour l'ami Pierre!



M. Donald Desrosiers remet à l'invité, M. Pierre Catellier, une plaque-souvenir du Club Mérit-As.



L'ancienne secrétaire de M. Pierre Catellier qui s'est recyclée en conseillère publicitaire, Viviane Richard.



M. Jean-Louis Martel lui en a donné pour son argent.



Le bénévole invité de M. Pierre Catellier, M. Walter Arsenault, reçoit un certificat d'appréciation pour son implication dans le milieu. M. Donald Bélanger fait la remise.



Que de beaux souvenirs de randonnée en bateau racontés par Denis Bérubé.



Et un petit coup au paternel ! Yves Catellier, le fils.



M. Pierre Catellier et sa compagne, Francine Gauthier.



M. Donat Jobin, lui, c'est les avions.



Michel Germain, toujours égal à lui-même.



Le gardien de nuit, Stéphane Gauthier, fait sa tournée d'inspection.

Photos: Yves Proulx

Une gracieuseté des Éditions Nordiques

promo-services

PLEIN-JOUR sur la Manicouagan

PETITES ANNONCES

DIVERS À VENDRE

Surplus militaire Montréal: chemise de travail: 2.75 \$; pantalon travail: 3.50 \$; bottines travail: 15.00 \$; catalogue. (Envoyer 2.00 \$, remboursement 1re commande). Surplus militaire, 26, rue Notre-Dame, C.P. 243, St-Timothée, Qué. J0S 1X0.

Bateau 16 pieds, 50 HP, Mercury, toit amovible, remorque, très bon état. 296-5275.

Équipement de salon de coiffure avec lavabo, lit bronzant, table, bicyclette 26 fille, balançoire pour enfant, classeur fichier, caisse enregistreuse, étagère. 589-2183, 589-8602.

LOGEMENTS À LOUER

LOGEMENTS À LOUER
2 1/2, 3 1/2:
rue Comtois
3 1/2: rue Bon Désir
4 1/2: rue Mingan
4 1/2: boul. Joliet
589-8449, 589-5015

LOGEMENT À SOUS-LOUER
4 1/2 à sous-louer, propre, neuf; 1169, rue Mingan, app. 1. Libre 1er avril 1988. 450 \$ par mois.
Après 17 h:
589-3658

3 1/2 meublé, non chauffé, non éclairé, eau chaude fournie, 350\$/mois. Après 17 h: 589-5123.

2 1/2 meublé, éclairé, chauffé, laveuse, sècheuse gratuites. 296-6054.

Grand 5 1/2, non chauffé, non éclairé, eau chaude fournie, libre immédiatement. 589-2902.

Grand 3 1/2 meublé, chauffé, eau chaude, balcon, rue Babel. 296-3809.

1 1/2 meublé, chauffé, éclairé, laveuse, sècheuse, entrée indépendante, St-Nom-de-Marie, libre 1er mai. 296-2646.

LOGEMENT À LOUER

4 1/2 non meublé, non chauffé, avec casier de rangement, 330 \$ par mois. 3 1/2, sous-sol, meublé, non chauffé, 300 \$/mois. Libres 1er juin. Après 17 h: 296-4853

3 1/2 meublé, éclairé, chauffé, situé sur la rue Du Parc, Marquette. Libre 1er juin. Après 16 h: 589-3817.

LOGEMENT À LOUER

Vous voulez être chez-vous chez nous, dans de grands 5 1/2 pièces? Alors n'hésitez pas, téléphonez-moi aux immeubles Belle-Vue: 296-5100

2 1/2 meublé, chauffé, éclairé, situé près du centre-ville Mingan, libre immédiatement. 589-8617, 589-4884.

Beau grand 5 1/2, bien situé, endroit tranquille, 50, rue Iberville, Marquette. 296-4854.

1 1/2 meublé, chauffé, éclairé, libre immédiatement. 589-7975, 296-5631.

4 1/2, 5 1/2 situés près centre-ville secteur Mingan, libres 1er juillet. 589-7975, 296-9345.

Bachelor situé près centre-ville, libre immédiatement. 589-3023.

5 1/2 (demi-sous-sol) chauffé, éclairé, eau chaude, laveuse, sècheuse, libre 1er juin - 79, rue Babel. Après 17 h: 296-5409.

Grand 3 1/2 chauffé, eau chaude, balcon, rue Babel. 296-3809.

LOGEMENT À LOUER MAI GRATUIT

3 1/2 meublé, entrée indépendante, sous-sol, situé rue Rouleau, 275 \$/mois.
589-2485

CHAMBRES À LOUER

CHAMBRE À LOUER
Chambre à louer avec cuisine et salon à la disposition, située près du Centre Henri-Desjardins.
589-4059

DIVERS

Fête d'enfants, fête des mères, animation, demandez Clowns en liberté. 589-8602, 589-2183.

AUTOS À VENDRE

Corvette 1977, L-48, bleu métal-flake, condition A-1, 13 500 \$. 296-6250.

Astro van 1985, fini campwagon, très propre. 589-5163.



«La plus large tolérance dans la plus stricte indépendance».
Ordre de la Rose-Croix
AMORC
C.P. 2246
Baie-Comeau
G5C 2S9
Informations:
589-7364
296-3110



MAISONS À VENDRE

MAISON À VENDRE

Maison à vendre, secteur Marquette, 1, rue Garneau, maison de prestige, split américain avec garage, grand terrain paysagé, clôturé, environ 11 000 pi. car.
589-3817
296-3065

Maison avec toit cathédrale, 26 x 42, abri d'auto, 4 chambres, foyer. 589-7486.

MAISON À VENDRE

Très belle résidence située secteur Mingan au 1079, rue Dieppe, 26 x 42, 3 chambres, 2 salles de bains, sous-sol fini, garde-robe en cèdre, terrain 100 x 80 clôturé, remise et patio. Prix plus que raisonnable.
Pour information:
589-8896

MAISON À VENDRE

Maison située sur la rue Morain, secteur Mingan.
589-8449

MOTOS À VENDRE

Yamaha 1985 BW 200, à gros pneus, peu utilisée, très propre, 1000 \$. 589-9207.

Trois roues Honda Big-Red 1983, électrique, bonne condition. 296-8914, 296-8812.

Appelle avant plutôt qu'après
Alcooliques Anonymes
589-9601

Coalition pour la protection de la vie humaine

Si tu veux témoigner de ton désaveu face au jugement de la Cour suprême concernant l'avortement, et si tu crois que la vie est un don de Dieu qui ne peut être refusé à l'enfant dans le sein de sa mère, tu peux de joindre à tous ceux qui viendront à Québec le 15 mai.

Lieu de rassemblement: Les Plaines d'Abraham, de 14 h à 17 h.

Objectif: Le droit à la vie Une législation qui protégera le foetus humain.

Renseignements et réservations: S. Suzanne Locas, 589-9508.

Prix: 20 \$ aller-retour
Départ de Baie-Comeau: 6 h
Départ de Québec: 17 h

Prions le Seigneur, qui est le Maître de la vie de donner à notre monde d'aujourd'hui l'amour et le respect de la vie humaine, ainsi que le sens de notre responsabilité face à ce don de la vie.

À cette intention tu es invité(e) à l'heure de prière qui a lieu à la cathédrale de 13 h 30 à 14 h 30 tous les mardis.

Et le dimanche 15 mai à la cathédrale de 11 h 30 à 16 h 30 pour ceux qui ne peuvent se rendre à Québec il y aura adoration pour soutenir l'action de nos frères par la prière.

Les Éditions Nordiques

UNE DIVISION DE Hebror inc.

promo-services

Directeur général régional: Paul Brisson

Directeur général: Claire Brisson

Contrôleur: Alain Ouellet

Administration: Diane Archambeault, Denise C. Lagacé, Michelle Dupont, Hélène Lévesque, Noëlla Savoie

Conseiller publicitaire Thèmes et Promotion:

Yves Tremblay

Journaliste: Sandro Célant

Conseillers en publicité: Luc Michaud, Yves Proulx, Alain Bouchard

Directeur de la photographie: Jean-Paul Fouquet

Directeur de la production: Thérèse M. Hickey

Composition - montage: Ginette Beaulieu, Diane Labonté, Monique Dubé, France Paris, Francine Castonguay, Denis Caron, Gaston Arseneault, Lyne Raymond

PROMO-SERVICES
896, rue de Puyjalon
Baie-Comeau, G5C 1N1
589-5900

Tirage 10,900 copies, imprimé par les Editions Nordiques, Sept-Îles

Le contenu de ce journal ne peut être reproduit sans l'autorisation expresse et écrite de ce journal.



NAISSANCES

AVRIL:

26: Sylvie Brisson et André Lessard, Forestville (fille)
26: Marjolaine Harel et Denis Dastous, Baie-Comeau (fille)
27: Brigitte Barville et Jocelyn Martel, Chute-aux-Outardes (garçon)
27: Suzanne Parisé et Patrice Girard, Ragueneau (fille)
28: Claire Chassé et Michel Landry, Baie-Comeau (garçon)
28: Solange Gosselin et Christian Savard, Baie-Comeau (fille)
29: Martine Cloutier et Claude Bonneau, Baie-Comeau (garçon)
29: Line Gagnon et Denis Doucet, Baie-Comeau (garçon)

MAI:

01: Diane Petitpas et Luc Roberge, Baie-Comeau (garçon)
01: Francine Caron et Richard Gagnon, Pointe-à-Boisvert (garçon)
01: Solange Vachon et Jean-Noël Rousselot, Bersimis (fille)
01: Nicole Lepage et Yves Dufour, Baie-Comeau (fille)

Allaitement-secours

Si vous allaitez bébé au sein et si, une fois rendue à la maison... vous avez besoin d'aide, les personnes suivantes se feront un plaisir de vous venir en aide:

Odette Bouchard 589-8957
Véronique G. Poirier 589-4710
Johanne Bergeron 589-4900
Gaétane Ricard 589-7889
Louise-Martine Lévesque 589-9427

«As-tu des problèmes avec les drogues?»



Les narcotiques anonymes peuvent peut-être d'aider.
RENCONTRES GRATUITES:
MARDI et JEUDI, à 20 h,
à l'église St-Nom-de-Marie (sacristie)



DÉPRIMÉS ANONYMES

Rencontre tous les mercredis de 19 h à 21 h
27, PLACE LASALLE, BAIE-COMEAU

PROFESSIONNEL

Avocats

Savard, Nadeau, Francoeur, Dionne, Larue & Associés

Avocats et Procureurs

Gaston Savard cr
Jean Nadeau
Serge Francoeur *
Michel Dionne **
Michèle Larue
231, boul. Lasalle
C.P. 315
Baie-Comeau,
G4Z 1S7
Tél.: 296-4921

* Maîtrise, droit du travail
** Agent de marques de commerce

MANDATS D'AIDE JURIDIQUE ACCEPTÉS

Chiropraticiens

BENOIT BOISVERT

Docteur en chiropratique

Clinique chiropratique de Baie-Comeau
108, boul. LaSalle. Tél.: 296-4630

Denturologiste

André Element, d.d.

DENTUROLOGISTE

Sur rendez-vous

16, Place LaSalle, suite 104
Baie-Comeau, G4Z 1K3

296-4822

Aidez-nous

La victoire est si proche.
Aidez-nous à vaincre la fibrose kystique.



CLUB DE BRIDGE DE BAIE-COMEAU

Voici les résultats de la séance de bridge-duplicata du mercredi 27 avril 1988. Moyenne: 54

Les 5 premiers sont:

1. Yves Decelles et Paul Decelles 68
2. Irène Pagé et Gordon Warner 65
- (3-4). Lise St-Pierre et Michel Grenier 58 1/2
- (3-4). Bernard Morin et Madeleine Morin 58 1/2
5. Pierre Bernier et Romain Desrosiers 56 1/2

Prochaine séance: tous les mercredis à 19 h 30, à l'hôtel Le Manoir. Pour réservation de partenaire, appelez Bernard Morin à 589-6823. Yves Decelles est celui qui a accumulé le plus de points de victoire du 1er janvier 1988 au 31 mars 1988.

Romain Desrosiers, président.

À surveiller dans nos prochains journaux

Thèmes du mois de

MAI:

- Semaine nationale des ingénieurs
- Semaine des infirmières
- Semaine de la police
- Semaine de la sécurité des motocyclistes
- Semaine nationale des transports
- Mois de l'environnement

Pour informations, contacter:

YVES TREMBLAY

Votre conseiller publicitaire

«Thèmes et promotion»

589-5900



Service des loisirs

Ville de  Baie-Comeau

Secteur socio-culturel


Bibliothèque municipale de Baie-Comeau

Dans le cadre des «Portes ouvertes» et en collaboration avec la société historique de la Côte-Nord, la bibliothèque municipale de Baie-Comeau invite toute la population au lancement du livre de

M. Charles-Émile Bolduc: «Côte-Nord, 1928-1987»

Le dimanche, 15 mai 1988, à 14 h à la Bibliothèque municipale de Baie-Comeau

Une vente sur place sera organisée et M. Charles-Émile Bolduc sera disponible pour une période de signature.

c'est là  que ça se passe!

«Vers une meilleure qualité de vie»

Tel est le thème de notre année 1987-88. Nous, le cercle de Fermières de Baie-Comeau (Marquette), nous clôturons notre année d'étude et de travail par une exposition au gymnase du Centre Culturel, soit le:

13 mai: 19 h à 22 h

(19 h 30 mot de bienvenue, suivi de la Chorale des jeunes sous la direction de Mme Colette Hébert)

14 mai: 13 h à 16 h 19 h à 22 h

15 mai: 13 h à 17 h (tirage à 16 h 30)

Pour vous remercier de votre visite, un prix sera tiré chaque jour.

Ne manquez pas de venir encourager les membres pour leur travail et par la même occasion, vous renseigner sur les sujets d'étude ou techniques d'artisanat.

Le conseil des Fermières Baie-Comeau (Marquette)

Cadets de l'Aviation Royale du Canada Escadron 654 Manicouagan, Baie-Comeau

REVUE ANNUELLE

Centre Henri Desjardins

le vendredi 27 mai

à compter de 19 h 30

Admission: gratuite

Venez voir en grand nombre les démonstrations et les kiosques de nos jeunes.

Lt Jean St-Laurent, Off. D'Admin. 589-3904

Info-Expo

Quatrième Expo-Printannière

Secteur Socio-culturel, Ville de Baie-Comeau et l'Atelier «Sous mon toit»

Quand?

Le samedi, 14 mai de 13 h à 21 h

Où?

Centre socio-culturel, rue Mance Locaux E1 et E4

Qui expose?

1- Les participants à l'Atelier Plein Air '87

2- Les personnes inscrites en Techniques de Dessin I de l'Atelier «Sous mon toit»

3- Les personnes inscrites au cours de Peinture II Secteur Socio-culturel Ville de Baie-Comeau

Quoi?

Les meilleures pièces réalisées au cours de ces ateliers.

Brunch musical, 8 mai 1988 Manoir Comeau

Artistes

Lucille Caron, chanteuse

**Jean-François Beaudet
Marie-Claude Beaudin
Pianistes élèves de Sr.
Suzanne Lecas**

**J.M.C.
Section Baie-Comeau**

Le Concert de fin d'année des Amis du Piano

aura lieu au
Centre Henri Desjardins
le 22 mai, à 20 h

Beethoven, Brahms, Kabalevsky
et autres.

Entrée libre
avec la carte de membre

Adultes: 5\$

Moins de 18 ans: 3\$

VERS L'ÂGE SÉNIOR INC.

invite tous les retraités
et pré-retraités à la réunion,

**mardi, 10 mai à 19 h 30
au Centre de Jour,
659, boul. Blanche.**

*Rapport des activités
de l'année et Élection
du Conseil d'Administration.*

Merçi

Club des collectionneurs de Baie-Comeau

Exposition annuelle
au Centre socio-culturel

Samedi, 14 mai de 13 h à 22 h

Dimanche, 15 mai de 13 h à 16 h

Admission: gratuite

Venez voir en grand nombre
le passe-temps préféré
des gens de chez-nous.

Jean St-Laurent, président 589-3904

LA LIGUE RÉGIONALE D'IMPROVISATION PRÉSENTE

LES VERTS-LES BLANCS

Sam. 7 mai 20h30

RÉSERVATION 589-4884

BILLET 5\$ SERVICE DE BAR

* AU KAFE
KIBBOUTZ
-CEGEP-

ÉTUDE 3\$

La L.R.I. est produite par Impro-gestion-logistique, programme Jeunes Volontaires

MERCI À TOUS NOS COMMANDITAIRES

- Brasserie O'Keefe - Impro-Gestion Logistique - Tilden
- Pepsi-7Up - Imprimerie Latzé - McDonald's
- B.C.C.A. - Podium - Tim Horton



Service des loisirs secteur Sport



POUR NOUS REJOINDRE...

Coordonnateur des sports: Raymond Girard: 296-8174
Régisseurs: François Leblond: 589-1578
Denis Coulombe: 589-1581
Serge Bouchard: 296-8183
Jocelyn Bernatchez: 296-8308

Message enregistré: Centre Henri-Desjardins:
589-1589
Centre récréatif: 296-8182

Information en santé:

- Centre récréatif: 296-8184
- Pavillon du Lac: 296-8198
- Polyvalente des Baies: 296-8307
- Centre Henri-Desjardins: 589-1585
- Pavillon de l'Estuaire: 589-1592
- Stade Médard-Soucy: 589-1595
- Polyvalente des Rives: 589-1596
- Boulo-drome (Club nautique): 589-7926

Secrétariat: Centre Henri-Desjardins: 589-1576
Centre récréatif: 296-8175

Bains + cours annulés Piscine de la Polyvalente des Baies

Le dimanche
8 mai 1988
13 h 00 à 24 h 00
Raison: Nagethon
des célébrités

INSCRIPTIONS ASSOCIATION DE SOCCER MINEUR DE BAIE-COMEAU

Quand: Samedi + dimanche, les 7 et 8 mai 1988
13 h 00 à 15 h 00
Centre Henri-Desjardins
Le mardi 10 mai 1988
19 h 00 à 20 h 30
Polyvalente des Baies (entrée piscine)

Coût: - 40,00 \$ = 1er enfant
- 60,00 \$ = 2 enfants
- 70,00 \$ = 3 enfants et plus

Catégorie: Garçons et filles de 6 à 17 ans

Information: Marc Richard - 589-5220
François Leblond - 589-1578



ASSEMBLÉE GÉNÉRALE ANNUELLE CLUB DES LOISIRS DES HANDICAPÉS DE HAUTERIVE

Le mercredi 25 mai 1988
19 h 30
Centre Henri-Desjardins

Invitation spéciale à tous les parents, tuteurs, donc
tous ceux intéressés par le loisir pour personnes han-
dicapées.

Informations:
Noëlla Ouellet: 589-2948
François Leblond: 589-1578

CLUB DE CULTURE PHYSIQUE LEVENTOUX

Inscriptions: En tout temps
Horaires: Mardi et jeudi, de 20 h à 21 h
Endroit: École Leventoux (gymnase)
Coût: 10,00 \$/mois/2 soirs semaine
7,00 \$/mois/1 soir semaine
Information: Alice Lévesque: 296-4953
Carole Bélanger: 296-6802



HORAIRE DES BAINS LIBRES

- 9 janvier au 19 juin 1988 -

Piscine de la Polyvalente des Rives

Lundi + mercredi: 22 h 00 à 23 h 00 Bain adulte
Mardi, jeudi: Aucun bain libre
Vendredi: 20 h 00 à 21 h 00 Bain public
21 h 00 à 22 h 00 Bain adulte
Samedi: 14 h 00 à 15 h 00 Bain public
20 h 00 à 21 h 00 Bain public
21 h 00 à 22 h 00 Bain adulte
Dimanche: 11 h 00 à 12 h 00 Bain bébé
14 h 00 à 15 h 00 Bain public
20 h 00 à 21 h 00 Bain public
21 h 00 à 22 h 00 Bain adulte

Piscine de la Polyvalente des Baies

Jeudi: 20 h 00 à 22 h 00 Bain adulte
Samedi + dimanche: 14 h 00 à 15 h 30 Bain public
20 h 00 à 21 h 30 Bain familial

* Bain bébé: 0 à 6 ans avec un adulte
Bain adulte: 16 ans et plus
Bain familial: Les jeunes de 15 ans et moins devront
être obligatoirement accompagnés d'un adulte

Bain public: Pour tous
Coût: 0,75 \$ = enfant (15 ans et moins)
1,25 \$ = adulte (16 ans et plus)

Exigences: - Port obligatoire du casque de bain et des sandales.
- S.v.p. laissez vos souliers, bottes, couvre-chaussures dans les casiers à l'extérieur des vesti-
naires.
- Cet horaire est sujet à changement sans préavis.

Informations:
Polyvalente des Rives: 589-1588
Polyvalente des Baies: 296-8307

Message enregistré: 589-1588
Message enregistré: 296-8182



Assemblée générale annuelle Judo Kaidokan

Quand: Le mardi 17 mai 1988
Heure: 19 heures
Endroit: Polyvalente des Rives (local DR-01-C)
Entrée du côté du Dojo

Invitation spéciale aux parents des jeunes et à
toutes les personnes intéressées par la cause
du judo.

Informations: André Giguère: 589-7652
François Leblond: 589-1578



CLUB DE NATATION «LES AQUANAUTES DE BAIE-COMEAU INC.»

Pour qui: Garçons et filles de 5 à 18 ans qui désirent
s'initier à la natation et celle de compétition.

Inscription: En tout temps
- Carmen Boulianne: 296-2085
- Suzie Bernatchez: 296-2474



OFFRE UN CLUB DES MAÎTRES

Inscription: En tout temps, les jeudis de 19 h à 20 h
Endroit: Polyvalente des Rives (piscine)
Coût: 25,00 \$ par mois
Cible: 18 ans et plus (hommes et femmes)
Pré-requis: Savoir nager
Contenu: - Détente
- Conditionnement
- Aide technique

Horaires: - 3 matins par semaine
- Mardi + jeudi: tôt en soirée
(donc, 5 fois par semaine)

Information: - Céline Tremblay: 589-8665
- Yvon Langlois: 589-4922

INSCRIPTION COURS DE NATATION PISCINE DE LA POLYVALENTE DES BAIES

Sessions: Juillet et août 1988

Pour qui: Adultes et enfants

Endroit: Grand hall du Centre récréatif
70, avenue Michel Hémon, B.-C.

Quand: **Mardi 21 juin 1988, 19 h à 21 h:**
NIVEAUX: Jaune-Orange, Rouge,
Marron (enfant et adulte) ainsi que le
Prénatal et l'Aqua-Bébé

Mercredi 22 juin 1988, 19 h à 21 h:
NIVEAUX: Bleu, Vert, Gris, Blanc
(enfant et adulte) ainsi que le Préna-
tal et l'Aqua-bébé

Coût: - Niveaux de la
Croix Rouge = 20 \$ enfant
25 \$ adulte
- Prénatal = 35 \$
- Aqua-bébé = 10 \$

Sessions: 1re session: 4 juillet au 20 juillet 1988
2e session: 1er août au 26 août
1988

Exigences à l'inscription: - Inscrire que les membres de sa
propre famille.
- Pour le cours Jaune-Orange de la
Croix Rouge, être âgé de 6 ans au
début du cours. Fournir une preuve
d'âge pour les enfants de 6 ans.

Information: Jocelyn Bernatchez: 296-8308

N.B.: Une seule période d'inscription aura
lieu pour les deux sessions.

SPORTS



SANDRO CELANT

Soccer intérieur Une équipe en reconstruction

(S.C.) Après une saison régulière plus difficile, les Diablos ont retrouvé leur aplomb dans le dernier droit de la saison, au sein de la ligue de soccer intérieur Manicouagan.

Les Diablos étaient en pleine année de reconstruction. Sept nouveaux venus se sont greffés à l'alignement pour 87-88. Les résultats ont commencé à paraître vers la fin de l'année.

Après avoir pris la troisième place au classement général, les Diablos ont joué un vilain tour aux Tourbillons, lors de la demi-finale.

Dans cette série deux parties au total des points, les Diablos ont mérité une passe pour la grande finale grâce à un excellent travail d'équipe.

Avec des attaquants de la trempe de Gaétan Bouchard, Gérard D'Astous, Pierre Paquet, Christian Gagnon..., les Diablos possédaient des valeurs sûres en offensive.

En défense, François Maltais s'est révélé un leader sur le terrain. L'athlète a connu une forte saison. Ses compatriotes, Mario Desrosiers, André Jean, Ken Gagné ont aussi connu leurs moments positifs.

Devant le filet, Eric Jean a été d'office dans la plupart des parties. Souvent, il a sauvé les meubles. Le cerbère était un meneur dans la formation.

L'an dernier, les Diablos avaient joué les trouble-fête en défaitsant les Touparmas lors de la grande finale des éliminatoires.

Ils n'ont pu répéter leurs exploits mais ont été très tenaces lors du dernier affrontement de la saison. L'équipe est en phase de reconstruction. Leur meilleur reste à venir.



Les Diablos comptaient sur sept nouveaux joueurs en 1987-88.








351, rue Bossé
589-2031

LE MOMENT QUE VOUS ATTENDIEZ EST ENFIN ARRIVÉ

BLOC DE TALUS 8"
régulier ou face éclate
1⁸⁵ chac.

Du pavé imbriqué à 1⁵⁵\$ du pied carré (gris)
ou à 1⁶⁵\$ du pied carré (autre couleur)

Description	Dimensions (mm)	Quant. Cube	Morceaux Pt' m'	Couleurs	
HOLLANDE 	60x105x213	112.5	4 43	Gris Beige Rouge Brun	1,55 1,65 1,65 1,65
RUSTIQUE 	70x70x210	100.0	6.3 68	Gris Beige Rouge Brun	1,55 1,65 1,65 1,65
DÉCOR 	60x140x230	112.6	3.55 38.2	Gris Beige Rouge Brun	1,55 1,65 1,65 1,65
MUNICH II 	60x140x230	107.5	2.9 31.2	Gris Beige Rouge Brun	1,55 1,65 1,65 1,65
ZURICH 	60x140x230	107.5	2.9 31.2	Gris Beige Rouge Brun	1,55 1,65 1,65 1,65
Bordure universelle	80x200x1000	45 45		Gris Brun	5,95 6,95

ENCORE MIEUX

Accumulez 5000 pieds carrés dans votre quartier et déduisez 0,10 \$ du pied carré.

CONDITIONS:

- Taxe provinciale 9% en plus
- Ajoutez 2% de frais de manutention pour commande inférieure à 500 pieds carrés.
- Prévoir un délai de livraison de 2 à 3 semaines.
- Les palettes de bois seront facturées à 15 \$ remboursable au retour.

Prix valable pour commandes payées comptant seulement.

Aidez-nous

La victoire est si proche.
Aidez-nous à vaincre la fibrose kystique.

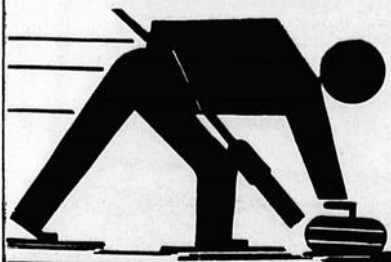


Club de curling de Baie-Comeau

Soirée de fermeture le samedi 14 mai 1988

Crabe et clams au menu

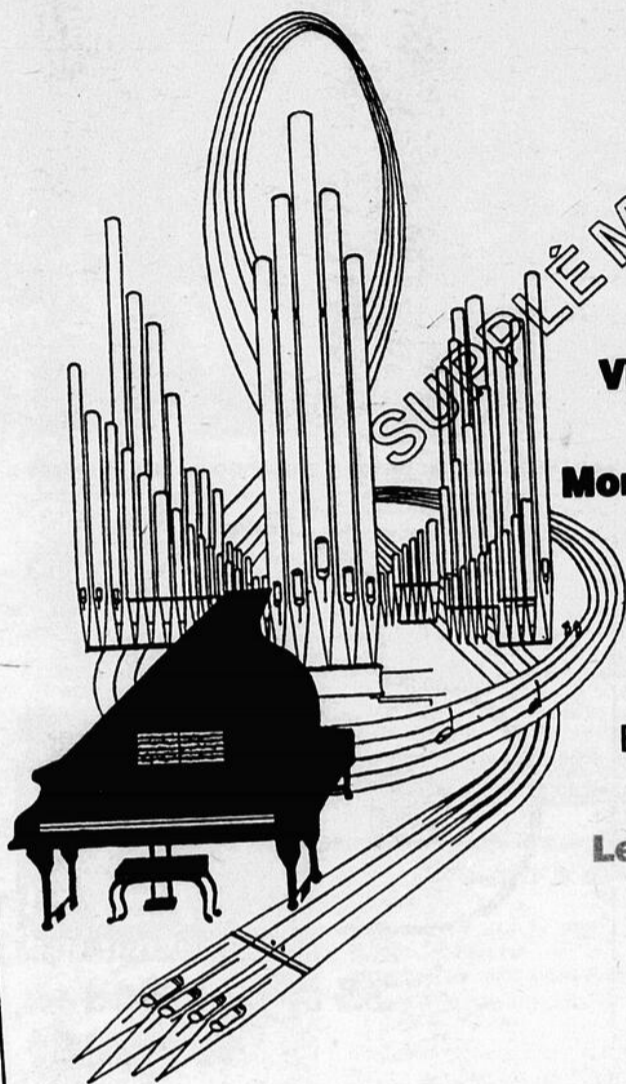
Pour réservation, tél.:
Richard Bilodeau, 296-5320
Lauréat Lévesque, 296-4264





Concert Orgue et piano

avec
Vincent Brauer
et
Monique Rancourt



Église Ste-Amélie
Baie-Comeau

Le samedi 7 mai

1988

20 h 30

Coût: 8,00 \$

Céline Dion

reporté

au

7 août

1988



**CELINE
DION**

Le spectacle que Céline Dion devait présenter la semaine prochaine à Baie-Comeau a été reporté. Ce spectacle aura donc lieu le **7 août** prochain au Centre récréatif de Baie-Comeau.

Les gens qui désirent assister au spectacle du **7 août** n'ont qu'à conserver leur billet - attraction 64.

Ceux qui veulent être **remboursés**, peuvent se présenter au Centre récréatif de Baie-Comeau les **10 et 11 mai** prochains entre midi et 21 h avec leur billet - attraction 64.

Donc, **Céline Dion** c'est partie remise pour le **7 août** prochain.

Concert La Cantilène Pourquoi chanter?

La chorale La Cantilène saura répondre à cette «grande» question par le biais d'un choix musical particulièrement axé sur des oeuvres québécoises.

Notre accompagnatrice, Marlène Lefrançois, sera secondée par Bernard Verreault à la batterie. De sa baguette magique, Mme Wilfrida Perron dirigera ses 45 choristes qui nous offriront un spectacle digne de leur réputation.

Le samedi 7 mai
et le dimanche 8 mai à 20 h 30

Billet: 10 \$
au Centre socio-culturel

Une collaboration financière du



Gouvernement du Québec
Ministère des Affaires culturelles
Direction Régionale de la Côte-Nord



BANQUE
NATIONALE

Labatt

Tous les billets du Comité de spectacle sont une gracieuseté de l'imprimerie Baie-Comeau, Place LaSalle.
Billets en vente aux Provi-Soir de Baie-Comeau.

Hydro-Québec
région Manicouagan
s'associe à la promotion
de la programmation du
Comité de spectacle
Baie-Comeau Inc.

L'ÉLECTRIFICACITÉ

