



# Le Quartier Latin

PORY PAYE A MONTREAL

Journal bi-hebdomadaire de l'Association Générale des Étudiants de l'Université de Montréal

BIEN FAIRE ET LAISSER BRAIRE

MONTREAL, 15 JANVIER 1963

VOLUME XLV — NUMERO 27



## LES ÉTUDIANTS ONT SERVI LA NATION

le 9 janvier 1963

Monsieur le Directeur  
Le Quartier Latin  
Université de Montréal  
Montréal.

Monsieur le Directeur,

Permettez-nous de profiter de votre hospitalité pour remercier bien sincèrement les 857 étudiants et étudiantes de l'université qui ont si généreusement apporté leur concours à la cause économique du Canada français, en participant à l'inventaire des industries canadiennes-françaises, sous la direction du Conseil d'Expansion Economique Inc.

La Fondation Melchers a voulu, par l'entremise du C.E.E., témoigner sa gratitude en octroyant 21 bourses de \$100. chacune à un groupe de volontaires choisis au hasard. Il s'agissait là toutefois d'un geste plutôt symbolique car si nos moyens nous l'avaient permis, tous et toutes auraient mérité une bourse pour leurs efforts.

L'inventaire n'aurait-il permis qu'à quelques-uns du groupe de constater les atouts et les lacunes de notre industrie canadienne-française qu'il aura atteint l'un de ses buts, celui de saisir la génération montante d'un problème bien d'actualité.

Veuillez agréer, monsieur le directeur, l'expression de nos sentiments les meilleurs.

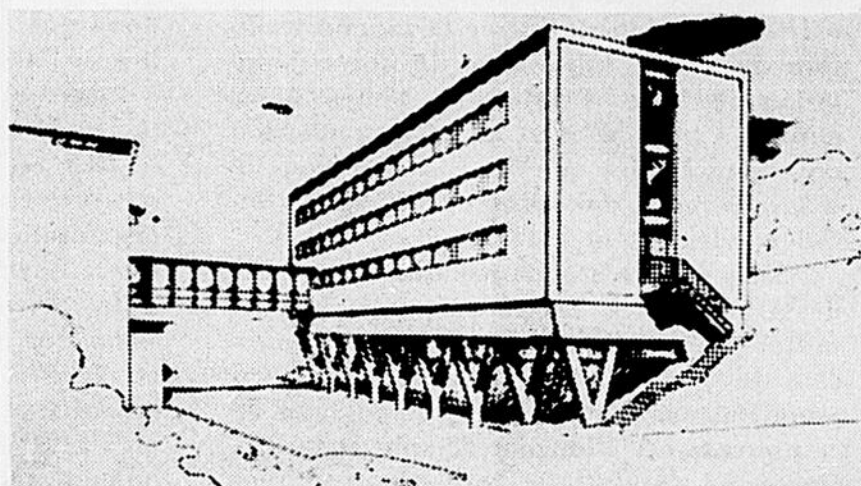
CONSEIL D'EXPANSION ECONOMIQUE INC.

Le directeur général,  
Bernard TESSIER

## ANNEXE À LA RÉSIDENCE

IL ÉTAIT  
TEMPS !

NOUS ATTENDONS  
IMPATIEMMENT  
LE DÉBUT DES  
AUTRES  
CONSTRUCTIONS



L'Université de Montréal annonce pour les prochains jours, le début d'un programme de construction de résidences pour étudiants, qui une fois terminé, portera à près de mille lits la capacité de logement du campus. On s'attend à ce que les travaux débutent avant la fin de 1962 ou aux tout premiers jours de 1963.

Cette première étape consiste en la mise en chantier d'une annexe à la résidence actuelle. Ce nouveau bâtiment comprendra 65 chambres simples et 4 chambres doubles. A

cause de la pente du terrain qui servira d'assiette au nouvel édifice, le premier étage de l'annexe sera relié au sixième étage de la résidence actuelle par une passerelle d'une longueur de 40 pieds. L'annexe sera située au sud de la résidence actuelle et sa façade s'étendra le long du boulevard Mont-Royal. Durant l'été il sera possible d'affecter ce nouvel immeuble au logement des étudiants qui fréquentent les Cours de l'Université.

Les travaux de construction ont été confiés à la compagnie

de construction OMEGA Limitée. Cette société a proposé la soumission la plus basse et s'est engagée à terminer les travaux avant le 25 juin 1963. Le chauffage de cette annexe sera assuré par l'unité thermique qui dessert actuellement la Résidence et le Centre social.

L'architecte de ces travaux est M. Paul Lambert. Les services d'ingénieurs-conseils ont été retenus; il s'agit de la société Beaulieu et Trudeau pour les travaux de charpente, et de la Société Pageau et Morel pour les travaux de mécanique et d'électricité.

## ENFIN, NOTRE FESTIVAL!

La Société Artistique lance cette année le Festival des Arts. Grouper ainsi en une seule semaine des spectacles représentant les domaines artistiques les plus variés n'est peut-être pas en soi une formule très nouvelle. Mais pour les étudiants, une telle entreprise représente un effort assez unique.

Les années précédentes, les étudiants avaient coutume d'entrer en contact avec le public montréalais par l'inter-

médiaire des revues de genre carabin, dont le moins qu'on puisse dire est que le pourcentage de participation y était à la fin assez faible.

L'an dernier, la Société Artistique a voulu sortir des sentiers battus en réalisant le film qui devait être reçu comme le premier long métrage canadien, « Seul ou avec d'autres ».

Mais toutes ces tentatives, quelles que soient leurs qualités, se voyaient réduites à un

genre bien particulier. Ce qu'il fallait mettre sur pied, c'était une manifestation qui puisse satisfaire toutes les aspirations, tant par la variété que par l'excellence et conserver en même temps une allure étudiante. L'idée d'un festival s'imposa d'elle-même et dès mai 1962, toute l'équipe de la Société Artistique se mit au travail.

Au cours des mois qui suivirent, il fallut adapter le projet original, à certaines nécessités

et modifier certaines soirées. Dans l'ensemble, nous croyons avoir respecté les principes qui furent fixés au départ.

Festiv-Arts n'est pas une réalisation isolée. Il faut l'envisager à l'intérieur de tout le contexte étudiant, comme une prise de position au niveau artistique en faveur de la qualité et de l'originalité, comme un désir d'apporter un élément valable à la vie artistique montréalaise. C'est toute la classe étudiante qui, nous

l'espérons, pourra tirer profit des conséquences heureuses et des répercussions de Festiv-Arts.

Il nous reste à souhaiter le retour de Festiv-Arts pendant de longues années. La formule mérite d'être améliorée. Il faut compter sur le dynamisme étudiant qui, enfin canalisé, saura chaque année en assurer le renouvellement.

André DUBOIS  
directeur de  
la Société Artistique

# EDITO

## DE CAOUCETTE À BARBEAU

Dans la province de Québec les jours se suivent et se ressemblent étrangement. Le 18 juin dernier la province de Québec a réagi à une situation qui durait depuis des années, au niveau fédéral, et son action fut, consciemment ou non, réactionnaire. Le peuple façonné par vingt ans de Duplessisme se retrouvait en pays connu avec M. Caouette qui prétendait, de plus, lui offrir l'occasion de briser la longue tradition de nullité héréditaire de notre députation fédérale. Pendant ce temps notre gauche s'entredévora et ne trouvait rien de mieux à faire que des discours pour le « happy few » des cercles intellectuels ou qui voudraient bien l'être.

Mais nous n'allions pas nous contenter de si peu et les dernières semaines nous ont appris qu'allait naître le Parti Républicain du Québec. Il ne faut pas être devin pour reconstituer l'arbre généalogique de ce nouveau-né. Monsieur Chaput et le RIN étaient en froid; lui faisait montre d'ambition et le RIN ne voulait pas quitter précipitamment la bonne chaleur des réunions où l'on parle beaucoup. Il aurait fallu mal connaître M. Raymond Barbeau pour croire qu'il allait laisser échapper une aussi belle occasion d'occire le RIN. Après avoir été le principal « palabreur » du RIN, M. Chaput devient la façade de Raymond Barbeau. Les événements se précipitent: le directeur de l'Alliance Laurentienne se déclare favorable au mouvement de M.

Chaput, puis, sans transition, c'est lui qui prend l'initiative et qui tend la main aux sociétés Saint Jean-Baptiste.

Ainsi M. Barbeau ne tarde pas à prouver la logique de sa pensée, lui qui s'est toujours promis d'avoir un jour sa chance et de ne pas la rater comme cet idiot de Papineau qui fit la folie de se mettre le clergé à dos. Raymond Barbeau décide donc que le temps est venu de mettre en branle l'organisation qu'il a mis des années à forger et qui ne jure que par lui. L'Alliance Laurentienne, moins bruyante que le RIN est beaucoup plus forte et mieux structurée que son rival décapité. Une telle organisation ne s'élabore pas en quelques mois, Raymond Barbeau y a mis le temps et le travail, son mouvement est structuré selon une formule trop souvent éprouvée et efficace. Il est beaucoup trop tôt pour spéculer sur les chances de succès politique du Parti Républicain du Québec mais déjà on peut, sans risque d'erreur, prédire la fin du RIN ou du moins la fin de ses projets politiques. Deux partis séparatistes, ce serait trop nous combler!

Que Monsieur Raymond Barbeau soit réactionnaire, c'est son droit, que le mouvement qu'il dirige partage son idéologie, je n'y puis rien. Pendant ce temps notre gauche s'entredévore et ne trouve rien de mieux à faire que de décrier Pierre-E. Trudeau et « Cité Libre ».

André POIRIER

## LE QUARTIER LATIN

journal bi-hebdomadaire de  
l'Association Générale des Etudiants de l'Université  
de Montréal

Membre de la Corporation des Eschollers Griffonneurs

Directeur : Jacques Girard

Rédacteur en chef : Michèle Rivet

Secrétaire à la Rédaction : Michel Beaulieu

Comité éditorial : Guy Bertrand, André Dubois, Gabriel Fortin, Luc Martin, Michel Pichette, André Poirier, Claude Roy, André Smith, Michel Vennat, Stéphane Venne, Antoine Zalatan. Section artistique : André Brochu, Jacques Tardif, Marc Laurendeau, Michel Amyot, Danielle Sauvage, Mireille Dansereau, Robert Mackay. Section économique : Hubert Lapierre, Michel Paquin, Georges Dahmen. Section de l'Éducation : Philippe Reid, Réginald Boucher, Jacques D. Girard, Marthe Lépine, Ghislain Clermont. Section internationale : Pierre Hogue, Renée Lescop, Pierre Blache. Section nationale : Suzanne Thomas, André Carrier. Section des Nouvelles : François Dorlot, Serge Langevin, Marie-José Cantin, Suzanne Thomas, Francine Tougas. Section politique : Jacques Poulin, Pierre Hogue, Renée Lescop, Robert Côté. Section scientifique : Lorne Bouchard, Raymond Lafontaine, Pierre Rivest, Lionel Hervieux, Robert Ducharme, Claude Marullo, Yvon Séguin, Luc Desnoyers, Bernard Philogène, Pierre Desjardins. Section sportive : Claude Chapleau. Caricaturistes : Cler, Stobin, André Lemieux. Photographes : Jean-Marie Dorlot, François Dorlot, Danielle Sauvage, Pierre Savard, André Bohémier.

Publicité : Georges Lefebvre — RE. 7-6561

Abonnement pour l'année universitaire : \$3.00

C.P. 6128 — Local 707 — RE. 8-9616

2222, ave Maplewood, Montréal 26

Imprimé à 975, rue De Bullion,  
Montréal 18

DE LAMIRANDE  
ENRG.

Le Ministère des Postes à Ottawa,  
a autorisé l'affranchissement en numéraire et l'envoi  
comme objet de deuxième classe de la présente publication.



CIGARETTES

EXPORT

BOUT UNI  
OU FILTRE

# BLOC-NOTES

## Méthode d'éducation populaire

Depuis six ans, l'Alliance Laurentienne organise des conférences à droite et à gauche; depuis une vingtaine d'années, les créditistes québécois racontent leur boniment de porte en porte. Sans porter de jugement sur les thèses de MM. Barbeau et Caouette, il convient de noter les résultats intéressants qu'ils ont obtenus.

À Québec, le parti libéral aura réussi à étatiser l'électricité en faisant vibrer la corde nationaliste dans le cœur de l'électeur; M. Lévesque n'a même pas senti le besoin de mettre de l'avant les véritables avantages de l'étatisation qui sont d'ordre technique. On a parlé de « clé du royaume », de « soyons maîtres chez nous », de « l'indépendance économique des Canadiens français », etc. Ce sont là les termes mêmes des séparatistes dont l'action et les discours ont forcé le parti libéral à se donner un visage nationaliste pour convaincre l'électorat.

De même, M. Caouette. Ses nombreux discours, sa persévérance font qu'il a réussi à faire élire vingt-six créditistes dans un parlement où personne ne dirige vraiment plus. Ces succès ne sont pas l'effet du hasard.

L'Alliance Laurentienne (aidée ensuite du RIN) et le Crédit Social n'ont pas cessé de courir les tribunes publiques d'organiser des conférences populaires, de faire la manchette des journaux. Les Chaput, les Caouette rencontrent le peuple, ils parlent la langue de tout le monde, ils donnent aux gens l'impression de résoudre leurs problèmes.

Par ailleurs, les « vedettes québécoises » des partis traditionnels (les représentants de la Confédération, nous dira Raymond Barbeau) répètent de vagues clichés, s'intéressent à l'électeur seulement quelques mois avant l'élection, etc. N'est-ce pas M. Douglas Fisher qui déclarait: « les libéraux du Québec ont tendance à être des nouilles ». En un mot, les Dorion, les Balcer, les Rouleau, les Sévigny et autres ne contre-

balancent pas l'action des créditistes et des séparatistes; les partis politiques traditionnels ne font pas d'éducation populaire.

Les succès créditistes n'ont rien d'étonnant. Une minorité active soulève les esprits contre la Confédération (représentée par les libéraux et les conservateurs); Réal Caouette sert la main de tous et chacun. D'abord, le peuple rejette Diefenbaker et Pearson; ensuite, il se jette dans les bras de la seule formation qui s'inquiète de lui.

Ce n'est pas que les gens détestent le NPD; ils ne le connaissent pas. Car n'allons pas soupçonner des intellectuels, seuls défenseurs du NPD au Québec, de posséder un esprit tactique développé. Ces gens-là sont passés maîtres dans l'art d'organiser des congrès pour initiés et on ne doute plus de leur habileté à dissenter sur la société future et le sens de l'histoire. Pendant ce temps, Réal Caouette crie aux mineurs d'Arvida: « vous n'avez rien à perdre ». Et les faits montrent qu'une phrase du leader créditiste a plus d'intérêt sur le plan « tactique électorale » que tous les éditoriaux de Gérard Pelletier.

Quand il s'agit de gagner une élection, on remise Cité libre dans sa bibliothèque et on descend dans la rue. La CSN l'a bien compris en organisant une série d'émissions télévisées: dommage que les créditistes y aient pensé les premiers.

André SMITH

## 25 minutes à vivre

« Ce sont les rites seuls de l'exécution qui la rendent tolérable », déclare l'aumônier du pénitencier américain de San Quentin. Dans SÉLECTION du Reader's Digest de janvier, il raconte chaque minute des derniers moments d'un condamné à la chambre à gaz... dernière tasse de café, dernière cigarette, dernières paroles avant que les capsules de cyanure tombent dans l'acide et que l'assassin soit déclaré officiellement mort. Achetez votre Sélection aujourd'hui même!

# Chessman était-il coupable?

## OU

# L'ASSASSINAT LÉGAL

### — Introduction générale

« Dans une série d'articles, l'auteur étudiera la question de dévalorisation de la personne humaine sous ses différents aspects. »

- 1 — Introduction générale
- 2 — Le procès de Socrate
- 3 — Le procès de Jésus-Christ
- 4 — La fortune du Moyen-Age
- 5 — Les supplices chinois
- 6 — L'Eugénisme
- 7 — L'Euthanasie
- 8 — La Vendetta
- 9 — Le cas Chessman et la loi « Lindberg »
- 10 — I want to live
- 11 — Le cas Vandeput
- 12 — Softéron et Thalidomide
- 13 — L'avortement
- 14 — Le droit criminel britannique
- 15 — Le droit criminel français
- 16 — L'Erreur Judiciaire
- 17 — Conclusions

Vous avez inventé, docteur Guillotin, la triste machine qui porte votre nom. Cette machine servit du temps de la révolution à assassiner légalement des humains au nom de la liberté, de l'égalité et de la fraternité.

Aujourd'hui, le prétexte est plus simple : on les assassine au nom de la société. La machine exécutoire n'est pas partout la même, mais elle n'en tue pas moins à coup sûr.

Ainsi, certains cas ont soulevé la passion de l'opinion publique; certains cas parfois si étranges, si douteux, que l'opinion se formait sans connaître les détails. Détails, infimes parfois, mais qui peuvent signifier la différence entre la vie et la mort.

Moïse est dépassé : dans une société évoluée la loi du Talion n'a plus de sens. On ne doit plus tuer pour faire un exemple. Cela se comprenait chez les peuplades barbares : autant les civilisations Hellénique, Romaine, Egyptienne, ou Assyrienne étaient au pinacle, autant elles retardaient sur ce point.

Les criminologistes ont d'ailleurs prouvé que l'abolition de

la peine de mort ne sert pas la criminalité. Dans plusieurs pays où la peine de mort a été abolie, le pourcentage de meurtres a même diminué. Et qui serait assez stupide pour affirmer qu'un homme tuerait s'il s'attendait en retour à être exécuté ou emprisonné la vie durant.

### Eloge de la haine

Aussi, vous permettez que je parle à la première personne. Car les quelques réflexions inscrites sur cette feuille viennent à la suite de longues années de haine. Haine de cette mort inutile, haine des lois et des hommes qui la permettent.

Au commencement était le Verbe? Non.

Au commencement était l'Emotion. L'Emotion permit l'amour, la vie, la haine et la mort. L'amour appelle la vie, la haine appelle la mort. Ma haine appelle la mort de la peine de mort. C'est-à-dire que cette haine naît de mon amour pour la vie, de ma volonté de vivre à tout prix. Et cette volonté de vivre vient elle-même de ma conviction profonde que cette vie est un tout en elle-même, et qu'après la mort tout est fini. La mort n'est-elle pas l'arrêt de la vie?

L'important aussi, ce n'est pas que l'amour dure, mais qu'il ait existé. Mon frère François a 8 ans. Si on le tuait sous mes yeux, je tuerais à mon tour sans hésiter. Mais sur le coup. Cela je le sais. Je sais aussi qu'avec une heure de distance, je ne tuerais pas. Quand il y a l'Amour, il y a un réflexe de protection, mais un réflexe est un réflexe, et aucun homme équilibré ne pourrait ainsi tuer de façon délibérée une fois le réflexe passé.

Il y a bien entendu l'affaire Vandeput, mais cela était différent. C'est vraiment pratiquer l'enthanasie par amour. Et si je n'approuve pas le geste, j'approuve le verdict du jury. Comme j'approuve dans le même cas l'avortement.

### L'Erreur Judiciaire :

Je n'admets pas qu'une société assassine de raison délibérée les membres qui la composent.

Et l'erreur judiciaire est possible.

Quand nous faisons face à une erreur judiciaire, nous en portons la commune responsabilité parce que les juges représentent la société. Parce que nous avons aussi eu la lâcheté du silence; et quand la justice a eu raison d'un innocent, nous sommes en mesure de nous demander si cet homme a été assassiné par une machine malhonnête à la base.

Quand l'opinion d'un procureur général est si butée qu'elle se résout en menaces de part et d'autre, qu'elle refuse de se plier au cours de la véritable équité pour pousser dans un sens unique l'accusation basée sur des avortons de preuves, et quand subsiste encore le doute dans la conscience de milliers d'hommes, nous sommes en mesure de crier notre dégoût, vu que les droits de l'homme n'ont été ni protégés, ni sauvegardés!

Donc, il faut l'absolue et irrefutable preuve de la culpabilité d'un individu pour le condamner.

Mais si le moindre doute subsiste? Au cours des 10 dernières années, 2 affaires ont, entre autres, passionné l'opinion publique : l'Affaire Coffin et l'Affaire Chessman.

Etaient-ils coupables?

Dans ces 2 affaires, il n'y a pas eu de preuve absolue de culpabilité.

Raison primordiale pour une objection à la peine de mort. Mais raison mineure, direz-vous quand même, puisqu'elle n'englobe qu'un nombre restreint d'individus.

Et quand bien même un seul innocent mourrait parmi des milliers de coupables, cela justifie à mes yeux l'abolition de la peine de mort.

Michel BEAULIEU

### Pour mieux profiter de vos lectures

Un livre sérieux peut-il être aussi amusant à lire qu'un livre superficiel? Devrait-on aborder tous les livres par la première page et lire sans rien sauter jusqu'à la dernière? SÉLECTION du Reader's Digest de janvier vous révèle de bons stratagèmes pour comprendre et retenir plus facilement ce que vous lisez et explique pourquoi il faut lire différemment des livres différents. Lisez comment se prend l'habitude de la lecture sérieuse et de quelle façon elle embellit tous les autres plaisirs de l'existence. Achetez votre Sélection aujourd'hui!

## LA P.U.C. NE COMPTE MAINTENANT QUE DES JOURNAUX ANGLAIS

Monsieur le Président National,  
Monsieur l'Orateur,  
Messieurs les délégués.

### ATTENDU QUE

la Presse Etudiante Nationale, organisme de presse étudiante canadienne-française parallèle à la PUC est en voie de reformer ses cadres.

### ATTENDU QUE

nous croyons que cette dite association servira plus adéquatement nos intérêts et nos besoins immédiats.

### ATTENDU QUE

un choix s'impose entre notre participation à la PEN et à la PUC et que nos affinités culturelles et sociales nous lient automatiquement à la PEN.

### ATTENDU QUE

la conception d'un journal étudiant de langue française et celui de langue anglaise diffère sous plusieurs aspects.

### ATTENDU QUE

à notre avis, la PUC n'a jamais satisfait pleinement les exigences des journaux canadiens-français et souvent même n'a pas tenu compte de leurs aspirations fondamentales.

### ATTENDU QUE

les journaux canadiens français, membres de la PUC considèrent qu'il leur est impossible de profiter pleinement d'un service de nouvelle unilingue et non adapté à leur façon d'envisager la nouvelle.

### ATTENDU QUE

le premier but ou si vous voulez le « but immédiat » de la PUC est de procurer à ses membres un tel service moyennant une somme d'argent variant selon l'importance de l'Université.

LE CARABIN et LA ROTONDE informe la 25e Conférence Nationale de la Presse Universitaire Canadienne de leur retrait de la dite association.

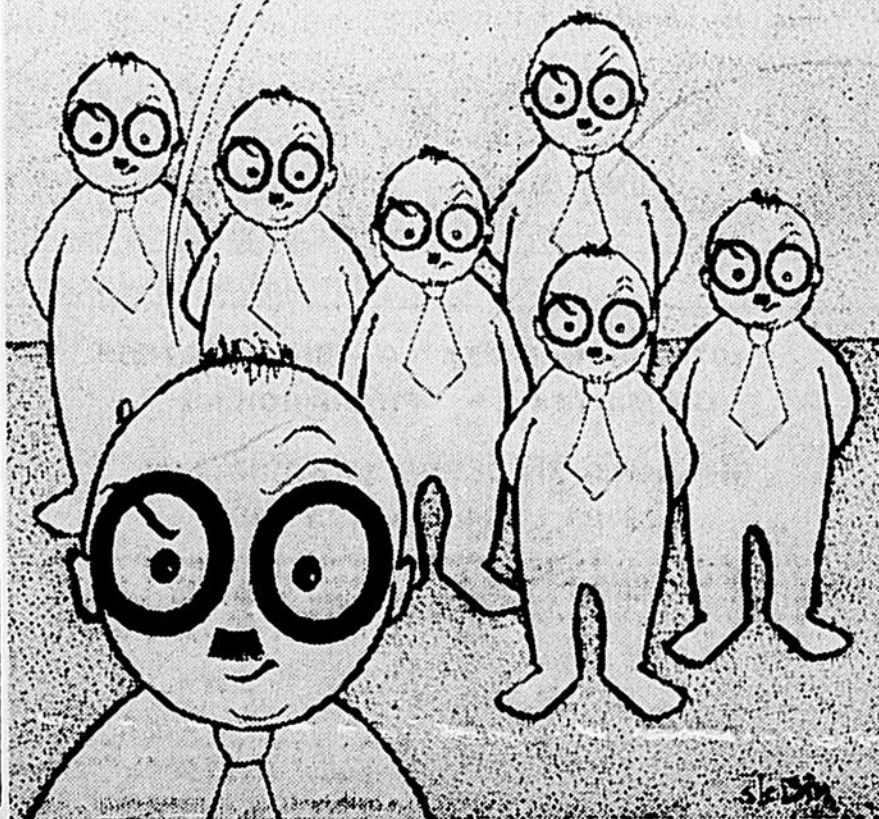
Nous vous remercions pour tous les services que vous nous avez rendus dans le passé.

Respectueusement,

Claude Archambault  
LE CARABIN

Jean Gobeil  
LA ROTONDE

J'AI L'HONNEUR DE VOUS PRÉSENTER  
MON NOUVEAU COMITÉ EXÉCUTIF...



### SECRÉTAIRE ADJOINT

#### pour la FÉDÉRATION NATIONALE DES ÉTUDIANTS DES UNIVERSITÉS CANADIENNES

Le secrétariat permanent d'Ottawa demande un diplômé d'université parlant le français.

Les responsabilités comportent l'organisation de projets, la rédaction de rapports et de mémoires, et autres sujets.

Salaires minimum de début allant de \$4,200 à \$4,700.

S'adresser à :

M. le Président,  
suite 406, 45 Rideau,  
Ottawa.

L'ÉGRÉGORE PRÉSENTE :

## "NAÏVES HIRONDELLES"

Le 23 janvier prochain à la Comédie Canadienne, le Théâtre de l'Egrégore présentera en primeur, pour les étudiants de l'Université de Montréal, « Naïves Hirondelles », première pièce de Roland Dubillard, jeune auteur français d'avant-garde. Ecrite dans un style qui n'est pas sans rappeler celui de Georges Feydeau, soit par son rythme ou même son langage, cette pièce a pourtant un thème très actuel: « L'incommunicabilité entre les êtres ». Le ton est vif, direct. Les situations donnent lieu à des scènes drôles, parfois burlesques. Mais dessous ce fond de réelle comédie, se dessine un drame de la plus haute intensité. Dubillard est le poète du quotidien. Ses personnages ont la simplicité des gens de la rue. Ils sont naïfs, vulnérables, profondément humains.

Jean-Louis Millette, le metteur en scène de « Naïves Hirondelles », nous livre ici quelques impressions person-

nelles: « Mes oiseaux vont vous faire rire peut-être; plaignez-les surtout, car ils sont tristes infiniment. Leurs phrases échangées ne sont là que pour céder à ce qu'ils ne se disent pas, mais leurs silences et les échos restent sans réponse. Imaginez avec moi des âmes d'enfants gâtés, frustrés, des âmes atteintes de la maladie de la solitude. Une solitude à quatre. Ils sont simples, ils voudraient accepter la vie comme elle est, banale, sans perspective; pourtant ils sont exigeants vis-à-vis d'eux-mêmes et des autres... et leur médiocrité les empêche de se rejoindre, de se parler, de communier. Ils se font mal, ils se blessent maladroitement; ils ne s'aiment ni ne s'haïssent, ils sont sans passions: ils vivent ensemble c'est tout. Ils ne savent se comprendre que dans une fidélité à lutter contre l'ennui, car ils sont à la recherche d'un bonheur désespéré. » (Jean-Louis Millette,

metteur en scène de « Naïves Hirondelles »).

« Naïves Hirondelles » met en vedettes: Charlotte Boisjoli, Michelle Rossignol, Jacques Galipeau, et François Tassé. On sait que Charlotte Boisjoli dirige à l'Université de Montréal « l'Atelier de Théâtre » et que Michelle Rossignol est son assistante. C'est d'ailleurs la rentrée de Michelle Rossignol sur une scène montréalaise depuis son séjour de plus de quatre ans à Paris. Jacques Galipeau était, en octobre dernier la vedette du « Spectacle Ionesco » qui remporta auprès du public étudiant un très grand succès. Tant qu'à François Tassé, il a été la vedette de nombreuses émissions télévisées et joua, il y a quelques années, le rôle titre dans « Le Baladin du monde Occidental » au Théâtre du Nouveau Monde. Le décor a été confié à Germain. Les Costumes à François Barbeau. La musique de scène sera de Jean-Marie Cloutier. Jean-Louis Millette signera sa première mise en scène. Une production du Théâtre de l'Egrégore pour les étudiants, dans les cadres du Festival des Arts.

À LA COMÉDIE CANADIENNE  
LE 23 JANVIER à 8.30 HRES



CHARLOTTE BOISJOLI

**SECRÉTAIRE ADMINISTRATIF**  
pour la  
**FÉDÉRATION NATIONALE DES ÉTUDIANTS**  
**DES UNIVERSITÉS CANADIENNES**

Un diplômé bilingue, intéressé à l'éducation et au bien-être des étudiants, est demandé comme membre senior du secrétariat permanent d'Ottawa.  
Salaire minimum de début de \$5,500 à \$6,000.  
Aptitudes indispensables en innovation dans le domaine de la recherche et l'organisation de projets.

S'adresser à :

M. le Président  
suite 406, 45 Rideau, Ottawa

**SERVICE EUROPÉEN DE TOURISME AUTOMOBILE**

**L'EUROPE EN AUTOMOBILE**

Vente et Location d'Automobile pour l'Europe permis international — Cartes des pays d'Europe.

1176, rue Drummond, Montréal  
UN. 1-0200 — UN. 1-3906

**BACTÉRIOLOGISTES • BIOLOGISTES**  
**CHIMISTES • PHARMACIENS**

**DIPLÔMÉS EN SCIENCES AGRICOLES**  
**LES 23 et 24 JANVIER 1963**

Une équipe formée de représentants du gouvernement fédéral et chargée de la sélection dans les domaines de la biologie et des sciences connexes visitera votre université afin de renseigner les diplômés universitaires à l'échelon du baccalauréat ou à un échelon supérieur, sur les emplois d'avenir qui s'offrent à eux en matière de gestion — publicité — inspection — réglementation et recherche.

L'Agent de placement de votre université vous fournira les précisions voulues et vous ménagera une entrevue.

Vous auriez avantage à consulter, au préalable la publication de la Commission du service civil intitulée "Emplois disponibles pour les diplômés en biologie ou en sciences connexes", de même que la circulaire 63-1400.

Qu'est-il advenu de:

Néron C. César,

PROMOTION '57?



Lorsqu'à l'université il est question de musique, il se trouve toujours quelqu'un pour parler de Néron Claude, l'homme à la lyre d'or. Aucun autre virtuose de cet instrument difficile n'a acquis une réputation à la hauteur de celle du gars d'Antium. Durant ses premières années universitaires Néron s'en tint surtout au traditionnel, mais à son apogée il vint très près de ce que les modernes appellent le Jazz Hot. Ceux de ses contemporains et amis qui ont survécu l'ère de ses succès, et ils sont lamentablement peu nombreux, se rappellent que pendant sa dernière période il s'attacha d'une façon singulière au "torch song". Le plus grand succès de sa carrière eut lieu à Rome alors qu'il exécuta avec flamboyance son solo pour lyre avec accompagnement de trompettes par un groupe "hot" dit les Prétoriens. Rome n'en est jamais revenue.

Rome ne fut pas reconstruite en un jour. Une épargne prudente et régulière à la B de M est le moyen le plus sûr de fonder ses finances. Ouvrez un compte d'épargne aujourd'hui même.



**BANQUE DE MONTRÉAL**  
La Première Banque au Canada

LA BANQUE OÙ LES COMPTES D'ÉTUDIANTS SONT BIENVENUS

Les succursales de la B de M les plus près de vous:—

Succursale Côte des Neiges et chemin Reine-Marie: J. P. WALSH, gérant  
Succursale Aves. Darlington et Soissons: F. J. GUY, gérant

# TOUS LES DÉTAILS À PROPOS DU SERVICE DE SANTÉ ET DE L'EXAMEN MÉDICAL

Lundi, le 3 décembre, après les cours, débutait de façon régulière l'examen médical des nouveaux étudiants de l'Université, le Service de Santé ayant terminé son aménagement et l'installation de son équipement scientifique.

Cette installation très soignée a pris un temps considérable et c'est là la cause du retard à la mise en marche de ces examens.

L'examen médical des nouveaux venus est une des parties essentielles du Service de Santé : cet examen en effet garanti de façon objective un des premiers buts de la Médecine Préventive : il consiste en un questionnaire très détaillé sur le passé pathologique du sujet examiné ; ce questionnaire est suivi d'un examen radiologique des poumons, d'une analyse d'urine et de quatre épreuves scientifiques sur le sang, soit : un hémocrite, une épreuve V.D.R.L., un dosage de l'Hémoglobine et une Glycémie. Ces épreuves ont comme but d'éliminer certaines maladies telles le diabète, la néphrite chronique, l'anémie et la syphilis. Après ces épreuves de laboratoire, on soumet chaque sujet à une épreuve à la tuberculine avec la double intention d'éliminer une atteinte tuberculeuse actuelle ou passée et d'effectuer, si indiqué, la vaccination BCG contre la tuberculose.

Par après vient l'examen objectif clinique : cet examen est réalisé par des médecins actuellement en voie de devenir spécialistes en médecine interne dans nos hôpitaux universitaires de Montréal. Cet examen clinique est complété par un examen sommaire de la vue et par la pesée et la mensuration. Dans un deuxième temps, et c'est là que tous doivent bien comprendre et collaborer parfaitement, les sujets examinés doivent se rendre en Chirurgie dentaire pour y subir un examen non seulement dentaire mais de toute la bouche, parties molles, muqueuses et structures osseuses. Cet examen est extrêmement important pour tous et chacun : nous souffrons en général, même en milieu universitaire, de graves affections de la bouche sans nous en soucier outre mesure et il est grand temps de remédier à cet état de choses ; une mauvaise santé dentaire peut avoir des

répercussions marquées sur la santé générale de l'individu.

Voici en résumé comment nous procédons lors de l'examen : les lundi, mardi et mercredi de chaque semaine, à partir de 5 h. 30 de l'après-midi, examen médical proprement dit au Service de Santé ; le jeudi soir, à partir de 7 heures, examen dentaire à la Faculté de Chirurgie dentaire, dans l'aile B, au premier étage ; cet examen est fait par d'éminents professeurs de cette faculté ; il est suivi par la lecture de l'épreuve à la tuberculine opérée plus tôt dans la semaine et par la vaccination au BCG si nécessaire.

Évalués matériellement en dollars et en cents, ces examens représenteraient en clinique privée, un minimum de \$60.00. Médicalement parlant, ils sont très précieux car ils permettent de dépister des maladies à leur tout début, c'est-à-dire avant même qu'elles ne se manifestent cliniquement. Les sujets à examiner sont convoqués par lettre : on y indique à chacun le jour et l'heure du rendez-vous.

Pour des raisons purement physiques, c'est-à-dire à cause du manque de temps et du manque d'espace, le Service de Santé ne peut examiner que les nouveaux étudiants à l'Université. Mais si des anciens désiraient subir un tel examen, ils n'ont qu'à prendre rendez-vous avec le personnel du Service en téléphonant à 739-3271 ou 739-3272.

Outre l'examen médical, le Service offre toujours sa consultation médicale, sa consultation psychiatrique et son service de « nursing » pour tous ceux qui veulent en profiter. Vous pouvez de plus y recevoir les vaccins actuellement en usage dont le vaccin anti-grippal que les autorités médicales recommandent particulièrement à cette époque de l'année. Ici encore, on est prié de prendre rendez-vous avant de se rendre au Service (3100 Marie-Guyard, angle Louis Colin) : ceci pour éviter de longues attentes, si tout le monde décidait de s'y rendre en même temps.

Dernier renseignement au sujet du Service de Santé : il y a possibilité de communiquer avec le médecin traitant de ce Service en dehors des heures de

bureau. L'Université a en effet permis l'installation d'un service téléphonique d'urgence qui répond au même numéro que nous avons donné plus haut. Ce service est particulièrement réservé à un étudiant demeurant seul, en pension, loin de sa famille, et qui se sentirait malade, le soir ou la nuit ou encore en fin de semaine ; il n'a qu'à signaler le numéro du Service et la standardiste le mettra en communication avec le médecin clinicien ou son remplaçant.

En terminant, on demande avec instance à tous ceux qui sont convoqués à l'examen, d'être très fidèles au rendez-vous. Il y va de votre intérêt et votre collaboration assurera le succès de votre Service de Santé.



Tenue  
de  
Gala

**EN  
LOCATION**

20% d'escompte


Le plus grand choix  
au Canada de vêtements  
de cérémonie.

Les plus récents modèles —  
parfaitement ajustés  
à votre taille.

**4 MAGASINS MODERNES**

- 6984 St-Hubert — CR. 1-1166
- 5320 ch. Reine-Marie — 482-6560
- 1227 Carré Phillips — UN. 1-3625
- 4806 ave du Parc — CR. 2-5704

Classy



**L'AVIATION ROYALE DU CANADA**

OFFRE AUX DIPLÔMÉS D'UNIVERSITÉ  
LA POSSIBILITÉ DE SE FAIRE UNE  
CARRIÈRE DANS SES SERVICES NAVI-  
GANT, TECHNIQUE ET ADMINISTRATIF

... UN OFFICIER DU PERSONNEL DE  
L'AVIATION SE RENDRA À VOTRE  
UNIVERSITÉ EN VUE D'ACCORDER UNE


**ENTREVUE**

À TOUS LES ÉLÈVES DE DERNIÈRE ANNÉE DÉSIREUX  
D'OBTENIR UN EMPLOI PERMANENT DANS L'AVIATION

Le Commandant C. Emond viendra ici le 21  
janvier, a.m. à Poly — p.m. au Centre Social

POUR TOUTE ENTREVUE, ADRESSEZ-VOUS AU  
BUREAU DE PLACEMENT DE VOTRE UNIVERSITÉ

AP-59-31UP



## DES ÉTUDIANTS PAS COMME LES AUTRES

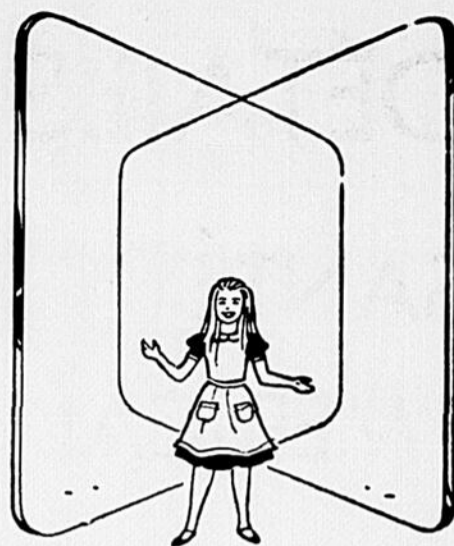
Il y a bientôt deux mois, l'A.G.E.U.M. conjointement avec le Bureau de tourisme de la F.N.E.U.C. annonçait une envolée nolisée Montréal — Paris pour les étudiants de l'Université de Montréal. Le coût de cette traversée est de \$260.00 soit une réduction de \$277.00 sur le tarif régulier. Des réclames ont été posées sur 57 tableaux d'affichage, à l'université et au Centre social, des annonces ont paru successivement dans 7 numéros du Quartier-Latin, sans compter la publicité verbale faite par les organisateurs de l'envolée. Se basant sur l'expérience acquise dans la préparation d'envolées analogues dans d'autres universités, on s'attendait à ce que, dans un délai de quelques semaines, les 146 sièges de l'avion fussent vendus; sachant que l'U. de M. compte plus de 6,000 étudiants membres de l'A.G.E.U.M., et plus de 2,000 professeurs et employés à plein temps, ce n'était pas pécher par idéalisme. Il faut bien avouer que l'A.G.E.U.M. et la F.N.E.U.C. se sont bêtement trompés puisqu'à date on compte un nombre ébouriffant de 7 inscriptions!

Si la province de Québec « n'est pas une province comme les autres », il faut se rendre à l'évidence et admettre que les étudiants de l'U. de M. sont eux aussi des étudiants « pas comme les autres ». Quelles sont donc les raisons de cette apathie collective? serait-ce que les étudiants ne lisent ni le Quartier-Latin ni les tableaux d'affichage? Cette solution n'apparaît que trop simpliste; serait-ce que les étudiants de l'U. de M. sont plus pauvres que les autres comme semble l'avoir prouvé une récente enquête? peut-être, mais il semble que cela n'ait jamais empêché des centaines parmi ces étudiants de faire chaque année une tournée en

Europe; serait-ce que les étudiants craignent de s'engager quelques mois à l'avance et n'osent pas investir dans un plan qui comporte certaines exigences? Il est assez rare qu'un voyage de deux mois, en Europe ou ailleurs ne se prépare qu'à quelques jours de l'échéance. D'autre part, le plan à tarif réduit comporte des nécessités qu'ignore le plan à tarif régulier, la principale étant le paiement à l'avance du prix du billet. Une telle concession est évidemment bénigne, considérés les avantages qui en résultent. Serait-ce tout simplement que les voyages n'intéressent pas les étudiants? cela est à peine croyable. Mais alors, qu'est-ce donc?

Alors que dans d'autres universités, les étudiants se battent pour avoir des réductions tarifaires, une seule petite annonce dans le journal étudiant suffit à faire affluer une centaine d'inscriptions, les étudiants de l'U. de M. manifestent la plus complète indifférence aux avantages que leur Association leur offre, apparemment pour aller au-devant de leurs désirs! La tentation est irrésistible de croire qu'ils ne sont pas plus pauvres, mais au contraire plus riches que les autres puisque l'idée de réaliser une économie de près de \$300.00 sur une traversée transatlantique ne les effleure même pas!

D'ici une dizaine de jours, si le nombre des inscriptions n'est pas décuplé, l'envolée sera annulée. Dorénavant, les étudiants de l'U. de M. voyageront à tarifs réguliers et sans aucun des avantages que l'A.G.E.U.M. et la F.N.E.U.C. peuvent leur offrir ou encore ne voyageront pas du tout. Mais alors, n'aillent pas claironner que la F.N.E.U.C. se désintéresse allègrement de leur sort!



*“Même si vous courez,  
vous ne réussissez  
qu'à piétiner...”*

... et si vous voulez aller de l'avant, il vous faudra courir deux fois plus vite.”

Cet extrait d'“Alice et le miroir” de Lewis Carroll, illustre bien le rythme qui accompagne le développement de IBM, le pionnier dans une industrie progressive, celle du traitement électronique de l'information.

Les exigences du monde des affaires et de la science sont si impérieuses que nos efforts les plus laborieux ne réussissent qu'à peine à suffire à la demande et... il nous faut redoubler ces efforts afin de répondre pleinement aux besoins futurs.

Ce que nous réalisons aujourd'hui, semblait impossible hier. D'autres inventions “chimériques” qui nous rebutaient sont aujourd'hui sur la planche à dessin en excellente voie de devenir des réalités... et ce cycle recommence à un rythme accéléré.

Nos représentants des ventes, ingénieurs en organisation et nos hommes de science vivent une vie laborieuse, passionnante et rémunératrice. Si vous êtes tenté de vous joindre à cette équipe, écrivez au Directeur dont le nom apparaît ci-dessous. IBM, une organisation où l'on ne piétine pas.

INTERNATIONAL BUSINESS MACHINES COMPANY LIMITED  
615 ouest, boul. Dorchester, Montréal 2, Qué., UN. 6-3051  
Directeur du district de l'est:—J. E. Tapsell

**IBM.**

\*Marque déposée

## CARRIÈRES DANS LE DOMAINE DE L'ÉLABORATION DE L'ACIER

- GENRE DE TRAVAIL : laminage planétaire à chaud et coulées continues.
- ENDROIT : Welland, Ontario  
Tracy, Québec
- ENTREVUES : le 18 janvier 1963, à l'École Polytechnique, pour les finissants en génie métallurgique.

**ATLAS STEELS LIMITED**

Pour de plus amples renseignements, veuillez vous adresser à votre Service de Placement, École Polytechnique, chambre A-421.

### LE SERVICE PUBLIC DU CANADA OFFRE

1400 — EMPLOIS D'ÉTÉ — 1400  
AUX  
ÉTUDIANTS DES UNIVERSITÉS

\$245 à \$305 par mois  
aux étudiants

Jusqu'à \$537 par mois  
aux finissants

- et en supplément, lorsqu'il y a lieu, vivre et couvert pour travaux sur le terrain et aide pour frais de voyage jusqu'au lieu d'emploi, à l'aller et au retour.
- La plupart des emplois s'adressent à ceux qui étudient le génie ou les sciences, notamment la science forestière, la géologie et l'agriculture, mais on emploiera aussi un certain nombre d'étudiants venant des autres facultés.

Pour obtenir les détails et les formules de demande,  
adresses-vous au

BUREAU UNIVERSITAIRE DE PLACEMENT  
ou aux bureaux de la  
COMMISSION DU SERVICE CIVIL

**LE DÉLAI D'INSCRIPTION EXPIRE LE 31 JANVIER**

**HOCKEY INTERFACULTÉ****CLASSE « A »**

Seule l'équipe d'Ed. Physique n'a pas subi la défaite au cours des quatre premières joutes. Par contre, l'équipe de Méd.-Pharmacie n'a pu remporter la victoire.

Voici le classement au 1er janvier

| Equipes        | J. | G. | P. | N. | PP. | PC. | PTS. |
|----------------|----|----|----|----|-----|-----|------|
| Ed. Physique I | 4  | 4  | 0  | 0  | 33  | 10  | 8    |
| Poly           | 4  | 3  | 1  | 0  | 31  | 12  | 6    |
| Psycho-E.N.S.  | 5  | 3  | 2  | 0  | 22  | 27  | 6    |
| Ch. dentaire   | 5  | 2  | 3  | 0  | 24  | 38  | 4    |
| H. E. C.       | 4  | 1  | 3  | 0  | 20  | 18  | 2    |
| Méd.-Pharmacie | 4  | 0  | 4  | 0  | 8   | 33  | 0    |

**Meilleurs compteurs**

| Noms                       | Fac. | Buts | Aides | Total |
|----------------------------|------|------|-------|-------|
| Grisé J. P. (Ch. dent.)    |      | 6    | 6     | 12    |
| Villeneuve R. (Ps.-E.N.S.) |      | 6    | 6     | 12    |
| Blondin P. P. (Ed. Phys.)  |      | 4    | 8     | 12    |
| Payette S. (Ed. Phys.)     |      | 6    | 5     | 11    |
| Vanasse P. (Poly)          |      | 2    | 9     | 11    |
| Guèvremont R. (Ch. dent.)  |      | 9    | 1     | 10    |
| Perron Y. (Ed. Phys.)      |      | 5    | 5     | 10    |

IMPORTANT : A McGill, le 17 janvier, à 8 heures, Classe « A » Poly vs Education Physique.

**CLASSE « B »**

Dans la classe « B », les activités n'ont pas manqué au cours du premier semestre. A l'exception de la faculté des Sciences qui semble posséder une défensive à toute épreuve, les cinq autres équipes, qui forment les cadres de la ligue, semblent de même calibre.

Voici le classement au 1er janvier

| Equipes          | J. | G. | P. | N. | PP. | PC. | PTS. |
|------------------|----|----|----|----|-----|-----|------|
| Sciences         | 4  | 4  | 0  | 0  | 29  | 9   | 8    |
| Droit            | 4  | 3  | 1  | 0  | 29  | 17  | 6    |
| Optométrie       | 4  | 2  | 2  | 0  | 17  | 16  | 4    |
| Ed. Phys. II     | 4  | 1  | 3  | 0  | 22  | 30  | 2    |
| Sciences Soc.    | 4  | 1  | 3  | 0  | 14  | 23  | 2    |
| Inst. Péd. St-G. | 4  | 1  | 3  | 0  | 13  | 23  | 2    |

**Meilleurs compteurs**

| Noms                    | Fac. | Buts | Aides | Total |
|-------------------------|------|------|-------|-------|
| Cartier A. (Droit)      |      | 6    | 4     | 10    |
| Coiteux J. (Sciences)   |      | 5    | 5     | 10    |
| Coulombe G. (Droit)     |      | 4    | 6     | 10    |
| Roy J. (Opto.)          |      | 5    | 4     | 9     |
| Laberge R. (Inst. Péd.) |      | 6    | 2     | 8     |
| Charest M. (Sc. Soc.)   |      | 5    | 3     | 8     |
| Dupont C. (Droit)       |      | 5    | 3     | 8     |
| Frappier R. (Sc. Soc.)  |      | 3    | 5     | 8     |

IMPORTANT : A l'aréna de Villeray le 15 janvier :  
8 heures : Droit vs Inst. Péd. St-Georges  
9 heures 30 : Sc. Sociales vs Sciences

**NATATION**

Après un début sans pareil, les dirigeants des cours de natation osent espérer que tous les étudiants qui suivirent les cours au premier semestre, seront à leur poste de nouveau.

Pour les filles, les cours se donneront à l'Hôpital Sainte-Justine aux heures habituelles, à partir de jeudi le 17 janvier.

Pour les garçons, les cours se donneront à l'Académie Querbes aux heures habituelles.

Groupe I : lundi le 14 janvier.

Groupe II : mercredi le 16 janvier.

**BASKETBALL****INTERFACULTAIRE**

La saison de basketball interfacultaire reprendra sous peu.

Au cours du premier semestre seulement trois joutes ont été disputées par chacune des équipes, c'est donc dire que c'est au cours du deuxième semestre que le championnat sera décidé.

Voici le classement des équipes :

| EQUIPES      | G. | P. | N. | PP. | PC. | PTS |
|--------------|----|----|----|-----|-----|-----|
| Ed. Physique | 3  | 0  | 0  | 73  | 40  | 6   |
| H. E. C.     | 2  | 0  | 0  | 26  | 19  | 4   |
| Poly         | 1  | 2  | 0  | 16  | 34  | 2   |
| Ch. dentaire | 0  | 3  | 0  | 45  | 63  | 0   |
| Sciences     | 0  | 1  | 0  | 0   | 2   | 0   |

**Compteurs individuels :**

|                       |    |
|-----------------------|----|
| Racicot (Ch. dent.)   | 21 |
| Vallières (Ed. Phys.) | 20 |
| St-Pierre (Ed. Phys.) | 18 |
| Auger (Ed. Phys.)     | 14 |
| Hébert (H. E. C.)     | 12 |
| Bélisle (Ch. dent.)   | 10 |
| Gagnon (H. E. C.)     | 10 |

**ESCRIME****Beau début de nos escrimeurs**

Les membres de l'équipe d'escrime de l'Université de Montréal n'ont pas tardé à montrer leur suprématie dans ce domaine cette saison. Lors des 2 premières rencontres de la saison, nos représentants ont facilement remporté la victoire au compte de 9 à 3 sur les porte-couleurs de la réputée Palestre Nationale, et ont ensuite écrasé les représentants du Collège Militaire de St-Jean au compte de 9 à 0 dans la rencontre au sabre et par 23 à 7 dans celle du fleuret.

L'an dernier, nos représentants terminèrent au second rang, derrière Toronto, lors des championnats interuniversitaires, mais cette année, les Maisonneuve, Pellemans, Brosseau, Desmarais, ayant acquis plus d'expérience, nous pouvons espérer une lutte très serrée entre nos représentants et ceux de Toronto.

Cette année, le championnat interuniversitaire d'escrime est organisé par l'Université de Montréal et se déroulera le 9 février.

**QUILLES SECTION A****Classement des équipes**

|           | Joutes | quilles abattues | pts |
|-----------|--------|------------------|-----|
| Droit     | 27     | 19524            | 33  |
| Poly. I   | 24     | 17261            | 24  |
| Ch. Dent. | 27     | 17553            | 23  |
| Poly. II  | 24     | 15002            | 12  |
| Médecine  | 27     | 15496            | 7   |
| Sciences  | 27     | 15937            | 5   |

**Moyennes individuelles**

|                      |     |
|----------------------|-----|
| Mercure (Droit)      | 164 |
| Tessier (Poly)       | 160 |
| Bessette (Ch. dent.) | 156 |
| Lemieux (Poly)       | 156 |
| Dion (Droit)         | 154 |

**PRÉPAREZ VOTRE AVENIR**

*Servez votre patrie pour payer vos études*

Vous pouvez devenir officier dans l'Armée canadienne, tout en poursuivant vos études à l'université, aux frais de l'Etat, grâce au Programme d'instruction pour la formation d'officiers des forces régulières (ROTP), commun aux trois Armes.

- Vos études universitaires seront payées.
- Vous recevrez une allocation annuelle pour vos livres et instruments de travail.
- Vous toucherez un revenu mensuel.
- Vous bénéficierez d'une allocation pour le vivre et le logement.
- Les soins médicaux et dentaires vous seront fournis gratuitement et, en plus de tout cela, vous entreprendrez une carrière aussi intéressante que captivante en qualité d'officier de l'Armée moderne du Canada.

Téléphonez dès aujourd'hui à l'officier auxiliaire de votre université ou écrivez à l'adresse suivante:

Direction de l'effectif (D Man)  
Quartier général de l'Armée  
Ottawa

F 60-21



**DIPLÔMÉS UNIVERSITAIRES  
À L'ÉCHELON DU BACCALAURÉAT OU À UN  
ÉCHELON SUPÉRIEUR EN**

**MATHÉMATIQUES • PHYSIQUE  
TECHNOPHYSIQUE • CHIMIE**

De nombreux emplois d'avenir s'offrent à vous dans les domaines scientifiques suivants :

Océanographie — Météorologie — Sismologie  
et Géomagnétisme  
Protection contre les radiations

Il s'offre aussi aux ingénieurs en électricité, construction mécanique, métallurgie et chimie, quelques emplois intéressants à titre d'agents des produits au ministère du Commerce.

**VEUILLEZ CONSULTER L'AGENT DE PLACEMENT  
DE VOTRE UNIVERSITÉ**

— pour obtenir la circulaire 63-1500 où vous trouverez les précisions voulues

— pour vous ménager une entrevue avec l'équipe de sélection du gouvernement fédéral qui visitera votre université en JANVIER 1963.



# SPORT

## C L U B D E S K I

Le ski est un sport qui est de plus en plus en vogue de nos jours. Les étudiants suivent la mode en ce domaine.

Depuis plus d'un mois, les adeptes de ce sport, à l'université, suivent un entraînement des plus rigoureux, afin de préparer leur organisme pour les compétitions prochaines.

De nombreux candidats se sont présentés à l'entraînement, en vue de se mériter une place sur l'équipe de l'université. Etant donné les excellents skieurs, les dirigeants du comité des Sports décideront de former deux équipes aussi bien en ce qui concerne le ski nordique (Fond et Saut), aussi bien que le ski alpin (Descente et Slalom).

Pour tout ce qui concerne l'équipe nordique, la direction de l'équipe est sous la tutelle de Yves Carbonneau.

Voici la liste des concurrents

### Sauteurs :

Blondin P. P. (Ed. Phys.) Senior, Charest M. (Ed. Phys.) Senior (Alpin), Dupuis M. (Ed. Phys.) Senior, Lalumière R. (Méd.) Senior (Alpin), Pelt M. Senior A, Letarte L. (Collège) Junior, Masson R. (Collège) Junior, Prévost G. (Collège) Junior (Alpin), Roux J. (Poly) Senior

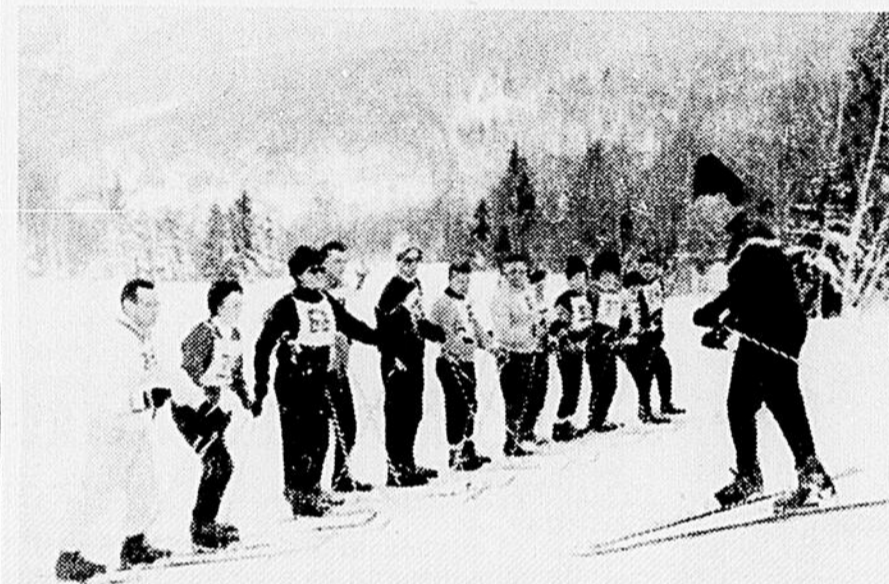
(Alpin). Thibault G. (Ed. Phys.) Equipe Canada « B » (Alpin).  
**Coureurs de fond :**

Dupuis M. (Ed. Phys.) Senior, Duval M. (Ed. Phys.) Senior, Jakimour G. (Sc.) Senior, Jakimow Y. (Sc.) Senior, Robitaille J. (E.N.S.) Senior, Lemmens J. (Ed. Ph.), Desjardins G. (Ed. Phys.).

Pour l'équipe de ski Alpin, la direction de l'équipe est laissée à Gerald Simond. Ici, deux équipes

seront formées, l'une de classe « A » et la seconde de classe « B ».

**Equipe « A »** (comprend tous les membres classés A et B au classement de la Zone Laurentienne, ainsi que certains autres, susceptibles d'accéder à l'équipe interuniversitaire. C'est parmi ces membres que seront choisis les membres de l'équipe représentative de l'université lors des rencontres interuniversitaires).



**LAURENT JANNARD** instructeur avec une classe de 1ère année.

Bienvenu R. (Lettres) Senior A, Charest M. (Ed. Phys.) Senior B, Fortier J. (Ed. Phys.) Senior B, Roux J. (Poly) Junior B, Thibault Guy (Ed. Phys.)

Equipe du Canada « B ».

Bernard Aline (Collège) Junior B.

Thibault Jacqueline (Ed. Phys.)

Equipe du Canada « B ».

P. S. L'équipe représentative de l'université sera composée uniquement d'hommes.

### Equipe « B »

Beauchamp E. (Poly) Senior C

Bergeron S. (Collège) Junior

Blondin P. P. (Ed. Phys.) Senior

Champagne J. (Poly) Junior C

Chassé C. (Collège) Junior

Druelle M. (Collège) Junior C

Gérard C. (Poly) Senior C

Jannard L. (Ed. Phys.) Senior C

Lalumière R. (Méd.) Senior C

Leduc C. (Poly) Senior C

Prévost G. (Collège) Junior C

Robillaud L. (Ed. Phys.) Senior

Fleury Christine (Droit) Senior

Rolland Michelle (Ed. Phys.)

Junior.



**La photo nous montre Jacqueline Thibault (Ed. Phys.) franchissant une porte lors d'un Slalom (Alpin). Disons que Jacqueline fut une des membres de l'équipe du Canada qui se rendit en Europe en 1959-60.**

De nombreuses compétitions auront lieu au cours du mois de janvier, et les instructeurs des équipes formeront l'équipe représentative selon les résultats des membres lors des compétitions.

Le championnat Interuniversitaire (C.Q.A.A.) aura lieu le 1er et le 2 février à Ottawa. Cette année, la direction de ce tournoi sera sous les auspices de l'université Carlton.

Lors de ce tournoi, 8 membres seront choisis pour représenter nos couleurs, dans les compétitions nordiques comme celles que comprend le Ski alpin.

De plus, l'université de Montréal délèguera une équipe lors du Championnat Interuniversitaire de l'Est des E.-U. qui se déroulera à Middlebury (Stowe) les 22 et 23 février prochains.

Bonne chance à tous nos représentants.

## LES COURS DE SKI À L'UNIVERSITÉ

Les cours de ski pour les étudiants débiteront le mardi 15 janvier sur les pentes de l'université de Montréal.

Ces cours auront lieu les mardis, mercredis et jeudis soirs de 7 heures 45 à 9 heures.

Ces cours, sous l'habile direction d'instructeurs compétents, sont offerts pour les skieurs de tous les degrés, de débutant à senior.

Tous les étudiants et étudiantes qui désirent suivre ces cours doivent prendre leurs billets et s'inscrire au secrétariat des sports : bureau 309, Centre Social.

**Tarifs étudiants pour ces cours :**  
12 leçons (à raison de 2 soirs par semaine) \$4.00

6 leçons (à raison de 1 soir par semaine) \$2.50

**Pour tous les fervents skieurs de l'université :**

Le monte-pente de l'université fonctionne tous les jours de midi à 5 heures, du lundi au dimanche, et les soirs de semaine (lundi au vendredi) de 7 heures à 10 heures.

### Tarifs étudiants :

Abonnement de saison : \$6.00

1 journée sur semaine : \$0.50

1 journée (sam. ou dim.) : \$1.00

Pour tous renseignements supplémentaires sur le ski, téléphonez à : RE 7-2169 ou RE 3-9002.

