

# Rapport d'activité 2007



## Service de police AGGLOMÉRATION DE LONGUEUIL



# Table des matières

<b>Le mot du directeur</b>	<b>2</b>
<b>La mission et la vision du Service de police</b>	<b>3</b>
<b>Le profil de la population et du territoire</b>	<b>4</b>
<b>La carte de l'agglomération</b>	<b>5</b>
<b>La Direction du service</b>	<b>6</b>
L'organigramme	6
L'Unité du suivi de la qualité des services et des relations avec les municipalités	7
L'Unité des affaires internes	7
L'Unité des affaires publiques	8
<b>La Direction de l'administration</b>	<b>9</b>
L'organigramme	9
Le budget	10
Les effectifs	11
La Division du contrôle des ressources et des services auxiliaires	11
La Division du traitement des appels d'urgence et de l'information policière	12
<b>La Direction de la surveillance du territoire</b>	<b>13</b>
L'organigramme	13
Le Service à la communauté	14
La Section des ressources et des actions communautaires (SRAC)	14
La Division de la coordination des opérations	17
Les statistiques concernant la sécurité routière	20
<b>La Direction des enquêtes criminelles et du développement stratégique</b>	<b>23</b>
L'organigramme	23
Le Bureau d'analyse et de renseignements criminels	24
Le Service des enquêtes	24
La Section de la lutte à la criminalité	24
Les statistiques criminelles	26
La Division du soutien et du développement	28
L'engagement du Service de police auprès de la communauté	32

## Le mot du directeur



L'année 2007 a été bien remplie pour le Service de police de l'agglomération de Longueuil.

Tout d'abord, la Direction s'est dotée d'une vision organisationnelle qu'elle a partagée avec les élus de la commission de la sécurité publique et l'ensemble des employés du service. Cette nouvelle vision s'appuie sur des valeurs et des principes de gestion moderne.

Nous avons également mis en place notre nouvelle structure organisationnelle qui a été approuvée par le conseil d'agglomération en décembre 2006.

Dans le but de mieux faire connaître le plan d'organisation du Service de police et de répondre aux questions des citoyens, nous avons également participé à plusieurs séances publiques de la commission de la sécurité publique qui se sont tenues dans les municipalités de l'agglomération.

Comme vous pourrez le constater à la lecture de ce rapport, plusieurs actions ont été accomplies par le personnel du Service de police afin d'assurer un milieu de vie sécuritaire à l'ensemble de la population de l'agglomération de Longueuil.

Entre autres, dans le cadre de l'année de la sécurité routière au Québec, nous avons participé activement à la campagne provinciale afin d'améliorer le bilan routier sur notre territoire.

En ce qui a trait à la criminalité en général, nous observons une baisse de 2,6 % par rapport à l'année 2006. Notons que les infractions criminelles contre la personne ont diminué de façon significative, soit de 9,2 %, alors que les crimes contre la propriété sont demeurés stables.

En terminant, je tiens à remercier tous les membres du personnel pour leur dévouement et leur professionnalisme.

Le directeur du Service de police,

**Marc St-Laurent**

Le 16 mai 2007, dans le cadre d'une cérémonie d'hommage, le maire de Longueuil et président du conseil d'agglomération, Claude Gladu, et le directeur du Service de police, Marc St-Laurent, ont remis un certificat honorifique aux policiers Cédric Harnois, Luc Martinet-Bourgeois et Daniel Gérard pour le geste courageux qu'ils ont posé, en 2006.



## La mission et la vision du Service de police

Le Service de police a le mandat de maintenir la paix, l'ordre et la sécurité publique sur le territoire de l'agglomération de Longueuil.

Nous devons protéger la vie et la propriété des citoyens, prévenir le crime et les infractions, veiller à l'application des lois en vigueur au Québec, ainsi que des règlements, des résolutions et des ordonnances de la municipalité.

Pour réaliser leur mission, les policiers doivent également sauvegarder les droits et libertés, respecter les victimes et coopérer avec la communauté dans le respect du pluralisme culturel.

Le Service de police est orienté vers la police communautaire et est dirigé selon le principe d'une gestion moderne.

**En 2007, le Service de police s'est donné comme vision d'être reconnu comme un modèle pour :**

- la qualité du service à la population;
- la mobilisation et le professionnalisme de ses employés;
- la qualité du milieu de travail;
- l'efficacité de sa gestion.



**Les cinq valeurs organisationnelles utilisées et soutenues pour réaliser nos objectifs sont :**

- le service;
- le professionnalisme;
- le respect;
- l'intégrité;
- la loyauté.

## Le profil de la population et du territoire

Le Service de police dessert cinq municipalités, dont la ville-centre qui est composée des trois arrondissements suivants :

### Longueuil

- Greenfield Park
- Saint-Hubert
- Vieux-Longueuil

### Ainsi que les villes liées de :

- Boucherville
- Brossard
- Saint-Bruno-de-Montarville
- Saint-Lambert

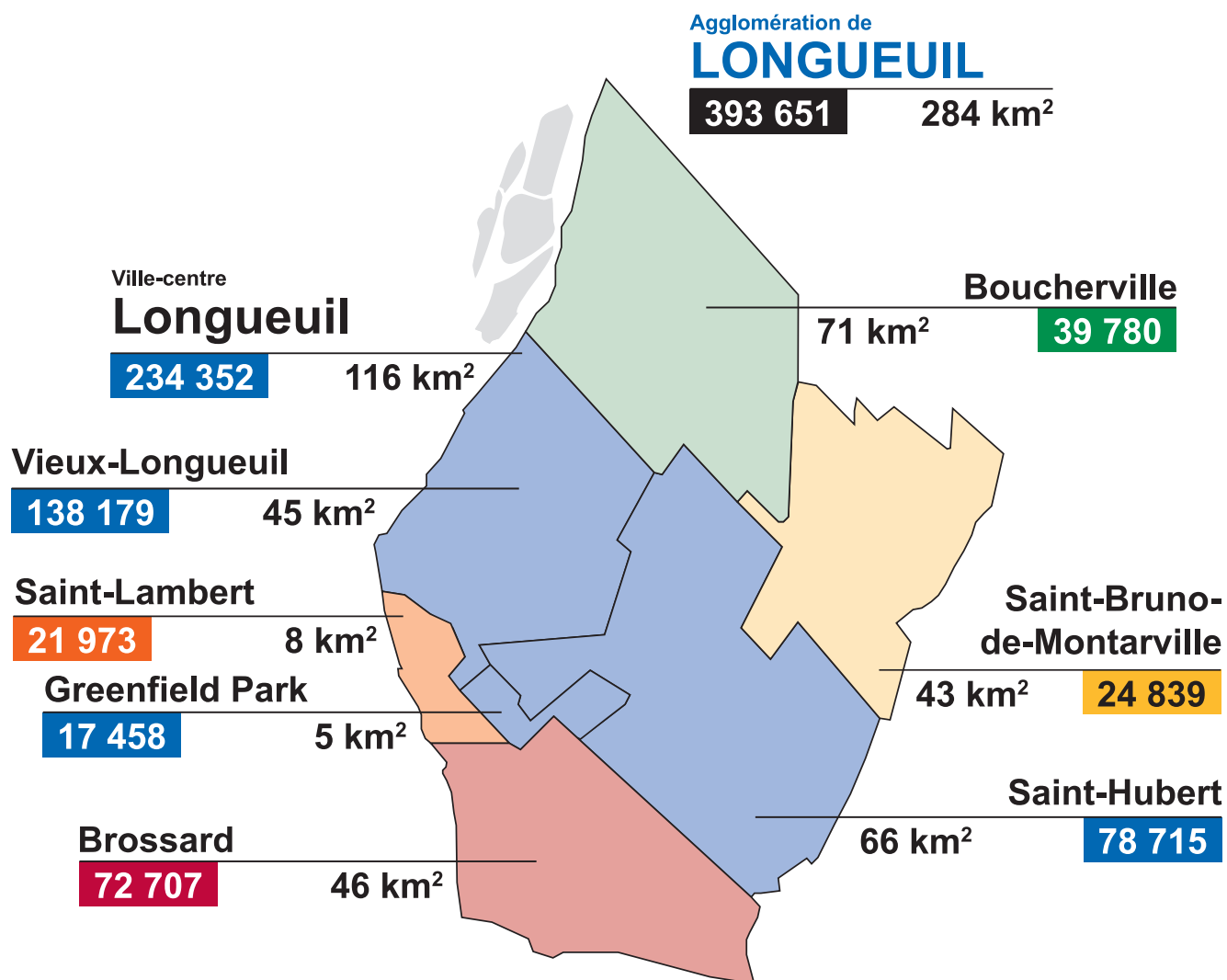
Nous assurons le service sur tout le territoire de l'agglomération de Longueuil qui regroupe 393 651 citoyens et qui couvre une superficie de 284 km<sup>2</sup>, dont le tiers est occupé par des terres agricoles et les deux autres tiers par une zone urbaine.

Ce territoire, bordé du nord-est au sud-ouest par le fleuve Saint-Laurent, compte deux parcs provinciaux, de même qu'un parc régional. Il est traversé par d'importantes infrastructures routières, soit :

- les autoroutes 10, 15, 20 et 30;
- les routes 112 (boulevard Cousineau), 116, 132 et 134 (boulevard Taschereau).

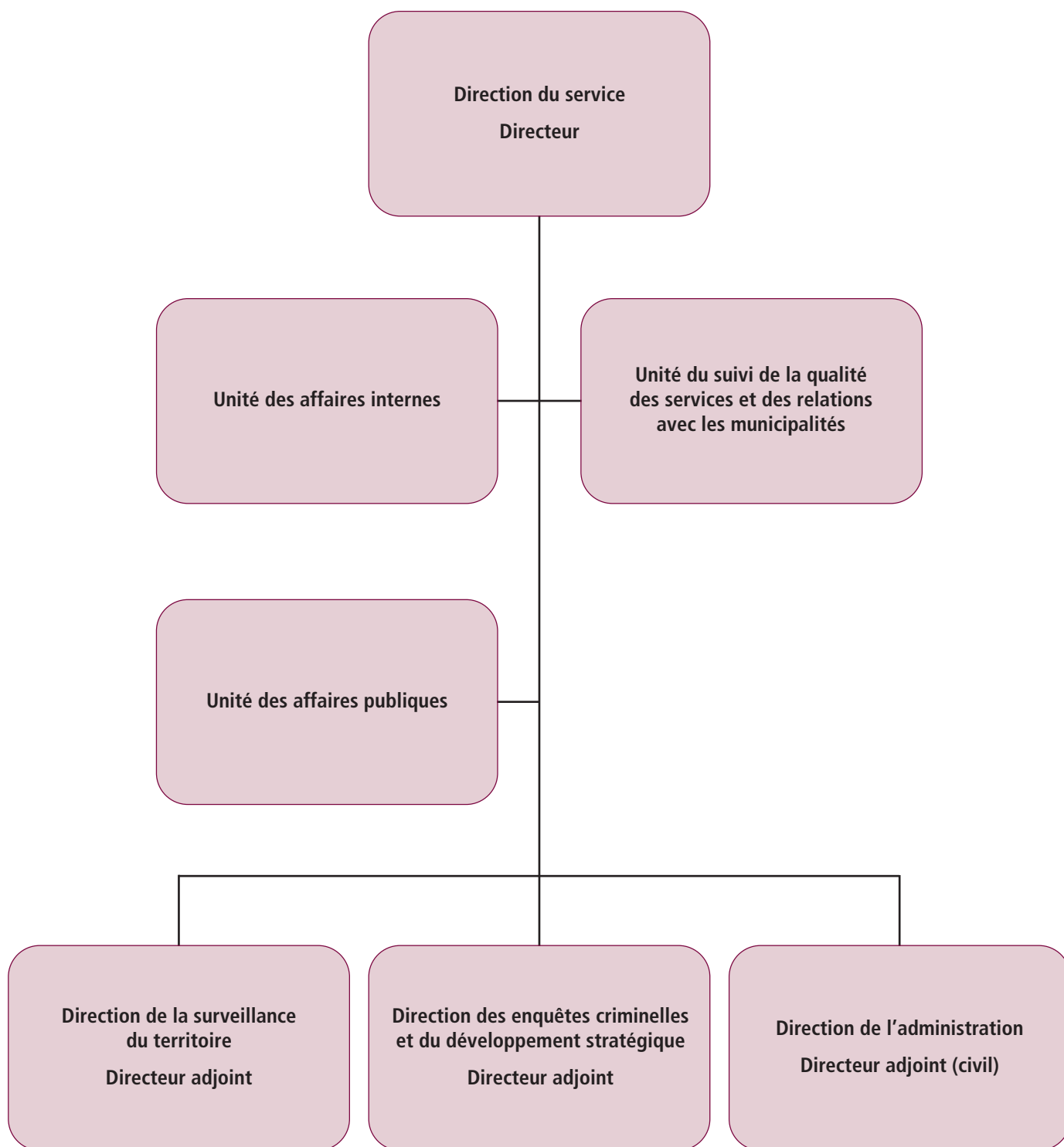
Il compte plus de 1 565 kilomètres de voies publiques et comporte aussi un réseau ferroviaire, ainsi qu'un aéroport pouvant accueillir des avions long-courriers.

## La carte de l'agglomération



Source : Décret de population 2007, Gazette officielle du Québec

## L'organigramme



## L'Unité du suivi de la qualité des services et relations avec les municipalités

La qualité du service offert aux citoyens et leur satisfaction étant au cœur de nos préoccupations, c'est dans le respect rigoureux des valeurs du Service de police que les policiers s'affairent à leurs fonctions, et ce, sans interruption et sans relâche.

À cet égard, nous accordons une importance toute particulière au traitement des « plaintes personnalisées ». Ces plaintes sont acheminées aux différentes directions du Service en fonction de leur nature et des champs de compétences requises.

En effet, toutes les doléances des citoyens qui communiquent avec le Service de police font l'objet d'une analyse, d'actions concrètes, le cas échéant, et d'une communication personnalisée des conclusions au citoyen plaignant.

## L'Unité des affaires internes

L'Unité des affaires internes a pour mandat d'effectuer les enquêtes disciplinaires et administratives concernant le comportement des employés du service, et ce, en étroite collaboration avec le bureau du Commissaire en déontologie policière du Québec. De plus, cette unité procède à l'enquête des candidats policiers et du personnel civil appelés à travailler au Service de police.

### Dossiers traités en 2007

Demandes traitées		Les enquêtes sécuritaires/embauches	
Déontologie policière *	87	Policier	147
Signalement pouvant faire l'objet d'une procédure disciplinaire	42	Civil	169
Accident impliquant un véhicule du service	117	Cadre	4
Poursuite policière	18	Brigadier scolaire	10
Enquête de mérite	3	Vérification annuelle	54
		Stagiaire du CEGEP – police	18

\* nombre de formulaires remis aux citoyens

### L'utilisation de l'arme de service

L'Unité a enquêté 12 dossiers d'utilisation d'arme à feu par un membre du Service de police pour l'euthanasie d'un animal blessé.

### L'utilisation de l'irritant chimique

Les policiers du service ont utilisé l'irritant chimique au cours de 21 événements distincts afin de contrôler des personnes agressives, et ce, conformément aux directives du Service de police.

### Poursuites policières

En 2007, l'Unité des affaires internes a traité 18 dossiers concernant les poursuites policières impliquant un véhicule du service.



## L'Unité des affaires publiques

Le Service de police favorise la transparence en matière de relations avec les médias. Le rôle premier de cette unité est de renseigner la population sur la nature des interventions effectuées par les policiers et les pompiers par le biais des médias locaux et nationaux. Les agents transmettent également de l'information aux médias sur des sujets et des conseils de prévention à l'intention de la population.

Les agents de cette unité sont tous accrédités par la Société des relationnistes policiers du Québec, ce qui nous permet, au besoin, d'utiliser le service T.U.M. (téléavertisseurs d'urgence médiatique) afin de joindre simultanément tous les journalistes et les médias du Québec lors d'événements ou de sinistres majeurs pour ainsi être en mesure de donner des consignes à la population.

En 2007, 180 dossiers d'intérêt médiatique ont été traités et ont nécessité la préparation et la diffusion de 227 communiqués de presse.



Communiqués de presse	
Info-crime	37
Prévention	45
Section des stupéfiants et de la moralité	20
Sécurité incendie	80
Projets spéciaux	45
<b>TOTAL</b>	<b>227</b>

L'Unité assure le traitement et le suivi des courriels transmis par les citoyens par le site Internet de la Ville de Longueuil et la gestion du service des téléavertisseurs d'urgence (Réseau TPI). Ce dernier sert aussi à informer la Direction générale de la Ville de Longueuil ainsi que les responsables des villes liées lors d'événements majeurs. Ceci permet une liaison rapide et directe entre les responsables sur les lieux du sinistre et le personnel cadre de la Ville. Cette même unité est utilisée à l'intérieur du programme des mesures d'urgence de l'agglomération de Longueuil.

Le 20 novembre 2007, une conférence de presse relativement au « Projet Terminal » a eu lieu à notre quartier général en collaboration avec divers corps policiers de la Rive-Nord, de la Rive-Sud et d'Interac.

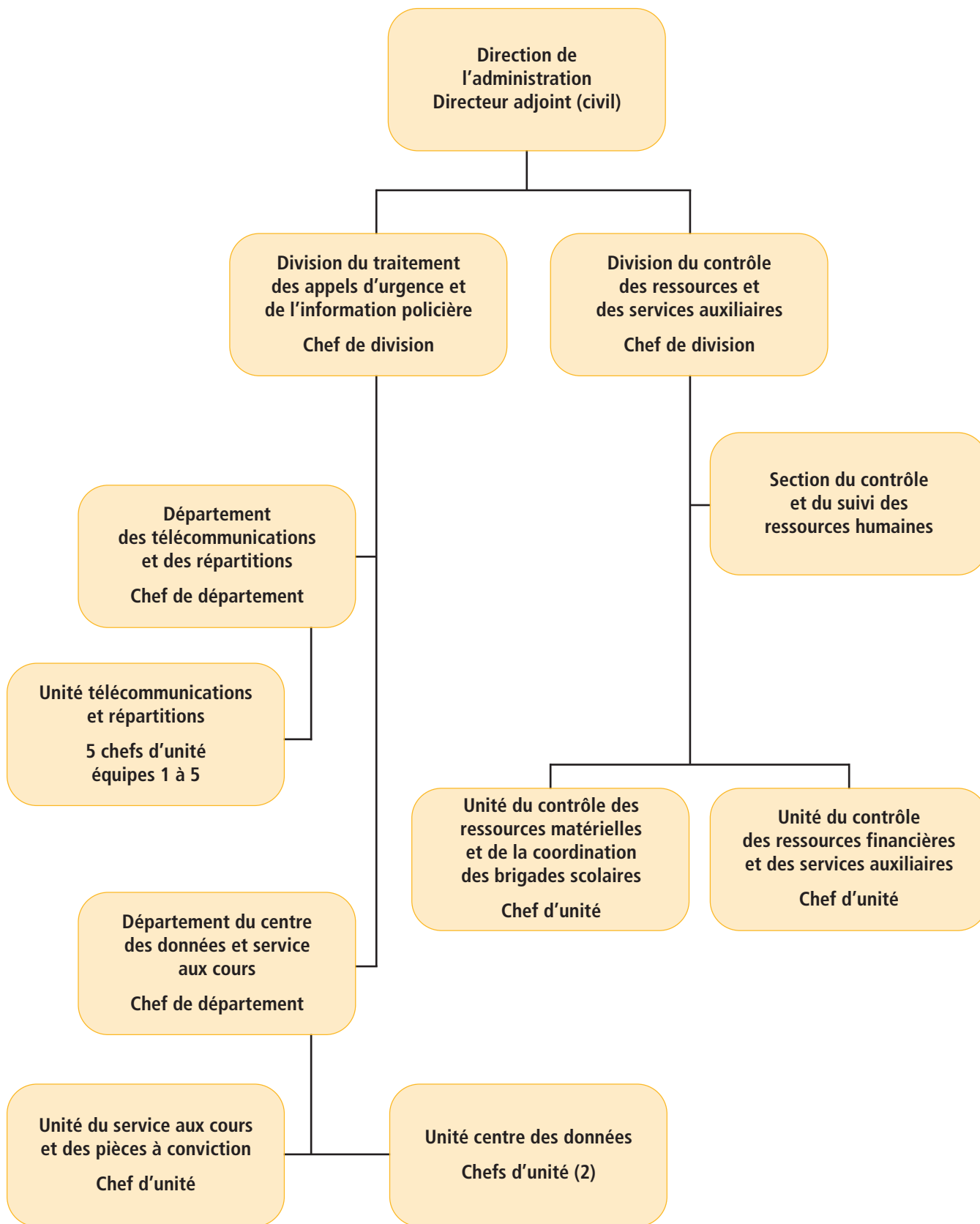


En 2007, notre collaboration s'est poursuivie avec la station radiophonique de la Rive-Sud FM 103,3. Les agents relationnistes ont participé à une chronique policière hebdomadaire diffusée tous les mardis à 7 h 45. En plus de résumer l'actualité policière, les agents ont abordé une thématique de prévention chaque semaine. Cette station est également la radio officielle des mesures d'urgence pour la Ville de Longueuil.

Finalement, l'Unité des affaires publiques a assuré le suivi des demandes de sorties pour l'équipe d'apparat du service. Cette équipe est formée de 13 agents et d'un sergent. Elle a représenté le Service de police et la Ville de Longueuil aux différentes cérémonies officielles ou lors de funérailles civiques. En 2007, notre équipe d'apparat a effectué un total de 10 sorties officielles.

# La Direction de l'administration

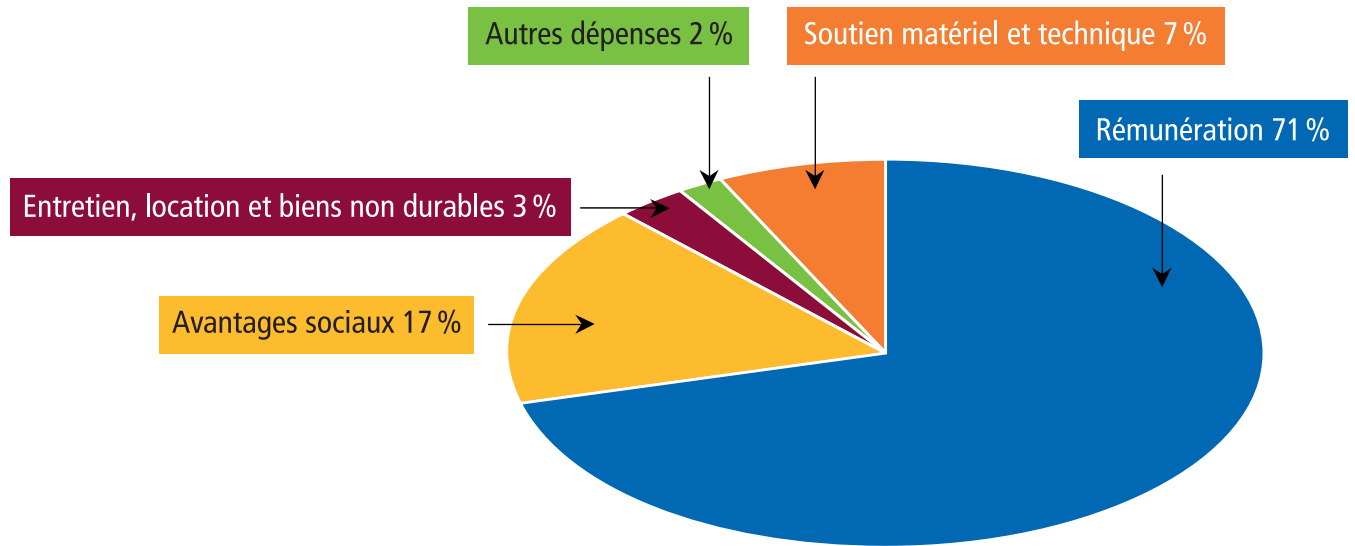
## L'organigramme



# Le budget

Le budget 2007 du Service de police s'élevait à 79 732 482 \$

Répartition du budget 2007 des compétences d'agglomération	
Rémunération	56 853 948 \$
Avantages sociaux	13 436 862 \$
Transport et communication	654 098 \$
Service professionnel et administratif	737 802 \$
Entretien, location et biens non durables	2 188 429 \$
Contribution à l'École nationale de police	429 127 \$
<b>SOUS-TOTAL</b>	<b>74 300 266 \$</b>
Soutien matériel et technique	5 432 216 \$
<b>TOTAL</b>	<b>79 732 482 \$</b>



## Les effectifs

Au 31 décembre 2007, le Service de police comptait 546 policiers, dont 12 étaient de minorités visibles.

Policier	415
Policrière	131
<b>TOTAL</b>	<b>546</b>

Le taux d'encadrement était de 1,4 policier par 1 000 habitants. La moyenne provinciale et canadienne était en 2005 de 1,8 policier par 1 000 habitants.

Source : Gestion des effectifs au 31 décembre 2005 soumis au ministère de la Sécurité publique du Québec, le 11 novembre 2005

Fonction	
Policier cadre	32
Policier syndiqué	514
Civil cadre	16
Civil syndiqué (incluant les brigadiers scolaires)	284
<b>Total</b>	<b>846</b>

## La Division du contrôle des ressources et des services auxiliaires



La Division du contrôle des ressources et des services auxiliaires a pour mission d'encadrer l'ensemble des activités touchant l'administration. Elle assure un rôle stratégique et de conseil en matière de gestion des ressources financières, matérielles ainsi que des services auxiliaires. Elle encadre également les activités administratives entourant les ressources humaines du Service de police.

### En plus des activités liées à la planification et au contrôle budgétaire, la Division assure :

- le traitement de la paie, de l'approvisionnement en biens et services;
- la gestion des inventaires (parc automobile, lavage automobile, équipement, formulaires, etc.);
- l'entretien des équipements et le suivi de l'entretien des bâtiments;
- la gestion des remorquages et des fourrières ainsi que la gestion des fourrières animales;
- la facturation des services découlant de la commercialisation.

## La Division du traitement des appels d'urgence et de l'information policière

En 2007, le personnel des télécommunications a rempli 218 353 cartes d'appel, soit 210 545 appels reliés au Service de police et 7 808 appels reliés au Service de sécurité incendie.

De ces 210 545 cartes d'appel, 130 982 ont été des appels logés à la centrale 911 qui ont nécessité un déplacement de policiers.

### Pourcentage des interventions policières selon la catégorie des appels traités

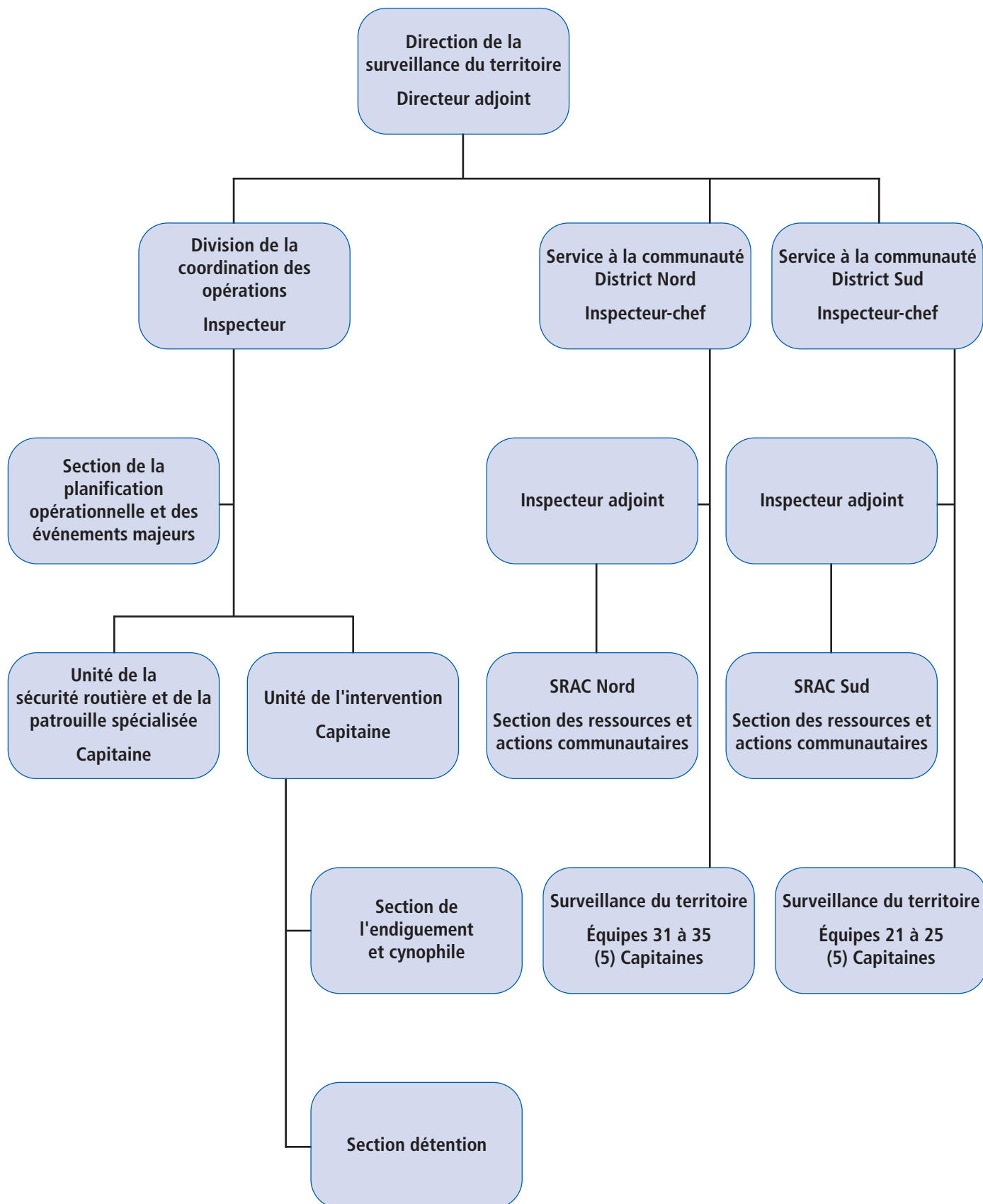


Nature des appels	Nombre d'appels	%
Crime contre la personne	4 855	4
Crime contre la propriété	20 180	15
Autres infractions au Code criminel	12 481	10
Infraction reliée aux règlements municipaux	1 661	1
Intervention policière non reliée à des infractions criminelles	91 805	70
<b>TOTAL</b>	<b>130 982</b>	<b>100</b>



# La Direction de la surveillance du territoire

## L'organigramme



## Trois principaux secteurs d'activité composent la Direction de la surveillance du territoire :

- le Service à la communauté;
- la Section des ressources et actions communautaires (SRAC);
- la Division de la coordination des opérations.

## Le Service à la communauté

### Principaux mandats :

- les appels logés à la centrale 911 qui nécessitent un déplacement de policiers;
- la patrouille de l'ensemble du territoire de l'agglomération;
- l'application des lois et des règlements incombant à la police, le maintien de la paix et du bon ordre, ainsi que la sécurité des citoyens;
- la prévention et l'approche par résolution de problème.

## La Section des ressources et actions communautaires (SRAC)

Cette section planifie et coordonne les programmes de prévention offerts en milieu scolaire, résidentiel et commercial. Elle répond également à toutes les urgences sociales qui surviennent en fournissant le soutien nécessaire aux citoyens.

Les 16 policiers de la SRAC, en collaboration avec les 3 commissions scolaires de l'agglomération, offrent une programmation variée qui traite de 11 problématiques différentes. Les conférences en milieu scolaire sont destinées aux élèves des niveaux primaire et secondaire des 117 écoles de l'agglomération.

Dans l'application du plan de développement de la police communautaire, chaque policier est responsable d'un îlot et doit orienter ses actions en assurant une présence active dans son secteur. Les policiers travaillent de concert avec les partenaires du milieu.

## Les faits saillants 2007

- Participation à la *Journée annuelle d'identification des enfants* en collaboration avec l'organisme Enfants Retour Québec et les restaurants McDonald de l'agglomération de Longueuil.
- Planification et coordination des activités de la *Semaine de la police 2007*, dont une exposition aux Promenades Saint-Bruno où plusieurs sections du service ont tenu des stands pour informer la population des services offerts.
- Dans le cadre de la *Semaine de la prévention de la criminalité*, en novembre 2007, sur la thématique « Je choisis un bon GANG » et de façon plus personnalisée à Longueuil avec « Trouve ta passion », organisation de plusieurs activités d'information dans les écoles secondaires, tenues en collaboration avec des organismes du milieu, dans le but de faire découvrir aux jeunes différents champs d'intérêt.
- Sensibilisation des usagers du métro de Longueuil et du terminus Panama par la tenue d'une campagne de prévention auprès des usagers ainsi qu'auprès des commerçants. Distribution de plus de 10 000 brochures.
- Organisation d'une campagne de sensibilisation sur la prévention des vols dans les véhicules effectuée sur le territoire de la ville de Boucherville, distribution d'un feuillet avec consignes de prévention; visite des commerçants afin de les sensibiliser à la problématique et au partenariat.
- Organisation d'une campagne de prévention « Courtoisie au volant », de concert avec le Réseau de transport de Longueuil (RTL) dans le cadre de l'année de la sécurité routière 2007.



## Le soutien auprès des écoles

Les policiers de la SRAC ont travaillé en collaboration avec les trois commissions scolaires de l'agglomération de Longueuil afin d'offrir les séances suivantes dans les écoles primaires et secondaires. Les policiers sont sensibles à la réalité de chaque milieu et s'adaptent en fonction des besoins de la clientèle.

### Voici les thématiques présentées en classe :



- présentation de la pièce de théâtre « Fred l'imprudent » aux élèves du primaire de premier cycle;
- développement et lancement du livre à colorier « FRED la sécurité » contenant des conseils de sécurité pour les tout-petits;
- sécurité sur le chemin de l'école en collaboration avec Parents-Secours;
- présentation de la ligue d'improvisation interactive policiers-élèves sur la violence et l'intimidation à l'école;
- sensibilisation pour prévenir la conduite d'un véhicule avec les facultés affaiblies;
- drogues, méfaits et conséquences;
- présentation du programme « Vous NET pas seul » mise en garde sur l'utilisation d'Internet;
- présentation du système de justice pénale pour les adolescents (LSJPA);
- tenue d'un stand d'information sur l'alcool au volant en collaboration avec Opération Nez Rouge dans les écoles secondaires;
- organisation et tenue d'une journée de formation sur les pouvoirs de la fouille offerte aux directeurs et directrices des écoles secondaires de l'agglomération en collaboration avec le procureur de la jeunesse.

## Le service aux citoyens

- Les agents de la SRAC ont travaillé étroitement auprès de la population en unissant leurs efforts dans la mise en place de programmes de surveillance de quartiers. En 2007, les agents ont soutenu les comités de prévention en place (Boucherville, Saint-Lambert et Vieux-Longueuil) et ont collaboré à la mise sur pied du comité de prévention de l'arrondissement de Saint-Hubert.
- Les agents de la SRAC ont sécurisé la clientèle à risque en appliquant la loi sur le « Filtrage des candidats appelés à œuvrer auprès d'une clientèle vulnérable », telle que les garderies, les centres de la petite enfance (CPE) et les organismes communautaires et sportifs.
- Les agents de la SRAC, en collaboration avec Action concertation vieillissement de Longueuil, ont produit le carnet d'identification des aînés. Un outil personnalisé avec les détails importants de l'aîné : maladie, médicament, personne à joindre en cas d'urgence, conseils de prévention et numéros de téléphone pour obtenir de l'aide et du soutien.
- Les agents ont participé au projet *Terminal* en sensibilisant et en transmettant aux responsables des commerces ciblés des documents de prévention relatifs à la fraude par clonage de cartes.

## La Division de la coordination des opérations

### La Section de la planification opérationnelle et des événements majeurs

Cette section planifie les services d'ordre relatif aux événements d'envergure, de quelque nature que ce soit, se déroulant sur l'ensemble du territoire de l'agglomération de Longueuil. Pour ce faire, les agents doivent préparer et voir à l'exécution de plans de travail afin de transmettre les renseignements aux policiers du service à la communauté.

En 2007, 185 plans de travail et 323 bulletins *Info-relève* ont été préparés par cette section.

#### Les requêtes proviennent de différents milieux tels que :

- les services du loisir, de la culture et du développement social;
- la Direction des travaux publics;
- les écoles de l'agglomération;
- les organismes communautaires;
- les organismes gouvernementaux;
- les organismes privés.

#### Afin que soient exécutés les divers plans de travail, cette section a recouru aux services de :

- l'unité de la patrouille spécialisée;
- l'unité de la sécurité routière;
- les agents de la patrouille à vélo;
- les agents du Service à la communauté;
- les agents de la Section des ressources et actions communautaires (SRAC).

## L'Unité de la sécurité routière et de la patrouille spécialisée

L'Unité de la sécurité routière et de la patrouille spécialisée est composée de 6 agents et de 1 sergent. Elle répond à diverses demandes d'assistance autant à la surveillance du territoire qu'aux enquêtes criminelles. Voici quelques activités qui font partie de son mandat :

- patrouiller le territoire de l'agglomération en motocyclette, en VTT;
- patrouiller les sentiers de motoneige;
- prêter assistance en matière d'enquête d'accidents de la route lorsque les compétences de niveau 2 sont requises;
- prêter assistance à tout événement majeur à la surveillance du territoire;
- prêter assistance aux enquêteurs de divers ministères;
- prêter assistance au groupe Azimut lors de perquisitions;
- participer aux opérations en matière de sécurité routière.

### Bilan opérationnel

L'Unité a répondu à plus de 370 demandes diverses comparativement à 320 demandes pour l'année 2006 pour des opérations planifiées.

En 2007, 17 demandes pour des enquêtes d'accidents de niveau 2 ont été reçues, comparativement à 23 en 2006. De ce nombre, 5 accidents se sont avérés mortels.

### Moto quad

L'Unité a participé à 7 opérations de patrouille préventive dans les sentiers les fins de semaine ainsi qu'à 21 sorties pour la patrouille en semaine. Elle a participé à deux opérations conjointes avec les Clubs quads et motoneiges ainsi qu'à deux interventions dans le cadre de l'opération CISAILLE (plantation de cannabis) à Saint-Bruno-de-Montarville et Saint-Hubert.

### Motoneige

L'Unité a fait une enquête-accident mortelle impliquant un motoneigiste le 10 février 2007.

### Motocyclette

La patrouille en motocyclette a commencé dès la fin mars pour se prolonger jusqu'en novembre. Les policiers motards ont assisté à plusieurs reprises le Service à la communauté lors d'événements spéciaux, tels les feux d'artifice, les escortes et diverses opérations où les motocyclistes peuvent facilement circuler et porter secours rapidement.



## L'escouade de circulation

L'escouade de circulation est une équipe temporaire qui est reconduite d'une année à l'autre par résolution du comité exécutif. En 2007, l'équipe était composée de 12 agents et a été majorée à 18 agents en octobre dernier. Trois sergents multidisciplinaires ont été assignés à la supervision, mais ils pouvaient aussi servir à combler les absences sur le territoire.



### Bilan opérationnel

- Participation à 41 demandes d'assistance sur des périmètres d'incendie, d'accidents et autres fermetures de rues;
- Participation aux nombreuses demandes d'assistance pour le traitement de plaintes de citoyens;
- Déplacement en nombre pour des appels de vols qualifiés, recherches de suspects et autres.

## L'Unité des préposés à la réglementation

L'Unité des préposés à la réglementation existe à Longueuil depuis 1978. Cette unité est composée de 6 préposés à la réglementation qui veillent à l'application de la réglementation reliée au stationnement. De plus, elle participe aux tâches suivantes exclusivement dans l'arrondissement du Vieux-Longueuil :

- assistance sur des périmètres d'incendies, d'accidents et autres fermetures de rues;
- traitement des plaintes ayant rapport aux animaux;
- appels dans des parcs ou des endroits publics.

## Statistiques sur la sécurité routière

### ACCIDENT DE LA CIRCULATION

	Longueuil 2007	Boucherville 2007	Brossard 2007	Saint-Bruno- de-Montarville 2007	Saint-Lambert 2007	TOTAL 2007
Accident mortel	3	0	2	1	0	6
Accident avec blessé	829	102	226	68	32	1 257
Accident matériel	3 127	518	1 087	418	202	5 352
<b>TOTAL</b>	<b>3 959</b>	<b>620</b>	<b>1 315</b>	<b>487</b>	<b>234</b>	<b>6 615</b>

### CONSTAT D'INFRACTION

Infraction CSR	49 005	6 671	9 149	3 744	4 731	73 301
Stationnement	36 582	1 019	3 229	2 075	3 279	46 184
Règlement municipal	2 892	291	220	247	112	3 761
<b>TOTAL</b>	<b>88 479</b>	<b>7 981</b>	<b>12 598</b>	<b>6 066</b>	<b>8 122</b>	<b>123 246</b>

## Les faits saillants concernant la sécurité routière



La sécurité routière et la circulation font partie de la mission du Service de police et sont au cœur des préoccupations des citoyens. Notre service porte une attention particulière au suivi des plaintes reçues et au volume important d'automobilistes transitant quotidiennement sur le réseau routier du territoire de l'agglomération.

Dans le cadre de l'année de la Sécurité routière, le Service de police a été des plus actifs en participant à de nombreuses interventions en collaboration avec les autres services policiers de la Montérégie et la Sûreté du Québec.

Pour ce qui est de l'agglomération de Longueuil, le nombre d'accidents mortels est passé de 7 en 2006 à 6 en 2007 et le nombre d'accidents avec blessés est demeuré relativement stable en passant de 1 253 en 2006 à 1 257 en 2007. Toutefois, les accidents matériels sont en hausse, passant de 4 991 en 2006 à 5 352 en 2007. La Direction du service maintiendra en 2008 ses efforts afin de diminuer le bilan routier.



## La Section de l'endiguement et cynophile

La mission plus spécifique de ce groupe est de localiser et de contenir une menace dans un lieu clos pour l'empêcher de fuir et de faire d'autres victimes. Une fois cette menace contrôlée, le groupe doit sécuriser le lieu et évacuer toute personne, blessée ou non.

Le dispositif à impulsion électrique DI a été utilisé à trois reprises par les membres de cette section, chacune de ces utilisations a été jugée justifiée.

Année 2006		Année 2007	
Primaire	0	Primaire	1
Secondaire	39	Secondaire	93

Primaire : intervention avec coup de feu ou prise d'otage

Secondaire : toute intervention du niveau 3 de service



## Le Centre de détention et le transport des détenus

Afin de prendre en charge les individus appréhendés, le Service de police a mis sur pied un centre de détention opérationnel unique, localisé au 699, boulevard Curé-Poirier Ouest, dans l'arrondissement du Vieux-Longueuil.

Cinq agents ont été assignés aux fonctions de géôlier et d'identification des détenus.

### En 2007

- 2 744 bertillonnages d'accusation;
- 400 bertillonnages pour civils;
- 223 transports de détenus vers des centres de détention;
- 1 201 transports de détenus vers les cours de justice;
- 102 transports de juvéniles vers des institutions;
- 321 comparutions téléphoniques;
- 2 815 détenus masculins incarcérés;
- 403 détenues féminines incarcérées;
- 424 détenus mineurs incarcérés.



## Les agents de la patrouille cycliste

À l'été 2007, 11 agents de la patrouille cycliste du Service de police ont sillonné les rues et les parcs du territoire de l'agglomération de Longueuil. Ils ont également assuré une présence lors de divers événements ou festivités.

En plus de répondre aux appels signalant certains incidents survenus sur leur parcours, ces agents ont veillé à l'application de la réglementation municipale et en ont profité pour rencontrer les jeunes afin de promouvoir certains programmes de prévention. Leur présence et leurs interventions dans des secteurs plus difficiles d'accès pour les véhicules de patrouille ont permis d'augmenter la visibilité policière et de sécuriser les citoyens.

Au cours de la période s'échelonnant du début juin à la mi-septembre, cette escouade spécialisée a ainsi procédé à l'arrestation de 3 personnes et a émis 70 constats d'infraction relativement à différents règlements municipaux. Elle a également émis 12 constats d'infraction en matière de stationnement et a effectué 1 472 visites dans les différents parcs.

De plus, elle a donné 34 séances d'information en matière de sécurité routière et a escorté à 40 reprises des groupes lors d'activités organisées par des camps de jour, des centres de la petite enfance ou des écoles. Elle a également participé à plus de 20 événements, principalement lors des feux d'artifice ou de diverses festivités qui se sont déroulés sur le territoire de l'agglomération.

Au mois d'août 2007, les membres de la commission de la sécurité publique, dont le président, Michel Desjardins, soulignaient l'excellent travail de l'escouade de la patrouille à vélo. Pour l'occasion, ils ont été photographiés en présence de quatre représentants de la patrouille à vélo.



## Programme Accès

Le *Programme ACCES* est une mesure gouvernementale permettant de favoriser l'intégrité du régime fiscal, de récupérer les revenus dus au gouvernement, d'accroître la lutte contre le commerce illégal d'alcool et d'en réduire l'offre et la demande. En avril 1996, le Comité ACCES donnait suite à la demande du gouvernement en mettant en place un projet afin de lutter contre le commerce illégal d'alcool, de tabac et l'exploitation d'appareils de jeux illégaux.

Le programme a été reconduit par notre service en 2007 et les inspections ont été effectuées par trois agents en assignation temporaire.

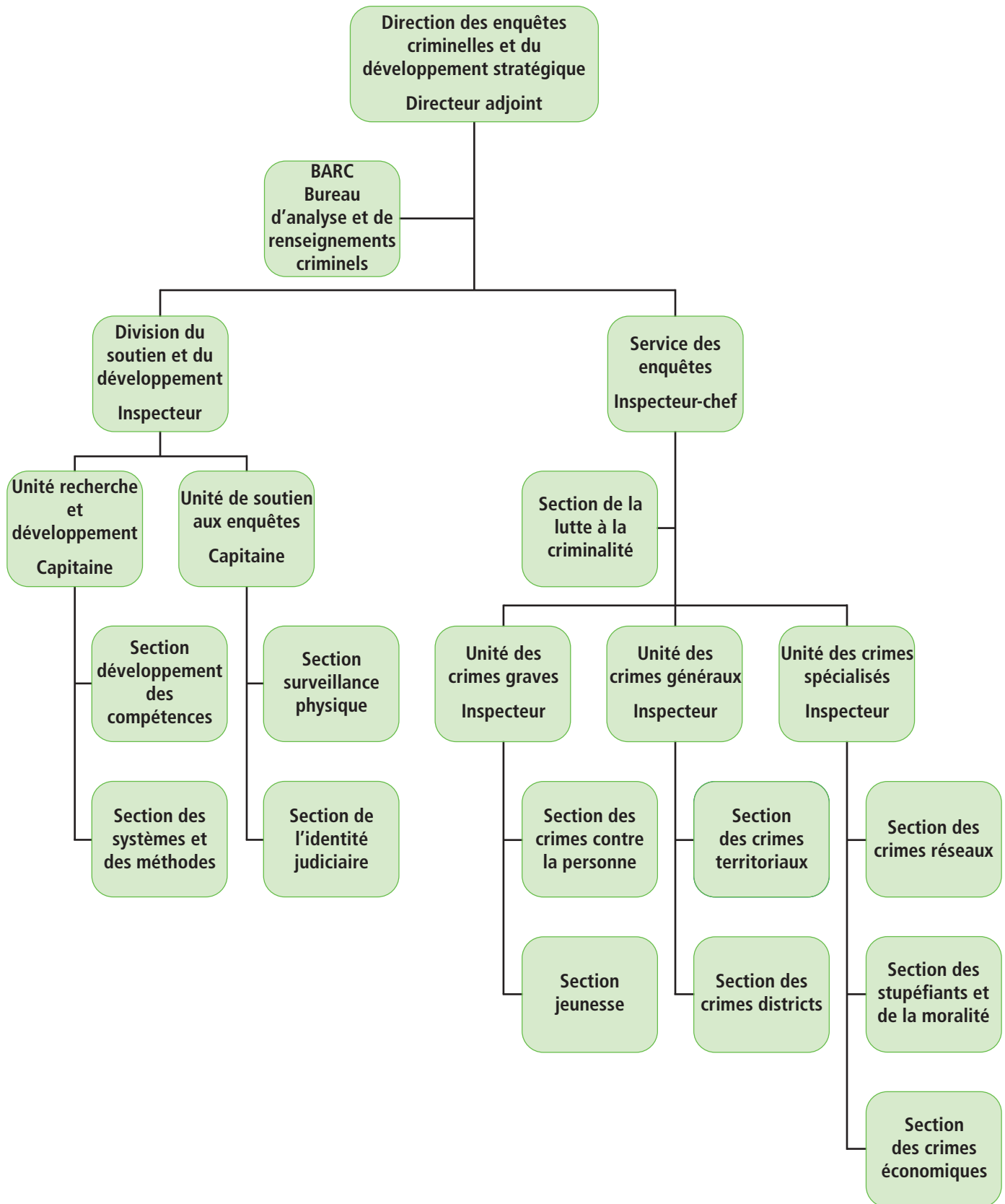
### Bilan opérationnel

Nombre de visites systématiques	55
Nombre de visites positives	7
Nombre d'enquêtes de permis d'alcool	30
Nombre de poses de scellés	2



# La Direction des enquêtes criminelles et du développement stratégique

## L'organigramme



## Le Bureau d'analyse et de renseignements criminels

Le mandat du Bureau d'analyse et de renseignements criminels (BARC) consiste à anticiper, à surveiller et à faciliter la prévention et l'interruption d'activités criminelles commises par des personnes ou des groupes identifiables qui sont impliqués dans des crimes professionnels, organisés et sophistiqués.

Il est responsable de la collecte et de l'analyse des renseignements ainsi que de la vérification de leur véracité avant de diffuser les renseignements pertinents aux partenaires et aux intervenants internes ainsi qu'aux services de police partenaires.

En 2007, le BARC a produit 390 rapports d'information et a collaboré dans 90 dossiers à l'externe. Le nombre de rapports destinés au BARC est un indicateur de la « Culture du renseignement » dans notre organisation. Non seulement nous enregistrons un accroissement de ce nombre, mais cette progression est aussi constante, ce qui est très encourageant.

## Le Service des enquêtes

Pour répondre adéquatement à son mandat, le Service des enquêtes est divisé en unités et en sections ayant leur propre sphère d'activité. Cette structure permet les enquêtes par concentration, le développement et le maintien des expertises.

### Section de la lutte à la criminalité

#### Unité des crimes graves

- Section des crimes contre la personne
- Section des enquêtes jeunesse

#### Unité des crimes spécialisés

- Section des crimes économiques
- Section des crimes réseaux
- Section des stupéfiants et de la moralité

#### Unité des crimes généraux

- Section des crimes territoriaux
- Section des crimes districts



Le fait marquant sur le plan structurel est sans contredit le rapatriement de la Section des stupéfiants et de la moralité à l'Unité des crimes spécialisés et le transfert de la Section des crimes jeunesse à l'Unité des crimes graves. La formation s'est poursuivie afin de permettre aux enquêteurs d'approfondir leurs connaissances et ainsi maintenir leur expertise à niveau.

Cette année, la consolidation des activités a permis de jouer un rôle important dans la région, en augmentant le partenariat en matière d'enquête avec nos partenaires. L'année 2007 a été marquée sur le plan opérationnel par une enquête d'importance, le projet *Massif*. L'enquête ciblait une organisation criminelle locale active dans le domaine de la culture de cannabis.

La Section des crimes réseaux, assistée de la Section des stupéfiants et de la moralité, a mis à jour ce groupe qui opérait sur le territoire de l'agglomération de Longueuil. Nos policiers ont perquisitionné 3 résidences et ont arrêté et accusé 5 personnes, dont la tête dirigeante du réseau et ses principaux collaborateurs. La valeur des stupéfiants saisis s'élevait à plus de 600 000 \$. Outre la drogue, nous avons porté des accusations d'introduction par effraction, de vol et de méfait.

Également, en matière de stupéfiants, nous avons enquêté 242 dossiers qui ont conduit à 41 perquisitions. À la suite de ces enquêtes, 75 personnes ont fait face à la justice. Les policiers ont saisi des drogues pour 15 639 491 \$. De plus, 26 cultures intérieures de marijuana ont été démantelées, dont la majorité était destinée au marché local.

En 2007, le Service des enquêtes a travaillé sur 9 dossiers de tentative de meurtre, 3 dossiers de meurtre et 7 événements de personnes barricadées, dont un avec un otage. Ce sont 27 199 dossiers qui ont fait l'objet d'une analyse.

<b>Dossiers enquêtés</b>	<b>6 553</b>
<b>Mandats de perquisitions ou ordonnances exécutés</b>	<b>115</b>

<b>Données opérationnelles</b>	<b>2006</b>	<b>2007</b>	
Perquisition informatique	39	72	
Dossiers de biens infractionnels*	Inconnu	199	
Dossiers traités par l'enquêteur en produit	24	64	
Application de la Loi sur l'enregistrement de renseignements sur les délinquants sexuels	Transactions	149	209
	Inscriptions	51	54
	Avis de non-conformité	4	5
Système d'analyse des liens de violence des actes criminels	Soumission de cahiers d'analyse	371	301

\* Valeur en équité saisie pouvant donner lieu à une confiscation (612 955 \$)  
(Immeubles 350 000 \$ + meubles 18 000 \$ + argent 244 955 \$)

## Les statistiques criminelles par villes et arrondissements

Ville de Longueuil				Villes liées				
Nature	Greenfield Park	Saint-Hubert	Vieux-Longueuil	Boucherville	Brossard	Saint-Bruno-de-Montarville	Saint-Lambert	TOTAL
Crime contre la personne	239	767	1 680	168	492	108	92	<b>3 546</b>
Crime contre la propriété	1 002	2 728	5 961	1 525	2 778	1 179	716	<b>15 889</b>
Autre infraction au Code criminel	56	222	1 101	49	130	31	27	<b>1 616</b>
Loi des stupéfiants	40	111	522	53	53	66	19	<b>864</b>
Loi des aliments et des drogues	0	1	6	4	1	2	0	<b>14</b>
Autre loi fédérale	1	1	2	3	0	0	1	<b>8</b>
Loi provinciale	0	4	11	4	7	3	0	<b>29</b>
Circulation au Code criminel	182	395	950	224	461	222	110	<b>2 544</b>
<b>TOTAL</b>	<b>1 520</b>	<b>4 229</b>	<b>10 233</b>	<b>2 030</b>	<b>3 922</b>	<b>1 611</b>	<b>965</b>	<b>24 510</b>

Source : Données du programme DUC 2 recueillies par la Sûreté du Québec le 3 mars 2008 ▲

## Comparatif pour l'agglomération de Longueuil

Nature	2005	2006	2007
Crime contre la personne	3 869	3 905	3 546
Crime contre la propriété	17 757	15 918	15 889
Autre infraction au Code criminel	1 536	1 629	1 616
Loi des stupéfiants	679	846	864
Loi des aliments et des drogues	11	18	14
Autre loi fédérale	5	8	8
Loi provinciale	75	13	29
Circulation au Code criminel	588	*2 816	2 544
<b>TOTAL</b>	<b>24 520</b>	<b>25 153</b>	<b>24 510</b>

\* L'alimentation des données concernant les délits de fuite en 2007 a été modifiée, nous avons appliqué pour des fins de comparaison le même processus d'alimentation aux données afférentes de 2006.

## Les faits saillants sur la criminalité

En général, la criminalité sur le territoire de l'agglomération de Longueuil a connu une baisse de 2,6 % en 2007. Les crimes contre la personne ont diminué de 9,2 %, tandis que les crimes contre la propriété et les autres infractions criminelles sont demeurés stables.

Les vols qualifiés ont connu une baisse significative de l'ordre de 30 % et les agressions sexuelles ainsi que les voies de fait ont également régressé.

Quant aux vols par effraction, ils sont demeurés au même niveau que l'année précédente.

## Le partenariat enquête contre le crime organisé

Le Service de police exerce pleinement son rôle de niveau 3, en participant activement aux escouades régionales mises de l'avant par le ministère de la Sécurité publique en collaboration avec les services de police du grand Montréal.

Depuis le regroupement de nos services en 2002 et afin d'assumer notre mandat et de faire échec au crime organisé, nous participons à l'Escouade régionale mixte connue sous l'appellation ERM. La section est représentée par trois enquêteurs qui profitent de leur séjour au sein de cette escouade pour acquérir un incroyable bagage de connaissances en matière de lutte contre le crime organisé.

Par rapport aux crimes informatiques, la Direction du secteur des enquêtes a autorisé le maintien de deux ressources au sein de l'équipe intégrée des enquêtes technologiques de la Gendarmerie royale du Canada. La présence de nos policiers dans cette équipe nous permet d'offrir le service de niveau 3 en matière d'extraction des données informatiques comme moyen d'enquête.

Nous participons également à la lutte contre les gangs de rue, au niveau régional, en déléguant un enquêteur au projet Sans Frontières.

Notre service est aussi très actif en matière de lutte contre la contrebande de tabac. Nous avons travaillé en étroite collaboration avec la Sûreté du Québec et le Service de police de la Ville de Montréal.

L'Unité des enquêtes jeunesse, dédiée aux enquêtes touchant les enfants victimes d'abus sexuels, de mauvais traitements ou d'absence de soin, a continué son travail avec nos partenaires, soit le Substitut du procureur général (SPG) et la Direction de la protection de la jeunesse (DPJ).

En 2007, 271 dossiers d'ententes multisectorielles ont été traités comparativement à 277 en 2005 et 292 en 2006. De ce nombre, 21 dossiers impliquant le déclenchement du protocole institutionnel ont été traités (événements survenus en garderies, écoles ou autres institutions).



## La Division du soutien et du développement

La Division du soutien et du développement a pour mission de favoriser le développement et le maintien des compétences des employés et de les encadrer. Il doit également les diriger au quotidien par le biais de différents documents organisationnels et s'assurer que l'ensemble des activités policières est conforme aux règles édictées.

### L'Unité de recherche et de développement

L'Unité de recherche et de développement est composée de deux sections : la Section du développement des compétences et la Section des systèmes et des méthodes.

### La Section du développement des compétences

La Section du développement des compétences axe principalement sa démarche corporative sur la formation. On entend par « compétences », l'ensemble intégré des connaissances, des habiletés et des attitudes qui permettent à une personne de réaliser adéquatement une tâche ou une activité de travail.

Cette section a pour mission de concevoir, planifier, coordonner et diffuser des programmes, des activités, des politiques et des études. Ceci, dans le but d'assurer le maintien et le développement des compétences et des pratiques de gestion du personnel civil et policier. La Section doit également développer, améliorer et maintenir les aspects liés à la dimension humaine dans les pratiques policières ainsi qu'en gestion.

#### Elle se subdivise en quatre sphères d'activité distinctes :

- le développement des activités de formation;
- l'éthique et la reconnaissance au travail;
- le contrôle de la qualité;
- la diffusion des programmes de formation continue.

Pour ce faire, la formation est donnée au personnel par le biais d'organismes externes (École nationale de police du Québec, Collège canadien de la police, etc.) ou à l'interne par nos moniteurs et instructeurs accrédités.

FORMATION	Nombre de séances	Nombre de participants
Formations offertes à l'interne	116	2 039
Formations offertes à l'externe	38	86
<b>Total</b>	<b>154</b>	<b>2 125</b>

## La Section des systèmes et des méthodes

La Section des systèmes et des méthodes est le guichet unique pour la conception et l'émission de directives, de communiqués, de procédures et de formulaires ainsi que pour la recherche et le développement en matière de pratiques policières. La Section se joint aux autres ressources de la Ville afin de travailler dans un mode de partenariat.

Elle est arrimée au message de la Direction qui a été défini par le directeur et son état-major. La Direction du service, vise entre autres, à orienter les attitudes et les comportements des employés qui composent l'organisation. Il va de soi que la mission et les valeurs édictées par la Direction se reflètent dans tous les documents organisationnels émis par cette section.

La Section des systèmes et des méthodes travaille en étroite collaboration avec le contentieux de la Ville de Longueuil, les contentieux des villes liées, la Cour du Québec ainsi que le réseau justice du ministère de la Sécurité publique. La Section doit s'assurer de la cohérence de ses documents organisationnels en regard des complexités légales qui se sont introduites dans le cadre des défusions. Elle travaille aussi conjointement avec la Section du développement des compétences afin d'assurer le suivi de la formation en matière de pratiques policières.

### La production de différents documents organisationnels

Le traitement des demandes acheminées à la Section des systèmes et des méthodes, en 2007, s'est conclu par la production de 617 documents organisationnels.



## L'Unité de soutien aux enquêtes

### La Section de la surveillance physique

La Section de la surveillance physique a comme mandat d'assister le Bureau des enquêtes criminelles dans le déroulement des enquêtes. En 2007, cette section a participé à 78 dossiers d'enquêtes.

### La Section de l'identité judiciaire

La mission de cette section consiste à soutenir les unités opérationnelles et administratives en prêtant son expertise en matière d'identification judiciaire, et ce, afin d'assurer l'intégrité et la sécurité des éléments de preuve prélevés sur une scène de crime et les renseignements accumulés. Les demandes de travaux techniques et de scènes de crime sont en hausse de 13,8 % en 2007.

Comparaison des empreintes	77
Conception d'un portrait-robot	1
Croquis scène	35
Parade d'identification	479
Prélèvement d'ADN sur scène	134
Prélèvement des empreintes digitales	749
Scène avec photographie	856
Vérification de numéro de série de véhicule	51



## L'engagement du Service de police auprès de la communauté

### Nos principaux partenaires pour la prévention du crime

- Carrefour pour elle (Assistance aux victimes de violence conjugale)
- Centre d'aide aux victimes d'actes criminels (CAVAC)
- Collège canadien de police Ottawa (CCP)
- CEGEP Édouard-Montpetit
- CLSC
- Comités de circulation de l'agglomération de Longueuil
- Commission de la sécurité publique de Longueuil
- Commission scolaire des Patriotes
- Commission scolaire Marie-Victorin
- Commission scolaire Riverside School Board
- Conférence régionale des élus (CRÉ)
- Conseil québécois du commerce au détail
- Corporation de développement communautaire Longueuil (CDC)
- École nationale de police du Québec (ÉNPQ)
- Établissements d'enseignement privé
- Gendarmerie Royale du Canada (GRC)
- Info-Crime Québec
- Ministère de la Sécurité publique du Québec (MSPQ)
- Réseau de transport de Longueuil (RTL)
- Service de police de Châteauguay
- Service de police de la Ville de Montréal (SPVM)
- Service de police de Richelieu Saint-Laurent
- Service de police de Roussillon
- Service de police du CN
- Sûreté du Québec
- Université de Montréal (Pavillon Longueuil)
- Université de Sherbrooke (Pavillon Longueuil)
- Ville de Boucherville
- Ville de Brossard
- Ville de Longueuil
- Ville de Saint-Bruno-de-Montarville
- Ville de Saint-Lambert

## Liste des principaux comités auxquels participe le Service de police

- Association des directeurs de police du Québec
- Comité des préventionnistes de la Rive-Sud de Montréal
- Comité opérationnel sur la lutte au crime organisé (COLCO)
- Comité provincial de développement d'un plan de contournement des ponts
- Comité provincial de gestion d'enquête des crimes en série (GECS)
- Comités Parents-Secours de l'agglomération de Longueuil
- Comité stratégique de lutte au crime organisé (CSLCO)
- Comité visant la diffusion des 10 criminels les plus recherchés au Québec
- Comité régional d'urgence médiatique du Grand Montréal (CRUM)
- Enfants-retour du Québec
- Escouade régionale mixte de Montréal (ERM)
- Escouade Sans Frontières
- Office d'habitation municipal de Longueuil (OHML)
- Ressources alternatives Rive-Sud (RARS)
- Réseau Ado du Québec
- Réunions provinciales des commandants Filet II (personnes barricadées)
- Service de renseignements criminels du Québec (SRCQ)
- Société des relationnistes policiers du Québec (SRPQ)
- Système d'analyse des liens de violence des actes criminels (SALVAC)
- Table provinciale de concertation sur la violence, les jeunes et le milieu scolaire



Service de police  
AGGLOMÉRATION DE LONGUEUIL

Mai 2008  
[longueuil.ca/police](http://longueuil.ca/police)