

# ***Bernache-Express***

---

Été 2015  
Vol. 16 No 4

Club d'Ornithologie  
Sorel-Tracy inc.

**Identification de l'âge du Pygargue à tête blanche**

**eBird : Consulter les données**

**Plus : les rubriques  
habituelles**



## Table des matières

Mot du président	3
Résumé des sorties du Printemps 2015-07-02	5
Prochaines sorties du	
Résumé de conférences	9
Fiche Documentaire & Identification de l'Âge du Pygargue à Tête Blanche Pré-Adulte	11
eBird : Consulter les données	16
Dans ma cour ou ailleurs	23
Forum CostBernache	26

Page Couverture :



Sternes pierregarin. Photo de Jean Crépeau, prise à la sortie du COST à Chateauguay

## Bernache-Express

Le Bernache-Express est l'organe d'information des membres du Club d'Ornithologie Sorel-Tracy et est publié quatre fois par année

Prochaine date de tombée : le 15 août 2015

Le contenu de Bernache-Express peut être reproduit si l'on en cite la provenance

Le générique masculin utilisé dans le texte de cette publication ne véhicule aucune discrimination et doit être considéré comme incluant le générique féminin

Dépôt légal :

Bibliothèque et Archives nationales du Québec

Bibliothèque et Archives Canada ISSN 1927-615X

Société historique Pierre-de-Saurel

Tarif d'abonnement au club

25 \$ pour une cotisation annuelle individuelle

30 \$ pour une cotisation annuelle familiale Envoyez votre chèque à l'ordre du Club d'Ornithologie Sorel-Tracy à l'adresse suivante :

COST, C.P. 1111, Sorel-Tracy, (Qc) J3P 7L4

Il est important que les membres renouvellent leur abonnement dès son expiration et nous vous remercions beaucoup de maintenir votre fidélité au COST

Notre club est également affilié au Regroupement QuébecOiseaux que l'on peut consulter sur le site

[www.quebecoiseaux.org](http://www.quebecoiseaux.org)

## Conseil d'administration

Clément-Michel Côté – président & adjoint au rédacteur en chef 450 743-3685

Mario Cloutier – vice-président 450 743-0665

Françoise Grondin – secrétaire 450 746-0545

Marie-Andrée Robillard – trésorière 450 746-0679

Francine Ouellet – directrice, conférences 450 743-0665

Cécile Page – directrice, accueil, comité des relations publiques 450 746-8451

Richard Brunet – directeur, webmestre 450 785-2385

Jean Beaudreault – directeur

Autres bénévoles :

Jean Crépeau, rédacteur en chef du Bernache-Express

Julien de la Bruère-Terreault, concepteur de notre site Internet

Reine-Marie St-Germain et Gilles Turcotte, préposés à l'accueil lors des assemblées

Notre site Internet : [www.omitho-soreltracy.org](http://www.omitho-soreltracy.org)

Notre courriel : [info@ornitho-soreltracy.org](mailto:info@ornitho-soreltracy.org)

Notre adresse postale : COST, CP 1111, Sorel-Tracy, (Qc) J3P 7L4

---

# Mot du président

---

Mai 2015

Bonjour, chers ornithoguetteurs

« En avril, ne vous découvre pas d'un fil ». Vous avez sûrement pu constater la véracité de cette maxime au cours d'avril 2015 ; l'hiver nous a semblé ne pas vouloir finir et le printemps ne pas vouloir commencer. Néanmoins, les oiseaux furent au rendez-vous et nos sorties d'avril nous ont permis d'observer une moyenne d'environ 40 espèces d'oiseaux à chacune de nos sorties. Les oiseleurs les plus assidus en sont donc à près de 100 espèces dans leur décompte mi-printanier de 2015.

Des particularités pour 2015, les Parulines semblent être arrivées plus tard, les Oies des neiges sont encore présentes au 12 mai et, dans les Maritimes, les oiseaux arrivants meurent en grand nombre à cause de sols gelés et de la présence tardive de la neige.

Comme nous arrivons à grand pas à la fin de notre 32e saison d'activités (eh oui, la nouvelle saison (la 33iè) débutera en septembre), j'aimerais profiter de l'occa-

sion pour dire un « Merci Particulier » à nos membres-conférenciers et pour remercier chaleureusement l'ensemble des collaborateurs qui donnent vie au club à tous les niveaux. Sans vouloir en oublier, je pense à toutes les personnes impliquées ou associées aux activités suivantes :

- Conseil d'administration du COST,
- Rédaction et de révision du Bernache-Express,
- Maintien du site Web,
- Planification et organisation des conférences,
- Planification et organisation des sorties,
- Comité des relations publiques,
- Gestion des commanditaires,
- Organisation de la salle de conférence et accueil des membres.

Je souhaite à tous et à toutes un « Très Bel Été et Bonne Miroise » !

Clément-Michel Côté

Le président





Rio Tinto Fer et Titane  
est heureuse de soutenir les activités  
du Club d'ornithologie de Sorel-Tracy

[www.rtt.com](http://www.rtt.com)

**Rio Tinto**

---

# Résumé des sorties du printemps 2015

---

Par Clément-Michel Côté

## 2015-03-21 Rangs de la MRC se situant entre le Fleuve, la Rivière Yamaska, Massueville et Sorel.

Malgré tous nos espoirs, cette sortie s'est effectuée dans un cadre hivernal, la rivière et le fleuve étant encore gelé "ben dur"... Néanmoins, les 3 participants présents ont pu compilé 22 espèces dont: Plectrophanes des neiges, Alouettes hausse-cols et 3 Harfangs des neiges, en plus des espèces courantes de l'hiver.

## 2015-04-04 Grand tour du lac St-Pierre de l'île Saint-Ignace / Baie du Febvre et selon la température, un passage par le Port de Bécancour.

Cette sortie s'est effectuée avec 7 participants dont 4 provenaient du Club de Drummondville. Notre récolte de la journée comptait 36 espèces dont: 3 Buses pattues, 3 Buses à queue rousse, 3 Pygargues à tête blanche, 1 Grand Corbeau et 2 Hirondelles bicolores (les premières de l'année). L'anecdote est, qu'à la fin de la journée, certains braves ont décidé de braver le rang Lacerte qui était suffisamment couvert de neige, pour nécessiter l'utilisation des 4 roues motrices. Cela a permis d'y ajouter 3 autres espèces soit: 3 Harfangs des neiges, des Alouettes hausse-cols et des bandes de Plectrophanes des neiges.

## 2015-04-11 Rangs de Contrecoeur, à partir de la Montée Saint-Roch jusqu'à Varennes (entre A-30 et Fleuve) et Parc de la Frayère.

Cette sortie débute toujours à la maison de Mme Tétreault qui nous reçoit à bras ouvert avec des muffins et du café (fait maison). Nous étions 12 participants et nous avons pu dénombrer 47 espèces. Bien qu'il y ait eu encore de la glace sur les bordures du fleuve, outre les oies, les bernaches les canards et oiseaux communs pour la saison, notre collecte de la journée nous a permis de voir: Plusieurs nids de Cormorans à aigrettes, des Canards d'Amérique, des Sarcelles d'hiver, 1 Épervier brun et plusieurs Jaseurs boréals (grâce à l'oreille bionique de Michel Surprenant).

## 2015-04-25 Le long du Richelieu, à partir du Parc Soleil à Tracy jusqu'à Chambly.

Le tout débute au Parc Soleil à Tracy. Tout le monde est là soit, 6 observateurs et le soleil. La journée débute en force avec 20 observations en une heure. Un arrêt à l'ex-cinéma plein-air de Tracy pour voir les Merles bleus ne donne rien sauf un imitateur : le Moqueur roux. On arrête à Saint-Antoine-sur-le-Richelieu pour le diner et la pluie commence à tomber. Sur la route

pour Chambly, on fait un arrêt à Saint-Hilaire ; il n'y a presque rien sauf quelques canards qui se trouvent de l'autre côté de la rive. Rendu à Chambly, la température n'est pas belle ; il vente et il fait froid. Dans le bassin, on trouve une centaine de Goélands à bec cerclé, des Grands Harles ; On y trouve aussi un couple de Balbuzard pêcheurs qui solidifient leur nid en y plaçant diverses branches. Étant donné la température (froid et vent) nous arrêtons là notre sortie.

## 2015-04-25 Région de Rigaud.

Nous étions 11 participants pour cette sortie. Tous rêvaient ou espéraient voir la Buse à épaulettes ainsi que le Bécasseau maubèche ; ce que nous n'avons pas réussi à voir... Néanmoins, nous avons terminé la journée avec 57 espèces observées dont : 1 Balbuzard pêcheur perché sur un poteau, 4 Grand Pics dont un couple qui préparait son nid dans un arbre, des Pics maculés, des Quiscales rouilleux, des Roitelets à couronne rubis et autres...



**L'OBSERVATOIRE**  
DU LAC SAINT-PIERRE

**EXPOSITION PERMANENTE À DÉCOUVRIR!**  
MERCREDI AU VENDREDI: 10H À 17H  
SAMEDI ET DIMANCHE: 13H À 17H



**Biophare**

2015-05-09 Île St-Bernard & Parc  
Fernand Séguin / Châteauguay.

Cette sortie était à l'image de ce que nous espérons trouver pour ce printemps déjà avancé. Nous étions 12 participants et nous avons pu identifier 63 espèces dont les principales étaient : Cardinal à poitrine rose, Grande Aigrette, Mésange bicolore, Moqueur chat, Moqueur roux, Oriole de Baltimore, Paruline à collier, Paruline à croupion jaune, Paruline couronnée, Paruline flamboyante, Paruline masquée, Paruline tigrée, Pic à ventre roux, Plongeon Huart, Sterne pierregarin, Tangara écarlate, Tyran huppé, Viréo aux yeux rouges, Viréo mélodieux.



Bernache sur nichoir à Branchu à l'île St-Bernard



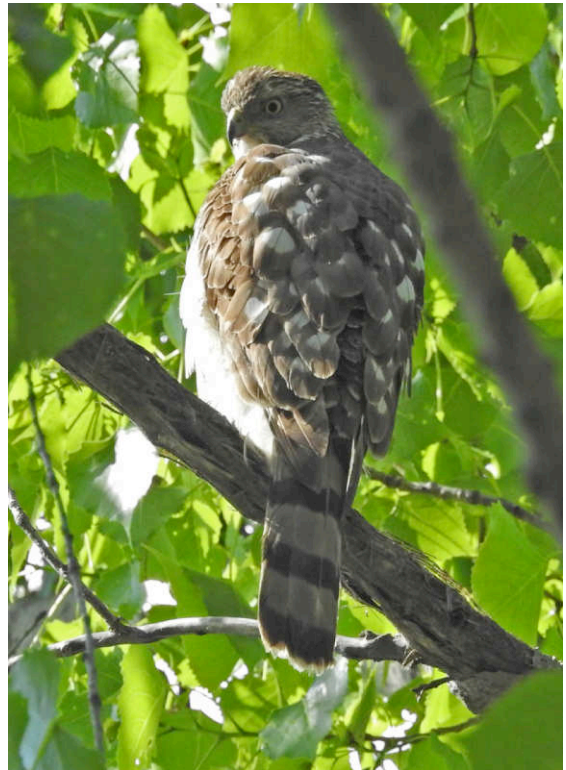
Téléphone : 450 742-4596  
Sans frais : 1 888 742-4596  
Télécopieur : 450 742-9822

[www.lefebvre-toyota.ca](http://www.lefebvre-toyota.ca)

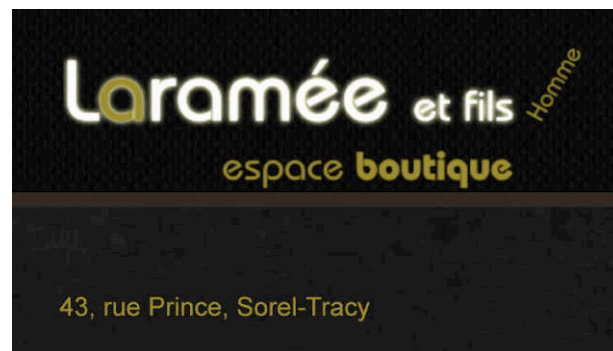
331, boul. Poliquin, Sorel-Tracy (Québec) J3P 7W1

## 2015-05-23 Parc des îles de Boucherville.

Nous étions 12 observateurs avec notre guide Jean. La journée a débuté vers 8h30 pour se terminer vers 15h00. Il a fait froid sinon, frais toute la journée. Par rapport à nos dernières expériences dans ce Parc, il y avait plusieurs absents dont les canards, cependant, nous avons pu observer les espèces suivantes: Busard Saint-Martin, Épervier de Cooper, Petite Buse, Moqueur chat, Oriole de Baltimore, Moucherolle des saules, Moucherolle des aulnes, Moucherolle tchébec, Moucherolle phébi, Paruline à collier, Paruline à croupion jaune, Paruline couronnée, Paruline flamboyante, Paruline masquée, Paruline rayée, Paruline obscure, Paruline à calotte noire, Sterne pierregarin, Tangara écarlate, Tyran huppé, Tyran tritri, Troglodyte Familier, Viréo aux



Épervier de Cooper (?) qui nous a donné du fil à retordre aux Iles de Boucherville yeux rouges, Viréo mélodieux et, quelques autres...



---

# Résumé de conférences

---

## Conférence du 17 mars 2015 : Les oiseaux latinos

Deux membres du club que je qualifierais de pigeons voyageurs ou globe-trotter, considérant les nombreux voyages à leur actif, nous ont fait parcourir l'Amérique centrale lors de notre soirée du 17 mars 2015. Louise Duchesne et Bruno Dubé n'étaient pas à leur première présentation au sein du club. Ils nous ont fait découvrir les oiseaux du Panama, du Costa Rica, du Salvador, de l'Honduras et en bonus les oiseaux de Floride.

La conférence intitulée « **Les oiseaux latinos** » débute avec une description des territoires parcourus par nos voyageurs pour chacun des pays visités. Louise commente les magnifiques photographies représentant des paysages à couper le souffle ainsi que les habitants dans leurs environnements et sans oublier la faune aviaire et terrestre. Elles nous partagent, avec toute son énergie qu'on lui connaît, des anecdotes de voyage. Plusieurs centaines de photographies ont défilé sous nos yeux tout au long de la soirée. Plusieurs espèces d'oiseaux ont été immortalisées par la caméra et l'œil aguerrri de Bruno, entre autres : plusieurs espèces de Tyrans dont le

Tyran Quiquivi, plusieurs Tangaras y incluant le Tangara évêque et le Tangara de Chérie ; plusieurs Colibris (on en retrouve 70 espèces) ; Aigrette bleue, Engoulevent roux, Milan du Mississipi, Motmot à tête bleue, Onoré rayé et Moucherolle à longs brins et combien d'autres. Il y avait aussi quelques photos de papillons et de tapis. Comment ne pas être envieux devant la beauté de ces plumages multicolores parfois même excentriques de certaines espèces!

Le territoire parcouru en Floride longeait le Golfe du Mexique ou on y retrouve de nombreux et très beaux parcs. Voici quelques espèces observées : Anhinga d'Amérique, Aigrette roussâtre, Huitrier d'Amérique, Paruline à couronne rousse pour ne nommer que celles-ci.

Nous avons pu apprécier la qualité et la diversité des photographies et le travail acharné requis pour identifier toutes ses espèces et rendre possible la présentation de cette conférence.

Merci Bruno et Louise.

Cécile Page

## Conférence du 21 avril 2015 : le Pygargue à tête blanche

Notre conférencier, M Yves Guillot, psychologue et chargé de cours au niveau universitaire dans différents programmes à l'Université de Sherbrooke et à l'Université de Montréal, a développé une véritable passion pour la photographie.

À l'aide de nombreuses photos, il nous démontre les critères déterminants pour définir l'âge des Pygargues à tête blanche pré-adultes. Les Pygargues atteignent leur plumage adulte à leur cinquième année. Ils deviennent facilement identifiables pour les débutants en ornithologie avec leur tête et queue blanches ainsi que le bec et l'œil jaunes. Le couple est identique sauf que la femelle est plus grosse que le mâle. L'œil et le bec sont les deux critères importants à observer. La première année, le bec est gris, l'œil brun foncé et la tête est complètement brune. D'année en année, le bec et l'œil pâlisent, se teintant graduellement de jaune pour finalement obtenir sa coloration complètement jaune à la cinquième année.

Grâce à son équipement photographique professionnel ainsi qu'à sa patience, il a pu observer et nous partager le suivi de la nidification d'un couple de Pygargues. La période d'observation a débuté le 1<sup>e</sup> avril et le 29 mai, il a constaté la présence de l'oisillon au nid. La grosseur du nid est impressionnante d'autant plus qu'il peut atteindre le poids de 1 à 2 tonnes. Les Pygargues ont une nichée par année, composée de 1 à 3 petits. L'éclosion se fait de 25 à 30 jours après le début de l'incubation, et l'oisillon prend son envol après environ 70 jours de vie. Le record

connu de longévité pour un Pygargue est 21 ans et 11 mois.

La deuxième partie fut consacrée aux Pygargues de Sheffield Mills en Nouvelle-Écosse, où se tient depuis 20 ans, à la fin janvier et début février, un festival dédié aux Pygargues à tête blanche. Plusieurs photographes bravent le froid intense et les tempêtes pour assister à ce spectacle. C'est dans un champ bordé de gros arbres dans lequel un cultivateur éparpille des poulets morts, que l'on vient admirer des centaines de Pygargues rivalisant avec des Goélands marins et des Corbeaux en quête de leur part de nourriture. M. Guillot a su capter de magnifiques moments sur ces oiseaux majestueux pour lesquels, l'une de ses photos lui a valu une seconde place dans la catégorie « **oiseaux en vol** » lors d'un concours international de photos d'oiseaux. Il restait encore plusieurs photos à voir lorsque la soirée s'est terminée.

Cécile Page



---

# Fiche Documentaire & d'Identification de l'Âge du Pygargue à Tête Blanche Pré-Adulte

---

Par Clément-Michel Côté

Lors de notre conférence du mois d'avril, M. Yves Guillot nous a présenté une grande variété de photos de Pygargues à tête blanche, photos prises dans la région de Sheffield Mills, dans la vallée d'Annapolis en Nouvelle-Écosse.

Suite à cette conférence, certains membres de l'assistance ont laissé savoir qu'ils auraient aimé en apprendre plus sur les "us et coutumes" de ces Pygargues, tout en ayant une copie du tableau référence servant de clé pour déterminer l'âge de ces oiseaux dans leur phase pré-adulte.

Le but du présent article verra donc à essayer de répondre à vos attentes, par la présentation d'une fiche documentaire sur ce qu'est le Pygargue à tête blanche et, en vous présentant un tableau synthèse des caractéristiques pouvant nous aider à déterminer l'âge des oiseaux pré-adultes. Veuillez noter que le contenu du présent article a été tiré de diverses documentations techniques ou scientifiques publiées sur l'internet.

## Fiche documentaire du Pygargue à tête blanche

- 1. Partie de la liste des oiseaux en danger d'extinction:** retiré de cette liste par le Service américain de l'intérieur le 28 juin 2007.
2. Le Pygargue à tête blanche (***Haliaeetus leucocephalus***): se voit surtout près des cours d'eau, étant particulièrement un mangeur de poissons. Il se situe dans la zone supérieure de la chaîne alimentaire.
- 3. Couleur:** Les adultes mâles et femelles ont le dos et la poitrine bruns tendant vers le noir ; la tête, le cou, et la queue blancs.
4. **Juveniles des Pygargue à tête blanche:** justifie un mélange de brun et le blanc; ils atteignent la pleine maturité vers quatre ou cinq ans.

5. **Taille:** Le Pygargue à tête blanche femelle mesure de 35 à 37 pouces; le mâle est légèrement plus petit que la femelle.
6. **Envergure des ailes:** varie de 72 à 90 pouces, la prédominance de l'envergure favorisant les femelles D'ENVIRON 25%.
7. **Altitude et vitesse:** peut voler à une altitude de 10,000 pieds (3,000 mètres); pendant le vol horizontal, ils peuvent réaliser des vitesses de l'ordre de 30 à 35 Mph (50 à 60 km/hre).
8. **Poids:** Le Pygargue à tête blanche peut peser de 10 à 14 lbs (4.5 à 6.3 kgs).
9. **Qualité des os:** les os du Pygargue à tête blanche sont légers parce que creux pour favoriser le vol.
10. **Bec, serres, et plumes:** sont faits de kératine.
11. **Nombre de plumes:** on estime que le Pygargue à tête blanche a environ 7,000 plumes.
12. **Âge:** on estime que le Pygargue à tête blanche peut vivre 25 ans en nature et 45 ans en captivité.
13. **Capacité de levage:** contrairement aux croyances, on estime que le Pygargue à tête blanche peut soulever de 4 à 5 livres. Cependant, à cause de la force de ses serres, l'oiseau peut s'attaquer à plus lourd que lui. On rapporte l'avoir déjà vu s'attaquer à des chèvres de montagnes pour les faire culbuter dans le vide.
14. **Diète:** principalement un oiseau pêcheur, mais il peut tirer profit de la charogne.
15. **Puissant nageur:** le Pygargue à tête blanche est un excellent nageur mais la froideur de l'eau peut lui causer de l'hypothermie et, la pêche de poissons trop gros ou trop puissants peut lui être fatal.
16. **Aire de chasse:** varie de 1,700 à 10,000 acres, selon la qualité et la quantité de nourriture disponible.
17. **Vision:** les rapaces sont reconnus pour la qualité de leur vision. En comparaison, le Pygargue saurait distinguer un lièvre à 1 mile (1.6 kms) de distance ou encore, il pourrait lire un journal situé à 120 mètres de distance.
18. **Nids:** Les nids de Pygargue à tête blanche sont reconnus comme étant parmi les plus grands au monde. On a déjà trouvé en Floride un nid de 6,1 mètres de hauteur, 2,9 mètres de largeur et pesant 2,7 tonnes.
19. **Maturité sexuelle:** se situe autour de 4 ou 5 ans, l'abondance et la qualité de la nourriture étant une prémisses à la reproduction.
20. **Fidélité:** Lorsqu'en couple, les Pygargues à tête blanche demeurent ensemble jusqu'au décès de l'un des partenaires.
21. **Ponte, couvain et nidification:** les Pygargues à tête blanche peuvent pondre d'un à trois oeufs (rarement jusqu'à cinq). La couvain dure en moyenne 35 jours et, le cycle de nidification après la naissance des petits environ 20 semaines. 50% des Pygargues meurent au cours de leur première année de vie.
22. **Mue:** chez les Pygargues la mue s'effectue en plaques relativement équilibrée, l'oiseau prenant presque la moitié de l'année pour substituer des plumes, en commençant de l'extérieur vers l'intérieur et de la tête vers le bas.

23. **Gonflage et lissage des plumes:** les Pygargues à tête blanche gonflent et lissent leurs plumes pour diverses raisons; pour s'isoler vis-à-vis les changements de température, pour se relaxer, pour paraître plus gros lorsqu'ils sont menacés ou, quand ils sont malades.
24. **Emblème national:** le Pygargue à tête blanche a été choisi comme emblème des États-Unis en 1782, lors de l'évènement du Grand Sceau rappelant les 13 états d'origine.



Pygargue à Tête blanche, Baie-du-Febvre, avril 2015  
Photo Jean Crépeau

*William J.  
Walter*  
Saucissier

Annie Dumontier  
Alexandre Bonneville  
propriétaires

367, boulevard Fiset, suite 101  
Sorel-Tracy, Qc J3P 3R3  
**450•780•7024**

**VIZIB :** 10% D'ESCOMPTE  
SUR PRÉSENTATION DE LA CARTE DE MEMBRE

POLOS  
T-SHIRTS  
CHEMISES  
MANTEAUX  
CHAPEAUX  
CASQUETTES  
SERVICE DE BRODERIE  
OBJETS PROMOTIONNELS

Ronald Page  
ronald@vizib.ca

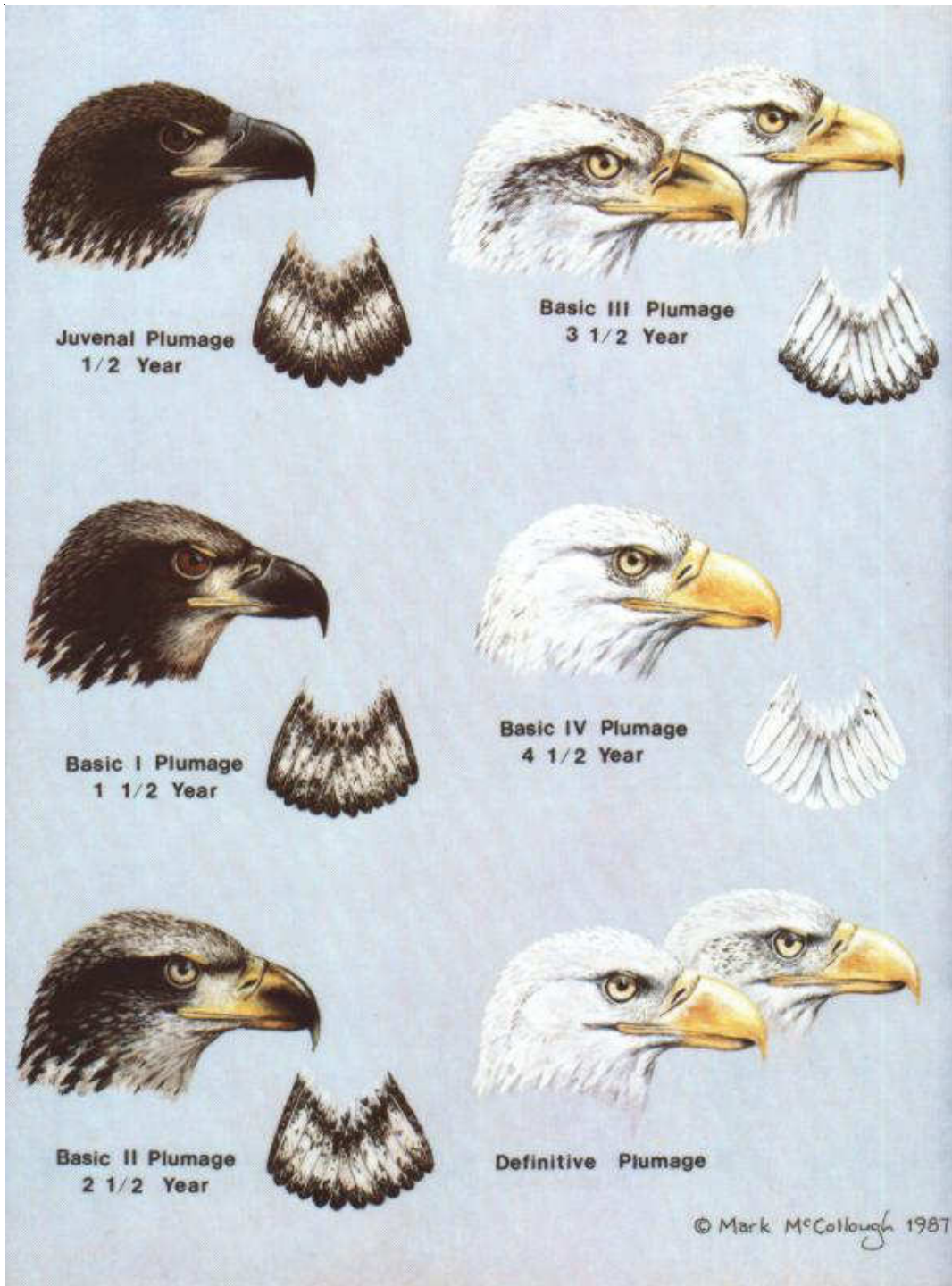
95, rue Plante, suite 101  
Sorel-Tracy (Québec) J3P 7E9  
**450 746-9977**  
vizib.ca - info@vizib.ca

## Évaluer l'Âge du Pygargue à Tête Blanche Pré-Adulte

La présente clé d'évaluation de l'âge du Pygargue à tête blanche pré-adulte a été développée originellement par Mark A. McCollough, à partir de l'observation photographique d'un groupe de 135 oiseaux, effectuée entre avril et octobre 1987. Voici un tableau synoptique résumant les résultats de cette recherche.

	<b>Phase 1</b>	<b>Phase 2</b>	<b>Phase 3</b>	<b>Phase 4</b>	<b>Phase 5</b>
	<b>1ère Année / (0.5 - 1.5 ans)</b>	<b>2ième Année (1.5 - 2.5 ans)</b>	<b>3ième Année (2.5 - 3.5 ans)</b>	<b>4ième Année (3.5 - 4.5 ans)</b>	<b>5ième Année / Adulte</b>
<b>Couleur de la tête</b>	Foncée	Brun avec des soupçons de blanc	Blanc terne	Blanc avec soupçons ternes	Blanc éclatant
<b>Couleur des yeux</b>	Très foncée ou quasi-noire	Brun plus ou moins foncé	Brun clair avec soupçons de jaune	Jaune	Jaune
<b>Couleur du bec</b>	Foncé	Foncé s'éclaircissant	Foncé avec du jaune	Jaune avec un peu de gris ou de foncé	Jaune brillant
<b>Couleur du corps</b>	Brun foncé sur brun clair	Brun foncé avec plus ou moins de blanc	Brun foncé avec plus ou moins de blanc	Brun foncé avec un peu de blanc	Brun foncé
<b>Blanc à l'origine des ailes, près du corps?</b>	Oui	Oui	Oui	Non	Non
<b>Blanc dans le plumage des ailes?</b>	Oui	Oui	Oui	Non	Non
<b>Impression d'un triangle blanc sur le dos?</b>	Non	Oui	Oui	Non	Non
<b>Rebord arrière des ailes</b>	Régulier	Irrégulier avec plumes montrant de l'usure	Régulier	Régulier	Régulier
<b>Couleur de la queue</b>	Généralement complètement sombre avec des soupçons de blanc	Sombre avec des soupçons de blanc	Blanc terne avec taches obscures ou sombres	Presque toute blanche avec quelques taches sombres	Blanc éclatant

Pour une perspective plus visuelle du tableau ci-dessus, McCullough nous fournit la planche de dessins suivante...



Plumage classes of Bald Eagles. Both dark and light variations in head plumage of Basic III plumage are illustrated. A known-age Bald Eagle with "pre-definitive" plumage at 7-1/2 and 8-1/2 years of age (bottom right) is also illustrated.

---

# eBird : Consulter les données

---

Par Jean Crépeau

Voici enfin le 3ième et dernier article sur eBird. **Cet article couvre la fonctionnalité la plus intéressante d'eBird: consulter les données.** En effet, à quoi bon de saisir une tonne de feuillets d'observation si on ne peut pas consulter cette mine d'information? C'est le point fort d'eBird! Les outils de consultations sont nombreux, variés et flexibles. On accède à cette page en cliquant sur l'onglet « **Consulter les données** ».

## Première option : « Consulter une région »

En entrant le nom d'une région, on obtient la liste de toutes les espèces observées dans cette région, triée par la mention la plus récente pour chaque espèce. On peut

réafficher cette liste par première mention pour chaque espèce, par plus grand nombre et également par ordre alphabétique. L'affichage initial permet d'un coup d'oeil de voir dans le haut de la liste les observations les plus récentes, ce qui donne une bonne idée de ce qui se voit au moment de la consultation dans la région. Dans la marge de droite, on voit la liste des 10 personnes qui ont observé le plus d'espèces dans cette région ; ça peut être une source de motivation de voir son propre nom dans cette liste. On voit aussi la liste des sites publics de la région qui ont le plus grand nombre d'espèces observés au fil des années. Les noms de région correspondent en général aux MRC du Québec. Pour Sorel-Tracy, il faut consulter «**Pierre-De Saurel**». Pour Contrecoeur c'est «**Marguerite d'Youville**», pour Yamaska, Pierreville, Nicolet et Baie-du-Febvre, c'est «**Nicolet-Yamaska**».



**Boutique  
d'Animaux Cartier**

322, boulevard Fiset, Sorel-Tracy (Qc) J3P 3R2  
**450-743-2970**

[www.animalerie-cartier.com](http://www.animalerie-cartier.com)

**Multi-Moulées Enr  
Delainey**

1230, rang Sainte-Thérèse  
Sorel-Tracy, 450 743-2166

Rabais de 7 % à l'achat de  
nourriture ou accessoires  
pour oiseaux

*Sur présentation de votre carte de  
membre valide du COST*

## Deuxième option : Liste des sites publics

C'est un outil très puissant lorsqu'on veut visiter une région et qu'on se demande s'il y a des sites intéressants pour l'observation d'oiseaux, quelles sont les espèces mentionnées récemment dans ces sites; c'est exactement ce que nous permet cette option... La page initiale est une carte du monde avec un code de couleur : plus une zone est rouge, plus il y a des sites intéressants dans cette région. En zoomant l'affichage se transforme et les sites publics individuels s'affiche alors, toujours avec un code de couleur : les sites avec peu de mentions sont gris bleus, et les sites avec

beaucoup de mentions sont rouges, avec un dégradé entre ces deux limites. En cliquant sur un site, on peut consulter le même type d'information que pour les régions (i.e. option précédente ci-dessus). Qu'est-ce qu'un site public? C'est un site comme Baie-du-Febvre, Parce de la Frayère, Parc National des Iles de Boucherville, Regard sur le fleuve, La Maison du marais, etc. N'importe quel observateur, en soumettant un feuillet, peut suggérer que le site d'observation devienne un site public. Si le coordonnateur régional constate qu'il y a plusieurs feuillets pour ce site, alors il pourra décider qu'il devienne officiellement un site public!

The screenshot shows the eBird Québec interface. At the top, there are navigation links: "Soumettre des observations", "Examiner les données", "Mon eBird", and "Aide". The user is identified as "Jean Crépeau (jean\_3075)". Below the navigation bar, there is a search bar for "Site public:" with a placeholder "Entrez le nom du site public...". To the right of the search bar, there are filters for "Date:" (set to "Toute l'année, Toutes les années") and "Site d'observation:" (placeholder "Entrez un lieu ou une adresse...").

The main content is a map of the St. Lawrence Valley region. A pop-up window is open over the "Maison du marais" site. The pop-up displays the following information:

- Site name: **Maison du marais**
- Location: Pierre-De Saurel, CA-QC
- Date filter: "Toute l'année, Toutes les années"
- Statistics: **130** ESPÈCES and **32** FEUILLETS
- Links: [Histogrammes](#), [Décomptes élevés](#), [Itinéraire](#)
- Buttons: "Envoyer des données" and "Voir les détails"

On the right side of the map, there is a "TYPE DE CARTE" menu with options: Routes, Relief, Satellite, and Hybride. Below that is a "FILTRE SELON L'ACTIVITÉ RÉCENTE" menu with options: "Tous les sites publics", "Dernier mois", and "Dernière semaine". At the bottom right, there is a color scale legend for "ESPÈCES OBSERVÉES" ranging from 0 (grey) to 500+ (red).

## Troisième option : Affichage de la Carte de Distribution d'une Espèce

En affichant l'écran, **dans le haut de la page**, on entre le nom d'une espèce, puis dans la **section Date**, on peut limiter la recherche pour l'année courante, une saison, un mois, etc. Une des utilisations pratique permet d'observer la progression de la migration d'une espèce pour l'année courante, ce qui est intéressant à faire le printemps. La page affiche une carte du monde par défaut mais on peut facilement

zoomer sur notre région. Les zones qui vont du rose pâle au mauve foncé indiquent l'abondance pour chaque parcelle. Lorsque la région affichée est suffisamment réduite (exemple : le sud du Québec) on peut cocher à droite la case « **Montrer les points** », on verra alors précisément où l'espèce en question a été observée. On peut alors cliquer sur un point pour voir plus d'information sur la mention (dont la date), et même afficher le feuillet au complet qui contient cette observation.

The screenshot shows the eBird Québec interface. At the top, there are navigation links: 'Soumettre des observations', 'Examiner les données', 'Mon eBird', and 'Aide'. The user is logged in as 'Jean Crépeau (jean\_3075)'. The search bar contains 'Mésange bicolore'. The date filter is set to 'Annuel, Toutes les années'. The map shows a distribution of observation points for the Two-colored Parula in the southern part of Québec. The points are color-coded from light pink to dark purple. On the right side, there are several options: 'Zoomer', 'Répartition mondiale', map style selection (Relief, Routes, Satellite, Hybride), 'Contenu audio-visuel' (unchecked), and 'Montrer les points' (checked). At the bottom right, there are filters for 'RÉCENT' and 'PLUS ANCIEN (30+ JOURS)', and a legend for 'Site Public' (red pin) and 'Site personnel' (blue pin).

## Quatrième option : Histogrammes

La sous-option suivante, on ne l'utilise pas souvent, mais elle donne une information très pertinente sous une forme visuelle facile à interpréter. La sous-option s'appelle **«Histogramme»** et permet de produire... un histogramme des espèces observées pour une ou plusieurs régions et pour une période de temps donnée. Le tableau ainsi obtenu montre, pour chaque espèce observée, une image de ce qu'est la fréquence d'observations sur l'année. Comme exemple, j'ai défini une recherche affichant les espèces observées depuis l'an 2000 dans les régions centrées sur le territoire du COST. On peut voir le résultat en cliquant sur le lien suivant (ou en le copiant dans la fenêtre d'adresse d'un navigateur Internet) :

<http://tinyurl.com/ooa66j8>

On peut voir que la liste contient 339 espèces (au moment d'écrire ces lignes). Ce qui est intéressant, comme pour bien des pages dans eBird, c'est qu'à partir de ce résultat on peut obtenir encore plus d'information ! En effet, si on clique sur une espèce on obtient une page qui contient plein de graphiques encore plus détaillés pour cette espèce. En cliquant sur le bouton **« Map »** on a la carte du sud du Québec avec les points pour chaque mention rapportée. On peut également cliquer sur un mois ; la page est alors rafraîchi avec la liste (plus courte) des espèces qui ont été observées mais pour ce mois seulement. Voici le lien pour les résultats de la liste pour le Québec en entier, depuis le début des temps (enfin, dans eBird : 441 espèces) :

<http://tinyurl.com/odhdkse>



**LOUIS PLAMONDON**  
DÉPUTÉ DE BAS-RICHELIEU | NICOLET | BÉCANCOUR



307, route Marie-Victorin  
Sorel-Tracy (Québec) J3R 1K6  
Tél: (450) 742-0479  
Télec.: (450) 742-1976

Chambre des communes

[louis.plamondon@parl.gc.ca](mailto:louis.plamondon@parl.gc.ca)



**MPC Rive-sud Inc.**  
CAMIONS LOURDS - LÉGERS & AUTOMOBILES

Vérification mécanique Mandataire 3500 kg et plus  
Société de franchise Automobile Québec

**NOTRE MISSION**  
Vous servir impeccablement sur toute la ligne  
Sorel - Trocy

**RUTO PRO**

**LUNDI AU VENDREDI DE 8H À MINUIT 30**  
**450 742-2764**  
300 Mgr DESRANLEAU, Près du Bd Fiset

**AIR CLIMATISÉ**

**Mécanique Générale MPC Rive-sud Inc.**  
300, rue Monseigneur-Desranleau, Sorel-Tracy, J3P 7Y8  
450 742-2764

## Cinquième option : Graphiques

Cette fonctionnalité permet de consulter différentes statistiques sur les espèces dans une région ou à un site donnée. Il suffit d'entrer de une à 5 espèces, de choisir une région (tout le Québec, un comté, etc.) et on obtient l'histogramme et des statistiques diverses sous forme de graphiques (Fréquence, Abondance, Oiseaux par heure, Nombre moyen, Nombre le plus élevé, Total, et la carte des mentions).

L'option suivante, la sixième, est récente et un peu « gadget ». C'est la carte des soumissions en temps réel. Cela permet de visualiser la saisie de feuillets d'observations pour le monde entier. En choisissant cette option, il n'y a rien d'autre à faire que de regarder la carte du monde s'illuminer d'un point jaune à chaque fois qu'un feuillet est soumis !

## Gérer nos Totaux

Toujours dans la page « **Examiner les Données** », la section du haut à droite permet de gérer nos listes pour un endroit choisi. Le meilleur exemple est la liste des oiseaux observés dans Ma Cour ! eBird offre en effet la possibilité de gérer pour vous cette liste. Pour créer une liste, il faut cliquer sur le bouton « Ajouter [de ma cour] », nommer la liste (ça peut être aussi simple que « Ma cour ») et choisir parmi sa liste des sites pour lesquels on a déjà soumis au moins un feuillet dans eBird laquelle correspond à ma cour (il faut donc déjà avoir soumis un feuillet qui correspond aux oiseaux observés dans votre cour – le nom du site peut être le même ou être différent du nom de la liste pour cette option, ça ne dérange pas, mais j'avoue que ça peut être un peu confus au départ).



# Desjardins

## Coopérer pour créer l'avenir

À partir de ce moment, chaque fois que vous allez soumettre un feuillet pour le site de votre cour, en plus de le soumettre comme n'importe quel autre feuillet, eBird va cumuler les espèces et vous pourrez, via cette option, aller voir le total pour votre cour, pour le mois, l'année, à vie, et voir où vous vous situez par rapport à d'autres listes équivalentes. Si vous avez un chalet et que vous voulez aussi faire une liste de cette cour là, alors vous créez une seconde liste (ex. : La cour de mon chalet), et voilà, vous vous retrouvez avec une deuxième liste !

La sous-option suivante permet de gérer les totaux de vos listes préférées. C'est pareil comme la liste de votre cour, mais avec un sens un peu plus large. Par exemple, vous habitez à Ste-Anne-de-Sorel, et vous allez souvent observer à la Maison du Marais, au quai de Ste-Anne, au quai de la Grange du Survenant, et aussi chez vous. Alors vous pouvez vouloir comptabiliser une liste de tous ce que vous avez observé à Ste-Anne-de-Sorel. C'est ce que cette option vous permet : vous vous créez donc une liste « Ste-Anne » à laquelle vous associez les sites mentionnés plus haut. Vous pouvez choisir un seul site aussi, votre site favori, où vous faite beaucoup d'observation, c'est comme la liste de votre cour, mais pas dans votre cour (comme la Maison du Marais par exemple).

## Top 100

J'aime bien cette option. En fait, pendant très longtemps c'est la première page que je visitais sur eBird. Par défaut, en se connectant sur eBird Québec, la liste offerte est au Québec pour l'année en cours. Il y a une couple d'années c'était relativement

facile d'être dans le Top 100, mais depuis que la base de donnée EPOQ est fermée et que eBird est devenu le site privilégié des observateurs d'oiseaux du Québec, et bien il y a beaucoup plus de monde qui remplissent beaucoup plus de feuillets. Ce qui est une très bonne chose. Le seul « inconvénient » est qu'on se retrouve loin dans la liste du Top 100. Mais on a l'option de modifier la région (par exemple pour choisir le comté « Pierre-de Saurel ») et ainsi voir une nouveau Top 100 où on a plus de chances de figurer. Ce que j'aime de cette page c'est que ça peut servir de source de motivation pour nous pousser à faire plus de sorties.

## Recherche d'Espèces

Cette option ou outil permet de trouver les espèces que vous n'avez pas encore observées. La première sous-option s'appelle « **Espèces cibles** ». Elle produit la liste des nouvelles espèces que vous pouvez vous attendre à trouver dans une région. Dans l'écran il suffit d'entrer le nom d'une région puis de cliquer sur le bouton « **Montrer les espèces** ». La liste des oiseaux non encore observées par vous s'affichera alors, du plus facile à voir au plus rare. Cette liste peut être produite « à vie » ou pour l'année en cours.

L'autre sous-option est « **Alertes eBird** ». Elle permet de consulter les rapports d'oiseaux intéressants par région et même de s'abonner pour recevoir les alertes par courriel. Il y a deux listes possibles : les oiseaux rares, et les nouvelles espèces. Pour chacune, ou les deux, on entre une région puis on clique sur s'Inscrire (pour recevoir la

liste par courriel à chaque semaine) ou sur  
Consulter pour la visionner immédiatement.

Finalement (ce n'est toujours pas fini mais ça  
achève !), je vous mentionne rapidement 6  
options additionnelles que je n'ai pas utilisé  
souvent et qu'on retrouve au bas de la page  
« **Examiner les données** » :

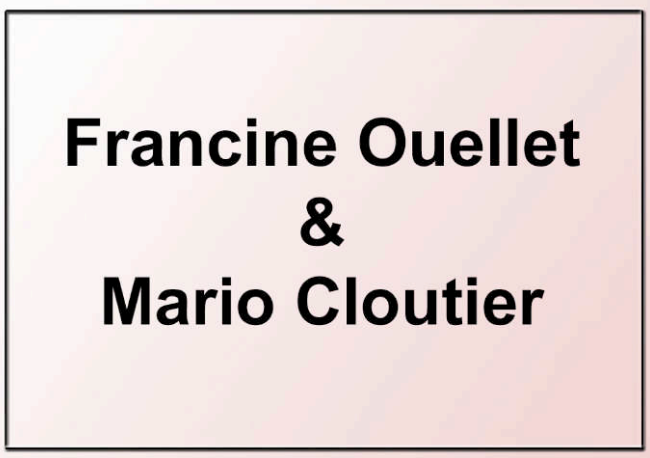
- Dates d'arrivée et de départ : Dates  
d'arrivée et de départ pour un pays,  
une province/état, un comté ou un  
site public.
- Premières et dernières mentions :  
Première et dernière mention pour  
une région.
- Décomptes élevés : Décompte  
maximal pour une région.

- Rapports sommaires - Toutes les  
observations : Toutes les mentions  
eBird résumées par semaine, mois,  
ou année.
- Rapports sommaires - Vos  
observations : Vos mentions  
résumées par semaine, mois, ou  
année.
- Téléchargements : Télécharger des  
données eBird pour utiliser dans vos  
propres projets.

En conclusion, vous pouvez voir que ce ne  
sont pas les outils qui manquent pour  
consulter les données de eBird. Je vous  
invite à les essayer, vous verrez que le  
potentiel de consultation est immense.

Bonnes consultations et amusez-vous!

---



**Francine Ouellet  
&  
Mario Cloutier**

---

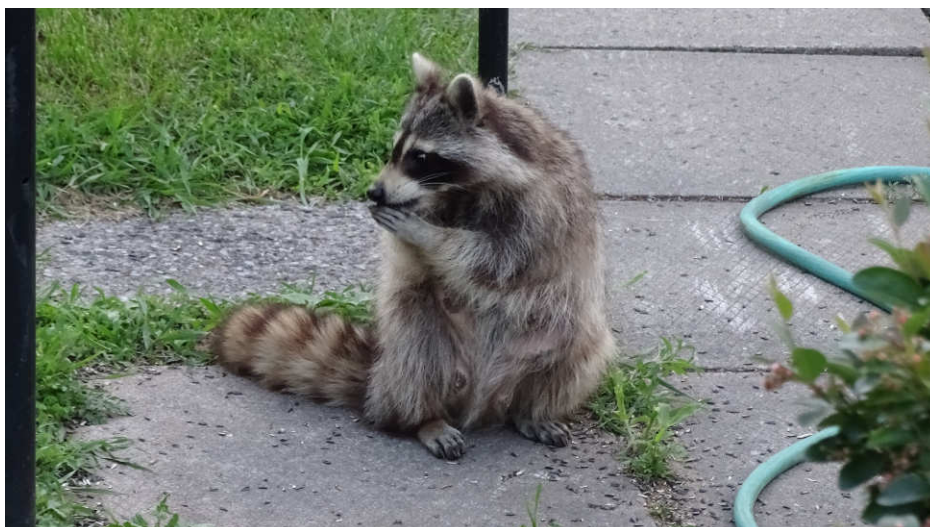
## Dans ma cour ou ailleurs

---

Cette rubrique vous est réservée. Envoyez-nous vos photos d'oiseaux, de l'activité à vos mangeoires et nous les publierons avec plaisir !

### Observé aux mangeoires de Lucille Cournoyer

Il se prenait pour un «oiseau» celui-là... quand on s'en est approché il s'est envolé aussi vite qu'un moineau. Dire qu'il y a des gens qui le prennent comme animal de compagnie.



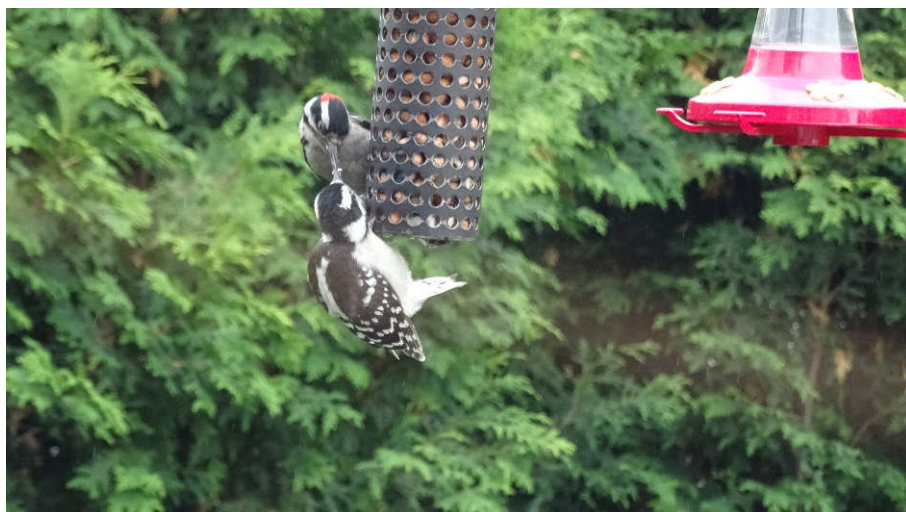
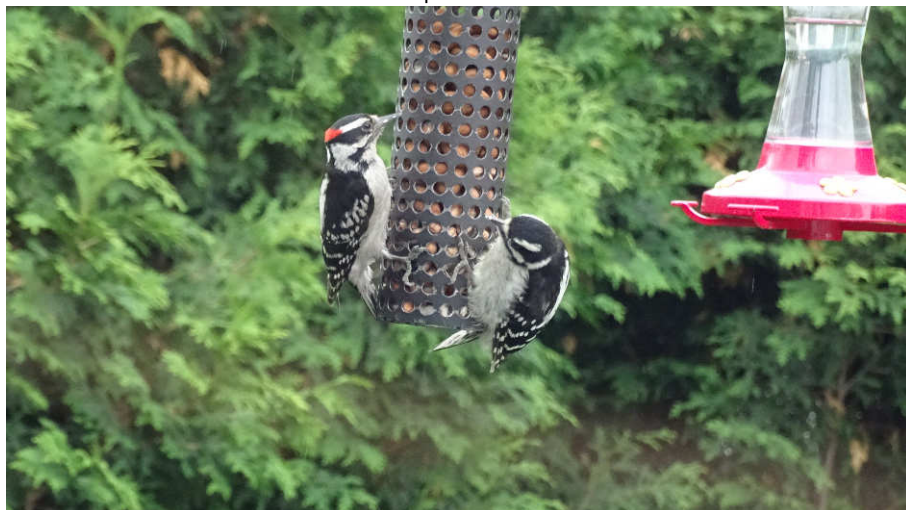
Beaucoup de jeunes aux mangeoires. Un jeune Étourneau sansonnet :



Un jeune Quiscale bronzé :



L'heure du lunch pour ces Pics mineurs :



---

# Forum CostBernache

---

Le 19 février 2014, Mario Cloutier nous présentait le forum costbernache, forum d'ornithologie où vous pouvez partager observations, photos, etc.

Pour y participer, inscrivez-vous à :

<http://costbernache.forumactif.org/login>

Vous rencontrez des difficultés pour vous enregistrer ?

Écrivez à [costbernache@outlook.com](mailto:costbernache@outlook.com) et Mario se fera un plaisir de vous aider.

