

Le Flash herbe à poux est un nouveau bulletin provincial publié par la Table québécoise sur l'herbe à poux. Il s'inspire du bulletin Herbe à poux Flash Montérégie, de la Direction de la santé publique de la Montérégie, qui a connu du succès auprès de ses lecteurs depuis 1997. Le bulletin a pour but de favoriser une intervention concertée et de fournir une tribune d'échange d'information.

La Table québécoise sur l'herbe à poux regroupe, depuis janvier 1999, des représentants des directions de santé publique, du ministère des Affaires municipales et de la Métropole, du ministère des Transports, du ministère de l'Agriculture, des Pêcheries et de l'Alimentation, du ministère de l'Environnement, du Canadien National, d'Hydro-Québec, d'ALCA-Québec, de l'Union des municipalités du Québec, de l'UPA et de la Fédération québécoise des municipalités. Elle a été créée pour faciliter l'arrimage des organisations provinciales afin d'augmenter l'efficacité de la lutte à l'herbe à poux.

Nous vous invitons à faire circuler **Le Flash herbe à poux** au sein de votre organisation. Les responsables des travaux publics, des services d'inspection et d'entretien des espaces verts y trouveront des informations techniques visant le contrôle de cette plante. Le bulletin publiera des nouvelles provinciales, régionales ou locales qui intéresseront aussi les autorités municipales (conseil municipal, directeur général ou secrétaire-trésorier).

Claudine Christin, présidente de la Table québécoise sur l'herbe à poux, Direction de la santé publique (DSP) de Montréal-Centre.

CAPSULE SANTÉ

L'allergie à l'herbe à poux, vous connaissez?

L'allergie à l'herbe à poux affecte au moins une personne sur dix au Québec. Elle sévit du début du mois d'août jusqu'aux premières gelées. C'est le pollen de la plante qui cause les problèmes de santé. Les principales manifestations de la maladie sont :

- La congestion du nez et des sinus qui s'accompagnent d'un écoulement clair;
- Un picotement du nez et des éternuements;
- Les yeux qui piquent et qui pleurent. On peut aussi avoir un gonflement des paupières;
- Chez les asthmatiques, le pollen peut augmenter la fréquence et la sévérité des crises ainsi que rendre le contrôle de la maladie plus difficile.

La prise de médicament n'est efficace que chez 50 à 80% des personnes allergiques et le soulagement des symptômes n'est souvent que partiel. Au Québec, les coûts des soins de santé reliés au rhume des foins dépassent les 50 \$ millions par année.

QUELS SONT LES HABITATS PRIVILÉGIÉS DE L'HERBE À POUX ?

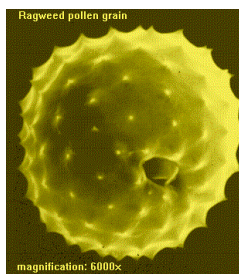
Les sols perturbés sont les plus propices à l'implantation de l'herbe à poux. Les routes, particulièrement en milieu rural et les dépôts à neige sont parmi les milieux les plus infestés. Les abrasifs accumulés et le compactage du sol par la machinerie lourde rendent difficile la croissance des autres végétaux et favorisent l'établissement hâtif, voire unique, de l'herbe à poux. Lorsque le sol est dénudé de végétation, comme sur les terrains à développement résidentiel, commercial et industriel, l'herbe à poux prolifère. On la retrouve dans le sud-ouest du Québec, principalement dans la vallée du Saint-Laurent.

QUE FAIRE POUR LUTTER CONTRE L'HERBE À POUX DÈS MAINTENANT ?



SENSIBILISER VOS CITOYENS

« Agissons-sur-le-champ » : Obtenez le dépliant gratuit du ministère de la Santé et des Services sociaux du Québec auprès de la Direction de la santé publique de votre région.



Le pollen

Libéré du début août jusqu'au gel, il est le principal responsable de la fièvre des foins (rhinite allergique saisonnière). Un seul plant produit des millions de grains de pollen.

Vidéo de sensibilisation : *Ambrosia (herbe à poux)*, sur les symptômes associés au pollen, par ALCA-Québec.

✂ FAUCHER AUX BONNES PÉRIODES FAIT TOUTE LA DIFFÉRENCE!

Calendrier	Stades de développement	Efficacité du fauchage (contrôle de l'herbe à poux)	ATCHOUM!
Mi-mai	La plante germe	Non La plante est trop petite	
Mi-mai à mi-juillet	La plante est en croissance	Non Stimule la croissance	
Mi-juillet à début août	Les fleurs apparaissent et atteignent leur maturité	Oui 1 ^{er} fauchage pour éliminer les fleurs avant la libération du pollen	
Début août à fin août	Période de libération du pollen	Non Accélère la dispersion du pollen	X
Fin août aux premiers gels	La pollinisation se poursuit et la plante produit des graines	Oui 2 ^e fauchage pour éliminer les fleurs qui n'auraient pas été atteintes lors de la 1 ^{er} fauche	X
Gels automnaux	Mort de la plante	Non La plante a déjà produit ses graines	

N'hésitez pas à retarder votre première fauche estivale jusqu'à la fin juillet (sauf pour des raisons sécuritaires), ceci permettra la croissance du couvert végétal indigène qui lutte pour vous contre l'herbe à poux et contribuera à l'embellissement des abords routiers. Informez vos citoyens de l'utilité de vos nouvelles pratiques d'entretien. Exigez de vos contractants qu'ils fauchent en fonction de la croissance de l'herbe à poux, les coûts d'entretien seront les mêmes. La **hauteur idéale** du fauchage se situe entre **2 et 5 cm du sol**.



La fleur

Les fleurs mâles sont verdâtres et groupées en épis au sommet des tiges. Elles produisent le pollen. La semence de la plante peut survivre 40 ans dans le sol.

Pour d'autres moyens de contrôle : *Guide de gestion et nouvelles méthodes de contrôle*, par la Direction de la santé publique de Montréal-Centre.



FORMER VOS EMPLOYÉS ET GESTIONNAIRES DE TERRAINS MUNICIPAUX



La feuille

Petite herbe à poux, plante annuelle de la famille des Composées. Les feuilles sont minces et découpées, d'un vert uniforme des deux côtés. Les racines superficielles sont faciles à arracher! C'est d'ailleurs un bon moyen de contrôler l'herbe à poux.

Comment reconnaître la plante? Savoir identifier la plante constitue une information essentielle aux gestionnaires responsables de son contrôle ainsi qu'aux employés de terrain pour l'exécution des travaux de contrôle. Pour favoriser la formation des employés municipaux dans leur milieu de travail, nous encourageons les municipalités à dispenser eux-mêmes cette formation. Autre idée : jusqu'à la mi-juillet (avant la floraison), on peut cultiver en pot un spécimen de la plante dans les locaux de travail.

Matériel de formation suggéré : *Trousse de formation sur l'herbe à poux* par la DSP de la Montérégie

POUR EN SAVOIR PLUS!

- Pour informer votre population ou former votre personnel à identifier la plante, une liste d'outils et de références est disponible à la RRSSS Montérégie, Direction de la santé publique, (450) 928-6777, poste 4051.
- Pour connaître les coordonnées des membres de la Table québécoise sur l'herbe à poux, vous pouvez consulter le site web suivant : <http://www.santepub-mtl.qc.ca> à la section Environnement et santé.

Le Flash Herbe à poux est réalisé par la Régie régionale de la Santé et des Services sociaux de la Montérégie
Rédaction : Anne-Marie Goulet et Elisabeth Masson, module environnement-sécurité, Direction de la santé publique de la Montérégie, Suzanne Fortin, M.D., Direction de la santé publique de Lanaudière
Mise en page et révision de textes: Hélène Giroux, Claude Poulin, Direction des communications, Régie régionale de la Santé et des Services sociaux de la Montérégie – Juin 2000