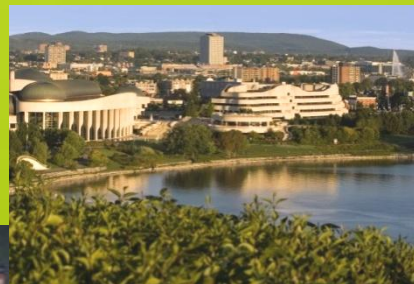


# RAPPORT ANNUEL

# 2009 2010



Adopté le 21 juin 2010  
par le conseil d'administration  
de la CRÉO



## Remerciements - photos

Ville de Gatineau

Université du Québec en Outaouais

Emploi-Québec

M. Pierre Boucher, CRÉO

## Sommaire

Mot de la présidente .....	4
Introduction .....	6
Composition du conseil d'administration au 31 mars 2010 .....	7
Plan d'action 2009-2010 .....	8
Protection de l'environnement, Aménagement du territoire et Transport .....	10
Développement social et Santé .....	12
Développement économique et Emploi .....	14
Commission régionale sur les ressources naturelles et le territoire public de l'Outaouais .....	16
Culture, Loisir, Sport .....	18
Éducation, Recherche et Science .....	20
Table jeunesse Outaouais .....	22
Concertation intersectorielle et activités de reconnaissance .....	23
Affaires internes et communications .....	24
Annexes .....	25
Annexe I Le personnel de la CRÉO au 31 mars 2010 .....	26
Annexe II Les membres des commissions régionales, au 31 mars 2010 .....	27
Annexe III Fonds de développement régional et Ententes spécifiques .....	31
Annexe IV Programmes Volet II, CRRNTO & PPRMVF .....	34
Annexe V Fonds régional d'investissement jeunesse (FRIJ) .....	35
Annexe VI Lexique des acronymes utilisés .....	36

Je suis très fière, au nom des membres du conseil d'administration, de vous présenter le rapport annuel 2009-2010 de la Conférence régionale des élus de l'Outaouais (CRÉO).

La CRÉO, qui fêtait cette année sa cinquième année d'existence, a connu de grands changements depuis sa mise en place en mars 2004. L'année 2009-2010 n'a pas fait exception à cette tendance, alors que 5 nouveaux élus se sont joints au conseil d'administration suite aux élections municipales tenues le 1<sup>er</sup> novembre 2009.

Notre équipe de professionnels élargie, passée de 12 à 18 employés en 2009 en raison des ententes que nous avons signées pour la mise en œuvre de la Planification stratégique régionale (PSR) 2007-2012, nous permet d'intervenir dans un nombre important de secteurs et de faire converger des actions régionales structurantes vers l'atteinte de notre vision commune du développement de l'Outaouais.

Par exemple, nous avons collaboré au financement et à la mise en œuvre du projet régional d'évaluation des indicateurs de développement des communautés. Cet important outil de développement, qui dressera le portrait socio-économique de l'ensemble des communautés de l'Outaouais, nous permettra de mieux adapter nos interventions régionales, ainsi que celles de nos partenaires, aux réalités de nos communautés.

Notre approche intégrée vise à tenir compte de la dimension intersectorielle de chaque dossier pour que notre action soit cohérente et que les projets soutenus soient complémentaires d'un secteur à l'autre. Ainsi, la stratégie régionale visant l'amélioration de la persévérance scolaire en Outaouais, que nous soutenons en partenariat avec la Table éducation Outaouais, tiendra compte de ces indicateurs de développement des communautés. Il en va de même pour les travaux réalisés dans la mise en œuvre du plan d'action régional intégré du transport collectif et adapté, mais aussi pour l'adaptation des infrastructures aux besoins des personnes âgées de la région. En connaissant mieux les réalités particulières de chaque communauté, nous serons en mesure de moduler notre intervention.

Le nouveau régime forestier québécois, qui se met actuellement en place suite à la sanction de la loi 57 (*loi sur l'aménagement durable du territoire forestier*) le 1<sup>er</sup> avril dernier, tient par ailleurs compte de nombreuses recommandations et revendications que nous avons défendues en commission parlementaire, en septembre 2009. La Commission régionale sur les Ressources naturelles et le Territoire public de l'Outaouais (CRRNTO), qui a vu ses responsabilités accrues dans le nouveau régime forestier, avance à grands pas dans ses travaux visant l'élaboration et la mise en œuvre du Plan régional de développement intégré des ressources et du territoire (PRDIRT). Ce plan proposera aussi une approche intersectorielle alors que la mise en valeur des ressources du territoire forestier se fera dorénavant en tenant compte de la lutte aux changements climatiques et de la protection des lacs et cours d'eau.

Nous nous assurons également d'une meilleure cohérence dans nos activités de consultation. Ainsi, le troisième Forum intersectoriel de la CRÉO, le 22 janvier 2010, nous a permis d'aborder deux thématiques intersectorielles qui se rejoignent dans leurs finalités. L'amélioration de la persévérance scolaire, notre première thématique, vise notamment à nous assurer de combler nos besoins de main d'œuvre qualifiée dans divers secteurs. Ces besoins sont criants, entre autres dans les administrations publiques municipales et gouvernementales, notre seconde thématique.



**Paulette Lalande,**  
**présidente**

Nous tenterons de faire de même pour nos futures consultations. Ainsi, l'un des principaux objectifs du Forum Innovation 2010, qui a attiré, le 21 mars dernier, plus de 140 chercheurs, intervenants, élus et dirigeants d'entreprises, est de renforcer le réseautage entre les milieux de la recherche et les entreprises misant sur l'innovation. Nous visons à assurer que la recherche soit valorisée et réponde davantage aux besoins des entreprises.

C'est aussi l'un des leviers explorés pour que nous développions notre culture entrepreneuriale, et ce constat a été souligné lors du second Forum « Devenons une communauté entrepreneuriale », auquel 60 partenaires ont participé le 25 mars 2010. Nous tenterons d'arrimer les 2 événements, qui seront de retour l'an prochain.

Nous avons appuyé de diverses façons les efforts de nos partenaires pour réaliser, dans chacun des axes de développement, les orientations stratégiques de la PSR 2007-2012. La mise en œuvre des ententes spécifiques élaborées et signées ces trois dernières années se poursuit et les retombées sont multiples dans chaque territoire de l'Outaouais.

Nos efforts se traduisent notamment par une aide financière importante via des appels de projets portant sur la régionalisation de l'immigration, la mise en valeur du patrimoine bâti, l'adaptation des services et des infrastructures pour les personnes âgées, le développement durable du secteur agroalimentaire, le développement de l'offre touristique, la protection des lacs et cours d'eau, le soutien aux jeunes artistes professionnels et à la consolidation des organismes artistiques professionnels, la politique de soutien aux événements identitaires à caractère culturel et sportif, le volet II et le Fonds régional d'investissement jeunesse.

**En 2009-2010, chaque dollar investi par le FDR aura généré un effet levier de 4,7 dollars.**

Pour l'année 2009-2010, le conseil d'administration de la CRÉO a engagé, dans le cadre du Fonds de développement régional (FDR), un montant total de 1 926 708 \$ qui a permis de financer 63 projets régionaux structurants qui génèrent des retombées de 9 051 965 \$.

J'aimerais remercier tout d'abord notre équipe pour l'excellent travail qui a été accompli. Ils sont au cœur des interventions de la CRÉO et alimentent le conseil d'administration pour lui permettre de prendre des décisions éclairées. Leur motivation se traduit par un engagement autant professionnel que personnel, ceci, dans le désir de faire rayonner l'Outaouais.

Je tiens à remercier également tous nos partenaires ayant participé à nos travaux. Je désire souligner particulièrement le travail de chacun des membres des commissions régionales ainsi que celui des membres du conseil d'administration qui, par leur expertise et leurs judicieux conseils, nous permettent d'innover et de bâtir ensemble une région prospère, qui offre à chaque citoyenne et citoyen une qualité de vie correspondant à leurs aspirations.

Je me dois de souligner, en terminant, tout le travail effectué par Madame Denise Laferrière, vice-présidente, et Monsieur Pierre Rondeau, trésorier, pour leur disponibilité, leur dévouement et leurs précieux conseils. Il faut par ailleurs souligner la contribution des membres qui ont quitté en cours d'année, soient Monsieur Aurèle Desjardins, qui agissait à titre de vice-président en début d'année, ainsi que Monsieur Jean Perras, Madame Jocelyne Houle, Monsieur Normand Vachon, Monsieur Armand Renaud et Monsieur Claude Millette.

La présidente,



Paulette Lalonde

Le rapport annuel 2009-2010 de la Conférence régionale des élus de l'Outaouais (CRÉO) vous est présenté selon les axes de développement de la Planification stratégique régionale (PSR 2007-2012), auxquels s'ajoutent les activités de la Commission sur les ressources naturelles et le territoire public de l'Outaouais, de la Table jeunesse Outaouais et des autres comités de travail mandatés par la CRÉO.

En fonction du plan d'action 2009-2010 de la CRÉO adopté le 20 octobre 2009, nous vous présentons une synthèse des décisions majeures prises, des revendications formulées, des consultations tenues et des actions structurantes mises en œuvre en vue d'atteindre notre vision commune de développement de l'Outaouais.

### *Vision de développement de la région de l'Outaouais*



L'Outaouais est une région frontalière, égalitaire, inclusive et innovante, consciente de son identité, de sa diversité et de son potentiel, où l'urbain et le rural se développent et se complètent par une occupation dynamique du territoire et l'utilisation responsable de ses ressources.

L'Outaouais offre à tous ses citoyennes et ses citoyens une qualité de vie correspondant aux aspirations de ses communautés et soutenue par un développement durable.

### *Axes de développement de la région de l'Outaouais*

- ➔ **Protection de l'environnement, Aménagement du territoire et Transport**
- ➔ **Développement social et Santé**
- ➔ **Développement économique et Emploi**
- ➔ **Culture, Loisir, Sport**
- ➔ **Éducation, Recherche et Science**

### Mandat de la CRÉO

La Conférence régionale des élus de l'Outaouais (CRÉO) est l'interlocutrice privilégiée du gouvernement du Québec en matière de développement régional. La CRÉO est mandatée pour favoriser la concertation des partenaires au sein de la région et émettre des avis au gouvernement du Québec sur le développement de la région de l'Outaouais.

La CRÉO doit établir une planification stratégique régionale quinquennale pour la région de l'Outaouais qui définit, dans une perspective de développement durable, les objectifs généraux et particuliers de développement de la région tout en tenant compte en priorité de la participation à la vie démocratique de la région, des jeunes et, selon les principes de l'égalité et de la parité, des femmes.

La CRÉO peut conclure avec le gouvernement du Québec des ententes spécifiques pour l'exercice des pouvoirs et responsabilités qui lui sont dévolus.

### Mission de la CRÉO

La mission de la CRÉO est de concerter et soutenir les acteurs de la région, dans le respect de leurs missions et de leurs mandats, afin d'influencer et réaliser le développement régional et donner une voix forte et solidaire à l'Outaouais pour acquérir les pouvoirs de décider, d'agir et d'investir.

# Composition du conseil d'administration au 31 mars 2010

## MILIEU MUNICIPAL

- MRC des Collines-de-l'Outaouais ➔ Robert Bussière, préfet (2)
- MRC de Papineau ➔ Paulette Lalande, préfet
- MRC de Pontiac ➔ Michael McCrank, préfet
- MRC de La Vallée-de-la-Gatineau ➔ Pierre Rondeau, préfet
- Ville de Gatineau ➔ Marc Bureau, maire
- Cantley ➔ Steve Harris, maire
- La Pêche ➔ (2)
- Chelsea ➔ Caryl Green, maire (1)
- Pontiac ➔ Edward J. Mc Cann, maire
- Val-des-Monts ➔ Jean Lafrenière, maire
- Ville de Maniwaki ➔ Robert Coulombe, maire
- Ville de Gatineau ➔ Joseph De Sylva, conseiller (1)
- Ville de Gatineau ➔ Denise Laferrière, conseillère (1)
- Ville de Gatineau ➔ Mireille Apollon, conseillère (1)
- MRC des Collines-de-l'Outaouais ➔ Robert Goulet, maire L'Ange-Gardien (1) (2)
- MRC de Papineau ➔ Maurice Boivin, maire Thurso (1) (3)
- MRC du Pontiac ➔ Raymond Durocher, maire Fort-Coulonge

## COMMUNAUTÉ AUTOCHTONE REPRÉSENTÉE PAR UN CONSEIL DE BANDE

- Nation : Algonquine
- Bande : Kitigan Zibi Anishinabeg (1 360) ➔ 1 représentant (poste vacant)
- Bande : Algonquins of Barriere Lake (410)

## MILIEU POLITIQUE

- Député de Chapleau ➔ Marc Carrière
- Députée de Hull ➔ Maryse Gaudreault
- Députée de Gatineau ➔ Stéphanie Vallée
- Députée de Pontiac ➔ Charlotte L'Écuyer
- Député de Papineau ➔ Norman MacMillan  
et Ministre responsable de la région

## SOCIÉTÉ CIVILE

- Secteur Culture, Loisir, Sport ➔ Lise Waters, présidente de Loisir Sport Outaouais
- Secteur Enseignement supérieur, Recherche et Science ➔ Marlène Thonnard, présidente de l'Université du Québec en Outaouais
- Secteur Éducation primaire-secondaire ➔ Julien Croteau, représentant de la Concertation des commissions scolaires de l'Outaouais
- Secteur Développement économique et Emploi ➔ Michel Allard, président du Conseil régional des partenaires du marché du travail de l'Outaouais
- Secteur Développement social et Santé ➔ Guy Morissette, président-directeur général de l'Agence de la santé et des services sociaux de l'Outaouais
- Secteur Protection de l'environnement, Aménagement du territoire et Transport ➔ (Poste vacant)
- Représentant(e) des citoyennes et des citoyens ➔ Sylvie Daigle, citoyenne

## AUTRES, SANS DROIT DE VOTE

- CRÉO ➔ Jean Hébert, directeur général
- MAMROT ➔ Pierre Ricard, directeur régional

(1) Plusieurs nouveaux membres ont été nommés suite aux élections municipales du 1er novembre 2009, comblant ainsi les sièges laissés vacants par les départs de M. Jean Perras, M. Armand Renaud, M. Normand Vachon, M. Aurèle Desjardins, Mme Jocelyne Houle et M. Claude Millette.

(2) M. Robert Bussière a été nommé préfet de la MRC des Collines-de-l'Outaouais suite au départ de M. Jean Perras, M. Robert Goulet siège quant à lui à titre de représentant désigné par la MRC puisque le préfet est également maire d'une municipalité de 5 000 habitants et plus;

(3) M. Maurice Boivin siège à titre de représentant désigné par la MRC de Papineau puisque qu'on n'y retrouve pas de municipalité ayant 5 000 habitants et plus.

**Note :** Ce plan d'action a été adopté par la CRÉO le 20 octobre 2009. Dans les pages suivantes, nous vous présentons une synthèse des réalisations, au 31 mars 2010, en lien avec chacune de ces actions.

<b>ACTIONS RÉGIONALES STRUCTURANTES ET INTERSECTORIELLES</b>			
<b>Protection de l'environnement, Aménagement du territoire et Transport</b>	<b>Développement social et Santé</b>	<b>Développement économique et Emploi</b>	<b>Commission régionale sur les ressources naturelles et le territoire public</b>
<ul style="list-style-type: none"> <li>■ Mettre en œuvre le <b>Plan d'action régional visant la protection des lacs et cours d'eau</b> et ce, en procédant à des appels de projets</li> <li>■ Élaborer une proposition de projet régional dans le cadre du <b>Programme d'acquisition des connaissances sur les eaux souterraines du MDDEP</b></li> <li>■ Favoriser un processus ouvert et transparent dans la conduite du dossier de la <b>gestion régionale des matières résiduelles</b> dont le maître d'œuvre est la <b>Table des préfets</b></li> <li>■ Promouvoir la <b>sauvegarde de la zone verte et la valorisation des terres en friches</b> afin de diminuer la pression du développement résidentiel et industriel sur la zone agricole</li> <li>■ Mettre en œuvre l'<b>Entente MTQ-CRÉO sur le transport collectif en milieu rural</b> qui vise un développement intégré des transports collectifs en Outaouais :             <ul style="list-style-type: none"> <li>■ Réalisation de l'étude sur l'état de situation du transport collectif et adapté en Outaouais</li> <li>■ Élaboration d'un plan d'action régional intégré en transport</li> </ul> </li> </ul>	<ul style="list-style-type: none"> <li>■ Définir et réaliser un projet régional de <b>promotion des saines habitudes de vie</b> pour l'Outaouais en concertation avec les acteurs du milieu</li> <li>■ Mettre en œuvre l'<b>Entente spécifique en matière d'égalité entre les femmes et les hommes en Outaouais</b> :             <ul style="list-style-type: none"> <li>• <b>Volet 1</b> : plate-forme régionale de concertation en matière d'égalité, ADS, représentation des femmes au sein des instances décisionnelles</li> <li>• <b>Volet 2</b> : forum régional sur la violence conjugale, étude</li> <li>• <b>Volet 3</b> : projet d'ORSEF (entreprenariat au féminin)</li> </ul> </li> <li>■ Élaborer la <b>Stratégie régionale intégrée de lutte à la pauvreté et l'exclusion sociale (ATI)</b>, dans une perspective de développement social, et soutenir son déploiement sur l'ensemble du territoire de l'Outaouais :             <ul style="list-style-type: none"> <li>• Projet sur les indicateurs de développement des communautés de l'Outaouais (ASSSO)</li> <li>• Portrait des interventions sociales en Outaouais</li> <li>• Actions gouvernementales de lutte à la pauvreté en appui aux initiatives des territoires de l'ensemble de l'Outaouais</li> </ul> </li> <li>■ Mettre en œuvre l'<b>Entente spécifique sur la régionalisation de l'Immigration</b> qui vise à accroître le nombre de personnes immigrantes sur l'ensemble du territoire de l'Outaouais</li> <li>■ Mettre en œuvre l'<b>Entente spécifique sur les personnes âgées de l'Outaouais</b> qui vise l'adaptation des infrastructures et des services aux besoins des personnes âgées :             <ul style="list-style-type: none"> <li>• Appels de projets (MRCs, ville de Gatineau)</li> </ul> </li> <li>■ Favoriser le développement de nouvelles places en <b>service de garde</b> :             <ul style="list-style-type: none"> <li>• Projet régional visant à faciliter la conciliation travail-famille</li> </ul> </li> <li>■ Favoriser l'implantation de Moisson Outaouais</li> </ul>	<ul style="list-style-type: none"> <li>■ Mettre en œuvre la stratégie régionale visant à développer et promouvoir une <b>culture entrepreneuriale</b> en Outaouais :             <ul style="list-style-type: none"> <li>• Partager le portrait des initiatives régionales</li> <li>• Tenir des activités visant la mobilisation des intervenants</li> </ul> </li> <li>■ Élaborer et mettre en œuvre une <b>stratégie régionale visant l'attraction et la rétention de la main-d'œuvre</b> dans les administrations publiques</li> <li>■ Élaborer la <b>Stratégie visant la promotion</b> de la région de l'Outaouais</li> <li>■ Appuyer les projets déposés dans le cadre du <b>Programme pour des communautés rurales branchées du MAMROT</b></li> <li>■ Doter les <b>secteurs à fort potentiel identifiés</b> dans la PSR de moyens pour soutenir leur développement et assurer la <b>diversification économique</b> de la région :             <ol style="list-style-type: none"> <li>1. <b>Secteur agroalimentaire</b> : mise en œuvre de l'entente spécifique en agroalimentaire</li> <li>2. <b>Secteur touristique</b> : mise en œuvre de l'entente de partenariat régional en tourisme</li> <li>3. <b>Secteur de l'industrie des technologies langagières</b> : supporter le développement du Centre de recherche des technologies langagières (CRTL)</li> <li>4. <b>Secteur technologique</b> : soutenir la filière technologique (CDET)</li> <li>5. <b>Secteur du bois</b> : soutenir la reconversion du secteur bois vers la 2<sup>e</sup> et la 3<sup>e</sup> transformation</li> <li>6. <b>Secteur de l'économie sociale</b> : élaborer et mettre en œuvre une entente spécifique</li> </ol> </li> </ul>	<ul style="list-style-type: none"> <li>■ Élaborer le <b>Plan régional de développement intégré des ressources et du territoire (PRDIRT)</b></li> <li>■ Mettre en place les <b>Tables locales de gestion intégrée des ressources et du territoire (TGIR)</b></li> <li>■ Mettre en œuvre le <b>Plan d'action régional sur la possibilité forestière</b> par l'élaboration et la réalisation de projets régionaux</li> <li>■ Mettre en œuvre le <b>Plan stratégique à l'égard du réseau routier sur le territoire public de l'Outaouais</b></li> <li>■ Appuyer les projets déposés dans le cadre du <b>Programme de maintien de l'accessibilité aux terres publiques à vocations faunique et multi-ressources du MRNF</b> pour l'Outaouais</li> <li>■ Mettre en œuvre le <b>Plan d'action régional sur la gestion écosystémique</b>, notamment en établissant les enjeux écologiques régionaux et par l'élaboration d'une proposition d'un projet pilote d'aménagement écosystémique sur un territoire désigné</li> <li>■ Élaborer un <b>Plan d'action en matière d'éducation, de transfert technologique et de communication</b> pour la CRRNTO</li> </ul>
<b>REVENDEICATIONS POLITIQUES RÉGIONALES</b>			
<ul style="list-style-type: none"> <li>■ Renouveler l'entente de délégation de gestion avec le MRNF à l'égard du <b>Programme de mise en valeur du milieu forestier (Volet II)</b> pour la période 2010-2015</li> </ul>	<ul style="list-style-type: none"> <li>■ Appuyer l'implantation d'un ORSEF en Outaouais.</li> </ul>	<ul style="list-style-type: none"> <li>■ Revendiquer le déploiement et l'accès de la fibre optique dans les territoires ruraux</li> </ul>	<ul style="list-style-type: none"> <li>■ Préparer et présenter un avis régional à l'égard du <b>Projet de Loi 57 sur l'occupation du territoire forestier</b></li> </ul>

## ACTIONS RÉGIONALES STRUCTURANTES ET INTERSECTORIELLES

Culture, Loisir, Sport	Éducation, Recherche et Science	Table jeunesse Outaouais
<ul style="list-style-type: none"> <li>■ Mettre en œuvre l'Entente spécifique visant le développement de la jeune relève amateur en loisir culturel en Outaouais et ce, en procédant à des appels de projets</li> <li>■ Mettre en œuvre l'Entente spécifique visant à soutenir les artistes professionnels et les organismes artistiques professionnels et ce, en procédant à des appels de projets</li> <li>■ Mettre en œuvre la Politique régionale de soutien au développement d'événements identitaires en culture et en sport sur les territoires de l'Outaouais en procédant à un appel de projets</li> <li>■ Mettre en œuvre l'Entente spécifique visant la mise en valeur du patrimoine bâti en Outaouais :             <ul style="list-style-type: none"> <li>■ Réalisation d'un inventaire régional du patrimoine bâti</li> <li>■ Réalisation d'un appel de projets visant la conservation et la mise en valeur</li> </ul> </li> <li>■ Mettre en œuvre l'Entente tripartite CRÉO-MCCF-Montpellier visant la restructuration et la poursuite des activités du CACO</li> <li>■ Mettre en œuvre l'Entente SODEC-CRÉO visant à soutenir l'événement Musiqu'en Nous et accroître l'implication financière de la SODEC en Outaouais</li> <li>■ Améliorer l'offre de services en loisirs et en sport sur les territoires des MRCs rurales en Outaouais par la mise en place d'une coordination permanente des loisirs dans les milieux ruraux</li> <li>■ Supporter la Table régionale de concertation à l'établissement du réseau interrégional des sentiers de véhicules hors route (VHR) en Outaouais</li> <li>■ Appuyer les promoteurs de la région de l'Outaouais à l'égard des projets qu'ils proposent dans le cadre du Programme du MAMROT qui vise l'amélioration du réseau de sentiers VHR</li> <li>■ Supporter la réalisation de la piste cyclable Pontiac qui reliera la MRC du Pontiac à la ville de Gatineau</li> <li>■ Mettre en œuvre l'Entente de partenariat entre le CRCO et la CRÉO qui vise notamment l'établissement des orientations stratégiques touchant la culture en Outaouais</li> </ul>	<ul style="list-style-type: none"> <li>■ Participer à la mise en œuvre d'une Stratégie régionale portant sur l'amélioration de la persévérance scolaire</li> <li>■ Participer à l'élaboration d'une Stratégie régionale visant à maximiser l'apport de la recherche et de l'innovation au développement de l'Outaouais</li> <li>■ Participer au développement et à la compétitivité d'organismes et de centres de recherche :             <ul style="list-style-type: none"> <li>■ Mettre en place l'Institut universitaire sur la forêt feuillue (ISFORT)</li> <li>■ Appuyer le projet d'un Centre collégial de transfert technologique (CCTT) en Outaouais</li> <li>■ Participer à l'élaboration du plan stratégique 2009-2011 du Bureau Recherche-Innovation de l'UQO</li> </ul> </li> <li>■ Développer une entente spécifique visant la réalisation des orientations régionales en ce qui a trait à la persévérance scolaire</li> </ul>	<p><b>Actions Jeunesse Structurantes</b></p> <p><b>Six (6) priorités:</b>  <b>Développer des projets et ententes en :</b></p> <ul style="list-style-type: none"> <li>■ Persévérance scolaire</li> <li>■ Identité et sentiment d'appartenance</li> <li>■ Arts, culture, loisirs et sport</li> <li>■ Ouverture sur le monde et immigration</li> <li>■ Environnement</li> <li>■ Participation citoyenne</li> </ul> <p><b>Activités participation citoyenne</b></p> <p><b>Quatre (4) mandats :</b></p> <ol style="list-style-type: none"> <li>1. <u>Implication citoyenne et participation électorale des jeunes</u> <ul style="list-style-type: none"> <li>■ Tournée sur l'implication au secondaire, Cégep et université</li> <li>■ Pièce de théâtre sur l'implication au secondaire</li> <li>■ Concours de courts métrages sur l'implication citoyenne</li> <li>■ 3<sup>e</sup> Gala en entrepreneuriat social</li> <li>■ Concours « Je prends ma place 2010 »</li> <li>■ Colloque régional sur l'implication citoyenne (CRIC 2010)</li> <li>■ Électeurs en herbe</li> <li>■ Promo des élections municipales</li> <li>■ Petit guide de l'électeur</li> <li>■ Soutien individuel à l'entrepreneuriat social</li> </ul> </li> <li>2. <u>Concertation des partenaires</u> <ul style="list-style-type: none"> <li>■ Engagement jeunesse et réseautage</li> </ul> </li> <li>3. <u>Rôle-conseil en matière jeunesse</u> <ul style="list-style-type: none"> <li>■ Sièges à plus de 15 comités</li> </ul> </li> <li>4. <u>Représentation des jeunes</u> <ul style="list-style-type: none"> <li>■ Développer sièges jeunesse STO et CCN</li> <li>■ Consultation des jeunes élus municipaux</li> </ul> </li> </ol>

## REVENDICTIONS POLITIQUES RÉGIONALES

<ul style="list-style-type: none"> <li>■ Demander à la ministre des Transports du Québec de prolonger d'une année le mandat donné à la CRÉO quant à l'établissement du réseau interrégional des sentiers VHR en Outaouais et ce, en y rattachant, bien entendu, le financement nécessaire</li> </ul>	<ul style="list-style-type: none"> <li>■ Appuyer les stratégies régionales</li> <li>■ Appuyer les actions entourant l'équité rurale-urbaine dans le développement de l'offre de formation sur tout le territoire</li> </ul>	<ul style="list-style-type: none"> <li>■ Augmenter la présence et la participation des jeunes dans les instances consultatives et décisionnelles de la région</li> </ul>
--	---	--

## Commission régionale Protection de l'environnement, Aménagement du territoire et Transport

La Commission a travaillé aux dossiers suivants en formulant de nombreuses recommandations au conseil d'administration de la CRÉO tout en participant à l'élaboration des documents de référence ayant servi à l'avancement des travaux.

### PROTECTION DES LACS ET COURS D'EAU

#### Plan d'action régional

La CRÉO a concentré ses travaux à assurer la mise en œuvre du Plan d'action régional visant la protection des lacs et des cours d'eau en se dotant d'une politique de soutien et d'un cadre de financement FDR visant à supporter des projets s'inscrivant dans le plan d'action régional.

Elle a par la suite lancé deux appels de projets (septembre 2009 et mars 2010), ceux-ci visant la mise en œuvre du plan d'action régional. Au total, neuf projets ont été soutenus en 2009-2010, pour des contributions FDR totalisant 100 000 \$.

#### Campagne régionale de promotion des bonnes pratiques

La CRÉO a également procédé à la réédition et la distribution du Guide à l'intention des citoyennes et citoyens pour lutter contre la prolifération des algues bleu-vert, ceci, pour répondre à la demande grandissante dans les MRCs en provenance des associations de lacs et des organismes du réseau de partenaires.

Ainsi, 3 200 versions françaises et 1 600 versions anglaises du guide ont été distribuées cette année, portant le total à plus de 20 000 copies distribuées dans les 2 langues en Outaouais



depuis le début de la campagne régionale de promotion des bonnes pratiques, sous la bannière *Bleu Outaouais*.

### GESTION RÉGIONALE DES MATIÈRES RÉSIDUELLES

La ville de Gatineau continue d'assurer le leadership du dossier en association avec la Table des préfets de l'Outaouais en supervisant un comité technique régional.

Le président de la Table des préfets, Monsieur Pierre Rondeau, continue à présenter le suivi des travaux du comité technique lors des conseils d'administration de la CRÉO. La CRÉO participe également aux travaux du comité technique régional.

La CRÉO a par ailleurs donné son appui à l'Union des municipalités du Québec (UMQ) et la Fédération québécoise des Municipalités (FQM), celles-ci demandant que le MDDEP accompagne les municipalités dans les choix technologiques qui devront être faits par rapport à la valorisation des matières organiques et des résidus ultimes et qu'un programme national de financement soit créé pour les appuyer dans leurs démarches.

Le comité technique a pour sa part transmis à la ministre du Développement durable, de l'Environnement et des Parcs, Mme Line Beauchamp, une demande régionale visant la révision de la Politique de gestion des matières résiduelles 2009-2019 afin que celle-ci réponde aux besoins spécifiques de l'Outaouais. Le comité demande ainsi que la nouvelle politique s'inscrive davantage en appui aux travaux de la région dans sa recherche d'une solution régionale idéale pour le traitement et la valorisation énergétique des déchets ultimes ainsi que le recyclage et le compostage, en tenant compte de toutes les technologies disponibles.

### Acquisition de connaissances sur les eaux souterraines

La CRÉO a travaillé de concert avec le Conseil régional de l'environnement et du développement durable de l'Outaouais (CREDDO) à l'élaboration d'une proposition de projet régional dans le cadre du Programme d'acquisition des connaissances sur les eaux souterraines, lancé par le Ministère du Développement durable, de l'Environnement et des Parcs (MDDEP).

Ils ont conjointement mis sur pied un groupe d'action régional composé d'experts-conseils dont le mandat a été d'élaborer cette proposition et d'en faire la recommandation à la Commission, puis à la CRÉO, qui a vu à officialiser la demande au MDDEP.

La CRÉO a par ailleurs signé un protocole d'entente avec l'Université Laval afin de bénéficier, dans la préparation de la proposition, de l'expertise en la matière de leurs chercheurs.

Elle a également conclu un partenariat financier avec les MRCs, la ville de Gatineau, l'Agence de Bassins versants des 7 (anciennement le COMGA), le Comité du bassin versant de la rivière du Lièvre (COBALI), le CREDDO et le ministère de l'Agriculture, des Pêcheries et de l'Alimentation (MAPAQ) pour la réalisation de cette proposition.

Le projet a été accepté en avril dernier et les travaux débiteront sous peu.

### PROTECTION ET MISE EN VALEUR DES PAYSAGES

Dans son plan d'action, la CRÉO envisageait s'investir dans le dossier de la sauvegarde de la zone verte et la valorisation des terres en friche, ceci, afin de diminuer la pression du développement résidentiel et industriel sur la zone agricole.

En cours d'année, les acteurs de la région concernés par cette problématique ont plutôt réorienté les discussions et la réflexion régionale autour des thématiques de la protection et de la mise en valeur des paysages de l'Outaouais. Des orientations stratégiques et des pistes d'action seront proposées sous peu.

## MISE EN VALEUR DU CORRIDOR FERROVIAIRE GATINEAU-CHELSEA-LA PÊCHE ET RELANCE DU TRAIN À VAPEUR

Après avoir effectué d'importants travaux de réfection aux infrastructures ferroviaires, appuyés d'un soutien financier considérable de la CRÉO et de nombreux partenaires l'an dernier, le Train à vapeur a relancé ses activités avec succès le 9 juin 2009 et a connu une saison au-delà des attentes.

Suite à cette relance, d'autres travaux de réfections ont été réalisés et l'objectif est de poursuivre la mise en valeur du corridor ferroviaire Gatineau-Chelsea-La Pêche. Pour ce faire, la CRÉO continue de participer au conseil d'administration de la Corporation du chemin de fer de l'Outaouais (CCFO) où une nouvelle gouvernance a été implantée cette année et où une stratégie de mise en valeur du corridor ferroviaire est en discussion.

## RENOUVELLEMENT DE L'ENTENTE SPÉCIFIQUE PORTANT SUR LES TERRITOIRES PUBLICS INTRA-MUNICIPAUX (TPI)

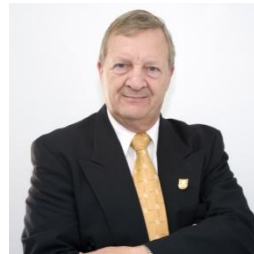
Le ministère des Ressources naturelles et de la Faune (MRNF) a procédé cette année au lancement d'un nouveau programme relatif à une délégation foncière et forestière des *Territoires publics intra-municipaux (TPI)* aux MRCs. Celles-ci procéderont sous peu à la signature de nouvelles conventions de gestion territoriale - TPI. La CRÉO a exercé cette année les représentations politiques visant à assurer la reconduction du programme.

## RENOUVELLEMENT DU PROGRAMME VOLET II

La CRÉO a complété, pour le compte du MRNF, l'évaluation du programme de mise en valeur du milieu forestier - Volet II pour les années 2004 à 2008 et ainsi démontré au ministère les nombreux impacts positifs du programme sur la mise en valeur de nos forêts.

L'entente de délégation de gestion à l'égard du Programme de mise en valeur des ressources du milieu forestier (Volet II) a été reconduite en 2009-2010. La CRÉO a défini les critères d'admissibilité, a procédé au lancement de l'appel de projets pour 2009-2010. Cette année, 55 projets ont été retenus pour des investissements de plus de 1 390 000 \$ et des retombées de plus de 4 887 000 \$ dans le milieu.

Tout au long de l'année, la CRÉO a continué d'exercer les représentations politiques visant à assurer le renouvellement du programme à moyen et long terme.



*Monsieur Maurice Boivin a été nommé président de la Commission le 14 décembre 2009 en remplacement de Madame Jocelyne Houle.*

## Comité consultatif régional de développement intégré des transports collectifs en Outaouais

Relevant de la Commission régionale Protection de l'environnement, Aménagement du territoire et Transport, ce comité consultatif régional a été mis en place en mars 2009 afin d'assurer la réalisation du plan d'action régional intégré du transport collectif et adapté.

## ENTENTE MTQ - CRÉO PORTANT SUR LE TRANSPORT COLLECTIF ET ADAPTÉ

Le comité consultatif régional, accompagné d'une agente de développement de la CRÉO, a pour mandat de mettre en œuvre l'entente intervenue entre la CRÉO et le ministère des Transports du Québec (MTQ), en juin 2008, sur le transport collectif en milieu rural, qui vise un développement intégré des transports collectifs en Outaouais. L'entente, d'une durée de 2 ans, cible la mise en œuvre d'actions structurantes dans chaque territoire de la région.

### État de situation régional sur le transport collectif et adapté

La première mesure de l'entente MTQ-CRÉO consistait en la réalisation d'une vaste étude faisant état de la situation sur le transport collectif et adapté en Outaouais, ceci, pour que le plan d'action régional à venir propose des solutions adaptées aux réalités spécifiques à chaque territoire et tienne compte des initiatives déjà mises en place, notamment via les corporations de transport collectif de la région.

L'état de situation, réalisé par la firme Gestrans, a été présenté aux partenaires de tous les territoires le 27 janvier 2010. Le conseil d'administration de la CRÉO a par la suite adopté le processus d'élaboration du plan d'action régional intégré en transport collectif et adapté pour chaque MRC de la région. Une tournée de consultations locales sera réalisée en 2010 afin de débiter les travaux.

### Examen de la question du transport bénévole et du covoiturage

L'état de situation réalisé par la firme Gestrans fait également état de la question du transport bénévole et du covoiturage, dont l'examen a servi à l'élaboration d'un projet soutenu par la Table jeunesse Outaouais (TJO) consistant en la mise en ligne d'un site web de coordination de l'offre et de la demande pour ce type de transport collectif.

### APPUI AUX CORPORATIONS DE TRANSPORT COLLECTIF DE L'OUTAOUAIS

Suite à la demande de la CRÉO, effectuée l'an dernier, la ministre des Transports du Québec, Madame Julie Boulet, a accepté que les subventions soient dorénavant versées par le MTQ aux corporations en début d'année civile et non à la fin de celle-ci ou l'année suivante. Les corporations n'ayant pas facilement accès au crédit, cette mesure permet ainsi de régler leurs problèmes de manque de liquidités.

## Commission régionale Développement social et Santé

La Commission a travaillé aux dossiers suivants en formulant de nombreuses recommandations au conseil d'administration de la CRÉO tout en participant à l'élaboration des documents de référence ayant servi à l'avancement des travaux.

### PROMOTION DES SAINES HABITUDES DE VIE

Tout au long de l'année, la CRÉO a participé activement aux travaux du groupe de travail régional piloté par l'Agence de la santé et des services sociaux de l'Outaouais (ASSSO) visant à définir et réaliser un plan d'action régional de promotion des saines habitudes de vie pour l'Outaouais adapté aux réalités de chaque territoire.

Organisé par l'ASSSO, un Forum régional sur les saines habitudes de vie a d'abord eu lieu le 24 avril 2009. Ce Forum avait pour principaux objectifs d'identifier les enjeux et de définir les besoins de la région en matière de promotion des saines habitudes de vie, notamment auprès des jeunes. Les conclusions du Forum serviront à l'élaboration d'un plan d'action préliminaire qui sera bonifié lors d'une tournée de consultations à être annoncée dans chaque territoire des MRCs.

Ce plan d'action devra tenir compte des travaux du Plateau intersectoriel de concertation pour le Plan d'action gouvernemental de promotion de saines habitudes de vie, qui a notamment identifié les priorités régionales de l'action gouvernementale pour les prochaines années.



*Madame Sylvie Daigle, représentante des citoyennes et des citoyens au CA de la CRÉO, était la présidente de la Commission Développement social et Santé cette année.*

### ÉGALITÉ ENTRE LES FEMMES ET LES HOMMES EN OUTAOUAIS

La CRÉO a assuré la coordination et le suivi des 3 volets de l'entente spécifique en matière d'égalité entre les femmes et les hommes en Outaouais, qui a pour objectifs de favoriser l'égalité et d'accroître l'implication des femmes au sein du développement social, économique et culturel de la région de l'Outaouais.

#### Volet 1 : Représentation des femmes au sein des instances décisionnelles et consultatives

La CRÉO a participé à l'élaboration d'une stratégie de déploiement et d'application de l'Analyse différenciée selon les sexes (ADS), qui devrait être mise en œuvre en 2010. Une formation pour l'application de l'ADS a par ailleurs été donnée aux agentes et agents de développement de la CRÉO en juin 2009 pour que ces derniers considèrent cette approche dans l'analyse de leurs dossiers.

La CRÉO a également appuyé l'Association des groupes de femmes en intervention régionale (AGIR) dans la mise en œuvre de la campagne de publicité et de formation « Femmes et politique municipale : Élection 2009, je suis candidate ! » visant à augmenter le nombre de femmes se lançant en politique lors des élections municipales tenues le 1<sup>er</sup> novembre 2009. En novembre 2009, sur les 177 candidates s'étant présentées, 124 femmes ont été élues.

La CRÉO s'est également impliquée dans l'organisation du Colloque régional : *Femmes et politique municipale - Ensemble pour avancer!* Plus de soixante femmes ont participé à l'événement tenu le 23 janvier 2010, sous la coprésidence de Mme Paulette Lalande, présidente de la CRÉO, et de M. Benoit Pelletier.

#### Volet 2 : Actions pour contrer la violence faite aux femmes

De concert avec les acteurs concernés par la problématique de la violence faite aux femmes, la CRÉO a travaillé à la planification et à l'organisation du premier « Colloque régional : Concerter les actions en violence conjugale, une course à relais », qui aura lieu les 19 et 20 mai 2010 au Cégep de l'Outaouais.



#### Volet 3 : Développement de l'entrepreneuriat féminin

La CRÉO a octroyé un financement de 15 000 \$ au projet « Support et développement de l'entrepreneuriat féminin 2009-2011 » proposé par Option Femmes-Emploi (OFE), qui consiste à assurer la coordination et la mise en œuvre du volet 3.

OFE a par ailleurs déposé au Ministère du Développement économique, de l'Innovation et de l'Exportation (MDEIE), en décembre 2009, un projet visant la mise en place d'un organisme régional de soutien à l'entrepreneuriat féminin (ORSEF) en Outaouais, alors que la CRÉO a assuré la concertation des organismes de développement socio-économiques autour du projet.

### DIVERSIFICATION DES CHOIX PROFESSIONNELS DES FILLES ET DES FEMMES

La CRÉO a octroyé un montant de 15 000 \$ via le FDR pour supporter Option Femmes-Emploi dans la coordination de la concertation régionale en matière de mixité en emploi.



Cette année, OFE a tenu un événement de sensibilisation à l'attention des partenaires et décideurs, soit le Mix-Café, tenu le 30 avril 2009 en présence de plus de 50 participants. Un vidéo de

promotion de la mixité a par ailleurs été réalisé, et OFE a continué sa tournée de sensibilisation dans les écoles secondaires pour promouvoir les choix non-traditionnels.

## Régionalisation de l'immigration en Outaouais

L'Entente spécifique sur la régionalisation de l'immigration en Outaouais a été signée en mai 2009 par la ministre de l'Immigration et des Communautés culturelles, Mme Yolande James. Les objectifs de l'entente visent à accroître le nombre de personnes immigrantes en Outaouais, à en faciliter l'intégration et à assurer une répartition sur l'ensemble du territoire (rural et urbain).

En mai 2009, la CRÉO a accordé un soutien financier à une initiative dans chaque territoire de la région (les 4 MRCs et la ville de Gatineau) dans le cadre d'un premier appel de projets. La CRÉO assure par ailleurs la coordination de rencontres de collaboration et de partage auxquelles participent les cinq promoteurs ainsi que le Ministère de l'Immigration et des Communautés culturelles (MICC) et la CRÉO.

La CRÉO a par ailleurs travaillé de concert avec le MICC afin d'assurer une représentation de l'Outaouais au salon de l'emploi de Montréal. Cette participation constituait la première étape d'une stratégie visant à attirer des immigrants vivant à Montréal mais désirant s'établir dans la région. La CRÉO a collaboré à l'organisation d'une journée où plus de 50 immigrants en provenance de Montréal ont participé à une visite guidée de l'Outaouais, le 12 mars dernier. Au cours de cette visite, ils étaient appelés à rencontrer des employeurs d'ici en plus d'être informés des avantages de la vie en Outaouais.

## ADAPTATION DES SERVICES ET DES INFRASTRUCTURES POUR LES PERSONNES ÂNÉES

Cette entente, signée en mars 2008, vise à soutenir des projets répondant aux 3 axes suivants : Maintien en milieu de vie naturel et Services de proximité ; autonomie et implication ; Logement abordable et accessible, ceci, à travers deux volets d'intervention.

La CRÉO a procédé cette année à l'appel de projet 2010-2011 (an 2) et octroyé un soutien financier à huit projets dans le cadre du volet 1 « Soutien aux initiatives du milieu - Approche territoriale intégrée ». pour des investissements totaux de 125 000 \$, soit 25 000 \$ par territoire, principalement dans le but d'accroître l'offre de logements accessibles et adaptés dans les MRCs et accroître l'offre de services aux personnes âgées vulnérables et isolées de la ville de Gatineau.

Le volet 2 « Actions régionales structurantes - Approche régionale concertée » vise le développement d'initiatives à portée régionale. Un investissement de 24 000 \$ est octroyé pour la deuxième année du projet de guichet unique sous forme de ligne téléphonique « info-ainés », une initiative à portée régionale élaborée en partenariat avec la Table de concertation des aînés et retraités de l'Outaouais (TCARO).

## DÉVELOPPEMENT DE NOUVELLES PLACES EN SERVICES DE GARDE EN OUTAOUAIS

La CRÉO a apporté un appui politique et financier à l'Association des Centres de la petite enfance de l'Outaouais (ACPEO) tout au long de l'année pour assurer la mise en place et le bon fonctionnement du Bureau d'enregistrement du réseau des services de garde de l'Outaouais (BERSO), qui a finalement été lancé le 19 avril 2009.

À ce jour, plus de la moitié des services de garde de la région ont adhéré au nouveau service, facilitant ainsi aux parents l'inscription d'un enfant sur les listes d'attente pour obtenir une place en garderie.

Grâce à ce service, la CRÉO et l'ACPEO pourront réévaluer en temps réel les besoins en nombre de places de la région afin de revendiquer notre juste part de nouvelles places à être développées quand le gouvernement procédera à un nouvel appel d'offres.

### Conciliation travail-famille

La CRÉO s'est de plus associée à l'ACPEO pour déposer une demande de subvention au Ministère de la Famille et des Aînés (MFA) dans le cadre d'un nouveau programme visant la conciliation travail-famille.

Le projet, qui a été accepté en mars 2010, consiste à réaliser une étude de besoins et démarrer un projet pilote pour des services de Gardiennage-dépannage qui seraient offerts aux parents qui doivent aller travailler alors que leurs enfants sont dans l'impossibilité de fréquenter leur service de garde habituel (maladie, fermeture temporaire, congé social, etc.). L'enveloppe totale accordée au projet est de 80 000 \$ (30 000 \$ du FDR et 50 000 \$ du MFA).

## LUTTE CONTRE LA PAUVRETÉ ET L'EXCLUSION SOCIALE EN OUTAOUAIS

La CRÉO a participé aux discussions visant à élaborer une stratégie régionale afin de réaliser les objectifs de l'Entente administrative sur le déploiement de l'Approche territoriale intégrée de lutte contre la pauvreté et l'exclusion sociale en Outaouais.

La CRÉO a également participé à la tournée de consultation visant l'élaboration du second plan de lutte à la pauvreté du gouvernement du Québec, qui sera adopté dans les prochains mois.

La CRÉO collabore par ailleurs au financement et à la mise en œuvre du projet régional d'évaluation des indicateurs de développement des communautés. Cette vaste étude dressera le portrait socio-économique de l'ensemble des communautés de l'Outaouais, en donnant notamment l'indice de pauvreté, et permettra aux décideurs de cibler une intervention adaptée aux réalités propres à celles-ci.

## FAVORISER L'IMPLANTATION DE MOISSON OUTAOUAIS

La CRÉO a accordé une aide financière de 33 000 \$ via le FDR à Moisson Outaouais pour que le nouvel organisme se dote d'un camion réfrigéré lui permettant de répondre aux besoins grandissants des territoires ruraux, où de grandes distances sont régulièrement parcourues afin de livrer les denrées périssables aux personnes dans le besoin.

## Commission régionale Développement économique et Emploi

La Commission a travaillé aux dossiers suivants en formulant de nombreuses recommandations au conseil d'administration de la CRÉO tout en participant à l'élaboration des documents de référence ayant servi à l'avancement des travaux.

### CULTURE ENTREPRENEURIALE

La CRÉO a travaillé à la mise en place d'un comité de travail régional dont le mandat est d'élaborer et mettre en œuvre une stratégie régionale visant à développer et promouvoir une culture entrepreneuriale en Outaouais.

Un plan d'action a été élaboré et la CRÉO y consacre un soutien financier de 25 000 \$ par an, pour trois ans, via le FDR.

Sous la supervision du comité de travail, et en collaboration avec la Chambre de commerce de Gatineau (CCG), la CRÉO a organisé un second Forum « Devenons une communauté entrepreneuriale » le 25 mars 2010 auquel 60 partenaires ont participé, ceci, afin de consolider les consensus autour de la question de la culture entrepreneuriale en Outaouais et se doter d'orientations de développement.

Un projet de répertoire cartographié des acteurs et des initiatives (programmes, mesures, outils) régionales en matière de culture entrepreneuriale a été réalisé et un site web est en développement.

### ATTRACTION ET RÉTENTION DE LA MAIN D'ŒUVRE DANS LES ADMINISTRATIONS PUBLIQUES

La CRÉO a continué les travaux d'élaboration et de mise en œuvre de la stratégie régionale visant l'attraction et la rétention de la main d'œuvre dans les administrations publiques provinciales et municipales de la région.



Se basant sur les résultats de l'étude d'impacts de l'attraction du gouvernement fédéral sur les administrations publiques provinciales et municipales de l'Outaouais, publiée l'an dernier, la CRÉO, en collaboration avec Emploi-Québec, a organisé une consultation régionale (5 rencontres locales) en octobre 2009 qui ont permis de valider les résultats de l'étude et de s'approprier localement le modèle holistique élaboré.

La mobilisation régionale est acquise et les territoires voient actuellement à l'élaboration d'un plan de mise en œuvre adapté à leurs réalités locales.

### PROMOTION ET IDENTITÉ DE LA RÉGION

La CRÉO et ses partenaires, notamment Tourisme Outaouais et la Chambre de Commerce de Gatineau, ont débuté les travaux visant à développer une image de marque de la région de l'Outaouais.

Des échanges portant sur le développement de la notoriété et d'une image de marque pour l'Outaouais ont d'abord eu lieu avec le secteur touristique. Bien que les attraits de la région soient relativement bien connus, une image de marque n'est pas clairement définie. Avec une telle image, plusieurs outils de promotion pourront être développés, ceux-ci servant à attirer de nouveaux résidents dans la région.

Les discussions préliminaires ont permis d'identifier les besoins de promotion régionale en lien avec la problématique de l'attraction et de la rétention de la main-d'œuvre, notamment les personnes immigrantes, dans les secteurs clés de notre développement.



Monsieur Marc Bureau a été nommé président de la Commission régionale Développement économique et Emploi le 14 décembre 2009, en remplacement de Monsieur Aurèle Desjardins.

### DÉPLOIEMENT DE LA FIBRE OPTIQUE DANS LES TERRITOIRES RURAUX

La CRÉO a donné son appui aux projets régionaux déposés dans le cadre du nouveau programme Communautés rurales branchées, lancé en mars 2009 par le MAMROT, soient les projets visant les communautés des territoires des Collines-de-l'Outaouais, de Papineau, du Pontiac et de la Vallée-de-la-Gatineau. Un fonds de 24 millions \$ est ainsi mis à la disposition des communautés afin qu'elles puissent offrir à leur population un accès internet haute vitesse. L'Outaouais s'est donné comme objectif de s'assurer que le service couvre l'ensemble de la population d'ici la fin du programme.

### SOUTIEN AUX SECTEURS À FORT POTENTIEL DE DÉVELOPPEMENT

La CRÉO vise l'objectif de doter les secteurs à fort potentiel identifiés dans la PSR de moyens pour soutenir leur développement et assurer la diversification économique de la région, ceci par la mise en œuvre d'ententes spécifiques via des appels de projets ou encore, par un soutien aux travaux des partenaires.

#### Développement durable du secteur agroalimentaire

La mise en œuvre de l'Entente spécifique visant le développement durable du secteur agroalimentaire (2008-2011), qui dispose d'une enveloppe annuelle de 300 000 \$, s'est traduite par un appui financier à près d'une vingtaine de projets régionaux cette année. Comme l'entente prend fin au cours de la prochaine année, la CRÉO a récemment amorcé les discussions avec le ministère de l'Agriculture, des Pêcheries et de l'Alimentation (MAPAQ) et les partenaires du secteur dans le but de prolonger ladite entente d'une année, permettant une harmonisation avec la période couverte par la PSR 2007-2012.

Les partenaires se sont de nouveau associés autour de projets structurants, notamment pour un projet visant la mise en place d'une ressource régionale supportant le développement des marchés et des produits, et l'implantation d'une plate-forme agricole biologique.

## Développement du secteur touristique

La mise en œuvre de l'Entente de partenariat régional en tourisme se réalise quant à elle dans le cadre du Programme de développement touristique de l'Outaouais (PDTO), et dispose d'une enveloppe annuelle de 425 000 \$. Cette année, un soutien financier a été accordé à une quinzaine de projets régionaux de développement et de diversification de l'offre via l'appel de projets tenu en février 2010.

La CRÉO s'est par ailleurs investie de façon importante dans la relance des activités du Train à vapeur Gatineau-Chelsea-La Pêche (voir Commission Protection de l'environnement, Aménagement du territoire et Transport).

La CRÉO (100 000 \$ via le FDR) et la TJO (50 000 \$ via le FRIJ) ont soutenu par ailleurs de façon importante la tenue des Jeux du Québec à Gatineau, qui se tiendront du 29 juillet au 6 août 2010.

## Développement de l'industrie des technologies langagières

Cette année, la CRÉO a engagé un soutien financier de 100 000 \$ au Centre de recherche en technologies langagières (CRTL) afin de favoriser le développement de son modèle d'affaires, suite à l'embauche d'un directeur général en 2009. Le CRTL travaille activement à diversifier ses sources de revenus afin d'assurer sa viabilité et son rayonnement comme centre de recherche.



## Développement du secteur technologique

La CRÉO a de nouveau accordé un soutien financier de 50 000 \$ pour la mise en œuvre du plan d'action du Centre de développement d'entreprises technologiques (CDET), lequel a pour mission d'appuyer le démarrage et le développement d'entreprises technologiques, d'offrir une gamme de services adaptés aux besoins particuliers des promoteurs, et d'être un partenaire de ces entreprises dans la concrétisation de leurs projets.

La CRÉO a par ailleurs travaillé à la consolidation de Solutions Antennes, ce projet visant à favoriser l'accès pour les PME aux contrats gouvernementaux.

## Développement du secteur du bois

La CRÉO a accordé un soutien financier de 10 000 \$ (40 000 \$ Q-WEB) par année, sur 2 ans, au projet régional visant à doter l'Outaouais d'un « Démarcheur pour promouvoir l'utilisation des produits du bois de l'Outaouais ». Ce démarcheur, embauché en juin 2010, fera la promotion de l'utilisation du bois afin que ce matériau noble et écologique retrouve la place qui lui revient dans la construction résidentielle et commerciale.

La CRÉO s'est engagée pour sa part à promouvoir l'utilisation du bois de la région dans les projets de construction publics réalisés par les municipalités de l'Outaouais.



Dans la foulée des conclusions des 2 symposiums sur la biomasse forestière organisés l'an dernier, la CRÉO a donné son appui à l'Avis pour l'utilisation de la biomasse forestière pour la production d'une énergie verte, lequel a été préparé par le Groupe de travail québécois sur la valorisation de la biomasse forestière pour la production d'énergie.



La CRÉO a procédé au renouvellement de l'entente avec le Québec Wood Export Bureau (Q-WEB), qui permet aux entreprises de l'Outaouais de bénéficier de l'information disponible au Q-WEB pour le développement de marchés à

l'échelle nationale et internationale et cette entente identifie le Réseau des entreprises du secteur du bois de l'Outaouais (RESBO), mis en place l'an dernier, comme premier répondant de la région. Le RESBO regroupe des entreprises de 1<sup>ère</sup>, 2<sup>e</sup> et 3<sup>e</sup> transformation et participe notamment à la réalisation du plan d'action du Créneau d'excellence 2<sup>e</sup> et 3<sup>e</sup> transformation du bois de type feuillu (ACCORD).



La CRÉO participe par ailleurs au Groupe de travail régional sur le développement économique des ressources naturelles et du territoire de l'Outaouais, et s'implique dans les travaux portant sur les bois sans preneur, dont une stratégie régionale visant leur utilisation sera mise en œuvre en 2010.



## Développement du secteur de l'économie sociale

La CRÉO a mis en place un nouveau groupe de travail ayant pour but de discuter et préciser les orientations d'une nouvelle entente spécifique visant le développement de l'économie sociale en Outaouais à être ratifiée en 2010.



régionalisée du MRNF, la CRRNTO a travaillé aux dossiers suivants, notamment en formulant de nombreuses recommandations au conseil d'administration de la CRÉO.

## **TABLES LOCALES DE CONCERTATION (TLC/TLGIRT)**

Un des mandats dévolus à la Commission visait la mise en place de tables locales de concertation (TLC) dans chacun des territoires des MRCs.

Le ministère des Ressources naturelles et de la Faune (MRNF) a par la suite demandé aux CRRNTO, en juin 2009, de commencer à réfléchir sur la mise en place d'un nouveau modèle de TLC, soit les *Tables locales de gestion intégrée des ressources et du territoire (TLGIRT)* pour ainsi se conformer aux nouveaux principes énoncés dans le projet de loi 57 «Loi sur l'aménagement durable du territoire forestier».

Des consultations élargies ont été faites à l'automne 2009 pour proposer un nouveau modèle de TLGIRT qui viendrait remplacer les TLC actives, sous la coordination de la CRRNTO. Suite à ces consultations, de nouvelles règles de fonctionnement de la CRRNTO, un code d'éthique et une charte de concertation et d'harmonisation ont été adoptés par le CA de la CRÉO en décembre 2009, ouvrant ainsi la voie à la mise en place des nouvelles TLGIRT.

Au cours de l'hiver 2010, trois nouvelles TLGIRT ont été formées et les membres ont été nommés par le CA de la CRÉO en mars 2010. Les trois TLGIRT sont prêtes à travailler sur les nouveaux mandats qui leur ont été conférés par l'adoption de la loi 57 (loi sanctionnée le 1<sup>er</sup> avril 2010) et amorceront leurs activités dès avril 2010.



*Monsieur Pierre Rondeau est président de la CRRNTO depuis le 15 novembre 2008.*

## **Travaux de la Commission**

En regard de ses mandats institués par l'entente spécifique de mise en œuvre de l'approche intégrée et



## **PLAN RÉGIONAL DE DÉVELOPPEMENT INTÉGRÉ DES RESSOURCES ET DU TERRITOIRE (PRDIRT)**

Le mandat principal de la CRRNTO est d'élaborer et mettre en œuvre le Plan régional de développement intégré des ressources naturelles et du territoire (PRDIRT). De nombreuses rencontres ont été organisées afin de convenir d'une vision régionale de développement et mieux définir les problématiques et enjeux territoriaux. L'intégration régionale et la validation finale du PRDIRT devait se faire par la permanence de la CRRNTO, aux tables sectorielles régionales et à la Table des commissaires.

### **Révision de la stratégie**

En cours d'année, la mise en place des TLGIRT, dotées de nouveaux mandats très exigeants, a amené la CRRNTO à changer de stratégie pour la poursuite des travaux, celle-ci optant pour une approche plus conventionnelle en mandatant la permanence de la CRRNTO de produire la version préliminaire. Celle-ci verra par la suite à en valider et bonifier les grands livrables par la biais de consultations auprès des TLGIRT, des

tables sectorielles régionales, du Comité consultatif en matière d'aménagement et de la Table des commissaires.

Suite à cette décision, la CRRNTO a procédé en janvier 2010 à l'embauche d'une agente de développement dont la principale responsabilité est de coordonner la rédaction du PRDIRT, qui devrait être prêt pour la tenue de consultations publiques à l'automne 2010 et une adoption finale en février 2011.

### **Projets structurants pour l'élaboration du PRDIRT**

Les projets structurants suivants, pour l'élaboration du PRDIRT, ont par ailleurs été complétés au cours de l'année, soit :

- ⇒ 4 analyses stratégiques pour les secteurs faunique, récréotouristiques, de la villégiature et de la production/transformation des bois de résineux et de peupliers;
- ⇒ la cartographie des Grands Écosystèmes forestiers pour l'aménagement écosystémique de l'Outaouais.

Deux nouveaux projets permettant d'établir un portrait de la composition forestière avant l'ère industrielle (période 1830-1870) ont été initiés et seront complétés d'ici septembre 2010. Les résultats de ces projets serviront, notamment, à établir des cibles de restauration du pin blanc dans l'Outaouais, conformément aux principes de l'aménagement écosystémique.

## **PLAN D'ACTION RÉGIONAL SUR LA POSSIBILITÉ FORESTIÈRE**

La mise en œuvre de ce plan d'action, adopté en juin 2007 par la CRÉO suite à l'annonce de l'importante baisse de possibilité forestière en Outaouais, s'est poursuivie en 2009-2010. Le rapport portant sur l'Analyse des problématiques forestières découlant du calcul de la possibilité forestière dans l'Outaouais a été transmis au Bureau du Forestier en Chef (BFEC).

En décembre 2009, le forestier en chef est venu rencontrer les acteurs de la région pour expliquer comment il comptait prendre en considération les recommandations du rapport dans son prochain calcul de la possibilité forestière (2013-2018), pour lequel la région compte apporter sa contribution au cours de la prochaine année.



En ce sens, des liens étroits ont été créés avec le BFEC dans le but de s'assurer de la prise en compte par celui-ci des particularités et des orientations régionales d'aménagement qui seront identifiées dans le PRDIRT.

Quatre autres études importantes ont été complétées cette année dans le but de permettre de mieux identifier les stratégies d'aménagement ainsi que les traitements sylvicoles les plus appropriés pour nos forêts, à savoir :

- ⇒ Établissement des indicateurs de qualité de site pour l'érabler à sucre;
- ⇒ Aménagement équienné des érablières en Outaouais;
- ⇒ Précision des modes d'aménagement et des interventions sylvicoles pouvant être associés à la stratégie d'aménagement;
- ⇒ Cartographie et caractérisation des strates "coupes partielles".

Deux nouvelles études ont été amorcées cette année, la première devant permettre de fournir des hypothèses de rendements pour les plantations de peupliers hybrides en Outaouais et la deuxième visant à tester certaines modalités d'application du jardinage écosystémique en Outaouais.

## PLAN STRATÉGIQUE POUR LE RÉSEAU ROUTIER SUR TERRITOIRE PUBLIC

La CRÉO a adopté, en juin 2009, le *Plan stratégique à l'égard du réseau routier principal sur territoire public en Outaouais - Horizon 2008-2013*, élaboré par la CRRNTO via le comité des chemins forestiers regroupant des représentants de l'industrie, des MRCs, du MRNF, de la SÉPAQ La Vérendrye, de l'Association des gestionnaires des zones d'exploitation contrôlée de l'Outaouais (ZECO) et du Regroupement des locataires des terres publiques du Québec (RLTP).

La mise en œuvre de ce plan a pu être amorcée cette année par le lancement du *Programme de maintien de l'accessibilité aux terres du domaine de l'État à vocations faunique et multi-ressources* (1,5 million \$ par année, pour une durée de deux ans) :

- ⇒ Validation des critères régionaux pour la sélection des projets;
- ⇒ Lancement d'un appel de projets 2009-2010;
- ⇒ Priorisation des ponts et ponceaux à réparer ou remplacer cette année;
- ⇒ Réalisation des travaux automne 2009 et hiver 2010;
- ⇒ Lancement d'un appel de projets 2010-2011;
- ⇒ Priorisation des ponts et ponceaux à réparer ou remplacer.

Le fait de disposer d'un Plan stratégique à l'égard du réseau routier principal sur territoire public en Outaouais a nettement favorisé la rapidité avec laquelle la région a pu convenir des critères de sélection, prioriser les différents projets et lancer les travaux avant l'arrivée de l'hiver.

L'Outaouais a ainsi obtenu un montant total supplémentaire de 600 000 \$, portant ainsi les investissements du programme à plus de 2,1 million \$ pour l'Outaouais en 2009-2010. Le programme a ainsi aidé 11 organismes locaux, soit 42 projets de travaux de réfection et de remplacement d'ouvrages existants.

## PLAN D'ACTION RÉGIONAL SUR LA GESTION ÉCOSYSTÉMIQUE

Le comité consultatif en matière d'aménagement, qui a tenu sa première rencontre le 14 septembre 2009, a le mandat de réfléchir à la mise en œuvre d'un plan d'action régional sur la gestion écosystémique. Il verra à identifier les enjeux, les orientations et les stratégies qui s'avèrent les plus appropriées pour l'Outaouais en ce qui a trait à la conservation des écosystèmes forestiers, à la protection de l'environnement et à la mise en valeur des ressources naturelles sur le territoire public.

Le comité a commencé l'élaboration d'un projet pilote régional visant la mise en œuvre dès 2010 de l'aménagement écosystémique sur un territoire ciblé.

## ÉDUCATION, TRANSFERT TECHNOLOGIQUE ET COMMUNICATION DE LA CRRNTO

La nouvelle agente de développement de la CRRNTO, embauchée en janvier 2010, assumera également la tâche de coordination et de secrétariat du *Comité consultatif en matière d'éducation, de transfert technologique et de communication*. Elle voit actuellement à mettre sur pied ce nouveau comité, qui aura pour mandat d'élaborer un plan d'action en 2010.

### ➤ Avis régional à l'égard du projet de loi 57

En juin 2009, le MRNF a déposé à l'Assemblée nationale le projet de loi 57 intitulé « *Projet de loi sur l'occupation du territoire forestier* » qui visait à revoir en profondeur l'actuelle Loi sur les forêts.

L'Assemblée nationale a mandaté la Commission de l'économie et du travail de faire une consultation générale sur ledit projet de loi. La CRÉO/CRRNTO a par la suite adopté un avis régional à l'égard du projet de Loi et présenté ses principales recommandations et revendications à cette Commission en septembre 2009.

Le projet de loi 57 a été sanctionné le 1er avril 2010 et reprend plusieurs éléments proposés et testés par la région. La CRRNTO, en collaboration étroite avec la Direction régionale du MRNF, s'affaira cette année à mettre en œuvre plusieurs éléments de la loi 57 en ratifiant une entente cadre de partenariat historique. Les deux parties s'engagent à augmenter l'efficacité et la synergie entre leurs organisations, notamment en développant des liens de confiance, en améliorant la communication, la collaboration et le partage d'information, en limitant les doublons dans le travail et les consultations réciproques et en augmentant la complémentarité de leurs actions dans le respect de leurs missions et mandats respectifs.

## Commission régionale Culture, Loisir, Sport

La Commission a travaillé aux dossiers suivants en formulant de nombreuses recommandations au conseil d'administration de la CRÉO tout en participant à l'élaboration des documents de référence ayant servi à l'avancement des travaux.



Madame Lise Waters,  
présidente de la Commission  
régionale Culture, Loisir, Sport  
depuis sa création à l'été  
2006.

### JEUNE RELÈVE AMATEUR EN LOISIR CULTUREL

La CRÉO a assuré la mise en œuvre de l'entente spécifique visant le développement de la jeune relève amateur en loisir culturel par le lancement de l'appel de projets 2009-2010 en mars dernier. Un soutien financier global de 45 900 \$ a été accordé à une quinzaine de projets régionaux cette année par la CRÉO, le MCCCFC et la TJO. L'entente en était à sa dernière année et les négociations sont entamées pour sa reconduction en 2010.

### ACCÈS À LA CULTURE, AMÉLIORATION DES CONDITIONS DE PRATIQUE DES ARTISTES ET CONSOLIDATION DES ORGANISMES ARTISTIQUES PROFESSIONNELS

La CRÉO a assuré la mise en œuvre de l'Entente de partenariat portant sur l'accès à la culture, l'amélioration des conditions de pratiques des artistes, des écrivains et la consolidation des organismes artistiques professionnels de l'Outaouais.

L'entente, qui se terminait au 31 mars 2010, se décline en deux volets, soit *Soutien à la consolidation d'organismes artistiques professionnels* et *Soutien aux artistes et aux écrivains professionnels de la relève*. Un appel de projets a été lancé le 15 mai 2009 et une quinzaine de projets ont été soutenus pour des investissements totaux de 168 000 \$, la contribution du FDR étant de 75 000 \$.

Des négociations sont en cours entre les partenaires depuis l'automne 2009, dans le but d'établir les termes du renouvellement de l'entente spécifique. Une nouvelle entente sera vraisemblablement signée en 2010 entre la CRÉO, la TJO, le CALQ, la Ville de Gatineau, la FALCO, le CRCO et emploi-Qc.

### DÉVELOPPEMENT D'ÉVÉNEMENTS IDENTITAIRES À CARACTÈRE CULTUREL ET SPORTIF

La CRÉO a par ailleurs supervisé la mise en œuvre de la dernière année de la politique régionale visant à apporter un soutien au développement d'événements identitaires en culture et en sport sur les territoires de l'Outaouais.

Le premier appel de projets a été lancé en janvier 2010 et 18 projets ont été retenus par la CRÉO pour des investissements totaux de 100 000 \$ du FDR, adoptés le 11 mai 2010. Un Bilan sera produit en 2010 pour mieux connaître les impacts de cette nouvelle politique.



## MISE EN VALEUR DU PATRIMOINE BÂTI DE L'OUTAOUAIS

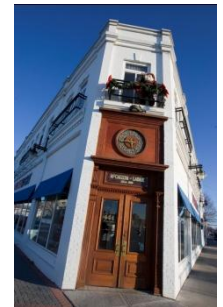


La CRÉO a supervisé la mise en œuvre de la seconde année de l'Entente spécifique visant la mise en valeur du patrimoine bâti en Outaouais, celle-ci ayant pour objectifs d'accroître la connaissance, favoriser la reconnaissance et soutenir la conservation et la mise en valeur du patrimoine bâti de l'Outaouais. Deux volets sont prévus à l'entente, soit de réaliser, d'une part, un inventaire régional et, d'autre part, de soutenir des projets de conservation et de mise en valeur.

### Volet inventaire du patrimoine bâti

Plusieurs actions ont été réalisées cette année :

- ⇒ Publication d'un devis, embauche de la firme Bergeron Gagnon inc. et démarrage de l'inventaire régional;
- ⇒ Formation des comités locaux (MRC de Papineau, MRC Vallée-de-la-Gatineau, MRC des Collines) pour accompagner la firme;
- ⇒ Inventaire pratiquement complété dans la MRC Papineau;
- ⇒ Démarrage de l'inventaire du patrimoine bâti sur le territoire de la MRC de la Vallée-de-la-Gatineau et la MRC des Collines-de-l'Outaouais.



### Volet projets de conservation et de mise en valeur du patrimoine bâti

Un premier appel de projets a été lancé à l'automne 2009 et trois projets se sont partagé une contribution totale de 32 550 \$ du FDR. Un second appel de projet a été lancé en avril 2010.

## ENTENTE SODEC-CRÉO POUR SOUTENIR MUSIQU'EN NOUS

2009-2010 était la seconde année d'une Entente de partenariat sur 3 ans entre la SODEC et la CRÉO visant à soutenir l'événement Musiqu'en Nous et accroître l'implication financière de la SODEC en Outaouais. Cette entente particulière est une des seules du genre au Québec impliquant la SODEC. En 2009-2010, la contribution de la CRÉO était de 22 000 \$ via le FDR, alors qu'elle était de 30 000 \$ pour la SODEC.

Cette année, une consultation du milieu a été amorcée par le CRCO pour préciser les besoins associés à la signature d'une entente élargie avec la SODEC. La CRÉO participe notamment au financement d'une étude sur les investissements en culture dans la région de l'Outaouais au cours des quinze dernières années.

Cette étude, à être publiée à l'automne 2010, alimentera notamment le processus visant à mettre en place une entente spécifique élargie avec la SODEC.

## COORDINATION PERMANENTE DES LOISIRS DANS LES MILIEUX RURAUX

Ce projet visant à améliorer l'offre de service en loisir et en sport dans les territoires des MRCs rurales en Outaouais, par la mise en place d'une ressource en charge de la coordination des loisirs, a connu un dénouement cette année. La CRÉO s'est investie pour procéder à la validation des besoins et des modalités avec les partenaires concernés.

En date du 31 mars 2010, trois MRCs sur quatre ont confirmé leur participation et le montage financier est finalisé. Le processus d'embauche des 3 personnes-ressources est en cours et les travaux débiteront à l'automne 2010.

## RESTRUCTURATION DES ACTIVITÉS DU CACO

La mise en œuvre de la seconde année de l'Entente tripartite CRÉO-MCCF-Montpellier visant la restructuration et la poursuite des activités du Centre d'Art Contemporain de l'Outaouais (CACO), s'est notamment concrétisée par un soutien financier de la CRÉO, de 15 000 \$ via le FDR, pour la tenue de l'événement *Recycl'Art, édition 2009*.



## SENTIER PONTIAC ET PROLONGEMENT DE LA ROUTE VERTE

La CRÉO s'est donné comme objectif de supporter la réalisation de la piste cyclable Pontiac, qui reliera la MRC du Pontiac à la ville de Gatineau, tout en permettant le prolongement de la route verte.



Une étude de faisabilité a été réalisée cette année. Celle-ci propose des concepts d'aménagement qui rallient et innovent en regard d'une clientèle cyclotouristique. Des plans et devis visant l'aménagement du sentier Pontiac ont aussi été réalisés. Les travaux vont bon train.

## ENTENTE DE PARTENARIAT CRCO/CRÉO

La CRÉO et le CRCO ont ratifié une entente de partenariat en juin 2009, celle-ci visant à préciser les mandats spécifiques à chacun, et confirmer le partage des responsabilités dans le développement d'actions régionales structurantes en matière de culture.

## ENTENTE DE PARTENARIAT CRÉO/LSO

Cette entente entre la CRÉO et Loisir Sport Outaouais (LSO), officialisée en 2006, s'est poursuivie cette année. Les deux partenaires conviennent de poursuivre ce partenariat pour les prochaines années, ceci, afin de consolider le partage des responsabilités dans le développement d'actions régionales structurantes en matière de loisir et de sport.

## PROJET DE LOI 82 SUR LE PATRIMOINE CULTUREL

Le projet de Loi numéro 82 sur le patrimoine culturel, déposé le 18 février 2010, fait suite à la démarche de consultation nationale sur le sujet, opérée par le gouvernement en 2008.

En s'inspirant des travaux de la Commission Culture, Loisir, Sport, la CRÉO a préparé un avis régional en réaction au projet de Loi. Cet avis, adopté en mai 2010, a été acheminé au gouvernement et sera présenté en commission parlementaire advenant qu'il y en ait une cette année.

## PROGRAMME D'APPUI AUX ÉVÉNEMENTS SPORTIFS MAJEURS

Cette entente, intervenue entre la CRÉO et Loisir Sport Outaouais (LSO) dans le but de favoriser la tenue d'événements sportifs majeurs en Outaouais en était à sa deuxième année. LSO assure la gestion du programme et l'appel de projets est en continu. Le programme sert également à encourager les initiatives de mise en place de nouveaux événements sportifs en Outaouais.

## Table de concertation régionale sur les véhicules hors route (VHR)

La CRÉO assurait cette année la coordination de la Table de concertation régionale sur les véhicules hors route (VHR) dans la poursuite de ses travaux visant à établir des réseaux de sentiers interrégionaux à partir des sentiers existants.

Le mandat, initialement de 3 ans, se terminait le 1er novembre 2009. La CRÉO a préparé le rapport final des trois années du mandat de la Table régionale de concertation sur les VHR. Puisque les travaux n'étaient pas complétés à cette date, la CRÉO a fait des représentations politiques afin que le mandat soit reconduit.

Le ministre délégué aux Transports et ministre responsable de la région de l'Outaouais, monsieur Norman MacMillan, a fait l'annonce, en décembre 2009, de la reconduction du mandat de la CRÉO pour les trois prochaines années.

Le ministre a également présidé une commission parlementaire sur le sujet en mars 2010, à laquelle la CRÉO a présenté un avis régional adressant nos principales préoccupations quant au mandat et aux problématiques rencontrées.

La Table a par ailleurs appuyé les promoteurs de la région ayant déposé des projets dans le cadre du Programme de soutien à la mise en place de réseaux de sentiers de VHR (MAMROT), qui vise l'amélioration du réseau des sentiers VHR.

Une entente est également intervenue entre la CRÉO et la Commission de la Capitale Nationale (CCN) afin d'établir une voie de contournement du Parc de la Gatineau.

## Commission régionale Éducation, Recherche et Science

La Commission a travaillé aux dossiers suivants en formulant de nombreuses recommandations au conseil d'administration de la CRÉO, en participant à l'élaboration des documents de référence ayant servi à l'avancement des travaux et en intervenant en appui et de façon complémentaire aux travaux de la Table éducation Outaouais (TÉO).

### AMÉLIORATION DE LA PERSÉVÉRANCE SCOLAIRE

La CRÉO a participé à l'élaboration d'un plan de mise en œuvre de la Stratégie régionale portant sur l'amélioration de la persévérance scolaire via les travaux du *Comité pour l'amélioration de la persévérance scolaire (CAPS)* de la TÉO.

Le 9 novembre 2009, la TÉO a procédé au lancement médiatique de la Stratégie régionale en annonçant l'embauche de quatre personnes-ressource, soit une par territoire de commission scolaire de la région, ayant pour mandat d'assurer la préparation et la mise en œuvre de plans d'action locaux concertés et adaptés aux besoins de chaque milieu. Cette année, la CRÉO octroie 30 000 \$ via le FDR pour l'accomplissement de ces travaux de concertation.



De nombreuses activités de communication et de mobilisation ont été organisées pour lancer le message que la persévérance scolaire est l'affaire de tous et que chacun doit apporter sa contribution.

Le *Comité pour l'amélioration de la persévérance scolaire (CAPS)* de la TÉO a été élargi aux partenaires œuvrant en dehors du réseau de l'éducation (notamment les Chambres de Commerce, les Carrefours Jeunesse-Emploi, les Centres de la Petite Enfance et Québec en Forme).

Un atelier de réflexion sur la persévérance scolaire a notamment été organisé lors du Forum intersectoriel de la CRÉO le 23 janvier 2010 afin de nourrir les réflexions entourant les actions régionales structurantes à être élaborées et financées au cours des prochaines années pour réaliser la Stratégie régionale.



La CRÉO, la TJO et la TÉO ont débuté les discussions afin qu'une entente spécifique soit élaborée et mise en œuvre en vue de soutenir la stratégie au cours des prochaines années.

Un Forum régional aura lieu le 22 octobre 2010 afin que la mobilisation se poursuive et que les partenaires s'approprient la stratégie.



*Madame Paulette Lalonde,  
présidente de la Commission  
régionale Éducation,  
Recherche et Science, et  
présidente de la CRÉO.*

### Maximiser l'apport de la recherche et de l'innovation au développement de la région

Encore cette année, plus de 140 personnes ont participé le 19 mars au Forum Innovation 2010, organisé conjointement par la CRÉO, l'UQO et le MDEIE, en partenariat avec le Bureau Recherche Innovation Outaouais (BRIO). L'événement devrait faire l'objet sous peu d'une entente de partenariat pour les trois prochaines années.

L'événement vise principalement à offrir un lieu de concertation et d'échange aux acteurs des différents milieux de recherche et aux responsables du développement de la région, qui n'ont pas souvent l'occasion de se rencontrer en dehors des milieux de pratique et de leurs réseaux traditionnels.

Cette année, le Forum avait pour but spécifique d'identifier les pistes d'action pour la mise en œuvre d'une stratégie régionale visant à maximiser l'apport de la recherche et de l'innovation au développement de l'Outaouais.

La CRÉO a mis en place un comité de suivi ayant pour mandat d'élaborer cette stratégie régionale à partir des consensus relevés dans les ateliers du Forum Innovation. Le comité verra par ailleurs à établir un portrait régional de l'innovation et de la recherche.

## DÉVELOPPEMENT ET COMPÉTITIVITÉ DES CENTRES DE RECHERCHE

La CRÉO a par ailleurs accordé son appui à divers partenaires pour assurer le développement et la compétitivité d'organismes et de centres de recherche dans la région.



### *Institut des sciences sur la forêt feuillue tempérée (ISFORT)*

Suite à la demande de reconnaissance déposée en janvier 2009 par l'UQO et l'IQAFF, la CRÉO a réitéré son appui au projet en précisant au gouvernement que l'Outaouais souhaite exercer un leadership en regard de l'aménagement et la sylviculture des forêts de feuillus durs à l'échelle nationale.



Le 19 juin 2009, la région a obtenu confirmation de la création de l'ISFORT par le gouvernement du Québec et le gouvernement du Canada, qui y consentent des investissements totaux de 3,1 million \$ pour la mise en place des infrastructures nécessaires au démarrage

des activités de cet institut. Au 31 mars 2010, le financement pour les activités de fonctionnement n'est toutefois pas confirmé.

### *Centre de recherche collégial en « Pratiques sociales novatrices »*

La CRÉO a donné son appui au projet de *Centre de recherche collégial* du Cégep de l'Outaouais et un soutien financier de 20 000 \$ lui a été accordé pour la préparation de l'étude d'opportunité et du plan d'affaires par un consultant externe. Ce dernier a procédé cette année aux consultations auprès des principaux partenaires de la région et une version préliminaire du plan d'affaires devrait être déposée à la CRÉO à l'été 2010.

La CRÉO siège par ailleurs au comité supervisant les travaux de mise en place d'un *Centre de recherche collégial*, et ce dernier verra le jour même s'il n'obtient pas la reconnaissance de CCTT par le gouvernement du Québec.

### *Bureau Recherche – Innovation de l'Outaouais (BRIO)*

La CRÉO siège au comité directeur et participe aux activités du BRIO. Elle contribue depuis 2 ans pour 15 000 \$ via le FDR afin d'accorder un soutien financier aux projets de recherche en cours à l'UQO et ce, dans le cadre du *Fonds d'appui aux projets*.



Cette mesure mise en place en 2008, visant à soutenir et favoriser la valorisation des résultats de recherche et l'arrimage aux besoins des entreprises de la région, en était à sa dernière année. Des discussions sont en cours pour voir à sa reconduction.

Le BRIO est par ailleurs à la recherche de financement pour assurer la poursuite de ses activités de valorisation, et désire intensifier ses activités de maillage entre les chercheurs et les entreprises afin que soient valorisés les résultats de recherche des chercheurs des institutions d'enseignement supérieur et des autres centres de recherche de la région.

## DÉVELOPPEMENT DE L'OFFRE DE FORMATION SUR TOUT LE TERRITOIRE

La CRÉO s'est par ailleurs donné comme objectif d'appuyer les actions entourant l'équité rurale-urbaine dans le développement de l'offre de formation sur tout le territoire.

Plusieurs projets sont à l'étude afin d'offrir des formations collégiales et universitaires à distance dans les MRCs rurales.



## Mission

La Table jeunesse Outaouais (TJO), qui a pour mission de favoriser l'implication citoyenne des jeunes de 12 à 35 ans dans le développement local et régional de l'Outaouais, fête cette année ses 10 ans d'existence ! Son rôle, qui se traduit en 5 mandats, a été reconfirmé cette année avec l'annonce du renouvellement de la Stratégie d'action jeunesse 2009-2014.



## STIMULER L'INTÉRÊT DES JEUNES À S'IMPLIQUER DANS LE DÉVELOPPEMENT DE LEUR MILIEU

La TJO s'acquitte de cet important mandat à travers un grand nombre d'activités en partenariat avec le milieu!



- ⇒ Ateliers sur la participation citoyenne dans les écoles (1 000 jeunes rejoints)
- ⇒ Pièce de théâtre sur l'implication au secondaire (300 jeunes rejoints)
- ⇒ Concours Je prends ma place!

- ⇒ Électeurs en herbe dans 7 écoles secondaires et 2 MDJ
- ⇒ Le Grand CRIC, 3<sup>e</sup> édition : 100 participants et 19 conférenciers !
- ⇒ 3<sup>e</sup> Gala en entrepreneuriat social !



- ⇒ Promotion des élections municipales avec la campagne «ROGER VOTE !»
- ⇒ Concours de courts métrages sur l'implication citoyenne «La course des 5»

## ENCOURAGER ET MAINTENIR LA CONCERTATION ENTRE LES PARTENAIRES LOCAUX ET RÉGIONAUX

### 10<sup>e</sup> anniversaire de la TJO

Pour souligner ses 10 ans d'existence, la TJO a organisé, le 8 avril dernier, une soirée reconnaissance à laquelle ont assisté plus de 100 membres, anciens membres et employés, partenaires, élus et promoteurs du FRIJ. La TJO a présenté sa petite histoire, racontée par Marie-Ève Proulx, la 1<sup>ère</sup> coordonnatrice de la TJO, depuis devenue mairesse de son village natal!



## Engagement jeunesse Outaouais

La TJO a activement participé aux rencontres réunissant les ministères et organismes travaillant avec les jeunes, sous le thème *Engagement jeunesse*, l'exercice visant à accroître la cohésion et la complémentarité des services offerts aux jeunes.



Mme Isabelle Sabourin, présidente de la TJO, s'est mérité le prix Claude Masson, visant à souligner le travail des jeunes bénévoles.

## EXERCER UN RÔLE-CONSEIL EN MATIÈRE JEUNESSE

La TJO siège sur au moins 18 tables de concertation, en plus des commissions régionales de la CRÉO, afin que la voix des jeunes soit entendue dans les dossiers qui les concernent :

- ⇒ Comité directeur d'Engagement jeunesse;
- ⇒ Comité des partenaires de l'entente Option femme emploi;
- ⇒ Table de concertation des Forums jeunesse régionaux du Québec (TCFJRQ);
- ⇒ Comité sur les indicateurs d'évaluation des Forums jeunesse;
- ⇒ Comité politique familiale de la ville de Gatineau;
- ⇒ Comité pour l'amélioration de la persévérance scolaire (CAPS);
- ⇒ Table éducation Outaouais (TÉO);
- ⇒ Conseil d'administration des Jeux du Québec 2010;
- ⇒ Présidence du programme Jeunes volontaires d'Emploi Québec;
- ⇒ Comité adviseur de l'Avenue internationale;
- ⇒ CA du Réseau Outaouais de solidarité internationale;
- ⇒ Comité adviseur du programme Jeunes trotteurs;
- ⇒ Consortium régional - recherche en éducation COREPER(UQO);
- ⇒ Comité de gestion pour encadrer l'Analyste des besoins en employabilité des Collines;
- ⇒ Comité de relance du Festival jeunesse Outaouais;
- ⇒ Rendez-vous des générations.

## FAVORISER LA REPRÉSENTATION DES JEUNES DANS LE DÉVELOPPEMENT RÉGIONAL

La Table de concertation des Forums jeunesse régionaux du Québec (où siège la TJO) a réalisé un portrait de la présence des jeunes de 35 ans et moins dans les lieux décisionnels de la région, de 2007 à 2009, et comparer les résultats au reste du Québec. On note entre autres que 9,7% des députés à l'Assemblée nationale sont âgés de 35 ans et moins (0% en Outaouais), que les jeunes représentent aujourd'hui 8,9% des élus municipaux en Outaouais (5,8% en 2007), comparé à 12,1% pour le Québec, et que, à titre d'exemple, le CA du Conseil régional de la culture (CRCO) est le leader en Outaouais avec plus de 38,5% de jeunes (23,5% pour la province).

## FONDS RÉGIONAL D'INVESTISSEMENT JEUNESSE

La TJO supporte la réalisation de plusieurs actions jeunesse structurantes (AJS) et de projets jeunesse locaux (PJJ) via le Fonds régional d'investissement jeunesse. Le 1<sup>er</sup> appel de projets (PJJ) a été lancé le 28 février 2010, et 75 000 \$ ont été investis pour soutenir 8 projets. Vous trouverez les détails en annexe.

# Concertation intersectorielle et activités de reconnaissance

## Reconnaissance

Six départs ont été soulignés cette année par les membres du CA :

### **M. Aurèle Desjardins**

M. Desjardins siégeait à titre de conseiller et représentant de la ville de Gatineau, à titre d'officier de la CRÉO, en tant que trésorier et par la suite en tant que vice-président. M. Desjardins a grandement contribué à la mise en place de la Commission régionale Développement économique et Emploi en plus d'en assumer la présidence, tout en s'impliquant dans l'implantation et les travaux de la CRRNTO.

### **M. Jean Perras**

M. Jean Perras siégeait à titre de préfet de la MRC des Collines-de-l'Outaouais cette année, mais principalement à titre de maire de Chelsea depuis la mise en place de la CRÉO en mars 2004. Sa collaboration fut fortement appréciée dans la mise en place et les travaux de la CRRNTO, le dossier de la gestion des matières résiduelles via la Table des préfets et la planification des communications de la CRÉO.

### **M. Armand Renaud**

M. Armand Renaud siégeait à titre de représentant du Conseil des maires de la MRC des Collines-de-l'Outaouais depuis la mise en place de la CRÉO en mars 2004. Sa contribution fut notamment soulignée pour la mise en place de la CRRNTO ainsi qu'au Comité des finances de la CRÉO, où il a collaboré à structurer et mettre en œuvre une saine gestion financière de l'organisation.

### **M. Normand Vachon**

Monsieur Normand Vachon siégeait à titre de représentant du Conseil des maires de la MRC de Papineau depuis janvier 2006. Sa contribution importante aux travaux du conseil fut soulignée, tout en faisant mention de son implication et son dévouement à l'implantation et aux travaux de la CRRNTO.

### **Mme Jocelyne Houle**

Mme Jocelyne Houle assistait à son dernier conseil en octobre 2009 après y avoir siégé à titre de représentante de la ville de Gatineau depuis mars 2004. Sa contribution importante à la présidence de la Table de concertation régionale sur les VHR a été soulignée, où son leadership a été à l'origine de nombreux accomplissements, en plus des travaux réalisés dans la dernière année à la présidence de la Commission régionale Protection de l'environnement, Aménagement du territoire et Transport.

### **M. Claude Millette**

M. Claude Millette siégeait à titre de conseiller et représentant de la ville de Gatineau depuis février 2009, et a collaboré aux travaux du conseil et à l'avancement de l'organisation, ceci, par son expérience, son dévouement et son professionnalisme.

## FORUM INTERSECTORIEL 2010

La CRÉO a organisé le troisième Forum intersectoriel le 22 janvier 2010. Cet événement a pour but de faire le point, une fois par année, sur les travaux des commissions régionales de la CRÉO, en plus de mobiliser et d'engager tous les membres des commissions régionales et du conseil d'administration de la CRÉO dans la réalisation d'actions régionales structurantes et intersectorielles.

L'exercice invite également les participants à échanger sur la dynamique intersectorielle en regard de deux grands dossiers

d'actualité, qui demandent la contribution de tous dans une intervention concertée. Cette année, les discussions portaient sur les dossiers de la persévérance scolaire en Outaouais et de l'attraction et la rétention de la main d'œuvre.



## TABLE QUÉBEC-RÉGIONS (TQR)

Le mandat de la TQR est de conseiller la ministre des Affaires municipales, des Régions et de l'Occupation du territoire sur les dossiers relevant de sa compétence ainsi que des mandats dévolus aux CRÉs par la loi. La présidente et le directeur général de la CRÉO y ont siégé afin d'échanger sur différents dossiers avec les autres CRÉs, divers ministres et leurs représentants.



L'occupation du territoire était au cœur des préoccupations cette année, notamment en fonction du nouveau mandat donné au MAMROT. Les

CRÉs ont également rencontré le premier ministre, Monsieur Jean Charest, afin d'échanger sur leur vision du développement régional et, plus spécifiquement, sur leur vision du Québec de demain.

Monsieur Jean Hébert, directeur général de la CRÉO, a de nouveau siégé cette année sur divers comités de travail de la TQR :

- ⇒ Comité de travail sur la répartition du FDR;
- ⇒ Comité de travail sur la révision des normes du FDR;
- ⇒ Comité de travail sur l'évaluation du FDR.

## Affaires internes:

Au cours de l'exercice 2009-2010, les membres du conseil d'administration de la CRÉO se sont réunis à 8 reprises.

Le comité des finances, composé de Monsieur Pierre Rondeau, trésorier de la CRÉO, Monsieur Joseph De Sylva et Madame Marlène Thonnard, s'est réuni 3 fois pour accomplir son mandat visant à assurer une saine gestion financière.

## Communications :

### CONFÉRENCES DE PRESSE

#### 17 avril 2009 – Lancement du BERSO

Annnonce du lancement du Bureau d'enregistrement du Réseau des services de garde de l'Outaouais (BERSO).

#### 20 mai 2009 – Table sur la faim

Annnonce du cadre d'intervention régional en sécurité alimentaire.

#### 21 mai 2009 - www.jebenevole.ca

Lancement du site web de recrutement et réseautage de bénévoles.

#### 22 mai 2009 - Croquez L'Outaouais

Lancement de la Campagne régionale de promotion des produits agroalimentaires de l'Outaouais.

#### 16 juillet 2009 - Festival de l'Outaouais Émergent

Dévoilement de la programmation de la 2<sup>ème</sup> édition.

#### 26 août 2009 - Fête d'antan 2009

Annnonce de la tenue de la 2<sup>ème</sup> édition.

#### 15 septembre 2009 - Développement touristique de l'Outaouais

Annnonce des résultats du 3<sup>ème</sup> appel de projets du programme;

#### 17 septembre 2009 - Portrait social de l'Outaouais

Annnonce du projet de Portrait socio-économique des communautés.

## COMMUNIQUÉS DE PRESSE ET BULLETINS DE NOUVELLES :

Au total, 26 communiqués de presse ont été émis par la CRÉO cette année, pour une moyenne de plus de 3 communiqués pour chaque conseil d'administration. Les principales décisions, les appuis et les recommandations du conseil d'administration ont été publiés dans de nombreux médias sur l'ensemble du territoire. Plusieurs entrevues ont été réalisées par les porte-paroles suite à l'émission de ces communiqués.

14 bulletins de nouvelles présentant de façon sommaire les actions et implications de la CRÉO ont par ailleurs été distribués, et ce, à plus de 600 personnes. Une trentaine de personnes supplémentaires se sont abonnées en cours d'année.

Le comité administratif, composé de la présidente, de la vice-présidente, du trésorier et du directeur général de la CRÉO, s'est réuni pour sa part sur une base mensuelle en cours d'année. Il a assuré le suivi de divers dossiers de régie interne, notamment, la gestion entourant l'embauche des nouveaux employés pour assurer le suivi des ententes spécifiques en cours et combler les postes laissés vacants par les départs.

#### 18 septembre 2009 - Candidates aux élections municipales

Annnonce pour inciter les femmes à déposer leur candidature aux élections municipales du 1er novembre 2009.

#### 11 janvier 2010 - FRIJ – 1er appel de projets

Lancement du 1er appel de projets jeunesse locaux (PJL) depuis le renouvellement du FRIJ.

#### 12 mars 2010 – Entente spécifique Immigration

Journée exploratoire socioprofessionnelle à Gatineau : Accueil de plus de 50 immigrants en provenance de Montréal.

## QUELQUES REPRÉSENTATIONS DE LA CRÉO :

24 avril 2009 – Forum Des communautés en Santé;

12 juin 2009 – Colloque sur l'utilisation du bois dans la construction commerciale et résidentielle;

16 Juin 2009 – Lancement - 16<sup>e</sup> édition de Musiqu'en nous;

24-25 septembre 2009 – Forum de l'industrie touristique;

4 octobre 2009 – 2e édition Journée des ressources naturelles;

19 mars 2010 – Forum innovation 2010;

25 mars 2010 – Forum « Devenons une communauté entrepreneuriale »

## NOUVEAU SITE WEB DE LA CRÉO :

La CRÉO a revampé son site web, qui a été mis en ligne le 30 mars dernier.



- I Le personnel de la CRÉO, au 31 mars 2010
- II Les membres des commissions régionales de la CRÉO, au 31 mars 2010
- III Fonds de développement régional (FDR) et Ententes spécifiques
- IV Programmes Volet II, CRRNTO & PPRMVF
- V Fonds régional d'investissement jeunesse (projets locaux et AJS)
- VI Lexique des acronymes utilisés

**Équipe de direction**

<b>Jean Hébert</b>	Directeur général
<b>Charles Blais</b>	Directeur général adjoint
<b>Luc Frève</b>	Contrôleur de gestion
<b>Francine Lamarche</b>	Secrétaire de direction
<b>Christelle Robert</b>	Secrétaire-comptable
<b>Jocelyne Barrette</b>	Secrétaire-comptable

**Agent(e)s de développement**

<b>Pierre Boucher</b>	Agent de communication et de développement	Éducation, Recherche et Science
<b>Daniel Fortin</b>	Agent de développement	Protection de l'environnement, Aménagement du territoire et Transport
<b>Réjean Lampron</b>	Agent de développement	Culture, Loisir, Sport
<b>Richard Sévigny</b>	Agent de développement	Développement social et Santé
<b>Chantal Belleau</b>	Agente de développement	Développement économique et Emploi
<b>Geneviève Lalande</b>	Agente de développement	Transport collectif et adapté
<b>Carole Perreault</b>	Agente de développement	Égalité Femmes-Hommes

**Commission régionale sur les ressources naturelles et le territoire public de l'Outaouais (CRRNTO)**

<b>Pierre Labrecque</b>	Directeur	CRRNTO
<b>Christian Taillon</b>	Agent de développement	CRRNTO
<b>Nathalie Magnan</b>	Agente de développement	CRRNTO

**Table jeunesse Outaouais (TJO)**

<b>Félix Bussièrès</b>	Coordonnateur	TJO
<b>Mélodie Hallé</b>	Agente de programme FRIJ	TJO
<b>Nicolas Gilbert</b>	Agent de participation citoyenne	TJO

**Personnel ayant quitté en cours d'année**

<b>Anne-Marie Trudel</b>	Agente de développement	Développement économique et Emploi
<b>Isabelle Lafontaine-Émond</b>	Agente de projet	TJO

## Commission Protection de l'environnement, Aménagement du territoire et Transport

### POSTES D'OFFICE

Présidence	CRÉO	Maurice Boivin
Secrétariat - agent de développement	CRÉO	Daniel Fortin
Agente de développement - Transport collectif	CRÉO	Geneviève Lalande
2 représentants de la Conférence administrative régionale (CARO)	MDDEP	Marc Dubreuil
	MAPAQ	Yves Lévesque
1 représentante « jeunes »	TJO	Alexandre Ranger
1 représentante « égalité »	AGIR	(Vacant)
1 personne ressource	MAMROT	Pierre Ricard

### POSTES D'EXPERTS-CONSEILS

Nom-Prénom	Fonction	Organisme
Brunette, Victor	Directeur	Agence de mise en valeur des forêts privées outaouaises
Faubert, Daniel	Chef / Division Planification du territoire	Ville de Gatineau
Desroches, Nicole	Directrice	CREDDO
Duchesne, Pierre	Aménagiste	MRC de Pontiac
Dupuis, Robert	Président	Regroupement des transports collectifs Outaouais
Dupuy, Hugues	Directeur	CLD des Collines-de-l'Outaouais
Ladouceur, Ghislain	Directeur régional	Association des biologistes de l'Outaouais
Charron, Hugues	Planificateur principal, Transports	Commission de la Capitale nationale
Mougeot, Stéphane	Directeur, Aménagement	MRC des Collines-de-l'Outaouais
Perreault, Jean	Aménagiste	MRC de Papineau
Sabourin, Isabelle	Agente de développement	Loisir Sport Outaouais
Vecco, Giorgio	Directeur	Agence du bassin versant des 7 (anciennement le COMGA)
Robitaille-Carrière, Nicole	Vice-présidente	Comité du Bassin versant de la Lièvre (COBALI)
Bégin, Robert	Conseiller	Ministère des Transports du Québec (MTQ)

## Commission Éducation, Recherche et Science

### POSTES D'OFFICE

Présidence	CRÉO	Paulette Lalande
2 représentant(e)s « Éducation » du c.a. de la CRÉO	CRÉO	Marlène Thonnard
	CRÉO	Julien Croteau
Secrétariat - agent de développement	CRÉO	Pierre Boucher
Conférence administrative régionale (CARO)	MELS	Dominic Vaillancourt
1 représentant « jeunes »	TJO	Isabelle Sabourin
1 représentante « égalité »	Forum Femmes	Lucie Gauvreau

### POSTES D'EXPERTS-CONSEILS

Nom-Prénom	Secteur	Organisme
Jetté, François	Éducation primaire et secondaire	1 représentant(e) des commissions scolaires, recommandation de la TÉO
Poirier, Marielle	Enseignement collégial	1 représentant(e), recommandation de la TÉO
Manseau, André	Enseignement universitaire	1 représentant(e), recommandation de la TÉO
Nolet, Philippe	Recherche et science	1 représentant(e), recommandation de l'UQO

## Commission Culture, Loisir, Sport

### POSTES D'OFFICE

<b>Présidence</b>	CRÉO	Lise Waters
<b>Secrétariat - agent de développement</b>	CRÉO	Réjean Lampron
<b>2 représentants de la Conférence administrative régionale (CARO)</b>	MCCCF	Vivianne Perreault
	<i>Indéterminé</i>	<i>(Vacant)</i>
<b>1 représentant « jeunes »</b>	TJO	Normand Veillette
<b>1 représentante « égalité »</b>	AGIR	<i>(Vacant)</i>

### POSTES D'EXPERTS-CONSEILS

<b>Nom-Prénom</b> ( <i>/ Substitut</i> )	<b>Secteur</b>	<b>Organisme</b>
Bertrand, Marie-France	Culture	CLD de Papineau
Cabral, Louis	Culture	Ville de Gatineau – Service arts, culture et lettres
Devine, Bruce	Loisirs et sports	Municipalité de Chelsea
Fournier, Richard	Culture	CLD de la Vallée-de-la-Gatineau
Gravel, Richard	Loisirs et sports	Association régionale de soccer de l'Outaouais (ARSO)
Kuhn, Benedikt / Chazelas, Émilie	Culture	CLD de Pontiac
Lafond, Michel-Rémi / Slobodian, Bernard	Culture	Conseil régional de la culture de l'Outaouais (CRCO)
Pieschke, Mélanie	Loisirs et sports	CLD de Pontiac
Pinzon, Sandra	Tourisme	Tourisme Outaouais
Purenne, Jean-Marc	Loisirs et sports	Loisir Sport Outaouais (LSO)
Rousseau, Simon / Gacem, Yess	Loisirs et sports	Ville de Gatineau - Service des loisirs, sports et vie communautaire
Chaussé, Yves	Loisirs et sports	Service d'animation jeunesse de l'Outaouais (SAJO)
Fortin, Marc	Culture	CLD des Collines-de-l'Outaouais
Marinier, Caroline	Loisirs et sports	Vallée de la Gatineau en santé
Gélinas, Nathalie	Culture	BAnQ

## Commission Développement social et Santé

### POSTES D'OFFICE

<b>Présidence</b>	CRÉO	Sylvie Daigle
<b>Secrétariat - agent de développement</b>	CRÉO	Richard Sévigny
<b>2 représentants de la Conférence administrative régionale (CARO)</b>	<i>Indéterminé</i>	<i>(Vacant)</i>
	MICCF	Suzanne Ménard
<b>1 représentant de CRHC Outaouais</b>	Service Canada	Louis-Charles Ayotte
<b>1 représentant d'Emploi-Québec</b>	Emploi-Québec	Alain Ranger
<b>1 représentant « jeunes »</b>	TJO	François Lacerte Gagnon
<b>1 représentante « égalité »</b>	AGIR	Tina De Luca

### POSTES D'EXPERTS-CONSEILS

<b>Nom-Prénom</b>	<b>Fonction</b>	<b>Organisme</b>
Akoun, Claude Yvette	Directrice	Association des femmes immigrantes de l'Outaouais
Beaudoin, Monique	Directrice générale	RAPHO
Côté, Denyse	Directrice	ORÉGAND, Université du Québec en Outaouais
D'amours, Geneviève	Agente de planification, de programme et de recherche	Agence de la santé et de services sociaux de l'Outaouais (ASSSO)
Drouin, Paul	Organisateur communautaire	Centre de santé et des services sociaux du Pontiac
Duque, Sandra	Coordonnatrice	Table de concertation sur la Faim et le Développement social de l'Outaouais
Lalande, Agathe	Chef, Division qualité de vie et développement communautaire	Ville de Gatineau
Miron, Berthe	Présidente	Table de concertation des aînés et des retraités de l'Outaouais
Racine, Jean-Paul	Président	Centre de santé et de services sociaux des Collines
Roy, François	Directeur général	Logemen'Occupe
Simard, Christyne	Présidente	Regroupement des organismes communautaires en santé mentale
Valiquette, Louise	Représentante	Association des centres de la petite enfance de l'Outaouais
Godin, Nicole	Agente de développement	CLD de Papineau

## Commission Développement économique et Emploi

### POSTES D'OFFICE

Présidence	CRÉO	Marc Bureau
Secrétariat - agente de développement	CRÉO	Chantal Belleau
2 représentants de la Conférence administrative régionale (CARO)	MDEIE	Jeffrey MacHan
	Emploi-Québec	Hélène Audet
1 représentant « jeunes »	TJO	Michel Lemonde
1 représentante « égalité »	AGIR	Stéphanie Boisvert

### POSTES D'EXPERTS-CONSEILS

Nom-Prénom	Secteur	Organisme
Philibert, Vincent	Secteur agroalimentaire	Table de concertation agroalimentaire de l'Outaouais (TCAO)
Duguay, Patrick	Secteur économie sociale	Pôle régional d'économie sociale
Fortier, Michel	Filière technologique	Centre de développement d'entreprises technologiques (CDET)
Picard, Gilles	Secteur touristique	Tourisme Outaouais
Lavoie, Karl	Entreprises	Chambre de commerce de Gatineau (CCG)
Mayrand, Robert	Emploi/Main-d'œuvre	Conseil régional des partenaires du marché du travail (CRPMTO)
Lamarche, Richard	Développement économique	Développement économique Canada (DEC)
Bilodeau, Michel	Produits du bois	Regroupement des entreprises du secteur bois de l'Outaouais (RESBO)
Gagné, Julie	Partenaires territoriaux	CLD de Papineau
Dupuis, Marc	Partenaires territoriaux	CLD de la Vallée-de-la-Gatineau
Lepage, Jean	Partenaires territoriaux	DÉ-CLD de Gatineau
De Bruyn, Isabelle	Partenaires territoriaux	CLD de Pontiac
Dupuy, Hugues	Partenaires territoriaux	CLD des Collines-de-l'Outaouais

## Commission sur les ressources naturelles et le territoire public de l'Outaouais

### ÉLUS MUNICIPAUX

Représentant	Territoire
<b>Pierre Rondeau, président</b>	MRC de La Vallée-de-la-Gatineau
Michael McCrank	MRC de Pontiac
Paulette Lalonde	MRC de Papineau
Robert Bussièrè	MRC des Collines-de-l'Outaouais
Aurèle Desjardins <sup>1</sup>	Ville de Gatineau

Représentant	Territoire
Robert Coulombe	MRC de La Vallée-de-la-Gatineau
Raymond Durocher	MRC de Pontiac
Normand Vachon <sup>2</sup>	MRC de Papineau
Armand Renaud <sup>3</sup>	MRC des Collines-de-l'Outaouais
Marc Bureau <sup>4</sup>	Ville de Gatineau

### GROUPES SECTORIELS

Représentant	Groupe sectoriel
Charles St-Julien <sup>5</sup>	Industrie forestière
Nicole Desroches	Environnement
Frédéric Lussier	Faune
André Benoit	Récréotourisme
Fernand Sanchez <sup>6</sup>	Représentant des citoyens
René Langevin	Économie
Julie Chagnon <sup>7</sup>	Énergie

Représentant	Groupe sectoriel
Marc Dumont	Industrie forestière
Frédéric Doyon <sup>8</sup>	Connaissance et savoir
<b>Marc Boily, vice-président</b>	Faune
Benoît Paré	Récréotourisme
Pierre Moreau	Forêt habitée et gestion intégrée
Pascal Audet <sup>9</sup>	Forêt privée
Vacant	Mines

### PARTICIPATION MINISTÉRIELLE

Représentant	Groupe sectoriel
Benoît, Jean	Direction générale MRNF

Représentant	Groupe sectoriel
Dubreuil, Marc	Direction régionale MDDEP

<sup>1</sup> En poste du 1er avril au 1er novembre 2009. Poste vacant depuis.

<sup>2</sup> En poste du 1er avril au 1er novembre 2009. Remplacé par M. Maurice Boivin à partir du 15 février 2010.

<sup>3</sup> En poste du 1er avril au 21 juin 2009. Remplacé par M. Edward J. McCann à partir du 22 juin 2009.

<sup>4</sup> En poste du 1er avril au 9 juin 2009. Poste vacant depuis.

<sup>5</sup> En poste du 1er avril au 21 juin 2009. Remplacé par M. Michel Pitre à partir du 22 juin 2009.

<sup>6</sup> En poste du 1er avril au 21 juin 2009. Remplacé par Mme Deborah Powell à partir du 22 juin 2009.

<sup>7</sup> En poste du 1er avril au 12 novembre 2009. Poste vacant depuis.

<sup>8</sup> En poste du 1er avril 2009 au 28 janvier 2010. Remplacé par M. Guy Chiasson à partir du 15 février 2010.

<sup>9</sup> En poste du 1er avril au 21 juin 2009. Remplacé par M. Nicolas Brodeur à partir du 22 juin 2009. Poste vacant depuis mars 2010.

## Table jeunesse Outaouais

## COORDONNATEURS TABLES JEUNESSE LOCALES

Nom	Territoire
Boivin, Mélissa	Gatineau
Veillette, Normand	des Collines-de-l'Outaouais
Richardson, Holly	Pontiac
Ranger, Alexandre	Papineau
Payette, Nancy	Vallée-de-la-Gatineau

## PARTENAIRES

NOM	ORGANISME
Landriault, Sylvie	Carrefour jeunesse emploi
Dupuy, Hugues	CLD
Malette, Geneviève	Loisir Sport Outaouais
Paré, Julie	Maisons de jeunes de l'Outaouais
Grenier, François	Québec en Forme
Drouin, Paul	CSSS - Mentor

## MEMBRES TJO

Nom	Territoire
Marchand, Mélanie	Vallée-de-la-Gatineau
Major, Valérie	Vallée-de-la-Gatineau
Espérance, Dimitri - <b>Officier</b>	Gatineau
Sabourin, Isabelle - <b>Présidente</b>	Gatineau
Valinas, Oscar - <b>Officier</b>	Gatineau
Bélaïr, Lucille	Pontiac
Vergne, Agathe	Pontiac

Nom	Territoire
Lemonde, Michel - <b>Secrétaire-trésorier</b>	des Collines-de-l'Outaouais
Poncelet, Mathieu	des Collines-de-l'Outaouais
Larose, Mélanie	Papineau
<i>Vacant</i>	Papineau
Pichette, Érik	AGE-UQO
Arsenault, Guillaume - <b>Vice-président</b>	CÉGEP
St-Pierre, Marie-Noële	Commission jeunesse ville de Gatineau

## Table de concertation régionale sur les véhicules hors-route (VHR)

NOM	Fonction / organisme
Houle, Jocelyne	Présidence / Table VHR
Lalande, Geneviève	Coordonnatrice / CRÉO
Sabourin, Isabelle	Représentant Loisir-Sport Outaouais (LSO)
Paquet, Anne-Piuzé	MSP
Larrivée, Jean-François / Dubois, Jean-Yves	MRC Papineau
Delfaro, Gandji	Représentant MRC/ville / Gatineau
Green, Caryl	Représentant MRC/ville/ Collines de l'Outaouais
Rondeau, Pierre	Représentant MRC/ville Vallée-de-la-Gatineau -
Pantalone, Dean	Représentant MRC/ville / Pontiac
Hamel, Jean-Yves	Représentant MRC/ville / Papineau
Lauzon, Stéphane / Blanchette, Guy	Représentant MTQ
Lussier, Steve	Représentant MRNF - secteur terre ou faune
Mineault, Jill	Représentant Tourisme Outaouais

NOM	Fonction / organisme
Marchand, Sylvain / Chagnon, Nancy	Représentant FCMQ
Lévesque, Jean-Claude	Représentant FQCQ
Clément, Diane /Guindon, Paul	Représentant UPA
Brodeur, Nicolas	Représentant exploitants forêt privée
Desroches, Nicole	Représentant groupes environnementaux
Gignac, Yannick	Représentant MAMROT
Boileau, Bruno	Représentant ASSSO
Dubuc, Daniel	Représentant MDDEP
Joanisse, Daniel / Thibault, André	Représentants Sûreté du Québec
Fortin, Marc	Citoyen riverain MRC des Collines
Gauthier, Alain	Citoyen riverain MRC de Papineau
Blais, Michelle	Citoyen riverain MRC de La Vallée
Graham, Donna Lee / Prévost, Marc	Citoyen riverain MRC de Pontiac

## Comité consultatif régional en transport

NOM	Fonction / organisme
Lalande, Geneviève	Agente de développement / CRÉO
Bégin, Robert	Ministère des Transports du Québec, Outaouais
Rollin, Hélène	Agence de la santé et des services sociaux de l'Outaouais
Dupuis, Robert	TransporAction Pontiac inc.
Cruz, Marco	Société de transport de l'Outaouais

NOM	Fonction / organisme
Hébert, Gilles	Corpo. transport adapté et collectif Papineau Inc.
Charrette, Nathalie A	Commission scolaire au Cœur-des-Vallées
Robertson, William	Corpo. transports collectifs des Collines et Société de transport La Pêche
Sanche, André	RAPHO
Côté, Yves	Corpo. transports collectifs Vallée-de-la-Gatineau

## FDR - Projets structurants à rayonnement régional

TITRE	SECTEUR	FDR ENGAGÉ	INVESTISSEMENTS
Indicateurs développement communautés Outaouais	DSS	60 000 \$	300 000 \$
Cadre services intervention en sécurité alimentaire	DSS	9 300 \$	28 300 \$
Moisson Outaouais - Livraison et récupération régionale des denrées alimentaires	DSS	53 500 \$	101 500 \$
Grandir Ensemble	DSS	18 123 \$	36 246 \$
Tables jeunesse locales	DSS	100 000 \$	1 913 370 \$
Colloque sur l'utilisation du bois dans la construction résidentielle et institutionnelle	DEE	9 410 \$	30 525 \$
Attraction et rétention de la main d'œuvre - consultations territoriales	DEE	9 002 \$	18 004 \$
CDET - Plan d'action 2009-2010	DEE	50 000 \$	435 000 \$
Renouvellement - Groupe régions QWEB 2009-2010	DEE	5 644 \$	5 644 \$
Réalisation d'un plan d'affaires visant la relance d'un projet de gestion territoriale à la Forêt de l'Aigle	DEE	22 000 \$	46 000 \$
Démarcheur/agent de commercialisation à l'exportation des produits du bois (an I de II)	DEE	20 000 \$	247 260 \$
Stratégie d'utilisation des bois de trituration pour la région de l'Outaouais	DEE	26 000 \$	180 000 \$
Foires gourmandes Outaouais - Est ontarien (an I de III)	DEE	60 000 \$	227 411 \$
Concours entrepreneuriat 2009-2010	DEE	5 000 \$	25 250 \$
Élaboration des plans locaux (Attraction et rétention de la main d'oeuvre)	DEE	7 000 \$	17 019 \$
Amélioration de la persévérance scolaire - Plans d'action locaux	ERS	30 000 \$	200 000 \$
MixCafé - édition 2010	ERS	15 000 \$	85 000 \$
Bouffée d'oxygène	ERS	60 000 \$	47 270 \$
Tourisme Outaouais - Addenda au plan stratégique quinquennal de développement 2010-2015	DEE	13 025 \$	52 100 \$
Élaboration d'un concept et d'esquisses d'aménagements pour le Parc du Sault-des-Chats	CLS	14 565 \$	58 066 \$
VHR - Bonification - CCN	CLS	10 000 \$	20 000 \$
Gala des Culturadiades 2009	CLS	6 000 \$	34 820 \$
Étude sur les investissements en culture en Outaouais	CLS	9 600 \$	12 000 \$
Coordination en loisir et sport an 1 (2010) - Papineau	CLS	12 750 \$	47 000 \$
Coordination en loisir et sport an 1 (2010) - Vallée-de-la-Gatineau	CLS	12 750 \$	47 000 \$
Coordination en loisir et sport an 1 (2010) - Pontiac	CLS	12 750 \$	47 000 \$
Piggyback Fringe Festival - 2 <sup>e</sup> édition	CLS	1 500 \$	25 000 \$
Festival des récoltes de Wakefield - 7 <sup>e</sup> édition	CLS	7 500 \$	74 000 \$
Festival d'été des Collines - 1 <sup>ère</sup> édition	CLS	5 500 \$	57 500 \$
Festival de la grande descente de la Gatineau - 3 <sup>e</sup> édition	CLS	5 500 \$	44 250 \$
Festiv-Arts 2009 - 4 <sup>e</sup> édition	CLS	7 000 \$	60 000 \$
Tour du Lac Simon - 3 <sup>e</sup> édition	CLS	10 000 \$	70 000 \$
Symposium art/nature "Pierre qui roule" - 5 <sup>e</sup> édition	CLS	3 000 \$	47 850 \$
Rodéo Pontiac	CLS	20 000 \$	338 964 \$
Festival d'été de Maniwaki - 3 <sup>e</sup> édition	CLS	8 000 \$	103 000 \$
Festival Images et Lieux - 5 <sup>e</sup> édition	CLS	10 000 \$	123 500 \$
Festival country et équestre de Bois-Franc	CLS	2 000 \$	50 175 \$
Fête d'antan - 2 <sup>e</sup> édition	CLS	7 500 \$	43 850 \$
Festival de l'Outaouais Émergent - 3 <sup>e</sup> édition	CLS	7 500 \$	84 500 \$
Rendez-vous international de la BD de Gatineau - 10 <sup>e</sup> édition	CLS	5 000 \$	103 200 \$
Service accomp./sensibil./protection lacs et cours d'eau	PEATT	18 000 \$	154 420 \$
Prendre son lac en main 2009	PEATT	10 000 \$	47 880 \$
Trousses environnementales et éco-conseiller 2009-2011	PEATT	10 000 \$	39 755 \$
Réimpression guide Bleue Outaouais - version anglaise	PEATT	7 500 \$	7 500 \$
Règlementation contrôle intérimaire/protection rives et littoral/BAT L'EAU	PEATT	11 874 \$	48 005 \$
Demande de subvention au programme d'acquisition de connaissances sur les eaux souterraines	PEATT	12 165 \$	19 340 \$
Développement d'outils de sensibilisation - Contamination par espèces envahissantes aquatiques	PEATT	13 900 \$	23 000 \$
Caractérisation des lacs, des zones et de la villégiature	PEATT	25 696 \$	56 387 \$
		<b>860 554 \$</b>	<b>5 883 861 \$</b>

**FDR - Projets structurants à rayonnement régional - Sommes réservées (2010-2011)**

TITRE	SECTEUR	FDR RÉSERVÉ
Événements identitaires (an III)	CLS	100 000 \$
Stimuler la culture entrepreneuriale en Outaouais - engagement régional (an III)	DEE	25 000 \$
Soutien à la mise en œuvre/plan d'action protection des lacs et cours d'eau (an II)	PEATT	80 000 \$
Coordination en loisir et sport (an II)	CLS	51 750 \$
		<b>256 750 \$</b>

**Ententes spécifiques (ES) - FDR réservé ou engagé en 2009-2010**

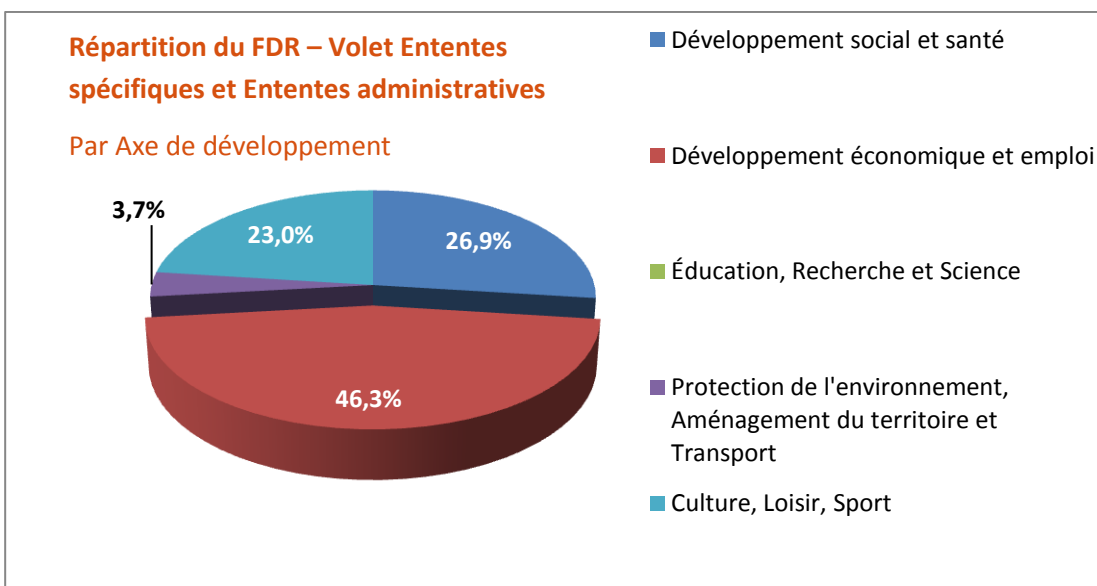
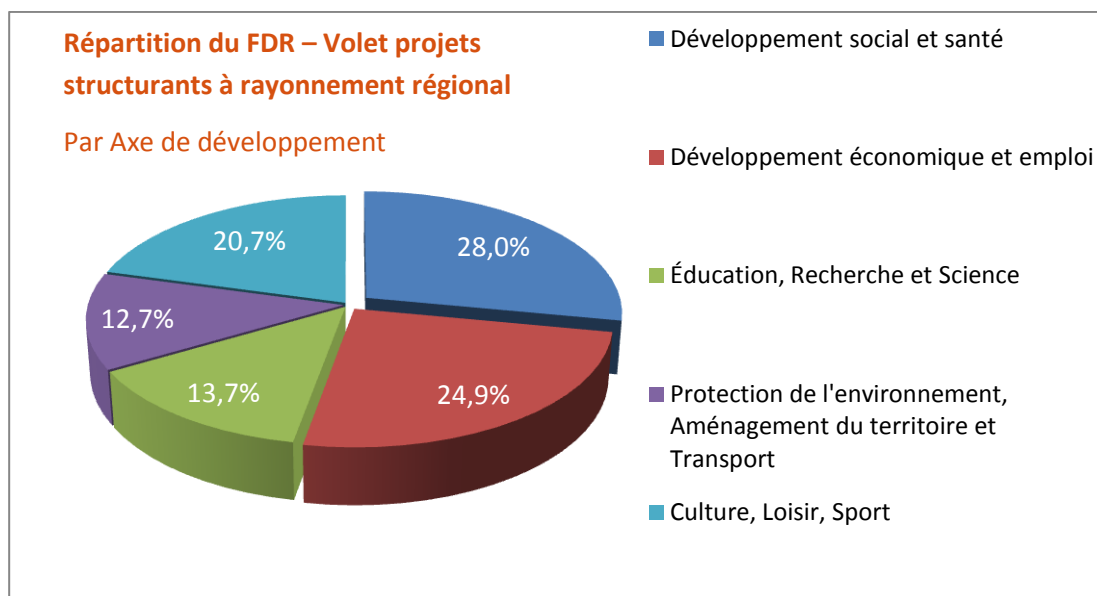
TITRE DE L'ENTENTE	SECTEUR	INVESTISSEMENTS	FDR RÉSERVÉ OU ENGAGÉ	CONTRIBUTION DES PARTENAIRES
ES : Régionalisation de l'immigration en Outaouais, an II	DSS	70 000 \$	20 000 \$	50 000 \$
ES : Adaptation services et infrastructures régionales pour les personnes âgées de la région de l'Outaouais, an II	DSS	164 000 \$	30 000 \$	134 000 \$
ES - En matière d'égalité entre femmes/hommes en Outaouais, an II	DSS	175 104 \$	103 104 \$	72 000 \$
ES : Dév. durable du secteur agroalimentaire en Outaouais, an II	DEE	300 000 \$	150 000 \$	150 000 \$
ES : Mise en valeur du patrimoine bâti de l'Outaouais, an II	CLS	100 000 \$	50 000 \$	50 000 \$
ES : Renouveau et orientation Jeune relève amateur en loisir culturel, an II	CLS	30 600 \$	15 300 \$	15 300 \$
ES : Orientations portant accès à la culture, amélioration conditions pratique des artistes-écrivains et consolidation org. Artist. Profess. Outaouais - CALQ, an II	CLS	155 000 \$	81 000 \$	74 000 \$
ES : Développement touristique de l'Outaouais, an II	DEE	425 000 \$	125 000 \$	300 000 \$
		<b>1 409 704 \$</b>	<b>574 404 \$</b>	<b>845 300 \$</b>

**Ententes administratives (EA) - FDR réservé ou engagé en 2009-2010**

TITRE DE L'ENTENTE	SECTEUR	INVESTISSEMENTS	FDR RÉSERVÉ OU ENGAGÉ	CONTRIBUTION DES PARTENAIRES
EA : Déploiement approche rég. + terr. intégrée - lutte à la pauvreté, an II de II	DSS	65 000 \$	25 000 \$	40 000 \$
EA : Innovation sociale et dév. des communautés - ARUC, an III de IV	DSS	301 400 \$	10 000 \$	291 400 \$
EA : LATINO : Plan d'action 2008-2011, an III de V	PEATT	222 100 \$	30 000 \$	192 100 \$
EA : CRTL - Plan de développement 2008-2010, an II de II	DEE	951 400 \$	100 000 \$	851 400 \$
EA : Musiqu'en Nous, édition 2010 - an III de III	CLS	50 000 \$	20 000 \$	30 000 \$
EA : Programme d'appui aux événements sportifs 2008-2011 - an II de III	CLS	10 000 \$	5 000 \$	5 000 \$
EA : Redressement du Centre d'art contemporain de l'Outaouais : an I de III	CLS	54 000 \$	15 000 \$	39 000 \$
EA - Programme de soutien à des projets issus de la communauté en matière de conciliation travail-famille	DSS	104 500 \$	30 000 \$	74 500 \$
		<b>1 758 400 \$</b>	<b>235 000 \$</b>	<b>1 523 400 \$</b>

## Total des subventions FDR versées en 2009-2010:

VOLETS	CONTRIBUTION DU FDR	INVESTISSEMENTS
FDR - 38 projets structurants à rayonnement régional	860 554 \$	5 883 861 \$
FDR - Sommes réservées - projets structurants	256 750 \$	N/A
FDR - 17 projets dans le cadre d'ententes spécifiques	574 404 \$	1 409 704 \$
FDR - 8 projets dans le cadre d'ententes administratives	235 000 \$	1 758 400 \$
<b>TOTAL - 63 PROJETS</b>	<b><u>1 926 708 \$</u></b>	<b><u>9 051 965 \$</u></b>



## Volet II (2008-2009)

MRC	Projets Territoires MRC	Projet régional	Frais de gestion 1% CRÉO	Subventions, par MRC
Pontiac	556 270 \$	32 250 \$	5 563 \$	518 457 \$
Vallée-de-la-Gatineau	518 568 \$	25 730 \$	5 186 \$	487 652 \$
Papineau	179 183 \$	27 640 \$	1 792 \$	149 751 \$
des Collines-de-l'Outaouais	135 979 \$	28 120 \$	1 360 \$	106 499 \$
<b>TOTAL</b>	<b>1 390 000 \$</b>	<b>113 740 \$</b>	<b>13 900 \$</b>	<b>1 262 360 \$</b>

## Commission régionale sur les ressources naturelles et le territoire public (CRRNTO)

PROJET	PROMOTEUR	CRRNTO	INVESTISSEMENTS
Portrait préindustriel de la forêt outaouaise - Volet I	IQAFF	15 268 \$	37 238 \$
Portrait préindustriel de la forêt outaouaise - Volet II	IQAFF	97 199 \$	97 199 \$
Établissement d'hypothèses de rendement pour les plantations de peuplier hybride en milieu forestier en Outaouais	Université Laval	39 925 \$	60 500 \$
Projet d'innovation et d'expérimentation opérationnelle de récolte intégrée de biomasse forestière dans la région de l'Outaouais et des Laurentides - Volet 2	RESBO	30 000 \$	374 392 \$
		<b>182 392 \$</b>	<b>569 329 \$</b>

## Programme de participation régionale à la mise en valeur des forêts (PPRMVF)

PROJET	PROMOTEUR	CHAMP D'ACTIVITÉS	PPRMVF	INVESTISSEMENTS
Distribution historique du pin blanc en Outaouais - phase 1	IQAFF	3ième	33 240 \$	37 740 \$
Application du jardinage écosystémique en Outaouais : Premier essai au Québec en forêt feuillue	IQAFF	3ième	22 487 \$	42 490 \$
Portrait préindustriel de la forêt outaouaise - Volet I	IQAFF	3ième	15 268 \$	37 238 \$
			<b>70 995 \$</b>	<b>117 468 \$</b>

**VOLET : PROJETS JEUNESSE LOCAUX (PJL) :**

Le 1<sup>er</sup> appel de projets jeunesse locaux (PJL), depuis le renouvellement de la Stratégie jeunesse 2009-2014 annoncé en 2009, a été lancé le 28 février 2010, et 75 000 \$ ont été investis pour soutenir 8 projets, mais comme les décisions ont été entérinées après le 31 mars 2010, les résultats seront compilés dans le rapport annuel 2010-2011.

**VOLET : ACTIONS JEUNESSE STRUCTURANTES (AJS) :**

PROJETS	SECTEUR	FRIJ ACCORDÉ	COÛT TOTAL
Soutien à l'entrepreneuriat social	Participation citoyenne	25 400 \$	62 600 \$
Forfait CAM-PUCE UQO	Environnement	30 000 \$	196 500 \$
Campagne élections municipales, pièce de théâtre sur l'implication, concours vidéo et conférence	Participation citoyenne	13 800 \$	24 800 \$
Tables jeunesse locales	Participation citoyenne	720 000 \$	1 913 370 \$
Bouffée d'oxygène	Persévérance scolaire	135 000 \$	1 416 210 \$
Plan d'action 2010	Participation citoyenne	18 000 \$	36 000 \$
		<b>942 200 \$</b>	<b>3 649 480 \$</b>

ACPÉO	: Association des Centres de la petite enfance de l'Outaouais
AFIO	: Association des femmes immigrantes de l'Outaouais
AFMRO	: Association des familles monoparentales et recomposées de l'Outaouais
AGIR	: Assemblée des groupes de femmes d'interventions régionales
ASO	: Association des scieurs de l'Outaouais
ASSSO	: Agence de la santé et des services sociaux de l'Outaouais
BERSO	: Bureau d'enregistrement du réseau des services de garde de l'Outaouais
BRIO	: Bureau Recherche Innovation de l'Outaouais
CALQ	: Conseil des arts et des lettres du Québec
CARO	: Conférence administrative régionale de l'Outaouais
CCG	: Chambre de commerce de Gatineau
CCN	: Commission de la capitale nationale
CDROL	: Coopérative de développement régional Outaouais-Laurentides
CDET	: Centre de développement d'entreprises technologiques
CJE	: Carrefour jeunesse emploi
CLD	: Centre local de développement
CLE	: Centre local d'emploi
COBALI	: Comité de bassin versant de la rivière du Lièvre
COMGA	: Comité de bassin versant de la rivière Gatineau
CSSS	: Centre de santé et de services sociaux
CRÉs	: Conférences régionales des élus
CRÉO	: Conférence régionale des élus de l'Outaouais
CREP	: Centre de recherche d'emploi du Pontiac
CRCO	: Conseil régional de la culture de l'Outaouais
CRÉDÉTAO	: Centre de recherche et de développement technologique agricole de l'Outaouais
CREDDO	: Conseil régional de l'environnement et du développement durable de l'Outaouais
CRPMTO	: Conseil régional des partenaires du marché du travail de l'Outaouais
CRRNTO	: Commission régionale sur les ressources naturelles et le territoire public de l'Outaouais
CRTL	: Centre de recherche en technologies langagières
CSF	: Conseil du statut de la femme
DEC	: Développement économique Canada
DE-CLD	: Développement économique-Centre local de développement de Gatineau
EQ	: Emploi-Québec
IQAFF	: Institut québécois d'aménagement de la forêt feuillue
ISFORT	: Institut de recherche sur la forêt feuillue tempérée
L'ATINO	: L'Agence de traitement de l'information numérique de l'Outaouais
LIC	: Liste des Industries et Commerces
LSO	: Loisir Sport Outaouais
MAMROT	: Ministère des Affaires municipales, des Régions et de l'Occupation du territoire
MAPAQ	: Ministère de l'Agriculture, des Pêcheries et de l'Alimentation du Québec
MCCCF	: Ministère de la Culture, des Communications et de la Condition féminine
MDEIE	: Ministère du Développement économique, de l'Innovation et de l'Exportation
MDDEP	: Ministère du Développement durable, de l'Environnement et des Parcs
MELS	: Ministère de l'Éducation, du Loisir et du Sport du Québec
MESS	: Ministère de l'Emploi et de la Solidarité sociale
MICC	: Ministère de l'Immigration et des Communautés culturelles
MRC	: Municipalité régionale de comté
MRI	: Ministère des Relations internationales
MRNF	: Ministère des Ressources naturelles et de la Faune
MTQ	: Ministère des Transports du Québec
OFE	: Option Femmes-Emploi
Q-WEB	: Québec Wood Export Bureau
RCMAO	: Regroupement des créateurs en métiers d'art de l'Outaouais
REFAP	: Réseau des femmes d'affaires et professionnelles de l'Outaouais
RESBO	: Réseau des entreprises du secteur du bois de l'Outaouais
RLTP	: Regroupement des locataires des terres publiques du Québec
SADC	: Société d'aide au développement des collectivités
SEPAQ	: Société des établissements de plein air du Québec
SODEC	: Société de développement des entreprises culturelles
SPBOL	: Syndicat des producteurs de bois Outaouais-Laurentides
STO	: Société de transport de l'Outaouais
TCARO	: Table de concertation des aînés et des retraités de l'Outaouais
TCAO	: Table de concertation agroalimentaire de l'Outaouais
TCPCSOQ	: Table de concertation des présidentes et présidents des commissions scolaires de l'Ouest du Québec
TEO	: Table éducation Outaouais
TJO	: Table jeunesse Outaouais
TO	: Tourisme Outaouais
TQM	: Table Québec – Municipalités
TQR	: Table Québec – Régions
UPA	: Union des producteurs agricoles
UQO	: Université du Québec en Outaouais
ZECO	: Zones d'exploitation contrôlée de l'Outaouais