



## C'EST UN PROBLEME POLITIQUE QUE CELUI DES TEXTILES ET VETEMENTS

### VISITE DU BONHOMME CARNAVAL A PLESSISVILLE



A son arrivée, le Bonhomme Carnaval en compagnie de la duchesse de Lévy, Claudine Samson. (Photo Geles)



Mise au jeu par la duchesse de Lévy, Claudine et du Bonhomme Carnaval. On aperçoit deux jeunes de catégorie "Bibittes" lors de cette scène. Assistaient à cette mise au jeu, le président du ducher de Lévy, M. Claude Darac et M. Gaétan Aubré de l'Association du Hockey Mineur, le représentant du président M. Gaétan Langevin. (Photo Geles)



RECEPTION A L'HOTEL-DE-VILLE - Le Bonhomme Carnaval est entouré de la duchesse de Lévy, Claudine Samson, de M. le maire Jean-Marie Fortier et le président du ducher de Lévy, M. Claude Darac. (Photo Geles)

Princeville (G.A.B.) - Les problèmes qui existent actuellement dans l'industrie des textiles et des vêtements seraient d'ordre politique. C'est là la conclusion tirée d'un examen de la situation faite par quelque 65 délégués des sections affiliées au Conseil central des syndicats démocratiques de la région des Bois-Francs. La solution d'un tel problème serait possible par une protection des marchés, comme base. Importation, exportation, douanes, main-d'oeuvre, étiquetage sont les autres principaux facteurs à être pris en considération dans cette politique de marché. La mise en application des solutions possibles pourrait s'échelonner sur un certain nombre d'années, a-t-il été établi à l'occasion de cette rencontre au Turlututu, à Princeville.

#### SITUATION ECONOMIQUE

L'examen sur la situation économique du milieu laisse voir que tout va bien dans les domaines du meuble et du transport, en particulier. Toutefois, la situation ne serait pas "rose" dans l'industrie du textile et du vêtement. Les délégués ont fait remarquer qu'à Victoriaville, quelque 400 travailleurs ont été mis à pied au cours des derniers mois dans deux importantes entreprises où oeuvrent ordinairement 1,500 personnes. Selon les sondages effectués, il n'y aurait pas de possibilité de ré-embauchage à la suite de ces renvois. C'est donc une obligation que de chercher ailleurs pour ces employés mis en chômage.

#### COMITE MIXTE

Un comité a été formé pour étudier un plan d'action au niveau régional; M. Edouard Blier, trésorier du Conseil des syndicats démocratiques de Victoriaville est le responsable de ce comité. Le groupe profite de la participation financière de divers organismes, sauf

(suite à la page 10)

### Capturés à Inverness

## ILS PLAIDENT COUPABLES

THETFORD-MINES (RB-JF) - Deux individus de la région de St-Hyacinthe ont plaidé coupables mercredi dernier à une quarantaine de chefs d'accusation en rapport avec de nombreux vols commis dans la province de Québec au cours des dernières années. Ces "spécialistes" sont Yves Bellensky 34 ans et Robert Dalpé 26 ans.

Ayant tout d'abord choisi de comparaître devant un magistrat et 12 jurés, les deux hommes ont finalement décidé de comparaître devant un magistrat seul pour plaider coupables respectivement à 41 et 37 chefs d'accusation devant le juge Paul-Emile Baillargeon de la Cour des Sessions de la Paix au Palais de Justice de Thetford-Mines.

Les accusations sont les suivantes: vol à main armée, séquestration, complot, tentative de vol, vol d'automobiles et port de cagoule. Dans chacun des dossiers, les accusations de recels d'automobiles ont été retirés. Rappelons que ces individus ont été arrêtés le 7 décembre dernier par les agents de la Sûreté du Québec de Thetford-Mines, Victoriaville et Québec après qu'ils eurent perpétré un vol de \$25,000 leur dernier, à la Banque Canadienne Nationale de Laurierville. Cette arrestation faisait suite à une découverte d'argent et à une vaste opération policière menée après le vol survenu le 4 décembre. Outre ce dernier méfait, les "spécialistes" avaient à leur actif des vols à St-Guillaume, Lislet, Montmagny, St-Félix de Kingsey, Deschaillons, St-Rosaire, St-Judes, Wotton et Inverness. Ils passeront donc les prochains 10 ans à l'ombre puisque les peines sont concurrentes. Ils ont en effet écopé de 10 ans pour vol avec violence, 5 ans pour séquestration, 4 ans pour complet, 3 ans pour vol d'automobiles et de 2 ans pour port de cagoules. Pour ce qui est de la somme totale volée, elle se chiffre à environ \$100,000 mais seul les \$25,000 de Laurierville ont été retrouvés.

Selon notre correspondant Renaud Bergeron à Thetford-Mines, le juge Baillargeon a été clément étant donné que les accusés Bellensky et Dalpé avaient collaboré avec les autorités policières et qu'ils n'avaient pas brutalisé les personnes séquestrées au cours de leurs nombreux vols à travers la province. Avec cette condamnation s'achève un mystère qui planait sur différents vols survenus dans la région, soit à Inverness, Laurierville, St-Rosaire et Deschaillons.



**Journée sobriété**

Dimanche, le 1er février, à l'hôtel de ville de Plessisville, se tiendra une journée sobriété. Soyez attentifs à l'homélie de la messe et venez participer à cette journée qui promet d'être très intéressante. Le programme débutera à 13 heures 30, pour se terminer dans la soirée. Bienvenue à tous! Un foyer sobre, un foyer noble!

**Cours de photographie**

Vous aimez ça la photographie et vous voulez en savoir plus! Alors, inscrivez-vous au prochain atelier du 3 février prochain qui sera animé par un photographe professionnel en la personne de M. Pierre Wibaut de Nicolet. Cet atelier aura lieu à la polyvalente de Plessisville de 19:30 heures à 22:30 heures, un autre service du Comité Socio-culturel de Plessisville en collaboration avec le bureau régional du Ministère des Affaires culturelles. Pour s'inscrire, il suffit de communiquer avec le Comité Socio-Culturel à 362-3660 ou au Service des Loisirs de Plessisville à 362-3811. Cet atelier est offert à ceux qui ont fait leur premier pas en photographie et est donné gratuitement.

**Société Canadienne du Cancer**

La Société Canadienne du Cancer recommande à tous les Canadiens de subir un examen médical et dentaire. Un diagnostic précoce demeure la meilleure façon de vaincre le cancer.

**Municipalité Scolaire de Jean Rivard**

Réunion du Comité exécutif et Conseil des commissaires, mercredi le 4 février au centre administratif situé au 1783 rue Saint-Edouard à Plessisville.

**Club Optimiste Ste-Anastasie-Lyster**

Réunion des membres et du bureau de direction, mardi le 3 février à 19:30 heures à l'hôtel Carrier de Lyster.

**Club Optimiste de Plessisville**

Lundi le 2 février, souper de régie pour les membres seulement à la salle des Chevaliers de Colomb de Plessisville, à 18:00 heures. Ce souper sera suivi d'une assemblée du bureau de direction. Les membres sont aussi invités à cette dernière assemblée.

**Club Optimiste de St-Ferdinand**

Souper régulier, mercredi le 4 février au restaurant "Le Relais du Pêcheur" à 18:15 heures. En l'absence du président M. Richard Cloutier qui sera dans les pays chauds, c'est le vice-président M. Jos. Boissonneault qui présidera le souper.

**Club Optimiste Ste-Julie-Laurierville**

Déjeuner à l'hôtel "La Maison Blanche", dimanche le 1er février pour tous les membres à 9:30 heures. Ce déjeuner sera présidé par M. Raymond Soucy. Au dernier déjeuner, il a été question de plusieurs sujets: lettre d'un organisme paroissial, cotisations que le club entend faire en cette première de fondation. D'autre part, le président nous informe qu'il y aura un souper mixte, avec conférencier, le 8 février prochain, à l'hôtel "La Maison Blanche" à 18:30 heures.

**Croix-Rouge - sécurité aquatique**

Lorsque vous devez traverser à pied une étendue d'eau glacée, la Croix-Rouge vous suggère de vous munir de votre propre matériel de secours. Ainsi, une perche tenue à l'horizontale peut aider à prévenir l'immersion complète à travers la glace. Ayez toujours un simple canif dans vos poches. Si vous tombez à l'eau, il pourrait vous aider, piqué dans la glace devant vous, à vous hisser hors du trou. Des clous de six pouces à chaque extrémité d'une corde passée derrière la nuque et à travers vos manches peuvent être utilisés pour vous hisser de l'avant en les piquant alternativement dans la glace. La Croix-Rouge vous répète: à moins d'être sûr que la glace est sûre... n'y allez pas!

**Filles d'Isabelle de Plessisville**

**Partie de cartes**

La partie de cartes annuelle des Filles d'Isabelle de Plessisville et ce au profit des oeuvres, aura lieu mercredi soir, le 4 février à 20:00 heures, à la salle des Chevaliers de Colomb de Plessisville. L'organisation de cette activité sociale a été confiée à Mme Huguette Simoneau, responsable du comité des Loisirs du Cercle St-Calixte et à son équipe. Les nombreux prix de tables et de présence qui seront distribués sont en montre au magasin Henri Fournier, situé sur la rue St-Louis à Plessisville. Amateurs de jeux de cartes et amis des Filles d'Isabelle vous êtes invités à venir passer une soirée agréable tout en participant aux oeuvres des Filles d'Isabelle. Donc, c'est un rendez-vous, le 4 février à la salle des Chevaliers de Colomb.

**A.F.E.A.S. de Plessisville**

Tous les membres sont invités à une réunion, le 28 janvier prochain à 20 heures à la salle des Chevaliers de Colomb de Plessisville. Un programme très diversifié saura donner satisfaction aux anciens et aux nouveaux membres, vu l'ordre du jour portant des sujets de grands intérêts. La propagandiste, Mme Alie Simoneau parlera des élections pour les délégués du congrès et du rôle de la directrice de secteur. D'autre part, Claire Caron, responsable de l'accueil, donnera les derniers détails de la prochaine soirée du 14 février, soit la soirée de la St-Valentin. Et dans un autre secteur, soit celui de l'éducation, il y aura analyse de la situation du Chrétien face aux injustices sociales, thème de "Chantier 76". Pour terminer cette réunion, les membres sont priés d'apporter des cretons pour dégustation et aussi vous devez apporter une pièce murale en laine, en fil ou en retailles, que tous pourront admirer. Donc, en grand nombre, on se rend à cette réunion de l'AFEAS

**Cours de danse folklorique**

Des cours de danse folklorique sont en formation actuellement et doivent débiter sous peu. Un autre service offert par le Comité Socio-culturel de Plessisville. Ces cours seront donnés par M. Alain Bernier que l'on peut rejoindre à 362-2622 pour les inscriptions et aussi on peut s'enregistrer au Service des Loisirs à 362-3811.

**Soirée de l'A.F.E.A.S.**

Toute la population est cordialement invitée à une soirée organisée par l'A.F.E.A.S. de Plessisville, samedi le 14 février prochain, à l'occasion de la saint Valentin. Cette soirée aura lieu à la salle de l'hôtel de ville de Plessisville à compter de 20:00 heures. Les frais de la musique seront assurés par Gerald Musique et il y aura aussi le choix d'un couple Valentin parmi l'assistance. Le tout se terminera par un succulent buffet et on vous demande d'apporter vos rafraîchissements pour cette soirée.

**Unité sanitaire de Plessisville**

Voici le programme pour la semaine du 1er février: Lundi le 2 février: Plessisville - Unité Sanitaire, clinique R.X. de 14 à 16 heures. - Mardi, 3 fév., à l'Unité sanitaire de Plessisville, clinique de puér. et imm., de 14 à 15:30 heures. - Mercredi, 4 fév., au Collège Ste-Julie de Laurierville, clinique de puér. et imm., de 14 à 15 heures. - Jeudi le 5: à l'école St-Louis de Gonzague de Lyster, clinique de puér. et imm. de 14 à 15 heures.

**Femmes Chrétiennes de St-Calixte**

Avec le début de l'année 1976, le mouvement des Femmes Chrétiennes reprend ses activités avec plus d'enthousiasme et convoque toutes les dames et demoiselles à la première réunion qui se tiendra au Centre d'Etude, mardi le 3 février à 20 heures. Cette réunion promet d'être très intéressante puisque l'abbé Charles Cloutier, curé de la paroisse St-Calixte, sera l'invité spécial et entretiendra les personnes présentes sur son récent voyage en Terre Sainte à l'aide de diapositives.

**Cours de secourisme**

Toutes les personnes qui désirent suivre des cours de secourisme, donnés par les Ambulanciers St-Jean de Plessisville sont invitées à s'inscrire le plus tôt possible, c'est-à-dire avant le 2 février. Ces cours débuteront mercredi le 4 février et on nous dit que le maximum d'inscriptions est de 15 personnes. Pour informations supplémentaires et inscriptions s'adresser à M. Camille Gagnon à 362-2324.

**DE RETOUR**  
A l'attention de tous mes patients  
Je serai de retour le: 7 février 76  
**Dr Jules Boisvert**  
Merci de votre bonne attention

ENCOURAGEZ  
NOS ANNONCEURS

*Votre élégance est notre seul souci!*

On est toujours "PARE" à bien vous vêtir

**VOTRE TAILLEUR**  
**louis-david paré inc.**

MERCERIE POUR HOMMES  
VALISES - PORTE-MONNAIES

- Carrefour Bois-Francis (Centre d'achats) TEL.: 752-6614
- 47 NOTRE-DAME EST • Victoriaville • 752-4720

**DERNIERE CHANCE - DERNIERE CHANCE**

**SALON MISS ELEGANCE**

entre Princeville et Plessisville

**Tél.: 362-2360**

Chemisiers toutes sortes  
Blouses toilette

Pantalons velours nouveaux styles **10.00**

Chandails très nouveaux ratine de velours **1/2 prix**

**Prix très bas**

**ATTENTION**

Maillots de bain  
Robes longues été  
Robes plage  
Shorts  
Petit tops été

**TOUT CECI EST LA**  
**Bonnes Vacances**

JEUDI DERNIER

# MANIFESTATIONS DES TRAVAILLEURS DU FRONT COMMUN REGIONAL

PLESSISVILLE (JF) - Jeudi le 22 janvier dernier tous les travailleurs de tous les hôpitaux et de toutes les écoles de la région ont manifesté devant les institutions dans lesquelles ils travaillent. Ces manifestations qui se sont déroulées le matin avant d'entrer au travail avaient pour but de réclamer du gouvernement plus de séances de négociations aux tables sectorielles du Front Commun. Ainsi, les 2000 travailleurs du secteur public de la région se sont joints à leurs quelque 120.000 confrères de la province pour sensibiliser la population au fait que le gouvernement retarde, selon eux, indument les négociations, aggravant d'autant le climat de travail dans tous les secteurs.

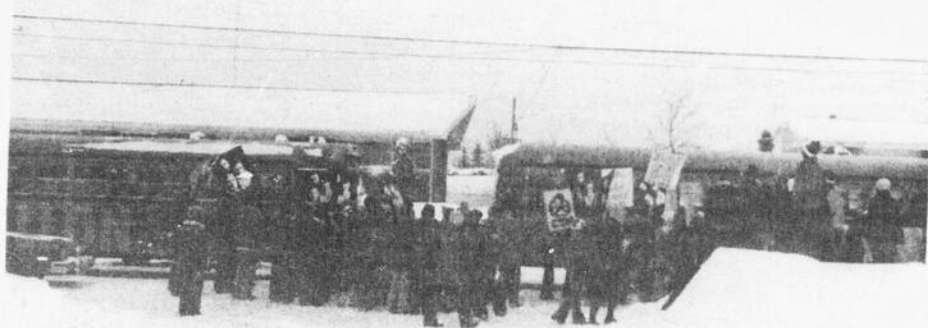
A Plessisville, la plus grosse manifestation s'est déroulée devant la Polyvalente où une cinquantaine d'enseignants et plusieurs travailleurs de Plessisville Hosiery ont bloqué l'entrée du stationnement où les autobus se rendent habituellement pour faire descendre les étudiants. Sous la surveillance de la Sûreté Municipale, les élèves sont donc descendus dans la rue pour ensuite poursuivre le reste du trajet à pied malgré le froid. Seuls les au-

travailleurs: les 8-13-14-15 janvier pour les 60.000 employés d'hôpitaux CSN, les 13-14-15 janvier pour les 3.300 employés de soutien de CEGEP FTQ-CSN, les 5 jours de négociations par 15 jours que le gouvernement avait promis avant les fêtes aux 6.500 enseignants de CEGEP - CSN et la journée du 14 janvier prévue pour les 300 employés de soutien de CEGEP CEQ.

travailleurs: les 8-13-14-15 janvier pour les 60.000 employés d'hôpitaux CSN, les 13-14-15 janvier pour les 3.300 employés de soutien de CEGEP FTQ-CSN, les 5 jours de négociations par 15 jours que le gouvernement avait promis avant les fêtes aux 6.500 enseignants de CEGEP - CSN et la journée du 14 janvier prévue pour les 300 employés de soutien de CEGEP CEQ.

travailleurs: les 8-13-14-15 janvier pour les 60.000 employés d'hôpitaux CSN, les 13-14-15 janvier pour les 3.300 employés de soutien de CEGEP FTQ-CSN, les 5 jours de négociations par 15 jours que le gouvernement avait promis avant les fêtes aux 6.500 enseignants de CEGEP - CSN et la journée du 14 janvier prévue pour les 300 employés de soutien de CEGEP CEQ.

travailleurs: les 8-13-14-15 janvier pour les 60.000 employés d'hôpitaux CSN, les 13-14-15 janvier pour les 3.300 employés de soutien de CEGEP FTQ-CSN, les 5 jours de négociations par 15 jours que le gouvernement avait promis avant les fêtes aux 6.500 enseignants de CEGEP - CSN et la journée du 14 janvier prévue pour les 300 employés de soutien de CEGEP CEQ.



Jeudi matin, près de 50 enseignants ont manifesté devant la polyvalente de Plessisville (Photo JF)

## ILS DENONCENT LA LENTEUR DES NEGOCIATIONS

Par ces manifestations, ils voulaient dénoncer la lenteur des négociations. Lors d'une conférence de presse tenue jeudi matin à Victoriaville, le Front Commun a remis aux journalistes présents un communiqué par lequel ils dé-

Par ces manifestations, ils voulaient dénoncer la lenteur des négociations. Lors d'une conférence de presse tenue jeudi matin à Victoriaville, le Front Commun a remis aux journalistes présents un communiqué par lequel ils dé-

Ils ont voulu avertir la population que le gouvernement les provoque par la lenteur des négociations et que si la situation se dégrade dans les prochains jours que seul le gouvernement sera responsable. Par cette manifestation, les 120.000 de l'état ont voulu selon eux dénoncer le fait qu'en neuf mois, le gouvernement n'ait paraphé guère qu'une centaine de clauses sur les 5 ou 6000 réparties aux 12 tables sectorielles du Front Commun tout en établissant clairement qu'ils n'accepteraient pas que le gouvernement prenne la population en otage pour leur faire accepter des propositions aussi ridicules que la journée de travail de 12 heures dans les hôpitaux et aussi insensée qu'une augmentation de la charge de travail dans les écoles et CEGEP, en pleine insécurité d'emploi.



Devant l'embouteillage produit par la manifestation, les autobus se suivaient, alignés dans la rue St-Jean. Seulement ceux qui transportaient des jeunes des classes spéciales ont franchi la ligne de piquetage. Les autres n'ont pas eu accès au stationnement. (Photo JF)



A la conférence de presse donnée à Victoriaville on retrouvait Pierre Genest de la CSN et Serge Léves que des Enseignants des Bois-Francs. (Photo JF)

bus contenant des jeunes des classes spéciales ont été autorisés à franchir le piquet de protestation. Des tracts ont également été

noncent le fait que le gouvernement ait annulé, depuis le début de l'année environ 12 jours de négociations avec plus de 70.000

## PLESSISVILLE HOSIERY

# SOIREE DE SOLIDARITE LE 30 JANVIER

PLESSISVILLE (JF) - Rien ne va plus à l'usine Plessisville Hosiery de Plessisville et depuis le 19 novembre dernier les quelque 95 travailleurs de cette industrie sont sans travail depuis qu'un lock-out a été décrété par la partie patronale. Cependant, vendredi le 30 janvier prochain, à 20.30 h. le comité de soutien des travailleurs de Plessisville Hosiery tiendra un rassemblement de travailleurs et une soirée de solidarité pour appuyer les grévistes de Plessisville Hosiery connu également sous le nom de Tricot Bélanger.

Cette soirée comprendra de la musique pour la danse, une pièce de théâtre illustrant le conflit avec des chanteurs et des musiciens travailleurs. Il y aura de plus le tirage d'un prix surprise dédié aux travailleurs solidaires.

Dans un communiqué de presse qui a été remis à nos bureaux, le comité de soutien signale que les questions en litige sont tout d'abord les salaires. Les patrons offriraient 65 cents répartis sur 3 ans et ce, sans indexation au coût de la vie. Pour leur

part, les employés demanderaient une augmentation initiale de \$1.75 l'heure répartie sur deux ans avec une formule d'indexation raisonnable. Selon eux, ces demandes sont amplement justifiées puisque le salaire moyen de l'usine ne serait que de \$3.00 l'heure. Le syndicat affirme également qu'il a fait certaines concessions pour montrer sa bonne volonté ce que les patrons n'auraient pas fait.

L'usine Plessisville Hosiery, de poursuivre le communiqué, appartient à un des membres de la famille Simard, Roland, qui est le cousin de Mme Robert Bourassa et le fils de Ludger. Simard possède également le Tricot Somerset de Plessisville, une autre usine de Tricot à Sorel ainsi qu'une usine de texturisation à Norbertville, comté d'Arthabaska. On souligne cependant dans le communiqué qu'il n'a aucun intérêt dans le tricot Lasalle de Plessisville puisque cette dernière appartient à la Société Générale de Financement qui est une propriété du gouvernement. Les syndiqués signalent également que M. Simard a reçu \$76.500 du gouverne-

ment provincial pour ses usines Somerset et de Norbertville en 1973.

### PAS EN GREVE

Les travailleurs rappellent aussi dans leur communiqué qu'ils ne sont pas en grève mais bien en lock depuis la fermeture des portes d'une façon qu'ils qualifient d'illégal puisque effectuée avant les délais légaux prévus par la loi. Selon eux, ils sont en négociations pour une nouvelle convention collective, la dernière étant échu en juin 1975. Cependant, depuis le 19 novembre, il n'y a plus rien qui va.

Toujours selon le communiqué, les 95 ouvriers et ouvrières ont affaire à une forte partie et que c'est loin d'être gagné même s'ils revendiquent le droit de vivre décemment. En terminant, ils rappellent qu'ils sont prêts à collaborer avec Trudeau pour les mesures anti-inflationnistes et à se serrer la ceinture. Cependant ils veulent également dire qu'ils sont rendus au dernier trou de la ceinture et qu'ils aimeraient eux aussi avoir une ceinture aussi grande que celle de leur patron.

## UTILISATION DES LOCAUX ET DES EQUIPEMENTS ENTENTE SCOLAIRE-MUNICIPALE

PLESSISVILLE (JF) - C'est enfin une réalité, la Ville de Plessisville a formalisé avec la Commission Scolaire Régionale des Bois-Francs une entente sur l'utilisation des facilités sportives et culturelles, de la Polyvalente et du pavillon André Morissette.

C'est lors de rencontres entre la direction de la Polyvalente et celle du Service de Loisirs, que la structuration du projet s'est opérée. Par la suite, le document fut présenté à un comité ADHOC, formé de représentants de la C.S.R.B.F. et de la Ville de Plessisville. Après étude par le comité ADHOC le projet fut acheminé aux autorités supérieures concernées pour acceptation.

Cette dernière entente porte sur l'utilisation des locaux et du matériel. Bien entendu, le tout se fera selon un coût d'utilisation minimum accep-

té par les deux parties. La régie interne ou l'application pratique de l'entente fut déléguée à M. Yvon Provencher pour la C.S.R. et M. Camille Deschênes pour le Service des Loisirs.

Cependant, seuls les organismes relevant du Service des Loisirs de Plessisville pourront profiter de ces avantages. En principe, ceci n'exclut pas la possibilité pour les autres organismes d'en profiter, mais il faudra reconsidérer l'entente.

Suite à tout cela, quelles sont maintenant les possibilités du Service Municipal des Loisirs? Ces dernières sont nombreuses à savoir:

A) Opportunité de se servir de facilités sportives et culturelles pour desservir la communauté.

B) Mise sur pied, d'une programmation annuelle et diversifiée pouvant répondre plus adéquatement aux besoins du milieu.

ment aux besoins du milieu.

C) Meilleure planification et coordination entre les différents intervenants concernés.

D) Une communication mieux orientée et plus facile entre les personnes impliquées.

E) Possibilité d'évaluer l'expérience et de se réajuster afin d'améliorer les points litigieux.

"En résumé, cette situation ne peut que favoriser l'essor du loisir communautaire et surtout les activités récréatives. Il ne reste qu'à nous, d'y voir et de collaborer avec les différents intervenants afin de faire de cette expérience une réussite. Alors, Plessisville aura franchi une autre étape importante afin de démocratiser le loisir", de déclarer M. Deschênes, directeur des Loisirs à Plessisville.

# Editorial

## La tourbière syndicale (2)

Devant les lenteurs et la rigidité de la partie patronale, particulièrement au niveau provincial, la guérilla reprend de plus belle. A la contre-attaque parfois mesquinée des parties patronales, les parties syndicales viennent d'engager leurs membres dans une tourbière. Ce n'est pas parce que l'opinion publique n'a pas tout avalé du discours des commissions scolaires, que cette opinion est prête à se jeter, bouche grande ouverte, sur l'assiette syndicale.

Toute lastuce du syndicat repose sur une hypothèse significative. En effet, il faut éviter la grève et pousser le patron à déclarer un lock-out jugé illégal et immoral. Il vaut donc la peine d'étudier ce raisonnement.

Le syndicat voit déjà l'opinion publique condamner le lock-out du patron. Il juge que ses techniques de harcèlement sont légales et il en conclut qu'elles sont morales. Or, la légalité et la moralité, c'est pas pareil. Le syndicat erre dangereusement s'il croit, dans l'état actuel du cuisinage de l'opinion publique, obtenir la faveur du public qu'il prétend desservir professionnellement. C'est regrettable à dire, mais notre civilisation est plus "po-

gnée" par le souci de la surveillance des enfants que par celle de leur éducation intégrale.

Le syndicat entraîne donc ses membres les moins éclairés sur un terrain drôlement marécageux lorsqu'il leur sert l'argument d'une population horrifiée par l'odieux d'un lock-out.

Là où le raisonnement est beaucoup plus filandreux, et moins expliqué d'ailleurs, c'est sous l'aspect juridique du problème. Advenant un lock-out patronal dans les conditions actuelles, il peut y avoir faute légale du patron et donc obligation de payer les salaires des employés. L'objectif est atteint. Tout le monde paye. Quant aux modalités de retour au travail, l'employé syndiqué peut parler plus fort.

La faiblesse de ce raisonnement repose sur deux évidences: i.e. il n'est pas certain, loin de là, que le patron sera fautif - ses avocats sont aussi des fins connaisseurs - ensuite il est certain que les poursuites judiciaires mettront du temps à aboutir. Il suffit de se traîner un peu les pieds ici et là pour s'en rendre compte.

La grève, moyen légitime et honnête, situation claire et nette, est un droit pour le premier février. Si on tient au nom de travailleur, il faut faire comme lui: évaluer le prix de la grève et décider si cela sera profitable. Si l'enseignant ne rattrape pas son pouvoir d'achat, en raison d'une grève qui lui ferait perdre trop d'argent, il n'a pas à faire cette grève. Il n'a pas non plus à faire des efforts extraordinaires pour assurer aux payeurs de taxes, des écoles au-dessus de leurs moyens. Par ailleurs, s'il le peut financièrement, qu'il nous donne évidemment la

preuve de son intérêt concret à des classes réduites.

User du biais des congés de maladie pour perturber le système est aussi immoral qu'un tract fautif, car ce geste s'appuie au départ sur un mensonge. On obtient une sympathie de plus longue haleine avec des moyens honnêtes.

Une autre solution, c'est que les deux parties en cause, dans les Bois-Francs, s'entendent sur le choix d'un médiateur crédible. Ils pourraient alors commencer les négociations locales, et laisser à ce seul médiateur toutes les informations publiques.

La partie patronale laisserait au syndicat la possibilité d'entrer en grève et de tenir des journées d'étude aux frais des syndiqués. Par ailleurs, les syndiqués assureraient une marche normale de l'école, sans aucun autre moyen de pression qui atteint, directement ou indirectement, l'acte d'enseigner.

Il nous semble que l'avant-garde du Québec n'est pas dans la régression de la civilisation mais dans un nouvel ordre social à bâtir. En d'autres mots, ce n'est pas en gueulant devant les enfants qu'on va promouvoir chez ceux-ci les vertus du dialogue. De part et d'autre, on est en train de démontrer que l'argent a seul le pouvoir de lier et de délier.

A moins qu'en ce coin de pays on se ravise soudainement, et qu'on crée une victoire d'adultes libres des entraves d'une fausse solidarité, celle de la FCSQ et celle de la CEQ.

Denis Prescott

La semaine prochaine: (3)  
La priorité gouvernementale.

## QUINZE CANADIENS PARTICIPENT A UNE SESSION D'ETUDE DE LA F.I.M.A.R.C. EN ESPAGNE



Photo prise à Banolas en Espagne. De gauche à droite, M. Léo Myre, Mme Lise Pépin Ange-Aimé Côté, Mme Claire Jacques, M. Yves Lampron, l'abbé Laurier Limoges et M. Gaby Martineau.

PLESSISVILLE (GML) - En novembre dernier, 8 délégués officiels et 7 observateurs de l'A.C.R. canadienne (Action Catholique Rurale) se sont rendus à Banolas (dans la région de la Catalogne en Espagne) pour une session d'étude sur les problèmes du milieu rural.

Les délégués et les observateurs étaient: Ange-Aimé Côté et Yolande de Baieville, Lise Pépin et Claude de Warwick, Yves

Lampron et Estelle de St-Boniface, Gaby Martineau et Paul de Villeroy, Claire Jacques et Luc de Nicolet, Abbé Laurier Limoges de Nicolet, Maxime Plamondon et son épouse de Québec étaient aussi de la délégation. Maxime Plamondon est le secrétaire du Ministère Normand Toupin.

Après plusieurs démarches, deux subventions, l'une du Ministère de l'Agriculture et l'autre

du Ministère des Affaires Intergouvernementales furent obtenues et permirent à ces québécois de se rendre en Espagne et en France.

La Fédération Internationale des Mouvements d'Adultes Ruraux Catholiques (F.I.M.A.R.C.) avait organisé une session d'étude pour l'A.C.R. des pays nord-atlantiques. C'est ainsi qu'à Banolas (Espagne) se sont retrouvés des délégués de 6 pays dont la Belgique, le Canada, l'Espagne, la France, le Portugal et la Suisse.

Le but de cette session était de montrer aux militants comment faire l'analyse des problèmes de leur milieu respectif confronter leurs méthodes de travail en milieu rural, vérifier quelle théologie est véhiculée dans leur milieu de travail. La traduction simultanée permit aux délégués de chaque pays de dialoguer et de se comprendre.

Un dossier préparatoire avait été envoyé par les canadiens pour fin d'étude en session (chaque pays devait présenter un travail similaire). Le phénomène des encans dont nous sommes témoins, chaque année, ici, fut le problème étudié là-bas par les canadiens délégués.

Un sociologue, un économiste et un théologien Emile Servais, belge, Carmelo Garcia, espagnol, Vincent Cosmao, français vécurent cette semaine de

session avec les délégués et aidèrent ceux-ci à éclairer - tirer quelques conclusions ou donner une ligne de pensée.

Tous les participants: délégués, observateurs et experts, sont d'accord pour admettre que ces études faites sur les causes de la crise économique en milieu rural furent intéressantes et enrichissantes.

Voici les paroles d'un délégué: "Nous vécurent la semaine inoubliable - les espagnols nous ont reçus comme des rois, le lieu de rencontre était très bien choisi, l'ambiance était très détendue, les plats typiques du pays étaient arrosés de bons vins... etc."

Voici les paroles du président de l'A.C.R. aurore de ce voyage:

"Une telle rencontre ne nous laisse pas indifférents elle nous fait voir de nouveaux horizons d'engagement apostolique. Aujourd'hui, je me rends compte davantage que ce n'est pas dans une et sans effort mais bien plus dans un travail sérieux d'analyse des problèmes et des événements si minimes soient-ils de notre milieu qu'on arrivera vraiment à bâtir, construire un discours de Foi pour notre milieu et trouver le véritable moyen de communiquer ou de le dire aux hommes de ce mé-

me milieu".

Parmi les quinze participants à la session d'étude, sept d'entre eux ont prolongé leur séjour en Europe en se rendant près de Lyon au Domaine de Bouliou-Vernay, le plus grand centre d'élevage de la Holstein en France. Cette ferme comprend plus de 1,500 têtes de bétail Holstein et exploite près de 1000 acres.

Ils se sont aussi rendus à Chalon sur Marne qui constitue la plus belle région agricole de France avec ses cultures de luzer-

ne - ses usines de déshydratation (la température et la fertilité des sols permettent 3-1/2 coupes de luzerne par an), ses systèmes coopératifs très vivants - sa culture de la vigne (grande distillerie de vin et de champagne), etc...

A Paris, une visite fut faite au secrétariat national du mouvement C.M.R. (équivalent d'A.C.R. au Canada). En deux reprises, les canadiens assistèrent à des réunions d'équipe de militants français dans des foyers ruraux.

### Les mouvements sobriété vous disent merci

La partie de cartes annuelle des mouvements Sobriété, qui avait lieu mercredi le 14 janvier dernier, fut un grand succès. En effet, plus de 225 personnes y ont assisté, et les prix attribués furent très nombreux. Merci à tous ceux qui ont contribué à cette réussite, car la promotion de la sobriété est une cause qui demande beaucoup de générosité. Merci spécial à nos généreux donateurs au nombre de 125. Merci aussi au magasin Dion et Frère, qui nous a prêtés sa vitrine. Merci enfin aux équipes Carrefour et Lacordaire, spécialement à Jacques Gagnon, pour leur grand dévouement dans l'organisation de cette partie de cartes.

LA CROIX-ROUGE

TOUJOURS PRÊTE A AIDER



## LE COMITE D'ECOLE DE LA POLYVALENTE DESAPPROUVE UN PAMPHLET

PLESSISVILLE (JF) - Les membres du comité de l'école Polyvalente de Plessisville se sont réunis mardi le 13 janvier dernier et plusieurs points ont été discutés sous la présidence de M. Denis Vigneault.

Dans un premier temps le Comité d'école a adopté une résolution concernant les négociations en cours entre les professeurs et le ministère de l'éducation. Les membres du Comité d'école de la Polyvalente ont en effet désapprouvé le fait que les Commissions Scolaires aient publié un pamphlet qui ne fait selon eux qu'attiser le climat actuel.

Il a donc été suggéré qu'une lettre soit adressée aux Commissaires de la Municipalité Scolaire Jean Rivard pour savoir s'ils endossent ce qui est écrit sur le pamphlet distribué à la population par les Commissions Scolaires de la région.

Il semble donc que les membres de ce comité d'école se posent de sérieuses questions face à ce pamphlet au moment où il doit y avoir des négociations. Ils demandent donc que ces actions cessent et que les négociations continuent pour en arriver à une entente entre les deux parties impliquées.

### CAFETERIA

Le second point qui a été abordé a été la cafétéria. Comme on le sait, il existe plusieurs problèmes à la Polyvalente de Plessisville dans le domaine de l'alimentation. Le comité d'école s'y est attardé et a demandé à la direction de replacer sur le budget d'immobilisation la demande suivante: "Installation d'un double service à la cafétéria ainsi que d'une double caisse pour accélérer le service. Des mesures ont été prises pour que l'ordre soit maintenu à l'heure du dîner à la Polyvalente.

### La Feuille d'Erable

Fondée en 1945 par Jean-Paul Houde  
C.P. 160 - 1776 ST-CALIXTE - PLESSISVILLE - TEL. (819) 362-7049  
Publié par "Les Publications Appalaches Ltée", Plessisville, Qué.  
Imprimé aux ateliers de "IMPRIMERIE POULIN LTEE"  
St-Joseph de Beauce, Cte Beauce.

Courrier de la deuxième classe.  
Enregistrement No 0592

Membre des Hebdomas du Canada

Abonnements: Canada: \$6.00 pour 1 an - \$4.00 pour 6 mois  
Etats-Unis: \$8.00 pour un an.  
Tous droits réservés sur la reproduction des annonces ou des nouvelles de notre journal

Président (Publications Appalaches Ltée): Gaston Bergeron  
Directeur: Gérard Lessard  
Redactrice en chef: Ginette Routhier  
Publicitaire: Michel Bourgoin  
Rédacteurs: Jean Fontaine, Gérard Lessard.  
Collaborateurs: Jean-Pierre Martel, Plessisville  
Georges A. Béchard, Princeville  
Mme Gabriel Boucher, St-Ferdinand.  
Service à l'administration: Brigitte Bourgoin.  
Secrétaire: Luce St-Laurent - Comptabilité: Andrée Wright.

## TOUTE LA FAMILLE POURRA PROFITER DES CLINIQUES POPULAIRES SI ...

PLESSISVILLE (GML) - De façon à créer et à maintenir pendant la période de la conversion au SI un climat propice aux changements qui s'annoncent dans la société, la Commission Scolaire Régionale des Bois-Francs, par le biais de son Service de l'Éducation des Adultes, organise à l'intention de la population adulte du territoire, des séances de sensibilisation SI.

Les objectifs de ces cliniques sont d'amener la population à considérer le changement du système de mesure comme étant une nécessité, de démystifier le SI, c'est-à-dire faire prendre conscience que le SI est un système simple et rationnel, d'initier les participants (la population) aux principales unités de mesure métrique et d'indiquer aux participants (la population) les moyens à poursui-

vre leur apprentissage.

Lors de ces cliniques populaires, le principal point de discussion sera sur la manipulation du SI, c'est-à-dire les longueurs, les masses et les volumes. D'autre part, on fera la présentation générale du système par audio-visuel et il y aura explication des unités de base (mètre, litre et kilogramme). S'ajoute à tout ça, une remise de publications et du matériel pour mieux se familiariser au système métrique.

À chaque clinique, deux animateurs compétents formeront équipe. Dans le territoire nous concernant, on verra MM. Claude Bolduc et Raymond Houle qui parcourront les localités suivantes: St-Pierre Baptiste, Villeroy, Notre-Dame de Lourdes, Lyster, Laurierville, Ste-Sophie, Inverness Val Alain, Ste-Anastasia et

(suite à la page 8)



Deux animateurs de Victoriaville qui formeront équipe dans leur territoire MM. Jean-Claude Marcouiller et Elie Tharrakdjian expliquent ici par des instruments à leur disposition le système SI.



### Bon temps Bon oeil



Service de pastorale

SECONDAIRE IV et V

LYSTER

Notre journée CEGEP est prévue pour le 2 février. Il nous a été impossible de retenir une autre date. Elle suivra donc de près la journée des renseignements techniques annoncés pour mercredi le 28 janvier. Espérons que les élèves en tireront profit.

Nous avons répondu à une invitation des Femmes Chrétiennes de Ste-Anastasia de Lyster pour les entretenir de la différence entre enseignement religieux et éducation chrétienne. Même si les écoles ont depuis 10 ans des animateurs de pastorale, les parents confondent encore professeurs de religion et animateurs de pastorale. Il faut dire à leur décharge que cela n'existait pas de leur temps. Par ailleurs, leur idée de la religion: "soit un frein aux extravagances des jeunes", soit une morale à enseigner, ne leur aide pas à bien comprendre le rôle des uns et des autres.

Bonne semaine,

Annette Bélanger  
Denis Prescott

TIERS-MONDE

Le service de pastorale au secondaire s'est toujours préoccupé de seconder l'organisation des rallyes tiers-monde. C'est le prix de la fraternité universelle. Nous travaillons présentement sur un projet susceptible de modifier profondément la structure des six dernières années. Cela en vue d'atteindre une plus grande sensibilisation auprès des adultes.

### A VENDRE

CADILLAC 71, sédan de ville, en très bonne condition. Prix raisonnable.

362-3793

### Partie de Cartes

OEUVRES DES FILLES D'ISABELLE

à la salle des Chevaliers de Colomb de Plessisville

Mercredi, 4 février 1976, à 4 h.

Prix de présence - 1 par table - Adm.: \$1.25

## ABSENT

Veillez prendre note que le

### Dr Jacques Baron

sera absent de la CLINIQUE VÉTÉRINAIRE de Plessisville du 31 JANVIER au 8 FÉVRIER 76

### Fleuriste Plessis

UBALD PELLERIN, propriétaire

1735 rue St-Calixte Plessisville, P.Q.  
Tél. 362-7567



Fleurs naturelles et séchées présentées avec art et bon goût.

Fleurs télégraphiées dans le monde entier. Prix raisonnable.

À votre service depuis 1953. Venez nous voir ou consultez-nous.

Avons à notre disposition pour MIEUX vous servir TROIS ARTISTES DIPLOMÉS de l'École Moderne d'Art Floral.

## JOURNÉE SOBRIÉTÉ

DIM. 1er FÉV. journée sobriété régionale A L'HOTEL DE VILLE DE PLESSISVILLE

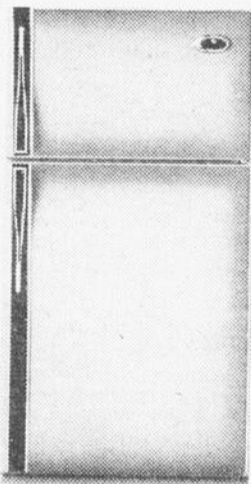
Programme:

- 13:30 h.: Inscription
- 14:00 h.: Bienvenue
- 14:15 h.: Invité M. Lauréat Nadeau, représentant du Ministère des Affaires Sociales
- 15:15 h.: Café
- 15:30 h.: Montage - discussion
- 17:00 h.: Temps libre
- 18:00 h.: Souper servi sur place
- 20:15 h.: Soirée récréative.

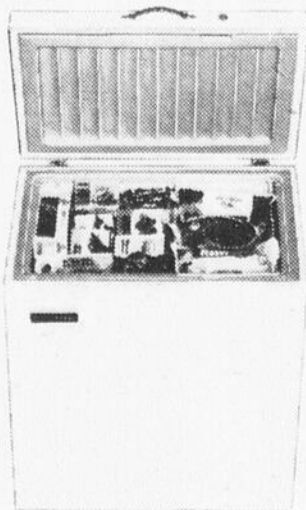
Entrée libre. Bienvenue à toute la population de la région. La sobriété, c'est tout un cadeau!

# prestige

Ah! mes beaux  
**Bélanger**

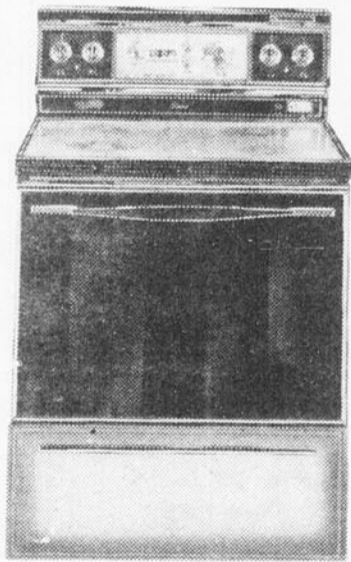


REFRIGERATEUR de 16.3 pi. cu. Tablettes ajustables.

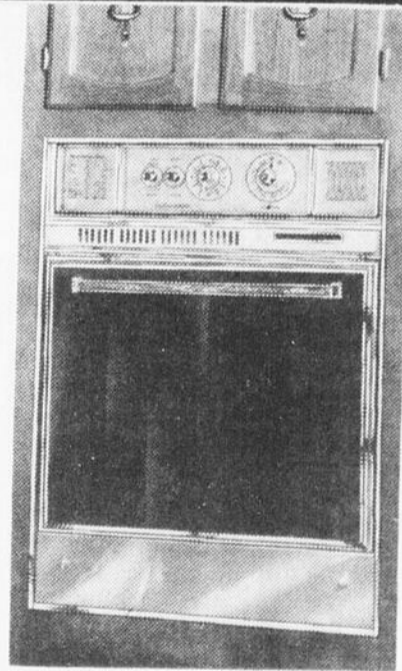


### CONGELATEURS

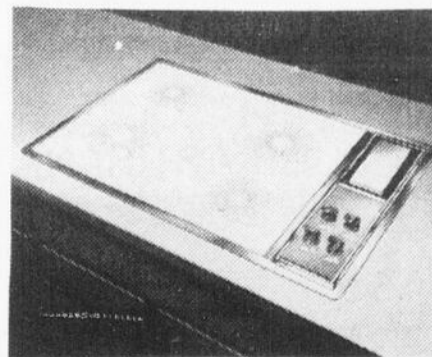
- 8 PI.CU.
- 12 PI.CU.
- 16 PI. CU.
- 19 PI. CU.
- 23 PI. CU.



CUISINIÈRE dessus ceravite Four nettoyage continu.



Four encastré Nettoyage continu



Surface de cuisson ceravite

Si vous découvrez de meilleurs prix ailleurs, pour les mêmes articles, après avoir acheté chez nous avec le même service de livraison et satisfaction, nous vous remboursons la différence de ce prix plus 10%.

INVITATION AUX  
FUTURS MARIÉS

## ROSAIRE GOSSELIN INC.

767 rue ST- LOUIS • PLESSISVILLE • 362-7507



**DECES DE  
MME EUGENE BILODEAU  
DE LAURIERVILLE**

Au Foyer de Lyster, le 12 janvier 1976 est décédée à l'âge de 74 ans et 8 mois, Mme Eugène Bilodeau, domiciliée autrefois à Laurierville. Elle laisse dans le deuil M. et Mme Robert Bergeron (Annette) de Laurierville, M. et Mme

Hilaire Brochu (Lucille) d'Arthabaska, M. et Mme Raymond Goulet (Yvelina) de Laurierville, M. et Mme Gérard Martel (Aline) de Laurierville, M. et Mme Réal Bilodeau de Laurierville, M. et Mme Adrien Gosselin (Yvette) de Leeds. Les funérailles ont eu lieu mercredi le 14 janvier à 10.30 heures à l'église de Laurierville.

**MESSE ANNIVERSAIRE**

pour le repos de l'âme de  
**Madame Philippe Vigneault**  
sera chantée  
**mercredi, le 4 février 1976**  
en l'église Notre-Dame de Fatima  
de: Mme Charles-Emile Perron.

**DECES DE  
M. OSCAR MERCIER  
DE PLESSISVILLE**

Au Centre Hospitalier de l'Ermitage des Bois-Francis de Victoriaville le 18 janvier 1976 est décédé à l'âge de 66 ans et 2 mois, M. Oscar Mercier époux de dame Marie-Ange Côté, domicilié au 1630 ave St-Louis à Plessisville. Il

laisse dans le deuil outre son épouse, ses enfants: Constance (Mme Fernando Ruel), Benoit et Jacques, tous trois de Plessisville, Suzanne (Mme Maurice Lamothé) de Victoriaville, Bertrand de Plessisville, Lise de Rosemont et Francine de Plessisville. Les funérailles ont eu lieu mercredi le 21 janvier 1976 à 15 heures en l'église St-Calixte de Plessisville.

**REMERCIEMENTS**

Tous les membres de la famille désirent remercier sincèrement toutes les personnes qui leur ont témoigné de la sympathie soit par offrandes de messes tributs floraux, messages de condoléances, visites au salon et assistance aux funérailles lors du décès de:

**Madame Eugène Bilodeau**  
de Laurierville

**REMERCIEMENTS**

Mme Thomas Beudet désire remercier sincèrement toutes les personnes qui ont témoigné de la sympathie soit par offrandes de messes, tributs floraux, messages de condoléances, visites au salon et assistance aux funérailles lors du décès de:

**M. THOMAS BEAUDET**

7 janvier 1976.

Plessisville.

**Le Comité des Parents adopte  
trois résolutions**

**Pour faire accélérer les  
négociations provinciales**

VICTORIAVILLE (JF) - Lors de la réunion du Comité de Parents tenue le 16 décembre dernier, les membres du comité de parents de la Commission Scolaire Régionale des Bois-Francis ont adopté trois résolutions concernant les négociations en cours dans le domaine de l'enseignement. Ces trois résolutions s'adressent à trois organismes qui sont la Fédération des Comités de Parents, les Enseignants des Bois-Francis et la Commission Scolaire Régionale des Bois-Francis.

A la Fédération des Comités de Parents du Québec, le Comité de parents de la CSRBF demande d'exercer des pressions auprès de toutes les parties concernées dans les négociations du secteur de l'éducation au niveau provincial, soit le Gouvernement du Québec, la Fédération des Commissions Scolaires du Québec et la Centrale des Enseignants du Québec afin que les négociations soient accélérées pour sauvegarder le climat dans les écoles et la qualité de l'enseignement donné aux étudiants.

Dans une autre résolution, une demande a été faite aux Enseignants des Bois-Francis pour qu'ils fassent des pressions auprès de l'organisme qui les représente à la table de négociations soient accélérées pour sauvegarder le climat dans les écoles et la qualité de l'enseignement.

Enfin, une demande similaire a été faite à la Commission Scolaire Régionale des Bois-Francis pour que celle-ci fasse des pressions semblables pour les mêmes raisons.

**CONSEIL DE VILLE DE PLESSISVILLE**

**SEANCE RELATIVEMENT  
TRANQUILLE**

PLESSISVILLE (JF) - La séance du conseil de ville de Plessisville du 20 janvier dernier a été rela-

tivement tranquille. Seulement quelques résolutions ont été adoptées. En l'absence du maire Jean-Marie Fortier, c'est le maire suppléant Larry Harvey qui a présidé la réunion.

**REGLEMENT 1011**

Dans un premier temps les conseillers ont adopté un règlement portant le numéro 1011 concernant le soufflage de la neige sur les terrains privés. Ce règlement permettra sans doute d'économiser plusieurs centaines de dollars sur le budget de déneigement des rues de la municipalité puisque le transport coûte très cher. Une telle pratique était chose courante depuis quelques années mais aucun règlement ne la concernait. C'est maintenant chose faite.

**EMPRUNT TEMPORAIRE**

Les édiles municipaux ont également adopté une résolution pour que le conseil emprunte temporairement une somme ne dépassant pas \$230,000 en attendant que ne soient vendues les obligations du règlement d'emprunt numéro 430 visant la construction d'égoûts à Plessisville.

**AVIS DE MOTION**

Un avis de motion a de plus été présenté pour qu'à une prochaine réunion, le conseil présente un nouveau règlement de taxation pour l'aqueduc municipal de Plessisville. Toujours dans le domaine de l'hygiène du milieu, les autorités plessisvilloises ont reçu une lettre de la municipalité de Notre-Dame de Lourdes datée du 12 janvier. Dans cette missive, les autorités de l'endroit avaient la ville de Plessisville qu'ils ne doivent pas payer la note concernant le dépôt municipal de Plessisville puisqu'ils possèdent leur propre dépôt.

**SOUSSIONS**

Le conseil municipal a autorisé M. Claude Boulé à demander des soumissions pour l'autopatrouille de la Sûreté Municipale de Plessisville. L'ouverture des soumissions aura lieu le 2 mars 1976. Avis aux intéressés.

Des procédures seront finalement prises contre la firme Cardinal Construction Inc. pour le recouvrement d'un montant de \$7000 pour le bris de la conduite d'amenée d'eau brute survenue entre Notre-Dame de Lourdes et Plessisville. C'est la firme d'avocats Bellavance, Aubert et Associés qui s'occupera vraisemblablement de cette affaire.

**GRANDE VENTE  
2e ANNIVERSAIRE**

DEBUTANT JEUDI MATIN LE 29 JANVIER

A 9.00 HEURES

REDUCTION de 20 à 50%

sur toute la marchandise

**BOURSES**

**PEAUX  
DE**

**CEINTURES**

**MOUTON**

**PORTE-MONNAIE • CHAPEAUX CUIR et SUEDE**

**CASQUES EN  
CHAT SAUVAGE**

**CUIR ET OUTILS  
POUR ARTISANAT**

**LA VENTE  
QU'IL  
NE FAUT PAS  
MANQUER!**

**VESTONS & JUPES  
EN CUIR**

pour la confection de  
vêtements  
( 15 couleurs)

Premiers arrivés...Premiers servis...

**Les Cuirs Plessis Enr.**

Yves Carignan, prop.

1782 St-Calixte - Plessisville

362-6144

## Une première dans le traitement électronique des paiements

PLESSISVILLE (GML) - En vertu d'une entente intervenue entre le Mouvement des Caisses populaires Desjardins, la Régie de l'Assurance Maladie du Québec et le Collège des Pharmaciens de la province de Québec, les paiements de la Régie de l'Assurance Maladie du Québec destinés aux pharmaciens seront effectués par virement direct au compte de ces derniers, dans les Caisses populaires Desjardins, selon un

communiqué émis par la Fédération de Québec des Caisses populaires Desjardins.

Cette première expérience, dont les dernières données techniques sont en voie d'être complétées, doit débiter vers la mi-février.

Pour le moment, cette les Caisses populaires Desjardins dont les opérations sont traitées par le système informatique in-

tégré (SIC) du Mouvement des Caisses populaires Desjardins.

Ce programme, sur le plan technique, est avantageux pour la Régie qui sera dispensée d'émettre des chèques de même que pour le pharmacien qui se verra créditer plus rapidement des sommes qui lui sont dues.

On estime que plus de 90% des pharmaciens du Québec bénéficieront de ce nouveau programme.

## A ST-ROMUALD

## PLESSISVILLE ELIMINE EN FINALE

ST-ROMUALD (JF) - L'équipe Garage Guy Painchaud de Plessisville qui nous représentait en fin de semaine au Tournoi Provincial Pee-Wee Etchemin 1976 de St-Romuald a subi une défaite de 8 à 4 hier après-midi au cours de la grande finale classe C de cette compétition d'envergure. En effet, après avoir remporté des victoires de 10 à 2 contre Montmorency, de 9 à 2 contre le Parc Marchand et de 6 à 4 contre Cap Rouge les jeunes se sont montrés impuissants devant les attaques soutenues du Loisirs Guillaume Mathieu de Charlesbourg qui ont réussi à enfilier 8 buts alors que le Plessisville n'en réussissait que 4. Ces buts ont été le résultat des efforts de Reno Langevin, Alain Quirion, Luc Raymond et Denis Marcoux. Le gardien de Charlesbourg Jean Larose a bien travaillé

l'é devant ses filets frustrant les plessisvillois à de nombreuses occasions. Quoi qu'il en soit, le Garage Guy Painchaud, a finalement trouvé un adversaire de taille et c'est visiblement déçus que les jeunes se sont vu remettre la médaille d'argent de la classe C. Princeville, qui avait

remporté les honneurs dans la classe B, l'hiver dernier, s'est fait éliminer par le Guillaume Mathieu, samedi après-midi au compte de 4 à 3 durant une période supplémentaire.

La semaine prochaine, nous vous présenterons un reportage détaillé de ce tournoi.



## OUVERTURE D'UNE BIBLIOTHEQUE A PRINCEVILLE BIENTOT

PRINCEVILLE (G.A.B.) - Mardi le 27 janvier, aura lieu l'ouverture de la bibliothèque inter-municipale de Princeville. Depuis un an, un comité de bibliothèque présidé par Madame Pierrette Plamondon s'est occupé activement à la création d'une bibliothèque. Les municipalités de Princeville et de la paroisse ont collaboré pour offrir un local à la bibliothèque, au sous-sol de la salle paroissiale de Princeville. La participation de la Centrale de Prêt de la Mauricie permet d'offrir un service de choix. En effet, en plus de 6,000 volumes disponibles,

il y aura également un choix de microsillons, plusieurs titres de revues, des films 16mm, qui seront offerts au public.

La bibliothèque inter-municipale de Princeville s'est fixé comme principal objectif, d'atteindre et d'intéresser toute la population. Ainsi, tous sont invités à faire connaître leurs goûts et leurs besoins. La bibliothèque fonctionnera à l'aide de bénévoles. Tous ceux qui sont intéressés peuvent s'inscrire sur la liste des bénévoles en communiquant avec la responsable, Marie Andrée Bérubé (463-2996).

Horaires de la bibliothèque de Princeville

MARDI: midi à 1 heure - (pour favoriser les enfants qui dînent en ville)

2 h. à 4.30 h. -- 7 h. à 9 h.

1er dimanche du mois: 10.15 h. à 11.30 h.

Endroit: Salle paroissiale de Princeville.

Donc, c'est un rendez-vous pour tous les intéressés, mardi le 27 janvier et tous les mardis par la suite. L'inscription est gratuite. Aucun frais n'est chargé à ceux qui empruntent des volumes.

## POUR SEPTEMBRE 1976

## INSCRIPTION DES JEUNES POUR LA MATERNELLE

PLESSISVILLE (GR) - Les parents dont les enfants auront cinq (5) ans au 1er octobre 1976 et qui désirent les voir fréquenter une classe de maternelle en septembre prochain sont priés de les inscrire dans la semaine du 26 au 30 janvier, c'est-à-dire d'ici la fin de semaine.

Les inscriptions seront prises d'ici vendredi après-midi en communiquant ou en se présentant

aux écoles suivantes. Pour les parents de la Ville de Plessisville on se présentera ou on téléphonera à l'école St-Calixte de Plessisville dont le numéro de téléphone est 362-2731. Pour ceux qui demeurent à Plessisville paroisse, l'école à contacter est l'école Notre-Dame à 362-2374. Pour les parents résidant dans les municipalités de Ville-roy, Notre-Dame de Lourdes, Val-Alain, Lyster,

Ste-Anastasia, Laurierville, Ste-Julie, Inverness, St-Pierre Baptiste et Ste-Sophie de Mégantic les responsables de la Commission Scolaire Jean Rivard invitent les intéressés à communiquer avec l'école de leur localité.

Pour ce qui est des certificats de naissance des enfants concernés, ils devront être remis au directeur avant le 15 février 1976

**LA VENTE**

**20% à 50%**  
de réduction  
sur toute  
la  
marchandise

de  
**JANVIER**  
SE CONTINUE

BLOUSES et  
PANTALONS

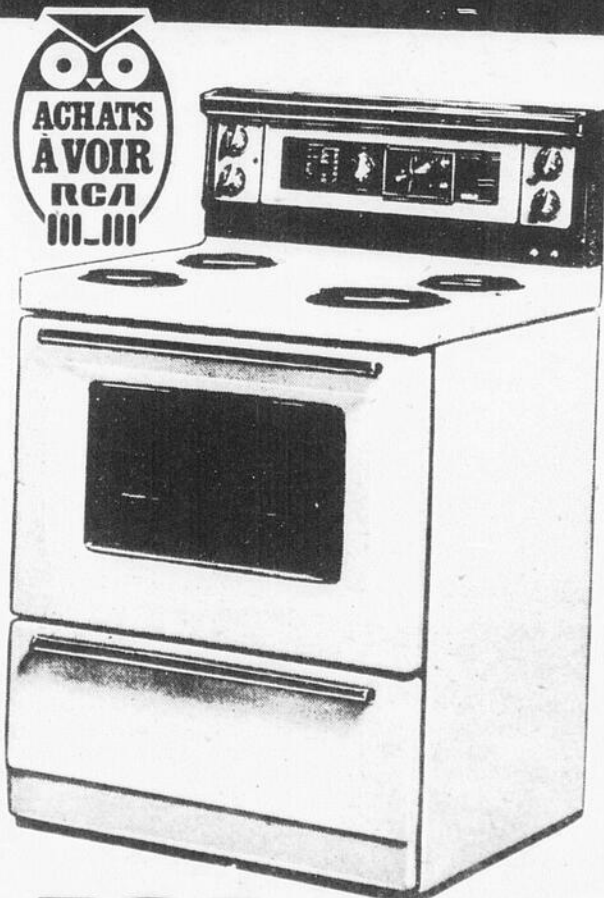
5.00

10.00

**Mme Aurélien POULIN**  
2041 St-Jean - PLESSISVILLE - Tél. 362-2002

## LA SAISON DES AUBAINES

BAS PRIX ET CONDITIONS FACILES  
PREMIER VERSEMENT EN AVRIL

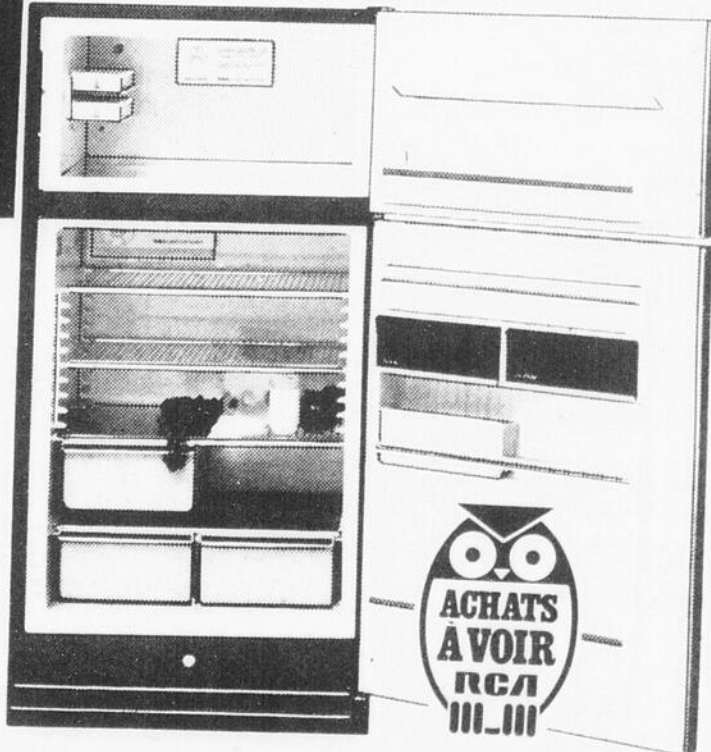


### CUISINIÈRE RCA

minuterie automatique, prise de courant auto., lampes-témoin, chaleur à réglage infini, bel éclairage fluorescent, deux éléments de 8 po., deux éléments de 6 pouces, grand tiroir de rangement, couleur avocat, or, blanc.

### REFRIGÉRATEUR RCA

Aussi pratique à l'intérieur qu'élégant à l'extérieur. Grande capacité, fonctionnement sans givre, tablettes ajustables deux légumiers et garde-viande conditionneur de beurre. Congélateur de 3.5 p.c. Blanc, avocat, jaune or.



Plusieurs autres modèles en montre au magasin

**A. Dubuc & Fils Ltée**

MARCHANDS DE MEUBLES      APPAREILS ÉLECTRIQUES

1104 ST-LOUIS

PLESSISVILLE

TEL. 362-2696

**NOUS VENDONS**  
**Kodak**  
 Films Cameras

**DISTRIBUTEUR RECHERCHE**

- Polaroid
- Burgess
- Westinghouse

Homme ou femme qualifié devant distribuer des produits universellement reconnus aux dépositaires établis de Kodak. Aucune vente ou sollicitation requise. Faites de cette année votre année de l'indépendance. Investissement de \$5,495 requis. Convention de rachat garanti au bout de 12 mois.

**APPELEZ MONSIEUR MARTIN**  
 Frais virés à 614-228-1751  
 du lundi au vendredi, de 9 h. a.m. à 6 h. p.m.  
 ou bien écrivez à Firestone Photographs,  
 Firestone Building - depuis 1946  
 168 N. 3rd St. Columbus, Ohio 43215

La municipalité scolaire de Jean Rivard

## OFFRE D'EMPLOI

POSTE: CONCIERGE  
 ENDROIT: à l'École Centrale de Villeroy.  
 ATTRIBUTION: Voir à entretenir l'école et en faire la maintenance journalière.  
 CRITERES D'ADMISSIBILITE:

1. Etre résident de la Municipalité Scolaire de Jean Rivard.
2. Une expérience démontrant une habilité à exécuter le travail.
3. Etre âgé entre 30 et 55 ans.

SALAIRE: Selon la convention collective en vigueur.

Les personnes intéressées doivent faire parvenir leur demande pour le 30 janvier 1976 (cachet de la poste) en mentionnant dans le coin gauche (en bas) de l'enveloppe: Application #M-6-76.

Rosaire E. Gagnon,  
 directeur général.

Municipalité Scolaire de  
 Jean Rivard,  
 1783 St-Edouard,  
 Plessisville, P.Q.  
 Code Postal: G6L 2K8.

## Centre Main d'Oeuvre du Canada à Plessisville

Cette chronique sur les occasions d'emplois est un message d'intérêt public, présenté par notre journal

## COMPTABLE DEMANDE

Pour entreprise de 5 millions de chiffre d'affaires.

RESPONSABILITE:

- Comptabilité
- Crédit
- Contrôles
- Assistant du directeur général.

Fournir curriculum vitae à M. Roméo Brassard

Société Coop. Agricole  
 1800 St-Laurent, C.P. 36,  
 Plessisville, P.Q.

VENDEUR avec ou sans expérience, à base de commissions uniquement - compensation limitée seulement par votre mérite ou ambition. Plein temps ou temps partiel. Enduits d'étanchéité pour toitures GOOD-YEAR et autres nombreux produits d'entretien. Compagnie solide, établie depuis 1904. Ecrivez, avec références, à

**CONSOLIDATED PROTECTIVE COATINGS, LTD**  
 P.O. Box 396, Montréal N. 459

- en collaboration avec le Centre de Main d'Oeuvre du Canada de Plessisville.
- Un contremaître d'ébénisterie et menuiserie, possédant 10 ans expérience. Familier avec plans et devis et exécution des contrats
  - Aides familiales demandées à différents endroits
  - Un ingénieur outilleur, matriculeur demandé avec expérience
  - Un expert-comptable ou contrôleur avec CGA ou RIA
- Un éducateur spécialisé avec D.E.C.  
 Un mécanicien diésel ou mécanicien de machine-rie lourde avec carte.  
 Un commis aux pièces avec 1 à 2 ans expérience.

**Compagnie canadienne de pétrole reconnue**

recherche un homme de confiance pouvant diriger son travail seul. Salaire: \$14000. par année plus bonus. Pour contacter clients à Plessisville. Déplacement automobile limité. Nous donnons l'entraînement. Ecrire: M.R. Dick, Pres., Southwestern Petroleum Canada Ltd., 87 West Drive, Brampton, Ontario, L6T 2J6.

Veillez prendre note que le représentant des Forces Armées Canadiennes sera à nos bureaux le 12 février 1976 de 10.00 à 02.00 p.m.

**Toute la...**  
 (suite de la page 5)

Plessisville.

Ces cliniques auront lieu sous peu et pour en être informées, des lettres circulaires seront distribuées dans chacune des familles du territoire, soit par la poste et/ou par les élèves de l'élémentaire, par aussi chacun des bulletins paroissiaux et par votre journal local.

C'est sûrement l'occasion pour toute la population adulte de participer à ces cliniques qui seront données tout à fait gratuitement et ce pour renouer contact avec le nouveau système métrique qui un de ces jours sera le seul système que nous devons employer.

## COUPLE AMBITIEUX ET SERIEUX

Pour un revenu supplémentaire, travail dans la région. Pour renseignements, écrivez à...

**Michel Turcotte**  
 12 rue Simoneau - THETFORD MINES  
 ou téléphonez 338-4031 à l'heure des repas

# UN TOIT A TOI

Le Plan d'Épargne-Logement des caisses populaires Desjardins est un nouveau service d'épargne qui permet aux personnes qui ne sont pas actuellement propriétaires de leur logement, d'accumuler un montant à l'épargne afin de le devenir. Ce mode d'épargne favorise

l'accession de la famille à la propriété de sa maison sans oublier l'ameublement. Pour y arriver plus facilement, les gouvernements permettent aux non-propriétaires de bénéficier d'une économie nette d'impôts.

### COMMENT COMMENCER?

Vous en glissez un mot à votre caisse populaire. Vous signez une formule d'adhésion. On vous remet un livret faisant état de votre premier dépôt... et c'est commencé!

## PENSEZ A DEMAIN

**FAITES ENREGISTRER VOTRE PLAN DES MAINTENANT ET VOUS POURREZ DEDUIRE CE MONTANT DE VOTRE IMPOT 75.**

Vous désirez participer à ce plan! Alors présentez-vous à ....



**LE PLAN ENREGISTRÉ EPARGNE LOGEMENT DES CAISSES POPULAIRES DESJARDINS**

ÉMIS ET ADMINISTRÉ PAR FIDUCIE DU QUÉBEC

VOTRE

# CAISSE POPULAIRE DESJARDINS

AS-TU UNE MINUTE?  
 AS-TU UNE MINUTE?

## SKI DE FOND PLESSIS

PLESSISVILLE (GML) - Samedi dernier, une cinquantaine de skieurs ont assisté à une clinique donnée par M. Claude Forand à la Polyvalente de Plessisville. Beaucoup de skieurs ont de plus apprécié les judicieux conseils de M. Forand qui s'était offert tout à fait gratuitement à cette clinique. Pour ceux que cela intéresse, il y aura peut-être le samedi avant-midi pour les semaines à venir des cliniques extérieures pour des groupes d'une quinzaine de personnes à la fois. Ces séances dureront à peu près une heure, surveillez le journal local et ainsi que la radio pour des informations à ce sujet.

La majorité des amateurs ont déjà fait un inventaire des pistes, mais pour samedi le 31 janvier, il y aura du nouveau. Une randonnée d'une longueur de 8 à 9 milles est organisée par M. Jean-Claude Turcotte. Le départ se fera près de l'Aréna Municipal de Plessisville à 10.30 heures, on apporte son dîner et le café est fourni gratuitement. Le trajet est le suivant: on part de l'aréna pour une distance de 4 milles, on descend vers Bellevue, on dîne dans un camp et ainsi de suite. Tous les intéressés sont les bienvenus, cela promet d'être très intéressant.

## Le Bonhomme Carnaval le Père des "Pee-Wee" Pompiers de Plessisville



Les "Pompiers Pee-Wee" en présence du "Bonhomme Carnaval", du président du ducher de Lévy M. Victor Darac et des entraîneurs MM. Yvon Beauchesne et Armand Mercier. (Photo Geles)

PLESSISVILLE (GML) - L'an dernier l'Association du Hockey Mineur avait demandé aux pompiers de prêter un camion à incendie pour la parade du bonhomme carnaval de Québec.

Le bonhomme avait bien aimé sa promenade mais il était plutôt seul sur cet énorme camion et il avait lui-même suggéré qu'une équipe de hockey mineur l'accompagne pour cette promenade.

D'où est venue l'idée aux pompiers de Plessisville de faire une demande auprès du Hockey Mineur pour commanditer une équipe de "Pee-Wee" qui porterait le nom "Association des Pompiers".

A la soirée annuelle des pompiers d'octobre dernier une nouvelle équipe de "Pee-Wee" fut annoncée et depuis, ce groupe de jeunes, sous la direction de leurs entraîneurs Messieurs Yvon Beauchesne et Armand Mercier, ne cesse d'accumuler victoires par dessus victoires. Ils se rendront même au tournoi Pee-Wee de Grand'Mère pour représenter la ville le mois prochain.

Les parents des "Pee-Wee" et de nombreux pompiers de la brigade se font un devoir d'assister aux parties et d'encourager leurs jeunes athlètes.

A l'occasion des fêtes, le groupe a participé à la fête des enfants et des Pee-Wee des pompiers de Plessisville. Dimanche dernier, ils accompagnaient le Bonhomme Carnaval sur le camion incendie, et après une visite rapide à l'Aréna, étaient reçus à l'Hôtel de Ville. A cette occasion, ils signèrent le livre d'or de la ville et le bonhomme carnaval ne ménagea pas ses efforts pour obtenir une liqueur additionnelle aux "Pee-Wee".

Les pompiers de Plessisville souhaitent à leurs "Pee-Wee" le meilleur des succès au tournoi de Grand'Mère et à toute la population de la ville et la paroisse de Plessisville, un joyeux carnaval.

## Les Caisses Populaires prêteurs agréés auprès de la Société Centrale d'Hypothèque et Logement

PLESSISVILLE (GML) - La Fédération de Québec des Caisses populaires Desjardins a signé une entente avec la Société Centrale d'hypothèque et de logement accordant le statut de prêteur agréé aux 10 unions régionales membres de La Fédération de Québec des Caisses populaires Desjardins.

La même entente prévoit également que les caisses populaires qui le désirent pourront devenir elles-mêmes prêteurs agréés

Le statut de prêteur agréé permettra aux caisses populaires d'effectuer des prêts hypothécaires jusqu'à 95% de la valeur d'une propriété, avec des remboursements échelonnés sur 25

ans et plus, tout en bénéficiant de la garantie de la Société Centrale d'hypothèque et de logement.

Ce statut permettra notamment aux caisses populaires de faire bénéficier leurs membres des avantages offerts par le programme d'aide à l'accession à la propriété développée par cet organisme gouvernemental. On sait que ce programme d'aide prévoit des avantages financiers importants aux salariés moyens désirant acquérir une propriété familiale respectant les exigences de la Société Centrale d'hypothèque et de logement.

On prévoit que cette entente pourra commencer à être opérationnelle dans les caisses populaires à la fin de février.

## LES DEUX PARTIES SONT D'ACCORD EN DISCUSSION

PLESSISVILLE (GML) - Précisions sur une nouvelle publiée aujourd'hui concernant une entente éventuelle entre La Fédération de Québec des Caisses populaires Desjardins et le Ministère des Affaires Sociales.

Suite à une nouvelle parue dans Le Soleil monsieur

Alfred Rouleau, président de La Fédération de Québec des Caisses populaires Desjardins a tenu à préciser qu'aucune entente n'est encore signée et que plusieurs clauses sont encore en discussion entre les deux parties.

## C'est le temps de faire vos costumes

Plessisville (GML) - Le Festival de l'Erable de Plessisville se déroulera cette année du 23 avril au 2 mai, période intensive des activités qui ne manqueront pas d'impressionner plusieurs. En particulier, on nous informe qu'il y aurait lieu pour les dames de se préparer pour la journée féminine ainsi que pour l'activité magasinage à l'ancienne.

Pour que ces deux journées soient un succès, la responsable de la journée féminine, Mme Gilberte Rousseau tenait à nous signaler que les dames devraient dès maintenant confectionner leurs robes ou leurs costumes pour participer à une mini-parade de mode à l'ancienne mercredi le 28 avril et à l'activité magasinage à l'ancienne sous la responsabilité de M. Réal Brassard, vendredi le 30 avril dans le centre-ville à 19:00 heures.

Lors de ces deux activités, des prix seront décernés aux gagnants et sous peu, des informations supplémentaires seront dévoilées.

Mesdames, c'est à vous maintenant de montrer votre habileté en confectionnant des costumes qui vous feront à ravir.

Au sujet des taxes à Lyster

## Une petite correction

PLESSISVILLE (JF) - A la suite d'une erreur de composition à l'imprimerie ou notre hebdomadaire imprimé, une petite erreur s'est glissée dans le texte intitulé "Où en est la fusion?" et publié dans notre édition du 15 janvier dernier.

Au lieu de .90 du \$100 d'évaluation à Lyster, on aurait dû lire .80 du \$100 d'évaluation puisque c'est bien ce taux de taxe qui a été fixé à Lyster. Nous nous excusons donc de cette erreur et nous remercions M. Jean Rioux qui nous l'a signalée.

## PARTIE DE CARTES

OEUVRES DES FILLES D'ISABELLE

à la salle des Chevaliers de Colomb de Plessisville

Mercredi, 4 février 76, à 8 hres

Prix de présence - 1 par table - Adm.: \$1.25

**P.E. BONNEVILLE**  
INC.

1076 Johnson Ouest Thetford Mines Tél: 338-4621

**Oui je le veux**

**Futurs mariés '76**

**Soyez chez vous pour le prix d'un logement**

- \* Oui je veux régler mes problèmes d'ameublement et de logement
- \* Oui je veux un choix de meubles illimité
- \* Oui je veux les conditions d'entreposage, de livraison et de paiement de P.E. Bonneville

**C'est un...**

(suite de la 1ère page)

toutefois, celle de deux importantes entreprises de Victoriaville directement impliquées dans l'industrie du vêtement; on s'explique mal cette non participation vu que chacun des membres du comité concerné a droit de veto sur toutes les décisions pouvant être prises. Le groupe à l'oeuvre dans le comité se penche sur les possibilités de donner de nouvelles orientations aux travailleurs mis à pied dans l'industrie du vêtement de la région.

**DES "DECOUVERTES"**

Sur le nombre de travailleurs de la région couverte par le Conseil des Syndicats Démocratiques de Victoriaville, 65% oeuvrent dans l'industrie du textile et du vêtement. Il est constaté que des entreprises produisent ou achètent, dans d'autres pays, pour distri-

buer au Canada et au Québec... Une production serait même organisée dans un secteur dit "international" en Colombie où de grandes firmes profiteraient d'une abondante main-d'oeuvre à bon marché... On aurait même filmé, à Victoriaville, des séries complètes d'opérations en vue d'établir les mêmes méthodes en Colombie... C'est ainsi que des entreprises opérant au Québec seraient en voie de devenir des multi-nationales, ont fait remarquer des porte-paroles du C.S.D. au cours de la rencontre.

**AUTRE PROBLEME**

Le comité au travail donne son attention à toutes les institutions où il y a possibilité de formation pour la classe ouvrière. Un rapport, en trois étapes sera rendu public à la suite des études faites. Par ailleurs, le cas de Daveluyville est également à l'ordre du jour; dans cette localité qui est la plus industrialisée du Québec par rapport à sa population, il y a pénurie de main-d'oeuvre; le manque d'habitations et autres facilités seraient la cause d'un tel état de chose.

**LES ANIMATEURS**

Les responsables du Conseil des Syndicats Démocratiques de la région de Victoriaville ont animé la rencontre avec les représentants des unités affiliées. Le groupe comprenait M. Séverin Plante, président, MM. Jean-Paul Héту et Gérard Trépanier, vice-présidents, M. Edouard Blier, trésorier, M. Albert Leduc, conseiller syndical. Ces responsables ont fait remarquer que le gouvernement fédéral avait nommé un groupe de fonctionnaires pour faire une étude sur la situation et qu'une rencontre était prévue pour mars avec les autorités syndicales. Les subventions accordées à l'industrie pour la création d'emplois a également donné lieu à certaines remarques, lors de la réunion tenue à Princeville certaines firmes ouvriraient des ateliers en province pour profiter de ces subventions mais fermeraient leurs usines déjà en opération dans les grandes villes... Les représentants des services d'information étaient les invités spéciaux à cette rencontre amicale tenue à Princeville.



**CONSEIL**  
**2527**  
**PLESSISVILLE**  
par Gérard Lessard

**ASSEMBLEE MENSUELLE**

La prochaine assemblée mensuelle aura lieu le 9 février à 20.15 heures à la salle des Chevaliers de Colomb. Tous les Chevaliers devraient se faire un devoir d'assister à cette assemblée.

**CARTES DE MEMBRE**

Les cartes de membres pour 1976 sont maintenant disponibles. Pour les intéressés présentez-vous au local, le mercredi et le vendredi soirs, de 20:00 à 22:00 heures, le secrétaire-financier M. Raymond Lacasse est à votre disposition. Surtout, il est très important de faire vérifier votre adresse lorsque vous vous procurez votre nouvelle carte.

**DINER MIXTE**

Le prochain dîner mixte aura lieu le 15 février à la salle du Conseil 2527 des Chevaliers de Colomb de Plessisville à 12.00 heures (midi). Tous les membres chevaliers sont les bienvenus à ce dîner, de même que la population. Si vous n'avez jamais participé à un dîner mixte, c'est sûrement l'occasion de le faire le 15 février, on vous servira des fèves au lard, des sandwiches et beaucoup de bonnes choses. Participer, c'est fraterniser!

**REMERCIEMENTS**

Lors de la dernière assemblée mensuelle du Conseil 2527, le grand chevalier, M. Serge Boulanger adressait des remerciements à M. Lenard Carey pour son excellent travail lors de l'organisation de la Fête de Noël tenue en décembre. D'autre part M. Raymond Lacasse a profité de la circonstance pour lui aussi remercier les membres chevaliers qui ont souligné les cinquante années de prétrise du Père Antoi-

ne Boivin, p.b. le 7 décembre un grand succès et qui a marqué le Père Boivin d'après ses écrits, dans une lettre de remerciements qu'il a adressée au conseil 2527 tout récemment.

**SEANCES D'INFORMATION ET INITIATION**

Deux séances d'information ont eu lieu dimanche dernier à la salle des Chevaliers de Colomb du Conseil 2527 de Plessisville, dans le but de préparer les futurs candidats à leur initiation. Ces séances ont réuni 42 candidats et leurs épouses; il en sera de même pour les autres futurs candidats aux prochaines séances d'information le 8 février à 14.00 heures et à 20.00 heures. Après ces séances, le premier degré aura lieu le 28 février à la salle du Festival de l'Erable de Plessisville tandis que le deuxième et troisième degrés se feront le 4 avril. Tous les candidats seront informés au sujet de l'initiation, soient par leur parrain ou le conseil 2527. Les séances d'information sont dirigées par les chevaliers suivants: René Daigle, Majella Lemieux, Marcel Lemay, l'abbé Joachim Fraser, Gaston Nadeau, Lenard Carey, le grand chevalier Serge Boulanger et Raymond Lacasse.

**HALF & HALF**

Le gagnant du dernier half & half, en date du 20 janvier au montant de \$24.00 et possédant le numéro 7425 est M. Gilles Genest.

**PROPOSITION DE CANDIDATS**

Les membres chevaliers qui auraient des candidats à proposer sont priés de le faire dès maintenant et ce avant le 2 février prochain. Après cette date, n'y pensez plus pour la prochaine initiation du 4 avril.



Lors de la séance d'information pour les futurs candidats dans l'ordre colombien, dimanche dernier plusieurs ont constaté le rôle qui les attendait. On voit ici l'un des animateurs, Majella Lemieux. (Photo Geles)

- Mme Fernand Sévigny Ham Nord - Fille - 3 k. 20 gr.
- Mme René Drolet Plessisville - Fille - 3 k. 140 gr.
- Mme Gaston Roy Victoriaville - Fille - 3 kilos
- Mme Daniel Garneau Victoriaville - Garçon - 3 k. 215 gr.
- Mme Jean-Guy Huot Plessisville - Garçon - 3 k. 725 gr.
- Mme Raymond Belleau Victoriaville - Garçon - 2 k. 730 gr.

- Mme Donald Beaudoin Victoriaville - Fille - 3 k. 520 gr.
- Mme Daniel Desrochers Victoriaville - Fille - 3 k. 590 gr.
- LUNDI, 5 JANVIER
- Mme Michel Pinette Victoriaville - Garçon - 3 k. 390 gr.
- Mme Robert Lettre Arthabaska - Garçon - 3 k. 330 gr.
- Mme Marcel Morin Victoriaville - Garçon - 3 k. 630 gr.

**DISCO-MANIA**

DISCOTHEQUE MOBILE  
SOIREES DE TOUS GENRES

Noces - Enterrement de vie de jeunesse - Réceptions - Soirées amicales.

Pour information:  
REJEAN LABRECQUE (prop.)  
Ste-Anastasia, Cté Még.  
**TEL. 389-5564**

**Partie de cartes annuelle**

Sous les auspices des Filles d'Isabelle

**Mercredi soir, 4 février 1976**

à la salle des Chevaliers de Colomb rue Savoie à Plessisville

Nombreux prix de tables et de présence  
S.V.P. apportez vos jeux de cartes  
Entrée: \$1.25 Bienvenue à tous

**SOIREE RECREATIVE**

pour les membres du Club de l'Age d'Or et leurs amis

**Samedi le 31 janvier 1976**

à la Salle Communautaire ST-FERDINAND

**SOIREE DE DANSE**

à la Salle du Canton de Warwick

**Samedi le 31 janvier 1976**

par les professeurs  
GILBERTE et CLEMENT PARIS

Orchestre: Vigneault Prix de présence.

Pour informations: 362-7489

Bienvenue à tous

**REPARATION**

- APPAREILS PORTATIFS GENERAL ELECTRIC
- APPAREILS PORTATIFS WESTINGHOUSE
- SECHOIRS A CHEVEUX (SHICK)

**CLEMENT PAINCHAUD**

1917 AVE ST-LOUIS — PLESSISVILLE

**362-6545**



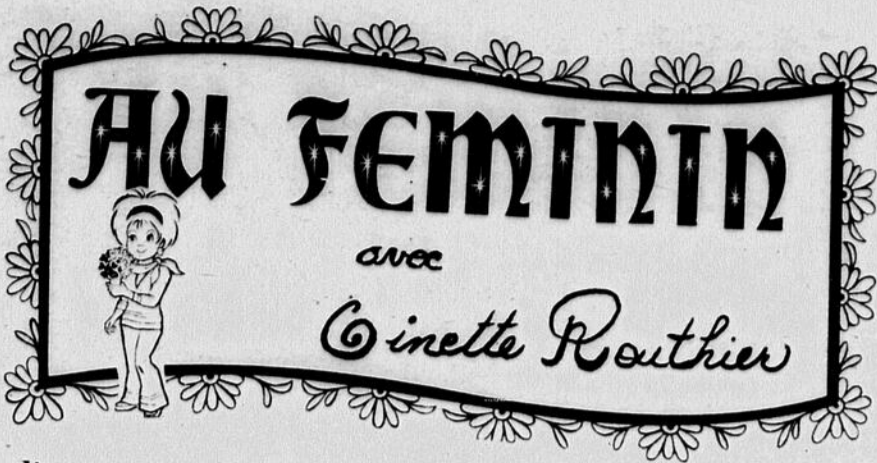
- VENDREDI, 26 DEC.**
- Mme Réal Landry St-Valère - Fille - 3 k. 560 gr.
  - Mme Serge Patry Asbestos - Garçon - 2 k. 900 gr.
  - Mme François Houle Victoriaville - Garçon - 2 k. 580 gr.
  - Mme Bruno Messier St-Rémi de Tingwick - Fille - 3 k. 310 gr.
  - Mme Yvon Pellerin St-Valère - Fille - 2 k. 480 gr.
  - Mme Jean-M. Ouellette Princeville - Garçon - 3 k. 515 gr.
- LUNDI, 29 DEC.**
- Mme Jean-Guy Bouffard Plessisville - Fille - 3 k. 220 gr.
  - Mme Paul-André Hamel St-Hyacinthe - Fille - 3 k. 590 gr.
- MARDI, 30 DECEMBRE**
- Mme Marc-André Morin Asbestos - Fille - 3 k. 350 gr.
  - Mme Pierre Lambert St-Paul de Chester - Fille - 3 k. 220 gr.
  - Mme Claude Vigneault Daveluyville - Garçon - 3 k. 230 gr.
- MERCREDI, 31 DEC.**
- Mme René Hamel Arthabaska - Garçon - 2 k. 955 gr.
  - Mme Jacques Lemieux Victoriaville - Garçon - 3 k. 120 gr.
  - Mme Denis Giguère Victoriaville - Fille - 2 k. 250 gr.
  - Mme Laurent Pépin Victoriaville - Garçon - 2 k. 615 gr.
- VENDREDI, 2 JANVIER 76**
- Mme Réjean Perreault Plessisville - Fille - 3 k. 360 gr.
- Mme Réjean Ouellet Daveluyville - Fille - 3 k. 455 gr.**
- Mme Michel Roy Inverness - Garçon - 3 k. 350 gr.**
- Mme Jean Bergeron Arthabaska - Fille - 3 k. 370 gr.**
- Mme Gilles Charland Asbestos - Garçon - 3 k. 300 gr.**
- Mme Réjean Noel Daveluyville - Garçon - 3 k. 425 gr.**
- Mme Réjean Pellerin Arthabaska - Fille - 2 k. 670 gr.**
- Mme Marcel Fillion Victoriaville - Garçon 2 k. 480 gr.**
- Mme Jean-Y. Champagne Asbestos - Fille - 3 k. 760 gr.**

**Course d'accélération motoneiges**

au Club des Neiges Lystania Ste-Anastasia

**Dimanche, le 1er février 1976**

INSCRIPTIONS à 11 h. - COURSES à 13:30 h.  
Suivies d'une SOIREE à la SALLE des CHEVALIERS DE COLOMB de STE-ANASTASIE où il y aura remise des trophées et bourses. Orchestre au programme.  
**BIENVENUE A TOUS**



Jardins avec Wilfrid Perron

## GARDEZ EN BEAUTE VOS PLANTES DES FETES

Si vous savez comment soigner les plantes que vous avez reçues pendant les Fêtes, vous pouvez les conserver en bon état et en pleine beauté toute l'année. Voici des précisions sur quelques espèces souvent offertes en cadeau:

**AZALEE (Azalea indica):** Cet arbuste toujours vert produit des fleurs blanches, roses, lavande ou rouges. La plante est d'ordinaire achetée du fleuriste en boutons ou en fleurs. Pour la floraison l'idéal est de la placer dans une fenêtre à l'est entre 55 et 60 degrés. On ne peut l'arroser trop fortement, et on doit l'arroser tous les jours. Une fois par semaine, faites-lui passer environ une demi-heure dans l'eau. L'azalée apprécie un peu d'engrais comme le Vigoro Instant pendant sa période active de croissance.

## LE LAIT ECREME EN POUDRE

Si vous n'avez pas encore découvert les mérites du lait écrémé en poudre, il est temps de le faire. Les approvisionnements, sont très abondants et les consommateurs avisés sauront tirer profit de cette source économique de lait écrémé en utilisant fréquemment au cours de l'hiver.

Tout le lait écrémé en poudre vendu au Canada est étiqueté Canada première catégorie. On lui ajoute les vitamines A et D et saut pour la teneur en gras, il a une valeur nutritive équivalente à celle du lait entier frais. Un verre de 8 onces de lait écrémé en poudre contient 90 calories alors que 8 onces de lait entier fournit 160 calories. Le lait écrémé en poudre constitue une façon économique de consommer plus de lait. Ajouté aux mets qui ordinairement ne requièrent pas de lait, il en augmente la valeur nutritive en fournissant plus de protéines et de calcium. Il offre aussi l'avantage de se conserver dans la cuisine plusieurs mois si l'emballage est intact. Lorsque la boîte est ouverte, elle se conserve un ou deux mois. Refermer bien le contenant après usage car la poudre a tendance à absorber l'humidité.

Si le lait écrémé en poudre est nutritif et facile à entreposer, il est aussi pratique et économique. Il se mesure et se mélange facilement: une livre de poudre donne 4 pintes de lait écrémé une fois reconstitué. Pour obtenir du lait partiellement écrémé, mélanger des quantités égales de lait écrémé reconstitué et de lait entier de façon à obtenir approximativement du lait à 2%.

Pour les gâteaux, les poudings ou les pains, tamiser la poudre de lait avec les ingrédients secs ou mé-

langer à la farine et incorporer en remuant dans les sauces sucrées ou les sauces accompagnant la viande. Les proportions habituelles pour reconstituer le lait écrémé en poudre sont de 1/3 tasse de poudre pour 1 tasse d'eau. On peut augmenter la poudre à 1/2 tasse lors de la préparation de soupes ou de sauces, ainsi la consistance est meilleure et le produit plus nourrissant. Dans les boulettes, les pains ou les croquettes de viande, ajouter aux liquides 1/3 tasse de lait écrémé en poudre pour chaque livre de viande. Les pommes de terre en purée seront parfaites si on ajoute de 1/3 à 1/2 tasse de poudre de lait à 3 tasses de pommes de terre réduites en purée; utiliser l'eau de cuisson pour obtenir une bonne consistance.

Les Services consultatifs de l'alimentation d'Agriculture Canada ont créé à votre intention un "Macaroni au fromage" qui a tout pour plaire. Les soupes à la crème faites de lait écrémé en poudre sont nourrissantes et économiques. La "Chaudrée aux légumes" est délicieuse et ne nécessite pas l'addition de farine pour l'épaissir car elle contient beaucoup de légumes. Accompagnée de croûtons ou de biscottes, cette chaudrée peut être servie comme entrée d'un repas léger ou pour apaiser la faim des appétits aiguisés pour le ski ou le patinage.

### MACARONIE AU FROMAGE

- 1/4 tasse de margarine
- 1/4 tasse de farine
- 1 c. à thé de sel
- 1/4 c. à thé de poivre
- 1/2 c. à thé de moutarde sèche
- 2/3 tasse de lait écrémé en poudre
- 2 tasses d'eau

- 1-1/2 tasse (6 onces) de fromage émulsionné rapé
- 4 tasses de macaroni cuit (2 tasses ou 8 onces non cuit)

Fondre la margarine, ajouter en remuant farine, assaisonnements et lait écrémé en poudre. Incorporer l'eau graduellement et cuire en remuant jusqu'à ce que lisse et épais. Ajouter le fromage et remuer pour fondre. Ajouter le macaroni et verser dans un plat à four graissé. Cuire à 350 degrés F. jusqu'à ce que légèrement doré (20 à 25 minutes) - 6 portions.

### CHAUDREE AUX LEGUMES

- 1-1/2 tasse d'oignon haché
- 1/2 tasse de céleri en dés
- 1/2 tasse de piment vert en dés
- 1 tasse de carottes en dés
- 3 c. à table de margarine
- 2 tasses de pommes de terre crues en dés
- 2 tasses de bouillon de poulet
- 1-1/2 c. à thé de sel
- 1/4 c. à thé de poivre
- 1/4 tasse de persil frais, haché
- 1 boîte (12) onces de maïs en grains
- 1 tasse de chou filanté
- 2/3 tasse de lait écrémé en poudre
- 2 tasses d'eau

Sauter oignon, céleri piment vert et carottes dans la margarine jusqu'à ce que l'oignon soit transparent. Ajouter pommes de terre, bouillon, assaisonnements et persil. Mijoter à couvert jusqu'à ce que les légumes soient tendres (15 à 20 minutes). Incorporer maïs et chou et mijoter 5 minutes. Mélanger lait écrémé en poudre et eau, ajouter à la soupe et chauffer. Quantité: environ 8 tasses.

La floraison terminée, vous pouvez conserver la plante pour l'année suivante en la repotant dans un sol acide - chose facile quand on se sert de tourbe et d'un peu de terre, mais SANS SABLE. On doit tailler la plante au point de vue forme avant juin, puis la caler dans la terre en plein air. La nouvelle variété "Keepsake" est de longue durée.

**BEGONIA:** Les fleuristes en offrent plusieurs variétés cette année. La nouvelle importation de Belgique donne des fleurs magnifiques et un bon feuillage; sa durée est de plusieurs mois avec les soins habituels. La variété depuis longtemps appréciée, "Christmas Cheer" est encore la plus recherchée comme potée, et on peut la cultiver dans une pièce fraîche abondamment éclairée.

**CALCEOLAIRE:** Cette espèce dont les fleurs gonflées rappellent des sabots, aime aussi les pièces fraîches. EVITEZ de l'arroser exaspérément ou de la nourrir trop fortement, sans quoi son feuillage jaunit. La plante achetée en fleurs du fleuriste le demeure d'ordinaire pendant quatre à six semaines.

**CHRYSANTHEME:** Les nouvelles variétés qu'offrent la plupart des bons fleuristes durent des semaines après les Fêtes. La floraison terminée, rabattez les plants à 3 ou 4 pouces, continuez de les arroser et de les nourrir jusqu'à ce que tout danger de gel soit passé, puis placez-les au jardin.

Ces plantes fleurissent tout naturellement à l'automne. A mon avis, le nouveau chrysanthème Masterpiece est le meilleur à cultiver en plein air en vue de l'entrer à l'automne pour écorer la demeure.

**ARAUCARIA excelsa:** Ce conifère de l'île de Norfolk porte ses rameaux en verticilles symétriques. C'est l'aristocrate des conifères en pots. Il est apprécié de bien des personnes vivant en appartement qui n'ont pas l'espace voulu pour un arbre de Noël de taille normale. L'araucaria dure des années en appartement ou à la maison lorsque la température est basse. Le plant peut atteindre une taille élevée, mais on peut l'empêcher de grandir en rabattant la tête.

**POINSETTIA (Euphorbia pulcherrima):** Les variétés nouvelles de cette espèce bien connue durent sans relâche de Noël à la Fête des Mères. L'hybridation a beaucoup contribué à en faire une plante "soumise", plutôt que la plante capricieuse d'autrefois. Bien des personnes prennent pour des fleurs les bractées. De fait, les fleurs mêmes sont peu voyantes, et ce sont les grandes bractées de ton écarlate, rose ou crème qui donnent à la plante son attrait.

Elle demeure la plante la plus populaire à donner ou à recevoir à Noël. Elle vient surtout bien dans la maison quand elle est bien exposée à la lumière et qu'il fait autour de 65 degrés. Si les feuilles du bas jaunissent et tombent, ce peut être parce qu'il fait moins de 60 degrés (Fahrenheit), qu'il y a des courants d'air ou que les racines sèchent. Une bonne pratique consiste à donner un engrais entièrement soluble comme le Vigoro Instant à toutes les deux semaines après que les plants sont bien établis.

Si vous avez des questions à poser, écrivez-moi au Centre des renseignements sur le jardinage, 105 avenue university, Toronto, Ontario, M5H 3B8, en incluant une enveloppe affranchie adressée à votre nom.

## Tournoi...

(suite de la page 16)

Pee-Wee de St-Romuald a

défait les Caravelles de Princeville 4 à 1, et le Mid-get AA Select de Grand-Mère a fait match nul 2 à 2 avec les Citadelles de la Plovalente de Plessisville.

Somme toute ce fut un très bon tournoi puisque plusieurs dizaines d'équipes y ont participé et que plusieurs centaines de personnes y ont assisté.



### L'HOROSCOPE

du 29 janv. au 5 fév. 76

GRACIEUSETÉ DU

**SALON** Miss *Elegance*

PROP. N. BIBEAU

<p><b>BELIER</b> (21 mars - 20 avril)</p> <p>Une petite excursion vous fera grand bien, en vous changeant les idées. Et puis, l'amour vous attend au coin de la rue. Soirée agréable avec une personne de l'autre sexe.</p>	<p><b>BALANCE</b> (23 sept. - 23 oct.)</p> <p>Semaine fertile en émotions, à la suite d'une couple de conversations animées. Mais que cela ne nuise pas à votre travail. Il n'est pas trop tard pour conjurer le mauvais sort.</p>
<p><b>TAUREAU</b> (21 avril - 20 mai)</p> <p>Des gens souffrent dans votre entourage, à cause de votre froideur et même de votre injustice. Quelques paroles d'excuse seraient de mise.</p>	<p><b>SCORPION</b> (24 octobre - 22 novembre)</p> <p>Beau début de semaine avec un sourire ou un geste amical. Deux ou trois personnes de votre entourage ont un gros mot à dire pour votre avancement. Les astres annoncent une amélioration dans vos amours.</p>
<p><b>GEMEAUX</b> (21 mai - 21 juin)</p> <p>Vous avez beau vous fixer un idéal, un programme, vous l'oubliez trop vite. Il vous faut plus de persévérance au travail. C'est donc prudent de refuser toute invitation.</p>	<p><b>SAGITTAIRE</b> (23 novembre - 21 décembre)</p> <p>Il se peut qu'on cherche à vous faire des bêtises ces jours-ci. Redoublez de patience et de prudence, surtout en soirée.</p>
<p><b>CANCER</b> (22 juin - 22 juillet)</p> <p>Il y a du bon et du mauvais en réserve cette semaine. C'est donc la conciliation et la patience qui sont à recommander. Ecoutez votre entourage surtout les aînés.</p>	<p><b>CAPRICORNE</b> (22 décembre - 20 janvier)</p> <p>On vous admirera de reconnaître que vous avez pu vous tromper, vous aussi. Mais la prochaine fois, ne parlez pas si fort. Votre conduite a d'excellents échos.</p>
<p><b>LION</b> (23 juillet - 23 août)</p> <p>Plus de soins pour votre intérieur et votre famille. On déplore chez vous trop de distance, de fierté. Un bon mot fera fondre la glace. Vous allez trop vite en tout.</p>	<p><b>VERSEAU</b> (21 janvier - 19 février)</p> <p>La chance devrait vous sourire cette semaine, selon les astres. Surtout dans le domaine sentimental, pourtant vous êtes si volage...</p>
<p><b>VIERGE</b> (24 août - 22 sept.)</p> <p>Même les plus petites choses ont de l'importance, surtout aux yeux de l'entourage. N'essayez pas trop d'imposer vos idées, avec plus de cran vous triompherez.</p>	<p><b>POISSONS</b> (20 février - 20 mars)</p> <p>Semaine qui commence mal, par un retard et des paroles aigres-douces. Il faudra redoubler d'énergie pour vous faire pardonner. Déliez-vous de votre inconstance.</p>

## REFLEXION

L'homme parcourt le monde à la recherche de ce dont il a besoin, mais c'est une fois rentré chez lui qu'il le trouve.

- G. M.

Combien de fois n'emprunte-t-on la bonne voie que parce que la mauvaise se trouve momentanément barrée!

- D. W.



# CONFECTON POUR DAME

La toute nouvelle voiture compacte de grande allure!



Modèles	
Volare	
—	Coupé 2 portes
—	Sedan 4 portes
—	Familiale 4 portes
Volare Custom	
—	Coupé 2 portes
—	Sedan 4 portes
Volare Premier	
—	Coupé 2 portes
—	Sedan 4 portes
—	Familiale 4 portes

# Plymouth Volaré

Service de nuit

Location à long terme de voitures et de camions


Prix imbattables

Toutes nos voitures usagées sont prêtes pour affronter les rigueurs de l'hiver

Service après-vente imbattable

## ON EST PAS BATTABLES!

  
AUTOS USAGÉES  
de Qualité

  
**Beaudouin**  
LYSTER 389-5765

à la bonne enseigne  
  
Plymouth  
CHRYSLER  
Camions Dodge  
VENTE SERVICE

**La Feuille d'Érable SPORTS... SPORTS... SPORTS...**

**Hand Ball Scolaire**

**Une autre victoire de Plessisville**

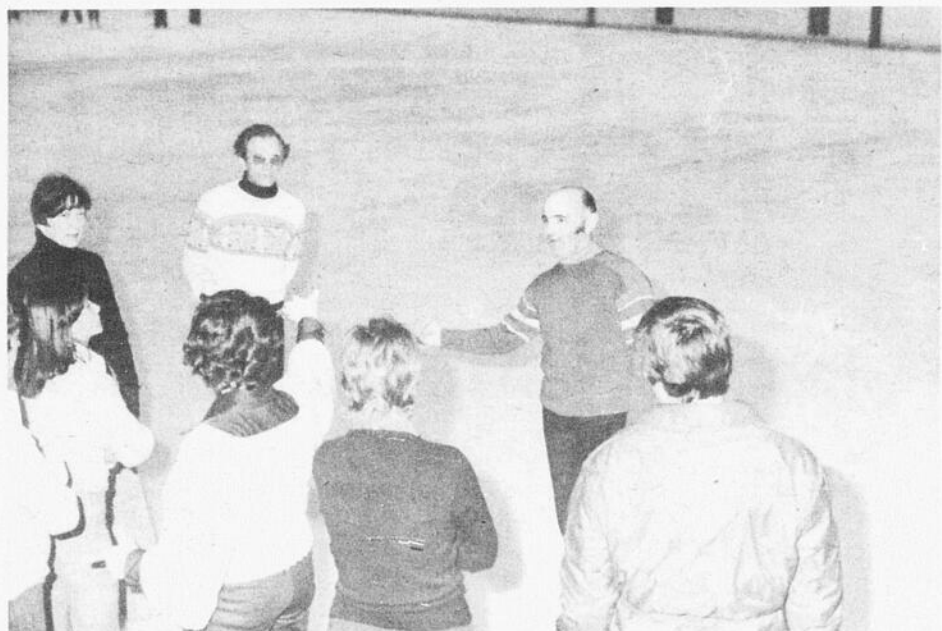
(DRUMMONDVILLE) - Daniel Michaud a été le meilleur du Plessisville avec 9 buts alors que Normand Valin en a enregistré 8. Richard Michaud a compté 4 buts alors que Marc Morin, René Béliveau et Mario Bilodeau en ont réussi chacun 3. Michel Pitt, Harold Brindle et Sylvain Roy ont complété le pointage des locaux.

**PROCHAINES JOUTES**  
Les prochaines joutes auront lieu à la Polyvalente de Plessisville, le 29 janvier ils recevront Victoriaville et toute la population est invitée à s'y rendre à compter de 19.00 h.

**Finales régionales de patinage artistique**

**A PLESSISVILLE LE 7 FEVRIER**

PLESSISVILLE (JF) - L'Aréna municipal de Plessisville sera l'hôte pour une première fois de la finale régionale de Patinage Artistique. Quoique peu connue à Plessisville et dans la région parce qu'elle est relativement jeune, cette discipline devient de plus en plus populaire au Québec. A Rimouski, l'hiver dernier par exemple, c'est la discipline qui a attiré le plus de spectateurs lors des finales Provinciales des Jeux du Québec. La population de Plessisville pourra donc assister à ces compétitions le 7 février prochain alors que les meilleurs patineurs et patineuses du Centre du Québec seront présents. Vument jeune à Plessisville, c'est pourquoi on le présente ici cette année, pour développer les connaissances du public et des jeunes.



Les adultes aussi s'intéressent au patinage artistique. On reconnaît ici le professeur Aimé Fréreau de Montréal qui enseigne à quelques adultes. (Photo JF)



On reconnaît ici Ben Mathieu en compagnie de quelques personnalités lors de l'ouverture officielle du tournoi industriel Molson. (Photo JF)

**DON DE LA JOURNEE COLOMBIENNE**



(GML) Les jeunes et moins jeunes de la municipalité de Notre-Dame de Lourdes pourront pratiquer notre sport national, le hockey et patiner durant tout l'hiver et ce grâce à de nombreux commanditaires qui ont fait leur part à l'achat de bandes de patinoire. Cette fois-ci, la journée colombienne a apporté sa contribution en commanditant une bande de patinoire sur laquelle seront inscrits le sigle des Ch. de Colomb et le nom du Conseil 2527 de Plessisville. Sur la photo, on aperçoit à gauche, le grand chevalier du conseil 2527 M. Serge Boulanger, présentant un don au président de l'OTJ de Notre-Dame de Lourdes Inc., M. Edouard Ouellet.

(Photo Geles)

**LOISIRS...**

**LE CONSEIL QUEBECOIS RENCONTRE LE CENTRE DU QUEBEC**

DRUMMONDVILLE (JF) - C'est jeudi soir dernier, le 15 janvier 1976, à Drummondville, que le Conseil Québécois à la Jeunesse aux Loisirs, aux Sports et au Plein Air recevait les recommandations des principaux organismes de la région du Centre du Québec sur la situation qui existe en ce domaine.

En effet, les membres du Conseil Québécois ont entrepris, depuis plus d'un an, une tournée des régions de la province, afin de mieux connaître les situations vécues par les organismes de loisirs et ainsi justifier davantage leurs avis donnés au Ministre Paul Phaneuf, responsable du Haut-Commissariat à la Jeunesse, aux Loisirs et aux Sports du Québec.

On se souviendra que le Ministre responsable du H.C.J.L.S. avait formé, il y a trois (3) ans, un comité consultatif qui a pour mandat de le conseiller sur l'élaboration et la mise en oeuvre de politiques du loisir au Québec. Jusqu'à ce jour, le C.Q.J.L.S.P.A. jouit de la part des organismes du milieu, d'une très grande crédibilité, qu'il s'est assuré par le sérieux de ses consultations et de ses avis donnés au Ministre sur différents dossiers. D'ailleurs la composition de ce Conseil dénote la qualité d'expertise, étant donné que l'on retrouve des individus provenant des principaux organismes de regroupement de loisirs, entre autres pour l'année 75-76.

**LISTE DES MEMBRES DU CONSEIL QUEBECOIS POUR L'ANNEE 1975-76**

**EXECUTIF:**

Président: ARTHUR SEEDY, professeur titulaire au département d'éducation physique de l'Université de Montréal.

Directeur: JEAN-PAUL SABOURIN, directeur des communications à la Fédération des commissions scolaires catholiques du Québec.

Directeur: LOUIS ARSENAULT, directeur exécutif des Clubs 4-H.

Directeur: GUY LANDRY, directeur exécutif associé du Conseil canadien des Arts populaires.

Directeur: RONALD LANDRY, directeur du Service des Loisirs de Matane.

**MEMBRES:**

JACQUES BOIVIN, président de la Confédération des Loisirs du Québec.

RICHARD CUTTEL, directeur du service de la récréation de la ville de Dorval.

YVAN GIRARDIN, président de l'Association des professionnels de l'activité physique du Québec.

ROGER FROT, président de la Conférence des Organismes régionaux de Loisirs du Québec.

EUGENE HUNEAULT, président de la Confédération des Sports du Québec.

ROGER LEGAULT, président de la Fédération du Sport scolaire du Québec.

GABRIEL LUPIEN, président de la Fédération québécoise de plein air.

RAYMOND MARIER, président de l'Association québécoise des travailleurs en loisir.

MARCEL PAGEAU, représentant de l'Union des municipalités et maire de Loretteville.

NORMAND PRESCOTT, homme d'affaires, ex-président de la Société des Jeux du Québec.

ROBERT QUENNEVILLE, commentateur sportif à Radio-Canada à Chicoutimi.

C'est pourquoi, des représentants du Conseil Ré-

gional de Loisirs Centre du Québec, des Services de la Récréation et des commissions Scolaires Régionales ont participé à cette rencontre d'information, afin de faire connaître au C.Q.-J.L.S.P.A. les différents problèmes du loisir existants dans le milieu et des solutions envisagées.

**DEROULEMENT DE LA SOIREE**

Dans un court exposé, monsieur Arthur Sheedy, président du C.Q.J.L.S.P.A. a expliqué aux participants les buts, les mandats et les réalisations du C.Q.J.L.S.P.A. à date.

Par la suite, monsieur René Shooner, président du C.R.L. Centre du Québec, a déposé un document sur la situation du loisir telle que perçue par les organismes privés de loisirs. Ce document a suscité de nombreuses questions de la part des membres du C.Q.J.L.S.P.A. étant donné que l'exposé de monsieur Shooner faisait mention des problèmes tant au niveau du sport, du socio-culturel, du plein air que du loisir au niveau régional et conséquemment, au niveau provincial.

A leur tour, les instances publiques présentes ont fait part des développements qui s'opéraient dans leur milieu respectif, sur leurs efforts de concertation et des obstacles rencontrés.

Somme toute, aux dires des membres du C.Q.J.L.S.P.A. et des participants, ce fut une rencontre des plus intéressante, et des échanges enrichissants, d'autant plus que la plupart des sujets discutés seront repris par la venue prochaine du Ministère des Loisirs, tel qu'annoncé par le Premier Ministre, monsieur Robert Bourassa, à la fin de décembre dernier.

LIGUE FEMININE DE HOCKEY

# C'EST OFFICIELLEMENT PARTI



Dans l'ordre habituel: Pierre Bellemare, Armand Mercier, Marcel Bernier, Roger Dubuc, Francine Bellemare et Jean-Louis Guay. (Photo JF)

PLESSISVILLE (JF) - Lundi dernier, débutaient à l'aréna municipal de Plessisville les activités de la

nouvelle ligue féminine de hockey. Cette ligue qui a Bellemare comptera trois équipes soit la Caisse Pop

et le Château Louise de Plessisville ainsi que le Moreau Construction de Princeville.

Lors de la première rencontre, le Château Louise a remporté la première victoire de la saison en défaisant le Princeville au compte de 5 à 4. Danielle Bourgeois a enregistré deux buts pour le Plessisville, tout comme Johanne Laroche pendant que Micheline Bellemare complétait le pointage pour les vainqueurs. Pour le Princeville Angèle Prince a été la meilleure avec deux buts alors que Denise Bouffard et Luce Thiboutot en ont enregistré chacun un.



MARCEL COTE

**Le CENTRE de la voiture USAGEE**

**362-3944**



GERARD HOULE

**C.H. / MOTEUR INC.**  
Route 49  
PLESSISVILLE

## Festival scolaire de hockey midget DOUZE EQUIPES SERONT PRESENTES

PLESSISVILLE (JF) - En marge du Festival Scolaire de Hockey Midget qui se déroulera les 5 et 6 février prochain à l'aréna municipal de Plessisville, on apprendra vendredi dernier que 12 équipes participeraient à ce tournoi. Ces équipes qui seront réparties dans deux classes, AA et C seront les

suites: Victoriaville AA, Grand-Mère AA, Lac-Mégantic AA, et Citadelles de Plessisville AA. Dans la classe C, on retrouvera Deschailons, St-Joseph de Sorel Nicolet, Black Lake, Tracy, Val Alain, St-Agapit et Thetford-Mines.

**HEBERGEMENT**  
Différents comités ont été mis sur pieds

pour voir à la bonne marche du tournoi. Un qui retient l'attention est celui de l'hébergement. On est en effet à la recherche de familles qui seraient intéressées à héberger des jeunes les 4 et 5 février. Les intéressés peuvent communiquer avec l'aréna municipal ou avec M. Réjean Gosselin à la Polyvalente.



## PARTIES DU 15 ET 16 JANVIER

Une joute nulle pour la Buanderie Paul Maurice contre le Savoie Pizza.

Carrier Sport Carrefour	4
Savoie Pizza Buanderie P. Maurice	5
Forand Auto Désiré Sévigny	1
Garage Mod. M. Côté Dion & Frères	1
	6
	2
	6
	2

Le Carrier Sport après deux périodes sans point se retrouve en troisième engagement en comptant quatre buts qui a changé l'allure de la rencontre. Les buts du Carrier Sport par Réal Garneau avec deux buts Roland Desrochers et

René Godbout avec un but chacun. Des assistances, sont allées à Léonard Davidson, André Michaud, Maurice Ouellet et René Godbout. Jean-Luc Gagnon donne la victoire au Carrefour à quatorze minutes cinquante-deux secondes en troisième période, son deuxième but de la soirée. Les autres buts exécutés par Pierre Boisvert, Claude Brassard et Réal Croteau. Les aides à Réal Couture, Raymond Lavigne, Michel Bernard et Pierre Boisvert.

La Buanderie Paul Maurice a retrouvé sa coésion en donnant une très belle compétition à l'excellente équipe du Savoie Pizza. Le résultat fut une partie nulle au compte de un à un. Le but du Savoie Pizza compté par Jacques Robichaud aidé de Michel Bazin. Le but de Paul Maurice exécuté par Robert Bernard assisté de

Claude Dusseault et de Gilles Piché. Il est à souhaiter que cette équipe offre encore beaucoup de compétition en gagnant quelques parties d'ici la fin de la saison.

Deux défaites du Désiré Sévigny en autant de joute avec l'absence de leur leader le numéro 4 Ti-Ken Poirier, ce dernier en convalescence à la suite d'une légère maladie. Nous lui souhaitons un prompt rétablissement. Les deux buts du Désiré Sévigny compté par Gaston Gingras et Claude Blondin assisté de Laurent Doyon, Jean-Guy Genest, Maurice Boissonneault et de Réjean Gendron. Denis Beaudoin avec deux buts et une passe a été le meilleur des siens. Les autres buts sont allés à Léo Beaudet, Réjean Turcotte, Lionel Pouliot et Jean-

(suite à la page 22)



- \* Matelas
- \* Sommiers-Caisse
- \* Matelas Bébé, etc...

TOUS FABRIQUES SUR PLACE

LIVRAISON GRATUITE dans toute la région



**Matelas Plessis Enr.**

M.F.G. Matelas et Sommiers-Caisse

1488 rue ST-JEAN

PLESSISVILLE, QUE. G6L 1E8

# La Grande Vente

inventaire

14 au 31 janvier 76

**15% à 50%**  
de REDUCTION sur toute la MARCHANDISE

AUSSI...  
une BALANCE de CADRES et LAMPES  
à écouler au prix coûtant



## A SAINTE-AGATHE

# UN VRAI CENTRE D'ETE ET D'HIVER

**STE-AGATHE (GML)** - Ce que semble dire les gens de cette municipalité, soit celle de Ste-Agathe, c'est que le plein air ça nous arrange, et la pollution ne nous dérange point! Un jour, j'irai y faire mon tour, et ce jour n'est pas loin, pour constater ce qui se passe dans cette localité très fraternelle.

La semaine dernière, je recevais un communiqué signé A.G. et je remercie sincèrement cette personne d'avoir pris quelques minutes de son temps pour que je puisse parler de Ste-Agathe. Ci-après, voici ce qui se passe dans cette localité très bien de chez-nous:

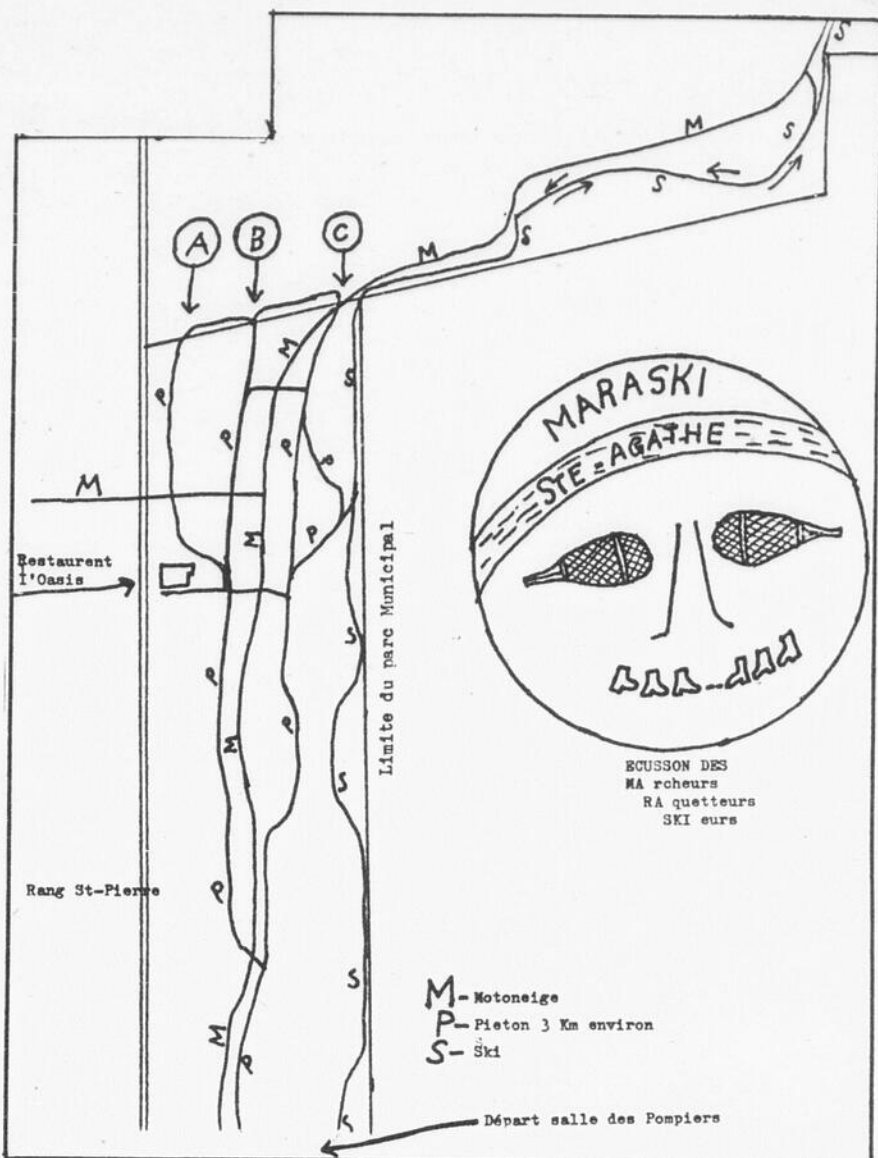
A Ste-Agathe, c'est grouillant d'activités. Les sports d'hiver y sont à l'honneur, surtout que l'atmosphère de camaraderie règne entre les personnes de tout âge, pas de conflit entre les gens et tout le monde s'amuse autant l'hiver que l'été.

Cela a débuté, il y a quelques années quand la municipalité a fait l'acquisition d'un terrain boisé d'environ de 90 arpents dans le but de fournir à la population l'avantage de pratiquer différents sports. Ce terrain facile d'accès est situé à proximité du village. On y a aménagé des sentiers pour la marche (environ trois milles) qui sont très bien entretenus. Chaque jour, on y rencontre des mamans avec leurs poupons bien emmitoufflés dans leur petite carriole et aussi des personnes de 85 ans et plus qui prennent leur petite marche soit le matin à bonne heure ou à toute heure du jour, même le soir au clair de lune pour savourer la tranquillité et humer l'air frais et pur de la forêt de résineux. C'est le site aussi des motoneigistes qui circulent dans des pistes qui leur sont destinées, d'où ils peuvent se diriger vers les paroisses voisines.

Cette année grâce à un projet PIL (Projets d'Initiative Locale) du gouvernement fédéral et de la bonne coopération du propriétaire voisin, la piste de ski de fond a été rallongée d'environ 8 milles, en totalité en forêt. On nous dit qu'au printemps, des sentiers seront aménagés pour la marche d'été, avec tables de pique-nique et des jeux organisés pour tout le monde surtout pour les personnes âgées dont plusieurs habiteront le H.L.M. qui est présentement en construction à proximité de ce terrain. Ce centre sera très facile d'accès par un sentier qui sera aménagé à cet effet soit à pied ou en voiture.

D'autre part, au centre de ce site d'amusement, se trouve le restaurant l'Oasis Chez Gaétan où tous les sentiers y conduisent. On remarque aussi que les sentiers sont tous identifiés par des affiches afin d'éviter tout accident. Enfin c'est un endroit idéal pour des activités en plein air, accessible pour les jeunes et moins jeunes de Ste-Agathe.

Les gens de cette municipalité se disent très heureux d'avoir en leur mur un centre aussi merveilleux et sont fiers du travail fait par les autorités municipales et ainsi que des nombreux bénévoles "Un



groupe de sportif" qui s'occupe de l'entretien de ce centre. A remarquer aussi que tout cela est à la disposition des résidents et cela tout à fait gratuitement.

## Ligue des Chevaliers de Colomb VICTOIRE DU MACHINERIE B.V.

PLESSISVILLE (JF) - Le Machinerie B.V. a remporté une victoire mardi dernier le 20 janvier dans la Ligue des Chevaliers de Colomb lors de la première rencontre de la soirée. Laurent Labrecque du Machinerie B.V. y a été de 3 buts et de 5 passes dans cette victoire de 10 à 8 aux dépens du Dubois & Frères. Pour cette dernière équipe, Gaby Savoie a réussi 4 buts et deux passes mais ce n'était pas suffisant. Comme le soulignait le publiciste Yvan Poisson, il y aurait lieu d'adresser des félicitations à Gaétan Poisson, un joueur de Machinerie B.V. pour son premier but de la saison.

Dans la seconde rencontre au programme ce soir-là, le Drolet & Fils et le Autobus Bois-Francis ont fait match nul 4 à 4. Marc Lemoine a réussi 2 buts pour le Drolet alors que Noël Blais du Autobus Bois-Francis se distinguait avec un but et une mention d'assistance.

Après 14 joutes, le classement s'établit ainsi:

	PJ	G	P	N	Pts
Autobus Bois-Francis	14	11	1	2	24
Machinerie B.V.	14	6	6	2	14
Drolet et Fils	14	3	7	4	10
Dubois et Frères	14	3	9	2	8

Comme on peut le voir le Autobus Bois-Francis est installé en première place et il est quasi certain qu'il remportera le championnat de la saison régulière.

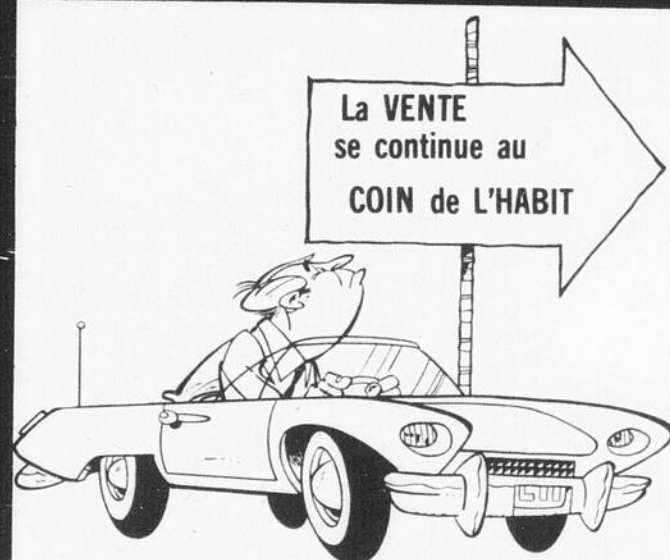
### GARDIENS DE BUTS

Chez les gardiens de buts qui sont les éternels oubliés du hockey:

	PJ	BP	BC	Moy
André Lainé	14	82	50	3.6
Eddy Ruel	14	67	67	4.8
Eloi Robichaud	14	59	73	5.2
Réal Turcotte	14	62	80	5.7

### REMERCIEMENTS

Les responsables de la Ligue tiennent également à remercier les quatre commanditaires des équipes pour leur appui. Il s'agit de Machinerie B.V., de Autobus Bois-Francis, du Dubois et Frères et du Drolet et Fils.



# REDUCTION SUR TOUTE LA MARCHANDISE EN MAGASIN DE

# 20% à 50%

Nous avons de nombreux spéciaux en magasin qu'il serait trop long de tous les énumérer.

**SPECIAL**  
**HABITS D'AUTO-NEIGE**  
pour  
**HOMMES 20.00**  
pour  
**ENFANTS 30%** de réduction

L'endroit par excellence dans la région pour habiller l'homme de la tête aux pieds...

UNE VISITE VOUS LE PROUVERA

LA VENTE QU'IL NE FAUT PAS MANQUER

SPECIAUX FANTASTIQUES

# AU COIN DE L'HABIT

PLESSISVILLE • 1548 ST-LOUIS • 362-6111  
LAURIERVILLE • 515 PROVENCHER • 365-4336

## LES PARCS ET LES RESERVES DE LA BELLE PROVINCE

par René Giguère (collaboration spéciale)

**PLESSISVILLE** - Vous avez sans doute constaté que l'article précédent sous ce titre était en partie périmé. Du à une suite de circonstances incontrôlables nous empêchant de le publier à temps, certaines dates d'ouverture pour des demandes de réservations citées dans cet article, s'avéraient dépassées. Ces dates se rapportaient à la pêche au saumon ainsi qu'aux demandes faites par écrit pour toutes les activités mentionnées jusqu'à présent. Nous espérons que ces informations tardives n'auront causé aucun préjudice aux sportifs concernés et qu'ils auront pu malgré tout profiter de réservations à leur mesure.

Quoiqu'il en soit et dans le but de parer à toutes anomalies de notre part, nous allons dès aujourd'hui, dresser la liste des diverses activités pour lesquelles vous pouvez demander des réservations tout au long de l'année.

### RESERVATIONS COUVRANT L'ANNEE ENTIERE

#### A) Pour la pêche à la journée:

Des embarcations pour la pêche à la journée sont disponibles sur certains lacs. Elles peuvent être réservées:

- 48 heures à l'avance, par téléphone, sans frais d'interurbain, en composant 1-819-462-5349, à compter du 19 mai, dans les réserves Papineau-Labelle, de 11.00 à 15.00 heures et Portneuf, de 9.00 à 13.00 heures.

A compter du 26 mai, dans les réserves Mastigouche et St-Maurice, de 8.00 à 12.00 heures, dans le parc Mont-Tremblant et dans la réserve Joliette, de 8.30 à 12.30 heures, dans le parc des Laurentides, de 9.00 à 13.00 heures, dans les parcs et réserves de Chibougamou, de Rimouski, de Matane, de la Gaspésie, de Baldwin, de Port-Daniel, de Baillargeon et de Port-Cartier - Sept-Iles, de 10.30 à 14.30 heures.

- 24 heures à l'avance, par téléphone, à vos frais au bureau du parc de votre choix entre 9.00 à 13.00 heures dont voici la liste des numéros de téléphone ainsi que leur localité respective: Papineau-Labelle, 819-771-5550; Mont-Tremblant, 819-424-2981; à St-Donat; Joliette, 819-424-2981, à St-Donat; Mastigouche, 819-265-2098, à St-Alexis; St-Maurice, 819-537-6674 à Shawinigan; Chibougamou, 418-275-1702 à Roberval; Portneuf 418-323-2021 à Rivière-à-Pierre; Laurentides, 418-848-2422 à Stoneham; Rimouski, 75 à Trinité des Monts; Matane, 418-562-3700 à Matane; Gaspésie, 418-763-3039 à Barrière Ste-Anne; Baldwin, 418-392-5388 à New Richmond; Port-Daniel, 418-396-2789 à Port-Daniel; Baillargeon, 418-368-3444 à Gaspé; Port-Cartier - Sept-Iles, 418-583-2784 à Lac Hall et 418-766-3211 à Port-Cartier.

- Le jour même:  
Il suffit de se rendre aux postes d'accueil du parc. A 7.00 heures le matin, les embarcations non réservées à 48 heures et à 24 heures sont disponibles; lorsque les pêcheurs ou groupe de pêcheurs (maximum trois) sont plus nombreux que le nombre d'embarcations disponibles, un tirage au sort a lieu. A 10.00 heures le matin, les embarcations réservées mais non réclamées sont attribuées de la même façon qu'à 7.00 heures.

#### B) Demandes de réservations avec séjour:

Des auberges, des chalets et des pavillons et des emplacements de camping peuvent être réservés dans les parcs et les réserves suivants: La Vérendrye, Papineau-Labelle, Mont-Tremblant, Joliette, Mastigouche, St-Maurice, Mistassini, Chibougamou, Portneuf, Laurentides, Rimouski, Matane, de la Gaspésie, Baldwin, Rivière Petite Cascapédia, Rivière St-Jean, Port-Daniel, Fort-Prével, Port-Cartier - Sept-Iles, Ile d'Anticosti.

#### a) Pour la pêche,

On pouvait obtenir des réservations dans les auberges, chalets, et pavillons à compter du 5 janvier, en composant, sans frais d'interurbain le no 1-800-462-5349.

A compter du 19 janvier, par écrit en adressant les demandes comme suit: Bureau des Réservations, Service de l'exploitation, division des parcs, Ministère du Tourisme, de la Chasse et de la Pêche, Place de la Capitale, 150 boul. St-Cyrille est, 10e Etage, Case Postale 8888, Québec, Québec.

A compter du 1er mars, les visiteurs peuvent faire des réservations en se présentant au bureau des réservations de la direction des parcs à l'adresse ci-haut mentionnée, entre 8.30 et 16.00 heures, du lundi au vendredi.

Note: Une seule réservation peut-être faite par demande verbale ou écrite. Pour la réservation des chalets de villégiature, les procédures déjà mentionnées pour la pêche s'appliquent.

Pour la pêche-marche-camping, à compter du 1er mai, les réservations sont acceptées, par téléphone ou par écrit, au bureau des réservations, à l'adresse ci-haut mentionnée.

Pour les terrains de camping, il n'y a que deux terrains de camping où des réservations sont nécessaires, soit celui du lac Albanel, dans la réserve de Mistassini et celui du lac Normand, dans la réserve St-Maurice. Les réservations sont faites auprès des bureaux de parc à Chibougamou et Shawinigan à compter du 1er mai.

A l'occasion des Jeux Olympiques 1976, le ministère du Tourisme, de la Chasse et de la Pêche a autorisé l'organisme québécois d'hébergement pour les Olympiques (HEQUO 76) à accepter des réservations pour un nombre limité d'emplacements dans les terrains de camping suivants: Pointe des Cascades, Côteau Landing, Côte Ste-Catherine, Parc Paul-Sauvé, Parc du Mont-Orford et Parc des Voltigeurs.

Exceptionnellement, la durée du séjour pour ces réservations a été portée à 20 jours consécutifs, soit du 15 juillet au 3 août inclusivement.

Pour obtenir de telles réservations, il faut communiquer directement à l'adresse suivante: HEQUO 76, 201, rue Crémazie est, Montréal, Québec, H2M 1L2, tél.: (514) 873-1976.

Pour les chalets de classe au petit gibier et de chasse au chevreuil.

On peut réserver des chalets pour la chasse au petit gibier et pour la chasse au chevreuil (réserve de Rimouski seulement), à compter du 15 juillet par téléphone, par écrit ou en se rendant au bureau des réservations à l'adresse mentionnée plus haut,

entre 8.30 et 16.00 heures du lundi au vendredi.

Il est à noter que la semaine dernière nous ayons mentionné une date erronée en ce qui concerne l'ouverture des demandes de réservation pour la chasse au chevreuil dans la réserve de Rimouski.

Les détails de la procédure à suivre pour obtenir des réservations dans l'Ile d'Anticosti, seront plus tard, nous assure le M.T.C.P.

Pour les chalets de ski de randonnée, de raquette ou de motoneige: dans les parcs et réserves de Mastigouche, St-Maurice, Portneuf et des Laurentides, on peut réserver des chalets (sauf pour les motoneigistes, dans le parc des Laurentides) en s'adressant, à compter du 15 octobre par téléphone, par écrit, ou en se rendant au bureau des réservations à l'adresse déjà mentionnée, entre 8.30 et 16.00 heures, du lundi au vendredi.

Pour la pêche au saumon: à compter du 12 janvier, par téléphone, sans frais d'interurbain au no 1-800-462-5349 et à compter du 19 janvier, par écrit, le bureau des réservations répondait aux demandes de réservations de droits d'accès à la pêche au saumon.

a) pour un jour et plus, sans séjour, sans guide, ni canot sur les rivières Cap Chat, Ste-Anne et St-Jean (secteur aval).

b) pour un jour et plus, sans séjour avec guides et canots, sur les rivières Maspédia (secteur Glen-Emma - MacDonnell) et Ste-Anne.

On pouvait aussi réserver des pavillons de pêche dans le secteur amont de la rivière St-Jean (2 pavillons) et sur la rivière Petite Cascapédia (1 pavillon). Ces réservations sont d'une durée maximum de six jours consécutifs sur une même rivière pour chaque pêcheur.

De la même façon, on pouvait obtenir des réservations de pêche au saumon avec séjour, guides et canots à l'Ile d'Anticosti.

Cette rétrospective scelle le chapitre des possibilités de réservations dans nos parcs et réserves pour l'année 1976.

## TOURNOI INDUSTRIEL MOLSON DE PRINCEVILLE

**PRINCEVILLE (JF)** - Un tournoi de hockey Industriel Molson tenu les 16-17-18 janvier dernier à Princeville a permis aux équipes Pneus Métivier de Victoriaville et René Sévigny de Princeville de remporter le championnat dans chacune des catégories c'est-à-dire les classes B et A.

Dans la classe B, le club Pneus Métivier de Victoriaville a écrasé la formation des Fonctionnaires, également de Victoriaville, au compte de 5 à 1. La rondelle a donc bien "roulé" pour les Pneus Métivier, lors de la grande finale.

**CLASSE A**  
Un blanchissage de 6 à 0 en faveur des Toros de Re-

né Sévigny leur a permis de vaincre le Meuble Estrie, dans la catégorie A lors de la finale. Malheureusement la rencontre entre les champions de classe A et B a dû être annulée parce qu'une des équipes avait plusieurs joutes d'affilée de jouées.

Dans des rencontres hors concours cependant, le (suite à la page 11)

**CLASSE B**

## RESULTATS BALLON BALAI SCOLAIRE

**PLESSISVILLE (JF)** - Les parties de ballon-balai se poursuivent toujours à la Polyvalente de Plessisville. Quatre ligues organisées regroupent près de 15 équipes. Voici donc quelques résultats de ces rencontres.

Vendredi le 16 janvier, le club Villeroy de la Ligue Bantam garçons a vaincu le Plessisville au compte de 6 à 0. Jean-Marc Bilodeau, Normand Nadeau, Damien Boissonneault et Réjean Gingras ont été les mar-

queurs de cette rencontre.

Au cours de la semaine dernière, il y a eu également deux parties d'exhibition. Dans un premier temps, la Polyvalente de Plessisville a fait match nul 2 à 2 avec le Pavillon André Morrissette et dans la seconde, les Citadelles filles ont blanchi le Inverness 4 à 0.

Chez les juvéniles filles, le Laurierville a blanchi Lyster 1 à 0 grâce à un but de Yolande Labrie. Dans la catégorie Bantam,

la formation du Laurierville a défit le Lyster 2 à 0, chez les filles alors que chez les garçons le Plessisville a battu le Lyster 3 à 1.

Enfin vendredi après-midi le 23 janvier, le Lyster et le Ste-Anastasie, ont fait match nul 1 à 1, dans la classe Juvenile. Sylvie Boissonneault et Marjolaine Beaudoin ont été les compteurs dans cette dernière rencontre de la semaine.

## L'ASSOCIATION REGIONALE DE BASKETBALL DU CENTRE DU QUEBEC EST FONDEE

**DRUMMONDVILLE (JF)** - Le Centre du Québec qui ne possédait pas de structures solides en basketball, s'est doté, le 6 janvier dernier, d'une association régionale de basketball.

C'est au cours de cette rencontre, à laquelle participait les différents responsables en basketball de la région, que M. Gilles Goulet de Drummondville a été porté à la présidence.

M. Gilles Boulet est également directeur régional de la Fédération de Basketball du Québec.

M. Goulet sera entouré dans sa tâche de M. Raymond Painchaud de Plessisville (vice-président), Sonia Benvenuto de Drummondville (secrétaire-trésorier) Réal Lemire de Manseau (régistrateur), Serge Royde Nicolet, (représentant des arbitres) et de Yvon Neault d'Arthabaska (directeur).

Selon le président, les principales priorités de l'association pour l'année 1976 seront d'organiser et

d'animer la ligue juvénile du Centre du Québec, de régir les compétitions des Jeux du Québec, de mettre sur pied des stages et des cliniques pour entraîneurs et arbitres, de favoriser la participation de la région aux différents championnats provinciaux.

Tous ceux qui seraient intéressés à avoir de plus amples informations sur les différentes activités de l'association n'ont qu'à communiquer avec le président, M. Gilles Goulet, au numéro de téléphone 478-8396 ou 478-4671.

Est-ce que la Matador est appuyée par le Programme de Protection de l'Acheteur exclusif à AMC?

# OUI!

Avons-nous une coupé, une sedan à 4 portières ou une familiale pour vous?



# OUI!

Toutes les voitures d'AMC sont appuyées par le Programme de Protection de l'Acheteur exclusif à AMC. Demandez-nous les renseignements à ce sujet.

## Matador Coupé

# Lemay Automobiles Inc.



324 Boul. Bois-Francis Sud

(Voisin du centre d'achats Carrefour des Bois-Francis)

Tél.: 752-5252

Victoriaville, Qué.

### ST-GILLES SURPLUS ENR.

## SURPLUS D'ARMEE

Vêtements de travail  
Gros et Détail

2749, Rte 269 — St-Gilles

Tél. 888-3640

## L'INDUSTRIELLE ASSURANCE-VIE



Pour tous vos problèmes d'assurance-vie, maladie, plan d'épargne enregistré, fond de pension, assurance hypothèque, etc...

Toujours à votre disposition

### FLORENT GRENIER

Représentant  
VICTORIAVILLE  
Bur. 752-4500

LAURIERVILLE  
Rél. 365-4476



## ASSEMBLÉE DU SYNDICAT DES PRODUCTEURS DE SUCRE D'ERABLE

QUEBEC (JF) — Le Syndicat des Producteurs de Sucre d'Erable de la région de Québec tiendra son assemblée générale annuelle le 3 février prochain à la Place Baillargeon, 2030 Boul. Père Lelièvre à Ville Duberger, Québec.

Cette assemblée débutera à 10:30 heures du matin et s'adresse à tous les producteurs de la région de Québec qui sont intéressés dans la mise en marché du sucre et du sirop d'érable. Selon les responsables Florent Morasse et Benoit Pomerleau, respectivement secrétaire et président de ce syndicat, il n'y aura aucun autre avis qui sera adressé aux intéressés.



### 9 MARS

L'assemblée générale annuelle de l'Association des Eleveurs de Bovins de Boucherie de Canton d'Inverness aura lieu le 9 mars prochain à Inverness. La réunion aura lieu à l'Hotel de Ville de Inverness à compter de 20.00 h. A l'ordre du jour, on retrouve la présentation des rapports financiers et d'activités, les élections etc. Cette rencontre sera sous la présidence de M. Irénée Pomerleau. Gilles Dion est le secrétaire.

### AVRIL

N'oubliez pas que le Festival de l'Erable Inc. de Plessisville organisera encore cette année son Exposition des Produits de l'Erable. M. Lionel Brassard de Plessisville en sera le responsable et pour de plus amples informations on peut communiquer avec lui. Il va sans dire qu'une participation accrue des producteurs acéricoles est souhaitée cette année de même que l'augmentation de la qualité des exhibits présentés.

### ATTENTION

Les organismes agricoles et para-agricoles qui désiraient profiter de cette nouvelle chronique pour annoncer leurs événements peuvent toujours communiquer avec le bureau de la rédaction au journal "La Feuille d'Erable" avant vendredi midi au plus tard pour la parution de la semaine suivante.

Vous pouvez également vous adresser au bureau local du Ministère de l'Agriculture. Une invitation spéciale est lancée aux cercles des jeunes ruraux.

## Société d'Agriculture de Mégantic

# JEAN-MARIE PELLETIER EST REELU PRESIDENT

THETFORD-MINES -- (JF) -- C'est le 21 janvier dernier que se déroulait l'assemblée générale annuelle de la Société d'Agriculture du comté de Mégantic. Cet événement se déroulait à la cantine Boily de Thetford-Mines et c'est M. Jean-Marie Pelletier qui a été réélu président de cet organisme pour la 10ème année environ. Il sera secondé dans sa tâche par deux vice-présidents qui seront MM. Jean-Marie Roy de St-Pierre de Broughton et Emile Ardoin de Thetford-Mines ainsi que par le secrétaire Michel Garneau de Plessisville. Pour la région qui nous concerne, les directeurs seront les suivants: Plessisville: Hervé Bédard; Notre-Dame de Lourdes: Clément Nault; Inverness: Jean-Marie Pelletier; Ste-Anastasie: Rosaire Martineau; St-Pierre Baptiste: Gérard Fortier; Ste-Sophie de Mégantic: Germain Martineau; Ste-Julie: Paul Paradis; Halifax Nord: Clément Beaudoin, Halifax Sud: Robert Pinette et St-Jean Baptiste Vianney; Albert Beaudoin. Il y a également 14 autres directeurs répartis dans les municipalités du secteur couvert par l'association, soit Mégantic, Beauce, Dorchester et Frontenac.

Différents conférenciers se sont également succédés devant les membres pour les entretenir de différents sujets. M. André Flamand qui a été le premier à prendre la parole a parlé des différents octrois du fédéral. M. Flamand est agronome du gouvernement canadien. Ce fut ensuite le tour de M. Jean-Marie Boucher du MAQ qui a parlé d'alimentation, de régie, etc. et de M. Benoit Champagne coordinateur adjoint de la région agronomique 03 qui a parlé des différents programmes provinciaux.

pour l'insémination, la régie et de ce qu'ils réservent en 1976.

### AGRICULTURE: \$160,000,000.

Le dernier conférencier fut le coordonnateur Théo Jourdain de St-Joseph de Beauce qui a entretenu les gens présents de l'agriculture au niveau de notre région. Il a mentionné que l'agriculture dans la région 03, la nôtre, représentait un chiffre d'affaire de \$160,000,000 par année. Il a également rappelé la nécessité pour les agriculteurs de se diriger vers les domaines rentables de l'agriculture soit l'élevage et les cultures.

Rappelons en terminant que l'exposition de Thetford-Mines se déroulera du 17 au 23 août 1976 mais que pour les autres activités de la Société, un programme sera établi le 4 février prochain.

### INVITES

Différents conférenciers se sont également succédés devant les membres pour les entretenir de différents sujets. M. André Flamand qui a été le premier à prendre la parole a parlé des différents octrois du fédéral. M. Flamand est agronome du gouvernement canadien. Ce fut ensuite le tour de M. Jean-Marie Boucher du MAQ qui a parlé d'alimentation, de régie, etc. et de M. Benoit Champagne coordinateur adjoint de la région agronomique 03 qui a parlé des différents programmes provinciaux.

### 3 FEVRIER

A St-Pierre Baptiste, il y aura réunion de tous les producteurs laitiers de ce secteur avec des représentants de la coopérative Agricole. Il sera question de vaches taries. Cette rencontre aura lieu à la salle paroissiale de 20.00 h à 23.00 h.

### 7 FEVRIER:

La Société Ayrshire du Québec tiendra son assemblée générale annuelle le 7 février prochain au Motel Quatre Saisons de Notre-Dame du Bon Conseil. Tous les membres sont invités et en particulier ceux de la région puisque ce n'est pas tellement loin de Plessisville. Le dîner et la réception seront au coût de \$6.

### 10 FEVRIER

A Notre-Dame de Lourdes, il y aura réunion de tous les producteurs laitiers de ce secteur avec des représentants de la Coopérative Agricole. Les points discutés toucheront bien des choses mais en particulier les vaches taries. Le lieu qui a été choisi sera la salle

municipale et la rencontre aura lieu dans l'après-midi de 13 h. à 16 h.

### 19 FEVRIER

Tous les producteurs laitiers de Plessisville et de la région sont conviés à une rencontre avec les gars de la coopérative agricole à la salle de la coopérative agricole de Plessisville de 13.00 h à 16.00 h. Cette réunion de même que toutes les autres portera sur différents sujets dont la vache tarie. C'est à ne pas manquer puisque c'est la dernière.

### 27 FEVRIER

Le Club Holstein des Bois-Francs tiendra une soirée sociale le 27 février prochain. L'heure et l'endroit n'ont cependant pas été divulgués pour l'instant. On apprend également que l'encan annuel Holstein aura lieu le 6 octobre prochain et qu'un après-midi d'étable est prévu pour le 9 mars chez M. Antonio Tourigny.

## Photographie

### STUDIO A. DUSSAULT

NOIR - BLANC - COULEUR  
PEINTURE A L'HUILE

Vente: Film - Caméra

Service de développement 4 JOURS  
Tél. 362-3602

1750 ave Des ErablesPlessisville

**SPECIAL — SPECIAL — SPECIAL**

**Il n'y manquera que votre affection**

Avec l'achat de 100 livres de "Dog Chow Purina", vous recevrez **GRATUITEMENT** Un bol d'alimentation pour votre chien (1 par client). Cette offre est valide pour une période limitée.

**W.A. LAMONTAGNE LTEE**

Distributeur Purina  
GERARD DAIGLE et GILLES BOUTIN, représentants

**2042 Ave St-Laurent Plessisville Tél. 362-2050**

# PARTNER

Une scie à moteur, puissante aux versions diverses

**PARTNER R420T**

- Système transistor PARTNER
- Blocage empêchant toute accélération involontaire

- Poignées anti-vibrantes
- Accessoires supplémentaires: BLOCAGE de CHAINE PARTNER

Eugène Fortier

403 St-Jacques ouest — Princeville

364-5339

27-1-76

**CARTES PROFESSIONNELLES**

**MEDECINS**

Tél. 362-2655

**Dr Jules Boisvert**

MEDECIN-CHIRURGIEN

1628, Avenue St-Louis Plessisville, P.Q.

HEURES DE BUREAU

Lundi et Vendredi: 2 h. à 4 h. p.m. et 7 h. à 9 h. p.m.  
Mardi et Jeudi: 2 h. à 4 h. p.m. (l'avant-midi à l'hôpital)  
Mercredi avant-midi et Samedi avant-midi: sur rendez-vous.

Tél. 362-2127

**Dr Raymond Charron**

Médecin - Chirurgien

PLESSISVILLE, P.Q.

L'AVANT-MIDI A L'HOPITAL

Bureau: 2 h. à 4 h. p.m. excepté le mercredi et le samedi  
Le soir: de 7 h. à 9 h. le lundi et vendredi seulement

**Dr GABRIEL GIGUÈRE**

SPECIALISTE EN CHIRURGIE GÉNÉRALE  
Certifié du Collège des Médecins et Chirurgiens de la Province de Québec et du Collège Royal du Canada.

BUREAU SUR RENDEZ-VOUS SEULEMENT

LUNDI après-midi et LUNDI soir

MARDI après-midi et JEUDI après-midi

VENDREDI après-midi et VENDREDI soir.

1565 Avenue St-Edouard - Tél. 362-7777 - Plessisville, P.Q.

DOCTEUR DOCTEUR  
**Berthold HARVEY Robert PIUZE**

Médecine Générale Obstétrique

1457, avenue St-Edouard (Édifice Pelletier)  
Plessisville, P.Q.

Heures de bureau:

Après-midi: Lundi, mardi, jeudi, vendredi, de 2 h. p.m. à 5 h. p.m.

Le soir: Le lundi et le jeudi seulement, de 7 h. à 9 h. p.m.

POUR RENDEZ-VOUS: Téléphonez au bureau, à 362-3205

ou résidence Dr Harvey: 362-6618

Dr Piuze: 362-6573

**OPTOMETRISTES**

EXAMEN DE LA VUE  
LUNETTES

**Dr Jean-Denis Mauger, o.d.**

OPTOMETRISTE

1457, Avenue St-Edouard

Tél. 362-2188 PLESSISVILLE

EXAMEN DE LA VUE - VERRES DE CONTACT

**Dr Yvon Bédard, o.d.**

OPTOMETRISTE

1484 Ave. St-Louis Tél. 362-3939

PLESSISVILLE

Téléphone: 758-8300

**Dr Réal Brault, o.d.**

OPTOMETRISTE

Examen de la Vue - Lunettes - Verres de contact.

120 est, Notre-Dame Victoriaville, P.Q.

**OPTICIEN**

Tél 362-2522

**Geo. Dupont**

OPTICIEN D'ORDONNANCE

Diplômé de la Corporation des Opticiens  
d'Ordonnances de la Province de Québec

1556 Avenue St-Louis Plessisville

**Ligue Commerciale  
de Grosses Quilles**

BIJOUTERIE HUOT

Gaston Fréchette 167  
Henri-Paul Hamel 159  
Pierre Fréchette 177  
Serge Fréchette 167  
Jean-Roch Tremblay 184

FORANO LTEE

Gaston Gariépy 163  
Réal Fortier 171  
Jean-Guy Daigle 168  
Emile Lavoie 163  
Victorin Samson 174

MARCHE TRANS-KEBEC

Marcel Tardif 175  
Jocelin Rodrigue 167  
Jean-Guy Guillemette 165  
André Beauchesne 165  
Gaétan Brûlé 172

LE ROYAUME DE LA  
PATATE

Claude Bonneville 166  
Marcel Lainé 166  
Léonil Beaudoin 171  
Jean-Guy Bolduc 155  
Robert Bolduc 171

T. POULIN & FILS

Jeannot Rodrigue 174  
Gaétan Rodrigue 155  
André Pelletier 163  
André Levasseur 179  
Denis St-Amant 173

ALBERT HOUDE

PEINT. & TAP. 163  
Guy Houde 168  
Roger Turcotte 168  
Donat Desrochers 175  
Roland Desrochers 175  
Gilles McCarthy 161

CLASSEMENT  
DES EQUIPES

Bijouterie Huot 33  
Marché Trans-Kébec 31  
Albert Houde 31  
Royaume de la Patate 30  
T. Poulin & Fils 29  
Forano Ltée 26

SMPLES INDIV.

Jean-Guy Guillemette 218  
André Levasseur 216  
Jean-Guy Bolduc 214

TRIPLES INDIV.

Marcel Tardif 582  
André Levasseur 578  
Roland Desrochers 572

P. H. S. D'EQUIPE

Forano Ltée 941

P. H. T. D'EQUIPE

Albert Houde 2681

Jean-Guy Guillemette

Ligue de Petites Quilles Mixte

**"BONNE ENTENTE"**

ROSAIRE GOSSELIN

Françoise Morissette 99  
Micheline Girard 128  
Thérèse Nolet 89  
Réal Girard 101  
Léo Morissette 123  
Yvon Nolet (Capt.) 124

V. BOUTIN EXPRESS

Marie-Paule Daigle 80  
Réjeanne Blier 111  
Cécile Gosselin 131  
Raoul Gosselin 98  
Raymond Blier 108  
Lauréat Daigle (C.) 96

TRICOT SOMERSET

Carmen Gosselin 113  
Christiane Mathieu 127  
Jocelyne Fréchette 101  
Bruno Gosselin 124  
Urbain Mathieu 124  
Serge Fréchette (C) 142

V. LANGLOIS EBENISTE

France Grégoire 92  
Danielle Chandonnet 87  
Nicole Langlois 105  
Jacques Grégoire 101  
Claude Chandonnet 106  
Victor Langlois (C) 107

SALON BARBIER MOD.

Claudette Ruel 111  
Denise Pellerin 106  
Lise Fréchette 102  
Aurèle Pellerin 141  
Pierre Fréchette 142  
Bernardin Ruel (C) 115

FORANO AUTO LTEE

Madeleine Caya 90  
Ghyslaine Desjardins 103  
Georgette Desrochers 116  
Jacques Desrochers 125  
Marcel Desjardins 124  
Jean Caya (C) 112

PLUS HAUTES MOY.  
CHEZ LES HOMMES

Pierre Fréchette 142  
Serge Fréchette 142  
Aurèle Pellerin 141  
Jacques Desrochers 125  
Yvon Nolet 124

PLUS HAUTES MOY.  
CHEZ LES DAMES

Cécile Gosselin 131  
Micheline Girard 128  
Christiane Mathieu 127  
Georgette Desrochers 116  
Carmen Gosselin 113

PLUS HAUTS SIMPLES  
CHEZ LES DAMES

Cécile Gosselin 142  
Christiane Mathieu 142  
Micheline Girard 142

PLUS H. SIMPLE MASC.

Serge Fréchette 186

PLUS HAUT TRIPLE FEM.

Cécile Gosselin 422

Cécile Gosselin 422

PLUS HAUT TRIPLE MASC

Bruno Gosselin 466

PLUS HAUT TRIPLE  
D'EQUIPE

Tricot Somerset 2392

PLUS HAUT SIMPLE D'EQ.

Tricot Somerset 824

POSITIONS DES EQUIPES

1- Tricot Somerset 51  
2- Forand Auto Ltée 35  
3- Rosaire Gosselin Inc. 29  
4- V. Boutin Express 26  
5- Salon Barbier Mod. 20  
6- V. Langlois Ebeniste 19

Gagnant du moitié-moi-

tié: Bernardin Ruel.

Bonne chance à tous.

La Direction

Georgette Desrochers

secrétaire

**CAS URGENT**

Si votre médecin n'est pas là

Téléphonez à 362-7351

**CARTES PROFESSIONNELLES**

**COMPTABLES**

Tél. Plessisville  
(819) 362-2361

**Gérard G. RAYMOND, c.a.**

COMPTABLE AGREE

1218 rue Napoléon

Plessisville

**Roy, Desrochers, Dumont & Pellerin**

Comptables Agrées

4 rue de l'Exposition,

Tél. 758-1544

VICTORIAVILLE

Jean Roy, syndic, c.a.

Donald Dumont, c.a.

René Desrochers, c.a.

René Pellerin, c.a.

Tél. (418) 335-7511

**THEBERGE, DAIGLE  
LESSARD & GRONDIN**

COMPTABLES AGREES

Gaétan Thèberge, C.A., Fernand C. Daigle, C.A.

Jean-Pierre Lessard, C.A., Renald Grondin, C.A.

257, Notre-Dame Sud

THETFORD MINES

**TARDIF, GUILLEMETTE ET ASSOCIÉS**

COMPTABLES AGRÉÉS

ARTHABASKA:

67, RUE GIROUARD.

TEL: 758-1200 - 357-8335

PLESSISVILLE:

TEL: 362-2837

1510 AVENUE GOSSELIN.

PHIL. GUILLEMETTE C. A.

**NOTAIRES**

**CHARTIER, CHARTIER & GAGNE**

Notaires et Conseillers juridiques

Benoit Chartier, B.A., L.L.L. Pierre Chartier, B.A., L.L.L.  
Jean Gagne, D.E.C., L.L.L., D.D.N.

Cessionnaires L. R. GUILBAULT (1900-1933)

des greffes C. E. GOSSELIN (1894-1945)

des notaires CHS-EUG GOSSELIN (1933-1954)

1578, Ave St-Edouard - Plessisville, P.Q. - 362-3224

**Tétreault & Associés**

NOTAIRES

- Conseillers juridiques
- Syndics de faillite
- Liquidateurs
- Agents de marques de commerce

1588, Ave St-Laurent, Plessisville Tél 362-7314

Bureaux à: Québec, Victoriaville et Inverness

**CHIROPATICIENS**

**PAUL ALLY  
CHIROPATICIEN**

HEURES DES VISITES

Ouverture de notre bureau

le JEUDI seulement, de 2 à 9 heures p.m.

1508 St-Louis, PLESSISVILLE, tél. 362-7894

**Roger Charland, d.c.**

DOCTEUR EN CHIROPATIQUE

HEURES DE BUREAU

Lundi et vendredi: 14 à 17 heures et 18:30 à 20:00 h.

Mercredi: 16:00 h. à 17:00 h. et 18:30 à 20:00 heures.

1457 Ave. St-Edouard, Plessisville

TEL. 362-6161

## POUR TOUT LE MONDE RENSEIGNEMENTS CONCERNANT PLACEMENT QUEBEC

PLESSISVILLE (JF) -- Devant le nombre de demandes de renseignements concernant Placement Québec, M. Jean Luc Bernard du Ministère de l'Agriculture à Plessisville a compilé divers renseignements concernant ce service de placement provincial à l'intention des étudiants qui voudront se trouver un emploi cet été. Voici donc quelques renseignements.

L'étudiant doit s'inscrire immédiatement ou bien au cours des prochaines semaines. (Les formules sont disponibles dans son école). Il serait sage que l'étudiant mentionne sur son formulaire le nom de la personne chez qui il s'attend d'être embauché durant l'été. L'étudiant doit avoir 18 ans ou bien avoir terminé son cours de secondaire V. Une de ces conditions est nécessaire.

L'employeur verse à l'étudiant un montant de \$3.00 l'heure, jusqu'à con-

currence de 180 heures minimum. Si l'employeur le désire, il peut se rendre jusqu'à 300 heures au même taux.

Le gouvernement remboursera à l'employeur un montant de \$1.00 l'heure en autant qu'il aura la certitude qu'il a versé à son employé un montant horaire de \$3.00.

L'employeur peut s'inscrire immédiatement auprès du Centre de Main d'Œuvre du Québec, en ayant soin de mentionner le nom de l'étudiant qu'il désire embaucher, ainsi que le nom de l'institution fréquentée.

A la fin du mois de février, début de mars, il recevra (l'employeur) une formule officielle qu'il devra remplir et retourner à l'employeur.

Ces informations sont fournies par le Centre de Main d'Œuvre du Québec (M. Pelletier) 643-7224.

## Jeunes ruraux de Plessisville

## ILS VISITENT ET RECOIVENT UN VISITEUR

PLESSISVILLE (JF) - La vice-présidente du cercle des jeunes ruraux de Plessisville, Mlle René Vigneault, nous faisait savoir que mardi le 7 janvier dernier, les jeunes ruraux de l'Erable visitaient une industrie de Plessisville et que le vendredi suivant, ils recevaient un visiteur qui les a entretenus des produits de l'Erable.

En effet, le 7 janvier, les jeunes se sont rendus à la coopérative des Producteurs de Sucre d'Erable de Plessisville. Cette visite complète les aidera sûrement beaucoup dans le projet du Mérite Agricole des Jeunes qu'ils préparent sur l'érablière.

Toujours dans l'optique de leur projet, les jeunes ruraux recevaient le ven-

## Club Ayrshire des Bois-Francis

## Deux producteurs reçoivent des groupes

PLESSISVILLE (JF) -- Deux éleveurs du Club Ayrshire des Bois-Francis ont reçu, samedi le 17 janvier dernier, deux groupes d'éleveurs Ayrshire de la province de Québec.

Un premier groupe était composé de 25 personnes de la région de Sherbrooke alors que le second qui venait de Lac-Échemin comptait près de 33 éleveurs. Quelques dames accompagnaient également les groupes ; les femmes s'intéressent donc à l'agriculture comme leur mari.

Les femmes visitées appartenaient à MM. Jean-Marie Roy de St-Pierre de Broughton et à M. Yvan Lussier de St-Gérard de Wolfe. Classé comme un des meilleurs troupeaux de la région, celui de M. Roy compte 155 têtes de bétail dont 6 vaches classées excellentes. La moyenne de production annuelle par vache est de 13,000 livres alors que le poids moyen est de 1300 livres. Chez M. Lussier, les visiteurs ont également pu voir un excellent troupeau Ayrshire de 150 têtes dont 6 également ont été classées comme excellentes. La moyenne de production est de 12,800 livres et l'alimentation se fait par ensilage.

Selon M. Clément Vigneault, président du Club Ayrshire des Bois-Francis, les visiteurs ont été enthousiasmés des rencontres et visites qu'ils ont effectuées. La conformation aux normes, la production et la qualité a retenu leur attention. L'accueil qui était réservé aux voyageurs les a grandement impressionnés et les familles Roy et Lussier leur ont servi un goûté fort apprécié. Ce sont MM. Gérard Drouin et Clément Vigneault qui ont dirigé les groupes.

dredi suivant, M. Philibert Loignon de St-Philippe de Beauce. M. Loignon leur a présenté un excellent film sur la cabane à sucre. Ce film fut suivi d'une soirée récréative qui fut passablement amusante, et où le conférencier a participé avec une grande joie à plusieurs jeux. Chose très heureuse,

M. Loignon avait eu la délicatesse d'apporter du beurre d'érable spécialement pour les jeunes ruraux.

Les activités se poursuivront donc et dans le cadre de leur projet, une visite est prévue en mars ou en avril dans une autre industrie du sucre d'érable à St-Norbert.

## HORAIRE AHMP

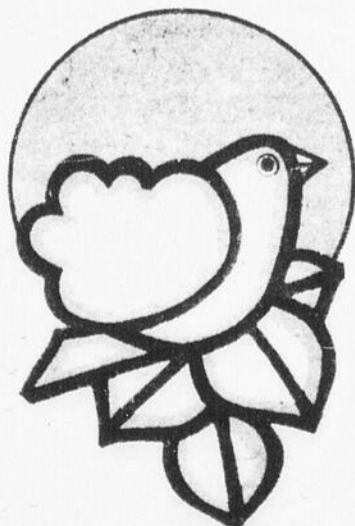
SAMEDI, 31 JANVIER	
7 - 8 I.M.	Fleuriste Plessis vs Filature Plessis
8 - 9 B.	Forand Auto vs Artisans Coop
9 - 10 A.	Magasin Coop vs Materio Plessis
10 - 11 P.W.	Pharmacie Demers vs G.G. Beaudoin
11 - 12 P.W.	Autobus B.F. vs Lourdes
12 - 13 A.	F.J. Béliveau vs Club Richelieu
13 - 14 Nov.	Optimistes vs R.D.L.
14 - 15 A.	Forano vs Caisse Pop
15 - 16 I. Juv.	John Jallao vs Chevaliers de Colomb
16 - 17 B.	Rousseau Tire Shop vs Deschailions
17 - 18 P.W.	Princeville vs Manseau
PRINCEVILLE:	
12 - 13 I.M.	Princeville vs St-Ferdinand
13 - 14 I.B.	Princeville vs Deschailions
14 - 15 I.P.W.	Princeville vs Deschailions
DIMANCHE, 1 <sup>er</sup> FEVRIER	
7 - 8 B.	Lourdes vs Rousseau Tire Shop
8 - 9 P.W.	Pharmacie Demers vs Ass. Pompiers
9 - 10 I. Juv.	Manseau vs Rousseau Tire Shop
10 - 11 I.M.	Caisse d'Economie vs Deschailions
11 - 12 I.P.W.	G.G. Painchaud vs Deschailions
12 - 13 P.W.	Bottillions vs Deschailions
13 - 14 I.B.	Princeville vs Optimistes
MARDI, 3 FEVRIER	
18 - 19 A.	Club Richelieu vs Chevaliers de Colomb
MERCREDI, 4 FEVRIER	
17 - 18 P.W.	Bottillions vs G.G. Beaudoin

## Ligue de Grosses Quilles "Les Popey's"

TIGRES		TORONTO	
René Massé	131	Marcel Brisson	148
Réjean Giguère	139	Lino Gabbino	127
Denis Mailhot	137	Réal Brisson	162
Denis Giguère	153	Michel Brisson	156
	---		---
	560		593
LIONS		CLASSEMENT	
Gilles Beaudoin	166	LIONS	40
Gaston Bédard	146	CASTORS	37
André Côté	162	PANTHERES	36
Lauréat Daigle	141	CANADIENS	33
	---	TORONTO	30
	615	TIGRES	18
PANTHERES		5 P.H. MOYENNES:	
Luc Fréchette	144	Gilles Beaudoin	166
Denis Dubuc	166	Denis Dubuc	166
Jacques Brochu	138	Omer Pinette	163
Richard Dubuc	155	André Côté	162
	---	Réal Brisson	162
	603		---
CASTORS		3 P.H.S.:	
Guy Houde	151	Denis Dubuc	225
Henri Lafond	155	Clément Painchaud	225
Omer Pinette	163	Gaston Bédard	220
Raymond Picard	148		---
CANADIENS		3 P.H.T.:	
Hervé Provencher	144	Omer Pinette	586
Robert Vigneault	140	Gilles Beaudoin	581
Pierre Beauchesne	157	Pierre Beauchesne	565
Clément Painchaud	142		---
	---		---
	583		Gilles Beaudoin

# un plan d'épargne retraite enregistré

DE LA CAISSE POPULAIRE DESJARDINS



Pour continuer à bien vivre au cours de sa retraite, il faut l'avoir prévue.

Consciente de son rôle social, votre caisse populaire offre un plan d'épargne-retraite enregistré qui vous permettra de bénéficier d'importantes diminutions d'impôt et favorisera, pour vous, une plus grande sécurité personnelle et familiale.

## UN PLAN DE VIE

Voyez le directeur de votre Caisse à ce sujet

N'oubliez pas! Vous avez jusqu'au  
28 FEVRIER 1976 pour faire enregistrer  
votre "Plan d'épargne retraite,"  
pour être valide aux fins de  
l'année 1975.



VOTRE

# CAISSE POPULAIRE DESJARDINS



**CARTES PROFESSIONNELLES**

**AVOCATS**

**Moisan Bellavance Aubert Lemelin Labbé**  
AVOCATS ET PROCUREURS

1628, Ave St-Louis - 362-7929 - Plessisville

HEURES DE BUREAU

A PLESSISVILLE (sans rendez-vous)

Vendredi p.m.: 2 h. à 5 h. et le soir, de 7:30 à 9:00

AUTRES JOURS SUR RENDEZ-VOUS SEULEMENT

ARTHABASKA: tous les jours, 9 h. a.m. à 5 h. p.m.

**Provencher, Provencher & Fontaine**

AVOCATS - PROCUREURS

**Me Jean-Guy Provencher, B.A., LL.L.**

1661 St-Calixte, Plessisville, Tél. 362-2091

HEURES DE BUREAU

Avant-midi: Lundi au vendredi, de 8 h. 30 à 9 h. 30

Après-midi: Vendredi, de 2 h. 30 à 5:30 heures

Soir: Mardi, jeudi et vendredi: de 7:30 à 10 heures.

Victoriaville, 42 boul. Carignan - 758-0529

Tous les jours

**Me Gabriel Michaud, d.e.c. LL.L.**

AVOCAT - PROCUREUR

Heures de bureau:

Tous les jours: de 9 h. a.m. à 12 h. - 2 h. à 5 h. p.m.

Vendredi soir, de 7 à 9 heures: sans rendez-vous

Les autres soirs: sur rendez-vous seulement

1457 St-Edouard Tél. (819) 362-6577

PLESSISVILLE, Qué. Rés.: 362-7019

**VETERINAIRES**

Tél. 362-2728

DOCTEUR

DOCTEUR

**Joseph Bélanger Réal Boutin**

Médecins vétérinaires

1253, avenue St-Louis, Plessisville, P.Q.

TEL. 362-2621

**Dr Jacques Baron**

MÉDECIN-VÉTÉRINAIRE

1820, rue St-Calixte

Plessisville, P.Q.

TEL. 389-5551

**Dr Renald BRETON**

Médecin - Vétérinaire

103 Marquis

Lyster, P.Q.

**HOPITAL VETERINAIRE  
DES BOIS-FRANCS**

Dr. G. Provencher, B.A., M.V.

Dr. M. Brodeur, B.A., M.V.

50, rue Girouard — ARTHABASKA

Nouveau no de tél.: 758-8281

SERVICE TELEPHONIQUE DE 24 HEURES

**LE SEUL QUI VOUS INFORME  
DANS LA REGION...**

**LIGUE DE GROSSES QUILLES**

**CENTRE DES LOISIRS**

**"LES POPEY'S"**

**TIGRES**

René Massé 130  
Réjean Giguère 140  
Denis Mailhot 132  
Denis Giguère 152

**LIONS**

Gilles Beaudoin 167  
Gaston Bédard 145  
André Côté 162  
Lauréat Daigle 134

**PANTHERES**

Luc Fréchette 143  
Denis Dubuc 166  
Jacques Brochu 139  
Richard Dubuc 155

**CASTORS**

Guy Houde 150  
Henri Lafond 155  
Omer Pinette 163  
Raymond Picard 148

**CANADIENS**

Hervé Provencher 144  
Robert Vigneault 140  
Pierre Beauchesne 157  
Clément Painchaud 141

**TORONTO**

Marcel Brisson 149  
Lino Gabbino 128  
Réal Brisson 163  
Michel Brisson 159

**CLASSEMENT  
DES EQUIPES**

Lions 36  
Panthères 36  
Castors 34  
Canadiens 32  
Toronto 30  
Tigres 14

**5 PLUS H. MOY.**

Gilles Beaudoin 167  
Denis Dubuc 166  
Omer Pinette 163  
Réal Brisson 163  
Michel Brisson 159  
Pierre Beauchesne 157

**3 PLUS HAUTS SIMPLES**

Denis Dubuc 225  
Clément Painchaud 225  
Omer Pinette 215  
Gilles Beaudoin 215

**3 PLUS HAUTS TRIPLES**

Omer Pinette 586  
Gilles Beaudoin 581  
Pierre Beauchesne 565

**Ligue Junior du Centre**

**BIJ. LABRECQUE**

Marielle Lavallée 103  
Karol Lavallée 132  
Claire Breton 113  
J.-C. Guillemette 143

**BIJOUTERIE MARCEL**

Laurette Bourque 131  
François Jutras 133  
Marcelline Moore 117  
Michel Caouette 142

**SAVOIE PIZZA**

Pierrette Lambert 106  
Gaétan Hébert 152  
Line Ratté 114  
Marcel Morissette 144

**BRASSERIE AUBERGE**

Denis Guillemette 137  
Daniel Bélanger 158  
Diane Bélanger 144  
X 97

**MARCHE LEVASSEUR**

Hélène Lachance 103  
Gilles Lemieux 140  
Denise Levasseur 128  
Yvon Levasseur 151

**LE CARREFOUR**

Blanche Pellerin 109  
Marquis Jacques 160  
Hélène Belleville 136

**Louis Gosselin**

154  
559

**PLUS HAUTS SIMPLES**

F.: Denise Levasseur 182  
M.: Louis Gosselin 191

**PLUS HAUTS TRIPLES**

F.: Diane Bélanger 489  
M.: Louis Gosselin 523

**PLUS H. S. D'EQUIPE**

Bijouterie Marcel 639

**PLUS H.T. D'EQUIPE**

Le Carrefour 1744

**CLASSEMENT  
DES EQUIPES**

Bijouterie Labrecque 35  
Savoie Pizza 32  
Le Carrefour 32  
Brasserie Auberge 24  
Bijouterie Marcel 23  
Marché Levasseur 22

**5 PLUS HAUTES MOY.**

CHEZ LES DAMES  
Diane Bélanger 144  
Hélène Belleville 136  
Laurette Bourque 131  
Denise Levasseur 128  
Line Ratté 114

**CHEZ LES HOMMES**

Marquis Jacques 160  
Daniel Bélanger 158  
Louis Gosselin 154  
Gaétan Hébert 152  
Yvon Levasseur 151



**CENTRE  
DE COUTURE**

**SINGER\***

VENTE ET SERVICE  
MACHINE A COUDRE  
ET ASPIRATEUR SINGER  
REPARATION DE TOUTES MARQUES  
P.E. TOURIGNY 2000 ST-CALIXTE  
TEL. 362-7574 PLESSISVILLE

**GERARD ROY**

DENTUROLOGISTE

(Dentiers complets - partiels - réparations)

1455, Avenue aint-Louis

TEL.: Bur. 362-6616 - PLESSISVILLE

Rés. 362-6684

**CARTES PROFESSIONNELLES**

**CHIRURGIEN-DENTISTE**

**Dr Jacques Fortier**

CHIRURGIEN - DENTISTE

1457 avenue St-Edouard (Edifice Pelletier) apt 2  
Plessisville, P.Q.

Heures de bureau:

Jour: Lundi au vendredi, de 8:30 à 5:00 heures

Soir: Mardi et jeudi, de 7:00 heures à 9 heures

Clinique d'urgence: sans rendez-vous.

TEL. 362-6553

**PODIATRE**

**Jean-Guy Lambert**

PODIATRE (traitement des pieds)

Nouvelle adresse:

1508 ST-LOUIS - PLESSISVILLE

PROCHAINE VISITE 30 JANVIER 1976

Pour rendez-vous, téléphonez le jeudi - 362-7894

**ARPEUTEUR-GEOMETRE**

Tél. 362-3633, Plessisville

**Michel BENJAMIN**

ARPEUTEUR - GEOMETRE

Cessionnaire du greffe de Jean-Marie LAIR, a.g.

1945 avenue Painchaud - C.P. 40 - Plessisville

**ASSURANCES**

**CLUB AUTOMOBILE QUÉBEC**

**MAURICE HOULE**

Assurances Générales  
Incendies - Responsabilités  
Autos - Divers

RISTOURNE

10% la 1ère année et 14% les années suiv.  
sur assurances auto

1244 St-Calixte - Tél. 362-2177 - Plessisville  
BUREAU Du lundi au vendredi: de 9:00 h. a.m. à 1:00 h. p.m.  
Vendredi soir, de 5:00 h. à 9 h. p.m.

**CONTRACTEURS**

**DENIS BRETON  
CONSTRUCTION INC.**

879 ST-LOUIS - PLESSISVILLE

Contracteur général - maisons unifamiliales  
résidentielles et commerciales.

Réparations de tous genres.

TERRAINS disponibles pour construction au printemps

INFORMATIONS: 362-7862

**CONSTRUCTION**

**CLAUDE LAFOND INC.**

1285 VALLEE - PLESSISVILLE

TEL. 362-7962

Contracteur général - Maisons domiciliaires

Rénovations de tous genres

Résidentielles et commerciales

TERRAINS DISPONIBLES

pour construction au printemps

Renseignements sur demande

# PETITES ANNONCES...



## A VENDRE

**A VENDRE - TERRAIN:** superficie de 100' x 125'. Situé rue Napoléon, Plessisville. S'adresser, tél. 362-6108 (17 avril jno)

**A VENDRE - MAISON** située à la campagne, entièrement rénovée à 6 milles de Plessisville. Terrain de 200' x 200'. Ancienne route 5 vers Laurierville. Tél. 365-4479 (14 août jno)

**TERRAINS A VENDRE -** S'adresser à tél. 362-2890 ou 362-2837. (21 nov. jno)

**A VENDRE - CHIENS** de toute race, du plus petit au plus gros: Doberman, Boxer Epagneul, Cain, Terrier, Levrier, Coaler, Esquimaux, Beagle, Berger Allemand, Danois, Poméranien, Chihuahua, Caniche, Schnauzer, tous enregistrés et vaccinés avec certificat. S'adresser à PET SHOT MINI ZOO - B. LEVESQUE, prop. GALERIES DRUMMOND, Drummondville, tél. 472-1619 le soir, 478-5388 le dimanche téléphoner pour rendez-vous.

**A VENDRE - Poêles à bois** poêles électriques, sets de chambre, sets de salle à dîner antique, "box stove" en fonte. S'adresser 2475 St-Calixte. Tél. 362-3005. (27 fév. jno)

**A VENDRE - TRACTEUR** avec souffluse Richardson. tél.: 362-2223 (20/11 jno)

**A VENDRE - PIANOS** neufs "Lesage & Willis" à prix réduits, meubles neufs modernes et de styles, ameublements usagés à l'état de neuf de tous genres, y compris meubles pour bureaux, filières, secrétaires, chaises pivotantes, coffre-forts et caisses enregistreuse de commerce, poêle à bois très propre. Veuillez appeler à l'heure des repas. Robert Bourque à 1435 Ave St-Edouard, Plessisville tél. 362-2781 ou 362-2031 à 1510 St-Louis. (24/12 jno)

**A VENDRE 2 MOTONEIGES** "Sno Prince", 70, presque à l'état de neuf, dont un électrique. Aussi: BAYEUSE Lewitt h.d. TEL. 364-5097. (15/1 P)

**A VENDRE: MOTONEIGE** "Artic Cat" 1972, 399 cc, en très bonne condition. Tél. 362-2455. (22/1 P)

**A VENDRE - MAISON DE MI-FINIE.** Grand terrain. Vue magnifique sur Plessisville et les montagnes. Service d'eau, égout, et électricité déjà installés. L'intérieur peut s'agencer selon vos goûts. A sacrifier pour cause de départ. TEL. 362-7862 (18/12 jno)

**A VENDRE: 2 HAUT-PARLEURS** (sans enceintes) SRO-12 "Electro-Voice", idéal pour stéréo ou caisse de son pour orchestre. \$150.00. TEL. 362-2220. (15/1 JNO)

**A VENDRE: POULES** de 4 à 5 livres éviscérées et empaquetées prêtes pour congélateur \$1.50 chacune. **POULES VIVANTES** à 60 cents la poule. Prenons commande maintenant pour début février. TEL. 599-2537 ou 599-2281. (22/1 N)

**A VENDRE: MOTONEIGE** Bombardier FA-440 Frier 1974, 60 forces. En très bon état. TEL. 362-2141. (22/1 P)

**A VENDRE: DODGE** Dart Swinger 1969 - 340 4 barils, en bonne condition. Prix \$750. TEL. 365-4594. (29/1 N)

**A VENDRE: MOTONEIGES** Bombardier Olympic 1967, 15 forces et Bombardier Olympic 1972, 20 forces. Toutes deux en très bonne condition et très propres, très bas millage. TEL. 362-6485. (20/1 P)

**A VENDRE: MOBILIERS** de cuisine, salon chambre. Poêle et bahut presque neufs, etc. Cause de départ. S'adresser vendredi et samedi les 30 et 31 janvier de 9 heures à 5 heures à 1720B Savoie, Plessisville ou téléphoner en tout temps à 357-8682. (29/P)

**A VENDRE: MOTEUR** Wisconsin 12 forces, démarreur électrique à l'état de neuf. TEL. 362-2803 (29/1 P)

**A VENDRE: MERCURY** Marquis 1975, équipé servo-direction, servo-freins, haut-parleurs av. et arrière, dégivreur de vitres arrière, pneus radiaux. Millage très limité. TEL. 362-7248. (29/1 P)

**A VENDRE: SIROP** et tire d'érable. S'adresser à Raymond Tanguay, Saint-Pierre-Baptiste. TEL. 453-2670. (29/1 P)

**A VENDRE: TELEVISEUR** portatif noir et blanc, écran 19" avec ou sans table de base. TEL. 362-7642. (29/1 JNO)

**A VENDRE: PICK-UP** GMC 1/2 tonne, 4 roues motrices, en parfaite condition. \$1,600. TEL. 362-3822 le soir. Pierre Drollet. (29/1 P)

**A VENDRE: COUCHETTE** pour bébé et bureau assortis. TEL. 362-3581 (29/1 N)

**A VENDRE: MOTONEIGE** de marque Moto-Ski 1973 Modèle familial 440, à l'état de neuf. Aussi COSTUME de motoneige pour dame, très propre, gr. médium. S'adresser à Jacques Labrecque, TEL. 362-7243. (29/1 P)

**MAISON A VENDRE:** située rue Principale à Ste-Sophie. Pour informations, tél. 362-2642. (19/2 N)

## A LOUER

**A LOUER: APPARTEMENTS:** 2 1/2 et 3 1/2 pièces, meublés, chauffés, câble fourni. \$95.00 et \$115 par mois. S'adresser: 1840 St-Edouard, Plessisville. TEL. 362-3514. (11/12 JNO)

**A LOUER - LOGEMENT** 5-1/2 pièces - 110 x 120, entrée laveuse - sècheuse, libre immédiatement au 2176 des Erables. S'adresser: tél.: 362-2413 Henri Bussières, 2180 des Erables (J.N.O.)

**A LOUER - CHAMBRE** avec entrée privée. Droit de cuisine, téléphone à votre disposition. S'adresser: 1932 St-Charles, tél. 362-3473 (24/12 jno)

**A LOUER - LOGEMENT** 3-1/2 pièces, meublé, chauffé, situé 1670 ave St-Louis tél. 362-7230 ou 362-7720 (18/12 jno)

**A LOUER - LOGEMENT** 4-1/2 pièces, non meublé. Libre immédiatement, s'adresser Roméo Pépin, 1594 St-Louis, tél. 362-7225 (JNO)

**A LOUER: LOGEMENTS:** 3 1/2 pièces, situés 1771 Saint-Louis. Libre immédiatement. TEL. 362-7965. Aussi 4 1/2 pièces, chauffage électrique au 1775 St-Louis. TEL. 362-7965. (16/10 jno)

**A LOUER - LOGEMENT** 4-1/2 pièces, 2ième étage rue Des Erables. Entrée laveuse-sècheuse, eau chaude fournie, grande cour, facile à chauffer, Tél. 362-3002 (20/11 jno)

**A LOUER - APPARTEMENT** 2-1/2 pièces, meublé, électricité eau chaude fournis. - CHAMBRE: tapis mur à mur, chauffé, électricité, eau chaude fournis. S'adresser: Jacques Mercier, 1398 St-Louis, tél.: 362-3360 (24/12 jno)

**A LOUER - LOGEMENT** 4-1/2 pièces, entrée laveuse-sècheuse. Aussi: APPARTEMENT 3-1/2 pièces, meublé. S'adresser: GILLES GINGRAS, 1446 St-Louis, tél. 362-7723 (24/12 jno)

**A LOUER APPARTEMENT** 2 pièces et 1/2, meublé, chauffé. Entrée privée. 1512 St-Joseph. TEL. 362-3475. (15/1 N)

**A LOUER - LOGEMENT** 4-1/2 pièces, chauffé. Libre: 1er décembre. Aussi: MAISON à VENDRE. Tél. 362-2192 ou 428-3322 (27/11 jno)

**A LOUER - MAISON** de 2 étages à Notre-Dame de Lourdes. Rang St-Pierre. Tél. 362-3385 avant 9 h. le matin ou après 5 h. le soir. (24/12 jno)

**A LOUER: LOGEMENT** de 3 1/2 pièces, chauffé, situé 1677 Des Erables, tél. 362-3018. (22/1 N)

**A LOUER: MAISON** seule, 5 1/2 pièces, située 2585 St-Isidore. Informations: TEL. 362-6254. (22/1 P)

## Attention-Sexe

Catalogue de livres sur le sexe Incline timbre de 8 cents pour frais de poste. Les Editions G.P. Enr., C.P. 694, Station C, Montréal.

## A VENDRE A LYSTER

MANUFACTURE outillée pour travailler le bois. Cause de décès

Informations: Tél.: 389-5959

Refilage de moteurs  
Transformateurs  
Soudeuses  
Outils électriques

**Electro mécanique Plessis**  
1545 Painchaud, Plessisville  
Tél.: (819) 362-3875

Gilles Gagnon  
Rés.: (514) 362-3858

Normand Nadeau  
Rés.: (418) 428-3422

4 camions pour vous servir



Service de livraison automatique

Les Pétroles Irving Inc.  
Plessisville P. Q.

SERVICE DE NETTOYAGE DE BRULEURS  
GRATUIT POUR TOUS LES CLIENTS

LAUREAT BILODEAU  
Gérant

Bur. 362-2325  
Rés. 362-7995

## ATTENTION CULTIVATEURS

Très bonne qualité de FOIN A VENDRE.  
Livraison immédiate.

S'adresser à: Tél. 364-2053 - Princeville, P.Q.

**A LOUER: MAISON** de 5 1/2 pièces avec sous-sol située au 1477 Saint-Calixte. APPARTEMENT 3 1/2 pièces, meublé. TEL. 362-7712. (29/1 N. JNO)

**A LOUER: CHAMBRE** avec poêle, réfrigérateur, évier, chambre de toilette à proximité, entrée privée. TEL. 362-7761. (21-1 JNO)

## DIVERS

**ATTENTION!** Pour tous vos achats de MEUBLES ou appareils électriques consultez FLORENT GERMAIN MEUBLES, 1585 St-Calixte Plessisville. Avons en magasin les meubles de style canadien, colonial, espagnol contemporain et moderne. Très vaste choix d'appareils électriques tel que: réfrigérateur, poêle, lave-vaisselle, laveuse-sècheuse, et petits accessoires. AUSSI: T.V. de marque HITACHI ainsi que stéréos et radios, tél. 362-2088 (4/12 jno)

**UN REVENU ADDITIONNEL** en travaillant à temps partiel avec vos parents et amis. ça vous aiderait. N'hésitez pas à nous appeler, nous pouvons vous aider à l'obtenir. Léo et Angéline Meunier. TEL. 364-5626. (15/1 P)

**GARDERAI** un enfant à mon domicile. Accepterais bébé naissant à sa sortie de l'hôpital. TEL. 362-3215. (29/1 N)

**ADOPTER** les produits ROLMEX pour désintoxiquer votre organisme. Vous êtes satisfaites. Di-Vous êtes satisfaites. Dites-le. Votre conseil-lère. TEL. 364-5154, 280 Baril, Princeville. (15 1 N)

**TRAVAUX DE PEINTURE** Offrons nos services pour travaux de peinture en général. Hommes d'expérience à notre service... Tapisserie et spécialiste en décors. Travaux au fusil pour maisons neuves. Demandez nos prix. Aussi soumissions sur demande. LEON LABRECQUE, 1775 ave Vallée, tél. 362-2197. Plessisville. (Mai jno)

**AU MAGASIN GILLES BOISCLAIR** au 268 de la rue St-Jean-Baptiste sud à Princeville, nous vous offrons toujours à prix d'aubaine les produits Westinghouse, Roy Enterprise, Filco Ford, ainsi que les ameublements de style canadien, colonial, espagnol, moderne et futuriste à prix incroyablement bas. TEL. 364-2922. (29 août jno)

**CHERCHE occasion** pour voyager de Plessisville à Victoriaville. Matin et soir du lundi au vendredi. TEL. 362-6511. (29-1 P)

**SERAI** ACHETEUR d'une TERRE de 125 acres environ, dans les environs de Plessisville, avec bonnes bâtisses et rouland, au moins de 30 à 40 vaches. Tél. (418) 338-8312. (29/1 P)

**RECHERCHE MAISON** de 5 1/2 pièces avec garage (à acheter). Tél. 362-2784 (29/1 P)

"LA PAYSANNE" vous offre des vêtements sport et de toilette fabriqués par des artisans professionnels. Robes d'hôtesse, jupes courtes ou longues, gilets, punchos, ceintures de cuir avec émaux sur cuivre, aussi plusieurs autres articles non énumérés. Pro: Georgette Bourque, au 1435 ave St-Edouard. (29/1 N)

## MAISON A VENDRE

Située route 49 Nord à Plessisville (Voisin du Domaine Somerset. Cause départ.

TEL.: 362-3755

## A VENDRE

Equipements de sucreries "Small Brothers" Evaporateurs neufs et usagés Réservoirs et panes. S'adresser à RAOUL BEAUDOIN 1936, Vaillancourt - Plessisville - Tél. 362-3031.

## A VENDRE

AUTO FORD GRANADA 1975, 2 portes, cnaussee sur pneus de type radial, de couleur bleue avec toit vinyl blanc, bas millage. A l'état de neuf.

Entreposée pour l'hiver. Tél. 362-2848

## "La Feuille d'Erable"

Tél. 362-7049 - Plessisville

TARIF ET CONDITIONS DES ANNONCES CLASSEES: Minimum \$1.75 par insertion de 25 mots ou moins. Chaque mot supplémentaire: CINQ SOUS. Toute annonce classée doit être payée avant publication.

Les annonces classées devront être annulées pour le jeudi midi au plus tard. Toutefois, les nouvelles annonces sont acceptées jusqu'au JEUDI midi pour parution le jeudi suivant.

**TALTAR**  
**REMBOURRAGE**  
ENR  
SERGE TARDIF  
364-5249  
VENTE & REPARATION  
**MEUBLES**

197, ROUTE 116 (ancienne route 5) PRINCEVILLE, Qué.

## Nous sommes acheteurs...

Nous sommes acheteurs de BUCHES de BOIS FRANC en LONGUEURS de 27 et 52" et de 10 POUCES ET PLUS de diamètre. Pour de plus amples informations, veuillez communiquer avec:

**RAPIDPAC INC.**

1819, rue Ste-Anne Plessisville, P.Q. Tél. (819) 362-2560

Statistiques d'équipes pour

# PLESSISVILLE et PRINCEVILLE

Victoriaville (JF) - Le publiciste de la Ligue Inter-Cités des Bois-francs, Clément Lamontagne nous expédiait la semaine dernière différentes statistiques sur les équipes du circuit après 11 jouées. Nous vous présentons donc ici les statistiques spécifiques des équipes de Plessisville (V. Boutin Express) et de Princeville (Manoir de Princeville).

	PJ	Buts	Assist.	Pts	M. Pun.
Serge Tardif	10	8	8	16	6
Charles Breton	10	7	7	14	30
Léo Fournier	10	7	6	13	2
Michel Mercier	10	6	6	12	55
Judes Faucher	11	6	5	11	29
Gaby Michaud	11	4	5	7	5
Jean-Paul Salvail	11	0	7	7	9
Jean-Pierre Gobeil	10	0	5	5	45
Gaëtan Boilard	7	1	4	5	41
Denis Cloutier	10	2	3	5	8
Gaby Savoie	11	1	4	5	18
Roger Charland	9	1	2	3	2
Raymond Castonguay	11	2	3	3	13
Jacques Fortin	6	2	3	5	0
Richard Lemelin	9	2	0	2	0
Pierre Provencher	3	0	1	1	18
Jacques Fortier	8	0	0	0	28
Rosaire Chretien	2	0	0	0	0

Pierre Godbout (G.B.)	6	0	0	0	2
Eddy Ruel (G.B.)	5	0	0	0	2
		49	69	118	314

Le meilleur pour les francs buts et les passes, a été Serge Tardif qui a réussi 8 buts et 8 passes. Michel Mercier a été le joueur qui a passé le plus de temps au banc des punitions avec 55 minutes alors que Léo Fournier et Roger Charland s'avèrent être les gentilshommes avec seulement 2 minutes chacun.

	PJ	BA	Moy.	M. Pun.	B.A. par pér 7-12-15
Pierre Godbout	6	34	5.66	2	4-6-11
Eddy Ruel	5	21	4.20	2	4-6-11
	11	55	5.00	4	11-18-26

FICHE D'EQUIPE  
En 11 parties jouées, 5 victoires, 5 défaites, 1 nulle pour un total de 11 pts au classement; 49 BP (14-13-22); 55 BC (11-18-26); Punitions: 82 min., 12 maj., 2 d'inc., 6 ext. inc. match 1.

Rappelons que l'instructeur du V. Boutin Express de Plessisville est Yvon Mailloux.

	PJ	Buts	Assist.	Pts	M. Pun.
Claude Fortier	11	14	10	24	2
Jérôme Lecours	11	7	6	13	39
Réjean Gagnon	9	6	7	13	44
Réjean Gagnon	9	6	7	13	22
Luc Bernier	10	2	11	13	15
Gilles Fortier	11	2	11	13	15
Denis Fortier	11	6	6	12	8
Normand Lecours	11	4	6	10	28
Gilles Garnau	11	6	2	8	6
Gilles Boucher	8	2	6	8	24
Jean-Luc Longchamps	8	0	6	6	6
Jacques St-Pierre	9	0	5	5	24
Gaëtan Thibodeau	10	0	2	2	8
Arthy Herremans	9	0	2	2	8
Roger Provencher	3	1	1	2	47

Normand Fréchette	2	0	0	0	4
Clément Fortier	7	0	0	0	0
Hugues Dubois	9	0	0	0	6
Réjean Fortier	6	0	0	0	13
Gilles Durand	5	0	0	0	0
	50	81	131	301	

Claude Fortier domine donc chez les compteurs de francs buts de son équipe avec 14 alors que Luc Bernier et Gilles Fortier se partagent le titre de meilleur passeur avec chacun 11 mentions d'assistance. Le joueur le plus puni a été Arthy Herremans avec 47 minutes alors que Claude Fortier obtient le moins de punitions avec un seul deux minutes.

	PJ	BA	Moy.	MP	BA par pér 4-3-7
Réjean Fortier	6	14	2.33	13	4-3-7
Gilles Durand	5	27	5.40	0	12-7-8
	11	38	3.45	13	16-10-15

FICHE D'EQUIPE  
11 P.J. 8 V. 3 D. 0 N pour 16 pts au classement; 50 BP (12-24-14); 41 BC (16-12-15); Punitions: 88 min., 13 maj., 1 inc., 4 ext. inc., 1 match.

Rappelons que l'instructeur de cette formation de Princeville est Richard Grenier.

## UN TOURNOI DE BALLON SUR GLACE MINEUR S'ORGANISE A LEMIEUX

Lemieux (G.A.B.) - La localité de Lemieux s'organise pour recevoir les équipes intéressées à s'inscrire pour un tournoi de ballon sur glace de catégorie mineur. La compétition durera deux jours soit le samedi, 31 janvier et le dimanche 1er février. Les parties se joueront sur la patinoire du Comité des loisirs de Lemieux. La participation est réservée aux clubs formés d'éléments masculins et dont l'âge est de 16 ans et moins.

### LES RECOMPENSES

Les récompenses offertes aux gagnants seront déterminées selon le nombre d'équipes inscrites au tournoi. Une vingtaine de clubs peuvent être acceptés pour les compétitions qui prennent une envergure régionale. Le responsable de l'organisation de cette compétition de ballon sur glace mineur, M. Marco Baril, (Tél. 283-2112) est à la disposition des intéressés pour tous les renseignements supplémentaires désirés en rapport avec cette activité sportive qui réunira, à Lemieux, à la fin du mois les jeunes fervents de ballon sur glace.

### MAISON NEUVE A VENDRE

Prête à être habitée  
Située sur la rue des Bouleaux, à Plessisville

CONSTRUCTION

### CLAUDE LAFOND INC.

1285 Vallée - Plessisville - Tél. 362-7962

Contracteur général - Maisons domiciliaires  
Rénovations de tous genres  
Résidentielles et commerciales  
Terrains dispon. pour construction dès maintenant



GRÂCE À VOUS  
NOUS AIDERONS

SOYEZ GÉNÉREUX

### BEN SKI SHOP

Yvon Thiboutot, prop.

1635, Ste-Thérèse  
PLESSISVILLE

Tél. 362-2769

VENTE et REPARATION

### HUILE à CHAUFFAGE



Plessisville, P. Q.

### Studio Boulanger Enrg.

Jean-Charles Boulanger, prop.

Spécialités

BANQUETS • MARIAGES • ANNIVERSAIRES

Caméras • Ciné-Caméras • Ecrans

Projecteurs • Encadrements

1527 ave St-Joseph,

Tél 362-7441

Plessisville, P. Q.

### Maisons Sectionnelles



Plusieurs modèles différents avec ou sans abri  
Plans approuvés par la SCHL

s'adresser à

### ROBERT FILLION

Réparations de tous genres

Plessisville - Tél. 362-7506



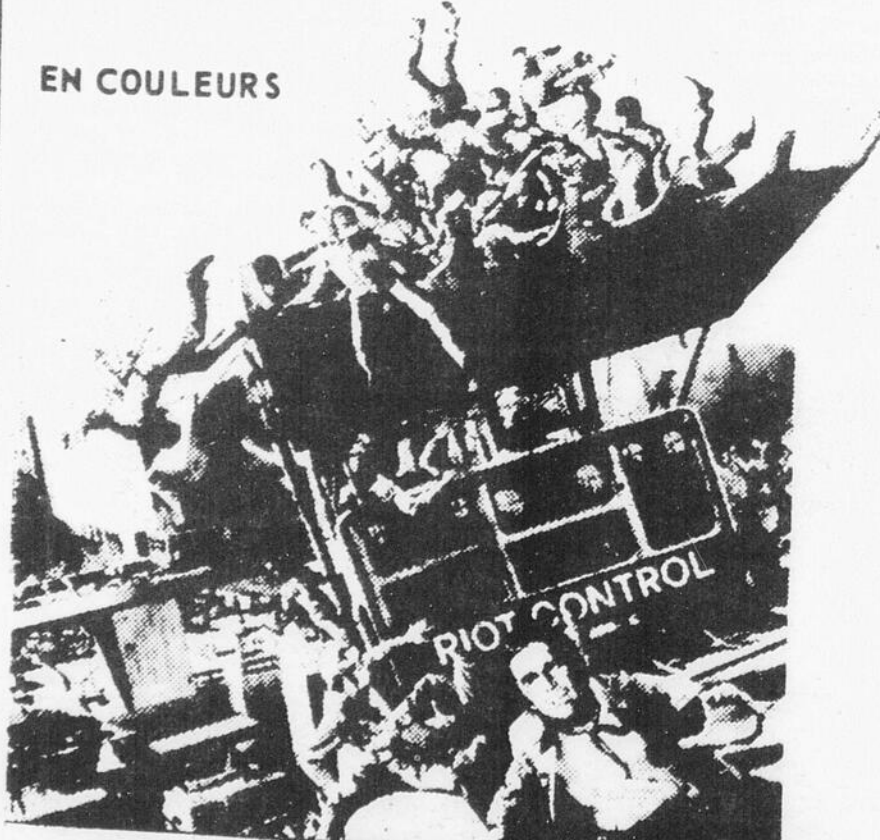
14 ANS

GRAND PRIX  
DU FESTIVAL  
DU FILM  
FANTASTIQUE  
D'AVOIRIA, 1974

# SOLEIL VERT

SOLEIL VERT  
CHARLTON HESTON

EN COULEURS



FLICS  
ET  
VOYOUS

JAN. 30-31 FEV. 1-5

CINEMA PLESSIS

TEL 362-3112

### Grenier, Ruel & Cie Inc.

Membres de l'Association Canadienne  
des Courtiers en Valeurs Mobilières

2 AV. CHAUVEAU QUÉBEC 4 TEL.: 522-5251

### OBLIGATIONS:

- Municipalités...
- Commissions scolaires...
- Hôpitaux...
- CEGEP...
- Actions, etc.

10 1/2%



CONSULTEZ-NOUS

### Henri-Paul Dion

1570 Av. St-Louis  
Tél. Bu. 362-2450  
Tél. Rés. 362-2669  
PLESSISVILLE, P.Q.

### Bijouterie Labrecque

Spécialités:

Vente et Réparation

1704, ave St-Louis  
Près au Cinema Fleck  
362-3778 Plessisville

### SERVICE de LAVEUSE PLESSIS

REPARATION de laveuses, sècheuses et cuisinières de toutes marques y compris marques "Inglis" après garantie. Réparation à domicile et à l'atelier.

### YVON PARENT

909, ST-CALIXTE  
TEL. 362-7984  
PLESSISVILLE, P.Q.

Ligue de...

(suite de la page 14)

Pierre Poirier. Les aides à Michel Poirier, Léo Beaudet, Réjean Turcotte et Jules Paquet. Lorsque ces deux équipes se rencontrent il y a toujours de l'émotion pour les spectateurs (à ne pas manquer).

Victoire du Garage Moderne Maurice Côté avec deux buts et une passe de Jean-Guy Perron. Les autres buts comptés par Normand Rhéaume, Jean-Marie Laliberté, Jacques Labrecque et Clermont Demers. Des aides à Jacques Labrecque, Maurice Jacques, Renaud Gosselin et Marcel Demers. Pour le Dion & Frères un but par Jean-Louis Jalbert et Luc Déruisseaux. Des aides à Fernand Landry et Alain Michaud.

Promotion 16 janvier 1976, billet tiré par M. Kevin Savage, 65112 billet non réclamé.

Lionel Doucet publicité

# DE LA TENSION A LA DETENTE

par le Yoga

## L'AIGLE



Dans la position debout, gardez le corps très droit. Maintenant, levez le pied droit et enroulez le autour de la jambe gauche accrochant derrière le mollet. Enroulez les bras aussi.

Gardez le regard fixé sur un point pour vous aider à contrôler votre équilibre.

Plus vous vous détendez, plus vous pouvez retenir cette posture. Revenez à la posture initiale et répétez pour l'autre côté.

BIENFAITS

Cet exercice donne au corps un sens de l'équilibre, activant la capacité de concentration. Par l'effort de garder l'équilibre

il agit sur les glandes pinale et pituitaire.

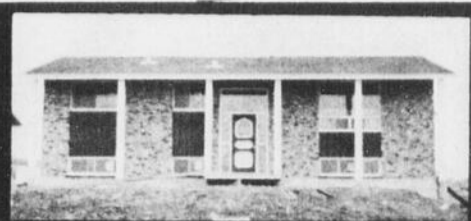
Les muscles des bras, des jambes ainsi que le nerf sciatique en sont également fortifiés et dé-

tendus. Il développe aussi un sens de la confiance en soi et un maintien.

a/s Centre de Yoga  
tel. 362-3949  
ou 362-2293

### JACQUES CONSTRUCTION INC.

Entreprise spécialisée



2128 CO-OP Plessisville

## MAISONS à VENDRE en 1976 au prix de 1975

- \* 1226 rue Beaudet, Plessisville
- \* 275 rue Rivard, Princeville
- \* 62 rue Allard, Princeville

Aussi "Maisons à Vendre" dans le nouveau développement à Arthabaska

RABAIS FEDERAL JUSQU'A \$100. PAR MOIS SI ELIGIBLE  
INF.: VICTORIAVILLE 752-6221 /PRINCEVILLE 364-2397

## Calendrier Sportif

par Jean Fontaine

28 JANVIER	A Plessisville:	10:00 h	Patinage libre pour tous
		16:00 h	Patinage artistique
		17:00 h	Association du hockey Mineur de Plessisville
		19:00 h	Ligue des Professeurs
		20:30 h	Ligue Old Timers (Carrefour vs Pharm. Bernier)
		22:00 h	Ligue Old Timers (Goggin vs Tricot Somerset)
29 JANVIER	A Plessisville:	10:00 h	Patinage libre pour tous
		18:00 h	Association du Hockey Mineur de Plessisville
		19:00 h	Ligue Old Timers (Huiles Provencher vs Filat.)
		20:30 h	Ligue Forano (Carrefour vs Dion & Frère)
30 JANVIER	A Plessisville:	16:00 h	Patinage artistique
		18:00 h	Association du Hockey Mineur de Plessisville
		19:00 h	Patinage libre
		21:00 h	Ligue Forano (Savoie Pizza vs Désiré Sévigny)
		22:45 h	Ligue Forano (Forand Auto vs Buanderie Paul, Maur)
		24:30 h	Ligue Forano (Carrier Sport vs G.M.M.C.)
	A St-Agapit:	20:00 h	Ligue Int. Lotbinière (Hockey Musique Exp. "A")
31 JANVIER	A Plessisville:	7:00 h	Association du Hockey Mineur de Plessisville
		20:00 h	Patinage libre
			Vente Bougie du Carnaval (A.H.M.P.)
1er FEVRIER:	A Plessisville:	7:00 h	Association du Hockey Mineur de Plessisville
		14:00 h	Ligue Inter-Cités (Plessisville vs St-Albert)
		16:30 h	Ligue BB Laurentide (Belleville vs Lasalle)
		17:30 h	Ligue BB Laurentide (R.D.L. vs Boiseries)
		18:30 h	Ligue Bénévoles (Directeurs vs Moniteurs)
		20:30 h	Ligue des Bénévoles (Instructeurs vs Arbitres)
		19:00 h	Ligue Inter-Cités (Princeville vs Tingwick)
	A Princeville:	13:30 h	Ligue Int. Lotbinière (St-Antoine vs Lyster)
	A St-Agapit:	15:30 h	Ligue Int. Lotbinière (Dosquet vs Laurierville)
		19:30 h	Ligue Int. Lotbinière (St-Croix vs St-Lambert)
		21:30 h	Ligue Int. Lotbinière (St-Agapit vs Val-Alain)
2 FEVRIER:	A Plessisville:	16:30 h	Cours de patinage artistique
		20:30 h	Patinage libre pour adultes
		21:30 h	Ligue de Hockey Féminin
3 FEVRIER	A Plessisville:	17:00 h	Association du Hockey Mineur de Plessisville
		19:00 h	Ligue de Ballon-balai Féminin Canadian Molson
		20:00 h	Ligue Chevaliers (Dubois et Frère vs Autobus)
	A St-Agapit:	20:00 h	Ligue Int. Lotbinière (Lyster vs Ste-Croix)
		22:00 h	Ligue Int. Lotbinière (St-Antoine vs Dosquet)
4 FEVRIER	A Plessisville:	10:00 h	Patinage libre pour tous
		16:00 h	Patinage artistique
		17:00 h	Association du hockey mineur de Plessisville
		19:00 h	Ligue des Professeurs
		20:30 h	Ligue Old Timers (Carrefour vs Pharm. Bernier)
		22:00 h	Ligue Old Timers (Goggin vs Tricot Somerset)

### Centre de Quilles "Roule ta Boule" Ligue "Les Popes"

LIGUE LES POPYES		RECORDS	
AUTOBUS BOIS-FRANCS		P.H.S. INDIV.	
Denis Boulanger	72	Lise Tanguay	144
Louise Drolet	77	Diane Côté	130
Huguette Simoneau	87	Lise Pelletier	117
Diane Côté	100		
	100	P.H.T. INDIV.	
	336	Lise Tanguay	349
IMPRIMERIE BINETTE		Hélène Mercure	305
Roselyne Binette	88	Lise Pelletier	304
Jeanine Mailhous	76		
Lise Tanguay	126	P.H. MOYENNES	
Hélène Mercure	101	Lise Tanguay	126
	391	Hélène Mercure	101
AU COIN DE L'HABIT		Lise Pelletier	101
Lise Rouleau	90		
Denise Gagnon	87	CLASSEMENT DES EQUIPES	
	80		
Francine St-Cyr	111	Au Coin de l'Habit	5
	368	Imprimerie Binette	5
DROLET ELECTRON.		Autobus des Bois-Fr.	0
Louise Côté	77	Drolet Electronique	0
Murielle Drolet	66		
Lucille Boulanger	88		
Lise Pelletier	101		
	332		

Le prix de présence de \$1.00 (don du Nettoyeur Fortier) a été gagné par Denise Boulanger.



des êtres humains?... et pourtant inhumaines...

18ANS Adultes

avec Marilou Polo  
Martine Brochard  
mise en scène de B. Rondi

# PENITENCIER des FEMMES PERVERSES

2<sup>E</sup> FILM

HORAIRE  
Samedi et Dimanche soir: "PENITENCIER" 6:45 et 10h  
"LE CLAN" à 8 h. 30  
Matinée Dim.: LE CLAN à 1:30 - PENITENCIER, 3:00  
Lundi à Jeudi: LE CLAN à 7:30 - PENITENCIER 9:00 h

"Le clan des gangsters"

## Théâtre Colonial

PLESSISVILLE

TEL.: 362-2228

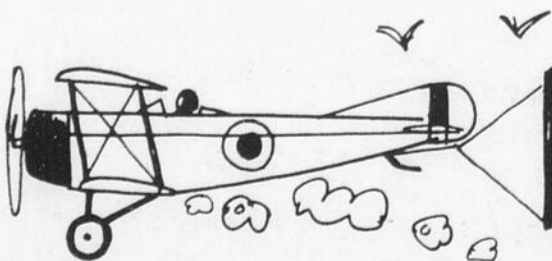
A l'affiche  
VENDREDI  
30 JANVIER  
au  
JEUDI  
5 FEVRIER

LIBRE COMME L'AIR... EN BUICK.

Century REGAL Skylark Skyhawk



avec les Century, Regal,  
Skylark et Skyhawk



ESSAYEZ-LA DÈS AUJOURD'HUI

Spécialistes-vendeurs

Jean-Yves Dubois  
Alain Dubois  
Jacques Fouquette  
François Simard  
Clément Roy

**Dubois** FRÈRES  
L.TÉE  
PLESSISVILLE, Qué.

2194 ST-CALIXTE  
PLESSISVILLE  
362-7377